

ROK VIII.

STYCZEŃ 1907.

ZESZYT 1.

II. 10. P



ARCHITEKT

PISMO POŚWIĘCONE
ARCHITEKTURZE * BUDOWNICTWU
I PRZEMYSŁOWI ARTYSTYCZNEMU

WYCHODZI RAZ NA MIESIĄC.

Redaktor: Dr. JAN S. ZUBRZYCKI.

Komitet redakcyjny: Czunko A., Ekielski W., Krzyżanowski W., Szanior T.,
Śmiałowski E. i Wojtyczko L.

Redakcja: Kraków, ul. Kilińskiego 4. — Administracja: Kraków, ul. Czysta 14.

Uprasza się o przysyłanie przedpłaty i należności za ogłoszenia wprost do Administracji, Kraków,
ul. Czysta 14. I. p.

Reklamacje należy wnosić najpóźniej w ciągu miesiąca. Późniejsze reklamacje uwzględnione być mogą jedynie
za złożeniem odnośnej należności.



Warunki przedpłaty:

Rocznie 20 koron 10 rubli 20 marek 30 franków
Zeszyt 2 korony 1 rubel 2 marki 3 franki

Ogłoszenie wielkości 7×10 cm.

Jednorazowo 4 korony 2 ruble 4 marki 4 franki
Rocznie . . . 30 koron 12 rubli 30 marek 40 franków

Roczniki I-szy, II-gi i IV po 16 kor., roczniki V-ty, VI-ty i VII-my po 20 kor.

Rocznik III-ci wyczerpany — są tylko niekompletne egzemplarze, zeszyt po 1 kor.

Przedpłata dla członków polskich Towarzystw technicznych zniżona o 20%.

GŁÓWNY SKŁAD W KRAKOWIE:
SPÓŁKA WYDAWNICZA POLSKA.

GŁÓWNY SKŁAD W WARSZAWIE:
E. WENDE I S-KA, KRAK. PRZEDM. 9.

Przewodnik dla ceglarzy dla przedpłacicieli »Architekta« rocznie 6 koron = 3 ruble — 6 marek

**ADMINISTRACJA WAPIENNIKÓW
I KAMIENIOŁOMÓW MIEJSKICH**

POD KIEROWNIOTWEM MAGISTRATU W PODGÓRZU

sprzedaje po przystępnych cenach:

Wapno skaliste odznaczone listem uznania na Wystawie budowlanej we Lwowie 1892 r., oraz wielkim medalem złotym na Wystawie przyrodniczo-lekarskiej w Krakowie 1900 r. Wapno gaszone i Wapno do uprawy roli. Również poleca ze swych słynnych skał zwanych „Krzemionkami” i „skałą Twardowskiego” Kamień budowlany, brukowy i szuter. — Zamówienia przyjmuje: Kasa miejska w Podgórzu, telefon Nr. 161 i Zarząd wapienników w Podgórzu, telefon Nr. 162.

**FABRYKI DACHÓWEK
W NIEPOŁOMICACH I KOŁOMYI**

mają w zapasie najlepsze dachówki, znane od piętnastu lat, jako najtrwalsze i najtańsze pokrycie budynków mieszkalnych i gospodarczych. — Są również znaczne zapasy rurek drenowych i cegły maszynowej.

Każde zamówienie wykonujemy w oznaczonym terminie. Za doborowy towar i dokładne wykonanie roboty pokrycia robotnikami fabrycznymi poręczamy.

Zarząd fabryki dachówek.

PRACOWNIA ARTYSTYCZNO-RZEŹBIARSKA

ANDRZEJA LENIKA W KROŚNIE

założona w r. 1888, wykonuje wszelkie roboty w drzewie, gipsie, marmurze i innym kamieniu — figury świętych, pomniki, oraz urządzenia kościelne, a w szczególności: ołtarze, kazalnice, konfesjonały, stałe, chrzcielnice, feretrony i t. p. tak według własnych, jak i dostarczonych rysunków.

Poleca się Przewielebnemu Duchowieństwu i P. T. Publiczności. Wykazać się może świadectwami uznania za wykonane roboty od osób powszechnie w kraju znanych.

**HUTA SZKŁA w TARNOWIE
KUPFER & GLASER**

pierwsza galicyjska fabryka szkła taflowego solinowego

poleca:

szkło taflowe solinowe, budowlane 1, 2, 3, 4 i 5 mm oraz dachówki szklane różnych fasonów.

Odstawy po najniższych cenach, całymi wagonami i w mniejszych ilościach bezwzględnie.

Cenniki i kosztorysy na każde żądanie odwrotnie.

Architekci

J. SOSNOWSKI & A. ZACHARIEWICZ

Konstrukcje ogniotrwałe, żelazno-betonowe
(Bétons armés) systemu Hennebique.

Exposition universelle 1900 — Grand prix.

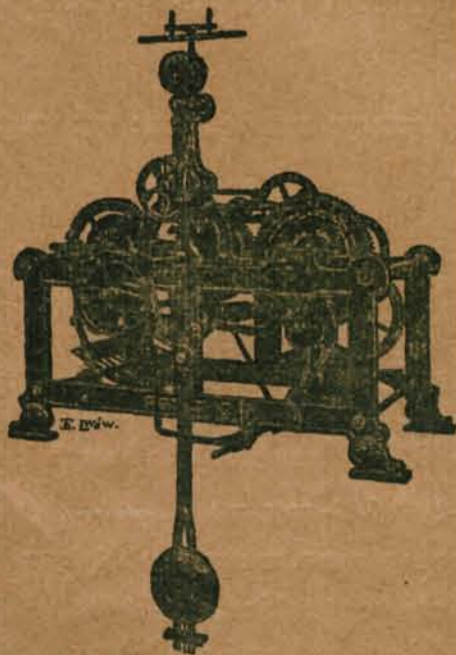
Mosty, tunele, fundamenty, zbiorniki kanalizacyjne, fabryki, młyny, piloty betonowe itp.

Wstępne projekty i przedmiary bezpłatnie.

Biura techniczne:

we Lwowie: ul. na Błonie 3.

w Krakowie: Filia — ul. Szpitalna 17.



Odznaczona Medalem na Powszechnej Krajowej Wystawie we Lwowie 1894 roku oraz Medalem Rządowym na Kraj. Wystawie wyrobów metal. w Krakowie 1904 r.

**PIERWSZA KRAJOWA FABRYKA
ZEGARÓW WIEŻOWYCH**

pędzona motorem,

MICHAŁA MIĘSOWICZA W KROŚNIE

wykonuje zegary wieżowe najnowszych systemów dla Kościołów, Ratuszów, Szkół, koszar, szpitali, willi itp. Fabryka dostarczyła już kilkadziesiąt zegarów wieżowych, które ku zupełnemu zadowoleniu funkcjonują.

Za każdy dostarczony zegar wieżowy daję 5-letnią rzetelną gwarancję. Cenniki i kosztorysy przesyłam na żądanie.

ARCHITEKT

NIEUSTAJĄCA WYSTAWA BUDOWLANA

w domu Towarzystwa technicznego otwarta codziennie od godziny 9-tej do 1-ej i od 3-ej do 7-ej, w niedziele i święta od 10-ej do 1-ej. Wstęp 10 hal.

CZŁONKOWIE KRAK. TOWARZYSTWA TECHNICZNEGO MAJĄ WSTĘP WOLNY.

Wystawa poleca i sprzedaje: materiały budowlane, wyroby ślusarskie, stolarskie, kamieniarskie, ceramiczne, szklane, artykuły techniczne, maszyny.

INSTALACYE OGRZEWANIA I WODY. — DZWONKI, TELEFONY DOMOWE.
STOLARSTWO MEBLOWE.


ANDRZEJ HABRZYK
ZAKŁAD
ŚLUSARSKI
 wyrobów artystycznych
 i budowlanych
 w Krakowie
 ul. Pędzichów 4, (dom własny).
 Zaopatrzone we wszystkie najnowsze
 pomocnicze maszyny poruszane elektro-
 motorami. — Oświetlenie elektryczne.
 Podejmuje się wszelkich robót od naj-
 większych do najdrobniejszych.
 Wykonuje konstrukcje, dachy, schody, okna,
 bramy, balkony, balustrady, werandy żelazne
 i kraty wszelkiego rodzaju i stylu.
 Rezerwoary żelazne, okucia do kuchen
 restauracyjnych i klasztornych.
 Różny samoczynne kompletne.
 Okucia okien, drzwi i bram, według wszelkich
 systemów.



OBOK DOMU MATEJKI PRZY ULICY
 FLORYAŃSKIEJ P. L. 39. W KRAKOWIE
 znajduje się obecnie mój
ZAKŁAD ARTYSTYCZNO-RZEŹBIARSKI
I POZŁOTNICZY
 wykonujący wszelkie roboty rzeźbiarskie, stolar-
 skie, pozłotnicze, polichromie i w ogóle wszystko
 co wchodzi w zakres sztuki zdobniczej.
 Wykonuje nowe i restauruje stare Ołtarze — ambony —
 feretrony — figury — ciboria — chorągwie — krzyże —
 baldachimy — stacje, tryptyki i t. p.
 Obrazy do ołtarzy, na ściany, do chorągwi, sztandarów, fe-
 retronów, uskutecznia zakład mój ściśle podług żądanego
 stylu, wzoru i rysunku — siłami krajowemi. Połączenia wy-
 konuje na wszelkie sposoby, utrwalając takowe, a więc chro-
 niąc od wycierań i wilgoci.
 Połączenia antyczne stosuje się do danej epoki, imituje
 najrozmaitsze metale ludozno.
 Połączenia żelaznych krzyżyżna kościołach i przy drogach.
 Ramy do obrazów olejnych, pastelowych, akwarel i por-
 tretów, sztychów, grup, fotografii, grawiur, planotypii i t. p.
 w najrozmaitszych stylach rzeźbione, złoczone i malowane.
 Listwy do ram wyrobu własnego i fabryczne: dębowe, orze-
 chowe, machoniowe, (zielone secess) i t. p.
 Złoczone ramy oksydowane, we wszystkich tonach i odcie-
 niach, w stylu archaicznym i modernistycznym.
 Wszelkie roboty artystyczne, ozdobne, w pałacach i salach.
 Na żądanie wykonuje się rysunki wyżej wspomnianych robót.
ZYGMUNT WAŁASZEK,
 właściciel i kierownik
 Zakładu artystyczno-rzeźbiarskiego i pozłotniczego
 w Krakowie ul. Floryańska 39.



WODOCIĄGI

dla miast, gmin, folwarków, zakładów kąpielowych, fabryk, ogrodów, gmachów publicznych, domów prywatnych itd.

Poszukiwanie i uchwycenie źródeł.

Wiercenie studzien.

Ustawianie pomp.

Instalacje domowe z klozetami, łazienkami itd.

Centralne Ogrzewanie

wszelkich systemów

WENTYLACYE

Łaźnie. — Mechaniczne Pralnie i Suszarnie itd.

projektują i wykonują

inżynier Leonard Nitsch i Spółka, Kraków, ulica Kolejowa L. 18, nr. telefonu 385.

Najlepsze referencye z dotychczas wykonanych robót. — Kosztorysy bezpłatnie.

ZAKŁAD ARTYSTYCZNO-ŚLUSARSKI ADAMA STASZCZYKA

dostawcy dla c. i k. Inżynierii
wojskowej i dla c. k. Klinik Uni-
wersytetu Jagiell.

Odnaczony na wystawach srebrnymi, złotymi i rządowym medalem,

w Krakowie, ul. Krowoderska 50.

wyrabia

wszelkie okucia budowlane, zwyczajne i artystyczne, w różnych stylach, jakoto: drzwi, balkony, werandy, dachy i schody żelazne, latarnie, krzyże, oraz sprzęty żelazne dla potrzeb szpitalnych i klinicznych, urządzenia sal operacyjnych, łóżka, szafy, szafy na instrumenty chirurgiczne, stoły operacyjne, umywalnie, irrygatory.

TOMASZ BUJAS

KONCES. MAJSTER MURARSKI
W KRAKOWIE, UL. STACHOWSKIEGO 21.

◆◆◆

WYKONUJE WSZELKIE ROBOTY W ZAKRES BUDOWLANY WCHODZĄCE Z MATERYAŁEM I BEZ
MATERYAŁU.

POLECA SIĘ PP.: INŻYNIEROM I ARCHITEKTOM,
JAK RÓWNIEŻ P. T. OBYWATELOM.

Fabryka pieców kaflowych
Józefa Niedźwieckiego i Ski
w Dębniakach pod Krakowem

poleca swoje wyroby.



ARCHITEKT

KU PAMIĘCI UROCZYSTEJ CHWILI OTWARCIA



KRAKOWSKIEGO TOWARZYSTWA TECHNICZNEGO

DNIA 1-GO GRUDNIA MCMVI ROKU.





„IN ARTE SALUS“.



SZTUCE ZBAWIENIE!... UZDROWIENIE!... tak wołano w czasach rzymskich. Hasło to dziśby ożyć powinno, aby kierunkowi artystycznemu czasów naszych dać warunki prawdziwego rozwoju, pożądanego, dobrego. Przechodzimy epokę niezwykłego stanu. W całej dziedzinie sztuki pojawia się gorączka, pragnąca nowości kształtów, pojęcia i poczucia, choćby to osiągnąć przyszło za cenę nawet niewłaściwości. Zmęczenie oka i wyobraźni a zbyt szybkie oswajanie się zmysłów naszych z obrazami istniejącymi — to wszystko budzi ochotę szukania coraz to nowszych rzeczy.

Zdawaćby się mogło, iż pewnego znaczenia nabiera istotnie maksyma: „l'art pour l'art“, że zatem kształcenie pierwiastków piękna nie odbywa się drogą łączenia piękna z istniejącymi pierwiastkami myśli i czynu — ale wyodrębnia się całkowicie dla okazania swej samoistności wrzekomej, — bez względu na życie samo, na objawy jego i potrzeby jego.

Tymczasem dziwną sprzeczność zauważyć możemy. Oto jak z jednej strony w dziedzinie architektury, jednostki niektóre, ulegając temu prądowi, wybijają się w górę i zarysowują obrazy wyraziście talentem wcale niezaprzeczonem — tak z drugiej strony społeczeństwo nasze, odnośnie do Krakowa szczególnie, objawia z tej przyczyny niezadowolenia swoje, nawet dość silne. W dziennikach naszych, to miejscowych, to warszawskich, pojawiały się zdania, przedstawiające stan architektury



Wizerunek prof. Gustawa Steingrabera, zasłużonego prezesa Krak. Tow. Technicznego.

Krakowa wcale niepoehlebnie. — Sądzicby mógł ktos, niedobrze z prawda rzeczywista obeznany, lub ulegajacy wrazeniu „pierzszemu z brzegu“, ze tak jest istotnie, ze Krakow oszpeca sie niebezpiecznie, ze oprócz budowli starozytnych, niezmiernie wielka wartosc artystyczna posiadajacych, nic juz w Krakowie z nowszej sztuki niema, ze wreszcie grozi Krakowowi obecnie najgorsza zaglada tych wszelkich pieknoSci, z lat dawnych pozostalych!...

Wszystko to nie byloby tak smutne, gdyby nie przesada cala, tak w tej obawie jak nawet i we formie sztyderczego podawania jej ogolowi polskiemu. Wynika z tego wszystkiego rozstrój, zachwianie ufnoSci, za czem idzie lekliwosc w obec calego stanu architektonicznego.

Zgubne takie oddziaływanie na umysly spolecznostwa przez zdania stosunkowo plytkie lub jednostronnoSci napuszone jest tem szkodliwsze, ile ze wytwarza rozlam, wprowadzajacy odgranichenie miedzy spolecznostwem a architektami.



Wizerunek prof. Radcy bud. Sław. Odrzywolskiego, zasłużonego autora Domu Krak. Tow. Technicznego.

Ostatnimi czasy byliśmy świadkami licznych napaści niemiłych na wyniki restauracji zabytków naszych lub na dzieła najnowsze...

A jednak... wszystkie te utarczki, przesadzone w ujemnych poglądach, pozbawione są słusznej podstawy. — Z punktu widzenia bowiem estetycznego, sztuka zasadać się winna na wolności rozwoju i na nieskończoności poczucia. Z tego powodu niepodobna żądać od architektury — aby ona stosowała się do głosu jednego, jedyne go spozstrzegacza, ledwie z zamiłowania do sztuki żywiącego roszczenie do znawstwa!...

Jaką byłaby ta architektura, gdyby ona istotnie przed każdym zadaniem swoim zasięgała zdanie tych znawców-amatorów, jakich u nas podostatkiem!...

Nie!... jak każda inna sztuka tak i architektura musi opierać się na swobodzie działania, na wolności poczucia i na nieograniczonej różności kształtowań. Jeżeli bowiem świat pożąda dziś odmiany i nowości, to zaiste różność ta żadnymi granicami nie zamknięta, daje najlepsze warunki każdemu artyście naszemu, aby w niej się obracając, wybierał to, co mu najlepiej odpowiada.

W ten sposób sztuka architektoniczna może stać się osobnikową, tłumaczącą usposobienia i poczucia każdego osobnika, każdej jednostki!

Jeżeli bowiem przywiązujemy wartość niezmierną do każdego szczegółu naj-



Rys. 6. Rzeźba płaska pod szczytem Domu Technicznego w Krakowie. Art.-rzeźbiarz prof. J. Raszka.

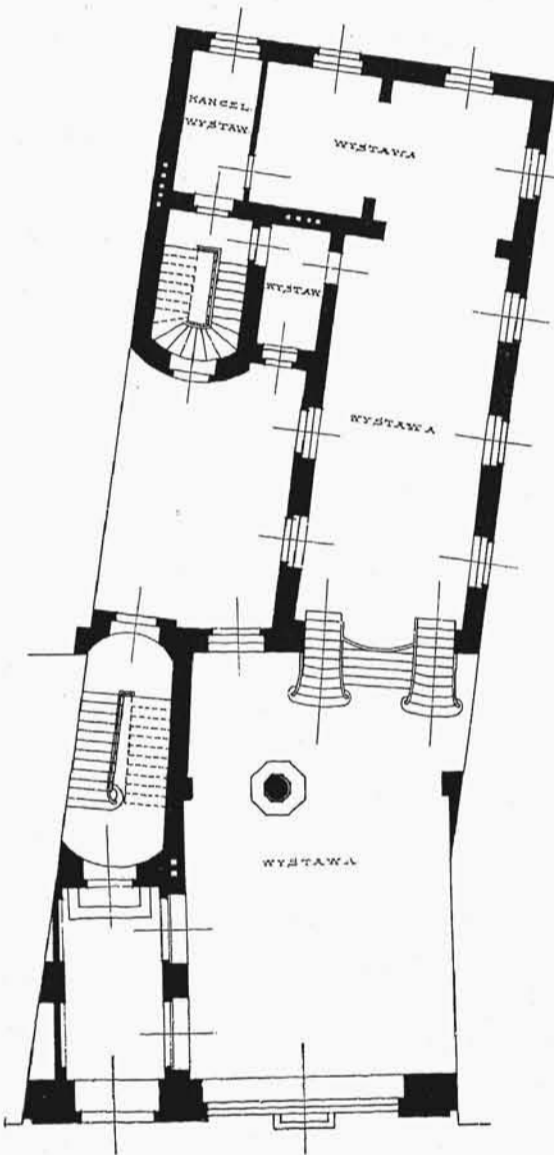
mniejszego, z czasów dawnych pochodzącego, to dlaczego nie mamy prawa żądać, aby podobnie oceniano i objawy architektów teraźniejszych?

Wszak prace ich stanowią — ale — o odbicie ducha czasu swojego, jak dawne zabytki są znakami ducha ich czasu własnego.

Ośmieszanie działalności architektów doby niniejszej jest jednym z ostatnich dowodów niezrozumienia sztuki architektonicznej, jakim grzeszy jeszcze społeczeństwo nasze. Miejmy nadzieję, że przyszłość przez zdania wytrawne inaczej działalność architektów naszych osądzi, albowiem za zdaniem temi przyjdzie zrozumienie prawdziwe... właściwe...

Mogliby architekci nasi, zwłaszcza Krakowa, uczuć się zniechęconymi i przez gorliwość niewolniczego zastosowania twórczości swojej do wymagań jednostki — amatorstwem zaprawionej — popaśćby mogli w słabostki pełne błędów lub oschłości.

PARTEP



Rys. 7. Rzut przyziemia Domu Krakowskiego Towarzystwa Technicznego.

Arch. S. Odrzywolski.

Do tabl. I.

Na szczęście tak nie jest i tak prawdopodobnie nie będzie. „In arte salus!“ „W sztuce zbawienie“.

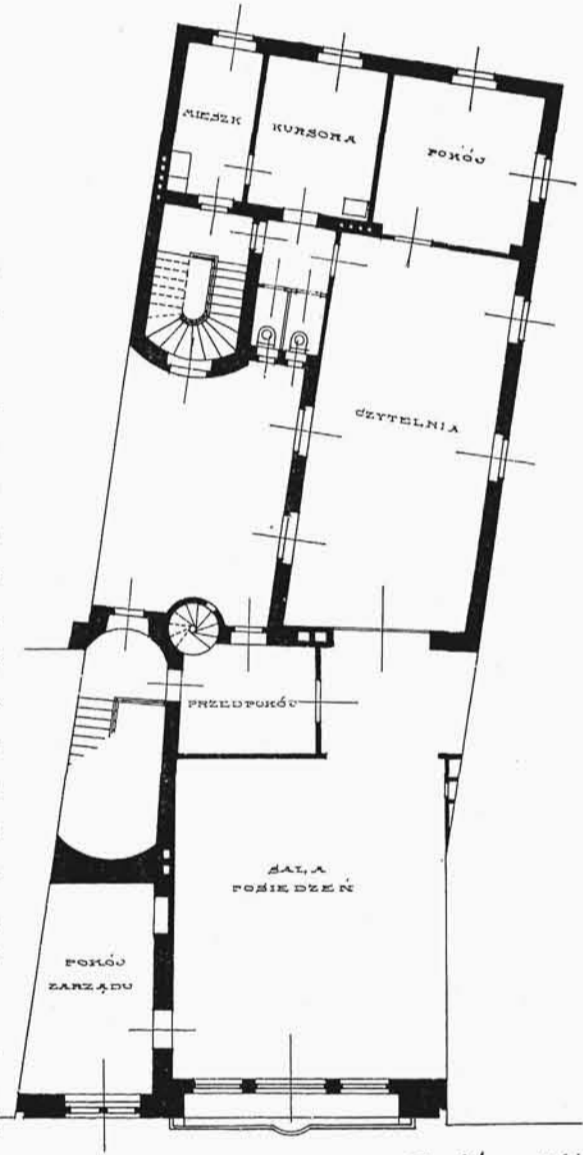
Dobrze to czuje rzesza architektów krakowskich, którzy winniby dążyć do wyzwolenia się z pod zarzutów po dziennikach naszych rozsiewanych — ale tego nie pożądamy i nie potrzebują. Wystarcza im przekonanie, że miłość do sztuki prawdziwa, czysta i nieograniczona daje im prawo niezależne do działania wedle woli swej osobistej, własnej i pełnej siły wielkiej.

Tylko ta droga wyswobodzi architekturę naszą z pod szablony, jaki nad nią zawisnąć bardzo łatwo może...

Jeżeli w której gałęzi sztuki, to w architekturze

przedewszystkiem sztuka dla sztuki wydaje się rzeczywiście niedorzecznością i my architekci możemy przyznać w tym względzie słuszność filozofowi francuskiemu Lammenais'emu. Łączenie w pięknie prawdy z pożytkiem jest podstawą sztuki i sięga pierwiastkowych jej początków. Już estetyka Platowska usiłowała piękno połączyć z celowością, chociaż uznała ich rozdział.

I PIĘTRO



Rys. 8. Rzut I-go piętra Domu Krakowskiego Towarzystwa Technicznego.

Arch. S. Odrzywolski.

Do tabl. I.

S. Odrzywolski

W architekturze wszakże pożytek jest tłem nieuniknionem tak dalece nawet, że gdyby estetyk-filozof widział na jej dziele szczegół bez słusznej podstawy, zasadzającej się na istotnej potrzebie, jużby uznał go za dziwnym i niewłaściwym, zatem niepięknym.

Sztuka dla sztuki oto cel i zadanie architektki, lecz przy równoczesnem twierdzeniu, że sztuką to będzie myśl głębsza i uczucie gorętsze.

Czy przepiękne rzeźby, jakie widzimy na dwóch przednich słupach cyboryum w kościele św. Marka w Wenecyi, są dowodem samej tylko sztuki dla sztuki? Nie! nie! kryje się w nich myśl wzniosła i poczucie tak szlachetne, że każdy czuje się uniesionym i porwanym, kiedy może spokojnie patrzeć na te liczne osóbki w rozmaitych obrazach rozsnute.

Czy sławne rzeźby na drzwiach Gnieźnieńskich oddane są tylko sztuką dla sztuki? Nie! I w nich także widnieje myśl wielka, uczucie święte, pragnące przez sztukę przemówić i uwiecznić na zawsze ten stan duszy, jaki byłby tylko chwilowym.

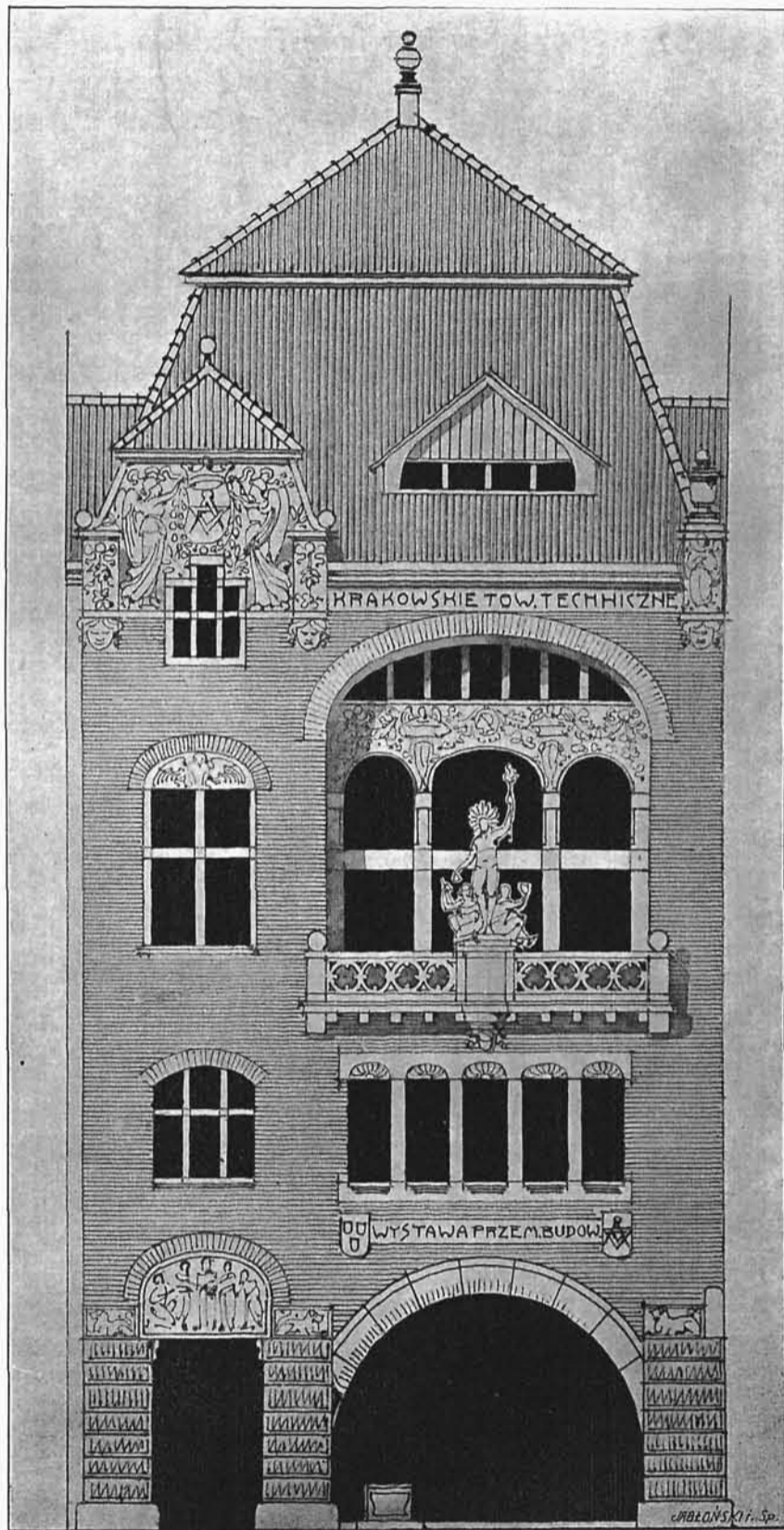
Po nadto zaś wszystko pośrednio przez celowość i pożytek ileż sztuka ta wytwarza symboli, które łączą się z życiem naszym.

Dość przypomnąć zadanie słupa, jako pierwiastka dźwigającego, wciąż czynnego, zawsze silnego i odpornego.

Kojarzenie przeto z zasadą podobną obrazów takich, które wiążą się z zadaniem życia ludzkiego, jakie to silne działanie sztuki dla myśli i uczucia!...

Dość także podnieść znaczenie drzwi jako otwierających wniście do przybytku świętości i jako zamykających wszelkie drogi życia ludzkiego. Zespolenie ich przeznaczenia z obrazami silnie a głęboko działającymi, jakże to prawdziwa sztuka dla myśli i uczucia!... Architektura przeto umie i powinna cele pożytku swojego uszlachetniać, uczynić, podnosić tak dla myśli jak i dla uczucia.

Sposobem ku takiej dążności to sprawność sztuki, aby umiała służyć nie jedno-



Rys. 9. Wystawa przednia Domu Krakowskiego Towarzystwa Technicznego.
Arch. Radca Bud. Sław. Odrzywolski. (Z konkursu).



Rys. 10. Maska pod szczytem Domu Technicznego w Krakowie.
Art.-rzeźb. prof. J. Raszka.

stce, ale celom towarzyskim. W tem godność architektury i jej pomnikowość, jej znaczenie przeogromne, prawie wieczne a szlachetne, bo nie samolubne.

Takie posłannictwo miała architektura, gdy pierwsi architekci wzniesli sfinksa i piramidy, — gdy największe genjusze na Akropolis Parthenon stworzyli, — gdy przepych rzymski zdobył się na Panteon wielki, — gdy stanął kościół św. Zofji w Konstantynopolu, — gdy ozdobili artyści Francję i świat przesławną katedrą w Amiens, — i gdy stanęła bazylika św. Piotra w Rzymie, na którą świat cały iście się złożył duchowo i pieniądze.

Zadanie towarzyskości pulsuje w architekturze dziś może więcej jak dawniej. — Przed wiekami łączyły się w jej przedsięwzięciach niejasno ludy całe. — Dzisiaj szukają u niej przytułku i ochrony już nie masy ogromne, ale działy tej masy, pojedyncze, wyosobnione, wyłącznym celem skrepowane.

Towarzystwa dziś budzą życie organiczne...

Łączą się i jednoczą osobniki w ciała zbiorowe, aby przez siły wypadkowe, z rozlicznych sił składowych powstałe, działać tem skuteczniej i pewniej tak dla dobra ogółu, jak dla dobra Towarzystwa.

Tak też architektura oddała usługę krakowskiemu Towarzystwu Technicznemu.

Stanął „Dom Techniczny“ w Krakowie...

W budynku tym widzimy zwycięstwo chwili i początek nowej przyszłości.

Możemy wstępować w progi jego z okrzykiem: „In arte salus“, aby echa nam to odpowiadały stokrotnie, dziś i zawsze.

„In arte salus“.

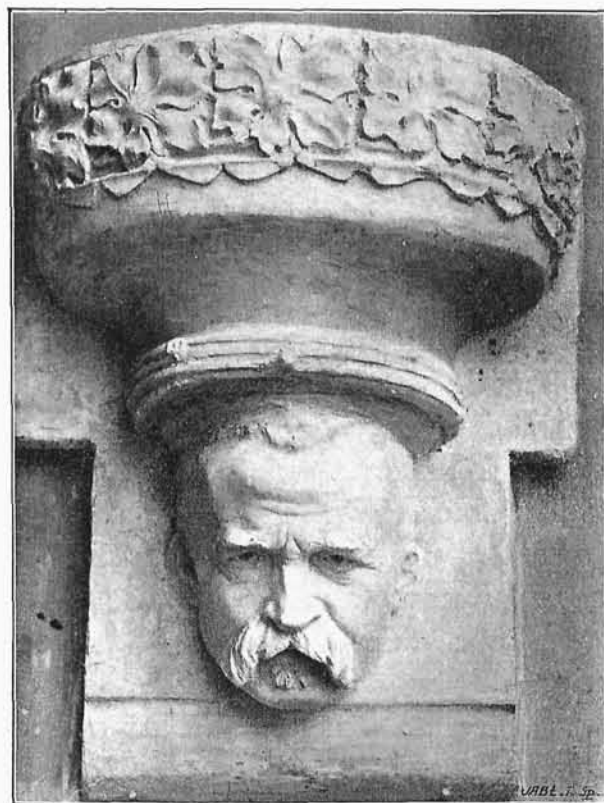
Bo też przez „sztukę“ możemy odrodzić się następnie, aby dalej i dalej w przyszłość życie nieść ku wyższemu rozwojowi... bo też w „sztuce“ zbawienie wszystkich tych, którzy Piękno umiłowali szczerze i prawdziwie... bo też przez „sztukę“ cały stan techniczny wchodzi w okres świetności, będącej zachętą dla narodu — wreszcie przez „sztukę“ tylko zajaśnieje blask ogólnej umiejętności technicznej, która najgenialniejsze swe wynalazki i zdobycze składa artyzmowi w ofierze...

Kiedy zatem Krakowskie Towarzystwo Techniczne założyło już trwałe a silne podwaliny pod swój Dom własny, wypada nam wszystkim uważać tę zdobycz za doniosłą tak wielce, jakby z nią poczynać się miała nowa era dla życia Towarzystwa naszego.

I pocznie się istotnie okres nowy — okres pracy zbiorowej, organicznej, zespolonej myślą jedną i miłością do Nauki — do Sztuki potężnej...



Rys. 11. Maska pod szczytem Domu Technicznego w Krakowie.
Art.-rzeźb. prof. J. Raszka.

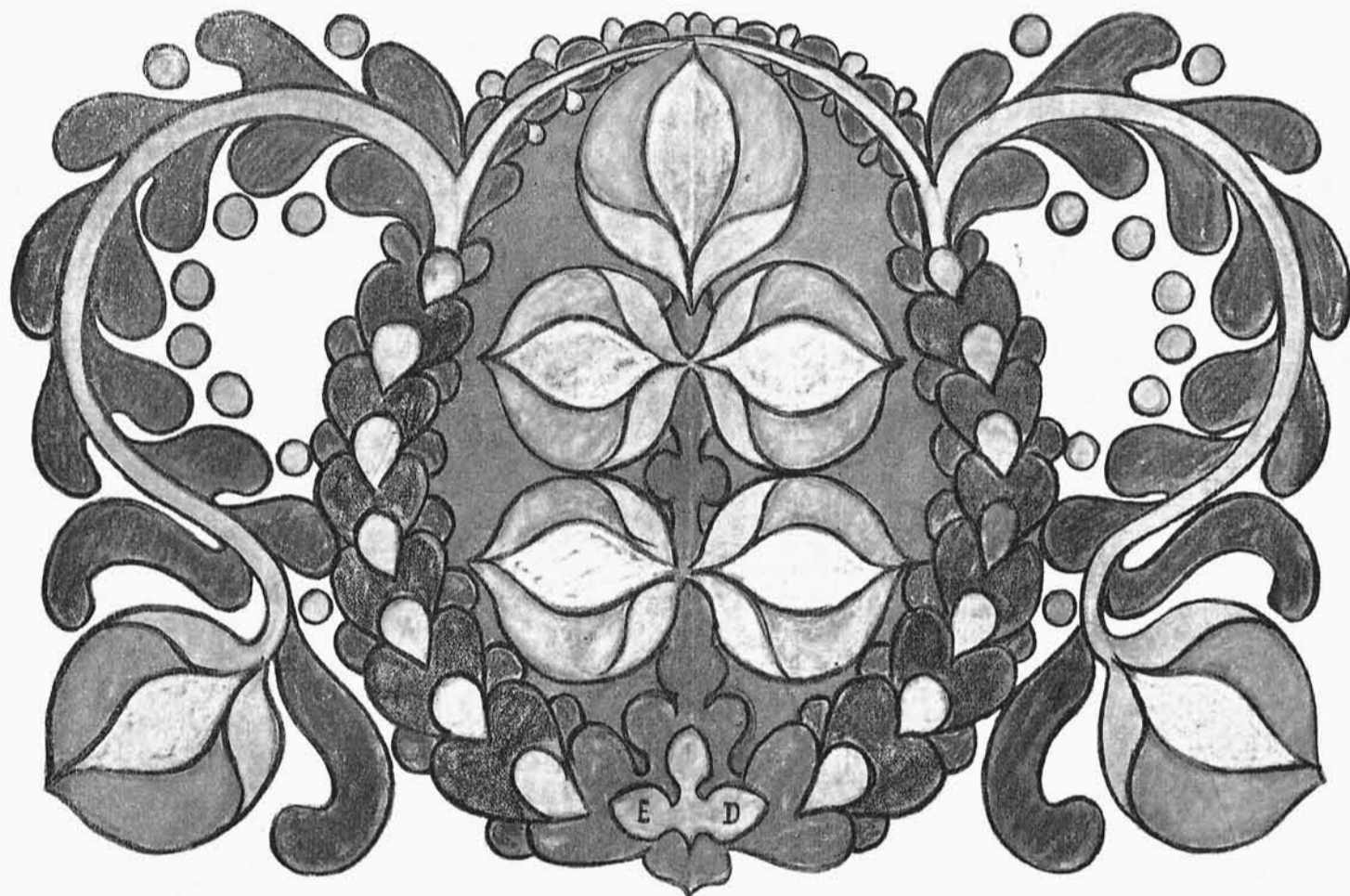


Rys. 12. Wspornik pod balkonem Domu Technicznego w Krakowie.
Art.-rzeźb. prof. J. Raszka.

Oby więc plon nie zawiódł zasiewów — oby zogniskowane działania całego stanu technicznego przyniosły owoce coraz doskonalsze na chlubę Krakowa i Narodu!

Przez sztukę dźwigajmy umiejętność mozolną, aby pożytek z niej uczynić najwznieślijszy, godny wyżyn szczytnych. Pomnijmy na słowa Milтона:

„ w górę
Ruch nam właściwy, jako do ojczyzny:
Spadanie naszej naturze przeciwne“.



Rys. 13. Wzór malowidła artystycznego. — Artysta-malarz Eugeniusz Dąbrowa Dąbrowski.

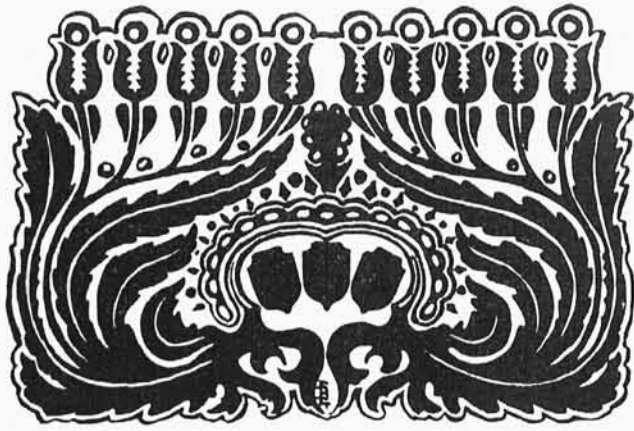
DOM TOWARZYSTWA TECHNICZNEGO W KRAKOWIE.



roku 1888, gdy zakładano ziemski bank poznański, mający wziąć w obronę Ziemię Polską przed zachłannością pruską, członkowie Towarzystwa złożyli się na zakupno akcji tego banku i ofiarowali ją kasie Towarzystwa, jako zaczątek funduszu na budowę własnego domu.

Odtąd myśl budowy tej stała się coraz popularniejszą, a fundusz odnośny wzrastał stale, ale bardzo zwolna. Powiększano go odsetkami od akcji, oraz nadzwyczajnymi dochodami, jak: pozostałości z kosztów wspólnych wycieczek, nadwyżki ze składek ku uczczeniu pamięci zmarłych członków i t. p. Rażniejsy wzrost funduszu budowy rozpoczął się od r. 1901, gdy prof. Gustaw Steingraber zasiadłszy na fotelu prezydyalnym, ze szczególnem zamięłowaniem zajął się myślą bu-

dowy własnego domu Towarzystwa, otoczył ją troskliwą opieką i postarał się o składanie co roku z funduszu Towarzystwa znaczniejszej kwoty do funduszu budowy. Skoro zaś po świetnem urządzeniu dwudziesto-pięcioletniego jubileuszu, wybrano go, w roku 1903., po raz trzeci przewodniczącym Towarzystwa, wtedy oddał się całkowicie sprawie budowy domu i z podziwienia godną wytrwałością i energią prowadził do urzeczywistnienia. Przez cały rok 1903., oraz przez większą część 1904., sprawa przygotowywała się w łonie Zarządu Towarzystwa, odbywały się układy z wpływowymi krakowskimi czynnikami miejskimi, które Prezes Steingraber potrafił pozyskać dla budowy domu Towarzystwa, wpadłszy na doniosły i nader szczęśliwy pomysł umieszczenia w domu tym, nieustającej Wystawy krajowego Przemysłu budowlanego; wystawy, któraby stała się ogniskiem i punktem zbornym tak dla wytwórców, jak i konsumentów tej gałęzi naszego przemysłu, dała im możliwość zbliżenia się na gruncie neutralnym, poznania wzajemnych po-



Rys. 14. Wzór malowidła artystycznego.
Art. malarz: Eug. Dąbrowa Dąbrowski.

trzeb i wymogów, a zarazem w każdej chwili przedstawiała obraz tego, co i jak wyrabia się u nas na niwie budowlanego przemysłu.

Fundusz budowy wynosił w r. 1904. zaledwo 4 tysiące koron; nie dziw więc, że Szanowny Prezes spotykał się nawet wśród najbliższej niego stojących członków Zarządu z obawami i wątpliwościami, co do możliwości natychmiastowego przystąpienia do budowy domu. Potrafił jednak gruntownym obrobieniem sprawy przekonać obawiających się i wątpiących. Sprawa stanęła przed plenum Towarzystwa na walnym zgromadzeniu dnia 5. października 1904., zupełnie opracowana i całkowicie dojrzała; to też zgromadzenie jednomyślnie uchwaliło przystąpienie do budowy Domu, jakoteż urządzenie w nim nieustającej Wystawy krajowego Przemysłu budowlanego.

Od tej chwili poszły rzeczy nadzwyczaj ręczno. Po uchwale Rady miasta Krakowa, powziętej na posiedzeniu z d. 17. października 1904., a odstępującej Towarzystwu za nader niską cenę, 4 tysięcy koron, grunt pod budowę domu, oraz przyrzekającej wydatny zasiłek bezzwrotny na cele nieustającej wystawy, rozpisano konkurs na rysunki Domu.

Na konkurs ten, ograniczony do członków Towarzystwa, przysłano siedem prac cennych, pomimo, iż nieustanowiono żadnych nagród pieniężnych. — Pierwszą nagrodą miało być oddanie do wykonania budowy autorowi pomysłu uznanego za najodpowiedniejszy do urzeczywistnienia, dwiema zaś drugimi nagrodami równorzędnymi był zwrot kosztów wypracowania projektu.

Rozstrzygnięcie konkursu nastąpiło w kwietniu 1905 roku, przyczem za najodpowiedniejszy do wykonania uznano projekt profesora Sławomira Odrzywolskiego, Radcy budownictwa; za

najlepsze zaś po nim, prace architekta prof. Władysława Ekielskiego i architekta Romana Bandurskiego.

Budowę rozpoczęto d. 25. lipca 1905 roku, pod kierunkiem prof. Sławomira Odrzywolskiego, a przy współpracownictwie najpierw budowniczego Stanisława Walza, następnie zaś kandydata budownictwa Alfreda Kramarskiego, asystenta Szkoły Przemysłowej.

Nadto sprawami budowy zajmował się gorliwie Komitet budowy, w skład którego wchodził panowie: budow. Wandalin Beringer, bud. Władysław Kaczmarski, inż. Leonard Nitsch, radca budow. profesor Sławomir Odrzywolski, bud. Józef Pakies, c. k. nadradca budow. Józef Sare, prof. Tadeusz Sikorski, inż. Eustachy Śmiałowski, i c. k. inż. Stanisław Gabryel Żeleński. Równocześnie Komitet wystawowy, — który składali panowie: prof. Dr. Stanisław Anczyc, radca Józef Gorecki, inż. Leonard Nitsch, inż. Karol Rolle, oraz delegaci Rady miasta: Piotr Kosobucki i inż. cyw. Edward Uderski, — organizował wystawę, której kierunek spoczął w energicznych rękach wytrawnego znawcy spraw tego rodzaju, inż. Karola Rollego.

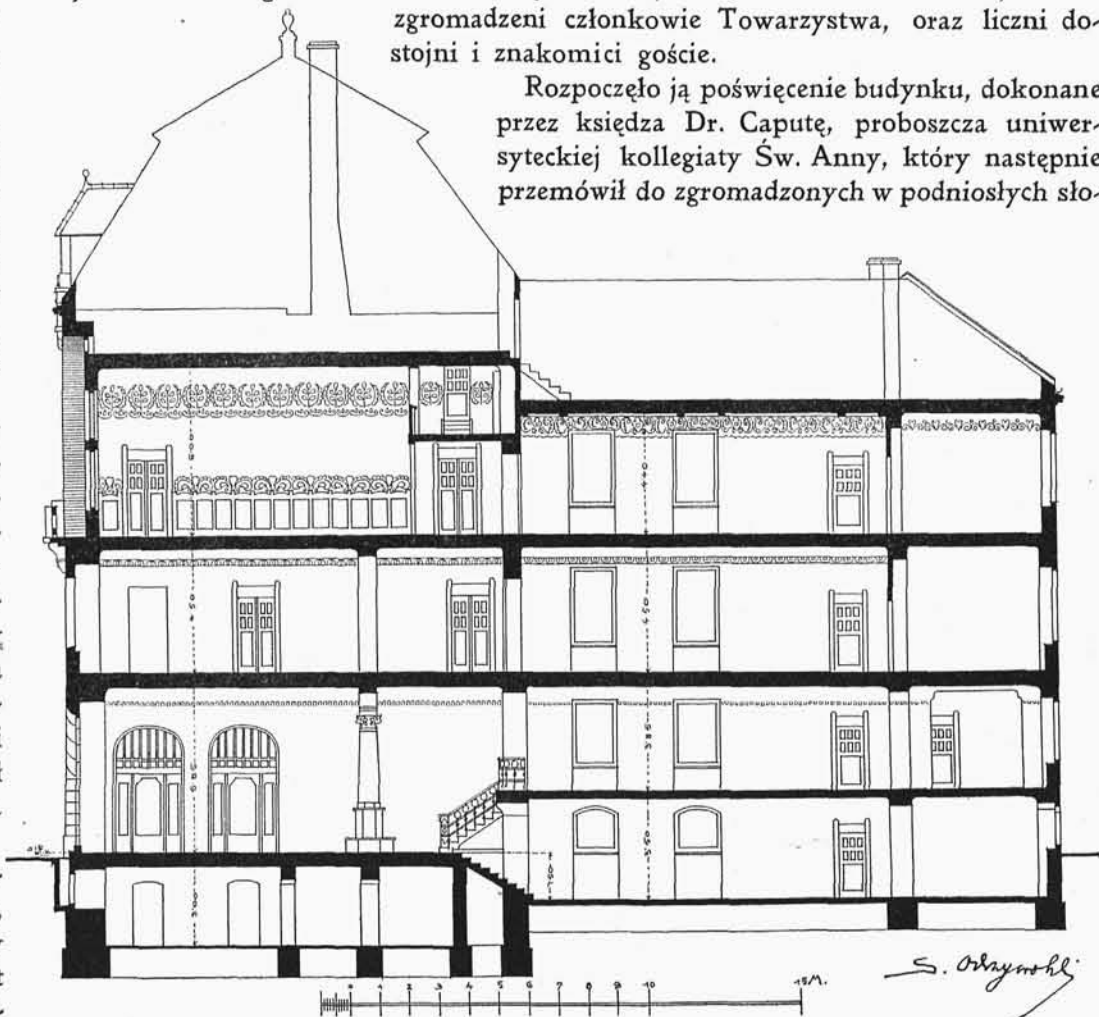
Obydwa te Komitety pracowały pod niestrudzonem kierownictwem Prezesa Steingrabera.

Podjęta praca była ciężką i trudną, jakkolwiek napotykała nieuniknione przeciwności, to przecież cieszyła się powszechną przychylnością i chętną z wielu stron pomocą.

I wreszcie stanął piękny budynek, własna siedziba Towarzystwa, którą otwarto uroczystie w dniu 1. grudnia 1906. roku, o godzinie 12-ej w południe.

W uroczystości tej wzięli udział w niemałej liczbie zgromadzeni członkowie Towarzystwa, oraz liczni dośtojni i znakomici goście.

Rozpoczęło ją poświęcenie budynku, dokonane przez księdza Dr. Caputę, proboszcza uniwersyteckiej kolegiaty Św. Anny, który następnie przemówił do zgromadzonych w podniosłych słowach.



Rys. 15. Przekrój podłużny Domu Krakowskiego Towarzystwa Technicznego.
Arch. Sław. Odrzywolski.

Do tabl. I.

wach, pełnych zapału i uczuć patriotycznych. Po pięknej tej mowie, zabrał głos prezes Towarzystwa prof. Gustaw Steingraber i powitawszy przybyłych gości, przedstawił powody, jakie zrodziły myśl budowy domu, skreślił budowy tej historyę, podniósł znaczenie tak domu, jak i urzędzonej w nim Wystawy, podziękował Radzie miasta Krakowa i jej Prezydentowi Dr. Leo, za umożliwienie budowy, oraz wszystkim, którzy bądź pracą swoją, bądź ofiarnością przyczynili się do wykonania tego dzieła.

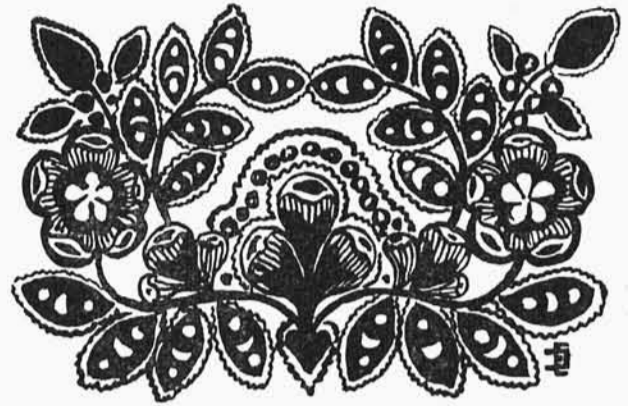
Nastąpiły przemowy gości i delegatów. Przemawiali: Marszałek kraju hr. Badeni, Radca dworu Fedorowicz imieniem Ministerstwa handlu i Namiestnictwa galicyjskiego, Prezydent m. Krakowa Dr. Leo, Nadradca budownictwa Józef Sare, jako przedstawiciel Stowarzyszenia austriackich inżynierów i architektów w Wiedniu, inspektor Jan Szczepaniak zastępujący stałą Delegację IV Zjazdu austriackich inżynierów i architektów, prof. Krzyżkowski delegat lwowskiego Towarzystwa politechnicznego, inż. Edward Uderski, imieniem Izby Inżynierskiej we Lwowie.

Prócz tego nadeszły liczne listy i telegramy, wśród których wyróżnić należy odezwy Stowarzyszenia Techników w Warszawie i Sekcyi technicznej Towarzystwa przyjaciół nauk w Poznaniu.

Uroczystość zakończył Prezes prof. Steingraber odpowiedzią dziękczynną na wygłoszone przemowy i ogłoszeniem nieustającej Wystawy Przemysłu budowlanego za otwartą, wreszcie zaproszeniem zgromadzonych do jej zwiedzenia.

Wieczór o godzinie 9-ej odbył się w domu Towarzystwa świetny raut, rozpoczęty koncertem, w którym wziął udział znakomity nasz kompozytor Władysław Żeleński, a zakończony, nadprogramowymi ochoczymi tańcami — przy dźwiękach krakowskiej „Harmonii“.

Dom Towarzystwa, aczkolwiek nieimponujący wielkimi rozmiarami, przedstawia się bardzo pięknie. Trzymany wewnątrz i zewnątrz w stylu nowoczesnym, posiada nader estetyczną i oryginalną wystawę, ożywioną ogromnymi oknami świetlicy Wystawowego, oraz sali zebrań Towarzystwa, jakoteż skupionymi otworami okiennymi pierwszego piętra. Nad drzwiami wchodowymi z ulicy widnieje piękna rzeźba, dzieło członka Towarzystwa prof. Raszki, nad oknami zaś drugiego piętra znajdzie pomieszczenie odpowiedni napis mozaikowy, który wykańcza znana zaszczytnie krakowska fabryka witraży prof. Ekielskiego i Antoniego Tucha.



Rys. 16. Wzór malowidła artystycznego.
Art. malarz: Eug. Dąbrowa Dąbrowski.

Lokal mieszczący Wystawę rozwiązany jest nader malowniczo, z przodu bowiem znajduje się obszerna i wysoka sala, oświetlona bardzo wielkim oknem łukowym, z której prowadzą schody na półpiętro i do podziemia płytkiego, obejmującego dalsze pomieszczenia wystawowe. W podziemiu tem znajduje się prócz tego mieszkanie stróża, napółpiętrze zaś biuro wystawy.

Piękna, jasno oświetlona klatka schodowa prowadzi na piętra. Na pierwszym z nich znajduje się pomieszczenie bankowe, szczególnie w tym celu urządzone, a zajęte obecnie przez krak. Towarzystwo zaliczkowe; drugie

piętro służy na pomieszczenie Towarzystwa technicznego. Tu znajduje się obszerna sala zebrań, 90 m² mierząca, z galeryą i loggią, z której roztacza się wspaniały widok na plantacye, Collegium Novum Wszechnicy Jagiellońskiej, katedrę na Wawelu i odległą ulicę Basztową.

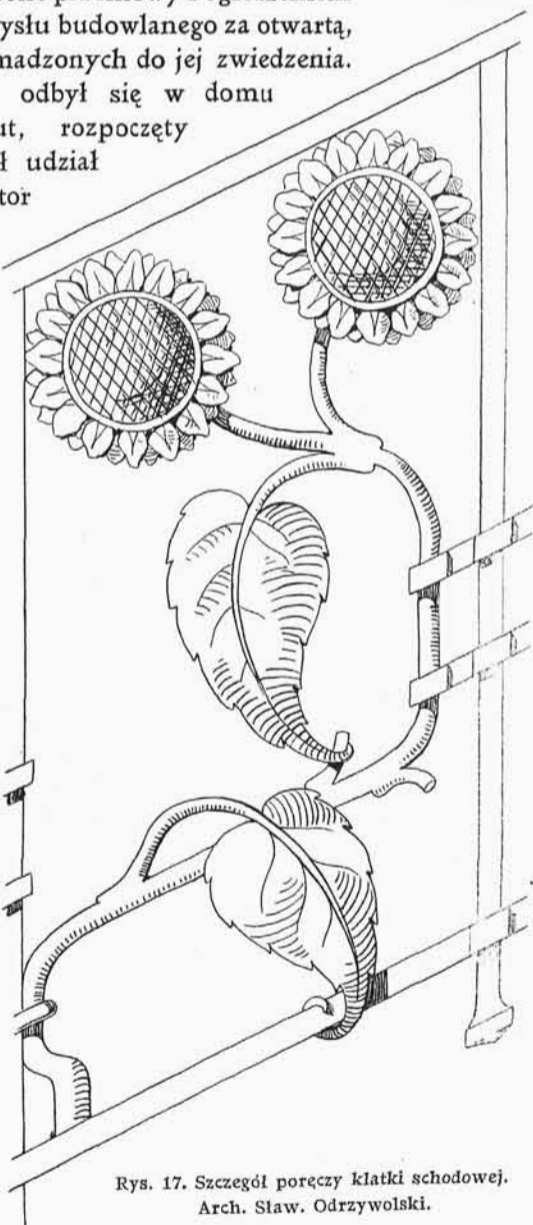
Za wielką salą znajduje się z widokiem na ulicę, pokój przeznaczony na posiedzenia Zarządu.

Z głębią domu łączy się sala zebrań zapomocą małego foyer, przez które wychodzi się do szatni i klatki schodowej w jedną, a do mniejszej, 50 m² obejmującej, sali bibliotecznej w drugą stronę. Za salą tą znajduje się mniejszy pokój, zajęty przez Stowarzyszenie Budowniczych, oraz mieszkanie kursora Towarzystwa i drugie wyjście ze schodami na dziedziniec.

Ze szatni prowadzą kręcone schodki na 3-cie piętro, mieszczące nad pokojem Zarządu i główną klatką schodową, dwa pokoiki na towarzyskie zebrań.

Cały budynek ogrzany jest centralnie i elektrycznie oświetlony, a sprawia pod każdym względem jak najkorzystniejsze wrażenie, tak, iż zupełną słusność miał Prezes Steingraber, wyrażając się w mowie, wygłoszonej na uroczystości otwarcia domu, iż twórca jego, prof. Sławomir Odrzywolski, postawił nim sobie pomnik a ere perennius. Pomnik piękny, a tem miłszy, że wykonany pod każdym względem swojskimi siłami i z materiałów krajowych.

Krakowskie Towarzystwo techniczne, założone w maju 1877 r. rozwijało się od początku pomysłnie, od lat jednak kilku weszło, rzecz można, w epokę rozkwitu — życzymy serdecznie, by



Rys. 17. Szczegół poręczy klatki schodowej.
Arch. Staw. Odrzywolski.

rozkwit ten pod własnym dachem stał się jeszcze większym i potężniejszym, na pożytek nietylko samego Towarzystwa i polskiego stanu technicznego, ale zarazem

całego społeczeństwa naszego, a na chwałę polskiej wiedzy i sztuki.

Ostap.



ARCHITEKTURA DOMU KRAKOWSKIEGO TOWARZYSTWA TECHNICZNEGO.



omyśl domu Towarzystwa Technicznego był owocem konkursu, ogłoszonego dla członków krak. Towarzystwa Technicznego w zimie r. 1904/5, na którym to konkursie uzyskała I-szą nagrodę jedna z dwóch prac Rady Bud. Architekta Sł. Odrzywolskiego. Przy opracowaniu atoli rysunków do wykonania, pod wpływem narad Komitetu budowlanego i potrzeb Towarzystwa ściślej określonych, rozkład wewnętrzny oparł się więcej na 2-gim pomysle, przedstawionym na tym samym konkursie, lecz nienagrodzonym, ogłoszonym jednak z projektem nagrodzonym równocześnie w zeszycie VI „Architekta“ z r. 1905.

W myśl programu budowy salę frontową na dole, z wielkim oknem wystawowym, oraz niższe i wyższe przyziemie oficyn, odstąpiono Komitetowi stałej Wystawy Budowlanej, I-sze piętro przeznaczono do wynajmu (dziś dla biur Towarzystwa Zaliczkowego), a całe zaś II-gie piętro wraz z dwoma ubikacjami na III-em piętrze (ponad klatką schodową) i pokojem Zarządu, zatrzymano dla Krakowskiego Towarzystwa Technicznego. Ponieważ wszakże rozmieszczenie to na obecne potrzeby Towarzystwa jest za obszerne, przeto część II-go piętra oddano do użytku Stowarzyszeniu Budowniczych.

Oprócz tych lokalności pomieszczone są jeszcze w niższym przyziemiu, na I-em i II-em piętrze trzy mieszkania służbowe — każde złożone z 2 ubikacyj.

Cała wystawa przednia budynku ma cechy pomnikowości istotnej, to też zaznaczyć należy, że dolną część ciosową domu wykonano z kamienia chrzanowskiego i dobczyckiego, do obkładki ściany ponad ciosem użyto cegły białej, do wszelkich zaś rzeźb kamienia pińczowskiego.

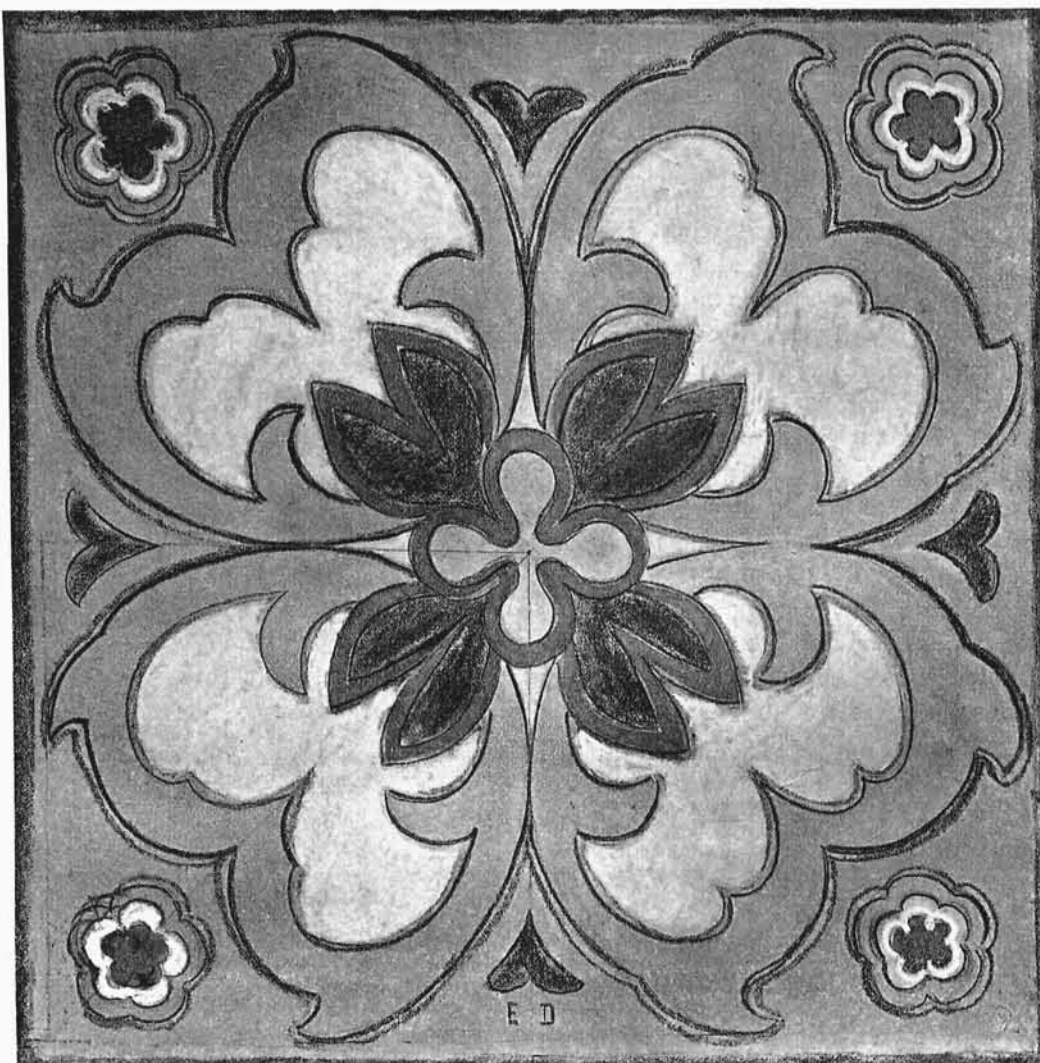
Artystyczne wyposażenie domu wzmogły w wysokiej mierze prace rzeźbiarskie zdobiące wystawę budynku, a wykonane przez profesora państw. szkoły przemysłowej p. Jana

Raszkę, oraz prace dekoracyjne malarskie p. Eugeniusza Dąbrowy Dąbrowskiego, artysty-malarza, który szczególnie bogato ozdobił niemi sale Towarzystwa na drugim piętrze.

Jeden z najważniejszych motywów dekoracyjnych fasady, to znaczy projektowana mozaika w tympanonie loggi ponad oknami sali posiedzeń, z powodu późniejszej pory nie mogła być jeszcze wykonaną.

Rzeźby ornamentacyjne sali wystawowej, sieni wchodowej i stropu sali posiedzeń wykonał p. Juliusz Szopiński. Tak te, jak i wszystkie inne szczegóły artystyczne, jakie widzimy zewnątrz i wewnątrz budynku oprócz wymienionych powyżej prac pp. Raszki i Dąbrowskiego wykonano podług rysunków szczegółowych p. Rady Bud. Arch. Sł. Odrzywolskiego.

Z tych szczególnie zasługują między innymi na uwagę: poręcz na schodach głównych i druga poręcz na

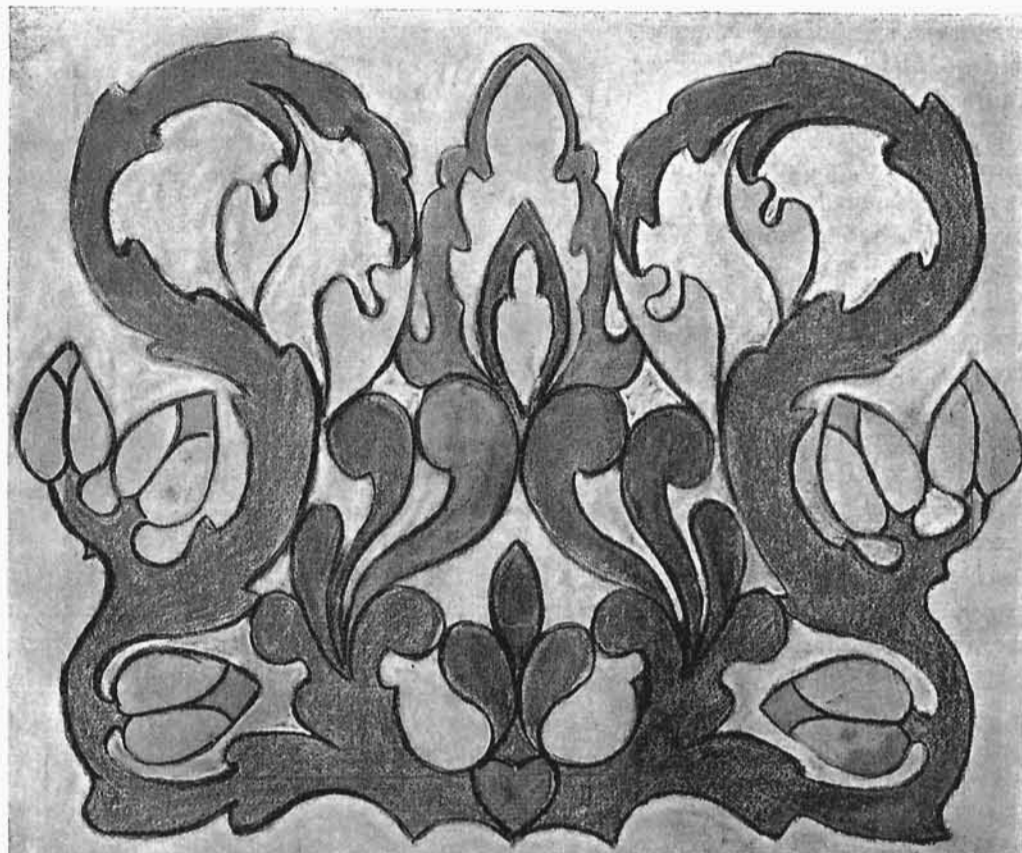


Rys. 18. Wzór malowidła artystycznego.
Art.-malarz Eugeniusz Dąbrowa Dąbrowski.

dole na schodach wiodących z głównej sali wystawowej do wyższej. Pierwszą wykonał zakład p. J. Goreckiego, druga wyszła z pracowni p. K. Uznańskiego.

Wspomnieć jeszcze należy, że cały dom oświetlony jest elektrycznie i ogrzany powietrzem o niskim ciśnieniu. — Jedyne tylko z ubikacye niższego przyziemia, które ze względów technicznych nie dały się włączyć w przyjęty system ogrzewania — są ogrzewane piecami regulacyjnymi.

Roboty murarskie wykonał majster murarski p. Józef Mitasiński, kamieniarskie firma Cekiera i Kozłowski. Dach pokryto w części dachówką Niepołomicką, w części Płaszowską — roboty ciesielskie, z materiałami, wykonała firma Chodak i Cichy. Roboty blacharskie p. Stankiewicz. Roboty stolarskie i posadzki fabryka R. Murany'ego. Roboty ślusarskie firmy J. Gorecki, Misiorowski i K. Uznański, malarskie i pokostnicze wykonał J. Kloch. Wszystko szkło — z wyjątkiem zwierciadlanego i ornamentalnego dostarczonego przez firmę Grünwald — pochodzi z fabryki Kupfer i Glaser w Tarnowie. Wreszcie ogrzewanie centralne wykonała firma krakowska Leonarda Nitscha a instalację elektryczną firma Sokolnicki i Wiśniowski.



Rys. 19. Wzór malowidła artystycznego.
Art.-malarz Eugeniusz Dąbrowa Dąbrowski.

Budowa Domu Krakowskiego Towarzystwa Technicznego przynosi chlubę autorowi, artyście, który tak wzbogacił miasto jednym z piękniejszych dzieł, aczkolwiek niewielkiem i skromnym.



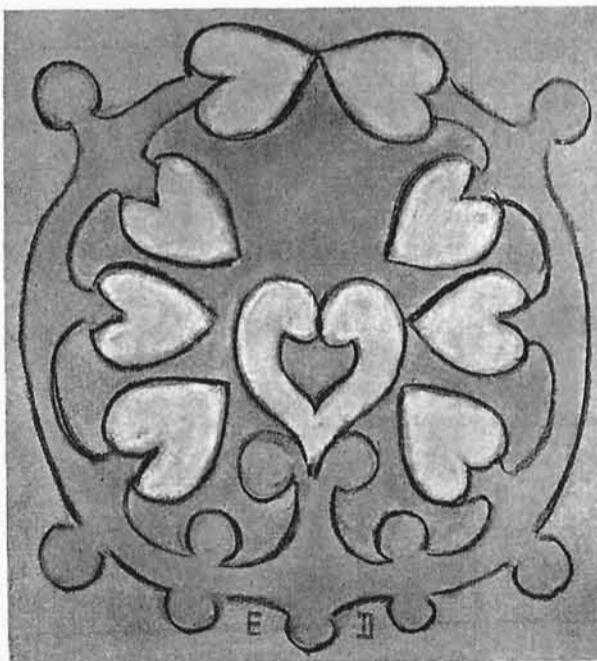
RZEŻBA DOMU KRAKOWSKIEGO TOWARZYSTWA TECHNICZNEGO.



Sztuka rzeźby znalazła piękne pole. — Cała przednia wystawa budynku zyskała wiele na wartości artystycznej przez rzeźby, wypełniające najważniejsze pola architektoniczne. Autorowi, artyście p. J. Raszczyńskiemu nie zabrakło tematu, to też rozwinął tu swoją pomysłowość wysoką, przyczem złożył dowody głębokiego poczucia i wprawności ręki.

Najpierw uderza w oczy widza rzeźba płaska umieszczona w nadprożu głównych drzwi wchodowych.

Obraz wyobraża „przemysłowość“ polską, przyjmującą techników i podającą im koronę, koronę, która i teraz i w przyszłości raczej na technice opierać się będzie



Rys. 20. Wzór malowidła artystycznego.
Art.-malarz Eugeniusz Dąbrowa Dąbrowski.

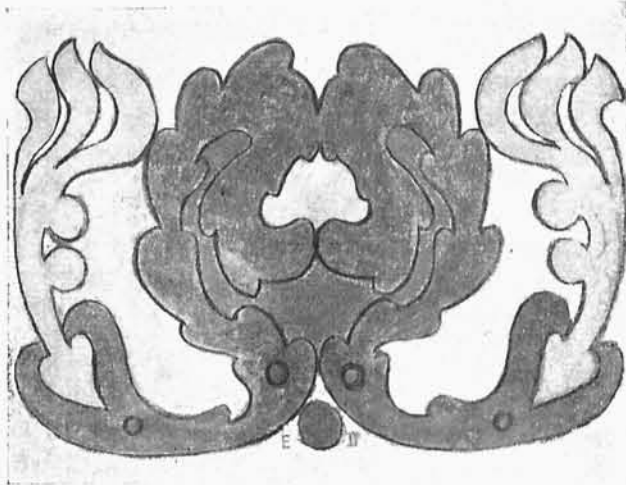
jak na orężu. W gronie techników widzimy przede wszystkim: Budownictwo jako Matkę wszelkiej techniki. Obok niej „Stan techniczny“ w osobie robotnika przemysłowego, dalej dzieci czasów nowych jak chemia itd. Z drugiej strony Techniki występuje „Sztuka stosowana“ w postaci dziewczynki, kwiaty zbierającej. Dalej spotrzegamy wieśniaka, który przynosi plony swoje na zamian dla przetworów technicznych, w czym

ma tkwić symbol pośrednictwa, jakiego podejmuje się Wystawa Budowlana.

Wyżej nad tą rzeźbą jest nad oknem umieszczona sowa, unosząca się po nad kominami fabrycznymi: ma to oznaczać Wiedzę w Technice.

Tuż pod szczytem występują dwie głowy, wyobrażające dziewczę krakowskie i mazura. Znak to kojarzenia się pracy technicznej z ludem czyli narodem. Przemysł winien dążyć do krzewienia organizacji w pracy społecznej.

U góry pod samym szczytem panuje rzeźba płaska, odpowiadająca rzeźbie nad drzwiami wchodowymi. Przedstawia ona Aniołów-stróżów, strze-



Rys. 21. Wzór malowidła artystycznego.
Art.-malarz Eugeniusz Dąbrowa Dąbrowski.

gących allegorycznie, na wzór rzeźby starożytnej, Drzewa Techniki — na niem herby Techników.

Wszystkie rzeźby powyższe wykonał osobiście p. Jan Raszka artysta rzeźbiarz i malarz a także profesor c. k. Szkoły Przemysłowej w Krakowie, wedle swojego własnego pomysłu i na podstawie własnych myśli.

Sowa jedynie jest przeprowadzeniem idei p. Radcy Bud. Sł. Odrzywolskiego.

Rzeźby wykonane na miejscu własnymi siłami, w kamieniu Pińczowskim.

Rzeźba płaska tuż pod szczytem jest wyjątkowo wprost nakładana z gipsu.

MALOWIDŁA DOMU KRAK. TOW. TECHN.



trzecia sztuka plastyczna t. zn. malarstwo zdobnicze rozwinęło się w pięknych linjach i barwach po ścianach budynku. — Oparte jest ono na pierwiastkach swoich i na osnowie sztuki ludowej.

skich i na osnowie sztuki ludowej.

Talent artysty-malarza p. Eugen. Dąbrowy Dąbrowskiego złożył i tu dowody iście wysokiej wprawy i tajemnego odczuwania harmonii tak linij jak i kolorów. On to przyozdobił także ściany i stropy budynku Starego Teatru. Jego to właśnie prace oglądamy teraz na zbiorowej wystawie w Pałacu Sztuki.

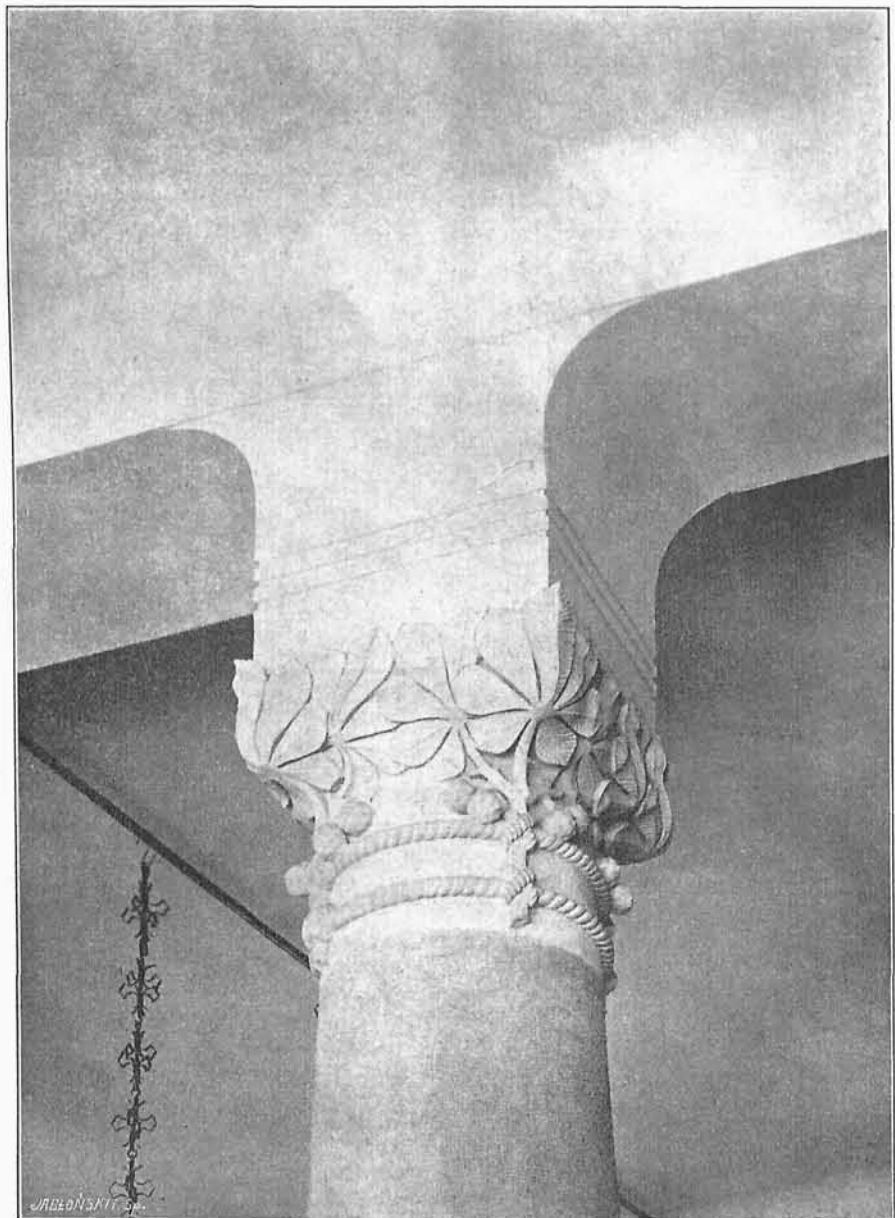
Piękne inicjały w zeszycie tym umieszczone są pióra jego — również nagłówek ozdobny na stronie 3 i 4.

Żałujemy niezmiernie, że nie mogliśmy dla powodów ważnych, łatwo zrozumiałych, oddać wzory malowidła artystycznego w kolorach tak pięknych, jakimi jaśnieją kartony oryginalne.

OBJAŚNIENIA.

Nagłówek na 1-szej stronie wyobraża rzeźbę płaską w nadprożu drzwi wchodowych art.-rzeźb. prof. J. Raszki.

Obramienia wizerunków obydwóch na str. 4 i 5 z miedziorytów starodawnych.



Rys. 22. Głowica stupa ze Sali Nieustającej Wystawy Budowlanej.
Arch. Sł. Odrzywolski. w Domu Krak. Tow. Techn. Do tabl. III.

SPROSTOWANIE BŁĘDU DRUKARSKIEGO. W liczbowaniu tablic 12-go zeszytu „Architekta“ z grudnia 1906 roku zaszła pomyłka: tablica przedstawiająca malowidło ściennie prof. Mikulskiego winna mieć numer LVI, a nie LVII.

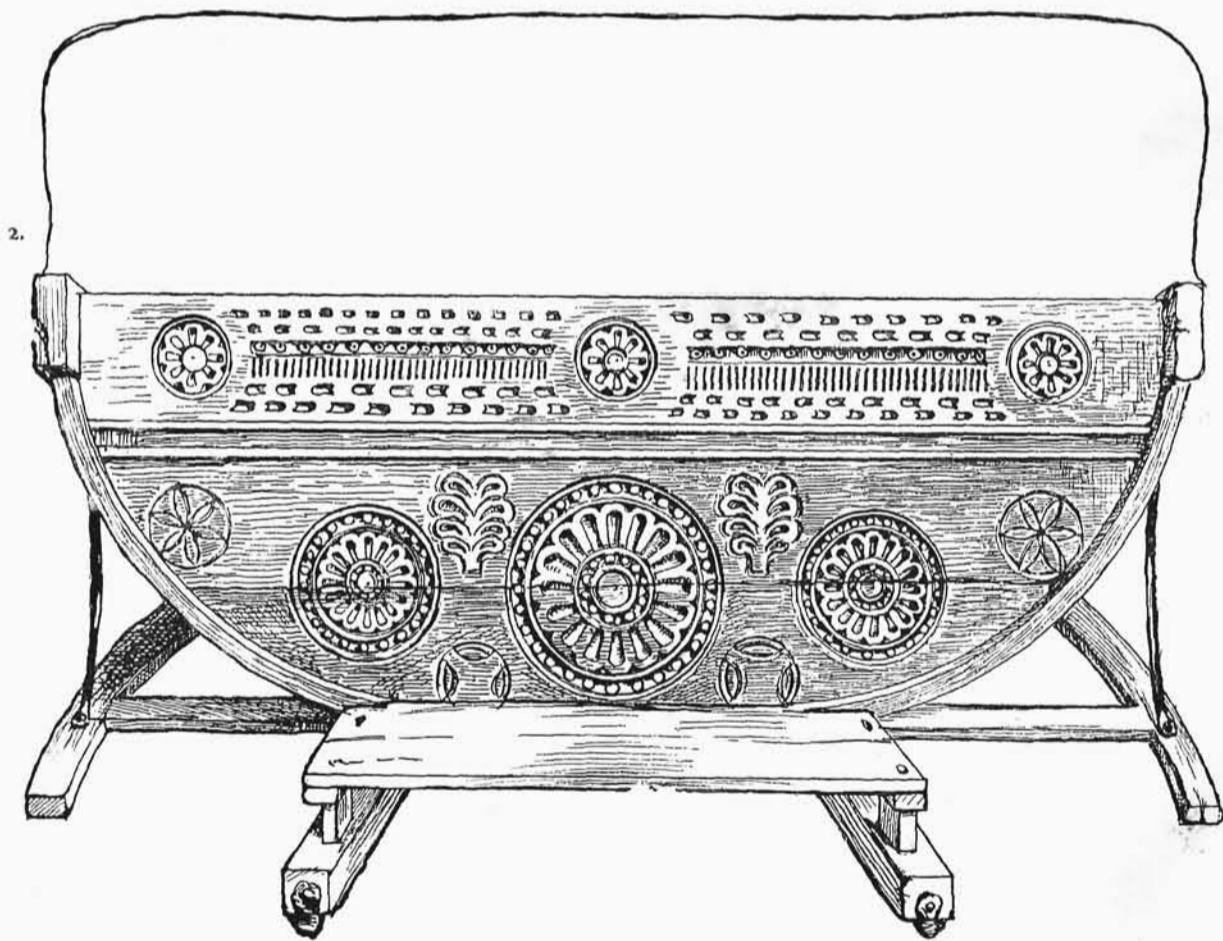
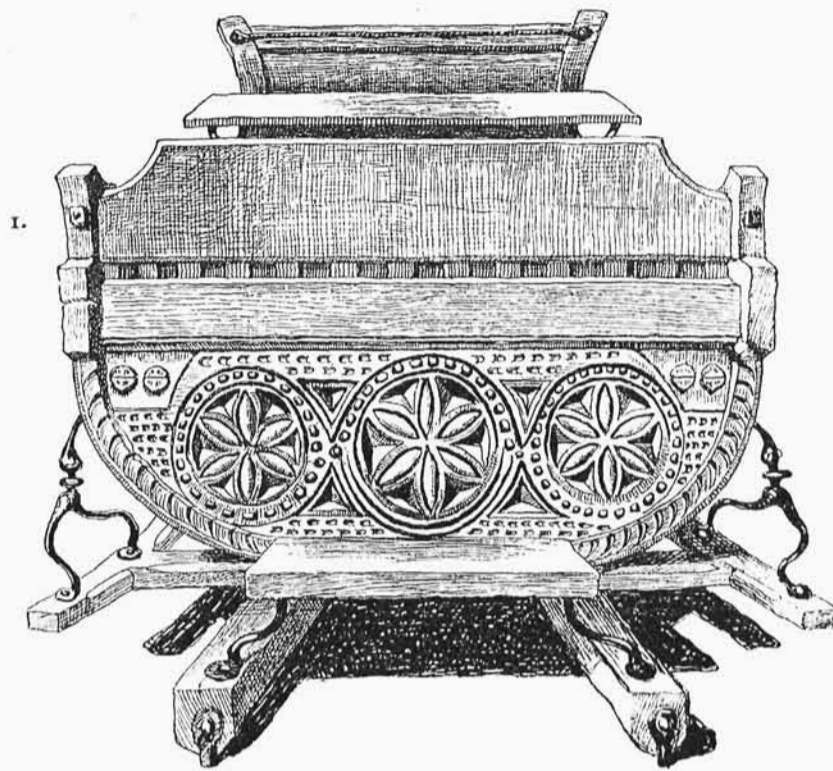
Redaktor naczelny i odpowiedzialny: Dr. JAN SAS ZUBRZYCKI, Kraków.

Nakładem Towarzystwa Technicznego w Krakowie. — Tekst i tablice odbito w Drukarni c. k. Uniwersytetu Jagiellońskiego pod zarządem Józefa Filipowskiego.



DOM TOWARZYSTWA POLITECHNICZNEGO WE LWOWIE.
ARCH. WINCENTY RAWSKI.



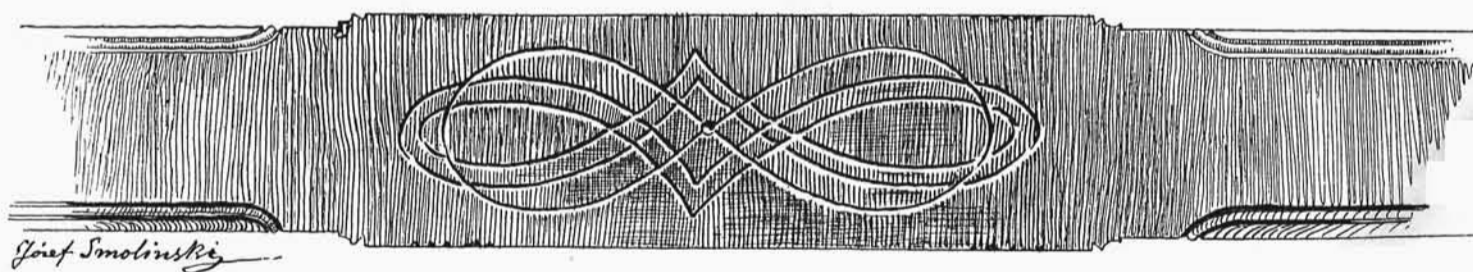
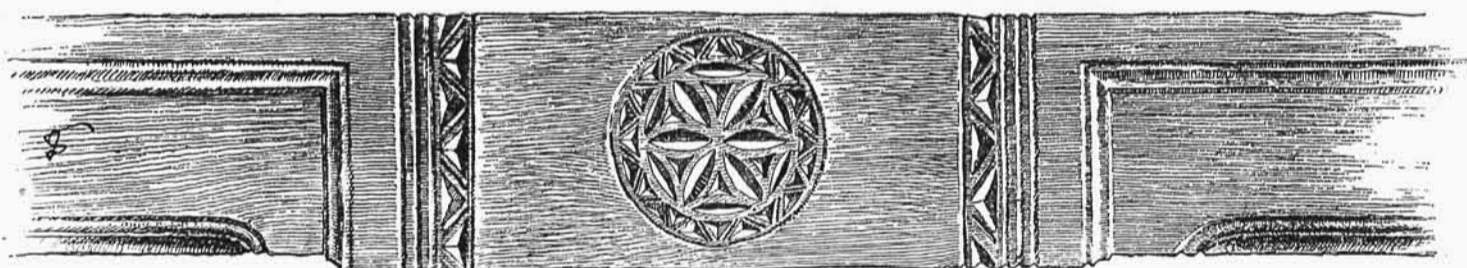
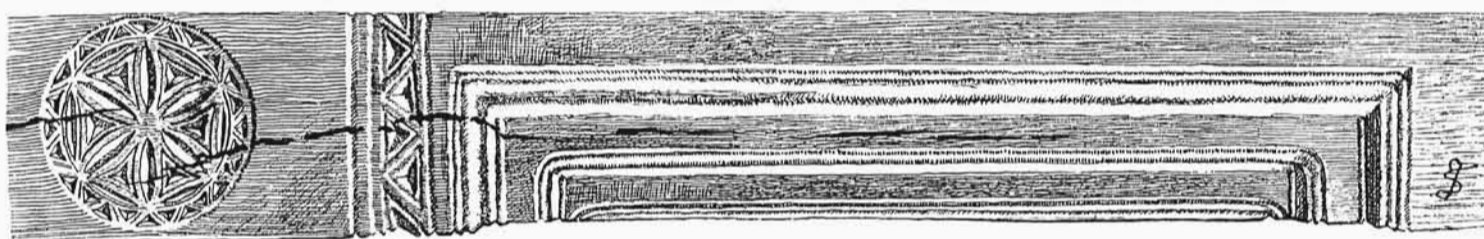


SANIE.

1. — Z MAJĄTKU ZUBKI, GUB. MIŃSKIEJ, 2. — Z MAJĄTKU KORZENIOWSZCZYNA, GUB. MIŃSKIEJ.

RYSOWAŁ ART. MALARZ JÓZEF SMOLIŃSKI.





SIESTRZANY.

DO ARTYKUŁU JÓZEFA SMOLIŃSKIEGO: ZABYTKI ZDOBNICTWA W BUDOWLACH DREWNIANYCH W KRÓL. POL. I NA BIAŁEJ RUSI.





DOM KRAKOWSKIEGO TOWARZYSTWA TECHNICZNEGO.
ARCH.: RADCA BUD. SŁAW. ODRZYWOLSKI.

BIBLIOTEKA TECHNICZNA
W WARSZAWIE

Pierwsza Krajowa Fabryka Akumulatorów
systemu DR. Z. STANECKIEGO

Lwów, ul. Kopernika 46.

Prawo patentowe zastrzeżone we wszystkich krajach Europy, oraz w Stanach Zjednoczonych Ameryki północnej. Pierwszorzędne referencje oraz opinie największych powag naukowych i fachowych. — Uznanie znakomitych rezultatów osiągniętych praktycznie na olbrzymiej baterii funkcjonującej w Zakładach elektrycznych król. stoł. m. Lwowa.

Dostarcza wszelkiego rodzaju akumulatorów od najdrobniejszych do celów prywatnych, medycznych, naukowych, rolniczych i przemysłowych, jako też największych baterii do oświetlenia i przenoszenia siły. Akumulatory przenośne do samochodów, oświetlenia wozów i t. p. Informacje, porady techniczne i kosztorysy bezpłatnie.

Aleksander Wiktor Świetlik

we Lwowie, ul. Szopena I. 5. — Telefonu Nr. 737.

KONCES. BIURO TECHNICZNE

PRZEDSIĘBIORSTWO BUDOWY WODOCIĄGÓW — ZAKŁAD INSTALACYJNY.

WYRÓB LICENCYJNY ŚCIAN OGNIOTRWAŁYCH, DZIAŁOWYCH ZUPEŁNIE WOLNO WISZĄCYCH. — PATENT BRUCKNERA.



Pierwsza Krajowa Fabryka
WYROBÓW Z MARMURU

B. KRÓLIK

Lwów, ul. Słoneczna I. 15.
(Colosseum).

Wykonuje marmurowe
okładanie ścian i posadzek.

Wanny marmurowe, tablice firmowe i pamiątkowe.
Płyty marmurowe do okien, schodów i t. p.

„CONFIDENTIA“

Jedynie w kraju
odpowiadające nowoczesnym wymaganiom c. k. konces.

**Biuro informacyjne o stosunkach
kredytowych**

we Lwowie, ulica Karola Ludwika I. 5. i ul. Sykstuska I. 9.

Udziela wiarogodnych i dokładnych informacji o zdolności kredytowej firm i osób prywatnych z kraju i zagranicy. — Specjalny dział dla inkasa kupieckiego.

Konto c. k. poczt. kasy oszcz. 74.157. — Prospekty i kupon próbne franco. — Telefon 914.

Pierwsza Galicyjska Fabryka Produktów Chemicznych

jako to:

FARB, POKOSTÓW, LAKIERÓW I T. P.

HENRYKA BLUMENFELDA
WE LWOWIE.

Poleca uwadze PP. Inżynierów, Architektów, Budowniczych i wogóle wszystkich, którzy przemysłem budowlanym i maszynowym w kraju się zajmują, własne wyroby niedoścignione pod względem jakości i cen a mianowicie:

LAKIERY

na sposób angielski, francuski i amerykański sporządzane, a więc najznakomitsze lakiery powozowe, lakiery do maszyn, lakiery piecowe, emaliowe do podłóg, do kotłów jako anicorrosivum używane, lakiery do drzwi i okien, lakiery (emalie) do ścian, jako nadzwyczajnie higieniczny i schludny środek dla powłoki ścian, sal operacyjnych i kąpielowych, sypialni, warsztatów, hal browarnych, piwnic, klozetów i t. d.

NAJLEPSZE FARBY

suche i tarte na pokoście, lakierach lub lakierach emaliowych. Farby te już zupełnie do robót lakierniczych przygotowane, służą tam gdzie w miejscu zawodowych lakierników niema, do przekierowania mebli, drzwi, okien, podłóg, fasad, pokoi, werand, maszyn, wozów i t. d. i wystarcza najzupełniej podanie celu, by otrzymać odwrotnie farby dla tegoż specjalnego celu znakomicie się nadające.

FARBY HYDROSYLIKATOWE.

Farby te do fasad, klatek schodowych i robót wewnętrznych się nadające, dają powłoki co do wyglądu zupełnie do farb olejnych podobne. A więc połysk matowy nie ustępujący przez zmywanie lub oczyszczanie z prochów. Nie łuszczą się, nie zmieniają koloru, są ogniotrwałe, wytrzymałe na słońce i wpływy atmosferyczne. Farby hydrosilikatowe są w użyciu nadzwyczaj oszczędne, bajecznie tanie (jeden kg. białej farby wystarczającej na 12 metrów, 50 halerzy, kolorowej zaś 60 hal.) a mając wszystkie zalety farb olejnych nie mają wad tychże, jak zapalność, zapachy itd.

Fabryka dostarcza swych wyrobów od szeregu lat dla c. k. Zakładów kolei państwowych, wszystkich szpitali krajowych, dla kolei elektrycznej we Lwowie i wielu innych pierwszorzędnych zakładów i skłonna jest do możliwie najdalej idących ustępstw w cenie i spłacie, prosząc PP. Inżynierów, Architektów, Budowniczych itd. o łaskawe poparcie tej jedynej w kraju fabryki tego rodzaju.



OBOK DOMU MATEJKI PRZY ULICY
FLORYAŃSKIEJ P. L. 39. W KRAKOWIE

znajduje się obecnie mój

ZAKŁAD ARTYSTYCZNO-RZEŹBIARSKI I POZŁOTNICZY

wykonujący wszelkie roboty rzeźbiarskie, stolar-
skie, pozłotnicze, polichromie i w ogóle wszystko
co wchodzi w zakres sztuki zdobniczej.

Wykonuje nowe i restauruje stare Ołtarze — ambony —
feretrony — figury — ciboria — chorągwie — krzyże —
baldachimy — stacje, tryptyki i t. p.

Obrazy do ołtarzy, na ściany, do chorągwi, sztandarów, fe-
retronów, uskutecznia zakład mój ściśle podług żadanego
stylu, wzoru i rysunku — siłami krajowemi. Pozłacania wy-
konuje na wszelkie sposoby, utrwalać takowe, a więc chro-
nić od wycierań i wilgoci.

Pozłacania antyczne stosuje się do danej epoki, imituje
najrozmaitsze metale łudzaco.

Pozłacania żelaznych krzyży na kościołach i przy drogach.
Ramy do obrazów olejnych, pastelowych, akwarel i por-
tretów, sztychów, grup, fotografii, grawiur, planotypii i t. p.
w najrozmaitszych stylach rzeźbione, złożone i malowane.

Listwy do ram wyrobu własnego i fabryczne: dębowe, orze-
chowe, machoniowe, (zielone secess) i t. p.

Złożone ramy oksydowane, we wszystkich tonach i odcie-
niach, w stylu archaicznym i modernistycznym.

Wszelkie roboty artystyczne, ozdobne, w pałacach i salach.

Na żądanie wykonuje się rysunki wyżej wspomnianych robót.

ZYGMUNT WAŁASZEK,

właściciel i kierownik

Zakładu artystyczno-rzeźbiarskiego i pozłotniczego
w Krakowie ul. Floryańska 39.

ARNOLD WERNER

we Lwowie, ulica Sienkiewicza
(Pasaż Mikołajski)

właściciel fabryki wyrobów
ceramicznych w GLIŃSKU.

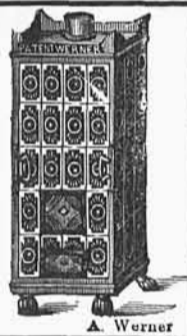
PIĘCE KAFLOWE

li tylko z materiału ogniotrwałego,

oraz

KUCHNIE i WANNY KAFLOWE.

Katalogi na żądanie darmo i opłatnie.



A. Werner

Nowo otwarta

PRACOWNIA KAMIENIARSKO-RZEŹBIARSKA

w Półwsi Zwierzynieckiej — naprzeciw klasztoru.

Wykonuje wszelkie roboty wchodzące w zakres kamie-
niarstwa najstaranniej, na czas oznaczony i po przystę-
pnych cenach.

Polecając się łaskawym względem PP. Inżynierów i Bu-
downiczych, proszę o poparcie mojej firmy.

JAKÓB PODGÓRSKI

egzaminowany i koncesyonowany majster
kamieniarski.

PRZEMYSŁOWIEC

tygodnik popularny dla spraw techniki i przemysłu.

Wychodzi w każdą sobotę rano.

Zastępstwo na Królestwo: Księgarnia E. Wende i Sp., Warszawa.

Redaktor naczelny: inżynier cywilny Edmund Libański.

„Przemysłowiec” jest piśmie popularnym dla wszystkich — podaje bogatą postępową treść z różnorodnych działów rozwoju techniki i przemysłu, prowadzi stały dział wynalazków i patentów; w „Przemysłowcu” znajduje czytelnik obszerny dział informacyjny, pouczenia i przepisy, dotyczące technicznej strony różnorodnych gałęzi przemysłów fabrycznych i rzemieślniczych. Prenumerata miesięczna 1 kor. 20 hal. = 70 kop. Kwartalna 3 kor. 50 hal. = 2 rub. Półroczna 7 kor. = 4 rub. Roczna 14 kor. = 7 rub. Numery okazowe wysyła się na życzenie gratis i oplatnie.

Redakcja „Przemysłowca”
Lwów, Akademicka 26. — Telefon Nr. 806.

„Przemysłowiec” jest najskuteczniejszym piśmie dla wszelkich ogłoszeń.

Założona w r. 1872.

Pracownia rzeźbiarsko-kamieniarska BRACI TREMBECKICH

w Krakowie ul. Rakowicka 7.

podjeżdżają się wszelkich robót tak budowlanych, jakoteż i pomnikowych, w zakresie kamieniarsstwa wchodzących, oraz poleca wielki wybór gotowych
już pomników i grobowców.

Zamówienia na prowincye uskutecznią starannie
i w umówionym terminie.

Odnaczona srebrnym medalem na wystawie przemysłowo-rolniczej w Tarnowie w r. 1905.

PIERWSZA KONCESYONOWANA

Fabryka wyrobów betonowo-cementowych

Zakład dostaw wszelkich materiałów budowlanych w Tarnowie, ul. Kolejowa, biuro ul. Krakowska l. 35, I. piętro.

Filia: Jarosław, Rynek.

Poleca Szanownej Publiczności swoje wyroby, jako to:

Posadzki cementowe do kościołów, sieni, korytarzy i t. d. — Dachówki falcowane czerwone lub czarne. — Rury betonowe o wszystkich przekrojach, kregi studienne, wogóle wszelkie wyroby w zakresie betoniarsstwa wchodzące.

Podjeżdżają się urządzenia, oraz przeprowadzania całej kanalizacji, według wykonanych planów.

Polecając swój zakład łaskawej pamięci, proszę o liczne zamówienia i kreślę się z poważaniem MICHAŁ MIKOŚ.

Przedsiębiorca budowniczy i konc. majster murarski, Tarnów, ul. Krakowska.

ZARZĄD FABRYKI WYROBÓW GLINIANYCH POD FIRMA MAURZY BARUCH W ŁAGIEWNIKACH PRZY PODGÓRZU

ma zaszczyt polecić swoje wyroby, a mianowicie:

Piece kaflowe, kominki i kuchnie tak białe szklone, jak również w dowolnych kolorach, odznaczające się starannem i praktycznem ustawieniem, zaoszczędzającym znacznie paliwo.

Dachówkę żłobkową, systemu „Constans” zaliczoną do najlepszych, odznaczającą się wielką wytrzymałością, łatwym kryciem i lekkością.

Cegłę maszynową, ręcznie prasowaną, podwójnie prasowaną, studzienną, ogniotrwałą zwykłą, klinową, formową, poleca również patentowaną cegłę do sklepień systemu inż. Ludwiga, płyty ogniotrwałe piekarskie, terrakoty budowlane według danych modeli.

Na żądanie zarząd wysyła cenniki i wzory.

Listy uprasza się adresować: Maurzy Baruch w Podgórzu.

KLISZE

na cynku, miedzi i do wydawnictw: naukowych, artystycznych, kart z widokami, cenników i t. p.

najlepiej i najtaniej wykonuje

Największy krajowy Zakład

dla reprodukcji fototechnicznej

T. Jabłoński i Spółka w Krakowie

ul. Franciszkańska l. 4. — Telefonu Nr. 614.

! Klisze „Architekta” pochodzą z naszego Zakładu!

EMIL KUŹNICKI OŚWIĘCIM DWORZEC

Fabryka pap dachowych, cementu drzewnego, płyt izolacyjnych i asfaltu

poleca swoje powszechnie znane wyroby jak:

urzędownie uznana: Ogniotrwała papa dachowa.

Asfaltowania, pokrycia papą dachową i cementem drzewnym

Asfaltowe płyty izolacyjne

KARBOLINEUM
CHRISTOL

najlepsze powłoki do dachów papowych.

Przyjmuje zupełne wykonanie pokrycia dachów według własnych wyborczych systemów pod długoletnią gwarancją.

ROBOTY ASFALTOWE

jak: bruk, posadzki, izolacje murów asfaltem gorącym i wszelkie inne! Wogóle wszystko wykonuje się własnymi wyszkolonymi robotnikami fachowymi.

Najlepsze referencye, świadectwa, próbki, broszury i kosztorysy do usług!

ROMAN MURANYI parowa fabryka stolarska

w Krakowie

zaopatrzone w najnowsze i najlepszego systemu maszyny z wzorową suszarnią do suszenia wszelkich materiałów, jakoteż w wielki zapas doborowego i suchego materiału. Wykonuje po możliwie najniższych cenach wszelkie w zakresie stolarstwa wchodzące roboty, a w szczególności:

drzwi, okna, bramy, ścianki, wystawy i urządzenia sklepowe, urządzenia biurowe, posadzki dębowe, deszczułkowe i deseniowe, podłogi miękkie itd.

Fabryka konstrukcji żelaznych, siatek i wyrobów ornamentalnych kutych

JÓZEF GORECKI

Kraków, ul. św. Wawrzyńca 26, telefon 277.

wykonuje wszelkie roboty konstrukcyjne, ornamentalne, budowlane, siatki maszynowe i ręczne oraz materace i łózka żelazne.

MARYA WASILKOWSKA

pierwsze galicyjskie przedsiębiorstwo
robót asfaltowych i betonowych

— w Krakowie, ul. Karmelicka 5. —

wykonywa wszelkie roboty w zakresie tego zawodu wchodzące, tak w Krakowie, jak i na prowincyi, najznakomitszymi rodzimymi i asfaltami, sycylijskim i limmerowskim.

ASFALTUJE KOŚCIOŁY, HALLE, CUKROWNIE, BROWARY, SIENIE WJAZDOWE, STAJNIE, WÓZOWNIE, PODWÓRZA, CHODNIKI, TARASY, KUCHNIE, SPIŻARNIE i t. d.

Szczególnie poleca WARSTWY IZOLACYJNE ASFALTOWE NA FUNDAMENTACH nowo-budujących się domów oraz tynk asfaltowy dla usunięcia wilgoci.

Paris 1907. Grand prix. Médaille d'or avec croix insigne.

KRAKOWSKI ZAKŁAD WITRAŻÓW
oszkleń artystycznych i fabryka mozaiki szklanej

S. G. ŻELEŃSKI

(DAWNIEJ POD FIRMĄ PROF. W. ŻKIĘLSKI I A. TUCH)

pod kierunkiem JANA BUKOWSKIEGO artysty malarza, — mieszka obecnie w domu własnym przy ul. SWOBODA 2 (telefon 137 B)

Wszelkie prace w zakresie art. malarstwa na szkło (2 piece gazowe do wypalania). — Nowość: mozaika prawdziwa wenecka. Ceny wskutek wielkich zapasów szkła pozostają dotychczasowe. Kosztorysy i fachowa porada bezpłatnie.

Najwyższe odznaczenia: Lwów, Buczacz, St. Louis, Medyolan, Paryż.

Wodociągi dla miast, miasteczek, zakładów publicznych i domów prywatnych buduje

ZYGMUNT RODAKOWSKI

PRZEDSIĘBIORSTWO BUDOWY WODOCIĄGÓW

dawniej biuro instalacyjne „Towarz. Akc. dla przedsiębiorstw elektrycznych, wodociągów i kanalizacji“.

we Lwowie, ulica Sykstuska l. 26.

Wykonuje wszelkie poszukiwania za wodą, plany i projekty wodociągowe, ujęcia źródeł i wiercenia lub kopania studzien, całkowite wodociągi miejskie, zupełne instalacje wodociągowe w gmachach publicznych i prywatnych, klozety, łazienki od najprostszych do najwykwintniejszych, cyrkulacje wody gorącej, odpływy i kanalizacje.

Materyał doborowy. — Wykonanie wzorowe. — Ceny umiarkowane.

Adres dla listów: Zygmunt Rodakowski, Lwów. — Telefon 667. — Adres dla telegr.: Rodakowski Lwów.

SOKOLNICKI & WIŚNIEWSKI

FABRYKA ELEKTROTECHNICZNA I ZAKŁAD INSTALACYJNY

LWÓW, UL. NA BŁONIE L. 38 (DOM WŁASNY).

BIURA INSTALACYJNE:

LWÓW, AKADEMICKA 16. — — KRAKÓW, PLAC MARJAŃSKI 9.

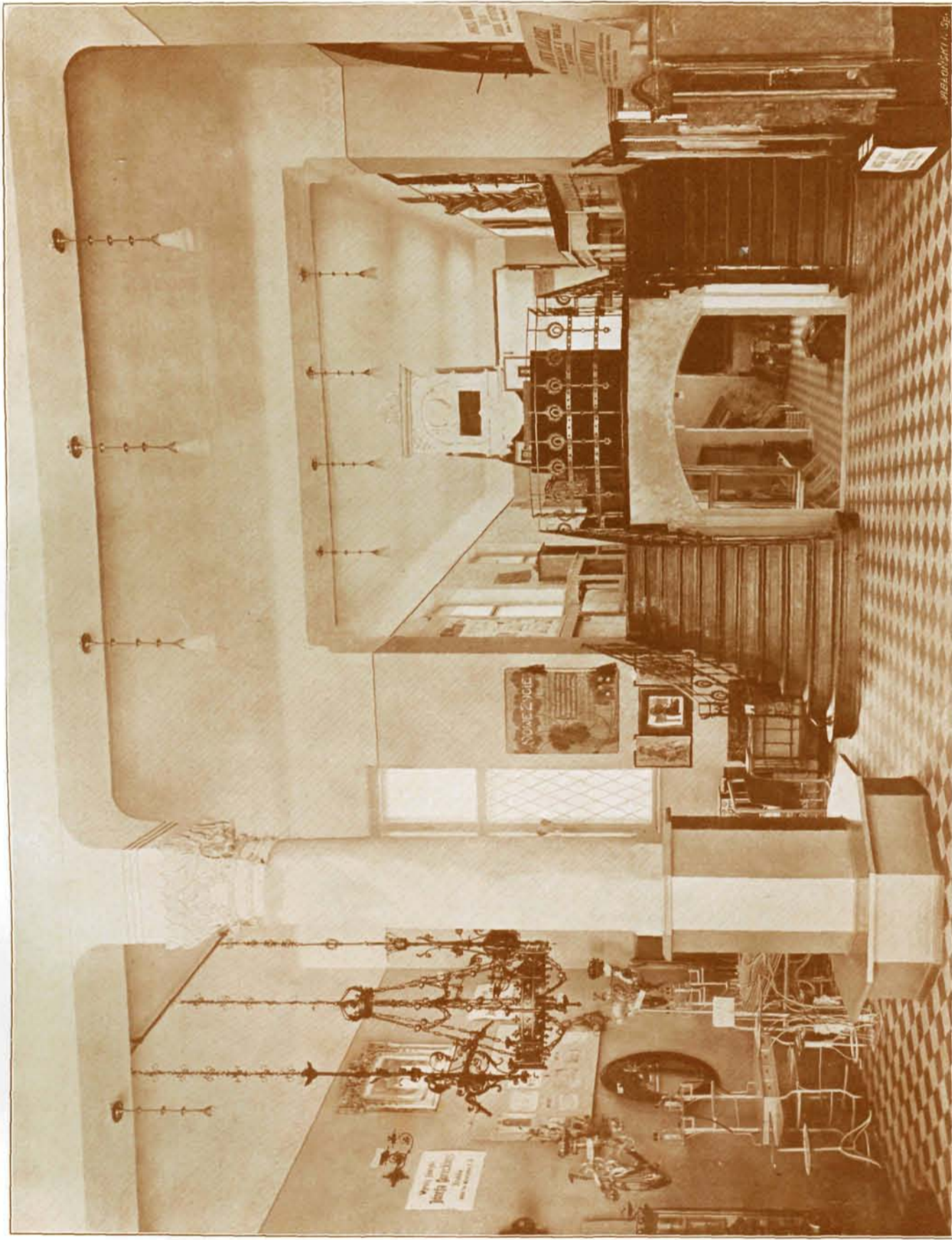
WSZELKIEGO RODZAJU URZĄDZENIA ELEKTRYCZNE.



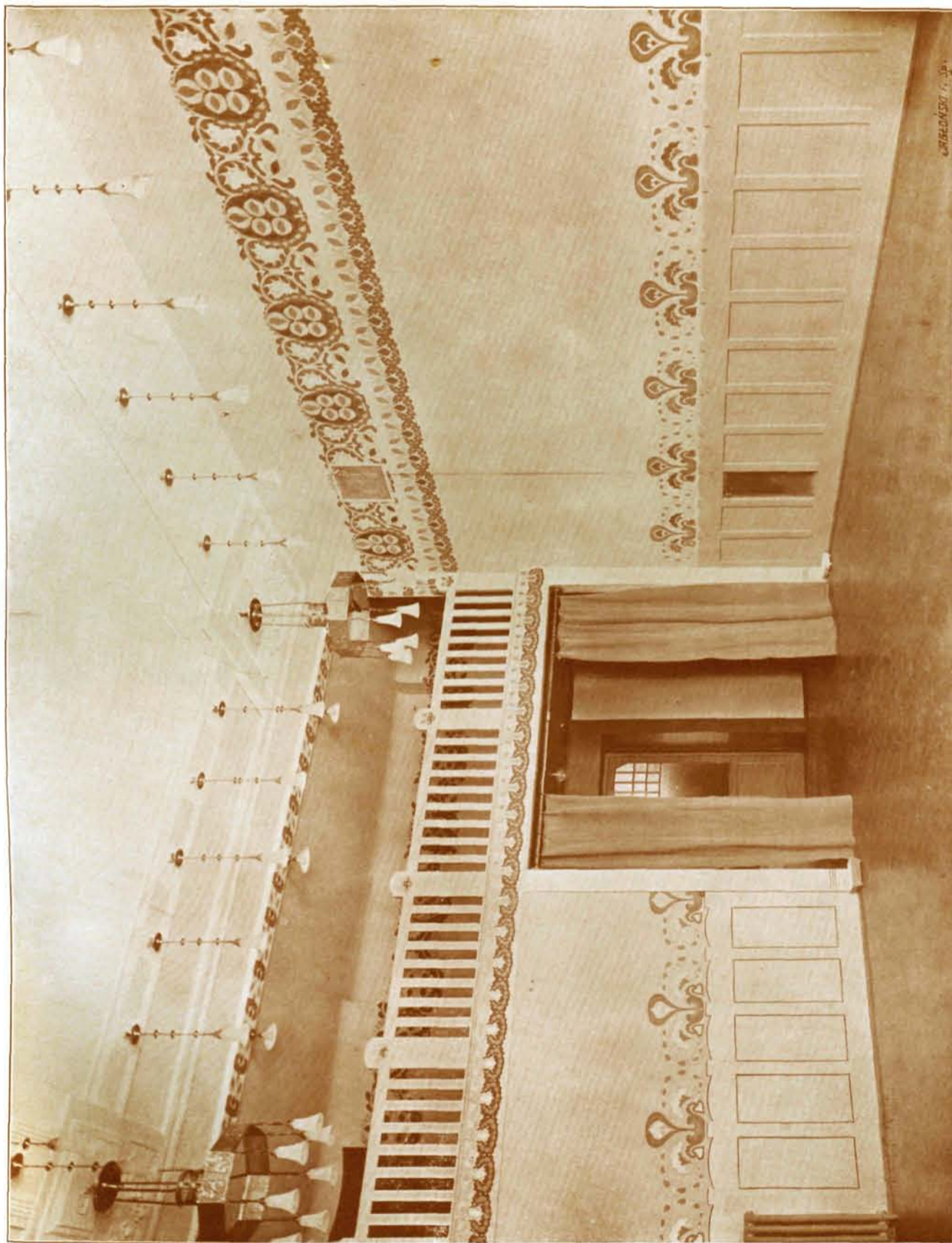
DOM KRAKOWSKIEGO TOWARZYSTWA TECHNICZNEGO.
ARCH.: RADCA BUD. SŁAW. ODRZYWOLSKI.



DOM KRAKOWSKIEGO TOWARZYSTWA TECHNICZNEGO.
DRZWI WCHODOWE (OD ULICY STRASZEWSKIEGO). — ARCH.: RADCA BUD. SŁAW. ODRZYWOLSKI.



DOM KRAKOWSKIEGO TOWARZYSTWA TECHNICZNEGO.
WNĘTRZE SALI „NIEUSTAJĄCEJ WYSTAWY BUDOWLANEJ”. — ARCH.: RADCA BUD. SŁAW. ODRZYWOLSKI.



DOM KRAKOWSKIEGO TOWARZYSTWA TECHNICZNEGO.
WNETRZE SALI POSIEDZEŃ TOWARZYSTWA (II PIĘTRO). — ARCH.: RADCA BUD. SŁAW. ODRZYWOLSKI.

Pierwsza Krajowa Fabryka Akumulatorów
systemu **D^R. Z. STANECKIEGO**

Lwów, ul. Kopernika 46.

Prawo patentowe zastrzeżone we wszystkich krajach Europy, oraz w Stanach Zjednoczonych Ameryki północnej. Pierwszorzędne referencje oraz opinie największych powag naukowych i fachowych. — Uznanie znakomych rezultatów osiągniętych praktycznie na olbrzymiej baterii funkcyjnej w Zakładach elektrycznych król. stoł. m. Lwowa.

Dostarcza wszelkiego rodzaju akumulatorów od najdrobniejszych do celów prywatnych, medycznych, naukowych, rolniczych i przemysłowych, jako też największych baterii do oświetlania i przenoszenia siły. Akumulatory przenośne do samochodów, oświetlania wozów i t. p. Informacje, porady techniczne i kosztorysy bezpłatnie.

Aleksander Wiktor Świetlik

we Lwowie, ul. Szopena 1. 5. — Telefonu Nr. 737.

KONCES. BIURO TECHNICZNE

PRZEDSIĘBIORSTWO BUDOWY WODOCIĄGÓW — ZAKŁAD INSTALACYJNY.

WYRÓB LICENCYJNY ŚCIAN OGNIOTRWAŁYCH, DZIAŁOWYCH ZUPEŁNIE WOLNO WISZĄCYCH. — PATENT BRUCKNERA.



Pierwsza Krajowa Fabryka
WYROBÓW Z MARMURU

B. KRÓLIK

Lwów, ul. Słoneczna 1. 15.
(Coloseum).

Wykonuje marmurowe
okładanie ścian i posadzek.

Wanny marmurowe, tablice firmowe i pamiątkowe.
Płyty marmurowe do okien, schodów i t. p.

„CONFIDENTIA“

Jedynie w kraju

odpowiadające nowoczesnym wymaganiom c. k. konces.

**Biuro informacyjne o stosunkach
kredytowych**

we Lwowie, ulica Karola Ludwika 1. 5. i ul. Sękstuska 1. 9.

Udziela wiarogodnych i dokładnych informacji o zdolności kredytowej firm i osób prywatnych z kraju i zagranicą. — Specjalny dział dla inkasa kupieckiego.

Konto c. k. poczt. kasy oszcz. 74.157. — Prospekty i kuponów próbne franco. — Telefon 914.

Pierwsza Galicyjska Fabryka Produktów Chemicznych

jako to:

FARB, POKOSTÓW, LAKIERÓW I T. P.

HENRYKA BLUMENFELDA

WE LWOWIE.

Poleca uwadze PP. Inżynierów, Architektów, Budowniczych i wogóle wszystkich, którzy przemysłem budowlanym i maszynowym w kraju się zajmują, własne wyroby niedoścignione pod względem jakości i cen a mianowicie:

LAKIERY

na sposób angielski, francuski i amerykański sporządzane, a więc najznakomitsze lakiery powozowe, lakiery do maszyn, lakiery piecowe, emaliowe do podłóg, do kotłów jako anicorrosivum używane, lakiery do drzwi i okien, lakiery (emalie) do ścian, jako nadzwyczajnie higieniczny i schludny środek dla powłoki ścian, sal operacyjnych i kąpielowych, sypialni, warsztatów, hal browarnych, piwnic, klozetów i t. d.

NAJLEPSZE FARBY

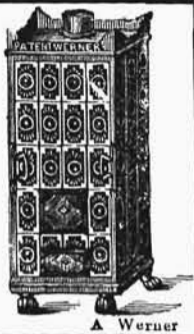
suche i tarte na pokoście, lakierach lub lakierach emaliowych. Farby te już zupełnie do robót lakierniczych przygotowane, służyć tam gdzie w miejscu zawodowych lakierników niema, do przelakierowania mebli, drzwi, okien, podłóg, fasad, pokoi, werand, maszyn, wozów i t. d. i wystarczą najzupełniej podanie celu, by otrzymać odwrotnie farby dla tegoż specjalnego celu znakomicie się nadające.

FARBY HYDROSILIKATOWE.

Farby te do fasad, klatek schodowych i robót wewnętrznych się nadające, dają powłoki co do wyglądu zupełnie do farb olejnych podobne. A więc połysk matowy nie ustępujący przez zmywanie lub oczyszczanie z prochów. Nie łuszczą się, nie zmieniają koloru, są ogniotrwałe, wytrzymałe na słońce i wpływy atmosferyczne. Farby hydrosilikatowe są w użyciu nadzwyczaj oszczędne, bajecznie tanie (jeden klg. białej farby wystarczającej na 12 metrów, 50 halerzy, kolorowej zaś 60 hal.) a mając wszystkie zalety farb olejnych nie mają wad tychże, jak zapalność, zapachy itd.

Fabryka dostarcza swych wyrobów od szeregu lat dla c. k. Zakładów kolei państwowych, wszystkich szpitali krajowych, dla kolei elektrycznej we Lwowie i wielu innych pierwszorzędnych zakładów i skłonną jest do możliwie najdalej idących ustępstw w cenie i spacie, prosząc PP. Inżynierów, Architektów, Budowniczych itd. o łaskawe poparcie tej jedynej w kraju fabryki tego rodzaju.

ARNOLD WERNER



we Lwowie, ulica Sienkiewicza
(Pasaż Mikolascha)

właściciel fabryki wyrobów
ceramicznych w GLIŃSKU.

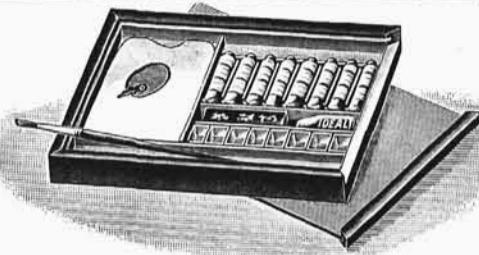
PIECE KAFLOWE

li tylko z materiału ogniotrwałego,

oraz

KUCHNIE i WANNY KAFLOWE.

Katalogi na żądanie darmo i opłatnie.



FABRYKA
FARB



DAWNIEJ

J. KARMAŃSKI i SP.

OBECNIE

GABRYEL GÓRSKI i SP. KRAKÓW — ZWIERZYNEC

poleca

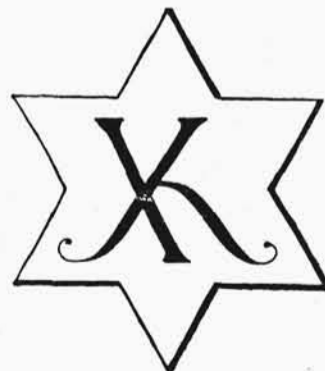
Farby olejne artystyczne i dekoracyjne; — Farby wodne artystyczne i szkolne; — Płynny tusz chiński niezmywalny; — Płynne tusze kolorowe niezmywalne; Płynną gumę arabską, oraz wszelkie w zakres malarstwa wchodzące artykuły.



Do nabycia we wszystkich lepszych składach farb i papieru.

Przy zakupie prosimy żądać wyraźnie wyrobów „Karmańskiego” i baczyć na naszą markę ochronną.

MARKA OCHRONNA



MARKA OCHRONNA

Nowo otwarta

PRACOWNIA KAMIENIARSKO-RZEZBIARSKA

w Półwsi Zwierzynieckiem — naprzeciw klasztoru.

Wykonuje wszelkie roboty wchodzące w zakres kamieniarstwa najstaranniej, na czas oznaczony i po przystępnych cenach.

Polecając się łaskawym względom PP. Inżynierów i Budowniczych, proszę o poparcie mojej firmy.

JAKÓB PODGÓRSKI

egzaminowany i koncesyjonowany majster kamieniarski.

PATENTY NA WYNAŁAZKI

WYJEDNYWA

KAZIMIERZ OSSOWSKI

BIURO PATENTOWE

PETERSBURG Wozniesienskij pr. Nr. 3.

Biuro elektrotechniczne.

Inż. STANISŁAW ŻMIGRODZKI

Kraków, Karmelicka 38. — Telefon 592.

Instalacje elektrycznego oświetlenia i siły.

Reprezentacja lamp Dra Nernsta

(50% oszczędności na prądzie).

CZASOPISMO TECHNICZNE

DWUTYGODNIK

Organ Tow. Politechnicznego we Lwowie
założony 1883 r., poświęcony sprawom
technicznym. Przedpłata roczna 18 kor.,
15 marek, 7 rubli.

Lwów, ul. Zimorowicza 9.

KLISZE

na cynku, miedzi i mosiądzu do wydawnictw: nauko-
wych, artystycznych, kart z widokami, cenników i t. p.

najlepiej i najtaniej wykonuje

Największy krajowy Zakład

dla reprodukcji fototechnicznej

T. Jabłoński i Spółka w Krakowie

ul. Franciszkańska 1. 4. — Telefonu Nr. 614.

!Klisze „Architekta“ pochodzą z naszego Zakładu!

PRZEMYSŁOWIEC

tygodnik popularny dla spraw techniki i przemysłu.

Wychodzi w każdą sobotę rano.

Zastępstwo na Królestwo: Księgarnia E. Wende i Sp., Warszawa.

Redaktor naczelny: inżynier cywilny Edmund Libański.

„Przemysłowiec“ jest pismem popularnym dla wszystkich — podaje bogatą postępową treść z różnorodnych dziedzin rozwoju techniki i przemysłu, prowadzi stały dział wynalazków i patentów; w „Przemysłowcu“ znajdzie czytelnik obszerny dział informacyjny, pouczenia i przepisy, dotyczące technicznej strony różnorodnych gałęzi przemysłów fabrycznych i rękodzielniczych. Prenumerata miesięczna 1 kor. 20 hal. = 70 kop. Kwartalna 3 kor. 50 hal. = 2 rub. Półroczna 7 kor. = 4 rub. Roczna 14 kor. = 7 rub. Numery okazowe wysyła się na życzenie gratis i opłatnie.

Redakcja „Przemysłowca“

Lwów, Akademicka 26. — Telefon Nr. 806.

„Przemysłowiec“ jest najskuteczniejszym pismem dla wszelkich ogłoszeń.

ZARZĄD FABRYKI WYROBÓW GLINIANYCH POD FIRMA MAURZYCY BARUCH W ŁAGIEWNIKACH PRZY PODGÓRZU

ma zaszczyt polecić swoje wyroby, a mianowicie:

Piece kaflowe, kominki i kuchnie tak białe szklone, jak również w dowolnych kolorach, odznaczające się starannym i praktycznym ustawieniem, zaoszczędzającym znacznie paliwo.

Dachówkę żłobkową, systemu „Constans“ zaliczoną do najlepszych, odznaczającą się wielką wytrzymałością, łatwym kryciem i lekkością.

Cegłę maszynową, ręcznie prasowaną, podwójnie prasowaną, studzienną, ogniotrwałą zwykłą, klinową, formową, poleca również patentowaną cegłę do sklepień systemu inż. Ludwiga, płyty ogniotrwałe piekarskie, terrakoty budowlane według danych modeli.

Na żądanie zarząd wysyła cenniki i wzory.

Listy uprasza się adresować: Maurycy Baruch w Podgórzu.

PRZEWODNIK DLA CEGLARZY

DWUTYGODNIK

(dalszy ciąg „Przeglądu ceramicznego“)

poświęcony sprawom przemysłu ceramicznego, wapiennego, gipsowego, cementowego i pokrewnych gałęzi. — Przedpłata roczna 10 kor. 10 mrk., 5 rs.

Dla prenumeratorów Architekta 6 Kor. = 6 mrk. = 3 rb.

Podgórze pod Krakowem, ul. Św. Floryana 5.

EMIL KUŹNICKI OŚWIĘCIM DWORZEC

Fabryka pap dachowych, cementu drzewnego, płyt izolacyjnych i asfaltu

poleca swoje powszechnie znane wyroby jak:

urzędownie uznana: Ogniotrwała papa dachowa.

Asfaltowania, pokrycia

papą dachową
i cementem drzewnym

Asfaltowe płyty izolacyjne

**KARBOLINEUM
CHRISTOL**

najlepsza powłoka do dachów papowych.

Przyjmuje zupełne wykonanie
pokrycia dachów
według własnych wybornych syste-
mów pod długoletnią gwarancją.

ROBOTY ASFALTOWE

jak: bruk, posadzki, izolacje murów asfaltem gorącym i wszelkie inne!
Wogóle wszystko wykonuje się własnymi wyszkolonymi robotnikami fachowymi!

Najlepsze referencje, świadectwa, próbki, broszury i kosztorysy do usług!

ROMAN MURANYI parowa fabryka stolarska

w Krakowie

zaopatrzone w najnowsze i najlepszego systemu maszyny z wzorową suszarnią do suszenia wszelkich materiałów, jakoteż w wielki zapas doborowego i suchego materiału. Wykonuje po możliwie najniższych cenach wszelkie w zakres stolarstwa wchodzące roboty, a w szczególności:

drzwi, okna, bramy, ścianki, wystawy i urządzenia sklepowe, urządzenia biurowe, posadzki dębowe, deszczuikowe i deseniowe, podłogi miękkie itd.

Fabryka konstrukcji żelaznych, siatek
i wyrobów ornamentalnych kutych

JÓZEF GORECKI

Kraków, ul. św. Wawrzyńca 26, telefon 277.

wykonuje wszelkie roboty konstrukcyjne, ornamentalne, budowlane, siatki maszynowe i ręczne oraz materace i łózka żelazne.

MARYA WASILKOWSKA

pierwsze galicyjskie przedsiębiorstwo
robót asfaltowych i betonowych

— w Krakowie, ul. Karmelicka 5. —

wykonywa wszelkie roboty w zakres tego zawodu wchodzące,
tak w Krakowie, jak i na prowincyi, najznakomitszymi rodzimi
my mi asfaltami, sycylijskim i limmerowskim.

ASFALTUJE KOŚCIOŁY, HALLE, CUKROWNIE, BROWARY,
SIENIE WJAZDOWE, STAJNIE, WOZOWNIE, PODWÓRZA,
CHODNIKI, TARASY, KUCHNIE, SPIŻARNIE i t. d.

Szpeciólnie poleca WARSZY IZOLACYJNE ASFALTOWE
NA FUNDAMENTACH nowo-budujących się domów oraz tynk
asfaltowy dla usunięcia wilgoci.

Założona w r. 1872.

Pracownia rzeźbiarsko-kamieniarska BRACI TREMBECKICH

w Krakowie ul. Rakowicka 7.

podejmuje się wszelkich robót tak budowlanych, jak
koteż i pomnikowych, w zakres kamieniarsstwa wcho-
dzących, oraz poleca wielki wybór gotowych
— już pomników i grobowców. —

Zamówienia na prowincye uskutecznia starannie
— i w umówionym terminie. —

Wodociągi dla miast, miasteczek, zakładów publicznych i domów prywatnych buduje

ZYGMUNT RODAKOWSKI

PRZEDSIĘBIORSTWO BUDOWY WODOCIĄGÓW

dawniej biuro instalacyjne „Towarz. Akc. dla przedsiębiorstw elektrycznych, wodociągów i kanalizacji“.

we Lwowie, ulica Sykstuska 1. 26.

Wykonuje wszelkie poszukiwania za wodą, plany i projekty wodociągowe, ujęcia źródeł i wiercenia lub kopania studzien,
całkowite wodociągi miejskie, zupełne instalacje wodociągowe w gmachach publicznych i prywatnych, klozety,
łazienki od najprostszych do najwykwintniejszych, cyrkulacje wody gorącej, odpływy i kanalizację.

Materyał doborowy. — Wykonanie wzorowe. — Ceny umiarkowane.

Adres dla listów: Zygmunt Rodakowski, Lwów. — Telefon 667. — Adres dla telegr.: Rodakowski Lwów.

SOKOLNICKI & WIŚNIEWSKI

FABRYKA ELEKTROTECHNICZNA I ZAKŁAD INSTALACYJNY

LWÓW, UL. NA BŁONIE L. 38 (DOM WŁASNY).

BIURA INSTALACYJNE:

LWÓW, AKADEMICKA 16. — — KRAKÓW, PLAC MARYACKI 9.

WSZELKIEGO RODZAJU URZĄDZENIA ELEKTRYCZNE.