

N. 3

R O K I V

M A R Z E C

1 9 3 7

KOMUNIKAT

S A R P.

ORGAN STOWARZYSZENIA

ARCHITEKTÓW R. P.

WARSZAWA, UL. CZACKIEGO 3-5 TELEFON 6-52-15

KONKURSY ROZSTRZYGNIĘTE

KONKURS NR. 62. NA ROZPLANOWANIE MOLA POŁUDNIOWEGO I TERENÓW PRZYLEGLYCH ORAZ NA PROJEKT SZKICOWY „ŻEGLARSKIEGO OŚRODKA MORSKIEGO” W PORCIE I MIEŚCIE GDYNI:

NAGRODA I-sza Zł. 6.000. PRACA NR. 20. AUTORZY INŻ.-ARCH.: BOHDAN DAMIĘCKI I TADEUSZ SIECZKOWSKI.

NAGRODA II-ga Zł. 4.000. PRACA NR. 4. AUTORZY INŻ.-ARCH.: MAURYCY LEYKAM I MARIAN SPYCHALSKI.

NAGRODA III-cia Zł. 3.000. PRACA NR. 3. AUTORZY INŻ.-ARCH.: ZYGMUNT MAJERSKI I JULIAN DUCHOWICZ.

NAGRODA IV-ta Zł. 1.000. PRACA NR. 13. AUTOR INŻ.-ARCH. BOLESŁAW MALISZ.

NAGRODA IV-ta Zł. 1.000. PRACA NR. 17. AUTORZY INŻ.-ARCH.: ANTONI JAWORNICKI, WACŁAW PODLEWSKI I JÓZEF REŃSKI.

NAGRODA IV-ta Zł. 1.000. PRACA NR. 22 AUTORZY INŻ.-ARCH. PROF. FRANCISZEK KRZYWDA-POLKOWSKI I INŻ.-ARCH. KRAJOBRAZU ALINA SCHOLTZÓWNA.

ZAKUP I-szy Zł. 2.000. PRACA NR. 10. AUTORZY INŻ.-ARCH.: BOLESŁAW LACHOWSKI I STANISŁAW RYCHŁOWSKI.

ZAKUP II-gi Zł. 1.000. PRACA NR. 9. AUTORZY INŻ.-ARCH.: ARSENIUSZ ROMANOWSKI, HENRYK FREY I PIOTR SZYMANIAK.

Sekretarze Konkursu: inż.-arch. Adam Paprocki, inż.-arch. Wiktor Jaworski.

KONKURS NR. 66 NA PROJEKT WOLNEJ WSZECHNICY POLSKIEJ W ŁODZI:

NAGRODA I-sza Zł. 2.000 PRACA NR. 13. AUTORZY INŻ.-ARCH.: W. KŁYSZEWSKI, J. MOKRZYŃSKI I E. WIERZBICKI.

NAGRODA II-ga Zł. 1.500. PRACA NR. 27. AUTOR INŻ.-ARCH. STEFAN TWORCOWSKI.

NAGRODA III-cia Zł. 500. DODATKOWA PRACA NR. 32. AUTORZY INŻ.-ARCH.: T. KASZUBSKI I ST. PUTOWSKI.

ZAKUP Zł. 500. PRACA NR. 3. AUTOR INŻ.-ARCH. J. KUKULSKI.

Sekr. Konkursu inż.-arch. Jerzy Berliner.



KOMUNIKAT SARP

ORGAN STOWARZYSZENIA ARCHITEKTÓW R. P.
WYCHODZI W PIERWSZEJ POŁOWIE KAŻDEGO MIESIĄCA
WARSZAWA, ul. CZACKIEGO 3-5 • TELEFON 6-52-15

M A R Z E C
1 9 3 7

N_o 3

OŚWIADCZENIE ZARZĄDU GŁÓWNEGO SARP W SPRAWIE ZAJŚĆ NA WYŻSZYCH UCZELNIACH

Wyższe uczelnie akademickie, a między nimi i wydział architektury Politechniki Warszawskiej, od dłuższego już czasu i do dni obecnych, są terenem i widowiskiem zajęć antysemickich, które nie tylko zakłócają normalny bieg pracy na uczelniach, ale są połączone nawet z przejawami zastosowania przemocy przez uzbrojone grupy studentów.

Bije w oczy i zastanawia długotrwałość tych zajęć i — równolegle długotrwałą bezkarność i swoboda działania uzbrojonych gwałcicieli.

W atmosferę, gdzie powinna panować cisza i spokój nauczania, w atmosferę, gdzie w ciepłe kultury winna się swobodnie kształtować i dojrzewać myśl twórcza, zostało wniesione prawo gwałtu, prawo pałki żelaznej i kastetu.

— Prawo siły fizycznej zakonspirowanych uzurpatorów, nad prawem nauczania i nad samym Prawem.

Godzi to oczywiście w powagę nauki i nauczania. Godzi także w samą godność wyższych uczelni, stwarzając w nich atmosferę deprawacji etycznej i moralnej, oraz atmosferę zaniku kultury kształtowania przyszłych członków i naszego zawodu.

Oczywiście także skutki tego stanu rzeczy, w swojej konsekwencji, będą jeszcze jednym z czynników dalszego obniżania stanowiska społecznego architekta, bez którego utrzymania na właściwym poziomie jest nie do pomyślenia jakikolwiek postęp i rozwój architektury w Polsce.

W tych warunkach Zarząd Główny Stowarzyszenia Architektów R. P., doceniając groźne skutki omawianego stanu rzeczy, oraz stojąc na stanowisku, że zachowanie milczenia w tej sprawie mogłoby oznaczać aprobatę panujących obecnie na wyższych uczelniach stosunków, — niniejszym wyraża swój protest przeciwko niemal bezkarnemu stosowaniu na życiu tych uczelni gwałtu. Wyraża zarazem przeświadczenie, że walka z omawianym zjawiskiem za pomocą zamykania zakładów naukowych, — jest metodą niewłaściwą, gdyż uniemożliwia ona dalsze studia prawie całej młodzieży akademickiej, uderzając przede wszystkim i najdotkliwiej w młodzież niezamożną, a samego zjawiska nie opanowuje.

ZARZĄD GŁÓWNY

T O R. I-szy

Ministerstwo Spraw Wewnętrznych zwróciło się do Zarządu SARP. z zapytaniem, jak zdaniem SARP. należałoby zdefiniować pojęcie „konstrukcji skomplikowanych”, zastosowane w ustawodawstwie budowlanym. Zarząd SARP. wystosował w tej sprawie do Ministerstwa w dniu 28.II. b. r. pismo treści następującej:

Do Ministerstwa Spraw Wewnętrznych.

Określenie „konstrukcje skomplikowane”, użyte w Rozporządzeniu Prezydenta Rzeczypospolitej z dn. 16.II.28 i utrzymane w brzmieniu ustawy z dn. 14.VII.36, jest tak nie ściśle z punktu widzenia techniki, że konkretne i jednoznaczne ustalenie znaczenia tego określenia jest prawie niemożliwe.

Konstrukcje żelazne i żelbetowe, uznane w ustawie jako skomplikowane w zasadzie, nie zawsze są skomplikowane. Często natomiast konstrukcja, wykonana z najprostszego materiału, bywa nader skomplikowana. Można by wymienić przykładowo te konstrukcje, których zaprojektowanie i wykonanie wymaga specjalnego przygotowania fachowego, jako to: wszelkiego rodzaju łuki i sklepienia o większych rozpiętościach i obciążeniach, ściany oporowe, ramy i szkielety, konstrukcje wymagające ściągien lub kotew, konstrukcje bardzo lekkie o znacznych rozpiętościach, posadowienia na gruntach słabych, wreszcie wszelkie przeróbki konstrukcyj istniejących (usuwanie ścian i słupów nośnych, wzmocnienia posadowień) i wiele innych.

Utrzymanie pojęcia „konstrukcji skomplikowanych” jest niepożądane, gdyż powoduje w wielu wypadkach uciekanie się do rozwiązań elementarnych tych zagadnień, które z punktu widzenia oszczędności, wytrzymałości lub celowości wymagają zastosowania właściwych im konstrukcyj bardziej złożonych.

Jeżeli istnieje nieodzowna konieczność podziału budownictwa na „trudne” i „łatwe” lub na „skomplikowane” i „nie skomplikowane”, to należy raczej znaleźć kryteria w przeznaczeniu budynku, jego roli kulturalnej, społecznej i arty-

stycznej, charakterze funduszu, z jakich budynek jest wznoszony, jego wielkości, jego wysokości, rozpiętościach itp. czynnikach, stanowiących o programie budowy, a nie o takim lub innym rozwiązaniu technicznym tego programu. Przy takim postawieniu sprawy ustawa zabezpieczy nie tylko należyte skonstruowanie, ale także architektoniczne rozwiązanie poważniejszych zadań budowlanych.

SPOŁECZNE BIURO POŚREDNICTWA PRACY

Ogromnie utrudnia racjonalną działalność Sp. B. P. Pr. ta okoliczność, że z pośród zarejestrowanych Koledzy, którzy pracę w jakikolwiek sposób uzyskali, nie zawiadamiają o tym S. B. P. P.

W związku z powyższym prosimy wszystkich zarejestrowanych w Sp. B. P. P. Kolegów, aby co miesiąc, między 1-ym a 15-ym, osobiście, pisemnie lub telefonicznie, zawiadomiali Biuro o dalszym poszukiwaniu pracy.

Koledzy, którzy tego w oznaczonym terminie nie uczynią, będą uważani za już pracujących i zostaną skreśleni z rejestrów S. B. P. P.

T O R. II-gi

TOR I-szy SARP. zajmuje się zagadnieniami organizacyjnymi, które stanowią szereg ciągły i muszą być opracowywane stale przez kolejno po sobie następujące zarządy i ich organy — Komisje.

Wprowadzie i w dziedzinie zagadnień, t. zw. fachowych, będących zadaniem II Toru, istnieje ciągłość, ale ich cecha charakterystyczna polega na tym, że można wśród nich wyodrębnić pewne problemy specjalnie w danym okresie aktualne i ważne i skierować na nie w określonej kadencji uwagę i wysiłki poszczególnych sekcji i II toru, jako całości.

Na posiedzeniu Rady SARP. z dnia 10 listopada r. b. w dyskusji nad Ustawą Budowlaną uchwalono, że:

1) ustawa budowlana winna bronić interesów szerokich mas ludności, zmuszonych dotychczas do korzystania z budownictwa najlichszego, dostarczanego i narzucanego przez warstwę uprzywilejowaną w celu spekulacji i wyzysku.

- 2) bronić dobra Państwa, którego jedną z podstaw jest racjonalna zabudowa kraju, podporządkowana interesom ogółu,
- 3) bronić interesów kultury przez ustalenie właściwych ram dla postępu i rozwoju architektury i dla podniesienia jej poziomu artystycznego.

W tych trzech punktach mieści się aktualny w danej kadencji temat prac poszczególnych sekcji II Toru: jest nim dostarczenie mieszkań i budynków społecznych dla najszerzych warstw pracowników fizycznych i umysłowych miast i wsi. Kultura tych warstw, których część jako architekci stanowimy, jest obecnie w stadium tworzenia się. Oddając więc w tym kierunku naszą wiedzę, doświadczenie i metody pracy, winniśmy także współpracować z programem ekonomicznym i społecznym tych warstw.

Temat ten nie jest zbyt ciasny dla SARP. W pojęciu dostarczenia mieszkań tym wszystkim, którzy ich nie posiadają, mieszczą się niemal wszystkie tematy architektoniczne i urbanistyczne. Przygotowanie się do ich rozwiązania jest niezmiernie ważne. Ktokolwiek z nas zetknął się bliżej ze sprawą mieszkaniową w Polsce, ten wie, jak przerażający jest jej stan.

Jasne jest, że jako Stowarzyszenie zawodowe architektów nie zdołamy sami zaradzić klęsce mieszkaniowej. Ale jasne jest również, że nie możemy stać na uboczu, biernie obserwować bieg wypadków i czekać, aż te czy inne czynniki zwrócą się do nas z propozycją pracy. Nie możemy być bierni, nietylko jako uświadomieni członkowie społeczeństwa, ale także z tytułu naszej przynależności do zawodu architekta.

SARP. liczy obecnie około 1000 członków, a obie nasze Politechniki wypuszczają rocznie stukilkudziesięciu nowych architektów. Ilość w stosunku do przedwojennej ogromna. A tymczasem budownictwo prywatne zatrudnia jedynie niewielu architektów. Również z tego względu zorganizowani architekci muszą rozszerzyć swój zakres pracy, która usprawiedliwiłaby rację ich istnienia. Takim olbrzymim tematem do opracowania jest niewątpliwie dotychczas niedoceniana akcja dostarczenia odpowiednich dla społecznych wymagań mieszkań najszerzym warstwom ludności miast i wsi.

Bierność grozi nam zagładą: łatwo zdarzyć się może, że mimo katastrofalnego braku miesz-

kań i wynikającego stąd olbrzymiego zapotrzebowania na pracę architekta, większość z nas będzie bezrobotna.

SARP. jest więc świadom celów swej pracy. Hasło: „Chcemy, jako zawodowe Stowarzyszenie Architektów, przyczynić się w miarę naszych możliwości do poprawy warunków mieszkaniowych najszerzych warstw ludności w Polsce” — będzie w bieżącej kadencji wytyczną prac II Toru i jego funkcjonalnie zróżnicowanych organów, które to samo zagadnienie będą wielostronnie naświetlały.

PRZYKŁADY:

Sekcja Robót Publicznych w opracowywanym przez siebie programie uruchomienia robót publicznych dąży do załatwienia sprawy mieszkaniowej w możliwie najszerzym zakresie.

Sekcja Zabudowy Miast i Sekcja Zabudowy Wsi, wysuwając to samo hasło produkowania maksymalnej ilości mieszkań dla robotników miejskich i wiejskich oraz pracowników umysłowych, łączy pojęcie mieszkania z nieodłącznymi odń czynnikami: ośrodkami pracy, kultury, wypoczynku, t. zn. opracowuje program racjonalnej zabudowy dzielnic, osiedli, miast i regionów, względnie wydaje opinie w tych sprawach.

Komisja Polityki Mieszkaniowej współpracuje z instytucjami budującymi, (spółdzielniami itp.) względnie z organizacjami przyszłych konsumentów, robotników i pracowników umysłowych, przede wszystkim nad ustaleniem programu założeń i potrzeb mieszkaniowych.

Sekcja Reformy Pracy Architektonicznej współpracuje z innymi organizacjami zawodowymi, przede wszystkim związkami techników budowlanych oraz robotników przemysłu budowlanego, drzewnego, ceramicznego i pokrewnych zawodów, których zainteresowania w wielu dziedzinach, na przykład ustawodawstwa budowlanego, wykonawstwa budowy, bezpieczeństwa pracy — pokrywają się z naszymi, i współpraca z nimi dać może bardzo cenne rezultaty dla zreferowania naszych metod pracy w służbie mas pracujących.

Sekcja Specjalna, jak np. **Elektryczna, Termiczna, Oświetleniowa, Instalacyjna** itp. w myśl zasad Międzynarodowych Kongresów Archi-

tektury Nowoczesnej szuka obliczeniowych metod pracy, współpracując ze związkami innych specjalistów (np. Sekcja Elektryczna z S. E. P.). My orientujemy się dzięki tej współpracy w żywotnych interesach pokrewnych nam zawodów — oni zaś w naszych potrzebach. Współpraca taka właśnie na terenie organizacji zawodowych dać może lepsze wzajemne zrozumienie, i w rezultacie interesujący nas wszystkich konkretny temat budowy setek tysięcy mieszkań będzie racjonalny, bo wszechstronnie rozwiązywany przez fachowców.

Oczywiście, jako architekci, nie możemy ominąć zagadnień plastycznych i przestrzennych architektury mieszkaniowej, które przy budowie masowej dla nowego konsumenta nabiorą zupełnie nowych walorów. Musi powstać przy SARP. specjalna sekcja plastyczna, współpracująca ze związkami plastyków innych dziedzin, szukających kontaktu z nami, ażeby przygotować się do zadośćuczynienia potrzebom kulturalnym szerokich mas, żądających nowych specjalnie dla nich tworzonych form, a nie spadku po kulturze mieszczańskiej. Kultura mieszkania robotniczego to nowa i niezmiernie ważna dziedzina pracy architekta w służbie świata pracy i na nią skierować winien SARP. świadomie uwagę Kolegów.

W ten sposób, naświetlając przez wszystkie sekcje jednocześnie ten sam temat, będziemy jako SARP. współpracowali konkretnie nad najaktualniejszym obecnie zagadnieniem, przygotowując wszechstronnie kadry fachowców do realizacji **masowego budownictwa mieszkań pracowniczych**.

SEKRETARIAT.

Godziny urzędowania Sekretariatu SARP.: wtorki i piątki od 17-ej do 19-ej — oraz środy od 18-ej — 20-ej. Czackiego 3/5.

DO WIADOMOŚCI KOLEGÓW PODAJEMY ADRESY ODDZIAŁÓW SARP.:

Oddział Stowarzyszenia Architektów Rzeczypospolitej Polskiej:

w CZĘSTOCHOWIE, ul. Kilińskiego 17 m. 3, Inż. arch. M. Ficenes,
w KATOWICACH, ul. Kopernika 12 m. 3,

w KRAKOWIE, Pędzichów Boczna 4, Inż. arch. Stanisław Kubalski,
w ŁODZI, ul. Piotrkowska 102,
w ŁUCKU, Województwo, Wydz. Kom.-Budowlany, Inż. arch. Jan Siemiątkowski.
we LWOWIE, ul. Akademicka 17, Izba Przemysłowo-Handlowa,
w GDYNI, Redłowo, ul. Kasztelańska Nr. 4, Inż. arch. Bronisław Kulesza,
w TORUNIU, Mickiewicza 19/21 m. 118, Inż. arch. K. Sylwestrowicz.
w POZNANIU, Al. Marsz. Piłsudskiego 3, I. p.,
w WILNIE, ul. Królewska 5 m. 22,
w WARSZAWIE, ul. Czackiego 3/5,
w KIELCACH, ul. Sienkiewicza 25. II. p., Inż. arch. S. Lewandowski.

WYDAWNICTWA SARP.

Oddział SARP. we Lwowie wydał album, zawierający projekty nagrodzone konkursu ogłoszonego przez SARP. na pomnik Marszałka Piłsudskiego we Lwowie. Zainteresowani mogą przejrzeć album w Sekretariacie SARP. w godz. urzędowania.

KONGRESY MIĘDZYNARODOWE.

W czasie od 9 do 13 lipca r. b. odbędzie się w Paryżu I Kongres Międzynarodowy Urbanistyczki Podziemnej.

O wszelkie bliższe informacje, dotyczące programu prac, warunków uczestnictwa itp., należy bezzwłocznie zwracać się do Sekretariatu Generalnego Kongresu — 94, rue Saint Lazare, Paris IX-e.

„Société Française des Architectes de Jardins” (84 rue de Genelle, Paris VII-e) urządza w czasie od 3—11 czerwca b. r. I Kongres Międzynarodowy Architektów Ogrodników. O bliższe warunki uczestnictwa w Kongresie, program prac itd. należy zwracać się bezzwłocznie do Sekretariatu Generalnego wspomnianego Towarzystwa.

ODDZIAŁ W CZĘSTOCHOWIE

Dnia 14 lutego zmarł Kol. Tadeusz Roman Fijałkowski, członek Oddziału SARP. w Częstochowie.

ODDZIAŁ W KATOWICACH

1. W okresie sprawozdawczym odbyło się 6 posiedzeń Zarządu, oraz w połowie października Nadzwyczajne Walne Zebranie. Na zebraniu tym odbyły się wybory nowego skarbnika na miejsce ustępującego kol. Tworkowskiego, który przeniósł się do Warszawy.

Na tymże zebraniu Zarząd postawił wniosek o przesunięcie terminu upływu kadencji **z ogólnie przyjętego okresu miesięcy zimowych**— na okres **jesienny**, motywując to tym, że gros prac Zarządu przypada na okres zimowy, wobec czego wszelkie zmiany personalne Zarządu są w tym okresie bardzo niewskazane.

Niejednokrotnie jakaś akcja, rozpoczęta późną jesienią, może być zrealizowana dopiero na wiosnę, dlatego też wszelkie przekazywanie funkcji, oraz wprowadzanie w tym okresie nowych osób odbija się ujemnie na ciągłości i wyniku pracy.

Po gorącej dyskusji zebranie powzięło uchwałę, aprobującą w zupełności stanowisko Zarządu, wobec czego zostały przeprowadzone wybory nowego Zarządu na okres kadencji od października 1936 roku do października 1937 roku.

W skład nowego Zarządu weszli kol. kol.:

L. Dietz d'Arma, jako prezes, wybrany po raz trzeci,

Z. Rzepecki — wice-prezes,

W. Węgrzyn — sekretarz, wybrany po raz drugi,

W. Migocki — skarbnik,

O. Litawski — członek Zarządu,

S. Gruszka — członek Zarządu.

Niezależnie od tego Nadzwyczajne Walne Zebranie poleciło nowemu Zarządowi między innymi zwrócić się do wszystkich Oddziałów z propozycją **przeprowadzenia u siebie** identycznych zmian w terminach wyboru władz.

2. Praca Zarządu w dalszym ciągu skoncentrowana była przede wszystkim na dążeniu do pomyślnego rozwoju naszej organizacji i zawodu, oraz na walkę z nienormalnymi stosunkami budowlanymi na terenie Śląska. Między innymi Zarząd szczególnie zajmował się sprawą wprowadzenia ustawy budowlanej na Śląsku.

Sprawa ta jest na dobrej drodze.

Treść nowej ustawy została uzgodniona z przedstawicielami naszego Oddziału, **uchwalona przez Śląską Radę Wojewódzką** i znajdzie się na najbliższym posiedzeniu Sejmu Śląskiego.

W ten sposób, dzięki niezmiernym naszym wysiłkom i uzyskanemu poparciu szeregu wpływowych czynników, oraz współpracy ze Śląskim Oddziałem Związku Inżynierów Budowlanych, Związkiem Samodzielnych Budowniczych i Związkiem Techników R. P., sprawa ta zostanie definitywnie pomyślnie załatwiona.

3. W początkach grudnia 1936 r. Zarząd Gminy Świętochłowice ogłosił konkurs na projekt hali targowej.

Ponieważ konkurs został ogłoszony nieformalnie i bez podania składu sądu konkursowego, rozpoczęliśmy energiczne starania zarówno w Zarządzie Gminy, jak i w Starostwie, o powierzenie przeprowadzenia konkursu na podstawie regulaminu SARP. naszemu Oddziałowi.

Mimo usilnych zabiegów i ustępstw z naszej strony, doszliśmy do smutnego przekonania o bezcelowości naszych starań, o czym zawiadomiliśmy Zarząd Główny i Oddziały prowincjonalne.

Jak zdołaliśmy stwierdzić, podjęto 47 podkładek i nadesłano 12 prac. Dwie prace, wykonane przez członków naszego Oddziału, zostały lojalnie wycofane przez autorów w przeddzień posiedzenia sądu Konkursowego. Dzięki energicznej akcji i protestowi naszemu, złożonemu w Urzędzie Wojewódzkim, konkurs został rozstrzygnięty bez udziału fachowców, przy czym przyznano tylko 2 nagrody, jedną mistrzowi mularskiemu, a drugą technikowi budowlanemu z Chorzowa.

Obecnie, opierając się na wyniku „tak” rozpisane konkursu, wszczęliśmy starania w Urzędzie Wojewódzkim Śląskim, aby w przyszłości wszystkie konkursy Gminne były rozpisywane na podstawie regulaminu SARP.

4. Przy Zarządzie została utworzona specjalna sekcja, której zadaniem jest zorganizowanie architektonicznej wystawy z okazji 15-lecia Oswobodzenia Śląska i przyłączenia go do Macierzy. Prace posuwają się naprzód, i w najbliższym czasie zostanie złożony w Urzędzie Wojewódzkim kosztorys projektowanej wystawy.

5. W związku z dziesięcioleciem urzędowania Wojewody Śląskiego Dr. Michała Grażyńskiego, Oddział nasz, w uznaniu Jego zasług na polu rozwoju architektury polskiej na Śląsku, ofiarował Mu na specjalnej audiencji artystycznie wykonany adres z życzeniami.

6. W okresie sprawozdawczym przeniósł się z naszego Oddziału do Oddziału Warszawskiego kol. Tworowski, oraz przybył nowy członek kol. Krzyżanowski Karol.

Ilość członków Oddziału w dniu 1 lutego br. wynosiła 40 osób.

ODDZIAŁ W KRAKOWIE

W miesiącu sprawozdawczym odbyły się 4 zebrania Zarządu oraz jedno zebranie towarzyskie „Śledź SARP-u” z licznym udziałem członków i wprowadzonych gości.

Otwarto prace na Konkurs Nr. 64, w związku z czym zorganizowano wystawę prac oraz wygłoszono szereg odczytów i prelekcji, tak w ścisłym gronie, jak i towarzystwach pokrewnych i przez radio. Obecnie opracowuje się zmianę niektórych przepisów ustawy budowlanej, celem uwzględnienia w nich ochrony krajobrazu oraz budownictwa ludowego i małomiasteczkowego.

Wybór Władz.

W wyniku przeprowadzonych dnia 26 stycznia r. b. wyborów zostali powołani do Wydziału następujący Koledzy:

Przewodniczący Oddziału: Prof. Dr. Arch. Szyzko-Bohusz Adolf.

Wiceprezes: Stefan Strojek.

Sekretarz: Stanisław Kubalski.

Skarbnik: Stefan Bezdek.

Członkowie Zarządu:

Czesław Boratyński,

Frydolin Sachse,

Stefan Żeleński.

Delegat do Rady Artystycznej: Jerzy Struszkiewicz.

Adres Oddziału. Wszelką korespondencję należy kierować pod adresem sekretarza: Inż. arch. Kubalski Stanisław, Pędzichów—Boczna 4.

Zebrania odbywają się co wtorek o godz. 19-ej, Krupnicza 5, u kol. Struszkiewicza (obecność członków wydziału obowiązkowa). Upraszają się wszystkich członków o jak najliczniejszy udział.

Lokal własny. W roku bież. uzyskamy dom własny. Obecny wydział wziął sobie za punkt honoru przeprowadzenie tego zadania i sądzi, że ważność i zrozumienie tej sprawy dopomogą do zrealizowania wytkniętego celu.

ODDZIAŁ W WARSZAWIE

Na skutek uchwały, powziętej w dniu 11.II. br., Zarząd Oddziału wystosował do Zarządu Głównego pismo, w którym określone zostało stanowisko Zarządu Oddziału w sprawie zajęć na Wydziale Architektury Politechniki Warszawskiej. Stanowisko to zostaje niniejszym podane do wiadomości Kolegów:

Wyższe Uczelnie Akademickie, a między innymi i Wydział Architektury Politechniki Warszawskiej, są już od dłuższego czasu widownią barbarzyńskich zajęć antysemitycznych, prowokowanych systematycznie przez zorganizowane bojówki.

W zajęciach tych przerażają zbrodnicze metody, których używa się z premedytacją: bicie bezbronnymi przy posługiwaniu się kastetami i nożami, szczucie i agitacja o argumentacji nie tyle politycznej co wręcz kryminalnej — wszystko to nie tylko obniża, ale doszczętnie likwiduje wszelkie cechy kulturalne życia wyższych uczelni.

Z drugiej strony ciągle awantury na uczelniach zupełnie uniemożliwiają studia całemu ogółowi młodzieży akademickiej.

Częste zawieszanie wykładów i ćwiczeń, atmosfera niepokoju i alarmów, prowadzi do przedłużenia studiów, co uderza najbardziej i przede wszystkim młodzież niezamożną, i powoduje znaczne obniżenie poziomu wiedzy przyślych absolwentów.

Wyższe uczelnie przestają być ogniskami nauki, stają się terenem karczemnych burd i dzikich wybryków, nie liczących z godnością ani nauki, ani uczelni.

W tych warunkach milczenie może oznaczać tylko aprobatę nienormalnych stosunków, panujących dziś na wyższych uczelniach.

Zarząd Oddziału Warszawskiego Stowarzyszenia Architektów Rzeczypospolitej Polskiej ocenia w całej rozciągłości groźne skutki, jakie pociągnie dla życia architektonicznego tolerowanie powyższego stanu rzeczy, powodujące zwyrodnienie psychiczne młodzieży akademickiej, odwracające uwagę od istotnych problemów, o które winna walczyć, aby być przygotowana do pełnego i świadomego wykonywania zawodu architekta.

Opierając się na statutowo przewidzianym obowiązku współpracy z zakładami naukowymi, kształcącymi architektów, Zarząd O. W. SARP. czuje się powołany do zajęcia w powyższej sprawie jak najbardziej zdecydowanego stanowiska, piętnującego stosunki panujące na W. A. P. W., umożliwiające tego rodzaju wybryki.

W szczególności Zarząd O. W. SARP. stwierdza:

1. że Wydziałowe Władze Akademickie są w posiadaniu wystarczających środków zabezpieczających spokój na Wydziale;
2. że Władze powyższe nie przedsięwzięły dotychczas wystarczających kroków w celu zlikwidowania awantur;
3. że zajęte przez te Władze stanowisko neutralne może być zrozumiane jako zachęcanie do karygodnych wybryków.

Zarząd O. W. SARP. sądzi, że nie jest możliwe, aby architekci zajmujący na W. A. P. W. stanowiska profesorów, docentów, wykładowców, bądź asystentów, mogli solidaryzować się przez swe milczenie z pałkarzami.

Wobec tego Zarząd O. W. SARP. wzywa wszystkich kolegów, którzy mają dzięki swym stanowiskom styczność z młodzieżą architektoniczną, do wypełnienia obowiązku i zdecydowanego przeciwdziałania wybrykom przez:

doraźną interwencję;

wszczęciem akcji, obejmującej kolegów innych zawodów, biorących udział w szkoleniu młodzieży politechnicznej, a mającej na celu wywarcie nacisku na Władze Wydziałowe, aby przystąpiły do zdecydowanego i natychmiastowego przy-

wrócenia spokoju na Wydziale Architektury Politechniki Warszawskiej.

Na zebraniu lutowym miesięcznym kol. L. Niemojewski wygłosił odczyt pt. „Architektura ruchu”. Z treścią tego odczytu, który wywołał na zebraniu ożywioną dyskusję, zostaną Koledzy zaznajomieni w jednym z najbliższych numerów Komunikatu.

SEKCJA OŚWIETLENIOWA

W niniejszym numerze podajemy drugą część projektu wskazówek współpracy architekta i elektryka przy wykonywaniu urządzeń elektrycznych w budynkach.

W opracowaniu powyższych wskazówek brała udział Sekcja Oświetleniowa SARP. w osobach kol. kol. S. Bogusławskiego i J. Łowińskiego.

Referat wstępny został sporządzony przez inż. el. B. Konarskiego i inż. arch. J. Łowińskiego.

Zwracamy się do kolegów z gorącym apelem o zgłaszanie swych uwag odnośnie przedstawionego projektu unormowania współpracy architekta i elektryka. Uwagi i zastrzeżenia prosimy przysyłać do sekretariatu SARP., Warszawa, ul. Czackiego 3/5 dla kol. Łowińskiego lub p. a. Stowarzyszenie Elektryków Polskich, Warszawa 1, ul. Królewska 15, do dnia 1 czerwca 1937 roku. Na podstawie otrzymanego materiału zostanie ustalony ostateczny tekst wskazówek, które zostaną wydane przez S. E. P.

ODDZIAŁ W WILNIE

Zebrania Wileńskiego Oddziału SARP. odbywają się w miesięcznych odstępach. Treścią zebrań są rozważania nad aktualnymi zagadnieniami życia organizacyjnego SARP. i bieżącymi sprawami.

W dniu 11 stycznia b. r. Oddział SARP. w Wilnie poniósł bolesną stratę przez zgon kolegi ś. p. Leonarda Mieszkińca. Śmierć Kolegi Mieszkińca nastąpiła po krótkotrwałej chorobie. Ś. p. Kol. L. Mieszkiniec ukończył Wydział Architektury Politechniki Lwowskiej i pracował w wileńskim Urzędzie Wojewódzkim, gdzie zostawił po sobie pamięć sumiennego i oddanego sprawie pra-

cownika. W roku 1932/33 ś. p. inż. arch. L. Mieszkiniec był skarbnikiem Oddziału SARP. w Wilnie.

Na zebraniu SARP. w dniu 14 stycznia b. r. z inicjatywy LOPP. w Wilnie rozważano możliwość zorganizowania konkursu na projekty typowych domów o małych mieszkaniach, uwzględniających warunki obrony przeciwlotniczej i dostosowanych do lokalnych warunków i wymagań pod względem gospodarczym i architektonicznym.

Na zebraniu w dniu 11 lutego b. r. inż. Krasowski zaznamił obecnych ze stropem ceramicznym bezbelkowym własnego pomysłu. Po referacie inż. Krassowskiego przeprowadzono wyczerpującą dyskusję i zastanawiano się nad sposobami wprowadzenia tego stropu, kalkulującego się wyjątkowo tanio, na rynek miejscowy.

Za pośrednictwem swego przedstawiciela w Radzie Wileńskich Zrzeszeń Artystycznych SARP. Wileński zabiega o budowę w Wilnie lokalu wystawowego dla urządzania wystaw z zakresu plastyki.

KONKURSY

Konkurs Nr. 62. Na rozplanowanie mola południowego i terenów przyległych oraz na projekt szkicowy „Żeglarskiego Ośrodka Morskiego” w Porcie i mieście Gdyni:

Nagroda I-sza zł. 6.000. Praca Nr. 20. Autorzy inż.-arch.: Bohdan Damiński i Tadeusz Sieczkowski.

Nagroda II-ga zł. 4.000. Praca Nr. 4. Autorzy inż.-arch.: Maurycy Leykam i Marian Spychalski.

Nagroda III-cia zł. 3.000. Praca Nr. 3. Autorzy inż.-arch.: Zygmunt Majerski i Julian Duchowicz.

Nagroda IV-ta zł. 1.000. Praca Nr. 13. Autor inż.-arch. Bolesław Malisz.

Nagroda IV-ta zł. 1.000. Praca Nr. 17. Autorzy inż.-arch.: Antoni Jawornicki, Wacław Podlewski i Józef Reński.

Nagroda IV-ta zł. 1.000. Praca Nr. 22. Autorzy inż.-arch.: Prof. Franciszek Krzywda-Polkowski i inż.-arch. krajobrazu Alina Scholtzówna.

Zakup I-szy zł. 2.000. Praca Nr. 10. Autorzy inż.-arch.: Bolesław Lachowski i Stanisław Rychnowski.

Zakup II-gi zł. 1.000. Praca Nr. 9. Autorzy inż.-arch.: Arseniusz Romanowski, Henryk Frey i Piotr Szymaniak.

Sekretarze Konkursu: inż.-arch. Adam Paprocki, inż.-arch. Wiktor Jaworski.

Konkurs Nr. 66 na projekt Wolnej Wszehnicy Polskiej w Łodzi:

Nagroda I-sza zł. 2.000. Praca Nr. 13. Autorzy inż.-arch.: W. Kłyszewski, J. Mokrzyński i E. Wierzbicki.

Nagroda II-ga zł. 1.500. Praca Nr. 27. Autor inż.-arch. Stefan Tworowski.

Nagroda III-cia zł. 500. Dodatkowa praca Nr. 32. Autorzy inż.-arch.: T. Kaszubski i St. Putowski.

Zakup zł. 500. Praca Nr. 3. Autor inż.-arch. J. Kukulski.

Sekr. Konkursu inż.-arch. Jerzy Berliner.

INFORMACJE

Wydawnictwo „Przegląd Budowlany” udzieliło członkom SARP. ulgi w prenumeracie „Przeglądu Budowlanego”. Roczna prenumerata tego pisma wynosić będzie dla członków SARP. zł 20.

WSKAZÓWKI WSPÓŁPRACY ARCHITEKTA I ELEKTRYKA PRZY WYKONYWANIU URZĄDZEŃ ELEKTRYCZNYCH W BUDYNKACH*)

(ciąg dalszy)

UWAGA: Wszelkie prawa przedruku zastrzeżone przez Stowarzyszenie Elektryków Polskich.

VII. WSKAZÓWKI, DOTYCZĄCE ELEMENTÓW KONSTRUKCYJNYCH I MATERIAŁÓW BUDOWLANYCH.

§ 19. Uwaga ogólna.

50. Istnieją dwa systemy zakładania instalacji elektrycznej w budynkach a) pod tynkiem i b) na tynku:

a) instalacja pod tynkiem jest w nowych domach niewiele droższa od instalacji na tynku, jest za to o wiele wygodniejsza, pewniejsza i estetyczniejsza, to też przeważnie się ją stosuje. Wyjątek stanowią pewne pomieszczenia specjalne, jak np. pomieszczenia bardzo wilgotne, pomieszczenia fabryczne i laboratoryjne, gdzie często zależy na tym, aby wszystkie części instalacji łatwo dały się zastąpić lub wymienić,

b) instalacje na tynku stosuje się (poza wypadkami wymienionymi jako wyjątki w punkcie a) przeważnie w domach starych. Przy tego rodzaju instalacjach układ przewodów wymaga specjalnej uwagi ze względów estetycznych.

§ 20. Ściany.

51. Wnęki w ścianach.

Pożądane jest przygotowanie wnęk dla przyrządów i tabliczek instalacji elektrycznej w ścianach grubych w dostatecznej odległości (27 cm) od kanałów dymowych i wentylacyjnych. Wnęki, które nie były przewidziane w projekcie należy uzgodnić z architektem. Jeżeli wnęki mają być zamykane, pożądane jest przewidzieć ich wentylację. (Jest to szczególnie ważne w pomieszczeniach wilgotnych). Drzwiczki powinny być wykonane z grubej blachy żelaznej. Dla większych tablic rozdzielczych pożądane są otwory, przechodzące przez całą grubość ściany, aby tam, gdzie to jest możliwe, tablica była dostępna od tyłu.

52. Prowadzenie rurek pionowych pod tynkiem.

Ze względu na przejrzystość układu instalacji elektrycznej należy rurki prowadzące z góry na dół układać na ścianach możliwie pionowo. Jest to ważne np. z tego względu, aby przy wbijaniu gwoździ w ścianę wiedzieć, gdzie znajduje się niewidoczna rurka.

53. Prowadzenie rurek poziomych pod tynkiem.

Rurki poziome należy prowadzić ze spadkiem (około 2%) w kierunku pudełek, aby uniknąć zbierania się wody w rurek. Unikać należy t. zw. worków wod-

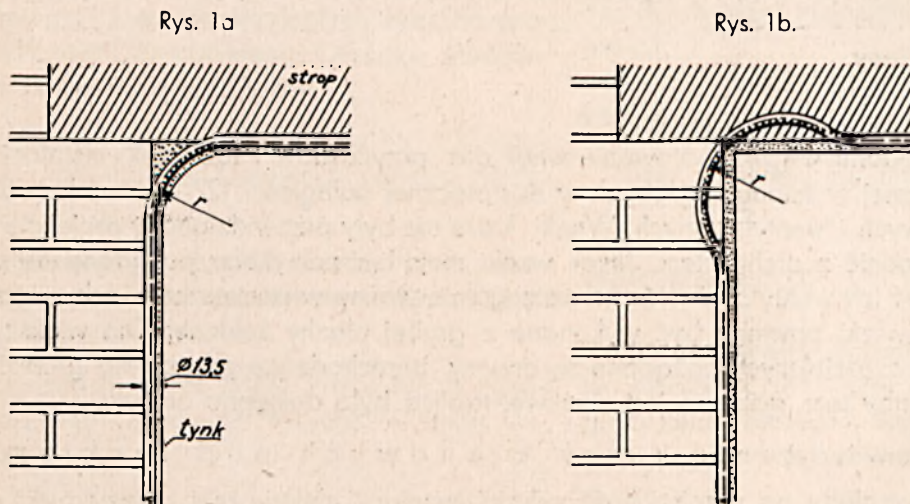
*) Patrz „Komunikat” S.A.R.P. Nr. 2, str. 33.

nych. Instalacja winna być po wykonaniu wysuszona przez przewietrzanie naturalne sztuczne (przedmuchiwanie). Rozmieszczenie pudełek winno być celowe a nie przypadkowe. Pudełka zawierające przewody, należące do jednego i tego samego obwodu powinny być umieszczone na tej samej wysokości, zwłaszcza pudełka, znajdujące się w tym samym pomieszczeniu. Przemawiają za tym względy praktyczne, ponieważ otrzymuje się w ten sposób przy rozgałęzieniach na stropy łuki o jednakowej wielkości, osiąga się także łatwość kontroli, przy prowadzeniu kilku rurek równoległych. Staranne rozmieszczenie pudełek, jest szczególnie pożądane ze względów estetycznych, które wymagają nieraz specjalnego zastanowienia się nad tym, czy, gdzie i jak pudełka mogą być umieszczone.

54. Przejścia przez ściany.

Przy ścianach ceglanych grub. 41 cm lub powyżej, zwłaszcza murowanych na cement, szczególnie zaś przy ścianach betonowych (bez względu na ich grubość) i przy konstrukcji żelbetowej, zaleca się wykonać podczas murowania specjalne przejścia dla przepuszczenia rurek. Kanały te można wykonać np. przez założenie rurek żelaznych odpowiedniej średnicy, przez wstawienie drewnianych korytek o kształcie prostokątnym lub trójkątnym, nie wystających poza surowy mur i o odpowiednim przekroju zależnie od przeznaczenia. Jeżeli przejście przez ścianę dla rurek nie zostało przewidziane i trzeba je wykonać później, to należy używać do tego wyłącznie specjalnych stalowych rurek, zaopatrzonych w ząbki, natomiast nie należy używać przebijaka. Nie wolno przebijać żadnych otworów bez uzgodnienia z kierownikiem robót budowlanych.

55. Przejścia ze ściany na strop powinny być przy instalacjach pod tynkiem wykonane w ten sposób, aby po wykończeniu wyprawy rurka nie wystawała nad powierzchnią tynku. Osiągnąć to można: 1) przez stosowanie krótkich łuków z pełnej rurki przy fasecie okrągłej (rys. 1a), 2) zapomocą odpowiedniego wyginania rurek przy fasecie kątovej (rys. 1b).



Rys. 1. Przejścia ze ściany na strop

56. Podcięcia sklepień.

Przy prowadzeniu pod tynkiem wszelkiego rodzaju rurek uważać należy, aby nie podcinać oporów i sklepień nad otworami drzwiowymi, okiennymi itp.

57. Bruzdy do rurek, wycinane w ścianach.

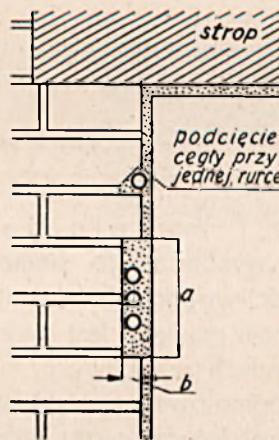
Wykonanie tych bruzd w czasie murowania jest niewskazane (za wyjątkiem ścian betonowych), praktyczniej jest wykuć je w gotowych ścianach. Bruzda, wykuta

w murze, winna mieć taką głębokość, aby rurka, która będzie w niej założona, licowała z murem, a w żadnym razie nie wystawała więcej niż 5 mm poza surowy mur. Szerokość bruzdy nie przekracza zazwyczaj 3-krotnej szerokości mającej się w niej znajdować rurki. W razie prowadzenia kilku rurek w jednej bruzdzie, szerokość bruzdy nie powinna przekraczać sumy zewnętrznych średnic wszystkich rurek więcej niż o dwie średnice rurek i po 5 mm na odstępy między rurkami.

58. **Bruzdy do rurek przygotowane przy budowie ścian.**

W ścianie betonowej otrzymuje się bruzdy przez przybicie do szalowania listew o odpowiednich wymiarach. Przeważnie są używane listwy o kształcie kwadratowym, lub prostokątnym. Wszelkie bruzdy poziome winny być wykonane tak, aby umożliwiały prowadzenie rurek ze spadkiem (p. wyżej p. 53).

W miejscach, gdzie prowadzi się kilka rurek, względnie gdzie są rurki o dużej średnicy, należy przewidzieć bruzdy także w ścianach murowanych. W murze ceglanym otrzymuje się poziome bruzdy przez cofnięcie cegieł na potrzebną głębokość, jak pokazano na rys. 2.



Rys. 2. Przygotowanie bruzd do rurek izolacyjnych w ścianach murowanych.

Poziome bruzdy, wykonywane podczas murowania mają zazwyczaj szerokość 7, 14, 21, 28 i td. cm i stosownie do wymiarów cegieł głębokość odpowiednią do średnicy układanych rurek.

59. **Kanały dla kabli obołowionych.**

Kanały pionowe najlepiej wykonać z jednej strony otwarte, przy czym należy je zamknąć odpowiednimi przykrywkami. To samo dotyczy kanałów poziomych. Łuki kanałów, przeznaczonych dla kabli, powinny być łagodne. Najmniejszy promień łuku powinien wynosić 20-krotną zewnętrzną średnicę kabla. Przy przejściu kabla przez grubsze mury konstrukcyjne należy w tych ostatnich pozostawić odpowiednie otwory (jest to szczególnie ważne przy fundamentach lub ławach betonowych).

Kabli obołowionych nie wolno zarzucać wapnem ani cementem.

60. **Przymocowywanie rurek w bruzdach mniejszych wykonywane jest za pomocą gwoździ żelaznych o długości 40 — 50 mm, wbijanych na krzyż (przy wypełnianiu bruzd gwoździe można wyjmować). W bruzdach i kanałach o większych roz-**

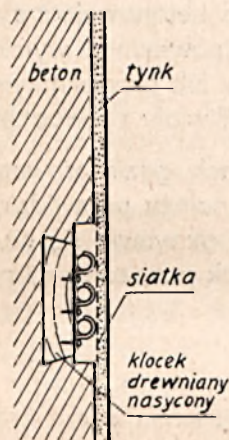
miarach można przymocowywać rurki jak pokazano na rys. 3 i 4 (sposób umocowania pokazany na rys. 4 stosuje się w wyjątkowych wypadkach).

Należy zwrócić uwagę, że konstrukcję pokazaną na rys. 4 w murach betonowych winny być stosowane tylko w pomieszczeniach zupełnie wyschniętych o równomiernej temperaturze.

W brzdach murów betonowych pożądane jest w celu umocowywania rurek pozostawianie wystających drutów, zabetonowanych w odstępach co 1 m.



Rys. 3.



Rys. 4.

Przymocowanie rurek izolacyjnych w brzdach

61. Zarzucanie rurek i wypełnianie brzd.

Zarzucanie rurek może być wykonane za pomocą wapna, gipsu lub cementu (mieszanka 1 części objętości wapna lub cementu do 2 części objętości piasku). Przy zarzucaniu rurek wapnem możliwe jest tworzenie się rdzy na częściach metalowych oraz powstanie innych szkodliwych procesów chemicznych. Z tego względu należy uprzednio pomalować rurki farbą olejną lub rdzochronną, lakierem asfaltowym itp. To samo dotyczy gipsu, który jest nasiąkliwy i może wydzielać z siebie wilgoć. Za najlepszy materiał do zarzucania rurek należy uważać cement, który najlepiej zabezpiecza rurki przed rdzewieniem.

Wypełnienie brzd należy wykonać z takiej samej zaprawy, z jakiej wykonana jest wyprawa (tynk) na danej ścianie. Nie należy nigdy wypełniać bruzdy zaprawą gipsową, o ile ściana posiada wyprawę wapienną (ze względu na odmienne własności fizyczne gipsu od wyprawy wapiennej: łatwość wykruszania się, inny rodzaj powierzchni itp.). Za najlepszy materiał wypełniania brzd należy uważać cement, który najlepiej zabezpiecza rurki od rdzewienia.

62. Umocowanie przyrządów i rurek na ścianach (na tynku) może być wykonane w trojaki sposób:

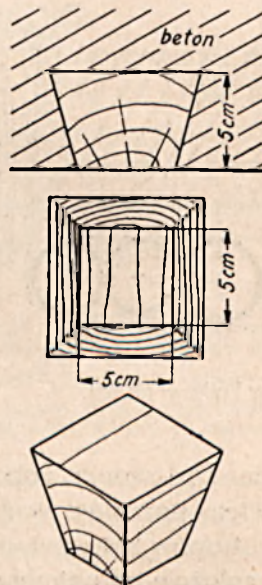
- a) na klockach drewnianych (pkt. 63),
- b) przez wbijanie kołków (dybli) w gotową ścianę (p. 64),
- c) na żelaznych konstrukcjach pomocniczych (p. 65).

Przy ścianach betonowych klocki lekko przybija się do szalowania za pomocą sztyftów, po usunięciu szalowania klocki wraz ze sztyftem pozostają w ścianie. Sposób wykonania, jak na rys. 6 i 7, odnoszącym się do stropów betonowych. Kłoczek powinien licować z surowym murem lub z tynkiem, zależnie od potrze-

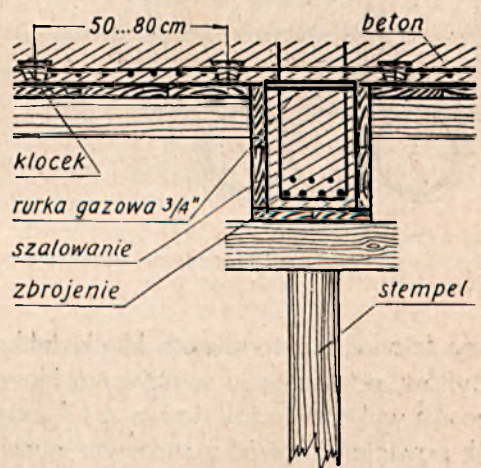
by. Klocek przeznaczony pod tynk powinien mieć zewnętrzną powierzchnię szorstką, tak, aby tynk dobrze się na nim trzymał. W murze przed tynkowaniem można w celu oznaczenia miejsca, w którym się klocek znajduje, wbić weń wystający gwóźdź.

63. Umocowanie na klockach drewnianych.

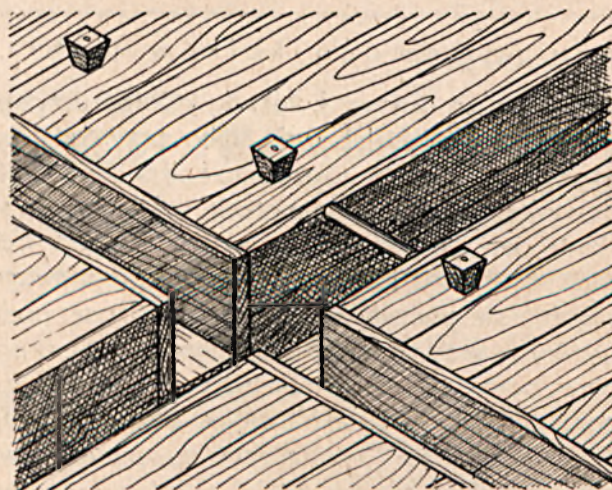
Przeważnie używa się na klocki: suche drzewo (zwykle sosnowe) smarowane środkiem uodporniającym. Kształt klocków: ścięty ostrosłup czworokątny (aby zapobiec obracaniu się i wypadaniu). Wymiary mniejszej (ściętej powierzchni) ostrosłupa (dla wyłączników lub tp.) — około 5×5 cm. Klocek winien być przygotowany w ten sposób, aby włókna były równoległe do zewnętrznej powierzchni ściany wg. rys. 5. W ten sposób śruby są wkręcane w klocek wpoprzek włókien, a sam klocek pomimo zsiychania się drzewa, mocno trzyma się w ścianie.



Rys. 5. Klocki drewniane.

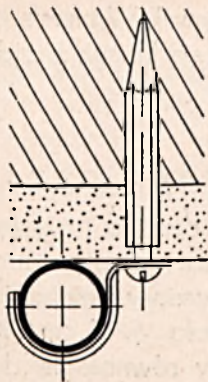


Rys. 6. Sposoby umocowania klocków.

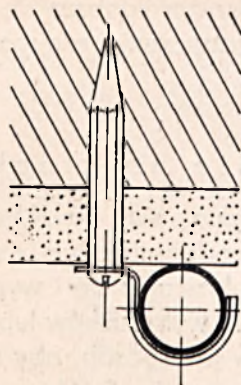


Rys. 7.

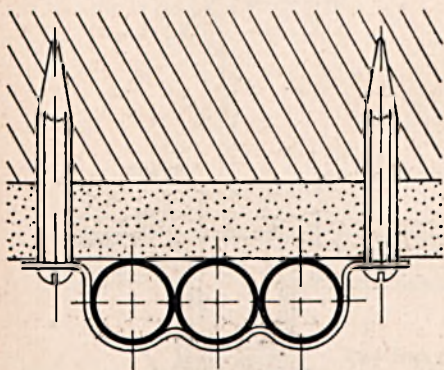
Rys. 8a.



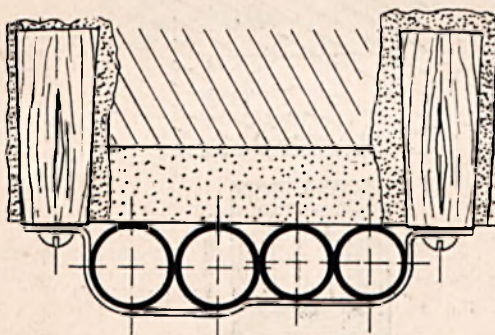
Rys. 8b.



Rys. 8c.



Rys. 8d.



Rys. 8. Umocowanie rurek izolacyjnych za pomocą kołków (dybli).

Przy ścianach betonowych klocek lekko przybija się do szalowania za pomocą sztyftów, po usunięciu szalowania klocek wraz ze sztyftem pozostaje w ścianie, sposób wykonania jak na rys. 6 i 7, odnoszącym się do stropów betonowych. Klocek powinien licować z surowym murem lub z tynkiem, zależnie od potrzeby. Klocek przeznaczony pod tynk powinien mieć zewnętrzną powierzchnię szorstką, aby tynk dobrze się na niej trzymał. W murze przed tynkowaniem można w celu oznaczenia miejsca, w którym się klocek znajduje, wbić weń wystający gwóźdź.

64. Umocowanie za pomocą kołków (dybli).

W gotową ścianę wbija się stalowy kołek, do którego przymocowuje się (za pomocą śruby) klamerkę przewodu lub rurki, albo przyrząd, (p. rys. 8a, 8b, 8d). Praktycznym jest również sposób stosowania kołków, polegający na tym, że specjalnym wiertłem wywierca się w ścianie otwór, w który wbija się rurkę ze specjalnej masy, w rurkę tę daje się z łatwością wkręcić zwykła śruba z gwintem do drzewa. Używane są również kołki drewniane (impregnowane) w tym celu, aby nie wciągały wilgoci i nie paczyły się wbijane w ścianę, podobnie jak rurki, lub wbijane na klin, który je przy wbijaniu rozpycha, jednak stosowanie ich nie jest specjalnie zalecane, ponieważ często ssychają się i wypadają oraz ze względu na klin rozpychający kierunek ich włókien jest prostopadły do ściany. Kabelki, przewody dzwonek i telefoniczne itp. przymocowane są zwykle za pomocą klamerek, skobelków lub gwoździ.

(d. c. n.)

FABRYKA
JAN SERKOWSKI
S. A.
WARSZAWA, NOWOLIPIE 78
Gazowe piece kąpielowe, ga-
zowe kuchnie, Kuchenki, ga-
zowe piece, żelazka i t. p. „ATIS“

FABRYKA ŻYRANDOLI ELEKTRYCZNYCH
A. MA RCINIĄK, Sp. Akc.
WARSZAWA
Zarząd i Fabryka: Wronia 23
Telefon 595-08 i 592-02

Polski Przemysł Szklarski
Jan Redler i Józef Czarnołęski
Warszawa, ul. Złota 21. Telefon 2-41-16.
Wykonuje wszelkie roboty szklarskie, szyby, lustra,
cegły szklane, światłopusty okrągłe szklane,
(rotality), dachówki, luxvery, posadzki i szkło
budowlane.

DŹWIGI STIGLER
Fabryka Dźwigów
Elektrycznych
Sp. z o. o.
Warszawa, Wojc. Górskiego 3, tel. 505-29

J. PRZEŹDZIECKI
PRZEDSIĘBIORSTWO
WIERTNICZE
WARSZAWA, UL. JANA KAZIMIERZA 13, NA WOLI
TELEFON 650-24

POMORSKIE ZAKŁADY CERAMICZNE
Sp. Akc.
w Grudziądzu, Pierackiego 59, tel. 16-46, 20-46
BIURO SPRZEDAŻY
Warszawa, Al. Ujezdzowskie 30 m. 16, tel. 9-58-07

KAMIENIOŁOMY i WAPNO
Sp. Akc. w JAWORZNI
Kielce, skrzynka poczt. 160, tel. 10-74
Warszawa, ul. Mokotowska 51/53, telefon 9-01-98
1) WAPNO PALONE TŁUSTE o najwyższej wydajności o za-
wartości CaO 99,1%
2) WAPNO PALONE MIELONE ROLN. WYSOKOPROCENT.
3) PIĄSKOWIEC, KAMIEŃ MARMUROWY do cukrowni, dróg
i robót budowlanych.

PRZEMYSŁ KAMIENIARSKI
POD KIERUNKIEM FACHOWYM
STANISŁAWA TANIEWICZA
WYKONUJE
LICOWANIE BUDYNKÓW GRANI-
TEM, MARMUREM i PIASKOWCEM,
ORAZ ROBOTY POMNIKOWE
WARSZAWA, DZIKA 19, TEL. 11-96-16

PRZEDSIĘBIORSTWO ROBÓT
INŻYNIERYJNO-BUDOWLANYCH
SOSONKO i W. WOJCIECHOWSKI
INŻYNIEROWIE
Spółka z ograniczoną odpowiedzialnością
WARSZAWA, KRUCZA 8. TELEF. 8.81-84

PRZEDSIĘBIORSTWO
INŻYNIERYJNO-BUDOWLANE
TADEUSZ BRZEZIŃSKI
WARSZAWA, BELWEDERSKA 36/38.
TELEFONY: 972-60, 720-59, 718-37, 895-78.

B I U R O
INŻYNIERYJNO-BUDOWLANE
Inż. **ZYGMUNT ZARZECKI**
WARSZAWA, LWOWSKA 19
TELEFON 940-85

Przedsiębiorstwo
Budowlane
ALEKSANDER GUTT
Warszawa, Aleja Szustra 36
Telefon 871-88

Przedsiębiorstwo
Budowlane
A. i R. RZECZKOWSCY
Warszawa
Zajęcza 8, Telef.: 6.74-85, 11.89-85

Spółdzielnia z o. o.
GRUPA TECHNICZNA
WARSZAWA, WSPÓLNA 15
Telefony: 7.23-24, 7.29-38, 7.12-65
Wszelkie prace inżyniersko-budowlane.
Roboty instalacyj elektrycznych, kabli dalekosiężnych.
Własne warsztaty elektro-mechaniczne.

W Y D A W C A Z RAMIENIA SARP.
INŻ.-ARCH. A. P I O T R O W S K A
REDAKTOR ROMUALD MILLER

KOMITET REDAKCYJNY: INŻ.-ARCH.:
PIOTROWSKI ROMAN, HIZOWA EMILIA,
PAPROCKI ADAM, SYRKUS SZYMON

-PAT. STROP POLSKI „PRIMAPOL”-

PATENTOWANY STROP

„PRIMAPOL”

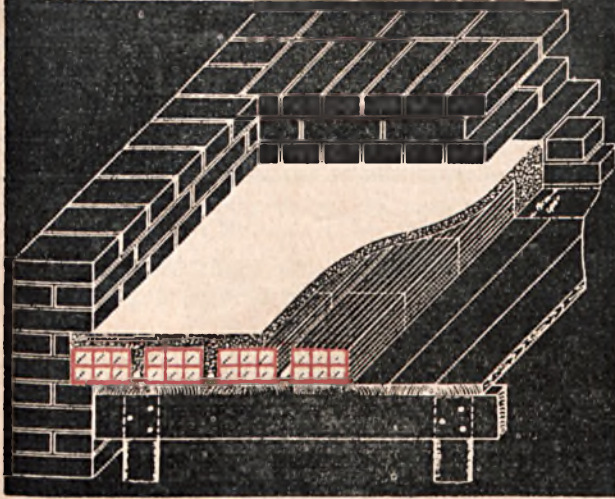
Jest najtańszy, najlepszy, ogniotrwały, prostej i trwałej konstrukcji dzięki wykonaniu z pustaków ceramicznych, znormalizowanych, stosowanych również do murowania lekkich ścian, jest jedynym stropem nieakustycznym dzięki izolacji żeber materiałem korkowym.

Prospekty, kalkulacje i obliczenia statyczne bezpłatnie

Właściciel patentu S. STOBIECKI

Warszawa, ul. Hoża 19 m. 12 tel. 9.38-81

godziny od 17-ej do 19-ej



Trocal

Nie topi się przy + 40° C.
Nie pęka przy - 20° C.

JEDYNY KRAJOWY WYSOKOWARTOŚCIOWY
MATERIAŁ WODOODPORNY

I. SINGER

ZAKŁADY PRZEMYSŁOWE
„FELZYTYN I TROCAL”

WARSZAWA
KREDYTOWA 18. TEL. 5.18-48

KATOWICE
MARIACKA 25, TEL. 3.15-99

G D Y N I A
ŚWIĘTOJAŃSKA 71, TEL. 34-34

„FELZYTYN”

szlachetna wyprawa
„SKALENIT”

kamień szlachetny do elewacji i wnętrz we wszelkich barwach i barwach o najrozmaitszej strukturze

PIĘKNE EFEKTY — NIEZWYKŁA TRWAŁOŚĆ

PRZEDSIĘBIORSTWO WŁ. PRZECŁAWSKI i J. WOJCIECHOWSKI SPÓŁKA FIRMOWA
ROBÓT KAMIENIARSKICH
WARSZAWA, OSWIĘCIMSKA Nr. 5. TELEFON 2.10-35

REJESTR SĄDU OKR. WYDZ. HANDL. L. 120/XLIII. RACHUNKI BIEŻĄCE: B.G.K. NR. 2758. K.K.O. M. WARSZAWY Nr. 1077

Wykonują Roboty kamieniarskie budowlane: licowanie piaskowcem, granitem, marmurem i alabastrem. — Pomniki z piaskowca i granitu. — Projekty, kosztorysy, oferty.

WARSZTAT, SKŁADY i BOCZNICA: OSWIĘCIMSKA 5 (OCHOTA)

FIRMA WYKONAŁA ROBOTY KAMIENIARSKIE W GMACHACH:

Muzeum Narodowe. — Polonia. — Prudential. — Najwyższa Izba Kontroll. — Pomnik J. Piłsudskiego na Okęcu. — Koszary Zamkowe. — Kierownictwo Marynarki Wojennej. — Domy J. Glassa — ul. Mokotowska — ul. Hoża — Dom Łepkowskiego i wiele innych

STROP - URSUS
Jednocy zalety wszystkich stropów drobnożebrowych, jest tani, trwały, lekki, ciepły, łatwy w wykonaniu i nieakustyczny
Obliczenia statystyczne i prospekty na żądanie
Inż. arch. L. KARIO
Warszawa, Ziota 28
telefon 502-20

EKSPLOATACJA
KONSTRUKCJI DACHOWYCH
I ŚWIETLIKÓW BEZKITOWYCH
pat. syst. Inż. Paradziśtała
PRZEDSIĘB. BUDOWLANE
„ARCUS”

Warszawa, Zygmontowska 14,
telefon 10.09-38



KAFLE STALOWE „PIECE SZRAJBERA” Sp. z o. o.
Warszawa, Grójecka 35, tel. 9.20-33

„BUDOWNICTWO” Przedsiębiorstwo robót budowlanych
Sp. z o. o.
MAZOWIECKA 11. TEL. 2-93-95

M. ŁEMPICKI S. A.

TELEFONY:

WARSZAWA SOSNOWIEC KATOWICE WILNO
9.89-90, 8-20-11 1-09 3.31-42 20.38

Pałe żelbetowe: pneumat. betonowane, lane i zaciskane in.

Wszelkie roboty fundamentowe nad i podziemne.
Budownictwo podziemne.

Instalacje odwadniające, cementowanie, badanie terenów.

Studia artyst. i bad. gruntu

Najwyższe odznaczenie na Międzynarodowej Wystawie 1927 r.
Dyplom Honorowy. Odznaczenia. Dyplomy uznania: Łódź 1903
Warszawa 1910 r. Medale złote: Warszawa 1896. Łódź 1903.

RYCHŁOWSKI i S-KA Sp. z ogr. odpowiedzialn.
BIURO HYDROLOGICZNO-INŻYNIERSKIE
Warszawa, Krucza 24. Tel. 8.10-24 i 9.65-18. Firma egz. od r. 1894

Badania gruntów pod budowlę Bud. studzien artyst. Laboratorium gruntoznawcze. Analizy fiz.-mech. gruntów. Opracowano przeszło 982 sprawozdań naukowych z dziedz. hydro-geologiczn. badań gruntu.

Inżynier J A N W E B E R
BUDOWLANA SPÓŁKA AKCYJNA
Warszawa, ul. Świętokrzyska 20. tel. 2.17-32 i 2.51-38

MARMURY KIELECKIE
piaskowce, granity, bazalty, alabastry, marmury zagraniczne

Fabryka w Warszawie: ul. Kopińska 25, tel. 9.93-59 ■ Fabryka w Kielcach: ul. 3-go Maja 26, tel. 10-01

M O R A W I C A
S Z E W C E

BOLECHOWICE
BARWINEK

Z A G Ó R Z E

ORŁOWIANKA
ZELEJOWA

D Ę B N I K
ZYGMUNTÓWKA

PŁYTY BUDOWLANE „MASTEWAŁ“

NIEPALNE, CIEPŁOCHRONNE, TŁUMIĄCE DŹWIĘKI, NIEWRAŻLIWE NA WILGOĆ. IDEALNY MATERIAŁ NA ŚCIANY DZIAŁOWE, IZOLACJE ŚCIAN I STROPÓW, GARAŻE I HANGARY

WYTWÓRNI A I SPRZEDAŻ **Inż. J. BARTOSZEWSKI i W. BALCER** W A R S Z A W A,
Kredytowa 16. Tel. 690-41

ARTEZYT – zaprawy kamienne do trwa-
tych tynków szlachetnych
w wielkim wyborze kolorów
BEZET – niezniszczalny, utwardzony beton
daje wieloletniej trwałości nawierz-
chnie podwórz, przejazdów, podłóg
warsztatów, magazynów i t. p.

WYTWÓRNI A ZAPRAW I KAMIENI SZTUCZNYCH

A. i B. Inż. Z. BIAŁECKI

Spółka z ogr. odp.

Warszawa, ul. Węgierska 2-a. Tel. 7-29-04

Kamieniołomy Granitu „Żdziłów“ w Klesowie
INŻ. A. CZEŻOWSKI
Warszawa, ul. Filtrowa 69. Telefon 8-54-33

Nowocześnie urządzonego zakładu
dobywania i obróbki granitu
dla celów budowlanych

Oferty, porady, projekty i Kosztorysy na żądanie
Wykonany cały szereg najpoważniejszych robót

Wytwórnia wyrobów betonowych i ksyolilitowych

EDMUND SZMIDT

W A R S Z A W A, Al. Grójecka 56. Telefon 9.28-39

Stopnie, parapety okienne, posadzki i roboty w sztucznym
marmurze i granicie oraz posadzki skalodrzewne

Płytki cementowe „L a s t r i c o“ hydraulicznie prasowane
Płytki „CEMAR“ do licowania budynków

R o k założenia 1922

Wytwórnia wyrobów ze sztucznego kamienia

JAN JASICZEK Warszawa, Al. Jerozolimska 18, tel. 207-91
fabryka Czerniakowska 171/173. tel. 907-80

Stopnie, płyty okienne, okładziny ściennie, posadzki ksyolilitowe.
Wszelkie roboty ze sztucznego kamienia.



Izolacja pozioma murów
Katedry Śląskiej w Katowicach

Do izolacji

WODOCHRON SZCZELNIT

NAJWYŻSZA JAKOŚĆ
SKUTECZNOŚĆ
DŁUGOTRWAŁOŚĆ

GAL. TOWARZYSTWO NAFTOWE

GALICJA S. A.

CENTRALA HANDLOWA:
LWÓW, KOŚCIUSZKI 8.

Własne oddziały sprzedaży i przedsta-
wicielstwa w całym kraju.