

SAMORZĄD MIEJSKI

MIESIĘCZNIK

ORGAN ZWIĄZKU MIAST POLSKICH

POŚWIĘCONY SPRAWOM SAMORZĄDU MIAST
I SPRAWOM GOSPODARSTWA KRAJOWEGO.

WYDAWCA: ZWIĄZEK MIAST POLSKICH.

REDAKTOR: HENRYK GROTOWSKI.

REDAKCJA I ADMINISTRACJA:

WARSZAWA, MAZOWIECKA Nr. 7. TEL. 107-11.

Prenumerata:	kwartalna	Zł. 9
	" półroczna	" 18
	" roczna	" 36
	Pojedynczy zeszyt miesięczny	" 3

Ceny ogłoszeń:

1 strona za tekstem	Zł. 30
1/2 strony " "	" 15
1 strona przed tekstem	" 60
1/2 strony " "	" 30
Zewnętrzna strona okładki	" 100
Wewnętrzna " "	" 80
Ustępstwo dla miast 10%.	

SAMORZĄD MIEJSKI

MIEŚCZNIK

Treść zeszytu październik 1926 r.:

	Str.
1) Stryj (monografia)	619
2) O naprawę administracji	646
3) Kronika. Z życia miast	655
4) Kronika zagraniczna:	
a) Ustrój miejski w różnych krajach	659
5) Komunikaty:	
a) Ustawa o gminie miejskiej	675
b) Zjazd pracown. samorz. wojew. lubel.	676

SAMORZĄDY,

Przegląd Gazowniczy i Wodociagowy.



STRYJ.

Najwcześniejsze dzieje miasta Stryja, należącego dziś do większych miast w Małopolsce, gubią się w pomroce dalekiej przeszłości. Chociaż miasto nie posiada żadnych osobliwości, ani nie zachowało żadnych pamiątek historycznych, jednakże świadomość starożytności jego dziejów jest wielką i pociągającą siłą, wywierającą silny urok na obywateli. Historycy przypuszczają, że miasto bierze nazwę od rzeki Stryja, powstało zaś w w. XIV, na miejscu pustelni, gdzie gromadził się lud okoliczny i gdzie później zbudowano kościółek, dokoła którego właśnie powoli powstała osada. Gdy osada stała się miastem, jednym z pierwszych jego starostów był Zaklika Tarło.

Pierwsza historyczna data o Stryju, jaką na zasadzie starych dokumentów stwierdzamy, pochodzi z r. 1396; Stryj (Strig-districtus Strigensis) wspomniany jest dwukrotnie w Liskego „Aktach grodzkich i ziemskich” (III, Nr. 62; VII, Nr. 21). Posiadało miasto w tych czasach kościół parafjalny i było własnością królewską, t. z. „Królewszczyzną”. Jagiełło nadaje

go chwilowo w roku 1403 bratu swemu Skirgielle, który jednak zrzeka się wkrótce zbyt oddalanej od innych swoich majątków posiadłości.

Miasto Stryj w ciągu długiej historii przechodziło najrozmaitsze nieszczęścia. Pominąwszy skutki wojen szwedzkich, miasto ciągle ulegało pożarom, które niszczyły doszczętnie mienie mieszkańców. Pożar wybuchł 25/IV—1701 r., również 28 maja 1701, następnie na wiosnę 1711 r. wylała rzeka, która ogromne spowodowała szkody, zabierając materiały budowlane do odbudowy zniszczonych z powodu pożarów sadyb, zboże, bydło. Dnia 23 marca 1711 wybuchł znów wielki pożar. Spłonęło 40 domów, w których mieściły się sklepy bogate z jedwabiem, z towarami szmuklerskimi. Obliczona szkoda wynosiła w domach 46.800 złp., w towarach 45.300 złp. Jakie było położenie Stryja po tylu nieszczęściach, można sobie wyobrazić. Taryfa ziemi przemyskiej z r. 1716 notuje o Stryju czternaście domów płacących podatek, gdy w 18 wsiach starostwa stryjskiego dymów trzydzieści. Są to przerażająco wymowne cyfry. Miasto Stryj, położone u stóp Podgórze Karpackiego na gościńcu do Węgier i Siedmiogrodu, skąd Polska obok wielu innych rzeczy jak wełnę, łój i t. p., sprowadzała wino, ów słynny tradycyjny węgryz; to też nie dziw, że miasto to w czasach średniowiecznych wielką odgrywało rolę, jako stacja kupiecka. Herb miasta przedstawia właśnie patrona kupiectwa.

Przez długie wieki, Stryj miał znaczenie małego miasteczka, o które szczęśliwym losem nie zawadził oręż Turka i Tatar, czego dowodem jest starożytny kościół parafialny, o tych samych potężnych Kazimierzowskich murach.

Stryj nazywają grodem królewskim, bawił w nim bowiem Jan III Sobieski i przepłynął konno rzekę tutejszą. Mieszkała tu też królowa Marysieńka w zamku, z którego dziś jeszcze część murów została. Zamek królewski wznosił się w południowo-zachodniej stronie od miasta, na kępie wodą oblanej. Dziś na tem miejscu są pobudowane koszary wojskowe, a wśród nich stoi świadek dawnej naszej świetności, ów domek wiekowy o silnych, grubych murach i małych okienkach.

Opodal zamku powyższego, a właściwie wokoło niego były bagna i moczary, które zatrzymywały powietrze. Dopiero przełożony cyrkułu stryjskiego, starosta Krater, dokonał w r. 1830 osuszenia jednej części idącej w kierunku do Dalib. W ten sposób powstała urocza i cicha „Olszynka”, wonna od licznego kwiecia, o licznych młodych drzewkach olchowych.

Do roku 1886 Stryj uchodził za miejscowość klimatyczną i ściągał ze wszystkich stron gości kąpielowych, ze względu na zdrową wodę rzeki Stryja.

Dziś jeszcze w słownikach państw zagranicznych figuruje Stryj jako miejsce klimatyczne. Patrz „Illustriertes Lexikon”: der Bade, Brunnen u. Luftkurorte, Heilanstalten Verzeichnis-Städte und Wanderführer, Wien V Margaretenstrasse Nr. 76”.

Po roku 1887, gdy całe miasto padło ofiarą pożaru, sławnego w historii Małopolski, ruch gości zaczął upadać, tak, że z biegiem czasu miasto straciło w zupełności charakter miejsca klimatycznego.

Natomiast miasto zaczęło się odbudowywać i stosunkowo się rozwijać pod każdym względem, tak, że dziś Stryj zajmuje czwarte z rzędu miejsce wśród miast większych w Małopolsce, poza Lwowem i Krakowem.

Stryj jest punktem węzłowym, posiada 4 połączenia kolejowe, 95 ulic, wszędzie chodniki o wyglądzie europejskim.

Obszar miasta — po włączeniu doń części gmin podmiejskich, wynosi 3.536 ha, 89 a, 92 m².

Nie jest moim zamiarem kreślić szczegółowo dzieje teraźniejszego miasta i badać gruntownie jego przeszłość, gdyż to było zadaniem historyka. Antoni Prochaska dał temu wyraz w swoim dziele „Historja miasta Stryja”. O ile chodzi o to, aby wykazać istotny rozwój miasta Stryja w każdym kierunku życia komunalnego, w ciągu pięćdziesięciolecia istnienia samorządu, to odnośne dane znaleźć można w poniższym zestawieniu, które przedstawia rozwój miasta Stryja w czasie od 1874 — 1924.

A. Rozwój ludności.

W r. 1880: Stryj liczył 12.625 mieszkańców, w tem Polaków 8.081. Domów było 1.184.

W r. 1890: Mieszkańców było 16.714, domów 1.400.

W r. 1900: Mieszkańców było 23.205, domów 1.500.

W r. 1910: Mieszkańców 30.942, w tem wojskowych było 1.225, w stosunku do 1900 r. — przyrost 33%, w tem używających języka polskiego 22.928.

W r. 1921: Ludność konskrybowana liczyła 27.892 mieszkańców (choć faktycznie było przeszło 30.000). Ludność rusińska uchylała się od konskrypcji. Domów było 2.500.

B. Obszar miasta.

Miasto Stryj liczy obszar 3.092 ha, 71 a, 39 m.²

Miasto stoi w przededniu przyłączenia doń części gmin wiejskich.

a) Duliby z obszarem 312 ha, 83 a, 72 m.²

b) Grabowiec stryjski z obszarem . . . 131 ha, 89 a, 92 m.²

tak, że miasto będzie liczyć . . . 3.536 ha, 89 a, 92 m.²

czyli więcej aniżeli dotychczas o 444 ha, 17 a, 53 m.²

C. Rozwój miasta pod względem budowlanym.

Po wielkim pożarze w r. 1886, miasto się odbudowało. W miejsce niskich, zapadłych domków, powstały piękne murowane domy piętrowe oraz piękne wille.

O ile chodzi o samą gminę m. Stryja, jako osobę prawną, wykonała ona własnym kosztem następujące budowle, mające znaczenie społeczne, gospodarcze i kulturalne.

W r. 1885: Wybudowano pierwszy gmach gimnazjalny kosztem 75.000 złr. wal. ustr.

W r. 1888: Po pożarze, wybudowano nowy gmach gimnazjalny oraz salę gimnastyczną kosztem 220 złr. wal. austr. Wykupiono gruntu pod regulację miasta kosztem 100.000 złr. wal. austr.

W r. 1890: 1) Wybudowano szkołę piętr. im. Kochanowskiego kosztem 34.501 złr. 55 ct.

2) Dano nowe urządzenie wewnętrzne kościoła parafjalnego kosztem 1.864 złr. 20 ct.

3) Zaczęto budować koszar obr. kraj. wydatkiem 21.800 złr.

W r. 1892/3: Wybudowano nową rzeźnię odpowiadającą wymogom techniki oraz chłodnię miejską kosztem 240.000 kor.

W r. 1898: 1) Wystawiono gmach dwupiętrowy Sądu okręgowego, który mieści w sobie także Sąd powiatowy i prokuraturę, na co gmina darowała swój grunt i dodała ze swych funduszków kwotę 40.000 kor.

2) Na dalszą budowę koszar obr. kraj. wydano 23.157 k. 32 h.

- W r. 1904:* 1) Wybudowano szkołę powszechną na przedmieściu Zapłatyn kosztem 111.809 kor. 70 h.
2) Wykupiono grunt pod regulację miasta kosztem 20.979 k. 60 h.
- W r. 1906/7:* Wybudowano Zakład gazowy kosztem 400.000 kor., który dał oświetlenie publiczne o 410 lampach ulicznych. Do tego czasu świeciło się w mieście 50 lamp naftowych.
- W r. 1910:* 1) Rozszerzono gazownię kosztem 60.000 kor.
2) Wybudowano nowe koszary dla obrony krajowej kosztem 220.013 kor. 57 h.
3) Wykupiono grunta pod regulację kosztem 19.728 kor. 17 h.
4) Zaczęto wiercić studnie próbne celem urządzenia w mieście wodociągów. Na ten cel wydano kwotę 50.000 kor.
5) Na urządzenie wewnętrzne kościoła farnego wydano 14.700 kor.
6) Wystawiono bazar targowy kosztem 30.000 kor.
- W r. 1913/14:* Wystawiono nowe koszary dla kawalerji, składające się z 34 budynków na obszarze 60 morgów kosztem 2 milionów kor.
- W r. 1918:* Wystawiono nowe budynki na folwarkach miejskich w Duli-
bach i Grabowcu kosztem 21.965 kor. 83 h.
- W r. 1922:* Zakupiono grunt pod cmentarz wojskowy, za co zapłacono kwotę 500 milionów mkp.
- W r. 1924:* 1) Wystawiono kancelarję targową za 15.000 złp.
2) Urządzono wagę targową kosztem 6.000 złp.
3) Zakupiono walec do walcowania dróg i ulic w mieście kosztem 40.000 złp.
- W r. 1925:* 1) Wymurowano lewe skrzydło bazaru miejskiego.
2) Magazyn na siano dla koni miejskich.

Zamierzenia: Budowa nowego ratusza, 3 nowych szkół powszechnych, przebudowa starego ratusza, sporządzenie planu regulacyjnego miasta, planu na wodociągi i kanalizację, zakupu gruntu na rozszerzenie cmentarza, do-
kończenie prac około urządzenia chodników, odpowiadających wymogom i stosunkom wielkiego miasta.

Przytem nadmienia się także fakt, że w ciągu ostatnich 30 lat urzą-
dzono wszędzie chodniki, które swoim wyglądem dają obraz miasta euro-
pejskiego, postępu i cywilizacji.

D. Rozwój miasta pod względem sanitarnym.

Przed rokiem 1848 istniał w Stryju prywatny zakład dla chorych ubogich, utrzymywany po części z dobrowolnych datków, a poczęści kosztem rządu pod zarządem b. ck. władzy powiatowej, a funkcję lekarza pełnił miejscowy lekarz powiatowy.

W r. 1848 zakład ten zamieniony został na szpital cywilny i zarząd nad tem sprawowała b. ck. władza powiatowa, funkcje zaś lekarza spełniał lekarz powiatowy.

W r. 1858 szpital ten zamieniony został na szpital powszechny, a zarząd tegoż poruczono gminie miasta Stryja, jednak bez żadnych z jej strony obowiązków.

W r. 1859 poruczono lekarzowi miejskiemu funkcje lekarza szpitalnego za osobnem z tego funduszu płatnem wynagrodzeniem. Ten stan trwał do 1876 r. Dopiero w r. 1877, z funduszków kraju i gminy, na gruncie gminnym darowanym, w obszarze 3 morgów 38 sążni □ wybudowano gmach szpitalny oraz budynek administracyjny i uboczne akcesorja i zamieniono ten szpital na szpital powszechny. Szpital ten ma być powiększony przez obszar dalszego gruntu, darowanego przez gminę m. Stryja. Tak samo ma powstać na gruncie szpitalnym oddział specjalny dla zakaźnie chorych, dla którego to celu gmina zamierza przeznaczyć znacznieszą sumę.

Oprócz tego istnieje w Stryju szpital wojskowy i szpital żydowski, utrzymywany datkami dobrowolnemi oraz subsydjami izr. gminy wyznaniowej.

E. Rozwój miasta pod względem dobroczynnym.

W Stryju istnieją następujące zakłady dobroczynne i domy przytułku:

1) Dom dla ubogich starców przynależnych do miasta Stryja, utrzymywany wyłącznie kosztem miasta. Utrzymuje on stale kilkunastu prebendarjuszy.

2) Polskie Towarzystwo Szkoły Ludowej utrzymuje Bursę im. Adama Mickiewicza we własnym gmachu, w którym umieszczona jest uboższa dziatwa szkolna.

3) Bursa rzemieślnicza, utrzymywana datkami dobrowolnemi i subsydjami miasta, prosperuje dobrze i jest umieszczona w gmachu, wybudowanym przez Wydział powiatowy w r. 1908 jako „Przytulisko Powiatowe”, w rocznicę 60-letniego panowania cesarza Franciszka Józefa I. Do budowy gmachu gmina miasta Stryja przyczyniła się datkiem w kwocie 10.000 kor., a oprócz tego zobowiązała się zasilać fundusz ten datkiem rocznym w kwocie 1.000 koron.

4) Dzięki ofiarności ludności żydowskiej, powstał w Stryju w latach 1908—10 okazały gmach Bursy żydowskiej. Od wybuchu wojny Bursa ta jest nieczynna; w gmachu tym urządzono Zakład dla żydowskich sierot wojennych.

5) Obok nowowybudowanego w latach 1910/12 Kościoła św. Józefa, dzięki ofiarności pracowników kolejowych oraz miejscowej ludności, wybudowano Zakład sierot św. Józefa, stojący pod zarządem Sióstr Serafitek. Dzięki wyteżającej pracy kierowniczek, oraz dobroczynności gminy i ludności miejscowej, zakład ten prosperuje dobrze.

6) W Stryju istnieją 3 ochronki dla dzieci, a to odrębne dla dzieci polskich, ruskich i żydowskich.

7) Staraniem pań polskich, założono w Stryju filję Towarzystwa Wincentego a Paulo, którego celem jest wspieranie najuboższych wśród biednych, bo wstydzących się żebrać.

8) Istnieje w Stryju Tow. „Prządek Marji”, założone w r. 1900. Towarzystwo to utrzymuje biedne dzieci polskie, wpajając w nie zasady prawdy wiary i miłości Boga i Ojczyzny, taksamo odbywają się tu kursy robót ręcznych.

9) Bursa ruska założona została przez towarzystwo prywatne w r. 1876, od r. 1896 prowadzi internat dla uczniów narod. ruskiej w zbudowanym przez siebie okazałym gmachu.

F. Rozwój miasta pod względem oświatowym.

a) szkolnictwo powszechne.

Jak świadczy podręcznik statystyczny b. Wydziału Krajowego — gęstość szkół powszechnych w obwodzie Stryjskim daje obraz następujący:

W r. 1889 liczba dzieci obowiązanych do uczęszczania do szkoły wynosiła 10.538, na to uczeźszało rzeczywiście 5.881 do szkół publicznych, 440 do szkół prywatnych, do szkół przemysłowych 57, w domu uczyło się 69, razem więc 6.447 dzieci, czyli 61,15%; z powodu ułomności nie uczeźszało do szkół 24 dzieci, czyli 0,22%, wogóle 4.067 dzieci czyli 38,59%. Ogółem było w obwodzie stryjskim 74 szkół, z czego wypadła jedna szkoła na 27,16 klm. i 1.135 mieszkańców.

Skoro więc miasto Stryj w owym czasie liczyło okrągłe 16.000 mieszkańców, powinno było wówczas posiadać 14 szkół powszechnych. A jednak jak wspomina „Słownik Geograficzny Chlebowskiego, Tom XI, Warszawa 1890” na stronie 431, w Stryju wówczas istniały dwie 4-klasowe szkoły, a to męska i żeńska i etatowa 1-klasowa szkoła na przedmieściu Łany.

Stan dzisiejszy szkolnictwa powszechnego przedstawia się w Stryju następująco:

Nazwa szkoły	Stopień organizacyjny	Szkoła			Liczba dzieci			Według wyznania			Według narodowości		
		męska	żeńską	koedukac.	ogółem	chłopców	dziewcząt	rz.-kat.	gr.-kat.	moż.	poliska	ruska	żydow.
im. Ad. Mickiewicza	7 klas.	1	—	—	582	582	—	167	95	320	167	95	320
„ król. Jadwigi. . .	7 klas.	—	1	—	304	—	304	132	—	172	132	—	172
„ Kochanowskiego	7 klas.	1	—	—	385	385	—	261	9	115	261	9	115
„ Sobieskiego . . .	4 klas.	1	—	—	246	246	—	58	83	105	58	83	105
„ św. Kingi	7 klas.	—	1	—	405	—	405	88	84	233	88	84	233
„ św. Elżbiety . . .	4 kl. wreorg. na 7 kl.	—	1	—	300	—	300	56	104	140	56	104	140
„ Słowackiego . . .		7 klas.	—	1	—	442	—	442	313	4	125	313	4
„ św. Mikołaja, Zapłatyn.	2 klas.	—	—	1	71	39	32	2	69	—	2	69	—

Ponadto znajduje się dziś w planie miasta wybudowanie nowych trzech szkół powszechnych według najnowszych wymogów techniki. Sprawa ta jest w pełnym toku.

Tu również należy zaznaczyć, że właściwie dziś należy do rzadkości, by młodzież uczęszczała do wyższych klas szkół powszechnych, albowiem po ukończeniu 4-ej klasy szkoły powszechnej, młodzież bez względu na płeć, przenosi się do szkół średnich, a zatem frekwencja w wyższych klasach szkół powszechnych jest stosunkowo niska w porównaniu do dziesięcioleci poprzednich i do właściwego wzrostu szkolnictwa powszechnego w naszym mieście.

b) Szkolnictwo średnie.

Do roku 1881 istniała w Stryju szkoła realna, do której młodzież niebardzo się garnęła. Z tymże więc rokiem zaczęto przeistaczać tę szkołę na zakład gimnazjalny. Cel zupełny został osiągnięty w r. 1888. Jaś świadczy podręcznik statystyczny b. Wydziału krajowego (dr. Pilat), frekwencja owego gimnazjum, jedyne zakładu średniego w mieście w owym czasie, przedstawiała się następująco:

W r. 1884 — 206 uczniów, w r. 1885 — 233 uczniów, w r. 1886 — 265 uczniów, w r. 1887 — 307 uczniów, w r. 1888 — 323 uczniów, zaś w r. 1889/90 było:

a) w klasach niższych — 234 uczniów

b) „ „ wyższych — 141 „

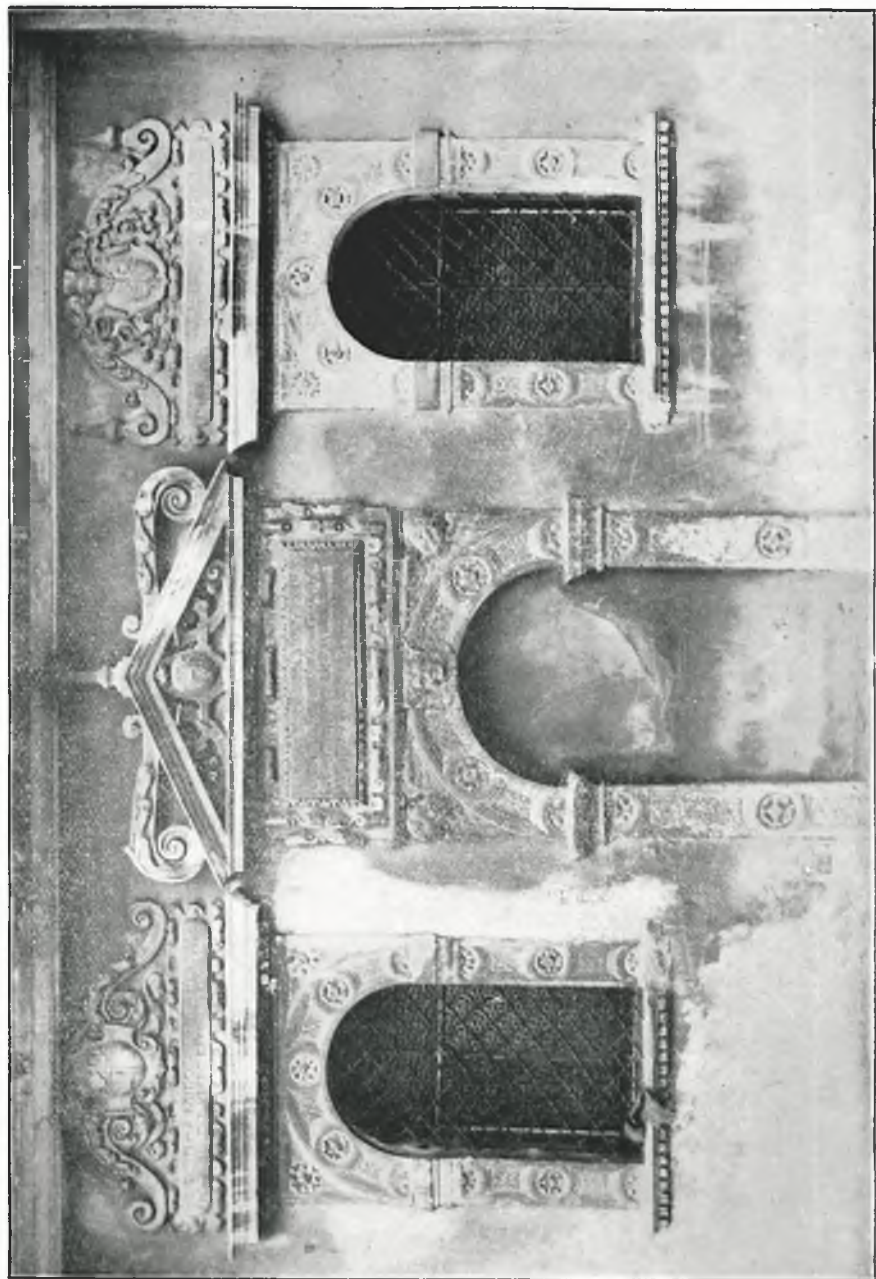
czyli ogółem 375 uczniów



Fot. 1. Gmach Sokola.



Fot. 2. Aleja Kolejowa.



Fot. 3. Drzwi wejściowe do kościoła farnego.

W Stryju specjalnie rozwinęło się szkolnictwo średnie w bardzo szybkim tempie. Rozwój ten jest do zawdzięczenia kulturalnemu pojęciu odnoszących czynników w naszym mieście oraz przychylnemu stanowisku każdorazowej reprezentacji gminy m. Stryja, która z wysiłkiem pracuje, ażeby miasto podnieść pod względem oświatowym i kulturalnym.

Najlepszym obrazem stosunków, pod tym względem w Stryju panujących, jest poniżej skreślona tabelka istniejących tu szkół średnich oraz frekwencji w nich w latach 1919, 1920 i 1921, są to bowiem daty, którymi magistrat chwilowo rozporządza.

Nazwa zakładu naukowego	Zakład utrzymywany przez		F r e k w e n c j a w r o k u								
	Państwo	Instytut prywatne	1919			1920			1921		
			miejsc.	za- miejsc.	razem	miejsc.	za- miejsc.	razem	miejsc.	za- miejsc.	razem
Pierwsze państwowe gimnazjum . . .	1	—	392	184	576	583	125	708	496	219	715
Drugie państwowe gimnazjum . . .	1	—	172	47	219	243	73	316	192	61	253
Pryw. gimn. żeńskie z prawem publ. . .	—	1	322	24	346	272	22	294	296	19	315
Pryw. semin. żeńskie z prawem publ. . .	—	1	121	19	140	133	23	156	128	29	157
Zakład wychowawczy S. S. z Nazaretu .	—	1									
a) zakł. wychow. wyż.	—	1	63	5	68	82	6	88	88	8	96
b) „ „ niższy			302	6	308	250	8	258	328	5	333

Niezależnie od tego zestawienia, istnieje w Stryju państwowe gimnazjum dla ludności rusińskiej.

Oprócz tego istnieje w Stryju publiczna szkoła przemysłowa kształcąca, w której frekwencja jest bardzo ożywiona. Utrzymywaną ona jest z funduszy miejskich i państwowych.

Dla przykładu służyć mogą cyfry rachunkowe wydatków na utrzymanie tej szkoły poniesionych w latach:

w r. 1913	5.102 k. 02 h.
w r. 1922	1.481.650 mkp. 50 f.
w r. 1923	393.679.249 mkp. 42 f.
w r. 1924	13.957 zł. 58 gr.

Już w r. 1925 wydatki te się wzmagają, a w r. 1926 są przewidziane jeszcze większe wydatki na utrzymanie tej szkoły.

Pozatem istnieją w Stryju dwie prywatne szkoły handlowe, w których frekwencja jest dość ożywiona, co jest niezbitym dowodem, że ludność nasza ma zrozumienie dla nauk z dziedziny handlu i przemysłu.

G. Rozwój miasta pod względem społecznym.

1) W r. 1900 pracownicy kolei państwowej, polacy, własnymi funduszami wystawili gmach Czytelni Kolejowej, w której odbywają się odczyty oraz wykłady uniwersyteckie. Gmach ten jest ostoją ducha polskiego, będąc ogniskiem oświatowym pracowników kolejowych polskich w Stryju.

2) W r. 1904 wystawiono funduszami polskiego społeczeństwa w Stryju okazały gmach Towarzystwa gimn. „Sokół”, który zgromadza Polaków w sprawach społecznej i narodowej pracy, a z mównicy „Sokoła” wygłaszane bywają dla społeczeństwa polskiego okolicznościowe mowy w sprawach społecznych i narodowych.

3) W r. 1908 polscy rzemieślnicy i rękodzielnicy wystawili okazały gmach pod nazwą „Gwiazda”. W gmachu tym obradują polscy rzemieślnicy i tam postanawiają o wszystkim, co polskiego rzemieślnika lub rękodzielnika obchodzić powinno; odbywają się tam więc odczyty narodowej i społecznej treści.

4) Od r. 1892 istnieje w Stryju Towarzystwo Szkoły ludowej, mające na celu uświadczenie narodowe mas ludowych i wyrugowanie przez to analfabetyzmu. Od r. 1900 prowadzi T-wo wypożyczalnię książek im. Juliusza Słowackiego, w której ruch jest bardzo ożywiony.

5) W r. 1910 założono w Stryju Polską Organizację Narodową dla obrony polskich interesów w mieście i powiecie. Działalność jej wydaje dobre wyniki, gdyż zabiera ona głos w sprawach politycznych i narodowych.

6) Ruskie Tow. „Proświta” wystawiło w r. 1902 okazały budynek pod nazwą „Narodny Dom”, w którym umieszczone są towarzystwa oświatowe ruskie.

7) W Stryju istnieje kongregacja kupiecka, osobna dla kupców chrześcijańskich, a osobno dla kupców żydowskich.

8) Tu istnieje Związek Kupców żydowskich, zwany „Ose Tow”, który ma za zadanie wspieranie dążności zawodowych oraz pomoc podupadłym członkom.

H. Rozwój miasta pod względem komunikacyjnym.

Do roku 1872 miasto Stryj nie miało żadnego połączenia kolejowego. Dopiero w r. 1872 zaczęto budować sieć kolejową, którą wykończono w r. 1873, częścią zaś w r. 1875.

a) Kolej państwowa.

1) przestrzeń Lwów-Stryj — długość 73.483 klm., szlak ten otwarto 1/I 1873 r.

2) przestrzeń Stryj-Stanisławów — długość 107.539 klm., szlak ten otwarto 1/I 1875 r.

b) Kolej Dniestrzańska.

Chyrów-Stryj — przestrzeń o długości 100.464 klm., szlak ten otwarto 31/XII 1872 r.

c) Galicyjska kolej transwersalna.

Stryj-Beskid — długość 79.200 klm.

d) Kolej Stryj-Chodorów.

Kolej ta wychodzi od wschodniej stacji Stryja, bieży na długość 2 klm. równolegle z koleją Stryj-Lwów, w którym to miejscu zwraca się na południe ku rzece Stryj, na której wybudowano silny most. Po przejściu rzeki Stryj, zatacza kolej łuk w kierunku wschodnim przy końcu którego leży przystanek osobowy Wierczany. Stąd dąży trasa w prostej linii do stacji Chodowice, leżącej przy klm. 11, licząc od Stryja. Stacja Chodowice posiada ważne znaczenie dla całej okolicy, leżącej między rzekami Stryjem i Świcą; na przestrzeni tej znajdują się znaczne obszary lasów. Nie zmieniając prawie prostego kierunku, kolej biegnie dalej po wyżynie między rzeką Stryjem a potokiem Żerawą do następnej stacji Hnizdyczów-Kochawina.

Od stacji Kochawina przyjmuje kolej kierunek północno-wschodni, bieży na wyżynie między Stryjem a Dniestrem, skąd roztacza się piękny widok na równinę, i zniża się do końca klm. 29 do doliny Dniestru, gdzie położona jest stacja miasta Żydaczowa.

Po przejściu Dniestru wznosi się poziom kolei łagodnie między Dniestrem a potokiem Ługiem, przecina lasy chodorowskie i łączy się z koleją czerniowiecką w gminie Dobrowlany, skąd równolegle z tą ostatnią biegnie aż do stacji Chodorowa.

I. Rozwój miasta pod względem handlu i przemysłu.

Przed 50 laty miasto Stryj było miastem rękodzielniczym. W ostatnim pięćdziesięcioleciu powstały tu 4 duże tartaki, które skoncentrowały cały handel doroczny na Podkarpaciu. Tu istnieją młyny pędowe, benzynowe i wodne. W Stryju są 2 większe, a jedna mniejsza odlewnia żelaza, fabryka narzędzi wiertniczych dla potrzeb Zagłębia naftowego, 2 fabryki do wyrobu wędlin.

Stryj jest siedzibą wielkich warsztatów kolejowych, które zatrudniają ogromną masę ludzi. Ponadto posiada Stryj kilkaset uprawnionych kupców różnej branży, tak samo koncesjonowanych rzemieślników i rękodzielników.

Stryj jest siedzibą 5 aptek oraz 3 drogerij.

Z instytucyj finansowych w mieście istniejących, można wspomnieć o Kasie oszczędności miasta Stryja, która założoną została w r. 1867 i dobrze prosperuje.

Tak samo istnieje tu, założona przed wojną Polska Kasa mieszczańską, która kredytem pożyczkowym zasila sfery mieszczańskie i rzemieślnicze.

Z fabryk istnieją w Stryju: 3 tartaki, 3 odlewnie żelaza, 2 fabryczne piekarnie, 2 maszynowe ślusarnie i fabryki stolarskie, 4 młyny parowe, fabryki urządzeń wiertniczych, fabryka zapalek i rafinerja nafty.

K. Wpływ wielkiej wojny na miasto Stryj.

Miasto nasze rozróżnia dwa okresy wojenne, a mianowicie:

I wojnę rosyjsko-austrjacką i II wojnę rusińsko-polską.

Pierwsza trwała od 1 sierpnia 1914 do 1 listopada 1918 r., druga od 1 listopada 1918 do 19 maja 1919 r.

Z tego więc powodu stosunki odnośne muszą być przedstawione okresami:

I. Wojna rosyjsko-austrjacka.

Rosjanie wkroczyli do Stryja dnia 8 września 1914 roku, a przedtem burmistrz z niektórymi urzędnikami Magistratu opuścił miasto, udając się do Wiednia, zabierając niektóre księgi kasowe oraz częściową gotówkę.

Z ramienia władzy okupacyjnej — Andrejew objął naczelnictwo powiatu, a zaraz po ustąpieniu władz austriackich zebrani obywatele wybrali burmistrzem d-ra Władysława Filara, profesora gimnazjalnego, który rządził do dnia 19/X — 1914 r. W tym dniu zostało miasto na przeciąg 3-ch dni odbite przez Austriaków.

Dnia 22 października 1914 r. wkroczyli Rosjanie ponownie do Stryja i pozostali tu nieprzerwanie do dnia 31 maja 1915 r. Kierownik polityczny miasta i powiatu Andrejew zamianował burmistrzem Jana Webrsteina, przemysłowca ze Stryja, który rządził do dnia 31 maja 1915 r.

Dnia 1 czerwca 1915 r. przybył starosta stryjski Czepielewski, a ze względu na to, że właściwy burmistrz z legalnego wyboru dr. Juljusz Falk przebywał w Wiedniu, a tak samo pewna część członków rady miejskiej, starosta rozwiązał radę miejską i ustawił komisarza rządowego w osobie dr. Kazimierza Wysoczańskiego, urzędnika Starostwa, dodając mu radę przyboczną. Tenże rządził do 28 października 1917 r., a po nim objął

rządy w mieście inż. Zygmunt Machniewicz, który rządził do dnia 1 listopada 1918 r.

Miasto Stryj pod względem nieszczęść wojennych należy stosunkowo do szczęśliwych. Centrum miasta wcale nie zostało uszkodzone z powodu strzałów armatnich. Ciężki los spotkał jednak przedmieście Łany dolne, które z powodu ostrzeliwania miasta przez rosjan w dniu 31 maja 1915 r. zostało prawie całe spalone. Spłonęło wówczas 105 domów mieszkalnych z budynkami gospodarczymi oraz zapasami inwentarza żywego i martwego. Szkoda stąd wynikła, wynosiła 600.000 K.

W dniu 5 października 1917 r. przedmieście to uległo powtórnie pożarowi, który spowodował szkodę w 98 zabudowaniach gospodarczych i inwentarzu żywym i martwym w sumie 800.000 K.

Na podstawie wykazów statystycznych, przedłożonych Starostwu przez magistrat stryjski, szkody wojenne w czasie od wybuchu wojny do dnia 1 czerwca 1915 r., t. j. do chwili objęcia z powrotem rządów w mieście przez władze austriackie, wynosiły:

a) u mieszkańców miasta.

1) z powodu pożaru		
zagrody chłopskie	600.000 K.	
fabryka Helios	<u>170.000 „</u>	770.000 K.
2) z powodu obrabowania mieszkań		5.250.000 „
3) „ „ sklepów		823.000 „
4) zniszczone dachy domów z powodu szrapneli		500.000 „
5) szkody w wielkim przemyśle		2.095.000 „
6) szkody wyrządzone instytucjom publ. z powodu kradzieży		<u>500.000 „</u>

Ogółem 9.938.000 K.

b) w majątku gminy m. Stryja.

1) w budynkach w mieście Stryju	398.500 K.
2) w parkach i ogrodach	280.000 „
3) w budynkach folwarcznych Duliby i Grabowiec Stryjski	14.000 „
4) w lasach miejskich	30.000 „
5) zabrano uprząż, konie, wozy oraz owies	13.000 „
6) żołd wypłacony rosyjskiej policji	<u>75.000 „</u>

Ogółem 810.500 K.

Szkody w majątku gminy rosły z dnia na dzień, tak, że gdyby wojna była jeszcze potrwała 2 lata, byłoby z majątku tego nic nie zostało.

Zarekwirowano koszary miejskie, wszystkie budynki szkolne i niszczone je w sposób nieludzki.

Wystarczy nadmienić, że na podstawie urzędowego dokumentu, przedłożonego Komisji ustanowionej dla oszacowania szkód wojennych w r. 1920, wszystkie pretensje gminy m. Stryja z tytułu szkód i świadczeń wojennych, zostały ustalone w następujących wysokościach:

1) Za rekwizycje na cele wojskowe	57.314 K. 08 h.
2) „ zapłacone w zastępstwie rządu austriackiego róż- ne pretensje	28.917 „ 97 „
3) „ zaległe czynsze najmu koszar	667.161 „ 47 „
4) „ szkody wojenne	67.395 „ 38 „
5) „ świadczenia wojenne	
a) w budynkach	4.732.209 „ — „
b) w gruntach	565.020 „ — „
	<u>Ogółem 6.118.017 K. 90 h.</u>

Nie można ominąć faktu, że rosjanie opuszczając w ostatnich dniach maja 1915 r. miasto Stryj zabrali na zakładników kilkunastu poważnych obywateli różnych narodowości i zesłali w głąb Rosji.

Przez cały czas trwania wojny światowej, ze względu na specjalny charakter tudzież strategiczne i geograficzne położenie miasta Stryja, było ono siedzibą najrozmaitszych władz wojskowych austriacko-węgierskich i niemieckich. Tu też były najrozmaitsze warsztaty rzemieślnicze wojskowe, które zatrudniały tysiące jeńców rosyjskich.

Tu obozowali żołnierze bułgarscy i tureccy, z tych ostatnich padło dość dużo w roku 1916, którzy sprowadzani z pola walki do szpitali wojskowych, tu zmarli. Dla nich urządzone specjalny oddział na cmentarzu chrześcijańskim.

Ze względu na najbliższe sąsiedztwo z Węgrami ruch wojsk był kolosalny.

Dla celów wojskowych urządzone nowy dworzec przetokowy oraz rozszerzenie torów kolejowych na przestrzeni Stryj—Stanisławów.

II. Wojna rusińsko-polska.

Wobec kapitulacji Austrii, przyszło w Małopolsce w dniu 1 listopada 1918 r. do przewrotu politycznego. W Stryju Rada naczelna rusinów powołała na kierownika powiatowej administracji politycznej D-ra Antoniego Harasymowa, zaś na burmistrza względnie komisarza rządowego D-ra Hieronima Walitorskiego, który rządził miastem od dnia 1 listopada 1918 r. do dnia 20 maja 1919 r.

W czasie tych rządów, na skutek polecenia nacjonalnych sfer rusińskich, wywieziono ze Stryja do Strutowa (pow. Trembowla — w wojewódz.

arnopolskiem) różnych obywateli—polaków ze Stryja znanych z patriotyczno-polskiej działalności społecznej i narodowej.

Pamiętne są te czasy, gdy z powodu wyrugowania tutejszych obywateli ze szpitali austriackich, węgierskich i czeskich, chorzy w ostatniem stadium choroby, goli i bosi wracali do domów przez Stryj i tu umierali z powodu wyczerpania sił. Masami grzebano takich chorych. Ten stan rzeczy zanieczyszczał powietrze i wywoływał nowe choroby zakaźne.

Przy opuszczeniu miasta przez wojska rusińskie ostrzeliwano miasto, przez co uszkodzono zbiornik w gazowni miejskiej, budynek gazowni i inne budynki miejskie. Szkoda ogólna wówczas miastu zrządzona wynosiła kwotę 857.223 K. 70 h.

W tem mieszczą się także wypłacone przez miasto rachunki z rozkazu władzy rusińskiej.

W dniu 20 maja 1919 r. objęły w Stryju rządy polskie władze państwowe. Starostą obwołano inżyniera Bronisława Leśniaka, radcę budownictwa, zaś komisarzem rządowym miasta ks. Henryka Kaczorowskiego.

Jeżeli można twierdzić, że wojna pozostawia ludzkości niezatarte ślady na dziesiątki, a nawet setki lat, to chyba w pierwszym rządzie ma się na myśli różne choroby, które są następstwem właśnie wojny i które niszczą w sposób wprost niewymowny rdzeń życia ludzkiego.

To też wojskowe władze austriackie, a specjalnie niemieckie w pierwszej chwili swego wkroczenia do miasta założyły szpital izolacyjny dla zakaźnie chorych, tudzież weneryczny dla leczenia wenerycznie chorych kobiet.

Nie brak tu było żadnych chorób, które dziesiątkują ludność. Poraz pierwszy stwierdził lekarz miejski w dniu 29 czerwca 1915 przypadek cholery azjatyckiej, która w skutkach jest katastrofalną.

Przypadek ten miał miejsce we wsi Duliby koło Stryja, a stąd choroba ta objęła całe ulice—Szmulańszczyznę, Kilińskiego, Kazimierza, Lelewela, Rysią, Zieloną, Lwowską, Rynek, Berka Joselowicza, Targową i Łany.

W czasie od 1 czerwca do końca grudnia 1915 r. leczono w szpitalu wenerycznym 58 niewiast o 1006 dniach choroby, co jest wymownym wyrazem ówczesnych stosunków. W roku 1916 i 1917 liczba ta była potrójną. Dlatego też specjalną opieką otaczano tę instytucję.

Szpital infekcyjny wykazuje w czasie od 1 czerwca do końca grudnia 1915 r. 218 chorych o 2000 dniach choroby. W latach 1916 i 1917 liczba ta doszła do podwójnej wysokości. Dzięki tylko energicznym staraniom wojskowych i miejskich sił lekarskich, zażegnano nieszczęście, jakiego było spadło na mieszkańców miasta z powodu chorób zakaźnych, jakie się w mieście objawiły.

Należy zaznaczyć z naciskiem, że ciągle odbywały się mieszane komisje sanitarne, które ustawicznie zastanawiały się nad środkami zaradczymi, zapomocą których miano zapobiec szerzeniu się w mieście chorób zakaźnych.

W tem działaniu było też czynne miejskie biuro sanitarne.

W czasie inwazji rosyjskiej było czyszczenie miasta nadzwyczaj utrudnione. Wskutek tego po ustaniu inwazji pierwszym obowiązkiem było gruntowne odczyszczenie miasta dla sanacji stosunków zdrowotnych, jakie w tym czasie istniały, a które zdaniem lekarzy dały pierwszy początek wszystkim chorobom zakaźnym, a więc także tyfusowi plamistemu.

Szpital epidemiczny wykazuje statystykę: w r. 1919 — leczono chorych 2.120 o 38.061 dniach choroby, w r. 1920 — 1.256 o 11.704 dniach choroby, w r. 1921 — 269 o 5.294 dniach choroby, w r. 1923 zniesiono szpital epidemiczny i chorych przydzielono do szpitala powszechnego.

Dla celów orientacyjnych służyć może statystyka urodzeń, zgonów i chorób w czasie od 1915 do końca 1925 r.

Statystyka miejskiego urzędu sanitarnego w Stryju.

a) Dzieci urodzone.

Rok	Wyznanie rz.-kat.		Wyznanie gr.-kat.		Wyznanie ewang.		Wyznanie mojżesz.		Razem		Ogólna suma
	męś.	żeń.	męś.	żeń.	męś.	żeń.	męś.	żeń.	męś.	żeń.	
1915	77	70	66	43	12	15	76	52	231	180	411
1916	94	108	72	65	13	10	69	69	248	252	500
1917	87	79	72	68	12	14	59	59	230	220	450
1918	88	59	63	61	12	9	55	70	218	199	417
1919	101	95	81	82	15	16	111	86	308	279	587
1920	96	95	56	60	14	15	116	111	282	281	563
1921	147	136	141	119	18	17	171	155	477	427	914
1922	151	135	101	106	26	19	152	155	430	415	845
1923	141	128	87	96	26	16	145	155	399	395	794
1924	145	123	114	84	22	23	117	116	398	346	744
1925	118	134	118	72	24	20	113	107	373	333	706

W stosunku do liczby ludności m. Stryja na 1.000 osób przypada urodzeń 26,64‰ rocznie.

b) Zgony.

1915	1916	1917	1918	1919	1920	1921	1922	1923	1924	1925
927	677	706	660	778	974	643	590	516	555	464

c) Rozgatunkowanie chorób, które spowodowały śmierć.

Nazwa choroby	1915	1916	1917	1918	1919	1920	1921	1922	1923	1924	1925
Cholera	112	—	—	—	—	—	—	—	—	—	—
Ospa	30	38	—	—	1	—	—	5	33	4	—
Tyfus plamisty . . .	19	21	16	36	119	158	—	—	13	4	8
Tyfus brzuszny . . .	28	11	10	5	7	13	—	—	2	—	—
Czerwonka	16	1	22	—	—	100	—	—	12	9	—
Influenza	—	—	—	119	13	7	104	—	—	—	—
Dyfterja	—	12	4	1	5	2	—	—	—	—	—
Odra	6	6	2	—	23	5	—	3	5	—	—
Płonica	2	17	5	1	—	8	—	2	1	5	—
Koklusz	—	—	—	1	—	—	—	3	1	—	—
Gruźlica	120	98	161	106	118	135	125 } 4 }	223	222	182 } 178 }	—
Choroby narządu pokarmowego i jelit .	150	70	69	55	55	92	64	10 } 49 }	49	—	56
Choroby narządu oddechowego . . .	126	132	107	113	93	140	77	64	43	—	84
Choroby narządu nerwowego	17	21	34	32	49	37	8	—	6	—	3
Choroby narządu moczowego	23	28	29	14	26	33	—	—	—	20	—
Choroby krążenia krwi	48	72	94	68	65	67	—	—	29	54	17 } 29 }
Choroby ustrojowe	85	63	76	36	92	100	—	27	—	25	13
Nieżywo narodzone	15	15	24	19	40	14	—	58	21 } 23 }	68	64
Rany postrzałowe	84	19	10	7	20	6	—	—	—	—	—
Nowotwory	17	28	24	25	29	22	20	20	22	39	26
Inne choroby zakaźne	—	—	—	11	9	22	10	—	—	—	4
Wypadki różne	29	25	19	11	14	13	70	35	4 } 14 }	4 } 12 }	13
Uwład starczy	—	—	—	—	—	—	38	38	26	—	23
Lues	—	—	—	—	—	—	3	—	—	—	—
Samobójstwa	—	—	—	—	—	—	2	3	—	1	4
Choroby umysłowe	—	—	—	—	—	—	—	1	—	1	—
Zapalenie opon mózgowych	—	—	—	—	—	—	—	21	—	26	18
Epilepsja	—	—	—	—	—	—	—	—	—	3	—
Cukrzyca	—	—	—	—	—	—	—	—	—	—	5

Na tem miejscu wspomnieć należy o wojennej instytucji, która, ze względu na swoją działalność, pozostanie przez długie dziesiątki lat w pamięci ludzi, którzy wojnę przeżyli. Jest to instytucja ograniczenia w spożyciu artykułów żywności pierwszej potrzeby. Magistrat objął z polecenia władz państwowych obowiązek wydawania kart na chleb, mąkę, cukier, mydło, naftę i świece, zależnie od istniejącego kontyngentu i od liczby rodzin. Konsumcja była ograniczona i dała się bardzo we znaki, a to tembardziej, że w tym czasie zaczęło kwitnąć paskarstwo na wielką skalę, uprawiano w najwyższym stopniu lichwę wojenną, która jednych wzbogaciła, drugich zaś, materialnie słabszych, zniszczyła.

Dla ulżenia ubogiej ludności Magistrat w roku 1916 i 1917 zakupił u obszarników okolicznych ziemniaki i odsprzedał je ludności ubogiej po cenach niższych. W tej akcji partycypował też austriacki Skarb Państwa. To samo dotyczy akcji mięsnej. W czasie tej akcji zapomogowej sprzedano 1.384.160 kg. ziemniaków po niższej cenie. Z tego korzystało 9.416 rodzin, tudzież 7 instytucyj o charakterze spółdzielczym.

W latach 1919, 1920, 1921 tudzież 1923 zakupił magistrat i odsprzedał ludności miejscowej po niskich cenach następujące artykuły:

- 120 wagonów drzewa,
- 50 wagonów ziemniaków,
- 20 „ mąki żytniej,
- 1 wagon spirytusu denaturowanego,
- 50 wagonów węgla, oraz towary tekstylne.

Zakupno to finansowała gmina sama z własnych funduszków, a następnie zaciągnęła pożyczkę 490.000 Mkp. w zakładzie kredytowym miast małopolskich w Krakowie.

Jak wyżej powiedziałem, z chwilą objęcia rządów w mieście przez władze polskie w dniu 20/V — 1919 r. obwołano inż. Bronisława Leśniaka starostą, zaś ks. Henryka Kaczorowskiego komisarzem rządowym miasta. To twierdzenie „obwołanie” ma swoje znaczenie, gdyż było to doraźne załatwienie sprawy a nie formalna nominacja. Ludność dopatrzyła się w takim działaniu niepewności i zażądała od ówczesnego starosty zniesienia tego doraźnego zarządzenia. Wtenczas to generał Aleksandrowicz, który tu objął władzę wojskową ogłosił plakatami, że aż do ustanowienia przez b. namiestnictwo normalnych rządów w Starostwie i mieście, zatwierdza powyższych obywateli na ich stanowiskach, a mianowicie Bronisława Leśniaka na starostę powiatu, zaś ks. Henryka Kaczorowskiego i Władysława Schöfera na reprezentantów miasta.

Reskryptem Starostwa z 24/VI — 1919 r. L. 290 zamianowano adwokata dr. Edmunda Kaletę komisarzem rządowym, zaś inż. Zygmunta Machniewicza i Władysława Schöfera asesorami miasta.

Reskryptem Starostwa z 9/VII — 1919 r. L. 1154/19 zamianowano ks. Kaczorowskiego zastępcą kierownika Zarządu miasta, względnie zastępcę dla dr. Kalety, pozostawiono powyższych dwóch asesorów i dodano radę przyboczną składającą się z 15 członków i 4 zastępców członków.

Reskryptem Starostwa z 15/IX — 1919 r. L. 4803 zamianowano tymczasowym kierownikiem Zarządu miasta inż. Machniewicza, przy dodaniu mu dwóch członków w osobach Aleksandra Sucharskiego i Antoniego Babczyńskiego.

Reskryptem z 23/XII—1919 r. L. 10263 przyjęło Starostwo do wiadomości rezygnację dr. Edmunda Kalety i poruczyło tymczasowe kierownictwo inż. Zygmuntowi Machniewiczowi.

Reskryptem Starostwa z 2/IV — 1920 r. L. 107 mianowało Starostwo inż. Stanisława Dziekońskiego zastępcą komisarza rządowego oraz członkami Zarządu Stanisława Przybysławskiego, Władysława Zdanowicza i dr. Abrahama Wiesenberga.

Pismem z 26/VIII — 1920 r. L. 4833 zrezygnowali ze swoich mandatów Aleksander Sucharski i Antoni Babczyński na polecenie rady robotniczej P. P. S.

Niektórzy z mianowanych członkami rady przybocznej nie brali albo wcale udziału w posiedzeniach, albo też się dość często absentowali.

To było przyczyną, że Starostwo pismem z dnia 4 stycznia 1921 r. L. 162/21 zamianowało Franciszka Kasprowicza, kierownikiem Zarządu miasta, zastępcę Władysława Piotrowskiego, asesorami miasta dr. Hieronima Kaletowskiego, dr. Abrahama Wiesenberga i Aleksandra Poźniaka z tem, że skład rady przybocznej zostanie dodatkowo ustalony.

Reskryptem z 12 sierpnia 1921 r. L. 240/pr. zawiadomiło Starostwo Magistrat, że na skutek polecenia b. Namiestnictwa z 3/VIII — 1921 r. L. III 91628/4325/21 mianowany zostaje Zarząd miasta, do składu którego, oprócz powyższych kandydatów wyliczonych w poprzednim ustępie, mają należeć członkowie rady przybocznej w liczbie 22.

Wobec tego, że mianowana rada przyboczna, zebrana na najbliższem posiedzeniu, przez usta niektórych członków oświadczyła, że w tym składzie urzędować nie może i rezygnuje ze swych mandatów, komisarz rządowy miasta tych członków na posiedzenia więcej nie zapraszał.

Jako reprezentanci miasta po dzień dzisiejszy pozostali zatem członkowie:

- a) Franciszek Kasprowicz, jako komisarz rządowy,
- b) Władysław Piotrowski, jako zastępca,

c) dr. Hieronim Kalitowski, dr. Abraham Wiesenberga i Aleksander Poźniak, jako asesorowie.

W tym więc składzie reprezentanci miasta pracują nad podźwignięciem miasta z opresji, nad jego rozwojem kulturalnym i gospodarczym, czego dowodem są wyniki w najrozmaitszym kierunku życia komunalnego m. Stryja.

C. Stan urzędzeń użyteczności publicznej.

I. Rzeźnia miejska.

Rzeźnia i chłodnia miejska wybudowana w roku 1892/3 kosztem 240.000 K. Dziś niektóre części składowe, zwłaszcza chłodni zostały gruntownie naprawione.

Skoro uruchomiony zostanie kredyt długoterminowy, Magistrat przystąpi przy pomocy pożyczki do rozszerzenia rzeźni i urządzenia w myśl najnowszych wymogów techniki.

W roku 1925 bito w rzeźni: 231 sztuk wołów, 1.514 krów, 2.955 sztuk jałówek, 248 byczków, 136 buhai, 9.834 cieląt, 1.726 owiec i kóz, tudzież 6.924 świń.

Z chorób u bydła skonstatowano: 7 wypadków gruźlicy, zapalenie żołądka i kiszek 2, ropne zapalenie 1, zapalenie macicy 1, u bydła motylica 1.090, z tego przy 139 nastąpiła przymusowa sprzedaż mięsa po niższej cenie, żółtaczką 6, chroniczny niezbyt żołądka 1, u kóz—motylica 296, z tego przy 10 wypadkach sprzedaż za ograniczoną cenę, węgry 31, zapalenie skóry 1.

II. Gazownia miejska.

Zakład gazowy został wybudowany w r. 1906/7 kosztem 400.000 K., a rozszerzony w r. 1910 dalszym kosztem 60.000 K.

Od roku 1923 jest wdzierżawiony firmie „Międzyriastowe Gazociągi”, która jako czynsz dzierżawny dostarcza miastu bezpłatnego oświetlenia ulicznego dla 425 lamp oraz gazu do oświetlenia lokali miejskich. Gaz ten jest ziemnym i pochodzi z Daszary, wsi, położonej o 14 klm. od miasta, skąd idzie rurociągiem do Drohobycza.

W myśl umowy z firmą, ma ona do sześciu lat przystąpić do przebudowy gazowni z olejowej na węglową.

Dobrodziejstwo gazu ziemnego przyczyniło się do tego, że używa się go wszędzie do celów opałowyczych ze względu na taniocść, po 10 gr. za 1 m³.

W roku 1925 użyto gazu ziemnego dla celów miejskich:

a) oświetlenie publiczne	150.286 m ³
b) „ dla bud. miej.	14.923 „
c) dla celów przemysłowych	8.562 „
Ogółem	173.771 m ³

III. Betoniarnia miejska.

Jest ona urządzoną na małą skalę i służy narazie tylko własnym ce-
lom. Nie jest ona instytucją przemysłową we właściwym znaczeniu.

Wydatki na 1925 r. były preliminowane na kwotę 41.500 zł., a zo-
stały przekroczone o kwotę 2.209 zł. 56 gr.

W roku sprawozdawczym wyrobiono materiałów i robocizny:

- 1) Cementu 303.000 kg.
- 2) Szuterku 1.312 m³.
- 3) Użyto dni roboczych 5.074 w cenie po 3 zł. 30 gr.

Wyszczególnienie ruchu betoniarni w r. 1925.

	Płyty 50/50	Płyty 80/80	Płyty grube	Kra- węż- niki	Fryzy	Kostki gład- kie	Kostki bruko- we	Gra- nicz- niki	Ry- newki	Rury
Pozostalność z r. 1924	6.923	6.775	137	291	206	1.174	19.749	73	15	36
Wyrobiono w r. 1925	15.098	—	—	4.000	2.952	46.235	16.557	68	121	40
Razem. . .	22.021	6.775	137	4.291	3.158	47.409	36.306	141	136	76
Wydano w r. 1925 na ulice	10.246	200	42	2.111	1.878	21.431	14.036	111	34	—
Stan zapasów w dn. 1/1 1926 r.	11.775	6.575	95	2.180	1.280	25.988	22.270	30	102	76

IV. Wodociągi i kanalizacja.

Tych urządzeń niestety miasto nasze nie posiada.

Przed wojną urządzono już studnie próbne, badano jakość źródeł
wodnych, a profesorowie Teysary i Matakiewicz orzekli, że próby wypadły
dodatnio.

Urzeczywistnieniu przeszkodziła wojna światowa. Sprawa ta jednak
nie schodzi z porządku dziennego. Miasto czeka tylko na sposobność
zaciągnięcia pożyczki długoterminowej; chętnie zgodziłoby się na pożyczkę
amerykańską u firmy Ullen & Comp., gdyby warunki spłaty nie były tak
uciążliwymi.

Profesor Politechniki lwowskiej, dr. inż. Otto Nadolski proponuje miastu urządzić naprzód wodociąg, a później dopiero kanalizację.

Wedle jego zdania koszt wodociągu wedle cen z r. 1925 ma wynosić

	w z ł o c i e:
1) ujęcie	180.000 zł.
2) rurociąg główny	340.000 „
3) zbiornik wieżowy	50.000 „
4) sieć miejska	500.000 „
5) sygnalizacja	10.000 „
6) kosztta projektu i administracja budowy .	70.000 „
7) nieprzewidziane	50.000 „
	suma 1.200.000 zł.

w z ł o c i e czyli wedle kursu dolara 5,18.

V. Elektryfikacja miasta.

Magistrat ciągle myśli o tem, by zelektryfikować miasto i wprowadzić w mieście centralę elektryczną, któraby się z pewnością rentowała, do czego się przyczyni przechodzący tutejszym rurociągiem z Dasznera gaz ziemny.

W kwietniu 1922 r. sporządziła firma Brown-Boveri—Spółka akc. we Lwowie zarys planu oraz kosztorys na tę inwestycję. Wedle tego kosztorysu (kwiecień 1922 r.), koszt cały planowanej inwestycji ma wynosić 150.403.960 kor austr.

O ileby więc magistrat mógł otrzymać większą na ten cel pożyczkę, bezwarunkowo przystąpiłby do tej inwestycji, której zrealizowanie byłoby dobrodziejstwem dla mieszkańców.

D. Sprawa mieszkaniowa w Stryju.

Sprawa ta pozostawia bardzo dużo do życzenia. Głód mieszkaniowy daje się bardzo we znaki, zastój budowlany jest tu od szeregu lat w całej pełni zgrozy. Przyczyna tego stanu rzeczy leży w braku kredytu budowlanego. Ustawa o rozbudowie miast, aczkolwiek ma tło wybitnie gospodarczo-społeczne, mija się z właściwym celem, albowiem celom rozbudowy wcale nie służy. To ciągle przerabianie, nowelizowanie tej ustawy uważam za bezcelowe, skoro Bank Gospodarstwa Krajowego, niezasilany przez Skarb Państwa, nie jest w stanie sprostać swojemu zadaniu.

Tutejszy Komitet rozbudowy przedłożył Bankowi Gosp. Krajowego w roku 1925:

19 podań na udzielenie pożyczek w proponowanej sumie . .	179.412 zł.
w tem: 11 podań na sumę	122.912 zł.

na dokończenie rozpoczętych budów,	
zaś 8 podań na nowe budynki	56.500 zł.
na to udzielił Bank Gospodarstwa Krajowego kwotę . . .	38.000 zł.

Można sobie wyobrazić rozpacz takich obywateli, którzy dla wykończenia zupełnego swego domu beznadziejnie czekają na pożyczkę. Zaznaczam, że w tem są tacy, którzy domy swe budują od kilku lat i nie mogą kończyć z powodu braku gotówki.

W Stryju jest jedna kwestja mieszkaniowa specyficzna w swoim rodzaju, gdyż jej niemają wszystkie inne miasta. Jestto kwestja pomieszczeń dla lokatorów cywilnych, których wojskowość wpuściła do budynków koszarowych, a którzy w najbliższych miesiącach mają być stamtąd eksmitowani.

Aczkolwiek w myśl kontraktu zawartego w dniu 24/VII—1924 r. przy sprzedaży Skarbowi Państwa koszar, gmina m. Stryja nie jest obowiązana do dania tym lokatorom pomieszczeń, to jednak sama czuje się do tego zobowiązana z tytułu swego społecznego charakteru i z mocy ustawy o opiece społecznej.

Magistrat ofiarowywał Skarbowi Państwa grunt pod budowę oraz subwencję 15.000 zł. Tę propozycję przyjął Skarb Państwa milczeniem i przeszedł nad nią do porządku dziennego.

Obecnie postanowił Magistrat własnym kosztem wybudować 10 domów mieszkalnych dla powyższych lokatorów kosztem 250.000 zł. w złocie.

Wniesione podanie w tym kierunku do B. G. K. zostało odmownie załatwione z powodu braku kredytu dla Stryja. Czyni to wrażenie, jakoby Stryj miał stać poza nawiasem i że kwestja pomieszczeń dla delożowców się mających mieszkańców cywilnych z koszar, jako kwestja wybitnie społeczna tak ze względów mieszkaniowych, jakoteż ze stanowiska bezrobocia, nie budzi wcale zainteresowania u sfer miarodajnych.

E. Stan finansowy miasta.

I. Majątek gminy.

Gmina miasta Stryja jest właścicielką tabularną gruntów w różnych gminach katastralnych, położonych obok Stryja, a mianowicie: •

W gminie	O b s z a r			Wartość wedle inwentarza w 1924 r.	
	ha	a	m ²	zł.	gr.
Stryj	538	39	67	1.987.054	90
Duliby	145	28	66	246.301	43
Grabowiec stryjski	250	48	53	373.242	47
Hołobutów	53	80	58	27.902	—
Podhorce	120	95	40	488.321	35
Daszewa	139	56	84	452.900	90
Razem	1.248	49	68	3.575.723	05

W tem uwzględniono fakt, że miasto Stryj jest właścicielem obszaru lasów w trzech gminach, a mianowicie:

- a) Lasu „Królewsczyzna” w Podhorcach
mierzy 209 mórg. o wartości zł. 488.015
- b) Las „Hajduczyna” w Daszewie
mierzy 243 mórg. „ „ 452.223
- c) Las „Zapłatyn” w Stryju
mierzy 320 mórg. „ „ 332.800
- Wartość lasów zł. 1.273.038

II. Wartość majątku miasta Stryja wedle inwentarza z końcem 1924 r.

A. Stan czynny.

1. Majątek zakładowy:

- 1) a) wartość gruntów różnych i lasów. zł. 3.575.723 gr. 05
- 2) a) wartość domów „ 1.313.041 „ —
- b) „ praw i przywilejów. „ 165 „ —
- c) „ kapitałów w publ. fund. „ 285 „ 04
- d) „ „ wypożyczonych „ — „ —

2. Dobro gminy „ — „ —

3. Majątek bieżący:

- a) zapasy w naturaljach i materiałach „ 30.532 „ 09
- b) 1) inwentarz żywy „ 3.266 „ —
- b) 2) „ martwy „ 174.621 „ 44
- c) „ zaległości czynnych. „ 49.350 „ 81
- d) pozostałość kasowa „ 92.716 „ 43

Stan czynny zł. 5.239.700 gr. 86

B. Stan bierny.

- a) długi i zobowiązania gminy. zł. — gr. —
- b) zaległości bierne „ 79.430 „ 17
- Pozostaje w końcu 1924 r. czysty stan czynny zł. 5.160.270 gr. 69

Miasto tutejsze miało długi, które wedle relacji lex. Grabski, scyfrowały się w dniu 6 grudnia 1923 r. na łączną sumę 3.177.690 mkp. Kwotę tę uiszczył magistrat w kasie skarbowej w Stryju w dniu 6 grudnia 1923 r., tak, że ksiązkowo chwilowo miasto nie wykazuje żadnych długów.

Co do niektórych długów, przez miasto zapłaconych, ma magistrat atut w rękach, że z punktu prawnego Skarb Państwa niema prawa żądać powtórnej zapłaty z waloryzacją. Co do niektórych zaś, sprawa ta nie jest dla nas bardzo pewną. Cała sprawa jest obecnie w toku.

Faktem jednak jest, że b. Bank Krajowy (dziś Bank Gospod. Krajowego), mimo uskutecznionej przez nas w marcu 1923 r. zapłaty długu w markach, żądał od miasta waloryzacji, na co się magistrat zgodził.

Dług więc przedwojenny 398.990 k. 90 h. zwaloryzowany został w r. 1925 na dług w złocie 62.798 zł. 56 gr., który jest spłacany w ratach półrocznych w ciągu lat 21.

III. Budżet miejski w 1926 r.

Budżet ten wyjątkowo w roku obecnym przejść musiał najrozmaitsze fazy. Z początku zestawił komisarz rządowy budżet w następujących cyfrach:

- | | |
|------------------------------|--------------------|
| a) zwyczajny na | 960.007 zł. 60 gr. |
| b) nadzwyczajny na | 79.500 „ — „ |

Projekt ten zmienił zarząd miasta ze względów oszczędnościowych, ustanawiając sumę budżetu zwyczajnego na 731.560 zł. 60 gr. zatrzymując budżet nadzwyczajny na 79.500 „ — „

Województwo stanisławowskie w porozumieniu z Izbą Skarbową odmówiło zatwierdzenia budżetu powyższego, żądając redukcji tegoż do maksymalnej wysokości. 650.000 zł. — gr. grożąc przytem ustanowieniem delegata skarbowego w razie okazania ze strony miasta oporu.

Wszelkie perswazje, przedstawienia i wskazania magistratu w kierunku zatrzymania budżetu w pierwotnej wysokości, spełzły na niczem.

Bez względu na istotne potrzeby miasta, musiano przyjąć budżet miejski na 650.000 zł. — gr. natomiast odstąpiono narazie od zamiaru ustanowienia budżetu nadzwyczajnego.

Budżet więc zredukowany ma następujący wygląd:

DOCHODY

WYDATKI

Rub.	N a z w a	Kwota preim.		Sto- sunek %	Rub.	N a z w a	Kwota preim.		Sto- sunek %
		Zł.	gr.				Zł.	gr.	
I	Dobra ziemskie	23,559	—	3,62%	I	Dobra ziemskie	6,060	60	0,93%
II	Gruntka miejskie	15,326	—	2,36	II	Gruntka miejskie	12,079	36	1,86
III	Plantacje miejskie	600	—	0,09	III	Parki i plantacje	7,882	—	1,22
IV	Lasy miejskie	5,550	—	0,85	IV	Lasy miejskie	8,037	28	1,24
V	Realności miejskie	28,561	36	4,40	V	Realności miejskie	12,040	03	1,85
VI	Odsutki od majątku	59,400	—	9,15	VI	Zarząd miasta	111,292	32	17,14
VII	Gazownia	15,000	—	2,31	VII	Emerytury i pensje wdowie	22,385	96	3,45
VIII	Cmentarz publiczny	2,810	—	0,43	VIII	Podatki niestate i daniny	12,680	—	1,95
IX	Oświata	570	—	0,08	IX	Cmentarz	2,590	—	0,40
X	Rzeźnia i chłodnia	54,810	—	8,45	X	Bezpieczeństwo publiczne	12,600	—	1,94
XI	Bezpieczeństwo ogniowe	100	—	0,01	XI	Bezpieczeństwo ogniowe	56,030	04	8,63
XII	Dochody z placowego	59,450	—	9,16	XII	Oświetlenie publiczne	15,048	—	2,32
XIII	Opłaty i podatki	319,300	—	49,20	XIII	Zdrowotność miasta	16,905	52	2,60
XIV	Prowizje i kary za zwłokę	11,400	—	1,76	XIV	Rzeźnia i chłodnia	46,332	62	7,15
XV	Różne dochody i zwroty	13,405	92	2,08	XV	Targowica	20,388	—	3,14
XVI	Opieka społeczna	2,900	—	0,45	XVI	Koszta poboru opłat i podatków	25,157	36	3,88
XVIII	Dochody na fundusz drogowy	36,350	—	5,62	XVII	Splata długów	11,056	27	1,70
	Suma	649,102	28	100%	XVIII	Oświata	52,050	28	8,02
					XIX	Opieka społeczna	29,214	52	4,50
					XX	Wydatki na cele wyznań	576	—	0,08
					XXI	Urzymywanie dróg, ulic i chod.	168,693	44	26,00
						Suma	649,060	60	100%

Jak w praktyce będzie wyglądało wykonanie budżetu w roku bieżącym, okaże przyszłość.

Zdaniem mojem ograniczenie praw Samorządu w prowadzeniu gospodarki samorządowej jest nad wyraz niewłaściwym i nie tylko sprzeciwia się przepisom naszej Konstytucji, ale też wychodzi na niekorzyść najważniejszych obowiązków Samorządu w odniesieniu do zadań społecznych.

Kończąc niniejszy referat zaznaczam, że w projekcie miasta Stryja w obecnej dobie jest sprawa wybudowania nowego ratusza.

Inwestycja ta dojdzie do skutku, o ile miasto otrzyma długoterminową pożyczkę z funduszków państwowych.

* * *

Bibliografia prac, dotyczących miasta Stryja.

O Stryju można znaleźć materiały, pisane przez najświetniejszych historyków polskich, a mianowicie:

1. Ferdynand Bostel — Przewodnik naukowo-literacki—Lwów—1886 str. 600—615 i 697—720.

2. Koło Literacko-artystyczne we Lwowie w wydanej jednodniówce „Dla Stryja” na pomoc dla pogorzalców, którzy po sławnym pożarze w dniu 17 kwietnia 1886 została doszczętnie zniszczeni.

3. Słownik Geograficzny Królestwa Polskiego i innych krajów słowiańskich, wydany pod redakcją Bronisława Chlebowskiego, magistra nauk filologiczno-historycznych b. szkoły głównej w Warszawie (Warszawa 1890 Tom XI str. 429—438).

Tam też są powoływane ogromnie cenne dane o Stryju i okolicy, o klimacie, przyrodzie i innych stosunkach.

4. Antoni Prochaska Lwów 1926 — „Historja miasta Stryja — nakład miasta Stryja”.

O naprawę administracji

W końcu r. 1925 ukończyły swe prace Wojewódzkie Komisje Oszczędnościowe, utworzone przez Nadzwyczajnego Komisarza Oszczędnościowego dla zbadania sprawy oszczędności w związkach komunalnych. Wyniki tych prac ujęte zostały w sprawozdanie, do którego opracowano tezy — zasady oszczędności w związkach komunalnych.

W sprawozdaniu tem stwierdza się, że budżety miast wykazują w większej części zbyt wygórowane koszta administracji ogólnej, że wydatki na administrację niejednokrotnie nie stoją w żadnym stosunku ani do ludności danego miasta, ani do rozwoju jego gospodarki. Komisje oszczędnościowe uznały, że w chwili obecnej, gdy zdolność płatnicza kontrybuentów podatków i opłat miejskich jest w związku z obecnym przesileniem gospodarczym poważnie nadwątlona, konieczne jest zalecenie zarządom Gmin Miejskich zastosowania jak najdalej idących oszczędności, w pierwszym zaś rzędzie przestrzegania zasady możliwie najniższych aż do istotnych granic niezbędnego interesu gospodarki miejskiej zredukowanych kosztów administracji. We wnioskach zaś główny nacisk kładzie Komisarz Oszczędnościowy na zreformowanie wadliwej organizacji biurowości magistratów (tak rachunkowej jak i kancelaryjnej), ustala normalne etaty dla grup miast w stosunku do liczby ludności, zajmuje się sprawą płac członków zarządu, wreszcie podaje szereg wskazówek odnośnie do gospodarki miast, żądając układania przez miasta planów gospodarki na przeciąg kilku lat, przy stosowaniu daleko idących oszczędności, oraz podaje szereg instrukcji oszczędnej administracji w poszczególnych działach.

Całą winę niesprawności i zbyt wysokich kosztów obecnego systemu urzędowania zrzuca Komisarz Oszczędnościowy na zarządy miast a reformę w tym kierunku opiera na systemie mechaniczno-oszczędnościowym (liczbie ludności odpowiadać winna pewna ilość urzędników i t. d.) nie zwracając żadnej uwagi na ustrój władz państwowych i komunalnych, na ich wzajemny stosunek na terenie miasta, na całość ustawodawstwa wraz z rozporządzeniami wykonawczymi.

Pogląd ten wyrobił poniekąd opinię, że samorządy wadliwą i kosztowną administracją przyczyniają się do nadmiernego obciążania ludności i dzięki tej wadliwej administracji ludność Państwa ponosi nadmierne ciężary.

By obronić miasta przed niesłusznymi zarzutami i skierować akcję oszczędnościową na właściwe tory, należało systemowi mechaniczno-oszczędnościowemu przeciwstawić system organizacyjno-oszczędnościowy i tę drogę obrało biuro Związku Miast Polskich.

Zadaniem naszym było udowodnić, że istotną przyczyną nadmiernych kosztów administracyjnych tak w dziedzinie skarbowości, jak i w dziedzinie właściwej administracji jest obecnie panujący system ustawodawstwa podatkowego, wyraz ciągłego poszukiwania nowych źródeł dochodowych, dający w wyniku niezwykłą mnogość i różnorodność podatków, wymierzonych osobno i w różnych a licznych terminach, oraz obecny ustrój administracyjny Państwa, który sprawia, że załatwienie jednej sprawy wymaga porozumienia kilku urzędów, ich sporów kompetencyjnych, w rezultacie zaś urzędy państwowe w wykonywaniu każdej z tych spraw posługują się urzędami miejskiej administracji, zasypując ją poleceniami licznymi a często niezgodnionymi.

Jakież bowiem jest obecny stan rzeczy w tej dziedzinie? Ilustrują to podane tu przykłady, które dokładnie wykazują, że Magistraty już obecnie załatwiają szereg spraw z administracji państwowej i to bez odszkodowania.

Jednym z najważniejszych powodów wzrostu samorządowych wydatków administracyjnych jest wzrost a nawet przerost instytucji rządowych i państwowej biurokracji, wykonywujących swe zadania w rezultacie przez urzędy miejskie. I tak np.:

a) Główny dziennik podawczy Magistratu m. Radomia notuje nadesłanej korespondencji w r. 1922 numerów 14.680 w tem od instytucji państwowych 8.097 numerów,

W roku 1925 numerów 43.481 w tem od instyt. państw. 19.940 nr., z pozostałej zaś ilości numerów korenspondencyjnych prawie połowę tworzy korenspondencja wzajemna samorządów, wywołana potrzebami państwem i a szczególnie sprawami poborowemi, oraz korenspondencja w sprawie wymierzanych przez miasto państwowych podatków. Centralna ekspedycja Magistratu m. Radomia wysłała w r. 1925 38.000 sztuk pism i wezwań magistrackich, zaś 45.580 sztuk pism i wezwań instytucji państwowych.

b) Zarząd miasta Brodnicy stwierdza, że wszystkie władze państwowe I instancji, tak skarbowe jak i administracyjne, zlecają władzom gminnym pewne czynności, wchodzące w zakres działania li tylko tych władz n. p.

Urząd Skarbowy przesyła prawie wszystkie podania i prośby Magistratowi do zaopiniowania mimo, że Urząd jest na miejscu, zaś Starostwo nie tylko zwraca się o opinię lecz przesyła sprawy wprost do zatwierdzenia Urzędowi Gminnym.

c) Niemal wszystkie Zarządy Miast zgodnie stwierdzają, że oszczędności w wydatkach na administrację miejską byłyby możliwe do osiągnięcia pod warunkiem uproszczenia przez władzę nadzorczą systemu postępowania:

1) w zakresie ewidencji i ruchu ludności: chcąc uzyskać poświadczenie obywatelstwa musi petent starać się z Magistratu o wyciąg z ksiąg ludności, na podstawie którego dopiero Starostwo wydaje żądane poświadczenie obywatelstwa.

Jakkolwiek wydawanie wyciągu z ksiąg ludności należy do kompetencji Magistratu, to jednak — jak stwierdza zarząd miasta Radomia — Starostwo żąda, by wyciągi te były mu przysyłane dla załegalizowania.

Typowym przykładem biurokracji, powiększającym tylko koszt administracji, jest sprawa wydawania paszportów na wewnątrz Państwa; wniesione w tej sprawie podanie są w następujący sposób załatwiane: petent załączyć musi do podania:

a) wyciąg z ksiąg ludności,

b) deklarację stwierdzającą faktyczne miejsce zamieszkania,

oba te załączniki wydaje Magistrat. Starostwo po otrzymaniu podania (z załącznikami) wydaje petentowi deklarację do wniesienia opłaty po 50 gr. do Pow. Kasy Skarbowej, która ma wydać pokwitowanie odbioru tej kwoty, na podstawie znów którego Starostwo wydaje petentowi paszport. O wydaniu paszportu komunikuje Starostwo Gminie przynależności petenta, a ta winna w księgach ludności uczynić odpowiednią wzmiankę i zawiadomić o tem Starostwo. Załatwienie powyższej sprawy jest jeszcze bardziej utrudnione w wypadku, gdy miejsce przynależności petenta nie jest równocześnie miejscem jego faktycznego zamieszkania, gdyż wówczas petent o załączniki do podania zwracać się musi do dwóch gmin. Trudno pominąć tutaj też i ten wypadek, że zdarzyć się może, iż siedziba Starostwa nie jest równocześnie siedzibą Magistratu, a petent obowiązany jest po odbiór dowodu osobistego zgłosić się do Starostwa osobiście.

Wskutek tego dotychczasowego skomplikowanego sposobu załatwiania tej sprawy, nasuwa się wniosek, iż paszporty winny wydawać zarządy gmin miejsca przynależności petenta i to na jego osobiste lub pisemne zgłoszenie.

Również i wydawane przez Magistraty (gmin wyłączonych z powiatów) świadectwa akceptacyjne i przesiedlenia na zasadzie art. 57.58 Instrukcji z r. 1861 przesyłane są Starostwom do aprobaty.

Z przytoczonych wyżej przykładów wynika jasno, że odnośne czynności, a w szczególności wydawania osobistych dowodów, należałoby — jak to zresztą miało miejsce za czasów zaborczych — przekazać Magistratom, co byłoby z korzyścią dla stron i zmniejszyłoby system biurokratyczny, który angażuje obecnie do tych spraw aż dwie względnie trzy nawet władze, tembardziej, że Starostwa operują jedynie danymi dostarczonymi przez Magistraty.

2) W dziale „Ubezpieczenia”.

Zarząd miasta Stryja (Małopolska) przedstawił biuru Związku Miast Polskich sposób załatwiania spraw ubezpieczeń robotników od wypadków.

I tak: Zakład Ubezpieczeń przesyła Starostwu dla strony prywatnej osąd, orzeczenie lub inne pismo. Starostwo odręcznie przesyła sprawę do załatwienia Magistratowi. Istotną czynność, jak ściąganie należitości, spisywanie protokołów, badanie świadków i t. p. wykonuje Magistrat i po załatwieniu odsyła akta sprawy do Starostwa, które znów zwraca je Zakładowi Ubezpieczeń.

I znów mamy zajęcie jedną sprawą aż dwóch władz, z których jedna wykonuje wszystkie czynności, druga tylko pośredniczy.

3) W dziale „Opieka społeczna”.

Na żądanie władz administracyjnych I instancji Magistraty dokonywują oględzin pracowników zakładów fabrycznych i przemysłowych i określają stopień utraty zdolności do pracy w związku z wypadkami uszkodzeń przy pracy zawodowej. W tym celu wypełnia Magistrat duże formularze Urzędu Ubezpieczeń.

Mimo to Starostwa dokonywują tej samej czynności po raz drugi przez lekarza powiatowego.

Sprawy te, jak i dokonywanie oględzin zainteresowanych w otrzymaniu renty inwalidzkiej, mogliby spełniać inspektorowie pracy, co przyczyniłoby się do uproszczenia urzędowania — a niewątpliwie do osiągnięcia oszczędności.

4) W zakresie „spraw sanitarnych”.

W myśl rozporządzenia Naczelnego Komisarza do walki z epidemjami (Dz. U. Nr. 55 poz. 346 ex. 1921) obowiązany jest Magistrat do utrzymania w mieście porządku i czystości i w tym celu wydaje odnośne regulaminy.

Za przekroczenie tych regulaminów karze władza administracyjna państwowa na podstawie protokołu spisane go przez władzę policyjną. Starostwo jednak otrzymany protokół odsyła do Magistratu, żądając komisyjnego zbadania sprawy na miejscu, sporządzenia protokołu oraz zwrotu odnośnych aktów.

Dopiero na podstawie orzeczenia Magistratu — wymierza Starostwo karę, od której winny może wnieść rekurs. W tym wypadku znów Starostwo odsyła akta do Magistratu, celem powtórnego komisyjnego zbadania i na zasadzie protokołu Magistratu rozstrzyga rekurs. Ponieważ zaś od daty spisania pierwszego protokołu, stwierdzającego nieprzestrzeganie czystości sanitarnych do daty sporządzenia powtórnego takiegoż protokołu upływa sporo czasu, winny może w międzyczasie usunąć nieporządki i w ten sposób ująć ewentualnie kary.

Okazuje się stąd, że niejednokrotnie obecny system biurokratyczny jest szkodliwym, choćby tylko ze względu na powagę urzędu.

5) W zakresie „spraw wojskowych”.

Karty powołania rezerwistów na ćwiczenia winny być przez P. K. U. skierowywane bezpośrednio do Magistratów a nie przez Starostwa, które niepotrzebnie są instytucją przekazową, a gminom przez to pozostawia się mało czasu na doręczanie.

Sprawy zasiłków dla rodzin osób powołanych na ćwiczenia załatwiane są na podstawie zgłoszeń, przez Magistraty, które przeprowadzają dochodzenia i wydają orzeczenia. Orzeczenia te jednak przesyłane są Starostwu, które przeprowadza powtórne dochodzenia i w zależności od wyniku tegoż zatwierdza lub zmienia orzeczenie Magistratu. Jedną i tą samą czynność spełniają zatem dwie władze.

P. K. U. nie mogąc jakiejś sprawy załatwić, zwraca się o pomoc do Magistratów przez Starostwo, co powoduje opóźnienie załatwienia i zajmuje urzędników dwóch władz.

6) W sprawach udzielania informacji polskim urząd- dom zagranicznym.

Polskie urzędy zagraniczne zwracają się do Starostw o rozmaite informacje. Starostwa przekazują te sprawy odręcznie do załatwienia Magistratom, które przesłuchują świadków, spisują protokoły i załatwioną sprawę odsyłają Starostwu. Na zasadzie załatwienia przez Magistrat daje Starostwo odpowiedź polskim urząd-
dom zagranicznym. Powtarza się znowu wypadek załatwiania istotnej czynności przez Magistraty, a stawiania Starostwa w charakterze władzy pośredniczącej.

7) W sprawach „Kar administracyjnych”.

W sprawach postępowania administracyjnego Starostwa, opierając się na protokołach, sporządzonych przez Komisję Sanitarną lub przez władzę policyjną, wymierzają kary administracyjne, doręczając ukaranym za pośrednictwem Magistratów i gmin orzeczenia karne a po uprawomocnieniu się tychże, ściągają grzywny na rzecz Skarbu Państwa znów

za pośrednictwem Magistratów i Gmin. Czynności Starostw i tutaj polegają na papierowym załatwieniu a aparatem wykonawczym są Magistraty i gminy.

Słusznie wydaje się, by za drobne przewinienia jak sanitarne, drogowe i t. p. karę wymierzali naczelnicy gmin, co z jednej strony przyczyniłoby się do odciążenia administracji państwowej, a z drugiej dałoby możliwość szybszego wymiaru sprawiedliwości.

Nie zajmuje się tedy, jak te przykłady dowodzą, administracja miejska wyłącznie sprawami gospodarki miejskiej i niemożna bezzasadnie stwierdzić — jak to czyni sprawozdanie komisarza oszczędnościowego — że koniecznym jest zalecenie Zarządom gmin miejskich zastosowanie najdalej idących oszczędności, w pierwszym zaś rzędzie przestrzeganie zasady możliwie najniższych kosztów administracji gospodarki miejskiej.

Staraliśmy się zebrać materiał cyfrowy i przykładowy, któryby ten stan rzeczy dowodnie ilustrując, uzasadniał jedynie słuszny wniosek, iż do oszczędności prowadzi tylko zespolenie władz skarbowych i administracyjnych na terenie miasta w administracji miejskiej, wyposażonej w prawo pełnej egzekutywy. Do tego wniosku doszła w sprawozdaniu mojem również Komisja pod przewodnictwem P. Bobrzyńskiego, powołana przez Prezesa Rady Ministrów w sprawie reformy administracji. Wspomniana Komisja w pracy swej posługiwała się wnioskami opracowanymi przez obszerną Komisję z r. 1923, która uchwaliła zasady ustaw samorządu wojewódzkiego, powiatowego i lokalnego, oraz projekt nowego rozgraniczenia województw, wreszcie zasady zespolenia władz administracyjnych. Na tych uchwałach Rząd oparł swoje projekty samorządu wojewódzkiego, powiatowego i lokalnego, z których dwa ostatnie wniesione zostały do Sejmu — dotychczas jednak nieuchwalone.

Jako pierwszy warunek należytej sprężystej administracji, uznała ta Komisja zespolenie władz administracyjnych i wspólną organizację wszystkich władz, gdyż stwierdza, iż odrębne postawienie władz resortowych jest szkodliwe ze stanowiska administracji jak i ludności. W administracji doprowadza do nadmiernego rozrostu urzędów i uniemożliwia zastosowanie oszczędności w wydatkach osobowych i rzeczowych, ludności zaś utrudnia załatwianie spraw w urzędach.

W pierwszej fazie naszej państwowości zapanował kierunek polegający na rozdrobnieniu władzy na zbyt wielką ilość ministerstw, z których każde dążyło do wybudowania swoich własnych odrębnych organów II i I instancji. Stan taki nie tylko obciążał Skarb Państwa olbrzymimi wydatkami na administrację, lecz odbił się też na jej sprawności, ponieważ wywoływał spory kompetencyjne, które dezorientowały zarówno władzę jak

i publiczność. W tych warunkach załatwianie spraw, zwłaszcza takich, przy których trzeba było porozumienia się kilku urzędów, natrafiało na wielkie trudności i powodowało dla interesantów koszta i niepotrzebną stratę czasu.

Szczególnie niekorzystnie odbijał się stan taki na gminach, które zasypywane zewsząd poleceniami różnych urzędów, niezgodnionemi wzajemnie a często sprzecznemi, nie wiedząc jak je spełniać, najczęściej przestały je wogóle spełniać.

Usunięta być winna dwutorowość w organizacji samorządu miejskiego w tych miastach, które są wyłączone z organizacji powiatowej, rządowej i samorządowej. — Prezydenci tych miast powinni otrzymać jako funkcję zleconą przez państwo, władzę starostw, z wyjątkiem jednak pewnych spraw, które należy dokładnie określić a które władza rządowa winna zatrzymać w swoim ręku. Należą tu sprawy bezpieczeństwa publicznego w ścisłym tego słowa znaczeniu i inne z nimi związane. Sprawy te pozostawić należy przy starostwie powiatowem, w którego powiecie leży wyłączone miasto, zaś w miastach: Poznań, Kraków, Lwów, Łódź, Wilno, i Lublin,—przy Magistratach jako osobnych starostwach grodzkich.

Komisja p. Bobrzyńskiego, przeprowadzając te zasady, zatrzymuje się jednak w połowie, gdyż zespolenie władz administracyjnych przewiduje tylko w sześciu miastach większych (nie wspominając zupełnie o odszkodowaniu dla miast). Obawia się że pokrewnę urzędy magistratów innych miast, nietylko większych ale i zupełnie średnich, nie podążają zadaniom wynikającym z zespolenia władz administracyjnych. Przeczą temu podane przez nas przykłady, z których przecież jasno wynika, że obecne już Magistraty wykonują właściwe zadania administracji państwowej na terenie miast, wykonują ją dobrze i co najważniejsze, zupełnie bezpłatnie.

Co się tyczy administracji skarbowej otrzymaliśmy również dane z 8-miu miast różnego typu, różnej wielkości i w różnych częściach kraju położonych, a to z Poznania, Grudziądza, Rybnika, Częstochowy, Radomia i Dąbrowy Górniczej, Kołomyi, wreszcie Łucka.

Dają nam one obraz obecnego systemu podatkowego państwowego i komunalnego, a więc jaka jest ilość i jaki rodzaj podatków tak państwowych jak i komunalnych pobieranych na terenie miasta, terminy tych podatków, wysokość wymiaru, procentowy stosunek wysokości wymiaru danego podatku państw. do ogółu podatków państwowych, jak i komunalnego do ogółu podatków komunalnych, — wreszcie dają obraz obecnej administracji skarbowej, a więc jak władza ściąga podatek, ilu przytem zatrudnia się urzędników miejskich i państwowych oraz jakie to pociąga za sobą koszta.

W danych tych uderza przedewszystkiem ogromna ilość i różnorodność podatków na terenie miata, która w większych miastach, jak np. Radom, dochodzi do cyfry 10 rodzajów podatków państwowych, zaś 18 rodzajów podatków komunalnych.

Mimo prawie podwójnej ilości podatków komunalnych, a nawet zajęcia urzędników miejskich niektórymi podatkami państwowymi, liczba zajętych temi czynnościami urzędników miejskich jest mniejszą a co najmniej równą ilości państwowych urzędników skarbowych zajętych na terenie miasta. I tak w mieście Radomiu 17 rodzajów podatków i dodatków wymierza i ściąga 11 urzędników miejskich zaś 11 rodzajów podatków i dodatków wymierza i ściąga 10 urzędników państwowych.

Wymowniejszy obraz daje miasto Grudziądz a mianowicie w mieście tem 14 rodzajów podatków i dodatków wymierza i ściąga 32 urzędników miejskich, zaś 11 rodzajów podatków i dodatków wymierza i ściąga 34 urzędników państwowych.

Wniosek stąd, iż sprawna administracja skarbowa w każdym z tych miast w razie przejęcia na siebie wymiaru i poboru tych podatków — których czynności obecnie ciążą na władzach państwowych, wymaga stosunkowo niewielkiego zwiększenia obecnego personelu miejskiego, a natomiast redukcja niepotrzebnych w takim wypadku państwowych urzędników skarbowych, a nawet odpowiednie odszkodowanie dane miastom, przyczyni się w znacznej mierze do zmniejszenia wydatków państwowych. Jeżeli weźmiemy tylko pod uwagę dla przykładu dwa wyżej wspomniane miasta, to przejęcie przez Magistrat m. Radomia wymiaru i poboru podatków państwowych zwiększy wprawdzie personel miejski o 8 urzędników i obciąży budżet Magistratu kwotą około 25.000 złotych, ale pozwoli zredukować jako niepotrzebnych 11 urzędników państwowych; przejęcie zaś tych funkcyj przez Magistrat m. Grudziądza da w wyniku możliwość redukcji około 14 państwowych urzędników skarbowych przy powiększeniu personelu miejskiego o 20 urzędników kosztem 50.000 zł.

Różnorodność terminów płatności poszczególnych podatków powoduje również zwiększenie kosztów administracji skarbowej. I tak, na każdy miesiąc przypadają terminy płatności najmniej dwóch podatków a w niektórych miesiącach i 4 podatki, ponadto szereg innych płatnych w 14 i więcej dni po doręczeniu nakazu płatności.

Jakież jest zaś obciążenie ludności w miastach, które jak już poruszyliśmy poprzednio spełniają większość czynności wykonawczych w zastępstwie urzędów państwowych, wyręczając się Magistratami? Odpowiedź na to pytanie daje podana niżej tabelka, z której wynika, że we wszystkich

miastach bez względu na położenie, obciążenie na głowę ludności podatkami państwowymi jest o wiele większe niż podatkami komunalnymi.

M i a s t o	Województwo	Obciążenie w zł. na głowę ludności podatkami:	
		państwowymi	komunalnymi
Poznań	Poznańskie	145	35
Grudziądz	Pomorskie	49	19
Rybnik	Śląskie	17	13
Kołomyja	Stanisławowskie	26	10
Łuck	Wołyńskie	53	19
Radom	Kieleckie	39	19
Częstochowa	Kieleckie	49	23

Kiedy uchwałą Rady Ministrów z dnia 16/XII—1925 r. powołano pod przewodnictwem p. Viceministra Markowskiego Komisję do rozważenia i wytknięcia kierunku zasad ewentualnych reform w rachunkowości i liczebności państwowej, Komisja ta za jedną z głównych przyczyn wysokich kosztów administracji państwowej uznała istniejący w Państwie system podatkowy, choćby tylko ze względu na dużą ilość podatków bezpośrednich, wymierzanych osobno w różnych terminach i na niejednorodnych podstawach, który to system obciąża pozatem Skarb Państwa przez pobieranie jeszcze procentowych dodatków do wszystkich prawie podatków państwowych na rzecz ciał samorządowych i przez rozdzielanie pobranych sum między poszczególne związki samorządowe.

Tego rodzaju system zmusza do utrzymywania bardzo licznego personelu wymiarowego i rachunkowego.

Uznaje też to komisja, że w dziedzinie skarbowości może być osiągnięta duża oszczędność, nie inaczej jednak jak przez gruntową zmianę obecnego systemu podatkowego a w szczególności przez pozostawienie dla Skarbu kilku głównych podatków jako to: obrotowego, dochodowego i majątkowego wraz z podatkiem od spadków i darowizn i podatkiem od kapitałów i rent, tudzież przez ustąpienie samorządom w całości niektórych podatków a mianowicie gruntowego, budynkowego i patentowego.

Nie wspomina natomiast komisja o konieczności zespolenia władz skarbowych na terenie miasta w zarządzie miasta, chociaż wniosek taki jak już wykazaliśmy, nasuwa się jako logiczna konsenkwencja.

KRONIKA.

Z ŻYCIA MIAST.

Szkolnictwo i oświata.

W dn. 17/VII r. b. Rada m. uchwaliła zaciągnąć długoterminową pożyczkę w sumie 250.000 zł. Suma ta użyta będzie na budowę 2-ch szkół powszechnych.

Lipno

Magistrat w dn. 18/V r. b. uchwalił kredyt na nagrody dla uczniów szkół powszechnych za pilność, postępy w naukach, czystość i wzorowe zachowanie się. Na ten cel przeznaczono sumę zł. 300.

Włocławek

Kultura i sztuka.

Na urządzenie „Święta Pieśni” w szkołach powszechnych Rada M. w dn. 7/VI r. b. uchwaliła wyasygnować 200 zł.

Kielce

W celu przyjęcia z pomocą sekcji teatralnej T-wa „Sokół” Magistrat uchwalił w dn. 21/VIII r. b. udzielić subwencji w sumie 2.000 zł.

Równe

Celem uczczenia pamięci pisarzy polskich, którzy w dobie ucisku i niewoli okryli sławą polskie piśmiennictwo, Rada M. uchwaliła w dn. 15/IV r. b. ufundowanie nagrody literackiej m. st. Warszawy, w sumie 15.000 zł. Ogłoszenie nazwiska laureata nagrody nastąpi corocznie w dzień 3-go maja.

Warszawa

Higiena, sprawy sanitarne i wychowanie fizyczne.

W dn. 11/VI Rada M. uchwaliła udzielać krótkoterminowe pożyczki po 700 zł. — właścicielom domów, na przeprowadzenie połączeń domowych kanalizacyjnych i wodociągowych.

Bydgoszcz

- Grodno** W dn. 26/VIII r. b. Rada M. uchwaliła wyasygnować kwotę 200 zł. na nagrody dla zwycięzców w zawodach pływackich, urządzanych przez Wojskowy Klub Wioślarski.
- „ W związku z szerzeniem się chorób zakaźnych a głównie szkarlatyny, Rada M. w dn. 26/VIII r. b. uchwaliła wyasygnować zł. 5.375 — na przeprowadzenie szczepień ochronnych.
- Łódź** Przy Wydziale Zdrowotności Publ. powstała sekcja walki z rakiem, staraniem której otwarto w Łodzi pierwszą przychodnię przeciwrakową. Zadaniem nowej placówki będzie nie tylko leczenie i propaganda, lecz również zajmie się ona ścisłymi badaniami naukowymi raka.
- Mikołów** Rada M. w dn. 4/IX r. b. uchwaliła wypłacić Kadrcze Instruktorskiej Mikołów, sumę 100 zł. na koszt urzędu święta wychowania fizycznego.
- Siedlca** Uznając konieczność poparcia działalności T-wa przeciwgruźliczego w Siedlcach, Rada M. w dn. 5/III r. b. postanowiła wypłacić temuż T-wu subsydjum w sumie 8.000 zł.
- Warszawa** Wydział techniczny Magistratu przystąpił do przebudowy b. fortu na Szczęśliwicach na wielki Stadjon sportowy.
- „ Na terenie miejskiego sanatorium dla chorych na płuca w Otwocku, postanowiono urządzić park leśny. Przy urządzeniu parku zostaną zatrudnieni bezrobotni.
- „ Magistrat przyznał zasiłek w sumie 6.000 zł. dla Ligi szkolnej przeciwgruźliczej, na utrzymanie na kolonjach letnich 500 dzieci zagrożonych gruźlicą.
- Włocławek** Na posiedzeniu w dn. 1/VI r. b. Magistrat uchwalił wysłać do Ciecchocinka 120 dzieci ze szkół powsz. Tytułem kosztów, za przejazd do Ciecchocinka w obie strony, rodzice dzieci mają wpłacić do kasy miejskiej 3 zł. od dziecka, przyczem dzieci ubogie będą od tego zwolnione.

Opieka społeczna.

- Włocławek** W dn. 18/V r. b. Magistrat uchwalił wydawać biednym, obarczonym liczną rodziną, bony żywnościowe w wysokości po 3 zł. na dziecko. Wynikłe stąd koszty postanowiono pokryć do sumy 2.000 zł. z przyznanej przez Województwo zapomogi na akcję dożywiania dzieci.

Walka z bezrobociem.

Zarząd miasta otrzymał 50.000 zł. tytułem pierwszej raty pożyczki zaciągniętej u rządu w sumie 150.000 zł. na uruchomienie robót miejskich celem zatrudnienia bezrobotnych.

Gniezno

W lipcu r. b. pracowało na robotach miejskich około 50 robotników przy następujących robotach: ukończono niwelacje targowisk miejskich, ukończono układanie chodnika przy ul. 3-go Maja, ułożono 800 mtr.² bruku, przystąpiono do niwelacji 3-ch ulic, poreperowano mostki w mieście.

Łowicz

W dn. 23/IV r. b. Rada M. uchwaliła zaciągnąć w Skarbie Państwa pożyczkę w sumie zł. 200.000. Pożyczka użyta będzie na roboty inwestycyjne.

Łódź

W ciągu sierpnia r. b. na robotach miejskich było zatrudnionych 6.900 bezrobotnych, głównie przy budowie dróg i kanalizacji, oraz na plantacjach miejskich.

Wilno

Od dn. 17/IV r. b. Magistrat wprowadził nowy system wydawania zapomóg bezrobotnym: zamiast pomocy pieniężnej lub bezpłatnych obiadów, potrzebujący pomocy będą otrzymywali kartki w Wydz. Opieki Społ. do kierowników robót miejskich w celu zatrudnienia w ciągu 2—4-ch dni; za pracę otrzymywać będą pieniądze. Kto się nie zgłosi do pracy w oznaczonym terminie, traci prawo do pomocy ze strony Magistratu.

Warszawa

Kwestja mieszkaniowa.

Magistrat Kutna w sierpniu zatwierdził 6 planów budowlanych.

Kutno

W lipcu r. b. Magistrat zatwierdził następujące plany budowlane:

Lublin

22 plany domów mieszkalnych,

1 plan przebudowy domu,

1 „ „ budynków gospodarskich.

W m-cach czerwcu, lipcu i sierpniu r. b. udzielono 21 zezwoleń na budowy domów i 72 zezwoleń na remonty.

Mława

W dn. 23/VII r. b. Magistrat wydał następujące zezwolenia budowlane:

Otwock

5 na budowę domów mieszkalnych,

3 „ „ remont i drobne przeróbki.

Zatwierdzono w sierpniu r. b. następujące plany budowlane:

Równe

24 planów domów mieszkalnych

18 „ „ budynków gospodarskich,

oraz udzielono 20 zezwoleń na przeróbki i remont.

- Sosnowiec** W sierpniu r. b. wydano następujące zezwolenia budowlane:
- 8 na domy mieszkalne,
 - 3 „ budynki gospodarskie,
 - 5 „ remont i przeróbki,
 - 2 „ nadbudowę domów.
- Warszawa** W ciągu lipca r. b. udzielono następujących zezwoleń budowlanych:
- 44 na domy mieszkalne,
 - 7 „ przebudowy domów,
 - 8 „ nadbudowy,
 - 8 „ budowę fabrycznych budynków,
 - 8 „ przebudowę fabrycznych budynków,
 - 7 „ budowę gmachów użyteczności publicznej,
 - 2 „ przebudowę gmachów użyteczności publicznej,
 - 15 „ budowę nowych budynków gospodarskich,
 - 1 „ przebudowę „ „

Różne.

- Bydgoszcz** Rada m. w dn. 11/VI r. b. przyznała następujące subsydja: Związkowi Cywilnych Niewidomych zł. 200 i na Dom Policjanta Polskiego w Warszawie zł. 1.000.
- Chełmno** Z okazji 500-lecia istnienia Bractwa Strzeleckiego św. Trójcy, Rada m. dn. 22/VI r. b. uchwaliła wyasygnować subwencję w sumie 500 zł.
- Mikołów** W dn. 4/IX r. b. Rada m. przyznała Stow. Akademików ze Śląska subwencję w sumie 200 zł. Na temże posiedzeniu przystąpiono w charakterze członka wspierającego do Związku Ochotniczego Kolumn Sanitarnych ze składką roczną 50 zł.
- Równa** Magistrat w dn. 7/IX r. b. uchwalił zapisać się na Członka Fundatora Zjednoczenia Pracowników Niewidomych w Rzeczypospolitej Polskiej. Na temże posiedzeniu uchwalono wstawić do budżetu na 1927 rok sumę zł. 5.000 jako subwencję na „Dom Żołnierza Polskiego”.
- Świecie** Rada m. w dn. 19/VIII r. b. uchwaliła przystąpić w charakterze członka do T-wa Opieki nad niewidomymi ze składką roczną 40 zł.
- Warszawa** Komitetowi najbardziej potrzebujących Rada m. w dn. 6/V r. b. przyznała subsydjum w sumie 5.000 zł.

KRONIKA ZAGRANICZNA.

Ustrój miejski w różnych krajach.

(„*Le Régime Municipal dans les divers Pays*”).

Wydawnictwo Międzyn. Związku Miast.

(Ciąg dalszy).

W ł o c h y.

Historja. Obecny system samorządowy włoski powstał z prawodawstwa obowiązującego w Królestwie Sardynji, które znów przyjęło zasady prawodawstwa francuskiego. Po zjednoczeniu Włoch w 1861 r. system ten rozciągnięto na kraj cały, i, pomimo pewnych zmian, zasady główne nie zostały zniesione.

Statystyka gmin. Włochy podobnie jak Francja podzielone są na gminy, których obecnie jest 9.148. Gminy te we Włoszech mają podziały nazwane „frazioni”. Każda taka *frakcja* o ile ma więcej niż 500 mieszk. może posiadać swoje nieruchomości i fundusze odrębne, oraz może samodzielnie nakładać opłaty, wreszcie stanowić jednostkę wyborczą przy wyborach członków rady gminnej“.

Rada gminna. Wybrani członkowie rady gminnej piastują swój urząd bezpłatnie przez lat 4.

Wybory. Każdy obywatel mający lat 21, opłacający podatki i posiadający pewien dochód, może głosować w wyborach gminnych, o ile nie jest pozbawiony praw i o ile jest zapisany w księgach stanu cywilnego gminy, oraz umie czytać i pisać. W 1925 r. Izba Deputowanych uchwaliła projekt prawa głosu dla kobiet, przy wyborach administracyjnych. Głosować mogą kobiety które skończyły 25 lat i mają minimum wykształcenia, czyli naukę z 3-ch lat szkoły powsz. Ten warunek nie jest wymagany od: a) matek i żon żołnierzy zabitych na wojnie, b) wdów, które stoją na czele rodzin lub są opiekunkami dzieci, c) kobiet dekorowanych na wojnie lub za

pracę obywatelską, d) kobiet, które płacą podatki wynoszące rocznie minimum 100 lir., a umiejących czytać i pisać.

Mer. Rada gminna wybiera mera, który jest naczelnikiem administracji gminnej a zarazem urzędnikiem rządowym. Mer jest wybierany na lat 4, i może być wybierany ponownie tak długo, jak długo jest członkiem rady.

Komitet wykonawczy rady gminnej. Rada gminna wybiera również na lat 4-y Komitet miejski (giunta municipale). Mer przewodniczy komitetowi, który reprezentuje radę gminną w czasie przerw między posiedzeniami i zajmuje się bieżącą administracją. Komitet składa radzie doroczne sprawozdania.

Działalność gmin. Gminy muszą dbać o higienę, pomoc lekarską i publiczną, zajmują się drogami gminnymi, sprawą budowlaną, zaopatrzeniem w wodę. Gminy mogą zajmować się jeszcze innymi sprawami; wydatki jednak, które są z nimi związane, wówczas są przyjęte, gdy dotyczą one rzeczywiście spraw użyteczności publicznej.

Citta. Tytuł „Citta” jest honorowy. Nadaje się go gminom liczącym przynajmniej 10.000 mieszk., które odznaczyły się przez swoją historję lub zabytki, lub specjalnie dobrą administracją, głównie w zakresie nauczania i pomocy społecznej.

Prowincje. Statystyka. Włochy po ostatniej wojnie obejmują 76 prowincyj (przed wojną 69).

Prefekt. Na czele prowincji stoi prefekt mianowany przez króla na przedstawienie Min. Spraw Wewn. Jest on przedstawicielem władzy centralnej, i w tym charakterze ma prawo kontroli poczynań samorządowych z zakresu publicznego. Odpowiedzialny jest przed Ministrem Spr. Wewn. lecz wykonuje również instrukcje innych ministerstw w sprawach zależnych od ich kompetencji. Prefekt posiada prawo kontroli organów samorządowych, oraz zatwierdza postanowienia powzięte przez nie.

Do pomocy ma prefekt pod-prefekta, który zajmuje się sprawami swego obwodu; ma on do swej dyspozycji personel administracyjny i policyjny w swoim obwodzie. Sprawuje on kontrolę samorządów w obwodzie i wykonuje wszelkie zlecenia prefekta.

Rada prowincjonalna. Każda prowincja ma swoją radę wybraną na lat 4-y. Rada sama wybiera przewodniczącego; posiedzenia odbywają się raz do roku.

Deputacja prowincjonalna (Deputazione provinciale). Rada wybiera deputację z pośród siebie; jest to władza wykonawcza rady: przygotowuje budżety, mianuje urzędników z wyjątkiem szefów wydziałów, zawiera kontrakty, zastępuje radę w razach wyjątkowych.

Działalność prowincyj. Władze prowincjonalne muszą obowiązkowo zajmować się drogami w prowincji, tworzeniem i utrzymywaniem instytucyj technicznych i naukowych, oraz higieną publiczną i opieką nad umysłowo chorymi.

Prowincjonalna rada administracyjna. Każda prowincja ma swoją radę administracyjną (Giunta provinciale amministrativa), składającą się z prefekta, intendenta finansów i 2-ch urzędników prefektury, mianowanych corocznie przez rząd centralny, oraz 5-ciu członków mianowanych przez radę prowincjonalną na 4-y lata. Rada administracyjna sprawuje kontrolę nad działalnością władz miejscowych samorządowych; jest trybunałem administracyjnym 1-ej instancji.

Finanse. Dodatki do podatków rządowych. Gminy i prowincje mogą w granicach określonych podwyższać podatki od ziemi i budynków; gminy mogą też na mocy uchwały z 1923 r. pobierać progresywny podatek od obrotu, muszą jednak na to uzyskać pozwolenie Min. Skarbu.

Opłaty miejscowe. Pozatem gminy mogą pobierać opłaty od przedsiębiorstw przynoszących ponad 2.000 lir zysku, o ile całość lub część zysku zrealizowaną została w danej gminie. O ile przedsiębiorstwo ma filje w kilku gminach, podziałem opłaty zajmuje się „Agenzia delle imposte”. Podatek ten waha się od 1,60%—2%. Gmina pobierać może podatek od zawodów dających najmniej 2.000 lir dochodu. Gminy i prowincje mogą pobierać również opłatę za użycie dróg przez osoby które, ich używają ponad normę. Opłata ta równa się trzeciej części kosztu utrzymania drogi.

Gminy i prowincje mogą również pobierać podatek z powodu podniesienia się wartości pewnych nieruchomości, gdy szacunek ten podwyższa się z powodu przeprowadzenia pewnych robót publicznych. Podatek taki może dojść w niektórych razach do jednej trzeciej kosztów przedsięwziętych robót publicznych.

Gminy mogą pobierać opłaty od psów, wozów, napoi wysokowych, zwierząt, fortepianów i t. d. jak również b. ważny podatek konsumpcyjny, opłaty od miejsc targowych, rzeźni, wagi miejskiej i t. d.

Komisje gminne. Każdy spór, odnoszący się do opłat gminnych lub prowincjonalnych, jest poddawany do rozważenia komisji finansowej; od decyzji komisji odwołać się można do rady administracyjnej prowincji. Członków komisji mianuje rada gminna. Może ona składać się częściowo z członków mianowanych z osób z poza rady gminnej.

Pożyczki. Na cele higieniczne, na budowę dróg i tanich domów, szkół i t. d. gminy mogą otrzymywać długoterminową pożyczkę od urzędu depozytów i pożyczek.

Kontrola finansowa. Prefekt i rada administracyjna kontrolują administrację finansami gminnymi i prowincjonalnymi.

Kontrola władz samorządowych.

Kontrola gmin. Kontrolę działalności gmin sprawuje prefekt, który zatwierdza postanowienia gmin; odnosi się to naogół do ich legalności. Pozatem pewne rzeczy, zdecydowane przez gminę, wymagają aprobaty prowincjonalnej rady administracyjnej. Odnosi się to głównie do decyzji w sprawach finansowych, ustalania przepisów, lub w sprawach tworzenia nowych dróg i ich klasyfikacji. Prefekt może sam upoważnić urzędnika nazwanego „komisarzem prefektury”, do zajęcia się temi sprawami, które rada gminna danej miejscowości zaniedbuje. Rząd może zawsze unieważnić te postanowienia rady gminnej które są sprzeczne z prawem lub przepisami obowiązującymi, jak również w pewnych wypadkach może rozwiązać radę i na jej miejsce oraz miejsce mera wyznaczyć Komisarza Królewskiego.

Kontrola prowincji. Postanowienia rad prowincjonalnych przedstawia się prefektowi do aprobaty, w rzeczach odnoszących się do ich legalnej strony; sprawę czy dana decyzja jest potrzebną i korzystną, kontroluje prowincjonalna rada administracyjna. Rada prowincjonalna w pewnych razach może być rozwiązana; wówczas zastępuje ją komisja nadzwyczajna (commission straordinaria).

Sądownictwo administracyjne. Wszelkie skargi na działalność władz miejscowych i spory administracyjne mogą być sądzone bądź przez sądy zwykłe, bądź trybunały administracyjne. Niezależnie od tego można się odnosić do władz wyższych przeciwko wszelkim zarządzeniom pochodzącym od władzy niższej, która nie ma prawa ostatecznego stanowienia o rzeczy. Władza wyższa może takie zarządzenie znieść całkowicie lub też zmienić. Pozatem jest jeszcze odwołanie nadzwyczajne do króla, przeciwko decyzji władzy wyższej; odwołanie takie odnosi się do ostatecznych decyzji władzy samorządowej, lecz tylko do strony prawnej danego postanowienia.

Zarząd pewnymi działami służby publicznej.

1) Higiena publiczna. Higieną publiczną zajmują się prefekci i merowie pod kierunkiem Ministra Spr. Wewn. Każda prefektura ma swoją prowincjonalną radę higieniczną i urzędnika do prowincjonalnych spraw leczniczych; obowiązkiem jego jest kontrolowanie warunków higienicznych w prowincji i gminach, oraz czuwanie nad wykonywaniem praw i przepisów sanitarnych. Prefekt na wniosek rady musi mianować takiego urzędnika

dla każdej gminy, która obowiązana jest do płacenia mu pensji. Urzędnik ten czuwa nad stanem sanitarnym gminy, o czym zdaje sprawę do urzędu prowincjonalnego.

Do zakresu działania gminy w sprawach sanitarnych należy wszystko co się odnosi do dziedziny zdrowia, oraz bezpłatna pomoc lekarska, rozdawnictwo lekarstw ubogim gminy, która utrzymuje lekarzy i służbę sanitarną, obowiązana do udzielania tej pomocy; prowincje obejmują szerszy zakres działania: muszą one np. tworzyć specjalne laboratorja, z których korzystają gminy (wyjątek stanowią miasta ponad 150.000 mieszk., które urządzają laboratorja na swój użytek). Pozatem prowincje obowiązane są do walki z chorobami (gruźlica), do sprowadzania szczepionek, lekarstw niezbędnych do tej walki.

2) Nauczanie. Nauczanie powszechne i początkowe organizuje administracja samorządowa przy pomocy subsydjów płaconych przez rząd gminy. Szkoły te kontrolują inspektorzy z ramienia Ministerstwa Oświaty. Naogół władze gminne nie są odpowiedzialne za administrację nauczaniem, jednakże w gminach większych administracja ta może być oddaną władzom samorządowym pod pewnemi warunkami.

3) Drogi. Prowincje odpowiedzialne są za utrzymywanie dróg prowincjonalnych, zaś gminy obowiązane są do utrzymywania dróg gminnych. Podziału kosztów, wpływających z utrzymania, ulepszenia lub budowy dróg, dokonuje rada gminna lub prowincjonalna; uchwały te muszą być przyjęte przez prowincjonalną radę administracyjną i zatwierdzone przez Ministra Skarbu.

4) Pomoc społeczna. Prawo z 1859 r., uzupełnione w 1890 r., mówi, iż każda gmina obowiązana jest do tworzenia biura dobroczynnego, którego członkowie mianowani są przez radę gminną; sprawują oni swój urząd przez 4-y lata, zaś w jednej czwartej zmieniani są co roku. Do działalności biura należy zarząd majątkiem, reprezentowanie spraw ubogich przed władzami administracyjnymi i sądowymi, opieka nad ślepych, głuchoniemymi i sierotami. Biuro naogół nie zajmuje się rozdawnictwem pomocy.

Dobroczynność gminna utrzymuje się z datków dobrowolnych, zapisów i darów. Pomoc biednym udzielana jest głównie przez publiczne instytucje dobroczynne (istituzioni pubbliche di beneficenza). Są to instytucje prywatne, uznane przez prawo. Podlegają one kontroli sprawowanej przez prowincjonalną komisję dobroczynną. Na czele komisji stoi prefekt.

5) Policja. Policja jest państwową, jest pod władzą Ministra Spr. Wewn. i odpowiada za swe czynności przed prefektem, pod - prefektem i merem, jako urzędnikami rządowymi.

Zakończenie. Ustrój gminy włoskiej ogromnie jest zbliżony do ustroju francuskiego. W porównaniu z merem francuskim, może włoski *sindaco* jest więcej urzędnikiem gminy niż urzędnikiem rządu, z drugiej jednak strony prowincjonalna rada administracyjna jest organizacją dodatkową, kontrolującą wraz z prefektem czyny gmin. Ostatnio (1925 r.) rząd mianował w Rzymie gubernatora, zamiast mera; ma on do pomocy 10 wice-gubernatorów i 10 rektorów również mianowanych przez rząd. Poza tem wprowadzono urząd „Podestas”: są to urzędnicy sprawujący władzę mera i rady miejskiej w gminach, których ludność nie przewyższa 5.000 mieszk. Poważne zmiany w ustroju miejskim Włoch, są obecnie w stadium przygotowawczem.

Hiszpanja.

Historja. Ustrój gminy uważany jest w Hiszpanji nie za wytwór prawa, lecz za organizację poprzedzającą państwo. Za datę historii administracji nowożytnej uważają rok 1812. Aż do czasów najnowszych samorzady rządziły się prawem o gminie miejskiej z 1877 i prawem o samorządzie prowincjonalnym z 1882 r. W 1924 r. uchwalono nowe prawo samorządu miejskiego, zaś w marcu 1925 r. przyjęto nowe prawo o samorządzie prowincjonalnym. Prawa te dają większą swobodę w zakresie administracyjnym i finansowym.

Gminy. Hiszpańskie „municipio” odpowiada pojęciu gminy w innych krajach; dzieli się także „municipio” na części noszące najrozmaitsze nazwy: *anejos, parroginas, lugares, aldeas, caserio i poblados*. Części te obdarzone są samorządem w pewnej mierze. Liczba gmin w Hiszpanji wynosi przeszło 9.000. Gminy mogą tworzyć stowarzyszenia; gminy małe o ludności niższej niż 2.000 mieszk. mogą być zmuszone do zrzeszenia się w sprawach dotyczących wypełnienia obowiązków nałożonych przez państwo. Takie gminy zrzeszone niezależne są i wolne tam, gdzie w grę wchodzi ich własne sprawy samorządowe.

Wybory. Gminne prawo głosu posiadają mężczyźni, mający 23 lat i kobiety w tym samym wieku, o ile są głowami rodzin w sensie prawnym.

Władze muncypalne. Gminy o ludności poniżej 1.000 mieszk. rządzone są przez ogólne zebranie t. zw. „rady otwarte” (*concejo abierto*).

W zgromadzeniu takim w gminach poniżej 500 mieszk. biorą udział wszyscy wyborcy, zaś w gminach mających ludność wyższą niż 500 mieszk., lecz nie przekraczającą liczby 1.000, w zgromadzeniu bierze udział połowa wyborców. W tym wypadku członkowie rady urzędują lat 6. Połowa rady zmienia się co 3 lata. Gminy (*municipio*) o ludności wyższej niż 1.000 mieszk. rządzone są przez rady miejskie. Składają się one z naczelnika mera

(alcade) pomocników mera (temientes de alcade) i radnych wybranych przez powszechne głosowanie, które wybiera też jednocześnie zastępców radnych.

Jako uzupełnienie radnych, gmina może mieć 3—16 radnych przedstawicieli stowarzyszeń i korporacyj. Prowincjonalne biuro statystyki ludności zapisuje w księdze specjalnej wszystkie stowarzyszenia, towarzystwa itd. które istnieją legalnie przez lat 6 w danej miejscowości, i które proszą o zarejestrowanie.

Stowarzyszenia zarejestrowane dzielą się na 3 grupy, według tego co mają na celu: a) bogactwo lub produkcję, b) pracę lub c) rolnictwo i inne cele. Każda z tych grup ma sobie przyznaną trzecią część radnych, przypadających na stowarzyszenia i korporacje. Radnych tych wybierają delegaci wyznaczeni w tym celu przez stowarzyszenia. Każdy delegat przedstawia jedno stowarzyszenie.

Radni zwykli i korporacyjni spełniają swój urząd bezpłatnie w ciągu 6-iu lat. Połowa każdej grupy ustępuje co 3 lata. Ustępujący nie mogą być ponownie wybranymi w ciągu 3-ich lat. Do rady w obu grupach wybranym być może obywatel mający 25 lat. W gminach z ludnością mniejszą niż 1.000 mieszk. radny musi umieć czytać i pisać, oraz musi być członkiem tego cechu, który reprezentuje.

Mer (alcade). Wybierany jest z pośród rady lub z grona wyborców, o ile mają wszystkie warunki wymagane. Mer wybierany jest na lat 3 i może być wybrany powtórnie na lat 2, głosami $\frac{2}{3}$ rady; jest on przedstawicielem rządu oraz naczelnikiem i władzą wykonawczą w gminie. Mer funkcje swoje spełnia bezpłatnie. W gminach, mających dochód wyższy niż 500.000 pesetów, ustalana jest pewna suma na pokrycie wydatków mera. Suma ta nie przekracza 1% zwykłych dochodów gminy, i nie może przenosić 30.000 pesetów.

W każdej gminie wybierani są ławnicy (temientes de alcade) wybiera się ich tyle, ile obwodów liczy gmina — maksimum dziesięciu. W gminach liczących ponad 30.000 mieszk. wybiera się radnych przysięgłych („concejales jurados”) zajmują się oni sprawami sądownictwa administracyjnego.

Komisja stała. Mer i ławnicy tworzą stałą miejską komisję reprezentującą radę w czasie wakacyjnym. Komisja jest władzą wykonawczą gminy.

Komisja zarządzająca lub rzadca miejski. Gmina o ludności wynoszącej przeszło 50.000, lub taka, której wydatki roczne przenoszą 50 pesetów na głowę, może na żądanie dwudziestej części wyborców wyrażone przez referendum, prosić o wprowadzenie systemu Komisji zarządzającej

lub „City manager” (rządca miejski). Komisja składa się z 4—10 członków wybieranych bezpośrednio, rządcę mianuje rada.

Prawa specjalne. Rada miejska może prosić o nadanie prawa przynależącego jej specjalną formę statutów. Nadanie tego rodzaju musi się zgodzić z zasadami ogólnego prawa miejskiego. Do żądania takiego potrzeba $\frac{2}{3}$ głosów rady. W każdym wypadku prośba kierowana jest za pośrednictwem gubernatora do Ministra Spraw Wewn., który zasięgnąć musi zdania Rady Stanu.

Sekretarz. Rada musi mianować sekretarza w gminach; gdzie płaca sekretarza przewyższyłaby 20% rocznego budżetu, rada musi się porozumieć z drugą gminą, w celu mianowania wspólnego sekretarza.

Działalność zarządów miast. Zarządy miast mają bardzo dużą władzę, obejmującą wszystkie możliwe gałęzie działalności, jak np. higiena, opieka społeczna, nauczanie, utrzymanie dróg, ubezpieczenia społeczne, sprawa mieszkaniowa, policja, straż ogniowa i t. p. Gminy mające więcej niż 10.000 mieszk., oraz takie których ludność wzrosła przynajmniej o 20% od 1910—1920 r., wreszcie gminy o ludności ponad 20.000, o terenach niezabudowanych, lecz mających widoki rozwoju i rozbudowy, muszą obowiązkowo mieć plan regulacyjny, obejmujący tereny dla przyszłego rozwoju miasta.

Niektóre działy obsługi ludności o charakterze ogólnym mogą być unicestwione, w tym wypadku chodzi o urządzenia obsługujące przeważnie pośrednio lub bezpośrednio większość mieszkańców gminy, lub należące do rzędu usług pierwszej potrzeby. Następujące urządzenia publiczne miejskie mogą być eksploatowane jako monopole: wodociągi, elektryczność, gaz, ścieki, czyszczenie ulic, zbieranie śmieci, rzeźnie, piekarnie, tramwaje, chłodnie, targi, koleje w obrębie 40 kl. od gminy. Gdy projekt umiastowienia jakiegoś przedsięwzięcia pociąga za sobą eksploatację monopolową, musi on być przedłożony do rozważenia przez referendum wyborców.

Podrzędne jednostki samorządowe. Jak to było już powiedziane, gminy mogą się dzielić na pomniejsze jednostki, których organizacja zależną jest od tego, czy ludność danej jednostki wynosi mniej czy więcej niż 1.000 mieszk. W miejscowościach o ludności niższej niż 1.000 mieszk. odbywa się conajmniej 2 razy do roku „rada otwarta” (concejo abierto) złożona ze wszystkich wyborców; miejscowości o zaludnieniu ponad 1.000 mieszk. mają radę złożoną z tylu członków, iluby mieli radnych miejskich, gdyby tworzyli niezależną gminę. Takie małe jednostki mogą posiadać własny majątek, przyjmować subsydia, pobierać dodatki do opłat gminnych (gminy do której należą) do wysokości 10%, mogą za zgodą $\frac{2}{3}$

obywateli pobierać opłaty od produktów rolnych, oraz inne opłaty do których upoważnia prawo, pod warunkiem iż podobnych opłat nie pobiera już gmina.

Władze prowincjonalne. Hiszpanja dzieli się od 1833 r. na 49 prowincyj. Na czele prowincji stoi mianowany przez króla gubernator, którym musi być człowiek znający prawo i administrację. Gubernator odpowiedzialny jest za administrację swej prowincji, za wyjątkiem spraw podatkowych, nauczania, oraz kilku innych spraw.

Rady prowincjonalne. Rada prowincjonalna reprezentuje prowincję, zbiera się 2 razy do roku: raz dla przejrzenia i zatwierdzenia rachunków, zaś drugi raz w sprawach budżetu. Rada składa się: z członków wybranych przez powszechne głosowanie, według systemu prowincjonalnego (ci członkowie nie mogą być zarazem radnymi gminnymi), oraz z członków „korporacyjnych” wyznaczonych przez władze miejskie; ci członkowie rady prowincjonalnej muszą być zarazem radcami miejskimi.

Komisja prowincjonalna. Rada prowincjonalna mianuje corocznie komisję; jest to władza wykonawcza, członkowie jej wynagradzani są żetowo za uczestnictwo w posiedzeniach.

Zakres działania władz prowincjonalnych. Rady prowincjonalne zajmują się budową dróg nie objętych planem rządowym, budową linii kolejowych i tramwajowych dla potrzeb miejscowych, budową linii telegraficznych między wsiami, kontrolą nauczania, instytucyj kredytowych, kas oszczędności, ubezpieczeń społecznych, instytucyj dobroczynnych i higienicznych. Zajmują się także budową tanich domów oraz zachęcaniem do podniesienia kultury rolnej, hodowli bydła i t. d.

Związki gmin. Gminy jednej prowincji mogą, zamiast rady prowincjonalnej, utworzyć związek międzygminny. Związek ten powstać może tylko wtedy, gdy opowie się za jego stworzeniem przynajmniej trzecia część gmin prowincji, oddając za projektem $\frac{2}{3}$ głosów swoich wyborców. Również grupa gmin, wynosząca najmniej czwartą część gmin z danej prowincji, może zająć się organizacją, niezależnie od rady prowincjonalnej, części lub całości publicznych urzędzeń w swojej prowincji, pod warunkiem, by większość wyborców z tych gmin była za tym projektem, oraz by została ustalona celowość i pożyteczność takiej odrębnej organizacji. W obu wypadkach potrzebne jest potwierdzenie rządu.

Związek prowincyj. Rady prowincyj z sobą sąsiadujących mogą również tworzyć związki prowincyj o charakterze administracyjnym. Związki te mają na celu wykonywanie robót i obsługę publiczną natury międzyprovincjonalnej. Na czele takiego związku stoi komitet kierowniczy, złożony z delegatów wybranych przez należące do związku rady prowincjonalne

Finanse. Dochody gminne. Na dochody gminne składają się: wpływy z majątku i przedsiębiorstw gminnych, opłaty za korzystanie z urządzeń miejskich, subsydja państwowe i podatki miejscowe. Prawo zezwala na pobieranie opłat samorządowych, pod warunkiem zatwierdzenia ich przez specjalny urząd prowincjonalny reprezentujący Skarb (delegacion de hacienda). Gmina więc pobierać może opłaty od gruntów zabudowanych lub nie, napoi, wozów, mięsa, od obrotów przemysłowych i handlowych, polowań, pogrzebów, dzierżaw. Gmina może też pobierać pewien ogólny podatek od mieszkańców, oparty na oszacowaniu majątku każdego mieszkańca gminy. Szacunek ten przeprowadza się według dobrze wystudjowanego systemu; w tym celu ustalone są 2 komisje szacunkowe: jedna przeprowadza badanie własności gruntowej, druga zajmuje się ruchomościami. Komisyj badających majątek ruchomy jest w gminie tyle ile jest parafij. Członkami tej komisji są podatnicy opodatkowani najwyżej w obu kategoriach, oraz ludzie w części wybrani, w części mianowani. Rada ogólna rozdzielcza składa się z 2-u członków z każdej komisji. Opłata ogólna od mieszkańca nie jest pobieraną w gminach liczących ponad 100.000 mieszk. W gminach, których stolica liczy od 10.000—100.000 mieszk., można pobierać tę opłatę jedynie za zgodą delegata Min. Skarbu.

Pożyczki. Każdy samorząd może zaciągnąć pożyczkę z terminem 90-io dniowym. Rady miejskie mogą zaciągać pożyczki na terminy różne, do wysokości nie przewyższającej $\frac{1}{6}$ dochodu z rzeczy, na które zaciąga się pożyczkę, lecz, z małymi wyjątkami, decyzja co do pożyczki musi być przedstawioną referendum wyborców.

Budżety. Budżety przygotowuje stała komisja miejska, zaś zatwierdza rada. W razie gdy gmina obejmuje niższe jednostki samorządowe, przedstawiciel takiej jednostki musi brać udział razem z radnymi w posiedzeniach ustalających budżet gminy.

Dochody prowincji. Finanse prowincji uległy reorganizacji w 1925 r. Państwo ustępuje radom prowincjonalnym 5% z podatku od ziem uprawnych i od kart tożsamości; jest to opłata dotycząca 3 kategorie podatników a mianowicie: 1) tych których dochód jest obłożony podatkiem od pensyj i płac, 2) tych co płacą podatki od nieruchomości miejskich, od zysku, 3) wszystkie inne osoby. Podatek ten jest progresywny dla każdej kategorii.

Władze prowincjonalne mogą nakładać dodatek w wysokości aż do 100% do opłat miejskich od gruntów niezabudowanych lub nieuprawnych, 10% dodatku do państwowych opłat stemplowych, oraz do niektórych innych opłat. Dodatki do innych opłat są pobierane dla pokrycia nadzwyczajnych pożyczek lub deficytów budżetowych, wymagają one jednak spe-

cyjnych zarządzeń i muszą być przedstawione władzom miejskim do zatwierdzenia.

Zarząd pewnemi działami służby publicznej.

1) Higijena publiczna. Władze miejskie obowiązane są do czuwania nad higijeną publiczną; rady miejskie obowiązkowo muszą się zajmować wszystkimi sprawami związanymi z higijeną i stroną sanitarną miasta. Gminy liczące przeszło 15.000 mieszk. obowiązane są do stopniowego stwarzania nowożytnych ścieków, muszą prowadzić księgi sanitarne mieszkańców i czuwać nad tem, by każdy mieszkaniec miał dostarczone dziennie 200 litrów wody.

Rady miejskie gmin o 15.000 mieszk. i mniejsze muszą obowiązkowo przeznaczać najmniej 5% swoich dochodów na cele higijeny publicznej. Gminy małe nie mają sumy określonej, lecz w każdym razie suma, przeznaczana przez nie na cele higijeny, musi być dostateczną.

Rady miejskie obowiązane są do czuwania nad stanem mieszkań, do burzenia domów niehigienicznych, stawiania nowych, projektowania dzielnic mieszkalnych, budowania wodociągów i kanalizacji.

Projekty tego rodzaju, o ile powezmą je gminy mające mniej niż 30.000 mieszk., lub nie będące stolicą prowincji, muszą być przedstawiane prowincjonalnej komisji higienicznej; projekty gmin większych podlegają aprobacie centralnej komisji higienicznej. Obie te komisje mianuje Minister Spraw Wewn. na lat 2.

Według dekretu królewskiego z 1925 roku każda gmina miejska obowiązkowo musi mieć swoją komisję higieniczną. Do obowiązków komisji należy układanie przepisów higienicznych, czuwanie nad zdrowiem mieszkańców i wydawanie zarządzeń, które komisja uzna za potrzebne, celem polepszenia stanu higienicznego.

2) Nauczanie. Nauczanie znajduje się pod opieką Ministra Oświecenia i Sztuki, który ma do pomocy Radę Nauczania Publicznego. Gminy i prowincje obowiązane są do tworzenia szkół, znajdujących się pod nadzorem rektorów uniwersytetów. Każda prowincja i gmina ma swoją radę szkolną o charakterze czysto doradczym. Każda prowincja musi mieć swoją wyższą szkołę, zaś rady miast liczących więcej niż 20.000 mieszk. obowiązane są do tworzenia lub wspomagania szkół specjalnych technicznych lub artystycznych, stosownie do potrzeb mieszkańców.

Wydatki na nauczanie początkowe ponosi gmina, która również ponosi wydatki na wszelkie inne szkoły miejskie.

Począwszy od 1926 r. prowincje będą uwolnione od pewnych ciężarów odnoszących się do nauczania.

3) Drogi. W Hiszpanji drogi dzielą się na państwowe prowincjonalne, budowane przez prowincje za zezwoleniem Ministerstwa Robót Publicznych (Fomesito), i wiejskie. Te ostatnie budują gminy swoim kosztem za zezwoleniem gubernatora. Na pokrycie kosztów budowy drogi, mer może nałożyć na każdego mieszkańca podatek bądź pieniężny, bądź w naturze, bądź przez wyznaczenie pracy przy drodze; mer jednak rzadko ucieka się do tego sposobu. Miasta odpowiedzialne są za utrzymanie dróg. Od 1925 r. obowiązek budowy i utrzymania dróg drugorzędnych ponoszą rady prowincjonalne, lecz rząd w przeciągu lat 10 będzie na ten cel używał subsydjów, odpowiadających tym sumom, które uprzednio użyte były na ten cel.

4) Pomoc społeczna. Sprawami pomocy i opieki społecznej zajmuje się gminne biuro dobroczynne. Gminy o ludności nie przewyższającej 15.000 mieszk. obowiązane są do utrzymywania infirmaryj (casa de socorro), by nieść pomoc ciężko chorym lub rannym. Rada miejska może wydawać wszelkie zarządzenia dla ukrócenia żebractwa, może stwarzać szpitale, przytułki, ambulatorja, opiekować się sierotami, dziećmi, chorymi itd.

Gminne biura dobroczynne znajdują się pod nadzorem prowincjonalnego biura dobroczynności.

5) Policja. Władze miejskie obowiązane są do organizowania miejscowej policji, do czuwania nad wypełnianiem obowiązujących przepisów oraz ochrony mienia i życia mieszkańców. Policję kontroluje Ministerstwo Spraw Wewn. za pośrednictwem gubernatorów i merów. Wydatki na policję ponosi państwo.

Gwardja cywilna (guardia civil) jest formą policji zorganizowanej na sposób wojskowy i zależnej od 3 Ministerstw: Wojny, Spraw Wewn. i Robót Publ. Gubernator i merowie mogą tylko żądać pomocy tej policji, nie mają jednak prawa kontroli nad nią.

Madryt posiada specjalną policję, zależną bezpośrednio od Ministra Spraw Wewn.

Zakończenie. System samorządowy hiszpański w zarysach ogólnych jest podobny do francuskiego, różni się jednak od niego tem, iż jest bardziej samodzielny, mniej centralistyczny; prawo nadaje dużą autonomję władzom miejscowym, zaś tendencją nowego ustawodawstwa jest autonomję tę jeszcze bardziej rozszerzyć.

Pozatem cechą charakterystyczną ustroju hiszpańskiego jest dzielenie gmin na mniejsze jednostki administracyjne o pewnej autonomji, udzielenie w radach miejskich przedstawicielstwa związkom i korporacjom, wreszcie możliwość tworzenia przez gminy związków zastępujących rady prowincjonalne. Hiszpanja jeszcze tem różni się od innych krajów łańskich, iż

rozstrzyganie zatargów między władzami gminnymi i osobami postronnymi, należy do kompetencji sądów zwykłych.

D a n j a.

Historja. Administracja miejska w Danji opiera się na systemie dawnych komisarzy opieki społecznej, wybranych w 1803 r. Ustrój ten ostatecznie ustalono w Konstytucji w 1849 r. Organizacja departamentalna głównie opiera się na prawie gminnem 1867 r. i na prawie z 1868 r. o administracji miast posiadających targi. Prawo wyborcze z 1908 r. wprowadziło znaczne zmiany w dziedzinie wyborczej.

Statystyka gmin. Danja obejmuje 1.289 gmin parafjalnych (Sognekommune) i 86 miast posiadających targi (Kobstad).

Rady miejskie. Każda gmina posiada bądź radę parafjalną (Sogne raad), bądź radę miejską (Byraad). Członkowie tych rad wybierani są na lat 4; funkcje swoje spełniają bezpłatnie.

Wybory. Prawo wyborcze czynne i bierne posiadają osoby płci obu, które skończyły lat 25, są duńczykami, mieszkają w gminie od roku, oraz opłacają podatki gminne.

Burmistrz lub przewodniczący. Rady parafjalne i miejskie wybierają przewodniczącego, który w miastach ma tytuł burmistrza (Borgmester). Burmistrz jest jednocześnie urzędnikiem państwowym. Za czynności swe może pobierać wynagrodzenie. Przewodniczący rady parafjalnej pobiera pewne roczne wynagrodzenie.

Działalność władz miejskich. Do działalności władz miejskich należą sprawy higieny, zaopatrywanie mieszkańców w wodę i światło, utrzymywanie dróg, pomoc społeczna, nauczanie, policja (z wyjątkiem miast posiadających targi) straż pożarna, szpitale i t. d. Odpowiedzialne są one za rozkład i pobieranie podatków państwowych od dochodu i nieruchomości.

Miejska władza wykonawcza. Przewodniczący lub burmistrz posiadają władzę wykonawczą. W niektórych miastach burmistrz ma do pomocy ławników (Magistrat) wybranych przez radę miejską, z pomiędzy członków rady.

Komisje mianowane przez rady miejskie. Rady miejskie zazwyczaj wybierają komitety, które zajmują się sprawami sobie powierzonymi zupełnie samodzielnie, pod warunkiem nieprzekraczania sum na dany dział w budżecie rocznym i oddanych do dyspozycji komitetu.

Pozatem rada m. mianuje również członków komisyj, których część musi być mianowaną z pomiędzy urzędników. I tak: do komisji dla spraw pożarnych musi należeć komisarz policji i inspektor pożarny. Komisarz policji jest również członkiem komisji robót publicznych i komisji koncesyjnej.

Departamenty. Danja podzieloną jest na 22 hrabstwa lub departamenty (Amtskommune). W każdym departamencie jest gubernator (Amtmand) mianowany przez Koronę. Jest on przewodniczącym i władzą wykonawczą rady departamentalnej. Do jego obowiązków należy nadzór nad władzami gmin parafjalnych; zawiesić może również wykonanie uchwały rady parafjalnej, o ile uchwała jest niezgodna z prawem, lub przynieść może gminie szkodę.

Gubernator załatwia spory między gminami, odnoszące się do spraw opieki społecznej; przewodniczy komisji szkolnej, mianuje członków policji parafjalnej, oraz naczelników komisarzy i dozorców przy uprzątnięciu śniegu, oraz kontroluje w swoim departamencie, czy stosują się prawa dotyczące straży pożarnych.

Pozatem przewodniczy on komisji ustalającej opłaty od świadectw handlowych, komisji rolniczej, komisji walki z epidemjami.

Rady departamentalne. Każdy departament posiada swoją Radę, wybieraną według systemu pośredniego, czyli członkowie jej wybierani są na lat 6, przez wszystkich radnych parafjalnych z całego departamentu.

Miasta posiadające targi nie mają reprezentantów w sądach departamentalnych, lecz współpracują z nimi w wielu sprawach.

Rady departamentalne odpowiedzialne są za utrzymanie głównych dróg wiejskich, zajmują się pewnymi działami higieny publicznej i wydają zarządzenia w razie zarazy u bydła. Pozatem wydają zezwolenia na otwieranie szynków, i współdziałają przy zastosowaniu praw, odnoszących się do robót publicznych i straży pożarnych.

Finanse. Dochody miejskie. Głównem źródłem wpływów są dochody z majątku i kapitału gminnego, wpływy z przedsiębiorstw miejskich, opłat, kar, podatków gminnych. Podatki gminne policza się od własności gruntowej i od dochodów. Pierwszy z tych podatków opiera się, gdy dotyczy to budowli, na oszacowaniu ubezpieczeniowem.

Podatek od dochodu opiera się na sumie ogólnej dochodu; gmina dostosowuje podatek do warunków każdego podatnika; w gminach parafjalnych robią rozróżnienie między dochodem z pracy a dochodem z kapitału.

Pozatem gmina otrzymuje subsydia państwowe na wydatki związane z nauczaniem, drogami, pomocą starcom i ubogim.

Budżet miejski. Kopje budżetów, które nie ulegają zatwierdzeniom przez władze, o ile opłaty pobierane nie przekreślają pewnej ustalonej wysokości, przesyłane są z gmin parafjalnych do rad departamentalnych; miasta kopje swoich budżetów przesyłają do Min. Spraw Wewn. Roczny wyciąg rachunkowy sprawdzają dwaj komisarze, poczem ostateczną decyzję co do

rachunków gmin parafjalnych wydaje rada departamentalna; decyzja co do rachunków miast należy do kompetencji władz tychże miast.

Dochody departamentalne. Rady departamentalne mogą pobierać podatki od własności gruntowej, lecz nie mają prawa oszacowywania dochodów. Mogą również żądać podatków od gmin parafjalnych, lecz wysokość tych opłat nie może przekraczać trzeciej części wysokości podatku pobieranego od nieruchomości.

Miasta posiadające targi przyczyniają się do pokrycia wydatków związanych z utrzymaniem i budową dróg. Wydatki te miasta pokrywają w takiej proporcji, jaka istnieje między podatkiem gruntowym pobieranym przez miasta a podatkiem gruntowym pobieranym w obwodzie departamentu.

Aprobata Ministra Spr. Wewn. musi być uzyskaną jedynie w tym wypadku, gdy pobierane podatki przewyższają średnią wysokość budżetów z ostatnich trzech lat. Pozatem aprobata Min. Spr. Wewn. jest potrzebną przy zaciąganiu pożyczek, lub kupnie i sprzedaży gruntów gminnych.

Każda gmina co roku wybiera komisję taksacyjną; w miastach komisja ta zajmuje się rozkładem podatków i opłat miejscowych. Od decyzji komisji w sprawach oceny gruntów, służy odwołanie do departamentalnej rady podatkowej.

Zarząd pewnemi działami służby publicznej.

1) Higiena publiczna. Kraj podzielony jest na 26 obwodów sanitarnych departamentalnych (Amtsætgekredse). Każdy obwód ma swego odrębnego urzędnika do spraw higienicznych. Obwody te dzielą się na 80 okręgów; każdy z nich ma swego urzędnika okręgowego do spraw higieny i zdrowia.

Każda gmina, mająca przepisy sanitarne, musi posiadać komisję higieniczną. Komisji tej w miastach przewodniczy komisarz policji. W gminach nie posiadających swojej komisji higienicznej, musi być komisja do spraw epidemji. Jest również tego rodzaju komisja departamentalna, której kompetencja obejmuje wszystkie miasta w departamencie.

Miejskie Komisje higieniczne mają prawo wydawać przepisy sanitarne i zarządzać wszystkie środki, mające na celu higienę publiczną. Władze departamentalne zajmują się szpitalami, zwalczaniem chorób epidemicznych i wenerycznych, szczepieniami ochronnymi i położnictwem.

2) Nauczanie. Każdy departament ma swoją komisję oświatową, złożoną z wszystkich członków rady departamentalnej i z takiej samej liczby członków wybranych przez wszystkie departamentalne rady miejskie.

Komisje szkolne istnieją w każdym „dekanacie” i składają się z nauczyciela, dziekana i jednego członka wybranego. Wszystkie komisje

szkolne tworzą, pod przewodnictwem gubernatora, departamentalną komisję oświatową, która wspólnie z komisją oświatową administruje funduszami przeznaczonymi na nauczanie. Bezpośrednią kontrolę szkół wykonują komisje szkolne.

Departamentalna komisja oświatowa może pobierać podatki od okręgów departamentalnych i miast o targowiskach, na cele pokrycia tych kosztów, na które niema subwencji państwowej.

Jest również miejska komisja oświatowa, składająca się z pastora parafjalnego i kilku członków wybranych przez władze miejskie. Komisja ta ma bezpośredni nadzór nad szkołami i nauczycielami.

3) Drogi. Rady departamentalne zajmują się głównymi drogami wiejskimi za pośrednictwem komisji drogowej. Utrzymanie wszystkich innych dróg i ulic należy do władz miejskich.

4) Opieka społeczna. Opieką społeczną (poza Kopenhagą) zajmuje się komisja rady miejskiej, zaś w okręgach wiejskich komisja rady gminnej. Prace tej komisji podlegają kontroli urzędników płatnych, a więc burmistrza, lub przewodniczącego rady departamentalnej.

W Kopenhadze opieka społeczna należy do trzeciego wydziału rady miejskiej, którego naczelnik „burmistrz 3-ej sekcji” jest specjalistą w tych sprawach i odpowiedzialnym za prace tego wydziału przed radą miejską.

5) Policja. Komisarzy policyjnych mianuje Korona; jest to władza publiczna wyższa, w swoim okręgu. Rady departamentalne są odpowiedzialne za utrzymywanie posterunków policyjnych i t. d. Policję parafjalną mianuje gubernator.

Zakończenie. W Danii obowiązuje system wyborów pośrednich; rady departamentalne składają się z członków wybieranych przez rady gminne parafjalne.

Podatek miejscowy od dochodu pobierają władze miejskie nie zaś departamenty.

Gubernator, odpowiadający francuskiemu prefektowi, ma bardzo obszerny zakres władzy nad radami departamentalnymi i miejskimi, i wykonywa pewną ilość czynności sobie właściwych, w zakresie opieki społecznej.

(Dalszy ciąg nastąpi).

Komunikaty.

Ustawa o gminie wiejskiej.

Zarząd Rady Zjazdów Samorządu Ziemińskiego, po zapoznaniu się z sytuacją w Sejmie i w Rządzie, jaka się wytworzyła w sprawie projektów ustaw o samorządzie, zajął w tej sprawie następujące stanowisko:

1. Jednolita dla całej Rzeczypospolitej ustawa o gminie wiejskiej, jak o tem wnosić można chociażby z istniejących projektów, nie rozwiąże w sposób zadawalający problemu gminnego. Organizacja gminy, jako najniższej jednostki administracji publicznej, winna być, naszym zdaniem, ściśle przystosowana do miejscowych stosunków, te zaś w poszczególnych dzielnicach i okolicach państwa przedstawiają różnice olbrzymie. Powtórze istotne różnice w poszczególnych dzielnicach państwa przedstawia zasadnicza struktura gminy i jej rola w całości administracji państwowej. Nie usuwając tych różnic (co zresztą w samej ustawie o ustroju gminy byłoby niemożliwe, należy bowiem z natury swej do ustaw o podziale administracyjnym państwa i o organizacji administracji państwowej) projekty normują ustrój gminy jednolicie, czyli usiłują zastosować jednakowe przepisy organizacyjne do tworów z istoty swej różnych, co musi być skazane na niepowodzenie.

2. Projekty, gdyby się stały ustawami, przyniosłyby w wielu istotnych kwestjach pogorszenie istniejącego dzisiaj stanu rzeczy. Jest to nieunikniona konsekwencja jednolitej ustawy gminnej, która z konieczności bierze za punkt wyjścia tylko jeden typ gminy z pośród kilku typów, istniejących na obszarze państwa. Pogorszenie dotyczyłoby b. dzielnicy rosyjskiej, a w jeszcze większym stopniu b. dzielnicy pruskiej, gdzie ustrój gminy i jej funkcje są ściśle dostosowane do ustroju całej administracji tej dzielnicy, określonego pruskiemi ustawami o zarządzie krajem, o właściwości władz i t. d. Np. jednym pociągnięciem pióra nie można bez szkody znieść komisarjatów obwodowych w Poznańskim i wójtostw na Pomorzu, o ile się równocześnie nie zmieni przepisów ustawy o właściwości władz i przepisów policyjnych, stanowiących systematyczną całość.

3. Według naszego zdania uchwalenie ustawy gminnej, a raczej ustaw gminnych, powinno poprzedzić uchwalenie ustawy o ustroju administracji w Państwie Polskim. Inaczej przesądzimy o jednym szczególe, nie zając sobie nawet sprawy z tego, jak się będzie przedstawiała całość.

4. W tej chwili ustawy samorządowe są na warsztacie komisji sejmowej. Czy Sejm obecny zdoła je w całości załatwić — trudno jeszcze przesądzać. Cokolwiek nastąpi, uważamy w każdym razie za konieczne wprowadzenie jaknajśpieszniejsze pewnych zmian w dzisiejszym ustawodawstwie, od których zależy normalny rozwój samorządu. Za takie niecierpiące zwłoki zmiany uznajemy:

a) zmiany w ustroju gminy wiejskiej w b. Kongresówce w kierunku określenia uprawnień rady gminnej i przelania na nią kompetencji ogólnych zebrań, które winny być zniesione. To umożliwi legalne funkcjonowanie organów gminnych;

b) zmiany w tej samej dzielnicy, dotyczące wyboru organów gminnych, umożliwiające legalne przeprowadzenie wyborów;

c) zmiany ordynacji gminnej w Małopolsce, umożliwiające przeprowadzenie wyborów, co jest niezbędnym warunkiem ożywienia samorządu w tej dzielnicy;

d) zmiany organizacji samorządu powiatowego w Małopolsce przez zastosowanie w tej dzielnicy przepisów obowiązujących w b. dzielnicy rosyjskiej.

Zjazd pracowników samorządowych woj. lubelskiego.

Dnia 10 października odbędzie się w Lublinie zjazd wojewódzki pracowników samorządu miejskiego, powiatowego i gminnego woj. lubelskiego, organizowany przez Radę Naczelną Związków Pracowników Samorządowych w Warszawie. Zjazd poprzedzony będzie nabożeństwem, odprawionem w Katedrze o godz. 9 rano poczem o godz. 10 nastąpi otwarcie obrad w Sali Rady Miejskiej (Magistrat) według następującego porządku dziennego:

1. Zagajenie zjazdu i wybór prezjdjum.
2. Ustawy ustrojowe samorządu a pracownicy samorządowi.
3. Sprawy zawodowe.
 - a) Uposażenia.
 - b) Emerytury.
 - c) Doszkalanie pracowników.
4. Stosunki pracownicze w woj. lubelskiem.
5. Sprawy organizacyjne.

Rok założenia 1860.

FABRYKA ŻELAZNYCH ROBÓT ORNAMENTACYJNYCH I KONSTRUKCJI H. ZIELEZIŃSKI

WŁAŚCICIEL: Inż. KORNEL KUBACKI

Warszawa, Marszałkowska 11/13. Telefony: 5-74 i 281-43.

Adres telegraficzny: „HAZET—Warszawa“.

W y k o n y w a:

- I. a) **Kompletne Urządzenia Rzeźni w Nowoczesnem Wykonaniu** od najmniejszych (dla 2000 mieszkańców) do największych obiektów według otrzymanych i własnych projektów. (Jesteśmy wykonawcami: największej w Polsce **Nowej Rzeźni Miejskiej w Warszawie** na 100 miejsc uboju wołów).
- b) **Chłodnie sztuczne**, przy udziale wszechświatowej firmy „Atlas“, Ltd., Kopenhaga.
- c) **Poszczególne części urządzeń rzeźni**, jak: dźwigarki, górnicy i wózki do nich, **wózki** flakowe, kiszkowe, konfiskatorowe, do skór i do nawozu, — kabłaki wołowe i świńskie, haki, kadzie do parzenia świń i do mycia flaków, stoły, zbiorniki, **sterelizatory**, wagi etc
- II. **Urządzenia Hal Targowych**: sklepy, jatki, stragany, (Wykonaliśmy trzy największe w Polsce **Hale Targowe** w Warszawie).
- III. **Konstrukcje żelazne** jak: słupy, fermy, dachy, okna (z centralnem zamykaniem), drzwi, bramy, schody, balustrady, kraty (**wykonaliśmy ozdobną kratę przy pomniku Mickiewicza — Warszawa**), ogrodzenia siatkowe, żaluzje stalowe, wystawy sklepowe, **Kraty zwijane** syst. Stieglera do okien i drzwi. Szafki do ubrań w szatniach, szkolnych, fabrycznych i t. d.
- IV. **Konstrukcje specjalne do Elektryfikacji**, jak: Kioski transformatorowe (**dostarczamy dla Elektrowni — Warszawa i Kalisz**), podstawy pod tablice rozdzielcze, słupy i t. p.
- V. **Urządzenia Banków i Skarbców**: Drzwi i okiennice pancerne (**Izba Skarbowa w Lublinie**) — Skrytki (Safesy) (**Skarbiec P. K. O. w Warszawie**), Szafy depozytowe i t. p.
- VI. **Urządzenia Półek ruchomych** w nowoczesnych Bibliotekach, Archiwach (**Biblioteka Krasieńskich i nowy Dział w Uniwersytecie w Warszawie**).
- VII. **Urządzenia techniczne Teatrów**, jak: sceny mechaniczne, kurtyny hydrauliczne, podnośniki do dekoracji, drzwi suwane precyzyjne (**Teatry: Rozmaitości, Polski, Narodowy — Warszawa**).
- VIII. **Wszelkie roboty z blachy żelaznej i miedzianej** — spawane autogenem i lutowane, jak:
 - a) rezerwoary, kotły potrawowe do szpitali, koszar i t. p.
 - b) roboty ornamentacyjne (**Obłożenie ornamentacyjne blachą miedzianą elewacji gmachu Banku Tow. Spółdzielczych w Warszawie**).

POLSKIE FABRYKI MASZYN I WAGONÓW L. ZIELENIEWSKI

W Krakowie, Lwowie i Sanoku Sp. Akcyjna
Naczelną Dyrekcją, KRAKÓW.

HALE TARGOWE I RZEŹNIE, nowoczesne, dla miast i gmin.

CHŁODNIE dla miast, gmin, hoteli, restauracji itd.

KOMPLETNE STACJE WODOCIĄGOWE.

STACJE WODOCIĄGOWE DLA BARDZO GŁĘBOKICH STUDZIEN,
przy zastosowaniu sprężonego powietrza, dla miast, gmin, zakła-
dów przemysłowych, kopalni, itp.

GAZOWNIE I ELEKTROWNIE MIEJSKIE.

MOSTY KOLEJOWE I DROGOWE wszelkich systemów.

WALCE PAROWE, MOTOROWE I KONNE.

MASZYNY PAROWE wszelkich wielkości.

KOTŁY WODNORURKOWE o wielkiej pow. ogrz. i dla wysokiego
ciśnienia, syst. **BABCOCK & WILCOX.**

RUSZTA ŁAŃCUCHOWE syst. **BABCOCK & WILCOX.**

KOTŁY stałe i przewoźne innych systemów.

KOMPRESORY stojące i leżące.

MOTORY Syst. „Diesla“ do 1000 HP. **MOTORY** ropne
„Lech“ do 50 HP.

POGŁĘBIARKI (bagry) lądowe i wodne.

URZĄDZENIA TRANSPORTOWE, żórawie, obrotnice itd. itd.

Rok założenia 1804.

Pracowników 3000.

Dom Handlowo-Techniczny JÓZEF JABŁOŃSKI I S-KA

(Właśc. Józef Jabłoński i Franciszek Paczesniak)

Brześć n. B. ul. Szeroka № 46

**Wykonuje wszelkie roboty wchodzące
w zakres budownictwa.**

BIURO TECHNICZNE ALBERT KARP, Inżynier

Warszawa, Wilcza 54.

Adres telegr.: ALKAR—Warszawa. Telefony: 172-47 i 92-71.

1) Dział ceramiczno-budowlany:

POLECA ZE SWYCH BOGATÓ ZAOPATRZONYCH SKŁADÓW:
PŁYTKI TERAKOTOWE, PŁYTKI GLAZUROWE ŚCIENNE,
KAFLE, CEGŁĘ SZAMOTOWĄ I INNE ARTYKUŁY BUDOWLANE.

2) Dział mechaniczny:

URZĄDZENIA FABRYK LODU I CHŁODNI SZTUCZNYCH
TOW. AKCYJNEGO L. A. RIEDINGER W AUGSBURGU.

MAGISTRAT MIASTA WOŁOMINA

niniejszem ogłasza

K O N K U R S

na sporządzenie pomiarów miasta Wołomina.

Szczegółowe informacje można otrzymać codziennie
w biurze Magistratu w godzinach biurowych.

ROK 1907 ZAŁOŻENIA.

BIURO BUDOWLANE i HANDLOWE „ARCHITEKT”

Sp. z ogr. odp.

TELEFON № 247.

ZAMOJSKA № 4 (dom własny)

W LUBLINIE

Projekty i kosztorysy architektoniczne. Całkowite przedsiębiorstwa budowlane. Roboty żelbetowe. Projekty i budowa dróg i mostów. Centralne ogrzewania, kanalizacja i wodociągi, kamery dezynfekcyjne, filtry biologiczne, suszarnie i t. p. Z działy techniki sanitarnej.

Ważniejsze roboty, wykonane przez firmę „ARCHITEKT”.

- 1) Gmach żelbetowy ze skarbcem i safes'ami dla Banku Ziemi Polskiej w Lublinie.
- 2) Szosa na odcinku Lublin-Kraśnik.
- 3) Most drewniany na Czarniejówce.
- 4) Kąpiele „Syrena” w Lublinie z kompletnem wewnętrznym urządzeniem i centralnym ogrzewaniem.
- 5) Wodociągi i kanalizacja 2-ch Miejskich Szkół Powszechnych w Lublinie.
- 6) Kamera Dezynfekcyjna w Lublinie.
- 7) Filtry biologiczne dla 2-ch Szkół Miejskich w Lublinie.
- 8) Dwór w majątku „Krzywda”.
- 9) Dom dochodowy 4-o piętrowy w Lublinie Krak.-Przedmieście 47.

V

GAZETA ADMINISTRACJI i POLICJI PAŃSTWOWEJ

TYGODNIK

POŚWIĘCONY

**prawa publicznemu, zagadnieniom
administracji politycznej,
samorządu i policji państwowej.**

w gazecie stale pisują

PROFESOROWIE PRAWA WSZYSTKICH UNIWERSYTETÓW
POLSKICH, CZŁONKOWIE MAGISTRATURY, WYŻSI URZĘD-
NICY ADMINISTRACJI I POLICJI
ORAZ DZIAŁACZE SAMORZĄDOWI.

REDAKTOR FR. KAUFMAN. ZAST. RED. M. L. PRZYJEMSKI.

prenumerata

MIESIĘCZNIE ZŁ. 3, DLA URZĘDÓW i URZĘDNIKÓW 2 $\frac{1}{2}$ ZŁ.

WARSZAWA, DŁUGA 38.

KONTO CZEKOWE P. K. O. № 30192.

TYGODNIK

„Miasto Polskie“

„**MIASTO POLSKIE**” dostarczany jest członkom Stowarzyszeń we wszystkich miastach Rzeczypospolitej, w których istnieją Stowarzyszenia. Miast takich jest około **300**.

„**MIASTO POLSKIE**” prócz artykułów społecznych z dziedziny Własności Prywatnej, pomieszcza przede wszystkim informacje o prawach i obowiązkach właścicieli domów, o podatkach i ich terminach, ustawach i przepisach, dotyczących Własności Nieruchomej i t. d.

„**MIASTO POLSKIE**” zamieszcza praktyczne rady i wskazówki dla Właścicieli w dziedzinie budowy, odbudowy, remontu, napraw wszelkich urządzeń domowych, ceny materiałów i robocizny, a więc dosięga wszelkich gałęzi pracy, związanych z utrzymaniem domów, oraz wszelkiego rodzaju dostaw materiałów budowlanych, firm instalacyjnych, kanalizacyjnych i t. p.

„**MIASTO POLSKIE**” stanowi zatem nieodzowne pismo w rękach każdego właściciela nieruchomości w miastach Rzeczypospolitej.

„**MIASTO POLSKIE**” świetnie nadaje się do celów reklamowych dla kupców, rzemieślników i przemysłowców wszelkich dziedzin życia.

Adres Redakcji i Administracji:

WARSZAWA, Zgoda 1 m. 11. Telef. 252-19 i 501-71.

PAMIĘTNIK ZJAZDU PRZEDSTAWICIELI SEJMIKÓW POWIATOWYCH

W „Bibliotece Samorządu” ukazał się „Pamiętnik Zjazdu Przedstawicieli Sejmików Powiatowych w 1926 r.” Na bogatą treść wydawnictwa złożyły się wygłoszone na Zjeździe referaty, sprawozdania z obrad, oraz powzięte przez Zjazd uchwały. Następujące aktualne zagadnienia były przedmiotem obrad Zjazdu i zostały pomieszczone w „Pamiętniku”:

SAMORZĄD POWIATOWY W L. 1924/5 — ŚRÓDKI OSZCZĘDNOŚCI W GOSPODARCE SAMORZĄDU POWIATOWEGO — ZADANIA SAMORZĄDU POWIATOWEGO W DZIEDZINIE POPIERANIA ROLNICTWA — ZADANIA SAMORZĄDU POWIATOWEGO W DZIEDZINIE ZDROWIA PUBLICZNEGO — DZIAŁALNOŚĆ BIURA ZJAZDÓW SAMORZĄDU ZIEMSKIEGO (Związku Sejmików Powiatowych R. P.) W ROKU 1925.

Wydawnictwo na dobrym papierze zawiera około 16-tu arkuszy druku (zgorą 260 stron), liczne ilustracje obiektów, będących w posiadaniu samorządu powiatowego, szereg tablic, wykresów i grafikonów statystycznych.

Cena egzemplarza 10 złotych.

Nabywać można w Biurze Zjazdów Samorządu Ziemskiego, Warszawa, ul. Kopernika 30, oraz we wszystkich księgarniach.

JEDYNE I NAJSTARSZE PISMO
NAUKOWO - BIBLIOGRAFICZNE

PRZEWODNIK BIBLIOGRAFICZNY

MIESIĘCZNIK DLA WYDAWCÓW, KSIĘGARZY, ANTYKWARZÓW,
- - - JAKOTEŻ CZYTAJĄCYCH I KUPUJĄCYCH KSIĄŻKI. - - -

ZAŁOŻONY W 1878 R.

Wydawany przez Bibliotekę Zakładu Narodow. Im. Ossolińskich we Lwowie.

Podaje pełną bibliografię bieżącej produkcji wydawniczej polskiej w kraju i zagranicą, oraz obcej odnoszącej się do Polski.

Wychodzi 1-go każdego miesiąca w rozmiarach 2 — 3 arkuszy druku.

Prenumerata wynosi rocznie 36 zł.; kwartalnie 9 zł. Cena poszczególnego zeszytu 3 zł. Ceny ogłoszeń: 1 str. 50 zł.; 1/2—30 zł.; 1/4—17 zł.; 1/8—9 zł. za 1 wiersz w kronice 3 zł.

ADRES REDAKCJI:
Lwów, ul. Ossolińskich 2, tel. 85.

ADRES ADMINISTRACJI:
Lwów, ul. Kałecza 5, tel. 12-22.

RUCH PRAWNICZY, EKONOMICZNY I SOCJOLOGICZNY

organ wydziału prawno-ekonomicznego Uniwersytetu Poznańskiego
**poświęcony nauce i życiu prawnemu i gospodar-
czemu Rzeczypospolitej Polskiej.**

Wychodzi regularnie od 1921 roku

pod redakcją Prof. Dr. PERETIATKOWICZA.

Czasopismo to zawiera w każdym zeszycie (około 300 stron) oprócz działu artykułów z dziedziny prawa i bieżących zagadnień gospodarczych, bogaty materiał **bibljografji** i **sprawozdań** krytycznych z literatury prawniczej i ekonomicznej polskiej, francuskiej, angielskiej i niemieckiej; zamieszcza regularnie **przegląd prawodawstwa** w Polsce, ze specjalnem uwzględnieniem prawa administracyjnego (i samorządowego) prowadzonego systematycznie pod wytrawnym kierunkiem doskonałych znawców tej dziedziny naszego życia prawnego, daje stale **przegląd orzecznictwa** Sądu Najwyższego i Najwyższego Trybunału Administracyjnego dla wszystkich ziem polskich; wreszcie w stałym dziale kroniki ekonomicznej daje **przegląd rozwoju** poszczególnych gałęzi gospodarstwa narodowego na całym obszarze Rzeczypospolitej (rolnictwo, przemysł i górnictwo, handel i komunikacje, stosunki robotnicze, stosunki kredytowe, walutowe i bankowe, spółdzielczość, gospodarka komunalna, ubezpieczenia).

Prenumerata tylko roczna wynosi z przesyłką 20 zł. we wszystkich księgarniach.

Abonenci, którzy prenumerują pismo wprost w Administracji (Poznań, Księgarnia św. Wojciecha, P. K. O. 200.032), mogą opłacać prenumeratę w dwóch ratach (po 10): pierwszą przy zamówieniu pisma, drugą przed 1-ym czerwca.

Prenumeratę zniżkową (dla P.P. sędowników i urzędników państwowych, otrzymujących stałe pobory, oraz studentów w wysokości 10 złotych, płatnych ewentualnie w dwóch ratach po 5 zł., przysyłać należy wprost do Redakcji (Poznań, Zamek, pok. 9, P. K. O. 201-346).

Każdy magistrat
 Każdy powiat Każda gmina
 Każdy samorządowiec

— winni: czytać, prenumerować szerzyć —

„PRACOWNIKA SAMORZĄDOWEGO”

„PRACOWNIK SAMORZĄDOWY”

WSPÓLNY MIESIĘCZNIK ZWIĄZKÓW
 PRACOWNIKÓW MIAST, SAMORZĄDU
 POWIATOWEGO i GMIN WIEJSKICH

pod redakcją CZ. ROKICKIEGO z udziałem Komitetu.

Szerzy zasadę samorządności w administracji publicznej 10 10
 Omawia stosunek pracowników samorządowych do samorządu
 i nawzajem 10 10 10 10 10 10 10 10 10 10

Szczegółowo roztrząsa sprawy pracownicze 10 10 10 10 10

Każdy numer zawiera, poza urzędowymi działami związkowymi:—

Artykuły i rozbiory zasadnicze — Dział, poświęcony kształ-
 ceniu i samokształceniowi pracowników — Przegląd prasy —
 Kronikę ogólną — Kronikę: Z ruchu pracowników umysł-
 owych — Kronikę: Z niwy społecznej i samorządowej — Prze-
 gląd nowych wydawnictw — Przegląd obcych pism samorzą-
 dowych. Nadto: — odcinek, uwagi w postaci satyrycznej i t. p.

Stała współpraca specjalistów i wybitnych samorządowców. 10 10

Prenumerata roczna 6 zł.

Jedno z najbardziej celowych miejsc dla ogłoszeń.

Adres Redakcji i Administracji: Warszawa, Żórawla 27, tel. 402-20.

Konto P. K. O. 4601.

Biblioteka Komunalna

WENDEGO

POD REDAKCJĄ

Wł. Wakara, redaktora „Samorządu“, Inż. *M. Wł. Nestorowicza*, Dyr. Dep. w Min. Rob. Publ, *H. Grotowskiego*, Dyr. Biura Związku Miast, *Władysława Korsaka*, Nacz. Wydz. Samorząd. Województwa Warszaw., *T. Hołówki*, Radnego m. st. Warszawy.

Biblioteka Komunalna ma na celu zadecyzyć uczynić tak bardzo odczuwającemu się brakowi literatury źródłowej, podręcznikowej i informacyjnej z zakresu gospodarki społecznej i samorządowej.

Ukazały się w druku następujące prace:

- | | |
|---|-------|
| 1. Inż. M. Wł. Nestorowicz: Sprawa drogowa w Polsce | Zł. 5 |
| 2. Inż. M. Wł. Nestorowicz: Zbiór ustaw i rozporządzeń drogowych | „ 7 |
| 3. G. Szymkiewicz; Zbiór ustaw i rozporządzeń budowlanych | „ 10 |
| 4. B. Markowski, Dr. I. Horszowski, Dr. B. Konopiński, M. Latoszyński, Dr. J. Strzeszewski (praca zbiorowa): O skarbowości związków komunalnych | „ 12 |
| 5. Inż. L. Tolłoczko: Zasady urządzenia poczt, telegrafów i telefonów i zastosowanie ich w Polsce | „ 6 |
| 6. Dr. A. Pragier: Zarys skarbowości komunalnej | „ 8 |
| 7. Dr. M. Jaroszyński: Samorząd terytorjalny w Polsce | „ 5 |
| 8. Inż. R. Hummel: Rola samorządów w rozwoju komunikacji lokalnych | „ 6 |
| 9. W. Wakar: Zagadnienie Samorządu w Rzeczypospolitej odzyskanej | „ 15 |

Dalsze tomy obejmują następujące tematy:

Dr. M. Rożański: Rola samorządu w sprawach rolniczych.

Inż. P. Jętkiewicz: Przedsiębiorstwa komunalne.

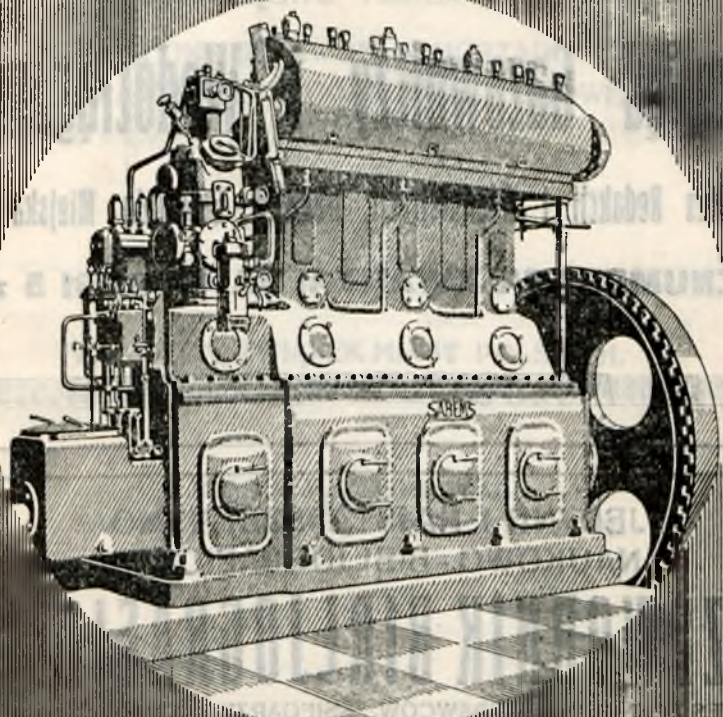
Inż. M. Prokopowicz: Sprawa meljoracji w Polsce.

Arch. K. I. Jakimowicz: Sprawa mieszkaniowo-budowlana w Polsce.

L. Ostaszewski: Rola samorządu w dziedzinie ubezpieczeń inwentarza i budynków.

Silniki Diesla

mocy od 75 KM. do 2000 KM.
budowane w Warszawskiej Sp. Akc. Budowy Parowozów



Dostarcza

S·A·B·E·M·S

Spółka Akc. Budowy i Eksploatacji Motorów Spalinowych
Prof. Dr. Ebermana

Warszawa, Nowosenałowska №12

Telefony: Zarząd 133-13, Biuro sprzedaży 160-10

SAMORZĄDY,

KTÓRE PRAGNĄ, ABY ICH MIASTA SZŁY Z POSTĘPEM
I PROWADZIŁY NOWOŻYTNĄ GOSPODARKE, PRENUMERUJĄ

Przegląd Gazowniczy i Wodociągowy.

Adres Redakcji i Administracji: KRAKÓW, Gazownia Miejska

PRENUMERATA KWARTALNA WYNOŚI 5 zł.

JEDYNE I NAJSTARSZE PISMO
NAUKOWO - BIBLIOGRAFICZNE

PRZEWODNIK BIBLIOGRAFICZNY

MIESIĘCZNIK DLA WYDAWCÓW, KSIĘGARZY, ANTYKWARZÓW,
- - - JAKOTEŻ CZYTAJĄCYCH I KUPUJĄCYCH KSIĄŻKI. - - -

ZAŁOŻONY W 1878 R.

Wydawany przez Bibliotekę Zakładu Narodow. Im. Ossolińskich we Lwowie.

Podaje pełną bibliografię bieżącej produkcji wydawniczej polskiej
w kraju i zagranicą, oraz obcej odnoszącej się do Polski.

Wychodzi 1-go każdego miesiąca w rozmiarach 2 — 3 arkuszy druku.

Prenumerata wynosi rocznie 36 zł.; kwartalnie 9 zł. Cena poszczególnego
zeszytu 3 zł. Ceny ogłoszeń: 1 str. 50 zł.; $\frac{1}{2}$ —30 zł.; $\frac{1}{4}$ —17 zł.; $\frac{1}{8}$ —9 zł.
za 1 wiersz w kronice 3 zł.

ADRES REDAKCJI:

Lwów, ul. Ossolińskich 2, tel. 85.

ADRES ADMINISTRACJI:

Lwów, ul. Kalcza 5, tel. 12-22.