

# SAMORZĄD MIEJSKI

## MIESIĘCZNIK

ORGAN ZWIĄZKU MIAST POLSKICH

POŚWIĘCONY SPRAWOM SAMORZĄDU MIAST  
I SPRAWOM GOSPODARSTWA KRAJOWEGO.

WYDAWCA: ZWIĄZEK MIAST POLSKICH.

REDAKTOR: HENRYK GROTOWSKI.

REDAKCJA I ADMINISTRACJA:

WARSZAWA, MAZOWIECKA Nr. 7. TEL. 107-11.

		Ceny ogłoszeń:		
Prenumerata:	kwartalna	Zł. 9	1 strona za tekstem	Zł. 30
"	półroczna	" 18	1/2 strony "	" 15
"	roczna	" 36	1 strona przed tekstem	" 60
Pojedynczy zeszyt	miesięczny	" 3	1/2 strony "	" 30
			Zewnętrzna strona okładki	" 100
			Wewnętrzna "	" 80
			Ustępstwo dla miast 10%	

## Treść zeszytu kwiecień 1926 r.:

	<i>Str.</i>
1) Dr. Rudolf Sikorski: Pracownicy miejscy w Paryżu . . . . .	227
2) Kronika. Z życia miast:	
a) Opieka społeczna. Akcja miast a bezrobocie. . . . .	250
b) Inwestycje miejskie a walka z bezrobociem . . . . .	257
c) Zjazdy . . . . .	264
3) Wystawa „Mieszkanie i miasto” . . . . .	267
4) Kronika zagraniczna:	
a) Z III-go międzynarodowego Kongresu Miast . . . . .	272
b) Ustrój miejski w różnych krajach . . . . .	276
5) Komunikat biura Zw. M. P. w sprawie ubezp. pracowników samorz. od bezrobocia . . . . .	284

## Pracownicy miejscy w Paryżu.

### I.

#### Ustrój zarządu miejskiego w Paryżu. <sup>1)</sup>

**C**hcąc określić ilość i kategorie pracowników miejskich w Paryżu oraz ich prawa i warunki pracy, tudzież stosunek do gminy, względnie swego przełożenia, należy rzucić okiem na szczególny skład zarządu miejskiego w Paryżu i chociażby tylko w ogólnych zarysach podać jego organizację.

Miasto Paryż nie jest tak jak Warszawa wydzielone z okręgów administracji państwowej—tylko wchodzi w skład departamentu Sekwany, który oprócz miasta Paryża, liczącego około 2.900.000 mieszkańców, obejmuje jeszcze kilkanaście gmin podmiejskich, posiadających przeważnie charakter miast, a ponadto tylko 2 okręgi administracyjne (arrondissements): Sceaux i Saint-Denis, do których te gminy podmiejskie należą. Dla orientacji nadmieniam się, że okręgami administracyjnymi we Francji są: departamenty (nasze województwo, tylko mniejsze), które się dzielą na okręgi (arrondissements), a te znowu na kantony, a w końcu na gminy. Tylko departamenty i gminy są równocześnie okręgami dla administracji samorządowej. Okręgi (nasze powiaty) i kantony służą tylko dla celów administracji państwowej.

Gminy podmiejskie Paryża posiadają swoją samodzielność i własne lokalne zarządy, lecz są one wszystkie połączone faktycznie ze stolicą, której tramwaje i koleje ze wszystkimi gminami podmiejskimi utrzymują stałą i żywą oraz tanią komunikację. W powyższych gminach podmiejskich Paryża mieszka około 1.100.000 osób, a cały ten pierścień gmin podmiejskich stanowi faktycznie jedną całość ze stolicą, która w ten sposób tworzy potężne środowisko miejskie, liczące okrągło 4 miliony mieszkańców.

Miasto Paryż nie tworzy w obrębie departamentu Sekwany osobnego okręgu administracyjnego w postaci powiatu i nie ma w swym zarządzie

---

<sup>1)</sup> Le Règime Administratif & Financier du Departement de la Seine et de la ville de Paris — par Eugene Raiga et Maurice Felix. Paris 1922.

organów okręgowych, jak podprefektury, rady okręgowej i t. d., lecz stanowi osobną gminę, posiadającą z organów gminnych tylko Radę miejską o 80-ciu radnych, zaś w miejsce Magistratu jest dla Paryża organem wykonawczym i zarządzającym jednoosobowa władza rządowa w osobie prefekta departamentu Sekwany, który tem samem pełni faktycznie obok swego właściwego zawodu, jako prefekta departamentu, równocześnie funkcje prezydenta miasta Paryża. Rada miejska Paryża wybiera swego prezesa i jego zastępców z grona radnych.

Część władzy wykonawczej dzierży w Paryżu i równocześnie w departamencie Sekwany, a nawet poza obrębem tego departamentu w trzech gminach departamentu Sekwany i Oazy, w miastach: Meudon, Sevres i Saint-Cloud — prefekt Policji, zawiadujący w swym dziale pracy miastem Paryżem równorzędnie z prefektem departamentu Sekwany, który posiada nad prefektem Policji przewagę faktyczną przez więcej rozległy zakres działania, z powodu czego góruje nad nim większymi stosunkami z Radą miejską Paryża i przez przeszło dwa razy większy zastęp pracowników, którzy podlegają jego władzy. Prefekt Policji jest jednak także członkiem zarządu miasta Paryża, a stąd jakby jego drugim prezydentem.

Do zakresu działania prefekta Policji należą oprócz policji sądowej, administracyjnej ogólnej i miejskiej rozległe agendy z zakresu opieki społecznej, zdrowia publicznego i aprowizacji.

Cały poza tem zakres działania administracyjnego i samorządowego podlega prefektowi departamentu Sekwany, któremu oprócz rozległego Urzędu miejskiego w Paryżu, stanowiącego faktycznie jedną całość z Urzędem wykonawczym (prefekturą) departamentu Sekwany — podlegają ponadto, osobne budżety posiadające, urzędy: Administracja akcyzy, Administracja Kasy kredytu miejskiego w Paryżu i Administracja generalna opieki społecznej.

Rada generalna prefektury departamentu Sekwany składa się ze 102 członków, w skład których wchodzi 80 radnych miasta Paryża i 22 reprezentantów kantonów podmiejskich, wybieranych po jednym z każdego kantonu; reprezentantów tych na okręg Saint-Denis przypada 13-tu, a na okręg Sceaux — 9-ciu. 80-ciu radnych miasta Paryża wybiera po 4-ch każdy administracyjny okręg stolicy. Okręgów tych jest 20, a każdy z nich dzieli się na 4 dzielnice (quartier). Z każdej dzielnicy wybierany jest jeden radny miejski. Radni miejscy w Paryżu czynni są przeto w podwójnym charakterze, raz jako radni miejscy, a ponadto jako członkowie Rady generalnej departamentu Sekwany. Nad każdym z 20 okręgów administracyjnych miasta Paryża jest położonym mer (burmistrz), jednak nie wybierany przez organa reprezentacyjne, tak jak wszyscy inni merowie na prowincji, tylko mianowany przez prezydenta Rzeczypospolitej. Merom jest do pomocy do-

danych w zasadzie 3-ch adjunktów (adjoints), również mianowanych przez prezydenta Rzeczypospolitej.

W okręgach administracyjnych Paryża, mimo, że noszą tę samą nazwę, co okręgi w departamentach (arrondissements) niema rad miejskich okręgowych, a sam mer okręgu miejskiego nie posiada charakteru wybieralnego funkcjonariusza miejskiego, podległego Radzie miejskiej, ani nie jest w ścisłym tego słowa znaczeniu podwładnym prefekta departamentu Sekwany, którego na równi z merami okręgów administracyjnych Paryża mianuje i odwołuje prezydent Rzeczypospolitej.

O ile przeto mer okręgu administracyjnego Paryża nie jest właściwym merem, wybieranym przez Rady miejskie lub gminne, o tyle jego właściwy urzędowy charakter da się określić jako funkcjonariusza publicznego, stojącego na czele okręgu administracyjnego miejskiego, a będącego pomocniczym współpracownikiem prefekta i w tym charakterze organem wykonawczym i egzekucyjnym dla pewnego zakresu czynności administracyjnych, wykonywanych pod autorytetem prefekta departamentu. Merowie i adjunkci okręgów administracyjnych Paryża, mimo swego specjalnego charakteru, zbliżającego ich do mianowanych urzędników państwowych — pełnią swe czynności — tak jak burmistrzowie gmin miejskich i wiejskich Francji—bezpłatnie. Przyznawane im oraz adjunktom odszkodowanie na uboczne wydatki urzędowe w kwocie 300 franków miesięcznie, nie stanowi tak jak i odszkodowanie podobne przyznawane radnym miejskim w Paryżu po 500 franków miesięcznie — wyłomu od ogólnej zasady, nadającej szczególny charakter urzędowaniu francuskich samorządowych organów wykonawczych, a tym jest: bezpłatne pełnienie obowiązków z funkcjami mera i jego adjunktów związanych.

Szczególny ten rys administracji komunalnej we Francji, podobny do bezpłatnego stanowiska burmistrza (mayor) angielskiego, nie da się w innych krajach łatwo naśladować, dlatego też z ostrożnością tylko można domagać się przeszczepienia do innych krajów pewnego uprzywilejowania burmistrzów francuskich lub angielskich, które polega na niezatwierdzeniu przez władze rządowe ich wyboru.

Prefekt departamentu Sekwany, jako urzędnik państwowy, dzierży w jednym ręku podwójną władzę, a mianowicie prefekta departamentu, a zarazem prezydenta administracyjnego miasta Paryża, będącego zarazem w miejsce Magistratu, którego jako organu wykonawczego gminy niema — jednoosobową miejscową władzą wykonawczą. Prefekt departamentu Sekwany, jako faktyczny prezydent miasta, jest członkiem zarządu miejskiego Paryża.

Na mianowanie prefekta departamentu Sekwany Rada miejska w Paryżu nie ma żadnego wpływu, ani w tym akcie udziału nie bierze. Prefekta departamentu Sekwany mianuje na wniosek ministra spraw wewnętrznych prezydent Rzeczypospolitej. Stanowisko prefekta departamentu Sekwany jest wyłączone z normalnej hierarchji urzędniczej i do uzyskania jego niema przepisanych warunków. Prefekt departamentu Sekwany posiada stanowisko faktycznie wyższe od innych prefektów na prowincji i mianowany na nie musi być mężem zaufania ministra spraw wewnętrznych i prezydenta Rzeczypospolitej. Stanowisko to dostaje się siłą rzeczy najwybitniejszym prefektom z prowincji, którzy przynoszą z sobą poważane i znane w kraju nazwisko i dostateczną wprawę, aby sprostać wielkim i rozległym obowiązkom na stanowisku prefekta najważniejszego departamentu w Państwie.

Funkcje prefekta departamentu Sekwany, jako zarazem zarządcy wykonawczego miasta Paryża, określono nazwą prezydenta administracyjnego, mając na oku większą część administracji ogólnej, dla odróżnienia od funkcji drugiego zarządcy miasta w osobie prefekta Policji, zawiadującego rozległym działem bezpieczeństwa publicznego w Paryżu i w departamencie Sekwany, a ponadto znacznemi działami administracji ogólnej z zakresu higieny, aprowizacji i opieki społecznej.

Podział ten funkcji w zakresie publicznej administracji powtarza się w większej lub mniejszej mierze w zarządzie stolic w zakresie działania prezydentów i magistratów oraz naczelników specjalnych władz administracyjnych dla bezpieczeństwa publicznego, jak w Prezydenturach Policji, a u nas w Komisarjacie Rządu, z przydanemi im władzami wykonawczemi w postaci Komend Policji.

Ponieważ prefekt departamentu Sekwany jest w Paryżu zarazem przełożonym Urzędu miejskiego i wszystkich pracowników gminy, przeto zespolenie w jednym ręku zarządu departamentu Sekwany i zarządu stolicy powoduje połączenie personelu obu tych administracyj.

Podległy władzy prefekta departamentu Sekwany personel urzędowy departamentu i stolicy Francji tworzy jeden zastęp pracowników.

Połączenie obu tych władz nie znosi jednak odrębności tych dwu działów administracji, ani nie łączy ich osobnych budżetów — lecz spowodowało powstanie wspólnych urzędów dla departamentu Sekwany i miasta Paryża, obok urzędów czysto miejskich i urzędów wyłącznie dla departamentu przeznaczonych.

Wydatki na wspomniane wyżej urzędy rozdzielają się:

1. Przy urządach wspólnych pomiędzy departament a zarząd stolicy w stosunku, odpowiadającym naturalnym warunkom danego działu administracji.

2. Miasto Paryż ponosi wydatki za działy administracji wyłącznie miejskie i za stosunkową na nie przypadającą część wydatków administracji, wykonywanej przez urzędy wspólne.

3. Wydatki, połączone z wykonywaniem czynności w działach administracji, odnoszących się wyłącznie do departamentu oraz część wydatków przypadających na departament za działalność urzędów wspólnych ponosi częścią Państwo, a częścią budżet departamentu Sekwany.

W jakich granicach Rząd pokrywa wydatki departamentu lub przyczynia się np. do kosztów utrzymania policji w stolicy określają ustawy. I tak Rząd zgodził się w zasadzie ponosić wydatki na personel urzędowy w departamencie Sekwany prawie w całości, ponieważ jednak ustalona na ten cel kwota wydatku od roku 1859 nie była zmieniana, faktycznie pokrywa ona tylko nikłą część tych wydatków.

W stolicy przyczynia się Rząd obecnie do utrzymania personelu policji w zasadzie w połowie, de facto płaci nieco mniej, jak połowę (w r. 1920 wstawione było na ten cel w budżecie państwowym 34.000.000 franków). Liczba personelu miejskiego w Paryżu wynosi około 48.000 osób, z czego do 34.000 funkcjonariuszy wszelkiego rodzaju podlega prefektowi departamentu Sekwany, a około 14.000 osób podlega prefektowi Policji.

Suma wydatków osobowych dla pracowników miejskich w Paryżu przekracza w budżecie stolicy, departamentu Sekwany i w budżetach specjalnych (dla Zarządu akcyzy, opieki społecznej i Kasy dla kredytu municypalnego) kwotę 400.000.000 franków rocznie.

Doliczając do powyższej liczby funkcjonariuszy miejskich personel zakładów gazowych i elektrycznych, z którego pewna część płacona jest przez miasto — ogólna liczba pracowników miasta Paryża wynosi 64.650 osób, a ogół wydatków personalnych 540.000.000 franków. Ogół dochodów i wydatków Paryża wynosił według budżetu na rok 1925 = 1.502.207.569 fr.

## II.

### Ustrój urzędu Prefektury Sekwany.

Organizacja biur departamentów prowincjonalnych zależy od wniosku organizacyjnego prefekta, popartego uzgodnioną uchwałą Rady generalnej departamentu, a zatwierdzonego przez Ministra spraw wewnętrznych w granicach funduszków, objętych budżetem państwowym.

Organizacja biur departamentu Sekwany zależna jest wyłącznie od rozporządzenia prefekta, ze względu zaś na rozległość agend administracyjnych tego departamentu organizacja jego biur zbliża się do organizacji biur ministerjalnych.

Urzędy departamentów prowincjonalnych dzielą się na wydziały (division), a te na biura (bureaux). W każdym urzędzie departamentalnym istnieją przynajmniej dwa wydziały, a ponadto gabinet prefekta z szefem gabinetu i sekretarjatem prezydjalnym. W departamencie Sekwany, którego urząd administracyjny obejmuje zarazem urząd miejski Paryża, znajdują się w miejsce wydziałów dyrekcje, zwane dla większych pokrewnych działów administracji dyrekcjami generalnymi. Dyrekcje dzielą się na urzędy specjalne lub biura, zawiadujące poszczególnymi działami administracyjnymi, a nieraz i na oddziały (section). Niektóre dyrekcje obejmują od 10 — 12 biur i szereg komisij obradujących oraz urzędów dla służby zewnętrznej i technicznej.

Dyrekcje powyższe, nie licząc 20 merostw okręgowych Paryża, ani osobnych prefektowi jednak podległych zarządów akcyzy i opieki społecznej i kasy dla kredytu municypalnego—są następujące:

1. Dyrekcja generalna robót publicznych dla Paryża i departamentu Sekwany, która obejmuje trzy dyrekcje:
  - a) Dyrekcja administracyjna robót publicznych w Paryżu;
  - b) Dyrekcja administracyjna dla architektury, alei i plantacji;
  - c) Dyrekcja dla rozszerzenia miasta.
2. Dyrekcja generalna dla inspekcji ogólnej i komunikacji powszechnej.
3. Dyrekcja dla spraw personalnych.
4. Dyrekcja dla sztuk pięknych i muzeów.
5. Dyrekcja dla spraw zaopatrywania (urzędów).
6. Dyrekcja dla spraw miejskich (głównie gospodarczych) i dla spraw spornych (w tem zastępstwa przed sądami i trybunałami, sprawy administracyjne wojenne).
7. Dyrekcja dla higieny, ochrony pracy i przezorności społecznej.
8. Dyrekcja dla aprowizacji powszechnej Paryża.
9. Dyrekcja dla spraw departamentalnych.
10. Dyrekcja administracyjna dla zakładów i instytucyj naukowych.
11. Dyrekcja dla spraw szkolnictwa powszechnego.
12. Dyrekcja dla spraw finansowych.
13. Dyrekcja dla katastru Paryża i podatków.
14. Kontrola centralna.
15. Kasa miejska.



Oprócz tego do urzędów miejskich Paryża zaliczają się: zarząd akcyzy, administracja opieki społecznej i zarząd Kasy dla kredytu municypalnego, tudzież urzędy okręgowe 20 okręgów miejskich Paryża. Policja Paryża uważaną jest, mimo jej kierownictwa przez rządowego Prefekta Policji i mimo jej w zasadzie państwowego charakteru, za urząd miejski. Wydatki na Policję objęte są budżetem miejskim; do wydatków tych przyczynia się Rząd subwencją w wysokości 50%. Ponadto posiada Paryż rozliczne zakłady i instytucje miejskie.

Powyżej podany podział urzędu prefektury Sekwany, pochodzący z roku 1922, uległ częściowym zmianom w ostatnich czasach, a mianowicie utworzono osobną dyrekcję dla spraw spornych, połączono dyrekcję zaopatrywania i dyrekcję administracyjną dla zakładów i instytucyj naukowych, dyrekcję aprowizacji włączono jako biuro do dyrekcji dla spraw miejskich, a dyrekcję dla katastru Paryża i podatków połączono z kontrolą centralną, tworząc z nich osobną dyrekcję Kontroli centralnej i podatków. Ponadto istnieją jeszcze w prefekturze Sekwany następujące urzędy: Gabinet prefekta, sekretarjat generalny, dyrekcja dla sekretarjatów Rady miejskiej Paryża i Rady generalnej departamentu Sekwany oraz kancelarja Rady prefektury, która to Rada jest sądem administracyjnym I instancji, urzędem kontrolnym i ciałem doradczem prefekta.

Na czele gabinetu prefekta Sekwany stoi szef gabinetu, który ma podobne stanowisko do szefów gabinetu prefektów prowincjonalnych i do szefa gabinetu ministra.

Szef gabinetu jest poufnym urzędnikiem prefekta, którego zadaniem jest przekazywanie instrukcyj i zarządzeń prefekta innym urzędom i załatwianie przy pomocy dodanych sił spraw zastrzeżonych.

Stanowisko szefa gabinetu zazwyczaj nie wchodzi do kategorii urzędniczych prefektury, lecz znajduje się poza temi kategorjami. Na szefów gabinetu powoływani są zwykle kandydaci na prefektów.

Na szefa gabinetu Prefektury Sekwany powoływani są przeważnie podprefekci albo sekretarze generalni pierwszej klasy, a czasem i prefekci prowincjonalni.

Zwyczajem jest przyznawanie szefowi gabinetu prefektury Sekwany po kilku miesiącach pracy tytułu dyrektora.

Gabinet prefekta Sekwany obejmuje kilka urzędów i biur, a w skład personelu gabinetu wchodzi prócz szefa, jego zastępcy, który pełni funkcje sekretarza przyzwykłego. Poza tem należy do gabinetu personel administracyjny: drugi zastępcy dyrektora, naczelnicy urzędów i biur i ich zastępcy, urzędnicy referendarscy, urzędnicy pomocniczy do zleceń (komisarze) i urzęd-

nicy kancelaryjni. Do gabinetu należy także oddział techniczny, z przydzielonym personelem technicznym.

Wysokie poważanie, jakim się w Paryżu cieszy władza rządowa, okazuje się także i w tem, że woźni prezydjalni urzędują cały dzień w ubraniach galowych, t. j. we frakach. Przyczyniają się do tego także liczni goście zagraniczni i deputacje, których codziennie do tej światowej stolicy po kilka, a nawet po kilkanaście przybywa.

Stosunek dyrektorów administracyjnych do prefekta Sekwany jest podobny do stosunku, jaki istnieje między dyrektorami departamentów w ministerstwach a ministrem. Towarzyszą oni prefektowi na posiedzenia Rady generalnej departamentu i Rady miejskiej w Paryżu i mają prawo zabierania głosu.

### III.

#### Pracownicy Prefektury Sekwany.

##### *1. Uprawnienia prefekta Sekwany w sprawach personalnych.*

Prefektowi Sekwany, jako zarazem prezydentowi miasta, przysługuje prawo przyjmowania i oddalania pracowników miejskich, tak, jak i pracowników departamentu Sekwany.

Prawo to, wypływające z przysługującej prefektowi władzy wykonawczej, obejmuje prawo określania zasad przyjmowania pracowników, określania kategorii i ilości stanowisk służbowych, określania uposażenia, zasad awansowania pracowników — ustanawiania przepisów dyscyplinarnych, określania wysokości emerytur i uposażeń — pod warunkiem uzyskania zgody lub aprobaty ze strony władz do tego powołanych.

Uprawnienia prefekta w sprawach personalnych są ograniczone:

a) w sposób dobrowolny przez prefekta samego, gdyż uprawniony do wydania statutu personalnego już dla poszanowania własnych zarządzeń nie będzie ich zmieniał dorywczo, lub przekraczał ich granice, aby nie popełnić nadużycia swej władzy;

b) ograniczeniem faktycznem władzy prefekta jest obowiązek uzyskania uchwały Rady miejskiej na wszelkie wydatki, połączone z ustanowieniem nowych posad służbowych lub z podwyższeniem uposażenia. Przy tej sposobności są wnioski prefekta wszechstronnie rozważane przez Radę miejską, a w razie braku uzgodnienia mogą być odrzucone.

W granicach kredytów przyznanych prefekt posiada pełną władzę wykonawczą.

O ile Rada miejska dążyłaby do skreślenia lub zmniejszenia wydatków osobowych, objętych budżetem uchwalonym, prefekt może się sprzeciwić wykonaniu takiej uchwały.

c) Ponadto podlega prefekt ograniczeniom prawnym.

Ustawa z r. 1905 o uzupełnieniu armji obowiązuje prefekta do zachowania pewnej liczby posad dla wysłużonych wojskowych lub inwalidów. Posady te wymienia tabela dołączona do powyższej ustawy. Ustawa z r. 1916, obowiązująca na 5 lat po ukończeniu wojny, zastrzega pewną liczbę posad kancelaryjnych dla inwalidów, niezdatnych do pracy fizycznej.

Ustawa z r. 1919 zakazuje przyznawania przez departamenty i gminy w zakresie dodatków rodzinnych wyższych korzyści niż mogą być przyznane funkcjonariuszom państwowym. Druga ustawa z r. 1919 obejmuje podobny zakaz przyznawania wyższych dodatków drożyznianych.

Wreszcie ustawa z 5 kwietnia 1910 r. o zaopatrzeniu na starość robotników i pracowników rolnych przepisuje, że statuty emerytalne powinny być zatwierdzane przez dekret wydany ze strony ministrów pracy i finansów oraz ministra właściwego resortu. Ponadto szereg urzędników może być na podstawie dawniejszych lub specjalnych ustaw mianowanych nie przez prefekta, lecz w sposób lub przez władze w tych ustawach przewidziany. I tak poborcę miejskiego w Paryżu mianuje po myśli ustawy z roku 1837 dekretem prezydent Rzeczypospolitej z pośród terna przedstawionego przez Radę miejską. Listę tę z 3-ma kandydatami przesyła ze swym wnioskiem prefekt Sekwany ministrowi spraw wewnętrznych, który ją ze swą opinią przesyła do ministra skarbu. Dekret prezydenta Rzeczypospolitej ogłasza minister skarbu.

Dyrektor nauczania powszechnego mianowany jest również przez prezydenta Rzeczypospolitej na wniosek ministra oświaty z pośród 8-miu inspektorów akademji departamentu Sekwany.

Dyrektora administracyjnego dla zakładów i instytucyj naukowych mianuje natomiast prefekt Sekwany.

Dyrektora akcyzy miejskiej i prawa wstępu do miasta mianuje dekretem prezydent Rzeczypospolitej na wspólny wniosek prefekta Sekwany i ministra finansów.

Dyrektora Administracji generalnej dla opieki społecznej mianuje minister higieny, opieki i przezorności społecznej na wniosek prefekta Sekwany.

Dyrektora Kasy kredytu municypalnego Paryża mianuje minister higieny, opieki i przezorności społecznej z terna kandydatów, przedstawionego przez prefekta Sekwany.

## 2. *Kategorie pracowników.*

Personel miejski w Paryżu wraz z personelem Prefektury Sekwany tworzy jeden korpus pracowników, którego członkowie mogą być bez różnicy używani bądź to w służbie departamentu bądź w służbie miejskiej. Personel ten dzieli się poza dyrektorami na następujące kategorie: a) Zastępców dyrektorów, b) szefów urzędów, c) szefów biur i ich zastępców, d) redaktorów starszych i redaktorów, co odpowiada naszym referendarzom i starszym referendarzom, e) komisarzy starszych i komisarzy, do których się zaliczają siły pomocnicze referendarskie, urzędnicy do zleceń i do służby zewnętrznej, f) ekspedytorów starszych i ekspedytorów, do których należą siły kancelaryjne, g) maszynistki — zwane damami daktylografkami.

Funkcjonariusze niżsi; siły pomocnicze i służebne: h) pomocnicy archiwalni i przełożeni brygadjerów (policji wewnętrznej Magistratu, rodzaj gwardji miejskiej), i) woźni szkolni i brygadjerzy, j) woźni administracyjni, służba kasowa, dozorczy biur, odźwierni, posługacze, gońcy.

Do pracowników miejskich zaliczają się także pracownicy Administracji akcyzy, opieki społecznej, Kasy dla kredytu municypalnego, 20 urzędów okręgowych miejskich i pracownicy Policji oraz zakładów i instytucyj miejskich.

## 3. *Zasady statutu służbowego.*

Warunki przyjęcia, zasady ogólne awansowania i zwalniania, skład i uprawnienia Rady dyscyplinarnej dla urzędników prefektur prowincjonalnych urzędza dekret z 17 lipca 1920 r., zawierający przepisy o kwalifikacji do służby administracyjnej według ustawy z 1 kwietnia 1920 r.

Na posady do biur prefektur prowincjonalnych przyjmowani są kandydaci wyłącznie w drodze konkursu. Wyjątkiem od tej reguły są posady niższe, zastrzeżone dla wojskowych i inwalidów.

Powyższe warunki i zasady dla pracowników prefektury Sekwany objęte są statutem, który nie opiera się o dekret i ustawę poprzednio powołaną, tylko o trzy rozporządzenia prefekta, a mianowicie: z 5-go lutego 1913 r. o Radzie dyscyplinarnej, z 10-go października 1913 r. o przyjęciu do służby i awansowaniu; oraz z 6-go grudnia 1919 r. o Komisjach kwalifikacyjnych.

Rozporządzenia te wzorują się na przepisach odnośnych, wydanych dla ministerstw.

Urzędy, na które się przyjmuje siły nowe (maszynistki, ekspedytorowie, komisarze i redaktorowie) obsadzone są drogą konkursów publicznych — z zastrzeżeniem po myśli ustawy z r. 1905—3/4

ilości posad ekspedytorów dla wysłużonych podoficerów, zakwalifikowanych do pracy w urzędach cywilnych, a w ciągu 5 lat od ukończenia wojny wszystkich posad ekspedytorów dla inwalidów wojennych.

Urzędy, które można uzyskać w zasadzie tylko drogą awansu, t. j. posady starszych ekspedytorów dla ekspedytorów, starszych komisarzy dla komisarzy — oraz starszych redaktorów, zastępców szefów biur, szefów biur i urzędów dla redaktorów — dostępne są dla kandydatów, którzy są zapisani do tabel awansowych i którzy na posadzie niższej przebyli okres czasu rozporządzeniem oznaczony.

W szczególności na stanowiska wyższe dostępne dla redaktorów, nikt nie może awansować, o ile nie wykaże trzech lat służby na stanowisku niższym. Wyjątek od tej zasady stanowią posady w działach służby, uznanych za szczególne. Na posady takie mogą kandydaci za uchwałą Rady dyrekcyjnej być zapisani do tabeli awansowej w ciągu roku i otrzymać stanowisko służbowe wyższe, bez wymogu wykazywania, określonego dla innych posad, czasokresu pracy na posadzie niższego stopnia.

Każde stanowisko służbowe obejmuje pewną ilość klas, t. j. wyższych szczebli poborów, które się uzyskuje automatycznie po przebyciu dwóch lat na szczeblu niższym. Wyjątek od tej zasady zachodzi w wypadku narażenia się na karę dyscyplinarną.

Tabele awansowe doroczne przygotowuje Komisja klasyfikacyjna, złożona z dyrektorów Prefektury Sekwany oraz z urzędnika wybranego przez kolegów, a należącego do kategorii służby, z której kandydaci mają być do tabeli awansu zapisani.

Tabelę awansową zatwierdza prefekt.

Żadnej kary dyscyplinarnej nie można nałożyć bez uchwały Rady dyscyplinarnej, która składa się z dyrektorów prefektury i dla każdej poszczególnej sprawy z dwóch funkcjonariuszy, wybieranych przez kolegów tej kategorii pracowników, z której pochodzi obwiniony.

#### 4. *Pobory i emerytury.*

a) Pobory pracowników Prefektury Sekwany dotyczą również pracowników miejskich Paryża.

Stanowiska dyrektorów dykcji administracyjnych nie wchodzi do normalnego etatu stanowisk pracowników, lecz należą do stanowisk pozaetatowych, których osiągnięcie nie podlega warunkom statutu służbowego ani co do wymogów kwalifikacyj, ani co do potrzeby wykazywania służby poprzedniej, ani co do granic wieku.

Zasadnicze pobory dyrektorów wynoszą w 3 szczeblach 24.000, 27.000, i 30.000 fr. rocznie.

Szefem kancelarii Rady Prefektury jest naczelnik urzędu. Personel dyrekcji sekretarjatów Rady miejskiej i Rady generalnej departamentu obejmuje:

Zastępców dyrektorów z poborami rocznymi w 2 klasach:	22.000 i 24.000 fr.
sekretarzy naczelných	„ „ „ „ 22.000 i 24.000 „
sekretarzy redaktorów	„ „ w 11 „ od 11.000—21.000 „
sekretarzy zastępców	„ „ w 14 „ „ 4.900—12.000 „

Normalny etat personelu Prefektury Sekwany (a w tem i Urzędu miejskiego) obejmuje następujące stanowiska i kategorie poborów:

Zastępcy dyrektorów z poborami w 2 klasach: 22.000 i 24.000 fr. rocznie

Naczelnicy urzędów (osobnych działów administracji) w 2 klasach:	19.000 i 24.000 „ „
szefowie biur z poborami w 5 klasach	od 14.000—18.000 „ „
zastępcy szefów biur z poborami w 4 klasach	„ 11.000—14.000 „ „
redaktorowie starsi	„ 4 „ „ 8.000—11.000 „ „
redaktorowie	„ 3 „ „ 6.500— 7.500 „ „
komisarze starsi	„ 4 „ „ 7.800—10.200 „ „
komisarze	„ 8 „ „ 4.400— 7.200 „ „
ekspedytorowie starsi	„ 3 „ „ 7.400— 8.600 „ „
ekspedytorowie	„ 8 „ „ 4.000— 7.000 „ „
maszynistki—przyjęte na próbę 3.800 fr, stałe— z poborami w 8 klasach od	4.000— 7.000 „ „
komisarze archiwów i przełożeni brygadjerów z poborami w 3 klasach od	6.200— 7.400 „ „
woźni szkolni i brygadjerowie z poborami w 2 klasach od	4.500— 5.500 „ „
woźni administracyjni, służba kasowa, dozorczy biur, odźwierni, posługacze i gońcy z poborami w 10 klasach od	3.800— 5.200 „ „

Ponadto otrzymują powyżsi pracownicy dodatki drożyniane i rodzinne oraz zajęci w Paryżu dodatek stołeczny, który dla niższych kategorii urzędniczych, poczynając od maszynistek, wynosi po 2.000 fr. rocznie.

Pobory powyżej przedstawione dla poszczególnych kategorii urzędniczych, a pochodzące z r. 1921/22 zostały w ostatnich czasach podwyższone, a ponadto utworzono dla maszynistek dwie kategorie, a mianowicie dodano kategorię starszych maszynistek, których pobory roczne w 4 klasach wynoszą od 9.630 fr. — 11.480 fr., pobory zaś innych maszynistek (młodszych) wynoszą w 6 klasach — od 6.230 fr. (także i dla przyjętych na próbę) — 9.200 fr.

## b) Zasady statutu emerytalnego.

Statut Kasy emerytalnej dla pracowników Prefektury Sekwany (a w tem zarazem i dla pracowników miejskich Paryża) oraz działów administracji przynależnych (Zarząd akcyzy, opieki społecznej i Kasy dla kredytu municypalnego) tudzież dla Prefektury Policji opiera się w zasadzie o prawo z 6 czerwca 1853 r., określające emerytury dla cywilnych funkcjonariuszy Państwa.

Z biegiem czasu otrzymali pracownicy Prefektury Sekwany i przynależnych działów administracji lepsze uposażenia emerytalne, lecz podwyżki te zostały po części zrównoważone przez podniesienie wkładek emerytalnych.

Naogół są zasady statutu emerytalnego omawianych pracowników odmienne od tych, którym podlegli są pracownicy departamentów prowincjonalnych, a ostatnio urządzone są dekretemi z r. 1913 i 1915.

Wkładki emerytalne od pracowników urzędowych są następujące:

- a) Miesięczna wkładka od poborów bieżących w wysokości 6<sup>o</sup>,
- b) Pierwsza miesięczna płaca, strącana w 5 ratach,
- c)  $\frac{1}{12}$  część każdej podwyżki poborów.

Prawo do pełnego uposażenia emerytalnego nabywa się w zasadzie po 30 latach służby i po osiągnięciu 60 roku życia.

Dla pewnych kategorii urzędów osiągnięcie prawa powyższego niżono do 25 lat służby i do 50 roku życia, policzając do przebytego okresu służby jedno pięciolecie ze względu na trudy i niebezpieczeństwa z pewnemi rodzajami pracy połączone.

Specjalne warunki obliczania emerytur są przyznane dla urzędników, którzy muszą przejść na emeryturę przed wysłużeniem czasu, dającego prawo do pełnej emerytury i przed osiągnięciem przepisanego wieku, czy to z powodu zwinięcia pewnego urzędu, czy z powodu popadnięcia w niezdolność do pracy ze szczególnem uwzględnieniem, gdy niezdolności do pracy nabyto w czasie wykonania służby lub z powodu wypadku.

Dla obliczenia emerytury ustala się przeciętne pobory z 3-ch ostatnich lat czynnej służby i za każdy 1 rok służby przyznaje  $\frac{1}{60}$  część tych przeciętnych poborów. Za każdy rok czynnej służby ponad lat 30—przyznaje się  $\frac{1}{40}$  część przeciętnych poborów, służących za podstawę do obliczenia emerytury.

Wymiar emerytury nie może przekraczać 6.000 fr. rocznie wzgl.  $\frac{2}{3}$  części średniego uposażenia z 3-ch ostatnich lat czynnej służby.

Wymiar pensji wdowiej wynosi połowę emerytury, jaką pobierał lub jakaby przypadała zmarłemu mężowi, na każde zaś dziecko poniżej 18 lat życia przypada 5% emerytury ojca.

Jeśli urzędnik zmarły pozostawił małoletnie dzieci z pierwszego małżeństwa, to na każde z tych dzieci przypada zaopatrzenie równe 10% emerytury ojca.

W razie śmierci wdowy, która miała prawo do pensji wdowiej, dzieciom pozostałym przypada zaopatrzenie w wysokości połowy emerytury ojca.

Wymiar emerytur, pensyj wdowich i zaopatrzeń dla sierot może być podwyższony przez dodatki drożyzniane.

Na podstawie ustawy z 25 marca 1920 roku uchwałą Rady miejskiej i Rady generalnej departamentu przyznano czasowe podwyższenie poborów emerytalnych także i pracownikom Prefektury Sekwany (a tem samem i pracownikom miejskim). W szczególności podwyższono wymiar emerytur i zaopatrzeń niższych od 750 fr. rocznie — o 100%, a emerytur od 750 — 1.800 fr. rocznie — o 50%, zaś emerytur od 1.800 — 6.000 fr. — o 25%, tak, że emerytury o wymiarze 6.000 fr. rocznie podniosły się do 8.325 fr.

Personelowi robotniczemu strąca się wkładki w wysokości taksy, jaką się płaci do Kasy narodowej ubezpieczeń na starość. Miasto Paryż i departament Sekwany dopłaca w formie subwencji drugie tyle — a jeśli zaopatrzenie emerytalne wypada niższe aniżeli suma otrzymana z pomnożenia liczby lat służby przez 50 fr., administracja wyrównuje tę sumę do kwoty 1.500 fr.

Od r. 1917 przyznaje się do emerytur robotniczych po 30 fr. za każdy rok służby aż do najwyższego wymiaru 750 fr. Ponadto stosują się do emerytur robotniczych przepisy o możliwości podwyższenia emerytur przez dodatki drożyzniane lub z powodu podwyższenia poborów w czynnej służbie.

##### 5. *Obsadzanie posad w drodze konkursu.*

Dla uzyskania obrazu o sposobie obsadzania posad urzędowych w drodze konkursu przytacza się poniżej treść dekretu prefekta, wydanego w sprawie obsadzenia opróżnionych względnie nowoutworzonych posad dla maszynistek.

###### Część 1:

Art. 1. W biurach Prefektury Sekwany zostają utworzone posady dla służby ekspedycyjnej, które będą powierzone maszynistkom według następujących przepisów.

Art. 2. Zajęcia maszynistek są przyznawane w drodze konkursu, którego warunki są objęte programem specjalnym.

Najwyższą liczbę osób dopuszczonych do konkursu oznaczy rozporządzenie prefekta.



Osoby zapisane na listę kandydatek mogą przystąpić do konkursu dopiero na podstawie zezwolenia ze strony prefekta.

Art. 3. Na listę kandydatek mogą być zapisane osoby, które czynią zadość następującym warunkom:

- 1) są narodowości francuskiej,
- 2) w dniu 1 stycznia roku, w którym konkurs rozpisano, nie przekroczyły 30 roku życia,
- 3) nie były karane.

Art. 4. Listę kandydatek, które zostaną uznane za zdolne do przyjęcia, zatwierdza prefekt.

Art. 5. Kandydatki, uznane za zdolne do przyjęcia, nie będą mogły objąć posady przed uzyskaniem świadectwa lekarskiego ze strony prefektury i przed okazaniem upoważnienia ze strony rodziców lub opiekunów.

Kandydatki powyższe są powoływane do służby w porządku według wyników egzaminu konkursowego, zaczynając od tej, która najlepiej zdała egzamin, oraz w miarę potrzeby.

Art. 6. Rozporządzenie prefekta wyznacza dla każdego konkursu sąd konkursowy.

Art. 7. Wykazuje pobory, jakie są przywiązane do posad maszynistek.

Art. 8. Maszynistki są po przyjęciu do służby poddane próbnej służbie przez przeciąg jednego roku.

Osoby, których praca w tym czasie uznana zostanie za niedostateczną, zwolnione będą bez odszkodowania przez zarządzenie prefekta.

Osoby, których praca zostanie uznana za dobrą, otrzymują po roku próby nominację prowizoryczną, której nie może otrzymać nikt przed ukończeniem 18 roku życia.

Art. 9. Ustąpić muszą ze służby:

- 1) maszynistki, które przez wyjście zamąż za cudzoziemca utraciły poddaństwo francuskie,
- 2) te, które ukończyły 50 rok życia.

Część 2 rozporządzenia określającego program konkursu.

Art. 1. Konkurs na posady maszynistek w biurach Prefektury Sekwany obejmuje egzamin wykluczający i egzamin ostateczny.

Art. 2. Egzamin wykluczający obejmuje następujące przedmioty:

- 1) ortografję (dyktat). Ten egzamin służy zarazem za próbę pisma ręcznego;

- 2) zadanie piśmienne na temat ogólny, nie wymagające wiadomości specjalnych (czas na zrobienie zadania: 1½ godziny);
- 3) arytmetyka. Wykonanie dwóch przykładów z zakresu 4-ch działań. Należy w wykonaniu nie tylko podać wynik, ale i sposób jego wyprowadzenia. Czas wykonania 1½ godziny.

Art. 3. Wyniki poszczególnych prób oznacza się w miarę ich wartości ilością punktów od 0 — 20.

Uzyskanie z jednego zadania wyniku oznaczonego zerem wyklucza od dalszego udziału w egzaminie.

Stopnie otrzymane mnoży się przez następujące współczynniki:

- 3 — dla ortografii,
- 1 — dla pisma ręcznego,
- 2 — dla zadania pisemnego,
- 1 — dla arytmetyki.

Art. 4. Do egzaminu ostatecznego może być dopuszczona tylko 3 razy większa liczba kandydatów aniżeli ilość posad, która ma być obsadzona konkursem.

Art. 5. Do egzaminu ostatecznego wchodzi próby z pisania na maszynie i ze stenografji.

Próba pisania na maszynie obejmuje:

- 1) odpisanie ustępu drukowanego (czas 20 minut),
- 2) odpisanie pisma ręcznego, ujętego w formę referatu (czas wykonania 20 minut).

Na nastawienie maszyny przyznaje się przed próbą czas 5-ciu minut. Od chwili rozpoczęcia próby, kandydatom nie wolno przedłużyć wyznaczonego czasokresu na wykonanie zadania nawet z powodu zepsucia się maszyny.

Przy tej próbie bierze się pod uwagę:

- 1) stopień wprawy,
- 2) formę pracy,
- 3) stopień wykończenia kopji.

Maszyna może być użyta każdego systemu, a także przyniesiona własna.

Dla każdego z powyższych szczegółów próby przyznaje się stopień, oznaczony ilością punktów od 0 — 20.

Stenografja. Próba w tym przedmiocie, obejmuje pisanie skrócone pod dyktandem i przetłomaczenie na język zwykły ustępu stenograficznego.

Co do wyboru metody stenografowania pozostawiona jest kandydatom zupełna wolność.

Wypracowania otrzymują stopnie oznaczone ilością punktów od 0—20.

Art. 6. Stopnie otrzymane przy próbach powyższych mnoży się następującymi współczynnikami:

1 — dla odpisów na maszynie z ustępu drukowanego,

2 — „ „ „ „ „ „ rękopisu,

3 — „ wypracowań stenograficznych.

Ubiegających się o posady umieszcza się na liście kandydatów egzaminowanych w porządku zliczonej sumy punktów otrzymanych przy egzaminie wykluczającym i ostatecznym. Listę powyższą zatwierdza prefekt.

b) W podobny sposób odbywa się konkurs na posadę komisarza (commis).

Do otrzymania posady powyższej dopuszczeni są kandydaci obojga płci, narodowości francuskiej, mający ukończonych lat 20, a nieprzekroczonych 30-ci, z wyjątkiem wdów po wojskowych, padłych w czasie wojny i pobierających z tego tytułu pensję wojskową, które mogą stanąć do konkursu do ukończenia 35 lat życia.

Mężczyźni ubiegający się o tę posadę muszą wykazać, że zadośćuczynili prawu o rekrutacji.

Granica wieku 30 lat — może być dla mężczyzn przedłużona o lata służby spędzone w wojsku—a przejściowo do 1 stycznia 1925 r. o lat pięć.

Osoby pozostające już w służbie Prefektury Sekwany i w zarządach przynależnych mogą stanąć do konkursu na posadę komisarza bez względu na wiek.

Po przyjęciu na posadę przyznaje się w zasadzie na danem stanowisku szczebel najniższy poborów. Te osoby jednak, które w służbie państwowej lub w służbie prefektury uzyskały już wyższe szczeble poborów od najniższego, przywiązane do danego stanowiska o które się ubiegają, otrzymują szczebel wyższy, od tego, jaki posiadali.

Warunki konkursu na posadę komisarza obejmują egzamin pisemny i ustny.

Egzamin pisemny jest podwójny.

Pierwszy obejmuje próbę z ortografji (dyktat) i pisma ręcznego, zadanie pisemne na temat ogólny i nie wymagający wiadomości specjalnych oraz próbę z arytmetyki, na którą składa się rozwiązanie jednego zadania i wypracowanie odpowiedzi na jedno pytanie w zakresie niższej matematyki.

Zadania wykonane otrzymują stopnie w cyfrach, określających ilość punktów od 0 — 20, które się mnoży przez wyznaczone współczynniki:

3 — dla ortografii, 1 — dla pisma ręcznego, 3 — dla zadania pisemnego, 2 — dla arytmetyki.

Uzyskanie stopnia 0 — z jednego przedmiotu wyklucza od dalszej próby, a kto nie uzyska z pierwszego egzaminu pisemnego ogółem 100 punktów, nie może być dopuszczony do zadania pisemnego — drugiego.

Serja druga zadań pisemnych obejmuje elaborat na temat jednego z przedmiotów, wchodzących w zakres egzaminu ustnego, które są wymienione szczegółowo w dodatku do rozporządzenia, ogłaszającego konkurs i jego warunki.

Czas do wykonania powyższego elaboratu wynosi 3 godziny. Elaborat otrzymuje przy ocenie odpowiednią ilość punktów od 0 — 20, a ponadto przyznana liczba punktów mnoży się przez współczynnik 6.

Żaden z kandydatów nie może być dopuszczony do egzaminu ustnego, o ile ze wszystkich zadań pisemnych nie uzyskał 190 punktów.

Egzamin ustny obejmuje odpowiedź na 2 pytania, wzięte z programu dołączonego do rozporządzenia ogłaszającego konkurs.

Przy ocenie odpowiedzi przyznaje się dla każdej z nich cenzurę w punktach od 0 — 10, zaś przyznaną ilość punktów mnoży się przez 3.

Kandydaci do posad umieszczeni są na liście wedle ilości punktów, jakie zdołali zdobyć przy egzaminach pierwszych pisemnych i ustnych, zaczynając od tego, który zdobył największą ilość punktów — i w tym porządku dopuszczeni są do praktyki.

Kandydaci egzaminowani mają pierwszeństwo przed kandydatami z dalszych konkursów.

Poniżej podaje się dla przykładu tematy dla egzaminu ustnego:

Wiadomości ogólne o władzach publicznych: Senat. Sejm. Prezydent Rzeczypospolitej. Ministrowie.

Rada Państwa.

Wiadomości ogólne o ustroju departamentów i gmin.

Rada Prefektury. Organizacja administracyjna miasta Paryża i departamentu Sekwany.

Własność publiczna. Własność prywatna. Dary i legaty.

Roboty publiczne: Systemy wykonania, targi, przedsiębiorstwa, koncesje, sposób przyznawania robót. Wywłaszczenia.

Prawo o wykształceniu powszechnem, obowiązkowem.

Prawo o rekrutacji.

Ubezpieczenia robotnicze.

Prawo o wypadkach przy pracy.

Ogólne zasady o rachunkowości publicznej.

Wiadomości o rachunkowości departamentu Sekwany.

„ „ „ miasta Paryża

a w tem: budżet, wykonanie budżetu, dochody i wydatki, kontrola.

Prawo cywilne: artykuły o narodowości, o aktach stanu cywilnego o miejscu zamieszkania. Prawo małżeńskie. Określenie wyroków w sprawach rozwodowych według art. 251 i 252 Kodeksu Cywilnego. Legitymacja dzieci nieślubnych przez późniejsze małżeństwo. Uznanie dzieci nieślubnych.

c) Do konkursu na posady referendarzy (redacteurs)

mogą się zgłaszać kandydaci tak mężczyźni, jak i kobiety:

1) którzy wykazą się z ukończenia studjów w jednym z wyższych zakładów naukowych, wymienionych w rozporządzeniu,

2) którzy z dobrą kwalifikacją przebyli 2 lata w stałej służbie Prefektury Sekwany lub w działach administracji od niej zależnych.

Komisarze służby wewnętrznej Prefektury Sekwany mogą stawać do konkursu już po wysłużeniu 1 roku od czasu uzyskania stałej posady.

Kandydatami nie mogą być osoby, które ukończyły 30 lat życia przed 1 stycznia tego roku, w którym się odbywa konkurs. Kandydaci muszą się wykazać z zadośćuczynienia obowiązkowi służby wojskowej. Granice wieku do 30 lat mogą być przedłużone jedynie o czas odbytej służby wojskowej. Wyjątkowo i przejściowo przedłuża się dla mężczyzn granice wieku, uprawniającego do kandydowania o lat pięć, a to od 1 stycznia 1920 roku do 1 stycznia 1925 roku.

Liczbę dopuszczalnych kandydatów określa rozporządzenie konkurso-  
we. Egzaminowani kandydaci mają pierwszeństwo przed kandydatami z przyszłych konkursów.

Egzamin składa się z 2-ch części:

Pierwsza część egzaminu obejmuje:

1) wygotowanie elaboratu na jeden z tematów wymienionych w załączniku w dziale: „Prawo administracyjne”,

2) wygotowanie zadania na jeden z tematów historycznych lub z literatury, objętych załącznikiem w dziale: Historia Francji. Literatura Francji.

Zadania powyższe mają na celu wykazanie rodzaju i zakresu wiadomości naukowych kandydata i właściwości jego stylu.

Część druga egzaminu obejmuje:

1) odpowiedź ustną na dwa pytania z zakresu prawa administracyjnego,

2) odpowiedź ustną na pytanie z zakresu prawa cywilnego.

Na wygotowanie pierwszego zadania pisemnego przyznaje się 4 godziny czasu, a drugiego — trzy godziny.

Na odpowiedź ustną przyznaje się czas od 5 — 10 minut.

Jedno z pytań z zakresu prawa administracyjnego może być podane po kolei wszystkim kandydatom dopuszczonym do egzaminu ustnego. Tematy do zadań pisemnych i pytań ustnych oznacza Komisja egzaminacyjna bezpośrednio przed rozpoczęciem egzaminu. Skład Komisji egzaminacyjnej, tematy do zadań pisemnych i ustnych objęte są rozporządzeniem konkursowem i załącznikiem do niego dołączonym. Załącznik obejmuje tematy w działach: I. Historia Francji. II. Literatura Francji. III. Prawo administracyjne, a w niem—1. Prawo konstytucyjne. 2. Władza wykonawcza i urzędy publiczne. 3. Działy urzędowania administracyjnego. 4. Prawo finansowe. IV. Prawo cywilne.

Zadania pisemne i odpowiedzi są oceniane przez przyznawanie ilość punktów, dla zadań pisemnych od 0—20, dla odpowiedzi ustnych od 0—10. Otrzymanie jednego 0 jako cenzury wyklucza od dalszych prób.

Punkta cenzur mnożą się przez współczynniki:

- 5 dla zadania pisemnego pierwszego,
- 3 „ „ „ drugiego,
- 4 dla odpowiedzi na temat wspólny dla wszystkich kandydatów,
- 2 „ „ na drugie pytania z zakresu prawa administracyjnego,
- 4 „ „ z zakresu prawa cywilnego.

Ogólna ilość uzyskanych punktów decyduje o miejscu zamieszczenia na liście egzaminowanych kandydatów.

#### IV.

Z przedstawionego powyżej można ustalić następujące cechy charakterystyczne zarządu miasta Paryża i jego systemu personalnego.

##### 1. Przewaga administracji centralnej nad lokalną.

Oddanie zarządu miasta Paryża, a więc lokalnej samorządowej władzy wykonawczej w ręce prefekta departamentu Sekwany, t. j. urzędnika państwowego, musi mieć swoje głębsze przyczyny lokalne.

Normalnie powinna tak jak w Berlinie lub w Wiedniu i w Londynie działać władza samorządowa obok rządowej, przyczem władza rządowa bierze na siebie zazwyczaj zadania policji państwowej.

Londyn, jeśli już nie Berlin lub Wiedeń — jest w równej mierze jak Paryż nie tylko stolicą Państwa, ale i miastem światowem, a nie widzimy w nim tego ograniczenia samorządu, jak w Paryżu i poddania władzy samorządowej pod władzę rządową.

Przyczyną powyższego stanu rzeczy w Paryżu będzie zapewne fakt, że obywatelstwo Paryża w wyższej mierze niż w innych wielkich miastach było pionierem postępu i realizatorem doktryn filozoficznych i społecznych oraz że rząd stał wobec tego w większej niż gdzieindziej mierze wobec zadań wielkich i rozwiązując je wydał wiele wybitnych mężów stanu i wojowników, którzy zapewnili rządowi ogólne poważanie w kraju i pogłębili przekonanie o wartości i niezbędnej potrzebie silnego rządu.

2. Wysokie poważanie władzy rządowej w kraju wpłynęło niewątpliwie na fakt, że przez długie lata reprezentacja obywatelska, jaką jest Rada miejska w Paryżu godzi się z tem, że władza jej jest ograniczoną na rzecz władzy rządowej, wzajemne zaś współzycie czynnika obywatelskiego reprezentowanego w Radzie miejskiej z reprezentantem władzy rządowej, dzierżącego zarazem władzę wykonawczą samorządową jest wyrazem wysokiej kultury obywatelskiej we Francji, gdyż bez niej nie byłoby tego długoletniego zgodnego współzycia powyższych czynników, wymagającego niezwykłych osobistych zalet i subtelnego odczuwania szczegółów urzędowania.

3. Połączenie władzy wykonawczej rządowej i samorządowej w Paryżu w ręku prefekta departamentu Sekwany, połączenie Urzędu miejskiego w Paryżu z urzędem Prefektury Sekwany, połączenie personelu obu tych urzędów, jest stwierdzeniem, że samorząd jest systemem władzy wykonawczej państwowej i że ściślejsze jego połączenie z władzą administracyjną państwową jest możliwe w różnych kombinacjach, czego dowodem poza Paryżem, że np. w Japonji, Szwecji, Belgji i Holandji burmistrzów mianuje Rząd.

4. Do cech charakterystycznych ustroju samorządu we Francji należy bezpłatne sprawowanie urzędu burmistrza. Zasada ta jest tak zakorzenioną w przekonaniu ogólnem, że merowie 20 okręgów administracyjnych Paryża, chociaż nie są wybierani przez Radę miejską lecz mianowani przez Prezydenta Rzeczypospolitej, również wraz z przydanymi im do pomocy adjunktami pełnią swe funkcje w zasadzie bezpłatnie.

5. W sprawie przyjmowania personelu opiera się Francja o zasadę bezwzględnej praworządności i to jest obok wyrobionego w historycznym rozwoju poszanowania władzy rządowej — główną cechą zarządu administracyjnego Francji. Wprawdzie sama władza rządowa ulega do tego stopnia wpływom partyjnym, że w zależności od nich obsadza wysokie stanowiska rządowe jak np. ministrów i prefektów departamentu, ale zastęp kandydatów partyjnych to ludzie wysokiej klasy w zakresie walorów osobistych i wyrobienia w sprawach publicznych, co znacznie osłabia ujemne skutki tej zależności. Zarzut powyższy nie dotyka średnich i niższych warstw urzędniczych, którzy przyj-

mowani są w regule tylko systemem konkursu, przyczem dostęp kobiet do urzędu w szerokiej mierze jest uwzględniony w kraju—w którym siły męskie wiele mają pola do pracy poza biurem.

6. Zasada obsadzania posad konkursem wyklucza wszelkie zabiegi i poparcia prywatne oraz protekcje, co ma niezmiernie ważne znaczenie, gdyż system konkursu ma na celu przyjmowanie do urzędów tylko sił bezwzględnie do pracy urzędowej należycie uzdolnionych.

Dla tego celu wszyscy kandydaci, stający do konkursu, muszą oprócz posiadania wymogów ogólnych poddać się egzaminowi i to ściślemu, drobniawo ocenianemu, świadectwa szkolne przeto nie są jak w innych krajach jedyną podstawą przyjęcia do służby, lecz tylko dowodem posiadania ogólnych warunków, uprawniających do zgłaszania się do konkursu.

Zasada ta jest słuszną, gdyż wiele osób, posiadających nawet dobre świadectwa szkolne, nie posiada uzdolnienia ani zamiłowania do pracy urzędowej.

Stwierdzenie istnienia faktycznego uzdolnienia do pracy biurowej idzie tak we Francji daleko, że nawet egzaminowani z pomyślnym wynikiem kandydaci jeszcze muszą przebyć rok próbnej praktyki, w którym mogą być jeszcze ze służby zwolnieni, a dopiero po tym roku mogą być stabilizowani.

7. W końcu podkreślić należy, jako charakterystyczną cechę traktowania personelu we Francji, zasadę, że o posady wymagające wyższego wykształcenia, mogą się ubiegać, stając do konkursu, także i urzędnicy niżsi, już w służbie tejże władzy przez określony czas pozostający, chociażby odpowiedniego szkolnego wykształcenia nie posiadali. System ten co do niższych i średnich urzędników komunalnych szeroko w Niemczech stosowany, a polegający na szerokim uwzględnieniu praktyki urzędowej jest wszechstronnie słuszny. Mniej ważnem jest bowiem w jaki sposób ktoś nabył wykształcenie, byle dostarczył w drodze egzaminu dowodu, że je posiada. Egzamin jednak musi być probierzem wykształcenia i to sumienny, ścisły a umiętny.

System powyższy we Francji stosowany dostarcza jednego z filarów sprawności władzy administracyjnej, jakim jest zastęp doskonale dobranych i wykształconych sił urzędniczych.

Zasada, że i niżsi urzędnicy mogą stanąć do konkursu na wyższe posady, pobudza młode siły do dalszego kształcenia się przez nadzieję uzyskania lepszej posady i chroni całe zastępy urzędników od popadnięcia w szablon, martwą rutynę i od zaniedbania się ogólnego.



Z przedstawionego widocznem jest, że pewne urządzenia administracyjne francuskie mają cechę lokalną, będącą wynikiem krajowego rozwoju historycznego i układu społecznego i z tego powodu są trudne do naśladowania w kraju o całkiem innych stosunkach, niektóre zaś, a zwłaszcza sposób obsadzania posad, mogą służyć za wzór, który z korzyścią może być naśladowany.

# KRONIKA.

## Z ŻYCIA MIAST.

### **Opieka Społeczna. Akcja miast a bezrobocie.**

**Blatystok**

W dniu 18/I r. b. Rada M. uchwaliła, w celu zasilenia funduszu bezrobocia, wystąpić o zatwierdzenie podatku nadzwyczajnego od: 1) energii elektrycznej dla oświetlenia, 2) zużytej wody wodociągowej, 3) podatku dodatkowego od widowisk, 4) od spożycia w restauracjach po godz. 10-jej wiecz. Ponadto uchwalono zaciągnąć na ten cel krótkoterminową pożyczkę do sumy 100.000 zł.

**Bydgoszcz**

Podczas obrad nad budżetem na 1926 r. Rada M. w d. 31/XII—25 r. uchwaliła, aby dodatek komunalny dla pracowników miejskich wynosił 15% z wyłączeniem p. p. radców, którzy jako zarząd miasta tego dodatku nie otrzymują. Sumę z dodatku komunalnego odebranego radcom (ok. 12.000 zł.) uchwalono użyć jako pomoc doraźną dla bezrobotnych.

**Chejnice**

W celu przyścia z pomocą bezrobotnym, burmistrz miasta wydał odezwę do mieszkańców, wzywając do składania ofiar pieniężnych oraz odzieży i artykułów spożywczych na rzecz pozbawionych pracy.

**Ozeleż**

Do dnia 25/XII—25 r. rozdzielono między bezrobotnych pobierających zasiłki 1.197 kwintali kartofli oraz wydano 603 korcy kartofli ubogim i bezrobotnym nie pobierającym zasiłków.

**Sąbrowa Górń.**

Rada M. w d. 9/I r. b. uchwaliła zwolnić od miejskiego podatku od lokali za odnośny kwartał podatki tych, których dochód miesięczny z pracy nie wynosi 100 zł., oraz tych, którzy chociażby częściowo byli bez pracy w danym kwartale i byli zarejestrowani w odpowiednim urzędzie.

Z powodu potrzeby przyścia z pomocą bezrobotnym w mieście, Rada M. w d. 18/XI—25 r. postanowiła:

- 1) zaopatrywać bezrobotnych w opał z chwilą nastania mrozów,
- 2) wstawić do budżetu na 1926 r. sumę 3.000 zł. na bezpłatne pomoce szkolne dla dzieci bezrobotnych,
- 3) zwolnić bezrobotnych od podatków komunalnych o ile praca była jedynym źródłem bezrobotnego i rodziny,
- 4) rozpocząć remont koszar celem urządzenia mieszkań dla bezdomnych,
- 5 i 6) zwrócić się do dowódcy korpusu o nie zmniejszanie robót przy budowie koszar i do Dyrekcji Monopolu o wstrzymanie redukcji w państwowej fabryce tytoniu,
- 7) wstawić do budżetu na 1925 r. kwotę 3.600 zł. na dokarmianie bezrobotnych w grudniu 1925 r.

W d. 14/I r. b. Rada M. uchwaliła podnieść opłatę za prąd elektryczny z 90 gr. do 1 złotego za kłw. z tem, że podwyżka ta stosowaną będzie w ciągu 3-ch miesięcy, a uzyskany fundusz ma być użyty na zwiększenie ilości wydawanych bezrobotnym obiadów.

Ciężkie położenie bezrobotnych znalazło oddźwięk na posiedzeniu Rady M. w d. 11/I r. b. która uchwaliła:

- 1) zaciągnąć pożyczkę w sumie zł. 30.000 na prowadzenie robót publicznych w mieście.
- 2) na czas trwania bezrobocia pobierać:
  - a) 10% dodatek do opłat za prąd elektryczny, przeznaczając go dla bezrobotnych,
  - b) na ten sam cel pobierać 50% dodatek do opłat placowego,
  - c) pobierać 25% dodatek do opłat brukowego,
  - d) do podatku od zabaw i widowisk doliczać 20% dodatku na bezrobotnych,
  - e) do podatku od psów za 1925 r. doliczyć 100% dodatek.
- 3) wybrać specjalny Komitet Pomocy Bezrobotnym, którego działalność m. i. mogłaby pójść w następującym kierunku:
  - a) dobrowolnego opodatkowania lokali,
  - b) wykorzystania ofiarności publicznej w gotówce i w naturze oraz pobudzanie tej ofiarności przez publikowanie list imiennych ofiarodawców,
  - c) zorganizowanie robót dla zbiórki kamienia do robót miejskich lub na sprzedaż,



2) pobierać, poczynając od dnia 1 stycznia r. b. z terminem do dnia 1 lipca b. r., na rzecz wyżej wspomnianego Funduszu po 2 grosze od każdego biletu normalnego—względnie groszy 3 od każdego biletu nocnego, sprzedanego przez Dyr. Kolei Elektr. Łódzkiej, tytułem podatku na cele niesienia pomocy bezrobotnym m. Łodzi.

Rada Miejska zgodnie z wnioskiem Magistratu, postanowiła w dniu 28/I—b. r.:

1) upoważnić Magistrat do zaciągnięcia ze Skarbu Państwa krótkoterminowej oprocentowanej pożyczki w kwocie 100.000 zł., na pomoc doraźną dla bezrobotnych m. Łodzi na warunkach wymienionych w reskrypcie Min. Skarbu Nr. 3444 z d. 9/XII—25 r. Równocześnie Rada M. wezwała Magistrat do poczynienia starań, aby pracownicy umysłowi narówni z robotnikami byli objęci prawem otrzymania jednorazowych zasiłków;

2) wypłacić z funduszków miejskich wszystkim zredukowanym przez Wydziały Mag. robotnikom sezonowym, którzy przepracowali w r. 1925, 20 tygodni, stałe zasiłki pieniężne w myśl zasad Ustawy z dn. 18/XII—24 r. o zabezpieczeniu na wypadek bezrobocia. W związku z tem podwyższono w budżecie Zarządu m. Łodzi na r. 1925 pozycję wydatków na ten cel z 14.000 na 17.000 zł.;

3) wezwano Mag. do przestrzegania ubezpieczenia w Obwodowym Funduszu Bezrobocia zatrudnionych przez siebie robotników i pracowników.

Do Obywatelskiego Komitetu Pomocy Bezrobotnym, w okresie od 1 grudnia 1925 r. do 31 stycznia b. r. wpłynęło z różnych składek z urzędów, stowarzyszeń, osób prywatnych i kwest ogółem 71.659 zł. 20 gr. Prócz tego złożono dary w naturze.

Komitet Obywatelski wydatkował:

na drobne wydatki . . . . .	112 zł. 35 gr.
na zakup żywności . . . . .	37.000 „ — „
Magistratowi Pabjanic . . . . .	20.000 „ — „
Wydz. Op. Społ. na kuchnię dla inteligencji	5.000 „ — „
Ogółem . . . . .	62.112 zł. 35 gr.

Pozostało w kasie na dzień 1 lutego b. r. 9.546 zł. 85 gr.

Wydział Opieki Społecznej otworzył IV-tą kuchnię w lokalu ochrony Bałuckiej. Kuchnia ta wydaje 500 obiadów dziennie bezrobotnym, zamieszkałym w dzielnicy bałuckiej.

W dniu 21 stycznia odbyła się w Wydziale Op. Społecznej, pod przewodnictwem ławnika Magistratu, narada, z udziałem przedstawicieli związków pracowników umysłowych, poświęcona organizacji podziału pomiędzy członków poszczególnych związków obiadów, wydawanych przez kuchnię Wydz. Op. Społ. na rachunek Kom. Obywatelskiego.

Postanowiono utworzyć stałą sekcję rozdawnictwa obiadów przy Komitecie Obywatelskim. Zadaniem sekcji będzie załatwianie wszystkich spraw, związanych z rozdawnictwem obiadów dla bezrobotnych pracowników umysłowych oraz zdobywanie niezbędnych środków na cele związane z tą akcją.

Wydział Opieki Społecznej prowadzi wyteżoną akcję w celu załagodzenia katastrofalnych skutków kryzysu na terenie miasta. Zarówno stała jak i doraźna pomoc, udzielana przez Miejski Wydział Op. Społecznej przedstawia się następująco:

Wydział wydaje dziennie:

3 tysiące porcji żywnościowych, składających się z mleka, bułek i cukru dziatwie powszechnej,

500 porcji żywnościowych dla dzieci w przedszkolach i ochronach,

500 porcji mleka dla niemowląt za pośrednictwem „Kropli Mleka”,

2 tysiące obiadów dla dorosłych,

500 obiadów dla pracowników umysłowych, nie licząc 500 z górą obiadów, wydanych na rachunek Komitetu Obywatelskiego.

Prócz tego Wydział udziela zasiłków niekorzystającym z zapomóg w innych instytucjach bezrobotnym matkom, które mają na utrzymaniu nieletnie dzieci, oraz pokrywa połowę kosztów podróży bezrobotnym poszukującym pracy (za okazaniem zaświadczenia Państw. Urzędu Pośrednictwa Pracy).

Wreszcie wspomnieć należy, że w ostatnich czasach zwiększyły się wydatki na pomoc lekarską dla niezamożnej ludności robotniczej miasta, która w związku z długotrwałym bezrobociem straciła prawo korzystania z pomocy lekarskiej w Kasie Chorych.

Wobec znacznego wzrostu liczby bezrobotnych pracowników umysłowych, korzystających z bezpłatnych obiadów, Wydział Op. Społecznej Mag. przeniósł kuchnię dla inteligencji do obszerniejszego lokalu w Parku im. H. Sienkiewicza. W kuchni tej Wydział wydaje obiady zarówno z własnych funduszy jak i na rachunek Komitetu niesienia pomocy bezrobotnym.

Zwiększenie się sum wypłaconych bezrobotnym przez Urząd Zasiłkowy Magistratu z Funduszu Bezrobocia wpłynęło na stosunkowe zmniejszenie kosztów administracyjnych Magistratu. W związku z powyższym Urząd Zasiłkowy Mag. po przeprowadzeniu kalkulacji wystąpił z wnioskiem o obniżenie wynagrodzenia Mag. za wymienione czynności z 1.75% do 1.6% sum ogólnych wypłaconych bezrobotnym.

Łódź

W celu przyścia z pomocą bezrobotnym, Rada M. w dn. 12.II. r. b. **Międzyrzec** uchwaliła:

- a) zwiększyć taksę za wpęd zwierząt na targowicę o 50%;
- b) zwiększyć taksę za ubój zwierząt w rzeźni miejskiej o 50%.

Zwiększenie tych opłat przyniesie ok. 2.000 zł. miesięcznie.

Wpływ ten użyty będzie na zakup kartofli i opału dla bezrobotnych.

Na rzecz funduszu dla bezrobotnych, Rada M. w dn. 19.I. r. b. **Mińsk Mazow.** uchwaliła pobierać następujące dodatkowe opłaty:

- a) od opłat rynkowych — 10%;
- b) „ „ targowych — 10%;
- c) „ „ za ubój — 10%;
- d) „ „ za prąd elektryczny — 5%;
- e) „ zaświadczeń do Kasy Chorych — 25 gr.
- f) „ innych zaświadczeń — 10%;
- g) „ biletów kinematograficznych — 10%;
- h) „ metryk i aktów wyznania mojżeszowego — 10%.

Pozatem w dn. 26/I r. b. Rada M. postanowiła zwrócić się do Województwa o udzielenie miastu koncesji na prawo prowadzenia kinematografu z którego zyski zasilać będą wyłącznie fundusz bezrobocia.

Magistrat zorganizował wydawanie węgla bezrobotnym. Węgiel dostaje dziennie 250 osób. Pozatem Magistrat stara się zatrudnić bezrobotnych przy oczyszczaniu ulic, płacąc za to po 2 zł. dziennie. Fundusze na ten cel wpływać będą z dobrowolnego podatku na bezrobotnych, uchwalonego przez Radę Miejską.

Piatrków

Na uruchomienie robót i wypłacanie wsparć bezrobotnym Rada M. **Plock** w dn. 8/I r. b. uchwaliła pobierać następujące opłaty: a) pobierać od grudnia 1925 r. 100% dodatku do podatku miejskiego od wody, b) podnieść opłaty rogatkowe o 100%. Od 100% dodatku do podatku od wody zwolnione są szpitale i instytucje dobroczynne.

Wobec groźnego stanu bezrobocia, Rada M. w dn. 19/XII—1925 r. **Przezków** uchwaliła prosić o wyjednanie: ze Skarbu Państwa 40% sum niezbędnych

na akcję żywnościową, w Sejmiku Warszawskim 30%; pozostałe 30% postanowiono pokryć z funduszków miejskich.

**Skierniewice** Rada M. w dn. 23/I r. b. uchwaliła na rzecz bezrobocia podnieść aż do odwołania następujące opłaty:

- 1) za prąd elektryczny z 1-go zł. na 1.10 za kilowat godzinę.
- 2) opłaty w rzeźni miejskiej o 20%.

**Słonim** Rada M. w dn. 11/I r. b. uchwaliła wydatkować 1.500 zł. na doraźne zapomogi dla bezrobotnych.

**Toruń** Rada Miejska w Toruniu zatwierdziła wniosek Zarządu przymusowego elektrowni w Toruniu w sprawie doliczania do rachunków za prąd i gaz 5% od sumy rachunku i przekazania tej kwoty Magistratowi na fundusz dla bezrobotnych. Uchwała powyższa obowiązuje na okres trzech miesięcy, począwszy od 1 stycznia b. r.

**Warszawa** Z funduszu przyznanego przez Radę Miejską Wydziałowi Opieki Społecznej na pomoc dla bezrobotnych, wypłacane były według uchwały Magistratu—jednorazowe zasiłki:

a) bezrobotnym, nie objętym ustawą o zabezpieczeniu na wypadek bezrobocia;

b) bezrobotnym zabezpieczonym, którzy skutkiem opóźnienia w zgłoszeniu swych praw lub innych względów formalnych utracili możliwość korzystania ze świadczeń zabezpieczeniowych.

Już w grudniu ub. r. Mag. wystąpił do Rady Miejskiej z wnioskiem o dodatkowy kredyt w sumie 50.000 zł. na jednorazowe zasiłki dla bezrobotnych. Poprzedni kredyt na ten cel w sumie 50.000 zł. wystarczył za ledwie na zaspokojenie zgłoszeń, przyjętych do d. 5 XII.

Po wysłuchaniu sprawozdania z akcji zapomogowej Wydziału Op. Społecznej, Magistrat uchwalił wystąpić do Min. Pr. i Op. Społ. z prośbą o wyjednanie funduszków na dalszą pomoc dla bezrobotnych, którzy z państwowego funduszu bezrobocia nie korzystają. Niezależnie od tego na wniosek Magistratu Rada Miejska w d. 21/XII b. r. upoważniła Magistrat do utworzenia w Kasie Miejskiej specjalnego funduszu dla zatrudnienia bezrobotnych mieszkańców m. Warszawy, którzy przynajmniej od 3-ch miesięcy przed zgłoszeniem się do Komitetu o pracę, zamieszkują w Warszawie—przeznaczając na r. 1926 na ten fundusz następujące wpływy:

- 1) wpływ z uchwalonego już podatku od spadków i darowizn;
- 2) wpływ z podwyżki o 100% podatku od przedmiotów zbytku, a także od psów;



3) z pobranej od d. 29/XII ub. r. specjalnej dopłaty do biletów tramwajowych.

Pozatem Rada Miejska wezwała Mag. do opracowania statutu podatku od zbytku mieszkaniowego na r. 1926 i wpływu jaki z tego źródła będzie ściągnięty—przeznaczając powyższy fundusz na zatrudnienie bezrobotnych.

W związku z powyższem Rada miejska powołała specjalną Komisję radziecką z 9-ciu radnych, do kontrolowania wpływów przeznaczonych na fundusz dla zatrudnienia bezrobotnych i wydatków z tego funduszu.

Z powodu poruszonego w Radzie Miejskiej projektu zorganizowania rozdawnictwa bezpłatnej gorącej strawy dla ludności zubożałej wskutek bezrobocia — Magistrat wyjaśnił, że wydawanie strawy zamiast zapomóg pieniężnych jest niepożądane ze względu na zbyt kosztowny i trudny do zmontowania aparat administracyjny kuchni bezpłatnych. Praktyka wykazała, że świadczenia pieniężne na pożywienie dają lepsze rezultaty niż wydawanie pożywienia w naturze. Z zapomóg pieniężnych na pożywienie, udzielanych przez miejskie stacje opieki społecznej, korzysta obecnie około 2.100 osób, otrzymujących po 40 gr. dziennie, co czyni 25.000 zł. miesięcznie. Stanowi to około 70% ogólnej sumy wydatków na opiekę otwartą.

Warszawa

Rada M. w d. 4/1 r. b. uchwaliła wyasygnować 20.000 zł. na doraźną pomoc dla bezrobotnych, oraz wybrać specjalną Komisję do walki z bezrobociem i wynalezienia środków i robót dla bezrobotnych.

Wrocławsk

Tytułem wsparcia dla bezrobotnych w mieście Rada M. uchwaliła pobierać 25 gr. od gazomierza będącego w użyciu.

Zbąszyń

Na zasilenie funduszu dla bezrobotnych uchwaliła Rada M. pobierać opłaty placowe w dniach dotychczas wolnych od tych opłat, t. j. w dniach pozatargowych — święta i niedziele pozostają dniami wolnymi od opłat placowego.

Żychlin

## **Inwestycje miejskie a walka z bezrobociem.**

Rada M. uchwaliła wyasygnować 2.000 zł. na zatrudnienie bezrobotnych przy robotach ziemnych.

Chojnice

Rada M. w dn. 21/XII—25 r. uchwaliła wyasygnować 15.000 zł. na roboty miejskie dla bezrobotnych nie otrzymujących zapomóg z Funduszu Bezrobocia.

Kielce

Czeladź

W dn. 16/X—25 r. Rada M. uchwaliła zaciągnąć krótkoterminową pożyczkę w wysokości 65.000 zł.— na uruchomienie robót inwestycyjnych dla bezrobotnych.

Gniezno

Rada M. w kwestji bezrobocia uznała za najpilniejszą sprawę uzyskanie długoterminowej pożyczki na uruchomienie prac przy budowie ulicy Okrężnej i skanalizowaniu Piasków.

Kalisz

W celu przyjscia z pomocą bezrobotnym Rada M. już w dn. 15 września 1925 r. uchwaliła sumę 25.000 zł. W dn. 28/X—r. ub. zaczęto wypłacać zapomogi; z powodu wzrostu liczby bezrobotnych, Magistrat uruchomił roboty w parku i inne, zamiast wypłacać zapomogi. Robotników zatrudniono 378, pracując na 2 zmiany.

„

W pierwszych dniach stycznia r. b. zarejestrowało się jeszcze przeszło 200 bezrobotnych. Magistrat łącznie z Komitetem Pomocy postanowił prowadzić roboty na 3 zmiany, płacąc rodzinnym po 3,60 zł. dziennie, samotnym po 2 zł. dziennie.

Katuszyn

Dla zatrudnienia bezrobotnych Rada M. w dn. 29/XII—25 r. uchwaliła zorganizować warsztaty: krawieckie, rymarskie i szewckie i wystarać się dla nich o odpowiednie roboty wojskowe.

Lipno

Rada M. uchwaliła podjąć w r. 1926 następujące roboty inwestycyjne, celem zatrudnienia bezrobotnych:

- 1) budowę 2 dróg,
- 2) plantowanie placu pod budowę gmachu szkolnego i otwarcie cegielni miejskiej dla wyrobu cegły,
- 3) uregulowanie ulicy,
- 4) naprawę dróg gruntowych.

Łódź

Jednym z ośrodków, w których życie gospodarcze zostało najdotkliwie sparaliżowane skutkiem panującego obecnie w Polsce kryzysu ekonomicznego, jest bezwątpienia Łódź, w której liczba bezrobotnych w samym miesiącu wynosi 64.000; dodając do tego potrójną liczbę osób będących na utrzymaniu bezrobotnych, otrzymujemy liczbę 200.000 osób pozostających bez środków do życia. Tak olbrzymie rozmiary klęski wskazują, iż przyczyny jej mają szerszy ogólnopolski charakter i że skutki jej powinny być łagodzone i zaspokajane środkami i wysiłkami całego Państwa. Państwo wypłaca bezrobotnym tylko ustawowe i pozaustawowe doraźne zasiłki, zatem w olbrzymiej mierze ciężary klęski bezrobocia ponosi samorząd, w pierwszej linii w dziedzinie opieki społecznej i zdrowotności—przy rów-

noczesnem pogarszaniu się z dnia na dzień stanu finansowego miasta, opar- tego na wpływach z danin zubożałych mieszkańców.

W związku z powyższem Magistrat m. Łodzi wystosował w d. 30 stycz- nia b. r. do Ministerstwa Spraw Wewnętrznych memoriał, prosząc o pro- longatę spłaty zaciągniętej przez Magistrat pożyczki ze Skarbu Państwa na roboty kanalizacyjne w wysokości 3.000.000 zł.,—suma ta zostałaby użytą na dalsze prowadzenie robót kanalizacyjnych, które tak jak w r. ub. zatrudniłyby 2.400 robotników. Niezależnie od tego Magistrat prosi o dalszą pożyczkę zł. 6.000.000 dla rozwinięcia w jaknajszerszym zakresie robót ka- nalizacyjnych. W dziedzinie budownictwa naziemnego Magistrat wystąpił o udostępnienie kredytów, udzielanych na mocy ustawy o rozbudowie miast i o przyznanie dla m. Łodzi — z powodu klęski bezrobocia — jaknajwięk- szych kredytów budowlanych.

W razie uwzględnienia memoriału Zarządu m. Łodzi, Magistrat przy- stąpiłby do następujących robót:

A.	1) Regulacji nowych ulic—zatrudn.	500 rob.	—koszty roboc. i mater. og.	500.000	Zł.
	2) Wykończ. parku ludow.	450	" " " " " "	530.000	"
B.	1) Robót drogowych . . .	90	" " " " " "	337.000	"
	2) Budowy szosy . . .	150	" " " " " "	150.000	"
C.	1) Rozpoczęcia budowy				
	4 gmachów szkolnych	160	" " " " " "	1.512.000	"
	2) Rozp.bud.teatru miejs.	300	" " " " " "	1.020.000	"
D.	Robót przygotowawczych				
	do bud. nowej gazowni	882	" " " " " "	1.401.000	"
E.	Robót kanalizacyjnych .	3.200	" " " " " "	6 002.242	"

Ogółem zatem w ciągu 8 miesięcy zatrudnionych byłoby 5.757 ro- botników, przy obliczeniu kosztów robocizny i materiałów na sumę 11.452.242 złotych.

Poza tem Mag. w memoriale swoim poruszył sprawę budowy stacji towarowej na Polesiu Widzewskiem. W czasie odbywanych konferencyj z władzami kolejowemi, naczelnik Wydziału Drogowego Warsz. Dyr. K. P. ustalił, że przy robotach tych może stałe przez dłuższy czas znaleźć za- jęcie 2.000 robotników. W związku z tem Magistrat, jeszcze w ubiegłym sezonie budowlanym spowodował uchwałę Rady Miejskiej, mocą której sa- morząd okazał gotowość odstąpienia pod roboty potrzebnych terenów.

Co zaś się tyczy finansowego pokrycia projektowanych robót, Magi- strat w memoriale swoim prosi: 1) o udzielenie pomocy ze Skarbu Pań- stwa, 2) ponawia prośbę swą o przywrócenie Łodzi podatku od oświetlenia elektrycznego w mieszkaniach i lokalach prywatnych, (utraconego z chwilą wejścia w życie obecnie obowiązującej ustawy o uregulowaniu fin. kom.— podatek ten dałby Zarządowi m. Łodzi 500.000 zł. rocznie i pobierany

byłby wyłącznie na cele zatrudnienia bezrobotnych), 3) przekazanie należnej Zarządowi miasta ze Skarbu Państwa sumy 1.071.276 zł., jako zaległy udział Rządu w dokonanej już budowie szkół powszechnych w Łodzi.

Łódź

W związku z pomyślnem załatwieniem sprawy pożyczki rządowej na kanalizację w Łodzi—Wydz. Bud. Kanalizacji i Wod. w najbliższym czasie otworzy wiosenne roboty:

Rezultat prac Wydziału w r. 1925 przedstawia się następująco:

Rok 1925 był pierwszym rokiem działalności Wydziału, gdyż chociaż Wydział utworzony został w październiku r. 1934, jednakże trzymiesięczny okres roku 1924 zużyty został wyłącznie na prace przygotowawcze o charakterze ogólnym.

Budżet Wydziału na rok 1925 zakrojony był na 5.000.000 zł., które używane być miały drogą pożyczki rządowej, obiecaniej miastu przez ówczesnego premiera p. Wł. Grabskiego. Jednakże całkowitej sumy nie uzyskano. Rząd początkowo przeznaczył na ten cel 3.200.000 zł. i następnie, już w lecie 1925 r., wyasygnował dodatkowo jeszcze 400.000 zł. Poza tem Magistrat z budżetu miejskiego wyasygnował jeszcze 232.261 zł. Ogółem w r. 1925 Wydział rozporządzał sumą 4.132.261 zł.

Sumę powyższą wydatkowano w sposób następujący:

1) Urządzenie centralnego magazynu i sporządzenie inwentarza . . . . .	861.685
2) Zakup gruntów . . . . .	162.395
3) Utrzymanie starych kanałów . . . . .	59.150
4) Procenty od pożyczki . . . . .	208.756
5) Budowa kanałów . . . . .	2.330.424
6) Koszta ogólne: Nadzór techniczny, najem lokalu, druki i t. p. . . . .	280.493
7) Saldo w materiałach . . . . .	229.358

Razem zł. . . 4.132.261

Wykończono ogółem kanałów murowanych 5.880 m. b., kanałów rurowych 1.876 m. b., razem 7.756 m. b.

Rezultaty prac Wydziału Kanalizacji są następujące: 1) Położono trwałą i niezniszczalną podwalinę pod wiekopomne dzieło kanalizacji łódzkiej w postaci blisko ośmiu klm. gotowych kanałów. 2) Stworzony został aparat administracyjny, zorganizowany na zdrowych i żywotnych podstawach, dostatecznie wyszkolony, który przygotowany jest najzupełniej do dalszego prowadzenia robót kanalizacyjnych. 3) Miasto posiada inwentarz, konieczny do robót, oceniony na zgórą 800.000 zł., co daje możność Zarządowi miasta,

bez względu na to, czy dalsze roboty prowadzone będą sposobem gospodarczym, czy sposobem przedsiębiorczym, pozostać nadal „panem sytuacji” i zachować w dziedzinie robót kanalizacyjnych stanowisko samodzielnego administratora.

Najlepszym dowodem, że motywy powyższe są słuszne, służyć może ten fakt, że rząd uznał za możliwe kredytowanie miastu 2.500.000 zł. na nader ulgowych warunkach na dalsze prowadzenie robót kanalizacyjnych w r. 1926.

Zamierzenia Wydziału na rok 1926:

Według budżetu na rok 1926 budowa kanałów zakrojona jest na 3.000.000 zł. Program robót obejmuje budowę 9423 m. b., w tem: kanałów murowanych—6398 m.b., kanałów rurowych—2465 m.b., regulacja Karolewki—560 m.b.

Tak jak i w zeszłym roku budowa prowadzona będzie na pięciu samodzielnych odcinkach. Roboty rozpoczęte być mają w pierwszej połowie marca, ukończenie robót przewiduje się na koniec listopada. O ile program tegoroczny skuteczniony będzie, to wszystkie, w zeszłym roku rozpoczęte kanały, związane zostaną w jedną całość, otrzymają prowizoryczny wylot do rzeki Karolewki—Jasień, poniżej Rokicia i w ten sposób możliwem się stanie częściowe zużytkowanie istniejącej sieci nowych kanałów do odprowadzenia wód rynsztokowych i deszczowych z tych ulic, na których kanały wybudowane będą. Nastąpić to może już na wiosnę roku 1927 po wybudowaniu odpowiedniej ilości studzienek ulicznych.

Ilość robotników, jaka znajdzie zatrudnienie przy robotach kanalizacyjnych, wyniesie około 1500. Cyfra ta może się wahać w pewnych nieznacznych granicach, jednakże naogół utrzymaną będzie przez cały czas trwania robót — t. j. od marca do listopada.

W roku 1926 postanowiono na walkę z bezrobociem pobrać jednorazowy podatek miejski od okien (od mieszkań dwupokojowych i wyżej, oraz od okien wystawowych po 2 złote od okna lub wystawy), oraz zaciągnąć pożyczkę w sumie zł. 70.000 dla przeprowadzenia robót ziemnych na przedmieściu Radziwie, przy których znajdą zatrudnienie bezrobotni.

Płock.

Rada Miejska w d. 20 stycznia b. r. uchwaliła podwyższenie taryfy tramwajowej i przeznaczyła nadwyżkę na zwalczanie bezrobocia z warunkiem, że cała uzyskana nadwyżka wpłynie do Gł. Kasy Miejskiej na rzecz zwalczania bezrobocia, jako osobny „fundusz tramwajowy na prace doraźne”. Podwyżki te obowiązują od 1 lutego b. r. aż do czasu odwołania t. zn. do czasu zlikwidowania bezrobocia.

Poznań.

Na tymże posiedzeniu zatwierdzono projekt sypania drogi Dębińskiej, od parku Wiktorji do nasypu kolejowego w Dębinie, przeznaczając na ten cel kredyt z „funduszu tramwajowego dla prac doraźnych”.

Ponadto postanowiono zaciągnąć pożyczkę w wysokości 3.000.000 zł. na zatrudnienie bezrobotnych, pozostawiając Magistratowi wyszukanie źródła pożyczki.

#### Przemysł.

W związku z projektowanymi kredytami na uruchomienie robót publicznych celem zatrudnienia bezrobotnych, Magistrat miasta Przemysła wraz z Okr. Komitetem P. P. S. opracował następujący plan tych robót:

1) zabezpieczenie ulic nadbrzeżnych przed szkodliwym działaniem wód Sanu na przestrzeni 4 klm. — zatrudnienie dla 200 robotników przez cały sezon;

2) budowa klapy bezpieczeństwa przy kanale miejskim, uchodzącym do Sanu koło rzeźni miejskiej i klapy bezpieczeństwa na Wilczu — zajęcie dla 30 murarzy i betoniarzy przez 2—3 mies. i dla dalszych 20 przez 2 tygodnie;

3) budowa kolektora, jako pierwszego etapu kanalizacji miasta — zapotrzebowanie 40.000 do 50.000 dniówek roboczych.

#### Siedlca

Rada Miejska w d. 19/I b. r. zatwierdziła budżet nadzwyczajny dla udzielenia doraźnej pomocy i zatrudnienia bezrobotnych przy robotach ziemnych. Projektowane roboty polegałyby na wyrównaniu i splantowaniu terenu dla projektowanej rzeźni miejskiej i kilku ulic dla przygotowania pod brukowanie. Na pokrycie powyższych zamierzeń przeznaczono opłaty rogatkowe oraz specjalne dodatkowe opłaty od uboju w rzeźni. Wpływ z dzierżawy rogatek obliczono na sumę około 50.000 zł., jak również z dodatkowych opłat od uboju około 50.000 zł.

#### Sionim

Na uruchomienie robót miejskich w celu zatrudnienia bezrobotnych Rada M. w dniu 11/I r. b. uchwaliła asygnować 1.500 zł. miesięcznie.

#### Sosnowiec

Celem uzyskania funduszy na zatrudnienie bezrobotnych, Rada M. w dn. 15/I r. b. uchwaliła wprowadzić następujące opłaty:

1) od każdej osoby biorącej udział w zabawie tanecznej, maskaradzie, dancingu i t. p. bez względu na to czy pobierane są opłaty wstępu — 1zł.

2) od muzyki w restauracjach, cukierniach, kawiarniach i t. p. o ile muzyka grywa stale w tych lokalach — 50 zł. miesięcznie; z wyjątkiem cukierni Warszawskiej i restauracji „Zacisze“ — które płacą po 300 zł. miesięcznie.

3) od muzyki grającej przygodnie w restauracjach i t. p. i na balach, podatek wynosi od jednego muzykanta za każdy dzień — 2 zł.

4) od biletów w autobusach miejskich pobiera się 5 gr. od każdego biletu.

Na inwestycje miejskie, nie mające pokrycia ani w budżecie zwyczajnym, ani nadzwyczajnym, postanowiła Rada M. zaciągnąć pożyczkę wewnętrzną u mieszkańców miasta w kwocie 4.488.750 zł. Stanisławów

Program inwestycyj, uchwalony przedewszystkiem w celu przyścia z pomocą 2600 bezrobotnym i zatrudnienia ich od marca b. r., przewiduje m. i. budowę nowych kanałów, elektrowni miejskiej, budowę nowych i naprawę starych dróg i chodników, budowę nowej targowicy i hali targowej, zakładu dezynfekcyjnego, dwóch domów mieszkalnych dla ubogiej ludności, koszar straży pożarnej miejskiej, szkoły przemysłowej i restauracji zniszczonego przez wojska ukraińskie w czasie inwazji pomnika Ad. Mickiewicza, a wreszcie wykupno gruntów pod nowe cmentarze.

W celu zatrudnienia bezrobotnych postanowiono, na pos. Rady M. w dniu 17/II r. b., rozpocząć naprawę ulic i dróg. Szubin

Celem przyścia z pomocą bezrobotnym, Rada M. w d. 23/I r. b. uchwaliła jaknajspieszniej przystąpić do zorganizowania robót miejskich dla zatrudnienia bezrobotnych; fundusz niezbędny uchwalono stworzyć przez pobieranie 10% od sum wpłacanych do kasy miejskiej za zużycie prądu elektrycznego. Wołkowysk

W związku z szerzącym się bezrobociem i koniecznością przyścia z pomocą bezrobotnym, Rada M. w d. 11/I r. b. uchwaliła niezwłocznie rozpocząć roboty inwestycyjne; na uzyskanie funduszy niezbędnych na ten cel postanowiono aż do odwołania pobierać następujące opłaty: Wołomin

- 1) z podatku od kinematografów na bezrobocie przeznaczyć 25%,
- 2) od wszelkich zabaw i rozrywek nie wyłączając urządzanych przez stowarzyszenia, pobierać 25% ceny biletów,
- 3) pobierać opłaty od szyldów:
 

a) przy świadectwach handlowych	II kat. po 10 zł.
" " "	III " " 3 "
" " "	IV " " 1 "
b) przy świadectwach przemysłowych	IV kat. po 30 zł.
" " "	VI " " 20 "
przy świadectwach przemysłowych	VII kat. po 5 zł.
" " "	VIII " " 1 "
- c) restauracje mają opłacać po 20 zł. miesięcznie.
- 4) podnieść opłaty w rzeźni o 15%.
- 5) opodatkować psy w mieście pobierając jednorazowo po 2 zł. od psa,
- 6) pobierać od prywatnych abonentów po 10 gr. za kilowat godz. prądu elektrycznego.

Żyoblin

Na roboty inwestycyjne w celu zatrudnienia bezrobotnych uchwalono dodatkowy budżet na rok. bież. w sumie zł. 6000 w dochodach i wydatkach.

## Z j a z d y.

Leszno

W dn. 17/I r. b. odbył się w Lesznie zjazd Zarządu Stowarzyszenia Burmistrzów. Po zakończeniu obrad uczestnicy zwiedzili gazownię, elektrownię, wodociągi, rzeźnię i zakład kanalizacyjny.

Warszawa

Dnia 19/I r. b. odbyło się Walne Zgromadzenie Oddziału Warszawskiego Związku Zawodowego Pracowników Miejskich, zwołane w sprawie redukcji płac.

Po wysłuchaniu referatu o podstawach prawnych na których opierały się zarządzenia rządowe, uchwalono 2 rezolucje:

### 1) *W imieniu Zarządu Związku Zaw. Pracowników Miejskich.*

„Zebrani w dniu 19 lutego 1926 roku w sali Rady Miejskiej na nadzwyczajnem Walnem Zgromadzeniu Związku Zaw. Pracowników Miejskich, po rozważeniu sprawy redukcji płac i niestosowania od 1 stycznia r. b. wskaźnika drożyznianego przysli do przekonania, że Rząd, idąc po linii najłagodniejszego oporu, chce osiągnąć oszczędności w budżecie państwowym jedynie tylko drogą zmniejszenia i tak już zasadniczo minimalnych uposażeń pracowników państwowych i komunalnych.

Ze względu na powyższe i zważywszy:

po 1) że oszczędności w ten sposób podjęte i stosowane nie odpowiadają zamierzonym celom sanacji, przeciwnie, przez dalsze ich stosowanie wkradnie się do szeregów urzędniczych rozprężenie i demoralizacja, potęgowana przez coraz bardziej wzmagającą się nędzę tychże sfer;

po 2) że uzdrowienie organizacji produkcji i pracy, oraz reorganizacja biurowości, a nie zmniejszenie głodowych pensyj urzędniczych, może obok czynników zewnętrznych stanowić główne źródło złagodzenia kryzysu i to winno być głównym celem racji państwowej;

po 3) że dotychczasowy system krępowania samorządu przez czynniki rządowe w jego atrybucjach i rozwoju nie tylko szkodzi samorządowi, a zatem i Państwu, lecz powoduje zbytnią biurokrację, obciążenie pracą jednego i tego samego rodzaju całego grona urzędników, tak w szeregach państwowych jak i samorządowych;



zważywszy dalej,

po 4) że stan finansowy miasta nie wymaga obniżenia pensyj urzędników i oficjalistów administracyjnych dla celów sanacji,

po 5) że wpływ z tego źródła w ciągu pierwszego kwartału wyniesie zaledwie około 80.000,— zł., które oczywiście nie mogą wpłynąć na wielomiljonowy budżet miasta,

po 6) że stosowanie dwóch miar względem pracowników fizycznych i umysłowych w jednej i tej samej instytucji jest pod względem społecznym i służbowym niedopuszczalne, i

po 7) że wreszcie niepewność jutra i ustawiczna obawa o utratę warsztatu pracy nie może wpływać dodatnio na produktywność i sprawność aparatu administracyjnego, pracownicy Magistratu miasta Warszawy wnoszą uroczysty protest przeciwko spychaniu ich do rzędu kategorii obywateli drugiej klasy, oraz przeciw zamysłom Komisji, powoływanych przez Rząd i niektórych grup ciał ustawodawczych, zmierzających do dalszego obniżania osiągniętych już w drodze prawodawczej praw i prerogatyw, i żądają:

a) wypłacenia wskaźnika drożyznianego za styczeń i luty r. b. oraz zwrotu potrąconych 4—6<sup>0</sup>/<sub>100</sub>,

b) stosowania nadal ruchomej skali płac, zgodnie z ustawą z dnia 9 X—1923 r., oraz rozp. Prez. R. P. z dn. 30, XII—1924 r., oraz

c) ścisłego stosowania ustawy w wypłacaniu dodatku mieszkaniowego.

Dla przeprowadzenia powyższych postulatów wzywają Zarząd Związku Zaw. Prac. Miejskich (urzędników) do przedsięwzięcia jaknajenergiczniejszych kroków, oraz udzielają temuż Zarządowi w dalszej akcji całkowitego swego poparcia, bez zastrzeżeń.

Nadto oświadczają, że nieuwzględnienie i niezrozumienie tych słusznych żądań spadnie w swych skutkach na czynniki rządowe.

W tym celu upoważniają Prezydium Walnego Zgromadzenia do złożenia niniejszej rezolucji:

Marszałkom: Sejmu i Senatu,

Związkowi Miast,

Panu Prezesowi Rady Ministrów,

Panu Prezesowi Rady Miejskiej,

„ Ministrowi Spraw Wewnętrznych,

„ Prezyden. Miasta Warszawy“.

„ Ministrowi Pracy i Opieki Społ.

## 2) W sprawie nauczycielstwa gimnazjów miejskich.

„Zważywszy, że:

1) Magistrat w stosunku do nauczycieli Gimnazjów Miejskich zastosował zarządzenia redukcyjne z całą bezwzględnością, obniżając pensje nauczycieli i dyrektorów od 18<sup>1</sup>/<sub>2</sub>% do 22,66%;

2) że tego rodzaju zarządzenie, krzywdzące pewną grupę pracowników w niepomierny sposób, nie zostało wywołane potrzebami miasta (ustawa sanacyjna miała na celu finanse państwa, a nie stosunki komunalne);

3) że wreszcie stosunek nauczycielstwa do Magistratu jest prywatnoprawny, a więc umowy zawarte nie mogą być zmieniane w ciągu roku — Walne Zgromadzenie Związku Pracowników Miejskich Oddziału Warszawskiego protestuje przeciwko niepomiernemu obniżeniu pensyj nauczycieli i dyrektorów Gimnazjów Miejskich i zwraca się do Magistratu o zwrot potrąconych sum od dn. 1 stycznia 1926 roku”.

## Wystawa Związku Miast Polskich: „Mieszkanie i Miasto“.

Groźny stan mieszkaniowy w miastach polskich, groźny pod względem moralnym, społecznym i higienicznym, od szeregu lat stanowił przedmiot obrad i posiedzeń Zarządu Związku Miast Polskich i Zjazdów Ogólnych Przedstawicieli Miast. Jednakże przez długi czas dewaluacja pieniądza nie pozwoliła na rozpoczęcie szerszej akcji budowlanej a posiedzenia i Zjazdy z konieczności ograniczały się jedynie do wyrażenia swoich dezyderatów w dziedzinie mieszkaniowej i do dążenia do nowelizacji ustawy budowlanej z 1922 roku.

Dopiero ustabilizowanie się pieniądza polskiego w 1925 r. wpłynęło na ożywienie projektów związanych z rozbudową miast polskich. Do ożywienia ruchu budowlanego w znacznej mierze przyczynić się miała—jak się ogólnie spodziewano w tym roku—uchwalona przez Sejm ustawa o rozbudowie miast, ściśle związana z przeznaczonymi na ten cel kredytami budowlanymi przybiecanymi przez Rząd.

Ten wzmagający się ruch w kierunku budowlanym i związane z tem nadzieje, iż przyczyni się on do zmniejszenia tak ciężkiego w Polsce kryzysu mieszkaniowego, znalazły żywy oddźwięk w Związku Miast Polskich, który uznał, iż budzący się ruch budowlany ująć należy w pewien system, w celu uniknięcia wad i błędów dawniej w miastach popełnianych, które tak się przyczyniły do zeszpecenia wielu miast polskich a nie rozwiązywały racjonalnie sprawy mieszkaniowej.

Sprawą tą zajął się VIII-y Ogólny Zjazd Przedstawicieli Miast, odbyty w kwietniu 1925 w Warszawie.

„Wadliwość dotychczasowego sposobu zamieszkania szerokich warstw ludności” — tak brzmi uchwała walnego Zjazdu—„szkodliwość higieniczna, moralna i społeczna przeważającego dotychczas jako typ domu mieszkalnego — domu koszarowego, a jednocześnie konieczność jaknajbardziej ekonomicznego budowania, nakazuje poszukiwanie nowego typu domu mieszkalnego, najbardziej odpowiadającego polskim warunkom klimatycznym, społecznym i ekonomicznym”.

„Zjazd poleca Zarządowi Związku opracowanie w porozumieniu z kompetentnymi organizacjami technicznymi, warunków wszechpolskiego konkursu na najlepsze pod względem higienicznym i ekonomicznym rozplanowanie dzielnicy mieszkaniowej o inwestycjach uproszczonych i najlepszy typ domu mieszkalnego dla rodziny pracującej w Polsce”.

Konferencja odbyta w dn. 11/VI—1925 r. w biurze Związku Miast Polskich przy udziale przedstawicieli Koła Architektów i Koła Urbanistów, celem obmyślenia planu realizacji wyżej przytoczonej uchwały, ustaliła, iż ogłoszenie konkursu winna poprzedzić akcja zbierania krajowych i zagranicznych materiałów, projektów najlepszych typów tanich domów mieszkalnych, oraz projektów najwłaściwszego rozplanowania nowych dzielnic mieszkaniowych. Akcja ta miała być przygotowaniem do zorganizowania w 1926 r. zamierzonej przez Związek Miast Polskich — Powszechnej Wystawy Rozbudowy Miast.

Na następnych konferencjach odbytych w dn. 19 i 25 czerwca 1925 r. w lokalu Związku Miast Polskich, ukonstytuował się Komitet, złożony z przedstawicieli Zarządu Związku Miast Polskich, delegatów Koła Architektów i Koła Urbanistów. Jednocześnie ustalono ogólne wytyczne pracy Komitetu i organizacji Wystawy, harmonizujące z ideą uchwały VIII-go Ogólnego Zjazdu Związku Miast Polskich, przyjmując podział Wystawy na:

- 1) eksponaty krajowe,
- 2) „ „ zagraniczne,
- 3) rzeczy wykonane,
- 4) „ „ projektowane.

Podział przyjęty czyni Wystawę wybitnie dydaktyczną, gdyż daje możliwość zapoznania się z wysiłkiem i wynikami prac już w Polsce zrobionych oraz planów i projektów budowy miast polskich w przyszłości, dając jednocześnie możliwość zapoznania się ze zdobyczami wiedzy konstrukcyjnej wszechświatowej, oraz z doświadczeniami budowlanymi miast zagranicznych, dążących świadomie i celowo do budowania dzielnic, osiedli i domów odpowiadających całokształtowi z góry obmyślonemu planu oraz wszelkim wymaganiom estetyki, higieny, praktyczności i taniaści.

Kwestja rozplanowania dzielnic mieszkaniowych oraz domów mieszkalnych choć niezmiernie ważna sama w sobie, nie rozwiązuje jeszcze problemu mieszkaniowego i nię wyczerpuje go. By zapoznać się całkowicie z tem tak ważnem a palącym zagadnieniem, by uzmysłwić całą jego powagę, Wystawa powinna obejmować jeszcze statystyki ludności, statystyki mieszkaniowe, dane o ruchu miejskim i liniach komunikacyjnych miejskich i podmiejskich, dane co do materiałów i konstrukcyj budowlanych oraz plany wnętrz domów i różnorodne urządzenia sanitarne, higieniczne i t. p.

Rezultatem tych uchwał było zawiązanie przez Biuro Związku Miast Polskich stosunków z Kołami Architektów w Warszawie, Lwowie, Poznaniu i Wilnie, ze stowarzyszeniami polskich urbanistów, z Zarządami miast: Warszawy, Lwowa, Krakowa, Poznań, Łodzi, Lublina, Kalisza, Katowic, Grudziądz i Stanisławowa, oraz z licznymi fachowcami i architektami z całej Polski, do których zwrócono się z prośbą o współudział w pracy nad przygotowaniem Wystawy, oraz o nadsyłanie informacji, materiałów i dokumentów potrzebnych do zorganizowania Wystawy.

Jednocześnie zwrócono się do zagranicznych narodowych Związków Miast oraz do następujących instytucji zagranicznych:

1) Association Française pour l'étude de l'aménagement et de l'extension des Villes (Francuskie T-wo dla studjów nad urządzeniem i rozbudową miast).

2) Société des Urbanistes belges (T-wo Urbanistów belgijskich).

3) Masarykowa Akademie Prace w Pradze Czeskiej.

4) Budownictwo Miejskie w Göteborgu (Stadsingeniorkontoret Göteborg).

5) Biuro Komunalno-techniczne w Sztokholmie (Kommunaltekniska Byrån).

6) The International Federation for Town and Country Planning and Garden Cities -- London (Międzynarodowe T-wo dla urządzeń miast, wsi i miast ogrodów).

7) Rada Miejska w Pradze Czeskiej,

8) „ „ w Dreźnie,

9) „ „ w Düsseldorfie,

10) „ „ w Berlinie,

11) Magistrat m. Wiednia,

12) Dyrekcja Budownictwa Miejskiego w Wiedniu,

13) Zarząd m. Vercelli,

14) „ „ Mansfield,

z prośbą o udział w projektowanej Wystawie, oraz nadsyłanie katalogów, materiałów i informacji.

Prace przygotowawcze do Wystawy posunęły się tak dalece, iż należało przystąpić do omówienia bliższych szczegółów jej dotyczących. W tym celu Komitet Wykonawczy Wystawy składający się z pp.:

R. Felińskiego

S. Rodowicza

H. Grotowskiego

K. Saskiego

K. Jankowskiego

Z. Słomińskiego

A. Jawornickiego

T. Toeplitza

J. Krupy

T. Tołwińskiego

A. Paprockiego

G. Trzcńskiego

A. Ranieckiego

Z. Woycickiego

dr. J. Zawadzkiego (Przewodniczący)

na konferencjach odbytych w dniach 22 i 25 lutego r. b. ustalił:

1) Wystawa p. n. „Mieszkanie i Miasto” odbędzie się w Warszawie między 8 – 25 maja r. b.

2) Na protektorów Wystawy postanowiono zaprosić p. p. Ministra Spraw Wewnętrznych, Ministra Robót Publicznych (obaj p. p. ministrowie protektorat przyjęli).

3) Wystawa po zamknięciu jej w Warszawie powinna być przewieziona do różnych miast polskich, by tym sposobem spełnić swój cel dydaktyczny, uzmysławiając szerokim kołom ludności oraz działaczom i kierownikom miast, co się już zrobiło w dziedzinie budowy mieszkań i co zrobić należy w tej sprawie.

4) Ułożono program Wystawy, który w całości trzyma się wytycznych ułożonych przez poprzednie konferencje odpowiadając celowi Wystawy, czyli oprócz pokazania zasadniczych rozplanowań dzielnic domów oraz planów regulacyjnych, pragnie na wykresach i danych statystycznych wykazać wagę zagadnienia mieszkaniowego w Polsce oraz dać możność zapoznania się z najrozmaitszymi nowożytnymi urządzeniami w miastach, sposobem budowania, materiałami budowlanymi.

Program ten obejmuje 4-y działy zasadnicze, które znów dzielą się na poddziały:

#### Dział I. Ogólne rozplanowanie osiedli:

- a) plany regulacyjne z lat ostatnich, uwzględniające sieci wodociągowe, kanalizacyjne, komunikacyjne, z odnośnymi danymi statystycznymi.
- b) statystyka ludności,
- c) „           mieszkaniowa,
- d) „           podziału ludności według zajęć,
- e) „           komunikacyjna.

#### Dział II. Dzielnice mieszkaniowe:

- 1) ogólne rozplanowanie,
- 2) projekty szczegółowe.
  - a) kształtowanie bloków,
  - b) ulice,
  - c) budowle użyteczności publicznej dzielnic mieszkaniowych (domy ludowe, szkoły, kąpieliska, przychodnie sanitarne, urzędy),
  - d) wzorowe typy sklepów, targów, warsztatów rzemieślniczych,
  - e) urządzenia ogródków, ogrodów, zieleńców i boisk,
  - f) urządzenia użyteczności publicznej dzielnic mieszkaniowych,

### Dział III. Materiały i konstrukcje budowlane w zastosowaniu do budowy domów mieszkalnych.

Nowe zdobycze w dziedzinie materiałów konstrukcyjnych i metod budowlanych.

### Dział IV. Umeblowanie i urządzenia wewnętrzne mieszkań ze szczególnym uwzględnieniem urządzeń instalacyjnych codziennego użytku:

- a) piece i kuchnie węglowe,
- b) „ „ gazowe,
- c) ogrzewanie centralne,
- d) urządzenia wodociągowo-kanalizacyjne,
- e) pralnie, suszarnie bielizny,
- f) spiżarnie,
- g) usuwanie śmieci,
- h) oświetlanie,
- i) odkurzacze,
- j) meble.

Koniecznym jest również zwołanie zjazdu przedstawicieli miast dla obrad nad sprawą mieszkaniową w miastach i sprawą rozbudowy miast — zjazd odbył się w Warszawie w czasie Wystawy tej między 8—25 maja b. r.

Ostateczny termin nadsyłania eksponatów upływa dnia 24/IV r. b.

Materiały przed ostatecznym wystawieniem podlegać będą selekcji dokonanej przez Komitet Wykonawczy Wystawy.

Komitet Wykonawczy zastrzega sobie pozostawienie do swojej dyspozycji wystawionych materiałów na przeciąg 2-ch miesięcy.

## KRONIKA ZAGRANICZNA.

---

### Z III-go Międzynarodowego Kongresu Miast.

---

*Mowa powitalna przy otwarciu Kongresu Miast w Paryżu, wygłoszona przez przewodniczącego Paryskiej Rady Miejskiej—p. Guillaumin.*

Międzynarodowy Kongres Miast odbyty w Paryżu w jesieni 1925 r. był wielką manifestacją na rzecz pracy pokojowej i chęci wzajemnego zrozumienia, manifestacją, w której czynny udział brały miasta 35-ciu narodów ożywionych jednym pragnieniem wzajemnej współpracy.

Ten właśnie charakterystyczny rys Kongresu znakomicie ujął i przedstawił w swej mowie — przewodniczący Rady Miejskiej w Paryżu, p. Guillaumin.

Witając gości zebranych w imieniu miasta, p. Guillaumin jasno i dobitnie przedstawił tą właśnie stronę Kongresu wyrażając w pięknych słowach uczucie nie tylko swoje, lecz przenikające wszystkich uczestników Kongresu: uczucie pragnienia wzajemnej współpracy i pomocy dla dobra swoich miast i ludzkości. Przemówienie to, oddające cześć pracy szarmizowanej a wydajnej, nabierało jeszcze specjalnego blasku w murach Paryża i jego prastarego Ratusza — świadka walki o wolność Francji i świata całego.

Mowę p. Guillaumin podajemy poniżej w całości:

„Panowie, Rada M. paryska czuje się szczęśliwą i zaszczyconą mogąc w murach swego Ratusza pełnego wspomnień historycznych przyjąć delegatów III-go Międzynarodowego Kongresu Miast.

W jej imieniu jak również w imieniu wielkiego Miasta, którego serce biło zawsze gorąco dla wszystkich spraw i myśli szlachetnych w tym Domu gminy, gdzie w ciągu wspaniałej historii Paryża urodziła się i rosła Wol-



ność, pozdrawiam Was wszystkich francuzów i cudzoziemców w słowach jaknajbardziej gorących i serdecznych.

Gdy patrzę na to zebranie przedstawicieli przeszło 500 miast francuskich i zagranicznych, nie mogę się obronić uczuciu głębokiego wzruszenia, na myśl, iż ta wspianała manifestacja jest skutkiem wysiłku zaledwie lat 12-tu, w ciągu których przecie była wielka wojna tak nieprzychylna rozwojowi przyjaźni między gminami.

Nikt z nas zapewne nie zapomniał, iż pierwszy międzynarodowy Kongres miast odbyty w 1913 r. w Gandawie, na zaproszenie Belgijskiego Związku Miast, doprowadził do stworzenia instytucji nie mającej analogii ani poprzednika w historii: mówię tu o Międzynarodowym Związku Miast.

Ziemia klasycznego ducha zrzeszeń, wielka tradycją przodków, którzy pierwsi oswobodzili gminy, godząca zawsze bez trudu miłość wielkiej i małej ojczyzny z troską gorącą o pokój i miłość ludzkości, — Belgja była niejako przeznaczoną do powzięcia tej śmiałej inicjatywy o doniosłości nieobliczalnej.

Jestem pewny, iż odzwierciedlę Wasze uczucia, Panowie, gdy otwierając to posiedzenie, wyrażę hołd belgijskiemu narodowi. W rocznikach bogatej historii tego kraju założenie Międzynarodowego Zw. Miast będzie się przedstawiało jako jeden z najpiękniejszych tytułów do wdzięczność świata.

\*Nie będę zatrzymywał uwagi Panów nad temi latami żelaza, ognia i krwi, które zdawało się, zadadzą cios ostateczny młodej instytucji. Ograniczę się tylko do stwierdzenia, iż to, co według ludzkich przewidywań miało ją zniszczyć, w ostateczności tylko posłużyło: bo oto w chwili, gdy ludzkość rozdartą, przechodziła przez najstraszniejsze przeżycia, zaczęła ona odczuwać głęboką jedność. Na ruinach i na krwi przelanej wschodziła idea Ligi Narodów, jak słońce ukazujące się po burzy straszliwej.

Jakiż polot wówczas i jaką moc musiała wykazać idea stosunków międzymiastowych! stosunków ożywionych tym samym duchem co Liga Narodów! Z tej to przyczyny nazajutrz po zawarciu pokoju, narodowe związki miast, powstawać zaczęły żywiołowo w tych krajach, w których ich dotąd nie było. Z tej to przyczyny II-gi Kongres amsterdamski wykazał taką moc i wydajną działalność, iż Liga Narodów we wrześniu 1924 r. w rezolucji swojej wyraziła się o naszej pracy jak najbardziej pochlebnie, zachęcając do dalszych wysiłków.

I oto dziś otwiera się Kongres paryski, poświęcony badaniom zagadnień najwyższych w życiu miast, — Kongres rzeczywiście światowy, łączący wszystkich.

Nasza wiara w przyszłość opiera się na faktach samych, natury tak moralnej jak i materialnej.

Przedewszystkiem jest to pewnikiem, iż z rozwojem życia i ducha demokratycznego, który wymaga dla współobywateli pewnego kraju warunków życia rzeczywiście ludzkiego, stało się widocznem, iż pomiędzy obowiązkami które w udziale przypadają Państwu, a temi co są zależne od ludzi prywatnych, jest cała kategoria świadczeń rosnących stale pod względem liczby i ważności, a którym podolać mogą jedynie organizacje miejskie.

Pole działania władz miejskich coraz bardziej wzrasta i różniczkuje się: muszą one obecnie własnymi środkami rozstrzygać problemy złożone i coraz trudniejsze. Otóż problemy owe odnoszą się nietylko do zagadnień miejscowych, właściwych każdemu krajowi i każdemu miastu, zawierają one w sobie czynniki ogólne, wspólne miastom całego świata. Ważnem jest więc, by miasta mające te same potrzeby mogły sobie z kraju do kraju komunikować rezultaty swoich prac i doświadczeń, oszczędzając sobie często kosztownych prób, których przez skomunikowanie się z innymi mogą i potrafią uniknąć.

Rolę tę obecnie już spełniają zgrupowane i wydawane tablice dokumentów miejskich (*Tablettes documentaires municipales*) dobrze znane przez tych, co się zajmują sprawami miejskimi. Pozatem miasta korzystając mogą z różnego rodzaju ankiet i dokumentów zbieranych przez różne naukowe instytucje.

W taki to więc sposób zagadnienie urbanizmu które dotychczas miało charakter nieco akademicki, wchodzi wreszcie na drogę realizacji i rozwoju, a stanie się to głównie dzięki Waszemu wysiłkowi, Panowie, Waszej współpracy, dzięki której mieszkańcy miast korzystając będą mogli coraz więcej ze współczesnego dobrobytu, będącego pragnieniem ludności miejskiej, jak również jednym z głównych obowiązków władz miejskich.

Jednakże wysiłki te nie ograniczają się jedynie do ulepszenia życia Waszych miast: Wy patrzycie wyżej i dalej, a ideałem Waszym żądającym wysiłku woli całej ludzkości jest: ideał pokoju.

Pokój, to dobro wszystkich, tak konieczne, a tak trudne do osiągnięcia w czasach, gdy postęp w sztuce zabijania czyni powrót wojny widmem straszliwym, pokój na ziemi ma nietylko jednego wroga. Wiele różnorodnych przyczyn może mu zagrażać i zniszczyć go; zachowanie więc pokoju nie jest rzeczą prostą, jestto sprawa tak złożona i wieloraka, jak przyczyny wojny tkwiące w sercu ludzkim i w istocie rzeczy.

Otóż prawdą niezbitą jest to, czego naucza bezstronne badanie historii, a mianowicie, iż jedną z głównych przyczyn popychających ludzi do wzajemnych podejrzeń, kłótni, a w ostateczności do walki, jest wzajemna

nieświadomość jednych o drugich. Wniosek więc jest taki, iż jednym ze środków najbardziej skutecznych a służących sprawie pokoju, jest wzajemne poznanie, co prowadzi do porozumienia i wzajemnego szacunku.

Czy jestto dostateczne do obalenia dzięki postępowi, granic czasu i przestrzeni? Czy można się spodziewać, iż ze zmniejszeniem przestrzeni przyjdzie zbliżenie dusz, rozszerzenie sposobów informacji, wzajemne przeniknięcie się umysłów, doskonałe zbliżenie serc, zażyłe łączenie się sumień?

Wszystkie te czynniki są same przez się niewystarczające, a jednak konieczne. Te wiadomości, które możemy uzyskać dzięki nim jedni o drugich, pozostaną bezwładne i bezpłodne, jeśli nie ożywimy ich naszym działaniem, codzienną współpracą i solidarnością. Jestto prawda istotna, którą znakomicie zrozumieliśmy przez zaproszenie miast i ich przedstawicieli do zbliżenia się i poznania. Wspólnie myśleć, pracować i tym sposobem dojść do zrozumienia wzajemnego, oto jest zasada skutecznej pracy. Szczęśliwy więc jestem, iż powitać mogę tu zebranych najlepszych apostołów zgody między miastami, pracowników na polu porozumienia i harmonji między narodami. Pokój na ziemi ludziom dobrej woli i zdrowego rozsądku!

Nie chcę wyprzedzać prac i programu Kongresu, pragnę tylko cieszyć się, widząc na porządku dziennym te 3 wielkie zagadnienia, które obecnie są przedmiotem naszych szczegółowych badań. Sprawa ustroju miejskiego, konieczna swoboda i rozwój swobód gminnych, w tym Ratuszu, gdzie zrodziły się swobody Paryża, gdzie ciągle zaznacza się potrzeba większej wolności, ta sprawa przyciąga naszą uwagę. Zagadnienie polityki gruntowej w związku z kryzysem mieszkaniowym, który dla nas jest jedną z pilniejszych spraw, każe nam życzyć, by wynaleziono nań środki celowe i skuteczne. Wreszcie sprawa trzecia, zagadnienie wielkich skupień miejskich, podzielonych na jednostki autonomiczne administracyjne, skupia na sobie uwagę władz i kierowników miejskich.

Oczekujemy, Panowie, wiele od rozwiązania tych zagadnień tak ważnych dla zdrowia i pomyślności naszych miast. A jeszcze więcej oczekujemy od serdecznych stosunków, które muszą się zawierać w atmosferze życzliwej naszego drogiego i pięknego Paryża, pomiędzy takimi pracownikami, oddanymi sprawie, jakimi są tu zebrani przedstawiciele miast. Oczekujemy, życzymy, pragniemy dla dobra ludzkości, porozumienia między miastami, zgody między narodami, pokoju między ludźmi.

Panowie, Paryż otwiera Wam swe ramiona, wita Was, zachęca i pozdrawia!"

(Le Mouvement Communal Nr. 43—1925).

## Ustrój miejski w różnych krajach.

(„*Le Régime Municipal dans les divers Pays*”).

Wydawnictwo Międzyn. Związku Miast.

Międzynarodowy Związek Miast, założony w Gandawie 1913 r., od początku swego istnienia zrozumiał potrzebę badań porównawczych nad systemami samorządowemi różnych narodów; pracę jednak nad urzeczywistnieniem tej swojej myśli rozpocząć mógł dopiero po wojnie i pewnem uspokojeniu się stosunków, a konkretną jej organizacją zajął się przy okazji urządzania III-go Międzynarodowego Kongresu Miast, stawiając zagadnienie ustroju miejskiego jako jedno z najważniejszych zagadnień Kongresu. Do przygotowania tak poważnej i pożytecznej pracy Międzynarodowy Związek Miast wezwał narodowe Związki Miast oraz wybitnych działaczy samorządowych, prosząc o opracowanie referatów i odpowiedzi na przesłany kwestjonariusz o ustroju samorządowym i stosunku władz centralnych do władz samorządowych. Prace te posłużyć miały do opracowania odpowiedniego referatu na wyżej wspomniany Kongres, który jako punkt 3-ci swego porządku dziennego postawił zagadnienie ustroju samorządowego w różnych krajach, nie tylko gmin miejskich lecz i wiejskich.

Opracowanie w jedną całość olbrzymiego materiału, przesyłanego ze wszystkich stron świata, powierzono p. Montagu Harris z angielskiego Ministerjum Higieny; p. Montagu Harris przy opracowywaniu referatu korzystał z pomocy wybitnych działaczy z zakresu samorządowego w różnych krajach oraz z materiału nagromadzonego przez rząd angielski, dotyczącego różnorodnych systemów ustroju miejskiego.

III-ci Międzynarodowy Kongres Miast w Paryżu, na który referat ów przygotowano, przyjął system wnoszenia referatów na posiedzenia plenarne, bez uprzedniego rozważania ich w poszczególnych komisjach. Referaty częściowo tylko rozdano delegatom przed posiedzeniem plenarnem, gdyż nie zdążono wszystkich referatów wydrukować przed Kongresem; system taki nie mógł naturalnie doprowadzić do gruntownego rozważenia sprawy, porównania ustrojów gminnych różnych krajów, słowem do objęcia całości kształtu tej tak niezmiernie ciekawej a mało znanej kwestji.

Poważną tę lukę, którą dotkliwie odczuwali wszyscy oddający się badaniu zagadnień ustrojów samorządowych, zapełni obecnie wydana przez Międzynarodowy Związek Miast książka, zawierająca cenne materiały kongresowe, odnoszące się do zagadnienia traktującego o ustroju samorządowym miejskim i wiejskim oraz kompetencji władz krajowych w stosunku do samorządów. Książka ta stanowić będzie niezmiernie ważny

przyczynę do historii samorządowej nie tylko w Europie, będzie ona niejako vade-mecum tych wszystkich, którzy interesują się i badają organizację gmin miejskich i wiejskich, ich urządzenia i ich rozwój.

Na tworzenie organizacji samorządowej wpływały tradycje historyczne, które stopniowo się zmieniały i postępowały w miarę jak zmieniały się warunki ekonomiczne i społeczne; tak więc w każdym urządzeniu samorządowym znaleźć można dwa tworzące je czynniki: historję która prawom samorządowym nadała pewne formuły, — i warunki zewnętrzne, stale się zmieniające, które stanowią o postępie życia gminy, jej metod działania i jej doskonalenia.

Gminę — tę ważną komórkę życia nowoczesnego, tak określa p. A. de Tocqueville, wybitny publicysta i polityk francuski: „Gmina jest jedynem stowarzyszeniem którego poczucie tak głęboko tkwi w naturze ludzkiej, iż wszędzie, gdzie znajdzie się zebranych kilku ludzi, tworzy się gmina sama przez się. Gmina więc jako zrzeszenie znajduje się u wszystkich ludów bez względu na ich obyczaje i prawa”.

Lecz ta Gmina której pojęcie nazwać można powszechnem, istnienie swoje objawia w sposób bardzo różnorodny, stosownie do historii, okoliczności, obyczajów i charakteru danego narodu. Wytwarza się więc różnorodność systemów samorządowych, a ich przeróżne formy oraz elastyczność, stanowią ważki czynnik rozwoju powszechnego.

Celom porównania tych systemów oraz zaznajomienia się gruntownego z nimi, służyć ma omawiana książka, — układ jej jest możliwie przejrzysty i celowy. Po wstępie napisanym przez tak wybitnego znawcę życia samorządowego jakim jest p. H. Sellier, mer Suresnes, idzie zasadniczy referat p. Montagu-Harris; zgrupowano w nim celowo informacje o organizacji gmin miejskich, stawiając na pierwszym miejscu Francję — gdyż jej system samorządowy i metody administracyjne, przyjęte po Rewolucji, wpłynęły na organizację samorządów gminnych innych narodów, jak Belgji, Holandji, Włoch, Hiszpanji, Krajów Skandynawskich, które zachowując pewne wybitne cechy narodowe, opierają swój ustrój gminny na zasadach francuskich.

Osobną grupę stanowią Niemcy, których skomplikowany system administracyjny podany jest możliwie krótko i jasno; dodano tu opisy nowych instytucji samorządowych, jednakże są one tak nieustalone, iż to co się o nich w tej książce powiedziało, może w chwili obecnej nie odpowiada już rzeczywistości.

System samorządowy szwajcarski zajmuje miejsce odrębne, gdyż posiada on cechy charakterystyczne systemu francuskiego i niemieckiego, stosownie do pochodzenia i położenia kantonów.

Cały jeden rozdział poświęcił p. Montagu Harris ustrojowi samorządowemu w Europie Środkowej, dając krótkie określenia systemów ustroju gminnego w Austrii, Czechosłowacji, Estonji, Finlandji, Węgrzech, Polsce i Rumunji.

Anglja posiada odrębny system autonomji lokalnej w niczem niepodobny do wszystkich systemów kontynentalnych; zajmuje więc miejsce odrębne wraz ze Szkocją i Irlandją (włącznie z wolnem Państwem Irlandzkim). Dominjom poświęcono też dział osobny, gdyż ich ustrój samorządowy opierający się o system angielski, różni się jednak w szczegółach i rozwoju.

Rozdział o ustroju samorządowym Stanów Zjednoczonych i Japonji, kończy tę wyczerpującą pod każdym względem pracę. Referat p. Montagu-Harris, po przedstawieniu różnych ustrojów gminnych, w konkluzji daje obraz syntetyczny, porównawczy, uwzględniając wszystkie znane mu prawodawstwa. (Ta część referatu została obszernie potraktowana w pracy dr. J. Zawadzkiego, drukowanej w zeszycie listopadowym r. ub. „Samorządu Miejskiego” p. t. „Międzynarodowy Kongres Miast w Paryżu”).

Pracę tę znakomicie dopełniają poszczególne studia i referaty, przesłane przez Narodowe Związki Miast i działaczy samorządowych. Obejmują one następujące prace:

1) Kwestjonariusz Komitetu Organizacyjnego Kongresu, dotyczący ustroju miejskiego i stosunków władz centralnych do władz samorządowych. Kwestjonariusz ten rozesłano do Związków Miast i osób poszczególnych w celu jednostajnego ujęcia referatów przygotowywanych na Kongres;

2) Belgja — referat p. M. Bonet, Dyrektora Wydz. do Spraw prowincjonalnych i komunalnych, w Ministerstwie Spraw Wewnętrznych i Higjeny;

3) Hiszpanja — referat przesłany przez Ministerstwo Spraw Wewnętrznych, opracowany przez p. Calvo Sotelo — Dyrektora Administracji i profesorów Louis Jordana Pozas i José Gil Robles;

4) Estonja — referat p. Smetanin, dyr. Biura Statystycznego w Rewlu, referenta Zw. Miast Estońskich na Kongresie w Paryżu;

5) Finlandja — referat Związku Miast Finladzkich;

6) Francja — „ „ „ Francuskich;

7) Holandja — „ „ „ Holenderskich;

8) Włochy — „ „ „ Włoskich;

9) Polska: a) „ „ „ Polskich, odczytany na Kongresie przez p. o. Prezesa Zarządu Związku dr. J. Zawadzkiego; b) położenie finansowe miast polskich—przez dr. L. Zielińskiego; c) władze autonomiczne w Polsce—przez R. Ślaskiego.

10) Portugalja—kodyfikacja prawa administracyjnego—przez dr. Antonio Luis de Costa Rodrigues, delegata rządu portugalskiego.

## 11) Rumunja — referat Związku Miast Rumuńskich.

Krótki ten rzut oka wykazuje całą wagę tej pracy, jedynej dotychczas w swoim rodzaju a dla Polski jeszcze tem specjalnie zajmującej, iż po raz pierwszy w podobnego rodzaju wydawnictwie omówiono ustroj samorządowy miast polskich, jego historję i ewolucję, oraz zamierzenia na przyszłość.

Dla lepszego zaznajomienia czytelnika z tą tak bardzo cenną i poważną pracą, poniżej podajemy streszczenie o ustroju miejskim krajów poszczególnych, stosując się do ugrupowania podziału przyjętego przez głównego sprawozdawcę.

## Francja.

*Historja.* Gminy jeszcze za czasów rzymskich — w Galji posiadały obszerną autonomję, którą w następstwie potrafiły utrzymać pomimo zapędów biurokratycznych Cesarstwa i Królestwa Franków. Swobody miast w wiekach średnich wywalczone mieczem a potwierdzone przez królów, znikają dopiero od XIV w. a kres im kładzie polityka Ludwika XIV. Cel tego króla — zjednoczenie terytorjalne Francji — nie przestaje zajmować umysłów ludzi z czasów Rewolucji i Napoleona; wynikiem tej polityki jest podział kraju na departamenty i ścisłe przestrzeganie, by wszelki zarząd podległy był władzy centralnej. System ten zasadniczo nie został zmieniony do czasów obecnych.

*Gmina.* Początki gminy.

Gmina jest jednostką administracyjną; obecna jej forma datuje się od czasów Rewolucji która zastosowała tu zasadę równości, według której każda gmina wielka, mała, lub gmina wiejska, mają te same prawa i obowiązki.

*Statystyka gmin.* Gmin wszystkich we Francji w 1921 r. było 37.963. Z tego 12 gmin miało od 100.000 do 400.000 mieszkańców i 2 gminy od 400.000 — 1.000.000 mieszk.

*Rada miejska.* Każda gmina posiada Radę M. wybraną na lat 4. Ilość jej członków waha się od 10—36-ciu stosownie do liczby ludności.

*Wybory.* Prawo głosu ma każdy francuz mający więcej niż 21 lat i zamieszkujący w gminie od 6-ciu miesięcy.

*Wybory do Rady.* Do Rady może być wybrany każdy wyborca miejski, mający 25 lat, o ile nie pobiera zapomogi społecznej, nie jest urzędnikiem okręgowym, gminnym, pobierającym wynagrodzenie, nauczycielem lub służącym, lub skazanym sądownie. Kobiety nie mają praw wyborczych.

*Działalność Rady miejskiej.* Publiczne posiedzenia Rady muszą się odbywać najmniej 4 razy do roku. Sprawom budżetowym Rada może poświęcić 6 tygodni.

### *Zakres działania gminnego.*

W zasadzie Rada M. ma prawo do wykonywania wszelkich czynności związanych z dobrem gminy; prawo to jest jednak ograniczone przez:

- a) ograniczenia co do nakładania podatków,
- b) konieczność uzyskania zgody prefekta w większości poczynań finansowych,
- c) konieczność zgody rady departamentalnej w sprawach dotyczących targów i jarmarków,
- d) kompetencję prawną sądów administracyjnych,
- e) prawo prefekta do zawieszania—i rządu centralnego do rozwiązywania—Rad Miejskich.

Działalność administracyjna należy nie do Rady a do mera, który jednak obowiązany jest działać pod jej kontrolą i zasięgać jej rad.

*Mer.* Mer wybierany jest na lat 4 między członkami Rady Miejskiej. Mer nie pobiera żadnego wynagrodzenia. Jako urzędnik rządu — ogłasza i wykonuje prawa i uchwały ogólne. Jako władza wykonawcza miejska ma nadzór nad policją, finansami i robotami publicznymi i przedstawia miasto na zewnątrz.

Mer prowadzi również księgi ludności, przewodniczy komisji szkolnej, mianuje niższych urzędników gminy.

*Ławnicy.* We Francji ławnicy t. zw. „maires adjoints” wybierani są w ten sam sposób co mer. Liczba ich jest różna stosownie do wielkości gminy.

*Sekretariat merostwa.* W małych gminach sprawowany jest przez nauczyciela. Jestto urząd płatny — zawodowy.

*Kanton i okręg.* „Kanton i okręg” są to podziały administracyjne pośrednie między gminą i departamentem.

*Rada okręgowa.* Każdy okręg ma Radę złożoną z 9 członków wybranych na lat 6. Rada zbiera się przed i po sesji finansowej rady departamentalnej i zajmuje się przydziałem gminom ich części opłat z przypadających podatków wybieranych przez okręg. Rada nie ma ani majątku ani swego budżetu.

*Pod-prefekt.* Mianowany jest przez rząd. Ma tyle władzy — ile mu jej udzieli prefekt.

*Departament.* Podział terytorjum na departamenty wprowadziła Rewolucja w 1800 r.

*Statystyka departamentów.* Departamentów w 1921 r. było 90 o ludności od 89.275 do 4.441.691 mieszkańców.

*Prefekt.* Jest jedynym odpowiedzialnym funkcjonariuszem w swoim departamencie. Naznacza go Minister Spraw Wewn. a mianuje Prezydent,



Na wybór prefekta wpływają motywy polityczne; jest on urzędnikiem władzy centralnej i ma obszerny zakres działania w sprawach departamentalnych oraz dużą władzę w kontroli gmin i merów.

*Rada Główna i jej działalność.* Rada główna jest ciałem reprezentacyjnym departamentu, wybierana jest na lat 6 i co lat 3 odnawiana jest w połowie; rządzi się własnym regulaminem, działalność jej określona ściśle prawem dotyczy wyznaczania stopy podatków bezpośrednich w okręgach oraz ustalania opłat departamentalnych w granicach prawem określonych, zatwierdzania pożyczek departamentalnych, utrzymania dróg, organizacji szkół powszechnych i średnich, opieki społecznej i t. d.

*Finanse.* Rząd pobiera podatki, gmina zaś otrzymuje od nich pewne dodatki t. zw. „centimes additionels”. Wysokość takiego dodatku do podatku bezpośredniego może być nałożona przez departament lub gminę w granicach prawem określonych; nadzwyczajne dodatki do podatków i opłaty dodatkowe, pobierane przez gminy w celu pokrycia niedoboru, określane są według pewnego maximum ustalanego rocznie przez Radę główną. Maximum to może być przekroczone jedynie za zezwoleniem prefekta.

#### *Gminne źródła dochodu.*

Gminy mają sposobność do uzyskiwania funduszków z wielu źródeł. Niezależnie od dodatku do bezpośrednich podatków, mają one swój udział w innych podatkach państwowych, jak od obrotu, od alkoholu, od koni i wozów, od kopalń. Pozatem mogą pobierać opłaty od wwozu produktów spożywczych, opłaty od psów, widowisk, wód leczniczych, zwierząt rzeźnych lub sprzedażnych oraz wszelkie inne opłaty prawem dozwolone. Pobierają również rogatek, opłaty od zezwoleń, komorne od nieruchomości gminnych — wielu gminom rząd udziela subsydjów na różne cele.

*Pożyczki.* Gminy mają prawo zaciągać długoterminowe pożyczki; przy zaciąganiu pożyczki, nakładającej na gminę ciężary przenoszące maximum dochodu z dodatków do podatków, gminy muszą mieć zezwolenie prefekta.

*Budżet.* Budżet przedstawiony przez mera uchwała Rada M. a zatwierdza prefekt. W miastach, których dochód wynosi przynajmniej 3 milj. frs. budżet zatwierdza Prezydent na przedstawienie Ministra Spr. Wewn. O ile w budżecie umieszczono sumy niewystarczające na obowiązkowe wydatki gminy, prefekt może wstawić dodatkowe pozycje wydatków, i w razie potrzeby nałożyć opłaty nadzwyczajne celem pokrycia tych wydatków.

#### *I. Zarząd pewnemi działami służby publicznej.*

1) *Higjena Publiczna.* Mer obowiązany jest dbać o higienę publiczną i wydawać stosowne przepisy, po porozumieniu się z Radą M.

2) W miastach o ludności ponad 20.000 mieszkańców oraz w miejscowościach leczniczych o ludności ponad 2.000 mieszkańców, urzędują specjalne biura higieny, mianowane przez Radę M.

3) Oprócz tego przy prefekcie urzęduje departamentalna rada higieniczna, złożona z 2-ch członków rady głównej, 3-ch lekarzy, aptekarza, głównego inżyniera, architekta i weterynarza.

*II. Nauczanie.* Departament stanowi jednostkę administracyjną powszechnego nauczania. Gmina dostarcza i utrzymuje budynki szkół powszechnych, i gdy zajdzie potrzeba otrzymuje na to rządowe subsydjum. W każdej gminie mer ma prawo wizytacji szkół,znaczania inspekcji lekarskich, oraz przewodniczy komisji szkolnej.

Nauczanie średnie bywa udzielane:

1) W kolegiach zbudowanych i utrzymywanych przez gminy, które również opłacają dyrektora i profesorów przynajmniej w ciągu lat pięciu. Rząd udziela subwencji, wypłaca dodatki nauczycielom i pokrywa deficyt, wpływający ze zbudowania szkół.

2) W liceach zbudowanych i utrzymywanych przez rząd, departamenta i miasta. Gminy dostarczają i utrzymują gmachy szkolne; mogą one uzyskać subsydja na remont, nie przekraczające 50% ogólnej sumy wydatków.

*III. Drogi.* We Francji drogi dzielą się na 5 kategorie: drogi narodowe, drogi departamentalne, drogi gminne, ulice miejskie, drogi polowe. Drogi narodowe i departamentalne są budowane i utrzymywane przez specjalny wydział dróg i mostów, inne drogi pozostają pod kontrolą mera lub prefekta—budowane są przez gminy. Utrzymanie dróg gminnych jest obowiązkiem i gminy otrzymują na ten cel pewne subsydjum departamentalne.

*IV. Opieka społeczna.* W każdym departamencie obowiązkowa jest następująca pomoc społeczna: 1) opieka nad dzieckiem, 2) bezpłatna opieka lekarska, 3) różne schroniska, przytulki, pomoc dla matek. Niezbędne wydatki pokrywane są przez departamenty i gminy, przy pomocy rządu. Gminy posiadają: 1) szpitale i przytulki, 2) biura dobroczynności, 3) biura pomocy i opieki.

Każda gmina posiada biuro opieki społecznej, lecz nie wszystkie mają szpitale, przytulki lub biura dobroczynności. Biuro opieki jest organem wykonawczym rozkazów i zarządzeń biur departamentalnych.

Wydatki wszelkich biur dobroczynnych pokrywa w części opłata od zabaw publicznych, oraz gminy, które na pokrycie niektórych kosztów otrzymują pomoc od rządu i departamentu. Szpitale i przytulki główne dochody czerpią z dotacji, opłat na koncesje cementarne, zysków z lombardów miejskich, wreszcie z opłat za przebywających w tych zakładach.

V. *Policja*. Kontrola służby policyjnej i odpowiedzialność za jej działalność, należy w gminach do komisarza policji, lub do mera. W małych gminach komisarz jest mianowany przez prefekta, w gminach mających ponad 6.000 mieszkańców — przez Prezydenta, na przedstawienie Ministra Spr. Wewn. Komisarz słuca instrukcyj mera w sprawach miejscowych.

Gminy o 5.000 do 10.000 mieszkańców mają jednego komisarza policji, w gminach większych — powinien być 1 komisarz na 10.000 mieszk. W miastach ponad 40.000 mieszk. (z wyjątkiem Paryża i Lyonu) personel policji mianuje dekretem Prezydent, na wniosek Rady M. W innych gminach personel policyjny mianuje mer — z aprobatą prefekta.

Wydatki na policję obowiązkowo ponoszą gminy.

*Centralizacja*. We Francji istnieje silny system centralizacyjny, dzięki któremu — wszystkie postanowienia, dotyczące życia gminy muszą mieć aprobatę prefekta — przedstawiciela władzy centralnej. Bez tej aprobaty Rada M. nie może nawet zmienić nazwy ulicy. Ciała więc wybrane — jak Rada M. — podlegają wielkiej kontroli rządowej i są ograniczone w rzeczach finansowych do tego stopnia, iż właściwie samorząd gminny działa bardzo słabo.

W ostatnich latach we Francji zarysowała się tendencja dążąca do stworzenia podziału administracyjnego obszerniejszego niż departament, według projektu z 1923 r. System administracji miejscowej nie uległby zmianie zasadniczej, jedynie władze rejonowe mogłyby decydować same, czy pewne podziały administracyjne (kanton — okręg) miałyby być utrzymane lub nie.

Zjazd merów w 1924 r. zaprotestował przeciwko zniesieniu podziału na okręgi i oświadczył, iż jeśli jest potrzebna reforma w kierunku decentralizacji, dotyczyć ona powinna całości obecnego systemu administracyjnego.

(Ciąg dalszy nastąpi).

## Komunikaty.

*Czy miasta, posiadające własną pragmatykę i fundusze emerytalne są wolne od obowiązku ubezpieczenia pracowników samorządowych (urzędników) na wypadek bezrobocia?*

W Dzienniku Ustaw z dnia 3 grudnia 1925 r. ogłoszoną została ustawa z dnia 28.X—1925 r. o zmianie niektórych przepisów ustawy z dnia 18 lipca 1924 o zabezpieczeniu na wypadek bezrobocia (Dz. U. Nr. 67 poz. 650), która w artykule 1-ym upoważnia Ministra Pracy i Opieki Społecznej do określenia w drodze rozporządzenia kategorii pracowników umysłowych, podlegających obowiązkowi zabezpieczenia na wypadek bezrobocia.

Artykuł 1 ustęp 2-gi ustawy z dnia 18 lipca 1924 r. „o zabezpieczeniu na wypadek bezrobocia”, mówiąc o robotniczych zakładach przemysłowych samorządowych, nasuwał przypuszczenie, że Ministerstwo Pracy i Op. Społ. kwalifikuje również do ubezsp. na wypadek bezrobocia i pracowników umysłowych, zatrudnionych w urzędach samorządowych.

Wychodząc z założenia, że kwalifikacja podobna naraziłaby z jednej strony zarządy związków komun. na poważne wydatki a z drugiej strony i samych pracowników, nakładając na nich obowiązek uiszczania części składek, że dalej pracownicy umysłowi w całym szeregu miast Małopolski posiadają dawno uchwalone statuty pragmatyki służbowej i emerytalne, w myśl których każdy stabilizowany pracownik pozbawiony posady (nie w drodze dyscyplinarnej) musi otrzymać uposażenie emerytalne w wysokości przyznanej pracownikom państwowym, że zatem pracownicy z tytułu wyżej omówionego ponosiliby jedynie ciężary a nie mieliby żadnych korzyści—Biurowo Zw. M. Polskich odniosło się memorjałem do Ministerstwa Pracy i Op. Społ. z prośbą, by w mającym być wydanem rozp. wykonawczem, zaznaczonem zostało, iż miasta, posiadające własną pragmatykę i fundusze emerytalne są zwolnione od obowiązku ubezpieczenia pracowników samorządowych (urzędników) na wypadek bezrobocia.

W sprawie powyższej pismem z dnia 22.II—1926 r. Nr. 22,0. IV. Ministerstwo Pracy i Opieki Społecznej przysłało następujące wyjaśnienie:

„Ustęp drugi art. 1-go Ustawy z dnia 18 lipca 1924 r. o zabezpieczeniu na wypadek bezrobocia, w brzmieniu nadanem mu ustawą z dn. 28.X—1925 r. (Dz. U. R. P. Nr. 125 poz. 863), przewiduje objęcie zakresem zabezpieczenia na wypadek bezrobocia jedynie robotników i pracowników umysłowych, zatrudnionych w zakładach pracy i przedsiębiorstwach samorządowych; urzędy samorządowe zgodnie z brzmieniem cytowanej ustawy nie podlegają obowiązkowi zabezpieczenia swoich pracowników, wobec czego pracownicy tych urzędów nie będą objęci rozporządzeniem Rady Ministrów, mającem być wydanem na mocy powyższego przepisu. Analogicznie do rozp. Rady Ministrów z dnia 11 marca 1925 r. (Dz. U. Nr. 27 poz. 192) przygotowany przez Minist. Pracy i Op. Społ. projekt takiego rozporządzenia pozostawia w mocy przepisy § 4-go tego rozporządzenia, zezwalające na fakultatywność zabezpieczenia pracowników umysłowych przedsiębiorstw i zakładów pracy samorządowych bądź we własnym zakresie, bądź w Funduszu Bezrobocia”.

---

W uzupełnieniu wykazu czasopism zagranicznych Związków Miast (patrz „Samorząd Miejski № 1/1926), otrzymywanych przez Związek Miast Polskich w drodze wymiany na „Samorząd Miejski”, komunikujemy, iż otrzymujemy również organ Niemiecko-Austrjackiego Związku Miast p. t.: „*Österreichische Gemeinde-Zeitung*”.

Redakcja.

---

Rok założenia 1860.

# FABRYKA ŻELAZNYCH ROBÓT ORNAMENTACYJNYCH I KONSTRUKCJI H. ZIELEZINSKI

WŁAŚCICIEL: Inż. KORNEL KUBACKI

Warszawa, Marszałkowska 11/13. Telefony: 5-74 i 281-43.

Adres telegraficzny: „HAZET—Warszawa“.

W y k o n y w a:

- I. a) **Kompletne Urządzenia Rzeźni w Nowoczesnem Wykonaniu** od najmniejszych (dla 2000 mieszkańców) do największych obiektów według otrzymanych i własnych projektów. (Jesteśmy wykonawcami: największej w Polsce **Nowej Rzeźni Miejskiej w Warszawie** na 100 miejsc uboju wołów).
- b) **Stare, zacofane rzeźnie przerabiamy na Nowoczesne.**
- c) **Poszczególne części urządzeń rzeźni**, jak: dźwigarki, górne tory i wózki do nich, **wózki** flakowe, kiszkowe, konfiskatorowe, do skór i do nawozu, — kabłąki wołowe i świńskie, haki, kadzie do parzenia świń i do mycia flaków, stoły, zbiorniki, **sterylizatory**, wagi etc.
- II. **Urządzenia Hal Targowych:** sklepy, jatki, stragany, (Wykonaliśmy trzy największe w Polsce **Hale Targowe** w Warszawie).
- III. **Konstrukcje żelazne** jak: słupy, fermy, dachy, okna (z centralnem zamykaniem), drzwi, bramy, schody, balustrady, kraty (**wykonaliśmy ozdobną kratę przy pomniku Mickiewicza — Warszawa**), ogrodzenia siatkowe, żaluzje stalowe, wystawy sklepowe, **Kraty zwijane** syst. Stieglera do okien i drzwi. Szafki do ubrań w szatniach, szkolnych, fabrycznych i t. d.
- IV. **Konstrukcje specjalne do Elektryfikacji**, jak: Kioski transformatorowe (**dostarczamy dla Elektrowni — Warszawa i Kalisz**), podstawy pod tablice rozdzielcze, słupy i t. p.
- V. **Urządzenia Banków i Skarbców:** Drzwi i okiennice pancerne (**Izba Skarbowa w Lublinie**) — Skrytki (Safesy) (**Skarbiec P. K. O. w Warszawie**), Szafy depozytowe i t. p.
- VI. **Urządzenia Półek ruchomych** w nowoczesnych Bibliotekach, Archiwach (**Biblioteka Krasieńskich i nowy Dział w Uniwersytecie w Warszawie**).
- VII. **Urządzenia techniczne Teatrów**, jak: sceny mechaniczne, kurtyny hydrauliczne, podnośniki do dekoracji, drzwi suwane precyzyjne (**Teatry: Rozmaitości, Polski, Narodowy — Warszawa**).
- VIII. **Wszelkie roboty z blachy żelaznej i miedzianej** — spawane autogenem i lutowane, jak:
  - a) rezerwoary, kotły potrawowe do szpitali, koszar i t. p.
  - b) roboty ornamentacyjne (**Obłożenie ornamentacyjne blachą miedzianą elewacji gmachu Banku Tow. Spółdzielczych w Warszawie**).

# POLSKIE FABRYKI MASZYN I WAGONÓW

## L. ZIELENIEWSKI

W Krakowie, Lwowie i Sanoku Sp. Akcyjna  
Naczelną Dyрекcja, KRAKÓW.

HALE TARGOWE I RZEŹNIE, nowoczesne, dla miast i gmin.

CHŁODNIE dla miast, gmin, hoteli, restauracyj itd.

KOMPLETNE STACJE WODOCIĄGOWE.

STACJE WODOCIĄGOWE DLA BARDZO GŁĘBOKICH STUDZIEN,  
sprężonego powietrza, dla miast, gmin, zakładów przemysłowych  
kopalni, itp.

GAZOWNIE I ELEKTROWNIE MIEJSKIE.

MOSTY KOLEJOWE I DROGOWE wszelkich systemów.

WALCE PAROWE, MOTOROWE I KONNE.

MASZYNY PAROWE wszelkich wielkości.

KOTŁY WODNORURKOWE o wielkiej pow. ogrz. i dla wysokiego  
ciśnienia, syst. BABCOCK & WILCOX.

RUSZTA ŁAŃCUCHOWE syst. BABCOCK & WILCOX.

KOTŁY stałe i przewoźne innych systemów.

KOMPRESORY stojące i leżące.

MOTORY Syst. „Diesla“ do 1000 HP. MOTORY ropne  
„Lech“ do 50 HP.

POGŁĘBIARKI (bagry) lądowe i wodne.

URZĄDZENIA TRANSPORTOWE, żórawie, obrotnice itd. itd.

Rok założenia 1804.

Pracowników 3000.

# BIURO TECHNICZNE ALBERT KARP, Inżynier

Warszawa, Wilcza 54.

Adres telegr.: ALKAR—Warszawa. Telefony: 172-47 i 92-71.

## 1) Dział ceramiczno-budowlany:

POLECA ZE SWYCH BOGATO ZAOPATRZONYCH SKŁADÓW:  
PŁYTKI TERAKOTOWE, PŁYTKI GLAZUROWE ŚCIENNE,  
KAFLE, CEGŁĘ SZAMOTOWĄ I INNE ARTYKUŁY BUDOWLANE.

## 2) Dział mechaniczny:

URZĄDZENIA FABRYK LODU I CHŁODNI SZTUCZNYCH  
TOW. AKCYJNEGO L. A. RIEDINGER W AUSBURGU.

## Fabryka Okuć Budowlanych

# BRACIA LUBERT

w WARCE star. Grójeckie

założona w roku 1891.

Kantor i składy: Warszawa, ul. Złota № 34. Telefony 47-35 i 90-10.

Okucia do drzwi i okien od zwyczajnych  
do najzdobniejszych.



# „POPRA D”

**TOWARZYSTWO BUDOWLANO-PRZEMYSŁOWE**

S-ka z Ogr. Odpowiedzialnością

**w NOWYM SĄCZU, Wólki, ul. Żeglarska.**

POLECA NA SEZON BUDOWLANY:

**MATERJAŁ DRZEWNY JAK ŁATY, RYGLE, BELKI, DESKI i t. p.**

Spółka podejmuje się budowy gotowych domów i will murowanych, drewnianych i wszelkich dostaw, oraz przedsiębiorstw budowlanych.

Wykonuje roboty stolarskie budowlane, oraz meblowe t. j. wewnętrzne urządzenia pokoje sypialnych, salonów i will na zamówienie we własnej stolarni maszynowej.

WYRABIA I SPRZEDAJE SANECZKI 2 i 3 OSOBOWE  
W CENIE OD 17 DO 24 ZŁOTYCH.

**Przyjmuje się również drzewo do przetarcia!**

## Rychłowski, Wehr i S<sup>-ka</sup>

INŻYNIEROWIE

Warszawa, ul. Krucza 24, telef. 10-24.

S P E C J A L N O Ś Ć :

**HYDROTECHNIKA — HYDROLOGIA.**

FIRMA EGZYSTUJE OD 1894 R.

Wykonała studzien i otworów wiertniczych 2684, średnicy od 75 mm. do 2000 mm., głębokości od 12 metrów do 1164 mtr. o wydajności od 1000 do 300,000 litrów na godzinę z jednej studni.

# Dom Handlowo-Techniczny JÓZEF JABŁOŃSKI I S-KA

(Właśc. Józef Jabłoński i Franciszek Paczesniak)

Brześć n. B. ul. Szeroka № 46

**Wykonuje wszelkie roboty wchodzące  
w zakres budownictwa.**

FABRYKA WYROBÓW SZAMOTOWYCH

**Inż. Władysław KLEPACKI w Ostrowcu – Spadkobiercy**

OSTROWIEC, wojew. Kieleckie, skrz. poczt. Nr. 35,  
Telefon międzymiastowy Nr. 38.

Wytwarza z najlepszych krajowych i zagranicznych surowców: Cegły ogniotrwałe szamotowe, zasadowe i kwaśne, formatów normalnych i kształtowych (fasonowych) dla potrzeb przemysłu metalurgicznego, cukrowniczego, ceramicznego, oraz dla hut szklanych, cementowni i pieców wapiennych; do obmurówki ścian i sklepień palenisk wszelkich systemów kotłów parowych, jakoteż do obmurówki palenisk parowozowych wszelkich systemów.

Przygotowuje również specjalne zaprawy szamotowe, glinki ogniotrwałe mielone, oraz szamot mielony specjalny dla odlewni stali.

Na żądanie wysyła się katalogi z szczegółowymi opisami wyrabianych gatunków mas szamotowych i ich zastosowania.



# RZECZPOSPOLITA

DZIENNIK NARODOWY BEZPARTYJNY

Informuje

**NAJCIEKAWIEJ**

**NAJSZYBCIEJ**

**NAJBARWNIJ**

DOSKONAŁE ŹRÓDŁO INFORMACYJ POLITYCZNYCH. WYJĄTKOWO  
OBSZERNY DZIAŁ GOSPODARCZY. NAJSWIEŻSZE WIADOMOŚCI  
Z CAŁEGO ŚWIATA. NIEDZIELNE DODATKI BOGATO ILUSTROWANE.

Wychodzi codziennie:

— w Warszawie, Krakowie, Lwowie, Poznaniu i Wilnie —

PIERWSZA ORYGINALNA POLSKA ENCYKLOPEDIA NAUK TECHNICZNYCH  
**PODREČZNIK INŻYNIERSKI**

Redaktor naczelny Prof. dr. inż. St. Bryła

Dotychczas wyszły zeszyty 1—8.

TREŚĆ:

Część I. Geologia inżynierska, Kamienie naturalne (Prof. dr. T. Wiśniowski).— Roboty ziemne (Inż. Jan Popielecki, inż. B. Walkiewicz, inż. Z. Balicki).— Tunele (Prof. inż. A. Kühnel).— Drogi (inż. M. Nestorowicz).— Ulice (Prof. dr. A. Kühnel).  
 Część II. Pojazdy kolejowe, Zasady ruchu kolejowego, Stacje (Prof. dr. K. Zipser).  
 Budowa i utrzymanie toru, Połączenie torów, Trasowanie, Koleje strome (Prof. dr. K. Wąforek).— Koleje nadrożne, tramwaje, koleje miejskie szybkie (inż. J. Lenartowicz).— Urządzenia ochronne na kolejach (inż. M. Swoboda).— Część III. Miernictwo I. (Prof. inż. Wł. Wojtan).— Miernictwo II, Rachunek wyrównawczy (Prof. dr. inż. K. Weigel).

DALSZE ZESZYTY W PRZYGOTOWANIU      **Cena zeszytu Zł. 3.**

Do nabycia we wszystkich księgarniach.

Nakład Księgarni Polskiej **B. POŁONIECKIEGO** we Lwowie  
 która powołującym się na to ogłoszenie przesyła zeszyty do przeglądnienia  
 i udziela dogodnych warunków spłaty.

„PODREČZNIK INŻYNIERSKI” powinien znaleźć się we wszystkich biurach technicznych.

JEDYNE I NAJSTARSZE PISMO  
 NAUKOWO - BIBLIOGRAFICZNE

**PRZEWODNIK BIBLIOGRAFICZNY**

MIESIĘCZNIK DLA WYDAWCÓW, KSIĘGARZY, ANTYKWARZÓW,  
 --- JAKOTEŻ CZYTAJĄCYCH I KUPUJĄCYCH KSIĄŻKI. ---

ZAŁOŻONY W 1878 R.

Wydawany przez Bibliotekę Zakładu Narodow. Im. Ossolińskich we Lwowie.

Podaje pełną bibliografię bieżącej produkcji wydawniczej polskiej  
 w kraju i zagranicą, oraz obcej odnoszącej się do Polski.

Wychodzi 1-go każdego miesiąca w rozmiarach 2 — 3 arkuszy druku.

Prenumerata wynosi rocznie 36 zł.; kwartalnie 9 zł. Cena poszczególnego  
 zeszytu 3 zł. Ceny ogłoszeń: 1 str. 50 zł.;  $\frac{1}{2}$ —30 zł.;  $\frac{1}{4}$ —17 zł.;  $\frac{1}{8}$ —9 zł.  
 za 1 wiersz w kronice 3 zł.

ADRES REDAKCJI:

Lwów, ul. Ossolińskich 2, tel. 85.

ADRES ADMINISTRACJI:

Lwów, ul. Kałecza 5, tel. 12-22.

**Najlepszy informator  
codzienny!**

**Niezbędny doradca  
w każdej sprawie!**

**Chcesz mieć** szybkie, wyczerpujące, wszechstronne, interesujące i niezbędne dla każdego w dobie **wiadomości** dzisiejszej ze stolicy, kraju i świata, a przede wszystkim z Województwa Lubelskiego i ziem wschodnich

**! CZYTAJ !**

# GŁOS LUBELSKI

Najpoczytniejszy dziennik Lubelszczyzny i Wołynia.

„Głos Lubelski” przenika codziennie w tysiącach egzemplarzy do wszelkich środowisk wszystkich warstw społecznych;

„Głos Lubelski” w godzinach rannych, najwcześniej ze wszystkich pism prowincjonalnych przynosi:

- 1) najbogatsze wiadomości telegraficzne;
- 2) telefoniczne sprawozdania sejmowe od własnego sprawozdawcy parlam.;
- 3) artykuły publicystyczne pióra najwybitn. ekonomistów polskich.
- 4) w dziale beletrystycznym najcenniejsze perły naszej i obcej literatury;
- 5) najświeższe wiadomości gospodarcze i giełdowe;
- 6) drobniagzowe wiadomości ze wszystkich dziedzin życia codz.

„Głos Lubelski” w żywych ilustracjach odzwierciedla codziennie aktualne i ciekawe wydarzenia w Polsce i świecie.

„Głos Lubelski” w każdą niedzielę doręcza bezpłatnie dodatek bogaty w treść i ilustrację.

**REDAKCJA**  
Lublin, Kościuszki 10.  
Telefon № 184a.

**Konto Czekowe**  
P.K.O. 100.666,  
skr. poczt. 98.

**ADMINISTRACJA**  
Lublin, Kościuszki 10.  
Telefon № 184b.

**Prenumerata:** dla odbierających w Administracji miesięcznie zł. 2.50, kwartalnie zł. 7.50; z odnośnieniem do domów miesięcznie zł. 2.80, kwartalnie zł. 8.40. z przesyłką pocztową miesięcznie zł. 3.50, kwartalnie zł. 10.50

Przyjmuje prenumeratę: Administracja „Głosu Lubelskiego” ul. Kościuszki 10 i wszystkie urzędy i agencje pocztowe.

**REKORDOWY NAKŁAD  
w LUBELSZCZYŹNIE!**

**Gęsta Sieć  
Korespondentów**

**NIEZAWODNE SKUTKI  
REKLAMY!**

# TYGODNIK TORUŃSKI

Organ urzędowy Magistratu m. Torunia

wychodzi w każdą sobotę

Prenumerata kwartalna 2 złote 10 groszy

Adres Redakcji: Magistrat Toruń.

KONTO P. K. O. Nr. 206.914.

## OPIEKA :: :: :: NAD DZIECKIEM

czasopismo poświęcone ochronie macierzyństwa, opiece nad dziećmi i młodzieżą

wychodzi co dwa miesiące

pod redakcją doc. d-ra Wł. Szenajcha, Br. Krakowskiego i d-ra M. Gromskiego

Adres Redakcji i Administracji: Warszawa, ul. Jasna 11 (tel. 66-24)

Prenumerata roczna „Opieki nad Dzieckiem” . . . . zł. 6.—

„ „ „Opieki nad Dzieckiem”  
wraz z „Pedjatrją” . . . . zł. 15.—

# SZKOŁA Powszechna

KWARTALNIK PEDAGOGICZNY,

**poświęcony sprawom wychowania i nauczania szkolnego oraz kształcenia nauczycieli, wydawany przez Ministerstwo Wyznań Religijnych i Oświecenia Publicznego.**

## SZKOŁA Powszechna

INFORMUJE NAUCZYCIELI O RUCHU PEDAGOGICZNYM  
W POLSCE I ZAGRANICĄ,

ZAZNAJAMIA Z NOWEMI DĄŻENIAMI W WYCHOWANIU  
I NAUCZANIU,

UCZY POZNAWAĆ DZIECKO, CELEM ODDZIAŁYWANIA NA  
NIE W SPOSÓB NAJBARDZIEJ ODPOWIEDNI,

SŁUŻY WYMIANIE MYŚLI MIĘDZY NAUCZYCIELSTWEM  
Z CAŁEGO PAŃSTWA.

### WARUNKI PRENUMERATY:

Rocznie z przesyłką pocztową—6 zł.; zeszyt pojedynczy—2 zł.;  
roczniki z lat 1920, 1921, 1922 i 1923 po 2 zł.

### CENA OGŁOSZEŃ:

Po tekście cała strona — 100 zł.;  $\frac{1}{2}$  strony — 60 zł.  
 $\frac{1}{4}$  strony — 30 zł.

Adres Redakcji i Administracji:

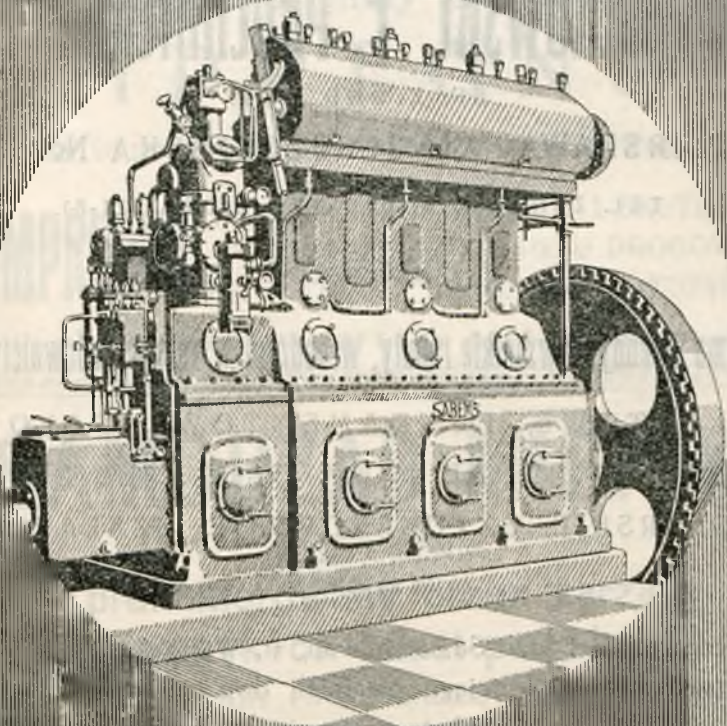
**Warszawa, ulica Bağaęela № 12.**





# Silniki Diesla

mocy od 75 KM. do 2000 KM.  
budowane w Warszawskiej Sp. Akc. Budowy Parowozów



Dostarcza

# S·A·B·E·M·S

Spółka Akc. Budowy i Eksploatacji Motorów Spalinowych  
Prof. Dr. Ebermana.

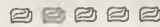
Warszawa, Nowosenałowska №12  
Telefony: Zarząd 133-13, Biuro sprzedaży 160-10

PRZEDSIĘBIORSTWO  
ROBÓT INŻYNIERYJNYCH I BUDOWLANYCH  
**W. PASZKOWSKI, F. PRÓCHNICKI i S-ka**

SP. Z OGR. ODP.

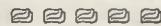
WARSZAWA, AL. JEROZOLIMSKA № 18

TEL. ZARZĄDU 47-08, TEL. BIURA 221-81.



**Firma wykonywa wszelkie roboty, wchodzące w zakres budownictwa:**

ŻELBETOWE, FUNDAMENTOWE, PALOWE,  
WGŁĘBNE, ZIEMNE, MULARSKIE, CIESIELSKIE,  
STOLARSKIE, SZTUKATORSKIE, SZKLARSKIE.



W szczególności dla Samorządu m. st. Warszawy i jego organów wykonaliśmy w ciągu ostatnich dwu lat lub wykonywamy roboty następujące:

Na Stacji Filtrów — roboty ziemne.

Na Nowych Osadnikach przy Stacji Pomp nad Wisłą — kanały, przepusty i kamery żelbetowe.

Dla Miejskich Zakładów Zaopatrywania Warszawy — Magazyny żelbetowe.

Dla Zarządu Tramwajów Miejskich — Warsztaty Tramwajowe, Garaże i t. p.

# Zakład dla handlu i przemysłu naftowego

SPÓŁKA AKCYJNA

WE LWOWIE, UL. SENATORSKA 3

dostarcza specjalny olej drogowy

## „IMPREGNOL”

dla impregnowania nawierzchni drogowych.

### „IMPREGNOL”

ZAPOBIEGA TRWALE I SKUTECZNIE  
TWORZENIU SIĘ PYŁU DROGOWEGO  
I CHRONI DROGĘ PRZED ZUŻYCIEM.

INFORMACJE I OFERTY NA ŻĄDANIE.

# „SAMORZĄD MIEJSKI”

MIESIĘCZNIK

(prenumerowany przez zarządy  
wszystkich miast polskich)

PRZYJMUJE OGŁOSZENIA FIRM HANDLOWYCH, PRZEDSIĘBIORSTW  
I BIUR BUDOWLANYCH, PRZEMYSŁOWO-TECHNICZNYCH i t. p.

### CENY OGŁOSZEŃ:

1 strona przed tekstem	--	60 złotych
$\frac{1}{2}$ strony	"	30 "
1 strona za tekstem	--	30 złotych
$\frac{1}{2}$ strony	"	15 "
zewnątrzna strona okładki	--	100 "
wewnętrzna	"	80 "

ADRES REDAKCJI I ADMINISTRACJI,

Warszawa, Mazowiecka 7, tel. 107-11.

# RUCH PRAWNICZY, EKONOMICZNY I SOCJOLOGICZNY

organ wydziału prawno-ekonomicznego Uniwersytetu Poznańskiego

**poświęcony nauce i życiu prawnemu i gospodar-  
czemu Rzeczypospolitej Polskiej.**

Wychodzi regularnie od 1921 roku

pod redakcją Prof. Dr. PERETIATKOWICZA.

---

Czasopismo to zawiera w każdym zeszycie (około 300 stron) oprócz działu artykułów z dziedziny prawa i bieżących zagadnień gospodarczych, bogaty materiał bibliografii i sprawozdań krytycznych z literatury prawniczej i ekonomicznej polskiej, francuskiej, angielskiej i niemieckiej; zamieszcza regularnie przegląd prawodawstwa w Polsce, ze specjalnem uwzględnieniem prawa administracyjnego (i samorządowego) prowadzonego systematycznie pod wytrawnym kierunkiem doskonałych znawców tej dziedziny naszego życia prawnego, daje stale przegląd orzecznictwa Sądu Najwyższego i Najwyższego Trybunału Administracyjnego dla wszystkich ziem polskich; wreszcie w stałym dziale kroniki ekonomicznej daje przegląd rozwoju poszczególnych gałęzi gospodarstwa narodowego na całym obszarze Rzeczypospolitej (rolnictwo, przemysł i górnictwo, handel i komunikacje, stosunki robotnicze, stosunki kredytowe, walutowe i bankowe, spółdzielczość, gospodarka komunalna, ubezpieczenia).

Prenumerata tylko roczna wynosi z przesyłką 20 zł. we wszystkich księgarniach.

Abonenci, którzy prenumerują pismo wprost w Administracji (Poznań, Księgarnia św. Wojciecha, P. K. O. 200.032), mogą opłacać prenumeratę w dwóch ratach (po 10): pierwszą przy zamówieniu pisma, drugą przed 1-ym czerwca.

Prenumeratę zniżkową (dla P.P. sędziów i urzędników państwowych, otrzymujących stałe pobory, oraz studentów) w wysokości 10 złotych, płatnych ewentualnie w dwóch ratach po 5 zł., przysyłać należy wprost do Redakcji (Poznań, Zamek, pok. 9, P. K. O. 201-346).