



## KONKURS NA PROJEKT NOWEGO RATUSZA W KRAKOWIE.

Podwójny ten zeszyt naszego pisma poświęcamy wyłącznie publikacji tego konkursu.

**N**a podstawie uchwały Rady miejskiej z dn. 16 lipca 1903 r. Prezydent miasta rozpisuje konkurs na projekt nowego Ratusza w Krakowie. — W konkursie mogą brać udział wyłącznie tylko polscy architekci.

Ratusz zaprojektować należy podług programu budowy, który wraz z planem sytuacyjnym dostarczy na żądanie Budownictwo miejskie.

Projekt ma obejmować: a) opis projektu; b) plan sytuacyjny w podziałce 1:200; c) plany wszystkich pięter w podziałce 1:200; d) widok fasady frontowej, tylnej i bocznej w podziałce 1:200; e) widok głównej części fasady frontowej w podziałce 1:50; f) odpowiednią liczbę przekrojów w podziałce 1:200; g) widok perspektywiczny z danego punktu przyczem narożnik budynku, leżący najbliżej oka w płaszczyźnie obrazu należy, przyjąć 1:200 a wysokość oka 1'70 m.

Plany wykonać należy w czarnym ołówku lub czarnym tuszu tak w konturze, jak w malowaniu. Widok perspektywiczny może być kolorowanym.

Budownictwo miejskie udzieli konkurującym architektom wszelkich, choćby anonimowo żądanych wyjaśnień programu.

Projekty mają być złożone w Prezydium miasta w ostatecznym terminie 1 stycznia 1904 r. do godziny 12 w południe.

Architekci zamiejscowi mają złożyć dowód za pomocą recepty pocztowej, że plany konkursowe oddali do przesyłki przed upływem wyznaczonego terminu.

Projekt należy zaopatrzyć godłem, adres zaś autora dołączyć w osobnej kopercie lakiem zapieczętowanej i takimże godłem oznaczonej.

Ustanawia się następujące nagrody konkursowe: I-szą nagrodę w kwocie 4.000 kor., II-gą nagrodę w kwocie 3.000 koron, III-cią nagrodę 2.000 koron.

Sąd konkursowy może jednomyślną uchwałą w inny sposób nagrody rozdzielić, w każdym jednak razie suma 9.000 koron na nagrody przeznaczona, będzie między trzech nagrodzonych autorów rozdzieloną.

Sądowi konkursowemu służy prawo przedstawienia Prezydentowi miasta do zakupu po cenie 1.000 koron projektów nienagrodzonych, lecz zasługujących na odszczególnienie.

Nagrodzone i zakupione projekty stają się własnością gminy miasta Krakowa, która sobie zastrzega zupełnie dowolne rozporządzenie niemi.

Prawo publikacji projektów pozostawia się autorom.

Sąd konkursowy składają: 1. Prezydent miasta względnie jego zastępca jako przewodniczący. 2. Dyrektor budownictwa miejskiego, względnie jego zastępca. 3. Beringer Wandalin, architekt i radca miejski. 4. Kaczmarek Władysław, architekt, delegat Tow. techniczn. krak. 5. Kovats Edgar, architekt, c. k. profesor politechniki lwow-

skiej. 6. Ohmann Fryderyk, architekt, c. k. starszy radca budow. z Wiednia. 7. Sare Józef, c. k. starszy radca budow. i radca miejski. 8. Szyller Stefan, architekt z Warszawy. 9. Dr. Tomkowicz Stanisław, c. k. konserwator i radca miejski.

Sąd konkursowy zbierze się w 8 dni po terminie konkursu.

Wynik konkursu ogłoszonym zostanie w tych samych dziennikach, w których go obwieszono.

Po orzeczeniu sądu konkursowego wszystkie nadesłane projekty wystawione będą w Krakowie przez 14 dni na widok publiczny, poczem projekty nienagrodzone zostaną zwrócone autorom.

O zwrot projektów zgłosić się należy do Budownictwa miejskiego w ciągu 3 miesięcy, licząc od dnia ogłoszenia wyniku konkursu po upływie tego terminu gmina m. Krakowa nie będzie obowiązana do zwrotu.

Kraków, dnia 8 sierpnia 1903 r.

Prezydent miasta:

w z. Dr. Juliusz Leo.



## PROGRAM BUDOWY NOWEGO RATUSZA W KRAKOWIE.

**C**myśl uchwały Rady miasta w dniu 16 lipca 1903 ratusz wzniesionym będzie na placu św. Ducha.

Usytuowanie gmachu pozostawia się projektującemu architektom, zastrzega się jednak: 1) aby główna fasada zwróconą była ku placowi, 2) aby ulica Szpitalna miała najmniej 17, ulica św. Marka najmniej 14, ulica św. Krzyża najmniej 10 metrów szerokości — tak jak to w planie sytuacyjnym oznaczono.

Ratusz ma być trzypiętrowym na wysokich terenach.

Wybór stylu pozostawia się projektującemu architektom, zwraca się jednak uwagę, że ze względu na koszt budowy — które bez urządzenia, ogrzewania i oświetlenia nie mogą przekroczyć sumy 1.000.000 koron należy się starać o możliwie największą prostotę w wyborze form architektonicznych i oszczędność w wyborze materiałów użytych do budowy.

Wnętrze ratusza ma obejmować: lokale dla reprezentacji gminnej, lokale dla prezydium miasta, biura Magistratu główne i pomocnicze, mieszkania dozorców ratusza, portyera i koniecznej służby; dziedzińce względnie dziedzińce dostępne z ulic przyległych.

A) Lokale dla reprezentacji gminnej: 1) Sala posiedzeń Rady miasta 210 m<sup>2</sup>, 2) Dwie salki obok sali posiedzeń, jako komisyjne i konferencyjne, razem 120 m<sup>2</sup>, 3) Szatnia, poczekalnia i toaleta razem 70 m<sup>2</sup>, razem 400 m<sup>2</sup>.

B) Prezydium miasta: 4) Biuro Prezydenta m. 50 m<sup>2</sup>, 5) Biuro I-go Wiceprezydenta 40 m<sup>2</sup>, 6) Biuro II-go Wiceprezydenta 40 m<sup>2</sup>, 7) Biuro sekretarza prezydialnego 25 m<sup>2</sup>, 8) Biura dla per-

sonalu pomocniczego prezydialn. 75 m<sup>2</sup>, 9) Pokój na archiwum prezydialne 30 m<sup>2</sup>, 10) Poczekalnia prezydialne 50 m<sup>2</sup>, 11) Przedpokoje 35 m<sup>2</sup>, razem 345 m<sup>2</sup>.

C) Dyrektor Magistratu: 12) Biuro dyrektora 40 m<sup>2</sup>, 13) Sala obrad Magistratu 60 m<sup>2</sup>, 14) Biuro starszego radcy Magistratu 25 m<sup>2</sup>, 15) Poczekalnia 20 m<sup>2</sup>, razem 145 m<sup>2</sup>.

D) Wydział I-szy (ekonomiczny) Magistratu: 16) Biuro naczelnika 30 m<sup>2</sup>, 17) Biura dla referentów razem 135 m<sup>2</sup>, 18) Biuro dla I-go referenta 25 m<sup>2</sup>, 19) Biuro manipulacyjne 20 m<sup>2</sup>, 20) Poczekalnia 20 m<sup>2</sup>, razem 230 m<sup>2</sup>.

E) Wydział II-gi (skarbowy) Magistratu: 21) Biuro naczelnika 30 m<sup>2</sup>, 22) Biura dla referentów 200 m<sup>2</sup>, 23) Biuro dla I-go referenta 25 m<sup>2</sup>, 24) Pokój manipulacyjny 20 m<sup>2</sup>, 25) Lokale dla egzekutorów 120 m<sup>2</sup>, 26) Magazyn podręczny 20 m<sup>2</sup>, 27) Przedpokój dla woźnych 35 m<sup>2</sup>, razem 450 m<sup>2</sup>.

F) Wydział III-ci (przemysłowy) Magistratu: 28) Biuro naczelnika 30 m<sup>2</sup>, 29) Biura dla referentów 200 m<sup>2</sup>, 30) Biuro dla I-go referenta 25 m<sup>2</sup>, 31) Pokój manipulacyjny 20 m<sup>2</sup>, 32) Poczekalnia 25 m<sup>2</sup>, 33) Pokój dla woźnych 20 m<sup>2</sup>, razem 320 m<sup>2</sup>.

G) Wydział IV-ty (szkolny) Magistratu: 34) Biuro naczelnika 25 m<sup>2</sup>, 35) Biura dla referentów 70 m<sup>2</sup>, 36) Biuro dla I-go referenta 20 m<sup>2</sup>, 37) Pokój manipulacyjny 25 m<sup>2</sup>, 38) Poczekalnia dla woźnych 20 m<sup>2</sup>, razem 260 m<sup>2</sup>.

H) Rada szkolna okręgowa: 39) Biuro inspektora 30 m<sup>2</sup>, 40) Biura dla referentów 110 m<sup>2</sup>, 41) Poczekalnia 30 m<sup>2</sup>, 42) Przedpokój dla woźnych 20 m<sup>2</sup>, razem 120 m<sup>2</sup>.

I) Wydział V-ty (wojskowy) Magistratu: 43)

Biuro naczelnika 30 m<sup>2</sup>, 44) Biura dla referentów 150 m<sup>2</sup>, 45) Biuro konskrypcyjne 40 m<sup>2</sup>, 46) Biuro ewidencji wojskowej 40 m<sup>2</sup>, 47) Poczekalnia dla publiczności 30 m<sup>2</sup>, 48) Sala dla poborów uzupełniających 60 m<sup>2</sup>, 49) Archiwum wydziału 30 m<sup>2</sup>, razem 380 m<sup>2</sup>.

K) Wydział VI-ty (dobroczynny) Magistratu: 50) Biuro naczelnika 30 m<sup>2</sup>, 51) Biura dla referentów 200 m<sup>2</sup>, 52) Biuro dla przyjmowania ubogich 40 m<sup>2</sup>, 53) Biuro dla I-go referenta 20 m<sup>2</sup>, 54) Poczekalnia dla ubogich 30 m<sup>2</sup>, 55) Archiwum wydziału 20 m<sup>2</sup>, razem 340 m<sup>2</sup>.

L) Urząd Budownictwa miejskiego: 56) Biuro dyrektora 30 m<sup>2</sup>, 57) Biuro architekta 40 m<sup>2</sup>, 58) 2 biura dla policji budowlanej 85 m<sup>2</sup>, 59) Biuro robót kanałowych 35 m<sup>2</sup>, 60) Biuro robót drogowych 35 m<sup>2</sup>, 61) Biuro czyszczenia miasta 35 m<sup>2</sup>, 62) Sala rysunkowa 55 m<sup>2</sup>, 63) Archiwum map i planów 25 m<sup>2</sup>, 64) Biblioteka i zbiory 25 m<sup>2</sup>, 65) Biuro manipulacyjne 35 m<sup>2</sup>, razem 400 m<sup>2</sup>.

M) Ekonomat miejski: 66) Biuro inspektora 25 m<sup>2</sup>, 67) Biura dla referentów 60 m<sup>2</sup>, 68) Poczekalnia dla woźnych 20 m<sup>2</sup>, 69) Magazynier i podręczny skład 55 m<sup>2</sup>, razem 160 m<sup>2</sup>.

N) Fizykat miejski: 70) Biuro fizyka miejskiego 30 m<sup>2</sup>, 71) Biura lekarzy i weterynarza 60 m<sup>2</sup>, 72) Poczekalnia dla woźnych 30 m<sup>2</sup>, razem 120 m<sup>2</sup>.

O) Wydział obrachunkowy: 73) Dyrektor wydziału 30 m<sup>2</sup>, 74) Rewident techniczny 25 m<sup>2</sup>, 75) Rewident rachunkowy 25 m<sup>2</sup>, 76) Sala dla likwidacji 115 m<sup>2</sup>, 77) Biura dla oddziału rewizyjnego 100 m<sup>2</sup>, 78) Archiwum wydziału 30 m<sup>2</sup>, razem 325 m<sup>2</sup>.

P) Kasa miejska: 79) Kasa wypłaty 50 m<sup>2</sup>, 80) Skarbiec 30 m<sup>2</sup>, 81) Depozyta 35 m<sup>2</sup>, razem 115 m<sup>2</sup>.

Q) Komisarz targowy i chemik: 82) Biuro komisarza targowego 25 m<sup>2</sup>, 83) Biura dla urzędników 70 m<sup>2</sup>, 84) Pokój dla badań targowych 30 m<sup>2</sup>, 85) Poczekalnia dla woźnych 25 m<sup>2</sup>, 86) Biuro chemika 30 m<sup>2</sup>, 87) Laboratorium 40 m<sup>2</sup>, 88) Skład chemikaliów 20 m<sup>2</sup>, razem 240 m<sup>2</sup>.

R) Archiwum i Dziennik podawczy: 89) Dyrektor archiwum 30 m<sup>2</sup>, 90) Sala archiwalna 190 m<sup>2</sup>, 91) Skład na dzienniki 30 m<sup>2</sup>, 92) Dziennikarz 20 m<sup>2</sup>, 93) Indeksisci 40 m<sup>2</sup>, razem 310 m<sup>2</sup>.

S) Ekspedyt: 94) Naczelnik biura 25 m<sup>2</sup>, 95) Ekspedycja 30 m<sup>2</sup>, 96) Sale dla pisarzy 85 m<sup>2</sup>, 97) Autografia 40 m<sup>2</sup>, 98) Poczekalnia dla woźnych 20 m<sup>2</sup>, razem 200 m<sup>2</sup>.

T) Biuro statystyczne: 99) Dyrektor 25 m<sup>2</sup>, 100) Biuro większe 70 m<sup>2</sup>, 101) Biuro mniejsze 20 m<sup>2</sup>, 102) Archiwum i biblioteka 25 m<sup>2</sup>, 103) Przedpokój 20 m<sup>2</sup>, razem 160 m<sup>2</sup>.

U) Komisaryaty obwodowe: 104) Biura dla 4 komisarzy 70 m<sup>2</sup>, 105) Biura pomocnicze 160 m<sup>2</sup>, 106) Poczekalnia dla woźnych 70 m<sup>2</sup>, razem 300 m<sup>2</sup>.

W) Mieszkania etc.: 107) Mieszkanie nadzorcy z 2 pokoi i kuchni, 108) Mieszkanie portiera z 1 pokoju i kuchni, 109) Mieszkanie woźnego przydyalnego z 2 pokojów i kuchni, razem 160 m<sup>2</sup>, 110) Łoża portiera 20 m<sup>2</sup>, 111) Strażnica policyjna 60 m<sup>2</sup>, razem 240 m<sup>2</sup>.

#### Zastrzeżenia.

ad 1) Sala radna umieszczona na I-szem piętrze ma być na stałe urządzona amfiteatralnie i posiadać w górnej części galeryę i łoże dla widzów. — Krzesel radzieckich jest obecnie 72. — Do sali radnej ma prowadzić osobna okazalsza klatka schodowa.

ad B) Prezydium ma być na I-szem piętrze.

ad C) Umieścić należy w bezpośrednim sąsiedztwie biur przydyalnych.

ad D) Wskazaniem jest, aby Wydział I. był umieszczony w pobliżu Budownictwa miejskiego.

ad 25) Lokale dla egzekutorów niekoniecznie w bezpośrednim połączeniu z resztą Wydziału II.

ad G) i H) Działy te o ile możliwości obok siebie umieszczone być winny.

ad K) Wydział ten ma być umieszczonym na parterze i mieć osobny dostęp z ulicy.

ad N) Koniecznie na parterze.

ad O) i P) Wydział obrachunkowy winien być albo tuż przy kasie miejskiej albo bezpośrednio nad nią. — Pożądaniem jest aby w pobliżu Wydziału obrachunkowego mieścił się Wydział II.

ad 90) i 91) może być umieszczonym w suterrenach.

ad 107), 108) i 109) może być umieszczonym w suterrenach.

ad 110) przy głównym wchodzie w parterze.

W suterrenach mieścić się także mają magazyny, komory dla centralnego ogrzewania, komora dla przyrządów do oświetlenia elektrycznego i warsztatu reperacyjnego.

Osobnych piwnic pod suterrenami nie wymaga się.

Przy projektowaniu uważać należy, aby:

a) gmach był opatrzony odpowiednią ilością schodów służbowych, wychodków i aby ciągłość korytarzy komunikacyjnych była nieprzerwaną,

b) aby komunikacja biur między sobą była wygodnie przeprowadzona,

c) aby budynek miał odpowiednią ilość wejść,

d) aby urządzenie w gmachu windy osobowej było zastosowaniem,

e) aby rozkład ogólny biur i korytarzy nie przeszkadzał ewentualnemu na przyszłość rozszerzeniu gmachu przez zajęcie na cele Magistratu realności sąsiednich.



# ARCHITEKT SŁAWOMIR ODRZYWOLSKI W KRAKOWIE.

II-GA NAGRODA EX AEQUO.



d czasu zburzenia dawnych gmachów szpitalnych na placu św. Ducha i po zupełnym odświeżeniu kościoła św. Krzyża, miałem zawsze to poczucie, że należa-

wyposażenie architektoniczne nieco bogatsze — wszystko inne zaś należało utrzymać we formach najprostszyc, a jedynie przez ugrupowanie wydobyc pewien charakter odpowiadający godności i istocie budynku.

Ztąd przy projektowaniu były dla mnie wytycznymi następujące względy:

1. Aby właściwy ratusz z salą radziecką, biurami prezydentów i t. d. grupował się na przodzie, jako część główna budowy na placu św. Ducha i ulicy Szpitalnej.

2. Aby kościół św. Krzyża był niejako na drugim planie ale w całości widoczny z chodnika ulicy Szpitalnej na dość znacznej przestrzeni.

3. Aby ratusz utworzył w swym załamku niejako osobny plac dla kościoła św. Krzyża i dał mu tło dla widoku od strony wschodniej i północnej przezco piękność starego kościoła jeszcze lepiejby wystąpiła.

4. Aby ulicę Szpitalną i św. Krzyża możliwie poszerzyć ponad oznaczone w programie minimum.

5. Aby pomimo głównej fasady i głównego wejścia od strony teatru to główne wejście przybliżyć do naturalnej arterii ruchu, by nie było martwym, ale

używanem przez publiczność napływającą od strony miasta. Udało się to osiągnąć przez zbliżenie głównego wejścia do narożnika i połączenia go krótkim podcieniem z ul. Szpitalną.

6. Aby lokalności reprezentacji miejskiej ugrupować na I-szem piętrze około osobnych obszer-nych schodów i od reszty biur zupełnie oddzielić. Dla wypoczynku i wytchnienia radnych obmyślano obok sali radnej osobne foyer z terasą od placu teatralnego.

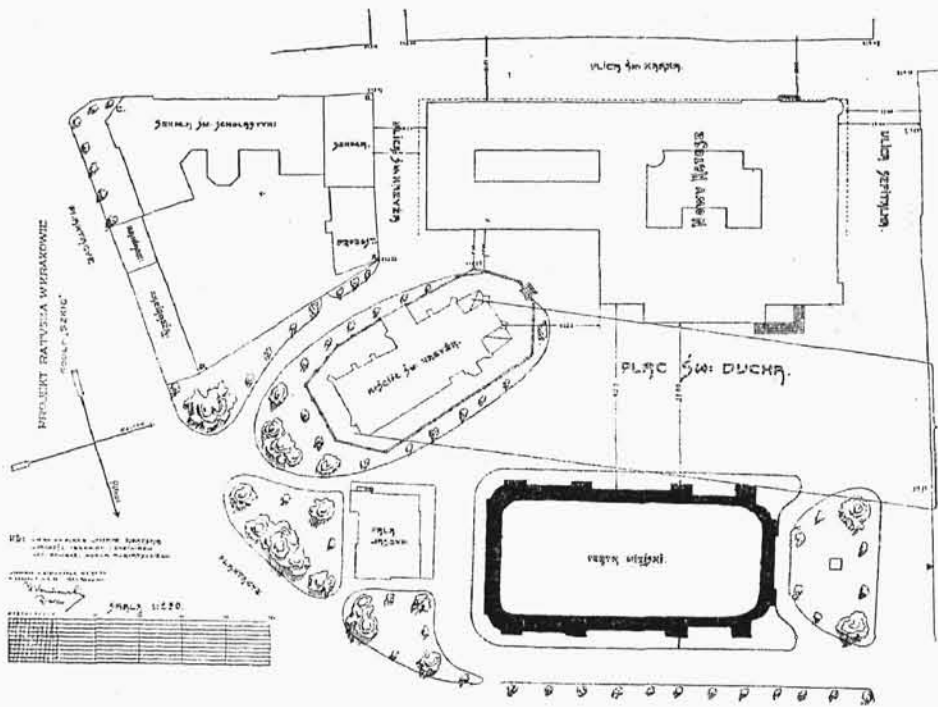
7. Aby biura prezydentów pomieszczone były pomiędzy salami obrad, a urzędami Magistratu.

8. Trzy sienie przejazdowe pomieszczone w surterenie ułatwiają dostęp do obu dziedzińców i wiodą do schodów bocznych.

9. Dla wygody biur budownictwa miejskiego i dla wykonywania kopii świetlnych służyć mają dwie terasy na II piętrze od ulicy św. Krzyża.

10. Wreszcie przewodnią myślą moją było aby motywa architektoniczne użyte do fasad i wieży owiane były tym samym duchem, jakim tchną budowle nasze z epoki renesansu w Krakowie i licznych miastach prowincjonalnych polskich. Rozkład biur na pojedyncze piętra przedstawia się jak poniżej.

Parter obejmuje fizykat miejski, wydział wojskowy, wydział dobroczynny, obrachunkowy, kasę miejską, archiwum i dziennik podawczy, jednako- kowo bez sali archiwalnej i składu na dzienniki,



Plan sytuacyjny.

Arch. S. Odrzywolski.

łoby dążyć, aby kościół ten ująć znowu w jakieś ramy, choćby one nie były temi samemi co dawne.

Sposobność taka nadarza się obecnie z okazji budowy nowego ratusza na placu św. Ducha. Równocześnie widocznem było dla mnie, iż szerokość placu powstała pomiędzy kościołem św. Krzyża a ulicą św. Marka jest zbyt małą, aby można było na niej rozłożyć i ugrupować lokalności potrzebne dla właściwego ratusza i wszystkich urzędów gminnych. Chcąc zaakcentować część ratusza, obejmującą salę radną i główne biura należało ją odpowiednio ugrupować około większego dziedzińca, lokalności zaś urzędów o charakterze czysto administracyjnym ułożyć około węższego dziedzińca, w skrzydle na boku kościoła św. Krzyża. Z tych dwóch czynników powstało ugrupowanie budynku, jakie przyjąłem w moim projekcie: właściwy ratusz mieszczący w sobie wejście główne, obszerną halę, lokale reprezentacji miejskiej, prezydentów z dyrektorem Magistratu i drugą część mieszczącą już wyłącznie urzędy gminne. Równocześnie pragnąłem, aby przez taki rozdział, mimo ciasnych ram zakreślonych szczupłymi funduszami, stworzyć gmach choć skromny, ale charakterystyczny i z materiałów zupełnie monumentalnych, a więc z cegły niewyprawianej i ciosu.

Dałoby się to osiągnąć jedynie przyjmując tylko dla części obejmujących reprezentację i prezydium

które po myśli programu pomieszczone zostały w suterrenach.

Pierwsze piętro: Lokale reprezentacji i prezydium miasta wraz z biurami, poczekalniami etc. Salę obrad i biura dyrektora Magistratu, wydział skarbowy, biura komisarza targowego i jedną salkę wydziału obrachunkowego.

Drugie piętro: Galerye i loże dla publiczności przysłuchującej się obradom w sali radnej, wydziały: ekonomiczny, przemysłowy i budownictwo miejskie.

Trzecie piętro: Biura statystyczne, komisaryaty obwodowe, ekspedyt, rada szkolna okręgowa i wydział szkolny, ekonomat miejski.

Sutereny wreszcie, mieszczą salę archiwalną ze składem na dzienniki, jedną salę wydziału wojaskowego, strażnicę policyjną oraz mieszkanie dla nadzorca gmachu i dla służby. Reszta lokalności suterenowych przeznaczona jest na ogrzewanie centralne, dla oświetlenia elektrycznego, warsztaty, składy i magazyny.

Ogólna powierzchnia używalna lokalności biurowych rozłożonych na parterze i 3-ch piętrach przewyższa żądania programu o 484 m<sup>2</sup>.

Ograniczając się ściśle do programu możnaby więc całą powierzchnię zabudowaną zredukować.



## ARCHITEKT ALFONS GRAVIER W PARYŻU.

II-GA NAGRODA EX AEQUO.



Rozkład ogólny:  
odług planu sytuacyjnego i wymagań programu Ratusz projektowany rozłożony jest na:

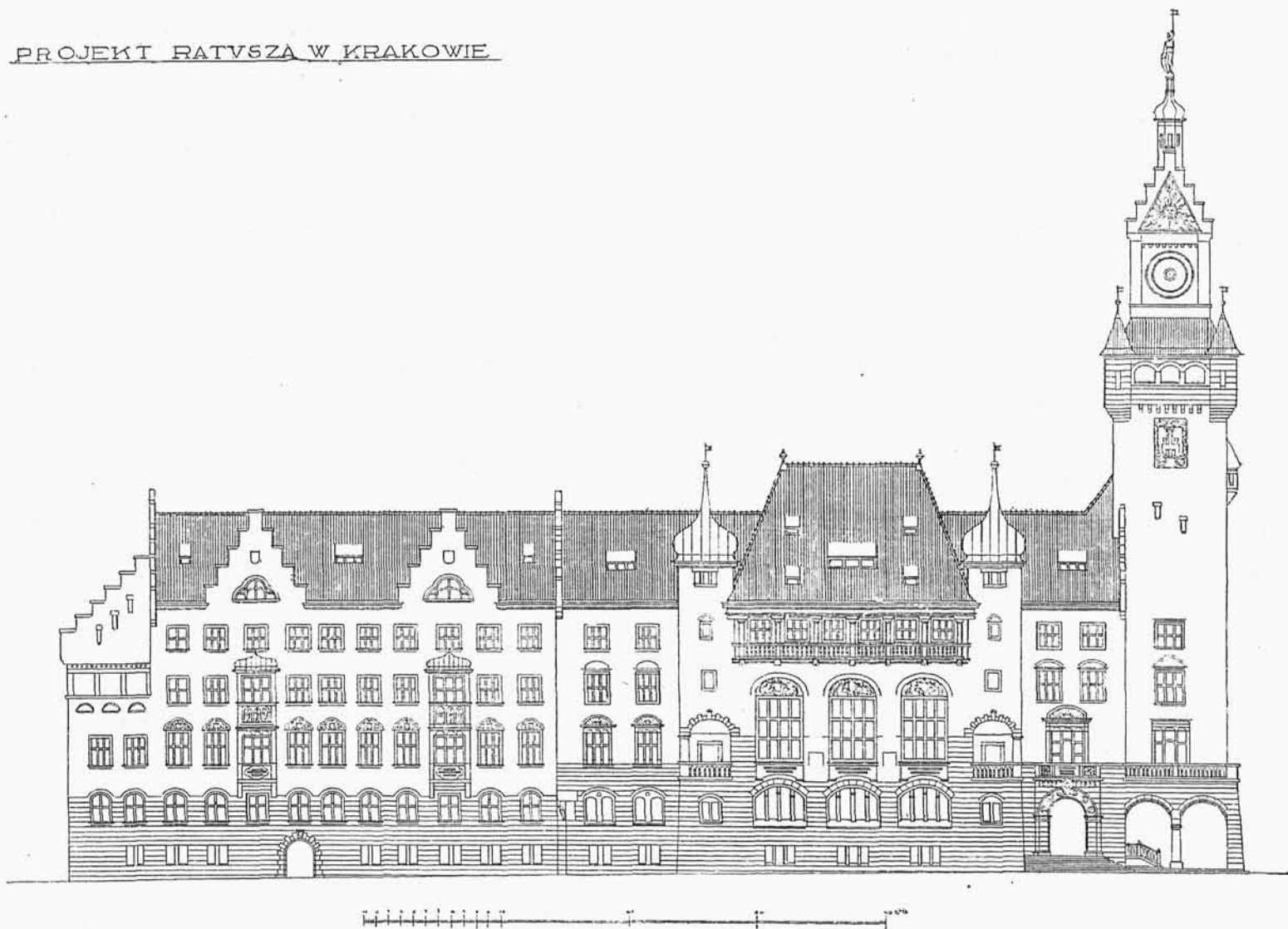
1. Część główną tworzącą kompozycję archi-

tekturalną, której główna fasada zajmuje środek placu św. Ducha.

2. Część boczną tworzącą oficynę.

Dyspozycja tych dwóch części pozostawia zupełnie wolnym dostęp w pobliże kościoła św. Krzyża;

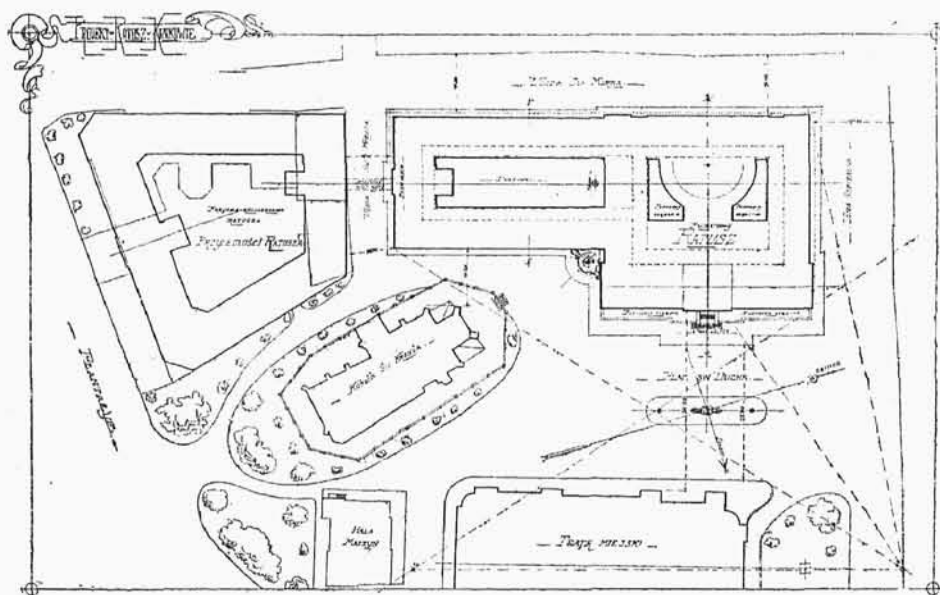
PROJEKT RATUSZA W KRAKOWIE



Fasada główna.

Arch. S. Odrzywolski.

nie psuje zatem jego perspektywy; odwrotnie kościół w niczem nie zawadza Ratuszowi. Sytuacja kościoła jest umotywowaną pomnikiem lub figurą



Plan sytuacyjny.

Arch. A. Gravier.

postawioną w punkcie łącznym Ratusza i osi kościoła.

Ratusz ma przed fasadą główną plac duży, niczem niezajęty, ograniczony z przeciwnej strony boczną fasadą teatru miejskiego. Środek tego placu może być ozdobiony pomnikiem.

#### Rozkład szczegółowy.

Głównym piętrem Ratusza jest pierwsze. Tu mieszczą się lokale wybitniejsze i bogatsze honorowe.

W części głównej są pomieszczone:

Lokale prezydium miasta oraz dyrekcja Magistratu.

Sala obrad Magistratu zajmuje pokój środkowy we wieży z balkonem na plac św. Ducha.

Lokale Reprezentacji gminnej znajdują się w środku gmachu, z tyłu za poprzednimi i w ich osi.

Sala posiedzeń tworzy amfiteatr w rodzaju sal zebrań głównych rad prawie wszystkich państw, lecz w mniejszych rozmiarach. W górnej części tej sali z wchodem z drugiego piętra znajdują się galerie i łoże dla widzów. Sala mieści 72 miejsc, lecz może ewentualnie i więcej pomieścić.

Osobne okazalsze schody, zaopatrzone w dwie małe windy osobowe obsługują tylko pierwsze piętro, a specjalnie salę posiedzeń.

Resztę dyspozycji szczegółowych plany każdego piętra jasno tłumaczą.

Trzymaliśmy się pewnej zasady, którą wypada objaśnić:

Ratusz ma dwa wejścia: 1. jedno główne pod wieżą, 2. drugie boczne z ulicy św. Krzyża. Wejście główne obsługuje lokale honorowe, tudzież

biura przyjmujące publiczność wykwiłtniejszą; prowadzi przez przedsionek główny:

a) na parter: do wydziałów obrachunkowego i skarbowego i do kasy miejskiej;

b) na pierwsze piętro: przez schody główne do reprezentacji gminnej, przez schody boczne i główne do lokalów honorowych i do biur pomocniczych;

c) na drugie piętro: do ekspedytu, do biura statystycznego, do ekonomatu;

d) na trzecie piętro: do wydziału budownictwa miejskiego i do wydziału ekonomicznego.

Wejście boczne służy do przyjmowania publiczności mniej wykwiłtnej, interesentów rozmaitych, ubogich itp.; prowadzi:

a) na parter: do wydziału dobroczynności i do fizykatu miejskiego,

b) na pierwsze piętro: do wydziału szkolnego, do rady szkolnej okręgowej, do komisaryatu targowego i do chemikatu,

c) na drugie piętro: do wydziału wojskowego i do wydziału przemysłowego,

d) na trzecie piętro do komisaryatów obwodowych.

#### Spożytkowanie suterren.

Podwórce boczne i rów świetlny murowany przed główną fasadą ma zagłębienie na poziom suterrenów.

Tym sposobem części suterrenów, wychodzące na nie stają się prawdziwymi dolnymi piętami, niemającymi żadnej wady suterrenów: higieniczne i dobrze oświetlone; można je zatem spożytkować jako biura i mieszkania.

Od strony placu umieścimy na piętze dolnem:

a) biura egzekutorów wydziału skarbowego, połączone bezpośrednio z tym wydziałem zapomocą bocznych schodów,

b) biura archiwum,

c) mieszkanie portyera,

d) strażnicę policyjną, odwach i pokój dla oficera.

Od strony środkowej znajduje się:

a) pod salą okrągłą: sala archiwalna i skład na dzienniki,

b) mieszkanie dla nadzorca gmachu,

c) mieszkanie dla woźnego prezydialnego.

Suterreny mieszczą oprócz tych lokalów rozmaite inne, jakoto stację ogrzewawczą, piwnice, stację elektryczną, salę machin, warsztat reparacyjny.

Osobne wejście boczne z ulicy Szpitalnej służy: dla służby, robotników i mieszkańców suterrenów.



# ARCHITEKCI TADEUSZ STRYJENSKI I FRANCISZEK MACZYNSKI W KRAKOWIE.

## III-CIA NAGRODA.

**C**łaść podzielić można na właściwą Re-  
prezentację miasta czyli Ratusz i biura  
czyli Magistrat; ten ostatni dałby się z ła-  
twością przedłużyć w kierunku przewi-  
dzianym programem. Z powodu rozszerzenia się  
placu ku ulicy Szpitalnej, od tejże ulicy umieszczono  
najszerzą część budynku.

Spadek terenu ku ulicy św. Krzyża zużytko-  
wano w ten sposób, iż sutereny nie zagłębiają się  
w teren, lecz stanowi pierwszą kondygnację ponad  
terenem; pod Ratuszem takiego suterenu oczy-  
wiście dać nie można (wyłącznie piwnice).

Parter i I. piętro Ratusza jako wyższe, różnią  
się wysokością od innych piąter. Stopnie wyrów-  
nujące te różnice włączono każdorazowo do od-  
powiednich klatek schodowych.

Wszystkie inne biura mają jedną stałą wyso-  
kość 4'00 m w świetle.

### Powierzchnia.

Reprezentacja miasta . . . . . 1546'0 m<sup>2</sup>

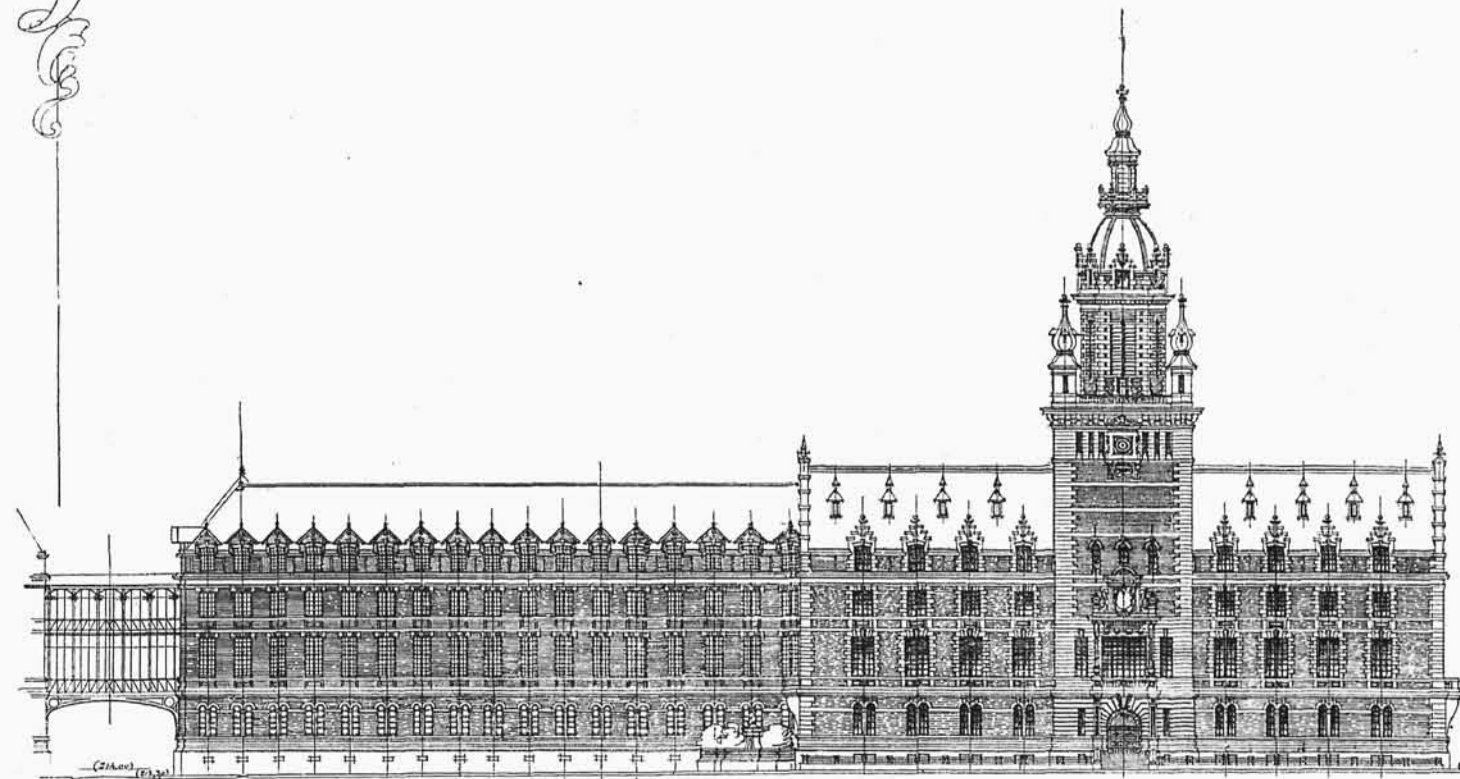
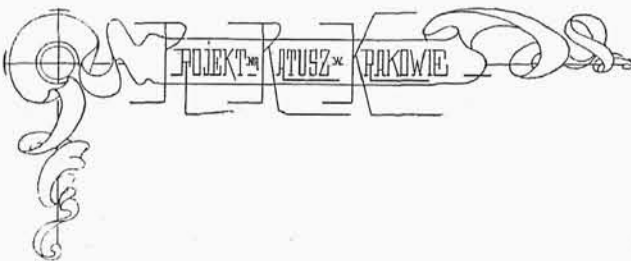
Skrzydło biura Magistratu	}	1578'50 m <sup>2</sup>
Podwórze . . . . .		
Pow. zabudowana . . . . .		3124'50 m <sup>2</sup>

Rozdziela się w I. piętrze jak następuje:

Powierzchnia użytkowna . . . . .	1481'0 m <sup>2</sup>
Halle, schody, korytarze etc . . . . .	943'0 "
Mury . . . . .	700'75 "
Razem . . . . .	3125'75 m <sup>2</sup>

Powierzchnie użytkowne w poszczególnych pię-  
trach:

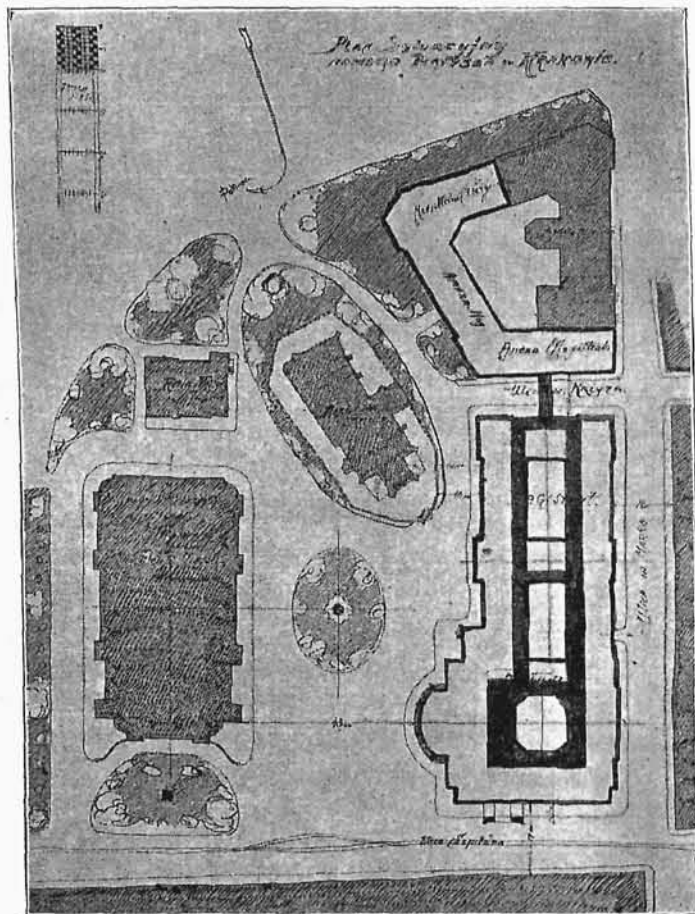
Sutereny . . . . .	889'20 m <sup>2</sup>
Parter . . . . .	1257'70 "
I-sze piętro . . . . .	1481'0 "
II-gie piętro . . . . .	1149'50 "
III-cie piętro . . . . .	1291'25 "
Razem . . . . .	6068'75 m <sup>2</sup>
Program żąda . . . . .	5530'0 "
Różnica . . . . .	538'75 m <sup>2</sup>



Fasada główna.

Arch. A. Gravier.

Różnica ta rozkłada się w poszczególnych piętrach w następujący sposób: w suterrenach i parterze na powiększenie archiwum i sali zgromadzeń obok wejścia głównego: w I. p. w pomieszczeniach



Plan sytuacyjny.

Arch. T. Stryjeński i F. Mączyński.

niach Reprezentacji miasta i w biurach rachunkowości; w II. i III. p. w powiększeniu wydziałów przemysłowych i rezerwowej sali.

#### Rozkład planu.

Wszystkie ubikacje programem objęte znalazły pomieszczenie w projekcie z uwzględnieniem wszelkich zastrzeżeń programem przewidzianych.

Schody główne dla Rady Miasta, schody główne dla Magistratu (z windą) ponadto z klatki schodowe boczne; WC umieszczono w osobnych łatwo dostępnych skrzydłach, korytarze ciągłe a nieprzerwane, o szerokości 2,5 m; w części dla Rady o szerokości 3 i 5 m; garderoby Rady obok schodów głównych, WC w pobliżu sali obrad, apartament prezydenta opatrzony osobnymi, bocznymi schodami. Pomiędzy kasą a wydziałem obrachunkowym schody wewnętrzne dla stron. Takie same schody okrągłe wewnętrzne dla urzędników pomiędzy kasą, wydziałem obrachunkowym a wydziałem skarbowym. Łatwa możliwość połączenia Magistratu z aneksami późniejszymi,

jako ciąg dalszy istniejących korytarzy ponad ulicą św. Krzyża. Wjazd od strony ul. św. Krzyża, wyjazd na ulicę św. Marka poprzez obydwie podwórza.

Nadprogramowo w rzucie mieści się w parterze obok głównego wejścia do Rady duża sala na zebrania korporacji, wybory etc.

W II. p. duża sala od podwórza jako rezerwa dla biur.

#### Sutereny.

Archiwum i dziennik podawczy . . . . .	154'0	m <sup>2</sup>
Mieszkania . . . . .	132'25	"
Komisaryat obwodowy . . . . .	303'75	"
Komisaryat targowy i chemik . . . . .	226'50	"
Wydział V podatkowy . . . . .	82'75	"
Razem . . . . .	889'25	m <sup>2</sup>

#### Parter.

Portyer . . . . .	27'50	m <sup>2</sup>
Sala zgromadzeń . . . . .	63'0	"
Archiwum i dziennik podawczy . . . . .	302'50	"
(patrz sutereny)		
Fizykat miejski . . . . .	153'50	"
Kasa miejska . . . . .	174'0	"
Rezerwa . . . . .	39'0	"
Egzekutorzy . . . . .	114'0	"
Strażnica policyjna . . . . .	54'0	"
Wydział VI dobroczynny . . . . .	320'25	"
Kasa miejska . . . . .	174'0	"
Wydział II egzekucyjny . . . . .	114'0	"
Razem . . . . .	1257'75	m <sup>2</sup>

#### I. piętro.

Prezydium miasta . . . . .	925'50	m <sup>2</sup>
Wydział obrachunkowy . . . . .	376'75	"
Ekspedyt . . . . .	178'75	"
Pow. używal. . . . .	1481'0	m <sup>2</sup>
Halle, klatki, schody, korytarze . . . . .	943'0	"

#### II. piętro.

Wydział II skarbowy . . . . .	330'50	m <sup>2</sup>
Wydział III przemysłowy . . . . .	355'50	"
Wydział IV szkolny . . . . .	168'0	"
Rada szkolna . . . . .	241'50	"
Razem . . . . .	1149'50	m <sup>2</sup>

#### III. piętro.

Biuro statystyczne . . . . .	180'0	m <sup>2</sup>
Wydział I ekonomiczny . . . . .	247'75	"
Ekonomat . . . . .	157'75	"
Wydział wojskowy . . . . .	301'75	"
Budownictwo miejskie . . . . .	404'0	"
Razem . . . . .	1291'25	m <sup>2</sup>





# ARCHITEKT SYLWESTER PAJZDERSKI W CHARLOTTENBURGU.

## PROJEKT ZAKUPIONY.

**A** projektowaniu nowego ratusza na placu św. Ducha starał się autor przy bardzo skromnych formach architektonicznych monumentalnie rozwiązać zadanie; główny akcent położył na narożnik placu św. Ducha, ul. Szpitalnej i ul. św. Marka.

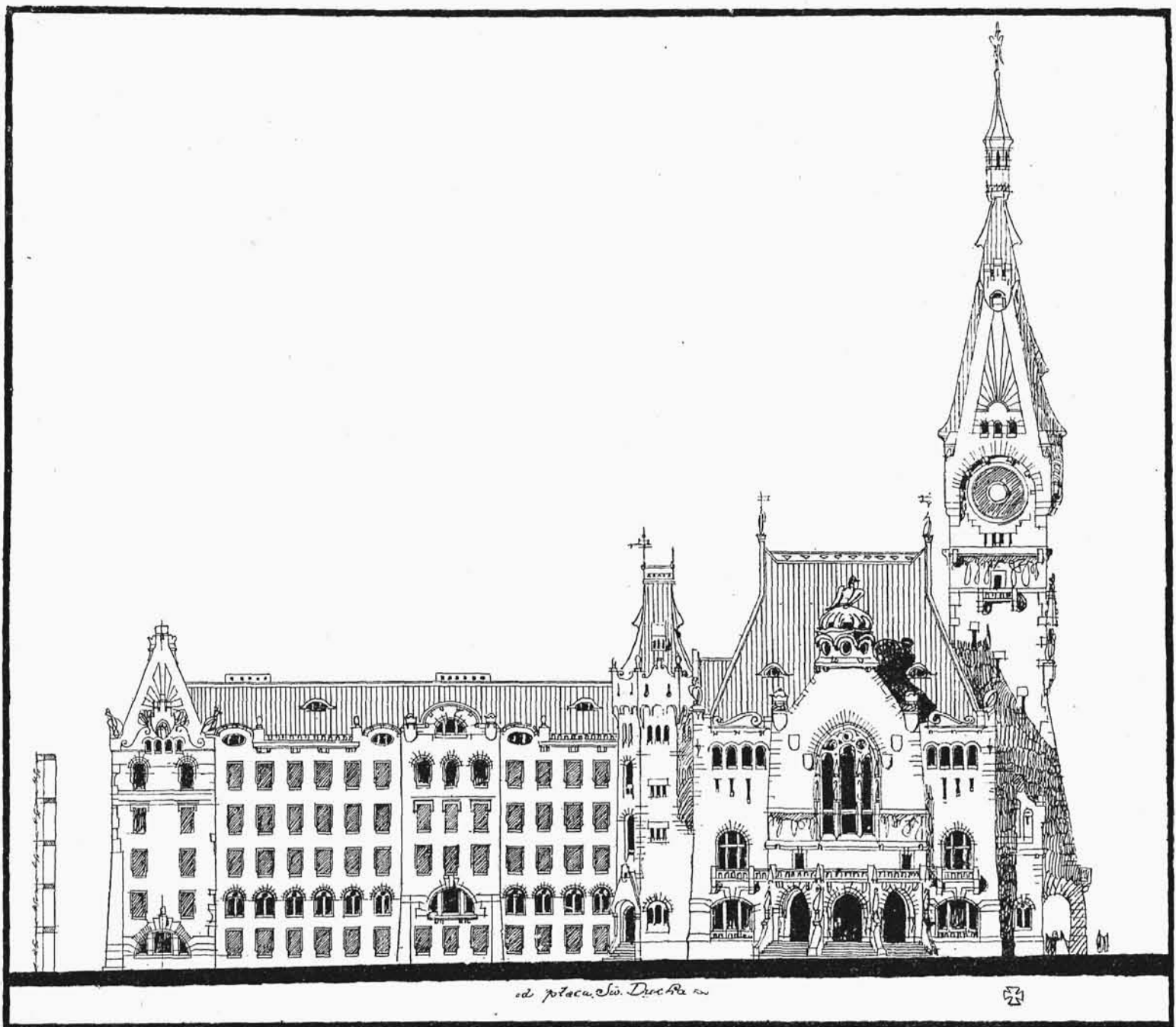
Autor projektował tylko sutereny, parter, I-sze i II-gie piętro, ażeby wysokość nowego ratusza harmonizowała z wysokością kościoła św. Krzyża i teatru miejskiego.

Główny wchód jest z placu św. Ducha na narożniku ul. Szpitalnej. Wchód dla radnych (oraz klatka schodowa) znajduje się przy ul. św. Marka na narożniku ul. Szpitalnej, do wydziału dobroczynnego przy ul. św. Krzyża i dla urzędników w środkowym szczycie przy ul. św. Marka.

Na parterze znajdują się lokale wydziału wojakowego, komisarzy obwodowych, fizykatu, kasy miejskiej, archiwum, wydziału dobroczynnego, komisarza targowego i chemika. Sala archiwalna umieszczona jest w suterenach, oraz odwach policyjny, w połączeniu z lokalami komisarzy obwodowych (pokój woźnych).

Na I-szem piętrze położona jest sala posiedzeń, przy ul. Szpitalnej, oraz szatnie, poczekalnia, toaleta i 2 salki boczne. W połączeniu z lokalami dla reprezentacji gminnej są lokale dla Prezydium miasta, Dyrektor Magistratu, ekspedyt, wydział obrachunkowy i skarbowy.

Na II-giem piętrze umieszczone są lokale wydziału przemysłowego, szkolnego, rady szkolnej



Fasada główna.

Arch. T. Stryjeński i F. Mączyński.

okręgowej, biura statystycznego, ekonomatu, wydziału ekonomicznego i budownictwa miejskiego.

Jako materiał fasadowy proponuje autor dla głównych fasad, oraz dla wszystkich form architektonicznych — piaskowiec, przy ulicach bo-

cznych — tynk, a na pokrycie dachów — czerwoną dachówkę.

Sutereny.

Sala archiwalna i skład na dzienniki.

Mieszkania woźnego przydybalnego, nadzorcy i portyera.

Odwach policyjny.

Magazyny i warsztaty, centralne ogrzewanie.

Parter :

Loża portyera.

Komisaryaty obwodowe.

Fizykat miejski.

Kasa miejska.

Archiwum.

Wydział VI dobroczynny.

Komisarz targowy i chemik.

Wydział V wojskowy.

I. piętro.

Lokale dla reprezentacji gminnej.

Prezydyum miasta.

Dyrektor Magistratu.

Egzekutorzy.

Ekspedyt.

Wydział II skarbowy.

Wydział obrachunkowy.

II. piętro.

Wydział III przemysłowy.

Urząd budownictwa miejskiego.

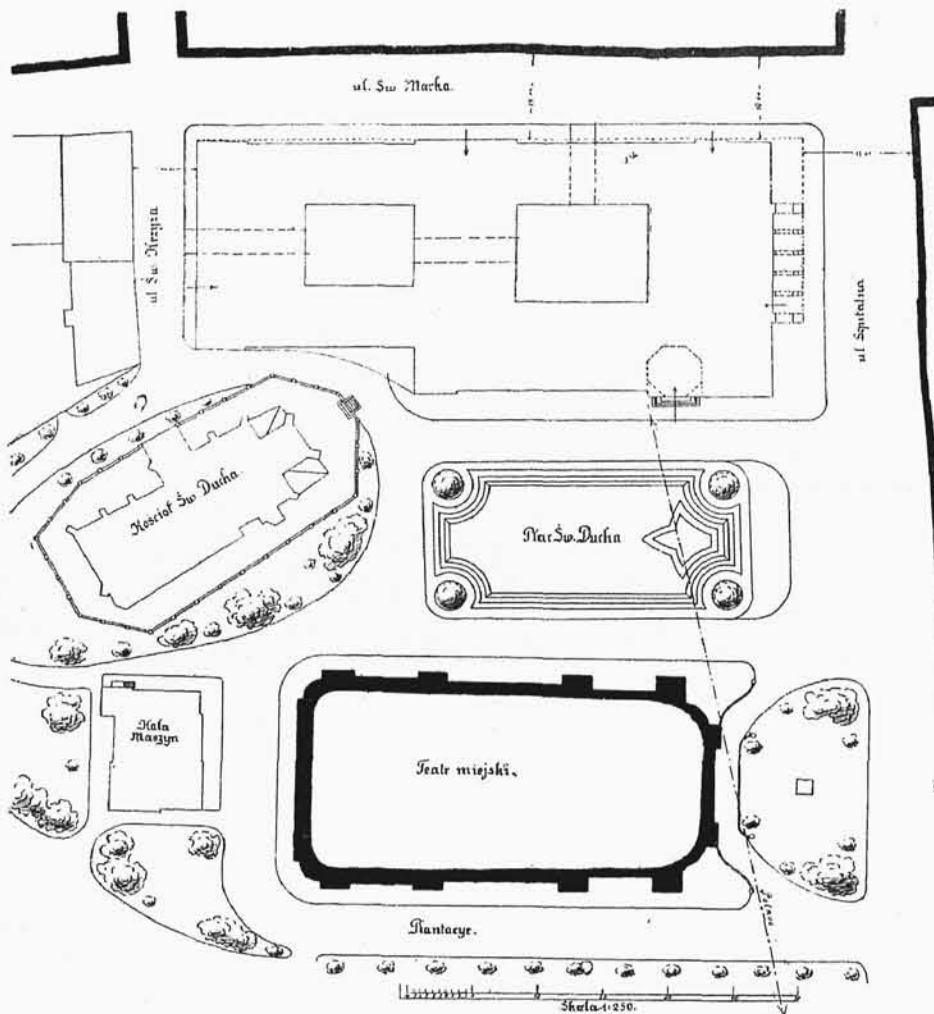
Wydział I ekonomiczny.

Ekonomat.

Biuro statystyczne.

Wydział IV szkolny.

Rada szkolna okręgowa.



Plan sytuacyjny.

Arch. S. Pajzderski.

## ARCHITEKT WŁADYSŁAW EKIELSKI W KRAKOWIE.

### PROJEKT ZAKUPIONY.

**N**ierwszą zasadniczą myślą projektu jest stworzenie dla kościoła św. Krzyża odpowiedniej odległości od nowej budowy i stworzenia mu odpowiedniego otoczenia. Dlatego to z koty 38'90 m oznaczonej na planie sytuacyjnym, a ustalającej położenie słupka sztachetów odkopu kościoła, odcięto 10 m na stworzenie dosyć dobrej komunikacji z ul. św. Krzyża, dziś nie ludną, po wybudowaniu ratusza drugą po ul. Szpitalnej bardzo ważną arterią komunikacyjną, stanowić ona bowiem będzie najkrótsze połączenie tego punktu miasta z ulicą Grodzką i ludnym Kazimierzem i odejmie znaczną część ruchu osobowego i wozowego przez już i tak dziś bardzo ruchliwą a nie dość szeroką ul. Szpitalną. Odległość ta, odpowiadająca projektowanej szerokości ul. św. Krzyża

jest też najmniejszą, by kościół z tego miejsca jeszcze dość dobrze mógł być widzianym.

Drugą zasadniczą myślą jest ustalenie charakteru schodów środkowych w budynku: schody te leżąc pośrodku, wykluczają wszelkie zaimprowizowane, a umożliwiając komunikację ze wszystkimi piętrami, choć rozmiarami rozległe, nie noszą wskutek tego charakteru pałacowych w ścisłym tego słowa znaczeniu, są jako takie, swym przeznaczeniem i charakterem jedynie racjonalne: osobne okazalsze schody prowadzące do sali radnej założone są jako leżące na zewnątrz budynku i rozpoczynają się na nowo stworzonym placu przed kościołem w związku z 1-szą zasadniczą myślą projektu; każdej ozdobięszej klatce schodowej wewnętrznej brakuje wyrazu architektoni-

cznego na zewnątrz, podczas gdy założona zewnętrznie nie tylko stanowi osobliwą ozdobą budynku, ale nadto w czasie niezwykłych uroczystości stanowić będzie motyw wysoko dekoracyjny i barwny; może kiedyś Rada miejska z Burmistrzem i Zastępcami swymi na czele idąc na ratusz krakowski widzianą tu i witaną będzie przez lud krakowski!!

3-cią zasadniczą myślą jest, że, jakkolwiek programem nie był przewidziany monumentalny apartament dla reprezentacji miejskiej, słusznym jednak zdaje się być dążenie by układ pokoi przeznaczonych dla prezydenta, wiceprezydentów etc. był takim, aby w razie szczególnych uroczystości mógł być dla tego celu urządzonym; stąd bezpośrednie złączenie wszystkich tych pokoi z salą radną, a także położenie pokoju prezydenta w części budynku, któraby dozwalała na widok z okien możliwie interesujący więc na zbiegu ul. Szpitalnej i placu św. Ducha.

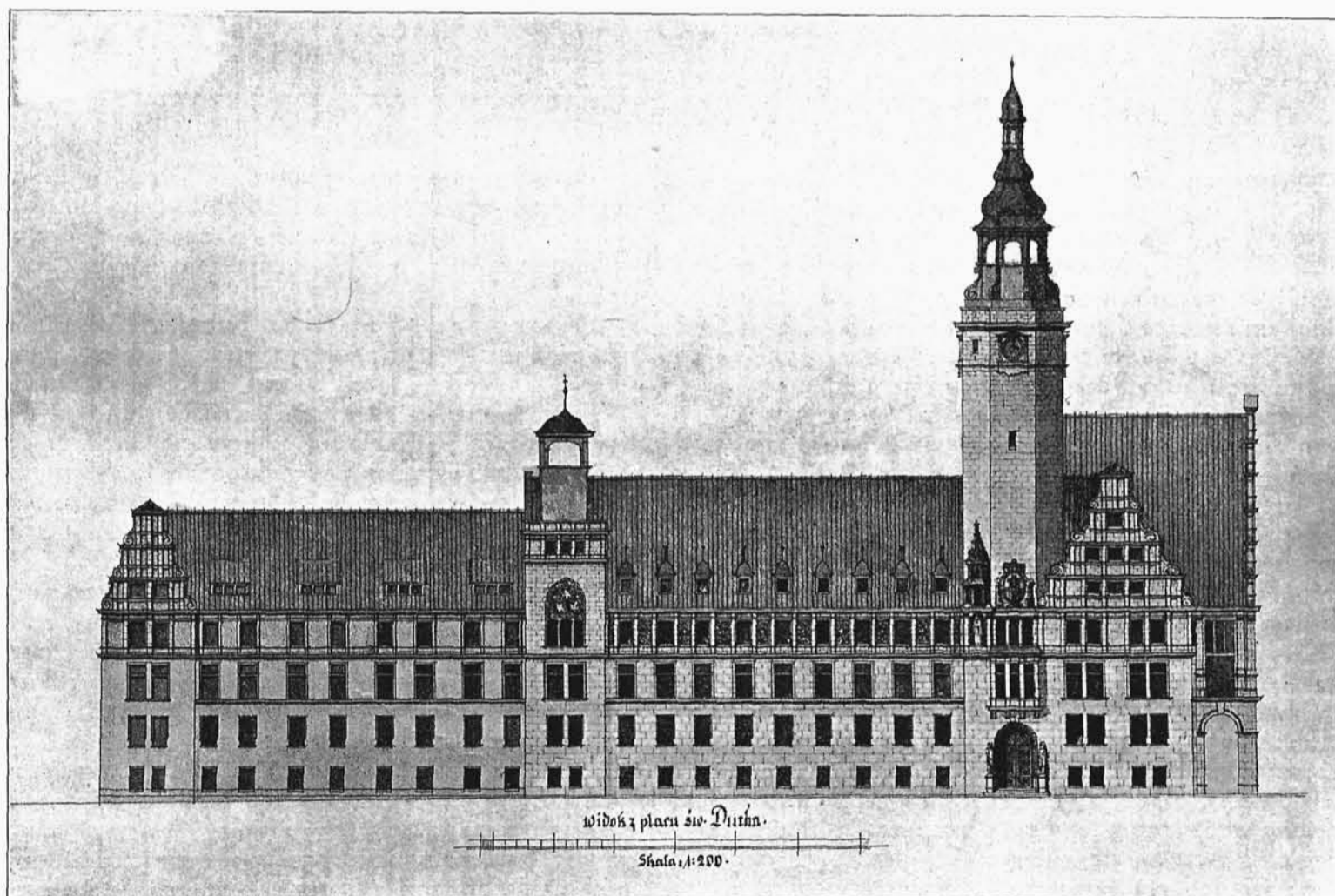
4-tą zasadniczą myślą jest budowa fasad o charakterze attykowym; wynika ona przedewszystkiem z rozważenia, że budowa 3-piętrowego gmachu o zwykłym zdecydowanym podziale na trzy względnie cztery kondygnacje na placu, na którym już stoją budowle nie wysokie, byłaby nie na miejscu: zasada ta zgadza się z charakterem budowli krakowskich. Dążeniem więc było stworzyć budowę, która nie mogłaby być gdzieindziej jak w Krakowie postawioną; zresztą skoro Kra-

ków, jak mało miast, ma swą charakterystyczną architekturę, niechże w jej ducha buduje dalej — pole to bynajmniej jeszcze nie jest wyzyskane — będzie mu to zdrowiej, aniżeli opierać się na, choćby najmodniejszym, duchu obcych. Z 1-szą myślą zasadniczą i w związku z założeniem zewnętrznych schodów wypłynęło malownicze traktowanie całości: dążenie do stworzenia stylowego otoczenia kościoła św. Krzyża ma swój wyraz w części gotyckiej, schody zewnętrzne zaprojektowane w charakterze wczesnego krakowskiego odcięcia renesansowego stanowi łącznik z częścią główną o charakterze późnego renesansu. Stąd zestawienie może nie dość jednolite, niemniej nie pozbawione charakteru wpływającego z wnętrza. Zdaje się, że malownicze założenia mają w Polsce więcej uroku, niż ściśle symetryczne: autor obiecuje sobie wiele od części właśnie w okolicy kościoła św. Krzyża.

#### Rozkład wydziałów Magistratu:

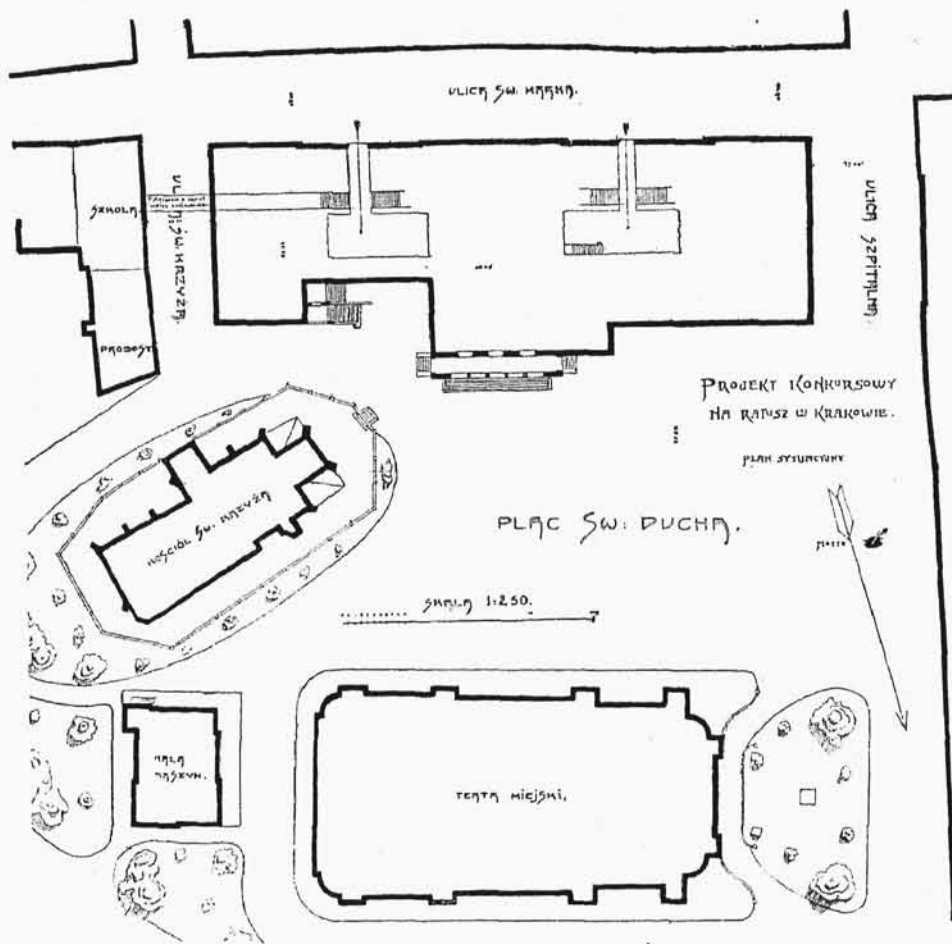
Sutereny: mieszkania dozorczy, portyera i woźnego prezydyjalnego, sala archiwalna i skład na dzienniki, magazyny, komory dla centralnego ogrzewania, komora dla przyrządów do oświetlenia elektrycznego i warsztat reparacyjny.

Parter: Wchód główny — westybul z lożą portyera i strażnicą policyjną.



Fasada główna.

Arch. S. Pajzderski.



Plan sytuacyjny.

Arch. W. Ekielski.



## ARCHITEKT WINCENTY DYLEWSKI W BERLINIE.

**D**lan budynku przedstawia się jako podłużny równoległobok 94 m długi a 31 m szeroki z wysuniętym ryzalitem w pośrodku głównego frontu i z 2 dziedzińcami. Na narożniku placu św. Ducha i ulicy Szpitalnej umieszczona jest wieża ratuszowa.

Wejść ma budynek 4, t. j.: główne w pośrodku frontu, poboczne z ulicy Szpitalnej, tylne w pośrodku fasady przy ulicy św. Marka i w lewym skrzydle frontowym, prowadzące do pomieszczeń znajdujących się w suterrenach.

Oprócz tego urządzone są w suterrenach 2 wjazdy, prowadzące z ulicy św. Marka do dziedzińców, z których każdy posiada 2 wniejsia do suterrenów. W dziedzińcu II urządzone jest osobne wejście do Wydziału VI dla ubogich.

Klatek schodowych ma budynek 5, t. j. główną okazalszą w pośrodku budynku, prowadzącą do sal, dwie poboczne w przedkowych narożnikach dziedzińców, jedną w pośrodku fasady tylnej, przeznaczoną dla tych Wydziałów, które najwięcej mają do czynienia z publicznością, nareszcie schody kręcone obok sali głównej, przeznaczone dla publiczności zwiedzającej galeryę. Oprócz tego urządzona jest po prawej stronie sali winda osobowa, przeprowadzona przez wszystkie piętra.

Parter: Wydział VI-ty dobroczynny.  
Komisaryaty obwodowe.  
Dziennik podawczy i archiwum.

Komisarz targowy.  
Chemik.

Fizykat miejski.

Kasa miejska.

I. piętro. Lokale dla reprez. gminnej.

Prezydyum miasta.

Dyrektor Magistratu.

Wydział II-gi skarbowy Magistratu.

Wydział obrachunkowy.

II. piętro. Urząd Budownictwa miejsk.

Wydział I-szy ekonomiczny Magistratu.

Wydział III-ci przemysłowy Magistratu.

Egzekutorowie z magazynem podręcznym.

Rewident techniczny.

III. piętro. Rada szkolna okręgowa.

Wydział IV-ty szkolny Magistratu.

Ekonomat miejski.

Ekspedyt.

Wydział V-ty wojskowy Magistratu.

Biuro statystyczne.

Ugrupowanie poszczególnych Wydziałów i ubikacji zastosowane jest, o ile było można, do programu i przedstawia się na planach o tyle dokładniej, że dłuższe objaśnienia zdają się być zbędne.

Główne sale i biura i Reprezentacji gminnej, Prezydentury i Magistratu umieszczone są na pierwszym piętrze od strony placu św. Ducha i ulicy Szpitalnej. Na tym miejscu koncentruje się bogatsza architektura, wszystkie inne części budynku przedstawiają się skromnie, i tylko narożniki odznaczone są wieżyczkami, a środek tylnej fasady szczytem odpowiadającym ozdobnemu szczytowi na głównym froncie.

Mury na zewnątrz mają być wykonane ze zwyczajnej cegły i tynkowane, i tylko części konstruktywne lub najbardziej wystawione, jak gzymsy, krzyże i obramowania okien, również i cokół, o ile możliwości mury suterrenów i parteru, mają być z kamienia ciosowego.

Dachy mają być odpowiednio do stylu wysokie, pokryte zwyczajną dachówką, wieża i wieżyczki pokryte miedzią.

U głównego wniejsia umieszczone są dla ozdoby pod baldachimami 4 figury z kamienia, które mogłyby przedstawiać królów Kazimierza, Jagiełłę,

Jadwigę i Zygmunta Starego. W pośrodku szczytu frontowego wykuty herb miasta Krakowa.

Wewnątrz mają być wszystkie sienie i korytarze sklepione (gdyby środki nie starczyły w prostszych jak projektowano formach) biura ze zwyczajnymi gładkimi posowami. Sale Reprezentacji gminnej, biuro Prezydenta miasta i sala Magistratu mają być propter dignitatem z większym bogactwem udekorowane.

Rozkład budynku.

Sutereny. Sala archiwalna i skład na dzieńniki. Mieszkania dla woźnego prezydyalnego, portyera i nadzorcy. Komory dla ogrzew. Stacya elektr.

Parter. Loża portyera. Strażnica policyjna. Fizykat miejski. Archiwum. Wydział VI dobroczynny. Ekonomat miejski. Wydział obrachunkowy. Kasa miejska.

I. piętro. Reprezentacya gminna. Dyrektor Magistratu. Prezydium miasta. Biuro statystyczne. Wydział II skarbowy.

II. piętro. Wydział IV szkolny. Rada szkolna okręgowa. Wydział V wojskowy. Wydział III przemysłowy.

III. piętro. Urząd budownictwa miejskiego. Ekspedyt. Komisarz targowy i chemik. Komisaryaty obwodowe. Wydział I ekonomiczny.



## PROTOKÓŁY SĄDU KONKURSOWEGO.

Protokół spisany dnia 10 stycznia 1904 r.

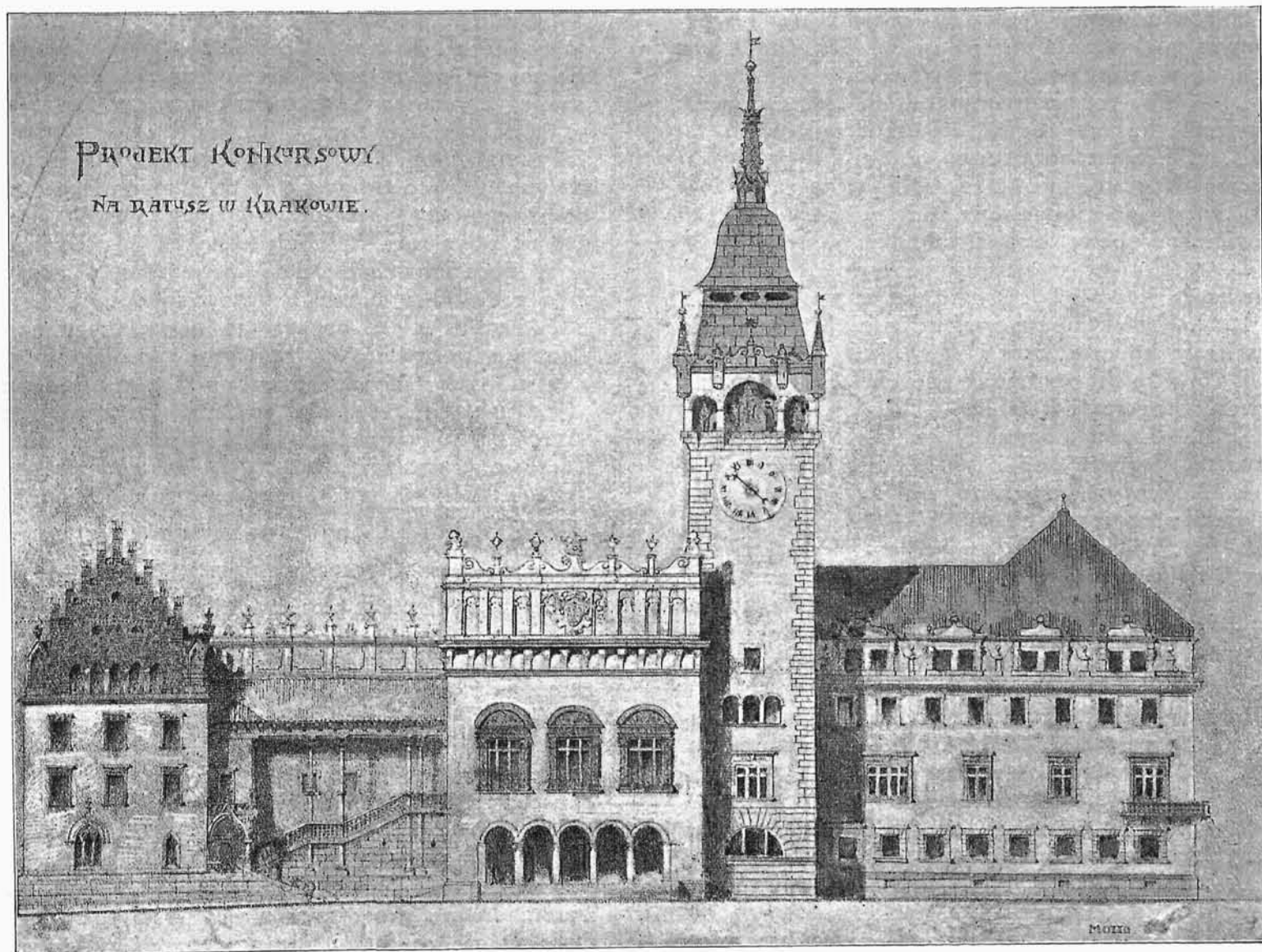
Obecni:

I-szy Wiceprezydent miasta JWP. Dr Juliusz Leo,  
w zast. Prezydenta miasta.  
Dyrektor Budown. miejsk. p. Wdowiszewski.

P. Beringer Wandalin, architekt i Radca miejski.  
P. Ohmann Fryderyk, architekt, c. k. starszy radca budown. w Wiedniu.

P. Pokutyński Józef, architekt, del. Tow. techn. krak. w zast. p. Kaczmarskiego, który ustąpił.

P. Sare Józef, c. k. starszy radca bud. i Radca m.

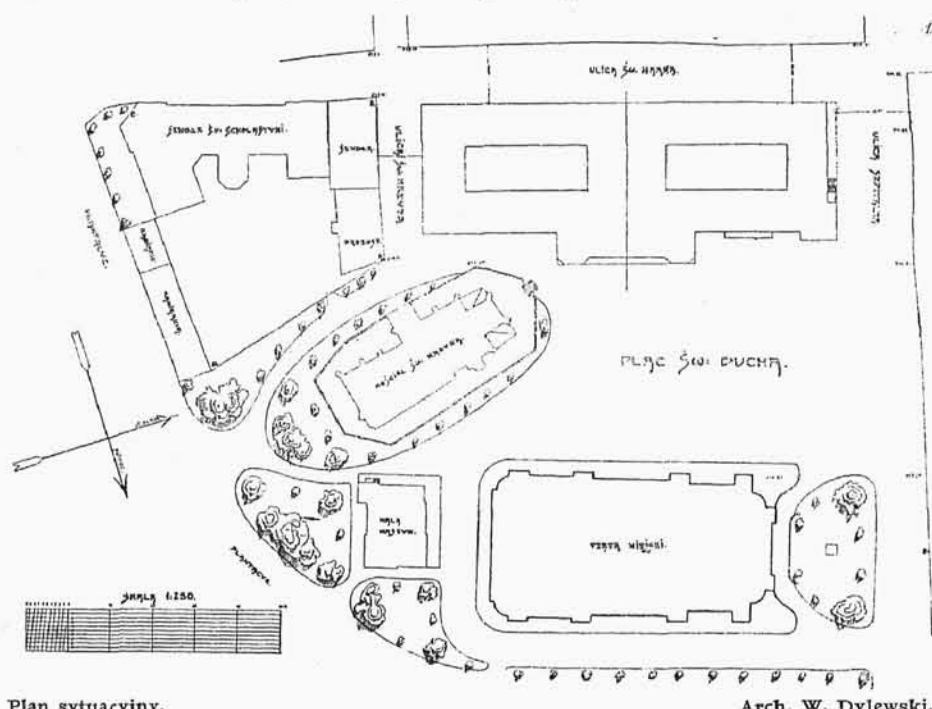


PROJEKT KONKURSOWY  
NA DATUSZ W KRAKOWIE.

Fasada główna.

Arch. W. Ekielski.

P. Dr Tomkowicz Stanisław, c. k. konserwator  
i Radca miejski.  
P. Dr Nowicki Jan, sekr. prez. jako protokolant.



Plan sytuacyjny.

Arch. W. Dylewski.

Sąd w powyższym składzie przystąpił do przyjęcia planów w porządku poniżej oznaczonym.

Skonstatowano, że każdy projekt na zewnętrznym opakowaniu opatrzony był odnośną liczbą podaną w niżej podanym spisie.

L. 1. Projekt opatrzony godłem „Idź zwycięż!” zawierał: kopertę, opis i 12 tablic w tece.

L. 2. Projekt opatrzony godłem „Wanda” zawierał: kopertę, opis i 12 tablic w tece.

L. 3. Projekt opatrzony godłem „XVI Wiek” zawierał: kopertę, opis i 10 tablic w tece.

L. 4. Projekt opatrzony godłem „Krakuska” zawierał: kopertę, opis i 12 tablic w tece.

L. 5. Projekt opatrzony godłem „K” w kółku zawierał: kopertę, opis i 10 tablic.

L. 6. Projekt opatrzony godłem „Swojski” zawierał: kopertę i 8 tablic — bez opisu.

L. 7. Projekt opatrzony godłem „Grunwald” zawierał: kopertę, opis i 12 tablic.

L. 8. Projekt opatrzony godłem „o” w kółku zawierał: kopertę i 12 tablic — bez opisu.

L. 9. Projekt opatrzony godłem „Prastarej stolicy” zawierał: kopertę i 9 tablic — bez opisu.

L. 10. Projekt opatrzony godłem „Krak” zawierał: kopertę i 12 tablic — opis na tablicy.

L. 11. Projekt opatrzony godłem w kształcie krzyża zawierał: kopertę i 9 tablic.

L. 12. Projekt opatrzony godłem „Krakus” zawierał: kopertę, opis i 11 tablic — osobno rulon.

L. 13. Projekt opatrzony godłem „Piast” zawierał: kopertę, opis i 10 tablic.

L. 14. Projekt opatrzony godłem „Grudzień 1903” zawierał: kopertę, opis i 8 tablic.

L. 15. Projekt opatrzony godłem „Wiktorya” zawierał: kopertę, opis i 11 tablic.

L. 16. Projekt opatrzony godłem „Sibi amicis et posteris” zawierał: kopertę, opis i 11 tablic.

L. 17. Projekt opatrzony godłem „Praetorium” zawierał kopertę i 12 tablic.

L. 18. Projekt opatrzony godłem „Szkic” zawierał: kopertę, list i 14 tabl.

L. 19. Projekt opatrzony godłem „Urbi regali” zawierał: kopertę, opis i 12 tabl.

L. 20. Projekt opatrzony godłem „Jagiello” zawierał: kopertę, opis i 9 tabl.

L. 21. Projekt opatrzony godłem „Ars longa vita brevis” w 2 rulonach zawierał: kopertę, opis i 9 tablic.

L. 22. Projekt opatrzony godłem „Pro patria” zawierał: opis i 11 tablic, nadto osobno złożony list wystosowany do p. Prezydenta.

L. 23. Projekt opatrzony godłem „Skromny” zawierał: kopertę, opis i 12 tablic.

Na tem posiedzenie zakończono.

II. Protokół spisany d. 11 stycznia 1904 r.

Obecni jak wyżej a nadto:

P. Edgar Kováts, architekt, c. k. profesor politechniki lwowskiej.

P. Stefan Szyller, architekt z Warszawy.

Przystąpiono do pierwszego rozpatrzenia planów konk. zawieszonych w sali posiedzeń Rady m.

Skutkiem pierwszego rozpatrzenia Sąd konkursowy uznał dwanaście projektów jako nienadających się do dalszego szczegółowego rozpatrywania, a mianowicie projekt opatrzony L. 1, 3, 5, 8, 10, 12, 13, 14, 19, 20, 21 i 23.

Przystąpiono do drugiego rozpatrzenia pozostałych 11 projektów. Z tych znów odrzucono cztery projekty, a mianowicie opatrzone L. 2, 6, 7 i 15, jako niekwalifikujące się do odznaczenia.

W dodatkowym trzecim dochodzeniu usunięto dwa projekty a mianowicie opatrzone L. 9 i 17.

Pozostało w ten sposób do ostatecznego, ściślejszego ubiegania się o nagrodę projektów 5, a mianowicie: projekt opatrzony L. 4 pod godłem „Krakuska”, L. 11 pod godłem wyrysowanego krzyża, L. 16 pod godłem „Sibi amicis et posteris”, L. 18 pod godłem „Szkic”, L. 22 pod godłem „Pro patria. Na tem posiedzenie zakończono.

III. Protokół spisany dnia 12 stycznia 1904 r.

Obecni jak wyżej.

Celem zorientowania się, które z pięciu pozostałych projektów zasługują na odznaczenie, uchwalono głosować w ten sposób, że każdemu członkowi sądu przysługuje prawo oddania 5-ciu głosów. Głosowano kartkami, głosy liczył przewodniczący I-szy Wiceprezydent Dr Leo.

Rezultat głosowania był następujący: Projekt oznaczony L. 18 otrzymał głosów 35, L. 22 — 34, L. 11 — 27, L. 16 — 19, L. 4 — 18.

Na wniosek c. k. starszego Rady budownictwa p. Ohmanna uchwalono jednomyślnie nie przyznać żadnemu projektowi pierwszej nagrody, lecz dwie drugie po 3.500 koron, a trzecią w kwocie 2.000 koron. Przystąpiono do głosowania na obie

razem dwie drugie nagrody po 3.500 koron. Głosowano w sposób jak wyżej, jednak licząc każdy głos tylko pojedynczo.

Rezultat głosowania był następujący:

Projekt oznaczony L. 18 otrzymał wszystkie 9 głosów, projekt oznaczony L. 22 głosów 8, zaś projekt oznaczony L. 11 jeden głos. Przeto dwie drugie nagrody każda po 3.500 koron otrzymały projekty oznaczone L. 18 i 22.

Przystąpiono do przyznania trzeciej nagrody w kwocie 2.000 koron. Głosowano w sposób jak przy dwóch drugich nagrodach. Rezultat głosowania był następujący:

Projekt oznaczony L. 11 otrzymał głosów 6, oznaczony L. 4 głosów 2, zaś oznaczony L. 16 głos jeden. Przeto trzecią nagrodę otrzymał projekt oznaczony L. 11.

Przystąpiono do wyboru projektów, które Sąd konkursowy ma zalecić p. Prezydentowi miasta do zakupna na własność gminy m. Krakowa.

Uchwalono, że ten tylko projekt polecony będzie do zakupna, który otrzyma absolutną większość głosów. Głosowano w sposób jak wyżej.

Rezultat głosowania był następujący.

Projekt opatrzony L. 4 otrzymał głosów 6 —

3 kartki białe, opatrzony L. 16 otrzymał głosów 8 — jedna kartka biała. Uchwalono przeto przedstawić p. Prezydentowi miasta do zakupna po cenie 1.000 koron projekt oznaczony L. 4 i L. 16.

Przystąpiono do otwarcia kopert, zawierających nazwiska autorów nagrodzonych projektów.

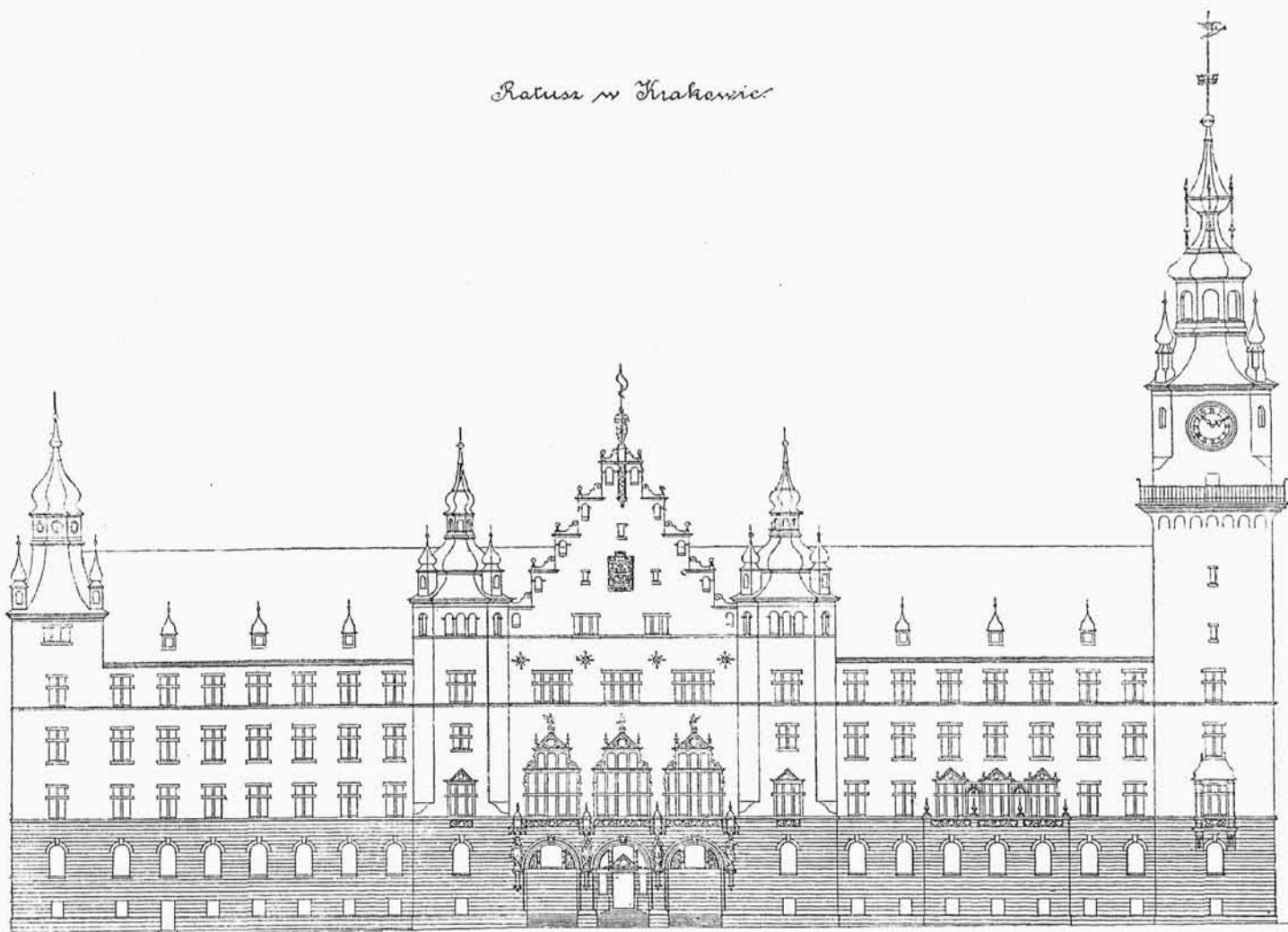
Okazało się, że autorem projektu oznaczonego L. 18 i godłem „Szkic“ jest p. Sławomir Odrzywolski, L. 22 i godłem „Pro Patria“ jest p. Alfons Gravier architekt w Paryżu, zaś L. 11 i godłem wyrysowanego krzyża PP. Tadeusz Stryjeński i Franciszek Mączyński.

#### Motywa orzeczenia.

Sąd konkursowy przeprowadził w bardzo wyczerpującej 22-godzinnej pracy zbadanie projektów z różnych punktów zapatrywania; urząd budownictwa miejskiego przez ścisłe skontrolowanie zgodności z programem, z żadaną ilością, wymiarami względem położeniem poszczególnych przestrzeni dostarczył do każdego projektu potrzebnych dat i podstaw.

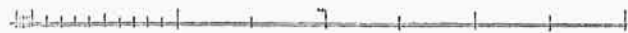
Sąd konkursowy uznał, że wśród nadesłanych prac była pewna liczba takich, które przedstawiały różne zalety; ani jedna wszakże nie łączyła

*Ratusz w Krakowie*



*Fasada frontowa*

Fasada główna.



Arch. W. Dylewski.

w sobie wszystkich zalet w tym stopniu, ażeby wybitnie wysunęła się przed wszystkie inne. — Z tego powodu żadnej z nich nie przyznano I-ej nagrody, ani też żadna nie mogłaby wprost i bez zasadniczych zmian służyć za podstawę opracowania ostatecznego projektu budowy.

Następnie zgodzono się jednomyślnie na ustanowienie dwóch równorzędnych i równych nagród drugich po 3.500 koron i jednej nagrody 2.000 koron. Nagrody po 3.500 koron przyznano projektom „Szkic“ i „Pro patria“, podnosząc w obu zarówno rozumnie obmyślany rozkład wnętrza, jak i architektoniczne ugrupowanie mas, wyzyskujące właściwości nieregularnego placu oraz liczące się zarówno z sąsiedztwem starożytnego kościoła św. Krzyża, jak nowego teatru.

Dwa powyższe projekty odznaczają się prawie jednakowym i przez sędziów za jedynie właściwy uznany sposobem zużytkowania sytuacji, przy czem jeden z nich („Pro patria“) wyraża myśl autora w szacie nieco naszemu krajowi obcej, ale posiada szeroko pojęty i prosty pomysł pod

Niepodobna dość silnie zaznaczyć, że niestety żaden z projektów, które mogły być uwzględnione, nie wykazuje w należytych stopniu całego patosu, który musi się łączyć z gmachem ratuszowym miasta o tak wielkiej roli, jaką w przeszłości przez wieki odgrywał Kraków jako stolica państwa i ognisko kulturalnych interesów narodu, pominiawszy już tę okoliczność, że właśnie przez takie pojęcie zadania, postaraniem się o potężną masę o wielkich, spokojnych liniach można było zwycięsko wyjść z współzawodnictwa, wytworzonego przez przeciwieństwo bogatego, ozdobnego budynku teatru o ruchliwej sylwecie. Z ubolewaniem podnoszono, że wogóle nowsza architektura u nas za mało posługuje się pięknymi i szlachetnymi, dawnymi motywami z ziem polskich, co by właśnie taką dobrą dawkę mogło sposobność do rozwinięcia w budownictwie indywidualności i oryginalności.

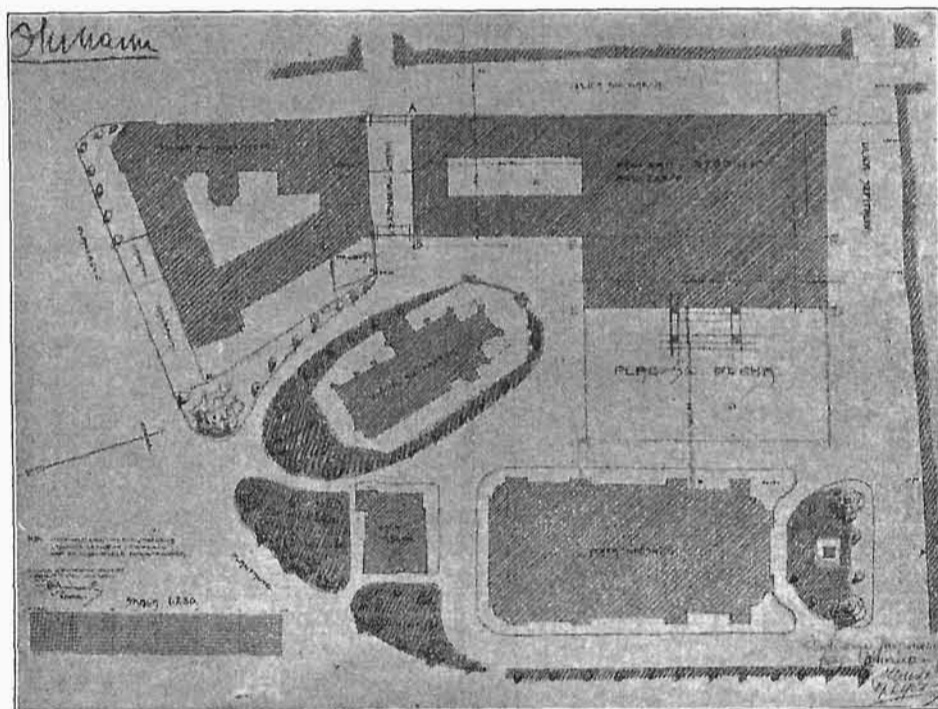
Za powód do przyznania nagrody 2.000 kor. projektowi † uznano nader praktyczny i z wyzyskaniem placu budowlanego obmyślany rozkład wnętrza, zwłaszcza części użytkowej projektowanego ratusza.

Wreszcie polecono prezydentowi miasta do zakupna dwa projekty. Projekt „Kra-kuska“ wykonany jest z użyciem wdzięcznych i malowniczych motywów dawnych zabytków architektonicznych Krakowa, zestawienie ich jest jednak może zbyt przypadkowe. Projekt zaś „Sibi, amicis et posteris“ ujmuje szczęśliwym zgrupowaniem głównych mas, jednolitością kompozycji architektury zewnętrznej, pojętej skromnie i poważnie. Projekt ten nie mógł uzyskać nagrody z powodu, że nie dość ściśle odpowiadał warunkom konkursowym programu.

Wreszcie sąd konkursowy uznał jednomyślnie, że plac św. Ducha przedstawia odpowiednie pomieszczenie dla budynku ratuszowego, zarazem oświadczył się za sytuacją projektowaną w nagrodzonych planach, a zwłaszcza za sytuacją przedstawioną w projekcie „Pro patria“. Sytuacja taka byłaby wskazana nawet na wypadek, gdyby zamiast ratusza inny jakiś monumentalny budynek stanąć miał na placu św. Ducha. Wymagają tego istniejące obecnie monumentalne na tym placu budynki, zarówno teatr jak i kościół św. Krzyża, który przy takim usytuowaniu zyska odpowiednie dla siebie otoczenie.

\*\*\*

Dalszy ciąg budowy nowego Ratusza w Krakowie odbyć się ma na podstawie ścisłego konkursu, do którego wytyczny plan sytuacyjny wypracował c. k. starszy radca budownictwa p. F. Ohmann i który powyżej podajemy. Red.



Plan sytuacyjny proponowany przez p. Ohmanna dla ścisłego konkursu na Ratusz w Krakowie.

względem całości masy i rzut poziomy przejrzysty. Dołączone nadto do planów pisemne objaśnienie w nader szczęśliwy sposób wykazuje dojrzałe obmyślenie warunków, stworzonych przez sąsiedztwo kościoła, teatru i konfigurację placu.

Projekt „Szkic“ zbliża się cokolwiek więcej do miejscowych cech krakowskich; jego architektoniczna zewnętrzna postać ma wiele wdzięku. Sędziowie uznali jednak, że autor widocznie dał się zanadto pociągnąć dążności do uzyskanie efektu malowniczego.

Redaktor główny i odpowiedzialny: WŁADYSŁAW EKIELSKI.

Komitet redakcyjny składają pp.: ALFRED BRONIEWSKI, RAJMUND MEUS, KAROL KNAUS, JÓZEF POKUTYŃSKI, TEODOR TALOWSKI, WINCENTY WDO WISZEWSKI, JAN ZAWIEJSKI, JAN ZUBRZYCKI.

Nakładem Towarzystwa Technicznego w Krakowie. — Tekst i tablice odbito w Drukarni c. k. Uniwersytetu Jagiellońskiego pod zarządem Józefa Filipowskiego.