

418
2488

KATALOG TYPOWYCH DOMÓW

DLA DROBNEGO BUDOWNICTWA MIESZKANIOWEGO



3415/51

I/4864

Sym. Nr. 148

3415

BANK GOSPODARSTWA KRAJOWEGO

WSTĘP DO KATALOGU.

Celem uzyskania wzorowych typów małych domów mieszkalnych Bank Gospodarstwa Krajowego ogłosił w 1933 roku za pośrednictwem Związku Stowarzyszeń Architektów Polskich dwa konkursy architektoniczne. Nadesłano na nie przeszło 1,000 projektów, z czego Sąd Konkursowy zakwalifikował do zakupu 83 projekty.

Na podstawie planu tych konkursów Bank Gospodarstwa Krajowego opracował projekty domów wolnostojących, bliźniaczych i szeregowych, umieszczone w niniejszym katalogu.

Każdy projekt został opracowany w postaci kompletu „rysunków roboczych” (w skali 1:50), umożliwiając racjonalne wykonanie budowy. Do kompletu rysunków domów wolnostojących i bliźniaczych dołączony jest ślepy kosztorys z dokładnym wykazem materiałów budowlanych.

Wszystkie projekty, umieszczone w katalogu, zostały zaaprobowane przez Ministerstwo Spraw Wewnętrznych, a miejscowe władze budowlane winny ograniczać się jedynie do zatwierdzenia planu sytuacyjnego (ustawienia budynku na działce) bez szczegółowego rozpatrywania samego projektu.

Katalog nie zawiera reprodukcji roboczych rysunków (wzór takiego rysunku podano w dziale XIV poradnika), lecz jedynie dane orientacyjne oraz perspektywy i plany w skali 1 : 100, umożliwiające wybór najwłaściwszego w poszczególnym wypadku projektu.

Główne wymiary izb są wypisane na rysunkach, wymiary pozostałe możemy odczytać podług skali (1 cm. na planie równa się 1 metrowi w naturze).

Ze względów orientacyjnych zostało na planach wyrysowane rozmieszczenie głównych sprzętów umeblowania normalnego w sposób odpowiedni do wymagań przeciętnej rodziny.

Prócz tego możemy dokładnie wypróbować różne możliwe sposoby umeblowania. Należy w tym celu wyciąć rysunki poszczególnych sprzętów, umieszczone w poradniku, i próbować ustawiać je na planie. Po takiej próbie możemy się przekonać, czy nie zbraknie miejsca np. na ustawienie szafy w danym rogu lub łóżka pomiędzy ścianą a drzwiami t. t. p.

Projekty w katalogu są ułożone stosownie do sposobu zabudowania w 5 niżej podanych grupach. Kolejność wszystkich typów tej samej grupy (z wyjątkiem domów wolnostojących czyli Nr. 1–22) jest uszeregowana według wielkości, na przykład: typ 401–najmniejszy, typ 421–największy.

Nr. 1–22
zakupione na
I. Konkursie
B. G. K.

D o m y j e d n o r o d z i n n e, parterowe, z wykorzystaniem na mieszkanie poddaszem. Numery z literą „d” oznaczają domy drewniane, pozostałe domy są murowane.

Nr. 51
poza
konkursem

D o m w o l n o s t o j ą c y, murowany, piętrowy. Jedna połowa domu zawiera mieszkanie na 2-ch poziomach, druga połowa zawiera oddzielne mieszkanie na parterze i podobne mieszkanie na piętrze.

Nr. 151-153
poza
konkursem

D o m y b l i ż n i a c z e, murowane, piętrowe. Każda połowa bliźniaka zawiera jedno mieszkanie na 2-ch poziomach.

Nr. 201-215
zakupione na
II. konkursie
B. G. K.

D o m y b l i ż n i a c z e, murowane, piętrowe. Każda połowa zawiera dwa mieszkania. Jedno na parterze, drugie na piętrze.

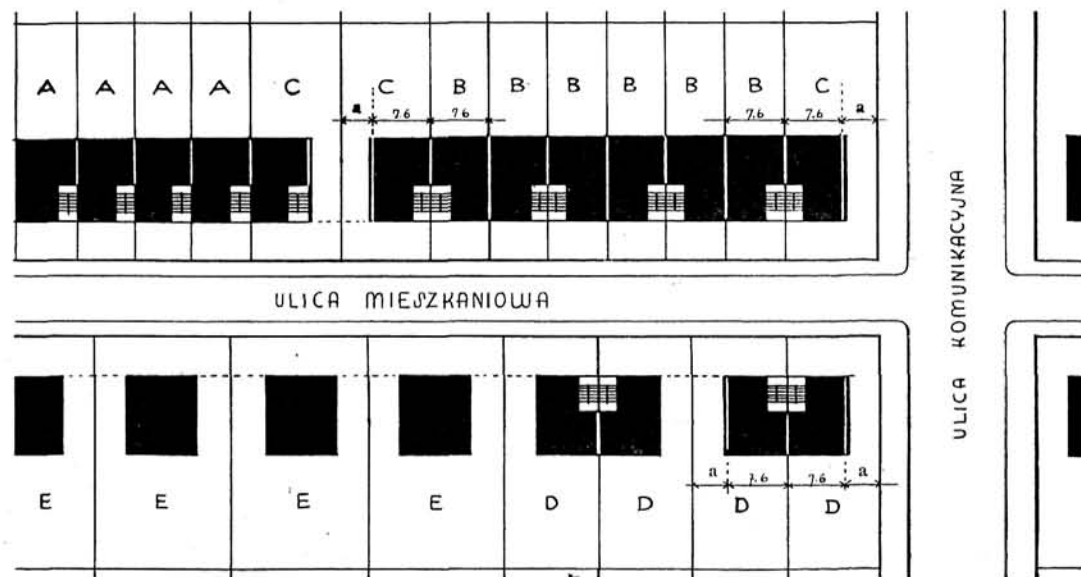
Nr. 401-421
zakupione na
II. Konkursie
B. G. K.

D o m y s z e r e g o w e, murowane, piętrowe.
Każdy typ członu szeregowego może być użyty jako połowa domu bliźniaczego lub jako krańcowy człon domu szeregowego. Każdy człon zawiera dwa mieszkania: jedno na parterze, drugie na piętrze.

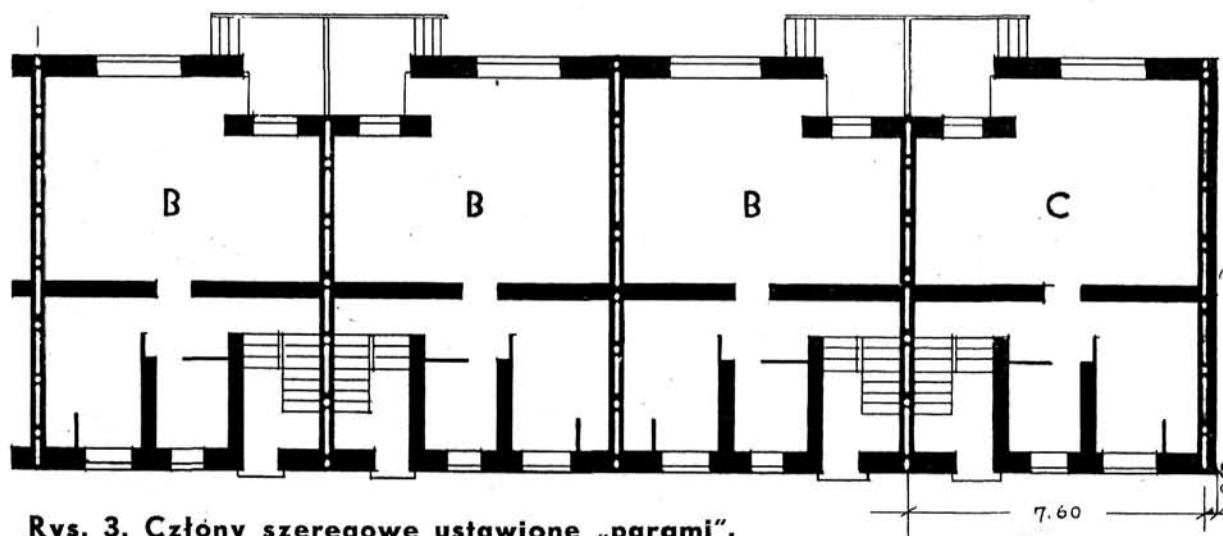
U W A G A. Wszystkie projekty przewidują urządzenie ustępu ewentualnie również łazienki w mieszkaniach. Wyjątek stanowią jedynie typy 201-n, 202-n, 203-n, 207-n i 209-n, posiadające ustępy w przybudówkach, łazienki zaś nie są przewidziane. Domy te są odpowiednie dla terenów nieskanalizowanych.

Przy wyborze projektu możemy posługiwać się tablicami orientacyjnymi 1, 2 i 3, wykazującymi: numer typu, nazwisko autora, ilość izb (pokoje i kuchnie), powierzchnię zabudowania i objętość (kubaturę) budynku. Tablica ta wykazuje również dla budynków szeregowych i bliźniaczych szerokość frontu budynku. Szerokość ta odpowiada przy zabudowie szeregowej – szerokości działki; natomiast przy budynku bliźniaczym lub członie krańcowym budynku szeregowego działka powinna być, zgodnie z wymaganiami przepisów ustawy budowlanej, większa od szerokości frontu budynku, przyczem odległość budynku od granicy działki sąsiada („a” na rys. 1) powinna wynosić conajmniej $\frac{2}{3}$ wysokości budynku; o ile zaś działka ma prawnie zapewnione korzystanie ze światła i widoku na przyległą działkę sąsiada, ta powyższa odległość dotyczy ściany budynku na sąsiedniej działce.

Dla członów krańcowych budynków szeregowych i przy ich użyciu jako połówek domów bliźniaczych (rys. 2) plany katalogu i rysunki robocze wykazują możliwe umieszczenie okien w ścianach bocznych, wyrysowanych obok planu, w pewnych bowiem wypadkach przyczyni się to do uzyskania lepszego oświetlenia pokoi ze względu na strony świata.



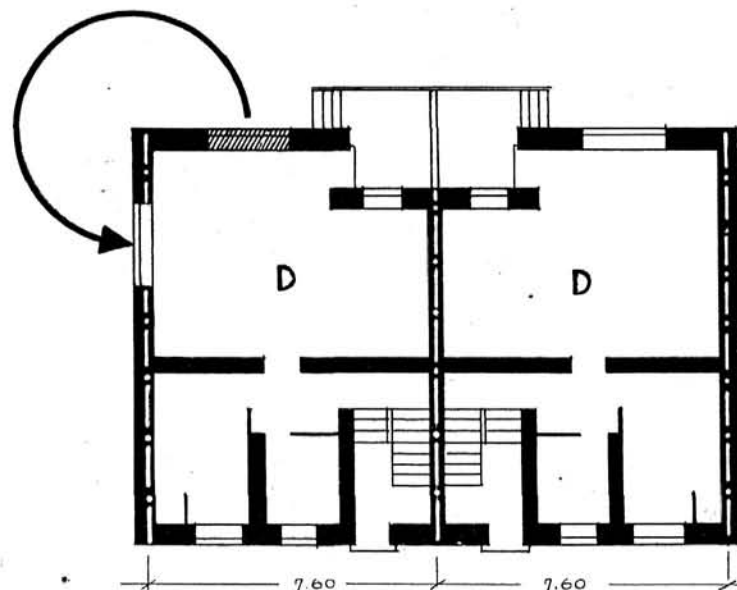
Rys. 1. Schemat sytuacyjny różnych sposobów zastosowania tego samego typu domu o froncie 7,60 m.



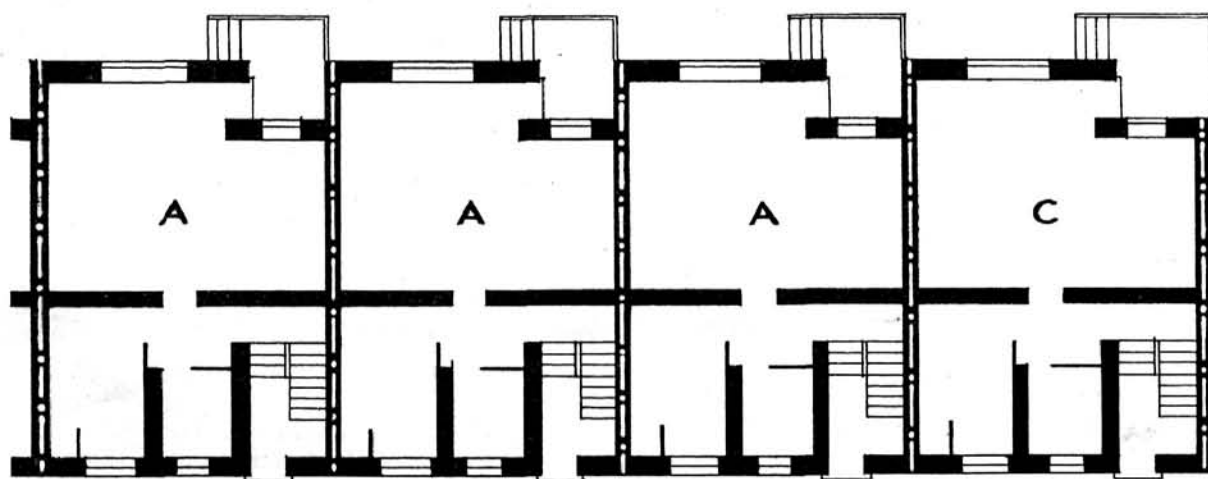
Rys. 3. Człony szeregowo ustawione „parami”.

OZNACZENIA

- A. Człony szeregowo ustawione w „pojedynkę”.
- B. Człony szeregowo ustawione „parami”.
- C. Człony krańcowe budynku szeregowego.
- D. Połowy budynku bliźniaczego.
- E. Budynek wolnostojący.



Rys. 2. Przesunięcie okna w członie krańcowym lub bliźniaczym.



Rys. 4. Człony szeregowo ustawione w „pojedynkę”.

Większość typów szeregowych powinna być budowana w sposób „parzysty” rys. 3, w ten sposób, aby dwa sąsiednie człony jednej pary stanowiły względem siebie „lustrzane odbicia” (patrz perspektywy i plany 401, 402, 404, 406, 407, 408, 410, 411, 412, 413, 414, 415, 418, 419, 420, 421). Wymaga tego zarówno właściwy wygląd zewnętrzny budynku, jak i możliwość potaniania budowy (kominu murowane obok siebie, zbliżone pionory kanalizacyjne i t. p.).

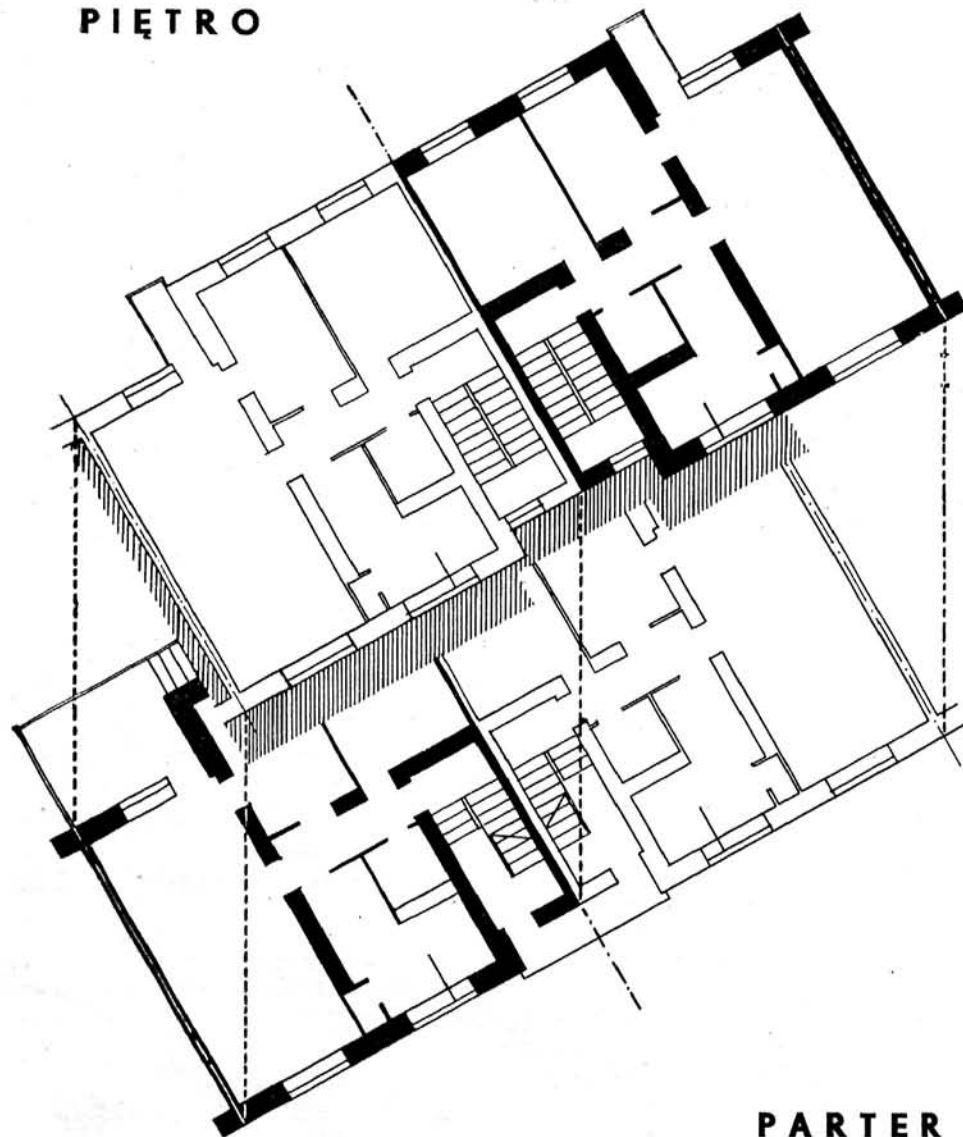
Pozostałe typy szeregowo mogą być stosowane zarówno „parami” (w sposób powyższy), jak i w „pojedynkę” rys. 4. W tych domach zatem nie jest konieczne ustawienie 2-ch sąsiednich członów budynku jako „odbicia lustrzanego” (patrz perspektywy i plany rys. 403, 405, 409, 417).

Umieszczone w katalogu plany domów szeregowych i bliźniaczych obejmują jednocześnie dwa sąsiednie człony, przyczem dla jednego z nich przedstawiono plan parteru, a dla drugiego – plan piętra (rys. 5).

Niektóre typy szeregowo są nieodpowiednie przy pewnych orientacjach działki, wymienionych w opisach poszczególnych projektów.

Każde dwa człony domu szeregowo ustawione do siebie jako odbicia lustrzane (rys. 2) mogą tworzyć budynek bliźniaczy.

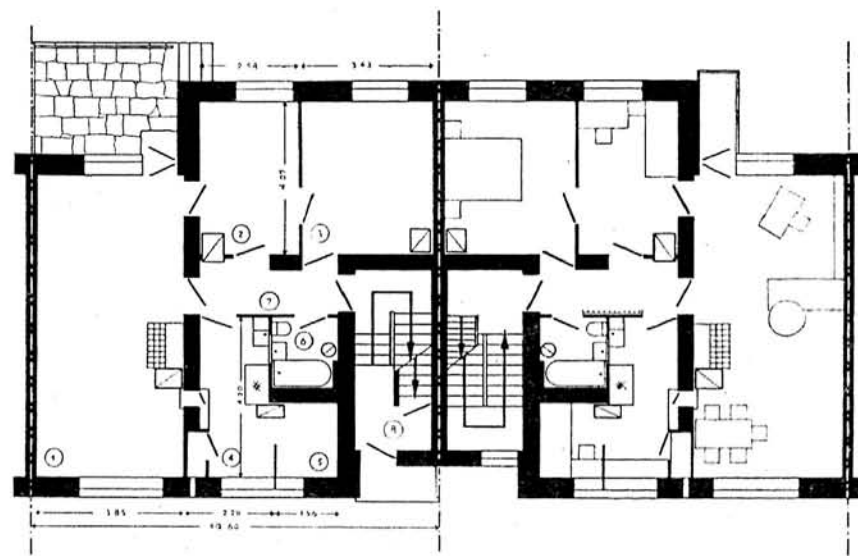
PIĘTRO



PARTER

Rys. 5. Sposób wykazania w katalogu planów domów szeregowych i bliźniaczych.

Na planie piętra wykazano mieszkanie prawe—zaczernione na rys. 5. Na planie parteru—takież mieszkanie lewe. W katalogu oba te zaczernione plany są ustawione obok siebie (rys. 6). Czyli lewa połowa planów w katalogu wykazuje lewe mieszkanie parterowe, prawa połowa—prawe mieszkanie piętrowe. Linje białe przerywane na murach oznaczają granice działek.



Rys. 6. Plan użyty w rys. 5 (typ katalogu Nr. 401 — zmniejszony o połowę).

Tab. Nr. 1. DOMY WOLNOSTOJĄCE JEDNORODZINNE (PARTER Z PODDASZEM).

Nr. Kat.	A u t o r z y	Ilość izb	Pow. zab. m ²	Obję- tość m ³
1	Inż. arch. Julian Lisiecki i Janusz Krauss	3	60,61	339
2	Inż. arch.: Oderfeld Henryk i Ludwik Paradistal	3	58,48	330
3	Inż. arch.: Henryk Oderfeld i Ludwik Paradistal	3	70,20	400
4	Budowniczy Michał Szachowski	4	78,92	450
5d	Arch. Stefan Świszczowski i Stanisław Wąs	3	45,92	238
6d	Inż. arch.: Marjan Rybczyński i Ludwik Dąbrowski	3	46,25	256
7d	Inż. arch. Maksymilian Goldberg i Hipolit Rutkowski	3	49,00	272
8d	Inż. arch.: A. Hryniewiecka - Piotrowska, L. Nowak - Białostocka i R. Piotrowski	3	61,56	339
9d	Inż. arch.: Janusz Ostrowski, Jadwiga Tittenbrun i Z. Stępiński	5	59,29	339
10	Inż. arch.: Anna Kodelska, Witold Jakimowski i Edward Tyc	4	87,30	426
11	Inż. arch. Tadeusz Łobos	4	65,39	373
12	Inż. arch.: A. Hryniewiecka - Piotrowska, L. Nowak - Białostocka i R. Piotrowski	5	83,60	469
13d	Inż. arch.: Tadeusz Ćwierdziński i Romuald Gürtler	4	65,57	357
13	Inż. arch.: Tadeusz Ćwierdziński i Romuald Gürtler	4	82,52	434
14d	Inż. arch. Leonard Tomaszewski	5	65,99	398
15d	Inż. arch. Leonard Tomaszewski	5	67,23	384
15	Inż. arch. Leonard Tomaszewski	5	75,04	459
16d	Inż. arch. Z. Ihnatowicz, L. Makowiecki, T. Miazek i K. Pigulowski	6	91,08	464
17d	Inż. arch. Roman Sołtyński i Zbigniew Karpiński	4	51,00	327
18	Inż. arch.: Mieczysław Łokcikowski i Marja Wroczyńska	5	79,50	482
19	Inż. arch.: Anna Kodelska, Witold Jakimowski, Aleksander Kodelski i Edward Tyc	6	108,07	623
20d	Inż. arch.: Jadwiga Dobrzyńska i Zygmunt Łoboda	5	68,60	384
21d	Inż. arch.: Barbara i Stanisław Brukalscy	5	85,14	435
22d	Inż. arch. Jan Klewin	6	97,77	355
51	Inż. arch. Stanisław Brukalski (dom o 3-ch mieszkaniach) — poza konkursem	12	160,09	1207

Tab. Nr. 2. DOMY BLIŹNIACZE PIĘTROWE (2 MIESZKANIA W KAŻDEJ POŁOWIE).

Nr. Kat.	A u t o r z y	Ilość izb *	Szer. frontu	Pow. zab. m ²	Obję- tość m ³
201n	Lydja Kuliszówna	4	9,35	88,85	401 ¹⁾
202n	Inż. arch. Leonard Tomaszewski	6	8,68	90,63	581 ¹⁾
203n	Inż. arch.: Frydecki Andrzej Julian Duchowicz, Zbigniew Chwalibóg i Witold Kolbuszewski	4	7,08	92,72	671 ¹⁾
204	Inż. arch. Jan Łukasik	6	8,71	79,36	615
205	Inż. arch. Michał Ochńio, budowniczy Ignacy Błoński	6	8,60	94,02	733
206	Inż. arch.: Zygmunt Stępiński, Jadwiga Tittenbrun i Janusz Ostrowski	6	9,10	96,05	757
207n	Inż. arch. Leonard Tomaszewski	6	10,55	100,09	664 ¹⁾
208	Andrzej Czumer, Stefan Czarnecki	6	11,00	108,20	845
209n	Inż. arch. Leonard Tomaszewski	6	11,00	131,54	738 ¹⁾
210	Inż. arch. Józef Ufnalewski	8	9,38	119,40	919
211	Inż. arch.: Mieczysław Łokcikowski i Marja Wroczyńska	8	9,58	122,46	911
212	Z. Karpiński, P. M. Lubiński, inż. arch. Ł. Sołtyński	10	10,00	138,79	1070
213	Stefan Czarnecki	10	11,00	139,87	1073
214	Inż. arch.: Barbara i Stanisław Brukalscy	10	11,05	143,95	1082
215	Inż. arch.: Mieczysław Łokcikowski i Marja Wroczyńska	10	11,00	144,87	1080
DOMY BLIŹNIACZE PIĘTROWE (1 MIESZKANIE W KAŻDEJ POŁOWIE).					
151	Inż. arch. Mieczysław Łokcikowski (po za konkursem)	4	6,00	69,67	532
152	Inż. arch. Mieczysław Łokcikowski (po za konkursem)	4	6,00	69,90	523
153	Inż. arch. Mieczysław Łokcikowski (po za konkursem)		6,00	74,79	556

Litera „n” przy numerze oznacza dom nieskanalizowany.

¹⁾ Objętość* budynku liczona bez przybudówki gospodarczej.

*) Łączna ilość izb obu mieszkań: parterowego i piętrowego.

Tab. Nr. 3.

DOMY SZEREGOWE PIĘTROWE (2 MIESZKANIA W KAŻDYM CZŁONIE)

Nr. Kat.	A u t o r z y	Ilość izb*)	Szer. frontu	Pow. zab. m ²	Obję- tość m ³
401	Inż. arch.: Barbara i Stanisław Brukalscy	4	8,60	72,55	534
402	Inż. arch.: Wanda i Witold Wyszyński	4	7,60	78,29	617
403	Inż. arch. Leonard Tomaszewski	4	7,60	79,38	618
404	Inż. arch.: Barbara i Stanisław Brukalscy	6	7,60	80,92	655
405	Inż. arch. Jan Łukasik	6	7,60	83,6	667
406	Inż. arch.: Tadeusz Kaszubski i Stefan Pułowski	6	7,60	83,60	644
407	Janusz Kiezkowski	6	9,60	86,40	669
408	Inż. arch.: Barbara i Stanisław Brukalscy	6	8,60	87,22	669
409	Inż. arch. Anatolija Hryniewiecka-Piotrowska	6	9,60	91,20	605
410	Inż. arch. Tadeusz Sieczkowski	6	8,60	94,32	720
411	Inż. arch.: Mieczysław Łokcikowski i Marja Wroczyńska	6	8,60	98,97	745
412	Inż. arch. Marja Zachwatowicz	6	9,60	99,70	722
413	Inż. arch.: Mieczysław Łokcikowski i Marja Wroczyńska	6	9,60	106,75	809
414	Arch. Tadeusz Leśniewski	8	9,60	102,78	814
415	Inż. arch.: Tadeusz Kaszubski i Stefan Pułowski	8	9,60	104,99	811
416	Inż. arch.: Piotr Kwiek, R. Pieńkowski i Tadeusz Sieczkowski	8	9,60	105,02	782
417	Inż. arch. Tadeusz Leśniewski	8	9,60	105,60	819
418	Inż. arch.: Barbara i Stanisław Brukalscy	8	10,60	107,58	835
419	Inż. arch.: Barbara i Stanisław Brukalscy	8	10,60	110,26	868
420	Zbigniew Pańkowski	8	10,60	116,00	885
421	Maciej Nowicki i Stanisława Sandecka	8	10,60	116,60	911

*) U W A G A : Łączna ilość izb obu mieszkań: parterowego i piętrowego.