

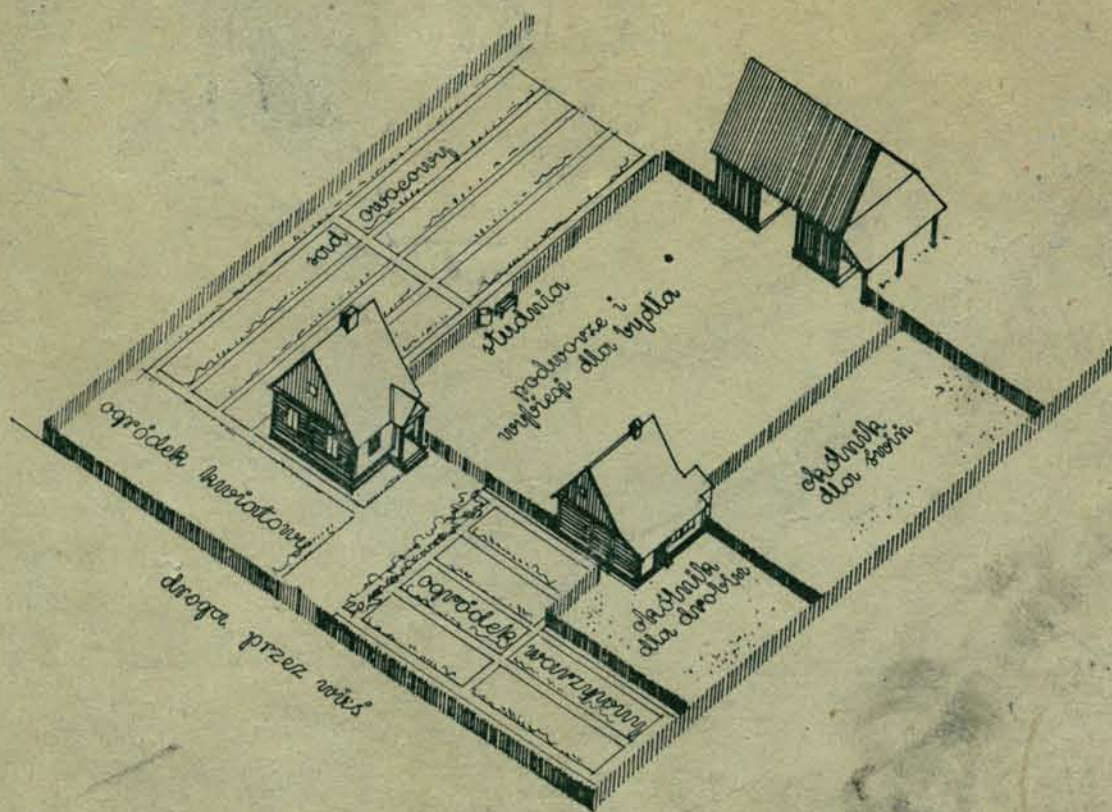
WYDZIAŁ BUDOWNICTWA WIEJSKIEGO
CENTRALNEGO TOWARZYSTWA ORGANIZACJI I KÓŁEK ROLNICZYCH

Inż.-arch. FRANCISZEK PIAŚCIK

PRZYKŁADOWE PROJEKTY ZAGRÓD WIEJSKICH

(DLA GOSPODARSTW OD 2 DO 15 ha)

wraz z wykazami najważniejszych
materiałów budowlanych, opisem
projektów i wskazówkami technicznymi



WARSZAWA — 1938

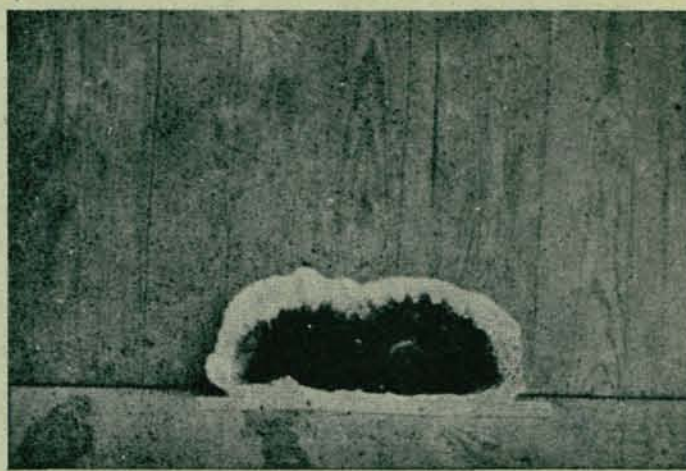
Nakładem „Książnicy dla Rolników” C. T. O. i K. R. Warszawa, ul. Kopernika 30

GRZYB DOMOWY, WILGOĆ I OGIEŃ

są największymi wrogami Twojego domu i Twojego zdrowia



Grzyb na murze w piwnicy



Zdjęcia ze zbiorów firmy „FUNGUS”

Grzyb wychodzący spod podłogi

Czy czujesz w swym domu zapach stęchlizny?

Czy widzisz w pokojach lub piwnicach plamy pleśni?

Czy występuje na ścianach wilgoć?

Są to oznaki grzyba w budynku. Zapuszczony grzyb zniszczy Twój dom i zrujnuje Twoje zdrowie

Usunięcie grzyba jest łatwe i tanie.
Przyslij do zbadania próbkę drewna. Zwróć się
o poradę. Nie zwlekaj, bo zwłoka kosztuje

„F U N G U S”

Zwalczanie Grzybów Szkodników Sp. z o.o.

Warszawa, Nowogrodzka 49, tel. 9.81-92

Udziela porad technicznych, bada zdrowotność drewna.
Przeprowadza roboty odgrzybiające z gwarancją. Własne
środki grzybobójcze, izolacyjne i przeciwogniowe

Na żądanie setki najpoważniejszych referencji

WYDZIAŁ BUDOWNICTWA WIEJSKIEGO
CENTRALNEGO TOWARZYSTWA ORGANIZACJI I KÓŁEK ROLNICZYCH

Inż.-arch. FRANCISZEK PIAŚCIK

PRZYKŁADOWE PROJEKTY ZAGRÓD WIEJSKICH

(DLA GOSPODARSTW OD 2 DO 15 ha)

wraz z wykazami najważniejszych
materiałów budowlanych, opisem
projektów i wskazówkami technicznymi

WARSZAWA — 1938

Nakładem „Książnicy dla Rolników” C. T. O. i K. R. Warszawa, ul. Kopernika 30

iz. 2298



B.5

W opracowaniu i przygotowaniu
materiałów do druku brali udział:

Inż.-arch. Ciołek Gerard

Rekosz Jan

Zakrzewski Romuald

*

*

*

Wzrost kultury materialnej wsi i podniesienie jej dobrobytu staje się zagadnieniem o państwowym znaczeniu. W całokształcie wszelkich poczynąń, zmierzających do tego celu, wysunięta została na plan pierwszy sprawa podniesienia poziomu kultury rolnej; nad realizacją postępowych metod pracy w gospodarstwie wiejskim trują się setki instruktorów rolnych, dążąc systematycznie do zwiększenia produkcji rolnej i hodowlanej przy równoczesnym usiłowaniu obniżenia jej kosztów. W ramach tej działalności nie znalazła dotychczas swego rozwiązania sprawa racjonalnej budowy zagrod i całych osiedli wiejskich.

Właściwe zorganizowanie przykładowych warsztatów pracy na roli jest nie do pomyślenia bez ulepszenia zabudowań, zarówno pod względem technicznym, zdrowotnym, jako też — pod względem racjonalnej organizacji pracy w zagrodzie.

Badania ekonomiczne wykazały, że drobne gospodarstwa rolne są przeciążone kapitałem budowlanym. Środki, jakimi rozporządza drobny rolnik są tak znikomo małe, że nie może być mowy o naśladowaniu metod i materiałów stosowanych w budownictwie miejskim. Pomysłowość chłopą, przejawiona w kierunku obniżenia kosztów budowy okazała się jednak dostateczną, aby trudności te pokonać. Znane są przecież fakty wznoszenia budynków mieszkalnych na wsi — na poziomie w zupełności wystarczającym — przy obniżeniu kosztów budowy do 5-ciu zł za 1 metr sześć. Podobnych wyników nie uzyskała dotychczas oficjalna wiedza techniczna.

Architekt, pracujący na wsi, musi uznać rezultaty osiągnięte przez chłopą. Zadaniem wiedzy fachowej będzie jedynie ulepszyć sposoby budowania, wynalezione przez wieś. Osiągnąć to można przez umiejętne rozplanowanie budynków, przez racjonalne zastosowanie używanych na wsi materiałów — wyzyskując odpowiednio ich właściwości konstrukcyjne i termiczne, a wreszcie — przez wprowadzenie do budownictwa wiejskiego tych ulepszeń, które mogą być wykonane bez względu na rodzaj użytych materiałów, np.: poprawne zakładanie fundamentów, bądź też zabezpieczenie budynków od wilgoci.

Niniejszy Katalog wydany został z myślą o gospodarstwach najmniejszych; stanowią one przecież liczbowo największy odsetek. Ludność, zamieszkująca i pracująca w gospodarstwach, znajdujących się poniżej normy samowystarczalności, to znaczy o powierzchni mniejszej niż 5 ha, stanowi 50% zaludnienia całego kraju.

Obecna praca wykonana została jako zaczątek dalszych, systematycznych badań w zakresie ulepszenia zabudowań na wsi.

Rozplanowanie zagrody

Ustawienie w stosunku do drogi. Przepisy budowlane wyznaczają najmniejsze odległości zabudowań od przyległych dróg publicznych. Według art. 265 prawa budowlanego odległość ta wynosić winna co najmniej 3,5 m, licząc:

1. od górnej zewnętrznej krawędzi rowu, ścieku lub wykopu — gdy droga posiada rowy boczne lub płaskie ścieki, albo znajduje się w wykopie;
2. od stopy nasypu drogowego — gdy droga leży na nasypie bez rowów bocznych.

Jeżeli zaś droga leży w terenie płaskim i nie jest okopana rowami, należy ustawiać zabudowania w odległości 5,5 m od linii oddzielającej drogę od gruntów przyległych, to znaczy, że pas 2-metrowej szerokości pozostawić należy wolny celem możliwości późniejszego okopania i urządzenia drogi.

Przy zakładaniu nowych osiedli, a więc po scaleniu i po parcelacji, odległości zabudowań od drogi należy zwiększyć. Art. 277 prawa budowlanego przewiduje w tym wypadku dla wszelkich nieogrodzonych krytych budynków 15 m odległości od zabudowań do środka drogi przyległej. Jednak w razie konieczności, władze miejscowe mogą ustalić inne przepisy, które muszą jednak zamykać się w ramach prawa budowlanego.

Praktycznie biorąc, odległość zabudowań od drogi wynosić winna około 10 do 50 m; dotyczy to zwłaszcza zagród budowanych „na koloniach” (po scaleniu lub po parcelacji). Zadrzewienie przestrzeni pomiędzy drogą a zabudowaniami przyczyni się do przyjemniejszego wyglądu wsi. Łatwiej również, przy zachowaniu większej przestrzeni wolnej, urządzać ogródki kwiatowe lub warzywne przed domami, względnie nawet okopać drogę rowami, wykonać ścieki dla wód opadowych, lub wysadzić drogę żywopłotami.

Nadmierne zwiększanie odległości pomiędzy drogą a zabudowaniami jest niepożądane; w żadnym razie odległość ta nie powinna przekroczyć 100 m. Przy dużych odległościach powstaje niepotrzebna zupełnie strata gruntu pod drogą cojazdową oraz kłopot utrzymywania tej drogi w dobrym stanie.

Nadmierne rozluźnienie więzów pomiędzy zagrodami jest również niewskazane ze względów społecznych; bezładny sposób zabudowy utrudnia możliwości organizowania życia gospodarczego i społecznego wsi, jak również nie pozwala na świadczenie wzajemnych usług i niesienie pomocy sąsiedzkiej w nagłej potrzebie.

Konieczność planowej zabudowy odczuwają wsie zrzeszone w organizacjach spółdzielczych; sprawna dostawa mleka jest możliwa jedynie przy kolejnym odwożeniu przez kilku lub kilkunastu sąsiadów.

Sięgając zaś myślą w przyszłość, pamiętać należy, że uporządkowana zabudowa przyczyni się wydatnie do podniesienia poziomu kulturalnego wsi, ułatwi zaprowadzenie sieci elektrycznej tam, gdzie będzie to możliwe, a wreszcie przyczyni się do

wzmocnienia życia gospodarczego i poczucia obywatelskiego wśród ludności wiejskiej.

Ustawienie budynków w stosunku do stron świata. Trudno przewidzieć wszystkie możliwości ustawienia zabudowań pod względem równomiernego wykorzystania światła słonecznego. Opracowane zostały w projektach jedynie zasadnicze wytyczne. Dla budynku mieszkalnego najlepsze ustawienie jest takie, przy którym kuchnia znajduje się od strony północno-wschodniej lub północnej, a wejście do budynku — od strony południowej lub wschodniej. Z mieszkania musi być dobrze widoczne całe obejście, to znaczy wszystkie budynki inwentarskie, sad i ogródek oraz droga przez wieś.

Dla budynku inwentarskiego, ze względu na jego długość, najlepsze byłoby ustawienie grzbietem dachu wzdłuż kierunku północ-południe; przy takim ustawieniu obie dłuższe ściany równomiernie wykorzystają ze światła słonecznego — jedna przed południem — od strony wschodniej, a druga po południu — od strony zachodniej. W razie trudności ustawienia budynku w sposób wyżej podany, trzeba zwrócić uwagę na to, który inwentarz wymaga cieplejszych pomieszczeń i umieścić go od strony słonecznej. Jednym z pomieszczeń inwentarskich, bezwzględnie wymagających światła i słońca, jest kurnik.

Wykorzystanie pochyłości terenu. W gospodarstwach większych, rozporządzających szerszą przestrzenią, a tym samym większą swobodą w wyborze miejsca pod zabudowania, warto zwrócić uwagę na pewne wygody lub niedogodności, wynikające ze spadków gruntu.

Ustawianie zabudowań w miejscu najwyższym nie jest dogodne zarówno ze względu na dokuczliwe wiatry, jako też ze względu na trudności, związane z wykopaniem studni. Nie należy również ustawiać zabudowań w miejscu nisko położonym ze względu na spływ wód opadowych. Najlepsze do zabudowy są grunty płaskie lub zbocza o lekkim spadku, zwrócone pochyłością w stronę południową.

Przy takim położeniu zagroda korzysta z doskonałego nasłonecznienia i ogrzewania słonecznego; ma to duże znaczenie nie tylko dla budynków, ale również i ze względu na lepsze warunki dla drzew owocowych i warzyw, wystawionych na działanie słońca od wczesnej wiosny do późnej jesieni.

Zadrzewienie zagrody. Otoczenie budynków zielenią, posiada duże znaczenie dla następujących przyczyn:

1. chroni zabudowania od dokuczliwych wiatrów, zwłaszcza przy starannym zadrzewieniu od strony północnej, wschodniej i zachodniej.
2. dobrze zabezpiecza się od kurzu, jeśli drzewa wypełnią przestrzeń pomiędzy drogą, a budynkami.
3. korony drzew stanowią doskonałą zasłonę od pożaru na wypadek niebezpieczeństwa przerzucenia się ognia z zabudowań sąsiednich.

Budynek mieszkalny

Zasada rozplanowania. Przez umiejętne rozplanowanie budynku osiągnąć można nie tylko pewne wygody mieszkaniowe, lecz także znaczne oszczędności w budowie. Najważniejszym warunkiem, który musi być spełniony przy projektowaniu domu mieszkalnego, to łatwy i oszczędny sposób ogrzewania; jest to sprawa zasadnicza, która decyduje o przydatności budynku dla celów mieszkalnych, a nawet posiada wyjątkowe znaczenie dla podniesienia kultury mieszkaniowej na wsi.

Najbardziej oszczędnym — ze względu na ilość materiału — okazał się budynek o planie zbliżonym do kwadratu, ponieważ na kwadratowym planie można uzyskać największą pojemność budynku. Dążność do takiego właśnie rozplanowania cechuje wszystkie projekty zamieszczone w niniejszym katalogu.

Plan kwadratowy daje ponadto jeszcze takie korzyści, jak możliwości zgrupowania wszystkich urządzeń ogniowych wokoło jednego tylko komina, a zatem — przy takim planie uzyskać można również wygodny rozkład pomieszczeń mieszkalnych.

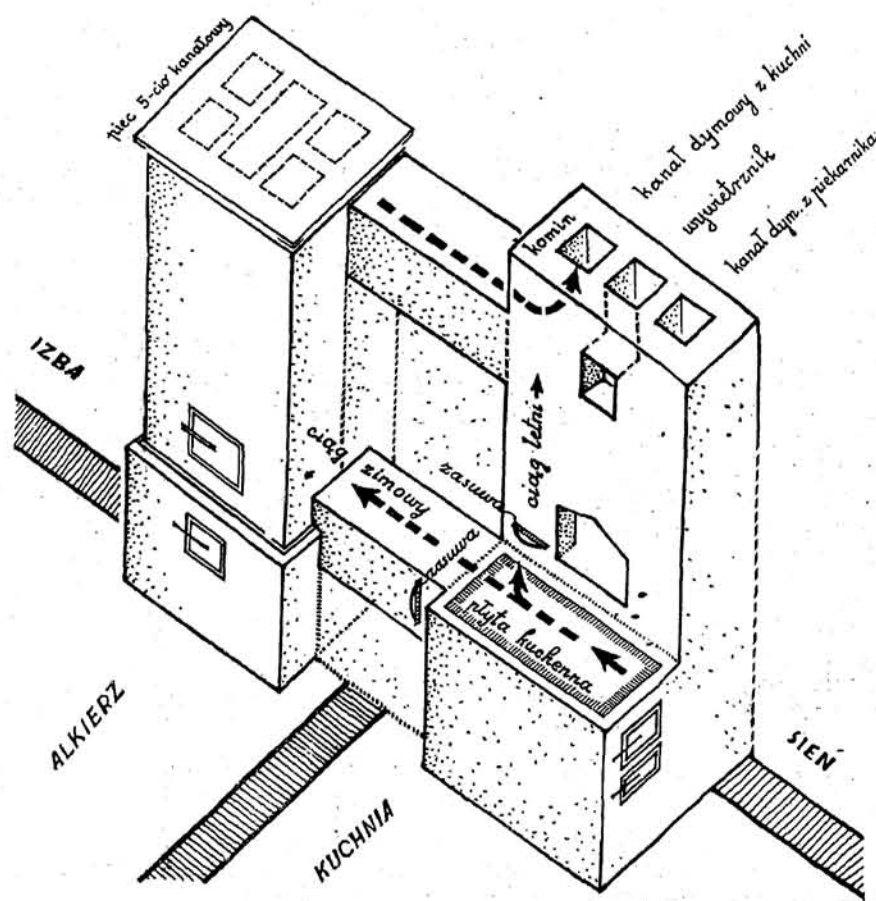
Izby mieszkalne. Wielkość każdego domu zależy od wielkości gospodarstwa i zawiera w swym wnętrzu co najmniej 3 pomieszczenia mieszkalne: kuchnię, izbę i alkierz. Kuchnia, oraz izba dostępne są bezpośrednio z sieni; alkierz przylega do kuchni,

a w budynkach najmniejszych jest jakby uzupełnieniem tej kuchni i nie posiada wówczas pieca.

Komora i piwnica. W każdym budynku mieszkalnym przewidziana została komora, bądź to w postaci oddzielnego pomieszczenia (w budynkach większych), bądź też w postaci zamkniętej wnęki pod schodami, prowadzącymi na poddasze. W budynkach większych przewidziane zostały również piwnice; znajdują się one pod sienia, aby nie oziębiać zbytnio całego budynku.

Łazienka. Przy niewielkiej pomysłowości, oraz przy dobrych chęciach urządzić można łatwo łazienkę w budynku nawet najprostszym. W czasie budowy przewidzieć należy tylko specjalne dla niej pomieszczenie, znajdujące się koniecznie obok kuchni, ze względu na możliwość łatwego ogrzewania wody.

Łazienka winna być tym miejscem, gdzie można swobodnie się umyć, gdzie można również zmywać naczynia, oraz wykonywać niewielkie przepierki. Byłoby to więc pomieszczenie stale użytkowane. Ogrzewanie wody musi być tak obmyślane, aby wykorzystać się dało w tym celu ogień z paleniska kuchennego; przy takim urządzeniu woda ogrzewać się będzie codziennie przy każdorazowym gotowaniu. Całkowite urządzenie takiej łazienki wiejskiej przy najbardziej starannym wykonaniu nie powinno prze-



Piec do ogrzewania połączony z paleniskiem kuchennym: na podłodze widoczne są ślady ustawienia ścian; trzon kuchenny ogrzewa kuchnię, a piec ogrzewa — jedną stronę alkierz, a drugą stronę izbę; zasuwki pozwalają na dowolną regulację ciągu.

kroczyć stu złotych. Podłoga w łazience — betonowa z kratką ściekową i odpływem nazewnątrz budynku, kanałem krytym, do dołu chłonnego. Szczegółowy opis urządzenia łazienki wraz z rysunkami podany zostanie w mającym się ukazać niedługo podręczniku budownictwa wiejskiego.

Ogrzewanie budynku mieszkalnego. Najważniejszą sprawą w budownictwie mieszkaniowym na wsi jest oszczędne ogrzewanie. Dom mieszkalny na wsi może być wykonany z materiałów jaknajlepszych i z jaknajwiększą starannością, a pomimo to może okazać się niewygodnym, jeśli w czasie zimy trzeba będzie palić w kilku piecach.

W budynkach najmniejszych ogrzewanie budynku zostało zaprojektowane tak, aby można było wykorzystać do tego celu ciepło z paleniska kuchennego. Piec do ogrzewania przystawić należy do paleniska w taki sposób, jak podane to zostało na rysunku. Kanał wyciągowy z kuchni prowadzi do pieca, przebiega wszystkie kanały pieca i uchodzi do komina. Kierunek ciągu można regulować dowolnie; to znaczy puścić go poprzez piec, lub też wprost do komina z pominięciem pieca.

Piec ustawiony został w ścianie działowej pomiędzy izbą i alkierzem, grzejąc w ten sposób na obie strony. W czasie większych mrozów, ilość ciepła kuchennego może okazać się niedostateczna, ale wówczas można jeszcze dołożyć trochę opału do paleniska piecowego, regulując ciąg przy pomocy zasuw.

Ustawienie trzonu kuchennego może być dowolne, byleby tylko wylot kanału dymowego z kuchni można było łatwo skierować do ustawionego obok pieca. Na załączonym rysunku padany został jeden z najprostszych sposobów; przy pewnej pomysłowości można zaprowadzić różne zmiany i ulepszenia.

Na planach zaznaczony został dwójaki sposób budowy piekarnika: może być wykonany jako oddzielnie ustawiony trzon, z wylotem ponad paleniskiem kuchennym, a można również umieścić go poniżej paleniska wewnątrz trzonu kuchennego, z otworem tuż ponad podłogą. Należy wówczas wykonać w podłodze, przed wylotem piekarnika, niewielkie zagłębienie, przykrywane klapą; zagłębienie to ułatwi pracę przy wkładaniu lub przy wyjmowaniu chleba.

Budynek inwentarski

Zasada rozplanowania. W nowoczesnej zagrodzie musi obowiązywać zasada racjonalnej organizacji pracy. Należy więc przewidzieć z góry pewne ułatwienia przy wykonywaniu czynności związanych z zadawaniem paszy, wywożeniem nawozu, kontrolą i doglądaniem zwierząt.

A więc dla tej przyczyny, jako też ze względu na zmniejszenie kosztów budowy, nasuwa się potrzeba ustawienia wszystkiego inwentarza pod wspólnym dachem, po obu stronach szerszego przejazdu, który okaże się wygodnym przy wykonywaniu codziennych czynności, oraz ułatwi znacznie zabieranie obornika.

Pomieszczenie dla krów. W projektach przewidziane są obory głębokie, ale można również w razie potrzeby urządzić stanowiska płytkie, przystosowane do częstego usuwania nawozu. W oborach płytkich byłoby wskazane urządzenie przejść poza żłobami dla zadawania paszy.

Pomieszczenie dla koni winno być zawsze płytkie, a nawóz usuwany pod krowy.

Pomieszczenia dla świń wydzielone zostały w ten sposób, że są one łatwo dostępne z głównego przejścia, a równocześnie mają oddzielne wybiegi nazewnątrz. Ponieważ konie i krowy niechętnie znoszą sąsiedztwo świń przeto klatki dla świń, odgródzone są od reszty budynku drewnianym przepierzeniem.

Parnik, śpichrz i piwnica. Każdy, nieco większy budynek inwentarski winien zawierać w swym wnętrzu specjalne pomieszczenie na ustawienie parnika, oraz na przechowywanie zapasów paszy. Z parnika, po kilku stopniach, prowadzi wejście do śpichrza (zamiast śpichrza może być również skład paszy treściwej), a schodki dolne prowadzą do piwnicy, umieszczonej pod śpichrzem. W ten sposób, zapasy okopowizny potrzebnej do żywienia zwierząt są łatwo dostępne z parnika; ponieważ piwnica jest stosunkowo niewielka, przeto może okazać się niewy-

starczająca, ale zapasy okopowizny mogą być uzupełniane w miarę potrzeby.

Kurnik. Reszta pomieszczeń, jakie znajdują się w budynku inwentarskim, może być użytkowana w sposób dowolny, to znaczy, że przy większej hodowli świń mogą być zajmowane dla nich również i dalsze klatki, jeśli zaś w gospodarstwie hodowane są owce, albo drób w większych ilościach, wówczas — najwygodniejsze miejsce dla nich będzie naprzeciwko śpichrza. Kurnik winien posiadać dostatecznie duże okna, a pozatem musi być umieszczony od strony słonecznej.

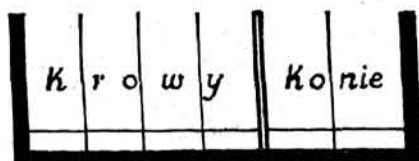
Ustęp. Sprawa ustępów na wsi nie została dotychczas we właściwy sposób rozstrzygnięta. Stają one zwykle poza budynkami, w miejscu wystawionym na działanie zimnych wiatrów, przeto używanie ustępu w porze zimowej lub jesiennej, staje się często niemożliwe, zwłaszcza dla osób starszych lub delikatniejszych.

Aby sprawę tę poprawić projektuję pomieszczenie ustępu wewnątrz budynku inwentarskiego, z dółem wybetonowanym, dostępnym od zewnątrz. Takie załatwienie sprawy jest korzystne dla następujących przyczyn: ustęp jest zabezpieczony od dokuczliwych wiatrów i korzysta z ciepła zgromadzonego w budynku inwentarskim, a — powtóre nie razi oka tak, jak dzieje się to dotychczas.

Konstrukcja budynku inwentarskiego. Wszystek żywy inwentarz domowy podzielić można na dwie kategorie: inwentarz duży (do którego zaliczymy krowy i konie), oraz inwentarz mniejszy (do którego zaliczyć należy: świnię, owce i drób). Inwentarz duży wymaga pomieszczeń około 3 m. wysokości, a dla inwentarza mniejszego wystarczy przeciętna wysokość 2-ch metrów. Dlatego też budynek pomyślany został w taki sposób, aby pomieszczenia dla krów i koni, a następnie — parnik i śpichrz posiadały dostateczną



Przejazd



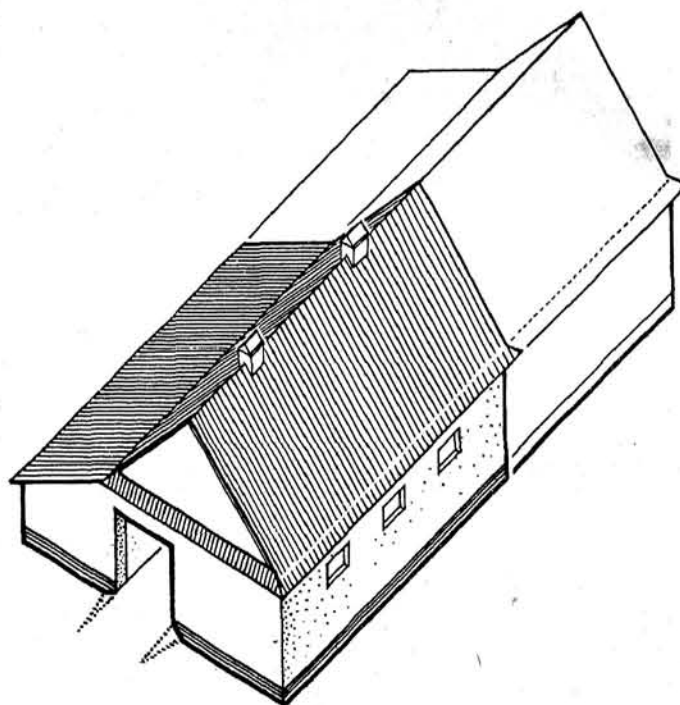
Przed rozbudową.



Przejazd



Po rozbudowie.



Widok perspektywiczny budynku inwentarskiego z pokazaniem możliwości dalszej rozbudowy.

dla nich wysokość i były przykryte dwuspadowym dachem, pomieszczenia zaś dla inwentarza mniejszego wykonane zostały w postaci przybudówki pod okapem - wzdłuż całego budynku. W ten sposób zyskujemy pewne oszczędności na budulcu potrzebnym do wykonania dachu.

Przybudówka może posiadać niewielkie poddasze; wystarczy w tym celu przybić deski 4-ro lub 5-ciocentymetrowej grubości jednym końcem do słupów podtrzymujących dach, a drugim końcem oprzeć je na oczepie, położonym wzdłuż zewnętrznej ściany przybudówki. Takie poddasze wypełnić można słomą, przeznaczoną na ściółkę, aby zabezpieczyć przybudówkę od zimna. Można również przybić do spodu krokwi deski, a przestrzeń pomiędzy krokwiami wypełnić plewami, trocinami, torfem lub sieczką,

a wówczas pomieszczenia w przybudówce będą bardziej przestronne i bez paddasza.

Możliwość stopniowego powiększania budynku. Na rysunku wyjaśniony został sposób stopniowego powiększania budynku bez jakiegokolwiek straty dla jego użyteczności. W razie trudności wykonania budynku w pełnej jego postaci wystarczy pobrać tylko taką jego część, która okaże się niezbędną dla posiadanego inwentarza. Resztę pomieszczeń dostawić można w miarę potrzeby, zachowując jednak przejazd wzdłuż całego budynku; nie będzie to miejsce zmarnowane, ponieważ stąd — na obie strony — musi być wygodny dostęp do inwentarza.

Wewnętrzne urządzenia budynku inwentarskiego podane zostaną w „Podręczniku budownictwa wiejskiego”.

Zewnętrzny wygląd budynków

Postępowe budownictwo wiejskie musi zachować regionalne odrębności stylowe. Należy pamiętać o tym, że jest to dorobek kulturalny licznych wieków i pokoleń, do którego trzeba się odnieść z największym szacunkiem. Odmienne sposoby wewnętrznego rozplanowania zabudowań pociągają za sobą również pewne zmiany i w zewnętrznym wyglądzie, a raczej w ukształtowaniu bryły budynku. A zatem trzeba umieć zachować wszystkie dobre cechy budownictwa dawnego, przy równoczesnym wprowadzeniu

urządzeń kulturalnych, które daje współczesna cywilizacja.

Widoki zewnętrzne projektowanych zabudowań wykonane zostały w kilku odmianach z uwzględnieniem najważniejszych właściwości stylowych, a zwłaszcza w ukształtowaniu dachu. Swobodny wybór typu trzeba pozostawić — w wielu wypadkach — zainteresowanej ludności; jest ona tak bardzo zżyta ze swym otoczeniem, że w sposób dostateczny wyczuwa właściwe formy miejscowego budownictwa i napewno nie przyczyni się do zeszpecenia krajobrazu.