

50

WŁOCHY POD WARSZAWĄ

ILLUSTROWANY PRZEWODNIK
INFORMACYJNY

OPRACOWAŁ S. P.



1 9 2 8

WYDAWN. „CZYTELNI POWSZECHNEJ“
W E W Ł O C H A C H

DRUK SZKOŁY PRZEM. GRAFICZNEGO
W W A R S Z A W I E

Cena 50 gr.

CZYTELNIA POWSZECHNA WE WŁOCHACH

UL. MICKIEWICZA 12, TELEFON 319-05,
CZYNNY W DNIU POWSZEDNIE OD GODZ. 4 — 7 PP.
W NIEDZIELE OD GODZ. 10 — 1 PP.

2000 NAJCIĘKAWSZYCH POWIEŚCI STAŁE
UZUPEŁNIANYCH NOWOŚCIAMI

20 PRZESZŁO PISM CODZIENNYCH
I TYGODNIOWYCH

**ZNIŻONY ABONAMENT MIESIĘCZNY NA
SEZON LETNI I ZŁ. 50 GR.**

WSTĘP JEDNORAZOWY (DLA NIEABONENTÓW)
15 GR.

UWAГА: NABYWCY PLACÓW WE WŁOCHACH SĄ
ZWOLNIENI OD KAUCJI.

SPÓŁDZIELNIA BUDOWY WŁASNYCH DO- MÓW MIESZKALNYCH Z ODPOWIEDZIAL- NOŚCIĄ UDZIAŁAMI WE WŁOCHACH

zarejestrowana w dniu 16 marca 1928 r. w Sądzie
Okręgowym Warszawskim Wydz. IV za Nr. 1068
R. S. VII, jako spółdzielnia mieszkaniowa IV kat.
przyjmuje zapisy na członków w Warszawie
przy ul. Wspólnej 19 m. 8 codziennie od g. 4 do
g. 7 wiecz.

Członkiem może zostać każdy nabywca placu
we Włochach i w najbliższej okolicy po wpłace-
niu zł. 5 wpisowego i zł. 100.—udziału (zwrotne-
go) w 4-ech ratach mies.

PORADY TECHNICZNO - BUDOWLANE
udzielane są w poniedziałki i czwartki od g. 7 m. 30
do g. 8 m. 30 wiecz.

Do nabycia EGZEMPLARZE STATUTU po 50gr.

WŁOCHY POD WARSZAWĄ

ILLUSTROWANY PRZEWODNIK
INFORMACYJNY

OPRACOWAŁ S. P.



KH Budez.

I 9 2 8

WYD. „CZYTELNI POWSZECHNEJ“
W E W Ł O C H A C H

DRUK SZKOŁY PRZEM. GRAFICZNEGO
W W A R S Z A W I E

I. 2272 Y
OD WYDAWNICTWA

Oddając tę pierwszą edycję „Przewodnika“ do rąk mieszkańców Włoch, oraz nabywców działek, jak również tych wszystkich, którzy pośrednio lub bezpośrednio są związani interesami z osiedlem, a przede wszystkim do rąk szczerych przyjaciół Włoch, czujemy się w obowiązku podkreślić, iż zdajemy sobie doskonale sprawę z braków ciężących na tem zupełnie nowego typu wydawnictwie, niechże więc brak wzoru w przeszłości usprawiedliwi jego niedoskonałość.

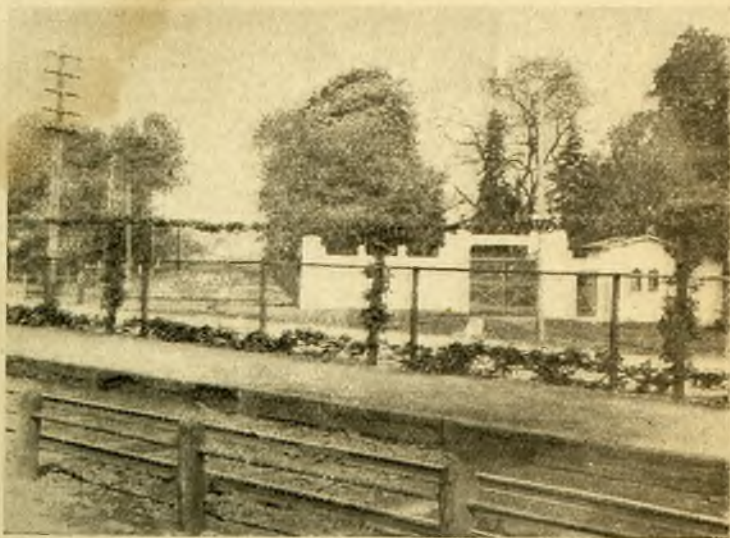
Wszystkich, którym zależy na rozwoju naszego osiedla prosimy o słowo rzeczowej krytyki, a przede wszystkim o dostarczenie materiału szczególnie w dziale adresowo-informacyjnym, którego bez pomocy osób zainteresowanych niepodobna należycie skompletować.

Wszelkie tego rodzaju informacje, adresy osób pominiętych w tym „Przewodniku“ oraz ogłoszenia firm prosimy kierować do „Czytelni Powszechnej we Włochach“ Mickiewicza 12 (telefon 319-05).

Następne wydanie „Przewodnika“ ukaże się niebawem.



K. 394 / 5 / 49



WJAZD GŁÓWNY DO PARKU I WYLOT UL. MICKIEWICZA

WŁOCHY MIASTO-OGRÓD

Zmierzającego na zachód warszawianina wita na pierwszym przystanku z okien wagonu miły widok, niejako przedsmak zachodniej cywilizacji: piękny park starodrzewiem szumiący, oko przejrzystego stawu, zwarte grupy domków nowym tynkiem błyszczące, niektóre już ukończone inne w stadjum budowy.

Osiedle Włochy, niedawno jeszcze szczere pustkowie dziś najważniejsze podmiejskie osiedle stolicy — Miasto Ogród in statu nascendi, jedyny teren zabudowy na zachód od Warszawy.

Na obszarze blisko 400 morgów zabudowało się dotychczas i dziś już zamieszkuje z górą 6000 warszawiaków, wyłącznie chrześcijan, ci tylko bowiem mogą nabyć działkę we Włochach. Jest to jednakże tylko część tych którzy parcele we Włochach nabyli, zamierzają

się na nich budować, z utęsknieniem wzrok do swoich posesyj kierują, gnieźdząc się tymczasowo w dusznych, niewygodnych lokalach centrum stolicy i marząc o tej chwili gdy wreszcie sprowadzą się z rodziną pod „własny dach“.

WARUNKI ROZWOJU.

Niezwykły swój rozwój zawdzięczają Włochy wielu warunkom: bezpośrednie sąsiedztwo Warszawy (7 km. od Dworca Głównego a 2 km. od granic Warszawy właściwej), grunt świetny — predestynowany niejako pod budowę, wokół liczne cegielnie, teren o poziomie wyższym o kilka metrów niż środek Warszawy i jej okolic, zatem suchy wbrew pozorom, które stwarza istnienie stawów.

Przedewszystkiem jednak świetne warunki rozwoju stanowią najdogodniejsze środki komunikacyjne oraz



PAŁAC.

niezwykle korzystny system parcelowania. Wsiadając do wagonu na dworcu Głównym w samym sercu Warszawy w ciągu niespełna 13 minut znajdujemy się na przystanku Włochy bezpośrednio w środku osiedla.

O 20 minut drogi pieszej od przystanku na wschód jest przystanek tramwajowy linii Nr. 23 (Plac Teatralny) która w najbliższym czasie będzie przedłużona przez ulicę Sieradzką (będącą dalszym ciągiem ulicy tej samej nazwy na Woli) i dalej wzdłuż szosy Pruszkowskiej, aż do fabryki „Ursus“.

Na południe mamy przystanek kolei elektrycznej „Włochy“ (98 pociągów dziennie).

Mieszkańcy Włoch korzystają jednakże przeważnie z kolei żelaznej.

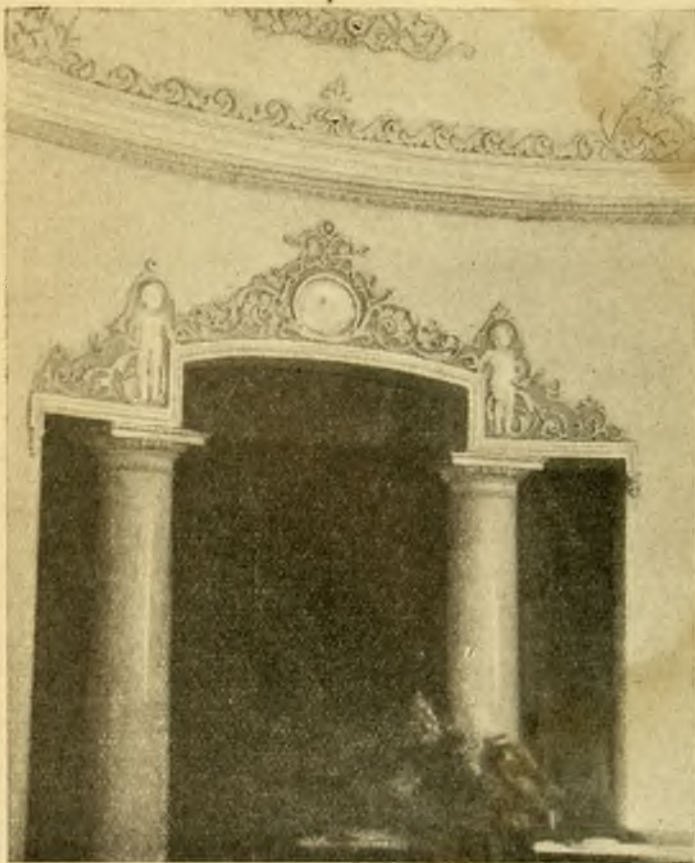
I nic dziwnego. 60 pociągów dziennie krążących bezustannie od godz. 5.23 rano do późna (1.30) w nocy zapewniają w każdej chwili dojazd w 11-13 minut do centrum stolicy w ogrzonym zimą wagonie szerokotorowej kolei. Dodajmy że koszt przejazdu w praktyce wynosi około 4½ grosza (licząc 4 przejazdy dziennie,) a więc kilkakrotnie taniej niż przejazd tramwajem w Warszawie.

Śmiało można powiedzieć że właściciel domku we Włochach mieszka w istocie na rogu Marszałkowskiej i Alei Jerolimskich.

Budowa zaś nie odbywa się w szczerem połu, bowiem Administracja dóbr nie czekając na inicjatywę ze strony właściwych czynników rozpoczyna własnym kosztem regulację ulic i dróg. Dużym nakładem pracy i gotówki zostały przeprowadzone wszędzie gdzie tego zasłała potrzeba chodniki solidnie zbudowane z gruzu, cegły i leszu (miał węglowy) które okazały się niezwykle praktyczne i umożliwiają dostęp bez obawy zabłocenia się nawet w porze śniegu i roztopów do najodleglejszych krańców osiedla.

Usilnym staraniami Administracji zawdzięczają też „Nowe Włochy“ przeprowadzenie przewodu magistralnego dla elektrycznego oświetlenia którego sieć obejmuje obecnie już całe osiedle.

Te i temu podobne udogodnienia mogą właściciele dóbr czynić dzięki temu iż sprzedaż parcel odbywa się od kilku lat, a sprężysta administracja spoczywająca w rękach świetnego organizatora i obecnego plenipo-



PAŁAC. FRAGMENT SALI KONCERTOWEJ.

tenta dóbr p. Wacława Dąbrowskiego dostosowana jest niezwykle umiejętnie do wymogów życia bez biurokracyzmu i męczącej formalistyki w stosunku do nabywcy utrudniającej tak często zadanie obu stronom w noworozpoczętych parcelacjach pozbawionych tradycji i praktyki życiowej.

RZUT HISTORYCZNY

Dobra należące obecnie do Edwarda, Zygmunta, Andrzeja-Karola, Jana-Edwarda i Wiktora b-ci Koelichen zajmowały niegdyś wielkie obszary i należały do klucza: Włochy — Solipsy — Wiktoryn — Borzejew i t. d. będącego w posiadaniu rodziny Koelichenów od trzech już pokoleń, zakupił je bowiem dziad obecnie żyjących właścicieli w 1844 roku od A. T; hr. Mostowskiego.

Ten ostatni odziedziczył dobra po swej babce Konstancji z Platerów Hülsenowej zmarłej 1795 r.

Jeszcze na początku XVIII wieku dobra te były w rękach książąt Lubomirskich, jak zaś można wnioskować z dawnych ksiąg ziemskich nazwę swą Włochy zawdzięczają obozowiskom wojsk cudzoziemskich kwate-



WNĘTRZE CZYTELNI POWSZECHNEJ WE WŁOCHACH.

rujących w sąsiedztwie pobliskiego pola elekcyjnego na Woli.

Tadeusz Antoni hr. Mostowski „Minister Spraw Wewnętrznych i Policji“ w ciągu pięćdziesięciu lat władania majątkiem stworzył tam wielkopańską rezydencję, zbudował pałac w stylu Renesansowym i otoczył go wytwornym parkiem obfitującym w piękne okazy drzew krajowych i egzotycznych jak marony, wiązy i t. p. Pałac ów ulegał z czasem przeróbkom, nie zawsze szczęśliwym, park zaś zaprojektowany w 1842 roku w stylu angielskim przez słynnego niegdyś artystę-ogrodnika F. James'a do dziś dnia stanowi prawdziwą ozdobę i atrakcję Włoch.

PARK WE WŁOCHACH.

Park we Włochach jest jedynym parkiem w okolicy a jednym z nielicznych parków podmiejskich stolicy,



ALEJA STANISŁAWA AUGUSTA. . .

ma on 8 morgów powierzchni i graniczy z pięknym stawem o powierzchni 9 morgów stanowiąc z nim jedną organiczną całość.

Jest to teren na który coraz częściej zwracają się oczy Warszawy pozbawionej zupełnie podmiejskiego ogrodu rozrywkowego w które tak obfitują miasta zachodniej Europy.

Staw głęboki i wielki, ściśle biorąc — jezioro, gdyż jak wszystkie niemal wody we Włochach jest ono zasilane podziemnymi źródłami, ma wodę tak czystą, że widać na 2 metry włąb przepływające ryby, których też tu jest w obfitości. Administracja dóbr chcąc zadowolić licznie tu z Warszawy przybywających amatorów łapania ryb na wędkę wydaje specjalne karty rybackie pozwalające na uprawianie tego sportu. W bieżącym jeszcze roku ma powstać tu plaża i kąpiele, w przyszłości zaś wokół jeziora będą urządzone skwery stanowiąc wraz z właściwym parkiem największy z pośród licznych rezerwatów powietrza na terenie osiedla.

Zarówno jeziorem jak i parkiem interesują się coraz bardziej przedsiębiorcy zamierzający zorganizować szereg imprez rozrywkowych w tem miejscu jakby predestynowanym na zamiejski Luna-Park stolicy zarówno ze względu na piękno natury jak i bliskość Warszawy. Prasa stołeczna w ostatnich czasach nawołuje do tego wręcz w imię moralności publicznej sądząc słusznie iż godziwa rozrywka w dzień świąteczny na świeżem powietrzu odciągnie nie jednego od knajpki a estetyczna kawiarnia czy restauracja podmiejska z estradą w rodzaju dawnej Sielanki na tle precudnej przyrody jakiej tworzy park Włochowski da niedzielnemu wycieczkowiecowi pogodniejszy nastrój niż wałęsanie się po trociach warszawskich.

WŁOCHY DZISIEJSZE.

W części osiedla położonej na południo-wschód od toru kolejowego t. j. w t. zw. Starych Włochach znajduje się dzielnicna przemyślownia osiedla.

Zakłady przemysłowe położone na krańcach Włoch przeciw wiatrom wiejącym od zachodu nie wpływają

ujemnie na stan powietrza we Włochach, a jednak przyczyniają się wydatnie do ożywienia ruchu handlowego i przemysłowego stwarzając pomyślne konjunktury zarówno dla sfer pracowników fizycznych jak i umysłowych.

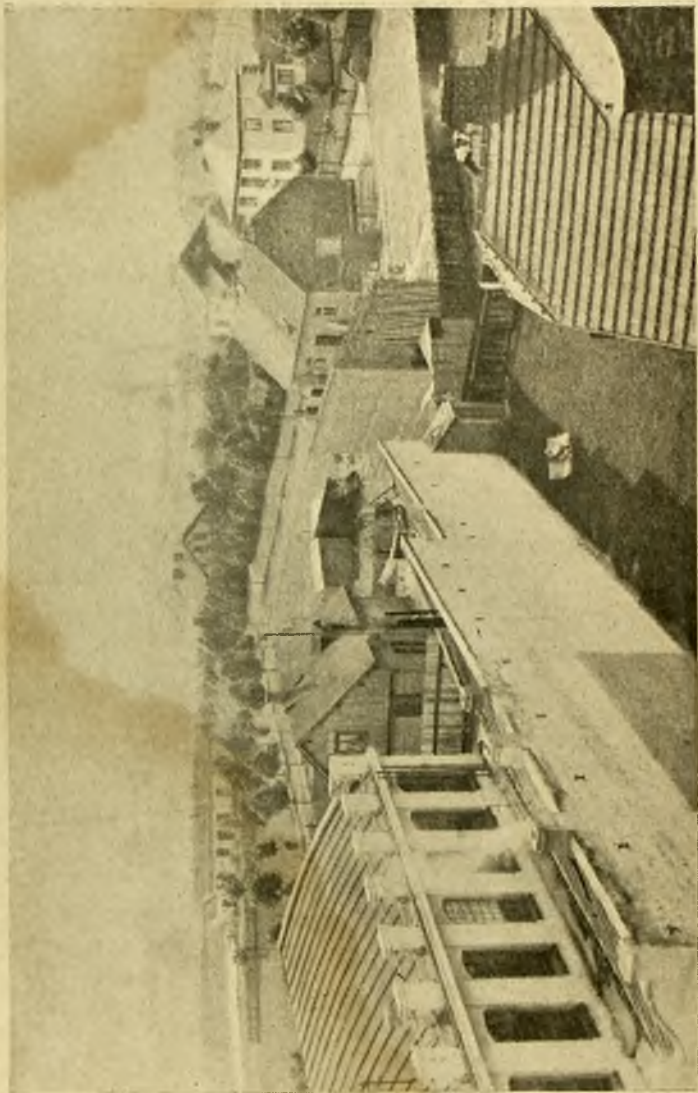
Z pośród fabryk należy wymienić znaną fabrykę maszyn i odlewnię p. f. Orthwein, Karasiński i S-ka zatrudniającą kilkuset robotników, licznych techników i inżynierów.

Zakłady Przemysłu Elektrycznego „Era“ pracujące dla kolejnictwa i wytwarzające to wszystko co dla oświetlenia elektrycznego wagonów jest potrzebne a więc prądnice, armatury, regulatory sprowadzane dotychczas z zagranicy, rozwijają się coraz pomyślniej.

W najbliższym sąsiedztwie jest chluba przemysłu polskiego — fabryka motorów spalinowych „Ursus“, jedyna w Polsce wytwórnia samochodów, zatrudniająca ponad 1000 robotników, produkująca podwozia ciężarowe odpowiednie szczególnie dla autobusów.

W tej części Włoch w pobliżu stacji przy bocznicy towarowej będącej własnością współwłaścicieli dóbr znajdują się tak ważne w obecnym stadium rozwoju osiedla — składy materiałów budowlanych. Wymieńmy cieszący się dobrą opinią skład B. Skrzypińskiego, panów W. Wuttke'go i Makowskiego a przede wszystkim tworzący się skład materiałów budowlanych „Spółdzielni Budowy Własnych Domów Mieszkalnych z o. u. we Włochach“ mający na celu przez pominięcie pośrednictwa dostarczyć członkom Spółdzielni materiał tańszy a przede wszystkim lepszy.

Jak na tak duży i ważny ośrodek mieszkalny, a zarazem przemysłowy, Włochy posiadają stosunkowo niewiele warsztatów rzemieślniczych, krawców, szewców, sklepów i zakładów gastronomicznych, a to wskutek sąsiedztwa centrum stolicy gdzie mieszkańcy osiedla w każdej chwili mogą się zaopatrzyć w potrzebne artykuły, ostatnio jednakże handlowcy i rzemieślnicy warszawscy coraz więcej Włochami się interesują widząc tam słusznie duże pole dla swej przedsiębiorczości, pole do dziś dnia niewyżytkane. Owa bliskość Warszawy przyczynia się również do tego iż młodzież uczęszcza z reguły do zakładów naukowych w Warszawie i stąd



CZEŚĆ POŁUDNIOWA WŁOCH.



TOR KARLIŃSKI

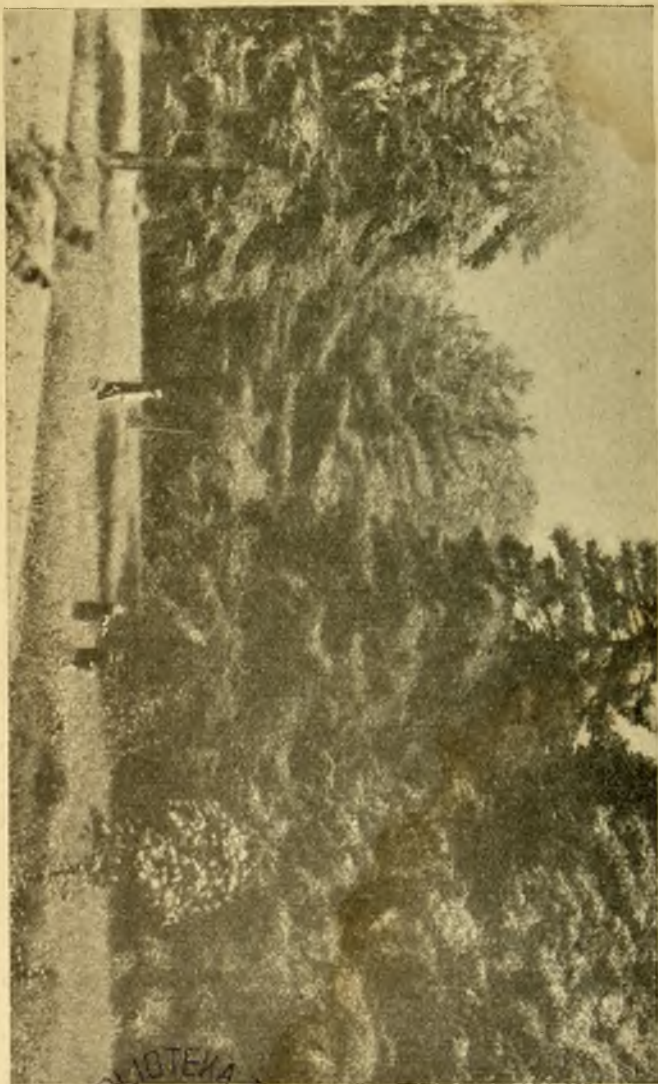
MIASTOGRÓD
WŁOCHY

WARSZAWA

Skala
 Objaśnienie
 [Symbol] [Symbol]
 [Symbol] [Symbol]

WŁOCHY
 WARSZAWA
 Włochy, w roku 1877
 A. Polynski

PARK. GRUPA DRZEW PRZY ALEI GŁÓWNEJ.



PUBLICTWA BIBLIOTEKA TECHNICZNA
W
WARSZAWIE

to pochodzi że osiedle ma tylko jedną pełną 7-o klasową szkołę powszechną.

Włochy dzisiejsze posiadają również ochotniczą straż pożarną z Inż. Chojnackim na czele, koło sportowe korzystające z boiska zaofiarowanego mu przez Administrację dóbr i w. in.

Jeżeli mowa o sprawach kulturalno-oświatowych to w pierwszym rzędzie należy podnieść powstanie założonej przez p. W. Dąbrowskiego „Czytelni Powszechnej we Włochach“.

Nie szczędząc trudu i wysokich kosztów, które nigdy nawet w części się nie zamortyzują, ofiarny założyciel czytelni zakupił parę tysięcy najbardziej interesujących książek belletrystycznych, zgromadził szereg encyklopedji, słowników, dzieł informacyjnych i t. p.; zaprenumerował kilkadziesiąt pism codziennych i tygodniowych, rozmieszcil to w estetycznych dębowych szafach, rozstawił do garnituru stoły i fotele i oddał dla użytku Włochowian w odnowionej, pięknie oświetlonej salce przy ulicy Mickiewicza 12. Całość tworzy niezwykle miłe wnętrze i stanie się niewątpliwie ośrodkiem życia kulturalnego i towarzyskiego całego osiedla zwłaszcza że twórca i inicjator czytelni zamierza wkrótce przystąpić do zorganizowania serji odczytów z literatury oraz innych dziedzin nauki i sztuki.

Istniejące od dwu lat pod przewodnictwem cenionego D-ra Inż. Szaniawskiego „Stowarzyszenie Właścicieli Nieruchomości i Mieszkańców Włoch“ przyczynilo się do stworzenia na gruncie osiedla niejednego udogodnienia niezbędnego w życiu kulturalnej jednostki. Została zorganizowana rozsyłka listów i pism po domach staraniem Członka Zarządu tego towarzystwa D-ra Inż. Czesława Kłosa, znanego działacza na polu społeczno-gospodarczym, w którego domu znajduje się też sama poczta. Oświetlenie elektrycznością ulic w Starych Włochach zawdzięczają mieszkańcy staraniom wiceprezesa „Stowarzyszenia“ p. Inż. Wiesenberga.

Włochy posiadają również bezpośrednie połączenie telefoniczne (na miejskiej sieci) z Warszawą (m. in. aparat Nr. 319-05 w biurze Administracji dóbr — ul. Mickiewicza 12), z którego mogą mieszkańcy za niewielką opłatą korzystać w każdej chwili).

Niespożytej energii organizatorskiej p. W. Dąbrowskiego zawdzięcza również swe powstanie Spółdzielnia mieszkaniowa we Włochach zrzeszająca dziś po kilkumiesięcznej zaledwie egzystencji ponad stu członków, która dzięki zainteresowaniu, jakie budzą Włochy w europejskim przemyśle budowlanym jest na drodze do uzyskania bezpośredniego kredytu zagranicznego w wysokości na bieżący sezon kilku milionów złotych na budowę narazie 100 domków. Spółdzielnia oprócz najpilniejszego zadania, jakim jest przyjsście z pomocą swym członkom w uzyskaniu własnego domu ma cele o wiele szersze i może się najwydatniej przyczynić do podniesienia poziomu kulturalnego w zakresie regulacji osiedla i stworzenia urządzeń inwestycyjnych: a przede wszystkim do polepszenia stosunków w dziedzinie walorów estetycznych i higienicznych nowo-wznoszonych budynków, pod tym bowiem względem dotychczasowy sposób budowania we Włochach pozostawał, trzeba przyznać, wiele do życzenia.

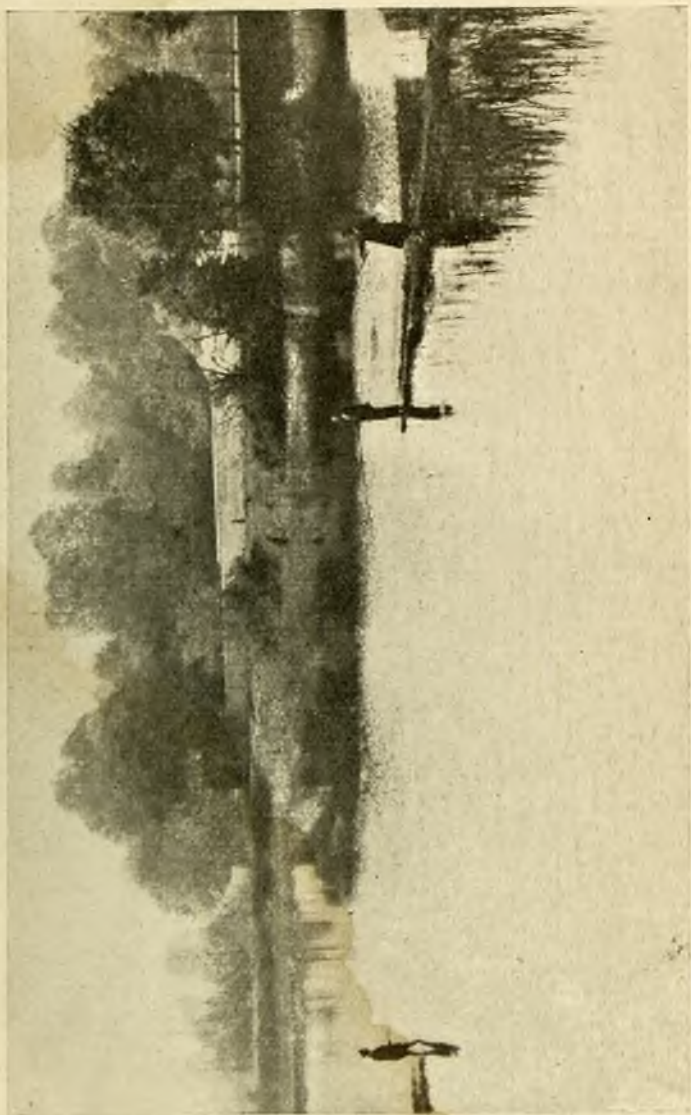
Sprawy te stały się jedną z najważniejszych trosk obecnego Plenipotenta dóbr, który po objęciu tego stanowiska wprowadził odpowiednie zastrzeżenia do tekstu umów przedwstępnych powołując równocześnie specjalną Komisję Artystyczno-Budowlaną dla rozpatrywania projektów wznoszonych przez nabywców budowli oraz wogóle do opinjowania w sprawach artystycznych i techniczno-regulacyjnych całego osiedla.

W zakresie pomocy lekarskiej należy nadmienić, iż wśród nabywców parcel jest paru lekarzy, w niedalekiej zaś przyszłości powstanie staraniem Plenipotenta dóbr przy organizującej się aptece — ambulatorjum lekarskie.

WŁOCHY JUTRZEJSZE.

Przed przyszłym „Towarzystwem Przyjaciół Włoch“ będącym obecnie w stadium organizacji leżą ogromne zadania związane z realizacją programu rozbudowy Włoch jutrzejszych, Włoch leżących już zapewne w granicach Wielkiej Warszawy.

Ze swej strony administracja dóbr jest w posiadaniu planu regulacyjnego osiedla stworzonego przez znakomitego profesora arch. F. Polkowskiego oraz profesora miernictwa p. inż. M. Kotyńskiego.



STAW POLNOCNY.

Plan przewiduje szereg gmachów użyteczności publicznej, skwerów i parków pod które właściciele zarezerwowali odpowiednie place i niektóre z nich tytułem darowizny dziś już ofiarowali na odnośne cele.

Tą drogą został ofiarowany gminie obszerny plac pod budowę nowego gmachu szkolnego pomyślanego na 300 dzieci.

Istnieją również projekty budowy nowej stacji która ma być rozbudowana na większą skalę z oszklonym peronem u wylotu tunelu względnie wiaduktu łączącego ul. Kościuszki w Starych Włochach z ul. Mickiewicza w Nowych, w jedną magistralną arterję osiedla.

Na terenach położonych na zachód od toru są place przeznaczone pod przyszłe targowisko, w pobliżu zaś teren pod kościół.

Sprawa samej budowy kościoła we Włochach weszła ostatnie na drogę szybkiej realizacji, gdyż sprawą tą zainteresował się jeden z najznakomitszych w Polsce Zakonów, który zamierza w krótkim czasie postawić własnymi głównie siłami seminarjum, przypuszczalnie z konwiktem, a przedewszystkiem Świątynie Pańską pod względem okazałości odpowiadającą wymogom Włoch przyszłości, Włoch które rosną rozbudowują się, tętnią pracą, pulsują coraz żywszym rytmem życia.

Kto chce ujrzeć tuż u rogatek Warszawy rozwijające się w tempie iście amerykańskim osiedle gdzie przeszło 300 domów bieleje nowym tynkiem a drugie tyle pnie się pod dach -- niech zwiedzi Włochy.

S. P.





FRAGMENT PÓLNOCNEJ CZĘŚCI PARKU

DZIAŁ ADRESOWO - INFORMACYJNY

URZĘDY, INSTYTUCJE I ZRZESZENIA

Pocшта i telegraf: ul. Kolejowa 7 — biura czynne od g. 8 do g. 12 i od g. 3 do g. 6 pp. w niedziele i święta od g. 9 do g. 11.

Telefony (do użytku publicznego) 1. na poczcie ul. Kolejowa 7 (w godz. urzędowych) 2. w odd. Adm. dóbr Włochy ul. Mickiewicza 12 (w każdej porze).

Kolej: Zawiadowca stacji — S. Massalski ul. Chrobrego 1, Kierownik Odc. Drog. — B. Średnicki ul. Chrobrego 1. Zawiadowca bocznicy kolejowej b-ci Koelichen — S. Makowski ul. Kościuszki 8.

Ekspozytura władz gminnych: Jan Masiewicz ul. Majewskiego 30. Zastępca — K. Zdrójkowski ul. Jagiellońska 9.

Posterunek Policji Państwowej: ul. Kościuszki d. Haasa, Kierownik-Przodownik P. P. L. Tombak, St. Post. P. P. J. Toruński.

Straż ogniowa: Naczelnik — S. Chojnacki ul. Inżynierska 10.

Szkoła Powszechna: ul. Fabryczna 1.

Czytelnia: „Czytelnia Powszechna we Włochach“ ul. Mickiewicza 12.

Stowarzyszenia: „Stowarzyszenie Właścicieli Nieruchomości i Mieszkańców Włoch“ ul. Jagiellońska 9, „Spółdzielnia Budowy Własnych Domów Mieszkalnych z odpowiedzialnością udziałami we Włochach“ ul. Mickiewicza 12. „Stowarzyszenie Ochotniczej Straży Ogniowej“ ul. Inżynierska 10. „Klub Sportowy“ ul. Jesionowa 22 (boisko). „Klub Rybacki“ ul. Sejmowa d. Koelichena.

Oddział Administracji dóbr Włochy: ul. Mickiewicza 12 od g. 10 do g. 1 tel. 319-05.

Park Pałacowy: ul. Pruszkowska 4 (główne wejście).

Cyklodrom: ul. Graniczna 20.

Boisko Sportowe: ul. Jesionowa 22.

Kąpielisko i Plaża: (projekt) ul. Słowackiego róg Jesionowej.

Włochy leżą w odrębnie Sądu Pokoju 28-go Okręgu m st. Warszawy ul. Wolska 46. Stare Włochy należą do Parafji Służewskiej, Nowe zaś do Parafji Wolskiej.

WOLNE ZAWODY

Lekarze: Dr. med. B. Bóldykowski ul. Piastowska 4.
Dr. med. Z. Moczulski.

Lekarze Dentyści: B. Szokalski ul. Okólnik 38.
M. Sztrausman ul. Kościuszki 23.

Felczerzy: B. G. Kroczewski ul. Fabryczna 2, J. M. Tokarski ul. Majewskiego 29.

Akuszerki: H. Dobrowolska ul. Kościuszki 42, Z. Czerwińska ul. Pocztowa 3, S. Gronau ul. Obwodowa 1, S. Fabińska ul. Rakowiecka d. wł. A. Piasecka ul. Prusa 40.

Inżynierowie i Architekci: Inż. dr. Czesław Kłóś ul. Inżynierska 12, Inż. W. Wieseberg ul. Inżynierska 9, Inż. dr. W. Szaniawski ul. Jagiellońska 9, Arch. B. Bratkowski ul. Sieradzka 17, Inż. J. Husarski ul. Majewskiego 24, Techn. Arch. S. Chojnacki ul. Inżynierska 10, Arch. W. Troński ul. Kolejowa 11, Inż. G. Wołoszynowski ul. Piastowska 4.

Adwokat: R. Szukiewicz ul. Parkowa 5.

PRZEMYSŁ I HANDEL

Fabryki: „Ortwein, Karasiński i S-ka“ sp. akc. ul. Fabryczna 1, Zakłady Przemysłu Elektrycznego „Era“ sp. z ogr. odp. ul. Inżynierska 9.

Przedsiębiorstwa Budowlane: Inż. Dr. C. Kłóś ul. Inżynierska 12, Arch. W. Troński ul. Kolejowa 11, K. Felicjański ul. Jesieniowa 20.

Cegielnie: H. Wienczek ul. Mickiewicza (Karolin).

Piekarnie mech.: A. Desz ul. Kościuszki d. wł. filja ul. Chrobrego 27.

Restauracje: p. f. „Włochy“ ul. Inżynierska 6.

Kawiarnia: ul. Chrobrego 8.

Mleczarnia: ul. Jesionowa 1.

Zakłady masarskie i rzeźnicze: „Warta“ ul. Kolejowa 7, S. Buciariski ul. Kościuszki 39, T. Rapp ul. Kościuszki 23. S. Szulc ul. Chrobrego 45, T. Węgrowski ul. Fabryczna 2, Wajgoldowa ul. Kościuszki 42.

Sklepy spożywcze: „Warta“ ul. Kolejowa 7, W. Heinrich ul. Sieradzka 2, J. Gajdziński ul. Kościuszki 24, Wajgoldowa ul. Kościuszki 42, P. Izydorska ul. Fabryczna 5, M. Antoniewska ul. Karłowicza 5, Węgrowski ul. Fabryczna 2, A. Kabala ul. Bratnia 19, J. Ziomek ul. Kościuszki 43, G. Zielińska ul. Przecznicza 15, E. Mencil ul. Fabryczna 13, K. Engelbrecht ul. Pruszkowska 3, J. B. Bednarski ul. Reymonta 21, L. Koch ul. Moniuszki 25.

Skład opatowy: A. Gilewski ul. Fabryczna 5.

Składy materiałów budowlanych: B. Skrzypiński ul. Majewskiego 4, S. Makowski ul. Kolejowa 2 i Kościuszki 6, W. Wuttke ul. Kościuszki 4.

Sklep elektrotechniczny: Wyroby żelazne, przybory elektrotechniczne i sprzęt radiowy — J. Jędrzejewski ul. Chrobrego 37.

Studnie: (budowa) T. Haas ul. Majewskiego d. wł.

Zakłady ślusarskie i kowalskie: S. Zagajewski ul. Pruszkowska 44, J. Olesiński ul. Orthweina 16, F. Krzywicki ul. Obwodowa 9.

Zakłady blacharskie: G. Torwid ul. Piastowska 11, W. Heineman ul. Potrzask 4.

Zakłady fryzjerskie: W. Zakrzewski ul. Fabryczna 18, W. Jodłowski ul. Kościuszki 36.

Pracownie krawieckie: Krawiec męski K. Ertner ul. Kościuszki 42, Ub. damskie H. Brenke ul. Kościuszki 32, H. Bagel ul. Sejmowa 5.

Magle: „Magle elektryczne“ ul. Parkowa 10, S. Niewiadomski ul. Kościuszki 19, A. Piotrowska ul. Parkowa 5, A. Hess ul. Jagiellońska 8.

UWAGA! Wobec pewnej dowolności, jaka w związku z szybkim rozwojem osiedla zakradła się do sposobu numerowania posesyj, zaznaczamy, iż w powyższych adresach uwzględniony został system numeracji przyjęty przez Administrację dóbr, a oparty na jedynie racjonalnej metodzie numeracji wzrastającej w kierunku od Warszawy na zachód zgodnie z systemem przyjętym przez m. st. Warszawę. W kierunku do powyższego prostopadłym numeracja wzrasta, poczynając od toru w stronę północy i południa, przyczem numery parzyste idą prawą stroną ulicy.

ROZKŁAD JAZDY POCIĄGÓW P.K.P.
WAŻNY
OD DN. 15 MAJA DO 1 PAŹDZIERNIKA
1928 ROKU.

Z WARSZAWY DO WŁOCH				Z WŁOCH DO WARSZAWY			
DO STACJI KOŃCOWEJ	Odjazd z War- szawy	Czas w drodze	Tor	ZE STACJI PO- CZĄTKOWEJ	Odjazd z Włoch	Czas w drodze	Tor
Do Skierniewic	6.00	13	4	Z Dębicy	* 5.23	12	1
„ Zyrardowa	6.35	15	7	„ Zyrardowa	▲ 5.59	13	1
„ Pruszkowa	▲ 7.00	16	8	„ Skierniewic	6.27	13	1
„ Gdańska	* 7.40	13	9	„ Pruszkowa	▲ 6.37	13	3
„ Grodziska	8.20	13	5	„ Grodziska	7.01	14	1
„ Zyrardowa	9.15	14	8	„ Pruszkowa	▲ 7.27	13	3
„ Katowic	* 10.00	11	12	„ Pruszkowa	7.54	14	3
„ Grodziska	■ 10.30	13	10	„ Pruszkowa	▲ 8.36	14	3
„ Skierniewic	11.15	13	13	„ Koluszek	9.03	12	1
„ Grodziska	■ 12.00	13	8	„ Zyrardowa	10.19	13	1
„ Grodziska	12.50	13	7	„ Grodziska	11.17	13	1
„ Pruszkowa	1.50	13	4	„ Skierniewic	12.07	13	1
„ Grodziska	2.30	13	13	„ Grodziska	■ 12.41	14	1
„ Zyrardowa	3.20	13	4	„ Zyrardowa	1.17	13	1
„ Grodziska	3.45	13	3	„ Torun i Ciech.	* 2.23	12	1
„ Pruszkowa	4.20	13	3	„ Grodziska	2.59	13	1
„ Pruszkowa	▲ 4.50	13	12	„ Skierniewic	3.59	13	1
„ Zyrardowa	5.10	13	4	„ Grodziska	■ 4.21	14	1
„ Grodziska	5.45	12	13	„ Pruszkowa	▲ 4.25	16	3
„ Pruszkowa	6.40	13	12	„ Zyrardowa	4.44	14	1
„ Pruszkowa	8.05	14	6	„ Pruszkowa	§ 5.05	15	1
„ Skierniewic	8.35	14	13	„ Grodziska	5.31	13	1
„ Grodziska	9.00	13	5	„ Ząbkowic	* 6.10	13	1
„ Pruszkowa	9.45	14	13	„ Grodziska	6.40	12	1
„ Zyrardowa	10.20	13	31.4	„ Pruszkowa	▲ 7.09	15	1
„ Grodziska	11.20	13	31.4	„ Zyrardowa	7.27	13	1
„ Częstochowy	* 12.45	13	11	„ Pruszkowa	8.14	16	3
„ Pruszkowa	1.30	13	4	„ Zyrardowa	8.36	14	1
				„ Pruszkowa	9.52	16	3
				„ Zyrardowa	10.29	13	1
				„ Grodziska	11.15	13	1
				„ Pruszkowa	12.54	16	1

▲ — Kursują w dnie robocze.

■ — Kursują w niedziele i święta.

§ — Kursują w soboty, niedziele i święta.

* — Pociągi dalekobieżne (wyższa taryfa).

ROZKŁAD JAZDY POCIĄGÓW ELEKTRYCZNEJ KOLEI DOJAZDOWEJ

Odchodzą z Warszawy (róg Nowogrodzkiej i Marszałkowskiej) do Włoch:

6.40, 7.30, 8.00, 8.30, 9.15, 9.30, 10.00, 10.15, 10.45, 11.00,
11.15, 11.30, 11.45, 12.00, 12.15, 12.30, 12.45, 1.15, 1.30,
2.00, 2.15, 2.30, 3.00, 3.30, 4.00, 4.30, 4.45, 5.00, 5.30, 6.00,
6.30, 7.00, 7.15, 7.30, 7.45, 8.00, 8.15, 8.30, 8.45, 9.00, 9.10,
9.30, 10.00, 10.15, 10.30, 10.45, 11.00, 11.30 i 11.45.

W drodze 22 minuty.

Odchodzą z Włoch do Warszawy:

6.08, 6.56, 7.26, 7.56, 8.32, 9.03, 9.24, 9.42, 10.16, 10.26,
10.42, 10.56, 11.12, 11.33, 11.42, 11.57, 12.12, 12.42, 12.56,
1.26, 1.42, 2.03, 2.33, 2.53, 3.31, 3.58, 4.12, 4.33, 5.03, 5.30,
5.56, 6.28, 6.42, 7.03, 7.17, 7.27, 7.42, 8.03, 8.17, 8.27,
8.38, 8.58, 9.33, 9.42, 10.01, 10.12, 10.33, 11.01 i 11.13.

W drodze 22 minuty.

Podkreślone linijka — kursują w niedziele i święta.

**TRAMWAJ ELEKTRYCZNY M. ST. WARSZAWY:
LINJA № 23 (PLAC TEATRALNY — WOLA):**

Pociągi kursują co 5½ minuty, przejazd trwa 30 min.
Pierwsze pociągi odchodzą z Placu Teatralnego o godz. 6.36, z Woli o godz. 6.00 z rana.

Ostatnie pociągi odchodzą: Z Placu Teatralnego o godz. 11.09 i z Woli o godz. 11.40 wiecz.



BIURO INŻYNIERSKIE
Dr. CZESŁAW KŁOŚ
PROJEKTY I WYKONANIA WSZELKICH
ROBÓT BUDOWLANYCH

WARSZAWA
SMOLNA 10

TEL.
271-01

WŁOCHY
KOLEJOWA 7



SKŁAD MATERJAŁÓW BUDOWLANYCH
BOLESŁAW SKRZYPIŃSKI

ZA GOTÓWKĘ I NA SPŁATY POLECA WSZELKIE
MATERJAŁY POTRZEBNE W BUDOWNICTWIE

WŁOCHY UL. KOLEJOWA RÓG MAJEW-
SKIEGO. T E L E F O N 174-70.



BIURO ARCHITEKTONICZNO-BUDOWLANE
INŻ. STEF. HUPERT i AL. ŻOŁĄTKOWSKI

SP. Z OGR. ODP.

WARSZAWA, UL. CHMIELNA 104 M. 6. TELEFON 29-28.

MURY PATENTOWANE SYSTEMU INŻ. ST. HUPERTA.

SUCHE, CIEPŁE, TAŃSZE OD NORMALNYCH O 45%

BUDOWA: ELEGANCKICH WILLI, EKONOMICZNYCH
DWORKÓW, TANICH DOMKÓW,

I. 2272 „V”

ADMINISTRACJA DÓBR WŁOCHY

BIURO GŁÓWNE W WARSZAWIE

Ul. Wspólna 19 m. 8. Tel. 93-26.

Czynne w dni powszednie od g. 4—7

ZAKRES CZYNNOŚCI:

Ogólny nadzór nad działalnością administracji dóbr. Sprzedaż placów. Przyjmowanie rat. Sprawy rejentalne, hipoteczne i podatkowe. Wydział pomiarowy i regulacji osiedla. Sprawy artystyczno-budowlane osiedla.

ODDZIAŁ BIURA ADMINISTRACJI WE WŁOCHACH

Ul. Mickiewicza 12. Tel. 319-05.

Czynny codziennie nie wyłączając niedziel od godz. 10—1 po poł.

ZAKRES CZYNNOŚCI:

Zarząd terenów. Informacje o sprzedawanych placach. Dzierżawy gruntów, ogrodów owocowych i terenów handlowych, lokalów, miejsc na szyldy i t. p. Sprzedaż drzewa, cegieł, gruzu z rozbiórki, gliny i t. p. Wydawanie kart rybackich, kart na wejście do parku i t. p. Sprzedaż tablic z №№ policyjnymi posesji. Ewidencja robotników.