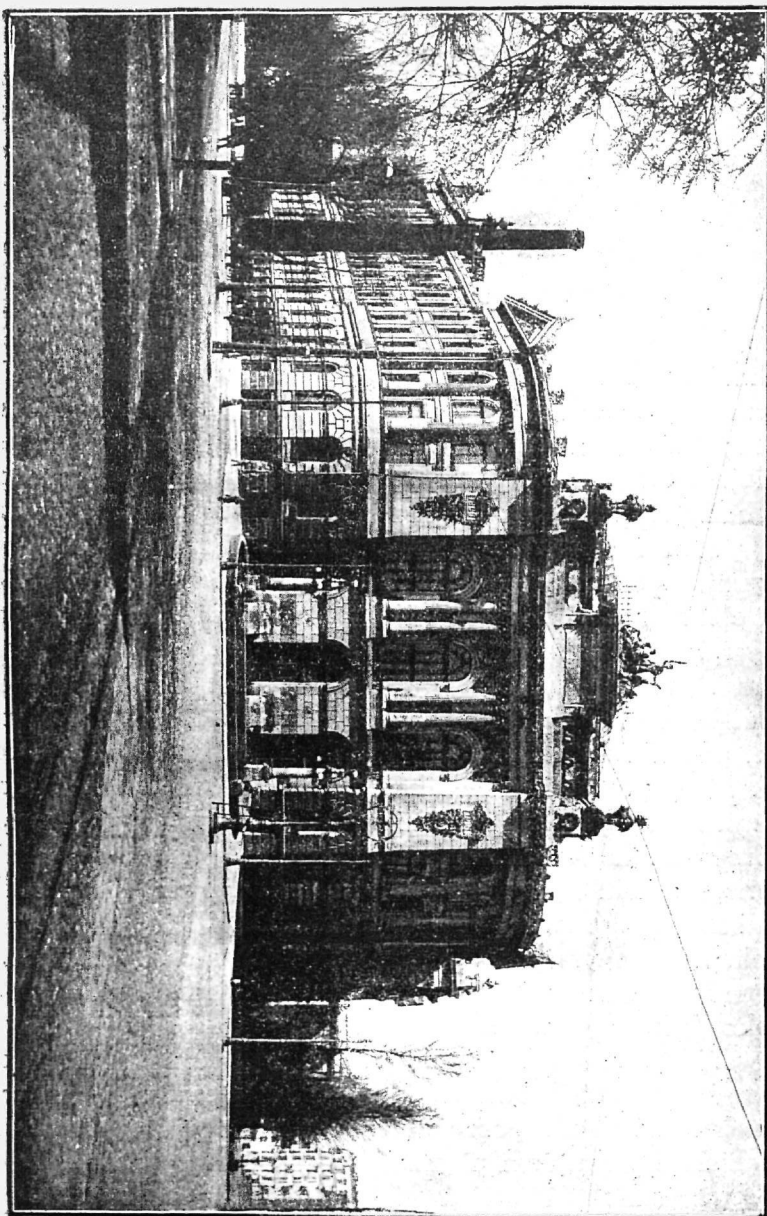


II. GMACHY POLITECHNIKI.

Streścił prof. L. Staniewicz.

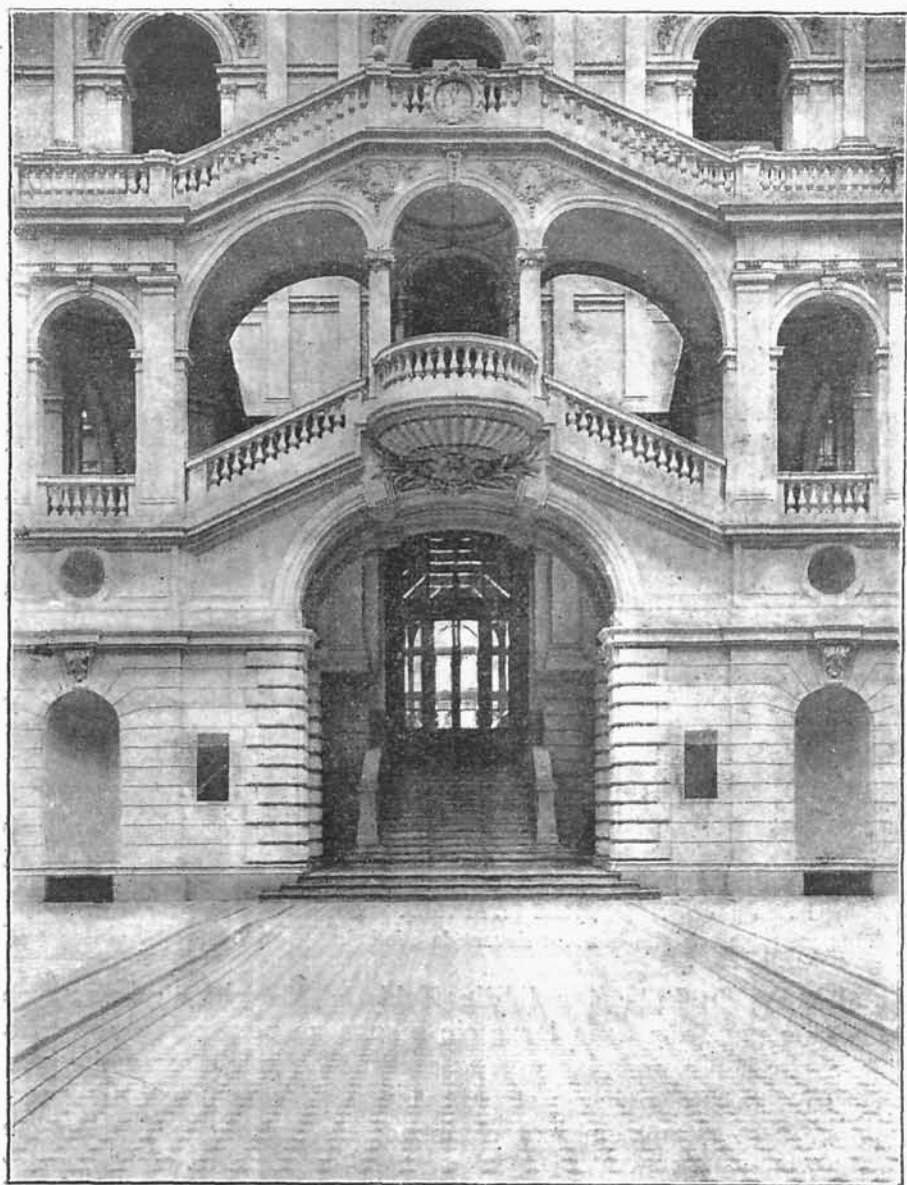
Gmachy Politechniki zostały wzniesione na terenie o powierzchni 460.500 m², ofiarowanym przez Magistrat m. Warszawy w r. 1898; otaczają go ulice Nowowiejska, Polna i Koszykowa oraz plac miejski, przeznaczony również Politechnice; na tym ostatnim już się buduje Instytut Aerodynamiczny, w najbliższej przyszłości zaś mają stanąć Instytut Elektrotechniczny i Instytut Technologii chemicznej. W okresie 1899 — 1901 r. wybudowano gmachy główny, fizyki i elektrotechniki, chemji i mechaniki oraz dwa domy mieszkalne; w r. b. ukończono gmach kreślarni.

Gmach główny mieści się przy zbiegu ulic Polnej i Nowowiejskiej. Budynek ten, wzniesiony według projektu architekta Stefana Szyllera, posiada 4 kondygnacje, z których parter jest opuszczony na 1 m. niżej poziomu chodnika. Wejście główne, znajdujące się w narożniku, prowadzi do przedsionka, w którym się mieszczą szatnie. Z przedsionka po kilku schodach zstępuje się do obszernej sali, tak zwanego „hollu“, przykrytego dachem szklanym. Ramiona boczne tych schodów prowadzą na piętra górne. Wokoło hollu, zajmującego ok. 1.040 m², mającego kształt pięciokąta o narożnikach ściętych, rozmieszczone są: na parterze zakłady naukowe, audytorjum, Biblioteka, Towarzystwo Bratniej Pomocy Studentów Politechniki Warszawskiej; na pierwszym piętrze z lewej strony gabinet rektorski z poczekalnią, Sekretarjat, Kwestura, Intendentura, z prawej strony sala posiedzeń, poczekalnia profesorska oraz 6 gabinetów dziekańskich; na drugim piętrze Aula, mogąca zmieścić do 500 osób. Na wszystkich piętrach znajdują się audytorja w liczbie 12-tu, gabinety profesorskie i zakłady naukowe, na drugim i trzecim piętrze urządzone są sale rysunkowe czyli kreślarnie starszych semestrów. Gmach główny nie został wykonany całkowicie według



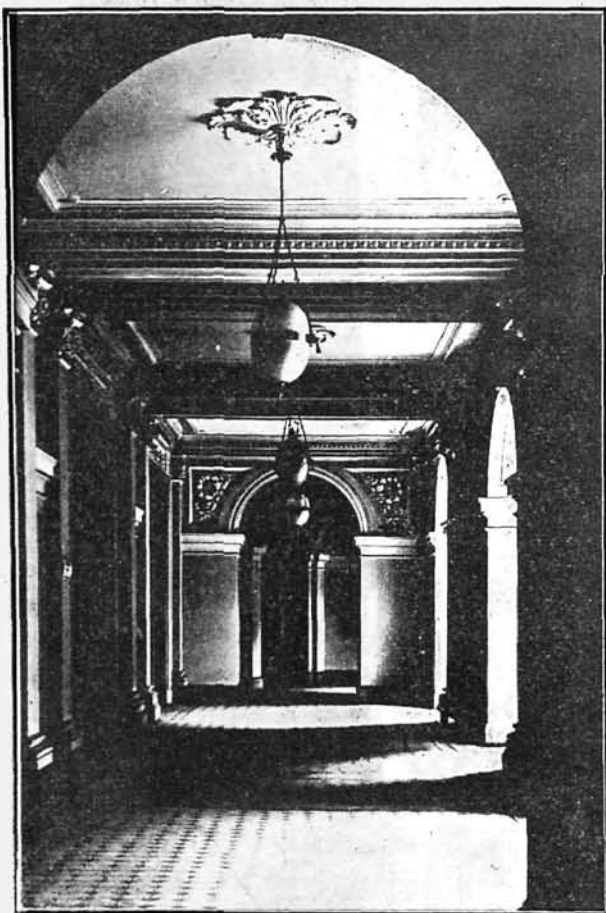
Gmach główny.

Baument principal.



Gmach główny. Holl.

Bâtiment principal Le „Holl”.



Gmach główny. Korytarz przed Aulą.
Bâtiment principal. Le corridor devant la „Aula”.

zamierzonego projektu, gdyż niema w nim części skrzydła bocznego od ulicy Nowowiejskiej. Brak tego skrzydła daje się obecnie dotkliwie odczuwać ze względu na niedostateczną ilość audytorjów i sal rysunkowych oraz na zbyt ciasny lokal Biblioteki.

Gmach fizyki i elektrotechniki znajduje się mniej więcej po środku placu. W planie budynek ten jest kwadratowym; posiada wewnętrzny holl, przykryty dachem oszklonym; od strony fasady głównej mieści się sala wykładowa fizyki. Przednia część gmachu przeznaczona jest dla fizyki, tylna

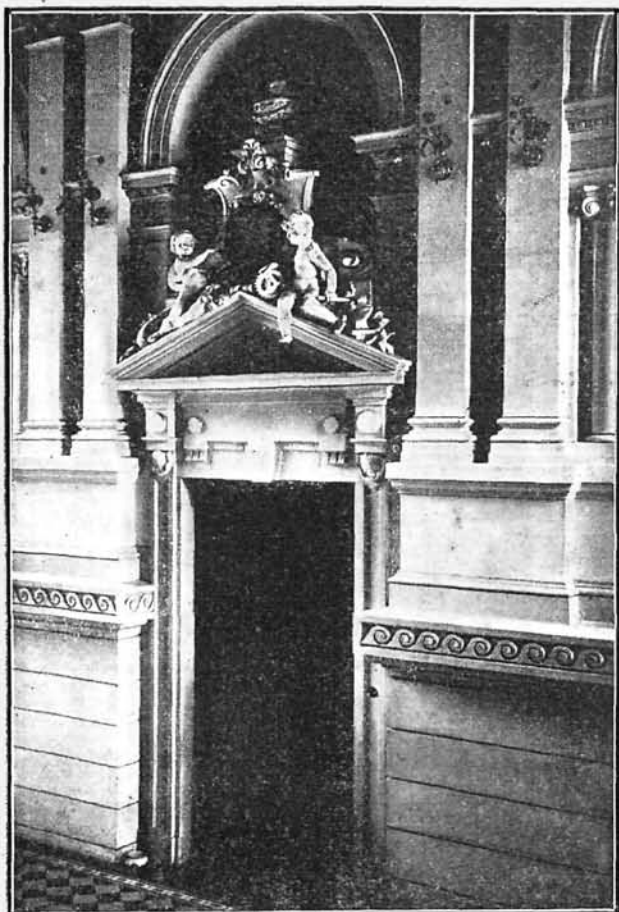
dla elektrotechniki, zaś holl dla Zakładu Maszyn elektrycznych. Wszystkie pomieszczenia łączą się z sobą za pomocą galeryj, okalających holl. Na parterze oprócz szatni i hollu z maszynami elektrycznymi, znajdują się po stronie fizycznej warsztaty i pracownie naukowe, po stronie elektrotechnicznej Laboratorium Prądów słabych i Laboratorium Wysokich napięć. Na I piętrze mieszczą się Audytorjum Fizyczne, które dochodzi również do piętra 2-go, przy niem sale ze zbiorami i gabinety profesorów fizyki, Audytorjum Elektrotechniczne, gabinety profesorów elektrotechniki, Laboratorium Radiotechniczne i niewielka kreślarnia dla studentów star-

szych semestrów Wydz. Elektrycznego. Na II piętrze pracownie fizyczne oraz Zakład Miernictwa elektrotechnicznego.

Gmach chemji o trzech kondygnacjach, wybudowany według projektu architekta Bronisława Rogójskiego, jest frontem zwrócony do ulicy Polnej. Z przedsionka wejścia głównego jednobiegowe schody prowadzą na I piętro do niewielkiego westybulu; stamtąd trzypiętrową klatką schodową wchodzi się na piętro II. Podłoga parteru jest opuszczona na głębokość 1 m poniżej poziomu chodnika. Na parterze mieszczą się Zakłady: Metalurgji, Chemji

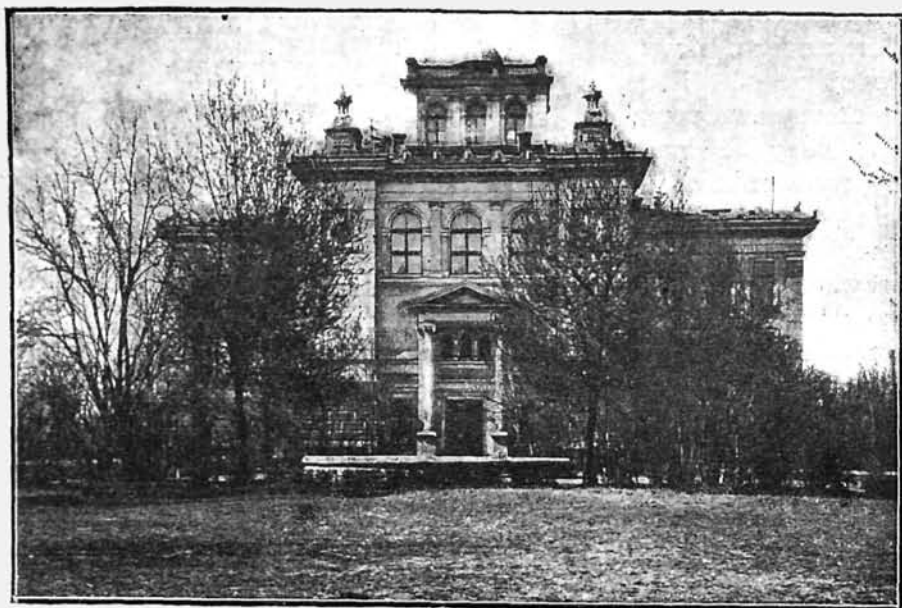
fizycznej i Technologji chemicznej nieorganicznej; na I i II piętrze znajdują się Zakłady Chemji nieorganicznej i Chemji organicznej oraz inne zakłady Wydziału Chemji. W środku budynku jest umieszczone duże audytorjum na 250 słuchaczy o założeniu amfiteatralnem przez dwa piętra. Oprócz tego urządzone są jeszcze dwa małe audytorja, jedno na parterze, drugie na II piętrze.

Gmach mechaniki, wybudowany według projektu architekta Bronisława Rogójskiego od ulicy Nowowiejskiej, mieści w sobie kotłownię, halę maszyn z elektrownią, centralę ogrzewania i przewietrzania, oraz Laboratorja: Wytrzymałości tworzyw, Obróbki metali, Maszyn i Aerodynamiczne (czasowo).



Gmach chemji. Fragment klatki schodowej.
Bâtiment de chimie. Fragment de la cage d'escalier.

Nowy gmach kreślarni przy zbiegu ulic Polnej i Koszykowej został wykonany według projektu architekta Tadeusza Zielińskiego. Pierwotny projekt nie wykonano w całości; brakuje mianowicie skrzydła na osi budynku od strony podwórza. Skrzydło to miało mieć 4 kondygnacje z dostępem na piętra z półpodestów i dla tego też klatka schodowa została tak silnie rozwinięta. W dwóch skrzydłach frontowych, obecnie wybudowanych, jest 6 sal kreślarnianych po 110 miejsc w każdej. Cały gmach miał pomieścić 1000 studentów.



Gmach fizyki i elektrotechniki.

Bâtiment de physique et d'électrotechnique.

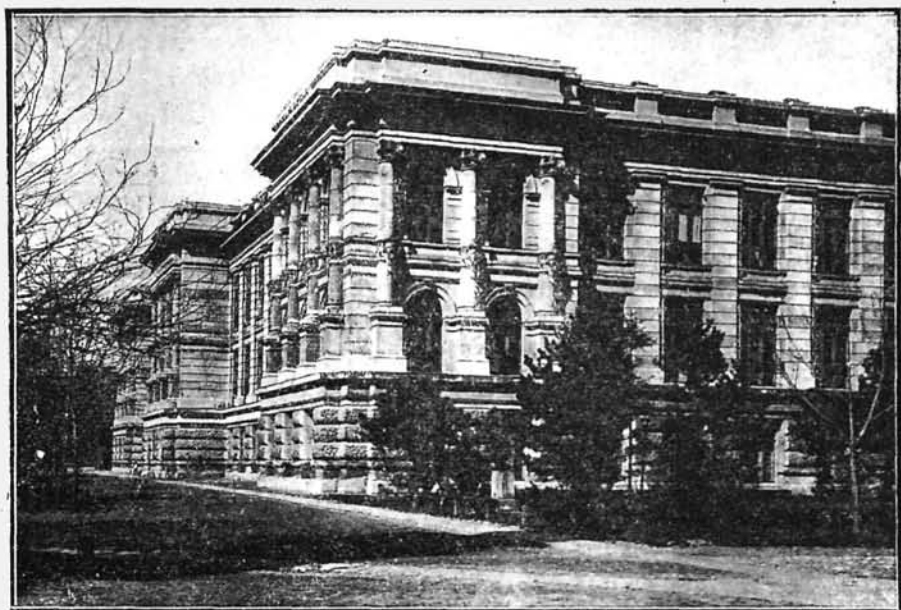
Między kreślarniami na parterze i dwóch piętrach są gabinety profesorów. W wysokich i widnych suterenach mieszczą się szatnie, bufet i zbiory modeli.

Pod względem konstrukcyjnym budynek wzniesiony jest z cegły i żelazobetonu: ściany zewnętrzne są murowane, a wewnątrz słupy, stropy i schody są żelazo-betonowe. Fronton został przyozdobiony rzeźbą przez artystę-rzeźbiarza Jakubowskiego.

Z dwóch domów mieszkalnych, jeden, oznaczony literą A, znajduje się przy ul. Nowowiejskiej, drugi — oznaczony literą B przy ul. Koszykowej. Dom A dwupiętrowy posiada 7 mieszkań 4—7 pokojowych, 3 mieszkania 3 pokojowe i 3 mieszkania 1—2 pokojowe. Dom B trzypiętrowy mieści w sobie 8 mieszkań większych 5—7

pokojowych i 8 mieszkań mniejszych 2—3 pokojowych. Z inicjatywy rektora prof. A. Ponikowskiego rozpoczęto dobudowę skrzydła do domu A. Skrzydło to, według projektu architekta Tadeusza Zielińskiego, będzie zawierało 3 mieszkania 4 pokojowe i 2 mieszkania 2 pokojowe.

Na placu politechnicznym znajdują się jeszcze dwie stróżówki od ul. Nowowiejskiej i od ul. Koszykowej, oraz drewniany budynek, pozostałość po wystawie higienicznej, w którym mieszka kilkana-

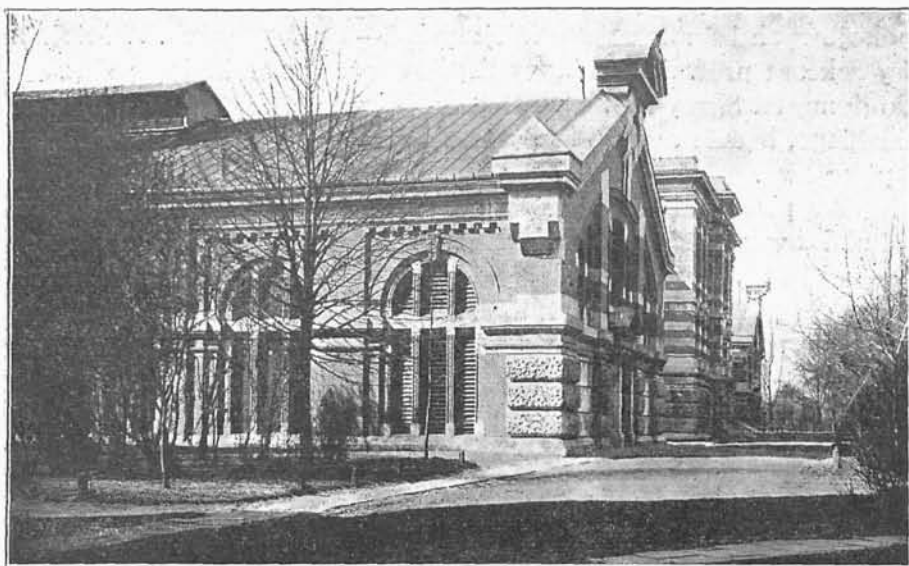


Gmach chemji.

Bâtiment de chimie.

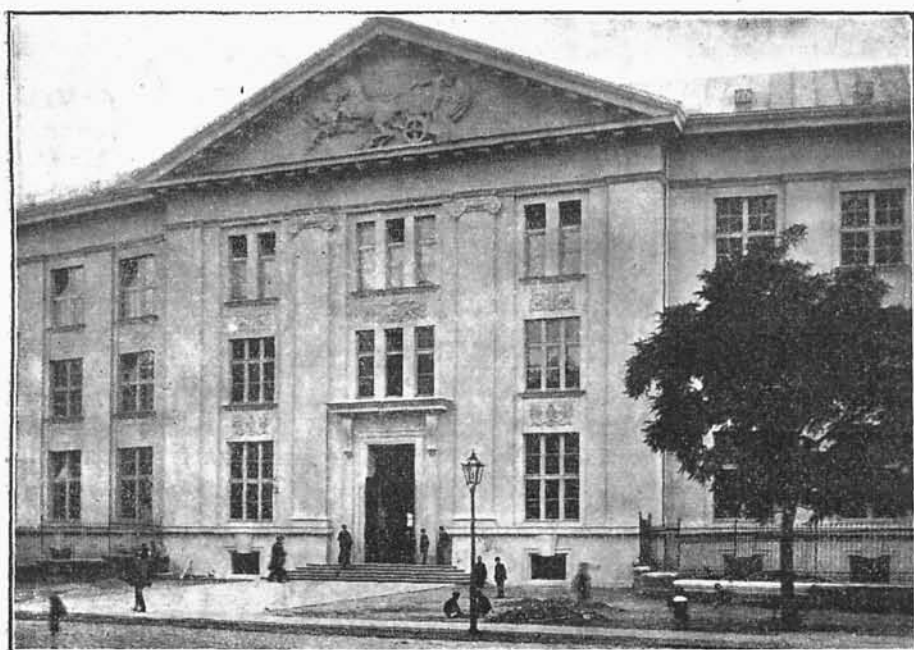
ście rodzin służby niższej. Budynek ten, jako nieodpowiedni na mieszkania, będzie zniesiony z chwilą przeniesienia jego lokatorów do nowego gmachu, mającego wkrótce powstać po za terenem Politechniki.

Oprócz wyżej opisanych gmachów, Politechnika Warszawska posiada jeszcze dwa budynki. Pierwszy przy ul. Koszykowej 55, gmach dawnego 5-go gimnazjum rosyjskiego, mieści w sobie Wydział Architektury; drugi przy ul. Koszykowej 80 oddany jest do użytku kuchni studenckiej.



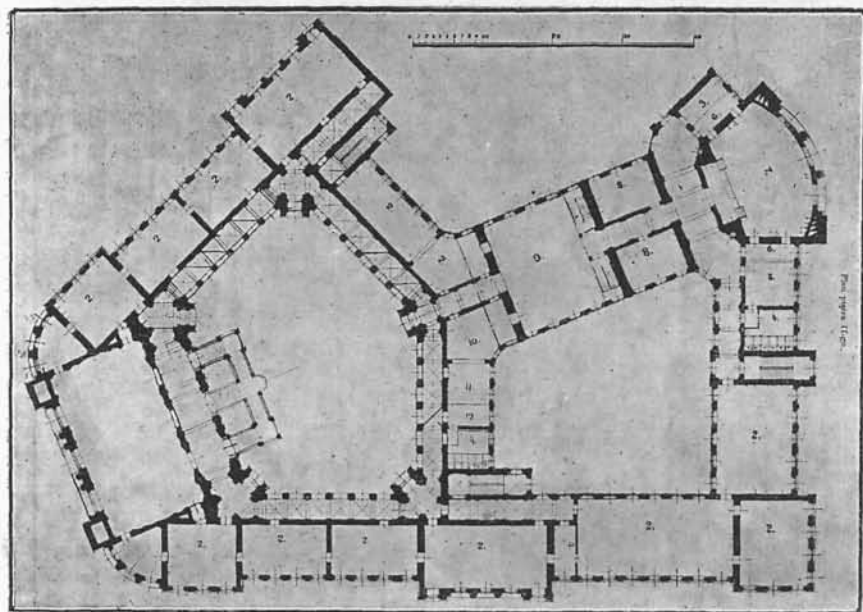
Gmach mechaniki.

Bâtiment de mécanique.

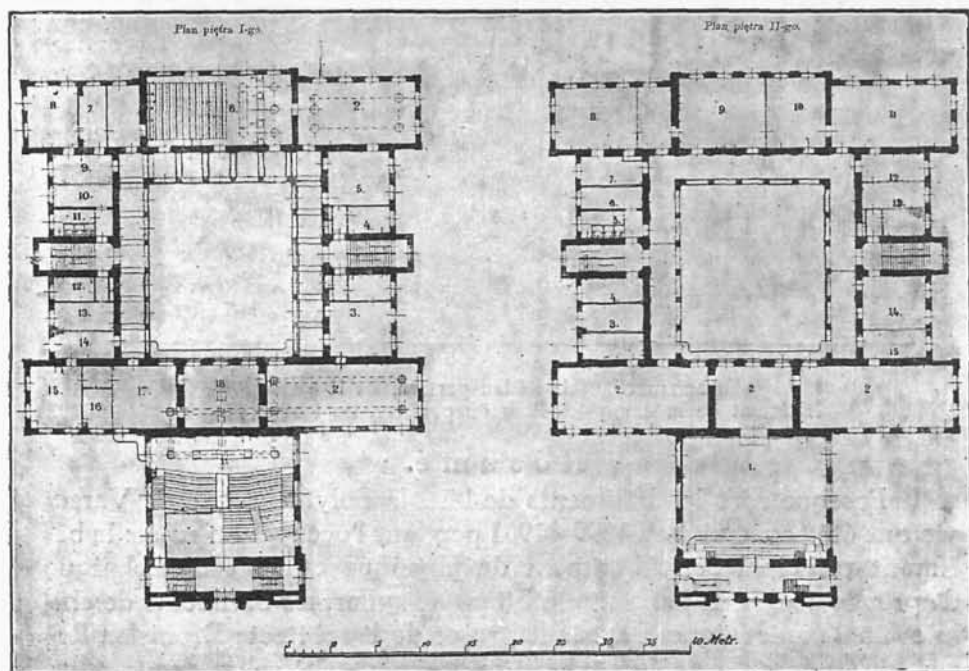


Gmach kreślarni.

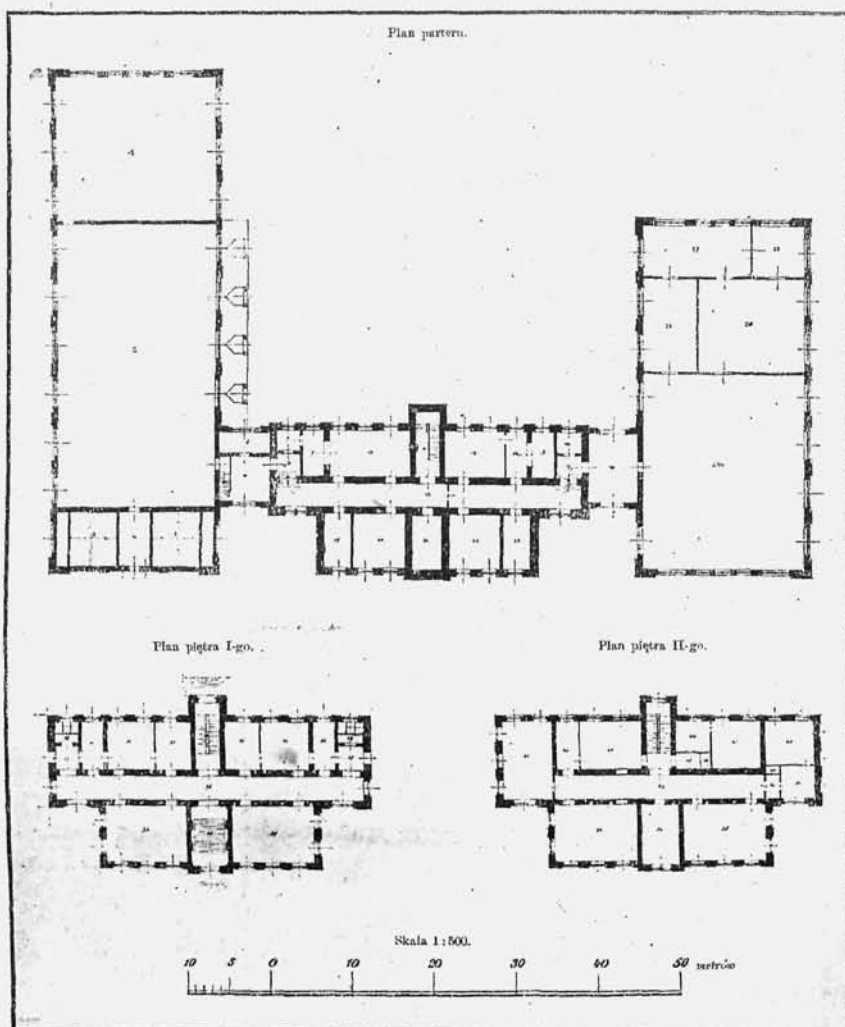
Bâtiment des salles des travaux graphiques.



Gmach główny. Plan piętra II. Bâtiment principal. Plan du II étage.



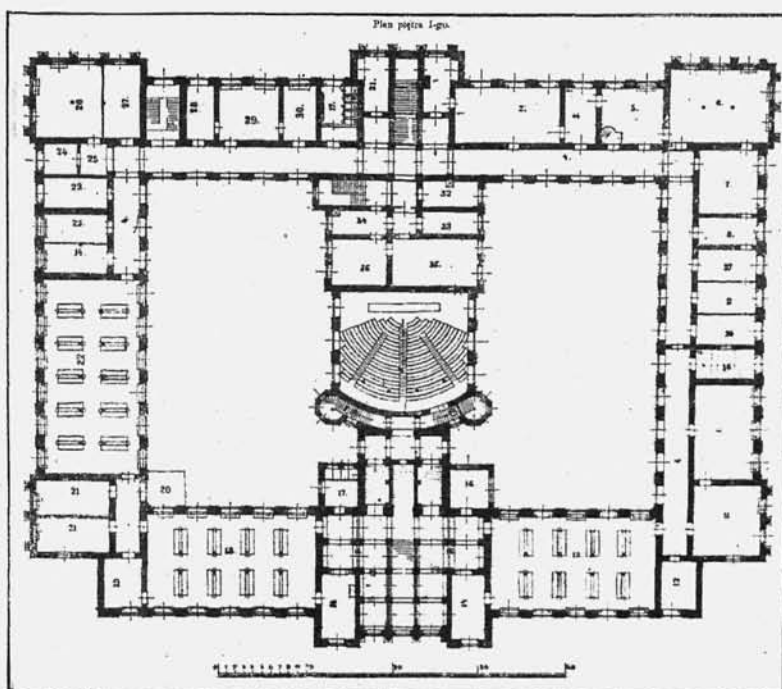
Gmach fizyki i elektrotechniki. Plan piętra I i II.
Bâtiment de physique et d'électrotechnique. Plan du I et II étages.



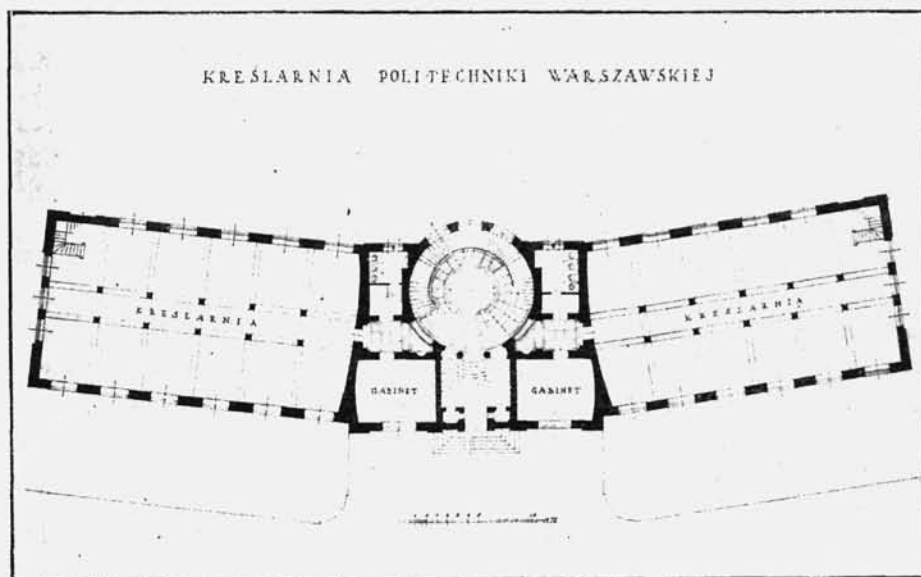
Gmach mechaniki. Plan parteru, I i II piętra.
Bâtiment de mécanique. Plan du parterre, du I et II étages.

R é s u m é.

Presque tous les bâtiments de l'Ecole Polytechnique de Varsovie ont été construits en 1899—1901 pendant l'occupation russe: le bâtiment principal et le bâtiment de physique et d'électrotechnique d'après le projet de l'architecte Etienne Szyller, les bâtiments de chimie et de mécanique d'après le projet de l'architecte Bronislas Rogójski. Cette année ci on acheva le bâtiment des salles des travaux graphiques d'après le projet de l'architecte Thadée Zieliński.



Gmach chemji. Plan I piętra. Bâtiment de chimie. Plan du I étage.



Gmach kreślarni. Plan. Bâtiment des salles des travaux graphiques. Plan.