

partie d'une des sciences du cours. Ce travail peut également embrasser une solution graph. ou constructive d'un problème technique.

C'est seulement après avoir terminé tous ses exercices, subi ses examens et exécuté son projet du diplôme et après avoir fait une pratique d'au moins 6 semaines dans une fabrique, l'étudiant a droit à subir le II^e examen du diplôme, qui sert de base au Comité des professeurs examinateurs pour lui conférer le grade d'ingénieur-chimiste.

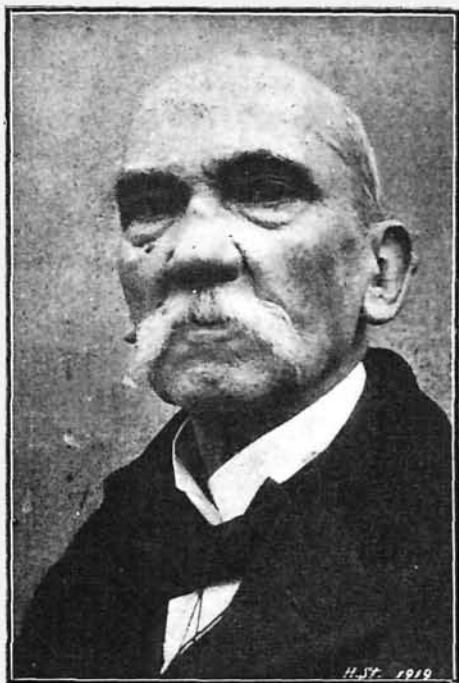
Le plan des études à la Faculté de Chimie de l'Ecole Polytechnique de Varsovie comprend un cours de 4 années. Un calcul théorique confirme que ce laps de temps doit absolument suffir à l'étudiant pour passer tout le cours des sciences désignées dans le programme. Néanmoins les pénibles conditions de la vie dans lesquelles se trouve la jeunesse, la nécessité de gagner sa vie etc. sont cause de ce que ce laps de temps fixé pour répondre aux exigences du programme est sensiblement augmenté. Pourtant les dernières années passées dans les conditions de paix apportent une amélioration à cet état de choses. Les frais occasionnés par l'instruction d'un ingénieur-chimiste conformément aux calculs approximatifs s'élèvent à 4298 zloty, ce qui n'est pas une trop forte somme, même en comparaison aux frais d'avant la guerre. On admet dans ce calcul que la Faculté de Chimie doit délivrer annuellement 75 diplômes — étant donné qu'en Pologne 125 ingénieurs-chimistes approximatiquement peuvent trouver emploi annuellement les deux Ecoles Polytechniques de Varsovie et de Lwów conjointement pourront répondre à ces exigences.

6. Wydział Architektury. La Faculté d'Architecture.

Ułożył prof. S. Noakowski.

Jeżeli powstanie 1863 r. odsunęło na długie dziesiątki lat utworzenie w Warszawie państwowej rosyjskiej wyższej uczelni technicznej (Politechniki), to powstanie to spowodowało zamknięcie jedynej już istniejącej po rewolucji 1830 r. na ziemiach zaboru rosyjskiego wyższej uczelni artystycznej polskiej, mianowicie Warszawskiej Szkoły Sztuk Pięknych, zapoczątkowanej swego czasu za Królestwa Kongresowego jako Wydział Uniwersytetu Aleksandryjskiego. Był to cios dla architektury polskiej szczególnie dotkliwy, uniemożliwił bowiem studjowanie architektury na ziemi ojczystej, przeciął nić tradycyj, nawiązanych jeszcze od wiekopomnych pod tym

względem czasów Stanisława Augusta. Przed młodzieżą polską, żądną studjów nad tym szlachetnym odłamem sztuk pięknych otworzyły się na długie lata jedyne dwie możliwości: albo studjowanie architektury w Rosji (Akademja Sztuk Pięknych, Instytut Inżynierów Cywilnych i Politechnika Ryska), albo zagranicą; tu i tam, niestety, na obczyźnie, wśród warunków całkiem odmiennych od polskich. I jeżeli młodź polska, przewyciężywszy piętrzące się straszne trudności, zasięgała wykształcenia architektonicznego u źródeł obcych, to nie mogło się to nie odbić dość ujemnie na ogólnym charakterze architektury polskiej ostatniego trzydziestolecia XIX w., która zresztą przeżywała z całą Europą ówczesną głęboki kryzys artystyczny. Szczególnie wzmożony w końcu wieku gorączkowy ruch budowlany obdarzył Warszawę i inne miasta b. Kongresówki sztuką pstrą i tandetną za małemi wyjątkami. Jednakowoż i wówczas nie zamarło zamięłowanie do studjów nad architekturą ojczystą skromnych i nielicznych zresztą, grupujących się głównie w wydawnictwach Krakowskiej Akademji Umiejętności i po części w Warszawie. Rosjanie zapoczątkowali wówczas celowe zaśmiecanie miast polskich swą własną zrazu cerkiewną potem monumentalną architekturą, niesłusznie bizantyńską zwaną, charakterystyczną dla Rosji rdzennej, ale obcą i nieznośną na naszym gruncie. Stworzenie na wielką skalę zakrojonej rosyjskiej Politechniki w Warszawie z Wydziałem Inżynieryjno-budowlanym między innymi dało na pewien czas możliwość młodzieży polskiej prowadzenia studjów w kraju (dzisiaj wielu z nich zalicza się do liczby bardzo zasłużonych architektów), ale naogół tendencje tej uczelni nie mogły kultywować tradycyj polskich, a bojkot tegoż przez społec-



JÓZEF DZIEKOŃSKI
Dziekan w latach 1915 — 1917.
Doyen en 1915 — 1917.

czeństwo polskie zamknął jego podwoje prawie zupełnie przed młodzieżą polską.

Dopiero wielka wojna światowa, skupiwszy w murach Warszawy w r. 1914 znaczną ilość młodzieży, studjującej na politechnikach zagranicznych, odciętych od swych uczelni, skłoniła grupę członków ruchliwego wówczas i bardzo zasłużonego Koła Architektów do utworzenia kursów wyższych architektonicznych, które skupiły w sobie zastęp osób, pragnących z zamiłowaniem oddać się pedagogice architektonicznej. Był to pierwotny zaczątek późniejszego składu profesorów i studentów Politechniki Warszawskiej.

I kiedy po latach długich anormalnych i tragicznych dla Polski zaświtała możliwość stworzenia uczelni wyższej własnej polskiej, kiedy w r. 1915 otworzono Politechnikę Warszawską, w składzie której między innymi wydziałami słusznie znalazł się i Wydział Architektury, ten sam prawie szereg działaczy z entuzjazmem i zapałem rozpoczął dzieło zorganizowania Wydziału Architektury w tak długo upragnionej uczelni wyższej polskiej.

Komitet Organizacyjny Wydziału stanowili: Przewodniczący prof. M. Tołwiński, Sekretarz: R. Świerczyński, Członkowie: J. Dziekoński, C. Domaniewski, J. Heurich, K. Jankowski, J. Kłos, K. Skórczewicz, T. Tołwiński, I. Wojciechowski. Przy opracowaniu poszczególnych programów brali również udział pp.: H. Czopowski, Z. Kamiński, A. Nieniewski, F. Polkowski, W. Paszkowski i I. Radziszewski.

W drukowanym programie Wydziału Architektury Politechniki Warszawskiej z r. 1915 czytamy między innymi: „Dziś dążymy do stworzenia nowej uczelni, która ma nasze siły ześrodkować i dalej je kształcić, dążymy do połączenia u najgłębszych źródeł twórczości — sztuki architektonicznej, malarskiej i rzeźbiarskiej, dążymy do wskrzeszenia dawnych tradycji, do podtrzymania kultury artystycznej na ziemiach polskich, do jej rozwoju, abyśmy mogli godnie stanąć, jak w wiekach ubiegłych do współzawodnictwa z sztuką Europy Zachodniej. Program, który tu kreślimy, ma na celu kształcenie architektów w najwyższym tego pojęcia zakresie — szeroka kultura artystyczna i poważna wiedza fachowa, to jego nici przewodnie, tak przez ogólny rozkład studjów, jak w poszczególnych przedmiotach przeprowadzone. Program ten ma być pierwszym drogowskazem w pracach nowej uczelni, zaś dalsze jej kształtowanie, przyciąganie najlepszych sił naszych, dziś często zmuszonych obcej służyć sztuce, zapał i praca młodzieży, powinny go dalej rozszerzyć, wypełnić, abyśmy stanęli z czasem u szczytnych celów, godnych dawnej naszej świetnej kultury i sztuki“.

Podjęta praca była istotnie niezwykle trudna: trzeba było stworzyć wszystko z niczego; nie było ani lokalu ani pomocy naukowych żadnych (w roku 1915—16); Wydział mieścił się na strychach Warszawskiej Szkoły Sztuk Pięknych na Powiślu, Rady Wydziału odbywały się czasami w Stowarzyszeniu Techników.

Z perspektywy dziesięciolecia okres ten pierwszy istnienia Politechniki wydaje się dzisiaj jako niezwykle, wszyscy wykładowcy (docenci) pracowali z zapałem, zawsze społem, omawiając gorąco wszystkie kwestje związane z organizacją i kierunkiem ogólnym, jaki należało wytyczyć, przyczem chciano dla młodego Wydziału zastosować wszystkie najnowsze teorie i zdobycze w dziedzinie pedagogiki architektonicznej. Z zapałem dzisiaj całkiem zrozumiałym chciano postawić jako kamień węgielny wykształcenia architektonicznego architekturę ojczystą, badania której przez tyle lat było wzbronione surowo i karane czasami więzieniem, jako objaw szpiegostwa na rzecz mocarstw ościennych. Studja nad architekturą wogóle chciano rozpocząć od badań architektury polskiej wiejskiej drewnianej, a przy tej sposobności najmłodszy i najgorętszy gotowi byli odseparować się od starych doświadczonych metod, głoszących, że studja architektury monumentalnej świata starożytnego winny leżeć w osnowie wykształcenia architektonicznego. Stworzono iście imponujący program zajęć, wykładów i ćwiczeń, z których nie wszystkie dziś jeszcze są wprowadzone w życie.

Ujemną stroną tego okresu była kwestja lokalu Wydziału: po gościnie w Szkole Sztuk Pięknych Wydział ulokował się w r. 1916 w gmachu b. rosyjskiego 5 gimnazjum na Koszykowej 55, gdzie dotąd przebywa. Pierwsze posiedzenie Wydziału w tym gmachu odbyło się d. 13 października 1916 r. Lokal ten, odpowiedni dla szkoły



CZESŁAW DOMANIEWSKI
Dziekan w latach 1917 — 1920.
Doyen en 1917 — 1920.

średniej, nie nadaje się bezwzględnie dla Wydziału Architektury największej Politechniki polskiej. Kwestja lokalu wydziałów architektury jest zasadnicza i bardzo doniosła. Młodzież, studująca architekturę, musi kształcić się w gmachu wzorowym o założeniach jasnych, monumentalnych, imponujących, o szczegółach w opracowaniu skromnych, ale wytwornych, musi obcować ciągle z pięknem i wygodą i stworzenie takiego właśnie gmachu własnego dla Wydziału jest jedną z najniezbędniejszych jego potrzeb. Zresztą gmach na Koszykowej został oddawany Wydziałowi stopniowo, częściami, do r. 1920 mieściły się w nim kreślarnie Wydziału Inżynierji Lądowej, w 1919 r. rozgospodarowało się w nim jedno z ewakuowanych z Rosji gimnazjów polskich, usunięte po uciążliwych i długich kłopotach; dziś jeszcze Wydział Architektury nie ma go całkowicie w swoim posiadaniu.

Wobec stopniowego uruchomienia nowych katedr i docentur, Wydział zwracał się do najwybitniejszych sił fachowych w Państwie lub przebywających po za jego granicami z apelem gorącym o powrót do Ojczyzny. Tym sposobem stopniowo powstał na Wydziale Architektury zespół profesorów i wykładowców, którzy sami otrzymali swe wykształcenie fachowe w najrozmaitszych uczelniach obcych (Petersburskiej Akademji Sztuk Pięknych, Politechnikach Ryskiej i rosyjskiej Warszawskiej, politechnikach niemieckich i austriackich, wreszcie Szkole Sztuk Pięknych w Paryżu). Jeden czcigodny profesor Józef Dziekoński nestor architektury polskiej uczył się w b. Szkole Sztuk Pięknych w Warszawie, będąc tedy jedynym żywym łącznikiem z pełną chwałą przeszłością artystyczną Polski. Zresztą, ta różnorodność kierunków otrzymanego wykształcenia wyższego, jak i do pewnego stopnia wieku wykładowców (z znaczną przewagą sił młodych), dała rezultaty bardzo dodatnie, łącząc w jeden zespół wypróbowane siły starsze z młodszymi, o tendencjach bardziej modernistycznych.

Pierwsze zespoły studentów były również bardzo niejednolite: przeważała młodzież, pobierająca już początki swego wykształcenia architektonicznego zagranicą (w Rosji, Niemczech, Austrii, Włoszech). Od samego początku istnienia Wydziału w szeregi słuchaczy zapisywały się również kobiety. Zaledwie zorganizowano pierwsze semestry Wydziału (w latach 1915—16—17—18) wybuchła wojna z Rosją Sowiecką; studenci gremjalnie opuścili uczelnię, idąc bohatersko bronić Ojczyzny; gmach architektury zajęto na cele wojskowe, część jego oddano pod ognisko akademickie dla powracających studentów, do dziś dnia jeszcze częściowo istniejące.

W czasie wojny w r. 1919 nastąpiła stabilizacja ciała profesorskiego, która wniosła pewne zmiany w pierwotny skład personalny wykładających (docentów). Odtąd tylko profesorowie zwyczajni, nadzwyczajni i honorowi stanowią Radę Wydziału, (z statutowo przewidzianym delegatem od docentów, mających naukowy tytuł doktorów); skończył się okres wstępny organizacyjny, kiedy wszyscy wykładający na Wydziale brali żywy udział w jego tworzeniu.

Po wojnie, stopnowym powrocie studentów do pracy, rozpoczynają się na Wydziale zajęcia normalne, na szczęście żadnymi wstrząśnieniami odtąd nie przerwane. Praca na Wydziale wchodzi na tory normalne. Wydział uzyskuje nowe katedry, uruchamia wakujące po stabilizacji lub tworzy nowe docentury. Liczba studujących zwiększa się co rok, dochodząc w roku akademickim 1924/25 do 520 osób. Zespół studentów zmienia się znacznie: główny kontyngent nowych studentów — są to już nie wychowañcy obcych zakładów wyższych lub średnich ale maturzyści polscy.

Skład pierwotny zespołu studujących, przejścia wojny z Rosją Sowiecką, nie mogły nie odbić się na charakterze jak studjów pierwszego dzieśięciolecia tak i prac dyplomowych. Charakter tych prac stanowi właściwie o wartości Wydziału jako całości i jest najlepszym wskaźnikiem kierunku i otrzymanych rezultatów.

Pierwsze dyplomy „architektów dyplomowanych“ wydano w r. 1922, odtąd ogólna liczba wychowañców Wydziału, którzy go ukończyli stanowi 72 osoby, w liczbie tej 4 kobiety.

Poziom i charakter dotychczasowych prac dyplomowych wskutek przyczyn wyżej wyluszczonych jest dość niejednorodny i obok prac bardzo wybitnych, często wyjątkowo ciekawych, znajdują się



STANISŁAW NOAKOWSKI
Dziekan w latach 1920 — 1923.
Doyen en 1920 — 1923.

prace dostateczne. Świadczą jednak one wszystkie dodatnio o rozwoju ogólnym i fachowo-specjalnym. Kierunek artystyczny Wydziału, nie trzymający się wcale ślepo form przeżytych, ujawnia się często w logicznym modernizmie współczesnym, zrozumiale przeprowadzanym na tle poważnych studiów historyczno-artystycznych i konstrukcyjnych. Wybór tematów przez dyplomantów świadczy o szerokiej skali ich zainteresowań od architektury monumentalnej poczynając do utylitarnej, budowy miast, opracowania wnętrz i konserwacji za-



KAROL JANKOWSKI

Dziekan w latach 1923 — 1925.

Doyen en 1923 — 1925.

bytków, do zagadnień czysto konstrukcyjnych i technicznych włącznie.

W chwili obecnej Wydział posiada 10 katedr czynnych: Budownictwa — prof. zwycz. C. Domaniewski (od r. 1915), Historji sztuki i architektury starożytnej — prof. zwycz. M. Lalewicz (od r. 1920), Historji sztuki średniowiecznej — prof. honor. J. Dziekoński (od r. 1915), Historji sztuki nowożytnej — prof. zwycz. S. Noakowski (od r. 1918), Historji architektury polskiej — prof. zwycz. O. Sosnowski (od r. 1919), Projektowania wiejskiego — prof. zwycz. R. Świerczyński (od r. 1915), Projektowania miejskiego — prof. zwycz. K. Jankowski (od r. 1915), Projektowania monumentalnego — prof. zw. C. Przybylski (od r. 1918), Budowy miast — prof. nadzw. T.

Toiwiński (od r. 1915), Rysunku odrębnego — prof. nadzw. Z. Kamiński (od r. 1915), oraz zasadniczo przyznana, ale nie uruchomiona dotąd ze względów budżetowych, katedrę Rysunku architektonicznego. Prócz tego Wydział posiada 20 docentur czynnych, z których 4 objęte są przez profesorów innych Wydziałów Politechniki, a mianowicie Mechanika prof. H. Czopowski (od r. 1915), Miernictwo prof. A. Ponikowski (od r. 1916), Żelbetnictwo prof. W. Paszkowski (od r. 1916) i Wodociągi i Kanalizacja prof. I. Radziszewski (od r. 1916).

Inne docentury obejmują następujące przedmioty: Matematyka wyższa — prof. A. Przeborski, Geometria wykreślna — p. W. Gniazdowski, Zasady perspektywy — p. A. Gravier, Budownictwo I — p. T. Zieliński, Geologia — p. A. Rychłowski, Rysunek architektoniczny — p. Z. Mąceński, Statyka budowli — prof. S. Kunicki, Rysunek perspektywiczny — p. E. Bartłomiejczyk, Ogrzewnictwo i Wentylacja. — p. F. Bąkowski, Kosztorysowanie — p. A. Gravier, Konserwacja zabytków — p. J. Wojciechowski, Budowa kościołów—prof. honor. J. Dziekoński, Prawodawstwo budowlane — p. W. Michalski, Rzeźba p. J. Biernacki, Budownictwo przemysłowe—p. Fr. Lilpop, Filozofia architektury — prof. W. Tatarkiewicz, Grafika — v a c a t, Sztuka ogrodnicza — v a c a t. Wszystkie Katedry i istniejące przy nich Zakłady mają szereg odpowiednich asystentur starszych i młodszych, takich samych asystentów posiada pięć docentur. Bibliotekę Wydziału, niezmiernie ważną i niezbędną, stopniowo od pierwszych dni istnienia Wydziału starannie zbieraną, a z konieczności muszącą istnieć w samym gmachu Wydziału, wskutek trudności budżetowych zarządza asystent p. J. Stefanowicz.



MARJAN LALEWICZ

Dziekan od r. 1925. Doyen depuis en 1925.

Dziekanami Wydziału byli w latach: 1915/16/17 prof. honor. Józef Dziekoński, 1917/18/19/20 prof. Czesław Domaniewski, 1920/21/22/23 prof. Stanisław Noakowski, 1923/24/25 prof. Karol Janowski. Na r. 1925/26 dziekanem obrano prof. Marjana Lalewicza.

Decyzją Rady Wydziału z dn. 29.XI.1917 r. postanowiono audytorjum Nr. I nazwać „Audytorjum Imienia Profesora Józefa Dziekońskiego“ oraz powiesić Jego portret w sali posiedzeń Wydziału.

Wobec kończącego się pierwszego dziesięciolecia istnienia Wydziału Architektury Politechniki Warszawskiej należy stwierdzić,

że Wydział ten stanowi uczelnię wyższą czysto architektoniczną, drugą z kolei założenia na ziemiach polskich (pierwsza — Wydział Architektoniczny Politechniki Lwowskiej, trzecia — Wydział Sztuk Pięknych Uniwersytetu Stefana Batorego w Wilnie, czwarta — Wydział Architektury Krakowskiej Akademii Sztuk Pięknych), liczącą najwięcej słuchaczy w stosunku do takichże Wydziałów innych uczelni polskich i jedną z najliczniej uczęszczanych w Europie. Wydział ten charakteryzuje w pierwszym rzędzie równowaga zupełna celowo przeprowadzona między dwoma czynnikami wykształcenia akademickiego architektonicznego: artystycznym i technicznym, co wypływa z samej istoty architektury jako sztuki i techniki zarazem. Wykształcenie artystyczne postawione jest możliwie wysoko, dorównuje poziomowi programów, obowiązujących w Akademjach Sztuk Pięknych. Studja historyczne zajmują na Wydziale stanowisko iście wyjątkowe i żadna uczelnia tego typu w Europie nie posiada czterech katedr zwyczajnych Historii Sztuki (Starożytnej, Średniowiecznej, Nowożytnej i Polskiej), co razem z docenturami filozofii architektury i konserwacji zabytków stanowi poważne podłoże dla badań nad teoretyczną i estetyczną stroną architektury jako sztuki. Rzadko też która uczelnia tego typu ma w programie swoim tyle godzin ćwiczeń artystycznych z rysunków (odręcznego, architektonicznego, perspektywicznego), historii architektury oraz rzeźby. Z drugiej strony nie mniej poważną i troskliwą opieką otoczone jest wykształcenie techniczno-konstrukcyjne budowlane w najszerszym znaczeniu tego wyrazu. Ilość godzin wykładów i ćwiczeń przedmiotów czysto budowlanych wraz z ćwiczeniami pomocniczymi, dyscyplinami najnowszego typu, stanowi całość istotnie imponującą. Do programu tego wchodzi między innymi obowiązkowa dwuletnia praktyka budowlana. System obecny nauczania kompozycji architektonicznej, wieńczącej studja na Wydziale, spoczywa w rękach trzech profesorów projektowania wiejskiego, miejskiego oraz monumentalnego. Kwestja wprowadzenia systemu pracowni oddzielnych profesorów nie może być ze względów ciasnoty gmachu przed jego rozbudową należycie uwzględniona, ale tendencje do urzeczywistnienia tego systemu zawsze były od samego początku istnienia Wydziału. Wydział Architektury Politechniki Warszawskiej jeden z pierwszych w Europie wprowadził i na szeroką skalę postawił nauczanie Urbanistyki, której katedrę pod nazwą „Budowy miast“ posiada. Wreszcie Wydział Architektury Politechniki Warszawskiej w dzień swego dziesięciolecia może pochwalić się świetnym rozwojem swego Zakładu Architektury polskiej przy Katedrze tegoż

imienia stworzonym. Badania nad zagadnieniami architektury polskiej w najszerszym tego słowa zakresie (architektura wiejska, miejska, monumentalna, urbanistyka wreszcie polska) prowadzone są z zapałem przez liczny bardzo zastęp studentów i studentek i b. wychowalców Wydziału. Badania prowadzone w Zakładzie z bogacą niezwykle kulturę artystyczną polską, rzucając światło istotne a niesłychanie ciekawe na jej świetne tradycje, w ciągu tylu lat przez najeźdźców tajone i barbarzyńsko tępione. Zakładu podobnego, który nawiązał szeroki kontakt z życiem całego kraju, prowadząc wszędzie na terenach Rzeczypospolitej swe badania, nie posiada dotąd żadna polska uczelnia.

Jednakowoż Wydział Architektury dobrze zdaje sobie sprawę z tego, że okres kończącego się pierwszego dziesięciolecia, uszczuplonego zresztą poważnie w studjach przez zawieruchę wojenną, jest pierwszym etapem jego historii. Wzbogacony doświadczeniem, przystąpił w końcu roku akadem. 1924/25 do gruntownego przeglądu planu studjów wszystkich przedmiotów. Robi to w celu możliwego skrócenia programu bez ujemy dla samej istoty wykształcenia akademickiego architektonicznego, aby dać studjującym istotną możliwość kończenia Wydziału w lat cztery, względnie cztery i pół, włączając pracę dyplomową. Jednakowoż możliwość taka stanie się realną wtedy tylko, kiedy studjujący będą mogli poświęcić cały swój czas studjom, a nie trawić lwią część jego na zarobki i borykanie się z biedą. Społeczeństwo winno ułatwić możliwie studjującym w wyższych uczelniach ten tak ważny okres ich życia, a wtedy zastępy młodych, utalentowanych, uzbrojonych w wiedzę fachową architektów, wśród zastępów młodych specjalistów w innych gałęziach wiedzy, prędzej niż dzisiaj stanie do służby na pożytek Ojczyzny.

R é s u m é.

La Faculté d'Architecture fut ouverte en même temps que les autres Facultés de l'Ecole Polytechnique en l'année 1915; 50 ans environ après la clôture par le Gouvernement russe, en signe de vengeance lors de l'insurrection de 1863, de l'Ecole des Beaux-Arts de Varsovie avec sa Section d'Architecture.

Les étudiants des Ecoles Polytechniques étrangères, que la guerre de 1914 avait surpris en Pologne, furent pour la plupart les premiers auditeurs de la Faculté d'Architecture. C'est pour eux précisément que furent créés à Varsovie des cours privés d'Architecture dont les professeurs ont ensuite formé le corps enseignant de la dite Faculté.

La Faculté d'Architecture est la plus nombreuse entre toutes les facultés analogues dans d'autres Ecoles en Pologne; elle possédait en 1924/25 plus 500 auditeurs.

Le programme de la Faculté prête une grande importance au côté purement artistique de l'enseignement en tâchant de l'élever au niveau établi par les Facultés d'Architecture dans les Académies des Beaux-Arts.

Des études artistiques très sérieuses et des exercices de dessin de tout genre sont fondés sur des études fondamentales historiques et architectoniques. Cette Faculté possède quatre chaires d'Histoire des Beaux-arts et un cours de philosophie d'architecture, ce qui n'a pas lieu dans d'autre écoles de ce genre en Europe.

La Faculté traite avec un soin égal le côté technique de l'enseignement spécial, le considérant au même niveau que le côté artistique. L'architecture de tout genre accompagnée de cours adjoints forme la deuxième et la plus grave partie du programme.

Les compositions architectoniques sont enseignées par trois professeurs — la prédominance des tendances modernistes s'accroît de plus en plus.

Auprès de cette Faculté existe une des plus graves chaires au point de vue de sa conception, la chaire de l'édification des villes.

La Faculté possède également un Institut de l'Architecture Polonaise, qui se distingue par son activité et sa belle organisation. Cet Institut a pour but l'étude de l'architecture de l'ancienne Pologne. Cet Institut est unique dans son genre et le plus grand de tous les établissements polonais.

Tous les étudiants de cette Faculté sont tenus de faire pratique dans des travaux d'architecture pendant deux ans.

Jusqu'ici 72 étudiants ont terminé leur faculté avec le grade d'architecte diplômé.

7. Wydział Mierniczy.

La Faculté de Géodesie.

Ułożył prof. E. Warchałowski.

Wydział Mierniczy otwarty został na Politechnice Warszawskiej w 1921 r. od semestru zimowego t. j. od 1 października. Już od roku 1918 szereg organizacji zawodowych i naukowych oraz insty-

tucyj państwowych (Ministerstwo Robót Publicznych) wypowiedziało się o konieczności utworzenia na Politechnice Warszawskiej wydziału, którego zadaniem byłoby kształcenie geodetów dla organizowania i prowadzenia pomiarów państwowych.

Dla opracowania programu i organizacji wydziału Senat Akademicki Politechniki wyłonił w początku roku 1920 Komisję w składzie profesorów: A. Ponikowskiego, Kaz. Żorawskiego, Cz. Skotnickiego i H. Czopowskiego, która ustaliła następujące wytyczne organizacji wydziału: 1) przyszły wydział winien mieć za zadanie przysparzanie Państwu Polskiemu wysoko wykwalifikowanych geodetów dla prowadzenia podstawowych (triangulacyjnych i niwelacyjnych pomiarów; 2) stosownie do celu, ustalonego w punkcie pierwszym, program studjów winien obejmować w szerokim zakresie naukę geodezji i astronomji, a jako pomocnicze — matematykę wyższą, mechanikę i fizykę; 3) w programie mają być podane w dostatecznym zakresie nauki inżynierskie i gospodarcze w celu należytego zrozumienia potrzeb i zadań, jakie życie praktyczne postawi przyszłemu geodecie; 4) mając na uwadze rozległość programu, okres trwania studjów ustalić na pełne 8 semestrów; 5) należy położyć szczególny nacisk na zorganizowanie długotrwałych ćwiczeń praktycznych w polu.

Zgodnie z temi ogólnymi podstawami Komisja opracowała szczegółowy program wydziału, nazywając ten wydział w swych memorjałach najczęściej „geodetycznym”. Jednakże postulaty Komisji oraz opracowany przez nią program uległy pewnym zmianom na konferencji, jaka się odbyła z przedstawicielami Politechniki Lwowskiej, w celu uzgodnienia programu nowoprojektowanego wydziału Politechniki Warszawskiej z programem Oddziału Miernictwa Wydziału Komunikacyjnego Politechniki Lwowskiej, który to oddział był dalszym ciągiem b. dwuletniego Kursu dla geometrów, przedłużonego obecnie do sześciu semestrów. Rozbieżność poglądów, jaka się ujawniła na tej konferencji na zadanie oraz związany z tem zakres studjów mającego powstać na Politechnice Warszawskiej wydziału, nie pozwoliła dojść do uzgodnienia programu z Oddziałem Miernictwa Politechniki Lwowskiej. Jednym z rezultatów tej konferencji było to, że Ministerstwo W. R. i O. P. okres trwania teoretycznych studjów ustaliło na 7 semestrów, wzięwszy poprostu średnią arytmetyczną między Lwowem (6 sem.) a Warszawą (8 sem.). Drugim rezultatem była nazwa wydziału; został on nazwany „mierniczym”, widocznie przez analogję do oddziału Lwowskiej Politechniki. W ten sposób na Politechnice Lwowskiej pozostał Od-

dział Miernictwa o 6 semestrach, a na Politechnice Warszawskiej został otwarty Wydział Mierniczy o 7 semestrach teoretycznych.

Na mocy uchwały Senatu Akademickiego z dn. 14.XII.1921 r. sprawy Wydziału Mierniczego zostały powierzone Radzie Wydziału Inżynierji Wodnej. Objąwszy te sprawy, Rada Wydziału Inżynierji Wodnej opracowała prowizoryczny program studjów pierwszych dwu semestrów. Wszystkie wykłady i ćwiczenia były prowadzone wspólnie z Wydziałami Inżynierji Wodnej i Lądowej. W roku 1922 został ułożony ostateczny program pierwszych czterech semestrów i nareszcie w 1923 r. całkowity program Wydziału. Komisja Wydziałowa w składzie profesorów: Ponikowskiego i Warchałowskiego, stojąc na tem samem stanowisku, co i wspomniana wyżej Komisja Senatu, że zadaniem Wydziału Mierniczego Politechniki Warszawskiej jest kształcenie geodetów, przy opracowaniu ostatecznego programu Wydziału przysłała do wniosku, że konsekwentnie przeprowadzony program nie da się wtłoczyć w 7 semestrów. Pogląd ten podzieliła również Rada Wydziałowa i Senat Akademicki, wskutek czego Ministerstwu W. R. i O. P. był przedłożony wniosek o rozszerzeniu okresu studjów teoretycznych (wraz z pracą dyplomową) do 8 semestrów. Ministerstwo W. R. i O. P., powołując się na rozporządzenie swe o otwarciu Wydziału o 7 semestrach i na palącą potrzebę w możliwie najkrótszym czasie przysporzenia Państwu sił mierniczych o wyższem wykształceniu, wniosku Senatu Akademickiego nie zatwierdziło. Wskutek tego normalny plan studjów na Wydziale Miernicznym musiał być dostosowany do żądań Ministerstwa. Pozostało zatem 7 semestrów teoretycznych, po ukończeniu których absolwent otrzymuje temat do pracy dyplomowej.

Przechodząc do bliższej charakterystyki programu Wydziału, możemy podzielić całokształt studjów na następujące grupy: 1-sza grupa matematyczno-fizyczna. Do tej grupy wchodzi przedmioty: 1) matematyka wyższa, 2) geometria analityczna, 3) geometria wykreślna, 4) mechanika teoretyczna, 5) fizyka. Wszystkie te przedmioty są wykładane wspólnie z Wydziałem Inżynierji Wodnej i Lądowej i w takim samym zakresie; stanowią one ogólny fundament do studjów specjalnych.

2-ga grupa przyrodnicza. Do tej grupy można zaliczyć: 1) chemię ogólną, 2) geologję, 3) gleboznawstwo, 4) rolnictwo, 5) meteorologję. Przedmioty te są również wspólne z Wydziałem Inżynierji Wodnej; są one pomocniczymi dla studjowania innych nauk, lub też, jak gleboznawstwo i rolnictwo, mają znaczenie samoistne, jako dziedzina wiedzy, z którą geodeta często będzie mieć styczność.

3-cia grupa inżynierska. Do tej grupy zaliczamy: 1) kreślenie techniczne, 2) zasady budownictwa, 3) budownictwo wodne i melioracje, 4) encyklopedję inżynierji lądowej. Przedmioty te wykładane są specjalnie dla słuchaczy Wydziału Mierniczego i mają wyłącznie charakter orientacyjny—zapoznanie z temi pracami inżynierskimi, przy których geodezja znajduje szerokie zastosowanie i znajomość których jest niezbędna przy organizacji pomiarów, związanych z przebudową ustroju rolnego.

4-a grupa — prawoznawstwo i ekonomika. Tu wchodzi: 1) prawoznawstwo ogólne, 2) prawo agrarne, 3) ekonomja polityczna, 4) polityka agrarna, 5) kataster. Celem tych nauk, wykładanych częściowo specjalnie dla słuchaczy Wydziału Mierniczego, a częściowo wspólnie z innemi Wydziałami, jest zaznajamianie z zasadami ustroju państwowego i społecznego w Polsce, a w szczególności przestudjowanie prawodawstwa w dziedzinie stosunków agrarnych.

5-a grupa — geodezyjno-astronomiczna. Do tej grupy zaliczamy wszystkie nauki, które stanowią właściwą specjalność Wydziału; mamy tu: 1) miernictwo (pierwsze 4 semestry), 2) rachunek wyrównania błędów wraz z rachunkiem prawdopodobieństwa, 3) teorię przyrządów optycznych, 4) geodezję wyższą (przez 3 semestry), 5) astronomję sferyczną i praktyczną, 6) kartografię, 7) magnetyzm ziemski, 8) zastosowanie miernictwa w specjalnych przypadkach (komasacja, pomiary miast, górnictwo, fotogrammetrja), 9) ustawodawstwo miernicze (instrukcje), 10) kreślenie sytuacyjne i kartograficzne, 11) ćwiczenia polowe, organizowane przez 3 letnie okresy po 6 tygodni corocznie (razem $6 \times 3 = 18$ tygodni), 12) obserwacje astronomiczne. Jak widać z przytoczonego, punkt ciężkości programu Wydziału leży właśnie w tej grupie. Łatwo się również przekonać, że studja mają nie tylko charakter teoretyczny, lecz wielki nacisk położony jest na praktyczne przygotowanie słuchaczy Wydziału do samodzielnej pracy geodezyjnej.

Praca dyplomowa polega na opracowaniu większych pomiarów triangulacyjnych i niwelacyjnych, wykonanych w Polsce lub w innych Państwach przez instytucje państwowe i naukowe, lub też na przeprowadzeniu samodzielnych badań i obserwacji i opracowaniu ich wyników.

W chwili otwarcia Wydziału w roku 1921 nie było ani jednej katedry przydzielonej do Wydziału Mierniczego. W roku 1922 utworzone zostały dwie katedry: Katedra zwyczajna Miernictwa (I) i Katedra nadzwyczajna Miernictwa (II). Katedra Miernictwa I (geodezji) została obsadzona od dnia 1 marca 1922 r. Katedra II od

jesieni 1922 r. i do chwili obecnej jest obsługiwana przez zastępcę profesora. Na 1923 r. przewidzianą była trzecia katedra nadzwyczajna astronomji, która jednakże obsadzona przez profesora nie była; wykłady tego przedmiotu były prowadzone jako zlecone. W preliminarzu budżetowym na r. 1924, Rada Wydziałowa, uwzględniając uruchomienie wszystkich semestrów, postawiła wniosek o ustalenie następujących Katedr: a) zwyczajnych: 1) Miernictwa I, 2) Geodezji (Miernictwa III), b) nadzwyczajnych: 3) Miernictwa II, 4) Astronomji, 5) Kartografji, 6) Prawoznawstwa. Wniosek ten nie został przez Ministerstwo uwzględniony; do budżetu na rok 1925 wniesione zostały tylko 3 Katedry: Miernictwa (I, II, III), natomiast przyznana w ubiegłym roku Katedra Astronomji została skreślona, jako nieobsadzona. Taki stan rzeczy ujemnie odbija się na rozwoju Wydziału, gdyż po pierwsze, tego rodzaju zasadnicze przedmioty, jak astronomja i kartografja muszą być traktowane jako wykłady zlecone, są zatem, siłą rzeczy, zepchnięte na plan drugi; a, powtóre, nie może się zorganizować samodzielna Rada Wydziałowa, ponieważ, zgodnie ze statutem Politechniki, do Rady Wydziałowej należą w zasadzie tylko profesorowie, których katedry są przydzielone do danego Wydziału. Katedr, należących do innych wydziałów i obsługujących jednocześnie Wydział Mierniczy, jest pięć: Matematyka, Mechanika, Fizyka, Chemja ogólna i Ekonomja polityczna. Docentur własnych Wydział ma 16, wspólnych z innemi Wydziałami 8.

Zakładów naukowych, należących do Wydziału Mierniczego jest 3 przy odnośnych Katedrach. Do Katedry Miernictwa I oprócz tego przydzielone są: zapoczątkowany Zakład Astronomji oraz Laboratorium Fotograficzne. 1-ty Zakład Miernictwa wspólnie z Zakładem Astronomji obsługują Geodezję wyższą, Kartografję i Astronomję praktyczną. 2-gi Zakład Miernictwa obejmuje tę część geodezji, która traktuje o zwykłych pomiarach szczegółowych (t. zw. geodezja niższa. Zakłady te nie są jeszcze należycie wyposażone w niezbędne narzędzia i pomoce, jednakże z każdym rokiem organizacja ich postępuje naprzód i można mieć nadzieję, że, o ile dotychczasowe dotacje nie ulegną redukcji, w przeciągu kilku najbliższych lat zakłady te będą doprowadzone do poziomu analogicznych instytucyj zagranicznych. Oprócz wspomnianych zakładów własnych, Wydział Mierniczy korzysta z zakładów innych Wydziałów, mianowicie z Zakładów Fizyki, Chemji ogólnej i Geologii.

Wydział ma zamiar, jak tylko na to pozwolą środki materialne, zorganizować w należytych zakresie działy fotogrammetrji i kartografji, wydzielając je ewentualnie w oddzielne zakłady.

W chwili otwarcia Wydziału w semestrze jesiennym 1921 r. na studia zapisało się 30 studentów. Z początkiem drugiego roku studiów liczba słuchaczy wzrosła do 75, w końcu trzeciego roku było ich 119, a w roku 1925 przy całkowitem uruchomieniu Wydział ma okragło 150 słuchaczy rzeczywistych i 11 wolnych. Z tej liczby 5 otrzymało tematy do pracy dyplomowej, co stanowi 16,7%, przyjętych na Wydział w I-szym roku.

Podział słuchaczy według stanu ich studiów na Wydziale przedstawia się, jak następuje:

I rok	77 studentów, co stanowi	50%	ogólnej liczby		
II "	40	"	"	27%	" "
III "	25	"	"	16%	" "
IV "	8	"	"	7%	" "

Dla scharakteryzowania ilości pracy, przypadającej na jednego studenta, mogą służyć następujące dane. Przeciętna liczba godzin wykładowych tygodniowo wynosi 20, godzin ćwiczeń tygodniowo 14, a zatem ogólna obowiązkowa liczba godzin zajęć dziennie ok. 6. Faktycznie student pracuje więcej, ponieważ objętość tematów ćwiczeniowych (wykreślnych i rachunkowych) jest taka, że dla wykończenia ich nie wystarcza obowiązkowych godzin. Oprócz tego, jak wspomniano wyżej, w czasie wakacyjnym student jest na obowiązkowej praktyce akademickiej przez 5—6 tygodni, pracując tu dziennie przeciętnie po 9 — 10 godzin. Stąd widać, że obciążenie studenta jest dość znaczne. Krótki czas istnienia Wydziału nie pozwala postawić wniosków o „spółczynniku produktywności“. Są jednak oznaki, że współczynnik ten nie będzie zbyt niskim.

R é s u m é.

La Faculté de Géodésie fut établie en automne de l'année 1921. Les cours à cette Faculté comprennent 7 semestres à l'expiration desquels l'étudiant reçoit son projet du diplôme. Cette Faculté a pour but de préparer et de spécialiser théoriquement et pratiquement des ingénieurs-géodésiens pour exécuter les levés intégrants et fondamentaux de plans pour l'Etat ainsi que pour diriger l'exécution des levés locaux de tout genre.

Les cours d'enseignement théorique et des exercices pratiques de la Faculté sont au complet. Le nombre d'étudiants s'élève à 140.