

PRZEGLĄD MIERNICZY

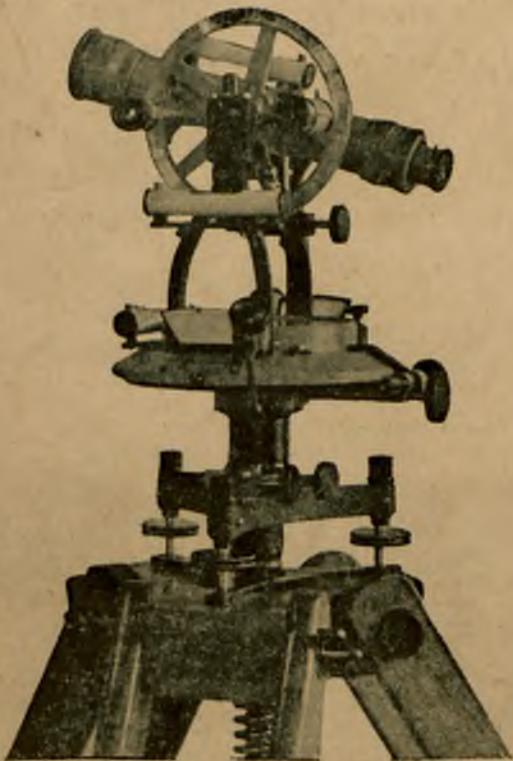
MIESIĘCZNE CZASOPISMO NAUKOWE, ZAWODOWE I INFORMACYJNE
POŚWIĘCONE SPRAWOM MIERNICZYM
ORGAN STOWARZYSZEŃ MIERNICZYCH W POLSCE

Z OFICJALNYM DZIAŁEM STOWARZYSZENIA MIERNICZYCH PRZYSIĘGLYCH R. P.

REDAKCJA I ADMINISTRACJA: WARSZAWA, WIELKA 5 m. 4 — TEL. 679-85. KONTO CZEKOWE w P. K. O. Nr. 4376
ADMINISTRACJA CZYNNA w DNI POWSZEDNIE od godz. 8-ej do 3-ej.

GEOTECH WYTWÓRNIA i SKŁAD NARZĘDZI MIERNICZYCH

Sp. z o. o. — Warszawa, Wielka 5, Tel. 51-2-51



P O L E C A:

NARZĘDZIA MIERNICZE,
PLANIMETRY, TAŚMY,
ŁATY, PODZIAŁKI,
RULETKI ŻALONY,
WĘGIELNICE, STA-
TYWY (części) i t. p.

SPECJALNE DZIAŁY:

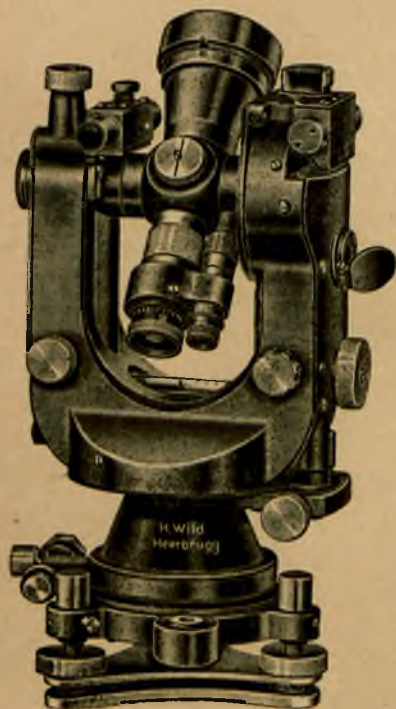
WYPOŻYCZALNIA NARZĘDZI
MIERNICZYCH
UŻYWANE INSTRUMENTY MIER-
NICZE (nabywanie — sprzedaż)
KOMISOWA SPRZEDAŻ
NARZĘDZI MIERNICZYCH

Prospekty i informacje w firmie
GEOTECH, Sp. z o. o.

WILD

TEODOLIT REPETYCYJNY T1

do tachymetrii, poligonizacji
i lokalnej triangulacji



$\frac{1}{2}$ naturalnej wielkości

Niezwykle prosty i jasny odczyt obu kąt obok okularu lunety. Dokładność odczytywania obu kąt przy pomocy mikrometru optycznego wynosi 6".

Pion optyczny wbudowany do osi instrumentu można kontrolować przez obrót alidady.

Waga wraz z futerałem metalowym 5 $\frac{1}{2}$ kg.

Dzięki starannej konstrukcji instrument ten łączy w sobie wygodne urządzenia znanego teodolitu uniwersalnego z zaletami dwuosowego teodolitu repetycyjnego.

H. WILD S. A., Heerbrugg (Szwajcaria)

WYŁĄCZNE PRZEDSTAWICIELSTWO

H. ROZEN, Warszawa, ul. Krucza Nr. 36, telefon 9.41-78

WILD
HEERBRUGG

PRZEGLĄD MIERNICZY

MIESIĘCZNE CZASOPISMO NAUKOWE, ZAWODOWE I INFORMACYJNE
POŚWIĘCONE SPRAWOM MIERNICZYM
ORGAN STOWARZYSZEŃ MIERNICZYCH W POLSCE

ROK XVI WYDAWNICTWA

KOMITET REDAKCYJNY

WW. PP.

Przewodniczący — Dr inż. Kasper Weigel, Profesor Politechniki Lwowskiej.

Członkowie:

Inż. Bronisław Dąbrowski, mierniczy przysięgły Eugeniusz Dembek, mierniczy przysięgły Antoni Flisowski, senator gen. inż. Andrzej Galica, mierniczy przysięgły Klemens Godlewski, inż. Stefan Hausbrandt, prof. dr inż. Stanisław Jachimowski, inż. Ignacy Kinel, dyr. inż. Stanisław Kluźniak, inż. Witold Kornacewicz, inż. Lucjan Kosmulski, mierniczy przysięgły Józef Kotliński, inż. Ryszard Laskowski, inż. Stanisław Latinek, mierniczy przysięgły Włodzimierz Manitus, mierniczy przysięgły Stefan Olewiński, inż. Brunon Piasecki, prof. inż. Antoni Ponikowski, inż. Jan Stefański, inż. Kazimierz Tenczyński, prof. dr inż. Edmund Wilczkiewicz, inż. Zenon Wojtkiewicz.

Redaktor odpowiedzialny: mierniczy przysięgły Wacław Krzyszkowski

WARSZAWA 1939 ROK

ADRES REDAKCJI I ADMINISTRACJI: WARSZAWA, WIELKA 5, TELEFON 679-85.

REDAKTOR ODPOWIEDZIALNY I WYDAWCA: MIERNICZY PRZYSIĘGŁY WACŁAW KRZYSZKOWSKI.

BIBLIOTEKA GŁÓWNA
POLITECHNIKI WARSZAWSKIEJ

Warszawa

Pl. Jedności Robotniczej 1

744

PRZEGLĄD MIERNICZY

MIESIĘCZNE CZASOPISMO NAUKOWE, ZAWODOWE I INFORMACYJNE

POŚWIĘCONE SPRAWOM MIERNICZYM

ORGAN STOWARZYSZEŃ MIERNICZYCH W POLSCE

Z OFICJALNYM DZIAŁEM STOWARZYSZENIA MIERNICZYCH PRZYSIĘGLYCH R. P.

T R E Ś Ć :

W. Krzyszkowski — Z rozważań noworocznych.
Inż. Fr. Zoll — Ustrój państwowych władz mierniczych.
Wł. Arczyński — Uporządkowanie wspólnot gruntowych w świetle przepisów ustawy z 4.V 1938 r.
 Międzynarodowy Kongres Mierniczych w Rzymie.
Inż. St. Hausbrandt — Rozwiązanie zagadnienia wejścia w przód przy pomocy arytmomometru.
 Przegląd piśmiennictwa.
 Wiadomości bieżące.

S O M M A I R E :

W. Krzyszkowski — Quelques pensées qui s'imposent au début de la nouvelle année.
F. Zoll, ing. — L'organisation des autorités du service topographique de l'Etat.
W. Arczyński — Réforme des conditions des terrains communs au jour de la loi du 4.V 1938.
 VI Congrès International des Géomètres à Rome.
S. Hausbrandt, ing. — Solution du problème du cheminement en avant à l'aide d'un arytmomètre.
 Bibliographie.
 Chronique professionnelle.

WACŁAW KRZYSZKOWSKI, *mierniczy przysięgły.*

Z ROZWAŻAŃ NOWOROCZNYCH.

Rok ubiegły w miernictwie polskim nie zaznaczył się wydarzeniami, które by posiadały donioślejsze znaczenie, które by zasługiwały na szczególne podkreślenie lub specjalną uwagę.

Nie mniej przeto dla zilustrowania sytuacji miernictwa mamy do zanotowania szereg zjawisk i okoliczności dnia powszedniego, jakie nam przyniósł rok 1938, który zamknął XX-letni okres naszej odrodzonej państwowości. Był to niewątpliwie okres duży, bogaty w wydarzenia wielkiej wagi w naszym życiu państwowym i społecznym. Niestety na odcinku życia mierniczego nie możemy dostrzec zdobyczy lub urzeczywistnień, które by napawały nas otuchą, które by świadczyły, że kroczymy naprzód, że porządkujemy stan posiadania, że przekształcamy to wszystko, co na podstawie długiego okresu doświadczeń powszechnie uznaliśmy za błędne, wadliwe lub niewłaściwe.

Nie należymy do zawodowych pesymistów, lecz stan obecny w miernictwie napawa nas głęboką troską. Musimy tutaj zwłaszcza wyrazić zdziwienie, że zagadnienie miernictwa państwowego mimo czynionych wysiłków nie doznało pomyślnego rozwiązania. Miernictwo polskie widocznie nie znalazło autorytetów lub możliwych protektorów dla skutecznego przeprowadzenia przynajmniej najniezbędniejszych reform, których pożyteczności nikt kwestionować nie może. Tymczasem dezorganizacja miernictwa i jego etatyzacja czynią wciąż nowe postępy i nie widać kresu tej anomalii. Nie ma już instytucji mających choćby pośredni związek z miernictwem, które by posiadały własnego biura pomiarowego, które nie miałyby ambicji wydawania swoich własnych instrukcji, przepisów i wzorów, uważanych przez siebie za najlepsze. A na czele tych licznych biur, niekiedy przez

nikogo nie kontrolowanych, stoją często osoby bez dostatecznych kwalifikacji, zwłaszcza bez praktyki i dostatecznego wyrobienia fachowego. Tymczasem biura mierniczych przysięgłych ustawowo powołanych do wypełnienia tych zadań uzalają się na brak pracy. Bezprzykładowy chaos zapanował w tej dziedzinie i niepodobna nadal tolerować tego stanu rzeczy.

Komitet Pomiarowy przy Ministerstwie Komunikacji, który został powołany dla uzdrowienia stosunków w miernictwie i do działalności którego przywiązywaliśmy dużo wagi, niestety dotąd, pomimo kilkuletnich wysiłków, nie może wykazać się realnymi osiągnięciami. Skoro zawiodły instytucje i dotychczasowi protektorzy, najwięcej powołani do sanacji, wypowiedziamy przypuszczenie, że widocznie projekty sanacyjne były zbyt daleko idące i dlatego nie mogły dać właściwych wyników. Może los byłby łaskawszy dla miernictwa gdyby został wysunięty minimalny program? Może wówczas znajdą się inicjatorzy więcej szczęśliwi lub uzdolnieni, którzy potrafią wyprowadzić miernictwo z impasu i znaleźć właściwe drogi rozwoju miernictwa polskiego?

Jeżeli chodzi o zawód mierniczego przysięgłego, to oczekuje on przede wszystkim od powołanej instytucji unifikacji najróżnorodniejszych i nieuzgodnionych ze sobą instrukcji i przepisów pomiarowych. Stowarzyszenie Mierniczych Przysięgłych R. P. na jednym ze swych posiedzeń stwierdziło, że sprawa wydania jednolitej ramowej instrukcji powinna być najpilniejszą troską miernictwa wolnozawodowego. Potrzeba wydania takiej instrukcji jest istotnie sprawą nagłą i niewątpliwie znajdzie zrozumienie u władz, którym przypadnie w udziale porządkowanie miernictwa.

Z zadowoleniem należy stwierdzić postęp jeśli chodzi o dorobek miernictwa polskiego w dziedzinie prac nad założeniem podstawowej sieci punktów triangulacyjnych i niwelacji precyzyjnej dokonywanych przez Biuro Pomiarowe Ministerstwa Komunikacji przy współdziałaniu Wojskowego Instytutu Geograficznego. Wojsko i na tym odcinku wykazuje największą prężność przy spełnianiu włożonych na niego obowiązków.

Regulacje rolne, a w szczególności najpoważniejsza dziedzina — scalenie gruntów wiejskich, przeprowadzane w zakresie Ministerstwa Rolnictwa i Reform Rolnych, mimo ich bardzo słabej opłacalności, stanowiły i w ubiegłym roku podstawowe zajęcie większości członków zawodu mierniczego. Mierniczy przy tych pracach obok innych fachowców występuje jako samodzielny kierownik - wykonawca powołany przez ustawę z dnia 31 lipca 1923 r. o scaleniu gruntów jako przeprowadzający scalenie. A do kompetencji mierniczych przysięgłych przy tym, rzecz można, najpoważniejszym i skomplikowanym zabiegu agrarnym należą takie czynności, jak klasyfikacja i szacunek gruntów, które z uwagi na ich cel muszą być wykonane b. szczegółowo, starannie i dokładnie, ustalenie starego stanu posiadania i własności, wreszcie rozplanowanie osiedli. Wymagają tu rozstrzygnięcia zagadnienia bardzo poważne i stanowiące często o dobrobycie lub upadku nowozaprojektowanego gospodarstwa. Wymagają więc poważnego wysiłku myślowego i fachowego, poważnego nakładu pracy wykonywanej w terenie w okresie wielu miesięcy. Niestety prace te, mimo dobrych wyników, są najgorzej opłacane w porównaniu z innymi działami pomiarów. Niezmiernie niskie wynagrodzenie za prace regulacyjne, a zwłaszcza scaleniowe oraz stały wzrost wymagań natury formalno-prawnej, powodują w wyniku wciąż potęgującą się ucieczkę wykwalifikowanych sił mierniczych, i to bardziej uzdolnionych fachowców, do innych lepiej płatnych działów w miernictwie, gdzie nawet praktykant mierniczy przy 8-godzinym dniu pracy i ubezpieczeniu może zarobić nie wiele mniej, niż mierniczy przysięgły zatrudniony przy scaleniu gruntów, pomimo swych kwalifikacji i rutyny, mimo wielkiego nakładu pracy przy kilkunastogodzinnym dniu roboczym i niezmiernie ciężkich warunkach bytowania. Liczne memoriały i konferencje dotyczące wytworzonej sytuacji nie odniosły pożądanego skutku, należy przeto poważnie liczyć się z dalszym odpływem sił fachowych z prac scaleniowych. A będzie to połączone z ujemnymi następstwami — zahamowaniem akcji scaleniowej i pokrzywdzeniem i tak już upośledzonej wsi. Pozwolimy sobie tutaj jeszcze raz przypomnieć, że każdy hektar nieskomasowanej wsi powoduje straty gospodarce sięgające często rocznie setek złotych. W chwili obecnej, kiedy zagadnienie regulacji rolnych i kwestia norm wynagrodzenia za te prace znalazły się w kompetencji osób nieuprzedzonych do zawodu mierniczego, należy się spodziewać, że wymienione zagadnienia potraktowane zostaną z całą powagą.

Prace związane z klasyfikacją gruntów dla celów fiskalnych i stanowiące zaczątek przyszłego katastru wchodzi stopniowo z okresu prób i doświadczeń na

właściwe i utarte drogi w oparciu na doświadczeniu krajów zachodnich. Prace klasyfikacyjne są prowadzone bardzo intensywnie przy bezpośrednim współudziale mierniczych z tym założeniem, by zostały zakończone w ciągu najbliższych dwóch — trzech lat.

Poważną pozycję w bilansie prac mierniczych stanowiły prace pomiarowe regionów, miast i osiedli. Zrozumienie dla miernictwa przy planowej gospodarce jest coraz większe i powszechniejsze. Nareszcie zrozumiano, że plany pomiarowe stanowią niezbędny podstawowy materiał dla wszelkiego rodzaju inwestycji i zamierzeń. Prace miernicze na tym odcinku znajdują coraz to większe uznanie i należyłą ocenę. Rozwój ich na znacniejszą skalę zawdzięczamy kredytem Banku Gospodarstwa Krajowego i Funduszu Pracy.

Jednym z głównych przedmiotów zainteresowania zawodu mierniczego była kwestia kształcenia zawodowego. W tej dziedzinie należy stwierdzić istniejące jeszcze duże braki. Studia miernicze dalekie są od doskonałości i dostosowania ich do wymagań, jakie stawia miernictwu rozwój planowej gospodarki państwowej i samorządowej, a zwłaszcza zagadnień regulacji rolnych i urbanistycznych. Studia istniejące wymagają dalszych reform i reorganizacji w kierunku podniesienia poziomu fachowego, a w szczególności większego uwzględnienia praktycznych dziedzin stosowanego miernictwa, przy których zdecydowana większość sił mierniczych znajduje zatrudnienie.

Wydaje nam się, że w związku z odczuwanym brakiem sił pomocniczych zachodzi potrzeba zorganizowania w okresie przejściowym kursów dla pracowników kreślarskich i biurowych, którym mogłyby być powierzane czynności kreślarskie, kancelaryjne i pomniejsze obliczeniowe i którzy odciążąliby fachowe siły od podrzędnych czynności.

Drogi na których kształtowało się życie stowarzyszeniowe w zawodzie mierniczym nie były usłane różami. Byliśmy nawet świadkami konfliktów i zatargów, które nie mogły sprzyjać normalnej pracy. Spowodowały one między innymi wycofanie się najpoważniejszej organizacji Stowarzyszenia Mierniczych Przysięgłych R. P., ze Związku Polskich Zrzeszeń Mierniczych z poważnym uszczerbkiem dla reprezentacji miernictwa polskiego na terenie międzynarodowym. Należy zwłaszcza ubolewać, że niektóre kwestie nadające się raczej do rozważań i dyskusji na terenie wewnętrznym w zrzeszeniach zawodowych przybrały zbyt niewłaściwe formy i zyskały niepotrzebny rozgłos. Czy podobne zjawiska świadczą dodatnio o środowisku, w którym mają miejsce? Unormowanie stosunków na tym odcinku powinno stanowić pilną troskę przedstawicielstw zawodowych.

Niedomagania tutaj wyszczególnione, a dotyczące różnych dziedzin życia zawodu mierniczego niezawodnie znacznie stępiłyby swe ostrze lub zgoła nie miałyby miejsca, gdyby istniał samorząd zawodowy, o który zabiegają koła miernicze, dlatego też od szeregu lat do zagadnienia powołania samorządu zawodowego w najbliższym czasie przywiązujemy szczególną wagę. Na IV Zjeździe Delegatów Stowarzyszenia Mierniczych Przysięgłych R.P. kwestia ta była szczegółowo przedyskutowana, a władze wykonawcze Stowarzyszenia mają złożyć wkrótce kompetentnym wła-

dzom memoriał i szczegółowy projekt powołania samorządu zawodowego — izb mierniczych. Należałoby zająć się spopularyzowaniem omawianego zagadnienia, następnie zaś jego realizacją. Powołanie samorządu zawodowego w postaci izb pozwoli skuteczniej realizować pilne problemy, któreśmy już na tym miejscu omówili.

Zwłaszcza kwestia nowelizacji ustawy o mierniczych przysięgłych w chwili obecnej nie powinna zaprzętać uwagi czynników miarodajnych, gdyż przede wszystkim winno się w tej materii wypowiedzieć samorządowe przedstawicielstwo zawodu mierniczych przysięgłych. I nie wątpimy, że wówczas kompetentny głos tej instytucji zdecyduje o potrzebie ew. noweliza-

cji. W obecnych warunkach ustawa o mierniczych przysięgłych z dnia 15 lipca 1925 r., jakkolwiek posiada braki, spełnia jednak swe zadanie zgodnie z intencją projektodawców.

Wstępując w progi nowego roku żywimy niepełną nadzieję, że rok bieżący przyniesie dla miernictwa więcej pozytywnych osiągnięć, niż rok ubiegły, że przyniesie jakże potrzebną dla zawodu mierniczego konsolidację, gdyż tylko w atmosferze pojednania i współpracy mogą być usunięte trapiące nas niedomagania. Dla usunięcia animozji i nieporozumień potrzeba wspólnych wysiłków, o które apelujemy do wszystkich nieuprzedzonych, do wszystkich osób dobrej woli.

Inż. FRYDERYK ZOLL.

USTRÓJ PAŃSTWOWYCH WŁADZ MIERNICZYCH.

Jakkolwiek niżej podany artykuł nie odpowiada poglądom Redakcji, umieszczamy go jako materiał do dyskusji nad ważnym zagadnieniem organizacji miernictwa państwowego. Przyp. Red.

Aktualna dziś, ale aktualna też stale od lat dwudziestu, sprawa zorganizowania lub raczej zreorganizowania miernictwa państwowego, bywa oświetlona zazwyczaj w sposób nieco jednostronny. Najczęściej bowiem głoszonym hasłem jest złączenie w jednym urzędzie, pod jednym fachowo - mierniczym kierownictwem wszystkich agend pomiarowych wykonywanych lub nadzorowanych przez Państwo i samorządy. Hasło to uznane zostało z czasem za symbol wszelkiego dobra dla miernictwa. A jednak spełnienie postulatów zupełnej unifikacji budzi szereg i to bardzo poważnych zastrzeżeń.

Musimy się zgodzić zaraz na wstępie, że mierzenie nie jest celem samo dla siebie. Przeciwnie, pomiary wykonywane są dla różnych celów, a stąd sposób i dokładność ich wykonania muszą być różne. W pomiarach miasta musi być zmierzony występ muru większy niż 5 cm, podczas gdy przy pomiarze zasięgu klas gruntów, oznaczonych przez komisję klasyfikacyjną, przesunięcie granicy klasy o 5 m jest dopuszczalne. Przy sporządzaniu mapy średniej temperatury rocznej w kraju upraszcza się wielkości do 5, a nawet do 10 km.

Na tym samym terenie mogą się znajdować różne przedmioty pomiaru, które z różnych punktów widzenia oglądane i mierzone, dają za każdym razem inny obraz. I tak można dla danego terenu stworzyć mapy: punktów pomiarowych, linii warstwicznych, granic własności, zasięgów klasyfikacyjnych, konturów geologicznych lub gleboznawczych, projektowanych zabudowań lub melioracji, dróg, podziemnych korytarzy kopalnianych i wiele różnych innych.

Skoro są różne cele, dla których wykonywa się pomiary kraju, i różne ujęcia tego samego terenu, trzeba się zastanowić, jakie powinny być czynniki dysponujące tymi robotami i jakie one winny mieć kwalifikacje zawodowe. Według jednych, wspólnym kierownikiem funkcji pomiarowych, w myśl funkcyjnego podziału pracy Amerykanina Taylora, winien być naczelny organ mierniczy, który będzie dysponował, nadzorował i sprawdzał wszelkie (oczywiście tylko czy-

sto pomiarowe) czynności różnych państwowych organów mierniczych, bez względu na to, do czego one mają służyć. Można sobie naturalnie wyobrazić taki naczelny urząd mierniczy, lecz trzeba zdać sprawę także z tego, że każdy z organów podległy temu urzędowi otrzymywać będzie nadto dyspozycje od różnych władz, dla których pomiary są wykonywane, w ramach ich właściwości fachowej. Według podobnej zasady, można dążyć do wyodrębnienia np. biura personalnego, powołanego do werbowania i zwalniania wszystkich urzędników państwowych oraz załatwiania wszystkich spraw osobowych. Takie biura istnieją w niektórych stanach Ameryki Północnej. Idąc jeszcze dalej, można tę zasadę łączenia funkcji jednolitych w jednym urzędzie doprowadzić już do oczywistego absurdu projektem zcentralizowania biur pisania na maszynie itp.

Rodzi się na podstawie tych przykładów pytanie: czy lepiej jednoczyć organy urzędowe na podstawie bądź co bądź zewnętrznego pokrewieństwa ich funkcji, czy też, rezygnując z niewątpliwych korzyści wynikających z takiego zjednoczenia uznać jednak za ważniejszy, związek między poszczególnymi działami wykonawczymi (miernictwo, personalia, pisanie na maszynie), a tymi, dla których te działy pracują.

Jeżeli przypatrzymy się działalności mierniczego przeprowadzającego scalenie, to się przekonamy, że jego działalność jest tylko w części mierniczą, a znaczna część prac wykonywanych przez mierniczego, dotyczy zagadnień nie pomiarowych, lecz agrarnych, którymi dysponują i kierują nie mierniczowie, lecz politycy agrarni, dążący do właściwego wykonania akcji przebudowy ustroju rolnego. Jakże wiele wiadomości techniczno - kolejowych musi mieć mierniczy, projektujący luki toru. Jak szczegółowo musi znać zasady, przyjęte przez biura planowania urbanistycznego mierniczy, który ma wykonać pomiary miasta.

Czy z tych wywodów wynika, że miernictwo państwowe powinno zatracić wszelką łączność wzajemną między różnymi działami pomiarowymi i utonąć bez reszty w działach służby, dla których wykonywane

są pomiary? Bynajmniej! Wydaje się przeciwnie konieczne:

1) opracowanie ogólnej instrukcji ramowej obowiązującej przy wszystkich pracach pomiarowych,

2) ścisły podział pracy między resortami, wykluczający możliwości kilkakrotnego pomiaru tych samych danych,

3) utrwalanie znakami betonowymi punktów pomiarowych, ustalonych przez którykolwiek organ pomiarowy i utrzymanie w jednym organie ewidencji wszystkich tych punktów na osobnych planach, umożliwiających nawiązanie jakichkolwiek dalszych pomiarów do istniejących punktów.

Oto druga forma rozwiązania problemu ustrojowego miernictwa państwowego. Na pierwszy plan wysuwa ona konieczny związek, jaki musi istnieć między pomiarem a celem, dla którego pomiar się wykonuje, a stąd organicznie łączy ludzi, którzy spełniają funkcję i dbają o jej cel. Nie przekreśla ona jednak możliwości scharmonizowania podobnych funkcji wykonywanych nawet dla całkiem różnych celów.

Jest rzeczą niezmiernie ważną, by pracami mierniczymi kierowali ludzie mający do tego odpowiednie kwalifikacje, lecz postulat ten nie jest identyczny z żądaniem, by na wszystkich szczeblach hierarchii byli wyłącznie mierniczy. W myśl bowiem teorii administracji sławnego Francuza — Fayola, tylko pracownik wykonawczy lub kontroler techniczny muszą posiadać pełnię wiedzy fachowej przy niewielkim dodatku znajomości administracji i organizacji. Natomiast w miarę podnoszenia się po szczeblach hierarchii wzrasta potrzeba znajomości administracyjno-organizacyjnych przy coraz luźniejszym związku z problemami technicznymi. Aż wreszcie naczelny kierownik przedsiębiorstwa lub urzędu państwowego musi posiadać przede wszystkim zdolności i wykształcenie administracyjne, a wiadomości fachowe są mu potrzebne tylko dla zorientowania się w powstających problemach, oświetlanych mu fachowo przez jego pomocników. Dlatego mierniczy może być — jeżeli ma

kwalifikacje administracyjne — doskonałym kierownikiem nie tylko urzędu czy przedsiębiorstwa pomiarowego, ale także przedsiębiorstwa nie związane go z miernictwem, a znów dobry dowódca batalionu może z powodzeniem kierować wydziałem w ministerstwie nie mającym żadnej łączności z wojną. Natomiast mierniczy znający nawet bardzo dobrze wyższą geodezję, a więc posiadający pełnię wiedzy fachowej, może mieć nader mało kwalifikacyj na stanowisko kierownicze wymagające wiedzy i zdolności administracyjnych. Nie znaczy to znowu, żeby przed mierniczym nie stały otworem najwyższe stanowiska państwowe, lecz znaczy, że otwarte one powinny być tylko dla tych z mierniczych, którzy posiadają potrzebne kwalifikacje. A chodzi tu głównie o kwalifikacje administracyjne.

Z ustrojem władz mierniczych łączy się sprawa wykonania „mapy gospodarczej” Polski. Kto ją ma sporządzić? Zanim się nad tym zastanowimy, trzeba ustalić, co ma przedstawiać mapa gospodarcza. „Wszystko to co interesuje gospodarkę społeczną” — powiadają nasi „totaliści” pomiarowi. Otóż zadanie jest przy takim założeniu — niewykonalne. Jeżeli bowiem mapa taka ma być mapą pogładową, to musi być wykonana w skali możliwie małej, a więc nie większej niż 1 : 5000. Na takiej mapie nie można jednak zmieścić i przedstawić przejrzysto „wszystkiego, co interesuje gospodarkę społeczną”. Stąd musimy się zgodzić, że trzeba koniecznie stworzyć szereg równoległych map obrazujących poszczególne zagadnienia lub grupy zagadnień. Oczywiście, że mapy te winny być wykonane w jednym układzie, a treść ich różna winna się opierać na sieci wspólnych punktów stałych. Podkład musi być jeden, ale poszczególne mapy gospodarcze wykonać mogą z powodzeniem różne resorty fachowe dla danego zagadnienia.

Oby ta garść myśli ustrojowych przyczyniła się do rozwiania legendy, że rozwój miernictwa w Polsce wymaga koniecznie połączenia wszystkich jego działów w jednym urzędzie.

WŁODZIMIERZ ARCZYŃSKI

UPORZĄDKOWANIE WSPÓLNOT GRUNTOWYCH W ŚWIELE PRZEPISÓW USTAWY Z DN. 4 MAJA 1938 R.

W dn. 12 czerwca r. ub. weszła w życie ustawa z dn. 4 maja 1938 r. o uporządkowaniu wspólnot gruntowych, ogłoszona w Nr. 33 *Dziennika Ustaw Rzeczypospolitej Polskiej* pod poz. 290.

Ponieważ z dniem wejścia w życie nowowołanej ustawy utraciły moc obowiązującą przepisy prawne normujące dotychczas na ziemiach polskich zagadnienie podziału gruntów wspólnych, ich zagospodarowania oraz rozporządzania i zarządzania nimi, nie od rzeczy przeto będzie zapoznać się z tym, jak w świetle tej nowej ustawy przedstawiają się wspomniane zagadnienia. Ma to specjalne znaczenie zwłaszcza dla osób, które biorą bezpośredni udział w pracach nad przebudową ustroju rolnego, a więc między innymi dla mierniczych, którzy wszak z racji wykonywania swego za-

wodu będą w pewnym zakresie wykonawcami ustawy z dn. 4 maja 1938 r.

Otóż jedną z najbardziej charakterystycznych cech nowej ustawy jest, że normuje ona zagadnienie regulacji wspólnot gruntowych w sposób jednolity dla całego Państwa, że niezależnie od tego gdzie położona jest wspólnota, którą uporządkować chcemy, uporządkowanie to przeprowadzone być musi w zastosowaniu takich samych zasad i trybu postępowania. Nie potrzebuje więc obecnie wykonawca prac agrarnych zapoznawać się z całym szeregiem bardzo nieraz różniących się między sobą przepisów prawnych, odziedziczonych przez Państwo Polskie po zaborcach, które, jako obowiązujące w zakresie regulacji wspólnot gruntowych w różnych okolicach kraju, przyswajając sobie

musiał w zależności od tego gdzie wypadło mu pracować. Jest to niezaprzeczalnie wielkie dla niego ułatwienie.

Drugą niezmiernie charakterystyczną cechą ustawy z dn. 4 maja, cechą, która wycisnęła bardzo silnie piętno na wszystkich jej przepisach, jest przystosowanie zasad uporządkowania wspólnot gruntowych do potrzeb gospodarczych naszego rolnictwa oraz do potrzeb wynikających z panujących na wsi naszej stosunków społecznych i socjalnych.

Na skutek tego ustawa, ustalając jednolite zasady uporządkowania wspólnot gruntowych, daje możliwość różnolitego jednak uporządkowania poszczególnych gruntów wspólnych, w zależności od ich charakteru prawnego, położenia, dotychczasowego sposobu użytkowania i celowości gospodarczej.

Trzecią wreszcie charakterystyczną cechą ustawy jest pozostawienie w zakresie uporządkowania gruntów wspólnych pierwszeństwa inicjatywie zainteresowanych i to tak co do wywołania postępowania mającego na celu wspomniane uporządkowanie, jak i co do przyjęcia i ustalenia zasad tego uporządkowania.

Pozostawienie jednak zainteresowanym pierwszeństwa inicjatywy nie pozbawia władz powołanych do wykonywania ustawy możliwości celowego pod względem gospodarczym uporządkowania wszystkich wspólnot gruntowych w pewnym okresie czasu, co znowu daje możliwość należytego ich wykorzystania dla podniesienia produkcji rolnej.

I na tym właśnie polega duże znaczenie gospodarcze ustawy z dn. 4 maja, dzięki której znaczne (bo sięgające w globalnej cyfrze ok. 1800000 ha) obszary zupełnie dotychczas, jak to powszechnie wiadomo, zaniedbanych gruntów wspólnych będą mogły być intensywniej wykorzystane w procesach wytwórczych, a co za tym idzie — zużytkowane dla celów podniesienia dochodu społecznego.

Co według przepisów ustawy z dn. 4 maja rozumieć należy przez uporządkowanie wspólnot gruntowych?

Otóż:

1. podział gruntów wspólnych;
2. ustalenie na rzecz poszczególnych uprawnionych praw współwłasności niepodzielonych gruntów wspólnych;
3. zagospodarowanie niepodzielonych gruntów wspólnych
- i 4. unormowanie rozporządzania gruntami wspólnymi.

Z podziałem i ustaleniem praw współwłasności łączy się ponadto:

- a. zniesienie służebności oraz świadczeń obciążających grunty wspólne i ustanowionych na korzyść tych gruntów;
- b. segregacja wierzytelności zabezpieczonych na gruntach wspólnych;
- c. wykup lub nabycie na własność na mocy przedawnienia gruntów wspólnych, na których wzniesione zostały zabudowania zarówno przez osoby postronne, jak i (w pewnych wypadkach) przez osoby uprawnione do użytkowania wspólnoty.

Omawiana przez nas ustawa daje przeto możliwość uporządkowania wszystkich zagadnień, które wylōnić

się mogą w związku z regulacją wspólnot gruntowych, czy to przy dzieleniu tych wspólnot, czy też przy ustalaniu na rzecz poszczególnych uprawnionych prawa współwłasności niepodzielonych gruntów wspólnych.

A pamiętać trzeba, że przy wykonywaniu wspomnianej ustawy zagadnień tych wylōni się nie mało, przepisy jej bowiem rozciągają się nie tylko na wspólnoty tzw. „ukazowe“, istniejące w województwach środkowych i wschodnich, ale i na inne grunty wspólne położone w wymienionych województwach, jak np. na grunty wspólne drobnoszlacheckie, na grunty wydzielone na wspólną własność tytułem wynagrodzenia zasłużeńściowego oraz uzyskane na wspólną własność przez właścicieli rozparcelowanych gruntów dworskich w wyniku podziału wspólnych gruntów wsi i dworu, na grunty wspólne nabyte przez spółki włościańskie przy udziale b. ros. Włościańskiego Banku Ziemińskiego, na położone w województwach południowych grunty t. zw. dobra gminnego i gromadzkiego oraz na inne wyszczególnione w art. 1 ustawy, pomiędzy którymi są i takie, które — w przeciwieństwie do wspomnianych już wspólnot „ukazowych“ — mogły być obciążane długami, świadczeniami, służebnościami itp.

Grunty wspólne wyszczególnione w art. 1 mogą być zatem dzielone albo też mogą ulec ustaleniu praw współwłasności na rzecz poszczególnych uprawnionych.

O tym, które grunty wspólne nie mogą być dzielone oraz które mogą być pozostawione w niepodzielności dla dalszego wspólnego użytkowania stanowią przepisy art. 6 ustawy.

Nie podlegają więc podziałowi takie wspólne grunty gromadzkie, których racjonalne zagospodarowanie i użytkowanie ze względu na ich położenie i wynikające stąd warunki klimatyczno - przyrodnicze możliwe jest jedynie przy zachowaniu tych gruntów w niepodzielności, takie, których zmiana dotychczasowego użytkowania przy istniejących warunkach glebowych byłaby gospodarczo nieuzasadniona, oraz takie, które należałoby dla pewnych celów pozostawić w niepodzielności. Przepisy art. 6 uprawniają ponadto władze powołane do wykonywania ustawy do wyłączenia niektórych gruntów wspólnych od podziału. Wspomniane więc władze mogą wyłączyć od podziału, np., grunty narażone na uszkodzenie wskutek niszczących wylewów, na zasypanie, usunięcie, oberwanie się brzegów itp. grunty, na których prowadzone jest wydobywanie mineralów, wspólne grunty gromadzkie, które uprawnieni ze względów gospodarczych chcą zachować w niepodzielności dla dalszego wspólnego użytkowania itp.

Ustawa przewiduje dwojaki podział gruntów wspólnych:

Pierwszy (nazwijmy go ogólnym) — to podział wspólnych gruntów wielogromadzkich, t.j. należących do dwu lub więcej gromad wioskowych (włościańskich, drobnoszlacheckich), osadzkich lub miejskich, albo do dwu lub więcej dawnych gmin (województwa południowe), oraz podział wspólnych gruntów wsi i dworu. Grunty takie dzieli się pomiędzy uprawnione do ich użytkowania gromady albo pomiędzy dwór i gromady.

Drugi (nazwijmy go szczegółowym) — to podział wspólnych gruntów gromadzkich pomiędzy uprawnionych do ich użytkowania.

Podział wspólnych gruntów wielogromadzkich oraz wspólnych gruntów wsi i dworu może być przeprowadzony w każdej chwili zarówno na wniosek jednej z zainteresowanych gromad albo właściciela dworu, jak i z urzędu. Podział wspólnych gruntów gromadzkich obecnie przeprowadzony być może jedynie na wniosek zainteresowanych i dopiero po upływie lat dziesięciu od dnia wejścia w życie ustawy wspólnoty te mogą być dzielone z urzędu w przypadku, kiedy nie są wyłączone od podziału w myśl postanowień art. 6, ani nie są użytkowane, zgodnie z postanowieniami działu III ustawy, t.j. nie są zagospodarowane w sposób w dziale tym przewidziany.

Jeżeli teraz chodzi o wspólnoty wyłączone od podziału w myśl omówionych powyżej postanowień art. 6, to uporządkowanie tych wspólnot dokonane być winno przez ustalenie na rzecz poszczególnych uprawnionych prawa współwłasności.

Tak samo winny być uporządkowane te wspólne grunty gromadzkie, które nie zostały podzielone na wniosek zainteresowanych, oraz te, w stosunku do których nie ustalono na wniosek zainteresowanych praw współwłasności.

Dlatego też ustawa daje możność wszczęcia postępowania związanego z ustaleniem praw współwłasności zarówno na wniosek zainteresowanych, jak i z urzędu, przy czym z urzędu postępowanie może być wszczęte w każdej chwili, jeżeli chodzi o grunty wspólne wyłączone od podziału z mocy art. 6 ustawy, po upływie zaś lat trzech od dnia wejścia w życie ustawy, jeżeli chodzi o wspólne grunty gromadzkie nieuporządkowane do tego czasu na wniosek zainteresowanych przez podział albo ustalenie praw współwłasności tych gruntów.

Zobaczymy teraz, na czym polega ustalenie praw współwłasności gruntów wspólnych.

Wiadomo powszechnie, że zakres i charakter praw osób, które z racji posiadania gospodarstwa uprawnionego do użytkowania gruntów wspólnych, bądź z racji uczestnictwa osobistego (województwa południowe), mają prawo użytkowania takich gruntów, w przynajmniej większości wypadków jest nieokreślony. Otóż ustalenie praw współwłasności ma właśnie na celu określenie tego zakresu i charakteru przez ustalenie udziałów poszczególnych uprawnionych na zasadach przewidzianych ustawą.

Zasady te, wyszczególnione w art. 8 ustawy, są różne w zależności od tego, czy dana wspólnota jest wspólnym gruntem wielogromadzkim, wspólnym gruntem wsi i dworu, wspólnym gruntem gromadzkim czy też wspólnym gruntem gromadzkim należącym do b. mieszczan - rolników i b. mieszczan - nierolników.

Przewidziane ustawą zasady ustalenia udziałów stosuje się tylko wtedy, gdy udziały te nie zostały oznaczone w ewentualnie posiadanych przez uprawnionych dokumentach, oraz o ile uprawnieni nie przedstawią zasad przyjętych przez się w umowie (przy wspólnotach wielogromadzkich tudzież wsi i

dworu) albo w uchwale (przy wspólnotach gromadzkich).

We wszystkich więc omówionych już przez nas przypadkach, gdy podział gruntów wspólnych nie jest dokonywany, albo gdy grunty wspólne są wyłączone od podziału, ustala się na rzecz uprawnionych prawa współwłasności tych gruntów, przy czym udziały uprawnionych określa się w idealnych częściach na zasadach przez nich przyjętych albo przewidzianych ustawą. Zauważyć przy tym należy, że dla określenia udziałów w gruntach wspólnych wartość tych gruntów ustala się w dowolnie przyjętej ilości jednostek szacunkowych.

Przewidziany ustawą podział gruntów wspólnych przeprowadza się jak następuje:

Wartość dzielonych gruntów wspólnych ustala się na podstawie klasyfikacji i szacunku dokonanego przez komisję klasyfikacyjno - szacunkową.

Klasyfikacja dokonana być winna na zasadach przewidzianych w ustawie z dn. 26 marca 1935 r. o klasyfikacji gruntów dla podatku gruntowego (Dz. Ust. R. P. Nr. 27, poz. 205), szacunek zaś w oparciu o przeciętne ceny rynkowe w najbliższej okolicy z ostatnich dwóch lat przed wszczęciem postępowania.

Po ustaleniu w ten sposób wartości gruntów wspólnych, wydziela się z nich każdemu uprawnionemu obszar o wartości odpowiadającej wartości jego udziału we wspólnocie. Należy dążyć przy tym do wydzielenia każdemu uprawnionemu należnego mu obszaru w miarę możności w jednej obwodnicy.

O ile okazałoby się, że wydzielenie na rzecz poszczególnych uprawnionych obszarów o wartości ściśle odpowiadającej wartości ich udziałów we wspólnocie jest technicznie niemożliwe, to dla wyrównania wynikających stąd różnic mogą być stosowane dopłaty pieniężne w wysokości nie przekraczającej 3% wartości udziału.

Opisaną powyżej zasadę podziału gruntów wspólnych stosuje się tylko wówczas, gdy nie zachodzi żaden z przypadków niżej wymienionych.

Nie ma więc ona zastosowania:

1. gdy obszar odpowiadający udziałowi we wspólnocie został ściśle oznaczony w dokumentach, wówczas bowiem każdemu uprawnionemu wydziela się równowartość oznaczonej części obszaru, odpowiednio ją zwiększając albo zmniejszając w przypadku, gdy obszar gruntów wspólnych jest niezgodny z obszarem oznaczonym w dokumentach;

2. gdy grunty wspólne od lat dziesięciu przed wszczęciem postępowania o ich podział znajdują się w podzielnym, bezspornym posiadaniu uprawnionych, wówczas bowiem każdemu uprawnionemu wydziela się obszar odpowiadający rzeczywiście dokonanemu podziałowi, przy czym jednak w przypadku, kiedy wskutek faktycznego podziału powstała gospodarczo szkodliwa szachownica lub nadmierne wżęzenie, władza może przeprowadzić inny podział, przy uwzględnieniu wartości obszaru posiadanego przez każdego uprawnionego;

3. gdy uprawnieni do użytkowania gruntów wspólnych w umowie (przy wspólnotach wielogromadzkich oraz wsi i dworu) albo w uchwale (przy wspólnotach gromadzkich) ustalą inne niż przewidziane ustawą,

dowolnie przez się przyjęte zasady podziału. Zauważyć tu wszakże należy, że przewidziane w umowach i uchwałach zasady podziału gruntów wspólnych oraz ustalenia praw współwłasności niepodzielonych gruntów wspólnych muszą być dla wszystkich uprawnionych jednolite i racjonalne pod względem gospodarczym.

Wspominaliśmy już poprzednio, że z podziałem wspólnot i ustaleniem praw współwłasności niepodzielonych gruntów wspólnych łączy się zniesienie służebności oraz świadczeń obciążających te grunty i ustanowionych na ich rzecz (z tego rodzaju wypadkami będziemy mieli do czynienia głównie w województwach południowych), wykup i nabycie na własność w drodze przedawnienia gruntów wspólnych zabudowanych tudzież segregacją wierzytelności, zabezpieczonych na gruntach wspólnych.

Otóż przy postępowaniu związanym z przewidzianym ustawą uporządkowaniem gruntów wspólnych sprawy te muszą być również uregulowane.

Służebności ulegają zniesieniu w drodze umownej albo przymusowej na zasadach i w trybie ustalonym w lokalnie obowiązujących w tym zakresie przepisach prawnych.

Prawa do świadczeń z gruntów wspólnych również ulegają zniesieniu w drodze umownej lub z urzędu na zasadach przewidzianych omawianą przez nas ustawą o uporządkowaniu wspólnot gruntowych.

Grunty wspólne, na których przed dniem wejścia w życie ustawy wzniesione zostały zabudowania przez osoby postronne albo uprawnione do użytkowania tych gruntów mogą być przez nie wykupione (przez ostatnie w pewnych wyjątkowych wypadkach).

Osoby te wykupić mogą tereny zabudowane wraz z obejściem gospodarskim za cenę ustaloną przy zastosowaniu zasad przyjętych przy ustalaniu ceny sprzedażnej parcelowanych gruntów państwowych. Mogą one przy tym korzystać z pomocy kredytowej Funduszu Obrotowego Reformy Rolnej oraz z ulg w spłacie ceny wykupu, która może być spłacana przez lat 15 ratami półrocznymi przy oprocentowaniu 3 od sta rocznie.

Osoby, które bezspornie posiadały w ciągu lat 20 tereny zabudowane, nabywają te tereny wraz z obejściem gospodarskim na własność na mocy przedawnienia (zasiedzenia).

Segregację wierzytelności ciężących na gruntach wspólnych przeprowadza się w sposób przewidziany omawianą ustawą z dn. 4 maja 1938 r.

Ustawa ta ponadto nakłada na władze powołane do jej wykonania obowiązek rostrzygnięcia wszelkich sporów o prawa do gruntów wspólnych oraz sporów granicznych, jakie wyłonić się mogą w toku postępowania związanego z uporządkowaniem wspólnot gruntowych.

Daje ona zatem — jak widzimy z powyższego — rzeczywistą możliwość rozwiązania wszystkich zagadnień, jakie wyniknąć mogą przy podziale gruntów wspólnych albo przy ustalaniu praw współwłasności do tych gruntów, daje możliwość prawnego uporządkowania wspólnot gruntowych, postanawia bowiem również, że wykonalne orzeczenia władz zatwierdzające projekt ustalenia praw współwłasności albo podzia-

łu stanowią tytuł do ujawnienia w księgach gruntowych, tabelach likwidacyjnych itp. praw współwłasności niepodzielonych gruntów wspólnych ustalonych na rzecz poszczególnych uprawnionych, prawa własności działek otrzymanych w wyniku podziału wspólnoty, prawa własności terenów zabudowanych, wreszcie tytuł do wpisania w księgach hipotecznych obciążeń przeniesionych na działki utworzone w wyniku podziału gruntów wspólnych.

Dążenie do kompletnego uporządkowania wspólnot gruntowych widoczne jest jeszcze i z innych postanowień ustawy, mianowicie z jej działu IV, który zawiera przepisy dotyczące rozporządzania gruntami wspólnymi.

Przepisy te stanowią, że sprzedaż, zamiana, wdzierżawienie, zastaw i obciążenie gruntów wspólnych, tak uporządkowanych, jak i nieuporządkowanych, na mocy ustawy z dn. 4 maja, może nastąpić jedynie za zezwoleniem władzy, która obowiązana jest dać takie zezwolenie jedynie wówczas, kiedy chodzi o zabezpieczenie pożyczek zaciągniętych na przeprowadzenie melioracji, na zagospodarowanie wspólnoty lub na spłatę należności wynikających z orzeczeń wydanych na mocy powołanej ustawy. W myśl tych przepisów prawa do wspólnych gruntów gromadzkich mogą być zbywane w drodze aktów między żyjącymi i na wypadek śmierci wyłącznie w całości i tylko wówczas, gdy zbywana jest w całości lub w części nieruchomości, z którą związane jest prawo użytkowania wspólnoty, oraz gdy nabywca jest posiadaczem gospodarstwa rolnego, z którym związane jest prawo do wspólnoty; prawo do wspólnych gruntów wielogromadzkich i do wspólnych gruntów wsi i dworu może być zbywane jedynie na rzecz gromad współuprawnionych do użytkowania danej wspólnoty, przy czym członkowie tych gromad muszą posiadać własne gospodarstwa rolne.

Przepis ten dopuszczający przy odsprzedaży praw do wspólnot jedynie nieliczne, przewidziane ustawą od powyższej reguły wyjątki, ma na celu zapobieżenie przechodzeniu wspólnot w ręce nierolników, późniejszemu, przy ewentualnym podziale, nadmiernemu ich rozdrobieniu oraz szkodliwemu z punktu widzenia racjonalności użytkowania i zagospodarowania rozdrobieniu praw do niepodzielonych gruntów wspólnych. Idzie on przy tym tak daleko, że w stosunku do wspomnianych gruntów oraz do praw do tych gruntów nie dopuszcza nawet egzekucji, wszystkie zaś czynności, akta prawne itp. zdziałane wbrew postanowieniom ustawy uznaje za nieważne z mocy samego prawa.

Przez omówione powyżej uporządkowanie gruntów wspólnych ustawa z dn. 4 maja umożliwia należyte gospodarcze wykorzystanie tych gruntów, co przecie jest celem głównym i zasadniczym.

Grunty bowiem dotychczas wspólne, które ulegną podziałowi, zostaną w działkach indywidualnych zagospodarowane i intensywniej, racjonalniej wykorzystane przez swych właścicieli.

Grunty zaś wspólne niepodzielone, po ustaleniu praw współwłasności, tym łatwiej, jako takie, zostaną zagospodarowane, tym racjonalniej będą mogły być użytkowane.

Obowiązek racjonalnego zagospodarowania tych

niepodzielonych gruntów wspólnych wynika ze wszystkich przepisów ustawy, w szczególności zaś z jej działu III, który zawiera przepisy, regulujące:

1. sprawę zarządzania niepodzielonymi gruntami wspólnymi przez współwłaścicieli (pod przewodnictwem sołtysa lub przełożonego gminy), którzy zarząd ten wykonywają na podstawie planów zagospodarowania zatwierdzonych przez władze;

2. sprawę tworzenia spółek mających na celu zagospodarowanie i użytkowanie niepodzielonych gruntów wspólnych;

3. sprawę nadzoru nad wspomnianymi spółkami, ich rozwiązań oraz likwidacji itp.

Wielokrotnie powyżej wspominaliśmy o władzach powołanych do wykonywania ustawy o uporządkowaniu wspólnot gruntowych.

Otóż władzami tymi są władze rządowe i samorządowe.

Do władz rządowych należy: orzekanie w sprawach wdrażania postępowania dotyczącego uporządkowania wspólnot gruntowych, wyłączenie niektórych wspólnot od podziału, opracowywanie i zatwierdzanie projektów podziału gruntów wspólnych i ustalenia praw współwłasności niepodzielonych gruntów wspólnych, rozstrzyganie sporów o prawa do tych gruntów oraz sporów granicznych, orzekanie w sprawach wykupu terenów zabudowanych oraz zniesienia służebności i świadczeń, segregacja wierzytelności i szereg innych wyszczególnionych w ustawie czynności związanych z postępowaniem mającym na celu uporządkowanie gruntów wspólnych i nadzór nad rozporządzaniem nimi.

Kompetencje poszczególnych władz rządowych określone zostały w ten sposób, że do właściwości wojewódzkich komisji ziemskich należy orzekanie o zatwierdzaniu projektów dotyczących podziału gruntów wspólnych lub ustalenia praw współwłasności niepodzielonych gruntów wspólnych, jeżeli projekt nie został przyjęty przez uprawnionych; do właściwości wojewody — zarządzanie sporządzenia dokumentów pomiarowych i map katastralnych oraz odraczanie w województwach południowych postępowania dotyczącego podziału lub ustalenia praw współwłasności gruntów wspólnych, wynikłego w toku scalenia, o ile postępowanie to odnosi się do majątku związków samorządu terytorialnego albo do dobra gromadzkiego; do starosty — orzekanie w sprawach i wykonywanie czynności nie wyliczonych powyżej.

Dla tym lepszego wyjaśnienia przewidzianego ustawą toku odwoływania się od orzeczeń poszczególnych władz rządowych dodać należy, że od orzeczeń wojewódzkich komisji ziemskich, wydawanych przez nie w charakterze I instancji — zgodnie z postanowieniami rozporządzenia Prezydenta Rzeczypospolitej z dn. 27 października 1938 r. o zespoleniu urzędów ziemskich z władzami administracji ogólnej i organizacyj komisji ziemskich (Dz. Ust. R. P. Nr. 85, poz. 635), — służy odwołanie do Głównej Komisji Ziemskiej.

Do władz samorządowych, t.j. wydziałów powiatowych należy zatwierdzenie planów zagospodarowania opracowanych na podstawie opinii właściwych te-

rytorialnie izb rolniczych oraz nadzór nad zagospodarowaniem gruntów wspólnych.

Omawiając sprawę uporządkowania wspólnot gruntowych w świetle przepisów ustawy z dn. 4 maja 1938 r., nie można pominąć pewnych specjalnych oraz wyjątkowych niejako przepisów, pomieszczonych w dz. VII wspomnianej ustawy.

Przepisy te zawieszają na lat trzy działanie ustawy o uporządkowaniu wspólnot gruntowych w stosunku do t. zw. dobra gromadzkiego i gminnego w województwach południowych, uprawniają wojewodę do odraczania (przy istnieniu pewnych okoliczności) na czas do jednego roku postępowania dotyczącego podziału lub ustalenia praw współwłasności majątku związku samorządu terytorialnego oraz dobra gromadzkiego w wypadku, kiedy postępowanie to wynikło w toku scalania gruntów, umożliwiając przeprowadzenie w toku scalenia podziału i ustalenia praw współwłasności takich gruntów wspólnych, które nie podlegają ustawie z dn. 4 maja, t. j. gruntów wspólnych należących do b. mieszczan — nierolnicze działające na obszarze cieszyńskiej części woj. śląskiego, i zmieniają w pewnej mierze postanowienia ustawy z dn. 31 lipca 1923 r. o scalaniu gruntów (Dz. Ust. R. P. Nr 92/1927 r., poz. 833).

Aczkolwiek bowiem podział gruntów wspólnych w toku postępowania scaleniowego i nadal z reguły przeprowadzać się będzie na zasadach przewidzianych powołaną wyżej ustawą o scalaniu gruntów, to jednak stosowane być muszą przy tym postanowienia art. 6 ustawy o uporządkowaniu wspólnot gruntowych, dotyczące wyłączenia gruntów wspólnych od podziału, ponadto zaś, w razie wszczęcia postępowania scaleniowego po ustaleniu praw współwłasności niepodzielonych gruntów wspólnych w trybie omawianej przez nas ustawy z dn. 4 maja, podstawę podziału stanowić będą ustalone już prawa. Przepisy te poza tym wprowadzają obowiązek ustalania w toku postępowania scaleniowego praw współwłasności niepodzielonych (nie podlegających podziałowi) gruntów wspólnych na zasadach przewidzianych ustawą o uporządkowaniu wspólnot gruntowych.

Ustawa ta normuje również sprawę podziału w toku postępowania likwidacyjnego gruntów wynagrodzenia zasłużebnościowego wydzielonych na wspólną własność. Podział tych gruntów w toku znoszenia służebności ma być przeprowadzany nadal w województwach środkowych i wschodnich na podstawie lokalnie obowiązujących w zakresie znoszenia służebności przepisów prawnych.

Wreszcie przepisy przejściowe ustawy dają możliwość zakończenia w trybie dotychczasowym postępowania dotyczącego podziału gruntów wspólnych, wszczętego przed wejściem w życie ustawy z dn. 4 maja:

W województwach środkowych i wschodnich, jeżeli projekt podziału został opracowany albo jeżeli umowa lub uchwała została zatwierdzona przez I instancję;

w województwach południowych, jeżeli rejestr praw udziałowych został prawomocnie zatwierdzony.

Kończąc omawianie zagadnienia, jak w świetle przepisów ustawy z dn. 4 maja 1938 r. przedstawia

się sprawa uporządkowania wspólnot gruntowych, ich zagospodarowania oraz rozporządzania i zarządzania nimi, zwrócić należy uwagę na pomieszczone w dz. II, rozdziale 3, przepisy tej ustawy, których szczegółowo nie omawialiśmy, a z którymi, jako zawierającymi postanowienia normujące postępowanie związane z uporządkowaniem gruntów wspólnych,

winni zapoznać się wszyscy uprawnieni do użytkowania tych gruntów oraz wykonawcy prac agrarnych.

Pierwsi bowiem zorientują się przez to co do możliwości i sposobów reprezentowania oraz obrony swych interesów, drudzy — co do swego współdziałania w pracy nad uporządkowaniem wspólnot gruntowych.

MIĘDZYNARODOWY KONGRES MIERNICZYCH W RZYMIE.

W dniach 4—10 października r.ub. odbył się w Rzymie VI Międzynarodowy Kongres Mierniczych, w radosnej atmosferze odprężenia, które nastąpiło w sytuacji politycznej Europy.

Poza przedstawicielami zrzeszeń mierniczych, na Kongresie obecni byli delegaci instytucji państwowych poszczególnych krajów, liczni funkcjonariusze katastru, profesorowie wyższych uczelni itd. Należy przypomnieć, że Międzynarodowa Federacja Mierniczych została założona w r. 1926 w Paryżu, obecnie zaś należą do niej: Belgia, Czechosłowacja, Dania, Francja, Holandia, Jugosławia, Niemcy, Łotwa, Polska, Stany Zjednoczone A.P., Szwajcaria, Wielka Brytania, Włochy. Poza tym przybyli na Kongres przedstawiciele Chin, Indyj Holenderskich, Monako i kilku innych krajów.

Na posiedzeniach Komitetu Permanentnego poruszono sprawę wprowadzenia ważniejszych zmian do Statutu, lecz zdecydowano odłożyć te obrady do roku następnego, gdyż poszczególne zrzeszenia Federacji nie zdążyły jeszcze przestudiować proponowanych zmian.

Na Walnym Zgromadzeniu Federacji, które odbyło się w siedzibie zrzeszenia wolnozawodowców i artystów, wyznaczono komisje stałe i obrano na następne cztery lata nowe prezydium, w skład którego weszli: Ezio Fanti (Italia) — prezes M. F. M., inż. W. Surmacki (Polska) — wiceprezes, dr Dohrmann (Niemcy) — wiceprezes, Mario Girelli (Italia) — sekretarz, Carlo Lefèvre (Italia) — skarbnik.

Uroczyste otwarcie Kongresu nastąpiło 7.X we wspaniałej sali Juliusza Cezara na Kapitolu, pięknie przybranej flagami. Przy stole prezydiálním zajęli miejsce: generał-gubernator Rzymu książę Dentice d'Accadia, minister korporacji F. Lantini, dotychczasowy prezes M.F.M. płk. Cole, nowoobраниy prezes E. Fanti oraz sir Charles Bresse, prezes Chartered Surveyors Institution.

Na wstępie wygłosił przemówienie powitalne generał-gubernator Rzymu, poczem, w imieniu członków Kongresu, przemawiali: sir Charles Gött, pplk. inż. W. Surmacki i dr Dohrmann. Następnie zaś zabierali kolejno głos płk. Cole, jako ustępujący prezes, E. Fanti, jako prezes obrany na obecną kadencję, oraz minister Lantini, przy czym E. Fanti zakomunikował o przystąpieniu do M.F.M. mierniczych niemieckich.

Na tymże zebraniu inauguracyjnym prezes Chartered Surveyors' Institution sir Charles Brassey ofiarował w imieniu swego zrzeszenia nowemu prezesowi M.F.M. E. Fantiemu artystycznie wykonany zło-

ty medal do noszenia na szyi w czasie uroczystych zebrań Federacji.

Kongres uchwalił wysłanie depech hołdowniczych do Króla Cesarza Italii oraz do Duce Mussoliniego

Po zamknięciu posiedzenia inauguracyjnego złożono hołd przy Grobie Nieznanego Żołnierza i przed pomnikiem poległych faszystów.

Prace Kongresu zostały podzielone pomiędzy 5 komisji, gdzie też omawiano liczne referaty nadesłane na Kongres.

I Komisja: *Kataster gruntowy i unifikacja znaków konwencjonalnych* — obradowała pod przewodnictwem p. Baltenspergera (Szwajcaria). Sprawozdawcą był redaktor René Danger (Francja), sekretarzem — mierniczy L. Piazzini (Italia). Omawiano między innymi sprawę organizacji katastru w Niemczech, przy czym delegat Rzeszy poinformował swych kolegów zagranicznych, że w Niemczech wyniki pomiarów są wnoszone do katastru natychmiast, podczas gdy zmiany w rodzaju uprawy są rejestrowane okresowo, a klasyfikacja gruntów odbywa się co 20 lat. Rozprawiano poza tym o celowości połączenia katastru i księgi gruntowej. Wreszcie Komisja uchwaliła na wniosek p. Danger następujące dezyderaty, które zostały zgłoszone na plenum Kongresu:

I. Plany katastralne winny być opracowywane metodami nowoczesnymi, nie tylko dla celów fiskalnych, lecz także by służyły za podstawę do sporządzenia ksiąg gruntowych o charakterze dowodowym, zarówno dla ustalenia granic, jak i wszystkich praw rzeczowych. Poza tym mają one służyć do robót publicznych, prac z zakresu inżynierii rolnej i kartografii.

II. Należy rozważyć konieczność rozgraniczenia gruntów przy udziale stron zainteresowanych, a nadto wziąć pod uwagę potrzebę uzgodnienia scalenia z melioracjami rolnymi przed opracowaniem planu parcel.

III. Ażeby przejść należycie przez różne etapy: a) sporządzenia księgi gruntowej w formie obowiązkowej lub fakultatywnej, b) rozmaitych stadiów katastru wprowadzanego na podstawie starych dokumentów bądź poprzedzonego scaleniem lub melioracjami gruntowymi, c) koordynacji wszystkich prac pomiarowych, publicznych czy to prywatnych, oraz zapewnienia konserwacji prac wymienionych pod a) i b), — powinno się stanowczo zalecać wszystkim krajom zakładanie triangulacji, ze stabilizacją wierzchołków i za pomocą reperów dozorowanych przez specjalną obsługę. Triangulacja ta, — postaci katastralnej, winna się opierać na triangulacji geodezyjnej.

Dla zapewnienia ciągłości prac Komisji permanentnej proponuje się:

1. żeby członkowie prezydium Komisji Katastralnej Kongresu byli wybierani spośród członków permanentnej Komisji Katastralnej;

2. żeby kwestie dotyczące katastru, nad którymi na obradach Kongresu, były wyznaczane przez Komisję permanentną;

3. żeby kwestie mające być przestudiowane przez Komisję permanentną były proponowane przez Komisję Katastralną ukonstytuowaną na czas Kongresu.

Wreszcie, w związku z ostatnim punktem, Komisja Katastralna Kongresu przypomina, iż z dokonanych badań oraz ze złożonych referatów wynika, że pewne kwestie związane z katastrzem gruntowym mogłyby stanowić z powodzeniem przedmiot badań Komisji permanentnej Katastru.

a) Zrzeszenia sfederowanych mierniczych są prośzone o wzięcie pod uwagę kwestionariusza p. Sheparda i skierowanie do niego wyników rozważań.

b) W wypadkach, kiedy jest niezgodność pomiędzy danymi planu a stanem granic na gruncie, decydujące są dane zawarte w planie.

Byłoby ciekawe rozważenie konsekwencji tej reguły z różnych punktów widzenia: prawnego, ekonomicznego i technicznego.

c) Należy rozważyć, czy wybór najlepszego i najmniej zmiennego materiału dla plansz planów katastralnych nie powinien zależeć od kosztów prac geodezyjnych.

d) Należy prosić sfederowane zrzeszenia mierniczych o sporządzenie tablicy znaków konwencjonalnych najbardziej używanych w ich pracach, z załączeniem tłumaczeń nazw tych znaków i uwzględnieniem uwag zawartych w sprawozdaniu dotyczącym znaków konwencjonalnych, jakie złożył Kongresowi Związek Mierniczych Francuskich.

Komisja II: *Metody pomiarowe, instrumenty, fotogrametria*, — przewodniczący prof. dr Baeschlin (Szwajcaria), sprawozdawca — prof. inż. Schermerhorn (Holandia), sekretarz — mierniczy O. Fantini (Italia), — obradowała między innymi nad następującymi zagadnieniami:

1) Zastosowanie pomiarów fotogrametrycznych do katastru.

2) Dokładność pomiarów fotogrametrycznych przy pracach katastralnych.

3) Propaganda zmierzająca ku rozproszeniu obaw, jakie żywi mierniczy w odniesieniu do wpływu fotogrametrii na jego zawód.

4) Możliwości zastosowania fotogrametrii do innych prac pomiarowych.

Poza tym Komisje I i II, połączone dla wspólnych obrad, ustaliły kwestionariusz, który ma być rozslany do wszystkich krajów stosujących metodę fotogrametryczną.

Komisja III: *Planowanie i zabudowa miast*. Przewodniczący — Kai Hendriksen (Dania), sprawozdawca — sir Charles Gott (Anglia), sekretarz — mierniczy dr E. Fanelli (Italia). W komisji tej po dłuższej dyskusji nad referatami uchwalono wniosek, ażeby sporządzenie planów zabudowania było główną funkcją mierniczego, chociaż by i zostało uznane, iż pewne strony zagadnienia należą do kom-

petencji architekta i inżyniera. W każdym bądź razie mierniczy winien dokonać pomiarów i sporządzić plany, jako podkład do opracowania planu zabudowania, i do niego również należy wykonanie planu w terenie.

Komisja uznała, iż ważną jest rzeczą, żeby zoning nie był zbyt szczegółowy, aby można było zaleźnie od okoliczności wprowadzać do niego zmiany.

Komisja zwróciła się do prezydium Komitetu Permanentnego, wyrażając życzenie, aby zakres przedmiotów obrad III Komisji na przyszłym Kongresie był bardziej ograniczony, gdyż wtedy dyskusja daje wyniki bardziej realne.

Komisja IV: *Szkolnictwo i organizacja zawodu*, — przewodniczący inż. W. Surmacki (Polska), sprawozdawca — H. Deschryver (Belgia), sekretarz — mierniczy A. Pratesi (Italia), — uchwaliła wniosek następujący:

Kongres stwierdza, że działalność mierniczego odbywa się w dziedzinie bardzo rozległej, że trudno byłoby wyznaczyć jej granice. Kongres bierze pod uwagę wysiłki poczynione pod tym względem przez Włoski Syndykat Mierniczych, którego prace będzie pilnie śledził. Uważa za wskazane zachować definicję przyjętą uprzednio przez Międzynarodową Federację Mierniczych: „Mierniczy jest zawodowcem, który ustala, rozgranicza, mierzy, szacuje własność nieruchomą, publiczną i prywatną, zabudowaną lub nie, zarówno na powierzchni ziemi, jak i pod powierzchnią, jako też prace, które tam są wykonywane; przeprowadza rejestrację własności nieruchomości oraz praw rzeczowych z nią związanych.

W szerszym ujęciu, mierniczy przeprowadza studia, projektuje regulacje i melioracje gruntów wiejskich lub miejskich oraz kieruje tymi czynnościami.

Posiada odpowiednie wiadomości z zakresu nauk technicznych, prawnych, rolniczych i społecznych, które są związane z wyżej wymienionymi czynnościami.

Definicja ta obejmuje: geodezję, miernictwo, kaster, topografię, fotogrametrię, scalenie, urbanizm, szacowanie i wznoszenie budynków, pomiary dla potrzeb rolnictwa i melioracji rolnych, jako też pomiary dla potrzeb technicznych budownictwa, robót publicznych i przemysłu górniczego“.

Szkolnictwo: Pożądane jest, by mierniczo- wie mieli dość wysokie wykształcenie, tj. pełną maturę i studia zawodowe wyższe, przynajmniej trzyletnie, ażeby zdawali egzamin dyplomowy, a następnie, po dostatecznej praktyce zawodowej, drugi egzamin. Winna więc istnieć tylko jedna kategoria mierniczych pod względem wykształcenia.

Ochrona praw zawodowych: Zawód mierniczego może być wykonywany tylko przez osoby wykwalifikowane, które zdały przepisane egzaminy i zostały upoważnione przez Państwo lub organizacje przez Państwo uznane.

Organizacja zawodu: We wszystkich krajach można stwierdzić poważne wysiłki w kierunku uzyskania należytej organizacji zawodowej. Ważną jest rzeczą, ażeby żaden mierniczy nie mógł uniknąć kontroli dotyczącej jego sumienności i kompetencji oraz dyscypliny zawodowej.

Komisja V: *Juniorów*, — przewodniczący — F. Trumper (Anglia), sprawozdawca — F. Crick

(Belgia), sekretarz — mierniczy E. Luciani (Italia). W Komisji tej rozprawiano nad koniecznością ujednostajnienia szkolnictwa mierniczego we wszystkich krajach oraz zorganizowania się młodych mierniczych w zrzeszeniu dla rozwinięcia energicznej działalności zawodowej, Komisja uchwaliła następujące wnioski:

1) W krajach, gdzie nie są wydawane podręczniki techniczne dla młodych mierniczych, należy poczynić odpowiednie kroki u władz, aby podobne wydawnictwa doszły do skutku.

2) W krajach, gdzie obecnie nie ma liceów lub specjalnych studiów poświęconych kształceniu młodych mierniczych, należy postarać się o ich założenie.

3) W krajach, gdzie nie ma sekcji młodych przy zrzeszeniach mierniczych, należy założyć takie sekcje, ażeby młodzi mierniczowie mogli wziąć jak najwcześniej udział w życiu zawodowym.

Głównym wynikiem obrad Kongresu była dalsza konsolidacja Federacji. Działalność M.F.M. dała już bardzo korzystne rezultaty. We Francji wprowadzenie dyplomu oficjalnego było bezpośrednim wynikiem Paryskiego Kongresu r. 1926. W Belgii organizacja oficjalna korporacji w r. 1936 też zawdzięcza się działalności Federacji. W Anglii, natychmiast po Kongresie 1934 r. w Londynie, mierniczowie uzyskują przeprowadzenie triangulacji ogólnopństwowej. W Italii opieka prawna nad zawodem, ustanowiona w roku bieżącym, jest wynikiem działalności syndykatu faszystowskiego mierniczych, który opierał się na pracy Federacji. W Szwajcarii, również pod wpływem obrad Kongresów w Zurychu

i Londynie, przeprowadzona jest reforma szkolnictwa zawodowego. Jest rzeczą niezaprzeczną, że wymiana idei oraz wiadomości dotyczących metod i instrumentów przyczynia się do postępów uzyskiwanych przez poszczególne zrzeszenia należące do Federacji.

W r. 1939 odbędzie się zebranie Komitetu Permanentnego, mające na celu rewizję Statutu i przygotowanie kwestyj, jakie winny być rozpatrzone przez Kongres 1942 r. Na r. 1940 wyznaczone jest analogiczne zebranie w Kolonii, na r. 1942 Kongres w Warszawie, a na r. 1946 — Kongres w Berlinie.

Poza pracami Kongresu i wspaniałymi przyjęciami, zorganizowanymi przez kolegów włoskich, zwrócono pilnie Rzym starożytny, papieski i Rzym Mussoliniego.

Jednym z najpiękniejszych wspomnień, jakie pozostawił po sobie Kongres r. 1938, jest przyjęcie przez Ojca Św. w Jego rezydencji w Castel Gandolfo. Ojciec Św. przemówił do uczestników Kongresu w języku francuskim, podkreślając, iż zawsze cenil zawód mierniczego do tego stopnia, że gdyby nie powołanie kapłańskie, prawdopodobnie byłby obrał to zajęcie.

Należy dodać, iż uczestnicy Kongresu mieli też sposobność zwiedzenia wystawy fotogrametrycznej, urządzonej w związku z obradującym właśnie V Międzynarodowym Kongresem Fotogrametrii.

Nadto po uroczystym zamknięciu Kongresu odbyła się bardzo ciekawa wycieczka autokarami do miast Littorii, Sabaudii i Aprilii, niedawno wybudowanych na terenie osuszonych bagien Pontyjskich.

M. R.

Inż. STEFAN HAUSBRANDT

ROZWIĄZANIE ZAGADNIENIA WCIĘCIA W PRZÓD PRZY POMOCY ARYTMOMETRU.

Nowe metody arytmmetrycznego rozwiązania zagadnienia wcięcia w przód oraz innych zagadnień geodezyjnych, sprowadzających się do poszukiwania współrzędnych punktu wyznaczonego przez przecięcie dwóch danych kierunków, opierają się na analogii zachodzącej między zmiennością współrzędnych punktu poruszającego się po prostej, a zmiennością liczb ukazujących się w licznikach obrotów i rezultatów arytmmometru przy obracaniu korbki.

Jeżeli mianowicie wprowadzimy w licznik obrotów arytmmometru wartości odciętej x_i pewnego punktu położonego na prostej (i), w licznik rezultatów wprowadzimy wartość rzędnej tegoż punktu y_i , w liczniku zaś nastawień ustawimy wartość współczynnika kierunkowego tej prostej μ_i ($\mu_i = \operatorname{tg} \alpha_i$, gdzie α_i jest to azymut), arytmmometr reprezentuje prostą (i). Przy ruchu bowiem korbką arytmmometru obserwować będziemy zmienność liczb ukazujących się w liczniku obrotów x i, w liczniku rezultatów y , jednakże związek między tymi liczbami w każdej chwili będzie odpowiadał związkowi między współrzędnymi punktu położonego na prostej (i). Wynika to z konstrukcji arytmmometru: przyrost wartości liczby w liczniku rezultatów równa się iloczynowi przyrostu wartości liczby

w liczniku obrotów przez liczbę w liczniku nastawień, tj.

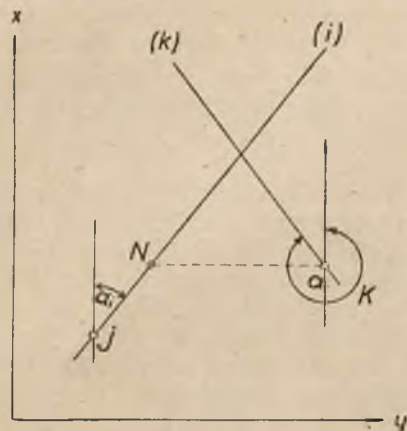
$$\Delta y = \mu \cdot \Delta x,$$

co charakteryzuje prostą.

Jeżeli mamy rozwiązać zagadnienie wcięcia w przód możemy wprowadzić na jeden arytmmometr liczby x_i (licznik obrotów), y_i (licznik rezultatów) i μ_i (licznik nastawień), charakteryzujące jedną celową; na drugi zaś arytmmometr wprowadzić odpowiednio liczby x_k , y_k , μ_k , charakteryzujące drugą celową, i tak obracać (niezależnie) korbkami, aby w licznikach rezultatów obu arytmmometrów ukazały się te same liczby przy jednoczesnym ukazaniu się równych sobie liczb w licznikach obrotów. Liczba z licznika obrotów dowolnego arytmmometru wyraża teraz wartość odciętej punktu przecięcia, liczba zaś z licznika rezultatów wartość rzędnej punktu przecięcia.

Tego rodzaju metodzie rachunkowej zarzucić można, że ma charakter pewnej przypadkowości. Szybkość rozwiązania zależy tu w dużym stopniu od uwagi i inicjatywy rachmistrza. Poruszanie korbkami nie może być automatyczne. Należy obserwować i liczniki obrotów i liczniki rezultatów i tak kierować obro-

tami korb, aby różnice między wskazaniem liczników obrotów obu arytmometrów, jak również różnice między wskazaniem liczników rezultatów stawały się coraz mniejsze. Przed przystąpieniem do arytometrycznego wyznaczania przecięć prostych należy zbadać posiadany arytometr i ustalić, w jaki sposób spełnić on może wymaganie, aby dodatniemu przyrostowi jednej współrzędnej odpowiadał ujemny



przyrost drugiej współrzędnej (spółczynnik kierunkowy μ ujemny). Na arytmometrach pozbawionych przekładni kierunkowej, zaopatrzonych zaś w odpowiednio długi licznik nastawień, można po prostu ujemny współczynnik kierunkowy ustawić jako dopełnienie dziesiętne wartości bezwzględnej tego współczynnika.

Jeżeli układ współrzędnych, w których pracujemy, obejmuje i liczby ujemne, należy też zbadać, w jaki sposób dany arytometr oznacza te liczby.

Scharakteryzowane już uprzednio niedogodności opisanej metody, którą nazwiemy metodą empiryczną, można usunąć posługując się arytmometrem podwójnym i rozbijając rachunek na dwa stadia. Pierwsze stadium polega na wyznaczeniu (patrz rys.) na prostej (i) takiego punktu N, który posiadałby odciętą równą odciętej punktu K (tj. który byłby położony na przecięciu prostej (i) z równoległą do osi Y poprowadzoną przez K). Celem znalezienia tego punktu wprowadzamy w licznik obrotów lewej części arytmometru odciętą x_1 , w licznik rezultatów lewej części y_1 , w licznik zaś nastawień μ . Obracamy następnie korbą

aż do ukazania się w liczniku obrotów liczby $x_N = x_K$. W lewej części arytmometru mamy już współrzędne punktu N. Drugie stadium rachunku prowadzi do znalezienia takiego r ó w n e g o j u ż d l a o b u p u n k t ó w N i K przyrostu odciętej, który zamieni rzędne punktów w równe sobie liczby.

Rozwiązanie polega na wprowadzeniu w licznik rezultatów prawej części arytmometru wartości y_k i w licznik nastawień tejże części wartości μ_k (w lewej części nie kasować!) i na łącznym obrocie aż do ukazania się w obu licznikach rezultatów tej samej liczby, którą będzie rzędna punktu przecięcia. W liczniku obrotów znajduje się odcięta punktu przecięcia. Przekładnie kierunkowe ustawiamy przy rachunku w położeniach zależnych od znaków współczynników kierunkowych.

Opisaną metodę nazwać by można metodą punktu pomocniczego. W odróżnieniu od metody empirycznej metodę punktu pomocniczego cechuje wyeliminowanie z rachunku czynnika próby, co pozwala na przedsze dojście do celu.

W stosunku do obu metod zalecić należy w wypadkach, gdy współczynnik kierunkowy jest wielki

$$(\alpha \simeq 90^\circ \text{ lub } \alpha \simeq 270^\circ),$$

zmienić role współrzędnych i zamiast tangensa posiłkować się cotangensem, czyli zamiast na równości

$$\Delta y = \operatorname{tg} \alpha \cdot \Delta x$$

opierać się na równości

$$\Delta x = \operatorname{cotg} \alpha \cdot \Delta y.$$

Warto też specjalnie podkreślić, że metody znajdują zastosowanie nie tylko do wzięcia w przód, lecz do wszelkich tak licznych w geodezji zagadnień, w których poszukujemy współrzędnych punktu przecięcia dwóch kierunków (prowadzenie normalnych, zagadnienie Hansena itp).

Interesujących się bliższymi szczegółami odsyłam do artykułów „Synthetische geometrie auf der Koordinatenmaschine“, p. Ernesta Rühle (Zeitschrift für Vermessungswesen 15.VIII.38 zeszyt 16) oraz „Vorwärtsabschneiden mit der Doppelrechenmaschine“ p. Kurta Lipsa (Z. f. V. 15.IX zeszyt 18), na których (w szczególności na pierwszym) opierałem się przy opracowaniu artykułu.

PRZEGLĄD PIŚMIENICTWA

PRASA ZAGRANICZNA

Zeitschrift für Vermessungswesen

Zeszyt 15 — 1938 r.

Obliczenie przecięć linii siatki geograficznej z liniami siatki wiernokątnego układu współrzędnych. — Referendarz mierniczy H. Wilsing. Przy sporządzaniu niemieckiej mapy gospodarczej w skali 1 : 5000 wymagane jest wkreślenie na granice arkuszy sekcyjnych przecięć tych granic z minutową siatką geograficzną. Autor podaje uproszczone wzory na

współrzędne punktów przecięć. Wzory te pozwalają rozwiązać zagadnienie z wystarczającą dokładnością 2—3 dm.

Wzory ogólne na redukcję kierunku i długości linii dla dowolnej powierzchni i dowolnego odwzorowania wiernokątne go. — Dr Wl. K. Hristow. Po wyprowadzeniu wzorów ogólnych wyrażających związek między długością i kierunkiem linii geodezyjnej na dowolnej powierzchni oraz długością i kierunkiem jej wiernokątnego odwzorowania, następuje zastosowanie do odwzorowania Gaussa — Krügera i przykład liczbowy.

Anhalcki szacunek gruntów na podsta

wie uzupełniającego prawa podatkowego z dn 24.IV.1866 r. — Radca mierniczy dr Borgstedt.

Wiadomości urzędowe.

Zeszyt 16. — 1938 r.

Obliczenie współrzędnych Gaussa i Krügera z prostokątnych elipsoidalnych współrzędnych. — H. Schmehl. Wzory pozwalające na przeliczenie współrzędnych prostokątnych elipsoidalnych na współrzędne Gaussa i Krügera z błędem nie przekraczającym 1 mm. przy odległości punktu przeliczanego od pomocniczego nie przekraczającej 15 km i różnicy zbiczności nie przekraczającej 100'.

Geometria syntetyczna na arytmometrze. — Ernest Rühle, starszy mierniczy. Autor odróżnia zagadnienia rachunkowe rozwiązywane przy pomocy arytmetru, mające charakter arytmetyczny, od takich że zagadnień, mających charakter geometryczny w tym znaczeniu, że dają się rozwiązać z pominięciem poszczególnych etapów rozumowania analitycznego przez proste uzyskanie pewnej analogii zachodzącej między konstrukcją arytmetru a pojęciami geometrycznymi. Tematem artykułu są właśnie te zagadnienia geometryczne, zagadnienia „geometrii syntetycznej na maszynie współrzędnych“, jak nazywa autor arytmetr odpowiednio dostosowany. Nieco więcej szczegółów — w mym artykule recenzyjnym, omawiającym obliczenie wycięcia w przód przy pomocy arytmetru.

Niwelator Zeissa typu A. — Komisarz mierniczy dr inż. Karol Ulbrich. Opis nowego niwelatora Zeissa z lunetą nieprzekładaną i obserwacją libelli w okularze lunety. Charakterystyka dokładności pracy tym instrumentem.

Sprostowanie danych dotyczących własności w księgach gruntowych. — Refer. mier. Haffke.

Wiadomości urzędowe.

Inż. Stefan Hausbrandt.

Geodezist

Nr 8 — sierpień 1938 r.

Wypełnić państwowe zadanie. — M. B.

O wyrównywaniu triangulacji metodą spostrzeżeń pośrednich. — I. J. Pranis-Praniewicz. Po omówieniu wady przyjętego w praktyce sposobu wyrównywania triangulacji metodą spostrzeżeń pośrednich, do których autor przede wszystkim zalicza obliczenie przybliżonych współrzędnych i odpowiadających im kątów kierunkowych boków, autor wykazuje, że wymienione wady mogą być usunięte, jeśli w charakterze współrzędnych określonych punktów przyjąć nie odcięte x i rzędne y , lecz kąty trójkątów niezbędne dla zbudowania wszystkich określanych punktów, omawiając szczegółowo sposób układania równań błędów i ilustrując go odpowiednimi rysunkami i przykładem liczbowym.

Współczesne przyrządy sygnalizacji świetlnej dla obserwacji kątowych w triangulacji. — A. A. Izotow. Autor podaje ogólny opis budowy trzech stosowanych współcześnie przyrządów sygnalizacji świetlnej, a mianowicie: 1) przyrządu Pintscha zbudowanego specjalnie dla celów triangulacji i stosowanego w Niemczech, 2) przyrządu Lindgręna stosowanego w Szwecji i 3) przyrządu Instytutu Geodezyjnego w Danii.

Badania obiektywów metodami Vaisälää. — W. A. Afanasiew.

O obliczeniu asymetrycznej obrotowej w płaszczyźnie południka. — M. M. Rusinow.

Tachymetr-automat. — I. Buriakow. Autor podaje teorię i opis konstrukcji nowego typu tachymetru-automatu opracowanego w Z.S.R.R.

Przyrząd do automatycznego określania wysokości i różnic wysokości systemu Stodołkiewicza. — G. Stodołkiewicz. W artykule podany jest opis przyrządu do automatycznego określania wysokości przy zdjęciach stolicowych. Przyrząd nasadza się na oś obrotu lunety kierownicy zamiast koła pionowego. Obecnie fabryka „Aerogeoprzyrząd“ (ros. „Aerogeopribor“) wypuściła pierwsze takie przyrządy; już w b. roku zostały one zastosowane przy pracach pomiarowych wykonywanych w Z.S.R.R. przez G.U.G.S.K.

Metoda niwelacji z dwoma statywami. — M. Wysockij. Opisywana metoda mająca za zadanie powiększenie wydajności pracy została opracowana przez autora na zlecenie kierownika katedry geodezji M.I.I.G. A. i K. prof. A. S. Czebotariewa.

O zastosowaniu filtrów świetlnych w praktyce prac geodezyjnych. — A. A. Izotow.

Sto tysięcy map w ciągu 60 godzin. — W. Kriempolskij.

Nr. 9 — wrzesień 1938 r.

Zasadnicze zadanie organizacji stanchanowskiego ruchu w obecnym okresie. — Artykuł wstępny redakcyjny.

W sprawie zagadnienia kartografowania całego terytorium Z. S. R. R. — Prof. F. N. Krasowski. Zagadnienie stworzenia mapy całego terytorium Z. S. R. R. i wynikające stąd zadania stałego aktualizowania tej mapy zostały wysunięte w Z. S. R. R. ze specjalnym naciskiem na wiosnę 1938 r. Wobec rozbieżności poglądów w tej sprawie autor w omawianym artykule podaje swoje osobiste zapatrywania, które sprowadzają się do następujących: 1) Zadanie sporządzenia przez G. U. G. S. K. (Główny Zarząd państwowych pomiarów i kartografii — po rosyjsku: Głównie uprawnienie gosudarstwiennoj sjomki i kartografii) mapy całego terytorium Z. S. R. R. w skali 1 : 400.000 winno być postawione jako niezależne i specjalne, nie zmniejszając jednakże rozwoju prac odnoszących się do innych zadań G. U. G. S. K.; 2) wykonanie tego zadania obejmuje specjalny Komitet i jego miejscowe oddziały, których działalność rozciągałaby się na całe terytorium Z. S. R. R.; 3) w tych okręgach, gdzie na podstawie zdjęć w skali 1 : 25000, 1 : 50000 i 1 : 100000 ma być sporządzona mapa 1 : 200000 lub 1 : 100000, prace polowe związane ze sporządzeniem mapy w skali 1 : 400000 celem przyśpieszenia wydania takiej mapy winny być prowadzone niezależnie, o ile postęp dokładnych pomiarów w danym okręgu nie odpowiada terminowi wydania mapy 1 : 400000.

Kartografia Dalekiej Północy. — L. Kiedrow. Artykuł sprawozdawczy zawierający przegląd prac przeprowadzonych na Północy do czasów rewolucji i w okresie porewolucyjnym.

Wyniki zastosowania 30" teodolitów do wypełniających sieci triangulacyjnych. — S. Marczenko. Autor, na podstawie zebranego materiału przedstawiającego wyniki pomiaru kątów w

1133 trójkątach III i IV rzędu, pomierzonych przez różnych obserwatorów 30" teodolitami, ustala wielkości błędów średnic pomiaru kąta dla różnych metod stosowanych przy pomiarze kątów.

O kontroli określenia położenia punktu przy wcięciu na podstawie pomiaru kierunku na punkt 4ty. — B. Kuźmin.

Sprawdzenie niwelatora Zeiss. — W. S. Nuwariew.

Tachometr automat. — I. Buriakow. Dalszy ciąg artykułu zamieszczonego w poprzednim numerze czasopisma *Geodezist*.

Obračunkowa łata niwelacyjna. — W. Afanasiew.

Praktyczna metoda określania przeczynnych przekrojów wyniosłości terenów górskich i nasypów. — I. S. Górewicz.

Rozwiązanie zadań Pothenota i Hansen na płaszczyźnie i we współrzędnych Gaussa-Krügera. — W. S. Nuwariew.

Topograficzno-geodezyjne prace Leningradzkiego Oddziału Hydroenergo projektu za 15 lat. — S. I. Wiktorow.

Zeszyt zamyka: Bibliografia.

Dr inż. Stanisław Jachimowski.

Rivista del Catasto e dei Servizi Tecnici Erariali

Nr 3 maj — czerwiec 1938 r.

Rozwiązanie graficzne pewnego problemu topograficznego. — dr. inż. Alessandro Marcantoni. W artykule wyłożony jest graficzny sposób rozwiązania następującego zadania: znane są 2 punkty trygonometryczne B_1 i B_2 , oraz azymut kierunku $B_1 B_2$, pomierzone są z pewnego punktu B odległości zenitalne (kąty pionowe) do tych punktów; określić położenie (rzut) punktu B.

Graficzne rozwiązanie tego problemu opiera się na metodzie geometrii wykreślnej, rzutów środkowych i ortogonalnych.

Sposób opisany pozwala na określenie położenia punktu B pod względem plani — i altimetrycznym.

Tablice poprawek do obliczeń odległości i azymutów dwóch punktów, których znane są prostokątne współrzędne, sferyczne. — geom. Giovanni Moucada. Autor załącza w artykule tablice poprawek, które pozwalają na szybkie rozwiązanie zadania za pomocą wzorów trygonometrii płaskiej. Autor proponuje posługiwanie się na przyszłość owymi tablicami przy obliczaniu poprawek na miejsce dawnych dotychczas używanych opartych na formułach trygonometrii sferycznej.

Szacunek serwitutu osobistego i renty dożywotniej. — inż. Aldo Giuntani.

Zasady fotogrametrii. — prof. dr inż. Gino Cassini i dr inż. Luigi Solaini. (d. c.) W artykule opisane są przyrządy używane w fotogrametrii jak: autograf Wilda, fotostereograf Nistri'ego, stereosimplex Santoni'ego oraz podane są zasady triangulacji radialnej wraz z opisem triangulatora Grubera.

Życie ekonomiczne i finansowe. — prof. Lello Gange mi. W zeszycie podany jest przegląd czasopism włoskich i zagranicznych z dziedziny geodezji, topografii i katastru.

Inż. W. Zieliński

Zememersky Vestnik.

Nr. 8—9 1938 r.

Określenie przewagi libelli — inż. R. N. Dr A. Pokorny. Autor omawia określenie przewagi libelli w teodolitach na podstawie odczytów z laty ustawionej na znanej odległości od instrumentu i równoczesnych odczytów bańki libelli, której oś skierowana jest na łatę.

Użycie stołu mierniczego przy pomiarach katastralnych — inż. C. Jurek. Autor zaleca użycie stołu w sprzyjających po temu warunkach terenowych. Redakcja w zakończeniu artykułu zajmuje stanowisko przemawiające za stosowaniem raczej metod numerycznych.

W kronice znajdujemy artykuły:

Mierniczowie w Jędrzejowym Hradcu i na Telci — inż. Jarosław Fejlek.

Szczegół z historii służby mierniczej — inż. Wacław Hlavš.

W dziale nowości piśmiennicze, znajdujemy recenzje: *Wyższa geodezja* (część pierwsza) prof. dra J. Rysaveho, str. 336 rys. 197. Książka zawiera wstęp z historią geodezji, triangulację (sieci, sygnały, przyrządy bazowe, teodolity i analiza błędów teodolitowych, metody pomiaru kątów), wyrównanie sieci trygonometrycznych na płaszczyźnie, kuli i elipsoidzie, obliczenie trójkątów na kuli i elipsoidzie, transformacje układów, przeliczanie współrzędnych z biegunowych na prostokątne i odwrotnie itd.

Recenzja *Urbanizmu* St. Kluźniaka, bardzo szczegółowa, kończy się następującą opinią: „Urbanizm pana inż. Stanisława Kluźniaka jest jedną z najlepszych książek z tej dziedziny. Kolegom polskim można jedynie zazdrościć, że mogą studiować z tej książki, która co do treściwości, wyczerpującego materiału i jego układu jest doprawdy jedynym zjawiskiem w zakresie urządzania miast“.

Sprawy zreszeń, różne i personalia — zamykają numer.

Inż. St. Kluźniak.

Geometerski i Geodetski Glasnik

Zeszyt Nr. 3 (maj — czerwiec 1938 r.)

„Kongres Geometara i Geodeta“ Kongres ten odbył się w końcu marca r. ub. w mieście Novi Sad przy bardzo licznym udziale delegatów, wybitnych osobistości pracujących na polu geodezji i miernictwa (generał Bosković, prof. Svistow, inż. Hadži Vidojković) oraz licznych gości. Kongres wzbudził wielkie zainteresowanie tak ze względu na poruszone kwestie zawodowe, jak i referaty wygłoszone przez przedstawicieli Wydziału Katastru Ministerstwa Skarbu.

Referat wstępny p. t. „Rola mierniczego w społeczeństwie i państwie“ wygłosił dr inż. Zvonimir Kral, naczelnik Wydziału Katastru i Dóbr Państwowych. Autor referatu zaznaczył, że już w czasach zamierzonych miernictwo i mierniczowie odgrywali doniosłą rolę, jak o tym można sądzić z odnalezionych przy prowadzeniu wykopalisk w Telahu tabliczek chałdejskich, które zawierały plan i opis miasta Dungi sprzed 4000 lat przed Narodzeniem Chrystusa. Wzmianki o egipskich mierniczych „harpedonapti“ spotykamy w dokumentach epoki faraona Sezostrisa, 2000 lat przed Chrystusem. W starożytnym Meksyku istniały ciekawe plany własności ziemskiej z wizerunkiem właściciela i rysunkiem roślin, które oznaczały kulturę gleby. Podania mówią, że Romulus budował Rzym „według planu“. Wiadomą jest rzeczą iż „ars mensoria“ (miernictwo) w

starożytnym Rzymie stało na wysokim poziomie. Nie do pomyslenia byłaby kolonizacyjna polityka agrarna dawnego Imperium Rzymskiego bez przeprowadzania prac pomiarowych. Ze względu na tak doniosłą rolę miernictwa społeczeństwo ówczesne wymagało od mierniczego posiadania wysokich zalet. Już rzymski „gromatyk” Aggenius Urbicus głosił, że mierniczy winien być: „homo bonus, justus, sobrius, castus, modestus — et artifex egregius” (człowiek dobry, sprawiedliwy, wstrzemięźliwy, moralny, skromny i doskonały fachowiec). Początki katastru sięgają także głębokiej starożytności: już za czasów króla perskiego Dariusza została zarządzona w celach fiskalnych rejestracja własności ziemskiej w podległych mu republikach greckich Azji Mniejszej, podobna rejestracja istniała również w Grecji starożytnej. Znane są dekrety Juliusza Cezara, Augusta i Dioklecjana o przeprowadzeniu prac katastralnych. Mówiąc o katastrze współczesnym autor zwraca uwagę na doniosłą rolę, którą odgrywa mierniczy w Jugosławii przy przeprowadzaniu polityki agrarnej, zmierzającej do uporządkowania własności ziemskiej, likwidacji zawiłych „kmetskich” zależności rolnych itp.

Następny referat pod tytułem „Znaczenie planów (pomiarów) katastralnych w rozwoju życia ekonomicznego Państwa” wygłosił inż. A. Kostić, wyższy urzędnik Wydziału Katastralnego. Zdaniem autora pomiary katastralne należy zorganizowane niewątpliwie mogą w wysokim stopniu przyczynić się do rozwoju ekonomicznego kraju; w związku z tym autor wypowiada swoje zasadnicze poglądy na reorganizację pomiarów i instytucji katastralnych, które w nowych korzystniejszych warunkach będą mogły w zupełności spełniać swoje zadania w rozwoju ekonomicznym państwa.

Autor podkreśla, że pomiary katastralne, tak dawne, jak i prowadzone obecnie, mają na celu sprawy podatku gruntowego, sporządzenie ksiąg gruntowych, prace agrarno-techniczne i statystykę rolną. Niewątpliwie jest, że tak prowadzone pomiary mają duże znaczenie w życiu ekonomicznym kraju, ale, jak twierdzi autor, pomiary te wskutek swej niekompletności nie nadają się do korzystania z nich przy organizowaniu na szeroką skalę robót publicznych, których usilnie wymaga tempo współczesnego życia ekonomicznego. Obecnie pomiary te i plany mają służyć nie tylko potrzebom własności ziemskiej i celom fiskalnym, lecz muszą być zorganizowane tak, aby można było korzystać z nich przy pracach melioracyjnych, rozbudowie sieci dróg i kanałów, regulacji rzek, planowaniu osiedli, racjonalnym wykorzystaniu nadziemnych i podziemnych bogactw naturalnych kraju, przy prowadzeniu planowej gospodarki leśnej, planowaniu elektryfikacji kraju, przy prowadzeniu wywiadów geologicznych itp. pracach niezbędnych dla rozwoju ekonomicznego.

Celem uwydatnienia potrzeby reformy pomiarów katastralnych i reorganizacji odpowiednich urzędów, autor daje krótki przegląd wykonanych dotychczas prac pomiarowych, mianowicie: A) Pomiary katastralne: Większa część terenu objętego nowymi pomiarami posiada pełną sieć triangulacyjną, jednak punkty tej sieci nie posiadają danych wysokościowych; na terenie tym została założona sieć niwelacyjna II i III rzędów. Szczegółowe zdjęcia przeprowadzono na obszarze $4\frac{1}{2}$ miliona ha., lecz dane wysokościowe nie zostały wykorzystane, a sporządzone plany nie posiadając warstwie nie mogą być w pełni wykorzystane przy prowadzeniu robót publicznych. Przyczyną tego, zdaniem autora, są potrzeby fiskalne, które zmuszają do forsowania prac celem szybkiego uporządkowania sprawy podatku gruntowego. Autor oblicza, że nowe pomiary katastralne, tj. pomiary prowa-

dzdzone od czasu ukończenia wojny światowej, już pochłonęły sumę 365.000.000 dynarów (około 40 milionów zł.).

15 milionów ha posiada tylko dawne plany katastralne sporządzone w różnych skalach ($\frac{1}{1440}$, $\frac{1}{2880}$, $\frac{1}{6280}$); plany te również nie posiadają danych wysokościowych, do uzupełnienia nie nadają się, jako też nie nadają się i dla potrzeb katastru, gdyż są bardzo przestarzałe.

Nie lepiej stoi sprawa i z planami miast i osiedli, których szybki rozwój wymaga przeprowadzenia prac regulacyjnych, co zatem odpowiednio sporządzonych planów. Większa część miast i osiedli planów tych albo wcale nie posiada, albo posiada plany dawne, zupełnie nie nadające się do celów rozbudowy.

B.) Pomiary Wojskowego Instytutu Geograficznego. Mapy w skali 1:50000 i 1:100000 zostały już sporządzone prawie dla całego terytorium Królestwa. Mapy te stanowią doskonały materiał do prowadzenia studiów generalnych, przedwstępnych, i nie nadają się do studiów szczegółowych przy prowadzeniu prac technicznych, o których autor wspomina na wstępie swego referatu.

C.) Inne pomiary. Są to pomiary wykonywane przez różne organa rządowe i samorządowe, a także przedsiębiorstwa prywatne, które z braku odpowiednich dla ich prac planów zmuszone były przeprowadzić potrzebne im pomiary we własnym zakresie. Stąd powstały, bez nawiązania do zdjęć katastralnych, „samodzielne” sieci triangulacyjne, „samodzielne” ciągi i repery niwelacyjne, różnego rodzaju zdjęcia prowadzone różnymi metodami i sposobami, wykonywane w różnych skalach, z różną dokładnością przy użyciu różnych jednostek miar (duny, chvati, metry) i niczem ze sobą nie powiązane — powstała „pstrokazna” planów i pomiarów utrudniająca w wysokim stopniu korzystanie z nich. Co się tyczy sum wydatkowanych na te pomiary, autor nie posiada dokładnych danych, lecz sądzi, że koszty tych prac zapewne już przekroczyły 1000.000.000 — miliard dynarów (ponad 100.000.000 zł. p.). Taki stan pomiarów i planów wymaga przeprowadzenia reformy i w związku z tym autor rozważa swój plan reorganizacji pomiarów, mianowicie:

1.) Pomiary triangulacyjne.

Ponieważ pomiary te są podstawą dla wszelkich prac pomiarowych, należy więc przyspieszyć zakończenie triangulacji i w tym celu zwiększyć ilość grup triangulacyjnych, które w ciągu kolejnych 2 lat, przy ścisłej współpracy z Wojskowym Instytutem Geograficznym, zakończyłyby prace nad założeniem sieci I-go rzędu na całym terytorium państwa i równoległe z tym przy współpracy z instytucjami naukowymi opracowałyby projekt samodzielnej sieci I-go rzędu dla przeprowadzenia prac naukowych w zakresie geodezyjno-astrofizycznym. Dalej w myśl planu autora należy: zakończyć szczegółową triangulację na pozostałej części terytorium objętego nowymi pomiarami, wyznaczyć wysokości punktów nad poziomem morza, zakończyć prace triangulacyjne na terenie Bosnii, uzupełnić triangulację na terenie banowiny Dunavskiej, jak również na terenie Serbii i Czarnogórza, zorganizować Biuro, które by zebrało wszystkie dane dotyczące sieci triangulacyjnych zakładanych przez różne organa samorządowe lub przedsiębiorstwa prywatne na terenie banowiny Savskiej, Dunavskiej i Dzinskiej i opracowałyby szczegółowy plan uzupełnienia tych sieci. Według projektu autora, wszystkie prace nad założeniem sieci triangulacyjnych całkowicie byłyby ukończone do r. 1950.

2.) Pomiary niwelacji precyzyjnej.

Prace niwelacji precyzyjnej mają być ukończone na całym terytorium państwa równocześnie z ukończeniem prac triangulacyjnych. W odpowiednio obranym terenie należy założyć pod-

stawowy reper i opracować projekt prowadzenia prac, wspólnie z Wojskowym Instytutem Geograficznym i Instytutem Oceanograficznym, na punktach mareograficznych wybrzeża morza Adriatyckiego.

3) Pomiary szczegółowe i sporządzenie planów.

Należy jak najprędzej wydać ustawę o scentralizowaniu wszystkich pomiarów w jednej instytucji, któraby pomiary te skoordynowała tak, aby odtąd nie szły na marne poszczególne pomiary, aby pomiary jednego i tegoż terenu nie były wykonywane przez dwie lub kilka różnych niezależnych od siebie instytucji, aby pomiary prowadzone były jednolicie, a plany sporządzone w odpowiednich skalach mogłyby służyć tak celom fiskalnym, prowadzeniu ksiąg gruntowych, celom agrarno-technicznym, jak i potrzebom prowadzenia w terenie różnego rodzaju robót publicznych. Przeprowadzenie pomiarów tych wymagających dużo czasu i kosztów jest, zdaniem autora, zadaniem nie łatwym do wykonania i w związku z tym autor proponuje, aby na wspólnej konferencji odpowiednich instytucji, stowarzyszeń i fachowców zostały ustalone kwestie zasadnicze, mianowicie: kwestia ustalenia wytycznych dla prowadzenia pomiarów w poszczególnych dzielnicach państwa, kwestia ustalenia na terytorium państwa poszczególnych zon, w których plany miałyby posiadać izohipsy, kwestia ustalenia skali dla planów i map itp. Dalej autor proponuje zastosowanie metody fotogrametrycznej przy reambulacji planów, metody, która dała we Francji dobre wyniki; przy prowadzeniu zdjęć w miastach, dla celów urbanistycznych, autor proponuje zastosowanie zdjęć aerofoto, na podstawie których sporządzane byłyby plany przeglądowe dla przeprowadzenia generalnych studiów regulacyjnych. W myśl planu autora, po ukończeniu pomiarów szczegółowych na terenie Serbii i Czarnogórza wszystkie partie pomiarowe zostałyby przeniezione na tereny północnej Bosnii, Sławonii i Banatu, gdzie 15 milionów ha, o których wspominał autor, posiada nie nadające się do użytku przestarzałe plany. Całkowite przeprowadzenie pomiarów, zdaniem autora, mogłoby być wykonane w ciągu 20 lat, a więc w r. 1970 prace pomiarowe zostałyby zakończone na całym terenie państwa.

Następnie autor bardzo szczegółowo rozwija plan reorganizacji Wydziału Katastru i Dóbr Państwowych Ministerstwa Skarbu, który obecnie kieruje prowadzeniem prac katastralnych na cały terytorium Królestwa. W myśl projektu autora, Wydział ten zostałby wydzielony z Ministerstwa Skarbu i jako „Uprava državnih premera“ (Kierownictwo pomiarów państwowych) stałoby się instytucją budżetowo związaną z Ministerstwem Skarbu, jako Ministerstwem najbardziej zainteresowanym w przeprowadzeniu nowych pomiarów w państwie. Jako instytucja opiniodawcza i kontrolująca działalność „Kierownictwa“ zostałaby utworzony „Savetodavni odbor“ (Komitet opiniodawczy). „Kierownictwo pomiarów państwowych“ podzielone byłoby na wydziały: a) organizacyjny, b) triangulacyjny, c) niwelacyjny, d) pomiarowy, e) pomiarów miast i osiedli, f) wydawnictwa planów, g) komasacyjny, h) operatów katastralnych, i) klasyfikacji gruntów i j) administracyjny. Następnie autor rozwija plan zorganizowania banovinskih (wojewódzkich) „dyrekcyj pomiarów państwowych“, jako urzędów II instancji.

Autor podaje również i plan finansowania tej reformy znaczącą, że nie jest wskazane skąpić na przeprowadzenie reorganizacji, o ile nie chce się zapłacić drogę w przyszłości. Autor oblicza, że wydatki związane z tą reformą wyniosą ok. 2 miliardów dynarów (ponad 200 miln. złp.), z których 1,8 miliarda dynarów pójdzie na pokrycie kosztów pomiarów, 200 zaś milionów dynarów na reambulację, uzupełnienie dat wysokościowych itp. Powyższa kwota zostałaby pokryta: 1) z budżetu zwyczajnego,

2) z dochodów nadzwyczajnych, 3) z „funduszu utworzonego dla przeprowadzenia pomiarów kraju“. Poszczególne kwoty pokrycia wyniosą: ad 1) obecnie kredyty na pomiary wynoszą 48½ miliona dynarów rocznie (około 5.000.000 złp.). Autor widzi możliwość zwiększenia tej kwoty do 50 milionów rocznie — co w ciągu 30 lat stanowiłoby 1,5 miliarda dynarów; ad. 2) dochody nadzwyczajne stanowiłyby 5 milionów dyn. asygnowanych z kredytów na prowadzenie robót publicznych, co w ciągu 30 lat dałoby kwotę 150 milionów dyn.; ad 3) na „fundusz“ złożyłyby się opłaty ściągane w 5 ratach od właścicieli ziemskich w wysokości 20 dyn. od ha, a więc rocznie po 4 dyn. od ha (około 50 groszy), co przy 20 milionach ha dałoby kwotę 400 milionów dyn. Ponadto autor przewiduje pokrycie części wydatków przez gminy za prace komasacyjne oraz dochody od pomiaru miast i osiedli. W końcu swego referatu autor zaznacza, że świadomy jest dużych trudności w przeprowadzeniu tej reformy jednak jest głęboko przekonany, że tylko tą drogą można osiągnąć stworzenie mapy gospodarczej niezbędnie potrzebnej w dzisiejszych warunkach dla rozwoju ekonomicznego kraju.

Następny referat pod tytułem „Pozycja mierniczego w służbie państwowej i społeczeństwie“ wygłosił Rikard Hans — geodeta, radca Min. Skarbu, w którym wyczerpująco i zupełnie bezstronnie omówił warunki i w których mierniczy jugosłowiański wykonuje swą nielatwą pracę.

Kilka słów w sprawie referatów wygłoszonych na kongresie „geometara i geodeta“ — Remigi Bubanaj, radca Min. Skarbu. Autor zaznacza, że gorące owoce którymi został nagrodzony na kongresie referat inż. A. Kostica o konieczności zreorganizowania pomiarów i instytucji katastralnych jest najlepszym dowodem, że planowana reforma w zupełności odpowiada potrzebom ekonomicznym społecznego życia.

Zdaniem autora należało w referacie jeszcze bardziej uwzględnić wszystkie ujemne strony obecnych warunków pracy katastralnej.

K. Tenczyński.

Allgemeine Vermessungs-Nachrichten

Zeszyt 28, z 1 października 1938 r.

Ziemia w państwie niemieckim w świetle nowego ustroju prawnego — Dr Hans Peter Danielcik, Berlin. Zapatrywania prawne na ziemię uległy w państwie niemieckim zasadniczej zmianie. Podczas gdy dawniej ziemia uważana była za „towar“, w narodowo-socjalistycznym państwie stanowi ona źródło siły narodu i materialną podstawę narodowego życia. To zapatrywanie doprowadziło do następujących tez prawnych:

1) Własność ziemi znajduje się pod ochroną prawa, jednak obciążona jest obowiązkami. Właściciel, który nie wywiązuje się z obowiązków względem społeczeństwa, traci ochronę prawa własności ze strony tego społeczeństwa. Można go pozbawić prawa własności lub prawo to ograniczyć.

2) Własność ograniczona jest zwierzchnością państwa nad ziemią. Z tej zwierzchności wynika uprawnienie państwa do wywłaszczenia właściciela za odszkodowaniem.

3) Zakres prawa własności sięga do granic, podyktowanych lojalnością właściciela i zwierzchnością państwa.

Reforma prawa wywłaszczeniowego — Dr Koenig, Berlin. Autor omawia prawo wywłaszczeniowe w różnych ustawach wydanych w państwie narodowo-socjalistycznym.

Zeszyt 29, z 11 października 1938 r.

Technika i technicy w wojnie nowożytnej. — E. von Beulwitz, Berlin. Autor opierając się na dziele Justrowa p.t. „Wojna techniczna w świetle doświadczeń wojennych i prasy światowej”, przedstawia znaczenie techniki i rolę, jaką odegrają technicy w przyszłej wojnie. Stwierdza, że nawet małe na pozór udoskonalenia przyczynić się mogą do przechylenia szali zwycięstwa na wojnie, coż dopiero mówić o dużych innowacjach o zasadniczym znaczeniu.

Badanie teodolitu katastralnego systemu Heckmann-Breithaupt przy pomocy spostrzeżeń dokonanych metodą kierunkową. — W. Schleicher, Kassel. Na podstawie dokonanych spostrzeżeń podaje autor dla instrumentu Nr. 60250 $m_a = \pm 4.1''$, $m_z = \pm 8.5''$, gdzie m_a — średni błąd odczytu, a m_z — średni błąd celowania.

Plan studiów i egzaminów dyplomowych w zakresie miernictwa. — Prof. dr H. Merkel, Karlsruhe. Autor wypowiada swoje uwagi co do organizacji studiów miernictwa, w prowadzonej na wyższych uczelniach w Niemczech na podstawie rozporządzeń z 3.XI.1937 i 5.V.1938 r. Niejednolitość, jaka panowała pod tym względem w Niemczech, została usunięta, a plan nauki rozłożony został na 7 semestrów.

Zeszyt 30, z 21 października 1938 r.

Nowy pomiar gminy Lend i wytyczenie sztolni dla wyzyskania sił wodnych. — Inż. Jaschke, Wiedeń. Autor przytacza interesujące szczegóły pomiaru gminy Lend w formie niejako sprawozdania. Gmina ta posiada obszaru 111 ha o 438 parcelach. Triangulacja tej gminy objęła 21 punktów i trwała 90 dni, z czego na wybór, utrwalenie i sygnalizację punktów przypadło 21 dni roboczych, na pomiar zaś kątów 69 dni. Wypada przeto $4\frac{1}{2}$ dnia na 1 punkt, zaś na 10 ha — około 2 punktów.

Ciągów poligonowych założono 27, o łącznej długości 12.7 km i o 208 punktach. Czynności te zajęły 23 dni roboczych, czyli na 1 dzień wypada średnio 9 punktów, zaś na 1 ha — około 2 punktów. Długość boku poligonu wynosiła średnio — 50 m.

Pomiar szczegółów trwał 205 dni, z czego na komisyjne obejście granic wypadło 16 dni. Gdy podzielimy 111 : 205, wypadnie około $\frac{1}{2}$ ha, jako średnia wydajność dzienna. Przy pomiarze szczegółów stosowano metodę poligonową, tachymetryczną i trygonometryczną.

Utrwalenie punktów triangulacyjnych odbyło się przyziemnie przy pomocy marmurowych słupów kamiennych o wymiarach 15×15×70 cm, podziemnie zaś przy pomocy pocynkowanej, 20 cm długiej, rury żelaznej i płyty klinkerowej. Nad punktami IV rzędu budowano piramidy o 3 nogach, na punktach zaś V rzędu — sygnały obrączkowe.

Do utrwalenia punktów poligonowych użyto na drogach i gościńcach 40-centymetrowych rur gazowych o średnicy 1,5 cm w świetle, w innych miejscach rur wodociągowych o długości 50 cm, a średnicy 3 cm w świetle.

Ciąg dalszy tego szczegółowego sprawozdania umieszczony jest w zeszycie 31.

Plan studiów dla służby techniczno-mierniczej średniej kategorii. — Dr Herrmann, Karlsruhe. Rozporządzeniem z dnia 29.VIII.1938 r. uregulowano jednolicie w całym państwie niemieckim plan studiów wymaganych dla służby techniczno-mierniczej średniej kategorii.

Od kandydatów, którzy ukończyli 6 klas szkoły średniej, wy-

magana jest roczna wstępna praktyka w urzędzie pomiarowym lub u autoryzowanego inżyniera mierniczego. Ta wstępna praktyka ma wyrobić u kandydata z jednej strony przekonanie, że nadaje się do przyszłego zawodu, z drugiej ma mu dać podstawy do następnych studiów teoretycznych. Po ukończeniu rocznej praktyki zdaje kandydat wstępny egzamin do szkoły zawodowej. Przedmioty egzaminu wstępnego są następujące: język niemiecki, matematyka, historia naturalna, geografia, rysunki sytuacyjne i kaligrafia. Plan nauk w szkole zawodowej trwa trzy półrocza i obejmuje, obok matematyki i ogólnokształcących przedmiotów, wszystkie działy miernictwa, chociaż by one z katastrzem stały nawet w luźnym związku, jak scalenie, topografię, fotogrametrię, reprodukcję planów i budownictwo. Po ukończeniu szkoły zdaje kandydat egzamin dojrzałości, który obejmuje obok elaboratu pisemnego: obliczenie powierzchni, rachunek współrzędnymi, naukę o przyrządach, prawo administracyjne, przepisy pomiarowe, matematykę, budownictwo i prawo cywilne. Po złożeniu egzaminu dojrzałości kandydat odbywa służbę przygotowawczą, trwającą $2\frac{1}{2}$ lat, podczas, której pogłębia swoje teoretyczne wiadomości przez praktykę. Po ukończeniu służby przygotowawczej składa egzamin państwowy.

M. W.

PRASA KRAJOWA

Pomiary i klasyfikacja gruntów.

Referaty i instrukcje oraz komunikaty Głównej Komisji Klasyfikacyjnej przy Ministerstwie Skarbu.

Tom II, zeszyt 2.

Dział I — rozporządzenia i instrukcje — zawiera:

Okólnik Głównej Komisji Klasyfikacyjnej z dn. 11 kwietnia 1938 r. Nr. G. K. 9179/P/II/38 w sprawie utrzymywania w ewidencji w operatach katastralnych: posiadacza, właściciela i osób obowiązanych do płacenia podatku gruntowego.

Okólnik Głównej Komisji Klasyfikacyjnej z 18 maja 1938 r. Nr. G.K.K. 1343/P/II/38 w sprawie utrzymywania w ewidencji w operatach katastralnych: właściciela, posiadacza i osób obowiązujących do płacenia podatku gruntowego.

Ewidencja podatku gruntowego na obszarze województw zachodnich (Instrukcja katastralna I, ciąg dalszy) — inż. Michał Tysszowski.

W dziale II — referaty i artykuły znajdujemy:

Bielice właściwe występujące na Wileńszczyźnie. — inż. E. Klasse. Proces bielicowania się glin na Wileńszczyźnie, charakterystyka gleb i ich klasyfikowanie.

Stan prac klasyfikacyjnych w dniu 31 marca 1938 r. — Tadeusz Skoraczewski. Sprawozdawczy ten artykuł omówimy oddzielnie w następnym zeszycie P. M.

Kataster w Niemczech — inż. Wł. Murzewski. Autor podkreśla różnorodność katastru w Niemczech, który kształtował się różnie w poszczególnych krajach Rzeszy, zależnie od właściwości i potrzeb tych krajów. W niektórych krajach pomiary oparto na sieci triangulacyjnej (23,9% obszaru), w pozostałych zdjęcia dokonano metodą stolikową bez oparcia na sieci. Granice ustalono tylko w niektórych krajach, mapy sporządzono w różnych skalach od 1 : 250 do 1 : 10.000.

Cały kataster ulega obecnie odnowieniu drogą sporządza-

nia nowych pomiarów wykonywanych według jednolitych zasad w oparciu na sieci triangulacyjnej. Granice własności są utrwalane. Skala map 1 : 1000, dopuszczalne odchylenia 1 : 2000, 1 : 500, 1 : 250. W większości krajów prace katastralne są wykonywane przez personel urzędów katastralnych i mierniczych przysięgłych równolegle, w niektórych zaś wyłącznie przez mierniczych przysięgłych i mierniczych władz komunalnych. Układy i rodzaje współrzędnych są różne, przeważnie stosowane są prostokątne sferyczne (Soldnera). W całej Rzeszy obowiązują współrzędne Gaussa s Krügera. Obecnie Rzesza przystąpiła do sporządzania jednolitych map gospodarczych w skali 1 : 5000 niezależnie od map katastralnych.

K=i

Przeгляд Melioracyjny.

Zeszyt Nr 6 (listopad, grudzień) 1938 r.

Obserwacje nad działaniem, różnych typów drenów w torfowiskach — dr inż. Jerzy Ostromęcki. W II części artykułu autor na podstawie wyników badań nad osiadaniem i trwałością drenów skrzynkowych oraz nad zmianami w przepuszczalności i chemizmie torfów stwierdza zadowalające wyniki tego systemu odwodnienia.

Melioracje w Czechosłowacji — inż. E. Kluźniak. W artykule podane są wiadomości dotyczące akcji melioracyjnej na terenie Czechosłowacji. Zamożność ludności, zrozumienie u rolników i sfer rządowych tudzież łatwość zbytu wskutek uprzemysłowienia kraju wpłynęły na to, że dziś znaczna część obszaru państwa została zmeliorowana. Akcją kieruje Ministerstwo Rolnictwa (dep. roln. techn.) za pośrednictwem aparatu administracyjnego i technicznego, posiadającego w znacznym stopniu najwyższe kwalifikacje. Na środki finansowe składają się: 1) fundusz melioracyjny (z budżetu państwowego), 2) fundusz samorządu terytorialnego, 3) fundusze asygnowane przez poszczególne spółki wodne, przy czym

udział państwa wynosi w zależności od rodzaju melioracji od 40—70%, udział zaś samorządów od 10—25%. Przy takim podziale kosztów rolnik posiada niezwykle korzystne warunki dla wykonywania melioracji, wskutek czego na prace idące w tym kierunku istnieje wielkie zapotrzebowanie. Podlegając równomierność i ciągłość akcji melioracyjnej oraz jej poziom dzięki odpowiednio przygotowanemu personelowi (4 politechniki, 4 szkoły melioracyjne, szereg stacji doświadczalnych, Państwowy Doświadczalny Urząd Hydrologiczno s Hydrotechniczny), autor wskazuje na rozmiary tej akcji wyrażające się w wydatkowaniu w okresie 1919 — 1937 r. sumy 3372 mil. Kc (674 mil. złotych).

Melioracje i zagospodarowanie nieużytków w Danii — inż. K. Mysłakowski. Autor opisuje akcję Duńskiego Towarzystwa Zagospodarowania Nieużytków w kierunku dokonywania melioracji oraz zalesień nieużytków. Wyniki tej akcji są widoczne z jednej strony (gdychodzi o prace agro s melioracyjne) z zestawienia przeciętnych plonów z hektara ziemi ornej, z drugiej zaś z porównania stanu lesistości obecnego i przed 70 laty, który wykazuje wzrost z 4,5 do 9%.

Wpływ zarastania cieków na układ stosunków wodnych w dolinie rzeki Narwi pod Tykocinem — inż. Zygmunt Sochoń.

Rozgraniczenie właściwości pomiędzy władzą sądowną a władzą administracyjną w kwestii dopuszczalnej wysokości piętrzenia wody publicznej — mgr. Mieczysław Polajewski.

Zeszyt zamykają: Wiadomości z kraju, Wiadomości z zagranicy, Posiedzenia, zjazdy, kongresy, Przegląd Piśmiennictwa, Wiadomości różne.

Inż. Zbigniew Łabęcki.

WIADOMOŚCI BIEŻĄCE

NEKROLOGIA

Ś. p. Stanisław Kubicki.

W dn. 17 stycznia 1939 r. po długich i ciężkich cierpieniach zmarł w wieku 52 lat Stanisław Kubicki, mierniczy przysięgły, b. członek Zarządu Związku Mierniczych Przysięgłych. Osierocił żonę i rodzinę. Cześć Jego pamięci!

Ś. p. Henryk Sąchocki

W dn. 8 stycznia 1939 r. zmarł w wieku lat 50, mierniczy przysięgły, Henryk Sąchocki. Osierocił żonę. Cześć Jego pamięci!

KRONIKA KRAJOWA.

I-szy Kongres Inżynierów Miernictwa.

W dniach od 9—12 lutego 1939 r. odbędzie się w Warszawie w gmachu Politechniki I-szy Kongres Inżynierów Miernictwa R. P. poświęcony sprawom organizacyjnym, społecznym, zawodowym i technicznym.

W ramach Kongresu przewidziane jest urządzenie wystawy fotografometrycznej i wystawy instrumentów geodezyjnych firm krajowych i zagranicznych.

Zgłoszenia uczestnictwa w Kongresie należy kierować pod adresem Sekretariatu Komitetu Organizacyjnego, Warszawa, — Politechnika, ul. Polna 3. Sekretariat czynny jest codziennie od godz. 17^{ej} do 19^{ej} za wyjątkiem sobót i świąt. Tel. 8-46-02 wewn. 170.

Mianowania

Podsekretarz stanu w Ministerstwie Rolnictwa i Reform Rolnych p. Maurycy Jaroszyński, został mianowany prezesem Państwowego Banku Rolnego, zaś wicedyrektor Departamentu Obrotu Pieniężnego Ministerstwa Skarbu p. S. Sadkowski — wiceprezesem Państwowego Banku Rolnego.

Dyrektor Departamentu Urządzeń Rolnych Ministerstwa Rolnictwa i Reform Rolnych p. Leonard Krawulski został mianowany podsekretarzem stanu w Ministerstwie Rolnictwa i Reform Rolnych, zaś dyrektorem Departamentu Urządzeń Rolnych Ministerstwa Rolnictwa i Reform Rolnych został mianowany p. inż. Adam Strzeszewski.

Naczelnik Wydziału Rolnictwa i Reform Rolnych w Białymstoku p. Bohdan Czarnocki został mianowany wiceprezesem Głównej Komisji Ziemskiej.

Zmiany na stanowiskach naczelników wydziałów rolnictwa i reform rolnych w urzędach wojewódzkich.

Na stanowiskach naczelników wydziałów rolnictwa i reform rolnych zaszły ostatnio duże zmiany:

p. Henryk Janiszewski, Naczelnik Wydziału Rolnictwa i Reform Rolnych w Urzędzie Wojewódzkim w Lublinie został przeniesiony na stanowisko Naczelnika Wydziału Rolnictwa i Reform Rolnych Urzędu Wojewódzkiego w Białymstoku;

p. Konstanty Cecenowski, Naczelnik Wydziału Rolnictwa i Reform Rolnych Urzędu Wojewódzkiego w Warszawie — na stanowisko Naczelnika Wydziału Rolnictwa i Reform Rolnych Urzędu Wojewódzkiego w Lublinie;

p. Stanisław Sieroszewski został mianowany Naczelnikiem Wydziału Rolnictwa i Reform Rolnych w Warszawie;

p. inż. Jerzy Orłowski, Naczelnik Wydziału Rolnictwa i Reform Rolnych Urzędu Wojewódzkiego w Łodzi został przeniesiony na stanowisko Naczelnika Wydziału Rolnictwa i Reform Rolnych Urzędu Wojewódzkiego w Toruniu;

p. inż. Jerzy Sztekel, Naczelnik Wydziału Rolnictwa i Reform Rolnych Urzędu Wojewódzkiego w Toruniu został przeniesiony na stanowisko Naczelnika Wydziału Rolnictwa i Reform Rolnych Urzędu Wojewódzkiego w Katowicach.

p. Stanisław Kowalewski został mianowany Naczelnikiem Wydziału Rolnictwa i Reform Rolnych Urzędu Wojewódzkiego w Łodzi;

p. Bolesław Młodzianowski, Naczelnik Wydziału Rolnictwa i Reform Rolnych Urzędu Wojewódzkiego w Katowicach został mianowany inspektorem w Ministerstwie Rolnictwa i Reform Rolnych.

Odnaczenia

Zarządzeniem Pana Prezydenta Rzeczypospolitej odnaczeni zostali:

Tadeusz Zemoytel, Naczelnik wydziału Urzędu Wojewódzkiego Wileńskiego — Krzyżem Kawalerskim Orderu Odrodzenia Polski za zasługi w służbie państwowej.

inż. Wacław Nowak, mierniczy przysięgły — Złotym Krzyżem Zasługi za zasługi na polu pracy zawodowej.

PRZEGLĄD PRZEPISÓW**Dziennik Urzędowy Ministerstwa Rolnictwa i Reform Rolnych**

Nr 10 z dnia 15 września 1938 r.

Ustawa z dnia 5 sierpnia 1938 r. o środkach finansowych na popieranie gospodarczo uzasadnionego kształtowania cen artykułów rolniczych (Dz. U. R. P. z 6.VIII.38 r. Nr 56, poz. 447).

Ustawa z dnia 5 sierpnia 1938 r. o zabezpieczeniu podaży przedmiotów powszedniego użytku. (Dz. U. R. P. z 18.VIII.38 r. Nr 60, poz. 462).

Ustawa z dnia 16 sierpnia 1938 r. o zatwierdzeniu układu z dnia 20 czerwca 1938 r. między Stolicą Apostolską a Rzeczpospolitą Polską w sprawie ziem, kościołów i kaplic pounickich, których Kościół Katoicki został pozbawiony przez Rosję (Dz. U. R. P. z 2.IX.38 r. Nr 65, poz. 487).

Rozporządzenie Ministra Rolnictwa i Reform Rolnych z dnia 30 lipca 1938 r. wydane w porozumieniu z Ministrem Skarbu o przejęciu na rachunek Funduszu Obrotowego Reformy Rolnej niektórych wierzytelności Państwowego Banku Rolnego (Dz. U. R. P. z 5.VIII.38 r. Nr 55, poz. 439).

Rozporządzenie Ministra Rolnictwa i Reform Rolnych z dnia 18 sierpnia 1938 r. o przemiale pszenicy i żyta (Dz. U. R. P. z 18.VIII.38 r., Nr 60, poz. 465).

Rozporządzenie Ministra Rolnictwa i Reform Rolnych z dnia 18 sierpnia 1938 r. o regulowaniu cen przetworów zbóż chlebowych, mięsa i jego przetworów (Dz. U. R. P. z 18.VIII.38 r. Nr 60, poz. 466).

Rozporządzenie Ministra Skarbu z dnia 19 sierpnia 1938 r. wydane w porozumieniu z Ministrami Rolnictwa i Reform Rolnych oraz Przemysłu i Handlu w sprawie wykonania ustawy z dnia 5 sierpnia 1938 r. o środkach finansowych na popieranie gospodarczo uzasadnionego kształtowania cen artykułów rolniczych (Dz. U. R. P. z 22.VIII.38 r. Nr 61, poz. 477).

Zarządzenie Ministra Rolnictwa i Reform Rolnych z dnia 20 sierpnia 1938 r. wydane w porozumieniu z Ministrem Skarbu w sprawie organizacji Komisji do opiniowania o użyciu środków finansowych, gromadzonych z tytułu poboru opłat od mąki żytniej, pszennej i jęczmiennej oraz kaszy pszennej i jęczmiennej (Monit. Pols. z 23.VIII.38 r. Nr 191, poz. 366).

Regulamin Komisji do opiniowania o użyciu środków finansowych, gromadzonych z tytułu poboru opłat od mąki żytniej, pszennej, jęczmiennej oraz kaszy pszennej i jęczmiennej, wydany przez Ministra Rolnictwa i Reform Rolnych w porozumieniu z Ministrem Skarbu w dniu 20 sierpnia 1938 r. (Monit. Pols. z 23.VIII.38 r. Nr 191, poz. 367).

Rozporządzenie Ministra Skarbu z dnia 2 września 1938 r. wydane co do § 1 w porozumieniu z Ministrem Rolnictwa i Reform Rolnych — o ustaleniu wysokości opłaty od mąki i kaszy oraz o poborze tej opłaty (Dz. U. R. P. z 2.IX.38 r. Nr 65, poz. 491).

Zarządzenie Ministra Rolnictwa i Reform Rolnych z dnia 18 sierpnia 1938 r. w sprawie organizacji służby aprowizacyjnej.

Prenumerata roczna z dodatkiem „Przegląd Urbanistyczny” 24 zł., półroczna 12 zł., kwartalna 6 zł., Zmiana adresu 1 zł.

Ceny ogłoszeń w czasopiśmie: Strona 300 złotych; $\frac{2}{3}$ strony — 250 złotych; $\frac{1}{2}$ strony 200 złotych, $\frac{1}{3}$ strony — 150 złotych; $\frac{1}{4}$ strony — 120 złotych; $\frac{1}{8}$ strony — 70 złotych; $\frac{1}{16}$ strony — 40 złotych

STOWARZYSZENIA MIERNICZYCH PRZYSIĘGLYCH R. P.

Warszawa, Czackiego 3,5 m. 25, tel. 602-93. Sekretariat czynny w godz. 9 — 13.

Z działalności Zarządu Głównego STOMP.

W dniu 10 stycznia r. b. odbyło się posiedzenie Zarządu Głównego STOMP, w którym wzięli udział kol. kol.: prezes A. Chudzicki, wiceprezes i sekretarz W. Krzyszkowski, członkowie Zarządu: gen. senator, inż. A. Galica, prof. dr inż. St. Jachimowski, K. Napierkowski, inż. St. Hausbrandt, następnie w dniach 16 i 26 stycznia r. b. odbyły się posiedzenia Prezydium Zarządu Głównego.

Zastanawiano się nad sprawą braku wykwalifikowanego personelu pomocniczego i ewentualnością umożliwienia praktykom posiadającym pewne minimum kwalifikacji zastępowania mierniczych przysięgłych. Zarząd Główny STOMP stanął na stanowisku, że w zawodzie mierniczym mogą być zatrudnione osoby wyłącznie o pełnych kwalifikacjach naukowych i zawodowych. Stwierdzono, że mimo postanowień zawartych w ustawie o mierniczych przysięgłych i rozporządzeniach wykonawczych, mimo sprzeciwu Stowarzyszenia, wyłom w tej dziedzinie został już dokonany, gdyż Ministerstwo Spraw Wewnętrznych już nadało prawo zastępowania mierniczych przysięgłych przy pracach agrarnych grupie praktyków, poza tym same instytucje państwowe zatrudniają osoby bez należytych kwalifikacji przy pracach mierniczych, nawet w charakterze samodzielnych wykonawców, wytwarzając niezdrową konkurencję dla mierniczych przysięgłych.

W sprawie rozpisania ankiety o wydajności pracy mierniczych przysięgłych zatrudnionych przy scalaniu gruntów, której przeprowadzenia domaga się Ministerstwo Rolnictwa i Reform Rolnych, stwierdzono, że Zarząd Główny STOMP składał Ministerstwu niejednokrotnie bardzo wyczerpujące materiały i dane dotyczące tej wydajności. W tym stanie rzeczy nowa ankieta jest bezprzedmiotowa i należy o tym powiadomić Ministerstwo.

Na wniosek kol. W. Krzyszkowskiego, zgodnie z życzeniem członków Stowarzyszenia, ustalono następujący podtytuł w *Przeglądzie Mierniczym*: dotychczasowe brzmienie „z dodatkiem Wiadomości Stowarzyszenia Mierniczych Przysięgłych R. P.” należy zastąpić... „z oficjalnym działem Stowarzyszenia Mierniczych Przysięgłych R. P.”.

Kol. inż. St. Hausbrandt odczytał ustęp zamieszczonego w *Kurierze Porannym*, wydanie lubelsko-wołyńskie, sprawozdania ze Zjazdu Kółek Rolniczych, w którym znalazł się zwrot krzywdzący ogół mierniczych przysięgłych. Postanowiono upoważnić Wołyński Oddział Wojewódzki do żądania sprostowania względnie wyjaśnienia tego ustępu.

Przyjęto do wiadomości oświadczenie kol. W. Krzyszkowskiego o odznaczeniu Złotymi Krzyżami Zasługi następujących członków Stowarzyszenia: senatora gen. inż. A. Galicy (po raz drugi), inż. J. Plenkiewicza, inż. J. Widego i W. Krzyszkowskiego oraz Srebrnymi Krzyżami Zasługi: K. Napierkowskiego, J. Kolanowskiego. Postanowiono umieścić wzmiankę o tym w Wiadomościach STOMP.

Zmieniono pierwotnie ustalone terminy posiedzeń Zarządu Głównego na: 1 lutego, 1 marca, 4 kwietnia, 4 maja, stale o godzinie 19.

List kol. Zielińskiego w sprawie bezprawnego wykonywania zawodu przez osobę niepowołaną skierowano do właściwego terytorialnie Oddziału Lubelskiego.

Przyjęto do wiadomości wykazy ofiar na Dar dla Armii, nadesłane przez Oddziały Wojewódzkie.

Przekazano wnioski oddziałów w sprawie zmian w projekcie ustawy o izbach mierniczych do rozpatrzenia kol. kol. W. Krzyszkowskiemu i prof. dr inż. St. Jachimowskiemu i przedstawienia odpowiednich wniosków Zarządowi Głównemu na najbliższe posiedzenie.

Postanowiono zaproponować Oddziałowi Poznańskiemu odbicie VI Zjazdu Delegatów w Poznaniu w dniach 12—14 maja r. b.

Na wniosek Wołyńskiego Oddziału postanowiono projekt ustawy o tytule inżyniera przesłać do zaopiniowania wszystkim oddziałom STOMP.

W sprawie kursów planowania miast i pomiarów miejskich organizowanych przez Związek Miast, Zarząd Główny stwierdził że jest to prywatna impreza zorganizowana bez porozumienia ze Stowarzyszeniem, wobec czego Zarząd Główny nie uznał za właściwe ingerować w tej sprawie.

Przyjęto do wiadomości oświadczenie kol. W. Krzyszkowskiego, że pracuje nad projektem statutu Banku Mierniczego, jako spółki udziałowej o kapitale zmiennym w oparciu o nową formę organizacji kapitału.

Wobec częstych nieporozumień kolegów z ubezpieczalniami w sprawie ubezpieczenia personelu pomocniczego, postanowiono wystosować pismo do Ministra Opieki Społecznej z prośbą o stosowne poinformowanie ubezpieczalni w sprawie zbędności ubezpieczenia personelu pomocniczego zaangażowanego na podstawie umowy o dzieło.

Postanowiono nie stosować przepisu § 13 Statutu wzajemnego ubezpieczenia do członków STOMP, których deklaracje zostały złożone w zarządach oddziałów wojewódzkich przed dniem 1 stycznia 1939 r.

Przyjęto do wiadomości informacje kol. W. Krzyszkowskiego o interwencji delegacji Stowarzyszenia w osobach kol. E. Dembka i W. Krzyszkowskiego w Państwowym Banku Rolnym w sprawie uruchomienia kredytu scaleniowego. Postanowiono ponownie wystosować pismo do Pana Prezesa Banku, Ministra M. Jaroszyńskiego. Jednocześnie kol. W. Krzyszkowski odczytał projekt pisma w tej sprawie.

Na wniosek kol. J. Kotlińskiego postanowiono interweniować w Ministerstwie Rolnictwa i Reform Rolnych w sprawie okólnika, który bez żadnych podstaw prawnych nakazuje urzędom wojewódzkim zatrzymywanie kaucji mierniczych przysięgłych po zakończeniu postępowania scaleniowego aż do czasu rozstrzygnięcia ew. skarg, wniesionych do Najwyższego Trybunału Administracyjnego, względnie żąda okazania zaświadczenia, że skarga do Najwyższego Trybunału Administracyjnego nie wpłynęła.

Odczytano pismo Lubelskiego Oddziału Wojewódzkiego STOMP w sprawie katastrofalnego stanu materialnego mierniczych przysięgłych zatrudnionych przy scaleniu gruntów. Jednocześnie kol. W. Krzyszkowski odczytał projekt pisma do Pana Wiceministra L. Krawulskiego w sprawach aktualnych dotyczących scalenia gruntów.

Przyjęto do wiadomości oświadczenie kol. W. Krzyszkowskiego o zlikwidowaniu zatargu powstałego na skutek opublikowania w *Kurierze Porannym* artykułu p. t. „Z za kulis instytucji mierniczych przysięgłych”. Wobec zamieszczenia spro-

stowania przez wymienione pismo oraz złożenia na piśmie odpowiedniego oświadczenia przez p. J. Palczewskiego postanowiono uznać sprawę za zlikwidowaną.

Postanowiono wystąpić na drogę sądową przeciwko byłym członkom STOMP, skreślonym z listy za nieplacenie składek członkowskich.

Na wniosek Wołyńskiego Oddziału Wojewódzkiego postanowiono interweniować w Ministerstwie Skarbu w sprawie ustalenia norm dochodowości mierniczych przysięgłych.

Poza tym załatwiono szereg spraw bieżących.

Kredyt scaleniowy

Zarząd Główny wystosował do Pana Prezesa Państwowego Banku Rolnego, Ministra Maurycyego Jaroszyńskiego pismo treści następującej.

Mierniczowie przysięgli, członkowie Stowarzyszenia Mierniczych Przysięgłych R. P., korzystali dotychczas z krótkoterminowego kredytu w Państwowym Banku Rolnym na prowadzenie prac scaleniowych w wysokości 300.000 zł. W końcu ub. r. kredyt ten przez niektóre Oddziały Banku został niespodziewanie cofnięty na skutek zarządzenia Centrali Banku. W związku z powyższym Zarząd Główny Stowarzyszenia Mierniczych Przysięgłych R. P. uprzejmie prosi Pana Ministra o spowodowanie przywrócenia przez Państwowy Bank Rolny tego kredytu na dalsze prowadzenie prac scaleniowych przynajmniej w wysokości dotychczasowej — 300.000 zł.

Kredyt ten jest niezbędny dla prowadzenia prac scaleniowych, gdyż wynagrodzenie, wypłacane przez urzędy wojewódzkie na poszczególne stadia tych prac, jest niewspółmierne z wykonaną pracą (np. za 18% wynagrodzenia, wypłacanego po zrytowaniu pierworysu, trzeba wykonać około 35% całkowitej pracy). Wysokość zaś wynagrodzenia za prace scaleniowe jest na tyle niska, że nie pozwala mierniczym przysięgłym na zebranie potrzebnego do finansowania tych prac kapitału. Zdrowy więc i nie wysoko oprocentowany kredyt jest wprost niezbędny, aby prace scaleniowe dalej kontynuować.

Wstrzymanie lub ograniczenie dotychczas udzielanego przez P. B. R. kredytu może spowodować załamanie się prac scaleniowych, których wysoka wartość dla rolnictwa nie ulega wątpliwości.

Jednocześnie nadmieniamy, że znaczna część członków naszego Stowarzyszenia posiada w Państwowym Banku Rolnym swe rachunki czekowe, na których istnieją pewne sumy. Poza tym wszyscy mierniczowie przysięgli, prowadzący prace scaleniowe, posiadają w Państwowym Banku Rolnym znaczne sumy w postaci kaucji, składane w wysokości 5% całkowitej należności za wykonywane prace scaleniowe. Przyjąwszy, że kaucje te leżą w Państwowym Banku Rolnym od 2-ech do 3-ech lat, stanowią one znaczną sumę, sięgającą ponad 500.000 zł. Udzielany więc dotychczas członkom naszego Stowarzyszenia kredyt nie jest dla Państwowego Banku Rolnego żadnym ciężarem, gdyż znajduje pokrycie w gotowości zdeponowanej w Banku przez mierniczych przysięgłych.

Reasumując powyższe, mamy nadzieję, że Pan Minister chyli się łaskawie do naszej prośby i spowoduje przywrócenie członkom naszego Stowarzyszenia — mierniczym przysięgłym, wymienionego kredytu w możliwie najbliższym czasie, a to z tego względu, że kredyt ten został niespodziewanie cofnięty bez przyjętego w bankowości zwyczaju wypowiedzenia kredytu. Z tego powodu wielu mierniczych przysięgłych znalazło się w b. ciężkiej sytuacji materialnej i wszelkich wynikających stąd konsekwencji.

Likwidacja zatargu

W wyniku wytoczonego przez Zarząd Główny naszego Stowarzyszenia procesu sądowego przeciwko redaktorowi odpowiedzialnemu Kuriera Porannego i p. J. Palczewskiemu z powodu opublikowania artykułu p.t. „Z za kulis instytucji mierniczych przysięgłych” doszło do ugody między Zarząd Głównym STOMP, w imieniu którego występował adwokat M. Rudziński, a Redakcją Kuriera Porannego i p. J. Palczewskim w sprawie likwidacji powstałego zatargu. W związku z tym Redakcja Kuriera Porannego opublikowała w Nr. 24 Kuriera Porannego z dn. 24 stycznia 1939 r. następujące oświadczenie, które podlega również opublikowaniu w czasopiśmie Przegład Mierniczy.

„W Nr. 6 naszego wydawnictwa z dnia 6 stycznia 1937 r. został zamieszczony artykuł „Z za kulis instytucji mierniczych przysięgłych”, podpisany przez „Grono pracowników mierniczych”, w którym został postawiony szereg zarzutów, godzących w dobre imię mierniczych przysięgłych.

Obecnie, po zapoznaniu się bliżej z warunkami pracy mierniczych przysięgłych, ich stosunkiem do swoich pracowników, stwierdzić musimy z przykrością, że informacje zawarte w powyższym artykule nie odpowiadają faktycznemu stanowi rzeczy, a w szczególności stwierdziliśmy, że:

1. przydział pracy z Urzędu Wojewódzkiego dla mierniczego przysięgłego nie jest jedynie „przywilejem” gwarantującym otrzymanie kilkunastu tysięcy złotych rocznego zarobku „bez najmniejszego absorbowania jego osoby”, gdyż zarówno zgodnie z obowiązującymi przepisami jak i stanem faktycznym, wykonanie powierzonych zadań wymaga dużego nakładu pracy osobistej mierniczego przysięgłego, i to nie tylko w terenie lecz i w biurze, i bynajmniej czynności mierniczego przysięgłego nie redukują się do „złożenia kilkudziesięciu podpisów” sama kwestia zaś zarobków mierniczych przysięgłych w przeważającej części wypadków odbiega od norm, podanych w artykule, bowiem przeważnie zarobki te są znacznie niższe;
2. zarobki pracowników mierniczego przysięgłego, określone w artykule na 30—40% rachunku regulowanego przez Urząd Wojewódzki są w rzeczywistości wyższe, gdyż jak stwierdziliśmy, dochodzą one do 60—70%;
3. uzyskanie uprawnień mierniczego przysięgłego nie jest bynajmniej sprawą prostą i łatwą, i wymaga znacznie więcej niż „2 tygodnie nauki”, bowiem tytuł mierniczego przysięgłego zostaje udzielony po ukończeniu wyższego lub średniego mierniczego zakładu naukowego, odbyciu co najmniej 2—5-letniej praktyki i złożeniu specjalnego egzaminu.

Jednocześnie wyrażamy ubolewanie pp. mierniczym przysięgłym z powodu użycia przez autora artykułu obraźliwych wyrazów „pośrednika = kombinatora”, które znalazły miejsce na łamach naszego pisma li tylko na skutek przeoczenia“.

REDAKCJA „KURIERA PORANNEGO“:

Jednocześnie autor wymienionej wzmianki p. J. Palczewski złożył na ręce pełnomocnika Zarządu Głównego następujące oświadczenie, które podlega opublikowaniu w Przegładzie Mierniczym i w Kurierze Porannym.

„Do
Zarządu Głównego
Stowarzyszenia Mierniczych Przysięgłych Rz. P.
w miejscu

Jako autor artykułu p.t. „Z za kulis instytucji mierniczych przysięgłych”, który ukazał się w Nr. 6 czasopisma „Kurier Poranny” z dnia 6 stycznia 1937 r., stwierdzając niezgodność po-

danych w tym artykule faktów i zarzutów z rzeczywistością, wyrażam ubolewanie, że w ten sposób naraziłem na szwank dobre imię i godność zawodową pp. mierniczych przysięgłych, Redakcję zaś „Kurier Porannego” swymi jednostronnymi informacjami wprowadziłem w błąd.

Warszawa, dn. 16 stycznia 1939 r.

(—) J. Palczewski

W związku z powyższym Zarząd Główny uznał sprawę za targu spowodowanego opublikowaniem wymienionego artykułu za zlikwidowaną i polecił pełnomocnikowi adwokatowi M. Rudzińskiemu wycofanie sprawy z drogi sądowej.

Regulamin

do Statutu Wzajemnego Ubezpieczenia na wypadek śmierci członków STOMP.

Pkt. 1. Na podstawie § 1 i 22 Statutu Wzajemnego Ubezpieczenia na wypadek śmierci członków STOMP, od dnia 1 stycznia 1939 r. członkowie STOMP wymienieni w § 4 Statutu Wz. Ubezpiec., podlegający obowiązkowi ubezpieczenia, zostają automatycznie ubezpieczeni w Kasie Ubezpieczeniowej na wypadek śmierci przy Zarządzie Głównym STOMP.

Pkt. 2. Kierownik Kasy Ubezpieczeniowej administruje Kasę na podstawie uchwał Zarządu Głównego STOMP.

Wypłatę premii ubezpieczeniowej asygnuje Kierownik Kasy Ubezpieczeniowej lub jego zastępca na podstawie decyzji prezesa Zarządu Głównego względnie wyznaczonego zastępcy.

Pkt. 3. W okresie organizacyjnym Kasy Ubezpieczeniowej, t.j. do dnia 1 kwietnia 1939 r.:

1) wypłata premii ubezpieczeniowej następuje w terminie dni trzydziestu od dnia zawiadomienia o śmierci ubezpieczonego członka STOMP. Natomiast w terminie najdalej pięciodniowym od dnia zawiadomienia o śmierci ubezpieczonego członka STOMP następuje wypłata zaliczki na poczet premii ubezpieczeniowej w wysokości 500 zł. z Kasy Ubezpieczeniowej.

2) prawo do premii ubezpieczeniowej będą mieli tylko ci członkowie STOMP, którzy złożą deklarację ubezpieczeniową i wpłaca składkę wstępną wzgl. zadeklarowane raty przewidziane § 5 statutu Wz. Ubezpiec.

Pkt. 4. Postanowienia § 3 Statutu Wz. Ubezpiec. w całej rozciągłości obowiązują po zakończeniu okresu organizacyjnego Kasy Ubezpieczeniowej.

Pkt. 5. Osoba wymieniona w deklaracji ubezpieczeniowej członka STOMP przy podnoszeniu premii ubezpieczeniowej lub zaliczki obowiązana jest wylegitymować się i złożyć zaświadczenie o śmierci ubezpieczonego, wydane przez zarząd oddziału wojewódzkiego STOMP.

Pkt. 6. Składkę wstępną do Kasy Ubezpieczeniowej przewidzianą w § 5 Statutu Wz. Ubezpiec. wpłacać należy jednorazowo lub w trzech ratach miesięcznych w terminach do dn. 31 stycznia 1939 r. 28 lutego 1939 r. i 31 marca 1939 r.

Rozłożenie składki wstępnej na raty do sześciu miesięcy wymaga zgody Zarządu Głównego, przy czym składki nie przekraczające 60 zł. rozłożeniu na raty nie podlegają.

Pkt. 7. Składki przewidziane § 6 Statutu Wz. Ubezpiec. obowiązują ubezpieczonego członka STOMP od dn. 1.I.1939 r.

Pkt. 8. Niezwłocznie po upływie terminu płatności składek przewidzianych w §§ 5 i 6 Statutu Wz. Ubezpiec. Zarząd Główny wystosowuje do ubezpieczonego członka STOMP upomnienie do wpłacenia zaległych składek, łącznie z karą, w terminie dni czternastu od daty otrzymania upomnienia. Po czym, w razie niezapłacenia zaległości przez ubezpieczonego członka STOMP, sprawa zostaje skierowana na drogę sądową.

Pkt. 9. O ile występujący ze STOMP członek nie wskaże kasy ubezpieczeniowej, do której należy przekazać wpłacone składki Zarząd Główny ma prawo po roku od daty zawiadomienia go o postanowieniach § 9 Statutu przelać tę sumę do Kasy Ubezpieczeniowej STOMP.

Pkt. 10. Za nowoprzybywających członków STOMP uważa się tych członków Stowarzyszenia, których przyjęcie nastąpiło po dniu 1 stycznia 1939 r.

Pkt. 11. Kasa Ubezpieczeniowa prowadzić będzie oddzielną księgowość i posiadać własne konto czekowe PKO.

Pkt. 12. Zarząd Główny nie ma obowiązku poszukiwania spadkobiercy (ców) ubezpieczonego członka STOMP, jak również nie odpowiada za posiadanie praw spadkowych przez osoby wskazane w deklaracji ubezpieczeniowej, którym premia ubezpieczeniowa została wypłacona.

Pkt. 13. Kasa Ubezpieczeniowa jest funduszem samowystarczalnym bez prawa korzystania i innych środków budżetowych STOMP.

Pkt. 14. Członkowie STOMP, którzy należą do Kasy Wzajemnej Pomocy Lubelskiego Oddziału Wojewódzkiego, mogą równorzędnie być ubezpieczonymi w Kasie Ubezpieczeniowej przy Zarządzie Głównym STOMP na ogólnych warunkach, określonych Statutem Kasy Ubezpieczeniowej.

Pkt. 15. Regulamin niniejszy został zatwierdzony przez Zarząd Główny STOMP i obowiązuje od dnia 1 stycznia 1939 r.

Odnaczenia

Zarządzeniem Pana Prezydenta Rzeczypospolitej odznaczeni zostali następujący członkowie Stowarzyszenia:

Senator, generał, inż. Andrzej Galica, mierniczy przysięgły — Złotym Krzyżem Zasługi (po raz drugi) za zasługi na polu pracy społecznej,

Wacław Krzyszkowski, mierniczy przysięgły — Złotym Krzyżem Zasługi za zasługi na polu pracy społecznej i zawodowej,

inż. Józef Plenkiewicz, mierniczy przysięgły — Złotym Krzyżem Zasługi za zasługi na polu pracy społecznej i zawodowej,

inż. Józef Widy, mierniczy przysięgły — Złotym Krzyżem Zasługi za zasługi na polu pracy społecznej i zawodowej,

Józef Kolanowski, mierniczy przysięgły — Srebrnym Krzyżem Zasługi za zasługi na polu pracy zawodowej,

Kazimierz Napierkowski, mierniczy przysięgły — Srebrnym Krzyżem Zasługi za zasługi na polu pracy zawodowej.

Redaktor odpowiedzialny i wydawca Wacław Krzyszkowski, mierniczy przysięgły.

Drukarnia Społeczna, Pl. Grzybowski 3/5. Tel. 205-80.

ZARZĄD MIEJSKI W GRUDZIĄDZU

ogłasza konkurs na stanowisko:

- a) mierniczego przysięgłego,
- b) kreślarza mierniczego.

Warunki:

- 1) do a) uprawnienia mierniczego przysięgłego;
- 2) praktyka zawodowa; do b) w dziale miernictwa miejskiego;
- 3) obywatelstwo polskie;
- 4) wiek — do 40 lat.

Wynagrodzenie: według umowy,

Stanowiska są do objęcia od 1 marca, a najpóźniej do 1 kwietnia br.

Podania z życiorysem, z dołączeniem uwierzytelnionych odpisów dokumentów, należy nadsyłać do Zarządu Miejskiego w Grudziądzu, do dnia 20 marca br.

Prezydent Miasta

(-) J. WŁODEK

ARYTMOMETRY



ORIGINAL-ODHNER

MODEL 7

MONTAŻ WŁASNY

G. GERLACH

Warszawa, Ossolińskich 4, tel. 601-77.

PAPIER RYSUNKOWY DO KREŚLEŃ TECHNICZNYCH ŁATWO ZMYWALNY

» PODKOWA «

PAPIER RYSUNKOWY Z „PODKOWA” JEST PODWÓJNIE KLEJONY I DLATEGO NIE ZACHOWUJE ŚLADÓW TUSZU PO ZMYCIU WODA LUB WYTARCIU GUMKA. NA PAPIERZE STARTYM LUB ZMYTYM MOŻNA PONOWNIE KREŚLIĆ TUSZEM. KAŻDY ARKUSZ ZAOPATRZONY JEST MARKĄ FABR. „PODKOWA”. ZAMELD. W URZ. PAT. ZA Nr. 42152 i 42329.



NIWELATOR z przekładaną lunetą, używany w cenie 300 zł jest do sprzedania w firmie „Geotech” sp. z o. o. Warszawa, Wielka 5 m. 4.

Przepisy o mierniczych przysięgłych

i wykonywaniu zawodu mierniczego. Nakład Przeglądu Mierniczego. Cena 4 zł.

*Do tuszu, pasteli, alówka,
węgla oraz farby olejnej
i akwarelowej najlepszy
Tylko papier rysunkowy*



WYRÓB FABRYKI
HUGO ALBERT SCHOELLER
G M B H
DÜREN RHEINLAND

SPRZEDAŻ:

ALBIN ZABORSKI
WARSZAWA • WIDOK 22

ZARZĄD MIEJSKI W WILEJCE POWIATOWEJ

ogłasza

przetarg ofertowy, pisemny nieograniczony na wykonanie pomiarów i sporządzenie planów mierniczych m. WILEJKI POW.

Oddane w wyniku niniejszego przetargu prace obejmą:

- 1) Założenie, pomiar i obliczenie triangulacji na obszarze około 2.600 ha.
- 2) Założenie, pomiar i obliczenie podkładu geodezyjnego (poligonizacji i niwelacji) na obszarze ok. 450 ha.
- 3) Zdjęcie szczegółowe i tachymetryczne na obszarze ok. 450 ha, w tym ok. 200 ha terenów zabudowanych i ok. 250 ha niezabudowanych.
- 4) Wykonanie planów sytuacyjno-wysokościowych w skali 1:1.000 dla obszaru ok. 450 ha wraz z wykazem powierzchni i rejestrami szczegółowymi.

Podane cyfry powierzchni są przybliżone i mogą ulec zmianie w granicach 20% swej wysokości.

Oferent winien posiadać uprawnienia mierniczego przysięgłego.

Szczegółowe oferty wraz z podpisanymi „warunkami technicznymi”, „wezwaniami do składania ofert” i kwitem na wpłacone wadium w sumie zł 250.— należy złożyć lub nadesłać do Zarządu Miejskiego w Wilejce powiatowej do dn. 18 lutego 1939 r.

Wzory druków: „wezwania do składania ofert”, „warunków technicznych” oraz „oferty” dostarczy, na zapotrzebowanie, Zarząd Miejski w Wilejce powiatowej za zwrotem kosztów w kwocie 3 zł.

Wilejka powiatowa
dnia 2 stycznia 1939 r.

(-) Z. ZUBLEWICZ
Burmistrz m. Wilejki.

Ceny wzorów „Sc“, „RR“ oraz papieru do planów mierniczych zostały znacznie obniżone.

WZORY MIERNICZE, KOMASACYJNE I PARCELACYJNE

Wyd. „PRZEGLĄD MIERNICZY”

Nowe wzory scaleniowe **[Sc.]**

1. Zaświadc. urzędu gmin. o posiadaniu gruntów	2 gr.
2. Wezwanie do wzięcia udziału w zebraniu rady uczestników scalenia wsi	2 gr.
3. Protokół zebrania uczestników scalenia wsi	4 gr.
4. Protokół posiedzenia rady uczest. scalenia wsi	4 gr.
5. Protokół o wyrażeniu zgody na poddanie scal. grunt., podpadających pod art.3 ust.o scal. grunt. oraz zobow. w sprawie przeniesienia budynków.	4 gr.
6. Protokół w sprawie ustalenia wyłączeń gruntów	2 gr.
7. Protokół ustalenia przedstawiciel-współwłaścicieli.	2 gr.
8. Zawiadomienie rad scalen. i właścicieli ziemskich o klasyfikacji i szacunku gruntów scalanych	2 gr.
10. Deklaracja oraz zobowiązanie	2 gr.
11. Ogólny rejestr pom.-szacunk. (do planu klasyfik.)	8 gr.
12. Szczeg. rej. pom.-szac. przed scal. bez pom. star. st.	8 gr.
13. Szczeg. rejestr pom.-szac. przed scal. z pom. st.sf.	8 gr.
14. Przejściowy szczegół. rejestr pomiarowo-szacunk.	4 gr.
15. Rejestr pomiarowo-szacunkowy po scaleniu	8 gr.
15a. Małe wkładki do wszystkich rejestrów scal.	4 gr.
16. A. Rozrachunek na sieć dróg komunikacji ogólnej.	4 gr.
17. B. Rozrachunek na sieć dróg dojazd. i wyłączeń	4 gr.
18. Obliczenie pow. konturów klasyfik.	4 gr.
19. Projekt podziału wspólnot	4 gr.
20. Protokół wyjaśnień w sprawie skarg i oświadczeń uczest. scal. na uczest. st. st. posiad.	4 gr.
21. Skorowidz alfabetyczny do rejestru pomiarowego	4 gr.
22. Kwestionariusz szczeg. dotycz. projektu scal. gruntów	4 gr.
23. Wezwanie do członków komisji szacunkowej	2 gr.
24. Wezwanie do stawienia się na zebranie uczest. scalenia w sprawie ogłosz. wykazów starego stanu posiadania i wykazu szacun. grunt. wsi	2 gr.
25. Prot. w sprawie ustal. opinii uczest. scal. o wyk. stanu posiad. przed scal. oraz szacun. grunt. wsi	2 gr.
26. Wykaz oświad. uczestn. scal. o ustosunk. się ich do okaz. wyk. stanu posiadania	4 gr.
27. Protokół w sprawie klasyfik. i oszac. gruntów	4 gr.
28. Wykaz klas wattości i szczeg. charakt. oszacow. użytków rolnych (załącznik do protokołu)	4 gr.
29. Wezwanie przy utrw. granic dział. scalonych	2 gr.
30. Protokół utrwalenia granic działek scal.	4 gr.
31. Protokół ustalenia na gruncie stanu posiadania	2 gr.
32. Protokół zaznajomienia uczestników scalenia z wynikiem ustalenia stanu posiadania	4 gr.
33. Protokół w sprawie przeglądania rejestr. pomiarowo - szacunkowych i planu klasyfikacyjnego	2 gr.
34. Pismo mierniczego w sprawie terminu zakończenia czynności, związanych z ogłoszeniem starego stanu posiadania	2 gr.
35. Pismo mierniczego w sprawie zakończenia prac, związanych z utrw. granic działek scal.	2 gr.
36. Pismo mierniczego w sprawie sprawdzenia na gruncie projektu scalenia	2 gr.
37. Upoważnienie współposiadaczy kolonii	2 gr.
38. Protokół mianowania reprezentanta kolonii	2 gr.

Wzory pomiarowo-agrarne **[RR.]**

1. Wezwanie mierniczego przysięgl. (ogólny wzór)	2 gr.
1a. Wezwania graniczne	2 gr.
2. Pismo do inst. państw. o deleg. przedstawiciela.	2 gr.
3. Pismo do Zarządu Drogowego	2 gr.
4. Układ pojednawczy	2 gr.
5. Wykazy protokołu granicznego	4 gr.
6. Topografia punktów poligonowych	4 gr.
7. Dziennik pomiarowy	4 gr.
8. Wykaz obliczenia spólrz. ciągów poligon.	4 gr.
9. Wykazy obliczenia powierzchni ze spólrz. ciągów	4 gr.
10. Wykazy obl. pow. z domiarów	4 gr.
11. Wykazy obliczenia powierzchni planimetrem	4 gr.
12. Wykazy obliczenia powierzchni kompleksów przy pomocy sieci kwadratów	4 gr.
13. Wykazy obliczenia spólrz. ciągów węzłowych.	4 gr.
14. Wykazy obl. azymutów przy punktach węzłow.	4 gr.
15. Wykazy oblicz. azym. i długości boków ze spólrz. ciągów	4 gr.
16. Wykaz projektowania działek wzgl. kompleksów	4 gr.
17. Wykaz miar	4 gr.
18. Rejestr pomiarowy	4 gr.
19. Rachunek miern. przys. na wykonane prace	2 gr.

Wzory miernicze b. Min. Rob. Publ. **[R.P.]**

1. Topografia punktów sieci triangulacyjnej III.	15 gr.
2. Topografia punktów sieci poligonowej IV.	15 gr.
3. Dziennik pomiaru kął. poziom. sieci triangul.V.	8 gr.
4. Orientowanie kierunków VI:	15 gr.
5. Wyrównanie stanowisk VII:	15 gr.
6. Dziennik pomiaru kął. poziom. sieci poligon. VIII	8 gr.
7. Obliczenie niedostępnego punktu IX.	15 gr.
8. Redukcja pomiarów mimośrodkowych X.	15 gr.
9. Obliczenie trójkątów XI.	15 gr.
10. Obliczenie kątów póln. i długości boków XII.	15 gr.
11. Obliczenie wcinania wstecz XIII:	15 gr.
12. Obliczenie przybliżonych spólrz. ciągów XIV:	15 gr.
13. Wyrówn. punkt. met. wielokrotnego wcięcia XV	15 gr.
14. Wyrównanie siatki podstawowej XVI.	15 gr.
15. Wyrównanie kątów lokalnej sieci triangul. XVII.	15 gr.
16. Wykaz spólrz. ciągów triang. i polig. XVIII	15 gr.
17. Dziennik pomiaru podstawy łalami XX.	8 gr.
18. Dziennik pomiaru podstawy taśmą XXa.	8 gr.
19. Dziennik niwelacji podstawy XXI:	8 gr.
20. Dziennik pomiaru długości boków poligon. XXII	8 gr.
21. Obliczenie ciągów poligonowych XXIII.	15 gr.
22. Obliczenie punktów węzłowych poligonów XXIV	15 gr.
23. Obliczenie spólrz. ciągów punkt. posiad. XXVI	15 gr.
24. Obliczenie powierzchni z spólrz. ciągów XXX	15 gr.
25. Obliczenie powierzchni działek XXXI	15 gr.
26. Rejestr pomiarowy XXXII.	15 gr.
27. Dziennik pomiaru azymutu XXXIII	15 gr.
28. Obliczenie azymutu XXXV	15 gr.
29. Dziennik niwelacji XXXV.	8 gr.

Dzienniki pomiarowe **[Dz.]**

1. Książeczki tachymetr., niwelac. (bez szkicown.)	2 zł. 50 gr.
2. " " " " " " (mniej objętość)	1 zł. 50 gr.
3. Zeszyty dziennika (ze szkicownikami):	
a) do pom. kątów, b) niwel., c) tachym 40 kart	1 zł. 50 gr.
" " " " " " 20 kart	1 zł. — gr.
" " " " " " 10 kart	— zł. 60 gr.
4. Zesz. dzien. niwel. lub tachym. (bez szkic.)	40 k. 1 zł. — gr.
" " " " " " 20 k.	— zł. 60 gr.
" " " " " " 10 k.	— zł. 35 gr.
5. Arkusze dzien.: a) do pomiaru kątów, b) niwel. c) tachym. (ze szkicownikami)	— zł. 5 gr.
6. Arkusze dzien.: a) do pomiaru kątów, b) niwel., c) tachym. (bez szkicownika)	— zł. 3 gr.

Wzory Parcelacyjne **[P.]**

1. Podanie o zezwolenie na parcelację	15 gr.
2. Ogłoszenie o parcelacji	15 gr.
3. Pismo do gminy o ogłoszeniu parcelacji	10 gr.
4. Wykaz pracowników folwar.	15 gr.
5. Wykaz drobnych dzierżawców	15 gr.
6. Zaświad. gminne o zawodzie nowonab. parcel.	5 gr.
7. Zgłoszenia nabywców	15 gr.
8. Wykazy nabywców parcel	15 gr.
9. Przedwstępne umowy kupna - sprzed. (og. wzór)	10 gr.
10. " " " " " " za pośrednictwem Banku Rolnego	10 gr.
11. Podania do Państw. Banku Roln. o udzieln. pożycz. na kupno gruntu	10 gr.
12. Kwestionariusz statystyczny (dla P. Banku Roln.)	5 gr.
13. " " " " " " przy udzielaniu pożyczki z funduszu zapomóg i kredytu ulgowego	10 gr.

Rejestry Tow. Kred. Ziem. **[T.K.]**

1. Rejestr pomiarowy	15 gr.
2. Rejestr klasyfikacyjny	15 gr.
3. " " (wkładka)	10 gr.

Wzory różne **[R.]**

1. Umowa między mierniczym przysięgłym a mierniczym na wykonanie prac scaleniowych	25 gr.
2. Umowa między miern. przys. a praktykantem na wykonanie prac pomiar. (ogólny wzór)	25 gr.
3. Teczki-akta postępowania technicznego (opraw.)	70 gr.
4. Teczki w opr. płóc. do dzienników pom. (znorm.)	3 zł.
5. Okładki do rejestrów pomiarowych (oprawione)	70 gr.
6. Okładki ozdobne do rej. pom. (z tłocz. napisem)	10 zł.
7. Dziennik zamówień i wydanych dokumentów	10 zł.
8. Legitymacja dla praktykantów mierniczych. 1 zł.	50 gr.
9. Oblicz. przybl. spólrz. ciągów, zap. rozw. Pothenota	30 gr.
10. Okładki kolorowe znorm. bez napisu.	10 gr.
11. Obliczanie robót ziemnych.	25 gr.