

---

---

# Informacje Biblioteki Głównej Politechniki Warszawskiej

---

Wydanie specjalne

czerwiec 1997

---

## Biblioteka Główna Politechniki Warszawskiej w Internecie

<http://www.bg.pw.edu.pl>

The screenshot shows a Netscape browser window with the title "Biblioteka Główna Politechniki Warszawskiej - Netscape". The address bar contains "http://www.bg.pw.edu.pl/PI-iso/index.html". The main content area features a navigation menu with links: "bazy danych", "informacje I cbt", "informacje bg", "komputerowy...", "tu warto...", and "biblioteki pw pw". Below this is the main heading "Biblioteka Główna Politechniki Warszawskiej" followed by the address "00-661 Warszawa, Pl. Politechniki 1. Tel./Fax: +48 +22 621-13-70". A graphic of books is centered below the text. A table of links is displayed:

|                  |                               |
|------------------|-------------------------------|
| bazy danych      | komputerowy system wypożyczeń |
| informacje I cbt | tu warto zajrzeć ...          |
| informacje bg    | biblioteki pw                 |

Below the table, it states: "Nasza strona jest przygotowywana przez Ośrodek Informatyzacji BG PW". At the bottom, it lists supported systems: "Polskie litery: ♦ ISO ♦ ASCII ♦ MS-Windows ♦ Mazowia ♦ Mac ♦ IBM". The Netscape logo is visible at the bottom center of the page content.

## Biblioteka

Biblioteka jaka jest każdy wie. Wie? Zmiany zachodzące we współczesnej bibliotece, zwłaszcza bibliotece szkoły wyższej, są ogromne, a często niezauważone przez użytkowników. Tempo rozwoju nauki, techniki, obiegu informacji wymaga równie szybkich zmian w bibliotekach. W zasadzie rola biblioteki jako księżnicy, magazynu książek i czasopism, pozostaje dla bibliotek publicznych, a jest tylko częścią działalności naszej biblioteki. Szybkość wprowadzania nowości mierzy się już nie latami, a w miesiącach. To są wymagania w stosunku do biblioteki, ale także są to wymagania w stosunku do nas - bibliotekarzy. Staramy się stale powiększać swoją wiedzę i umiejętności i to nie tylko na specjalistycznych kursach, ale najczęściej samodzielnie, podpatrując innych, samodzielnie szukając odpowiedzi na stawiane nam przez użytkowników biblioteki pytania.

Jedną z tych nowości coraz bardziej i szerzej wykorzystywanych w bibliotece jest Internet. Mówiło się, że "świat staje się ogromną wioską". Tak naprawdę ta "pajęczyna" jaką jest Internet spowodowała, że on już jest wspomnianą wioską. I my staliśmy się jej częścią z chwilą zaitnienia w

## WWW

Nasza strona w WWW tworzona jest samodzielnie w Bibliotece Głównej. Staramy się ją zmieniać i rozwijać, a czy się nam to udaje? Chcielibyśmy, aby nasi czytelnicy znaleźli tam wszystko, po co chcieliby zwrócić się do biblioteki. Aby przybliżyć Państwu stronę Internetu o adresie :

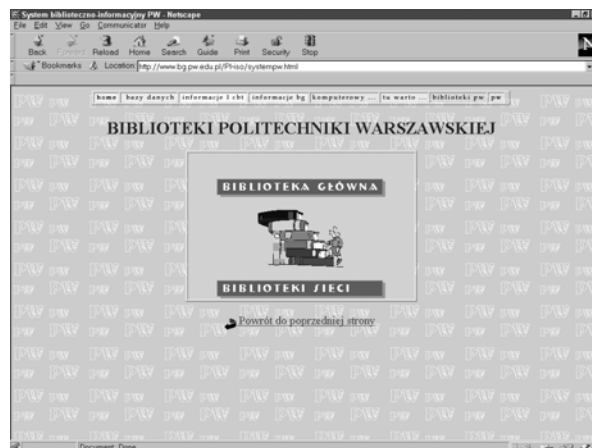
<http://www.bg.pw.edu.pl>

kilka słów o jej zawartości.

Znaleźć tam można:

## Informacje o bibliotece

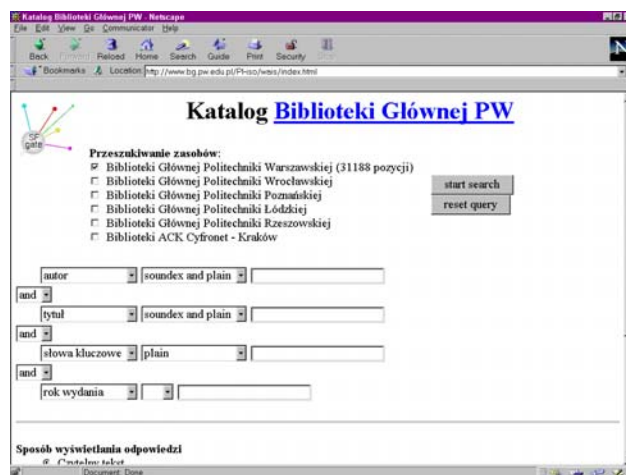
Zamieszczane dotąd w biuletynach wydawanych w tradycyjnej formie informacje o Bibliotece Głównej i systemie biblioteczno-informacyjnym Politechniki Warszawskiej znalazły się teraz również w WWW, a dostać się do nich można z pierwszej strony po wciśnięciu przycisku: "**biblioteki pw**". Są tutaj podane m.in. adresy bibliotek, godziny otwarcia, spis pracowników Biblioteki Głównej Politechniki Warszawskiej.



W innym biuletynie publikowane były informacje o bazach danych dostępnych w Bibliotece Głównej Politechniki Warszawskiej.

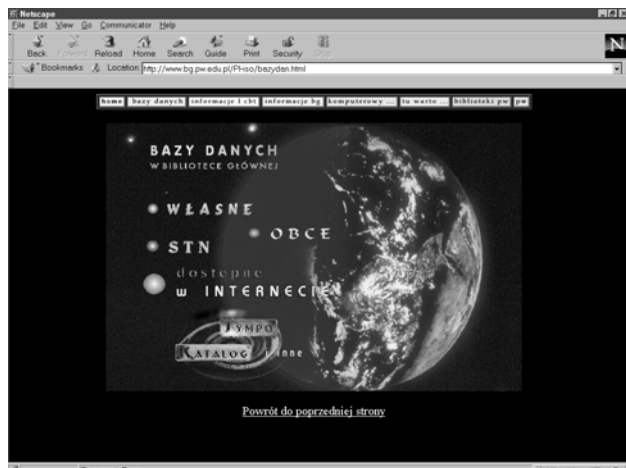
## Bazy danych

dostępne w Bibliotece Głównej PW i wszelkie informacje o nich otrzymamy po wciśnięciu



przycisku: **“bazy danych”** widniejącego na pierwszej stronie.

Przedstawiamy tutaj informacje o bazach na CD-ROMach, udostępnianych w Ośrodku Informacji Naukowej, jak również o bazach dostępnych w Internecie, a tworzonych w naszej bibliotece, jak KATALOG książek, SYMPO - baza materiałów konferencyjnych.



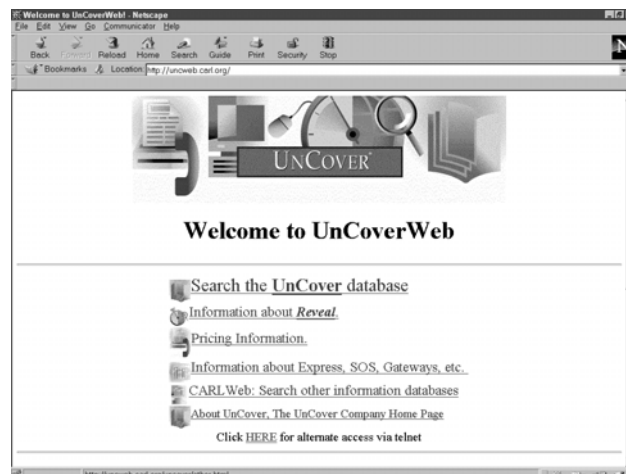
Informujemy także o innych bazach - tych tworzonych na świecie. Niektóre z ciekawszych adresów podajemy po wybraniu: **“tu warto zajrzeć ...”** i dalej **“Wybrane bazy i czasopisma w WWW”**.

Jakie informacje uzyskujemy z poszczególnych baz?. Oto kilka szczegółów o niektórych z nich:

**UnCover** - Article Access and Delivery Solution. Zawiera ona informacje z ponad 7 mln artykułów z blisko 17 tys. czasopism naukowych od 1988 roku do chwili obecnej. Dostępne w niej źródła reprezentują głównie nauki techniczne i medycynę (53%), nauki społeczne (33%) oraz nauki humanistyczne (14%).

Wyszukiwanie w UnCover jest bardzo proste nawet dla mniej zaawansowanych użytkowników Internetu. Bez względu na sposób wyszukiwania (słowo kluczowe, autor artykułu, tytuł czasopisma) użytkownik otrzymuje na ekranie opis bibliograficzny artykułu (w nielicznych przypadkach

z abstraktem), za dodatkowym kliknięciem na

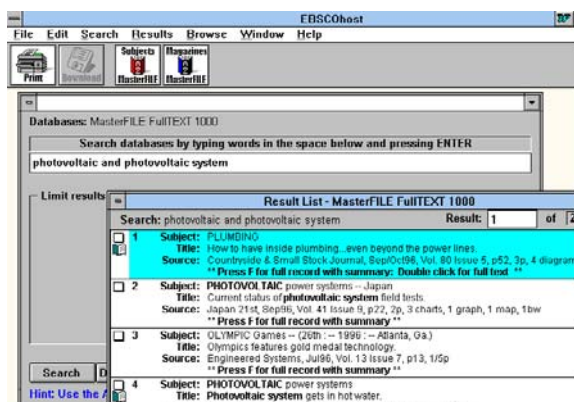


odpowiednią ikonę także spis treści numeru czasopisma, w którym artykuł wystąpił. Artykuły zlokalizowane w bazie mogą być przesłane faxem w ciągu 24 godzin lub w krótszym czasie. Jeśli użytkownik decyduje się na tę formę usługi to oczywiście musi za to zapłacić (cena widoczna jest na ekranie).

Baza ta cieszy się dużą popularnością wśród użytkowników naszej biblioteki, ponieważ stanowi ona często uzupełnienie informacji, której brakuje w zbiorze naszych baz bibliograficzno-abstraktowych na CD-ROM. Jedyną niedogodnością UnCover jest niemal zupełny brak abstraktów, pamiętajmy jednak, że jest to baza nieodpłatna o powszechnym dostępie.

System **EBSCOhost**, do którego w styczniu br. Biblioteka Główna PW otrzymała bezpłatny dostęp w ramach promocji (dostęp tylko w Ośrodku Informacji Naukowej BG Politechniki Warszawskiej, Gmach Główny pok. 11). EBSCOhost udostępnia tysiące czasopism w trybie wyszukiwania pełnotekstowego i pełnoobrazowego ze stale rozszerzanych baz danych. System jest łatwy w użytkowaniu. Pozwala na równoczesne przeszukiwanie baz. Roczna licencja EBSCOhost zapewnia możliwość uzyskania wyniku poszukiwań w podobnej formie jak w OCLC (opis źródła, opis z abstraktem).

W koszt licencji wliczono także wgląd do pełnego tekstu artykułów z tysiąca tytułów czasopism, m.in. w takich bazach jak MasterFile i AcademicSearch. Artykuły pełnotekstowe (objęte licencją) można lokalnie wydrukować lub przesłać na e-mail użytkownika. W ten sposób w ciągu kilku minut może on mieć dostęp do interesujących go materiałów. Oczywiście może on także otrzymać kopię każdego innego dokumentu, którym będzie zainteresowany, jednak usługa taka będzie wymagała dodatkowej opłaty. Oferta EBSCOhost w przeciwieństwie do FirstSearch jest skierowana do określonego odbiorcy. Decyduje o tym dobór czasopism (głównie popularno-naukowe czasopisma i magazyny amerykańskie, a w mniejszym stopniu stricte naukowe).

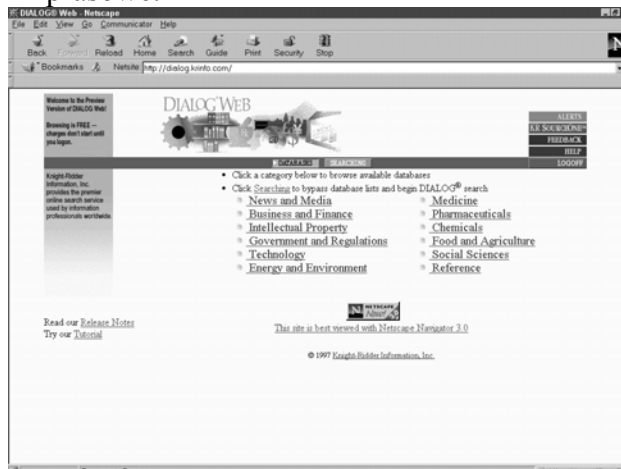


Powyższy rysunek przedstawia rezultat wyszukiwania w bazie MasterFile w systemie EBSCOhost

**DIALOG Information Services, Inc.** jest największym serwisem informacyjnym świata, udostępniającym swoje zasoby on-line. W serwisie dostępnych jest 450 baz o zasięgu światowym, które zawierają:

- informacje z podstawowych dziedzin:
  - nauki
  - techniki
  - inżynierii
  - biznesu
  - prawa

- medycyny
- aktualne dane faktograficzne oferowane przez światowe serwisy biznesowe i prasowe.



Warto nadmienić, że cały zbiór baz bibliograficzno-abstraktowych na CD-ROM udostępnianych lokalnie w Ośrodku Informacji Naukowej BG PW dostępny jest także w systemie DIALOG, ale o znacznie rozszerzonym zasięgu chronologicznym i tygodniowej a nawet dziennej aktualizacji. Od czerwca do końca sierpnia br w ramach promocji jest możliwy bezpłatny dostęp do DIALOG-u, pod adresem:

<http://dialog.krinfo.com>

Możliwe jest równoczesne przeszukiwanie baz i uzyskanie wyniku informującego o ilości rekordów w każdej z nich. Nie można natomiast bez właściwego passwordu obejrzeć rezultatu poszukiwań. Prosimy o zapoznanie się z serwisem i jego ocenę z punktu widzenia przydatności dla naszej Uczelni. Być może pozytywne zaopiniowanie wpłynie na decyzję o jego zakupieniu.

A skoro już znaleźliśmy się na tej stronie - stronie z adresami, zapraszamy do odwiedzin w bibliotekach w Polsce i na świecie. Adresy ich kryją się pod hasłami: **“Adresy bibliotek i katalogów w Polsce”** oraz **“Adresy niektórych bibliotek na świecie”**.

## Adresy



Nie ma książki w naszej bibliotece? Żaden problem. W Internecie coraz więcej bibliotek przedstawia swoje katalogi. Można więc tą drogą znaleźć poszukiwaną książkę. Wystarczy wybrać opcję: **“Adresy niektórych bibliotek i katalogów w Polsce”** i nie ruszając się od swojego ulubionego komputera przenosimy się do Poznania, Krakowa, Wrocławia, latem może do Gdańska? A może dale? To mniej kosztuje niż wycieczka samolotem a wystarczy tylko myszką uruchomić **“Adresy niektórych bibliotek na świecie”** i już tylko od nas zależy czy wybieramy Paryż, Londyn, Japonię czy Wyspy Dziewicze. Latem może wybrać się na Alaskę? A zimą Kreta, Kalifornia? W każdym razie zapraszamy do podróży i staramy się być w tych podóżach przewodnikiem - w każdym razie po bibliotekach. A może ktoś trafił na ciekawy adres np. czasopisma elektronicznego? Prosimy o informację - chętnie przekazemy tę wiadomość innym.

## ... dla bibliotekarzy?

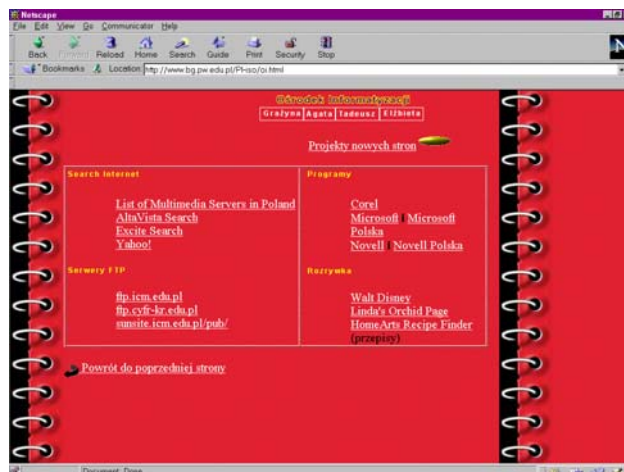
Mamy również stronę dla bibliotekarzy, ale nie tylko. Uruchom myszą prostokącik Informacje BG, pod którym kryją się informacje z prasy bibliotekarskiej - **Artykuły z prasy fachowej**, ale

także **Wydawnictwa multimedialne** - o dostępnych w bibliotece słownikach i encyklopediach na CD-ROMach oraz **Katalogi tradycyjne** - o zasięgu i dostępności katalogów kartkowych i komputerowych.

## I CBT

Biblioteka Główna PW jest I Centralną Biblioteką Techniczną (CBT), dlatego jedną ze stron poświęciliśmy bibliotekom współpracującym z całej Polski, które nie posiadając swoich własnych miejsc w WWW nadsyłają informacje o swojej działalności (godzinach otwarcia, profilu działalności, zbiorach), a my zamieszczamy je na tej specjalnej stronie. Jest to ważna inicjatywa dla środowiska bibliotek technicznych w Polsce, a szczególnie dla użytkowników. Po prostu kliknij w Informacje I CBT ...

## Nasza ulubiona strona



Jak przystało na Ośrodek Informatyzacji i twórców naszej strony WWW mamy swoją własną stronę, a także strony „prywatne”, które kryją się pod imionami pracowników Ośrodka (z żalem przyznajemy, że nie wszyscy z nas się przykładają - może nie lubią występów publicznych?). Wystarczy kliknąć napis

**Ośrodek Informatyzacji**, a otrzymasz dostęp do różnych ciekawych miejsc w WWW.

Znajdziesz tu „search engines” takie jak:

- **List Multimedia Servers in Poland** - Uwaga! Prosimy zapiąć pasy! Przenosimy się w świat multimedialnych maszyn, na których rozkwitają jak grzyby po deszczu strony WWW. To polskie serwery zarejestrowane w NASKu. Układ wg miast i domen.
- **Alta Vista** - server Digitala o ogromnej mocy, wyszukująca w sposób pełnotekstowy w dokumentach serwerów, które się z nią kiedykolwiek łączyły
- **Excite** - oferujący m.in. poszukiwania znanych Tobie osób w Internecie, ale nie tylko!
- **Yahoo!** - Wiodący Cię za rękę po nieprzebranych zasobach WWW dzięki klasyfikacji, po jakiej możesz poruszać się jak po drabinie, nie tracąc z oka poszukiwanej strony WWW.

Oprócz tego serwery FTP, czyli składnice plików, m.in. **Cyfronet** i **Sunsite**, a także strony firm, które są producentami używanego przez nas oprogramowania: **Corel Corporation** (nie odzywa się od jakiegoś czasu, ale może to mu minie), **Microsoft** i **Microsoft Polska** oraz **Novell** i **Novell Polska** (gigantyczna ilość grafiki - nie dla modemowców). Coś lżejszego? Nie ma sprawy! Uruchom link do strony **Walta Disneya**, ujrzysz to, co tygryski lubią najbardziej (przecież dorośli płaczą w kinie na jego filmach razem z dziećmi), czyli mnóstwo obrazków i kreskówek w precyzyjnym wykonaniu, a także informacje o nowych przebojach kinowych. Inna propozycja - **Linda's Orchid Page** - strona z bogactwem barw, nie do przekazania bez kultury obrazkowej - personal homepage z fotografiami orchidei - można się zachwycić! Na koniec coś, co każdy lubi, czyli przepisy kulinarne na stronie **Home Arts Recipe Finder**. Nie umiesz gotować? Może znajdziesz kogoś, komu można je dyskretnie podsunąć ...

My również dyskretnie podsuwamy Ci anonsy o naszych stronach. Uwagi, względnie wrażenia prosimy kierować na adres naszego webmastera,  
e-mail: grkiw@bg.pw.edu.pl

## w planach

Do tej pory udało się nam wprowadzić do Internetu bazy katalogowe książek i materiałów pokonferencyjnych. Ale apetyt rośnie w miarę jedzenia ... i już od dłuższego czasu trwają w Ośrodku Informacji Naukowej BG PW prace związane z wprowadzeniem do Internetu baz bibliograficznych :

**BIBLIO** (Bibliografia publikacji pracowników PW) - stanowi obraz piśmienniczego dorobku Uczelni, jednak jak dotąd bardzo niekompletny. Ten stan rzeczy wynika stąd, iż wprowadzanie danych opiera się głównie na sprawozdaniach instytutowych PW. W związku z planami wprowadzenia BIBLIO do Internetu, zwracamy się z apelem do pracowników naukowych PW o weryfikację ich publikacji wprowadzonych do bazy (dane od 1987 roku). Ta weryfikacja będzie możliwa do przeprowadzenia, po rozesłaniu do wszystkich instytutów naukowych PW wydruków publikacji ich pracowników.

**DOKTO** (Bibliografia prac doktorskich i habilitacyjnych). Dostępna jest już w Internecie w wersji demonstracyjnej pod adresem: <http://bg.pw.edu.pl/cgi-bin/dokto>

W pracach nad przygotowaniem bazy DOKTO do udostępniania on-line wzięliśmy m.in. pod uwagę zainteresowania użytkowników spoza Polski. To zobligowało nas do tego, by funkcjonowała ona w dwóch wersjach językowych - polskiej i angielskiej. Wersja polska jest już w zasadzie gotowa, natomiast obecnie trwają prace związane z przygotowaniem jej angielskiego odpowiednika.

*Wszelkie uwagi w sprawie obu baz prosimy kierować do Ośrodka Informacji Naukowej BG PW :*

e-mail: [oin@bg.pw.edu.pl](mailto:oin@bg.pw.edu.pl)

tel. : ; 660-73-00; tel/fax : 628-71-84

*Biuletyn przygotowały:*

*Grażyna Kiwała*

*Agata Wietecha*

*Iwona Socik*

*Anna Tonakiewicz*

