

[Łukasiewicz St.]

P R O G R A M

budowlany i terenowy

Szkoły Powszechnej - specjalnej z internatem  
dla dziewcząt moralnie zaniedbanych.

-- projekt --

- Rok 1945 -

727.112.012 : 208 SM



III. 592

Szkoła powszechna specjalna z internatem dla dziewcząt moralnie zaniedbanych.

Program budowlany i terenowy

Liczby na jakie należy obliczyć szkoły, względnie zakłady specjalne dla moralnie zaniedbanych dziewcząt nie można ściśle ustalić szczególnie teraz, kiedy nieznane nam są jeszcze rozmiary spustoszeń moralnych jakie spowodowała wojna i okupacja.

Wg opinii specjalistów w Warszawie przed wojną potrzeba było miejsc dla ok. 300 dziewcząt (wg zgłoszeń przez Wydz. Op. Społ., Kier. szk. pow., urzędy, sądy dla nieletnich, policje obyczajowe kobiece, prywatnych). Liczba ta stanowiła ok. 0,23 % og. liczby ludności Warszawy i wydaje się niska. Wobec praktycznej trudności ujęcia rzeczywistej liczby dziewcząt kwalifikujących się do zakładów specjalnych i wobec szczególnie trudnych obecnie warunków, należy się liczyć ze znacznym zwiększeniem się stosunkowej liczby dziewcząt moralnie zaniedbanych. Przypuszczalne założenie, że ilość dziewcząt moralnie zaniedbanych, które powinny przejść przez szkołę powszechną specjalną wyraża się przez około 0,5% w stosunku do og. ludności, nie będzie bardzo odbiegać od rzeczywistości. Z założenia tego wynika, że przy budowie dzielnic centr. 800.000 i dzielnic zewnętrznych 500.000 liczby dziewcząt kwalifikujących się do szkół specjalnych byłyby następujące -

$$\begin{array}{rcl} 800.000 \times 0,0005 & = & 400 \\ 500.000 \times 0,0005 & = & 250 \\ \hline 1.300.000 \times 0,0005 & = & 650 \end{array}$$

zaś liczba dziewcząt j.w. w granicach całego Państwa przy założeniu ludności Polski na 20 milionów wynosiłaby -

$$20.000.000 \times 0,0005 = \text{ok. } 10.000$$

Biorąc pod uwagę, że warunki życia ludności wiejskiej w mniejszym stopniu sprzyjają deprawacji dzieci, liczbę tę można przypuszczalnie obniżyć na około 7,500.

Pojemność szkoły względnie zakładu.

Wychowanie i nauczanie w szkole specjalnej powoduje zwiększone trudności; w zasadzie należałoby liczyć na każde 5 dziewcząt 1 wychowawczynię, dotychczas liczyło się 20 dzieci na 1 wychowawczynię + rezerwę na zastępstwo. Ilość w oddziale nie powinna stos. do norm Ministerstwa Oświaty być większa niż 20 (w razie trudności gosp. max. 25). Szkoła powszechna dla moralnie zaniedbanych obejmuje zasadniczo dziewczęta od 3 oddziału wzwyż; w ustroju szkoły 8-letniej będzie obejmować więc 6 klas wiek szkolny w szkołach tego typu jest zasadniczo przesunięty o 2 lata do ukończonych 17 lat.

Z powyższego wynika pojemność. Szkoła powinna liczyć 6 klas x 20 = 120 dziewcząt. Pożądane jest by wszystkie uczennice były w internacie ewentualnie może być około 100 w internacie zaś około 20 uczennice może być docho- dzących ( w zależności od warunków środowiska domowego).

Maximum pojemności zakładu należy ustalić najwyżej na 150 dziewcząt. Wobec przewidzianych liczb 400 dziewcząt w obrębie dzielnic centralnych i 250 w obrębie dzielnic zewnętrznych należy liczyć na konieczność istnie- nia -

$$\begin{array}{rcl} \text{w grupie dzielnic centr.} & 400 : 120 & = 3 \text{ wzgl. } 4 \text{ zakładów} \\ \text{" " " zewnętrznych} & 250 : 120 & = 2 \text{ zakładów} \end{array}$$

$$\text{razem dla całości W.Z.M.} \quad \dots \quad \underline{\underline{5 \text{ względnie } 6 \text{ zakładów}}}$$

- 2 -

Po ukończeniu szkoły powszechnej specjalnej wychowanki mają możliwość dalszego kształcenia się w normalnych szkołach ogólnokształcących lub zawodowych. W wielu wypadkach z pośród nich rekrutują się bardzo wartościowe dla społeczeństwa jednostki, zajmują się one nawet wychowaniem, normalnie pracują w różnych zawodach w krawiectwie, bieliźniarstwie, hafciarstwie w ogrodnictwie, hodowli drobiu itp. Wobec tego, że opieka nad moralnie zaniedbanymi rozciąga się do 18 lat życia, wychowanki nie okazujące poprawy w trakcie pobytu w zakładzie lub po ukończeniu szkoły kierowane są w nie-licznych wypadkach do zakładów poprawczych zamkniętych podlegających Wydziałowi Opieki Społecznej: SS. Benedyktynek w Henrykowie, Zakład SS. Magdalenek przy ul. Żytniej i na ul. Hetmańskiej w Warszawie, SS. Magdalenek w Płocku itp. W zakładach tych prowadzone jest wychowanie i nauka szycia, haftu, gosp. domow. itp. Po ukończeniu szkoły powszechnej specjalnej wychowanki przechodzące do szkół innych lub do samodzielnego życia wśród społeczeństwa powinny mieć możliwość zamieszkiwania w internacie jeszcze przez okres przejściowy 1 - 2 lat w bursie dla absolwentek, póki nie wytworzą sobie właściwych i zdrowych warunków egzystencji. Okres ten dla absolwentek jest szczególnie ważny i niebezpieczny, przebywanie w internacie zabezpiecza bowiem wychowanki od złych wpływów środowiska w którym przebywały one przed wejściem do szkoły specjalnej i daje oparcie w czasie największych trudności włączenia się w życie normalnego społeczeństwa.

Warunki zewnętrzne i otoczenie szkół względnie zakładów dla moralnie zaniedbanych dziewcząt powinno stwarzać pomyślne warunki sprzyjające wyprostowaniu drogi życiowej. Wobec tego, że zakłady te powinny mieć charakter prawie internatowy, powinny być rozmieszczone raczej w obrębie dzielnic zewnętrznych lub na krańcach zewnętrznych grupy dzielnic centralnych. Dotychczasowa jedyna w Warszawie Publiczna Szkoła Specjalna dla dziewcząt moralnie zaniedbanych przy ul. Krypskiej Nr. 47/49 obecnie mieści się przy ul. Krypskiej Nr. 39 w suterenach.

Wg opinii właściwych czynników odpowiednim lokalem dla pomieszczenia w nim szkoły byłby t. zw. "dworek Wierzbickiego" przy ul. Grochowskiej Nr. 64 obejmujący obszerny teren umożliwiający rozbudowę. Dla pozostałych projektowanych 1 wzgl. 4 zakładów należy zaprojektować zarówno tereny jak i zabudowania.

#### Część szkolna.

Izby szkolne. Przewiduje się 6 izb szkolnych przewidzianych dla prowadzenia w nich lekcji, służących poza tym w godzinach popołudniowych do przygotowywania się na dzień następnny. Izby szkolne należy przewidywać na liczbę około 20 uczennic. Biorąc pod uwagę możliwość ustawienia stolików szkolnych w trzech rzędach po cztery stoliki w rzędzie, właściwym jest za- projektowanie klas obliczonych na 24 uczennice o wymiarach 6 m. x 6,50 m. i o powierzchni 39 m. kw. Ze względu na wymiary powierzchni mniejsze niż w normalnych izbach szkolnych wysokość może być ograniczona do 3,2 m. Izby szkolne powinny być oświetlone w ten sam sposób, jak i izby szkolne w normalnych szkołach powszechnych.

Pomieszczenia rekreacyjne. Powinny być obliczone w stosunku conajmniej 0,5 m. kw. na uczennicę, przy wysokości równej wysokości izb szkolnych. Pomieszczenia rekreacyjne mogą być zaprojektowane w postaci korytarzy rekreacyjnych przy jednostronnej obudowie o szerokości conajmniej 3,00 m. przy obudowie dwustronnej szerokość powinna być powiększona conajmniej do 3,5 m. Pożądane jest zebranie powierzchni rekreacyjnej w postaci możliwie zwartą jako rozszerzone korytarze lub jako salę rekreacyjną. Pomieszczenia rekreacyjne powinny mieć zapewnione oświetlenie wg wymagań jak w szkołach normalnych.

Pokój nauczycielski. Powinien być umieszczony wśród klas w obrębie życia szkolnego i w pobliżu pomieszczeń rekreacyjnych.

Pokój pomocy naukowych - powinien być umieszczony obok pokoju nauczycielskiego i w bezpośredniej z nim łączności.

Sale przedmiotowe. Przewiduje się urządzenie dwóch sal dla robót ręcznych i jednej sali dla rysunku odręcznego i zdobnictwa. Sale robót ręcznych powinny mieć oświetlenie o natężeniu umiarkowanym i nie jaskrawe. Sala rysunku odręcznego i zdobnictwa powinna mieć światło umiarkowane z kierunku zbliżonego do północy, ewentualnie boczne - górne lub górne.  
Pokój samopomocy uczniowskiej i jednocześnie spółdzielni szkolnej powinien być umieszczony bezpośrednio przy rekreacji w miejscu największego skupienia życia szkolnego. Część pokoju powinna być przeznaczona na spółdzielnię uczniowską, powinna otwierać się bezpośrednio rozszerzoną powierzchnią rekreacji przy pomocy szerokiego otworu zamkniętego ładą.

Pokój harcerek powinien być umieszczony obok pokoju samopomocy i spółdzielni i w sąsiedztwie świetlicy.

Świetlica jest skupieniem życia kulturalno-rozrywkowego szkoły i internatu, powinna być umieszczona w sąsiedztwie pokoju samopomocy, spółdzielni i pokoju harcerek, a równocześnie powinna wiązać całą tę grupę pomieszczeń z internatem i być łatwo dostępną z internatu w godzinach pozalekcyjnych.

Sala gimnastyczna - Jakkolwiek liczba uczennic w klasie jest mniejsza, niż w normalnej szkole powszechnej, jednak dla możliwości wykorzystania sali gimnastycznej jako miejsca ogólnego zebrania wszystkich uczennic - na obchody, uroczystości, zabawy, odczyty, pokazy itp. - przewiduje się dla sali gimnastycznej wymiary normalne.

Rozbieralnia powinna być umieszczona przy sali gimnastycznej i w łączności z nią. Do sali gimnastycznej powinno prowadzić jedno wejście bezpośrednie, drugie zaś przez rozbieralnię.

Pomieszczenie na przyrządy gimnastyczne i sportowe powinno otwierać się szeroko na salę gimnastyczną dla umożliwienia łatwego wniesienia lub usunięcia tam przyrządów. Powinno mieć równocześnie łatwy dostęp od powierzchni komunikacyjnej lub rozbieralni celem umożliwienia wynoszenia przyrządów i przyborów sportowych na plac gimnastyczny, boisko lub place sportowe.

Pokój kierowniczy - Pokój kierowniczy powinien być umieszczony niedaleko od wejścia głównego do szkoły aby był dostępny dla internantów i rodziców, a równocześnie powinien być łatwo dostępny od węzłów komunikacyjnych życia szkolnego i internatu celem ułatwienia kierowniczce czuwania nad biegiem życia w całości zakładu.

Kancelaria - służy zarówno dla potrzeb szkoły jak i internatu. Powinna być umieszczona w łączności z pokojem kierowniczym w bliskości głównego wejścia do szkoły.

Poczekalnia - równocześnie rozmównica przeznaczona jest jako miejsce gdzie oczekując internanci i rodzice przybywający do szkoły i internatu. W poczekalni-rozmównicy odbywać się będą rozmowy pomiędzy rodzicami i wychowawczyniami względnie nauczycielami lub między rodzicami i dziećmi. Powinna być umieszczona w sąsiedztwie kancelarii i pokoju Kierowniczki.

Gabinet lekarza przeznaczony na miejsce badań uczenie powinien mieć łączność komunikacyjną zarówno z częścią szkolną, jak i częścią internatową zakładu. Pożądane jest by był umieszczony raczej w bliskości pomieszczeń administracyjnych, ale może być również umieszczony w obrębie pomieszczeń internatowych - zwłaszcza w bliskości pokoju izolacyjnego. Pożądane jest aby niedaleko pokoju lekarza był umieszczony W.C., który może służyć równocześnie dla użytku personelu administracyjnego.

Szatnia dla uczennic dochodzących powinna być umieszczona bezpośrednio za przedsionkiem wejścia głównego do szkoły i poprzedzona małym pomieszczeniem przeznaczonym na czyszczenie obuwia. Przewiduje się, że w szatni rozbierać się będzie tylko nieliczna część ogółu uczennic, które nie będą mieszkać w internacie (ok. 20). Szatnia powinna być dobrze wentylowana i zaopatrzona w indywidualne szafki na odzież.

Pomieszczenie na czyszczenie obuwia powinno być umieszczone pomiędzy przedsionkiem a szatnią a równocześnie pomiędzy przedsionkiem a wejściem do grupy pomieszczeń szkolnych i administracyjnych; powinno być wyposażone w wycieraczki i szczotki do czyszczenia obuwia, zamocowane w posadzce.

Garderoba dla woźnych - powinna być umieszczona obok szatni, przedsionka i pomieszczenia na czyszczenie obuwia. Ma zawierać wbudowane w ściany szafy na przybory do sprzątanania i czyszczenia, a jednocześnie stanowić miejsce gdzie woźni obsługujący pomieszczenia szkolne, pozostawiają na czas pracy swoje okrycia i przedmioty osobiste.

Kuchnia dla nauki gospodarstwa domowego - powinna być łatwo dostępna z części szkolnej podobnie jak inne sale przedmiotowe; jednocześnie powinna mieć łączność z gospodarczą częścią pomieszczeń internatowych. Kuchnia do nauki gospodarstwa domowego powinna być wyposażona we wszystkie typy przyborów i urządzeń gospodarczych stosowanych w gospodarstwach indywidualnych i ewentualnie zbiorowych. Powinny być w niej umieszczone: trzon kuchenny opalany węglem, o conajmniej 4 fajerkach, 1 płyta ślepej, z piekarnikiem (duchowką) i kociołkiem do grzania wody, kuchnia gazowa 4 paleniskowa z piekarnikiem oraz kuchnia elektryczna. Pozatem inne urządzenia pomocnicze.

Spiżarnia podręczna. Spiżarnia przy kuchni do nauki gospodarstwa domowego służy dla przechowania produktów przeznaczonych na bieżące potrzeby. Powinna być podzielona na ciepłą i zimną. Zasadniczo nie przewiduje się przechowywania w tej spiżarni produktów lub gotowych wytworów na okres dłuższy.

Zmywalnia przeznaczona jest dla zmywania naczyń należących do inwentarza kuchni do nauki gospodarstwa domowego. Powinna być wyposażona w zmywaki z wodą zimną i gorącą. Powinna być zaprojektowana w bezpośredniej łączności z kuchnią, ewentualnie może stanowić jej część składową w postaci wydzielonej wnęki. W wypadku urządzenia zmywalni we wnęce, powinno być zapewnione dostateczne oświetlenie miejsca pracy i bardzo dobra wentylacja.

Garderoba dla uczennic pracujących w kuchni jest pomieszczeniem przeznaczonym na przebieranie się w fartuchy i ubiory odpowiednie do zajęć gospodarczych, a jednocześnie miejscem przechowania tych ubiorów. Powinna być umieszczona w obrębie grupy pomieszczeń gospodarczych jako pomieszczenie wstępne w stosunku do nich. Garderoba powinna być wyposażona w umywalnię; pożądane jest aby w bliskości garderoby był umieszczony W.C.

Umywalnie i ustępy części szkolnej. Pomieszczenia ustępowe w budynku szkolnym przeznaczone dla obsługi klas należy oddzielić od korytarza pomieszczeniem zawierającym umywalnie. Pomieszczenie przeznaczone na umywalnie powinno być oświetlone bezpośrednim światłem dziennym i dobrze wentylowane. Pomieszczenie ustępowe powinno być obliczone ~~przynajmniej~~ przyjmując co najmniej jedno siedzenie na 25 dziewcząt. W pomieszczeniach ustępowych powinny być przewidziane przedziały dla nauczycieli (względnie nauczycieli) zamykane na klucz i posiadające dostęp z pomieszczenia dla umywalni, ewentualnie z oddzielnego przedsionka. Szerokość przedziałów ustępowych powinna wynosić 08 m., a głębokość 1,2 m. Dopuszczalne jest zmniejszenie powyższych wymiarów, szerokość przedziałów ustępowych nie może być jednak niższa niż 07 m., a głębokość 1,0 m. Wolne przejście w ustępach t.j. odległość od drzwi przedziałów do przeciwległej ściany powinno wynosić 1,4 do 1,5 m., w żadnym razie nie może być mniejsze niż 1,3 m. Wskazane jest urządzenie ustępów kucanych (typ wioski lub turecki). Dla nauczycieli powinny być urządzone sedesy normalne (angielskie).

Ustępy szkolne muszą być widne i przewiewne. Pomieszczenia ustępowe powinny mieć światło bezpośrednie. Powinny poza tym spełniać wszystkie te same wymagania jak pomieszczenia ustępowe w ogóle w szkołach.

Przewiduje się rozmieszczenie umywalni i ustępów w części szkolnej w sposób następujący:

przy izbach szkolnych 5 W.C. dla uczennic umieszczonych zależnie od rozmieszczenia klas, sal przedmiotowych i pokoi w jednym lub dwóch zespołach po 2 względnie 3 W.C. Przy zespołach tych poprzedzonych pomieszczeniami dla umywalni powinny być zaprojektowane ponadto wyodrębnione przedziały dla nauczycielek po 1 w każdym zespole. Ewentualny W.C. i umywalnia dla nauczycieli (mężczyźni) powinny być umieszczone oddzielnie.

przy sali gimnastycznej i rozbieralni do gimnastyki -  
1 zespół składający się z 2 W.C. i 1 umywalni;

dla boiska i placów gimnastyczno-sportowych i ogrodu -  
1 zespół składający się z 1 W.C. i 1 umywalni;

przy pokojach administracji -  
1 zespół składający się z 1 W.C. i 1 umywalni.

#### Część internatowa.

Salie sypialne dla uczennic -

Przewiduje się urządzenie 10 sal sypialnych 10-cio osobowych. W salach tych mają być ustawione łóżka oraz małe szafki tylko na niezbędne bieżące rzeczy osobiste każdej z pensjonariuszek. Zasadniczo wszystkie rzeczy osobiste mają być przechowywane w magazynie odzieżowym. Ponadto przewiduje się jako wyposażenie sali sypialnej ustawienie stołu do użytku ogólnego oraz 10 krzeseł. Przygotowywanie lekcji i wszelkie inne zajęcia dzienne mają odbywać się poza pomieszczeniem sypialnym do którego wstęp dla uczennic w ciągu dnia jest zasadniczo nieprzewidziany. Salie sypialne powinny być dobrze oświetlone i przewietrzane. Pożądane jest by okna były skierowane na południe lub kierunki zbliżone do południa.

Pokoje mieszkalne dla absolwentek.

Przewiduje się 4 pokoje 5-cio osobowe wyposażone w łóżka, szafki na osobiste rzeczy oraz każdy w co najmniej 2 stoły i 5 krzeseł. Pomieszczenia te przewidziane są zarówno jako sypialnie w nocy jak i do przebywania w nich w wolnych godzinach dnia oraz jako miejsce pracy indywidualnej absolwentek.

Pokój izolacyjny. - przeznaczony jako miejsce izolowania chorych uczniów i absolwentek, ewentualnie do czasu przekazania chorej do leczenia szpitalnego. Powinien być umieszczony możliwie z dala od ruchu pensjonariuszek. Przewiduje się pomieszczenie w nim 2 łóżek oraz przyborów pomocniczych.

Pokoje wychowawczyń - są słuźhowymi a równocześnie mieszkalnemi pokojami dla nauczycielek. Przewiduje się w zasadzie urządzenie tych pokoi jako jednoosobowych. Powinny być one rozmieszczone wśród sypialni uczennic, najlepiej w ten sposób, by pokój każdej z wychowawczyń przylegał bezpośrednio do 2 sypialni uczniowskich w celu utrzymania łatwej kontroli nad zachowaniem się uczennic. Pokoje wychowawczyń powinny być wyposażone w umywalnie. W każdym pokoju powinno znajdować się łóżko, stół, szafa i conajmniej 3 krzeselka.

Ubieralnia jest pomieszczeniem przeznaczonym dla ubierania się i przebierania się uczennic w bieliznę i odzież przechowywaną w magazynie oraz jako rozbieralnia przy natryskach i wannach. Powinna być umieszczona obok magazynu odzieżowego i w łączności z umywalniami, klozetem, natryskiem i wanną.

Magazyn odzieży - służy dla przechowywania odzieży i rzeczy osobistych pensjonariuszek (aby uniknąć kradzieży) jest pomieszczeniem zamkniętym znajdującym się pod kontrolą dyżurnej wychowawczynie. Powinien być wyposażony w szafki w ilości odpowiadającej liczbie uczennic przebywających w internacie (100). Pomieszczenie powinno być dobrze wentylowane.

Natryski - natryski przewiduje się w ilość 5 - 6 sitek. Posadzka natrysków oraz ściany do wysokości conajmniej 1,5 m. powinny być wyłożone płytkami lub powłoką zabezpieczającą od wilgoci i pozwalającą na utrzymanie czystości.

Łazienka. Przewiduje się urządzenie dla potrzeb internatu conajmniej 2 kabin wannowych. Posadzka i ściany powinny być zabezpieczone od wilgoci podobnie jak w natryskach.

Jadalnia. Przewiduje się urządzenie jadalni o wielkości pozwalającej na spożycie posiłków w 2 zmianach po 50 do 60 uczennic równocześnie. Jadalnia powinna być umieszczona zasadniczo w obrębie części internatowej, jednocześnie jednak powinna wiązać się komunikacyjnie z częścią szkolną, by uczennice dochodzące mogły z niej korzystać. Dla uzyskania sprawności w korzystaniu z jadalni pożądane jest by w jadalni odbywał się ruch jednokierunkowy; w związku z tym jadalnia powinna łączyć się z powierzchnią komunikacyjną za pośrednictwem dwójga drzwi.

K r e d e n s. Pomieszczenie to służy do wydawania posiłków powinno więc być przewidziane między jadalnią i kuchnią. Powinno otwierać się szeroko do jadalni lub być od niej oddzielone ścianą na której będą ustawiane talerze. Jadalnia powinna być wyposażona w stoły i krzesła ewentualnie ławki.

Kuchnia gospodarska - służy dla przygotowania posiłków dla wszystkich uczennic (100 - 150) oraz dla absolwentek i personelu wychowawczego i administracyjnego ewentualnie nauczającego. W związku z tym powinna być wyposażona w urządzenia gospodarskie obliczone na około 200 osób, to jest w kocioł, trzon kuchenny o conajmniej 6 talerzach, piekarnik, kocioł do czyszczenia oraz w kuchenkę gazową conajmniej 1 paleniskową. Powierzchnie robocze powinny być dostatecznie oświetlone i dobrze wentylowane. Kuchnia gospodarska może być umieszczona w przyziemiu lub podziemi - z warunkiem dobrej wentylacji i skierowania okien w stronę słońca niż okna pomieszczeń przeznaczonych na stałe w nich przebywanie. Może być również uszczelniona na najwyższej kondygnacji z warunkiem dobrej komunikacji i ułatwień w dostawie produktów.



Spizarnia podręczna - powinna być umieszczona obok kuchni lub z bezpośrednim wejściem z kuchni. Powinna być podzielona na ciepłą i zimną. Służyć ma dla przechowania produktów w ilościach przeznaczonych na dany dzień ewentualnie na krótki okres.

Spizarnia główna - magazyn - służy do przechowania większej ilości produktów (zapasów); stąd będą one wydawane zarówno do podręcznej spizarni przy kuchni gospodarczej, jak i do spizarni przy kuchni służącej dla nauki gospodarstwa domowego. Spizarnia główna powinna mieć wobec tego łatwy związek komunikacyjny z obu spizarniami podręcznymi i kuchniami, poza tym z piwnicą i podwórzem gospodarczym. Może być urządzona w przyziemiu lub podziemiu w łączności z piwnicą.

Garderoba dla personelu gospodarczego - jest pomieszczeniem gdzie osoby zatrudnione w kuchni pozostawiają zwierzchnią odzież, przebierają się i myją zarówno przed, jak i po ukończonej pracy. Garderoba powinna być wyposażona w umywalnię, szafki indywidualne, stół, krzesła i pomocnicze. W bliskości garderoby powinien znajdować się W.C.

Pralnia. Pralnia jest pomieszczeniem o charakterze gospodarczym związanym z życiem internatu, a równocześnie terenem nauki gospodarstwa domowego dla uczennic. Powinna być więc tak umieszczona aby była dostępna dla uczennic. Powinna znajdować się w sąsiedztwie kuchni do nauki gospodarstwa domowego w przyziemiu lub podziemiu z warunkiem dobrej wentylacji i skierowania okien w stronę inną niż pomieszczenia szkolne lub mieszkalne lub lepiej na najwyższej kondygnacji budynku internatowego. Powinna być wyposażona zarówno w ręczne jak i mechaniczne urządzenia do prania.

Suszarnia bielizny. Jeśli pralnia jest umieszczona w przyziemiu lub podziemiu, pożądane jest by suszarnia bielizny była oparta na systemie suszenia bielizny w komorach z ciepłym suchym powietrzem; jeśli pralnia jest umieszczona na najwyższej kondygnacji dla urządzenia suszarni bielizny może być wykorzystane poddasze nad częścią internatową.

Prasownia - powinna być umieszczona w łączności z pralnią i w bliskości suszarni bielizny. Powinna być wyposażona w urządzenia do prasowania różnych systemów dla zapoznania uczennic ze współczesnymi możliwościami w dziedzinie prasowania.

Podpiwniczenie. Podpiwniczenie budynku szkolnego powinno być ograniczone do najbardziej koniecznego zakresu, gdyż wpływa przeważnie na nieprodukcyjne powiększenie kubatury i koszty budowy. Jeśli budynek szkolny jest rozplanowany celowo i zawiera wszelkie pomieszczenia potrzebne dla życia szkolnego, wówczas zbędnymi stają się pomieszczenia piwniczne użytkowane zwykle jako czasowe składy umeblowania przeniesionego z poszczególnych pomieszczeń w razie użytkowania ich w sposób niecodzienny, np. z okazji uroczystości szkolnych, zabaw itp. Zmniejszenie objętości podpiwniczenia pozwala na znaczne zaoszczędzenie kosztów i skierowanie pozostających do rozporządzenia środków materialnych na właściwsze cele, przede wszystkim na powiększenie powierzchni użytkowej izb szkolnych i pomieszczeń o zasadniczym znaczeniu. Niezależnie od pomieszczeń zasadniczych które mogą być zagłębione w teren, jak szatnia, niektóre pracownie itp. mogą tam być jeszcze pom. pomocnicze i gospodarcze. Z pomieszczeń o charakterze pomocniczym i gospodarczym należy przewidzieć w podziemiu pod budynkiem szkolnym przede wszystkim skład (magazyn) na uszkodzone meble szkolne, gdzie zbierane są one do czasu oddania do reperacji, ewentualnie obok pomieszczenie przeznaczone na warsztat reperacyjny. Jeśli przewidziane jest lokalne ogrzewanie centralne, wówczas konieczne jest urządzenie w podpiwniczeniu kotłowni i składu opału oraz małego warsztatu reperacyjnego dla palenisa. Pomieszczenia te będą zbędne jeśli ogrzewanie budynku będzie przewidziane jako zdalaczynne.

W części internatowej zakładu podpiwniczenie powinno obejmować piwnice na ziemniaki i warzywa, piwnice na gotowe produkty wymagające przechowania w chłodzie oraz piwnice na opał potrzebny dla kuchni gospodarczej oraz kuchni do nauczania, ewentualnie jeszcze inne pomieszczenia z omawianych poprzednio, które tam mogą być umieszczone z uwagi na swoje przeznaczenie i charakter

Umywalnie i ustępy części internatowej. Pomieszczenia ustępowe i umywalni powinny być urządzone wg tych samych zasad co wogóle pomieszczenia tego rodzaju w szkołach. Przewiduje się rozmieszczenie ich jak następuje -

przy salach sypialnych z dostępem od korytarza i równocześnie w łączności z rozbieralnią - ogółem conajmniej 5 W.C. i 10 umywalni, które mogą być ujęte w jeden ewent. dwa zespoły, zależnie od rozmieszczenia sal sypialnych na jednej lub dwu kondygnacjach.

przy dziale gospodarczym w bliskości kuchni gospodarczej i kuchni do nauki gospodarstwa domowego; jeden zespół składający się z 2 W.C. i 2 umywalni lub dwa zespoły po 1 W.C. i 1 umywalni.

Część mieszkalna. Ze względu na internatowy charakter szkoły, powinny być na terenie szkolnym przewidziane mieszkania dla personelu administracyjnego. Przewiduje się w zasadzie mieszkanie dla Kierowniczkii - składające się z conajmniej 3 pokoi z kuchnią, łazienką, W.C. i pomocniczymi pomieszczeniami - o pow. użytkowej 75 - 80 m.kw., mieszkanie dla woźnego składające się z 2 pokoi z kuchnią, łazienką i W.C. - o pow. użytkowej 50 - 55 m.kw. i mieszkanie dla dozorczy - 1 pokój z kuchnią i W.C. o pow. użytkowej 35 - 40 m.kw.

Przy części mieszkalnej należy przewidzieć pomieszczenia gospodarcze dla użytku mieszkańców, jak piwnice na opał, na jarzyny itp. w ilości 10 - 20 m.kw. na 1 mieszkanie.

Mieszkania dla personelu administracyjnego powinny stanowić odrębną część mieszkalną wydzieloną w oddzielne skrzydło zabudowań, względnie, co jest bardziej pożądane - powinny być ujęte w oddzielny budynek na terenie szkolnym. Rozwiązanie w postaci oddzielnego budynku jest korzystniejsze zarówno ze stanowiska wewnętrznego życia zakładu, jak i względów zdrowotnych.

T e r e n. Przewiduje się następujący podział terenu szkolnego na poszczególne powierzchnie -

Podwórze gospodarcze - powinno być rozplanowane w bliskości części internatowej zabudowań i części mieszkalnej (ewent. ujętej w oddzielny budynek). Powinno być łatwo dostępne z ulicy z tym, że jeśli teren szkolny położony jest u zbiegu dwóch ulic, dostęp do podwórza gospodarczego powinien prowadzić od ulicy mniej ruchliwej i mającej raczej charakter drugorzędny.

Droga do podwórza z chodnikiem do mieszkań personelu, powinna być możliwie krótka. Szerokość jej powinna umożliwić dostawę produktów dla potrzeb internatu przy pomocy mechanicznych środków transportowych nie powinna być w związku z tym mniejsza niż 3,50 m.

Pozostałe drogi i przejazdy na terenie szkolnym powinny być możliwie proste i krótkie, powinny prowadzić bezpośrednio do osi wejść.

Plac przedwejściowy przed szkołą ze względu na jej internatowy charakter może być ograniczony do niezbędnego minimum koniecznego ze względów sytuacyjnych, architektonicznych i spełnienia warunku odsunięcia budynku od ulicy.

Boisko powinno mieć powierzchnię użytkową co najmniej 2,000 m.kw. Kształt boiska powinien być możliwie zwarty, pożądane jest by stosunek boków nie przekraczał stosunku 1 : 2. Boisko należy sytuować w pobliżu szkolnej części zabudowań, o ile możliwości bezpośrednio przy wyjściach z pomieszczeń szkolnych.

Celem zabezpieczenia boiska od kurzu, wycieków i wiatrów, należy je urządzić w dostatecznym oddaleniu od drogi lub ulicy, tudzież od różnych źródeł zanieczyszczeń, o ile można poza budynkiem szkolnym. Boisko należy obsadzić naokoło drzewami lub skupinami krzaków. Obok boiska powinien być urządzony hydrant do zraszania nawierzchni.

Plac gimnastyczny - powinien być urządzony w sąsiedztwie sali gimnastycznej i w pobliżu wyjść z korytarza rekreacyjnego. Plac gimnastyczny przeznaczony jest dla ćwiczeń gimnastycznych na wolnym powietrzu. Powinny być na nim ustawione przyrządy stałe, jak drabinki, przepłotnia itp.; powinna również istnieć możliwość łatwego wynoszenia na plac przyrządów z pomieszczenia na przyrządy przy sali gimnastycznej. Obszar placu gimnastycznego powinien wynosić 250 m. Plac gimnastyczny należy zabezpieczyć od wiatru i kurzu przez otoczenie go roślinnością.

Plac sportowe. Pożądane jest urządzenie na terenie szkolnym placów do gier sportowych wskazanych dla dziewcząt, np. siatkówki, ewent. koszykówki.

Bieżnia i skocznia - powinny być urządzone obok boiska. Bieżnia powinna mieć długość użytkową w linii prostej co najmniej 60 m.

Trawnik przy boisku. Boisko powinno być otoczone trawnikiem oddzielającym je od powierzchni o innym sposobie użytkowania. Trawnik powinien być urządzony szczególnie pomiędzy boiskiem, a budynkiem szkolnym.

Zadrzewienie osłonowe placów wychowania cielesnego jest konieczne dla zabezpieczenia od wiatrów, kurzu z ulicy oraz dla oddzielenia terenów przeznaczonych dla wychowania fizycznego od innych terenów o charakterze gospodarczym względnie komunikacyjnym.

Zieleniec przed szkołą urządzony na terenie pomiędzy budynkiem a ulicą, ma na celu zabezpieczenie od ewentualnego kurzu z ulicy, osłabienie hałasu i wogóle dla wytworzenia pożądanej izolacji od powierzchni komunikacyjnej. Ponadto zieleniec ewentualnie kwietnik ma znaczenie elementu współdziałającego z architekturą budynku.

Ogród warzywny i owocowy ma być terenem praktycznego uzupełnienia wiadomości przyrodniczych otrzymywanych w nauczaniu, a równocześnie ma spełniać zadanie czynnika kierującego do zawodu ogrodniczego, który jest w dalszym życiu bardzo właściwy dla wychowanków zakładu. Produkty otrzymywane z ogrodu mają być obracane na potrzeby zakładu. W związku z tym ogród szkolny powinien mieć zasadniczo obszar większy niż w normalnej szkole powszechnej, gdzie ogród nie posiada charakteru gospodarczego ani nastawiającego na kierunek zawodowy. Ten charakter ogrodu powoduje konieczność stworzenia na terenie szkolnym pomieszczenia względnie małego budynku, najlepiej w obrębie podwórza gospodarczego lecz posiadającego równocześnie łatwy dostęp od ogrodu. Pomieszczenie to względnie budynek przeznaczone jest na skład narzędzi ogrodniczych służących do uprawy i pielęgnowania ogrodu, mianowicie łopat, grabi, kopanek, polewaczek, wałów do ~~przebiegania~~ uliczek, przyrządów do spryskiwania drzew itp.

Pozatem pożądanę jest pomieszczenie na przechowanie owoców, warzyw itp. oraz na wykonywanie przetworów owocowych.

W sprzyjających warunkach sytuacyjnych te pomieszczenia mogą być urządzone w podpiwniczeniu części internatowej zabudowań szkolnych.

Ze względu na to, że w zakresie wychowania i szkolenia w szkole powszechnej specjalnej dla moralnie zaniedbanych dziewcząt, wchodzi w poważnym stopniu zagadnienia kierujące i nastawiające na zawody właściwe dla kobiet, pożądanę jest aby obok nauki krawiectwa, bieliźniarstwa, hafciarstwa, introligatorstwa i ogrodnictwa - mogła być prowadzona na terenie zakładu hodowla drobin. Dla tego celu może być wykorzystana część ogrodu szkolnego w sąsiedztwie pódwórza gospodarczego. Wskazane jest w związku z tym zaprojektowanie racjonalnego nowoczesnego kurnika obliczonego na co najmniej 100 kur i odpowiednich dla niego wybiegów.

p.p.	Pomieszczenia	Pow.   kubat.   ilość   Pow.   kubat.     jedn   wys.   jedn.               	U w a g i	n o t a
<b>A. Część szkolna</b>				
1.	Izby szkolne	39 32 124,80 6 234 748,80	naucz.	195 m.kw.
2.	Powierzch.rekreacyj	" " " 60 192,0	" "	0,5 m.kw.
3.	Pokój nauczycielski	20 " 64 1 20 64,0		
4.	Pokój pom.nauk.	20 " 64 1 20 64,0		
		8 334 1068,80		
5.	Sale przedmiotowe sale robót ręcznych sala rysunk.i zdobn.	39 " 124,80 2 78 249,60 45 " 144 1 45 144,00	naucz.	163 m.kw. 1,88 m.kw.
		3 123 393,60		
6.	pokój samopomocy i.spółdzielnia uczniowska	25 " 80 1 25 80,0		
7.	pokój harcerek	20 " 64 1 20 64,0		
8.	Świetlica	39 " 124,80 1 39 124,80		
		3 84 268,80		
9.	sala gimnastyczna rozbieralnia pom.na przyrządy	150 5 750 1 150 750,0 20 3 60 1 20 60,0 16 3 48 1 16 48,0	naucz.	6,00 m.kw.
		3 186 858,0		
10.	pokój kierowniczy	20 3,20 64 1 20 64,0		
11.	kancelaria	20 " 64 1 20 64,0		
12.	gabinet lekarza	20 " 64 1 20 64,0		

///.

L.p.	Pomieszczenia	Pow. / Jedn.	Pow. / Jedn.	Pow. / Jedn.	Pow. / Jedn.	og.	og.	naucz.
13.	pożyczalnia równocześnie rozmównica dla interesant.	20	3,20	64	1	20	64	
		4			4	80	256,0	
14.	szatnia uczniowska dla dochodzących	20	"	60	1	20	60	
	czyszczenie obuwia.	4	3,00	12	1	4	12,0	
	garderoba dla woźnych	12	"	36	1	12	36,0	
		3			3	36	108,0	
15.	kuchnia do nauki gospod. domowego	39	3,20	124,80	1	39	124,80	1,63 m.kw.
	spiżarnia podręczna	3	"	9,60	1	3	9,60	
	zmywalnia	4	"	12,80	1	4	12,80	
	garderoba uczennic	16	"	51,20	1	16	51,20	
		4			4	62	198,40	
16.	umywalnie i ustępy części szkolnej - przy izbach szkolnych	18	"	57,60	2	36	115,20	
	" sali gimnast. i rozb.	6	"	19,20	1	6	19,20	
	dla boiska i plac. sport. oraz ogrodu	2	"	6,40	1	2	6,40	
	dla pokoi administr.	2	"	6,40	1	2	6,40	
		5			5	46	147,20	

///.

L.p.	Pomieszczenia	! Pow. ! ! jedn. !	! wys. ! ! jedn. !	! kubat. ! ! Pow. ! ! kubat. !	! og. ! ! og. !	U w a g i	naucz.	m.kw.	
	Razem pomieszczenia części szkolnej	33	951	3298,80					
	Pomieszczenia komunikacyjne i klatki schodowe	3,20		142,70	456,60	15% pow. własciwej			
	Pomieszczenia pomocnicze w podpiwniczeniu	2,50		47,50	118,80	5% "			
	razem powierzchnia użytkowa konstrukcja			1141,20	3874,20				
	ogółem część szkolna	36	3,20	115,2	10	360,0	1152,0	11,41 m.kw. 41,97 m.kw.	
<b>B. Część internatowa.</b>									
	sale sypialne dla uczennic	25	"	80,0	4	100,0	320,0	3,60 m.kw.	
	pokoje mieszkalne dla absolwentek	16	"	51,2	1	16,0	51,2	5,00 m.kw.	
	pokój izolacyjny	16	"	51,2	6	96,0	307,2	8,00 m.kw.	
	pokój dla intendentki	16	"	51,2	1	16,0	51,2		
	ubieralnia	30	"	96,0	2	60,0	192,0		
	magazyn odzieży	30	"	96,0	1	30,0	96,0		
	netryski	20	3,00	60,0	1	20,0	60,0		
	wanny	4	"	12,0	2	8,0	24,0		
				6	118,0	372,0			

L.p.	Pomieszczenia	Pow. / Jedn.	kubat. / Jedn.	Ilość / Jedn.	Pow. / og.	kubat. / og.	U w a g i	n o r m a
	jadalnia	48	3,5	168,0	1	48,0	168,0	licząc po 0,8 m.kw. na ucz. przy 2 zmianach na ucz. 0,4 m.kw.
	kredek (wydzwanie)	12	3,5	42,0	1	12,0	42,0	
	kuchnia gospod.	30	3,0	90,0	1	30,0	90,0	
	spiżarnia podręczna	3	3,0	9,0	1	3,0	9,0	
	" - magazyn	16	3,0	48,0	1	16,0	48,0	
	zmywalnia	4	3,0	12,0	1	4,0	12,0	
	garderoba dla obsługi	16	3,0	48,0	1	16,0	48,0	
	Pralnia	30	3,0	90,0	1	30,0	90,0	
	suszarnia białizny ciepłym powietrzem	16	3,0	48,0	1	16,0	48,0	
	prasownia	20	3,0	60,0	1	20,0	60,0	
	zmywalnie i ustępy części internatowej - przy salach sypialn. przy części gospodar. razem pomieszczenia części internatowej	18 6 3	3,20 3,20	57,6 19,2	2 1 3	36,0 6,0 42,0	115,2 19,2 154,4	
	razem pomieszczenia i klatki schodowe	41		643,0		3003,0		
	pomieszczenia komunikacyjne	3,20		96,5		308,8		15% powierzchni własc.
	pomieszczenie pomocnicze w podziemiu	2,50		32,2		80,5		" " 5%
	razem pomieszczenia użytkowe			771,7		3392,3		

//.



konstrukcja 154,3 1017,7 20% powierzchni użytk. i 30% objętości użytkowej  
 ogółem część internatowa 926,0 4119,0  
 m.kw. 7,71  
 m.sz. 36,75

C. Część mieszkaniowa

mieszkanie dla kierowniczk	80	3,0	240,0	1	80,0	240,0	3 p.+ kuch.+ł.sz.+W.C.
" " " woźnego	55	3,0	165,0	1	55,0	165,0	2 p.+ kuch.+ł.sz.+W.C.
" " " dozorczy	35	3,0	115,0	1	35,0	115,0	1 p.+ kuch.+W.C.
razem część mieszkaniowa				3	170,0	510,0	
pomieszczenia komunikacyjne i klatki schodowe		3,0			40,0	120,0	
pomieszczenia pomocn. w podziemiu		2,5			45,0	112,5	
razem powierzchnia użytkowa					255,0	742,5	
konstrukcja					63,8	237,6	

ogółem część mieszkaniowa

318,8 980,1  
 2614,2 10426,6  
 m.kw. m.sz.

L.p. Pomieszczenia Pow. Kubat. Ilość Pow. Kubat. U w a g i N o t a

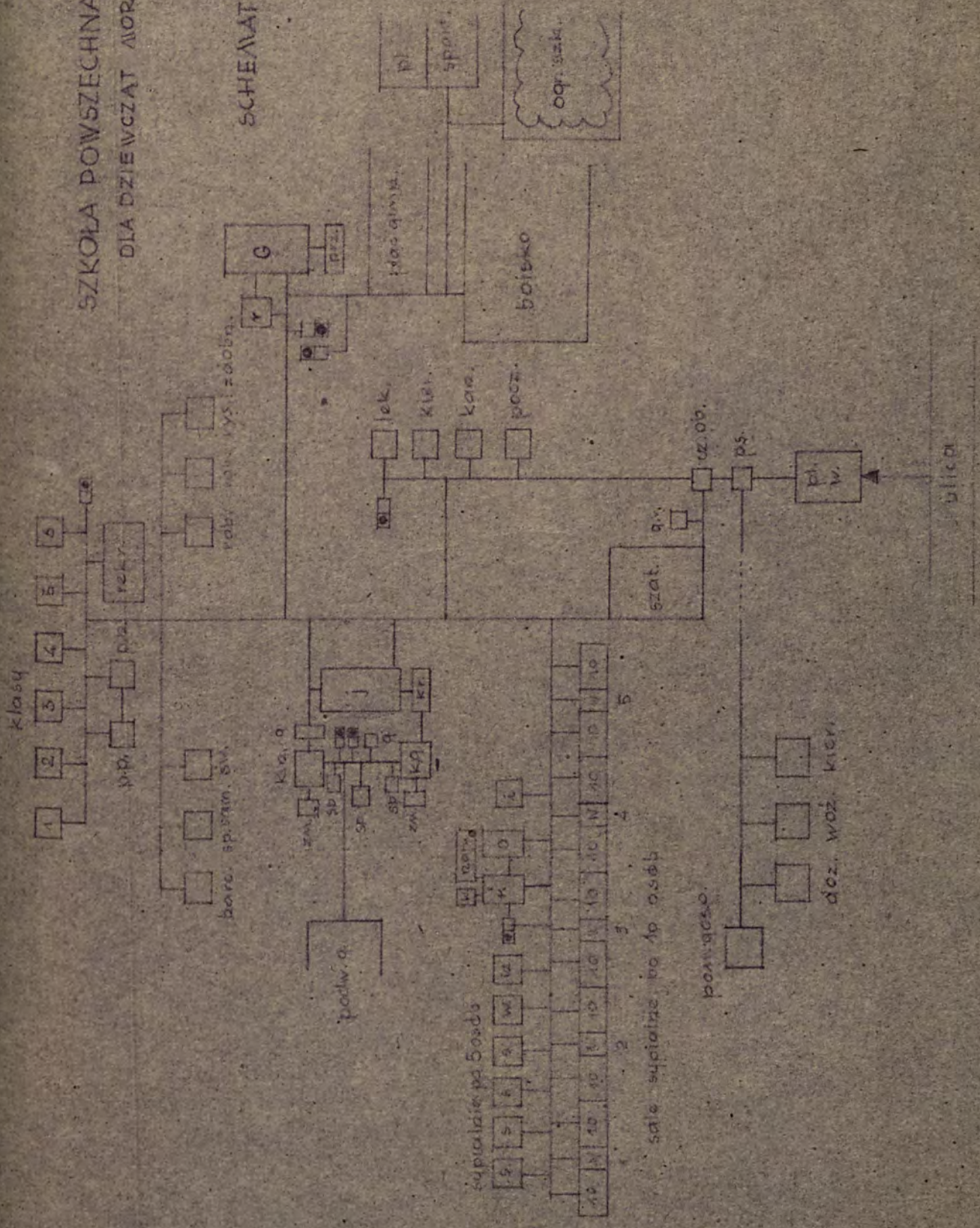
T e r e n

podwórze gospodarze	500,0		
drogi i przejazdy poza podwórzem gospodarzem i plac przedwejściowy	600,0		
<u>boisko szkolne</u>	2,000,0	na ucz.	16,60
<u>plac gimnastyczny</u>	250,0	"	12,50
<u>plac sportowe</u>	460,0		
<u>bieżnia ze skocznią</u>	480,0		
<u>trawnik przy boisku</u>	150,0		
<u>zadrzewienie osłonowe placów wych.fiz.</u>	800,0		
<u>zieleniec przed szkołą</u>	350,0		
<u>ogród warzywny i owocowy wraz z terenem dla nodowli drobiu</u>	3,000,0		
<u>Powierzchnia zabudowania</u>			
część szkolna	456,0	przyjmując 3 kondygnacje	
część internatowa	309,0	" "	
część mieszkalna	159,0	" 2	
<b>razem</b>	<b>9514,0</b>	m.kw.	<b>79,25</b>

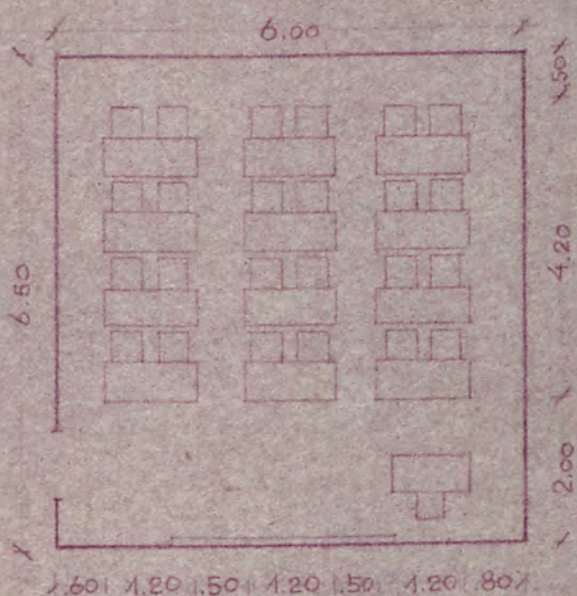
na ucz. 16,60  
" 12,50  
na ucz. 79,25

SZKOŁA POWSZECHNA SPECJALNA Z INTERNATEM  
DLA DZIEWCZĄT MÓRALNIE ZANIĘBYCH

SCHEMAT WKLADY POMIESZCZEŃ



# SZKOŁA SPECJALNA DLA MORALNIE ZANIEDBANYCH DZIEWCZĄT



## KLASA

$$S = 6.50 \times 6.00 = 39.00 \text{ m}^2$$

$$h = 3.20 \text{ m}$$

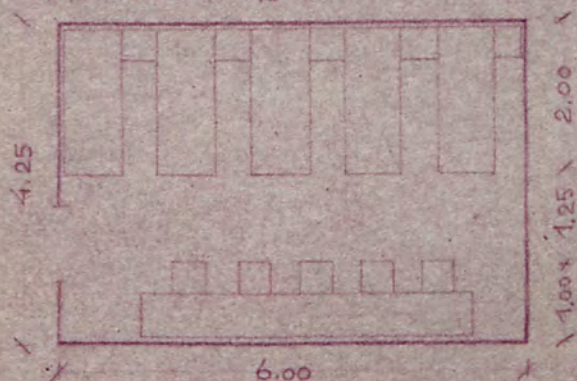
$$V = 124.80 \text{ m}^3$$

$$\text{ucz. } 24$$

$$\text{na } 1 \text{ ucz. } 1.63 \text{ m}^2$$

$$\text{ " " } 5.20 \text{ m}^3$$

1.80 1.40 1.80 1.40 1.80



## SYPIALNIA 5 ABSOLW.

$$S = 4.25 \times 6.00 = 25.50 \text{ m}^2$$

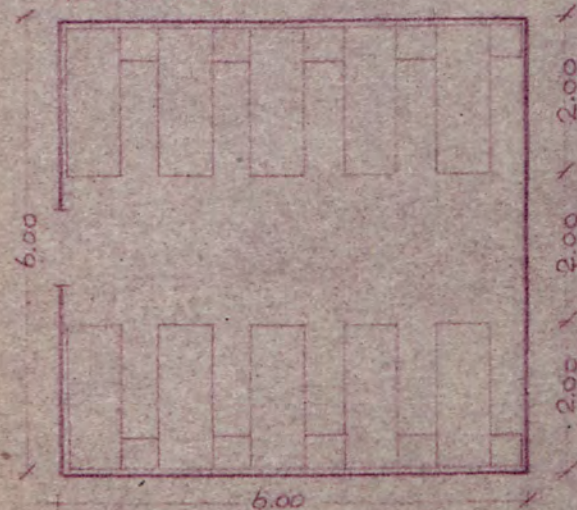
$$h = 3.20 \text{ m}$$

$$V = 80.00 \text{ m}^3$$

$$\text{na } 1 \text{ abs. } 5.00 \text{ m}^2$$

$$\text{ " " } 15.00 \text{ m}^3$$

1.80 1.40 1.80 1.40



## SYPIALNIA 10 UCZ.

$$S = 6.00 \times 6.00 = 36.00 \text{ m}^2$$

$$h = 3.20 \text{ m}$$

$$V = 115.20 \text{ m}^3$$

$$\text{na } 1 \text{ ucz. } 3.60 \text{ m}^2$$

$$\text{ " " } 11.52 \text{ m}^3$$



Jan. I. Lubanicy  
grudzień 1945r.