



Elewacja północna od ul. Batorego.

Fot. Cz. Olszewski.

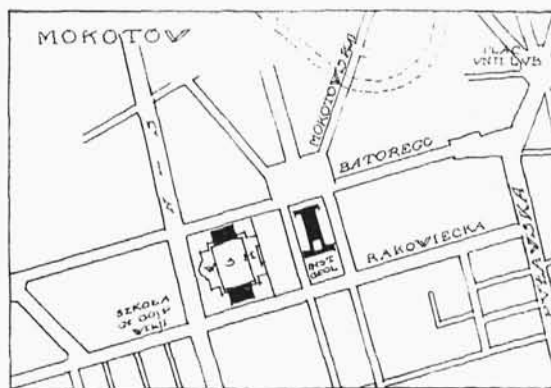
1. Arch. Marjan Lalewicz (Warszawa). Gmach Państwowego Instytutu Geologicznego w Warszawie.

PAŃSTWOWY INSTYTUT GEOLOGICZNY W WARSZAWIE

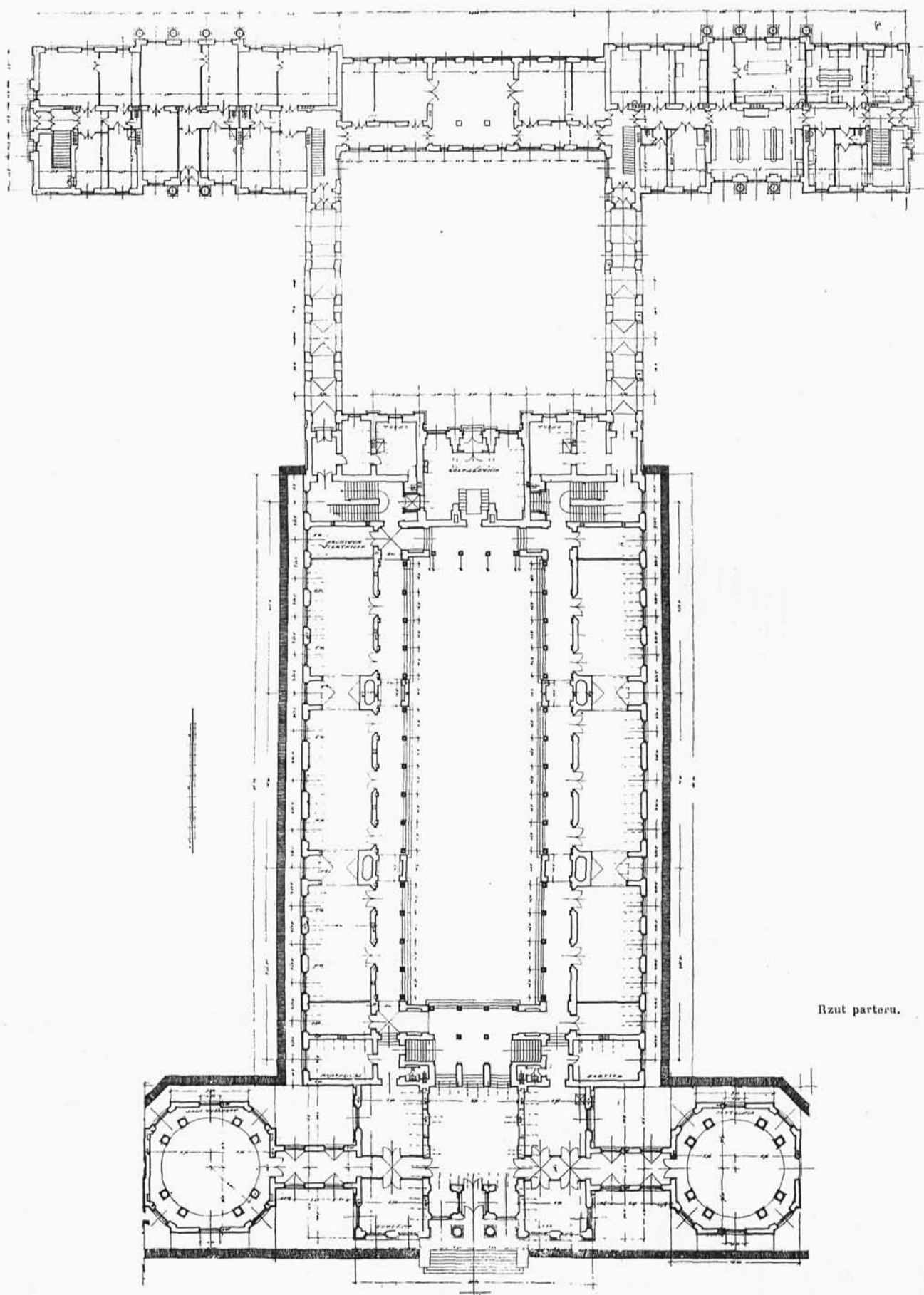
Państwowy Instytut Geologiczny ogłosił za pośrednictwem Ministerstwa Robót Publicznych w roku 1920 konkurs ograniczony na projekt architektoniczny swojego gmachu na placu na ten cel przeznaczonym przy ul. Rakowieckiej 4. Ta poważna instytucja o wielkiem państwowem znaczeniu, powołana do życia uchwałą sejmową w roku 1919, ma na celu badanie i wykorzystywanie naturalnych bogactw mineralnych Rzeczypospolitej i jest prowadzona przez powołanego w tymże roku dyrektora w osobie profesora J. Morozewicza. Pomimo nadzwyczajnej energii jego oraz rozumienia celów i zadań przed Instytutem stojących, instytucja ta nie mogła należycie rozwinąć swej działalności wobec braku odpowiedniego lokalu i, co jest z tem związane, odpowiednich warunków do pracy. Stworzenie więc tych lokali, wraz z muzeami i zbiorami bogactw naszego kraju, niezbędnymi dla pracy nad potrzebami Państwa i przemy-

slu, wreszcie czysto naukowe badania, mające stanowić dorobek ogólnoludzkiej wiedzy, złożyły się na treść programu, jaki został dla konkursu architektonicznego ułożony przez prof. J. Morozewicza. W ten sposób miały powstać laboratoria mechaniczne i chemiczne oraz pracownice petrograficzne, zbiory muzealne i biblioteka geologiczna, pomieszczenia poświęcone czystej nauce i badaniom praktycznym, jak sale wykładowe i gabinety-pracownice geologów petrografów, kartografów i innych fachowców.

W wyniku konkursu architektonicznego został wybrany przez Ministerstwo Robót Publicznych do wykonania projekt prof. Marjana Lalewicza i obecnie reprodukowane zdjęcia przedstawiają budynek wykonany na zasadzie projektu z przed 14 lat. Kredyty w ciągu tych lat były udzielane częściami, co spowodowało tak nawet na nasze warunki wyjątkowo długie trwanie budowy, która i dotychczas jeszcze nie jest całkowicie zakończona.

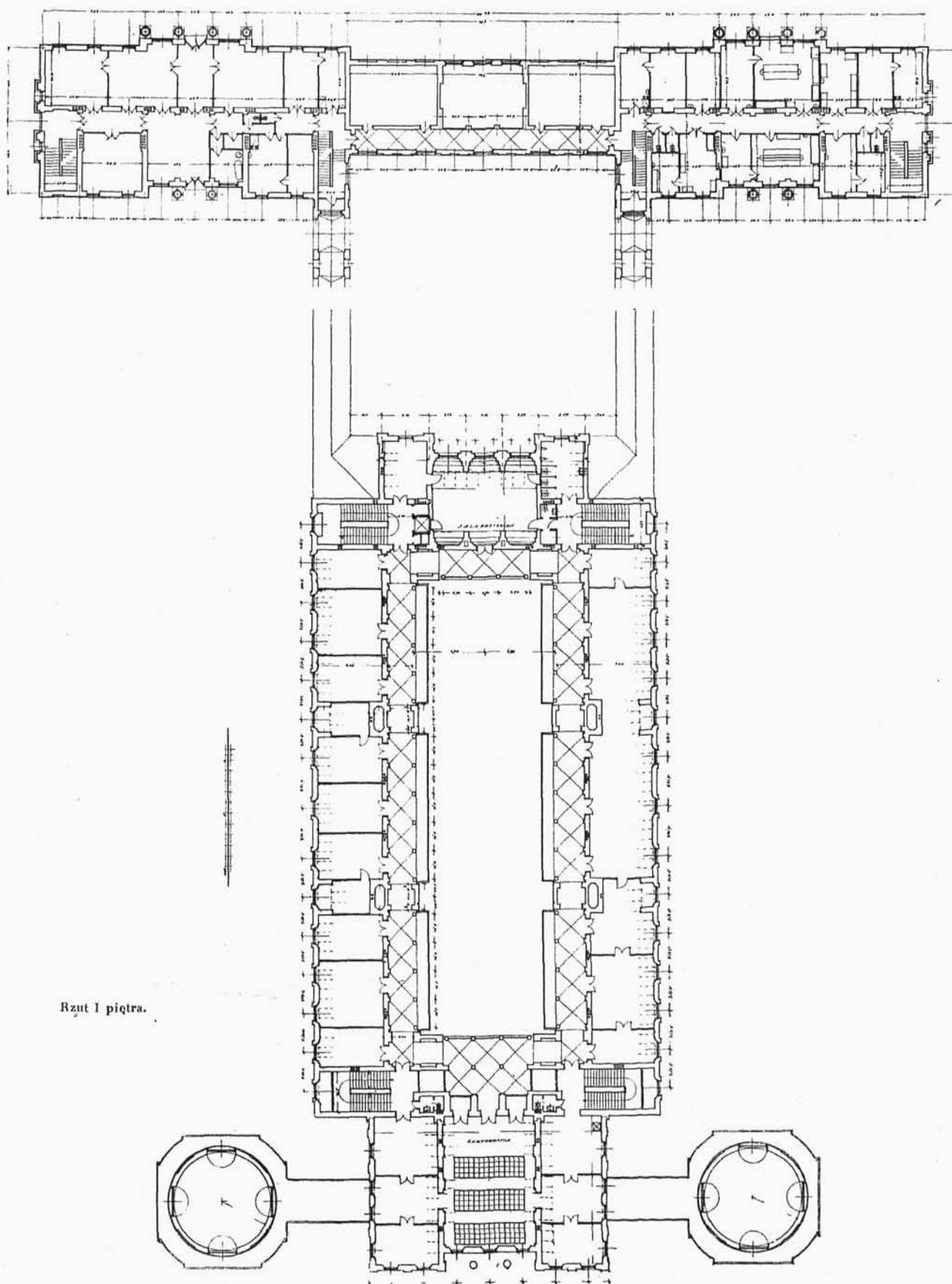


2. Założenie sytuacyjne P. I. G.



Rzut parteru.

4. Arch. Marjan Lalewicz (Warszawa). Państwowy Instytut Geologiczny w Warszawie.



Rzut I piętra.

3. Arch. Marjan Lalewicz (Warszawa). Państwowy Instytut Geologiczny w Warszawie.



Elewacja boczna korpusu głównego.

Krużganek między korpusem głównym i pawilonami południowymi.



5—6. Arch. Marjan Lalewicz (Warszawa). Państwowy Instytut Geologiczny w Warszawie.

Również prowizoryczny stan wyraża się w tem, że place zajęte przez Lotnictwo Wojskowe oraz Pola Wyścigowe nie są doprowadzone do stanu, jaki dla nich przewiduje projekt regulacji miasta, boiwnem dojście do Instytutu będzie od ulicy Batorego, przecinającej się w tem miejscu z przedłużeniem ulicy Mokotowskiej, biegnącej od kościoła Zbawiciela. Plac, który ma być tu założony, całkowicie odmieni wygląd otoczenia, jaki obecnie Instytut posiada. Zauważyć należy, że wśród budowanych tu trzech gmachów państwowych, mających w przyszłości wejść w kompleks „Quartier Latin” naszej stolicy, a więc Instytutu Geologicznego, Wyższej Szkoły Handlowej i Szkoły Głównej Gospodarstwa Wiejskiego, tylko Instytut Geologiczny jest zwrócony swym frontem do przyszłych arterij komunikacyjnych, mających być łącznikiem z centrum miasta.

Dwa zaś wyżej wskazane gmachy, wobec beznadziejności uzyskania w najbliższej przyszłości dostępu od strony miasta, zwróciły się swemi frontami do ulicy Rakowieckiej.

Sam gmach Instytutu składa się z trzech części: południowa, zwrócona do ulicy Rakowieckiej mieści laboratorium mechaniczne, petrograficzne i chemiczne oraz mieszkania personelu, środkowy korpus przeznaczony jest na muzeum, bibliotekę i pracownię specjalistów, zaś północne bloki od strony lotniska, t. j. zwrócone do miasta, będą mieściły salę wykładową, czytelną i administrację, jako lokale, dostępne dla publiczności. Korpus centralny posiada halę-muzeum z górnem światłem o konstrukcją żelazną wieszarówą o 17 m. rozpiętości. Kolumnady, otaczające to muzeum-halę, pomyślane w naturalnych kamieniach, mających zobrazować nasze bogactwa kamienia budowlanego zostały, niestety, ze względów oszczędnościowych wykonane w żelazo-betonie i otynkowane terrazytem. Również pomyślane w marmurze posadzki tejże hali i korytarzy musiały być dla przyczyn powyższych wykonane w terrakocie.

Niedokończona część z rotundami od strony miasta, jak również całe uporządkowanie otoczenia budynku czeka na dalsze kredyty.

M. L.



Elewacja południowa korpusu głównego od strony podwórza.

Fot. Cz. Olszewski. 3

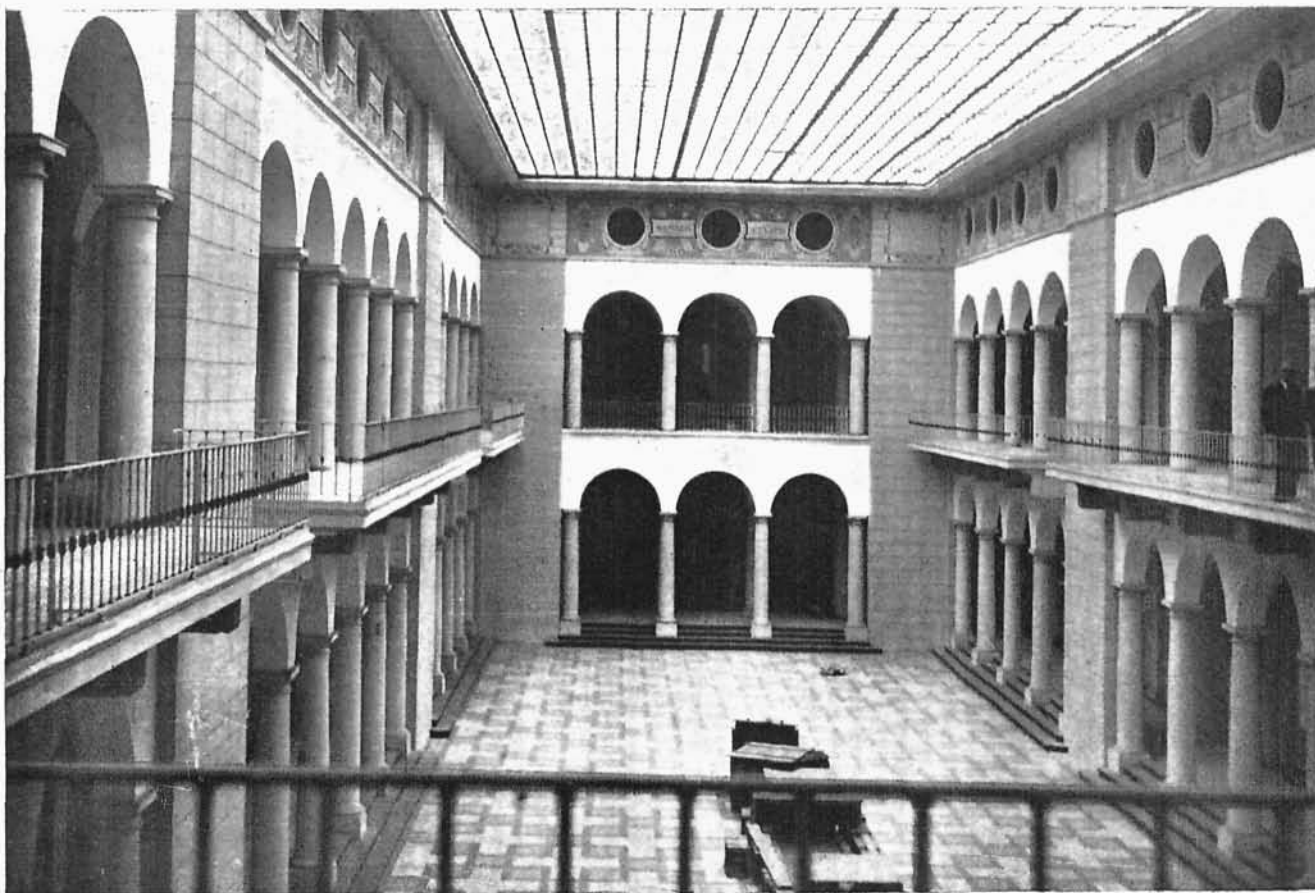
7. Arch. Marjan Lalewicz (Warszawa). Gmach Państwowego Instytutu Geologicznego w Warszawie.



Widok na główną salę muzealną.

Fot. Cz. Ol: zewski

8. Arch. Marjan Lalewicz (W-wa). Gmach Państwowego Instytutu Geologicznego w Warszawie.



Sala muzealna.



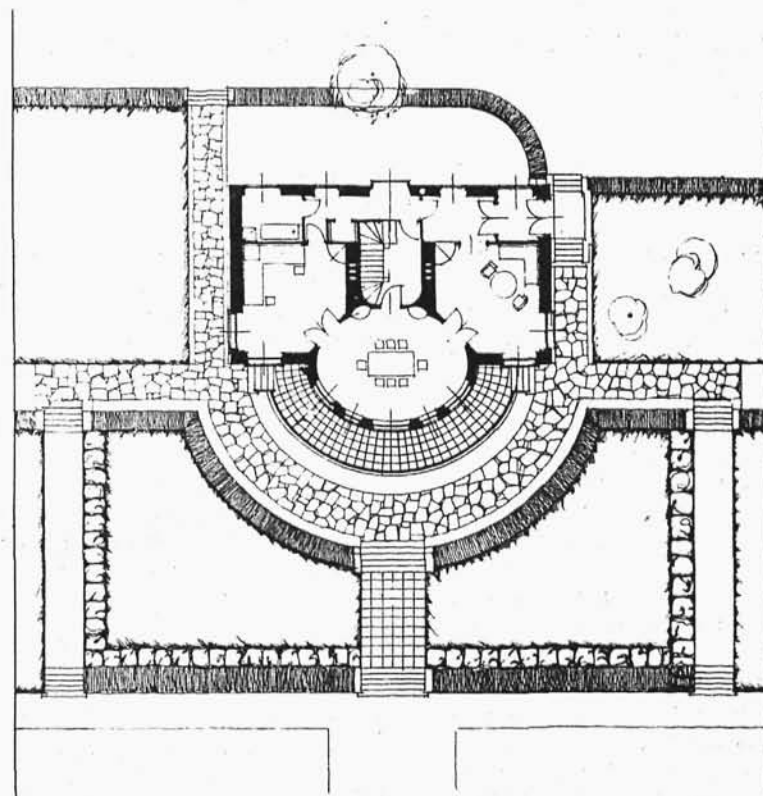
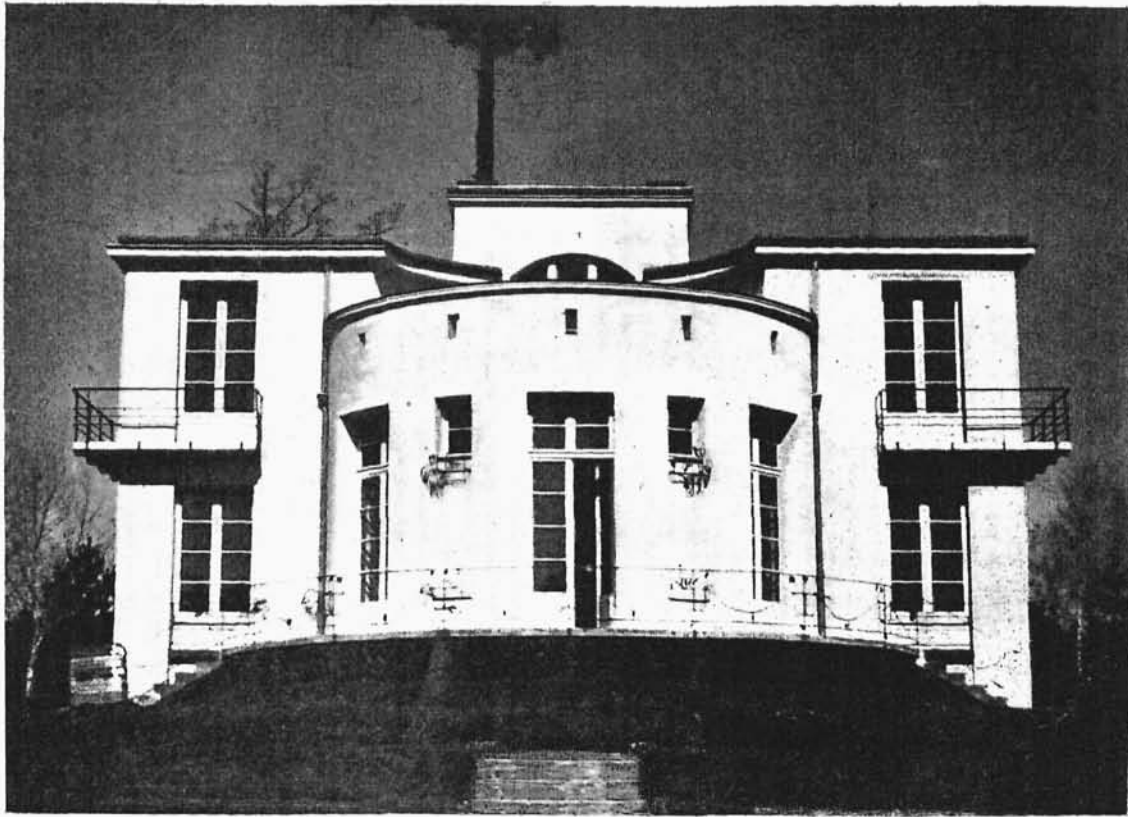
Fragment hali muzealnej.

9—10. Arch. Marjan Lalewicz (Warszawa). Gmach Państwowego Instytutu Geologicznego.



11. Arch. Marian Lalewicz (Warszawa). Fragment sali muzealnej Państwowego Instytutu Geologicznego w Warszawie.

Fot. Cz. Olszewski.



Przyziemie.

12—13. Arch. Marjan Lalewicz (Warszawa). Willa p. W. Staniszevskiego w Adamowie-Zalesiu. 1930 r.