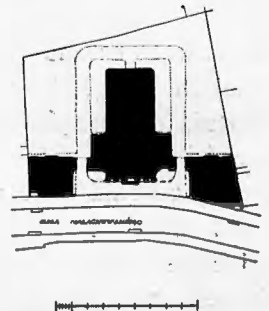


10. Rzut parteru. Skala 1:400.

Parter: 1 — szatnia urzędników, 2 — portjer, 3 — pokój zapasowy, 4 — kredens, 5 — jadalnia, 6 — archiwum, 7 — pokoje kawalerskie, 8 — mieszkanie palacza, 9 — mieszkanie dozorca, 10 — pokoje gościnne, 11 — mieszkanie woźnego, 12 — mieszkanie: trzy pokoje z kuchnią, 13 — mieszkanie: dwa pokoje z kuchnią.

1 piętro (rys. 13): 1 — westibul, 2 — sala operacyjna, 3 — poczekalnia, 4 — sala posiedzeń, 5 — pokój zapasowy, 6 — gabinet dyrektora, 7 — skarbiec, 8 — przedskarbiec, 9 — sortownia, 10 — kasy, 11 — mieszkanie dyrektora, 12 — mieszkanie wicedyrektora.

11. Sytuacja. Skala 1:2500.



10 — 11. Arch. Marjan Lalewicz (Warszawa). Gmach Oddziału Banku Polskiego w Sosnowcu. Rok 1924.

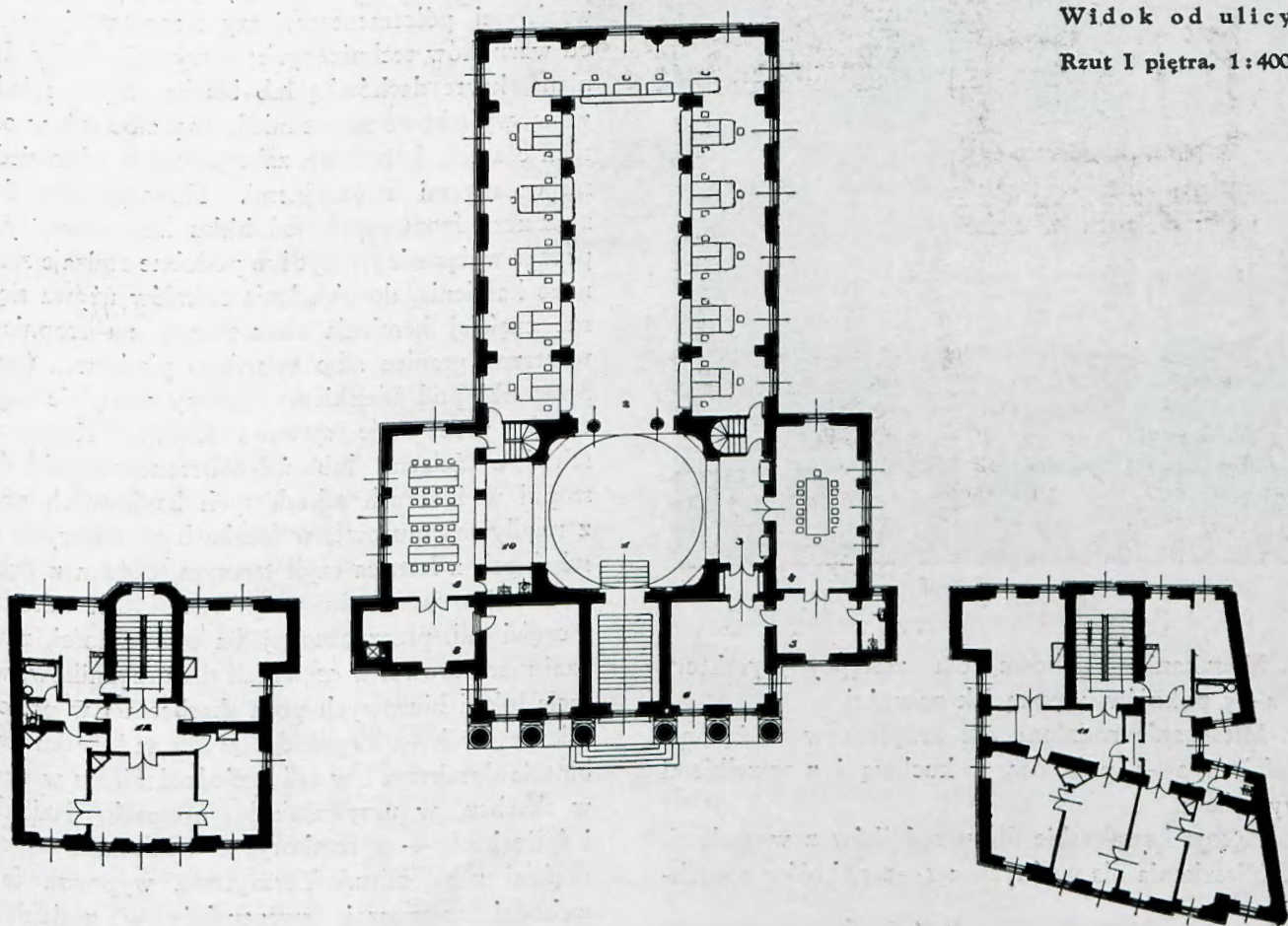
Budowę gmachu wyk. f. „Martens i Daab” (Warszawa). Zaprawa TERRAZYT zakł. przem. „TERRAZYT” (Warszawa). Instalacje wod., kanal. i ogrzew. centralne wyk. f. „Instalator” (Warszawa). Skarbiec wyk. f. „Gustaw Gottschalk” (Warszawa).



Fot. inż. K. Mięczyński

12—13. Arch. Marjan Lalewicz (Warszawa). Gmach Oddz. Banku Polsk. w Sosnowcu. R. 1924.

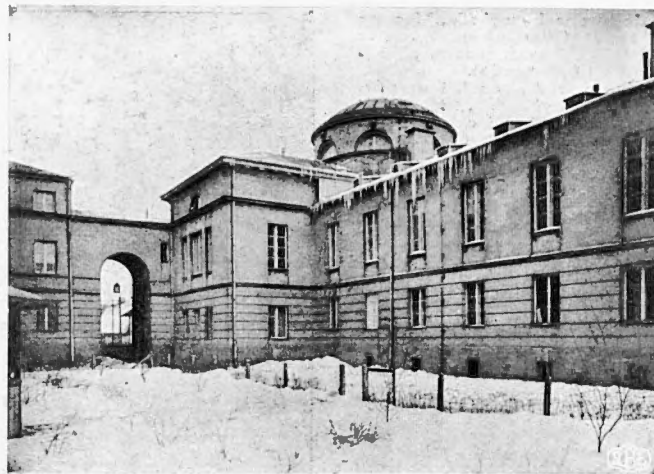
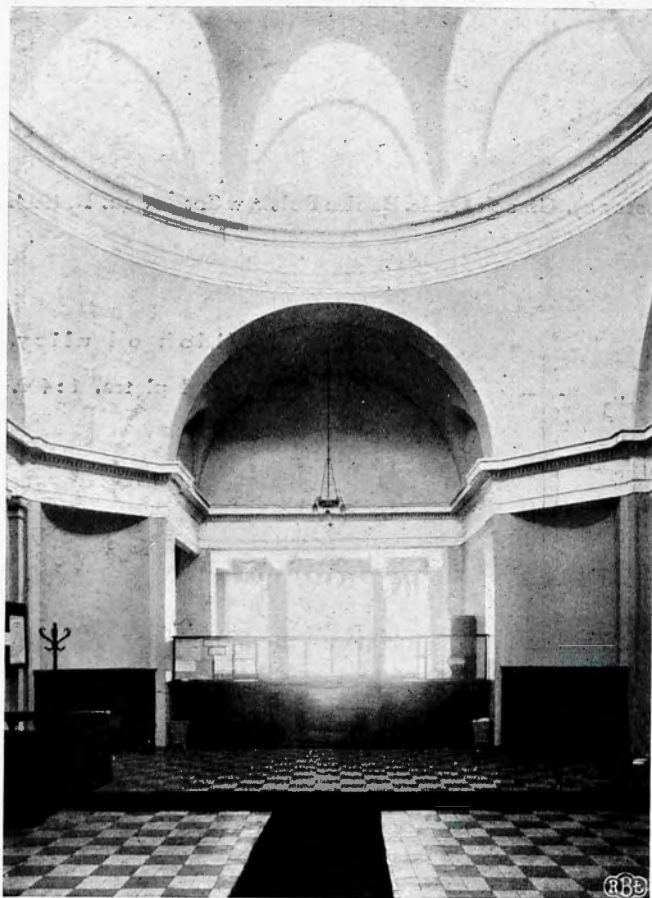
Widok od ulicy.
Rzut I piętra. 1:400.



Budowę gmachu wyk. f. „Martens i Daab“ (Warszawa). Wyprawa TERRAZYT zakł. przem. „TERRAZYT“ (Warszawa). Instalacje wodne i ogrzewanie centralne wyk. f. „Instalator“ (Warszawa). Skarbiec wyk. f. „Gustaw Gottschalk“ (Warszawa).

Hall z kasami.

Widok od podwórza.



Fot. inż. K. Mięczyński

6. Lokal dla Zrzeszenia Pracowników Banku Polskiego.

7. Pomieszczenia gospodarcze, jako to: kotłownia centralnego ogrzewania z węglarką i często warsztatem, pralnia, odpowiednia ilość piwnic i przegródek strychowych i t. p.

Przechodząc do wykonania gmachów prowincjonalnych oddziałów Banku Polskiego, zaznaczyć należy, że są one wznoszone z cegły palonej na zaprawie wapiennej, półcementowej czy cementowej, zależnie od warunków technicznych; otrzymują dachy drewniane, kryte dachówką lub blachą, często miedzianą, wyjątkowo nawet miedzianą, albo też, w ostatnich czasach, żelbetowe, zabezpieczone odpowiednimi warstwami izolacyjnymi. Na wyprawę fasad, zwłaszcza frontowych, od kilku lat stosowany jest prawie wyłącznie terazyt lub podobne rodzaje sztucznego kamienia, do okładania cokołów używa się coraz częściej kamienia naturalnego, na stopnie zewnętrzne granitu albo twardego piaskowca (np. ze Straconki pod Bielskiem). Stropy wszędzie ogniotrwałe, przeważnie systemu Klein'a. Konstrukcja schodów żelazna lub żelazobetonowa; okładziny stopni w klatkach schodowych bankowych prawie z reguły marmurowe, w klatkach schodowych mieszkalnych z lastrica czyli terrazza, czasem z dębiny. Posadzki w westibulu, w głównej klatce schodowej i części sali, przeznaczonej dla publiczności, zazwyczaj marmurowe; w części sali dla urzędników, w reszcie lokali biurowych poza skarbcem i w pokojach mieszkalnych—z klepek dębowych na lepniku (w gabinecie dyrektora i w sali posiedzeń nieraz w deseń); w skarbcu, w umywalniach, ustępach, łazienkach i śpiżarkach — z terakoty; w kuchniach — coraz częściej z ksyolitu. Terazytowa wyprawa fasady wchodzi zazwyczaj, ewentualnie w zmienionym

2. Mieszkanie służbowe dla zastępcy dyrektora z 4—5 pokoiów, zresztą jak powyżej.
3. Mieszkanie rodzinne dla urzędników w żądanej ilości, z 2—3 pokoiów, z kuchnią i z wszelkimi wygodami.
4. Pokoje kawalerskie dla urzędników z wygodami.
5. Mieszkania dla woźnych z 1—2 pokoiów z kuchnią.



16. Arch. Marjan Lalewicz (Warszawa).
Gmach Oddziału Banku Polskiego
w Sosnowcu. Rok 1924.

Fot. inż. K. Mięczyński

odcieniu, do vestibulu, a nawet do głównej klatki schodowej. Na cokoliki ścienne, lamperje, okładziny słupów, pilastrów, uszaków drzwiowych, glicyfów i parapetów okiennych, wnek grzejnikowych w vestibulu, głównej klatce schodowej i sali operacyjnej — używa się marmurów, przeważnie kieleckich. Także stiuki kolorowe znajdują zastosowanie już to na okładziny słupów, pilastrów, glicyfów okiennych, już też — wyjątkowo — zamiast tynku na ścianach w tych ubikacjach. Normalnie ściany te wyprawia się sztablaturą z blichowaniem albo białym cementem. Gabinet dyrektora, poczekalnia i sala posiedzeń otrzymują czasem boazerję. Sufity we wszystkich reprezentacyjnych pomieszczeniach biurowych są wykonane z zaprawy gipsowej, filcowanej i blichowanej, z fasetami ciągnionymi, i zdobione sztukaterjami. Stolarka w tych pomieszczeniach, jako to

drzwi, ścianki szklone, ludy i kabiny kasowe, bywają stale dębowe, czasem z wkładkami z innych drzew szlachetnych, z okuciami i ozdobami miedzianymi, ze szkłem fasetowym. Drzwi wejściowe do gmachu — dębowe albo z kraty żelaznej.

Domki mieszkalne, wznoszone przez Bank Polski dla urzędników, zewnętrznie niewiele różnią się w wykonaniu od gmachów oddziałowych. Część pokoi otrzymuje fasety i fryziki sztukateryjne; ściany są malowane klejowo; kuchnie, łazienki, ustępy, śpiżarnie otrzymują lamperje olejne; schody lastrikowe. Wysokość piętra od podłogi do podłogi przyjmuje się przeważnie 3,25 m. Pokoje są projektowane naogół nie mniejsze niż 20 m². Ogrzewanie centralne, wodne, niskoprężne, stosowane we wszystkich gmachach oddziałowych, wykonano też we wszystkich większych domach mieszkalnych.