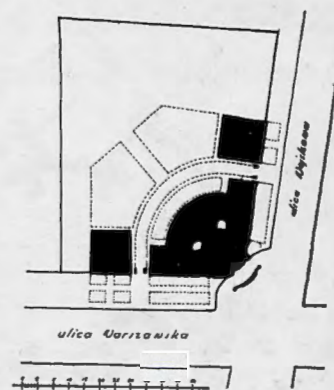




Sytuacja 1 : 2500.

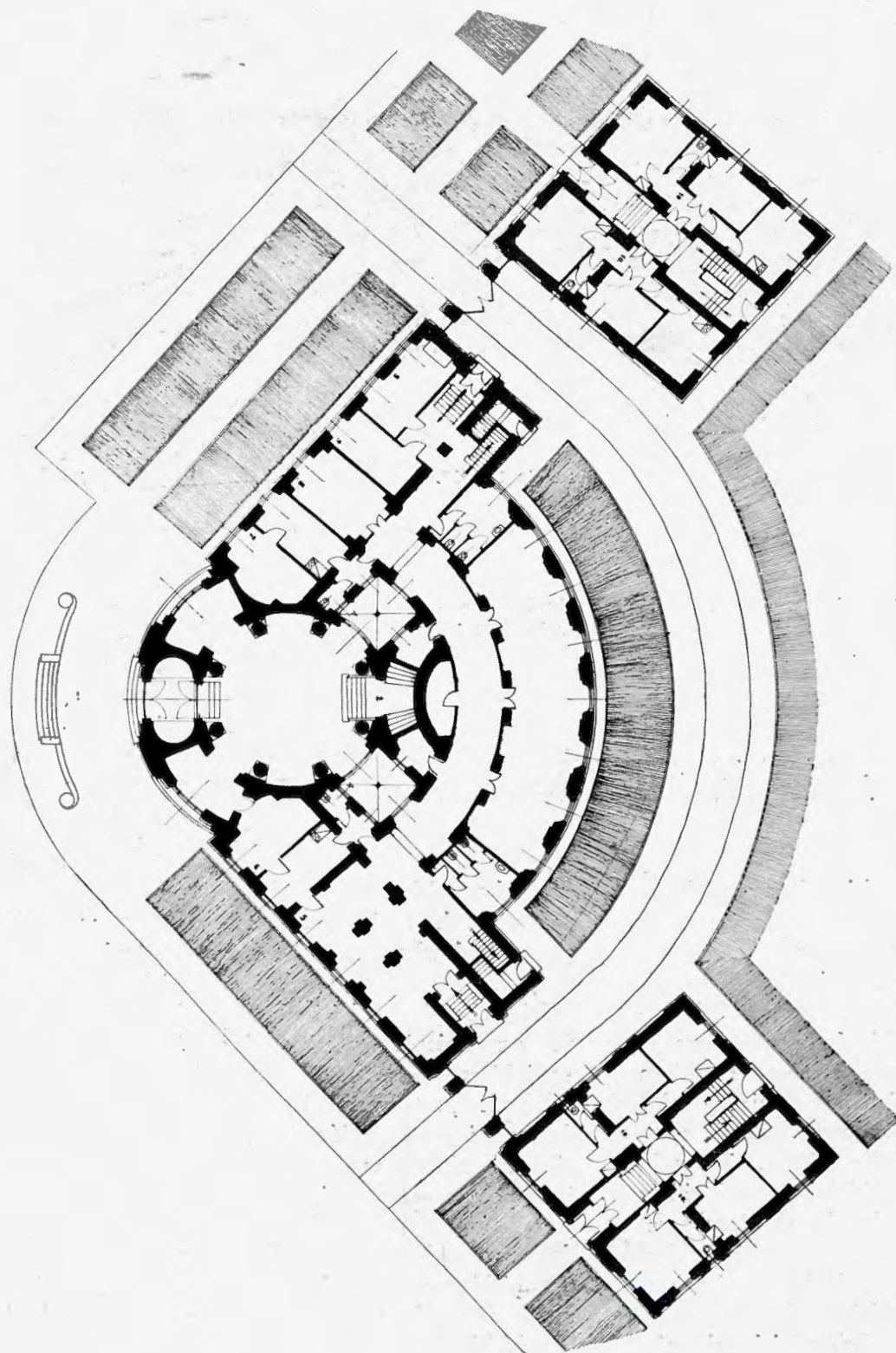
2—3. Arch. Marjan Lalewicz (W-wa). Gmach Oddziału Banku Polskiego w Siedlcach. R. 1924.

Budowę wyk. f. „Martens i Daab“ (Warszawa). Zaprawa TERRAZYT zakł. Ęprzem. „Terrazyt“ w Warszawie. Instalacje wodne i ogrz. centralne wyk. f. „Instalator“ (Warszawa). Skarbiec wyk. f. „Gustaw Gottschalk“ (Warszawa).



niejszą, nie wiążąc się wysokością oferowanej kwoty. Wobec tego jednak, że konkurencję ogranicza się do najsolidniejszych firm, w praktyce prawie zawsze porucza się roboty firmie najtańszej, o ile w kalkulacji jej cen nie ujawnią się zbyt rażące błędy, albo nie zajdą inne okoliczności, dyskwalifikujące jej ofertę. Wzajemny stosunek Banku Polskiego i przedsiębiorcy, oraz przedsiębiorców między sobą, o ile ich jest kilku na jednej budowie, regulują opracowane przez Dział Techniczny „Ogólne Warunki Wykonania Robót Budowlanych“, które przedsiębiorca podpisuje w chwili składania oferty. W 25 paragrafach ujmują one sposób przeprowadzania konkurencji, oddawania robót w przedsiębiorstwo i zabezpieczenia ich kaucją; odpowiedzialność prawną, materialną i techniczną firmy; terminy i ich zabez-

czenie karami konwencjonalnymi; uzgodnienie robót budowlanych z instalacyjnymi; zagospodarowanie placu budowlanego; zabezpieczenie budowy od wpływów atmosferycznych i wszelkich uszkodzeń, tudzież ubezpieczenie jej od ognia; kierownictwo budowy z ramienia Banku Polskiego i jego prawo kontroli, kierownictwo budowy z ramienia firmy, dziennik budowy; ceny stałe i ceny ruchome, roboty dodatkowe i roboty dniówkowe, składanie i sprawdzanie rachunków, wydawanie zaliczek na materiały i na poczet przedstawionych rachunków za wykonane roboty, raty kolaudacyjne; kolaudację i rekolaudację; wreszcie postępowanie na wypadek śmierci przedsiębiorcy, popadnięcia jego w konkurs, pod kuratelę lub nadzór sądowy, albo w razie likwidacji przedsiębiorstwa.

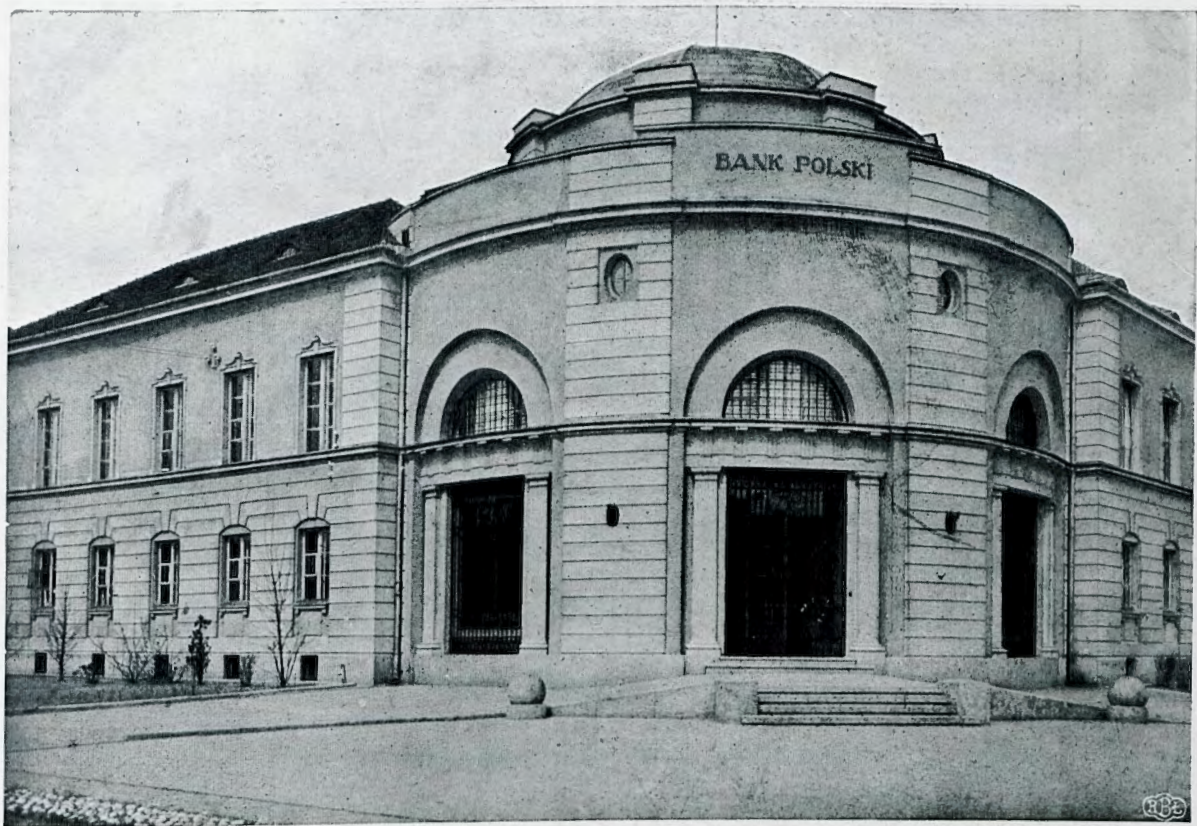


4. Rzut parteru. Skala 1:400

Parter: 1 — westybul, 2 — schody do sali operacyjnej, 3 — archiwum, 4 — świetliki, 5 — szatnia urzędników, 6 — mieszkanie portjera, 7 — mieszkanie woźnego, 8 — pokój śniadań, 9 — pokoje gościnne, 10 — mieszk. 2 P+K.

I piętro (rys. 6): 1 — sala operacyjna, 2 — sala posiedzeń, 3 — poczekalnia, 4 — gab. dyrektora, 5 — skarbiec, 6 — przedszkolnik, 7 — sortownia, 8 — mieszk. dyrektora, 9 — mieszk. wicedyrektora.

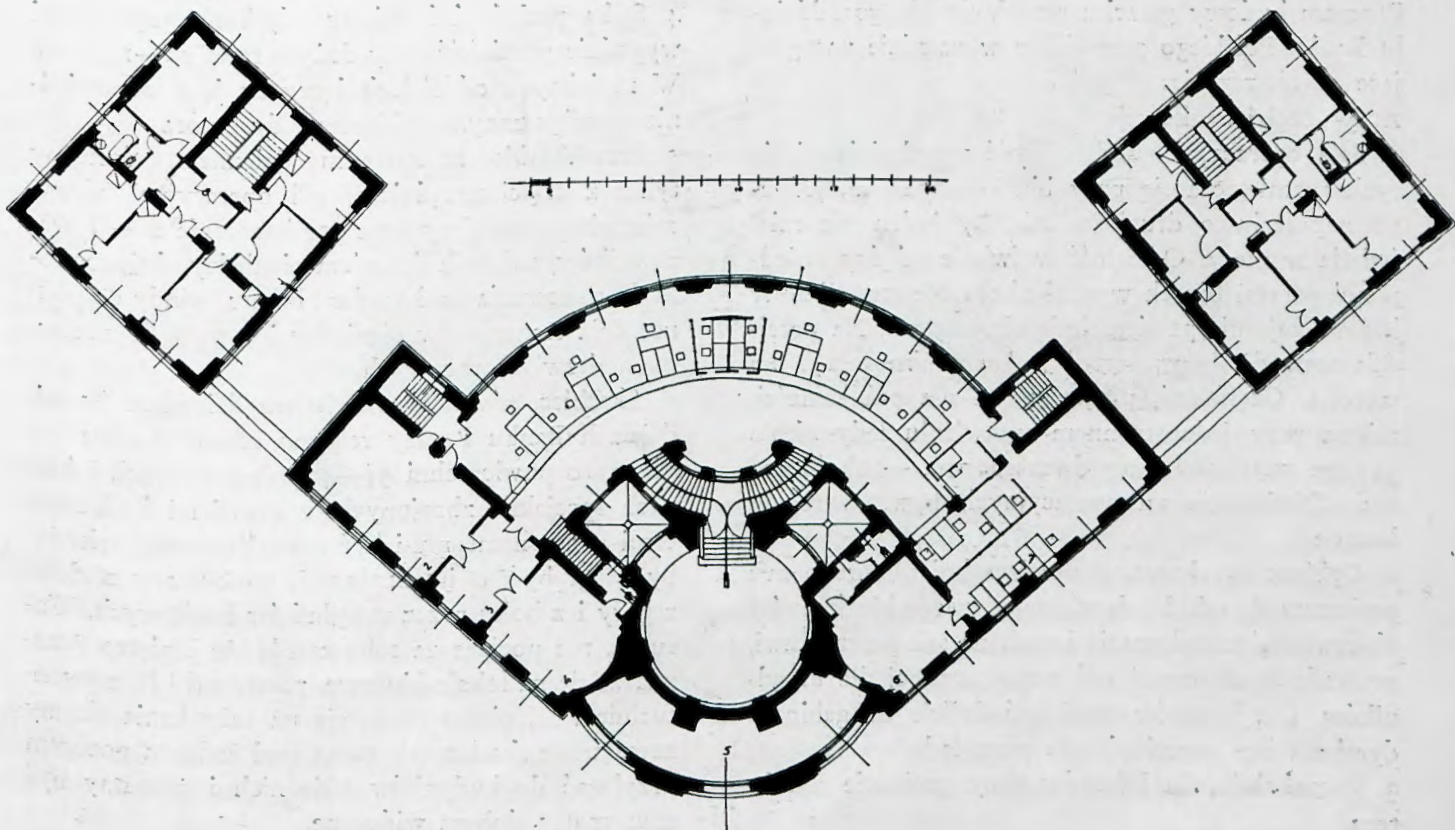
Budowę gmachu wyk. f. „Martens i Daab” (Warszawa). Zaprawa TERRAZYT zakł. przem. „TERRAZYT” (Warszawa). Instalacje kan.-wodociągowe, hydranty, biologicz. stacje oszyszczania ścieków, i ogrzewanie centralne wyk. f. „Instalator” (Warszawa). Skarbiec [wyk. f. „Gustaw Gottschalk” (Warszawa).



5 — 6. Arch. Marjan Lalewicz (Warszawa). Gmach Oddziału Banku Polskiego w Siedlcach. Rok 1924.

Rzut I piętra.

Skala 1:400.





7. Arch. Marjan Lalewicz (Warszawa). Westibuł Gmachu Oddziału Banku Polskiego w Siedlcach. Rok 1924.

Program budowy gmachu prowincjonalnego oddziału Banku Polskiego przewiduje w zasadzie następujące pomieszczenia:

A. W części bankowej:

1. **Sala operacyjna** na daną ilość urzędników, których rozmieszcza się przy biurkach parami, jednego naprzeciwko drugiego, tak, by żaden nie miał światła w plecy. Odległość w świetle między sąsiednimi parami biurek wynosi około 180 cm. Kabiny kasowe zajmują powierzchnię około 5 m². Na przejścia zostawia się przestrzeń wolną minimum 150 cm szerokość. Część sali, przeznaczona dla publiczności, miewa przy jednostronnem ustawieniu lady około 320 cm szerokości, przy dwustronnem — około 450 cm. Oświetlenie sal operacyjnych bywa z reguły boczne.

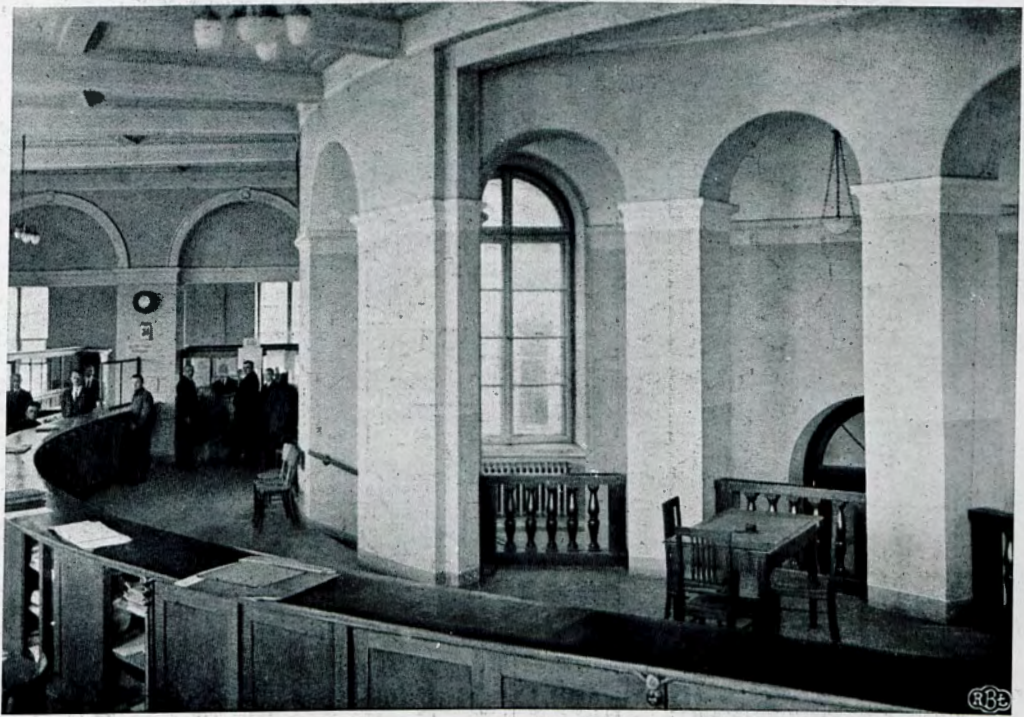
2. **Gabinet dyrektora**, o powierzchni około 30 m²; umieszcza się tak, by dyrektor od swego biurka mógł obserwować urzędowanie i ruch na sali przez drzwi, prowadzące do części sali, przeznaczonej dla urzędników. Dla klientów musi być dojście do gabinetu dyrektora bez przechodzenia poza ladę.

3. **Poczekalnia dla klientów** przy gabinecie dyrektora.

4. **Salka posiedzeń** komitetu dyskontowego musi wygodnie pomieścić przy dużym stole 12—15 osób. W mniejszych oddziałach łączy się ją z odpowiednio powiększonym gabinetem dyrektora.

5. **Przedskarbiec** ze światłem dziennym, dostępny tylko z części urzędniczej sali operacyjnej, o wymiarach pozwalających na pomieszczenie 2 — 4 pracowników, zajętych liczeniem pieniędzy, dużego stołu do pakowania banknotów i bilonu, windy do podnoszenia transportów pieniędzy i otwartych pancernych drzwi skarbcowych.

6. **Skarbiec**, również ze światłem dziennym (w oddziałach Banku Rzeszy robiono często skarbcę bez okien), o powierzchni 35—40 m², o stropach i ścianach specjalnie zbrojonych, z drzwiami i okiennicami pancernymi, musi być zaprojektowany tak, żeby mógł być, o ile możliwości, omieszkanym z dołu, z góry i z boku przez urzędników bankowych. Warunek ten pociąga za sobą zasadę, że I piętro przeznaczają się na lokale biurowe, parter zaś i II, a ewentualnie i III piętro pozostają na mieszkania. Ściany zewnętrzne skarbcza nie mogą pod żadnym pozorem przylegać do budynków sąsiednich i powinny być z zewnątrz dobrze widoczne.



Sala operacyjna.

Westibul.



8 — 9.
Arch. Marjan Lalewicz
(Warszawa). Gmach Od-
działu Banku Polskiego
w Siedlcach.

7. Archiwum i skład druków w jednej lub w dwóch ubikacjach.
8. Szatnia dla urzędników, a ewentualnie i dla publiczności.
9. Pokój do śniadań dla pracowników.
10. Umywalnie i ustępy męskie i damskie, a czasem jeszcze osobne obok gabinetu dyrektora lub sali posiedzeń.
11. Westibul, oddzielający klatkę schodową bankową, traktowaną zazwyczaj monumentalnie, od wejścia z ulicy. Mieści się on z zasady na parterze i za-

wiera służyć powietrzną, często w formie turnikietu. Prócz wejścia głównego, dla publiczności, otrzymują biura jeszcze drugie wejście, służbowe, dla urzędników. W większych oddziałach jest dopuszczalne trzecie wejście, dla udogodnienia komunikacji dyrektora z jego mieszkaniem w gmachu bankowym.

B. W części mieszkalnej:

1. Mieszkanie służbowe dyrektora oddziału z 5—6 pokojów, z kuchnią, z pokojem dla służby i z wszelkimi wygodami (łazienka, 1—2 W. C., spiżarni, szafy ścienne).