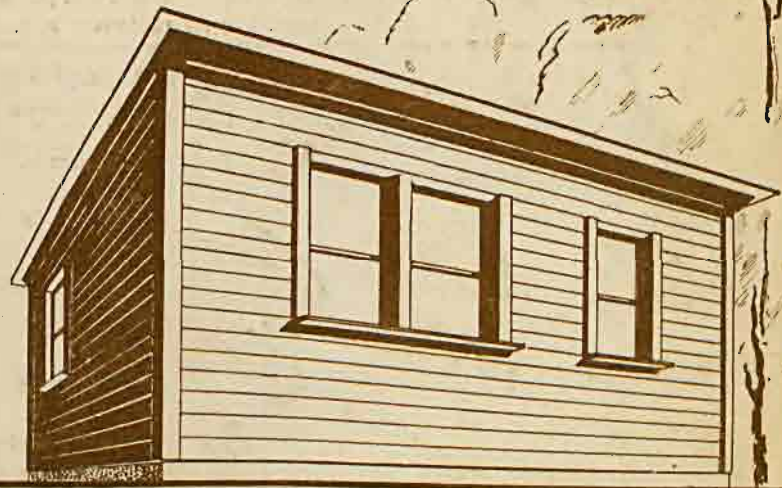


II 38.F **d o m**

o s i e d l e

m i e s z k a n i e



arch. arch. R. Gutt i J. Jankowski

c e n a

w numerze:

m a

wystawa „tani dom własny”
seryjne domy drewniane rozplano-
wanie dróg w mieście nie wymaga-
jące regulacji ruchu.

l 9 3

l . 5 0

r o k

TREŚĆ Nr. 5-go „DOM, OSIEDLE, MIESZKANIE”

- „Tani dom własny” — T. T.
Seryjne domy drewniane — arch. arch. R. Gutt i J. Jankowski
Architektura — Le Corbusier
Ile i jakich sklepów powinno być w mieście — T. Toeplitz
Rozplanowanie dróg w mieście nie wymagające regulacji ruchu — inż. P. Drzewiecki
Projekty tanich domków drewnianych — arch. M. Łokcikowski
Jeszcze z wystawy „Wnętrze”

KRONIKA

PRENUMERATA MIESIĘCZNIKA „DOM, OSIEDLE, MIESZKANIE”

w kraju: 15 zł. rocznie, 8 zł półrocznie.

za granicą: 20 zł. rocznie

Cena pojedynczego numeru — zł. 1,50

CENY OGŁOSZEŃ: Cała strona 300 zł. — Pół str. 150 zł. — Czwartka str. 80 zł. — Ósemka str. 45 zł. za określenie miejsca dopłaca się 20%.

ADRESY: rocznie zł. 60; półrocznie zł. 30; łącznie z prenumeratą.

PLACE i PARCELE: rocznie zł. 60; półrocznie zł. 30 za ogłoszenie wielkości 4 wierszy;
za każdy wiersz dodatkowy 10 zł. rocznie i 5 zł. półrocznie.

ADRES REDAKCJI I ADMINISTRACJI: WARSZAWA, KRAKOWSKIE-PRZEDMIEŚCIE 5 m. 5.

TEL. 202-05. KONTO CZEKOWE P. K. O. 23.988

ZARZĄD DÓBR i ZAKŁADÓW PRZEMYSŁOWYCH

Dr. STANISŁAWA HOFMOKŁA

Zarzecze k. Niska Małopolska p. teleg. i tel. na miejscu

wykonuje patentowane

domy drewniane, ogniotrwałe

WY-GO-DA

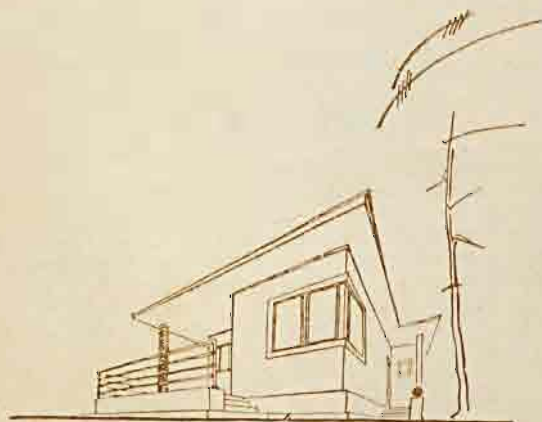
Domy rozmaitych typów pokoju z kuchnią do 6 pokoi z wszelkimi wygodami wykańczą się w ciągu 2 miesięcy od zamówienia po cenach ryczałtowych, oddaje „pod klucz” zupełnie suche, wyglądające jak murowane, lecz

3 razy od nich cieplejsze

Biurowo w Warszawie:

Nowy Świat 23 pasaż Italia m. 5 tel. 744-28

godz. 11 — 12.³⁰



proj. inż. arch. Karol Kocimski — Lwów.

POWSZECHNY ZAKŁAD
UBEZPIECZEŃ WZAJEMNYCH

Każda spalona nieruchomość stanowi nie-
powetowaną stratę społeczeństwa, gdyż na
odszkodowanie dla pogorzalców składać
się muszą wszyscy ubezpieczeni od ognia
właściciele nieruchomości.

Miljony wydane na odszkodowania po-
gorzelowe, zużytkowane na budownictwo,
mogłyby w krótkim czasie zapewnić dach
nad głową, wszystkim bezdomnym!

Walka z pożarami, jest koniecznością
gospodarczą!

WYDZIAŁ PREWENCYJNY

Tables des matières et illustrations.

- „La maison pour soi“ TT,
Maison en bois standardisée
109—115 Projet d'une maison „croissante“ en bois, les architectes R. Gutt et J. Jankowski.
Architecture—Le Corbusier
116 Sale Pleyel.
Combien de magasins de détail il faut dans la ville. T. T.
117—118 Boutiques au quartier de Zoliborz à Varsovie
Aménagement des rues n'exigeant pas de régularisation de la circulation, Ing. Drzewiecki.
119 Exemples des parcours que l'on peut faire d'un point à l'autre.
Projets des maisons en bois à bon marché, arch. M. Łokcikowski.
120—125 Plans et vues
Encore l'expositions des „Intérieurs“
126—131 Logement d'ouvriers, projet des architectes: Barbara Brukalska et Anatolja Piotrowska.

CHRONIQUE

- Hendrik Petrus Berlage**
132 Portrait de H. P. Berlage.
133 Eglise à Amsterdam, projet H. P. Berlage.
134 La Bourse à Amsterdam, projet H. P. Berlage.
135—136 Fragment et plan de la Maison du Syndicat des Diamentaires à Amsterdam, 1904.
Henri Sauvage
137 Immeuble à gradins à Paris, proj. H. Sauvage, 1910.
138 Magasins Decré à Nantes, proj. H. Sauvage, 1931.
Chronique des livres et périodiques.
139—141 Illustrations prises du livre „Handbog for Bygnings-Industrion. Kobenhavn, 1931“ (tableaux de normes d'ustensiles et meubles d'utilité quotidienne)
142—146 Illustrations du Baugilde N 20—1931.

ROCZNIKI

MIESIĘCZNIKA

DOM OSIEDLE MIESZKANIE

r. 1929 oprawiony w cenie zł. 20 (na wyczerpaniu)

r. 1930 „ „ „ „ 16

r. 1931 „ „ „ „ 30 (na wyczerpaniu)

Do nabycia w administracji:

Warszawa, Krak. Przedmieście 5 m. 5. Tel. 202-05.

Dom Osiedle Mieszkanie

Miesięcznik pod redakcją: Józefa Jankowskiego i Teodora Toeplitza

Rok IV

Maj 1932

Nr. 5

„Tani Dom Własny“

Niezmiernie ciężka sytuacja związana z polityką deflacyjną prowadzoną przez świat cały, spowodowała u nas nieomal całkowite zatrzymanie ruchu budowlanego.

Obliczenia najbardziej optymistycznie zestawione przez Komisję dla Spraw budownictwa przy Sekcji Pracy Naczelnego Komitetu dla Spraw Bezrobocia wykazują, że najwyższa suma, która w roku bieżącym może być przebudowana nie przekroczy trzysta milionów złotych. Wystarczy zestawić tę sumę z 1 300 000 000 zł. wydanych na budownictwo w 1929 r. lub z 500 milionami wydanymi w kryzysowym już roku 1931 by uprzytomnić sobie dno nędzy na jakie się staczamy.

W takiej chwili nie wolno stanąć z opuszczonymi rękami; jeżeli nie można kroczyć naprzód szerokim gościńcem, trzeba szukać choćby okrężnych, bocznych ścieżek, któreby prowadziły do celu.

Jedną z takich pomniejszych dróg zwalczania bezrobocia i zadośćuczynienia potrzebom mieszkaniowym, jest drobne budownictwo podmiejskie. Doświadczenie wykazuje, że ludność mająca jakie takie możliwości oszczędzania, która straciła zaufanie do lokat w papierach lub bankach, najchętniej oszczędności swe umieszcza w kupnie parceli i wybudowaniu choćby stopniowo małego własnego domu.

Najczęściej czyni to nieumiejętnie, nieraz pokracznie. Pozorna taniość pierwotnej budowy, aż nadto wiele kosztuje dzięki zwiększonym kosztom utrzymania źle zbudowanego domu, lub wskutek konieczności rozbiórki przy każdej przybudowie.

Ilu zresztą ma tylko część pieniędzy potrzebnych na dom, a nie umie zdobyć na budowę domu choć trochę kredytu, ilu zniechęca drożyzna parceli lub jej zupełne nieprzygotowanie do budowy, ilu nie umie dać sobie rady z formalnościami, a najważniejsze, ilu nie wie — gdzie, u kogo można dom obstalować, wiedząc z góry ile naprawdę ten dom — dom marzeń całej rodziny — będzie kosztować.

Bo gdzież są firmy, które małe domy budują, gdzie ich katalogi z których dom wybrać można, gdzie gotowe wzory domów już zbudowanych, zamieszkałych, które obejrzeć można?

Trudnościom choć w części zaradzić, na szereg pytań odpowiedzić, oto cele wystawy TANI DOM WŁASNY urządzonej przez Polskie Towarzystwo Reformy Mieszkaniowej.

Urządzając tę wystawę, towarzystwo bynajmniej nie staje się, jak sądzą może niektórzy propagatorem tych czy innych, zacofanych czy postępowych metod budownictwa.

Wystawa ma na celu:

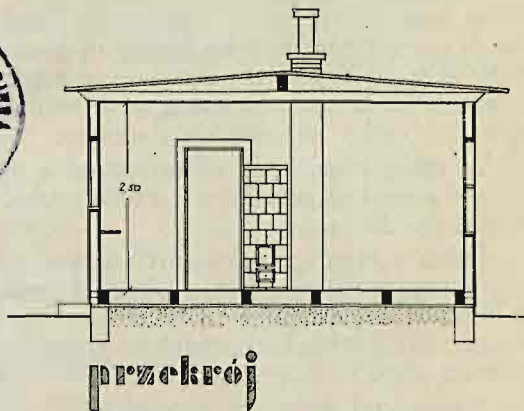
1. propagandę ekonomicznego sposobu budowy małych, tanich domów, a przede wszystkim uprzytomnienie szerokim warstwom ludności, że zdobycie własnego domu nie leży poza granicami możliwości osób o skromnych dochodach,
2. zdanie sobie sprawy z istniejących w Polsce możliwości produkcji domów drewnianych i porównanie rozmaitych sposobów budowania tych domów pomiędzy sobą, oraz z innymi sposobami budowania.

Na wystawie w czasie budowy, w czasie trwania wystawy, a także po jej ukończeniu, każdy interesujący się budową domu będzie mógł w wybitnej mierze korzystać z cudzego doświadczenia, pozna typy domów, a wreszcie dowie się gdzie, za jaką cenę, jaki dom można nabyć, zobaczy jak się w nich mieszka, w jaki sposób można je powiększyć i rozbudować. Zobaczy, pozna swego ewentualnego dostawcę.

Nietylko nabywca, ale i przemysłowiec, producent, skorzysta z doświadczeń wystawy. Zarówno swoich jak cudzych. Zobaczy bezpośrednio jak pracują inni, **dowie się czego chce odbiorca**. Dotychczas przemysłowiec który chciałby produkować domy drewniane nie zna swego odbiorcy — a raczej ściśle powiedziawszy niema odbiorcy, podobnie jak chcący budować dom niema dostawcy. Odbiorcy i dostawcy istnieją w stanie biernej możliwości. Obudzić jednych i drugich, a tem samem choć w najdrobniejszej mierze przyczynić się do zwalczania bezrobocia i bezdomności oto zadanie wystawy.

Seryjny Dom Drewniany

proj. arch. arch. R. Gutta i J. Jan
kowskiego.



Typ 1 — jednoizbowy. Pokój 20 m. kw., kuchnia 6 m. kw., niszka, składzik, ustęp, pow. zabud. 30 m. kw. Koszt budowy 3.500 zł.

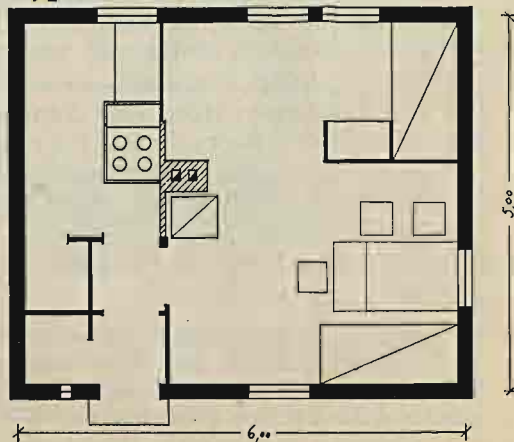
1 : 100

rys. 109

Typ 1-a — jednoizbowy. Pokój 20 m. kw., kuchnia 8 m. kw., składzik, ustęp, suszarnia 3 m. kw., niszka. Pow. zabud. 35 m. kw. Koszt budowy 4.000 zł.

typ 1

Typ 2 — dwuizbowy. Pokój mieszkalny 20 m. kw., pok. sypialny 15 m. kw., kuchnia z alkową 10 m. kw., ustęp, składzik, suszarnia 6 m. kw. Pow. zabudowy 55 m. kw. Koszt budowy 6.000 zł.



Typ 3 — trzyizbowy. Pokój mieszkalny 20 m. kw., pokój sypialny 10 m. kw., pokój—9 m. kw., łazienka 4 m. kw., kuchnia z alkową 10 m. kw., sionka, suszarnia 6 m. kw. Pow. zabud. 65 m. kw. Koszt budowy 7.000 zł.

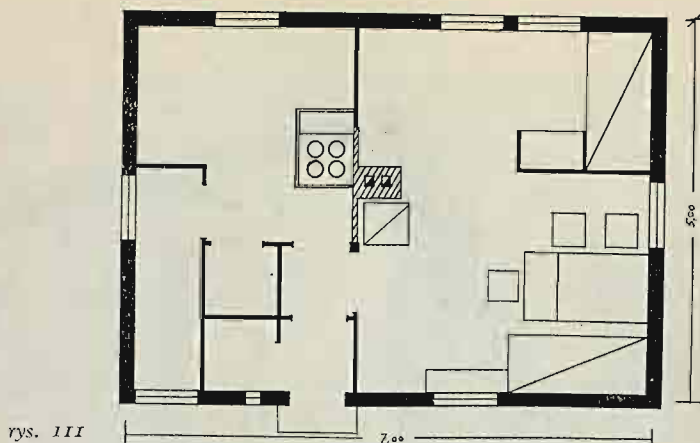
1 : 100

rys. 110

Rozplanowanie domu umożliwia dalszą rozbudowę.

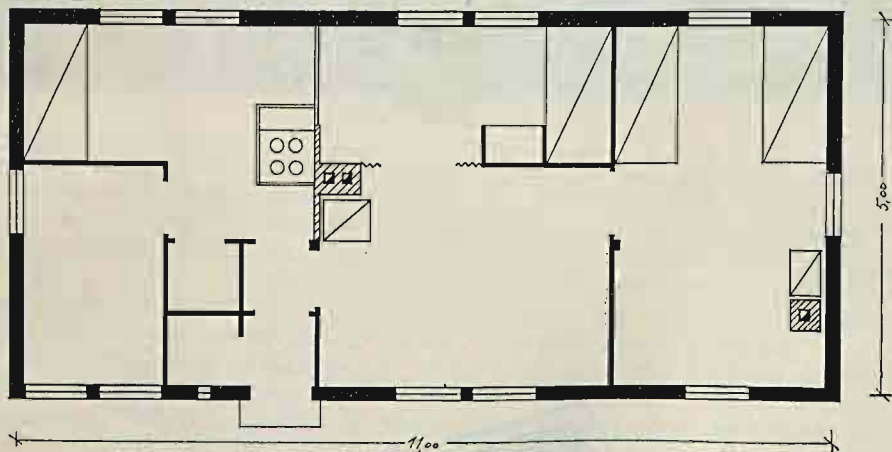
Typ 1 jest elementem początkowym, który może być rozszerzony w miarę potrzeb.

typ 1a



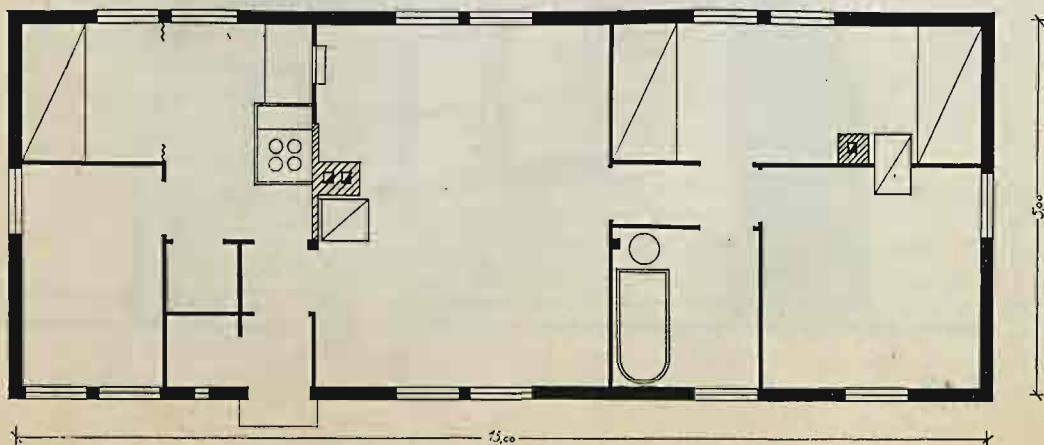
typ 2

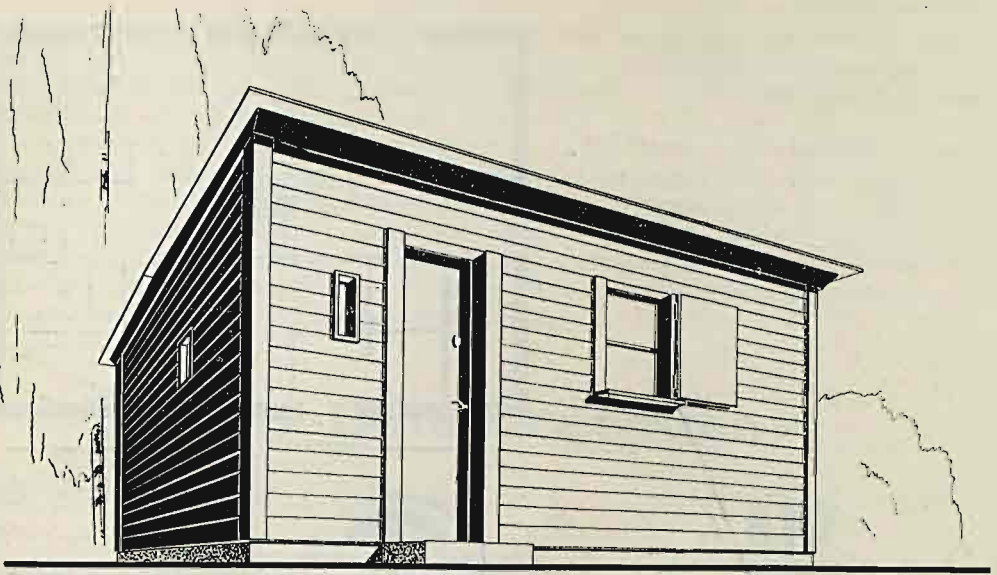
rys. 112



rys. 113

typ 3





rys. II4
Seryjny dom drewniany. persp. 2.

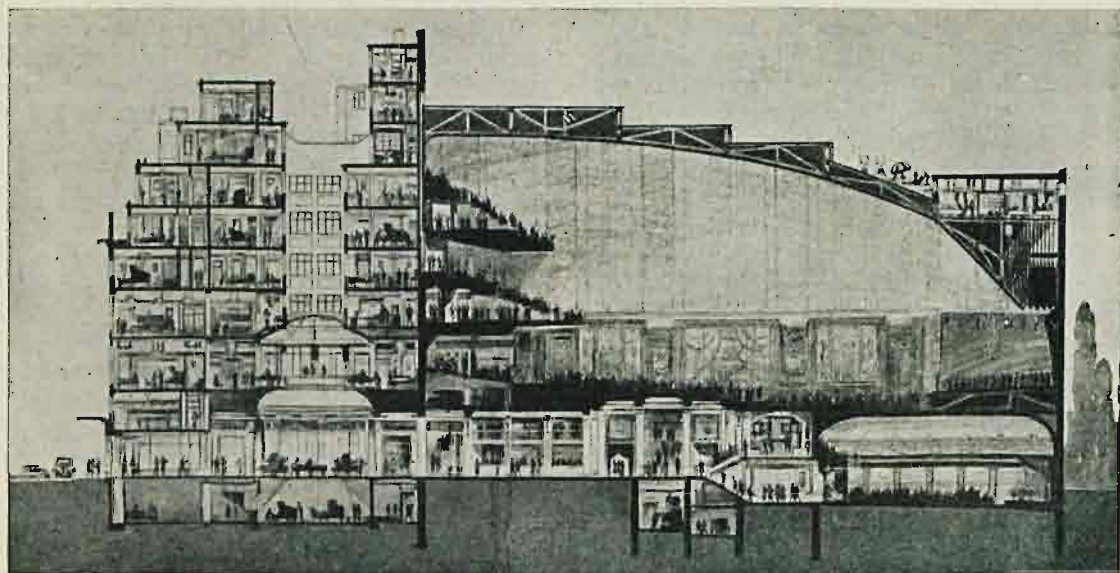
proj. arch. arch. R. Gutt i J. Jankowski.



rys. II5
Seryjny dom drewniany. persp. 1.

proj. arch. arch. R. Gutt i J. Jankowski.

Architektura



rys. 116

Sala Pleyela

Chciałbym wam pokazać dziś wieczorem, że architektura współczesna sięga korzeniami swymi przez setki lat doświadczeń, że po przejściu laboratorium rachunku (19 wiek) znalazła się na początku tego stulecia w obliczu zadań natury uczuciowej, które musiały jej pozwolić oprzeć się na pewności duchowej i że dziś jest ona zaopatrzona w środki materialne, rachunek i linię postępowania oraz uczucie współczesności.

Ten pochód ku czemuś nowemu oderwał architekturę od zwyczajów konwencjonalnych, spowodowała ona w świecie zawodowym walkę gwałtowną między temi, którzy zużytkowują handlowo lub uczuciowo wskazania ustalone dla akademii i temi, którzy kierują się zdecydowanie ku nowym sposobom i nowym ekspresjom.

Nie ocenia się może dostatecznie ile wnosi nowego do zjawisk architektury wyraz rachunek.

Co to jest rachunek, a raczej jakie poiąga konsekwencje?

Do 19 wieku formy architektury oparte na doświadczeniach placu budowy lub objawieniach natury duchowej uwarunkowane były granicami stawianymi kamieniami przez prawa ciężkości. Szybkości były wolne, czas

upływał długo, istniały granice odpowiednio wąskie dla rozwiązań statycznych, ściśle uwarunkowanych przez użycie kamienia.

Wiek 19-ty, założenie Szkoły Politechnicznej, rachunek, narodziny maszyny, szybkości przyspieszone, stworzenie przemysłu, żelazo, a potem beton zbrojony.

Rachunek jest tedy budową powstającą w głowie i na papierze. Objawia się przez liczby. Jest bezwzględny. Prowadzi do wyników niezaprzeczalnych. Żelazo, a potem beton zbrojony naginają się do jego nakazów przyswajają z łatwością wyniki rachunku i formy graficznej. Olbrzymia to rewolucja.

I to trwa przez cały wiek 19-ty. Wynalazca zjawia się wszędzie. Entuzjazm odkrycia. Wyścig wynalazczości, upojenie zuchwałością, oto architektura żelaza: olbrzymie hale, szkło, mosty, wiadukty i t. d. To epepeja.

Chcecie mieć przykład rezultatu rachunku? Jesteście tego wieczoru w sali Pleyela. Sala ta jest córką czystego rachunku: bieg fal dźwiękowych we wnętrzu powłoki, która powinna je odbijać. Minęło prawie 40 lat od chwili gdy model sali Pleyela był robiony przez Gustawa Lyon; lecz był on taki, że ani banki ani rady administracyjne nie

chciały o nim słyszeć. Trzeba było pewnej dojrzałości umysłów, by model ten mógł stać się salą, w której jesteście. Sala ta jest kapitalnem wydarzeniem w historii architektury. Zadała ona cios w serce akademii, gdyż widzicie dobrze, że niepodobna wypisać na jej powierzchniach o czysto biologicznej naturze żadnej z form przekazanych przez tradycję: wyskoków lub ostro-luków, zrodzonych z praw ciężkości.

Te formy tradycyjne powstały z budowy w kamieniu, a sala Pleyela, ani chwilę nie zajmuje się zagadnieniem swej nośności. Jej zadaniem jest tylko przesyłanie fal dźwiękowych.

Mogę więc teraz określić dokładnie znaczenie, które można dać słowu akademizm (nie mówię akademja). Akademizmem nazywam tę metodę pracy, która polega na używaniu składników przyjętych a priori zwyczajowo, bez sądu i sprawdzenia. Otóż po wieku rachunku, wszystko wymaga rewizji.

Zresztą akademizm poruszony z wieku 19-go przez wtargnięcie nowych materiałów, gwałtownie im się oparł i przeciwstawił. Ponieważ akademje są blisko rządów, a szkoły znajdują się pod kontrolą akademii, 19 stulecie samo zniszczyło największą ilość dzieł nowej architektury, która stworzyła wielkie konstrukcje żelazne. Akademizm przyznawał tym dziełom tylko wartość chwilową. Były zdaniem jego brzydkie, więc powinny zniknąć.

Przez ten czas, czas gdy budowano koleje żelazne i powstawała nowa okupacja terytorjów kraju, przemysł poparł swą nieoczekiwaną pomocą ostatnie przejawy pewnego ducha dekadencji, zrodzonego z chaosu, który nastąpił po zniszczeniu i odbudowach Rewolucji Francuskiej.

To co jest jest stanem, pośrednim między zniszczeniem górnymi tradycjami i tradycjami tych wartości, które musimy ustanowić. Przemysł i duch mieszczański łączą się w 19-ym wieku. Tak powstały nowe rynki. Maszyna i żelazo pozwalają mieszczańinowi być królem. To był wiek właścicieli kuźnic, tej ruchliwej kasty, która objawiła swoją moc w pierwszej produkcji przemysłowej. Jesteśmy w roku 1820.

Było to tak okropne, że trwać nie mogło. Przebudzenie duchowe przychodzi około r. 1900. Poryw prawości duchowej kazał od-

rzucić szych i kłamstwo. Ale gdzie odnaleźć wielkie prawa, któreby powróciły człowieka do ram czystych i dozwolonych,

Myślano odnaleźć stałość ludzką w nauce przyrody. Wierzone silnie, namiętnie w przyrodę. Było to wzruszające, skromne i bezinteresowne. Wytworzono kształty, które nie są może zbyt pewne. Lecz właściciel kuźnic został przewyciężony i uczucie lojalności, czystości a przede wszystkim potrzeba twórczości całkowitej zostały jako bilans tej wspaniałej przygody, którą niesłusznie upierają się nazywać „moderne styl”.

Obok nieograniczonych środków technicznych zjawilo się zupełnie nowe uczucie, skierowane naprzód, nie wstecz. Odtąd życie pędzi coraz szybciej. Powstają najgwałtowniejsze zdarzenia. Natężenie staje się powszechnem. Te niezaprzeczenie nowe uczucia, które podnoszą ludzi we wszystkich krajach świata, mogą oznaczyć dwoma słowami: gwałtowność i czystość.

Gwałtowność, bo zawiele jest nacisku egoistycznego i interesownego, który zagradza drogę ogromowi entuzjazmu.

Czystość, bo prawa rachunku, oczyszczenie które w rezultacie wniósł maszynizm kieruje nas nieprzewyciężenie ku takiemu stanowi, gdzie wszystko będzie jasne, a harmonja zapanuje i uśmiechać się będzie.

Uśmiechać, gdyż prawda rachunku przynosi bezpieczeństwo, a opanowanie wypadków daje spokój, zaś uśmiech wydaje mi się celem, którego powinna dosięgnąć architektura, będąc obiektywną formą objawienia zdobyczy ducha.

Widzą w nas niszczycieli przeszłości. Nietylko nie niszczymy jej, ale ją szanujemy i kontynuujemy. Lekcją tradycji jest pochód naprzód.

Pozwólcie sobie powiedzieć: Nie miałem mistrza jak tylko przeszłość, z jej oczywistymi lekcjami zdobyczy i optymizmu.

Dzisiaj można stwierdzić, że rewolucja w architekturze jest faktem dokonany. Chcę przez to powiedzieć, że zrodziła się nowa architektura, oparta na rozwoju materialnym i duchowym procesie, który może być zastosowany do warunków tak nowych że nic z tego co się zapowiada nie będzie podobne do tego co było. Jest to postulat

konstrukcyjny — nie destrukcyjny. Podkreślić to warto.

Jeżeli jednak w istocie rewolucja architektury jest dokonywana, architektura nowoczesna naprzekór temu walczyć dzisiaj jeszcze musi z murem, który zabrania jej wszelkiego rozwoju.

Mur ten wznosi urbanistyka.

Bez nowoczesnej urbanistyki, architektura nie może iść naprzód. Gorzej: architektura nie może istnieć. I tu właśnie zachodzą skutki zupełnie nowych zjawisk: era maszyny, era szybkości i przekształcenie życia społecznego.

Ponieważ jest to zagadnienie tak ogólne i tak nierozłącznie związane z życiem współczesnego społeczeństwa, mamy prawo mówić o nowej architekturze. Architektura jest objawieniem ducha epoki.

To ku urbanistyce winien dziś się zwrócić wielki prąd odrodzenia sięgający 150 lat wstecz.

Niema jeszcze prawdziwej urbanistyki

nowoczesnej, niema doktryny urbanistyki, niema nawet specjalistów.

Zresztą problemat nie był postawiony przez słabnące władze Zachodu.

Władze słabnące. Trzeba żeby o tem wiedziano. Władza zabawia się w strusia w tej chwili dramatycznej, kiedy społeczeństwo zupełnie nowe musi znaleźć podstawy swej równowagi.

Kiedy władza będzie działać, kiedy ustali program wtedy narodzi się doktryna i znajdą się specjaliści, wtedy to architektura nowoczesna zjawi się prawdziwie jak olbrzymie wydarzenie ogólnoludzkie, jednocześnie międzynarodowe i regionalne.

Międzynarodowe wobec konieczności dania odpowiedzi na doskonałe ludzkie programy i dzięki zastosowaniu rachunku jednakowego dla wszystkich szerokości geograficznych i **regionalne** przez inteligentne i wrażliwe przystosowanie tych jednakowych rozstrzygnięć do wpływów krajozobrazu obyczajów i klimatów.

„Wieczór entuzjazmu i walki“ tak nazwany został wieczór dnia 14 grudnia z ubiegłego roku, kiedy w natłoczonej po brzegi, na każde słowo żywo reagującej sali Pleyela mówili, Le Corbusier, Henri Sauvage i tylu innych. Dając czytelnikom naszym dosłowny przekład przemówienia, zwracamy jednocześnie uwagę na piękny przykład celowego budownictwa, którym jest sala Pleyela, odpowiadająca w zupełności celowi dla którego została stworzona. To dzieło Auburtina, dokończone już po jego śmierci powstało pod przemożnym wpływem Gustawa Lyon, który teoretycznie i praktycznie rozwiązał zagadnienia akustyczności sali w której źródło dźwięku w jednym znajduje się miejscu.

Z KSIĄŻEK.

Gustave Lyon. L'Acoustique Architecturale. Edition Film et Technique 1932, Avenue des Champs Elysées. Paris 8. Cena 5 fr.

Praca p. Lyona, jest dużym krokiem naprzód w dziedzinie rozwiązań zagadnień akustycznych drogą obliczeniową, w której szukać należy istoty t. z. „nowoczesności“ w architekturze. Proste metody, podane przez p. Lyona, oparte są na dużym doświadczeniu i wielu praktycznych przykładach,

potwierdzających słuszność teoretycznych dociekań. Książka p. Lyona jest dla nas aktualna, porusza sprawy akustyki nie tylko w salach zebraniowych, koncertowych, kinowych, studjach radiowych i t. d. ale zajmuje się także kwestją przenoszenia dźwięków, w budynkach wszelkiego rodzaju. W tej samej książce p. Lyon ujął b. ciekawie również sprawę wentylacji. Praca p. Lyona twórcy wielkiej sali Pleyela w Paryżu i doradcy Corbusiera w sprawach akustyki i wentylacji zasługuje na zaznajomienie się z nią.

T. T.

Ile i jakich sklepów powinno być w mieście

Urbanistyka, starożytna nauka o budowie miast, mało jeszcze pracuje metodami istotnie naukowymi, rozwiązując stawiane jej zadania, najczęściej na zasadzie zbyt

małej ilości danych, drogą intuicji czy — przypadku.

Powstaje nowe osiedle, czy nowa dzielnica: mieszkańcom jej potrzebne są, zacy-

tujmy dla przykładu, szkoły i sklepy. Ilość potrzebnych szkół da się względnie łatwo obliczyć: mamy dane statystyczne określające ilość dzieci każdego rocznika, wiemy ile dzieci winno się mieścić w klasie — możemy określić ilość i rodzaj budynków szkolnych potrzebnych dla najlepszego zaspokojenia potrzeby, nauki. Nie możemy ich zbudować odrazu, to chociaż zarezerwujemy na nie miejsce.



rys. 117

Ale sklepy — detaliczne — te niezbędne niezależnie od form obrotu, miejsca doprowadzenia towarów do ich ostatecznego odbiorcy? czem się kierować przy planowaniu dzielnic handlowych, jaką część wznoszonych budynków przeznaczać na sklepy?

Na ten temat nie wiele można znaleźć danych. Trochę ich dają Stany Zjednoczone Ameryki Północnej. Komisja planu regionalnego Chicago obliczyła, że na 100 osób ludności wypada 50 stóp bieżących frontu handlowego. Milwaukee dochodzi do liczb podobnych (55 stóp); w Los Angeles liczby te są wyższe. Nic one jednak nie mówią o rodzaju, ani o rozmiarach sklepów.

Więcej można się dowiedzieć z ankiety przeprowadzonej w r. 1928 przez Biuro Spisowe Stanów Zjednoczonych w jedenastu większych i średnich miastach*) w różnych okolicach Stanów: rezultaty ankiety pozwalają na ustalenie liczby mieszkańców, przypadających na sklep każdego rodzaju, oraz przeciętne liczby pracowników na każdy sklep, to znaczy także przeciętne liczby pracowników każdego rodzaju handlu na określoną ilość mieszkańców. Na zasadzie tych danych miasteczko w Stanie Washington które się spodziewało wskutek zatrudnienia nowych 300 robotników w wielkiem przed-

siębiorstwie, przyrostu ludności o ± 900 osób obliczyło że potrzebne mu będą:

1. 3 piekarnie zatrudniające ogółem 14 osób,
2. 9 cukierni lub budek ze słodkimi napojami i słodyczami zatrudniających około 19 osób,
3. 6 składów aptecznych zatrudniających około 27 osób,
4. 1 sklep z kwiatami,
5. 5 stacji benzynowych zatrudniających około 17 osób,
6. 7 jatek, sklepów z drobiem i rybami,
7. 27 sklepów kolonialnych.

Pewne światło na stosunki w tej dziedzinie u nas rzuca tablica dotycząca handlu w Warszawie opracowana r. ub. przez p. F. P. Nie wszystkie dane, które można na podstawie tej tablicy obliczyć dadzą się porównać z liczbami amerykańskimi, ze względu na różne sposoby klasyfikacji. Jednakże w niektórych wypadkach daje się zauważyć dosyć znaczna zbieżność rezultatów, która może pozwolić na ostrożne wyciąganie wniosków.

Na dziesięć tysięcy ludności wypada:

Sklepów tytoniowych w Warszawie	5,01	w Ameryce	4,83
Zakładów gastronomicznych	13,71	„	12,33
Mylarni	8,43	„	6,94
Sklepów z instrument. muz.			
chirurg. przyb. fotogr.	1,64	„	1,34
Sklepów zegarmistrz. i jubil.	3,17	„	2,02
Sklepów z obuwiami	5,54	„	2,99
Aptek i składów aptecznych	4,32	„	6,47
Składów żelaza i wyr. metal.	5,3	„	3,46

We wszystkich powyższych wypadkach ilość sklepów w Warszawie jest nieco **większa**, niż w miastach St. Zjednoczonych. Rozdrobnienie handlu Warszawskiego daje się szczególnie zauważyć w dziedzinie **handlu spożywczego**: w Warszawie wypada na 10 000 ludności 90,6 sklepów, podczas gdy w Ameryce nieomal 2 razy mniej — 52,8 sklepów. P. F. P. w „Kronice Warszawy” słusznie charakteryzuje ten stan: „Wskazuje to wyraźnie na nienormalną sytuację w tym handlu. Zbyt wiele sklepów spożywczych ciągnie zyski ze spożywców. Tłumaczy się to tem, że naogół konsumenci wolą odwiedzać blisko położone (zwłaszcza w tym samym domu) choćby nędzne sklepy. Gra też rolę łatwość uzyskania kredytu w „swoim” sklepiku”.

*) Atlanta (Pen), Baltimore (Md), Denver (Colo), Kausas City (Md), Providence (R. I), San Francisco (Calif), Seattlę (Wash), Springfield (Ill), Syracuse (N. Y.) Chicago (Ill).



rys. 118

Jeszcze większą różnicę na niekorzyść stosunków warszawskich wykazuje handel artykułami budowlanymi i opałowymi; w handlu tym w Warszawie jeden sklep obsługuje trzy razy mniej klientów niż w Ameryce (10,57 i 3,36 sklepów na 10 000 mieszkańców). Prawdopodobnie wpływają na to — przy zakupie opału te same momenty co w handlu spożywczym.

Trudno dają się porównać stosunki w branży konfekcji i galanterji: w Warszawie na 10 000 mieszkańców wypada **27,29** sklepów, w Ameryce: sklep. z ubran. męsk. 4,17 ubrania damskie 2,46 inna konfekcja 1,63 razem **8,26**.

Wytłomaczenie tej znacznej rozbieżności jest jednak łatwe. W Ameryce wielką rolę grają „Departement stores” — domy towarowe, o różnych wydziałach, których ilość jest wprawdzie nieznaczną — jeden na

53 486 mieszkańców t. z. 0,19 na dziesięć tysięcy, ale których obroty są b. wielkie.

Wystarczy stwierdzić, że przeciętna ilość **pracowników** jednego domu towarowego wynosi **556,1**, to znaczy znacznie więcej niż przeciętna ilość **klientów** jednego sklepu z konfekcją w Warszawie (367).

Jeśli porównać **przeszło 1/2 tysiąca pracowników** domu towarowego z przeciętną ilością pracowników w innych sklepach, wahającą się od niespełna 2 (1,8) do maksymalnie 24 (w sklepach z różnymi towarami to znaczy także w rodzaju małych domów towarowych), wyraźnie widać iż w Ameryce ludność miejska poważną część swych potrzeb pokrywa w nielicznych domach towarowych.

Do dziedzin handlu w których w Ameryce jest stosunkowo więcej sklepów niż w Warszawie należą: apteki i składy apteczne (6,47 u nas 4,32 na 10.000 mieszkańców co przypisać należy istnieniu u nas systemu koncesyjnego, sklepy elektro i radjotechniczne (1,65 — u nas 1,36) sklepy z wyrobami futraniami 7,15 u nas 5,71).

Niema natomiast w Stanach Zjednoczonych — przynajmniej oficjalnie — sklepów z winem i wódkami, których Warszawa ma jeden na 4000 mieszkańców, liczne są natomiast wyszynki napojów chłodzących i słodkich (9,83 na 10 000) które u nas (w znacznie mniejszej ilości) włączone są bądź do sklepów z artykułami spożywczymi, bądź do zakładów gastronomicznych.

Nie należy w tej notatce porównawczej szukać więcej niż ona dać może: zwrócenie uwagi na problemat i drogi na których się poszukuje rozwiązania.

Inż. P. Drzewiecki

Rozplanowanie dróg w mieście niewymagające regulacji ruchu

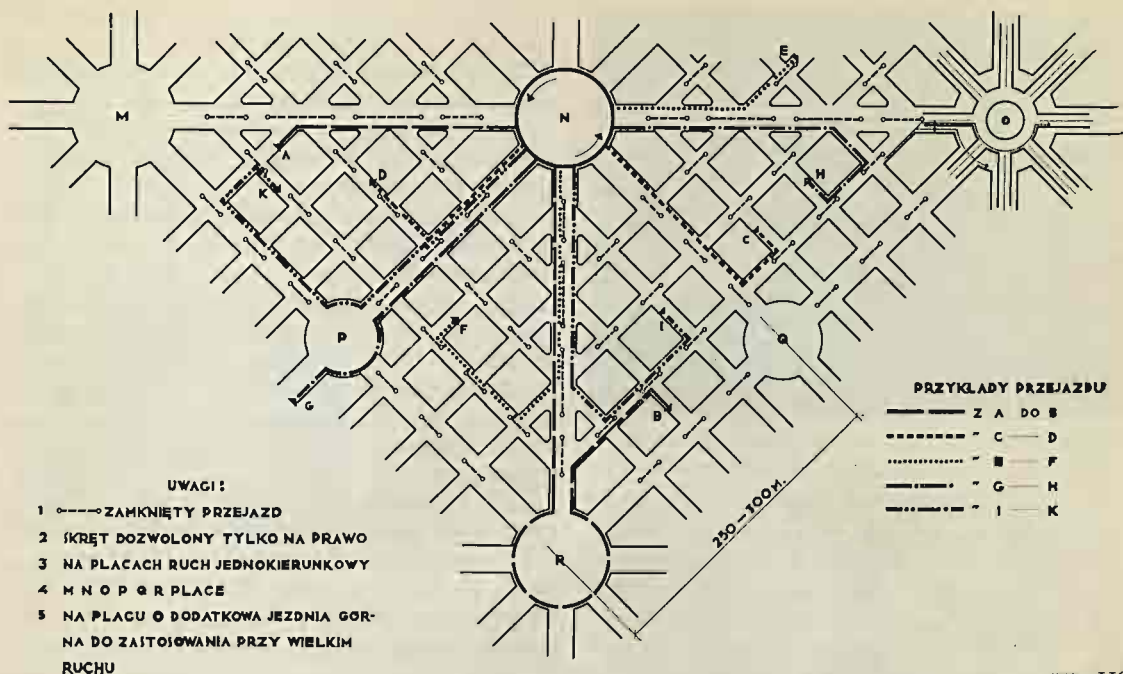
Wzmagający się obecnie żywiołowo ruch samochodowy w miastach i zawikłania jakie wywołują liczne skrzyżowania dróg nie tylko zwalniają jazdę, ale stwarzające niebezpieczeństwa, nakazują szukać sposobów poprawy.

O ile w miastach istniejących o ustalonym już planie zabudowy nie jest łatwo znaleźć skuteczne sposoby poprawy, o tyle

w nowoprojektowanych dzielnicach jest to zupełnie możliwe.

Przykładem tego jest przedstawione na załączonym rysunku rozplanowanie nowych dróg w sposób niewymagający regulacji ruchu pojazdów.

Zasadą tego rozplanowania nowych dróg jest tworzenie w ich skrzyżowaniach co 250 — 300 mtr. placów o wymiarach,



umożliwiających ustanowienie na nich ruchu jednokierunkowego.

Istnienie takich placów o ruchu jednokierunkowym umożliwia ustanowienie następujących zasad ruchu:

A. Na żadnym skrzyżowaniu się dróg głównych łączących te place nie jest dozwolony przejazd w poprzek tych dróg i to tak dalece, iż przejazd ten zamknięty jest dwoma słupkami i łańcuchem, ustawionymi po środku wzdłuż tych dróg. Ulice pozostałe mogą mieć w tenże sposób określony ruch jazdy w poprzek której na skrzyżowaniach nie wolno przejeżdżać.

B. Skręt na prawo jest dozwolony na każdym bez wyjątku skrzyżowaniu dróg.

C. Skręt na lewo jest dozwolony jedynie na placach o ruchu jednokierunkowym.

Zachowanie tych trzech przepisów porządkowych A, B i C, na tak zaprojektowanej sieci ulic czyni zbędną jakąkolwiek regulację pojazdów i zatrzymywanie jednych dla umożliwienia drugim przejazdu w poprzek.

Tym sposobem pojazdy płyną po całym mieście jak dopływy do rzek, sprzyjając prędkiej sprawnej i pozbawionej jakichkolwiek kolizyj komunikacji.

Zatrzymanie pojazdów odbywałoby się jedynie dla pieszych, co wymaga bardzo krótkiego czasu, gdyż piesi oczekując na możliwość przejścia przez jezdnię skupiają się i gromadnie ją przechodzą.

W razie gdy ruch pojazdów w przyszłości będzie bardzo ożywiony wtedy: a) dla ruchu pieszego przewidziane i zastosowane być winny w miejscach więcej ożywionych płytkie przejścia pod jezdnią.

Przejścia takie są już stosowane, przykładem: przejście płytkie pod główną ulicą przed dworcem centralnym w Lipsku, pod placem Piccadilly-Circus w Londynie i wielu innych miejscach Londynu i b) dla ruchu pojazdów pobudowane być mogą na placach dodatkowe jezdnie górne.

Rysunek załączony uwidacznia przejazdy według zasad A, B i C.

Jakkolwiek przedstawiona tutaj zasada wymaga dość kosztownych placów, to jednak korzyści są tak znaczne, iż zasada ta winna znajdować zastosowanie.

Nawet w miastach o ustalonym już planie zabudowania można ustalić ruch wedle zasady uważając wybrany blok domów otoczony ulicami za plac o jednostronnym ruchu na tych ulicach.

Projekty tanich domków drewnianych

Opracowane typy domków drewnianych przedstawiają podjętą próbę rozwiązania najtańszych domków jednorodzinnych podmiejskich.

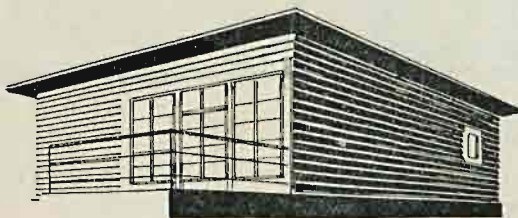
Domki te przeznaczone na stały pobyt dla ludzi, którzy nie posiadają większych kapitałów umożliwiających wybudowanie sobie domu lub willi o większych pretensjach architektonicznych.

Wymiary wewnętrzne ubikacji są nie-

wielkie, lecz wystarczające dla stałego ich użytkowania.

Uposażenie budynków jest najskromniejsze, urządzeń sanitarnych nie przewiduje się. Klozet drewniany mieści się poza budynkiem.

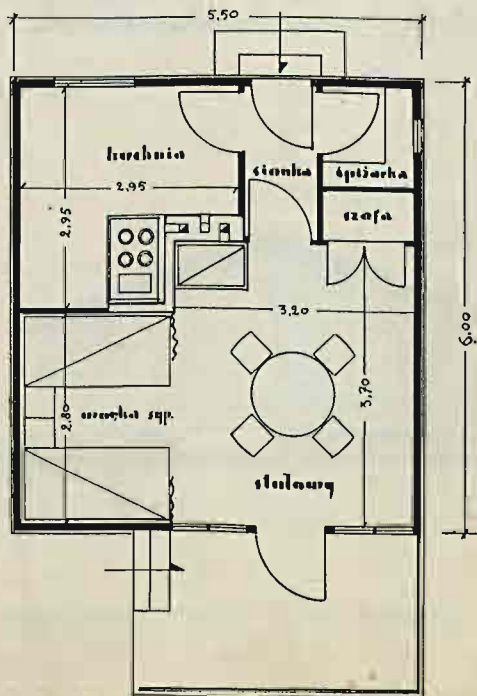
Celem zwiększenia użyteczności rzutu poziomego, w większości planów wnęka sypialna łączy się z pokojem stołowym, oraz typy I, II, III, IV i VI posiadają jedną tylko



Typ 1 zawiera pokój stołowy z wnąką sypialną na 2 łóżka, szafę ścienną, kuchnię, spiżarnię oraz sionkę. Wymiary zewnętrzne budynku 5,50 × 6,00 mtr., powierzchnia budynku 33 mtr. Kubatura 110 m. sz. Koszt: 3.500 zł.

d o m e k j e d n o r o d z i n n y

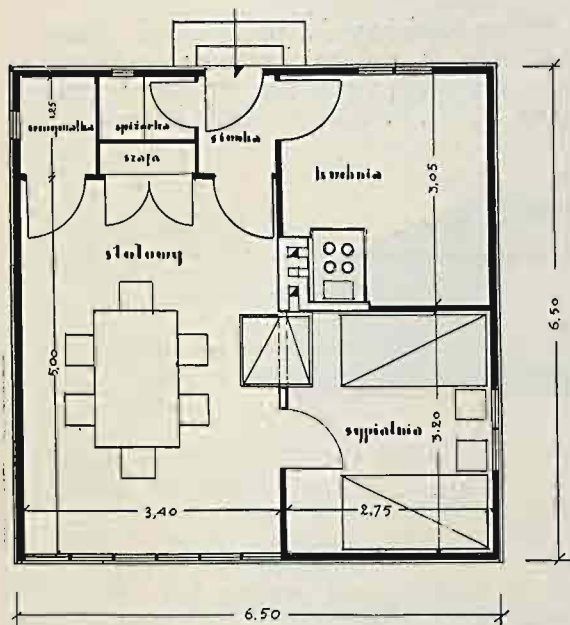
pow. 33m² lub. 110m³
koszt 3500 zł.





Typ 2 zawiera 2 pokoje z kuchnią, sionką, szafą ścienną i pomieszczenie na umywalkę. Wymiary zewnętrzne 6,50 × 6,40 mtr.

**projekt
domku drewnianego
dwa pokoje z kuchnią**



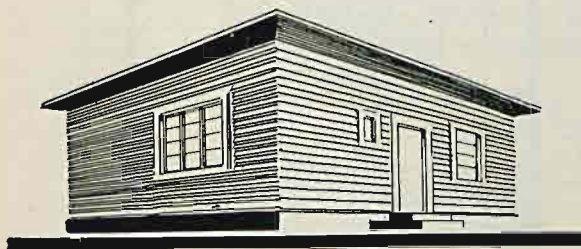
pow. 42,25 m²

kub. 139,42 m³

koszt

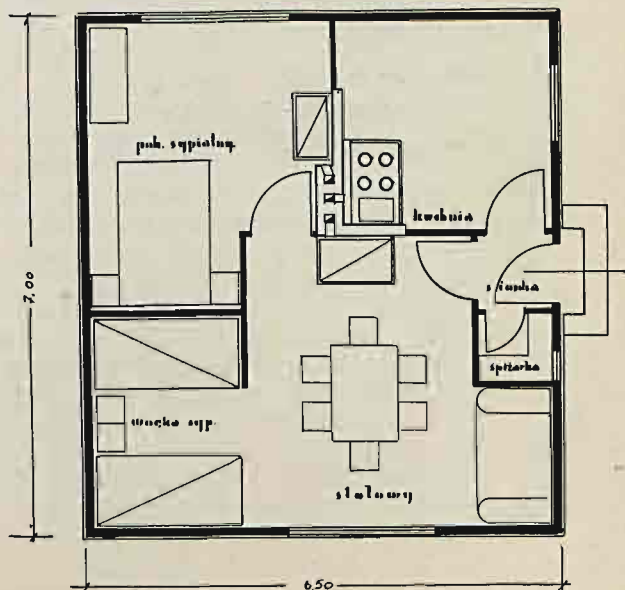
42,00 zł.

rys. 121



rys. 122

Typ 3 zawiera pokój stołowy z wnęką sypialną i wnękę na otomanę lub łóżko, pokój sypialny, kuchnię, sionkę i spiżarnię. Ogółem budynek może pomieścić 6 łóżek. Wymiary zewnętrzne 6,50 × 7,00 m. kw.



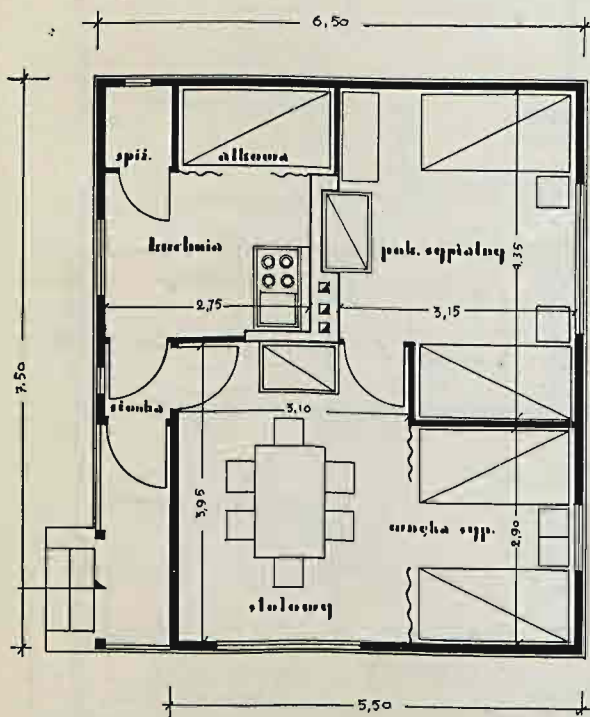
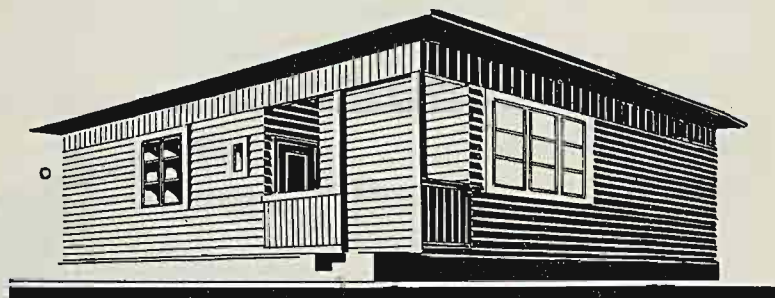
pow. 45,5 m² kub. 150 m³ koszt 4500 zł.

sionkę łączącą 3 funkcje: funkcję przedśionka kuchennego, pokojowego i połączenia komunikacyjnego między kuchnią i pokojem stołowym.

Jeśli przyjmiemy koszt placu podmiejskiego w cenie 1200 — 1500 zł. to koszt

wybudowania najmniejszego budynku typ I zawierającego pokój z wnęką sypialną, kuchnię, przedśionek i śpizarkę wraz z placem wyniesie około 5000 zł.

Konstrukcja wyżej wymienionych domków jest następująca: ściany z bali 3" na



rys. 123

domek jednorodzinny trzy pokoje z kuchnią

powierzchnia 48,75 m²
kubatura 160,87 m³
koszt 4800 zł.

Typ 4 zawiera pokój stołowy z wnęką sypialną, pokój sypialny, kuchnię, alkowę, śpizarkę, sionkę, małą werandę. W budynku mieści się 5 łóżek. Wymiary zewnętrzne 6,50 × 7,50 mtr.

Przytoczone ceny kosztów są orientacyjne i mogą ulec zmianie, zależnie od warunków lokalnych, gdzie budowa zostanie przeprowadzona.

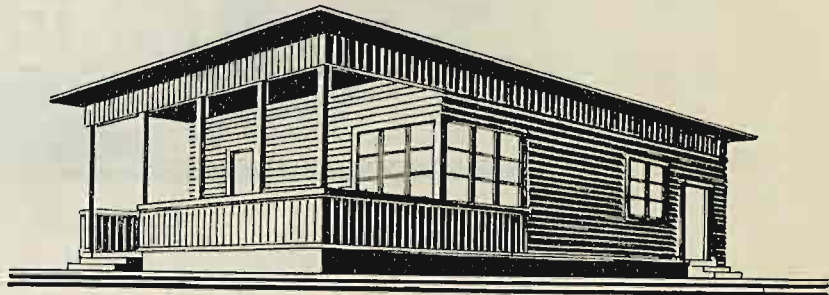
podmurówce ceglanej grubości jednej cegły izolowanej papą.

Strop drewniany na belkach 18 + 12 cm. z podsufitką, ślepym pułapem i polepą. Podłogi z desek sosnowych szpuntowanych 1", stolarszczyzna zewnętrzna z drzewa grub. 2" wewnętrzna w 1 1/2". Ogrzewanie zapomocą piecy z kafli kwadratowych.

Budynki nie są podpiwniczone, lecz po-

siadają małą piwniczkę o wymiarach 0 80 + 1 40 mtr i głębokości 1 20 mtr., do której jest dostęp przez kłapę w podłodze kuchni. Wnętrze budynku jest tynkowane na matach trzciniowych, zewnętrzne ściany szalowane deskami. Dach o małym nachyleniu, kryty jest filcem bitumowym. Wysokość pomieszczeń 2,70 mtr, w świetle pokoju.

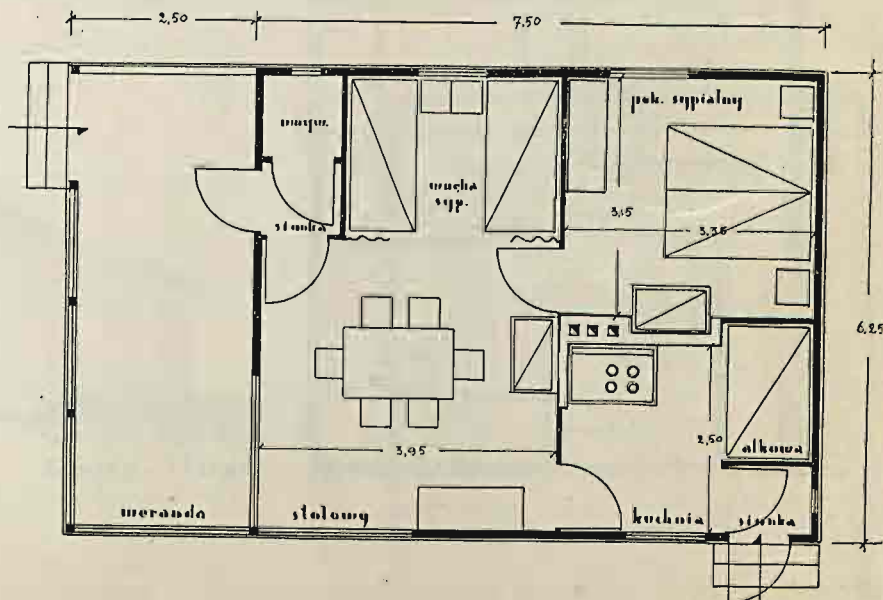
rys. 124



Typ 5 zawiera pokój stołowy z wnątką sypialną, pokój sypialny, kuchnię, alkowę, sionkę kuchenną i sionkę oddzielającą werandę od pokoju stołowego, pomieszczenie na umywalkę i obszerną werandę.

W budynku mieści się 5 łóżek. Wymiary zewnętrzne budynku 6,25 X 7,50 mtr., weranda: 2,50 X 6,24 mtr. Pow. budynku bez werandy 62,5 m².

dom jednorodzinny
3 pokoje z kuchnią i werandą



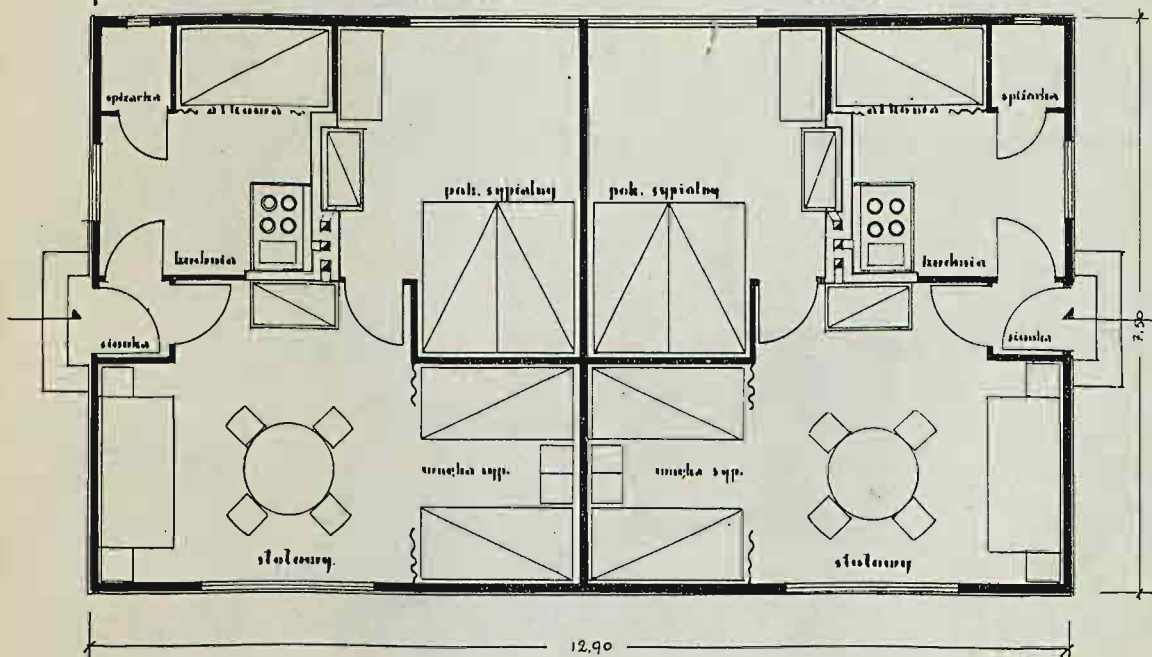
kubatura 155 m³ koszt 5500 zł.



dom dwurodzinny

powierzchnia 96,75 m² kubatura 319,27 m³

koszt 9600 zł



rys. 125

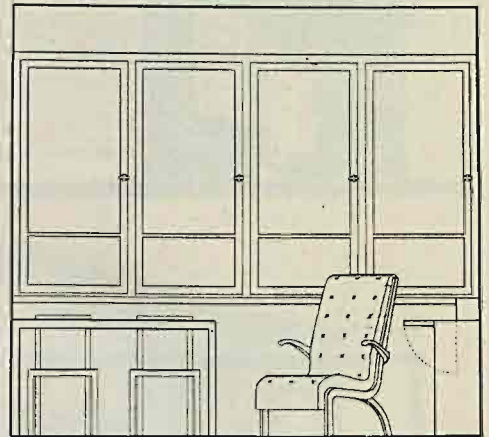
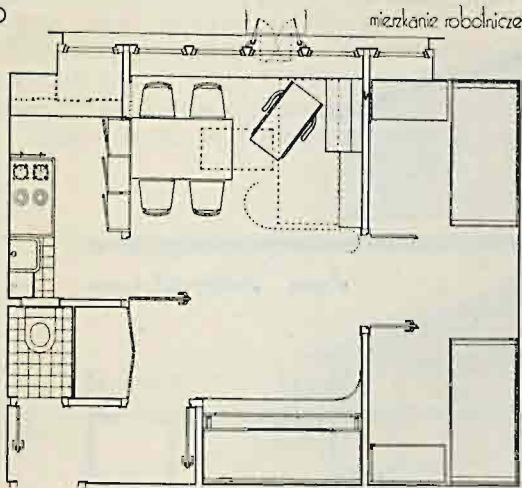
Typ 6. Dom zawiera 2 mieszkania, z których każde posiada pokój stołowy, z wnęką sypialną, wnękę dla otomany, pokój sypialny, kuchnię, łazienkę, szafkę i sionkę. Mieszkania obliczone na pomieszczenie 6 osób.

Wymiary zewnętrzne budynku 12,90 × 7,50 mtr.

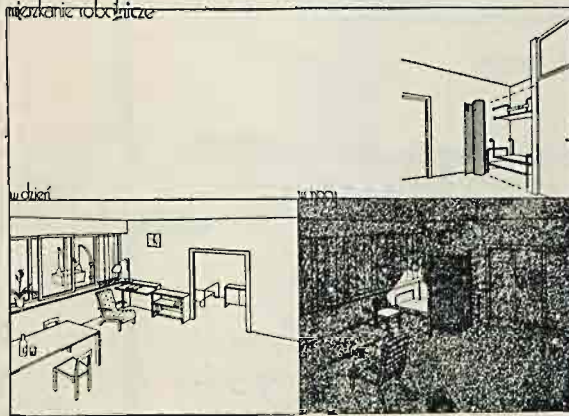
Jeszcze z Wystawy „Wnętrze“

PRACA Nr. 17 proj. arch. arch. Barbara Brukalska i Anatolija Piotrowska. Mieszkanie robotnicze.

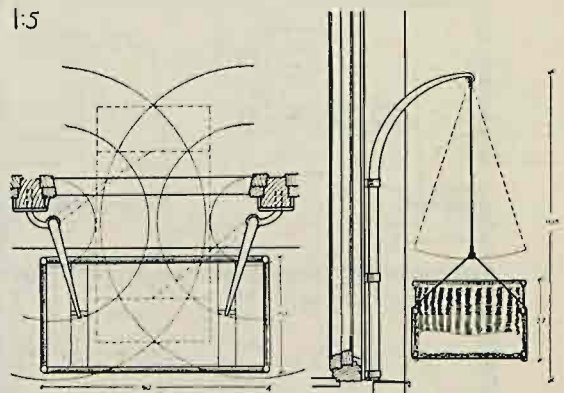
1:20



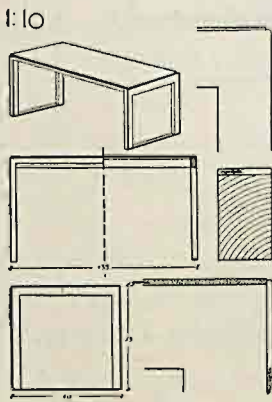
mieszkanie robotnicze



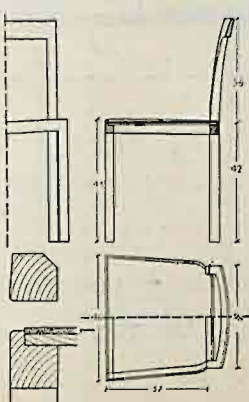
1:5



1:10

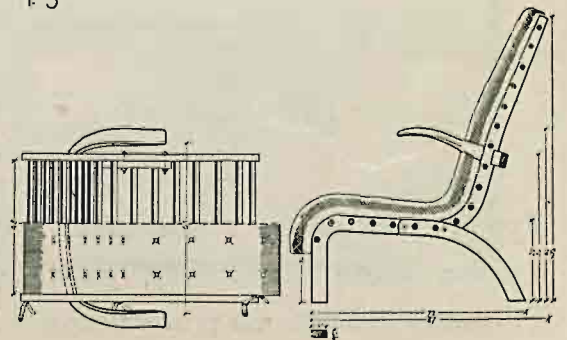


1:5



1:10

1:5



rys. 126—131

Hendrik Petrus Berlage.



rys. 132

Stuletni już dziś, Królewski Instytut Brytyjskich Architektów, stowarzyszenie przechowujące tradycje, tak bardzo tradycyjnego brytyjskiego budownictwa, odznaczyło najwyższą nagrodą — „królewskim złotym medalem za architekturę”, jednego z najwybitniejszych prekursorów modernizmu, architektury funkcjonalnej, racjonalistycznej.

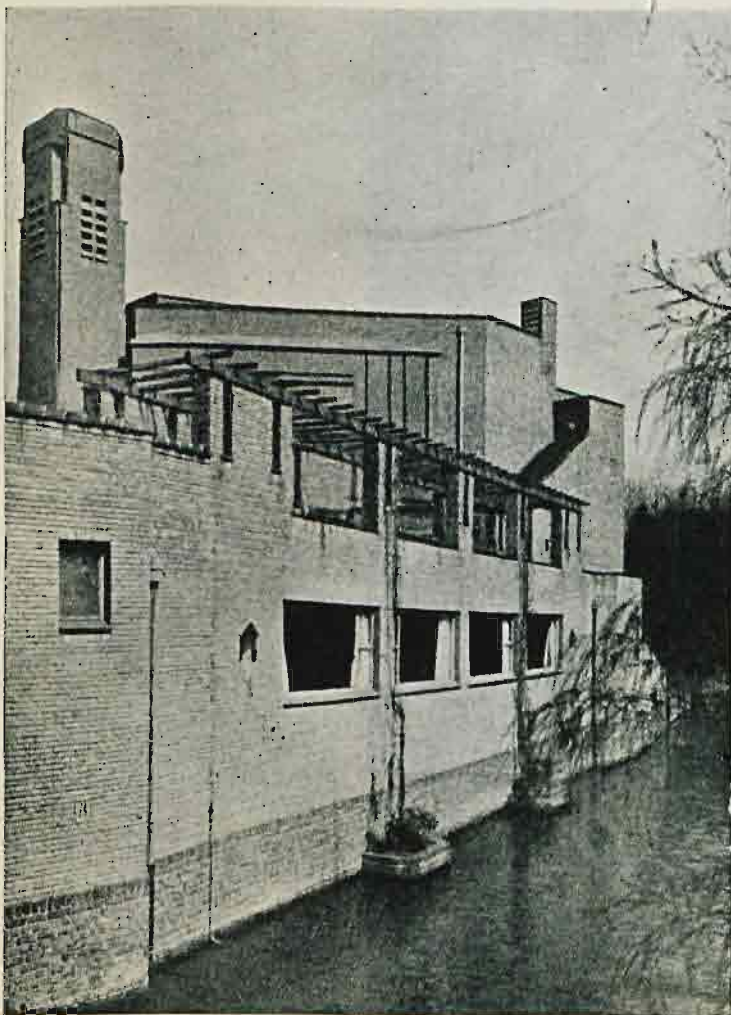
Znakomity holender Hendrik Petrus Berlage, którego wpływy, zarówno bezpośrednio jak poprzez młodą architekturę holenderską, dadzą się odszukać we współczesnym budownictwie wszystkich krajów, został obdarzony wiele w Anglii mówiącym tytułem „Royal Gold Medallist 1932”.

Odnaczenie to jest jednym więcej świadectwem wysokiej kultury w

Anglii, której przywiązanie do tradycji nie zamyka oczu na wartość twórców, którzy się tradycjom umiejają przeciwstawić.

Siedemdziesięciopięcioletni mistrz Berlage w przemówieniu dziękczynnym dał wyraz swej głębokiej wierze w przyszłość „pięknej sztuki budownictwa”, która jako estetyczny wyraz myśli społecznej odnawia się obecnie, w dniach głębokich społecznych rozdzwieńków..

Berlage sądzi, że cechą charakterystyczną epok rozwoju kultury jest generalizacja sposobu życia, jak to miało miejsce w czasach kultury antycznej, średniowiecza, odrodzenia, gdy architektura osiągała najwyższy stopień rozwoju. Styl w architekturze nie jest przyczyną, lecz skutkiem społecznego rozkwitu.



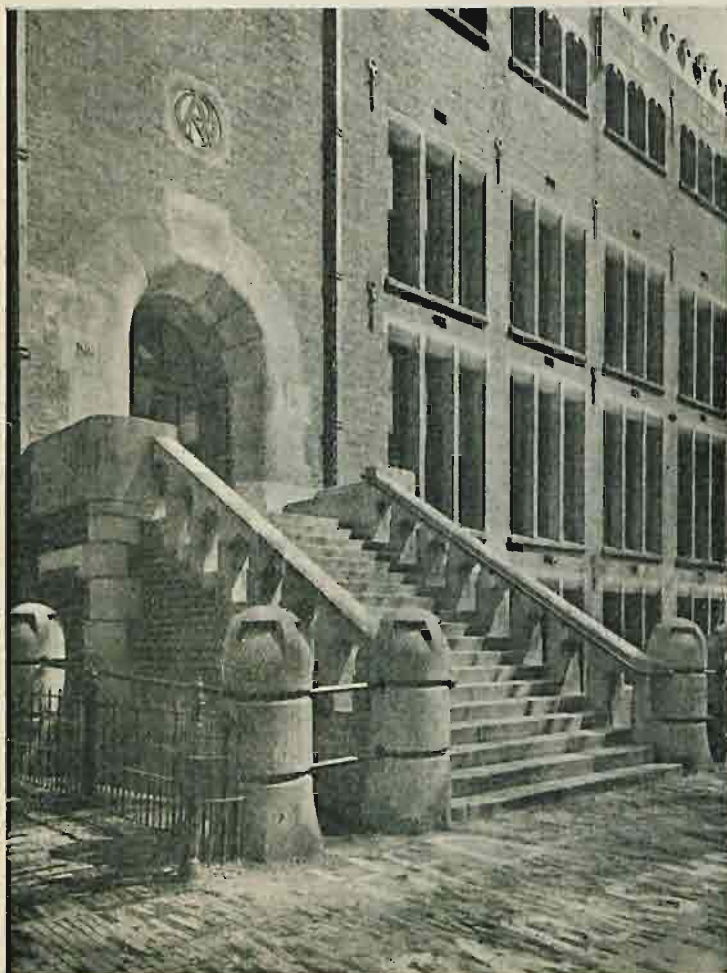
Kaplica w Amsterdamie proj. H. P. Berlage.

rys. 133

Gielda w Amsterdamie proj. H. P. Berlage.



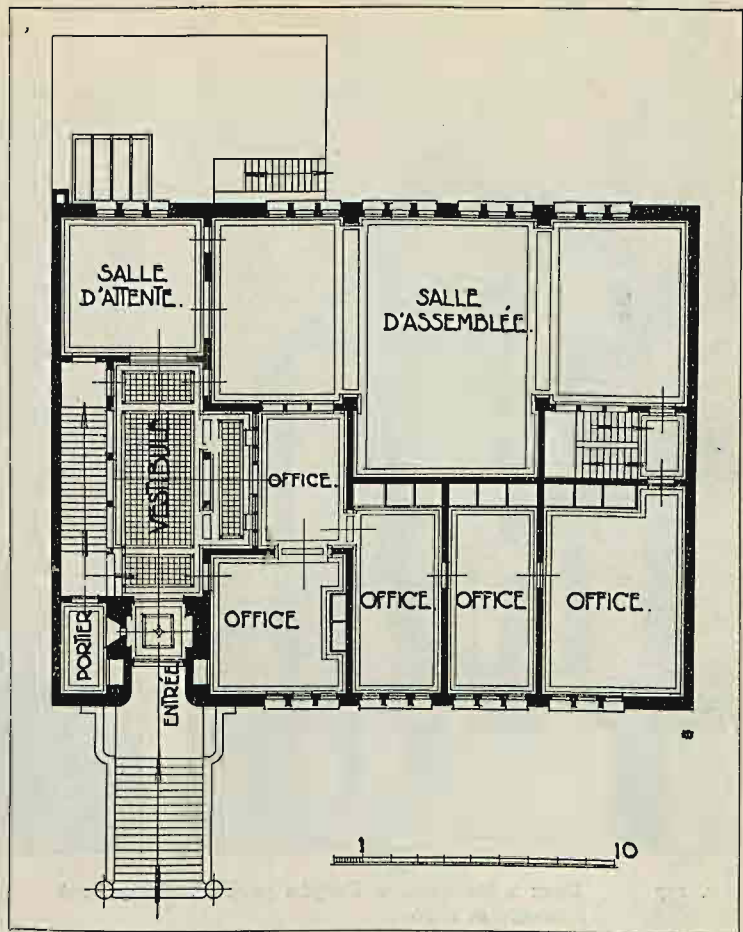
rys. 134



Fragment domu Syndykatu Djamenciarzy w Amsterdamie proj. H. P. Berlage r. 1904.

rys. 135

Plan domu Syndykatu Djamenciarzy w Amsterdamie proj. arch. H. P. Berlage r. 1904.



rys. 136

Henri Sauvage.

W batalji o salę Pleyela, w której le Corbusier wygłosił swój płomienny manifest, Henri Sauvage bronił znaczenia uczucia, wrażliwości artysty w każdym dziele sztuki, więc i w architekturze. Stojąc po tej samej stronie okopów co le Corbusier gdy chodziło o zwalczanie przesady i nieporządku stylu 1900 uważając razem z najmłodszymi, że współczesna architektura jest **rehabilitacją logiki** i jej prawom pod-

legać musi, obawiał się by w wyniku negacji uczucia, koniecznych: prostoty, czystości i jasności, nie zastąpiły: nagość, ubóstwo i suchość.

Architekt wiedziony temperamentem, to znaczy wrażliwością, to znaczy uczuciem, wybiera szeregując ich wagę pośród rozwiązań odpowiadających logicznym wymogom, statyki, klimatu, ekonomji, etnografji, estetyki, psychologii i t. d.

Zmarły w ubiegłym miesiącu Henri Sauvage, urodzony 1873 r. w Rouen uzasadnił swe poglądy wielu

trwałymi budowlami. Rozumiejąc znaczenie nasłonecznienia mieszkań, pierwszy zaczął budować domy tarasowe (maison à gradins) w których każde mieszkanie miało zapewniony dopływ słońca i możliwość urządzenia ogrodu na tarasie.

W ogólnym ruchu umysłowym i estetycznym Francji brał od najmłodszych lat żywy udział i wpływ jego jako założyciela i viceprezesa salonu jesiennego oraz kierownika warsztatów szkoły nauk dekoracyjnych był b. znaczny.

Ważny krok naprzód.

Przy opracowywaniu nowego projektu ustawy o budowie miast w komisji mieszkaniowej Reich-

stagu (Parlamentu Rzeszy Niemieckiej) przez większość komisji została przyjęta zasada wypłacenia odszkodowania za nieruchomości podlegające wywłaszc-

czeniu bez przeprowadzania w każdym wypadku szczegółowego szacunku na zasadzie wartości podatkowej.



rys. 137

Dom z tarasami w Paryżu proj. H. Sauvage r. 1910.



rys. 138

Magazyn Decré w Nantes proj. H. Sauvage r. 1931.

Z KSIĄŻEK I PISM

Osiedla Ludzkie. Szczęsny Rutkowski. Warszawa, 1932. Tow. Wydawnicze w W-wie. Książka jakiej nie było jeszcze u nas. Zawiera skondensowaną historję osiedli ludzkich, opis jak ludzie mieszkali od najdawniejszych czasów do dziś. Zaznajamia z powstawaniem miast, przeprowadza porównania z epokami najdawniejsze-

mi, a współczesnością; daje rzut oka na najnowsze prądy w architekturze, zapoznaje z asami tego ruchu, z Le Corbusier, Oud, Berlage i t. p. zdaje relację z tego jak obecnie ludzie mieszkają w rozmaitych stronach świata.

Książka napisana żywo, ciekawie; czyta się jak powieść, co czyni ją dostępną rozmaitym „leniuchom umy-

słowym“, którzy lubią się tylko bawiąc uczyć. Pogodne usposobienie autora i jego jowialny humor przebijają wyraźnie na kartach tej książki. Szczególnie sympatyczne jest zaufanie jakim darzy polskich architektów; autor sądzi że: „dać tylko polskiemu architektom możność pracy.... a czarująco zorganizują nam czas i przestrzeń“.

Kopenhaski Kalendarz Budowlany na rok 1931 (Handbog for Bygnings Industrien, Kobenhavn Triangeln 4), obejmuje różnorodne informacje, potrzebne budującemu. Duży format kalendarza pozwala na obszernie i przejrzyste potraktowanie wszystkich

działów budownictwa, jak instalacje gazowe, elektryczne, chłodnictwo, ogrzewnictwo, wyliczenia statyczne i t. d. Są tam i listy adresowe, katalogi firm i t. d. — mniej więcej to wszystko, co znaleźć można w przeciętnym kalendarzu budowlanym. Jedna rzecz zasługuje na specjalne

uznanie: to umieszczone na str. 383, 384 i 385 tablice z wymiarami i proporcjami człowieka i wszystkich sprzętów, będących w użyciu, nie wyłączając pojazdów (rys. 139-141). Tablice te, bardzo jasno i starannie ułożone są wartościową inowacją, której każdy architekt szczerze przykłaśnie.



STOL
TABURET 40 x 40



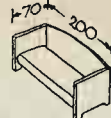
WIENERSTOL



STAALRØRSSTOL



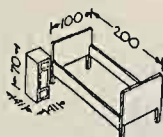
DIVAN
STOR: 100 x 200



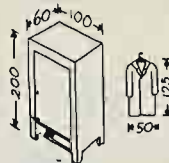
SOFA



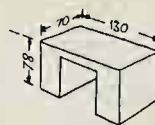
LÆNESTOL



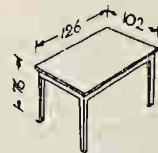
SENG
MED NATBORD



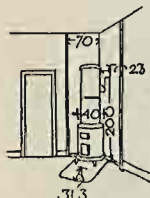
KLÆDESKAB



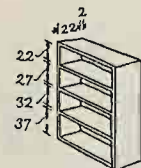
SKRIVEBORD



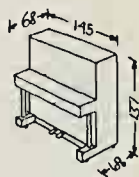
SPISEBORD
PLADS PR PERSON
60 CM



KAKKELOVN



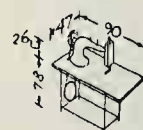
BOGHYLDE
100 BØGER = 3 M. HYLDE



KLAVER



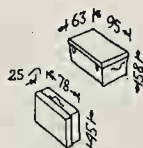
KABINET FLYGEL
SALON FLYGEL
L: 193 BR: 154



SYMASKINE



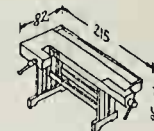
BARNEVOGN



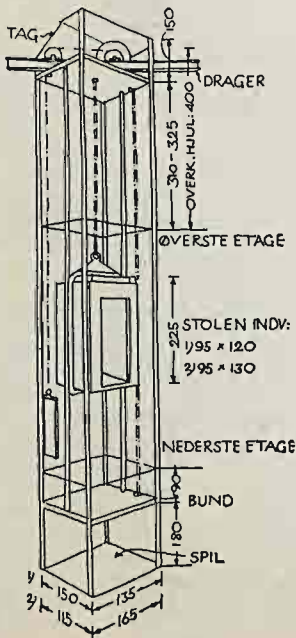
KUFFERTER



SKIBSKUFFERT



HØVLEBÆNK
TIL SLØJD:
L: 145. BR: 75



3 PERS. ELEVATOR.
HASTIGHED CA. 65 CM. PR. SEK.



5 PERS. BIL
6-7 PERS. L: 475. BR: 180
LIMOUSINE:
L: 515. BR: 185. H: 190
BABYCAR:
L: 300-330. BR: 128
H: 162.



MOTORCYKLE
LILLE MODEL: 70 x 200



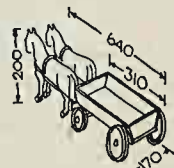
30 PERS RUTEBIL



TRILLEBØR
STOR MODEL: 85 x 170



CYKLE



ARBEJDSVOGN
H. MED KUSK: 250.
VOGNENS MAAL I
PROVINSEN:
L: 270. BR: 150



1 TON LASTVOGN
3-5 TONS VOGNE:
L: 710. BR: 220. H: 320

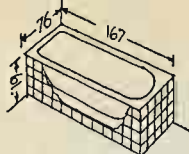


LET VAREVOGN

TRÆKVOGN



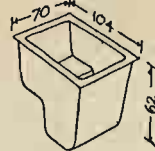
FIRECLAY BADEKAR
STORT KAR: 183×81
LILLE KAR: 152×77



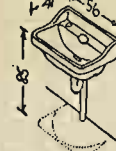
INDMURINGSKAR
STORT KAR: 184×85
LILLE KAR: 152×77



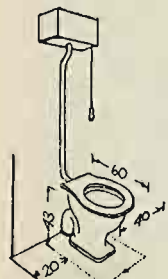
KONISK KAR
MINDSTE KAR:
L: 135 BR: 75-60



SIDDEBADEKAR
TIL INDMURING
STØRSTE KAR: L: 113 B: 76



HAANDVASK
EN LILLE VASK: 41×51
EN STOR VASK: 56×76



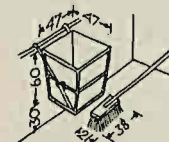
WC SKAAL



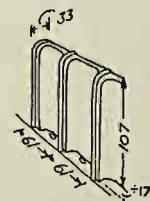
KAR
VRIDEMASKINE



SKARNKASSE,
NY MODEL.



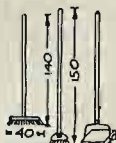
SKARNKASSE
GAARDKOST



URINALS
EN ENKELT URINAL
BR: 46CM



STRYGEBRÆDT



KOST-MOP



GULVSKRUBBE
GULVSPAND



BIDET



BANKER-ZINKBALJE
OG TØJKURV
RUND BALJE: 63 DIA.



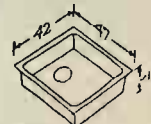
FEJESPAAN-KOST
OG AFFALDSPAND



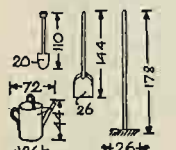
VASKEMASKINE
MINDSTE MODEL 60×60



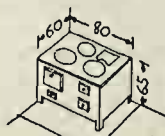
STØVSUGERE
NILFISK, MINDSTE
MODEL: 26×48



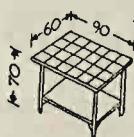
KØKKENVASK
LILLE VASK: 32×38
STØRRE: 47×63



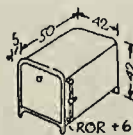
SPADE, SKOVL
RIVE, VANDKANDE



KOMFUR
STØRRE: 93×68
MINDSTE 64×52



GASBORD
TIL 3 APPARATER.
MINDRE BORD: 60×75



GASOVN
LILLE OVN:
L: 112,5 B: 32, H: 37



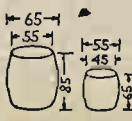
KØLESKAB
LAVT SKAB:
L: 100 B: 60, H: 85



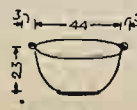
PLÆNEKLIPPER



STIGE



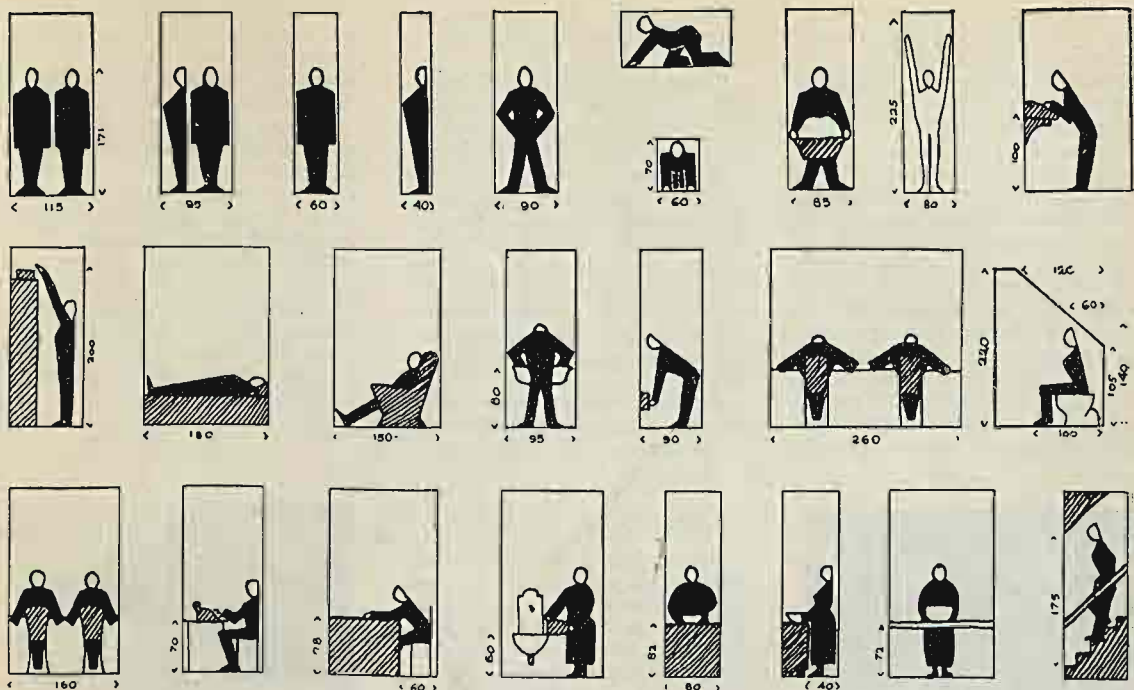
TØNDER



GRYDE



1. VIN EDDIKE M.V.
2. ALM. 3/4 LITER
3. - 3/8 -



rys. 141

Pokaz Gospodarstwa Domowego.

W interesującym jak zwykle piśmie „Pani Domu” (dawniej Organizacja Gospodarstwa Domowego) znajdujemy w numerze majowym ciekawą wzmiankę o „Pokazie Gospodarstwa Domowego” który urządza Związek Pań Domu w swoim lokalu przy ul. Nowy Świat 9 (otwarcie 22 maja r. b.).

Wystawa ma mieć charakter dydaktyczny i pobudką do niej jak pisze p. Iza Mandukowa, „było to, że gospodarstwo domowe nie znalazło się dotychczas na należnym sobie poczesnym miejscu na żadnej z wystaw krajowych. Na P. W. K.

w Poznaniu było rozbite w różnych pawilonach i przyćmione przez inne gałęzie przemysłu. To też gospodynie domu pragnące zaznajomić się z dorobkiem ostatnich lat w tej dziedzinie organizacji pracy i wytwórczości nie mogły wyrobić sobie zdania o całokształcie sprawy: nic się nie nauczyły i nie odniosły żadnej korzyści. Nic również nie nauczyli się przemysłowcy i kupcy, gdyż w dalszym ciągu idą po linii najmniejszego oporu, sprzedając nam urządzenia wyrabiane w/g starych szablonów i nie odpowiadające dzisiejszym warunkom. Tak więc pierwszym celem naszego pokazu jest pobudzenie przemysłow-

ców i kupców krajowych do wytwarzania i sprzedawania racjonalnych sprzętów i narzędzi użytku domowego, dostosowane do różnych stopni zamożności, dostępne dla każdej rodziny”.

Pokaz będzie obejmował następujące działy: 1) Bibliografja z podziałem na księgozbiory dla miast i wsi. 2) Dział urządzeń gospodarstw domowych w mieście i na wsi. 3) Światło i ciepło (zastosowanie elektryczności, gazu, nafty i spirytusu). 4) Dział praktycznych ubrań domowych, dział kulinarny i t. d. 5) Dotychczasowe prace Związku (wydawnictwa, wykresy, przedmioty nacechowane i t. p.).

Jerzy Kulczycki. Upadek jakości w produkcji kapitalistycznej. Zjawisko masowej tandety, jego przyczyny, oraz skutki, Warszawa — Lwów, 1931.

Bardzo ciekawy przyczynek analizujący zagadnienie upadku jakości produkcji współczesnej, obliczonej na szeroki zbyt. Istotne przyczyny tego upadku widzi autor w warunkach kapitalistycznej organizacji współczesnej technicznej produkcji, oraz „w przeciwnościach, w jakie popadają szerokie rzesze konsumentów

w ramach ustroju burżuazyjnego”.

Z jednej strony mamy analizę przyczyn, popychających prywatnego przedsiębiorcę do wytwarzania tandety o niskiej wartości spożywczej produktu z zewnętrznymi pozorami przedmiotów zbytku, z drugiej — zestawienie przyczyn, stwarzających popyt na tandetę wśród najszerszych rzesz konsumentów.

Skutki zarówno ekonomiczne jak i społeczne jaknajgorsze. Jest niezwykle pouczającą i płodną metoda

tego rodzaju ścisłego badania jakości odcieranej na pozór zagadnienia. Doprowadza ona do pogłębienia naszego stosunku do otaczającej rzeczywistości napozór drugorzędnych faktów, urabiających psychikę społeczną.

„Dzisiejszy drobny burżuj i proletariusz — pisze autor — jest to człowiek, który żyje nie tylko pośród biedy, jak naprzykład biedny prymitywny chłop, ale przedewszystkiem pośród lichoty, imitującej rozkosze wielko-burżuazyjne. Lichota

ta ztruwa ludzi: przez swą brzydotę przygnębia, a przez imitowanie wykintu rozbudza w szerokich sferach własną swoją przyczynę: burżuazyjne potrzeby i zaraża hochstaplerską psychozą."

Współczesne mieszkanie nawet niezamożnego robotnika zapełnione jest masą brzydkich niepotrzebnych, przedmiotów, wówczas gdy brak w niem najniezbędniejszych prostych mebli. Autor cytuje artykuł zmarłego architekta M. Szczuki, który stwierdza, że zrobienie dzisiaj mebla o racjonalnych prostych kształtach kosztuje drożej, niż zrobienie tegoż mebla o kształtach secesyjnie powyginanych. Fabryki, produkując narzędzia dostosowane do wytwarzania w pewnym „guście”

uniemożliwiają niekiedy najracjonalniejsze i najbardziej skromne reformy.

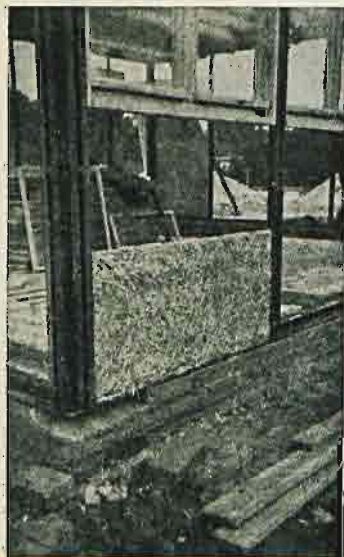
Wyjątek stanowi produkcja obiektów technicznych, maszyn, mostów i t. p. gdzie obowiązuje postulat ścisłej celowości, trwałości i planowości, oraz w pewnym stopniu produkcja architektoniczna gmachów przede wszystkim o charakterze publicznym, następnie o charakterze mieszkalnym, ale wznoszonych przez instytucje społeczne. Tu znowu mamy do czynienia z interesem kolektywu, chociażby nawet kolektywu w ramach ustroju dzisiejszego.

Usunięcie tandety jest jednak zdaniem autora zupełnie niemożliwe w ramach dzisiejszego ustroju.

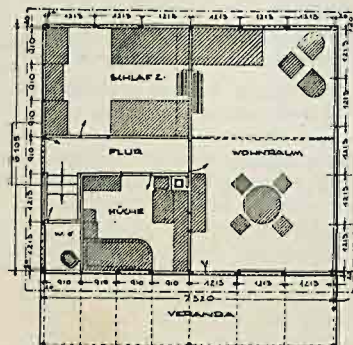
Najmniej widoków do powszechnego uszlachetnienia i usolidnienia formy ma dzisiaj Ameryka — kraj klasycznej demokratycznej tandety. Trzeba zmienić zasadę produkcji.

Ciekawa jest również przytaczana przez autora literatura przedmiotu, sprowadzającego się przeważnie do prac o charakterze publicystycznym. U nas zagadnieniem tym interesował się St. Żeromski. (Początek świata pracy), wspomniany już M. Szczuka, St. Zahorska, J. Warchałowski. Dużo wyjątków przytacza autor z interesującego artykułu M. Szczuki pod tytułem „Sztuka i Rzeczywistość” w czasopiśmie „Dźwignia”.

(S.)



rys. I42



rys. I43

Baugilde, Nr. 20 r. 1931

Jednocześnie z poszukiwaniami, mającymi na celu stworzenie typu taniego drewnianego domku dla licznych, pozbawionych nie tylko pracy ale i widoków na pracę, robotników przesiedlanych na wieś, czynione są w Niemczech wysiłki mające na celu dostosowanie do tego samego celu konstrukcji żelaznych.

Próbą taką o pewnym znaczeniu jest zbudowany w podmiejskiej kolonii eksperymentalnej Stahnsdorf dom żelazny.

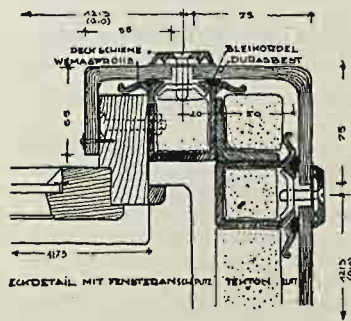
Nie jest to jednak jedyny przykład takiego budownictwa. Architekt Otto Meyer Otlennd w n-rze 20 Baugilde podaje opis wykonanego montażu niewielkiego domku. Podajemy poniżej rzut na szczególny konstrukcyjny i kilka widoków w czasie budowy.



rys. I44



rys. I45



- 1 Links. — Grundriss
- 2 Oben. — Wandkonstruktion

rys. I46



Nie ulega wątpliwości, że system ten, przy zastosowaniu odpowiednich dostatecznie izolujących materiałów wypełniających, może znaleźć szerokie zastosowanie przy budowie domków podmiejskich. Autor zastosował ściany składające się

z 6 mm. grub. płyt eternitowych, 10 mm powietrza, 40 mm płyt tektonowych, 15 mm tynku.

Dało to jako wskaźnik przepuszczalności 0,746 co odpowiadało ścianie z cegiel grub. 52 cm. Cał-

kowity koszt budowy domku, zaopatrzonego we wszystkie instalacje (ogrzewanie centralne w którym piec kuchenny jest jednocześnie kotłem ogrzewania) urządzone kuchnie, wanna pod stołem kuchennym i t. d. łącznie z kosztami architekta, kierownika biura i t. p. wynosił 4200 mk, co przy 162,20 m. sz. kubatury wynosi mk. 25,92 za mtr. sześcienny.

nym i t. d. łącznie z kosztami architekta, kierownika biura i t. p. wynosił 4200 mk, co przy 162,20 m. sz. kubatury wynosi mk. 25,92 za mtr. sześcienny.

Wystawa „Tani Dom Własny“

Polskie Tow. Reformy Mieszkaniowej przystąpiło w r. b. do organizacji wystawy indywidualnych domków drewnianych na polach Bielańskich p. n. „Tani dom własny“.

Celem wystawy będzie:

1. propaganda ekonomicznego sposobu budowy małych, tanich domów, a przede wszystkim uprzytomnienia szerokim warstwom ludności, że zdobycie własnego domu nie leży poza granicami możliwości osób o skromnych dochodach,

2. zdanie sobie sprawy z istniejących dziś w Polsce możliwości produkcji domów drewnianych i porównanie rozmaitych systemów budowania tych domów pomiędzy sobą, oraz z innymi sposobami budowania.

Przedmiotem wystawy

będą małe domy, przede wszystkim drewniane, wybudowane przez firmy budowlane według projektów własnych owych firm. Projekty winny być zastosowane do ogólnych warunków ustalonych przez komitet i być przez komitet wystawy zaakceptowane. Firmy budujące obowiązane będą określić:

- a) cenę sprzedażną domu wystawowego,
- b) cenę po której zobowiązują się takie same domy sprzedawać,
- c) opust z ceny tej przy zleceniach zbiorowych.

Firmy otrzymają zapewnienie, iż domy wystawowe zostaną zakupione i spłacone w określonym terminie.

Domy wystawowe stanowiąby początek wzorowego osiedla podmiejskiego domów drewnianych i podlegałyby wraz z parcelą sprzedaży na ulgowych warunkach.

Wybudowanie przez przedsiębiorców domów z innych materiałów (żelazo, materiały zastępcze beeton, cegła i t. d.) byłyby w określonych warunkach dozwolone.

Towarzystwo zwróciło się przede wszystkim z memorjałem do Prezydjum Rady Ministrów przedstawiając — cel wystawy, organizację jej i znaczenie jej propagandowe.

Otrzymałszy obietnicę poparcia ze strony rządu, Towarzystwo zaprosiło na posiedzenia organizacyjne Głównego Komitetu Wystawowego przedstawicieli: Prezydjum Rady Ministrów, Ministerstwa Spraw Wewnętrznych, Robót Publicznych, Pracy i Opieki Społecznej i Skarbu, pozatem przedstawicieli Magistratu Banku Gospodarstwa Krajowego, Izby Przemysłowo Handlowej, Dyrekcji Lasów Państwowych, Rady Naczelnej Związków Drzewnych w Polsce, Państwowego Zakładu Hygieny, Warszawskiego Tow. Hygienicznego, Związku Pań Domu, Związku Stow. Arch. Polskich, Towarzystwa Urbanistów Polskich, Stow. Zaw. Przem. Budowlanych R. P., Związku Rewizyjnego Spółdzielni Mieszkaniowych i Bud. Mieszk., Pocztowej Kasy Oszczędności, oraz zaproszono poszczególne zainteresowane osoby.

Na zebraniu tem pod przewodnictwem p. Prezydenta Słomińskiego omówione zostały główne wytyczne organizacji wystawy, obrano Prezydjum Komitetu:

Prezes: Minister Jurkiewicz

V. Prezes: Minister Klarner

V. Prezes: Prezydent Słomiński,

Członkowie: Dyrektor Garbusiński, Dyrektor Martens, Dyrektor Strzelecki, Michał Kaczorowski, Radca Łapiński, arch. Niemojewski, Teodor Toeplitz, Dyrektor Piestrzyński i następujące Komisyje wykonawcze:

1. Komisja Administracyjna, przewodn.: p. Teodor Toeplitz.
2. Komisja Finansowo Prawna, przewod. Dyr. Garbusiński.
3. Komisja Planu Wystawy, przewodn. arch. Jankowski.
4. Komisja Planu domu i warunków jego wykonania, przewodn. arch. Gutt.
5. Komisja Wnętrza, przewodn. arch. Zborowski.
6. Komisja Prasowa, przewodn. p. Giełzyński.

7. Komisja Odczytowa, przewodn. Dyr. Ponikiewski.

8. Komisja Filmowa, przewodn. kap. Inlender.

9. Komisja Ogrodnicza przewodn. p. Danielewicz.

10. Poradnia Budowlana na terenie wystawy, przewodn. arch. Niemojewski.

Komisarzem Wystawy został obrany p. Teodor Toeplitz, zastępcą jego p. Jan Strzelecki.

Komisje rozpoczęły natychmiast swoją działalność, opracowano już warunki którym odpowiadać winien dom, oraz warunki finansowania budowy które podajemy poniżej. Warunki te zostały rozesłane poszczególnym przedsiębiorcom. Również prace dotyczące przygotowania terenu pod wystawę są już w pełnym toku.

Warunki dla pp. Wystawców:]

Oferta winna zawierać szkicowy projekt, na który składają się: plan sytuacyjny, plany kondygnacyj mieszkalnych i elewacja w skali 1:50, zwięzły opis projektu, wyjaśnienie koncepcji konstrukcji, wszystko podpisane przez autora projektu, opis i terminarz proponowanego wykonania, kubaturę podług norm M. R. P. i kwadratury ogólnej powierzchni użytkowej, cenę ogólną za całkowicie wykończony oddany do użytku dom. Cena ta winna uwzględnić koszt dostawy materiałów na miejsce budowy, położone niedaleko od szosy Bielańskiej i przystanku „Zdobycz Robotnicza” kolejki Młocińskiej, oraz całkowity koszt budowy. Jednocześnie oferent powinien określić cenę sprzedaży takich samych domów przy dalszych zleceniach, oraz ustępstwo przy zleceniach serjowych.

Składający ofertę winien złożyć zobowiązanie natychmiastowego przystąpienia do budowy domu, oraz wykończenia budowy w nieprzekraczalnym terminie 2 miesięcy od czasu przekazania placu.

Warunki, którym odpowiadać winien dom są następujące:

1. Dom ma być wolnostojący, jednorodzinny, przeznaczony dla stałego zamieszkania, ogrzewany.

2. Dom wystawiony będzie na działce około 750 metrów kw. o szerokości 20 me-

trów (front parceli półn. zach., lub półn. wschodni). Parcela może być zabudowana maksymalnie w 15%.

3. Teren jest nieskanalizowany, będzie posiadać instalacje wodociągowe, pomieszczenia na ubikacje ustępowe winny być przewidziane w budynku.

4. Plan domu winien uwzględnić wyraźny rozdział funkcji mieszkaniowych (spanie, gotowanie), potrzeby gospodarcze, oraz proponowane instalacje.

5. Najmniejsza powierzchnia zabudowana winna być 30 m, wysokość pomieszczeń maksymalnie 2,70 w świetle.

6. Koszt domu w żadnym razie nie powinien przekraczać 12.000 zł.

7. Plan domu winien uwzględnić możliwość seryjnego wykonania, zaś plan domów mniejszych łatwą rozbudowę w miarę powiększenia rodziny, lub dobrobytu.

8. Ściany zewnętrzne odpowiadać winny termicznym własnościom ścian z cegły palonej o grubości 55 cm. dwustronnie tynkowanym.

9. Dom nie może mieć więcej jak dwie kondygnacje mieszkalne, przyczem poddasze mieszkalne liczone będzie jako kondygnacja.

10. Dom musi mieć pokrycie dachu ogniotrwałe.

Komitet wystawy decyduje ostatecznie o przyjęciu proponowanego wykonania — bez podania motywów i żadnych kosztów z racji złożenia ofert nie ponosi.

Obstalowane przez komitet domy będą zapłacone w sposób następujący:

1. 50% ceny podanej przez oferenta i zaakceptowanej przez Komitet nie więcej jednak niż 4000 złotych zostanie zapłacone w miarę postępu budowy, stosownie do otrzymanych z Banku Gosp. Krajowego rat pożyczki budowlanej

2. pozostała suma natychmiast po sprzedaniu domu nie później jednak niż w osiem miesięcy po przyjęciu.

10% z ceny nabycia zostanie potrącone na rzecz Komitetu Wystawy na pokrycie kosztów administracji, kierownictwa budowy i ogólnych kosztów wystawy.

Termin składania ofert upływa z dniem 10 czerwca r. b.

Pracownia architektoniczna „**poradnia budowlana**“, zorganizowana na podstawie regulaminu przyjętego przez Związek Stowarzyszeń Architektów Polskich wzięła na siebie zadanie **zebrania i przygotowania projektów architektonicznych dla Wy-**

stawy i podejmuje się wykonania projektów i rysunków szczegółowych na zamówienie z zastosowaniem konstrukcji własnych lub stosowanych przez zamawiających wystawców oraz kierownictwo budowy. Informacje i szczyt: tel. 881-50, godz. 17—19 prócz sobót.

Z Polskiego Towarzystwa Reformy Mieszkaniowej

Walne Zgromadzenie P. T. R. M. odbyło się w dniu 21 marca 1932 w sali Banku Gospodarstwa Krajowego. Obecnych było 29 osób. Zebranie otworzył prezes Towarzystwa Dr. Stanisław Jurkiewicz omawiając całokształt pracy w roku 1931. Następnie poszczególni referenci omówili sprawozdanie z działalności, oraz sprawozdanie finansowe za rok 1931, które po wypowiedzeniu się Komisji Rewizyjnej zostały przyjęte, poczem przedstawiony został plan prac i preliminarz budżetowy na rok 1932. Plan prac obejmuje:

1. zabiegi dotyczące ustawodawstwa mieszkaniowego, współdziałanie w akcji popierania budownictwa,
2. dalsza organizacja stałej Wystawy Budowlano Mieszkaniowej przy Muzeum Państwowego Zakładu Hygieny,
3. film mieszkaniowy,
4. dalsze wydawnictwa,
5. dalsze rozszerzanie biblioteki,
6. wystawa domów drewnianych.

Plan prac, podobnie jak preliminarz budżetowy zamykający się w ramach 16 000 zł. został zatwierdzony.

Następnie został obrany zarząd i komisja rewizyjna w dotychczasowym składzie.

W związku ze sprawozdaniem uchwalono następującą rezulucję:

„Wychodząc z założenia, że pogarszająca się z roku na rok sytuacja mieszkaniowa warstw robotniczych i gorzej sytuowanych warstw pracowniczych przybierać poczyna znamiona klęski społecznej, że podaż mieszkań małych w stosunku do rzeczywistego zapotrzebowania jest nadal niedostateczną, P. T. R. M. uważa za wskazane skierowanie wszelkich publicznych kredytów budowlanych na budo-

wę mieszkań małych, przeznaczonych dla robotników i gorzej sytuowanych pracowników
Obsługa kredytów na budowę takich mieszkań winna być tak skalkulowana, by przy najtańszej budowl czynsz za mieszkania pierwszej potrzeby nie przekraczał rzeczywistych możliwości płatniczych robotnika”.

Na zakończenie p. arch. Gutt wygłosił referat o drewnianem budownictwie mieszkaniowym dla bezrobotnych w Niemczech. Referat był ilustrowany przezroczami.

Na zebraniu organizacyjnym zarząd ukonstytuował się w następującym składzie:

Członkowie zarządu:

1. Dr. Tadeusz Garbusiński, (Bank Gosp. Kraj.).
2. Arch. Romuald Gutt.
3. Kap. Henryk Inlender, (Zw. Rew. Sp. Wojsk.).
4. Arch. Józef Jankowski, (Tow. Urb. Polskich).
5. Dr. Stanisław Jurkiewicz.
6. Michał Kaczorowski.
7. Marjan Ponikiewski, (Stow. Bud. Mieszk. Z. U. S.).
8. Marcei Porowski, (Zw. Miast Polskich)
9. Jan Strzelecki, (Warsz. Spółdz. Mieszk.)
10. Teodor Toeplitz, (Społ. Przeds. Budowlane).
11. Dr. Czesław Wroczyński.

Członkowie Komisji Rewizyjnej:

1. Starosta Wacław Gajewski.
2. Insp. Józef Porębski, (Bank Gospod. Krajowego).
3. Antoni Gandecki, (Zw. Rew. Sp. i Bud. Mieszk. w Polsce).

Konferencja pracy w Genewie: w dyskusji generalnej nad rocznym raportem

dyrektora międzynarodowego biura pracy Alberta Thomas zabrał głos Prezes naszego Towarzystwa Minister Jurkiewicz, jako delegat rządu. Poświęcił on mowę swoją w dużej części interesującemu w wysokim stopniu Polskę problemowi międzynarodowych robót publicznych, sprzeciwiając się wyłączeniu z zakresu prac uprawnianych do międzynarodowej pomocy kredytowej budowy tanich domów robotniczych. Po tem przemówieniu Prezes Jurkiewicz odbył dłuższą rozmowę z dyrektorem międz. biura pracy A. Thomasem, który oświadczył, że popierać będzie bardzo energicznie w łonie międzynarodowej organizacji pracy polskie argumenty i przystąpi do organizowania w Paryżu Instytutu Taniego Kredytu Międzynarodowego. Niestety, niespodziewana i, przedwczesna śmierć niestrudzonego działacza położyła kres jego pracom także i w tej przez prezesa P. T. R. M. zainicjowanej dziedzinie.

Ankieta w sprawie wypłacalności lokatorów.

Towarzystwo opracowuje obecnie ankietę mającą na celu wyświetlenie stanu zaległości komornego by wyświetlić zdolność płatniczą lokatorów.

Projektowane jest objęcie w Warszawie domów przedwojennych, oraz powojennych domów prywatnych, spółdzielczych z różnieniem spółdzielni własnościowych i wynajmujących mieszkania swym członkom, domów należących do instytucji nieobliczonych na zysk. Z. U. P. U., Fund. Wa-

welberga, domów miejskich rozmaitych typów.

W miarę możliwości ankieta rozszerzona będzie i na inne ośrodki miejskie.

Film Urbanistyczny „Miasto Jutra“ był wyświetlany w dniu 17 marca staraniem Koła Architektów w Poznaniu przy wypełnionej sali teatru świetlnego „Słońce”. Zaproszenia otrzymały wszystkie władze i urzędy zainteresowane. Pomiędzy publicznością znajdowali się: ks. Biskup Dymek, Generał Dzierżanowski, dowódca O. K., z Szefem płk. Dżugajem, Jego Magnificencja Prof. Sajdak Rektor U. P., Prezes Dyrekcji Kolei Państwowych inż. Ruciński, Wiceprezydent Miasta Dr. Kiedacz, Starosta Bengale, członkowie Magistratu, dyrektorowie szkół poznańskich, fachowych i średnich, i t. d.

Film spotkał się z wielkiem uznaniem i zainteresowaniem, publiczność przyjęła go gorącymi oklaskami, prasa wyrażała się o nim dodatnio, uznając jednomyślnie jego wartość naukową, urbanistyczną i artystyczną.

Tablice dydaktyczne. Na organizowaną przez Warszawską Spółdzielnię Mieszkanio-wą i Zawodowy Zw. Kolejarzy w czasie od 22 do 31 maja wystawę, Towarzystwo wypożyczyło, tablice dydaktyczne, oraz plany małych mieszkań. Wystawa powyższa ma na celu spopularyzowanie wzorowego mieszkania najmniejszego (1½ izby). Tablice wypożyczone przez Towarzystwo przyczynią się do ogólnego oświetlenia tej kwestji.

ODPOWIEDZI REDAKCJI

Panu Konstantemu Rago.

W odpowiedzi na pytanie, czy przyjęte mnożniki procentowe: 90, 100, 95 i 75 dla parteru, I piętra, II piętra i mansardu są słuszne — odpowiadamy: Współczynniki redukcyjne dla parteru i dwu pięter, wykonanych w normalnej konstrukcji i o wykończeniu tamsamem, a więc 90 : 100 : 95 wydają się nam słuszne. Podobne podane są w podręczniku „Spółdzielnie Mieszkanio-we i Budowlane“ Inż. Heczki i H. Inlendera, bo 95 : 105 : 100, co równa się: 90,47 : 100 : 95,24, zatem bardzo zbliżone współczynniki do przyjętych w danym wypadku.

Gdyby 3 piętro było wykonane

jako normalne murowane piętro, wynisłiby współczynnik procentowy 90, (po 5 mniej za każde wyższe piętro, jeżeli niema windy osobowej), jednak wobec zastosowania materiału zastępczego, wyznaczono współczynnik 75, zatem o 15 mniejszy. Ustalenie bez szczegółowego obliczenia kosztów budowy ścianek heraklitowych i wyznaczenia ich przewodnictwa ciepła ze względu na ewentualne zwiększone kosza opalania mieszkania, czy to zmniejszenie jest wystarczającą rekompensatą za wszelkie niedogodności mansardu — jest niemożliwe.

Prawdopodobnie współczynnik 75 dla mansardu został wyznaczony przy uwzględnieniu stosunku kosz-

tów budowy ścian murowanych i ścianek heraklitowych, gdyby się jednak uwzględniło jeszcze zmniejszenie się wartości ze względu na wygląd nieestetyczny (ścicie ścian), to współczynnik ten możnaby zmniejszyć do 70. Tak więc współczynniki redukcyjne dla poszczególnych poziomów byłyby: 90, 100, 95 i 70.

Zastrzegamy się, że na zmianę powyższych współczynników może wpłynąć sposób obliczania kubatury mieszkań, a więc wraz z murami, czy też bez murów zewnętrznych, a nadto stosunek kosztów surowej konstrukcji do kosztów wykończenia.

H.

IMIĘ i NAZWISKO	ADRES	Telefon
Brukalska Barbara	Warszawa, ul. Niegołewskiego 8	11-15-88
Brukalski Stanisław	" " " "	"
Buckiewiczówna Marja	" " Marymoncka 3 m. 25.	8-55-95
Bujnowski Zygmunt	" " Długa 11	763-91
Celarski Zdzisław Szczesny	Krzemieniec, Zarząd Liceum, architekt rejonowy	
Czerwiński Józef Napoleon	Warszawa, ul. Wspólna 5 m. 5	770-22
Dobrzyńska Jadwiga	" Krakowskie Przedmieście 79	653-51
Filipkowski Stanisław	" ul. Mokotowska 51/53 m. 20	8-11-20
Gądzikiewicz Stanisław	" " Kozińskiego 6	346-20
Goldberg Maksymiljan	" " Nowogrodzka 18	223-07
Grochowicz Stanisław	" " Mokotowska 45	8-30-04
Gutt Romuald	" " Wrońskiego 5	705-75
Günath Władysław	" " Ursynowska 44	8-22-44
Jankowska Nina	" Żoliborz, ul. Kochowskiego 2	11-67-48
Jankowski Józef	" " " " "	"
Jasiński Henryk	Kraków, ul. Studencka 19	160-80
Jawornicki Antoni	Warszawa, ul. Myśliwiecka 16	218-03
Kłos Konrad	" " Sewerynow 5	294-42
Kopkowicz Franciszek	Zakopane, willa „Boryna“	
Kranz Waldemar	Zamość, ul. Nowa 4	
Kurkiewiczówna Helena	Warszawa, ul. Marszałkowska 36 m. 3	8-20-91
Lachert Bohdan	" " Katowicka 9	10-25-33
Leszczyński Stanisław	" " Wilcza 43	8-87-11
Lilpop Franciszek	" " Aleja Róż 10	8-19-66
Łoboda Zygmunt	" " Krakowskie Przedmieście 79	653-51
Łokikowski Mieczysław	" " Elektoralna 28 m. 15	644-82
Maciejewski Eugenjusz	Gdynia, Szosa Gdańska, Gdyńska Spółdz. Mieszk.	
Manasterski Stefan	Warszawa, Żoliborz, ul. Krasieńskiego 21 m. 12	228-48
Michejda Tadeusz	Katowice, ul. Poniatowskiego 19	991
Mischel Z.	Warszawa, ul. Leszczyńska 8	623-46
Nowakowski Tadeusz	" " Polna 52	8-50-58
Neufeld Mieczysław	" " Szopena 4 m. 5	8-85-74
Oderfeld Henryk	" " Bagatelca 15	8-42-42
Paprocki Adam	" " Sucha 18	8-46-44
Pillar Jan	Starogard	
Pitak Edmund	Bydgoszcz, Zduny 18	353
Płachecki Bolesław	Warszawa, ul. Wilcza 9	8-82-40
Poznańska Janina	" " Sędziowska 7	8-15-08
Poznański Jerzy	" " " " "	"
Różański Stanisław	" " Filtrowa 81 m. 1	9-16-83
Rudzki Tadeusz	Sosnowiec, " Kaliska 3 a	
Rutkowski Hipolit	Warszawa, " Polna 52 m. 3	
Seydenbeutel Edward	" " Marszałkowska 63	8-24-53
Syrkus Helena	" " Senatorska 38	754-76
Syrkus Szymon	" " " " "	"
Stefanowicz Jan	" " Akademicka 1	8-59-34
Szabuniewicz Mirosław	" " Polna 64 m. 33	8-30-64
Szanajca Józef	" " Glogiera 5	8-28-68
Szczygliński Bronisław	" " Służewska 3 m. 3	8-40-82
Szperling Jan	" " Pankiewicza 4	305-98

IMIĘ i NAZWISKO	ADRES	Telefon
Świerczyński Rudolf prof. Pol.	Warszawa, ul. Myśliwiecka 12	762-62
Tołłoczko Kazimierz	„ „ Myśliwiecka 14	268-26
Totwiński Tadeusz prof. Polit.	„ „ Służewska 3	8-28-65
Tokar Ludwik	„ „ Nowogrodzka 3	433-90
Tomaszewski Leonard	„ „ Korzeniowskiego 6	8-26-05
Tomaszewski Wacław	Gdynia, ul. Abrahama	12-51
Ulatowski Kazimierz	Toruń, ul. Legionów 2	889
Weker Wacław	Warszawa, ul. Słoneczna 50, róg Spacerowej	8-88-00
Wondrausch Bronisław	Wrocław, ul. Łęska 24	
Witkowski Tadeusz	Lublin, ul. Zielna 4 m. 9	
Woyciechowski S. W.	Warszawa, ul. Jana Czeczotta 33	8-43-64
Zborowski Bruno	„ „ Korzeniowskiego 6	8-18-36

Asfalty

FIRMA	ADRES	Telefon	Uwagi
Jan Andrzej Wrablik	Warszawa, Karolkowa 86	534-57	specjalność: — asfalty wszelkiego rodzaju oraz krycie dachów

Architektoniczne biura

Michał Szachowski—budowniczy	Warszawa, ul. Kopernika 33	334-30	Szkice, projekty, plany, kosztorysy, dozór techniczny
------------------------------	----------------------------	--------	---

Blacha

D/H A. Gepner	Warszawa, ul. Grzybowska 27	655-25 690-27	Blacha cynkowa i pocynkowana, mosiądz, miedź, aluminium, ołów i t. p. w surowcach i półfabrykatkach.
---------------	-----------------------------	------------------	--

Blacha cynkowa

D/H Herman Meyer, Sp. Akc.	Warszawa, ul. Traugutta 2	603-84	
----------------------------	---------------------------	--------	--

Blacharskie Zakłady

Zakłady Blacharskie „GRYFF“ wł. A. Jurewicz	Warszawa, ul. Piękna 30	8-35-56	ornamentacje, krycie dachów, wszelkie roboty wchodzące w zakres budowlanego blacharstwa, remont, konserwacja.
--	-------------------------	---------	---

Betonowe Wyroby

Wytwórnia Wyrob. Betonowych Henryk Gologowski	Warszawa, Al. Jerozolimskie 21	219-74 432-83	Kręgi studienne, rury 15—120 średnicy, płyty, słupy, krawężniki, cegła pustaki, tarasy, balkony, pergole i t. d.
Edmund Schmidt Wytw. Wyrobów Beton. i Ksylolitowych	Warszawa, ul. Grójecka 56	328-39	stopnie, parapety, posadzka i różne wyroby „sztuczny kamień“

Budowlane Materiały

Tow. dla Handlu Mat. Bud. „DOSTAWA“	Warszawa, biuro — ul. Krucza 38 skład — ul. Targowa 12	8-92-28 10-12-28	
--	---	---------------------	--

Budowlane materiały zastępcze

1-a Krajowa Wytwórnia Nowoczesnych Materiałów Budowlanych „GRODZISK-MAZOWIECKI sp. z o. o.	Warszawa, ul. Ordynacka 5 m. 1	706-36 774-85	Ciepłochronne materiały budowlane „Mastewal“
--	--------------------------------	------------------	--

Budowlane Materiały Zastępcze

Zagajski Mieczysław sp. akc.	Warszawa, ul. Żórawia 3	550-20	Heraklit
Zakł. Przem. CELOLIT sp. akc.	Warszawa, ul. Ordynacka 5	420-05	celolit, materiał budowlany, izolację termiczne i dźwiękowe
„IZOBET“ inż. Dyonizy Popławski	Warszawa, ul. Karowa 5 m. 12	539-80	Nowy sposób budowy ścian i stropów z betonu izolowanego

Budowlane przedsiębiorstwa

Banasiak J. i Kasperski T. Biuro Techniczno-Budowlane	Warszawa, ul. Emilji Plater 35	448-27	
Przeds. Inż.-Budowlane arch. Józef Drecki	Warszawa, ul. Marszałkowska 15a	8-85-77	
Spoleczne Przeds. Budowlane spółdzielnia z ogr. odp.	Warszawa-Zoliborz, Ustronie 2	11-45-40 11-45-13	
Przedsięb. Inż.-Bud. „Zjednoczeni Inżynierowie“ sp. z o. o.	Warszawa, ul. Uniwersytecka 4	899-26 894-71	
Przedsięb. Rob. Bud. Edward Klein	Warszawa, Al. Jerozolimskie 19	260-60	
Kalinowski N. i Syn sp. z o. o.	Gdynia, Skwer Kościuszki	18-29	
Kleiber A. i Jeżewski W. Przedsieb. Robót Budowlanych	Warszawa, ul. Ordynacka 8	688-11 542-70	
Saski Jerzy	Kielce, ul. Sienkiewicza 57	490	
Przedsięb. Robót Budowl. i Kanalizac. I. Tyller	Łódź, ul. Trębacka 18	162-09 171-38	
W. Markusfeld	Łódź, ul. Ceglana 114	213-15	
T. R. B. — Tow. Rob. Bud. inż. Bogusław Lencki i S-ka sp. z ogr. odp.	Warszawa, ul. Miodowa 21 Oddział w Brześciu n/Bugiem, ul. Zygmuntowska 36	664-11	
B. Missir i S-ka Przeds. Inż. Budow. Sp. z o. o.	Sosnowiec, ul. Dęblińska 7	133	
Terrabona Sp. z o. o.	Warszawa, ul. Korzeniowskiego 6	918-12	Roboty budowlane szlachetne wyprawy fasadowe „Terrabona“ Roboty lastrikowe
„Tania Budowa“ Biuro Budowlane	Warszawa, Mazowiecka 11	235-66.	

C e r a m i k a

Inż. cer. Cieszewski Józef	Warszawa, ul. Kopernika 30	607-49	cegła stropowa
Inż. Albert Karp biuro techniczne	Warszawa, ul. Wileza 54	8-72-47	
Pomorskie Zakłady Ceramiczne tow. akc.	Grudziądz		Dachówki (karpiówka żłobiona, holenderka i rzymska)
J. Kulesza i S-ka „H A L I S“	Warszawa, ul. Warecka 14	646-62	Kafle majolikowe, białe. Budowa pieców i kuchen. Terrakota i płytki ścienne, piece kaflowe przenośne

Izolacje

Biuro Techniczne Stankiewicz i S-ka inżynierowie	Warszawa, ul. Widok 23	304-88	Conco, materiały azbestowo-włókniste, wodochronne, do izolacji, oraz wykonywanie robót, izolacje ciepło i zimochronne
Inż. Albert Karp—biuro techn.	Warszawa, ul. Wilcza 54	8-72-47	Bezbarwna lituryna, do chem. zabezpieczenia fasad od deszczu oraz do wzmacniania podług cementowych.
„GUDRONIT“—W. Ciszewski Specjalna fabryka materiałów izolacyjnych egz. od r. 1875	Warszawa, ul. Krak. Przedm. 17	611-45 10-10-45	Zabezpieczenie budowli od wilgoci. Niszczenie grzyba [drzewnego w budowlach. Krycie dachów. Roboty asfaltowe. Dostawa wszelkich materiałów izolacyjnych własnej produkcji
Polska Fabryka Chemiczna Materiałów Budowlanych inż. ORŁOWSKI i S-ka	Warszawa, ul. Marszałkowska 97a	692-29	Wilgocio-chronny, „Murosan“, „B“ i „R“ usuwają wilgoć, tamują wodv zaskórne „Azbeltol“ izoluje dachy i tarasy, „Xylosan“ niszczy grzyb, impregnuje drzewo, „Bitumolit“ bezsmołowe pokrycie dachowe. posadzki Ksyolitowe

Kasy Stalobetonowe

Fabryka Kas Panc. i stalobet. HENRYK JARDEL	Warszawa, ul. Miodowa 14	737-99	Konstrukcje zabezpieczeniowe. Kasy do wmurowania.
--	--------------------------	--------	---

Konstrukcje dachowe

Biuro Inżynier.-Budow. „Łuk“ L. Paradistal i Syn—Inżynierowie	Warszawa, ul. Hoża 49	310-48	Specjalność:: nowoczesn. drewniane konstrukcje dachowe i inne, dla bud. przemysłowych, sportowych, gospod. wiejskiego i t. p.
--	-----------------------	--------	---

Krzewy, kłacza, kwiaty

Zakł. ogr. M. Reicherowej	Ożarów pod Warszawą	podm. 2 Ożarów 3	bzy pienne, krzaczaste róże pnące, kłacza, konwalje
---------------------------	---------------------	---------------------	---

Kotły do ogrzewań centralnych

Sp. Akc. J. John	Łódź, ul. Piotrkowska 213—221	centr.: 196-28	Oryginalne kotły Strelbe'a
Fabryka wyrobów szamotowych i fajansowych S. A. Skawina	Skawina k. Krakowa	Kraków 110-80	Najlepsze szamotowe kafle białe i kolorowe.

Liny

F. Piernikarz	Warszawa, ul. Graniczna 1	610-88 298-01	Liny konopne do budowy sznur konopny biały i smółowy do uszczelnienia rur kanalizacyjnych oraz konopie do rur wodociąg.
---------------	---------------------------	------------------	---

C e m e n t

D/H Herman Meyer Sp. Akc.	Warszawa, ul. Traugutta 2	602-84	
---------------------------	---------------------------	--------	--

Centralne Ogrzewanie Wodociągi

Jan Różański Zakłady Urządzeń Zdrowotnych	Toruń, ul. Słowackiego 26	264	Kanalizacje, ogrzewania centr. wodociągi wentylacyjne
--	---------------------------	-----	---

Domy gotowe

K. Rudzki i S-ka sp. akc.	Warszawa, ul. Fabryczna 3	692-16 600-87	domy stalowe
M. Kamiński i T. Starczyński sp. z ogr. odp.	Warszawa, ul. N. Świat 30 m. 5	540-97	domy drewniane

Drzewka i rośliny ozdobne

Stanisław Przedpelski	Płock, ul. Tumska 6	320 i 172	Różne cebulki kwiatowe, wszelkie nasiona
-----------------------	---------------------	-----------	---

Elektryczne aparaty i armatury

Bracia Borkowscy Zakłady Elektrotechniczne sp. akc.	Warszawa, Al. Jerozolimskie 6	642-79 684-66	
Tow. Elektr. „KANDEM” sp. z ogr. odp. w Katowicach, ul. Piłsudskiego 32	w Warszawie ul. Królewska 18/8	686-63	Fabryka racjonalnych opraw świetlnych. Biuro projektów.

Elektryczne oświetlenie

Nowik i Serejski Fabryka żyrandoli	Warszawa, ul. Elektoralna 20	670-89	istnieje od r. 1906
„ELEKTROS” Sp. z o. o.	Warszawa, ul. Marszałkowska 151	705-69	Racjonalne i nowoczesne żyrandole elektryczne. Żelazka, grzejniki, oraz wszelkie artykuły elektryczne.

Gazowe piecyki kąpielowe

Stanisław Cohn	Warszawa, ul. Senatorska 36	641-61 641-62	
----------------	-----------------------------	------------------	--

G r z e j n i k i

Sp. Akc. J. John	Łódź, ul. Piotrkowska 213—221	centr.: 196-28	Radjatory jedno dwu i czterosłupkowe.
Stowarzyszenie Mechaników Polskich z Ameryki	Warszawa, ul. Marszałkowska 46	8-06-99	
Tow. Starachowickich Zakładów Górniczno-Hutniczych sp. akc.	Warszawa, ul. Warecka 15	270-09	

Izolacje

„ORŁORÓG” dawn. Orłowski, Rogowicz i S-ka	Warszawa, ul. Królewska 8	701-23	Fabryka izolacji korko- wej, Bituminy, Aquiso- lu, Impregnowiny, Za- bezpieczenie budowli od wilgoci. Krycie i izolacja dachów. Robo- ty asfaltowe. Wszel- kie materiały izola- cyjne.
--	---------------------------	--------	--

Malarskie Zakłady

Przeds. Malarsko-Dekoracyjne T. Jamiołkowski i S. Jarzęcki	Warszawa, ul. Sosnowa 1	310-48	malowanie aparatami pneumatycznymi
---	-------------------------	--------	---------------------------------------

Marmury sztuczne

Inż. Zygmunt Łada i S-ka sp. z o. o.	Warszawa, ul. Traugutta 2	601-84	marmury sztuczne
---	---------------------------	--------	------------------

M e b l e

Otto Pfefferkorn Bydgoszcz	Skład fabryczny Warszawa, ul. Bielańska 4	688-72	Meble artystyczne
-------------------------------	--	--------	-------------------

Ogrzewania Centralne, Wodociągi i Kanalizacja

Biuro inż. „TERMOTECHNIKA“ sp. z o. o.	Warszawa, ul. Twarda 50	632-05	
--	-------------------------	--------	--

Obicia Papierowe

udzielamy pisemnej gwarancji, że obicia	Jener. przedst. na Rzplita Polska i w. m. Gdańsk
tekkó - salubra	HENRYK MENDELSSOHN WARSZAWA
dają się myć i nie płowieją	Jerozolimka 17. Telefon 607-21.

Pakuły

F. Piernikarz	Warszawa, ul. Graniczna 1	610-88 298-01	Pakuły do uszczelnienia ścian i futryn
---------------	---------------------------	------------------	---

Posadzki

Edmund Szmidt Wytw. Wyrobów Beton. i Ksylolitowych	Warszawa, ul. Grójecka 56	328-39	stopnie, parapety, po- sadzka i różne wyroby „sztuczny kamień“
Królikiewicz Tadeusz przemysł drzewny	Warszawa, ul. Nowogrodzka 7	287-44	
Pow. Tow. Parkietowe sp. z o. o.	Warszawa, ul. Mińska 8	10-26-40	

Posadzki jednolite

inż. Zygmunt Łada i S-ka sp. z o. o.	Warszawa, ul. Traugutta 2	601-84 603-84	Linotol Lastrico
---	---------------------------	------------------	---------------------

Poradnia, Dom i Ogród

Barbara Brukalska Nina Jankowska Jadwiga Toeplitzówna	Warszawa, Niegolewskiego 8 „ Niegolewskiego 24	11-15-88 11-67-48	Porady we wszystkich sprawach dotyczących ur- zędzeń mieszkań i o- gródków
---	---	----------------------	---

Porady bezpłatne dla Przemysłu Drzewnego

Tow. Akc. Zakładów Żelaznych i Stalowych dawniej Georg Fischer Fabryka maszyn Rauchenbach. Schaffhausen (Szwajcaria).	Warszawa, Sienkiewicza 4	282-22	Porady techniczne i nowoczesna organizacja pracy dla przemysłu drzewnego, stolarskiego i t. d. oparta na nowoczesnych zasadach zagranicznych
---	--------------------------	--------	--

Piece Szrajbera

Karol Szraiber sp. z ogr. odp.	Warszawa, ul. Grójecka 33	320-33	
--------------------------------	---------------------------	--------	--

Pralnie i Kuchnie Mechaniczne

Stanisław Cohn	Warszawa, ul. Senatorska 36	641-61 641-62	przedstawicielstwo sp. akc. Senking
----------------	-----------------------------	------------------	-------------------------------------

Rysunkowe Artykuły

Albin Zaborski	Warszawa, ul. Widok 22	405-09	Zakład wyświetlania rysunków i skład przyborów rysunkowych
----------------	------------------------	--------	--

Stolarskie Zakłady

Zakłady Parowe Przemysłu Drzewnego sp. z o. o.	Warszawa, ul. Gęsia 69	505-8	listwy, kielsztosy, drzwi, okna, schody, bramy, okładziny, listew, podług.
Mech. Zakłady Stolarskie Adam Zagrabski i S-ka	Jabłonna Legionowa Jagiellońska 33	tel. II podmiejska Jabłonna-Gucin Nr. 18	Specjalność: w dziale budowlanym: okna szwedzkie, zawiasowe i przesuwne. Drzwi pełne klejone. Urządzenie wnętrza z własnych modeli i wg dostarczonych projekt. W dziale sportowym: Drewniane obręcze do kół rowerowych nagrodzone złotym medalem na wystawie Przemysł Sport w 1926 r.

Siatki i płoty druciane

Bronisław Paruszewski Mechaniczna Fabryka Siatek Drucianych	Bydgoszcz, Zboż. Rynek 9 adr. telegr. Eksimport	2-70	Wszelkiego rodzaju siatki ogrodzeniowe słupki, furtki i t. p.
--	--	------	---

Szklarskie roboty

Zrzeszenie Szklarzy Sp. z o. o.	Warszawa, ul. Nowowiejska 26	8-44-44	Przedsiębiorstwo robót szklarskich. Szuby i lustra na składzie.
---------------------------------	------------------------------	---------	---

Sznury

F. Piernikarz	Warszawa, ul. Graniczna 1	610-88 298-01	Sznur konopny biały i smołowy do uszczelnienia rur kanalizacyjnych i dachówek, oraz konopie do rur wodociągowych
---------------	---------------------------	------------------	--

Witraże

T. Białkowski i S-ka	Warszawa, ul. Stępińska 42	629-55	Zakład Witraży i Mozaiki artystycznych.
„Polichromja“	Poznań, Dąbrowskiego 27	78-64	Poznańskie Zakłady Artystyczne Witrażyów a rt. polichromji kościelnej i wewnątrz, restauracji starych obrazów.

Wodociągi i kanalizacje

Fabryka Wyrobów Betonowych „BIOS” sp. z ogr.	Warszawa, ul. Poznańska 13		osadniki systemu „Bios” do wód ściekowych
--	----------------------------	--	---

Wytwórnice Papieru Światłoczułego

St. Juracki i St. Chełmicki Sp. z o. o.	Warszawa, ul. Zielna 15 Poznań, ul. Małeckiego 6	639-29 73-20	Papiery światłoczułe, negatywne, niebieskie, sepia i pozytywne.
---	---	-----------------	---

DOM 4 izbowy murowany kryty blachą zł. 8.000
Drewniane od zł. 1.000 za izbę
wykonuje

JAN GORAL, budowniczy
Warszawa, Traugutta 3, tel. 753-22
Dogodne warunki kredytowe



PLANY
BUDOWE DOMÓW
podmiejskich; drewnianych „K-S”
z pustaków żużlo-żwiro-betonowych oraz murowanych wykonuje:
Biuro Budowlane Inż. Architekton.
M. KAMIŃSKI i T. STARCZYŃSKI
W-wa. N. Świat 30 m. 5, tel. 540-97

PRZEDSIĘBIORSTWO INSTALACYJNE
INŻ. STEFAN SKWARECKI
WARSZAWA, MARSZAŁKOWSKA 62, TELEFON 8-60-70

INSTALACJE: Ogrzewań centralnych, Kanalizacji, Wodociągów zwykłych i pneumatycznych, gazowe pralnie mechaniczne.

PROJEKTY i KONSTRUKCJE

PLACE I PARCELE

POMIARY — PLANY — BUDOWA

Mierniczowie Przysięgli Inż. A. Sadowski i K. Napierkowski Warszawa, Ogrodowa 56 m. 11. tel. 226-00. Pomiary, podziały placów, parcelacje, plany, hipoteka i plany zabudowania.

Pomiary, parcelacje, plany. Mierniczy przysięgli Jadwiga Jakubowska. Grójecka 40, tel. 9-16-31.

Pomiary parceluje osiedla. hipoteka, plany. Wykonują specjaliści, inżynierowie przysięgli, inżynierowie „Technorol” — Foksal 15, tel. 244-55.

Plany willi 70 zł. kosztorysy i budowy — wykonywa Biuro Architektoniczne, Wilcza 11 — 16.

Plany budowlane, kosztorysy, kierownictwo robót najtaniej. Kredytowa 10 — 1.

Obejmę przedstawicielstwa budowlane na Warszawę mając długoletnią praktykę w dziedzinie budowlanej. **Jan Kozłowski.** Warszawa, ul. Wąbrańska Nr. 18.

Place budowlane „Chomiczów” wielkiej przyszłości: (okolice Bielany) 28 min. pieszo od krańcowego nr. 8 albo autobusami z ul. Dzikiem 42. Wiadomość: ul. Zgoda nr. 8. adw. Chomicz.

Place w różnych punktach Wielkiej Warszawy od 75 gr. łokieć. Żorawia 41 m. 1, tel. 9-42-48. Biuro parcelacyjne.

Kolonja „Wygoda“ (działki budowlane). Kilometr od tramwaju 24, tuż pod lasem Rembertowskim. Położenie bardzo ładne. Nadaje się na letnisko i do stałego zamieszkania. Czteroletnie spłaty. Gotówką znaczne ustępstwo. Ceny bardzo niskie. Warszawa, Nowy Świat 23 m. 6, godziny 5 — 6, lub na miejscu ogrodnik Lipski.

Parcelację, pomiary miejskie i podmiejskie, wykonuje Mierniczy Przysięgli Ryszard Wiński. Warszawa, Miodowa 12, telef. 517-31.

Place: Ursus, Błonie, Otwock załesione, najniższe ceny. Kredytowa. 10 — 1.

Miasto Sad-Gołębki (Grabkowo) Place obsadzone owocującymi drzewkami. Sucha, zdrowa, ładna okolica. Prąd elektryczny. Kwan-drans koleją od Marszałkowskiej. 34 pociągi dziennie. Trzyletnie spłaty. Biuro parcelacyjne. Raszyńska 50, tel. 8-90-37 lub na miejscu Zarząd Grabkowa.

DĄBROWA LEŚNA

położona na szlaku Warszawa — Bielany — Łomianki 3 klm od granic Warszawy. Teren suchy, lesisty, pagórkowaty. Osiedle zelektryfikowane. Komunikacja kolejowa i autobusowa ze stacją „Dąbrowa Leśna”. Sprzedaż działek od 30 gr. za łokieć kw. płatnych w ciągu 2 lat. Bliższych informacji udziela biuro Zarządu w godz. 10 — 1 i 4 — 6 ppół. Warszawa, Mazowiecka 4 m. 2.

DOMY Z DZIAŁKAMI

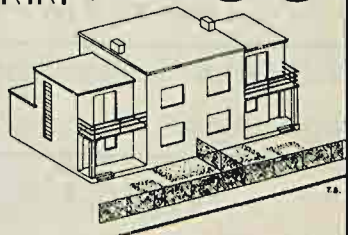
**N O W E
G R O C H O L I C E**

2 kilometry od tramwaju

**DZIAŁKI 1200 mtr. Kw.
z o w o c o w e m i
D R Z E W K A M I**

SPECJALNIE DOGODNE WARUNKI SPŁAT

WARSZAWA MAZOWIECKA 10 TEL. 430-63



DOMKI drewniane, letnie i zimowe, fabrycznie wykonane dostarczam i buduję solidnie. Inż. Z. PECZLEWICZ i S-ka. Warszawa, Polna 72, tel. 8-61-93.



POWSZECHNY ZAKŁAD UBEZPIECZEŃ WZAJEMNYCH pismem Nr. Pr. 44 poz. z dn. 27 stycznia r. b. stwierdził, że przy udzielaniu pożyczek ulgowych samorządom i pogorzelcom na budownictwo ogniotrwałe **traktuje czystą blachę cynkową na równi z innymi materiałami ogniotrwałymi.**

KRYJCIE DOMY CZYSTĄ BLACHĄ CYNKOWĄ!

„BLACHA CYNKOWA“

BIURO SPRZEDAŻY POLSKICH WALCOWNI CYNKU

S. Z O. P.

KATOWICE, Marjacka 11. Tel. 12-61.

Dostarcza bezpłatnie wszelkich wyjaśnień i wskazówek technicznych.

KWIATY

KAKTUSY

INŻ. S. FUCHS

ZAKŁADY OGRODNICZE

UL. KRÓLEWSKA 11, TEL. 720-76

Kwiaty i rośliny w wielkim wyborze.

Kaktusy w tysiącnych, niewidz. dotąd odmian.

WIENCE, WIĄZANKI i KOSZYKI

bezpłatna poradnia hodowli kaktusów.

Cenniki wysyłamy gratis.

ZAGADNIENIA URBANISTYKI W POLSCE

Sprawozdanie z I-ej Konferencji Towarzystw Urbanistów Polskich Kraków—Katowice 2,3,4 paźdz. 1931 r.

CENA ZŁ. 6.00

Do nabycia we wszystkich księgarniach.

**SKŁAD GŁÓWNY D. O. M. WARSZAWA,
KRAK. PRZEDMIEŚCIE 5, TELEF. 202-05**

CEGLĘ

pełną, pustakową pojedynczą potrójną, stopową, Kleina i Ackermanna pierwszorzędnego gatunku, ostrokanową, silnie wypalaną bez marglu

poleca po cenach konkurencyjnych

CEGIELNIA PAROWA

M. Koplowitz, Nowa Wieś, pow. Katowice.

WAPNO z marmuru zawierające 99% CaO nadzwyczaj tłuste (przyjmuje 200% wody), tona wapna suchego wydaje 3 m³ ciasta wapiennego **kamień wapienny** (marmur) w bryłach i blokach oraz **tluczeń do betonu** i kamień mielony do asfaltu produkcji Zakładów Wapiennych „Kadzielnia” pod Kielcami poleca

S-KA AKC. ZAKŁAD. PRZEMYSŁOWYCH

„KADZIELNIA”

w Warszawie, ul. Boduena 1, tel. 661-05 i 661-19

SPOŁECZNE PRZEDSIĘBIORSTWO BUDOWLANE

SRÓLDZIELNIA Z ODPOWIEDZ. OGRANICZONĄ

W WARSZAWIE — ŻOLIBORZ, ul. USTRONIE Nr. 2 m. 42

wybudowało w ciągu 1931 roku:

dom mieszkalny o 33 mieszkaniach dla Spółdzielni Mieszkaniowej „**Osiedle Skarbowców**”, na Żoliborzu, przy ul. Marymonckiej 3

dom mieszkalny o 4 mieszkaniach dla Spółdzielni Mieszkaniowej „**Strzecha Urzędnicza**”, na Żoliborzu, przy ul. Kochowskiego 19

dom mieszkalny o 40 mieszkaniach dla **Powszechnej Robotniczej Spółdzielni Mieszkaniowej**, na Słodowcu, przy ul. Żeromskiego 32

domy mieszkalne o 374 mieszkaniach dla **Warszawskiej Spółdzielni Mieszkaniowej V i VIII kol.** na Żoliborzu, przy ul. Marymonckiej centralną kotłownię i pralnię dla tejsze Spółdzielni

dom mieszkalny 46 rodzinny dla **Mieszkaniowego Stowarzyszenia Spółdzielczego Oficerów** na Żoliborzu, pl. Inwalidów, jak również 9 indywidualnych domów dla tegoż Stowarzyszenia

1932 r.

Obecnie S. P. B. przystępuje do budowy 2-ch domów mieszkalnych dla **Warszawskiej Spółdzielni Mieszkaniowej** na Żoliborzu **kolonja 4c i 7a** o 200 mieszkaniach.

OZDABIAMY KWIECIEM BALKONY I OKNA!

WYCZERPUJĄCE WSKAZÓWKI W TEJ SPRAWIE ZAWIERA

NR. 7 „OGRODNIKA”

NUMER TEN W CENIE ŻŁ. 1.45 Z PRZESYŁKĄ POCZTOWĄ,
WYSYŁA ADMINISTRACJA CZASOPISMA „OGRODNIK”

WARSZAWA, UL. BODUENA 2.

NALEŻNOŚĆ MOŻNA UIŚCIĆ W ZNACZKACH POCZTOWYCH
POCZTĄ LUB NA P. K. O. 9930. ZA ZAL. NIE WYSYŁA SIĘ

V ROK WYDAWNICTWA V „INFORMATOR KALENDARZ BUDOWLANY”

NA ROK 1932

POD NACZ. REDAKC. BR. PIEKARSKIEGO PRZY UDZIALE PP.:
INŻ. BRONISŁAWA BUKOWSKIEGO, M. OHWALIBOGA, M. MASŁOWSKIEGO, J. NE-
CHAY'A, BR. HEBIŃSKIEGO. CZ. WITKOWSKIEGO, W. ŻENCZYKOWSKIEGO I INNYCH.

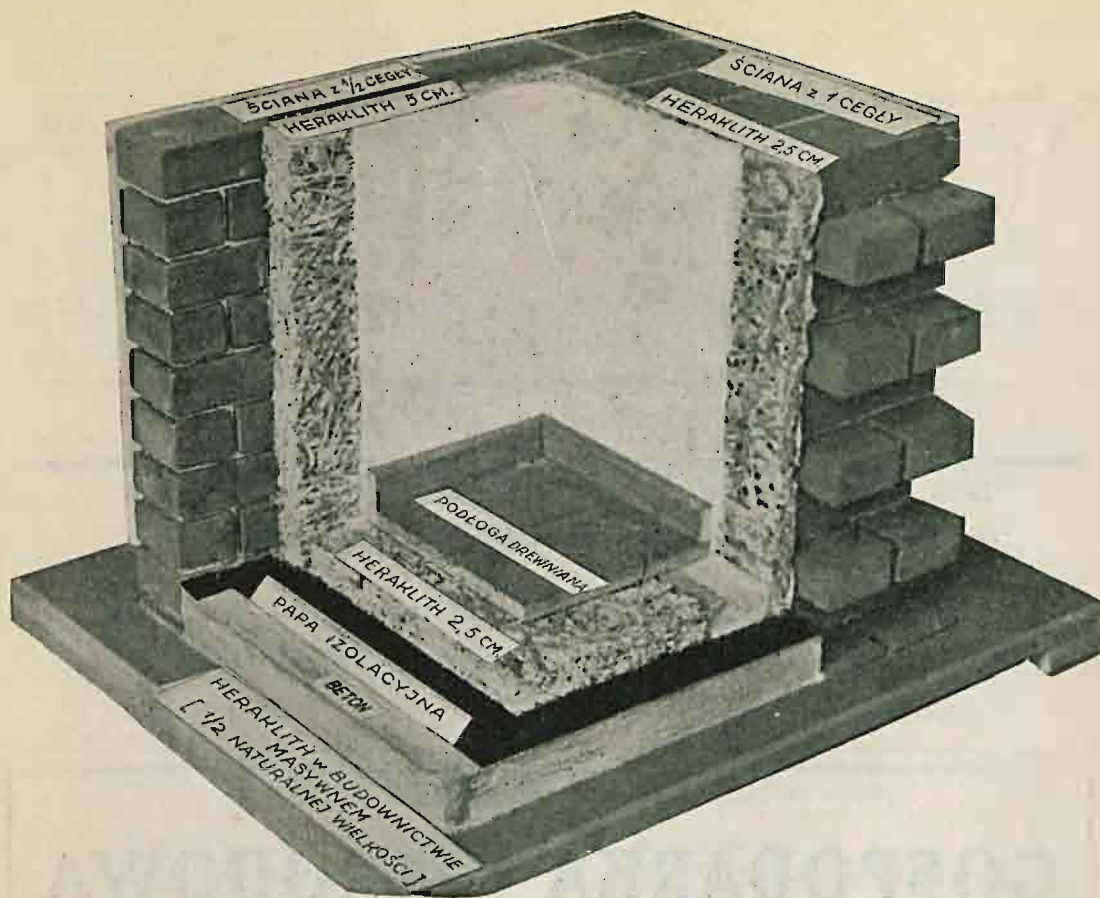
CENA EGZEMPLARZA ŻŁOTYCH 15

ADMINISTRACJA I SKŁAD GŁÓWNY: WARSZAWA, KRUCZA 24,
TELEFON 842-50 I 845-09. KONTO P. K. O. 13133 (W-WA)

SPRZEDAŻ WE WSZYSTKICH KSIĘGARNIACH
NA PROWINCJĘ WYSYŁAMY ZA ZALICZENIEM

REPREZENTACJE NA: POZNAŃ—KSIĘGARNIA ŚW. WOJCIECHA; KRAKÓW—GEBETHNER
I WOLF; LWÓW—MICHAŁ GÖTT; KATOWICE—T. MICHAŁSKI

UWAGA: ROCZNIKI „INF.—KAL. BUD.” UKAZUJĄ SIĘ REGULARNIE KAŻDEGO RO-
KU I NIE MAJĄ NIC WSPÓLNEGO Z ŻADNYM INNYM WYDAWNICTWEM O NAZWIE
ZBLIŻONEJ.



Mur na 0,5 cegły, względnie na 1 cegłę izolowany płytami Heraklith.

Dopiero dzięki izolacji płytami budowlanymi i izolacyjnymi

HERAKLITH

stają się mury z cegły izotermicznie pełnowartościowymi.

Wszelkimi wyjaśnieniami technicznymi, kartami konstrukcyjnymi, prospektami i opiniami służą autoryzowane reprezentacje:

Na województwa: warszawskie, poznańskie, pomorskie, lubelskie, kieleckie, łódzkie, białostockie i obszar Górnego Śląska:

TOWARZYSTWO HANDLOWO-PRZEMYSŁOWE MIECZYŚŁAW ZAGAJSKI. S. A.
 WARSZAWA, ul. Żórawia 3; KATOWICE, ul. Mickiewicza 12; ŁÓDŹ, ul. Sienkiewicza 53.

Na województwa: wileńskie, nowogródzkie, poleskie, wołyńskie:
 D/H G. PIOTROWSKI, WILNO, ul. M. Magdaleny 2, m. 4.

Na województwa: krakowskie i Śląsk Cieszyński:
 E. RZEHACZEK, BIELSKO OBOK BIAŁEJ, ul. Graniczna 5.

Na województwa: lwowskie, stanisławowskie i tarnopolskie:
 BRACIA MUND, LWÓW, ul. Sykstuska 23

Lot.

1 h. 50' do Krakowa	2 h. 15' do Lwowa
2 h. 10' „ Gdańska	4 h. 20' „ Czerniowiec
2 h. „ Katowic	5 h. 05' „ Brna
2 h. 10' „ Gdańska, Gdyni lub Poznań	6 h. 25' „ Wiednia
	7 h. 50' „ Bukaresztu

a kilkanaście godz. do Sofji lub Salonik trwa podróż z Warszawy samolotami P.L.L., „LOT”,
Ruch codzienny.

Informacje i bilety: Tel. 547-60, 808-50 i biura podróży.

OD ADMINISTRACJI

*Prenumeratom, którzy nie uiszcza należności za r. 1932
do dnia 1 lipca r. b. zostanie wstrzymana wysyłka
miesięcznika.*

GOSPODARKA NARODOWA

NIEZALEŻNY DWUTYGODNIK GOSPODARCZY

W a r s z a w a
Chmielna 23 m. 6.
Konto P.K.O. 25.656

P r e n u m e r a t a
kwartalna 4,50 zł.

Numer pojed. 90 gr.

Porusza całokształt zagadnień ekonomicznych
w Polsce, kładąc silny nacisk na **strukturę**
polskiego gospodarstwa narodowego.

Rozwijając polską myśl gospodarczą, współpracuje
z wszechstronnym rozwojem gospodarczym Polski.

Krytycznie omawia fakty i wyniki, wskazuje
niedomagania, wysuwa środki zaradcze i zawsze
zajmuje **stanowisko**, oparte o obiektywny i umo-
tywowany sąd o danej sprawie.

ZAKŁAD OGRODNICZY
E. O. VAN DE PUTTE

Meirelbeke (Station) Belgique

Wyjątkowo korzystna oferta.
Towar pierwszorzędny.
CENY NA ZADANIE.
Korespondencja po francusku
i po niemiecku.

Clivia boubounee (gatunek
ulepszony o szerokich liściach).
Araucaria - Kentia - Cocos
Dracoena - Azalea i wszelkie
rośliny handlowe.

BIURO INSTALACYJNO-TECHNICZNE

Inż. Cz. ZARZECKIEGO

w Warszawie ul. Marszałkowska 79 tel. 8, 32-88.

WYKONYWA:

OGRZEWANIA CENTRALNE, WENTYLACJE, WODOCIĄGI, KANALIZACJE
SUSZARNIE, PRALNIE MECHANICZNE, KUCHNIE PAROWE, DEZYNFEKCJE
PROJEKTY KOSZTORYSY

Polska Fabryka Farb i Lakierów

EDWARD LUTZ S. z o. o.

Kraków, ul. Halwaryjska 66

Poleca pierwszorzędnej jakości:

Sikurit — do uszczelnienia betonu;

Dolomit — do powiększenia twardości
betonu i odporności jego na działanie wil-
goci i kwasów.

Nigrit — do powleczenia betonu i części
żelaznych umieszczonych w ziemi.

Mikrosol — do tępienia grzyba i pleśni,
tudzież osuszania wilgotnych ścian.

THONET MUNDUS

POLSKIE FABRYKI GŁĘTYCH MEBLI

SP. AKC.

Centrala w Bielsku (Cieszyńskim) ul. Mickiewicza 21

Oddział Sprzedaży w Warszawie ul. Marszałkowska 141 tel. 620-29

Fabryki: w Radomsku — woj. Łódzkie; w Jasiennicy — woj.
Śląskie; w Buczkowicach — woj. Krakowskie.

Urządzenie wnętrza w/g własnych projektów: lokali mieszkalnych, magazynów i kawiarni, teatrów
i kino-teatrów, instytucji, banków, biur i t. p.

Ostatnio wykonane urządzenia: Magazyn p. f. Franaszek, Al. Jerozolimskie. „Nasza Gospoda” —
filja Gastronomij i Bank Gospodarstwa Krajowego.



STARACHOWICZ
dostarczają

SOPKHO32

DRZWI

PŁYTOWE SOSNOWE
WARSZAWA WARECKA 15