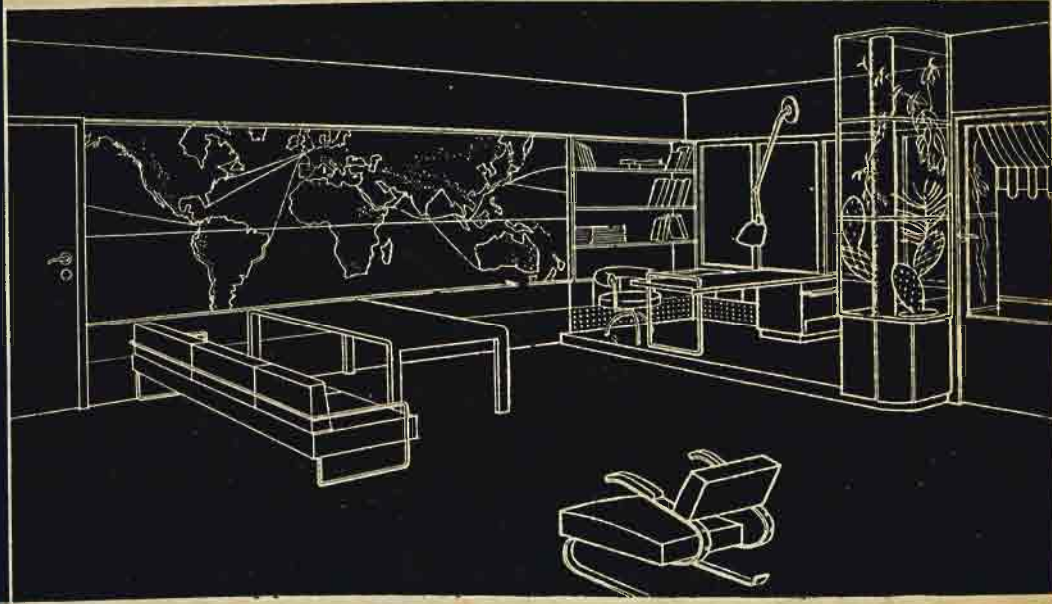


II 38,7.

# dom osiedle mieszkanie



**c e n a w numerze: k w i e c i e r**

małe mieszkanie  
konkurs „wnętrze“ instytutu propa-  
gandy sztuki. (reprodukcje prac na-  
grodzonych).

**1 9 3 2  
r o k 4**

**1 . 5 0**

Warszawa — Kraków — Kłobucko — przedmieście

## TREŚĆ Nr. 4-go „DOM, OSIEDLE MIESZKANIE“

Mebel dla człowieka, nie człowiek dla mebla . . . . . — T. T.  
Małe mieszkanie . . . . . — Andrzej Pronaszko  
Z wystawy „Wnętrze“ (prace nagrodzone na konkursie Instytutu Propagandy Sztuki).  
KRONIKA

---

### PRENUMERATA MIESIĘCZNIKA „DOM, OSIEDLE, MIESZKANIE“

w kraju: 15 zł. rocznie, 8 zł półrocznie.  
za granicą: 20 zł. rocznie

Cena pojedynczego numeru — zł. 1.50

---

CENY OGŁOSZEŃ: Cała strona 300 zł. — Pół str. 150 zł. — Czwartka str. 80 zł. — Ósemka str. 45 zł. za określenie miejsca dopłaca się 20%.

ADRESY: rocznie zł. 60; półrocznie zł. 30; łącznie z prenumeratą.

PLACE i PARCELE: rocznie zł. 60; półrocznie zł. 30 za ogłoszenie wielkości 4 wierszy; za każdy wiersz dodatkowy 10 zł. rocznie i 5 zł. półrocznie.

ADRES REDAKCJI I ADMINISTRACJI: WARSZAWA, KRAKOWSKIE-PRZEDMIEŚCIE 5 m. 5.

TEL. 202-05. KONTO CZEKOWE P. K. O. 23.988

---

ZARZĄD DÓBR i ZAKŁADÓW PRZEMYSŁOWYCH

Dr. STANISŁAWA HOFMOKŁA

Zarzecze k. Niska Małopolska p. teleg. i tel. na miejscu

wykonuje patentowane

**domy drewniane, ogniotrwałe**

# WY-GO-DA

Domy rozmaitych typów pokoju z kuchnią do 6 pokoi z wszelkimi wygodami wykańcza się w ciągu 2 miesięcy od zamówienia po cenach ryczałtowych, oddaje „pod klucz“ zupełnie suche, wyglądające jak murowane,

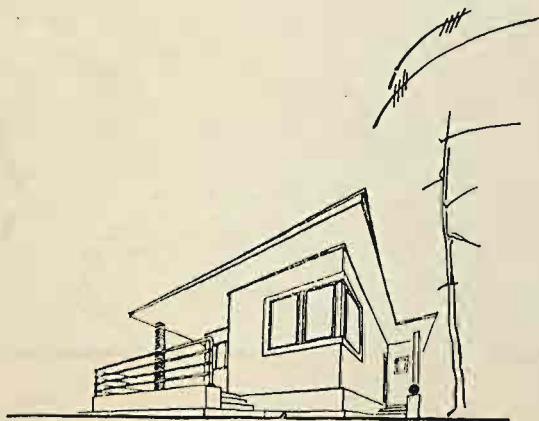
lecz

**3 razy od nich cieplejsze**

**Biuro w Warszawie:**

**Nowy Świat 23 pasaż Italia m. 5 tel. 744-28**

godz. 11 — 12.<sup>30</sup>



proj. inż. arch. Karol Kocimski — Lwów.

# N O W O Ś Ć



W pierwszych dniach maja r. b. uka-  
że się w handlu księgarskim książka p. t.

## „SZTUCZNY KAMIEŃ“

w opracowaniu inż. MIKOŁAJA MASŁOWSKIEGO

W ten sposób zostanie zaspokojony odczuwany brak fachowych wska-  
zówek z dziedziny sztucznego kamienia, terazzo, lastrico i t. p. materiałów,  
z tak wielkim powodzeniem zastępujących naturalne kamienie w budownictwie



Wszyscy zatem fachowcy będą mogli na-  
reszcie nabyć tak cenne dla nich wska-  
zówki w języku polskim bez potrzeby po-  
sługiwania się książkami w językach ob-  
cych, często niedostępnych dla czytelników.

Książkę tę wydaje Związek Fabryk Ce-  
mentu, Warszawa, ul. Czackiego Nr. 1.

CENA ZŁ. 2.— za egzemplarz.

DO NABYCIA WE WSZYSTKICH  
WIĘKSZYCH KSIĘGARNIACH

# Tables des matières et illustrations.

53 **Meubles pour l'homme, mais non point l'homme pour les meubles...** T. T.  
Petit secrétaire, projet de 1831, ayant un aspect presque moderne.

## Logements petit, par. A. Pronaszko

54 — 55 Tableaux dans le petit logement.

## Concours pour les „Interieurs“.

Par intermédiaire de l'Association des Architectes Polonais, Institut de Propagande de l'Art à Varsovie a publié, un concours pour l'aménagement des Interieurs. Les travaux primés sont reproduits dans le numero présent.

56 — 66 Projet de l'Arch. B. Brukalska, prix Zł. 1.000.

67 — 76 Projet de l'Arch. N. Jankowska, prix Zł. 500,—.

77 — 86 Projet M. Bielska i H. Karpińska, prix Zł. 500,—.

87 — 88 Projet J. Dumnicki, et J. Juraszyński et B. Szmidt. prix Zł. 500,—.

89 — 91 Projet Przemysław Kocowski, prix Zł. 500,—.

92 — 98 Projet H. Milej prix Zł. 500,—.

99 — 100 Projet St. Marzyński, prix Zł. 500,—.

101 — 103 Projet de l'Arch. S. Sienicki, prix Zł. 500,—.

## Chronique

Adolf Suligowski.

## Chronique des livres et periodiques.

Sur la couverture rue perspective proj. de l'Arch. B. Brukalska.

---

## OD ADMINISTRACJI

Przypominamy naszym czytelnikom, że czas odnowić prenumeratę za r. 1932.

---

### ROCZNIKI

MIESIĘCZNIKA

### DOM OSIEDLE MIESZKANIE

r. 1929 oprawiony w cenie zł. 20 (na wyczerpaniu)

r. 1930 „ „ „ „ 16

r. 1931 „ „ „ „ 30 (na wyczerpaniu)

Do nabycia w administracji:

Warszawa, Krak. Przedmieście 5 m. 5. Tel. 202-05.



# Dom Osiedle Mieszkanie

Miesięcznik pod redakcją: Józefa Jankowskiego i Teodora Toeplitza

Rok IV

Kwiecień 1932

Nr. 4



Sekretarzyk - biureczko z r. 1831, o wyglądzie zupełnie nowoczesnym.

## Mebel dla człowieka nie człowiek dla mebla...

Zaopatrzenie małego mieszkania w meble, któreby zadośćuczyniły wszystkim potrzebom mieszkańców, zostawiając jednocześnie z mieszkania dosyć miejsca dla swobodnego ruchu, jest ciągle jeszcze **zagadnieniem**, wymagającym studjów i doświadczeń.

W małym mieszkaniu niema miejsca ani na wielkie szafy — tremata — czy głębokie komody, których ciężka szuflada nigdy wyciągnąć się nie da. Te meble o których Loos słusznie mówi, że nie są meblami, gdyż z przeznaczenia są nieruchome, powinny być zastąpione przez szafy ściennie, stanowiące istotną część nieruchomości. Pozostają meble do spania, łóżka, tapczany, meble do siedzenia — krzesła, stolki i fotele, stoly przy których się jada, pracuje, bawi.

Meble te przede wszystkim powinny odpowiadać całkowi celowi dla którego są przeznaczone; wyraźnie tłoczące się linje ich budowy, wynikające ze zmagania się celu użytkowego z materiałem — stanowiąc będą o ich pięknie.

Wartość użytkowa, łatwość użytkowania, wynikająca z dobrego materiału i pięknych form spowodują, że meble te w miarę jak będą użytkowane nabiorą dodatkowej wartości — człowiek żyje z meblami i meble żyją z człowiekiem. Dlatego jednak nie mogą mu zawadzać, nie mogą być przedmiotem nadmiernego szacunku czy obawy. Nietylko meble z Saskiej porcelany obstalowane przez Augusta Mocnego dla hrabiny Cosel, nietylko cienkie nóżki stylowych „ludwików“ i łatwo obtłukujące się ozdoby „szaf gdańskich“ mogą nas przerażać.

Przesadnie politurowany fornier palisandru, czy cytryny, nie na miejscu zastosowany, łatwa do zbitcia tafla szklana najbardziej „modnego“ sprzętu, może go uczynić tak samo obcym człowiekowi.

W małym mieszkaniu, bardziej jeszcze niż w innych nie wolno mieć zimnych martwych kątów, które się obchodzi z daleka, mebli na których się z namaszczeniem w dzień świąteczny siada.

I naprawdę wszystko jedno, czy meble te skoncypowane są w stylu „Ludwika“, czy są niemi uroczyście „siedziska“ czy nabierają form najbardziej „modern konstruktywistycznych“ i „funkcjonalnych“.

Prosty, dobry, użytkowy, tani mebel ze zwykłych krajowych gatunków drzewa lub stali, oto czego nam trzeba, co powinno i może być piękne.

**Andrzej Pronaszko**

## Małe mieszkanie

Śniło mi się, że stałem na globie ziemskim, sam jeden w straszliwej, bezkresnej przestrzeni międzyplanetarnej, a przedemną rozciągało się całe morze olbrzymie — planet rzuconych w odmet nieskończoności. Ach! Jakżem się sobie wydawał nikły, samotny, bezradny i zagubiony w tej upiornej, nigdzie nie zaczynającej się i nigdzie nie kończącej się przestrzeni.

Obudziłem się drżący z przerażenia, a myśl moja długo jeszcze nie mogła się oderwać od tej sennej zjawy i błędziła dalej. ślizgając się jak promień reflektora po brunatno świecących cielskach gwiazd.

O jakże okropną jest rzeczą pustka i ogromność! To też ten mały przedział wagonu kolejowego wydał mi się nagle rajem utraconym.

Ta świadomość, że mogę dotknąć ręką przeciwległą ścianę, że znajdę tam oparcie, dała mi to kojące złudzenie, że nie jestem zawieszony w przestrzeni międzyplanetarnej, a otacza mnie nieskomplikowana, uchwytna, bo miniaturowa rzeczywistość.

Poczułem, że ta mała przestrzeń powiększa mój własny wymiar i byłem jej za to wdzięczny.

„To przyjemnie czuć swój ciężar własny, swoją ważkość!”. Mam wrażenie, że to ostatnie zdanie nie tylko sobie pomyślałem, ale i powiedziałem dosyć głośno, gdyż jakiś pan siedzący naprzeciwko uśmiechnął się nagle złowrogo i natychmiast wypalił ze siebie całą Grubą Bertę słów, rzucając mi na kolana wspaniałe wydawnictwo l'architecture d'aujourd'hui.

— Jestem malarzem, hiszpanem, i oto rzucam Panu na kolana zwarjowanych francuzów wraz z całą ich małą co wartą kompanją!

Proszę, niech Pan czyta!

Mieszkanie — kurnik, doskonała rzecz dla dindons communs, ale nie dla ludzi! Ściany niskie, ściana-łóżko, ściana-okno, ściana-szafa, ale ściany dla obrazu niema!

I jeżeli tak dalej pójdzie, o ile cała rzesza malarzy — niema co zresztą na nich liczyć, idjote, o ile ktoś temu się nie przeciwstawi, to malarstwo ginie. Nie będzie poco i dla

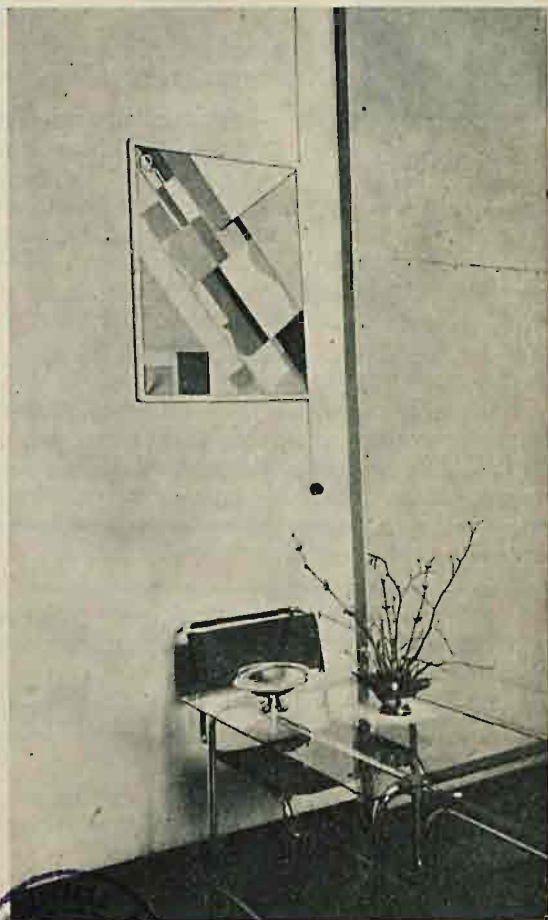
kogo malować. I ginie już ono, ginie w naszych oczach”. —

— Ależ Panie skądże! —

— Un moment! Zaraz wyjaśnię! Kryzys ekonomiczny, czy inny djabeł, doprowadził do tego, że architekci budują miniaturowe mieszkanca! —

— Ależ cudownie!

— Un moment! jest to tylko takie cudowne dla kapitalisty, który za swoje pieniądze użykuje masę mieszkań, gdzie każe się gnieździć ludziom, którzy się mogą tam tyle ruszać co motyle przypięte szpilką do pudełka.



rys. 54





rys. 55

Mieszkania małe, mieszkania 'seryjne, ciasne, duszne, pfu! —

— Ależ! —

— Un moment! Duszne i ciasne! Ale od czego spekulacja! Od razu znajduje się taki pan, higienista, hahaha i mówi: w mieszkaniu nowoczesnym jest miejsce (brak jest wogóle miejsca) tylko na rzeczy niezbędne, konieczne, higieniczne t. zn. dające się łatwo czyścić, przewietrzać i przede wszystkim takie, które nie wytwarzają kurzu. A obraz według nich jest rozsądnikiem kurzu, już nie mówiąc o tem, że niema go gdzie powiesić i że nikomu już dziś nie jest wogóle potrzebny!

Wystarczy według tych idjotów, gładka kolorowa ściana i najwyżej lustro w którym się odbija kartoflana twarz właściciela. Precz z obrazem! to ostatnie słowo dnia! —

— Un moment! Nie jest tak źle, nie jest tak okropnie jak się to Panu wydaje. Małe

mieszkania nie wykluczają bynajmniej powieszenia w niem obrazu. Wprost przeciwnie! obraz staje się w niem nieodzowny!

To prawda! dziś przechodzimy szalony kryzys, nietylko w życiu, ale i w sztuce. Są tacy, którzy twierdzą jak Pan, że malarstwo ginie i podają przy tem dość nieprzekonywujące argumenty jak np. że kryzys dotyczy nietylko marchandów ale i samych twórców, w których przerost indywidualizmu, a więc tem samem wzajemne zdawałoby się zaprzeczanie sobie, staje się punktem wyjścia dla tej nieufności. Ale to godzi tylko w marchandów i w interesy malarzy, nie w ich twórczość! Wprost przeciwnie, dla twórczości ten rozwój wypadków jest właśnie dodatni. Niech Pan nie zapomina, że malarstwo jest nieodłączną i to ogromnie ważną częścią życia i zginąć może tylko razem z całym życiem.

Ale uporządkujmy naszą dyskusję. Postawił Pan następujące zarzuty: mieszkanie małe jest duszne, mieszkanie małe krępuje ruchy, w mieszkaniu małym — niema miejsca na obraz wogóle mieszkanie małe jest nieodpowiedniem pomieszczeniem dla człowieka, gdyż mając wady niema wcale zalet. Wszystko to jest niezgodne z istotą rzeczy. Zaraz! un moment! Niech Pan poczeka. Otóż mieszkanie małe, tak samo zresztą jak i duże jest wtedy tylko duszne, kiedy niema dobrej wentylacji. Zaraz chwileczka. Otwieranie okien w zimie lub puszczenie strug zimnego powietrza przez warczący wentylator nie jest środkiem odpowiednim. Z tem się zgadzam. Ale są to tylko sposoby istotnie trochę zacofane, nie spełniające swego zadania, którym nie jest gwałtowna zmiana powietrza w mieszkaniu i de facto chwilowe, lecz stałe utrzymywanie czystego powietrza przez jego płynność. Płynne powietrze, oto.

— Ach, merci, przeciąg, ordynarny przeciąg i to ma być... —

— Zaraz, chwileczka! Pomiędzy przeciągiem, a płynnością powietrza jest duża różnica, taka sama jaką jest walka z kimś na pięści a spacerem, gdy się z kimś idzie pod ramię. W zapłombowanym pokoju, wszystko jedno, podkreślam, dużym czy małym, powietrze będąc nieruchomem, łatwo bardzo ulega przesyleniu, zanieczyszczeniu. Bezwzględna zasada każdego mieszka-

nia powinna być: płynność powietrza. Inna historia czem to uzyskać. W każdym razie wietrzenie mieszkania oknami dobre jest w lecie, wentylatorami: nigdy. Tą płynność powietrza możnaby było uzyskać przez umieszczanie w ścianie okiennej u góry: filtrów wprowadzających stale, a spokojnie zimne powietrze z zewnątrz, które by się jednocześnie ogrzewało kaloryferem umieszczonym we wnęce ściany na całej jej szerokości. Zyskało by się w ten sposób rzecz zasadniczą, a oprócz tego i więcej miejsca. Przestrzeń mała jest pojęciem względnym. Jest ona większa lub mniejsza, zależnie od tego, jak się z nią obejść. Dzięki celowości w ustawieniu mebli, można dwukrotnie powiększyć swoją swobodę poruszania się po mieszkaniu. Mimo to rozstawienie mebli jest sprawą dodatkową, gdyż główną rzeczą jest praca architekta, który rozwiązując wnętrze w/g zasad funkcjonalizmu stwarza tę zasadniczą swobodę ruchów.

A mieszkanie małe nie mając z tego tytułu żadnych wad, ma jedną ogromną zaletę: przytulności. Nic niema przyjemniejszego, jak przyjść do mieszkania i czuć się w nim jakby otulonym kołdrą, lub jeżeli to określenie nie bardzo się Panu podoba, to czuć się w nim tak bezpiecznie i intymnie jak np. list w kopercie.

Mieszkanie wielkie, wysokie, tego poczucia ciepła, intymności nigdy nie da.

Niech Pan nie wyśmiewa szaf, łóżek, stołów w ścianie, bo to wcale nie jest śmieszniejsze od: rozsuwanych drzwi w ścianie. O jedno bowiem tu tylko chodzi, mianowicie, aby drogą odebrania przedmiotowi jego zasięgu w przestrzeni (przy zachowaniu, a nawet pogłębieniu jego użyteczności) udogodnić przestrzeń przeznaczoną dla człowieka. Obraz w mieszkaniu był i pozostanie stałym towarzyszem człowieka kulturalnego. I tu jest właśnie cała trudność i zawilość sprawy, że dzisiaj notujemy duży spadek obniżenia się kultury, przy jednoczesnym jej bardziej szerokim rozlaniu się, obejmującym prawie wszystkie warstwy społeczeństwa. Ale jej obniżenie się jest ogromne. Tak jednak jak dzieciom narzuca się szkołę powszechną i zmusza się je do zaznajomienia się w niej, dość zresztą pobieżnego z A, B, C, kultury wypracowanej przez długie szeregi oświeconych warstw, tak

i w tym wypadku mieszkanie wraz z obrazem, z całym urządzeniem powinno być narzucone przyszłemu właścicielowi. Jeżeli ktoś dzisiaj oponuje przeciwko obrazom w mieszkaniu, to tylko i jedynie przeciw zawieszaniu obrazami całych ścian, a nie przeciw obrazowi jako takiemu. Rzeczywiście, ściana zawieszona od góry do dołu obrazami jest z punktu estetyki mieszkania — koszmarem, a z punktu higieny rzeczą niedopuszczalną. Natomiast parę obrazów w pokoju wcale się nie sprzeciwia zasadom higieny mieszkaniowej, a z punktu estetyki wnętrza jest rzeczą konieczną.

Obraz w wnętrzu podkreśla jego przytulność, jego zamieszkałość i jego indywidualność i staje się wiernym towarzyszem przy którym człowiek jest w stanie choć na chwilę zapomnieć o swych codziennych troskach i kłopotach.

Zjawia się tu jeszcze sprawa, jakie obrazy mogą wisieć w nowoczesnym wnętrzu i dobrze się z niem komponować, a jakie nie.

Jest rzeczą wiadomą, że malarstwo szło zawsze ściśle z architekturą. Nic dziwnego. I jedno i drugie robili ludzie tej samej epoki. Tak było podczas gotyku, renesansu, baroku, na długo jeszcze przedtem i zawsze stale po tem. Impresjonizm rozpylający formę znalazł odpowiednią architekturę, gdzie ornamenty zostały zastąpione przestrzenną kompozycją bryły. Secesja bawiąca się gięciem żelaza miała swych malarzy, którzy w poszukiwaniu zagubionej formy zamknęli ją w sieć wygiętych linii. I tak samo dzisiejsza architektura ma swoje malarstwo lub odwrotnie, dzisiejsze malarstwo ma swoją architekturę.

Architektura obecnej epoki poszukuje zasadniczo trzech rzeczy: przestrzennej kompozycji bryły, światła i materiałów konstrukcyjnych. Temi samymi drogami idzie malarstwo, które, czy to abstrakcyjne, czy to przedmiotowe szuka wyraźnej kompozycji formy wyrażonej barwą, buduje ją, konstruuje, zespala i równocześnie uwydatnia różność materiałów przez odrębność traktowania go w fakturze. Cechuje je organizacja wewnętrzna sensu malarskiego, plastycznego, a nie literackiego t. z. „fabuły”. Poszukuje światła. Też nie potrzebują tu dodawać, że odznaczają się one zawsze czystością koloru, co nie oznacza surowości ko-



loru. Obrazy niezorganizowane, chaotyczne, brudne; po których zdawałoby się pluskwy łązą, nie mają oczywiście miejsca w nowoczesnym mieszkaniu, gdyż wogóle nie są dziełami sztuki i nie należą ani do żadnej epoki ani wogóle do malarstwa.

Tak więc...—

Niema nic bardziej zabawnego, jak złapać się nate m, że się ma długą i wyczerpującą przemowę do: samego siebie. Moje

vis-à-vis, od dłuższego już zdaje się czasu spało snem sprawiedliwego, z błogim uśmiechem na ustach. Widocznie śniło mu się, że indyki pospolite, te „dindons comuns” jak mówił, zamieszkiwały zamiast ludzi nasze małe nowoczesne mieszkanka, a ludzie rozpoczęli budowę mieszkań tak ogromnych, że się przesuwaly w nich jak duchy, olbrzymie, brunatne świecące planety zabłąkane w przestworzach międzyplanetarnych.

## Lot.

1 h. 50' do Krakowa  
2 h. 10' „ Gdańska  
2 h. „ Katowic  
2 h. 10' „ Gdańska, Gdyni lub Poznania

2 h. 15' do Lwowa  
4 h. 20' „ Czerniowiec  
5 h. 05' „ Brna  
6 h. 25' „ Wiednia  
7 h. 50' „ Bukaresztu

a kilkanaście godz. do Sofji lub Salonik trwa podróż z Warszawy samolotami P.L.L. „LOT”  
Ruch codzienny.

Informacje i bilety: Tel. 547-60, 808-50 i biura podróży.

## Konkurs „Wnętrze”

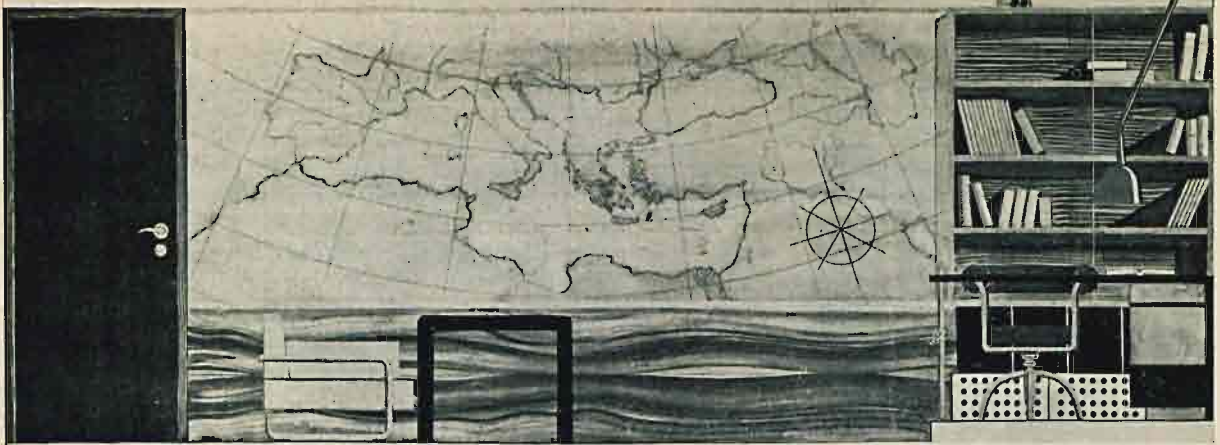
Za pośrednictwem Związku Stowarzyszenia Architektów Polskich, Instytut Propagandy Sztuki ogłosił Konkurs na projekt urządzenia wnętrza. Wnętrze miało być pomyślane dla średnio zamożnej rodziny, Prace nagrodzone reprodukujemy w niniejszym numerze.

Nowa architektura jest zespoleniem wnętrza i zewnątrz. Projektowanie budynku jedynie dla celów reprezentacyjnych, bez pomyslenia o wnętrzu, jako terenie, na którym odbywa się codzienne życie, należy do przeszłości. Obecnie architekt naprzód układa ścisły program wnętrza, ustala wymiary sprzętów, licząc się z potrzebami życia i z materiałami, którymi przemysł dysponuje i tak uzbrojony przystępuje do projektowania. Ten poważny i sumienny stosunek do zagadnień wnętrza znalazł swój wyraz w pracach nadesłanych na konkurs ogłoszony przez Instytut Propagandy Sztuki. W większości prac, a jest ich 107 daje się zauważyć dążenie do rozwiązania wnętrza jako przestrzeni i przystosowanie wnętrza do rozmiarów poszczególnych sprzętów i naodwrot — zrozumienie zadań mebli jako ele-

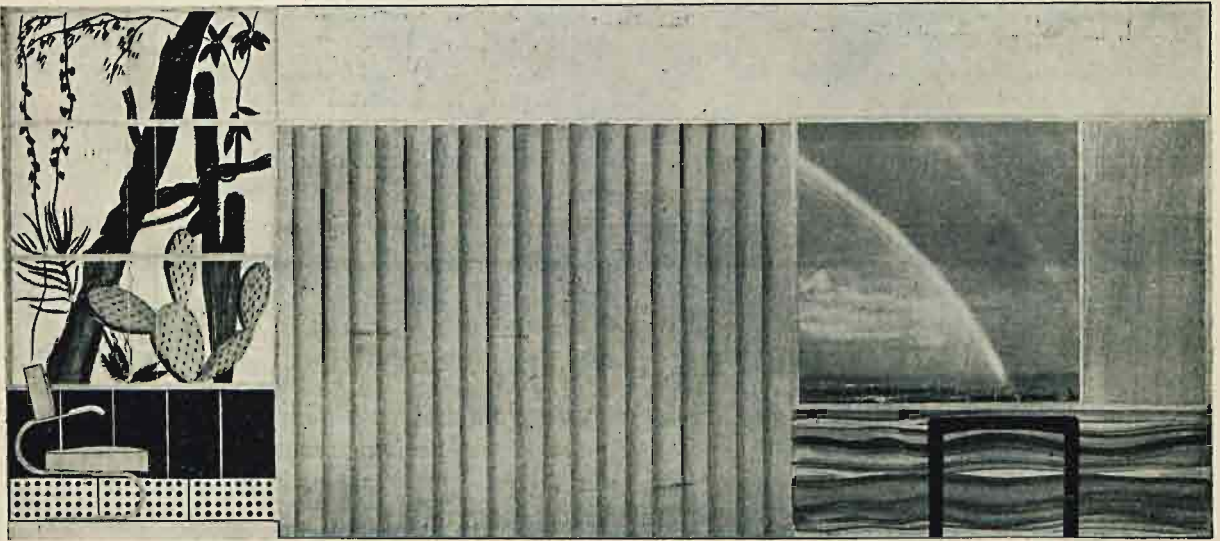
mentów wnętrza. Widać analizowanie kształtów i wymiarów mebli w związku z ich przeznaczeniem, widać swobodne operowanie materiałami i barwami. Drzewo, metal, trzcina, jako zasadniczy materiał; tkaniny, skóra, słoma, szkło, galalit i d. t., jako materiały dodatkowe, występują w zupełnej zgodzie bez obawy naruszenia harmonji „garnituru”. Mając specjalne przeznaczenie, poszczególne sprzęty posiadają dużą indywidualność; jednocześnie podporządkowują się **gromadzie** pamiętając o słuzeniu ogólnemu celowi — całości wnętrza.

Instytutowi Propagandy Sztuki należy się duże uznanie za zwrócenie uwagi przez ogłoszenie konkursu na tak doniosłą dziedzinę w projektowaniu, jaką jest projektowanie wnętrza i mebli

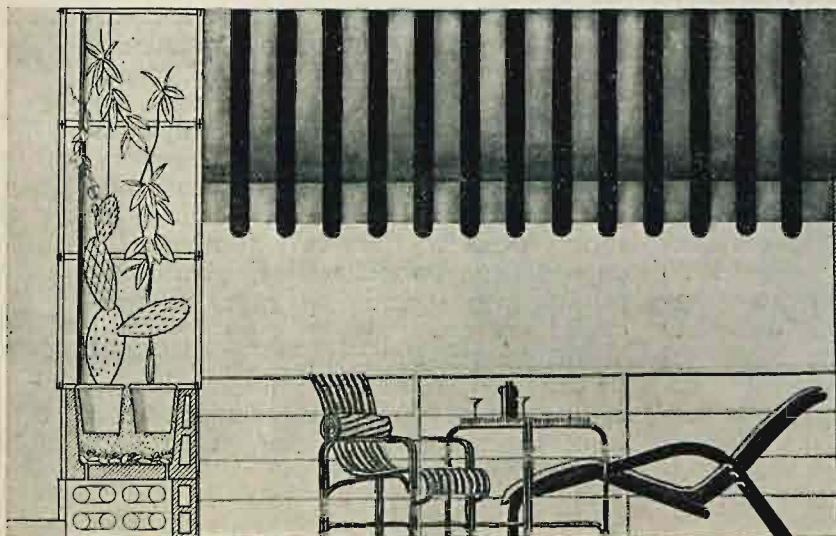
N. J.



rys. 56



rys. 57



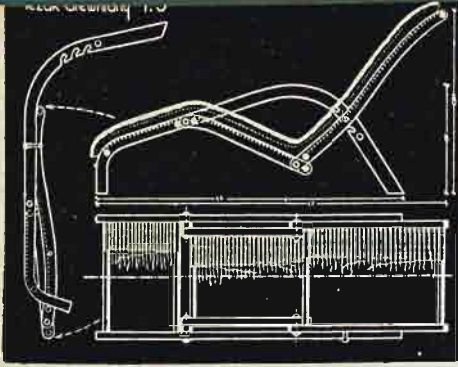
rys. 58

**PRACA Nr. 12**  
**nagroda 1.000 zł. proj. arch.**  
**Barbary Brukalskiej. (Poradnia**  
**Dom i Ogród).**

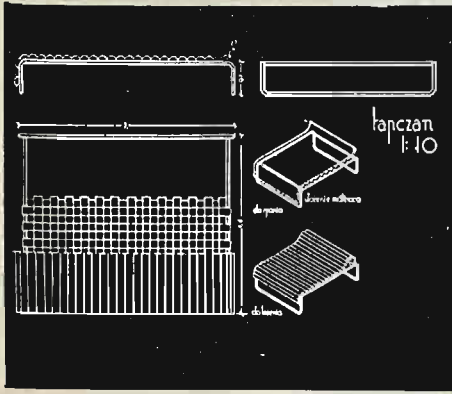
Tematem projektu są mieszkania prywatne z usługą hotelową na korytarzu, w domu wielopiętrowym. Zaprojektowane są 2 mieszkania: 1 i 2 osobowe, w których pokój mieszkalny jest prawie identyczny. Różnica w wielkości dotyczy kuchni i wnęki sypialnej. Oba mieszkania posiadają duże balkony ew. tarasy. Ściany wyłożone są boazerją z drzewa czereśniowego. W kącie do pracy grzejniki są osłonięte pasem z czarnego marmuru i pasem ceramicznym z otworami. Oświetlenie stanowi rura świetlna ukryta, biegnąca wzdłuż ściany nad mapą i oranżerją oświetloną od wewnątrz. Poza to oświetl. lampami ruchomymi.



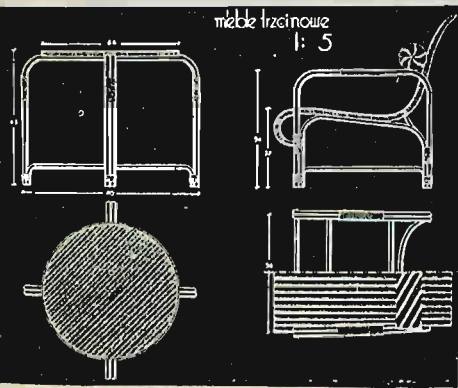
rys. 59



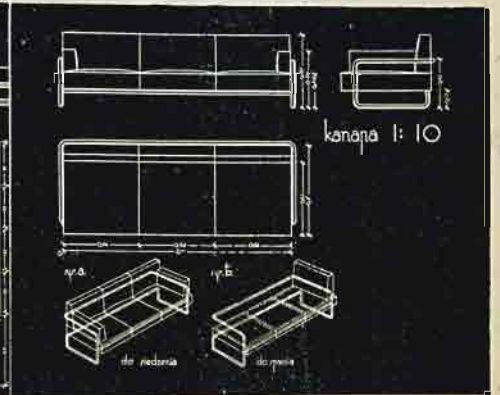
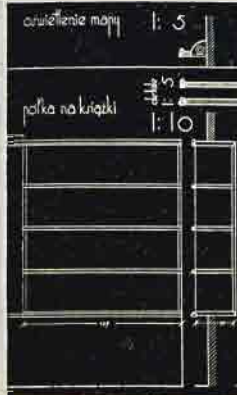
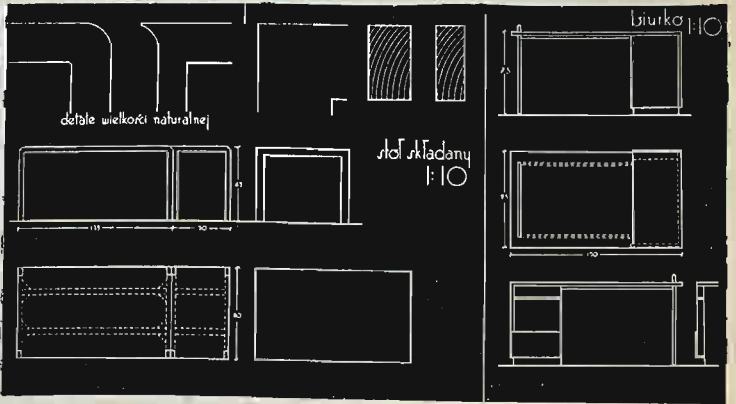
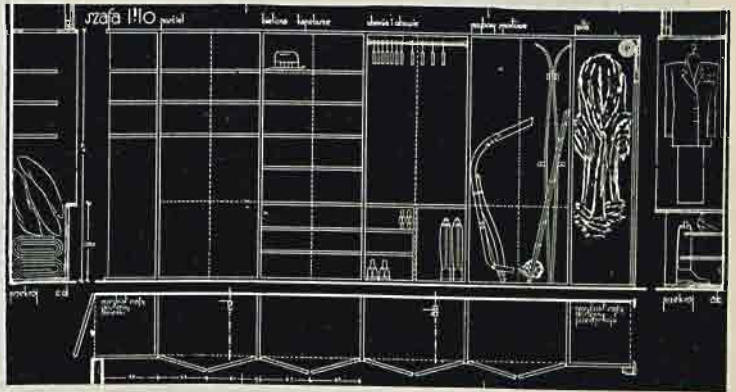
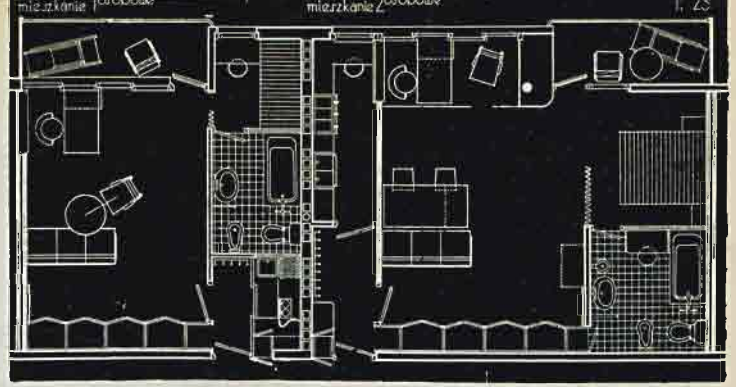
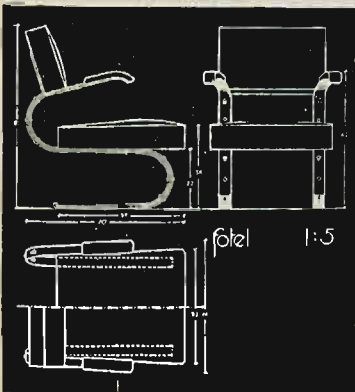
rys. 60



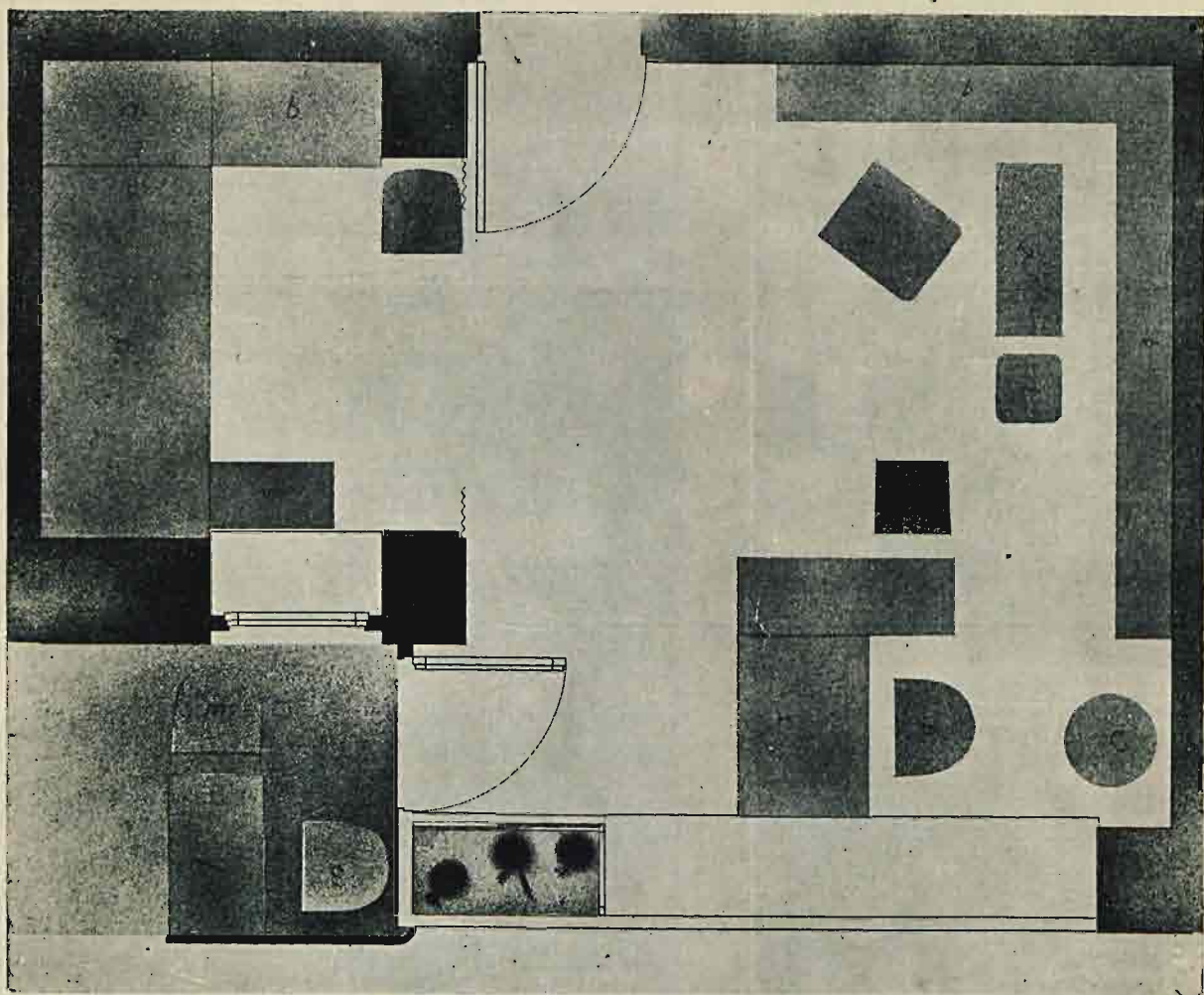
rys. 61



rys. 62







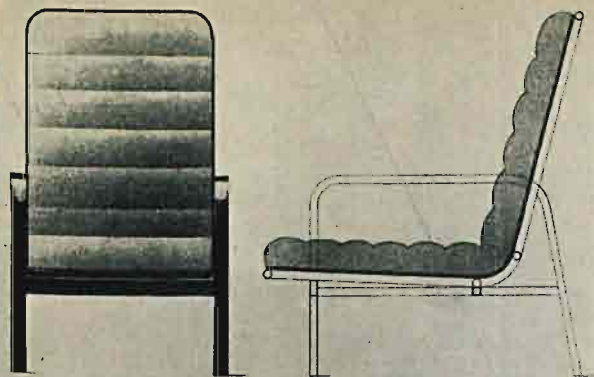
rys. 67

**PRACA Nr. 50**

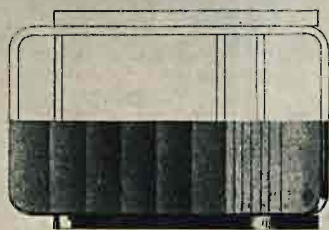
**Nagroda zł. 500 proj. arch. Nina Jankowska. (Poradnia Dom i Ogród). [Projekt przedstawia: wnąkę do spania przy pokoju do pracy.**

W pokoju sypialnym łóżko-tapczan, szafa do pościeli, szafa na bieliznę i ubranie, stolik nocny rozkładany, może służyć do jedzenia w łóżku lub w dzień być używany do pracy.

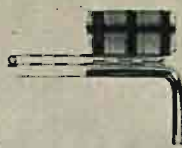
W pokoju do pracy biurko, biblioteka składająca się ze skrzynek na metalowej podstawie, fotel kryty granatowym zamsem. W rogu skórzane poduszki; podnózek obity wełną w kraty.



siatka lakierowana i czarna polakierowana  
 przesłona na siedzisko ramie, boki, czarna  
 1:5



50.

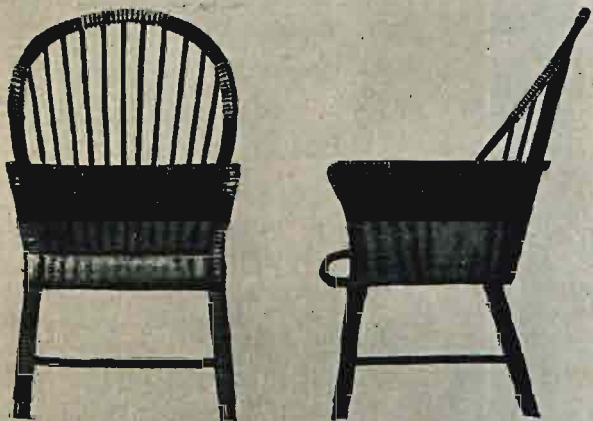


siatka lakierowana i czarna polakierowana  
 przesłona na siedzisko ramie, boki, czarna  
 1:5

1:5

50.

rys. 68 i 69



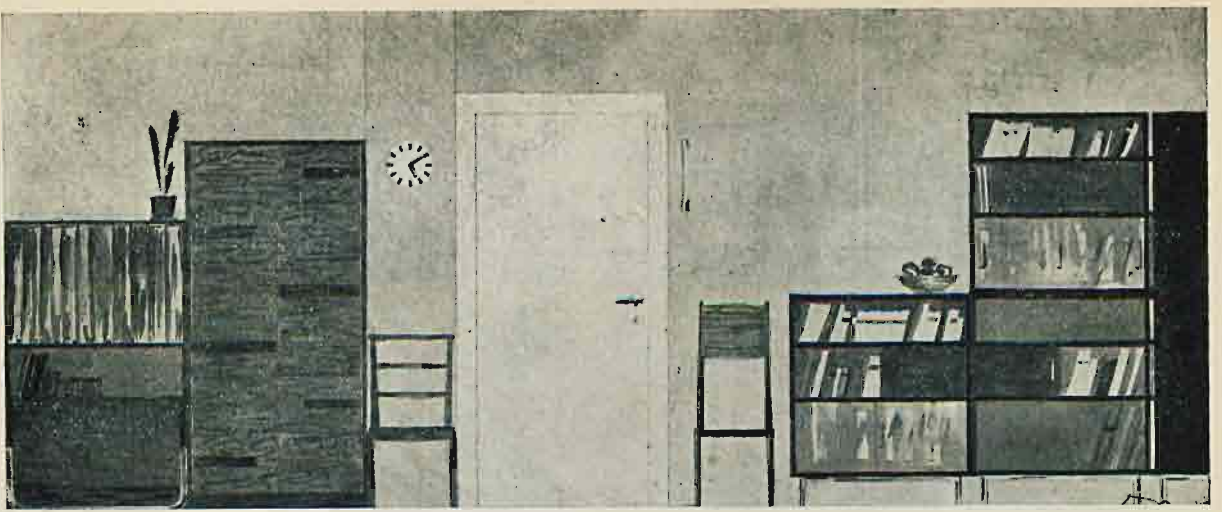
m  
 tkanina, walcik 1:5

50.

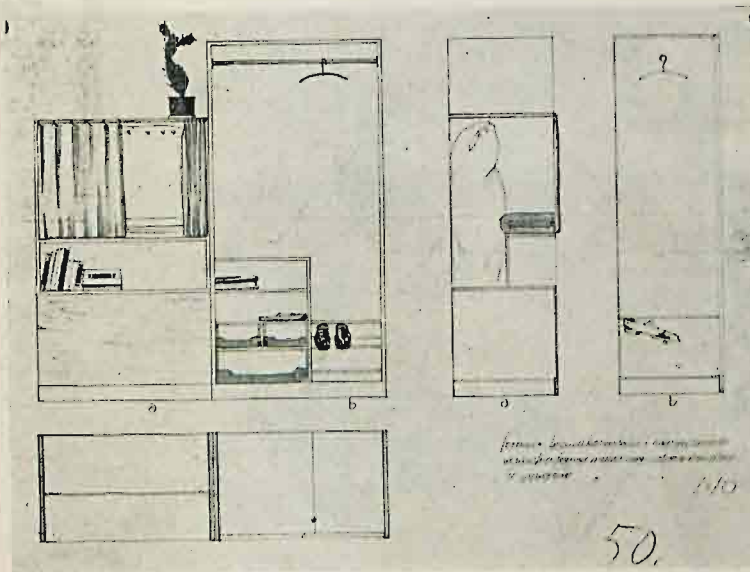
PRACA Nr. 50.

Nagr. zł. 500. projekt. arch. Nina Jankowska. (Poradnia  
 Dom i Ogród).

rys. 70



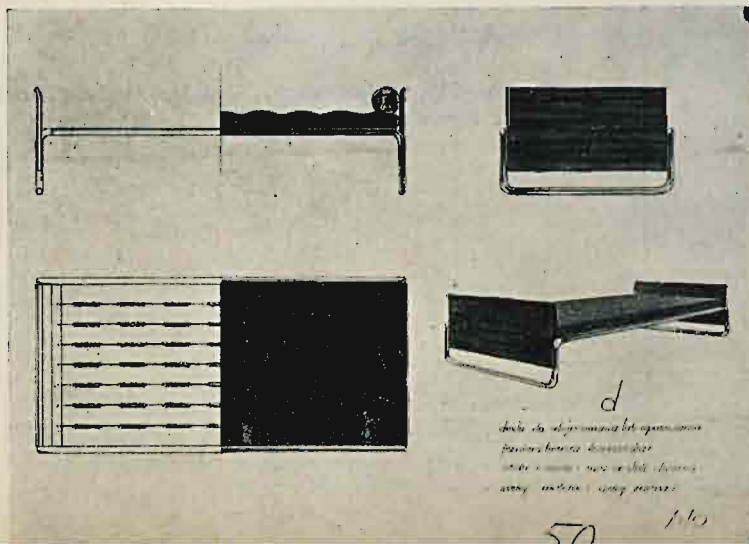
rys. 71



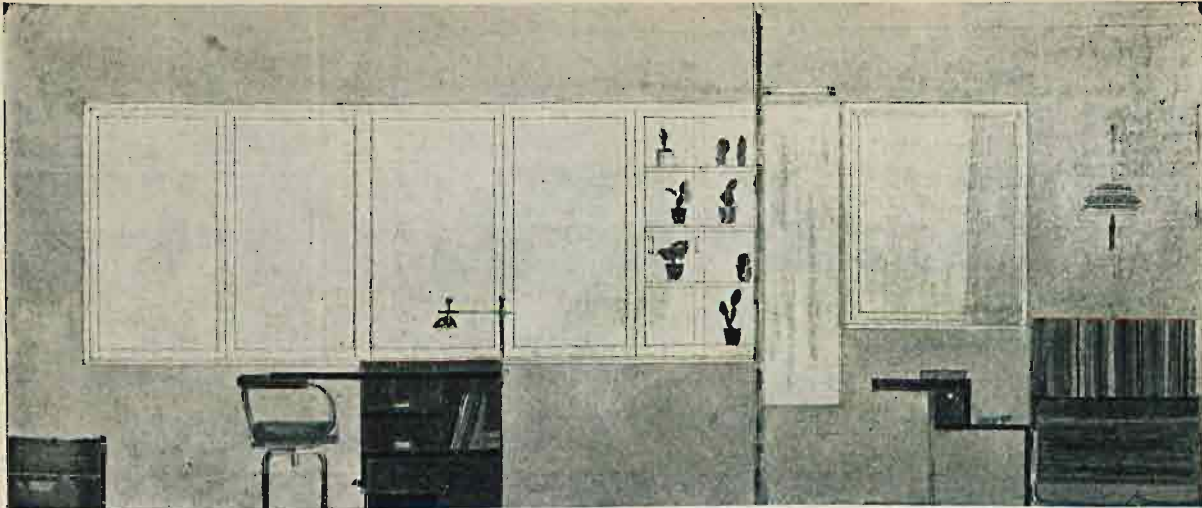
PRACA Nr. 50.

Nagr. zł. 500 proj. arch. N. Jankowska. (Poradnia Dom i Ogród).

rys. 72



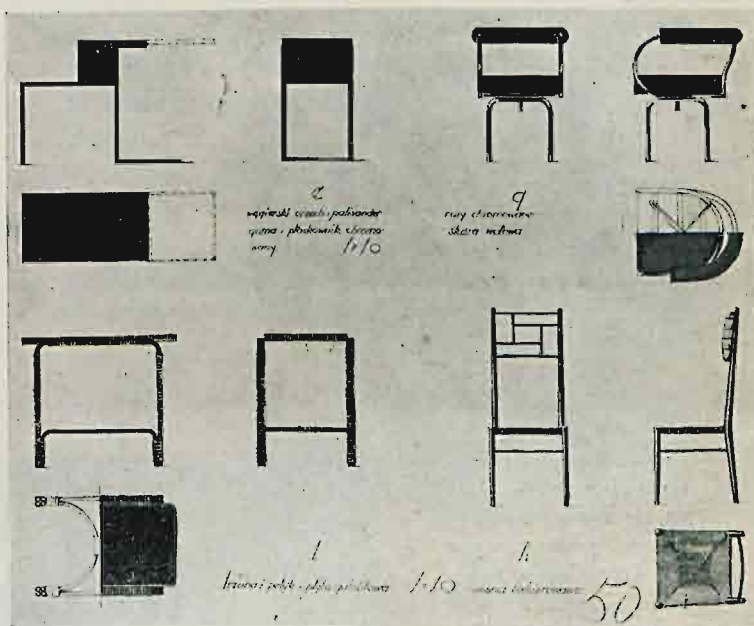




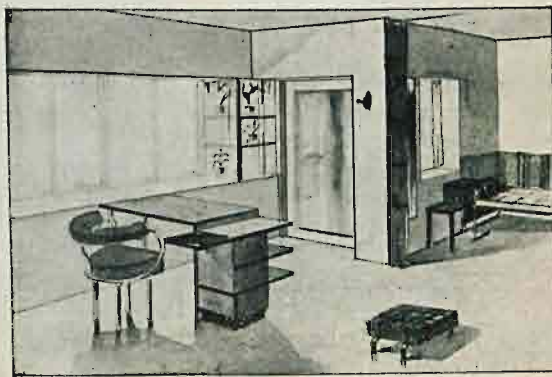
rys. 74

**PRACA Nr. 50.**

Nagroda Zł. 500 projekt arch N. Jan-  
kowska. (Poradnia Dom i Ogród).



rys. 75

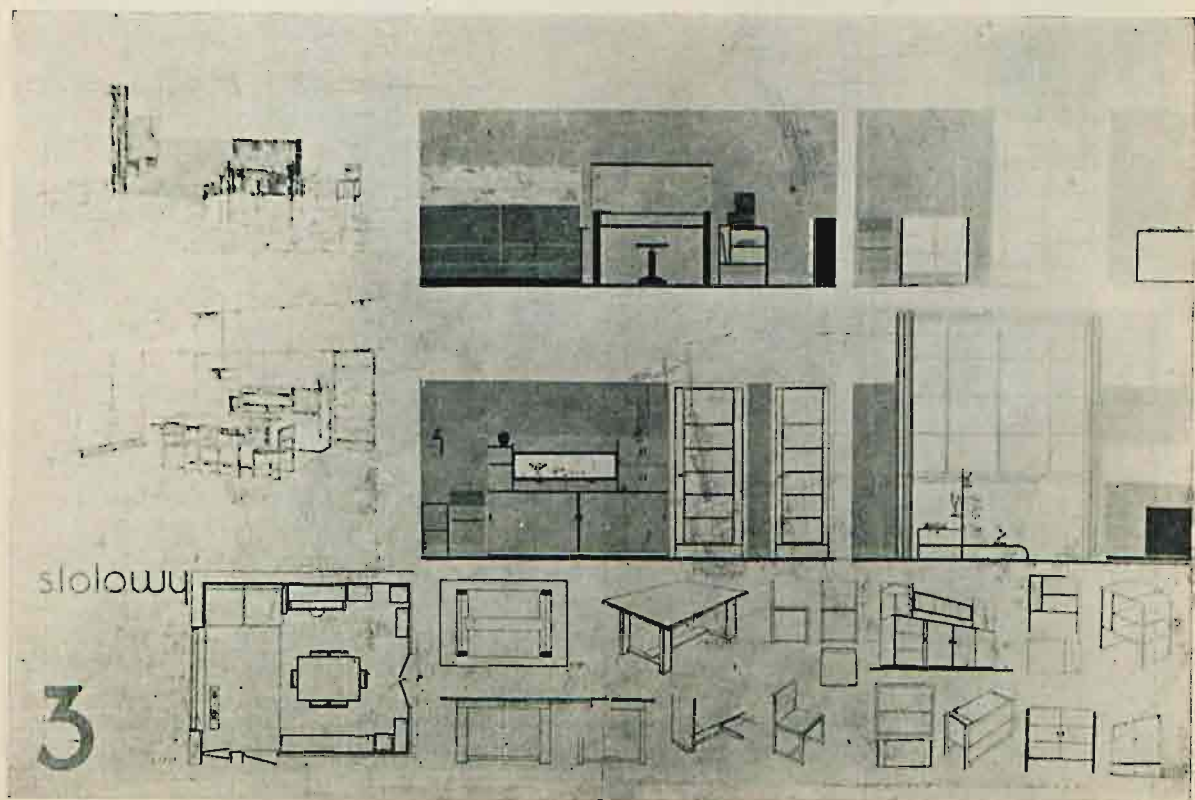
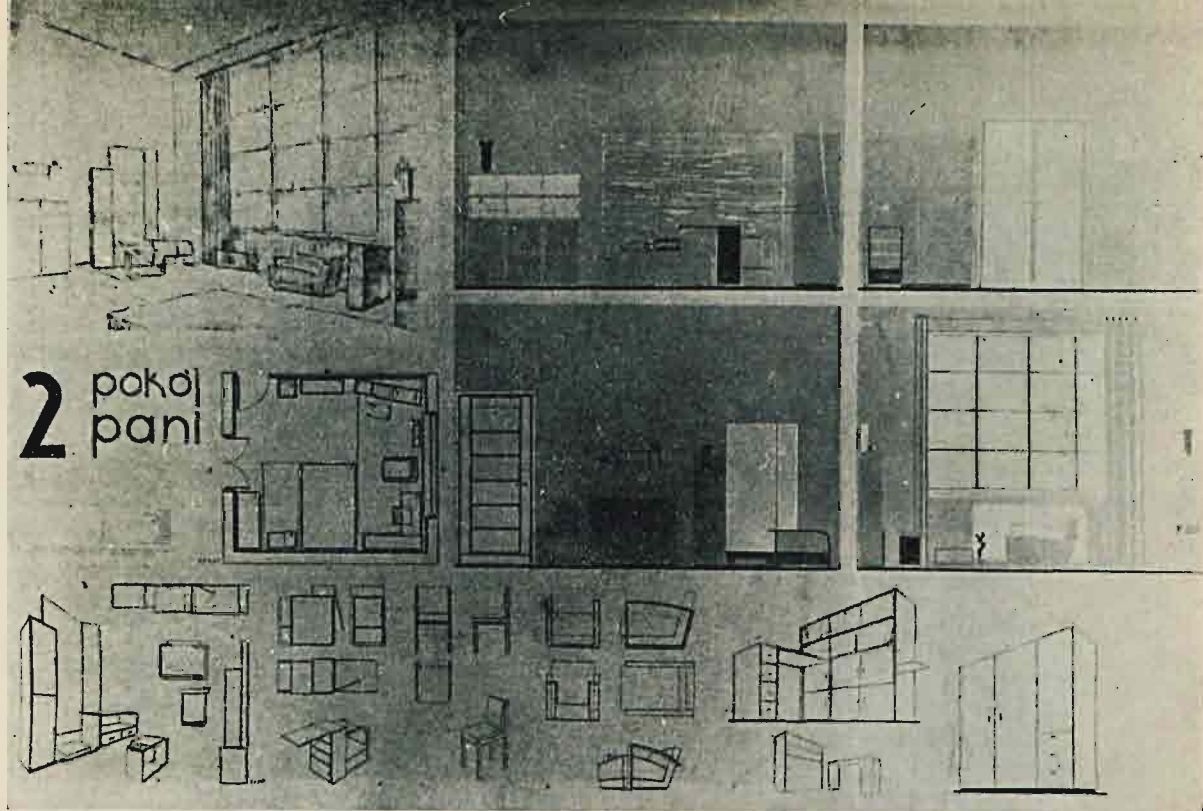


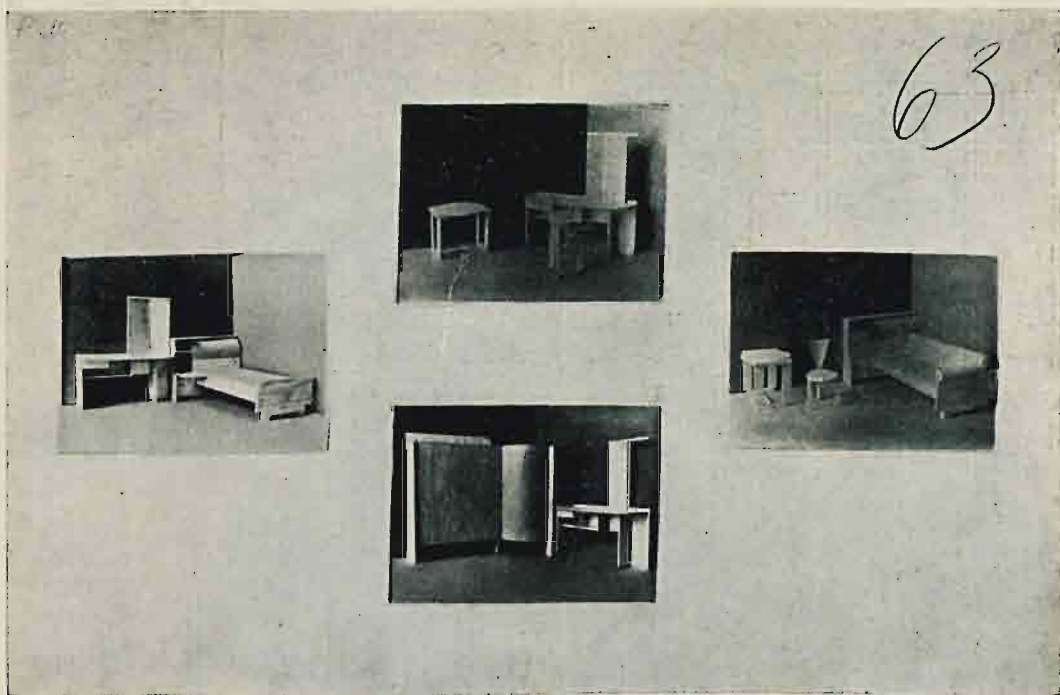
rys. 76



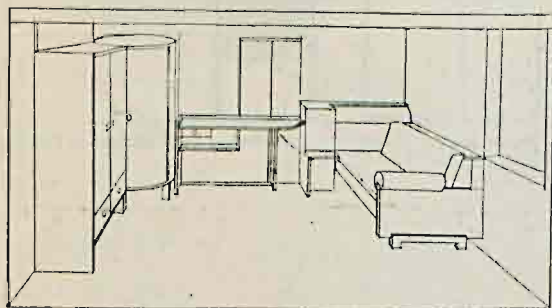








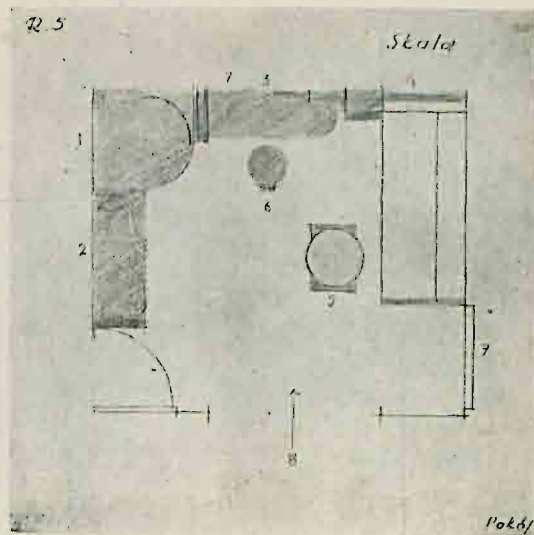
rys. 89



rys. 90

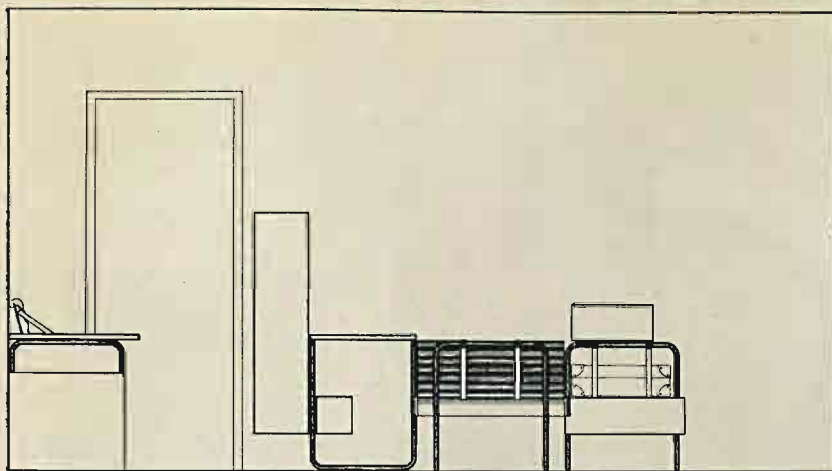
**PRACA Nr. 63.**

**Nagroda zł. 500. Projektował Przemysław Kocowski. (Lublin, ul. Zamojska 4).**



rys. 91

W układzie mieszkania rodzinnego ściana rozsuwana łączy pokój z pracownią męską.

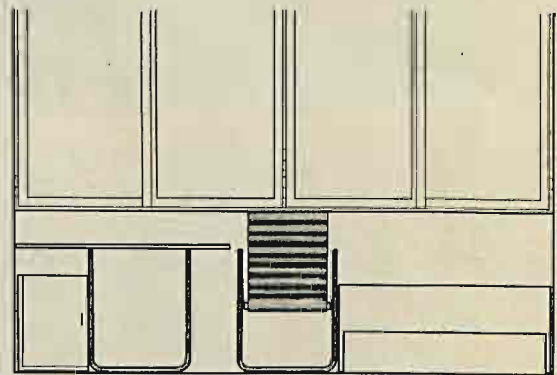


STOLE DO PRACY    KRZYSIO    SZAFKA NA WIRLANIE    TAPCZAN    SZAFKA NA BIELIZNE

rys. 92

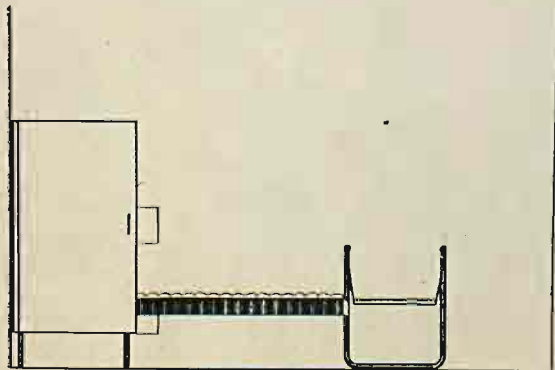
**PRACA Nr. 5.**

Nagroda zł. 500. Projektował Henryk Milej



STOLE DO PRACY    KRZYSIO    SKRZYNNKA DO KWIAOW

rys. 93

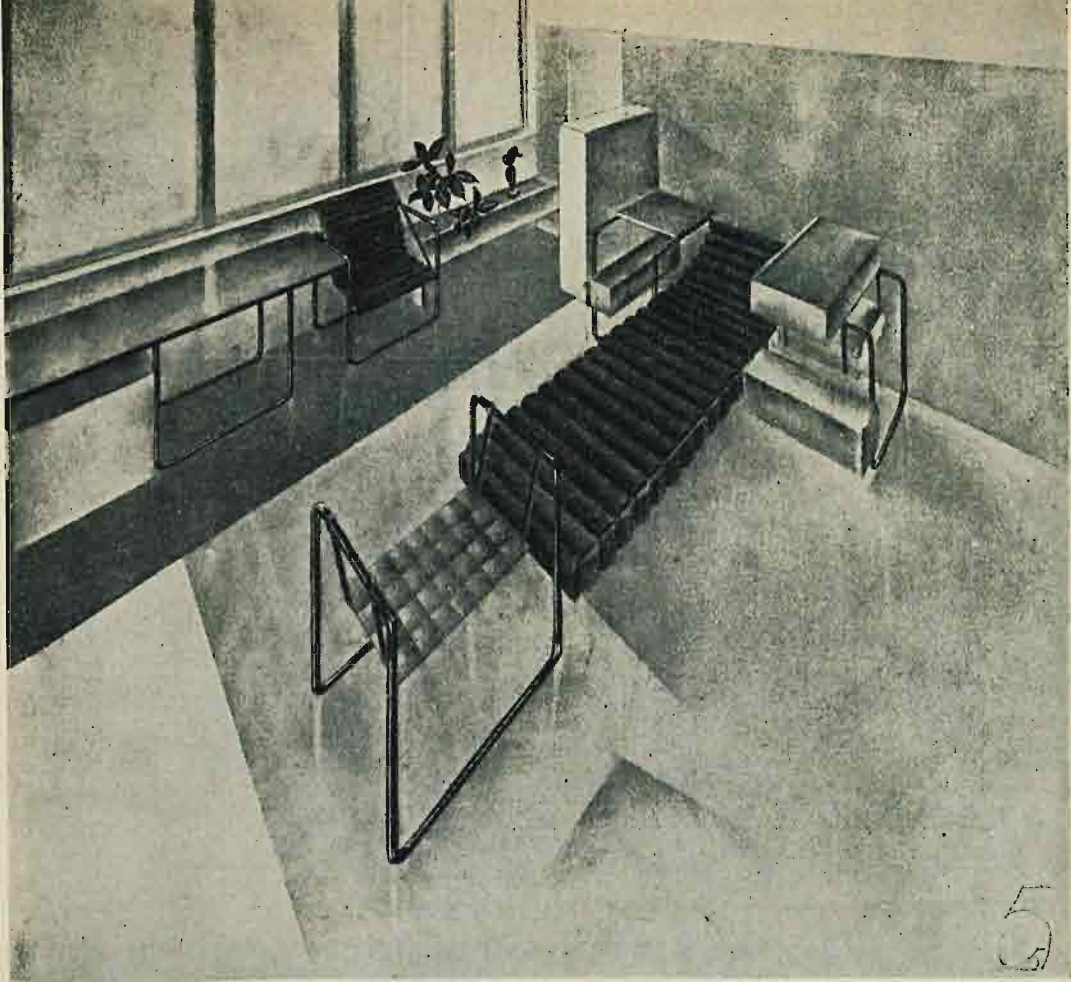


SZAFKA NA WIRLANIE    TAPCZAN    GONDOLKA

Formy wykonane z dykt fornirowanych lub lakierowanych. Meble są przykręcane do ram wykonanych z rur żelaznych. Nabywca montuje sobie meble na wysokości i w sposób jemu odpowiadający.

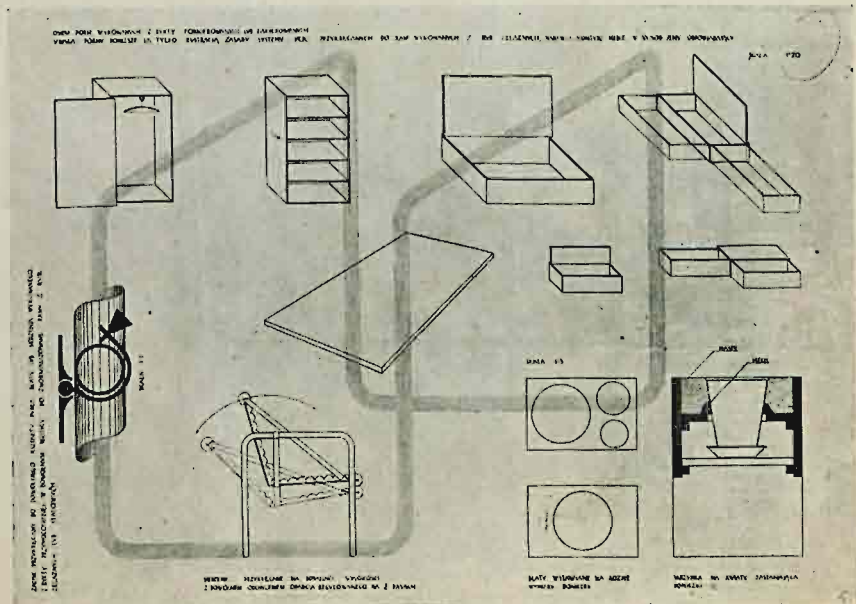
rys. 94





rzs. 95

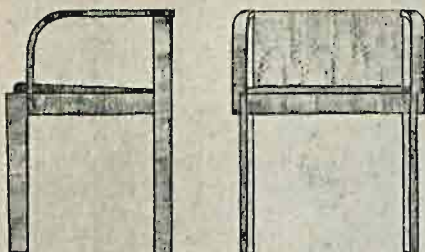
PRACA Nr. 5.  
Nagr. 500 zł.  
proj. H. Milej



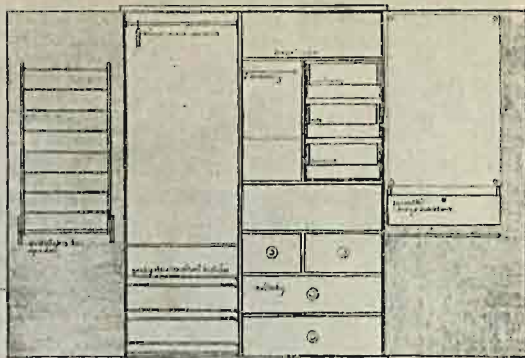
rzs. 96

krzesło przed biurko.

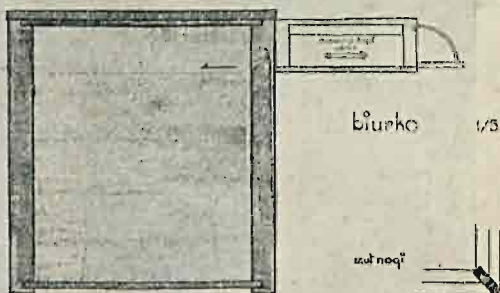
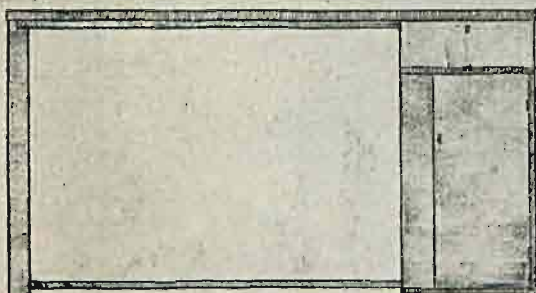
1/5



szafa



1/10



biurko

1/5

szafa

### PRACA Nr. 55.

rys. 99

Nagroda 500 zł. proj. inż. arch. Stanisław Marzyński (Sekcja wnętrz S. A. P.) ul. Jakubowska 16, Warszawa.

Pokój Pana  
w mieszkaniu  
3 pokojowym.

Wykonanie:

#### a) mebli:

1) jesion, kandy z orzechu i impregnowanej czarno gruszki.

2) orzech, kandy z mazeru (orzech w poprzek pnia) i róży.

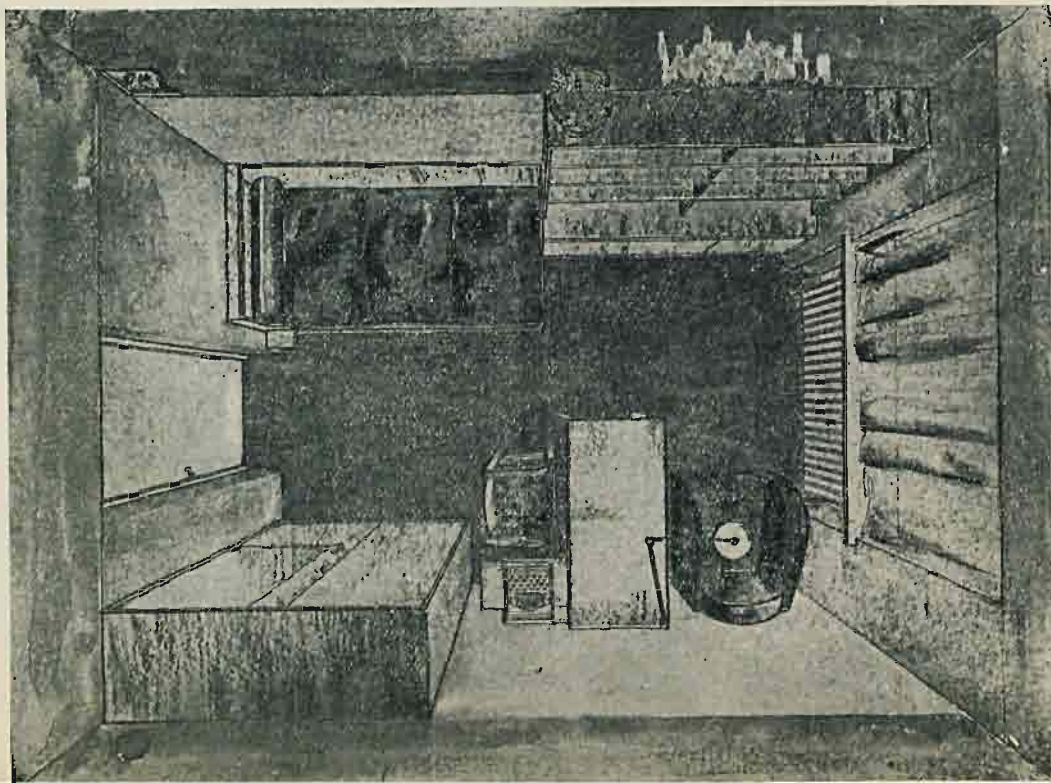
#### b) obicia:

1) ryps lub barwiona juta,  
2) skóra.

#### c) ściany:

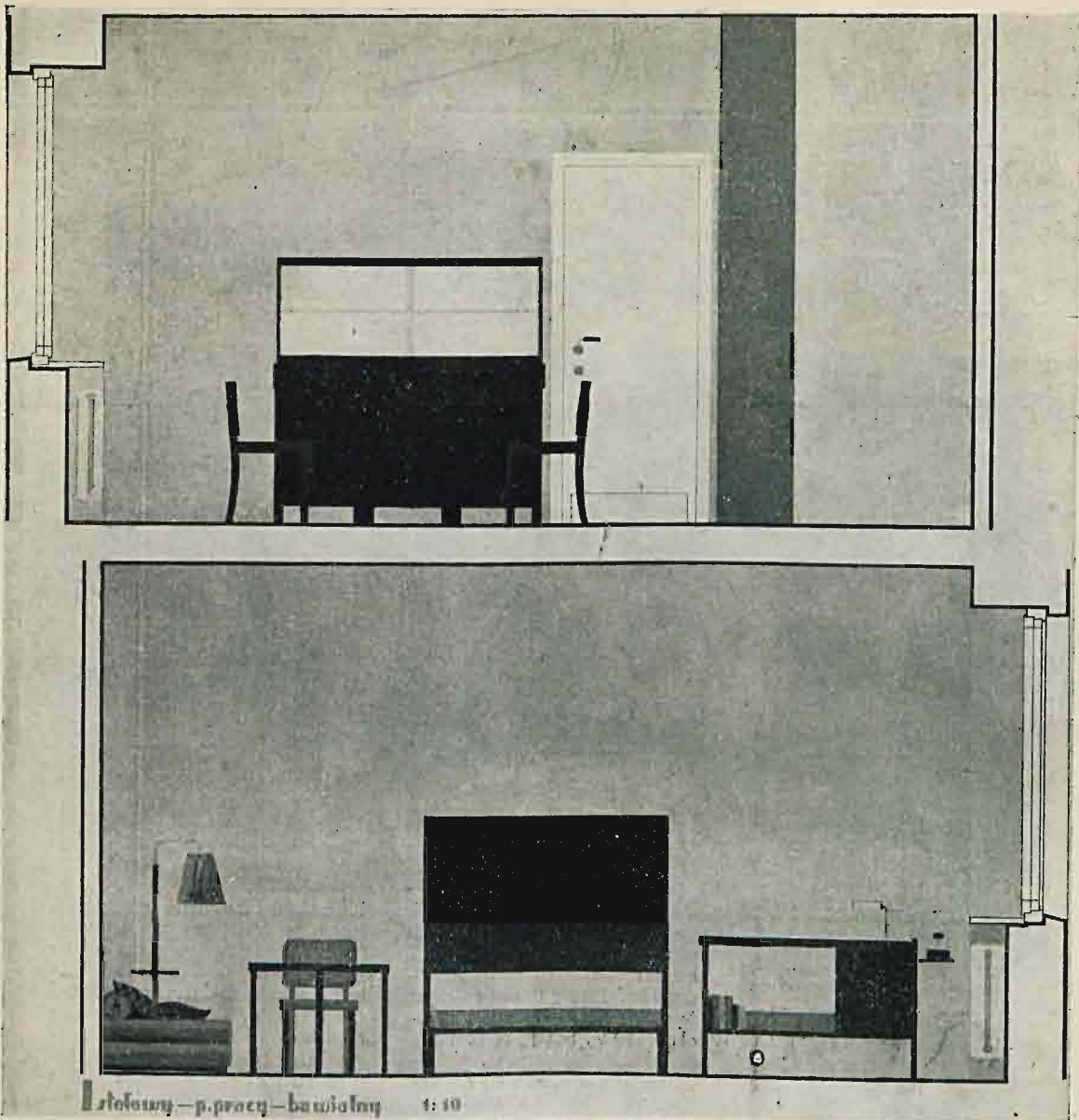
1) malowanie klejowe na chropowatym tynku.

2) tapeta „ingren“.



rys. 100





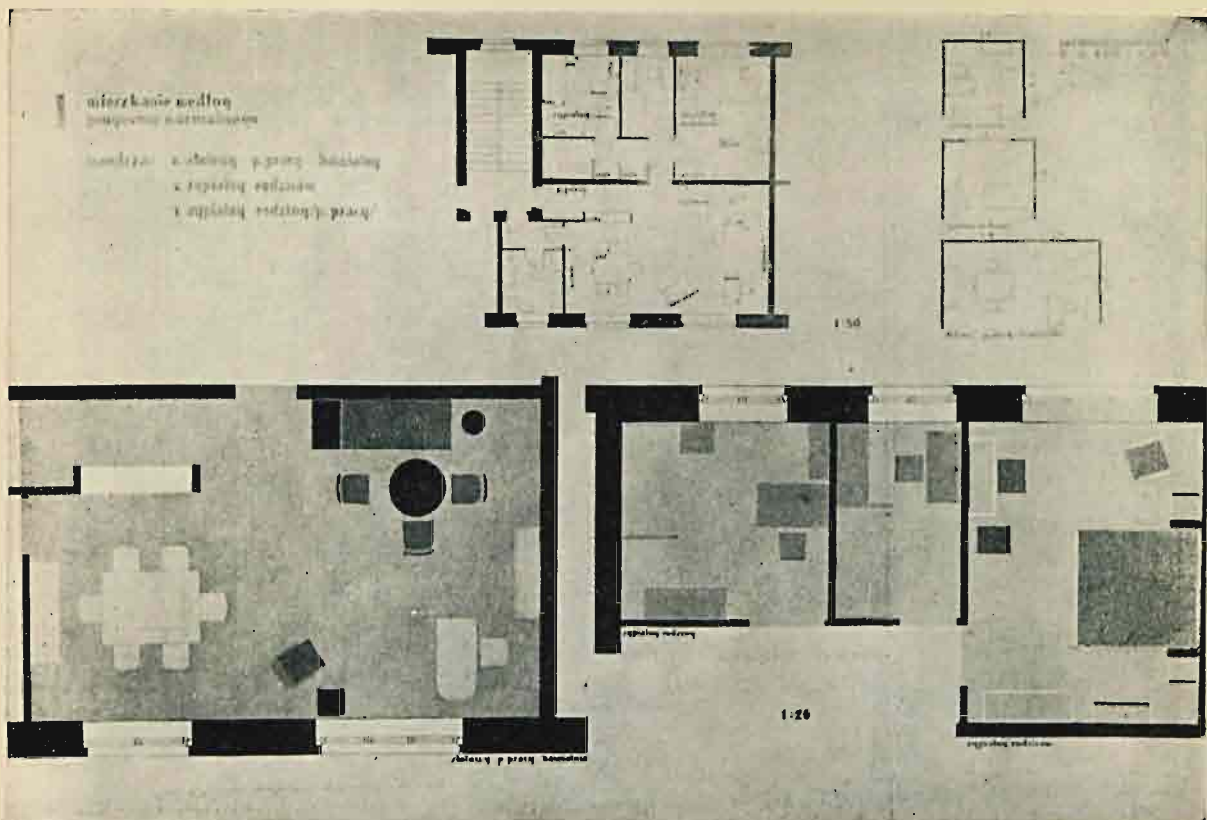
PRACA Nr. 20-b.

rys. 99

Nagroda 500 zł. proj. inż. arch. S. Sienicki (Sekcja wnętrz S. A. P.). Warszawa, Marszałkowska 25.

UWAGA: Dalszy ciąg prac p. inż. S. Sienickiego z powodów technicznych przeniesiono na str. 38.





Tys. 103

Rzut pracy Nr. 20-b. Proj. arch. S. Sienickiego.

## KRONIKA

Ś. P. Adolf Suligowski.



„Znikły ciemne więzienia, znikły dawne lochy kryminalne, ktoromi straszono zbrodniarzy,

ale nie znikły ciemne, zimne i podziemne mieszkania dla ludzi mozołu i trudu, ktorym los od kołyski odmówił wszelkiego uśmiechu. Mamy te siedziby, tu w tem mieście, dość gęsto nokoło siebie, bliżej nieraz niżby przypuścić było można, niekiedy tuż w niedalekim od nas sąsiedztwie, lub na najbliższej ulicy. Nie wiele wiemy tylko, co się w nich dzieje i nie chcemy wiedzieć, jakie przeznaczenia zapędzają ludzi w te podziemne kąty”.

(Adolf Suligowski „Kwestja mieszkań”, Warszawa 1889).

Zasługą ś. p. Adolfa Suligowskiego zmarłego niedawno, po długim pracowitem życiu, było, że przed pół wiekiem prawie zwrócił uwagę na stan sprawy mieszkaniowej w Warszawie, na niedostateczną ilość

i jakość mieszkań dla warstw pracujących, na zupełną niewspółmierność produkcji mieszkań do potrzeb tych warstw. Suligowski zapoznał społeczeństwo polskie z rezultatami spisu 1882 r. spowodował ankietę mieszkaniową 1891, podkreślił znaczenie drożyzny mieszkań i wpływy spelkuacji i starał się, szukając wzorów na zachodzie, wskazać drogi dla poprawy warunków mieszkaniowych u nas.

Oddając hold pamięci pierwszego badacza sprawy mieszkaniowej w Polsce, redakcja nie może się powstrzymać od zacytowania dwóch liczb:

w 1882 r. — o ktorym pisze Suligowski w Warszawie na jedną izbę przypadało 1,88 osób, w 1932 r. przypada na jedną izbę — 2,49 osób.

Czyżby wszelka praca nad polepszeniem warunków mieszkaniowych miała być beznadziejną?

## Z KSIĄŻEK I PISM

**Moderne Bauformen. Rocznik XXXI. Zeszyt 3. — Marzec 1932. Dom Starych Kobiet w Kassel, fundacji Marie von Boschau—Aschrott architektki Otto Haesler i Karl Völker, Celle.**

Punktem wyjścia dla architektów Haeslera i Völкера jest w danym wypadku stworzenie zdrowego, wygodnego i dobrze funkcjonującego łóżyska dla życia stu starych kobiet, które przebywać mają w Schronisku Aschrott.

Zdrowie i wygoda, potrzeby mieszkaniowe i życiowe starej kobiety są najważniejszym celem budowl. Dom jako całość i każda jego część zosobna podporządkowują się temu **głównemu** celowi.

Więc przedewszystkiem **jednostka** mieszkaniowa. Jest ona, jak widać z planu, opracowana starannie i rzeczowo. A że wszystkie mieszkanie schroniska są **równouprawnione** pod względem mieszkaniowym, więc standaryzowana komórka, jaką stanowi jednoosobowe mieszkanie,

powtarza się **sto** razy, bez żadnych odchyień od przyjętego modułu.

To **uwielokrotnienie standardu** nadaje całemu planowi zdecydowanie nowoczesny charakter.

Wszystkie jednostki mieszkaniowe skierowane są na **południe**, ponieważ higiena żąda takiej właśnie orientacji dla pokoiów, przeznaczonych dla starych ludzi, a Haesler nie ustępuje nigdy od swojej zasady: „Jeder Raum besonnt zur richtigen Zeit — każde pomieszczenie musi być nasłonecznione o odpowiedniej porze”.

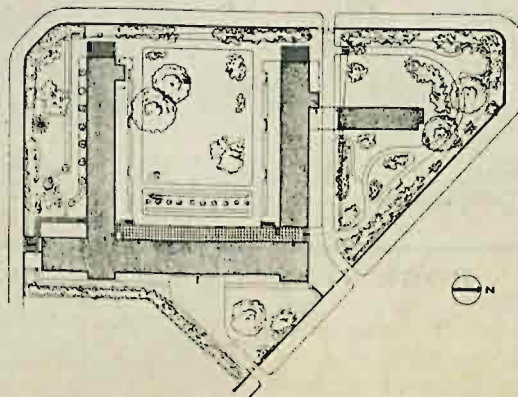
Ta sama zasada kieruje orientacją funkcjonalnego łańcucha pomieszczeń ogólnego przebywania, ubikacji gospodarczych, mieszkań dla personelu i t. p., których układ stosuje się jaknajściślej do **wygody** każdej z mieszkańek schroniska — **wygody i zadowolenia**, które są, jak mówilem, wytyczną planu i realizacji tej budowy.

Haeslerowskie kanony projektowania, wpływające z **obliczeniowego** podejścia do pracy architekto-

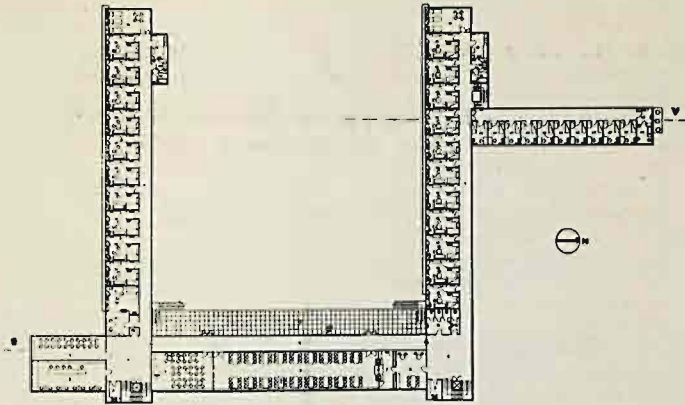
nicznej, kazały mu i w tym również wypadku **nie liczyć się** z przypadkowym kierunkiem ulic oraz wątpliwą „estetyką” zamkniętych zwartem zabudowaniem głębokich kurytarzy ulicznych. Jak widać z planu sytuacyjnego, kompleks budynków Schroniska Aschrott ustawiony jest tak, jak gdyby otaczające go ulice wogóle nie istniały.

Fotografia skrzydeł mieszkalnych, na której widać całkowicie otwarte na słońce ściany południowe, wskazuje wyraźnie, że Haesler i Völker zastosowali, jak zwykle, szkieletowy system budowy, o którym obszernie pisałem w N-rze D. O. M., omawiając osiedla w Kassel i w Celle. Wypełnienie szkieletu stalowego stanowi cegła dziurawka i tekton — do izolacji stropów i na ścianki działowe użyto solomitu. Ciekawi jesteśmy praktycznych rezultatów zastosowania en masse tego materiału w budynku o charakterze bądź co bądź sanatoryjnym.

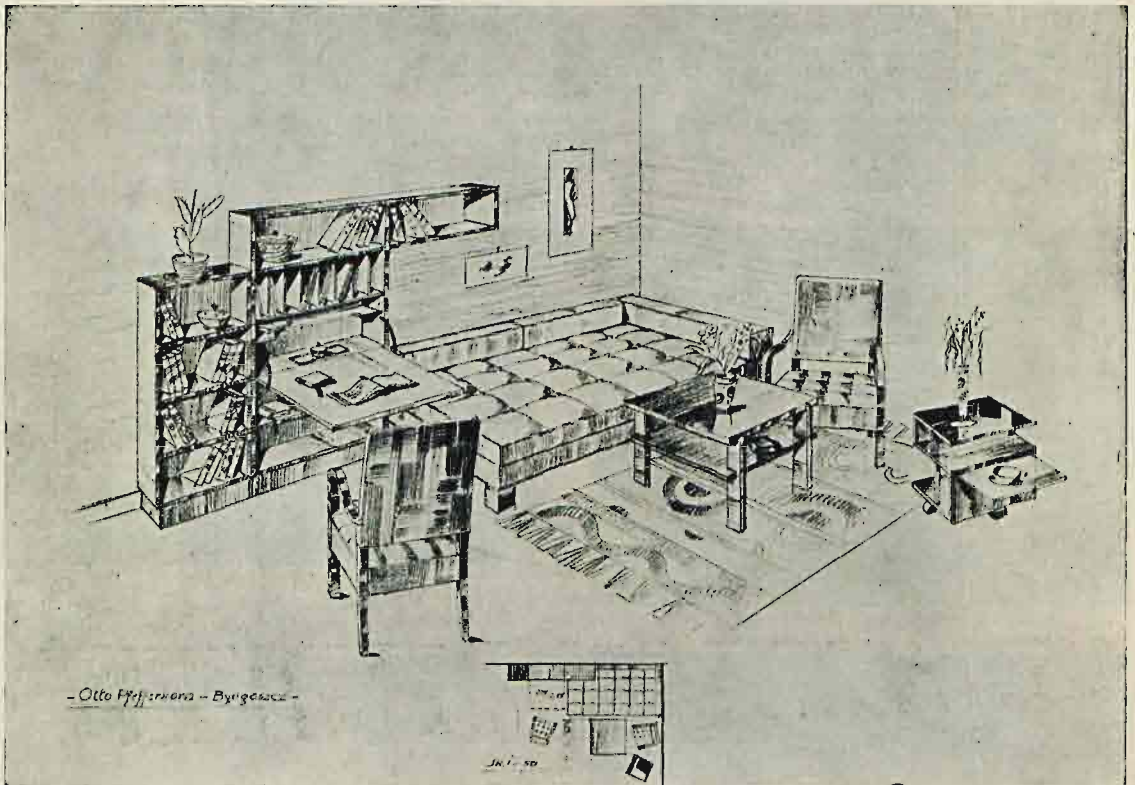
S. Syrkus.







Rzut piętra w schronisku dla starych kobiet w Kassel proj. arch. arch. O. Haesler i K. Völker.



Studio. Projekt i wykonanie Fabryki Mebli Artystycznych OTTO PFEFFERKORN, Bydgoszcz. (Oddział w Warszawie: Bielańska 4).

### RÓŻE NIETYLKO PACHNĄ,

ale przynoszą pokaźny dochód właścicielowi ogródka różanego. Kwiat cięty znajduje nabywców. Zasadźcie silne, zdrowe krzewy róż w ogródku przy domu. Kilkaset odmian, kwitnących od wiosny do mrozów. Ceny najtańsze od 1 zł. Żądajcie prospektu.

KWIETNICA, Warszawa, Złota, 3, tel. 670-75. Plantacje róż i krzewów D-ra Cz. Stankiewicza.



# SPRAWOZDANIE

**z działalności Polskiego Towarzystwa Reformy Mieszkaniowej  
za czas od 31 grudnia 1930 r. do dnia 31 grudnia 1931 r.**

## **Stosunek do Międzynarodowego Związku dla Spraw Mieszkaniowych w Frankfur-** **cie nad M.**

Stosunek do Międz. Związku dla Spraw Mieszkaniowych w Frankfurcie zmienił się na skutek uchwały powziętej na Walnym Zgromadzeniu P. T. R. M., a mianowicie Towarzystwo przestało być sekcją Związku, a zostało jego członkiem. Jednakże członkowie P. T. R. M. w dalszym ciągu korzystają ze wszystkich przywilejów należnych członkom Międzynarodowego Związku.

### *Zarząd.*

W skład Zarządu nasutek wyborów na poprzednim Walnym Zgromadzeniu weszli pp.:

Garbusiński Tadeusz

Gutt Romuald

Inlender Henryk (Zw. Rewiz. Spółdz. Wojsk.)

Jankowski Józef (Tow. Urb. Polsk.)

Jurkiewicz Stanisław

Ponikiewski Marjan (Stow. Bud. Mieszk. Z. U. P. U.)

Porowski Marcei (Związek Miast Pols.),

Strzelecki Jan (Warsz. Spółdz. Mieszk.),

Teoplitz Teodor (Społ. Przeds. Budowl.),

Wroczyński Czesław.

W skład Komisji Rewizyjnej weszli pp.:

Gajewski Waclaw,

Porebski Józef (Bank Gosp. Kraj.),

Gandecki Antoni (Związek Rew. Spółdz.

Mieszk. i Bud. Mieszk. w Polsce).

Na pierwszym Zebraniu Zarząd ukonstytuował się w następujący sposób:

Prezensem został p. Dr. Stanisław Jar-

kiewicz,

Viceprezensem p. Teodor Toeplitz,

Skarbnikiem p. Dr. Tadeusz Garbusiński,

Sekretarzem p. Michał Kaczorowski.

Zarząd odbył w tym okresie 11 posiedzeń, na których obecni byli:

1 członek zarządu 11 razy.

3 członków zarządu 10 „

1 członek zarządu 8 „

2 członków zarządu 7 „

1 członek zarządu 6 „

1 członek zarządu 5 „

2 członków zarządu 4 „

### *Kontakt z władzami publ. i instytucjami społecznymi.*

Zarząd w okresie sprawozdawczym korzystał z każdej okazji dla podkreślenia wobec władz publicznych zagadnienia mieszkaniowego. Występował z inicjatywą składając szereg memorjałów a mianowicie:

1. Memorjał w sprawie popierania budownictwa mieszkań robotniczych w związku z przygotowanym przez Rząd projektem ustawy o popieraniu budownictwa. Memorjał ten doręczono Panu Prezesowi Rady Ministrów, Panom Ministrom: Spraw Wewnętrznych, Robót Publicznych, Pracy i Opieki Społecznej, oraz Ministrowi i Viceministrowi Skarbu,
2. Tezy w sprawie budownictwa drewnianego, które zostały doręczone powyżej wymienionym osobom,
3. Memorandum w sprawie budownictwa mieszkaniowego, które zostało złożone na ręce Pana Ministra Robót Publicznych z prośbą o przekazanie go do Międzynarodowej Komisji Robót Publicznych w Genewie.

W ostatnim czasie P. T. R. M. współpracuje z władzami państwowymi w zakresie uruchomienia akcji budowy domów drewnianych.

Ponadto Towarzystwo stara się utrzymywać ścisły kontakt ze wszystkimi instytucjami społecznymi pracującymi w zakresie sprawy mieszkaniowej. Między innymi utrzymuje żywy kontakt z Sekcją Mieszkaniową Warszawskiego Towarzystwa Hygienicznego. W wykładach na kursach mieszkaniowych organizowanych przez Warsz. Tow. Hyg. brało udział czterech członków P. T. R. M., w tem dwóch członków Zarządu. W obradach Komisji Planu Regionalnego m. st. Warszawy bierze również udział przedstawiciel Towarzystwa.

*Udział w Międzyn. Kongresie Mieszk. organizowanym przez Międz. Związek dla Spr. Mieszk. Berlin czerwiec 1931 r.*

Przedstawicielami P. T. R. M. na Kongresie byli pp.: Viceprezes Teodor Toeplitz, Skarbnik Tadeusz Garbusiński i członek Zarządu Marjan Ponikiewski. Wzieli oni udział w obradach Kongresu. Pozatem na Kongresie była obecna wycieczka polska złożona z 21 osób.

Sprawozdanie ze stanu sprawy mieszkaniowej w Polsce doręczone jeszcze w roku 1930 Międzyn. Związkowi dla Spr. Mieszk. zostało umieszczone w jednym z wydawnictw kongresowych Międz. Związku, a mianowicie "L'importance actuelle et future du problème économique de l'habitation".

Z ramienia P. T. R. M. w dyskusji brał udział Viceprezes Teodor Toeplitz. Podkreślił on ogólną i stałą rozbieżność pomiędzy komornem i płacami, której podwyższenie wynagrodzeń bynajmniej zapobiec nie zdoła.

Minimum mieszkaniowe jest różne w rozmaitych krajach, lecz czynsz za mieszkanie jest zawsze wyższy niż część wynagrodzenia którą pracownik może na komorne przeznaczyć.

Jest to istotą sprawy mieszkaniowej, z której wynika, że budowa mieszkań dla tych, którzy właściwego komornego nie są w stanie opłacić, musi być oparta o fundusze publiczne. Domy te przedstawiają więc dobro społeczne, a administracja ich powinna być skuteczna i łatwa do skontrolowania. Istnieją cztery formy tej administracji: administracja bezpośrednia przez państwo, gminę, instytucje specjalne, lub też przez organizację samych lokatorów. Ta ostatnia forma mimo wielu trudności, które przedstawia, najbardziej zbliża się do idealnej. Jest bowiem oszczędna, rozwija poczucie odpowiedzialności i daje szerokie pole kontroli. Wreszcie rozwija w członkach poczucie wspólnej własności i sprzyja rozwojowi życia społecznego. To też nawet w krajach, w których administracja domów jest państwowa, lub miejska (URSR, Wiedeń, Finlandja) powołuje się lokatorów do pomocy w zarządzie domów. W Finlandji nawet w domach budowanych bez pomocy środków publicznych tworzą się nowe formy zarzą-

du własnością mieszkalną. (Spółki akcyjne właścicieli domów, których akcjonariuszami mogą być tylko lokatorzy). Na całym świecie daje się zauważyć wyraźną tendencję do zmiany charakteru prawa lokatora.

Jak już to powiedzieli, niezależnie od siebie panowie Mulert i Sellier, już parę lat temu, mieszkanie przestało być zagadnieniem prywatnym. Tworzy się nowe prawo — prawo społeczne lokatora, a spółdzielnia mieszkaniowa kształtuje jego zasady i daje dowody jego żywotności.

Jednocześnie z Kongresem organizowanym przez Międz. Związek dla Spraw Mieszk. odbywał się w Berlinie Kongres Londyńskiej Federacji — Federation Internationale de l'habitation et de l'Aménagement des Villes, poświęcony w większej mierze zagadnieniu urbanizacji (planowaniu miast). To nieco jednostronne nastawienie Federacji było, jak wiadomo, przyczyną powstania Międzynarodowego Związku z siedzibą zarządu we Frankfurcie n/M. poświęcającego się przede wszystkim badaniu sprawy mieszkaniowej. Ponieważ wysiłki dążące do utworzenia przy Federacji Sekcji Mieszkaniowej (odpowiednie wnioski były uchwalone na Kongresie Wiedeńskim 1926, i na Konferencji w Luxemburgu 1927) nie dały rezultatu, wybitni działacze mieszkaniowi Francji, Belgji, Holandji, Niemiec i innych krajów utworzyli samodzielną placówkę pracy. Od samego początku istnienia Związek dążył do porozumienia z Federacją. Pierwszym krokiem w tym było wyznaczenie wspólnej daty Kongresów w Berlinie i jednoczesne ich otwarcie i zamknięcie.

#### *Wydawnictwa.*

Wydano cztery broszurki Serji II:

1. „Czy dzisiejsze przepisy prawne o popieraniu budowy mieszkań pozwalają na realizację budowy mieszkań robotniczych” — streszczenie odczytu wygłoszonego na Walnym Zgromadzeniu w dniu 20 lutego 1931 r. przez p. Jana Strzeleckiego.
2. „Finansowanie i komorne najtańszych krajów Europy” (ulotka ta drukowana była i w języku francuskim, dostarczono ją na Kongres Mieszk. w Berlinie).
3. „Miasto Jutra” opis filmu urbanistycznego.



4. „Tezy w sprawie budownictwa drewnianego”.

### Biblioteka.

Biblioteka powiększyła się w ostatnim okresie o 250 książek i broszur i posiada obecnie 1050 tomów. Pozatem jak w roku ubiegłym Towarzystwo prenumeruje pewną ilość pism z dziedziny mieszkaniowej, budownictwa, architektury, urbanistyki społecznej, oraz opłaca pewną ilość prenumerat miesięcznika „Dom Osiedle Mieszkanie” za pisma otrzymywane przez ten miesięcznik w drodze wymiany. W ten sposób Towarzystwo posiada obecnie:

35 pism polskich,  
20 pism w języku niemieckim, w tem 3 wydawane w Austrii, reszta w Niemczech,  
10 pism w języku francuskim, w tem 6 wydawanych we Francji, 2 w Algierze, 2 w Belgji,

4 pisma w języku angielskim w tem 3 wydawane w Anglii a 1 w Ameryce,

3 pisma czeskie,  
3 „ szwedzkie,  
2 „ włoskie,  
1 pismo hiszpańskie,  
2 pisma portugalskie,  
1 pismo węgierskie,  
1 pismo fińskie,  
1 „ japońskie,  
1 „ wydawane w Brazylii,  
1 „ „ w Argentynie.

Pisma i książki są do dyspozycji członków bezpłatnie. Z Biblioteki w roku 1931 korzystało 29 osób w tem 8 z ramienia instytucji (członkowie osoby prawne), reszta zaś członkowie osoby fizyczne.

### Wycieczka na Kongres Mieszkaniowy w Berlinie, czerwiec 1931 r.

Zorganizowano wycieczkę na Kongres celem ułatwienia członkom Towarzystwa udziału w tymże Kongresie. W wycieczce tej brało udział dwadzieścia jeden osób, z tego czternaście osób pojechało na dalszą okreśną nauką wycieczkę do Dresna, Pragi Czeskiej, Lipska organizowaną przez Międzynarodowy Zw. dla Spr. Mieszk.

Towarzystwo starało się uprzystępnąć udział w tej wycieczce przez obniżenie jej kosztów. Załatwiono dla wyjeżdżających, sprawę paszportów ulgowych, oraz zniżek

na P. K. P., w określonej wycieczce naukowej uzyskano zniżkę udziałów, w Berlinie zapewniono tanie noclegi, oraz podano adresy tanich punktów żywnościowych.

### Udział Polski w Międzynarodowej Wystawie Budowy Miast i Mieszkaniowej w Berlinie 9.V—2.VIII 1931 r.

Udział Polski w Międzynarodowej Wystawie Budowy Miast i Mieszkaniowej w Berlinie organizowało Towarzystwo wspólnie z Ministerstwem Robót Publicznych, Magistratem m. st. Warszawy, Towarzystwem Urbanistów Polskich, oraz Stowarzyszeniem Architektów Polskich.

P. T. R. M. uważało za swój obowiązek skoordynować wysiłki mające na celu zebranie i przygotowanie ekspozycji odpowiadających tematowi Wystawy. Do pracy mogło się Towarzystwo zabrać dopiero dnia 30 marca, kiedy okazało się, że istnieje jedno tylko zgłoszenie indywidualne polskie i nikt się całością pracy nie zajmuje — a miarodajne czynniki uznały, że obecność Polski na Wystawie jest wskazaną. Ekspozycja przedstawiać miały w przekroju dorobek Polski w dziedzinie problemów regulacyjnych i mieszkaniowych, jak tego wymagał właściwy temat i zakres Wystawy, która w dziale międzynarodowym nie była wystawą przemysłu budowlanego.

Polska otrzymała jedną salę, którą zajęli wystawcy i ich ekspozyty:

1. Magistrat m. st. Warszawy — ogólny plan zabudowania, komunikacja dalekobieżna, regionalna i miejska i międzydzielnicami, parki i tereny sportowe, podział terenów i rozmieszczenie przemysłu.
2. Ministerstwo Komunikacji — Model Dworca Głównego.
3. Politechnika Warszawska — prace studentów VI, VII, VIII kursu dotyczące studjów urbanistycznych, bloku mieszkaniowego, dzielnic i całości miasta.
4. Związek Stow. Arch. Polskich — zbiór fotografii.
5. Stow. Bud. Mieszk. Z. U. S. zakres działalności w 1930/31 r., plany i typy mieszkań.
6. Fundusz Kwaterunku Wojskowego — Domy oficerskie i podoficerskie w Gdyni, Warszawie, Bielsku i Lublinie.



7. Warszawska Spółdzielnia Mieszkaniowa, Osiedle na Żoliborzu — plany mieszkań, fotografie, Osiedle na Rakowcu — plan.
8. Syndykat Polskich Hut Żelaznych — domy jednorodzinne i domy wysokie, plany i detale konstrukcji.
9. Pierwsza Spółdzielnia Mieszkaniowa, „Jedność” — sytuacja i typowe rzuty.
10. Spółdzielnia Mieszk. Urzęd. Banku Polskiego — typowe rzuty i fotografie.
11. Spółdzielnia Mieszkaniowa członków, S. U. P. — sytuacja, rzuty i fotografie.

*Pokaz Mieszkaniowy w Stanisławowie  
Październik 1931 r.*

Na pokaz ten urządzany przez Spółdzielnię Mieszk. „Nowe Domy” w Stanisławowie Towarzystwo przygotowało 12 tablic dydaktycznych, dotyczących sprawy mieszkaniowej. Na uroczystość pokazu delegowało Towarzystwo arch. L. Tomaszewskiego. Pokaz obudził wielkie zainteresowanie, odwiedziło go około 2 600 osób.

Po zamknięciu pokazu w Stanisławowie część eksponatów, w tym tablice P. T. R. M. zostały przewiezione do Lwowa, gdzie Miejskie Muzeum Przem. Artystycznego zorganizowało pokaz mieszkaniowy.

*Pokaz Mieszkaniowy p. n. „Sprawa Mieszkaniowa” na Wydziale Architektury Politechniki Warszawskiej.*

Pokaz ten organizowany był przez Związek Słuchaczy Architektury przy współudziale P. T. R. M. Obejmował tablice dydaktyczne P. T. R. M., plany polskie z Międzynar. Wystawy Budowy Miast i Mieszkaniowej w Berlinie, wystawę objazdową „Das Neue Frankfurt”, oraz tablice Wiedeńskiego Muzeum Społeczno-Ekonomicznego.

*Wystawa Mieszkaniowa na Żoliborzu.*

W lipcu 1931 r. rozesłano do firm zainteresowanych zawiadomienia o mającej się organizować wystawie na Żoliborzu. Nadeszło kilkanaście odpowiedzi, przeważnie wyrażających zgodę na wzięcie udziału w

Wystawie. Jednakże z powodu kryzysu gospodarczego zaniechano w 1931 r. projektu urządzenia tej wystawy.

*Stała Wystawa Budowlano - Mieszkaniowa przy Muzeum Państw. Zakł. Hyg.*

Komitet organizacyjny w skład którego wchodzi przedstawiciele P. T. R. M. i Państw. Zakładu Hygieny odbył w bieżącym okresie kilkanaście posiedzeń opracowując ogólny plan wystawy. Wystawa dzieli się na dwie części:

1. Część ogólna, w której znajdować się będą tablice dydaktyczne dotyczące sprawy mieszkaniowej, modele i wzory wielkości naturalnej i t. p.

Program tej części obejmuje zagadnienie złego mieszkania, jego skutków, wyboru mieszkania, wyboru i rozplanowania działki, warunków zdrowego mieszkania i t. d.

2. Część wystawowa obejmować będzie ekspozyty poszczególnych firm.

Sala przeznaczona na Wystawę a mieszcząca się w suterrenach Państw. Zakł. Hygieny została już zaprojektowana i częściowo wykonana.

*Film „Miasto Jutra”.*

Towarzystwo nabyło na własność film urbanistyczny wytwórni „Svend Noldan” p. n. „Miasto Jutra”. Film ten posiada dużą wartość naukową i P. T. R. M. przez nabycie go pragnie umożliwić obejrzenie go przez zainteresowanych.

Film ten wzbudził wielkie zainteresowanie. Został on wyświetlony poraz pierwszy przez Towarzystwo w październiku 1931 r. dla tłumnie zgromadzonych członków, oraz zaproszonych gości. Pokaz filmu został uzupełniony przez obszerne objaśnienie opracowane przez Towarzystwo.

Po pokazie cały szereg instytucji naukowych i samorządowych zwrócił się z prośbą o wypożyczenie filmu. Dotychczas film został wyświetlony: dwukrotnie w Warszawie, dwukrotnie we Lwowie, w Łodzi, Stanisławowie, Bielsku i Poznaniu.

# BILANS

## POLSKIEGO TOWARZYSTWA REFORMY MIESZKANIOWEJ

za czas od 31. XII. 1930 r. do 31. XII. 1931 r.

Kasa . . . . .	883,00	Wierzyciele . . . . .	2.765,00
Bank Gosp. Kraj. . . . .	353,54	Straty i nadw. 1930 r. . . . .	1.098,62
Poczt. Kasa Oszczędn. . . . .	466,43	Nadwyżka 1931 . . . . .	1.582,00
Dłużnicy . . . . .	2.081,53		
Ruchomości . . . . .	1.553,12		
Biblioteka . . . . .	1,00		
Wydawnictwa (I — 6) . . . . .	6,00		
Tablice dydakt. w spr. mieszk. . . . .	100,00		
Film. . . . .	1,00		
	<u>5.445,62</u>		<u>5.445,62</u>

### STRATY i NADWYŻKI.

Amortyzacja nieruch. . . . .	388,28	Sprzedane wydawn. Kongres. . . . .	10,00
Wydatki na Bibliotekę . . . . .	2.162,02	Wpływy z wydawnictw . . . . .	13,00
Wydatki na wydawnictwa . . . . .	1.281,67	Wpływy ze składek członk. . . . .	11.014,50
Składka czł. do Międz. Zw. dla Spraw Mieszkaniowych . . . . .	3.316,80	Subwencje. . . . .	4.150,00
Koszty utrzymania sekretarjatu i adm gospodarcze . . . . .	6.779,92	Wpływy z wystaw . . . . .	10.779,19
Koszty urządzenia wystaw . . . . .	10.810,67	Wpływy z wycieczki . . . . .	4.235,34
Koszty urządzenia wycieczek . . . . .	4.091,96	Wpływy z filmu . . . . .	2.047,75
Koszta nabycia i używ. filmu . . . . .	1.836,46		
Nadwyżka . . . . .	1.582,00		
	<u>32.249,78</u>		<u>32.249,78</u>



## BLACHA CYNKOWA

Najpraktyczniejszy, najlżejszy, najtrwalszy  
materiał do krycia dachów i ozdoby wnętrz.

### CENA ZNACZNIE ZNIŻONA!

Wszelkich wyjaśnień i instrukcji technicznych udziela bezpłatnie:  
„BLACHA CYNKOWA“ Biuro sprzedaży polskich  
walcowni cynku — Kiatowice, ul. Marjacka Nr. 11.

## Architekci

## PRZEWODNIK INFORMACYJNY

IMIĘ i NAZWISKO	ADRES	Telefon
Brukalska Barbara	Warszawa, ul. Niegotewskiego 8	11-15-88
Brukalski Stanisław	" " " "	"
Buckiewiczówna Marja	" " Raszyńska 50	8-55-95
Bujnowski Zygmunt	" " Długa 11	763-91
Celarski Zdzisław Szczesny	Krzemieniec, Zarząd Liceum, architekt rejonowy	
Czerwiński Józef Napoleon	Warszawa, ul. Wspólna 5 m. 5	770-22
Dobrzyńska Jadwiga	" Krakowskie Przedmieście 79	653-51
Filipkowski Stanisław	" ul. Mokotowska 51/53 m. 20	8-11-20
Gądzikiewicz Stanisław	" " Kozińskiego 6	346-20
Goldberg Maksymilian	" " Nowogrodzka 18	233-07
Grochowicz Stanisław	" " Mokotowska 45	8-30-04
Gutt Romuald	" " Wrońskiego 5	705-75
Günath Władysław	" " Ursynowska 44	8-22-44
Jankowska Nina	" Żoliborz, ul. Kochowskiego 2	11-67-48
Jankowski Józef	" " " " " "	"
Jasieński Henryk	Kraków, ul. Studencka 19	160-80
Jawornicki Antoni	Warszawa, ul. Myśliwiecka 16	218-03
Kłos Konrad	" " Sewerynow 5	294-42
Kopkowicz Franciszek	Zakopane, willa „Boryna“	
Kranz Waldemar	Zamość, ul. Nowa 4	
Kurkiewiczówna Helena	Warszawa, ul. Marszałkowska 36 m. 3	8-20-91
Lachert Bohdan	" " Katowicka 9	10-25-33
Leszczyński Stanisław	" " Wilcza 43	8-87-11
Lilpop Franciszek	" " Aleja Róż 10	8-19-66
Łoboda Zygmunt	" " Krakowskie Przedmieście 79	653-51
Łokcikowski Mieczysław	" " Elektoralna 28 m. 15	644-82
Maciejewski Eugenjusz	Gdynia, Szosa Gdańska, Gdyńska Spółdz. Mieszk.	
Manasterski Stefan	Warszawa, Żoliborz, ul. Krasieńskiego 21 m. 12	228-48
Michejda Tadeusz	Katowice, ul. Poniatowskiego 19	991
Mischel Z.	Warszawa, ul. Leszczyńska 8	623-46
Nowakowski Tadeusz	" " Polna 52	8-50-58
Neufeld Mieczysław	" " Szopena 4 m. 5	8-85-74
Oderfeld Henryk	" " Bagatela 15	8-42-42
Paprocki Adam	" " Sucha 18	8-46-44
Pillar Jan	Starogard	
Pitak Edmund	Bydgoszcz, Zduny 18	353
Płachecki Bolesław	Warszawa, ul. Wilcza 9	8-82-40
Poznańska Janina	" " Sędziowska 7	8-15-08
Poznański Jerzy	" " " " "	"
Różański Stanisław	" " Filtrowa 81 m. 1	9-16-83
Rudzki Tadeusz	Sosnowiec, " Kaliska 3 a	
Rutkowski Hipolit	Warszawa, " Polna 52 m. 3	
Seydenbeutel Edward	" " Marszałkowska 63	8-24-53
Syrkus Helena	" " Senatorska 38	754-76
Syrkus Szymon	" " " " "	"
Stefanowicz Jan	" " Akademicka 1	8-59-34
Szabuniewicz Mirosław	" " Polna 64 m. 33	8-30-64
Szanajca Józef	" " Głogiera 5	8-28-68
Szczygliński Bronisław	" " Służewska 3 m. 3	8-40-82
Szperling Jan	" " Pankiewicza 4	305-98



IMIĘ i NAZWISKO	ADRES	Telefon
Świerczyński Rudolf prof. Pol.	Warszawa, ul. Myśliwiecka 12	762-62
Tołłoczko Kazimierz	„ „ Myśliwiecka 14	268-26
Tołwiński Tadeusz prof. Polit.	„ „ Służewska 3	8-28-65
Tokar Ludwik	„ „ Nowogrodzka 3	433-90
Tomaszewski Leonard	„ „ Korzeniowskiego 6	8-26-05
Tomaszewski Waclaw	Gdynia, ul. Abrahama	12-51
Ulatowski Kazimierz	Toruń, ul. Legionów 2	889
Weker Waclaw	Warszawa, ul. Słoneczna 50, róg Spacerowej	8-88-00
Wondrausch Bronisław	Wrocław, ul. Łęska 24	
Witkowski Tadeusz	Lublin, ul. Zielna 4 m. 9	
Woyciechowski S.	Warszawa, ul. Filtrowa 67 m. 49	8-43-64
Zborowski Bruno	„ „ Korzeniowskiego 6	8-18-36

### Asfalty

FIRMA	ADRES	Telefon	Uwagi
Jan Andrzej Wrablik	Warszawa, Karolkowa 86	534-57	specjalność: — asfalty wszelkiego rodzaju oraz krycie dachów

### Architektoniczne biura

Michał Szachowski—budowniczy	Warszawa, ul. Kopernika 33	334-30	Szkice, projekty, plany, kosztorysy, dozór techniczny
------------------------------	----------------------------	--------	---

### Błacha

D/H A. Gepner	Warszawa, ul. Grzybowska 27	655-25 690-27	Błacha cynkowa i pocynkowana, mosiądz, miedź, aluminium, ołów i t. p. w surowcach i półfabrykatkach.
---------------	-----------------------------	------------------	--

### Błacha cynkowa

D/H Herman Meyer, Sp. Akc.	Warszawa, ul. Traugutta 2	603-84	
----------------------------	---------------------------	--------	--

### Blacharskie Zakłady

Zakłady Blacharskie „GRYFF“ wł. A. Jurewicz	Warszawa, ul. Piękna 30	8-35-56	ornamentacje, krycie dachów, wszelkie roboty wchodzące w zakres budowlanego blacharstwa, remont, konserwacja.
--	-------------------------	---------	---

### Betonowe Wyroby

Wytwórnia Wyrob. Betonowych Henryk Gołogowski	Warszawa, Al. Jerozolimskie 21	219-74 432-83	Kręgi studienne, rury 15—120 średnicy, płyty, słupy, krawężniki, cegła pustaki, tarasy, balkony, pergole i t. d.
Edmund Schmidt Wytw. Wyrobów Beton. i Ksyolitowych	Warszawa, ul. Grójecka 56	328-39	stopnie, parapety, posadzka i różne wyroby „sztuczny kamień”

### Budowlane Materjały

Tow. dla Handlu Mat. Bud. „DOSTAWA”	Warszawa, biuro — ul. Krucza 38 skład — ul. Targowa 12	8-92-28 10-12-28	
--	---	---------------------	--

### Budowlane materiały zastępcze

1-a Krajowa Wytwórnia Nowoczesnych Materiałów Budowlanych „GRODZISK-MAZOWIECKI sp. z o. o.	Warszawa, ul. Ordynacka 5 m. 1	706-36 774-85	Ciepłochronne materiały budowlane „Mastewal”
--	--------------------------------	------------------	--

## Budowlane Materiały Zastępcze

Zagajski Mieczysław sp. akc.	Warszawa, ul. Żórawia 3	550-20	Heraklit
Zakł. Przem. CELOLIT sp. akc.	Warszawa, ul. Ordynacka 5	420-05	celolit, materiał budowlany, izolacje termiczne i dźwiękowe
„IZOBET“ inż. Dyonizy Popławski	Warszawa, ul. Karowa 5 m. 12	539-80	Nowy sposób budowy ścian i stropów z betonu izolowanego III

## Budowlane przedsiębiorstwa

Banasiak J. i Kasperski T. Biuro Techniczno-Budowlane	Warszawa, ul. Emilji Plater 35	448-27	
Przeds. Inż.-Budowlane arch. Józef Drecki	Warszawa, ul. Marszałkowska 15a	8-85-77	
Spółeczne Przeds. Budowlane spółdzielnia z ogr. odp.	Warszawa-Żoliborz, Ustronie 2	11-45-40 11-45-13	
Przedsięb. Inż.-Bud. „Zjednoczeni Inżynierowie“ sp. z o. o.	Warszawa, ul. Uniwersytecka 4	809-26 804-71	
Przedsięb. Rob. Bud. Edward Klein	Warszawa, Al. Jerozolimskie 19	260-60	
Kalinowski N. i Syn sp. z o. o.	Gdynia, Skwer Kościuszki	18-29	
Kleiber A. i Jeżewski W. Przedsięb. Robót Budowlanych	Warszawa, ul. Ordynacka 8	688-11 542-70	
Saski Jerzy	Kielce, ul. Sienkiewicza 57	490	
Przedsięb. Robót Budowl. i Kanalizac. I. Tyller	Łódź, ul. Trębacka 18	162-09 171-38	
W. Markusfeld	Łódź, ul. Ceglana 114	213-15	
T. R. B. — Tow. Rob. Bud. inż. Bogusław Lencki i S-ka sp. z ogr. odp.	Warszawa, ul. Miodowa 21 Oddział w Brześciu n/Bugiem, ul. Zygmuntońska 36	664-11	
B. Missir i S-ka Przeds. Inż. Budow. Sp. z o. o.	Sosnowiec, ul. Dęblińska 7	133	
Terrabona Sp. z o. o.	Warszawa, ul. Korzeniowskiego 6	918-12	Roboty budowlane Szlachetne wyprawy fasadowe „Terrabona“ Roboty lastrykowe

## C e r a m i k a

Inż. cer. Cieszewski Józef	Warszawa, ul. Kopernika 30	607-49	cegła stropowa
Inż. Albert Karp biuro techniczne	Warszawa, ul. Wilcza 54	8-72-47	
Pomorskie Zakłady Ceramiczne tow. akc.	Grudziądz		Dachówki (karpiówka złobiona, holenderka i rzymska)
J. Kulesza i S-ka „H A L I S“	Warszawa, ul. Warecka 14	646-62	Kafle majolikowe, białe. Budowa pieców i kuchen. Terrakota i płytki ścienne, piece kaflowe przenośne

## C e m e n t

D/H Herman Meyer Sp. Akc.	Warszawa, ul. Traugutta 2	602-84	
---------------------------	---------------------------	--------	--

## Centralne Ogrzewanie Wodociągi

Jan Różański Zakłady Urządzeń Zdrowotnych	Toruń, ul. Słowackiego 26	264	Kanalizacje, ogrzewania centr. wodociągi wentylacyjne
--	---------------------------	-----	---

## Domy gotowe

K. Rudzki i S-ka sp. akc.	Warszawa, ul. Fabryczna 3	692-16 600-87	domy stalowe
M. Kamiński i T. Starczyński sp. z ogr. odp.	Warszawa, ul. N. Świat 30 m. 5	540-97	domy drewniane

## Drzewka i rośliny ozdobne

Stanisław Przedpeński	Płock, ul. Tumską 6	320 i 172	Różne cebulki kwiatowe, wszelkie nasiona
-----------------------	---------------------	-----------	--

## Elektryczne aparaty i armatury

Bracia Borkowscy Zakłady Elektrotechniczne sp. akc.	Warszawa, Al. Jerozolimskie 6	642-79 684-66	
Tow. Elektr. „KANDEM” sp. z ogr. odp. w Katowicach, ul. Piłsudskiego 32	w Warszawie ul. Królewska 18/8	686-63	Fabryka racjonalnych opraw świetlnych. Biuro projektów.

## Elektryczne oświetlenie

Nowik i Serejski Fabryka zyrandoli	Warszawa, ul. Elektoralna 20	670-89	istnieje od r. 1906
„ELEKTROS” Sp. z o. o.	Warszawa, ul. Marszałkowska 151	705-69	Racjonalne i nowoczesne zyrandole elektryczne. Żelazka, grzejniki, oraz wszelkie artykuły elektryczne.

## Gazowe piecyki kąpielowe

Stanisław Cohn	Warszawa, ul. Senatorska 36	641-61 641-62	
----------------	-----------------------------	------------------	--

## G r z e j n i k i

Sp. Akc. J. John	Łódź, ul. Piotrkowska 213—221	centr.: 196-28	Radjatory jedno dwu i czterospłukowe.
Stowarzyszenie Mechaników Polskich z Ameryki	Warszawa, ul. Marszałkowska 46	8-06-99	
Tow. Starachowickich Zakładów Górniczo-Hutniczych sp. akc.	Warszawa, ul. Warecka 15	270-09	

## Kotły do ogrzewań centralnych

Sp. Akc. J. John	Łódź, ul. Piotrkowska 213—221	centr.: 196-28	Oryginalne kotły Strebela
Fabryka wyrobów szamotowych i fajansowych S. A. Skawina	Skawina k. Krakowa	Kraków 110-80	Najlepsze szamotowe kafle białe i kolorowe.



## Liny

F. Piernikarz	Warszawa, ul. Graniczna 1	610-88 298-01	Liny konopne do budowy sznur konopny biały i smołowy do uszczelnienia rur kanalizacyjnych oraz konopie do rur wodociąg.
---------------	---------------------------	------------------	---

## Sznury

F. Piernikarz	Warszawa, ul. Graniczna 1	610-88 298-01	Sznur konopny biały i smołowy do uszczelnienia rur kanalizacyjnych i dachówek, oraz konopie do rur wodociagowych
---------------	---------------------------	------------------	--

## Izolacje

„ORŁORÓG” dawn. Orłowski, Rogowicz i S-ka	Warszawa, ul. Królewska 8	701-23	Fabryka izolacji korkowej, Bituminy, Aquisolu, Impregoliny. Zabezpieczenie budowli od wilgoci. Krycie i izolacja dachów. Roboty asfaltowe. Wszelkie materiały izolacyjne.
Biuro Techniczne Stankiewicz i S-ka inżynierowie	Warszawa, ul. Widok 23	304-88	Conco, materiały azbestowo-włókniste, wodochronne, do izolacji, oraz wykonywanie robót, izolacje ciepło i zimnochronne
Inż. Albert Karp—biuro techn.	Warszawa, ul. Wilcza 54	8-72-47	Bezbarwna lituryna, do chem. zabezpieczenia fasad od deszczu oraz do wzmacniania podług cementowych.
„GUDRONIT”—W. Ciszewski Specjalna fabryka materiałów izolacyjnych egz. od r. 1875	Warszawa, ul. Krak. Przedm. 17	611-45 10-10-45	Zabezpieczenie budowli od wilgoci. Niszczenie grzyba drzewnego w budowlach. Krycie dachów. Roboty asfaltowe. Dostawa wszelkich materiałów izolacyjnych własnej produkcji
Polska Fabryka Chemiczna Materiałów Budowlanych inż. ORŁOWSKI i S-ka	Warszawa, ul. Marszałkowska 97a	692-29	Wilgocio-chronny, „Murosan”, „I3” i „R” usuwają wilgoć, tamują wodę zaskórnie „Azbelto” izoluje dachy i tarasy. „Xylosan” niszczy grzyby, impregnuje drzewo. „Bitumolit” bezsmołowe pokrycie dachowe, posadzki Ksylolitowe.

## Kasy Stalobetonowe

Fabryka Kas Panc. i stalobet. HENRYK JARDEL	Warszawa, ul. Miodowa 14	737-99	Konstrukcje zabezpieczeniowe. Kasy do wmurowania.
--	--------------------------	--------	---

## Konstrukcje dachowe

Biuro Inżynier.-Budow. „Łuk” L. Paradistal i Syn—Inżynierowie	Warszawa, ul. Hoża 49	310-48	Specjalność: nowoczesne drewniane konstrukcje dachowe i inne, dla bud. przemysłowych, sportowych, gospod. wiejskiego i t. p.
--	-----------------------	--------	--

## Obicia Papierowe

udzielamy pisemnej gwarancji, że obicia Jener. przedst. na Rzplita Polska  
i w. m. Gdańsk

**tekkó - Satubra**

HENRYK MENDELSSOHN  
WARSZAWA

dają się myć i nie plowięją

Jerozolimska 17. Telefon 607-21.

## Pakuty

F. Piernikarz	Warszawa, ul. Graniczna 1	610-88 298-01	Pakuty do uszczelnienia ścian i futryn
---------------	---------------------------	------------------	---

## Posadzki

Edmund Szmidt Wytw. Wyrobów Beton. i Ksylolitowych	Warszawa, ul. Grójecka 56	328-39	stopnie, parapety, po- sadzka i różne wyroby „sztuczny kamień“
Królikiewicz Tadeusz przemysł drzewny	Warszawa, ul. Nowogrodzka 7	287-44	
Pow. Tow. Parkietowe sp. z o. o.	Warszawa, ul. Mińska 8	10-26-40	

## Posadzki jednolite

inż. Zygmunt Łada i S-ka sp z o. o.	Warszawa, ul. Traugutta 2	601-84 603-84	Linotol Lastrico
--	---------------------------	------------------	---------------------

## Poradnia, Dom i Ogród

Barbara Brukalska Nina Jankowska Jadwiga Toeplitzówna	Warszawa, Niegolewskiego 8 „ Niegolewskiego 24	11-15-88 11-67-48	Porady we wszystkich sprawach dotyczących u- rządzeń mieszkań i o- gródków
---	---	----------------------	---

## Porady bezpłatne dla Przemysłu Drzewnego

Tow. Akc. Zakładów Żelaznych i Stalowych dawniej Georg Fischer Fabryka maszyn Rauchenbach. Schaff- hausen (Szwajcaria).	Warszawa, Sienkiewicza 4	282-22	Porady techniczne i no- woczesna organizacja pra- cy dla przemysłu drzew- nego, stolarskiego i t. d. oparta na nowoczesnych zasadach zagranicznych
---	--------------------------	--------	---

## Piece Szrajbera

Karol Szraiber sp. z ogr. odp.	Warszawa, ul. Grójecka 33	320-33	
--------------------------------	---------------------------	--------	--

## Pralnie i Kuchnie Mechaniczne

Stanisław Cohn	Warszawa, ul. Senatorska 36	641-61 641-62	przedstawicielstwo sp. akc. Senking
----------------	-----------------------------	------------------	--

## Rysunkowe Artykuły

Albin Zaborski	Warszawa, ul. Widok 22	405-09	Zakład wyświetlania ry- sunków i skład przybo- rów rysunkowych
----------------	------------------------	--------	--

## Malarskie Zakłady

Przeds. Malarsko-Dekoracyjne T. Jamiołkowski i S. Jarzęcki	Warszawa, ul. Sosnowa 1	310-48	malowanie aparatami pneumatycznymi
---	-------------------------	--------	---------------------------------------

## Marmury sztuczne

Inż. Zygmunt Łada i S-ka sp. z o. o.	Warszawa, ul. Traugutta 2	601-84	marmury sztuczne
---	---------------------------	--------	------------------

## M e b l e

Otto Pfefferkorn Bydgoszcz	Skład fabryczny Warszawa, ul. Bielańska 4	688-72	Meble artystyczne
-------------------------------	--	--------	-------------------

## Ogrzewania Centralne, Wodociągi i Kanalizacja

Biuro inż. „TERMOTECHNIKA“ sp. z o. o.	Warszawa, ul. Twarda 50	632-05	
--	-------------------------	--------	--

## Stolarskie Zakłady

Zakłady Parowe Przemysłu Drzewnego sp. z o. o.	Warszawa, ul. Gęsia 69	505-8	listwy, kielsztosy, drzwi, okna, schody, bramy, okładziny, listew, podług.
Mech. Zakłady Stolarskie Adam Zagrabski i S-ka	Jabłonna Legionowa Jagiellońska 33	tel. 11 pod- miejska Jabłonna- Gucin Nr. 18	<b>Specjalność: w dziale budowlanym:</b> okna szwedzkie, zawi- sowe i przesuwne. Drzwi pełne klejone. Urządzenie wnętrz z własnych modeli i w/g dostarczonych projekt. <b>W dziale sportowym:</b> Drewniane obręcze do kół rowerowych nagro- dzone złotym medalem na wystawie Przemysł. Sport w 1926 r.

## Siatki i płoty druciane

Bronisław Paruszewski Mechaniczna Fabryka Siatek Drucianych	Bydgoszcz, Zboż. Rynek 9 adr. teleg. Eksimport	2-70	Wszelkiego rodzaju siatki ogrodzeniowe słupki, furtki i t. p.
--	---	------	---

## Szklarskie roboty

Zrzeszenie Szklarzy Sp. z o. o.	Warszawa, ul. Nowowiejska 26	8-44-44	Przedsiębiorstwo robót szklarskich. Szyby i lustra na składzie.
---------------------------------	------------------------------	---------	---

## W i t r a ż e

T. Białkowski i S-ka	Warszawa, ul. Stępińska 42	629-55	Zakład Witraży i Mozaiki artystycznych.
„Polichromja“	Poznań, Dąbrowskiego 27	78-64	Poznańskie Zakłady Artystyczne Witrażów art. polichromji kościel- nej i wnętrz, restauracja starych obrazów.



## Wodociągi i kanalizacje

Fabryka Wyrobów Betonowych „BIOS” sp. z ogr.	Warszawa, ul. Poznańska 13		osadniki systemu „Bios” do wód ściekowych
---	----------------------------	--	---

## Wytwórnice Papieru Światłoczułego

St. Juracki i St. Chełmicki Sp. z o. o.	Warszawa, ul. Zielna 15 Poznań, ul. Małeckiego 6	639-29 73-20	Papiery światłoczułe, negatywne, niebieskie, sepia i pozytywne.
--	---	-----------------	---

## Krzewy, kłaczka, kwiaty

Zakł. ogr. M. Reicherowej	Ożarów pod Warszawą	podm. 2 Ożarów 3	bzy pienne, krzaczaste różę pnące, kłaczka, konwalje
---------------------------	---------------------	---------------------	--

DOM 4 izbowy murowany kryty blachą zł. 8.000  
Drewniane od zł. 1.000 za izbę  
wykonuje

**JAN GÓRZAŁ.** budowniczy  
Warszawa, Traugutta 3, tel. 753-22  
Dogodne warunki kredytowe



**PLANY**  
**BUDOWĘ DOMÓW**  
podmiejskich; drewnianych „K-S”  
z pustaków żużło-żwirowo-betono-  
wych oraz murowanych wykonuje:  
Biuro Budowlane Inż. Architekton.  
**M. KAMIŃSKI i T. STARCZYŃSKI**  
W-wa. N. Świat 30 m. 5, tel. 540-97

# ZAKŁADY PRZEMYSŁOWO HANDLOWE Z. SZCZERBIŃSKI S. A.

WARSZAWA, PL. MAŁACHOWSKIEGO 2

M e b l e

D y w a n y

P o k r y c i a M e b l o w e

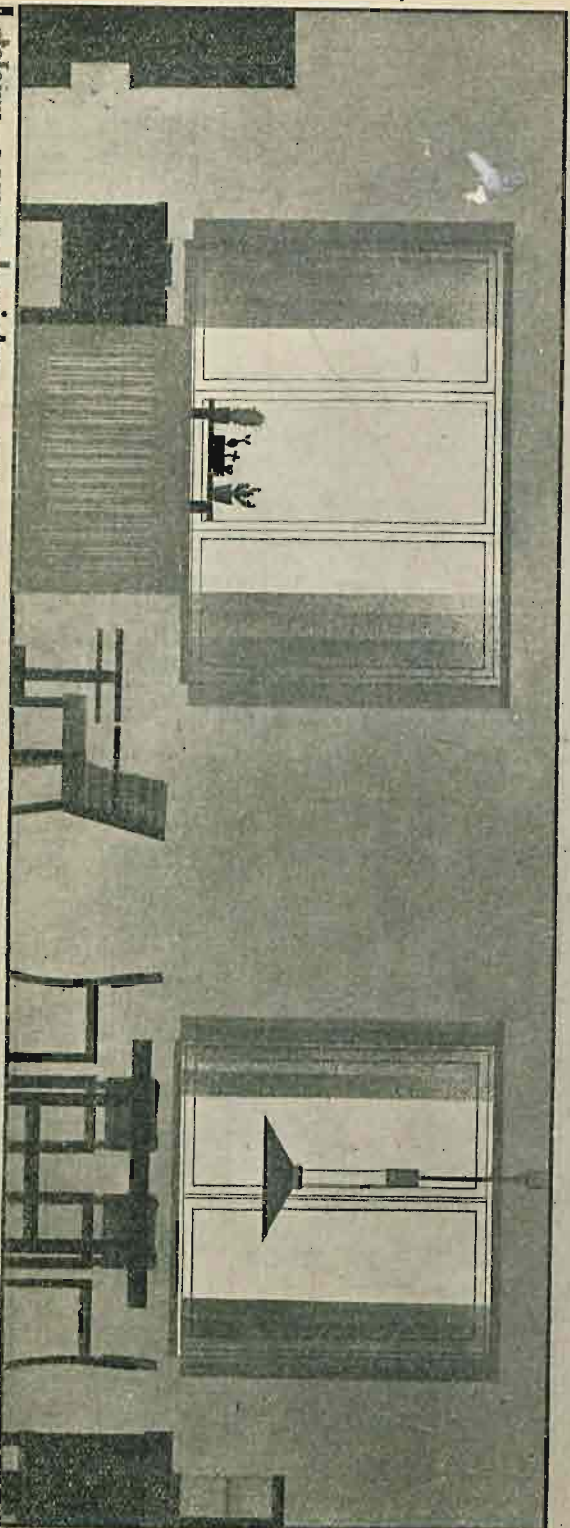
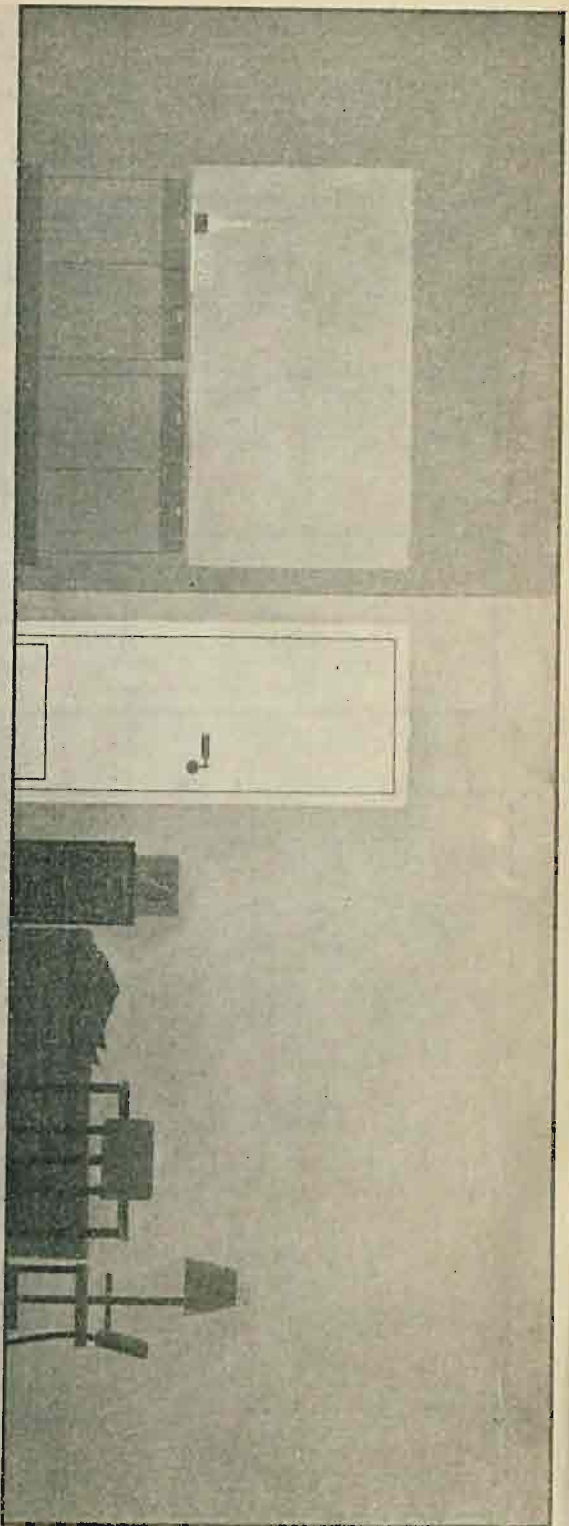
S t o l a r k a b u d o w l a n a

w najlepszym gatunku

wykonanie solidne

dostawa punktualna

ceny przystępne



Fotowzycy — p. p. w. c. y. — h. a. w. i. a. l. n. y. 4:10

Jezdnie ulic w dzielnicy mieszkaniowej - to zło konieczne  
zmniejszymy ich ilość i szerokość.

TABLICE DYDAKTYCZNE POLSKIEGO TOWARZYSTWA REFORMY MIESZKANIOWEJ

Oświeclające sprawę urbanistyczną i mieszkaniową, komplet tablic 12, w tem 5 urbanistycznych i 7 mieszkaniowych.

Cena:

za komplet

wym. 25 × 34 cm. = 50 zł.

.. 30 × 42 .. = 75 ..

.. 45 × 63 .. = 150 ..

.. 90 × 65 .. = 300 ..

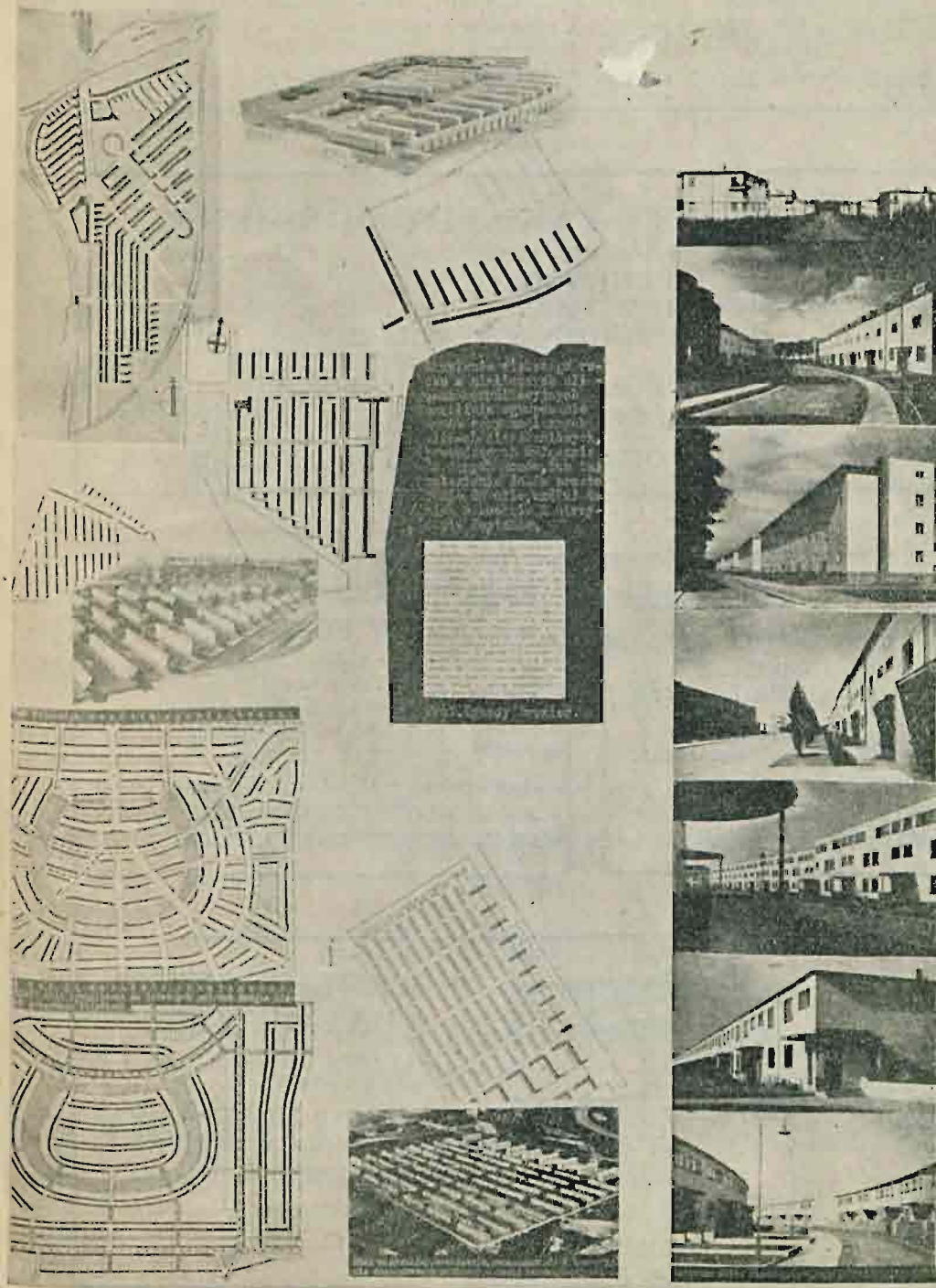
Adres Sekretarjatu

P. T. R. M.:

WARSZAWA, Krak.

Przedmieście Nr. 5.

Tel. 202-05.





## PIENIĄDZE W ZIEMI OGRODU...

Zasadźcie w waszym ogródku krzewy róż! Bukiety ciętych kwiatów znajdują nabywców i przynoszą stały dochód — od wiosny do mrozów. Sprowadźcie silne krzewy róż, kilkaset odmian po cenach najtańszych — od 1 zł. Żądajcie prospektu.

KWIETNICA, Warszawa, Złota 3, tel. 670-75. Plantacje róż i krzewów D-ra Cz. Stankiewicza.

## C. ULRICH ZAKŁADY OGRODNICZE

SP. AKC.

ZAŁOŻ. 1805 R.

CENTRALA — CEGLANA 11, TEL. 609-25

FILJE: SIENKIEWICZA 11, TEL. 609-28

I II-GA HALA MIROWSKA, TEL. 241-83

NASIONA wszelkie DRZEWKA

i KRZEWY OWOCOWE i OZDOBNE NARZĘDZIA OGRODNICZE

SPECJALNE DOBORY DLA OGRÓDKÓW. CENNIKI NA ŻĄDANIE

### KWIATY

### KAKTUSY

INŻ. S. FUCHS

ZAKŁADY OGRODNICZE

UL. KRÓLEWSKA 11, TEL. 726-76

Kwiaty i rośliny w wielkim wyborze.

Kaktusy w tysiącnych, niewidz. dotąd odmian.

WIENCE, WIĄZANKI i KOSZYKI

bezpłatna poradnia hodowli kaktusów.

Cenniki wysyłamy gratis.

### ZAGADNIENIA URBANISTYKI W POLSCE

Sprawozdanie z I-ej Konferencji Towarzystw Urbanistów Polskich Kraków—Katowice 2,3,4 paźdz. 1931 r.

CENA ZŁ. 6.00

Do nabycia we wszystkich księgarniach.

SKŁAD GŁÓWNY D. O. M. WARSZAWA,  
KRAK. PRZEDMIEŚCIE 5, TELEF. 202-05



### MEBLE Z RUR STALOWYCH

po cenach konkurencyjnych  
wyrabia

## J. NEUFELD

WARSZAWA — PRAGA

UL. BRUKOWA 4-6

tel. 10-14-66

# PLACE I PARCELE

## POMIARY — PLANY — BUDOWA

**Mierniczkowie Przysięgli** Inż. A. Sadowski i K. Napierkowski Warszawa, Ogrodowa 56 m. 11, tel. 226-00. Pomiary, podziały placów, parcelacje, plany, hipoteka i plany zabudowania.

**Pomiary, parcelacje, plany.** Mierniczy przysięgli Jadwiga Jakubowska. Grójecka 40, tel. 9-16-31.

**Plany domów, willi, kosztorysy, nadzór, czynności przy zatwierdzeniu, wykazy materiałów.** Mokotowska 42 m. 2, godz. do 1-ej i od 5 i pół do 8-ej, tel. 8-07-24.

**Plany willi 70 zł. kosztorysy i budowy** — wykonywa Biuro Architektoniczne, Wilcza 11 — 16.

**Plany budowlane, kosztorysy, kierownictwo robót najtaniej.** Kredytowa 10 — 1.

**Place w różnych punktach Wielkiej Warszawy** od 75 gr. łokieć. Żórawia 41 m. 1, tel. 9-42-48. Biuro parcelacyjne.

**Kolonja „Wygoda“** (działki budowlane). Kilometr od tramwaju 24, tuż pod lasem Rembertowskim. Położenie bardzo ładne. Nadaje się na letnisko i do stałego zamieszkania. Czteroletnie spłaty. Gotówką znaczne ustępstwo. Ceny bardzo niskie. Warszawa, Nowy Świat 23 m. 6, godziny 5 — 6, lub na miejscu ogrodnik Lipski.

**Parcelację, pomiary miejskie i podmiejskie, wykonuje Mierniczy Przysięgli Ryszard Wiński.** Warszawa, Miodowa 12, telef. 517-31.

**Place:** Ursus, Błonie, Otwock załesione, najniższe ceny. Kredytowa 10 — 1.

**Miasto Sad-Gołębki (Grabkowo).** Place obsadzone owocującymi drzewkami. Sucha, zdrowa, ładna okolica. Prąd elektryczny. Kwan-drans koleją od Marszałkowskiej. 34 pociągi dziennie. Trzyletnie spłaty. Biuro parcelacyjne. Raszyńska 50, tel. 8-90-37 lub na miejscu Zarząd Grabkowo.

### DĄBROWA LEŚNA

położona na szlaku Warszawa — Bielany — Łomianki 3 klm od granic Warszawy. Teren suchy, lesisty, pagórkowaty. Osiedle zelektryfikowane. Komunikacja kolejowa i autobusowa ze stacją „Dąbrowa Leśna“. Sprzedaż działek od 30 gr. za łokieć kw. płatnych w ciągu 2 lat. Bliższych informacji udziela biuro Zarządu w godz. 10 — 1 i 4 — 6 ppół. Warszawa, Mazowiecka 4 m. 2.

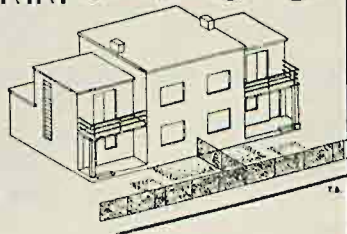
Obejmę przedstawicielstwa budowlane na Warszawę mając długoletnią praktykę w dziedzinie budowlanej. **Jan Kozłowski.** Warszawa, ul. Wybrańska Nr. 18.

## DOMY Z DZIAŁKAMI

**N O W E  
G R O C H O L I C E**

**2 kilometry od tramwaju**

**DZIAŁKI 1200 mtr. Kw.  
z owocowymi  
DRZEWKAMI**



**SPECJALNIE DOGODNE WARUNKI SPŁAT**

**WARSZAWA MAZOWIECKA 10 TEL. 430-63**

## PRZEDSIĘBIORSTWO INSTALACYJNE

# INŻ. STEFAN SKWARECKI

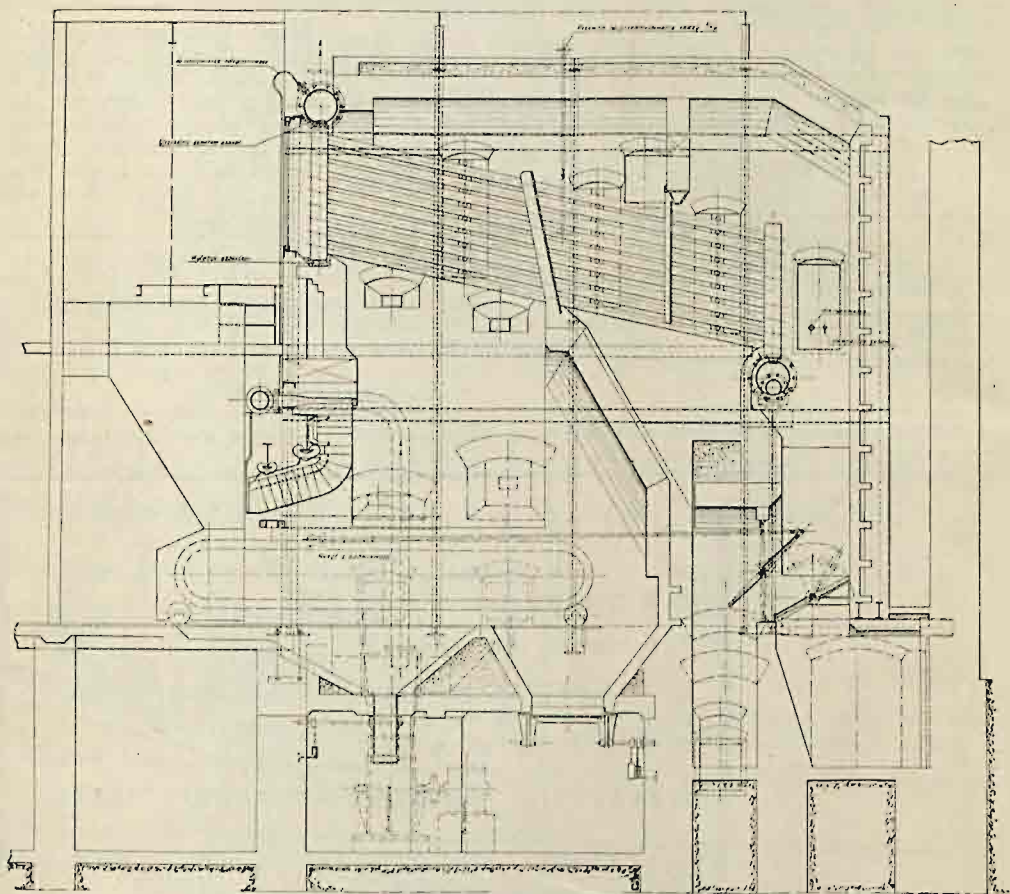
**WARSZAWA, MARSZAŁKOWSKA 62, TELEFON 8-60-70**

**INSTALACJE:** Ogrzewań centralnych, Kanalizacji, Wodociągów zwykłych i pneumatycznych, gazowe pralnie mechaniczne.

**PROJEKTY i KONSTRUKCJE**

# BABCOCK-ZIELENIEWSKI S. A. SOSNOWIEC

Kocioł Sekcyjny systemu Babcock & Wilcox  
238 m<sup>2</sup> pow. i 3½ atm. ciśnienia roboczego  
dla centralnego ogrzewania wodnego domów  
Warszawskiej Spółdzielni Mieszkaniowej



Kocioł ten wytwarza normalnie 2½ miliona kalorji na godzinę i służy do ogrzewania całego kompleksu domów.

Kocioł zaopatrzony jest: w ruszt wędrowny, systemu Babcock & Wilcox typu 28 S, dla spalania drobnych gatunków węgla, w sztuczny ciąg z cyklonem, ułatwiającym sadze i pył gazów spalinowych, sklepienie wiszące typu amerykańskiego, oraz w mechaniczne urządzenie dla doprowadzania paliwa do kotłów.



# SPOŁECZNE PRZEDSIĘBIORSTWO BUDOWLANE

SRÓLDZIELNIA Z ODPOWIEDZ. OGRANICZONĄ

W WARSZAWIE — ŻOLIBORZ, ul. USTRONIE Nr. 2 m. 42

## wybudowało w ciągu 1931 roku:

dom mieszkalny o 33 mieszkaniach dla Spółdzielni Mieszkaniowej „Osiedle Skarbowców”, na Żoliborzu, przy ul. Marymonckiej 3

dom mieszkalny o 4 mieszkaniach dla Spółdzielni Mieszkaniowej „Strzecha Urzędnicza”, na Żoliborzu, przy ul. Kochowskiego 19

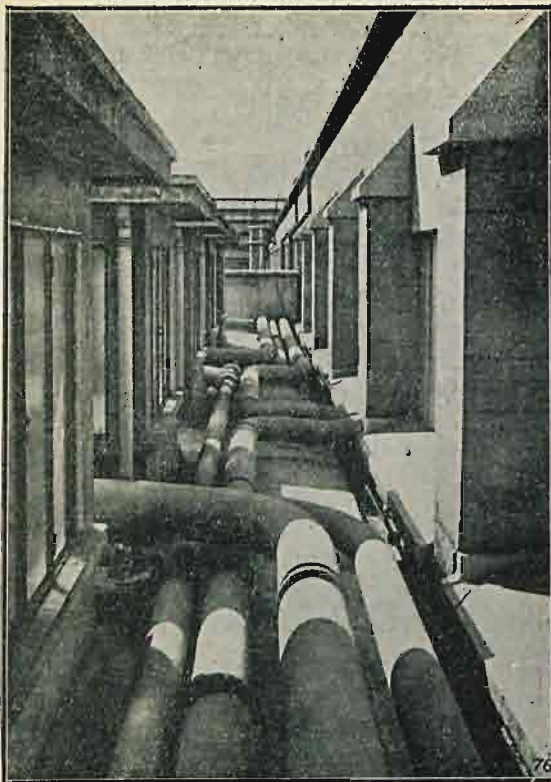
dom mieszkalny o 40 mieszkaniach dla **Powszechnej Robotniczej Spółdzielni Mieszkaniowej**, na Słodowcu, przy ul. Żeromskiego 32

domy mieszkalne o 374 mieszkaniach dla **Warszawskiej Spółdzielni Mieszkaniowej V i VIII kol.** na Żoliborzu, przy ul. Marymonckiej centralną kotłownię i pralnię dla tejże Spółdzielni

dom mieszkalny 46 rodzinny dla **Mieszkaniowego Stowarzyszenia Spółdzielczego Oficerów** na Żoliborzu, pl. Inwalidów, jak również 9 indywidualnych domów dla tegoż Stowarzyszenia

1932 r.

Obecnie S. P. B. przystępuje do budowy 2-ch domów mieszkalnych dla **Warszawskiej Spółdzielni Mieszkaniowej** na Żoliborzu kolonja 4c i 7a o 200 mieszkaniach.



Izolacja celolitem rurociągów parowych w rzeźni w Lyonie — Francja.

# ZAKŁADY PRZEMYSŁOWE CELOLIT

WARSZAWA,

ORDYNACKA 5 M. 9, TEL. 420-05

~~~~~

Izolacje rur centralnego ogrzewania, wodociągów, kotłów, aparatów chłodniczych i t. p. Najtańsza izolacja zastępująca w zupełności korek. Poleca się uwadze p .p. Instalatorów.

~~~~~

Izolacje budowlane, płaskich dachów, ścian, stropów. Bloki izolacyjne licowane piaskowcem do budowy ścian.

## CEGLĘ

pełną, pustakową pojedynczą potrójną, stopową, Kleina i Ackermanna pierwszorzędnego gatunku, ostrokan-tową, silnie wypalaną bez marglu

poleca po cenach konkurencyjnych

**CEGIELNIA PAROWA**

M. Kopolwicz, Nowa Wieś, pow. Katowice.

WAPNO z marmuru zawierające 99% CaO nadzwyczaj tłuste (przyjmuje 200% wody), tona wapna suchego wydaje 3 m<sup>3</sup> ciasta wapiennego) **kamień wapienny** (marmur) w bryłach i blokach oraz **tłuczeń do betonu** i kamień mielony do asfaltu produkcji Zakładów Wapiennych „Kadzielnia“ pod Kielcami poleca

S-KA AKC. ZAKŁAD. PRZEMYSŁOWYCH  
**„KADZIELNIA”**

w Warszawie, ul. Boduena 1, tel. 661-05 i 661-19

CENNIK NASION NA 1932 ROK

wysyła bezpłatnie, poza tem poleca również

**KATALOG - PRZEWODNIK  
PO POLU i OGRODZIE**

(336 stron druku i 425 klisz)

**SKŁAD NASION I NARZĘDZI  
W. GARNUSZEWSKI**

WARSZAWA

HALE MIROWSKIE, TEL. 692-15 i 8-79-30

# ZAKŁAD OGRODNICZY E. O. VAN DE PUTTE

Meirelbeke (Station) Belgique

Wyjątkowo korzystna oferta.  
Towar pierwszorzędny.  
CENY NA ŻĄDANIE.  
Korespondencja po francusku  
i po niemiecku.

Clivia boutonée (gatunek  
ulepszony o szerokich liściach).  
Araucaria - Kentia - Cocos  
Dracoena - Azalea i wszelkie  
rośliny handlowe.

BIURO INSTALACYJNO-TECHNICZNE

## Inż. Cz. ZARZECKIEGO

w Warszawie ul. Marszałkowska 79 tel. 8, 32-88.

WYKONYWA:

OGRZEWANIA CENTRALNE, WENTYLACJE, WODOCIĄGI, KANALIZACJE,  
SUSZARNIE, PRALNIE MECHANICZNE, KUCHNIE PAROWE, DEZYNFEKCJE.  
PROJEKTY KOSZTORYSY

TOWARZYSTWO\_UBEZPIECZEŃ

# „PRZEZORNOSC”

Spółka Akcyjna, założona w 1891 r.

WARSZAWA, Plac Małachowskiego Nr. 4

należy do koncernu

„THE PRUDENTIAL ASSURANCE COMPANY LIMITED” w Londynie

które też jest głównym akcjonariuszem Towarzystwa.

## Towarzystwo Ubezpieczeń „PRZEZORNOŚĆ”

zawiera ubezpieczenia: na życie, od nieszczęśliwych wypadków, odpowiedzialności cywilnej od ognia, kradzieży i transportów

ODDZIAŁY TOWARZYSTWA:

1. w Warszawie Pl. Małachowskiego 4
2. w Łodzi, ul. Piotrkowska 102
3. w Krakowie, ul. Wolska 6
4. we Lwowie, ul. Akademicka 7
5. w Poznaniu, Plac Wolności 14
6. w Katowicach, Piłsudskiego 25/27
7. w Wilnie, ul. Mickiewicza 24

REPREZENTACJE:

1. w Warszawie, ul. Krakowskie Przedmieście 9
2. w Piotrkowie, ul. Słowackiego 12
3. w Radomiu, ul. Moniuszki 8
4. w Kaliszu, ul. Górnośląska 27
5. w Częstochowie, ul. Waszyngtona 39
6. w Lublinie, ul. Krakowskie Przedmieście 46

AJENTURY WE WSZYSKICH MIASTACH RZECZYPOSPOLITEJ.





509024032

**DRZWI**  
**PŁYTOWE SOSNOWE**  
**WARSZAWA WARECKA 15**

Drukarnia Techniczna, Sp. Akc., Warszawa, Czackiego 3/5.