

II. 38. P.

# dom osiedle mieszkanie

# 3

W a r s z a w a  
Krakowskie Przedmieście 5 m. 5  
C e n a 1.50

W n u m e r z e i: skrzyżowanie ulic  
elektryczność w mieszkaniu.

budownictwo mieszkaniowe zakładów ubezpieczeń

m a r z e c  
1 9 3 2  
r o k 4

## TREŚĆ Nr. 3 „DOM, OSIEDLE, MIESZKANIE”

Skrzyżowanie ulic . . . . .	— T. T.
Dom mieszkalny Ks. prof. L. Zalewskiego . . . . .	— arch. T. Witkowski
„Bucze” . . . . .	— Alfons Zielonko
Budownictwo mieszkaniowe Zakładów Ubezpieczeń Społecznych . . . . .	— inż. M. Ponikiewski
Elektryczność w mieszkaniu . . . . .	— inż. J. Sawicki

K R O N I K A

---

### **Prenumerata Miesięcznika „Dom, Osiedle, Mieszkanie”**

w kraju: **15 zł. rocznie, 8 zł. półrocznie.**  
zagranicą **20 „ „**

**Cena pojedynczego numeru — zł. 1.50**

---

#### CENY OGŁOSZEŃ:

**Cała strona 300 zł. — Pół. str. 150 zł. — Ćwiartka str. 80 zł. — Ósemka str. 45 zł.**  
za określenie miejsca dopłaca się 20%.

Adresy: rocznie zł. 60; półrocznie zł. 30; łącznie z prenumeratą.

Place i parcele: rocznie zł. 60, półrocznie zł. 30 za ogł. wielkości 4 wierszy; za każdy wiersz dodatkowy 10 zł. rocznie, 5 zł. półrocznie.

**ADRES REDAKCJI I ADMINISTRACJI: WARSZAWA, KRAKOWSKIE-PRZEDMIEŚCIE 5 m. 5.**

**TEL. 202-05. KONTO CZEKOWE P. K. O. 23.988**

---

ZARZĄD DÓBR i ZAKŁADÓW PRZEMYSŁOWYCH  
Dr. STANISŁAWA HOFMOKLA

Zarząd k. Niska Małopolska p. telegr. i tel. w miejscu

wykonuje patentowane

domy drewniane, ogniotrwałe

# WY-GO-DA

Domy rozmaitych typów od pokoju z kuchnią do 6 pokoi z wszelkimi wygodami wykańcza się w ciągu 2 miesięcy od zamówienia po cenach ryczałtowych, oddaje „pod klucz” zupełnie suche, wyglądające jak murowane, lecz

**3 razy od nich cieplejsze**

**Biuro w Warszawie:**

**Nowy Świat 23 pasaż Italia m. 5—tel. 744-28  
godz. 11—12.30**



proj. inż. arch Karol Kocimski — Lwów

# POWSZECHNY ZAKŁAD UBEZPIECZEŃ WZAJEMNYCH

---

Jednym z najczęstszych źródeł pożarów, niszczących dobytek ludzki  
jest

**wadliwa budowa**

lub zła konserwacja

**palenisk**

**i kominów**

**Pamiętać o tem powinni wszyscy budujący,**

gdyż **szkody pogorzelowe,** dzięki przymusowemu ubez-  
pieczeniu nieruchomości **obciążają**

**wszystkich właścicieli nieruchomości.**

---

**WYDZIAŁ PREWENCYJNY**

**SZKÓŁKI DRZEW OWOCOWYCH, OZDOBNYCH i BYLIN**  
**Juljana hr. BRUNICKIEGO**

Podhorce koło Stryja

Woj. Stanisławowskie

**p o l e c a j ą :**

Drzewa owocowe, ozdobne, róże, bzy, dalje,  
byliny (kwiaty zimotrwałe)

Cenniki ilustrowane na żądanie gratis i franco. Ceny niskie i bezkonkurencyjne

**S Z K Ó Ł K I D R Z E W**  
**KRZEWÓW OWOCOWYCH WŁ. NOWICKIEGO**

**polecają po nader przystępnych cenach na sezon jesienny  
w dużym wyborze drzewka owocowe, dziczki oraz róże krza-  
czaste i pienne w odmianach handlowych amatorskich.**

**ADRES; PŁOCK-PODOLSZYCE SKRZ. POCZT. 43, TEL. 331.**

*CENNIKI NA ŻĄDANIE BEZPŁATNIE*

Szkółki zostały odznaczone na P. W. K. w Poznaniu oraz na Wojewódzkiej Wystawie Ogrodniczej w Łodzi dwoma wielkimi medalami złotymi i srebrnym, dyplomem uznania i szeregiem listów pochwalnych.

**ZAKŁAD OGRODNICZY**

**E. O. VAN DE PUTTE**

**Meirelbeke (Station) Belgique**

Wyjątkowo korzystna oferta Towar  
pierwszorzędny **Ceny na żądanie**  
Korespondencja po francusku i po  
niemiecku

Cilvia boutonée (gatunek ulep-  
szony o szerokich liściach)  
Araucaria - Kentia - Cocos - Dra-  
coena - Azalea i wszelkie rośliny  
handlowe.

**Praktycznie i Estetycznie**  
**urządzić można swój ogródek nabywając**

W największych w Polsce szkółkach

**„LEMSZCZYŻNA-SZCZEKARKOW”**

Kupujący otrzymują bezpłatnie wskazówki udzielane przez specjalistów

**Biuro sprzedaży: Warszawa, ul. Boduena 2, tel. 219-89**



# LEKKIEMI PŁYTAMI BUDOWLANEMI i IZOLACYJNEMI HERAKLITH

## **buduje się**

na szkieletach z drzewa, cegły, betonu lub żelaza domki jedno i dwu-rodzinne, wielopiętrowe domy mieszkalne, wille, mieszkania letniskowe, budynki gospodarcze, stajnie, obory, chlewy, chłodnie, cieplarnie, zabudowania fabryczne, hale maszyn, garaże, sale widowiskowe i laboratoryjne, kioski i t. p.

## **nadbudowuje się**

domy mieszkalne i przemysłowe, mansardy i poddasza

## **izoluje się**

zimne i wilgotne budynki z cegły lub betonu od zimna, ciepła, wilgoci i wpływów atmosferycznych

## **uogniotrwala się**

drewniane budynki mieszkalne, przemysłowe i gospodarcze od ognia.

Zastosowanie płyty budowlanej i izolacyjnej HERAKLITH zabezpiecza dziesięciokrotnie wyższą izolację od ciepła i zimna aniżeli mur z cegły lub betonu, chroni od wilgoci i wpływów atmosferycznych, wyklucza możliwość gnieźdzenia się robactwa lub osadzania się grzyba, poręcza ognioodporność budynku, oszczędza na czasie i kosztach budowy i transportów, wykazuje minimalne zużycie wody i zaprawy tynkowej i tynków, które trwale przylegają, umożliwia zupełnie użytkowe wykorzystanie powierzchni budowlanej.

Płytami HERAKLITH buduje się domy ciepłe, zdrowe,  
i trwałe—szybko i tanio, bez względu na porę roku.

Wszelkimi wyjaśnieniami technicznymi i kalkulacyjnymi, prospektami, kartami konstrukcyjnymi, opisami i opiniami służą bezpłatnie

## **AUTORYZOWANE REPREZENTACJE:**

Na województwa: Warszawskie, Poznańskie, Pomorskie, Łódzkie, Lubelskie, Kieleckie, Białostockie i Obszar Górnego Śląska: F-ma Tow. Handl.-Przem. Mieczysław Zagajski S. A. Warszawa, Żórawia 3, Katowice, Mickiewicza 12, Łódź, Sienkiewicza 53.

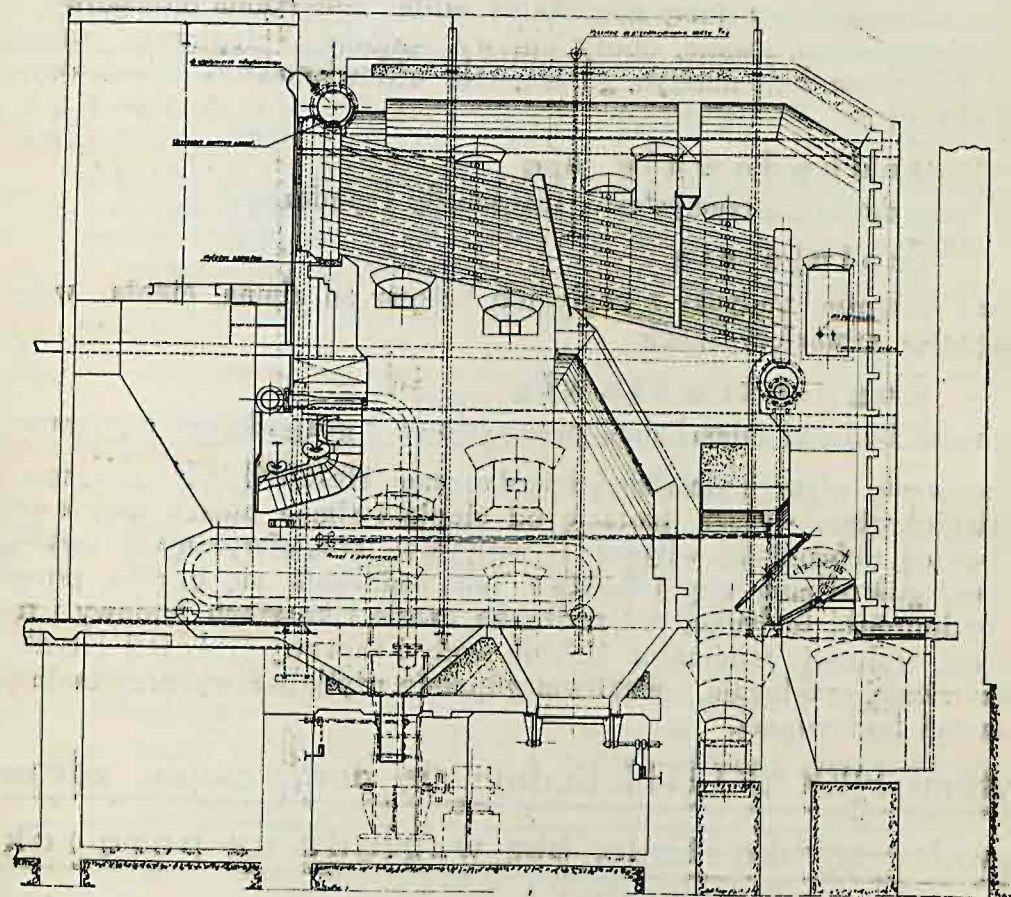
Na województwa: Krakowskie i Śląsk Cieszyński F-ma E. Rzechaczek Biała obok Bielska, Graniczna 5.

Na województwa: Wileńskie, Nowogrodzkie, Połeskie i Wołyńskie F-ma G. Piotrowski Wilno pl. Marii Magdaleny 2 m. 4.

Na województwa: Lwowskie, Tarnopolskie i Stanisławowskie F-ma Bracia Mund we Lwowie, Sykstuska 23.

# BABCOCK-ZIELENIEWSKI S. A. SOSNOWIEC

Kocioł Sekcyjny systemu Babcock & Wilcox  
238 m<sup>2</sup> pow. i 3 $\frac{1}{2}$  atm. ciśnienia roboczego  
dla centralnego ogrzewania wodnego domów  
Warszawskiej Spółdzielni Mieszkaniowej



Kocioł ten wytwarza normalnie 2 $\frac{1}{2}$  miliona kalorii na godzinę i służy do ogrzewania całego kompleksu domów.

Kocioł zaopatrzone jest: w ruszt wędrorny, systemu Babcock & Wilcox typu 28 S, dla spalania drobnych gatunków węgla, w sztuczny ciąg z cyklonem, ułatwiającym sadze i pył gazów spalinowych, sklepienie wiszące typu amerykańskiego, oraz w mechaniczne urządzenie dla doprowadzania paliwa do kotłów.

# Spółeczne Przedsiębiorstwo Budowlane

Spółdzielnia z odpowiedzialnością ograniczoną

w Warszawie—Żoliborz, ul. Ustronie Nr. 2 m. 42

## w y b u d o w a ł o w c i a g u 1931 roku:

dom mieszkalny o 33 mieszkaniach dla Spółdzielni Mieszkaniowej „**Osiedle Skarbowców**”, na Żoliborzu, przy ul. Marymonckiej 3

dom mieszkalny o 4 mieszkaniach dla Spółdzielni Mieszkaniowej „**Strzecha Urzędnicza**”, na Żoliborzu, przy ul. Kochowskiego 19

dom mieszkalny o 40 mieszk. dla **Powszechnej Robotniczej Spółdzielni Mieszkaniowej**, na Słodowcu, przy ul. Żeromskiego 32

domy mieszkalne o 374 mieszk. dla **Warszawskiej Spółdzielni Mieszkaniowej V i VIII kol.** na Żoliborzu, przy ul. Marymonckiej. centralną kotłownię i pralnię dla tejże Spółdzielni.

dom mieszkalny 46-rodzinny dla **Mieszkaniowego Stowarzyszenia Spółdzielczego Oficerów** na Żoliborzu, pl. Inwalidów, jak również 9 indywidualnych domów dla tegoż Stowarzyszenia.

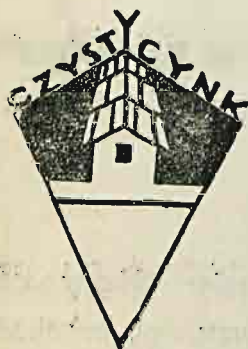
1932 r.

Obecnie S. P. B. przystępuje do budowy 2-ch domów mieszkalnych dla **Warszawskiej Spółdzielni Mieszkaniowej** na Żoliborzu **Kolonja 4 c i 7 a o 200** mieszkaniach.



# TABLE DES MATIERES ET ILLUSTRATIONS

- Correfour — T.T.*
- 1.2 Les signes avertisseurs américains
  3. Réalisations du carrefour proposés par l'ing. E. Henod
  - 4.7. Tableaux de diverses réalisations du carrefour d'après F. Malcher
  - 8.10. Solutions présentées (au concours pour l'aménagement de Zagreb
  11. Divers embranchements à sens unique de P. Jeanneret pour le III-me Congrès de l'Architecture Contemporaine à Bruxelles 1930
  12. Carrefour au Lincoln Parc au bord du lac Michigan à Chicago  
*Maison d'habitation arch. T. Witkowski*
  - 13.15 Vues, façades, plans  
„Bucze“ *Al. Zielonko*
  - 16.17 Plans des jardins  
*Construction des maisons d'habitation par l'Etablissement des l'Assurances Sociales M. Ponikiewski*
  - 18.44 Maisons et fragments des constructions (Varsovie, Poznań, Gdynia, Cracovie Sosnowiec, Będzin, Léopol)  
*L'électricité dans le logement ing. J. Sawicki*
  - 45.46 Cuisine électrique
  - 47.48 Poêle électrique  
*Chronique des livres*
  - 49.52 Illustrations du livre „Stadt und Landesplanung Bremen“ Edition Hausschild Bremen
  53. Vue à vol d'oiseau de la place Frédérique à Mannheim (Revue hebdomadaire „Die Lebendige Stadt“).



*Podług sprawozdania Instytutu badania żelaza i stali  
w Londynie rdza niszczy rocznie na całym świecie  
400 milionów ton żelaza.*

*Cynk nie rdzewieje!*

*Kryj dom czystą blachą cynkową*

**„Blacha Cynkowa“**

**Biuro sprzedaży**  
Polskich Walcowni Cynku — s. z. o. o.

dostarcza bezpłatnie wszelkich wyjaśnień i wskazówek technicznych:

Katowice, Marjacka 11

tel. 12-61



# Dom Osiedle Mieszkanie

Miesięcznik pod redakcją: Józefa Jankowskiego i Teodora Toeplitza

Rok IV

Marzec 1932

Nr. 3

## Akcja Budowlana Zakładów Ubezpieczeń Społecznych

Zakłady ubezpieczeń społecznych stanowią wielki rezerwuar przymusowych oszczędności klasy pracującej. Niezależnie od tego w jakim stosunku składki te są opłacane przez pracodawców i pracowników, stanowią one część płacy za pracę najemną, wchodzić muszą w całości do kalkulacji produkcji i uszczuplają płacę gotówkową, otrzymywaną przez pracowników.

Pracownik oszczędzający pozbawia się możliwości wydatkowania na zaspokojenie potrzeb bieżących, zyskuje natomiast zabezpieczenie na wypadek niezdolności do pracy lub braku pracy.

Oszczędność dobrowolna, — jakżeż rzadko w dzisiejszych warunkach możliwa, pozostawia pracownikom pewną swobodę w dyspozycji zaoszczędzonymi środkami. Ze swobody tej zbyt rzadko korzysta się w sposób właściwy, zbyt rzadko z dobrowolnych oszczędności robotników i pracowników powstają instytucje, które środki te bezpośrednio dla dobra pracujących użytkują; tembardziej jest ważnym, by wielkie fundusze zbierane przez zakłady ubezpieczeniowe — fundusze stanowiące przymusową oszczędność robotników i pracowników, były zużytkowane jedynie i wyłącznie w sposób zgodny z ich interesem.

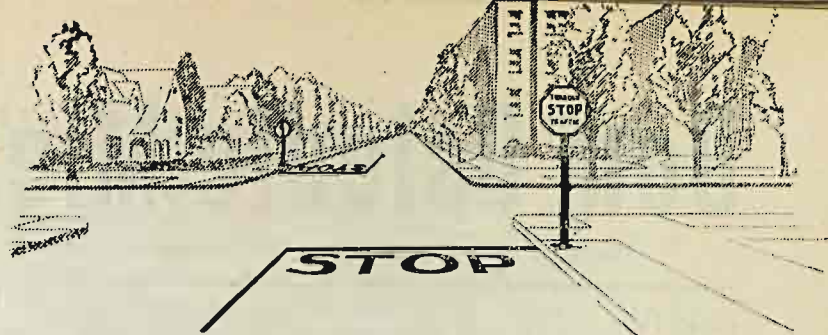
Czyż istnieje dla pracownika i robotnika, poza możliwością pracy, wiele spraw ważniejszych, niż sprawa ich sposobu zamieszkania?

Słusznie więc postąpiły Zakłady Ubezpieczeń Pracowników Umysłowych, poświęcając poważną część zebranych przez się środków na budowę mieszkań; przyczyniły się w wybitnej mierze, w okresie kryzysu i zastoju, do uruchomienia choć w drobnej mierze kluczowego przemysłu budowlanego, a jednocześnie prowadziły ważną dla całokształtu scalanych obecnie Ubezpieczeń Społecznych mądrą politykę profilaktyczną (zapobiegawczą), używając środków klasy pracującej na blizkie jej cele.

Nie wchodząc w tej chwili w szczegółowe rozważania, dotyczące charakteru akcji, której opis czytelnik znajdzie w niniejszym numerze, uważamy za konieczne podkreślić jej znaczenie praktyczne i wagę ideową.

Są one wielkie i bezsprzeczne, póty, póki akcja zakładów społecznych czy to bezpośrednio budowlana, czy kredytowa, przyczynia się do powstania mieszkań dla szerokich warstw ludności, mieszkań małych, tanich, stanowiących własność społeczną, mieszkań, które nie mogą stać się środkiem wyzysku ani przedmiotem spekulacji.

# Skrzyżowanie ulic



rys. 1

Skrzyżowania ulic i dróg to nietylko miejsce *niebezpieczne*, jak wskazuje amerykańska tablica ostrzegawcza, wydana przez Narodową Radę Bezpieczeństwa w Chicago, ale to także główna przyczyna utrudnień ruchu samochodowego, powodująca zjawisko zakorkowania, które słusznie nazywać można samobójstwem szybkości.



rys. 2.

Szybkość ruchu samochodowego na sieci ulic, które powstały z myślą o ruchu pieszym, powoduje konieczność zatrzymywania się co chwila przed nakazem paleczki policjanta, czy automatycznie regulującej ruch różnobarwnej lampy. System „stój i jedź” (Stop and go system), jak go dziś nazywają w Ameryce, powoduje, przy stosowaniu jednakowej szybkości wozów, zmniejszenie zdolności przelotowej drogi do połowy, w stosunku do drogi, na której ruch może się odbywać bez zatrzymania (jak wynika z obliczeń poczynio-

nych przy studjach nad planem regionalnym N. Yorku (Tom III str. 56).\*)

Naturalnem więc jest dążenie do stworzenia, choćby nieco większym kosztem, arterji komunikacyjnych, któreby mogły być użytkowane *bez przerywania* ruchu samochodowego, gdyż w inny wypadku przy wzrastającym ruchu samochodowym wynika konieczność tworzenia całkowicie nowych arterji odciążających, powodujących o wiele większe wydatki.

Pierwszą próbą wprowadzenia nieprzerywanego ruchu w Stanach Zjednoczonych, gdzie zagadnieniem drogowym już od kilkunastu lat są wysoce aktualne, jest stosowanie najczęściej różnicowanie drogi głównej od dróg, które ją przecinają.

Jadący drogą główną ma prawo do jazdy bez przerwy, natomiast każdy jadący przeczną obowiązany jest do zatrzymania się *zawsze* przy wjeździe na drogę główną. Przepis ten obowiązuje obecnie w 17 Stanach, przyczem w 9 stanach, każdy wjeżdżający na drogę główną, winien się zatrzymać niezależnie od tego czy istnieje tablica ostrzegawcza czy nie.

## SZYBKOŚĆ NA GODZINĘ

Ruch bez przerwy	
Ilość wozów na pierwszym torze na godzinę	1.290
Odległość między wozami	20'
Ruch przerywany (Stój jedź)	
Kierunek główny	800
Kierunek poprzeczny	333
Srednio	567

8	11 1/2	16	18	20	22	24	32	40
5	9	10	11	12	14	15	20	25
1,800								
1.290	1.700					1.880	1.810	1.690
20'	29'					42'	58'	78'
1,000								
800	1.000	1.015	1.020	1.020	1.000	980		
333	417	423	425	425	417	408		
			720					
567		708	719	723	722	708	694	

Ze wzrostem szybkości ruchu samochodowego koniecznym jest także zachowanie ze względu i na czas potrzebne dla hamowania, większej przestrzeni wolnej pomiędzy jadącymi sobą wozami. W rezultacie przy szybkości 25

mil na godzinę wymagającej 78 stóp wolnej przestrzeni między samochodami ilość samochodów, które w ciągu godziny mogą przejechać daną drogę jest mniejszą aniżeli przy szybkości 20 mil, gdy odległość 58 stóp wystarczy.



Przymusowe zatrzymanie samochodu pozwala na przekonanie się o stanie ruchu na drodze głównej i wjazd na nią w chwili do tego najodpowiedniejszej; zmniejszyło to w wybitnym stopniu ilość wypadków wynikających ze spotkania dwóch rozpędzonych samochodów.

Jednocześnie jednak, należy to zaznaczyć, ilość wypadków wynikających ze spotkań samochodów z pieszymi na drodze głównej zwiększyła się.

System ten pozatem stwarza, nie zawsze dający się uzasadnić, przywilej dla jednego kierunku ruchu na drodze głównej i bardzo znaczne pokrzywdzenie wzgl. utrudnienie drugiego kierunku, którego znaczenie może być nie mniejsze.

Samą regulacją ruchu nie można w dostatecznej mierze osiągnąć niezbędnego jego usprawnienia, ani usunąć przeszkód stworzonych przez skrzyżowania. Trzeba więc skrzyżowania te tak budować, względnie przebudowywać, by zamiast systemu „stój i jedź” dal się zastosować system *stale płynnego ruchu* (Steady flow traffic), jak nazywa go inż. F. Malcher, poświęcający się specjalnie studjom w tej dziedzinie.

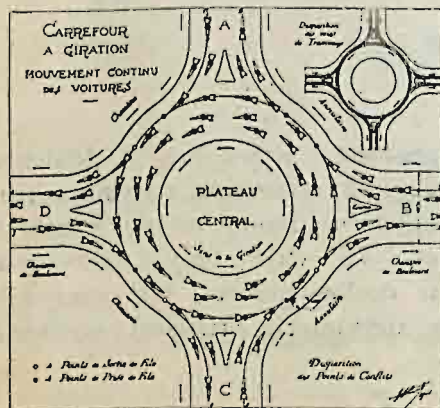
Załączone tablice wyjaśniają na czym system skrzyżowań polega. Każde skrzyżowanie odbywa się naokoło, względnie wzdłuż, niedostępnego dla

pojazdów ośrodka, (zielenca) tak obliczonego, by kierowca nadjeżdżający z każdej strony miał możliwość włączenia się do ruchu. Kształt i wielkość tego ośrodka są uzależnione od znaczenia i intensywności ruchu w każdym z krzyżujących się kierunków.

System stale płynnego ruchu praktycznie daje możliwość przepuszczenia przez jedno torowisko drogi 1800 wozów na godzinę. Ponieważ na skrzyżowaniu część toru okalającego zieleniec musi przyjąć ruch z obydwu krzyżujących się dróg, każda z dróg może istotnie przepuścić z szybkością 20 mil (32 km) na godzinę tylko 900 pojazdów. Przy systemie „stój i jedź” (Stop and go system) maximum przepływności jednego torownika drogi wynosi przy średniej szybkości 11 i pół mil (18 km) tylko 708 wozów. Jeśli więc wziąć pod uwagę szybkość i przepływność, produktywność drogi płynnej wynosi p/g obliczeń Malchera 232% produktywności drogi „Stop and go”.

Daje to znaczną oszczędność, gdyż tak budowane drogi przy szerokości o połowę mniejszej przepuszczają o 16% pojazdów więcej, niż drogi zwykłe.

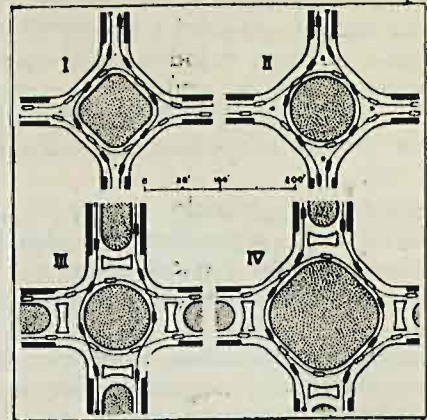
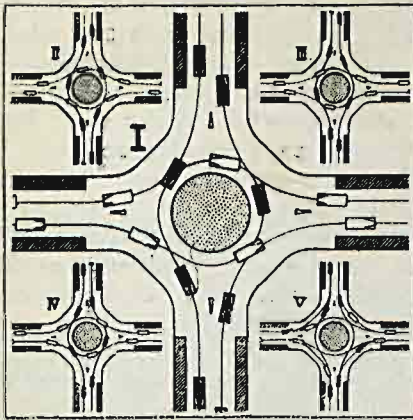
Można więc istotnie nie brać pod uwagę ani przedłużenia dróg na skrzyżowaniach o  $\pm 20\%$ , ani zwiększenia przez to powierzchni dróg  $\pm 10\%$ , ani wreszcie konieczności nabycia powierzchni niezbędnej dla ochronnego zielenca, na okolo którego odbywa się krzyżowanie.



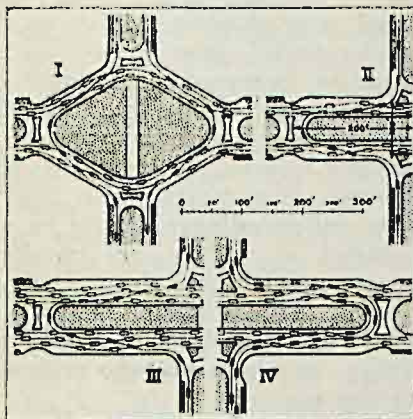
rys. 3

Eugenjusz Henard proponował już w 1906 (Etudes sur les Transformation de Paris) jako najlepsze rozwiązanie krzyżowań w bardzo ruchliwych punktach okrągłe placę, za wzór których może być uważana Etoile w Paryżu. Ruch na placu jest jednostronny na okolo ośrodka; pojazdy nadchodzące z każdej strony łączą się bez przeszkód z ruchem placu. Dla pieszych przewidziane są przejścia podziemne.

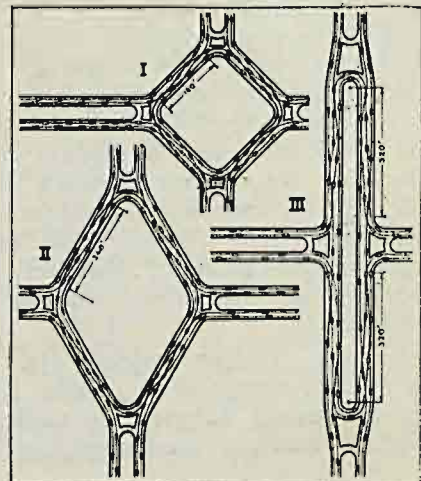




rys. 5



rys. 6

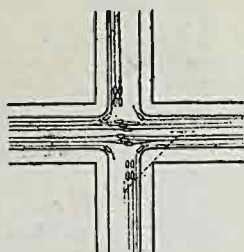


rys. 7

Kilka tablic reprezentujących typowe proponowane przez inż. F. Malchera skrzyżowania ulic. Tabl. I-a daje obraz zwykłego skrzyżowania, z wyspą o średnicy 40 stóp w rozmaitych fazach. Tabl. II-a daje inne figury wyspy, z których I, II, i IV niewątpliwie są lepsze niż III. Tabl. III. daje typy skrzyżowań dróg o nierównem znaczeniu, przyczem ruch na drodze głównej jest uprzywilejowany. Wydłużenie skrzyżowania pozwala na rozwinięcie większej szybkości. To samo można powiedzieć o tablicy IV.

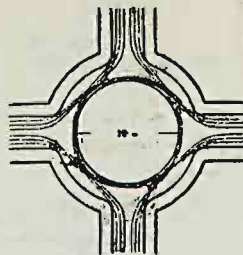
## Źle

Za mała powierzchnia do skrzyżowania



Ostre skrzyżowanie

Niebezpieczeństwo wskutek zastoniętego widoku

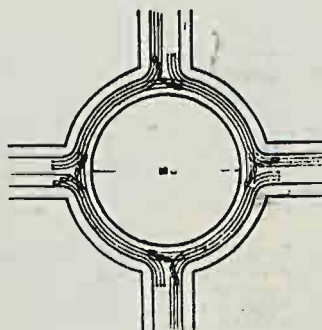


Niewygodna droga pieszka

rys. 8 Droga dla włączenia się do ruchu zbyt krótka

## Drogo

Regulowanie ruchu wymaga 4-ch ludzi lub 4 lampy



Potrzeba znacznej powierzchni i długa droga

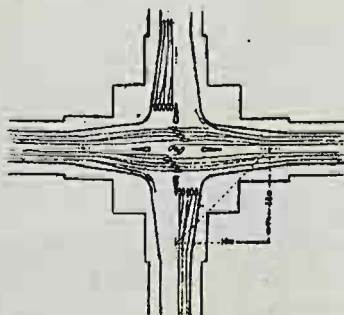
Bez regulowania 8 niebezpiecznych punktów

Bardzo niedogodna droga pieszka

rys. 9

## Dobrze

Regulacja ruchu przez 1 człowieka lub 1 lampę



Dogodne miejsce postoju dla skręcających samochodów

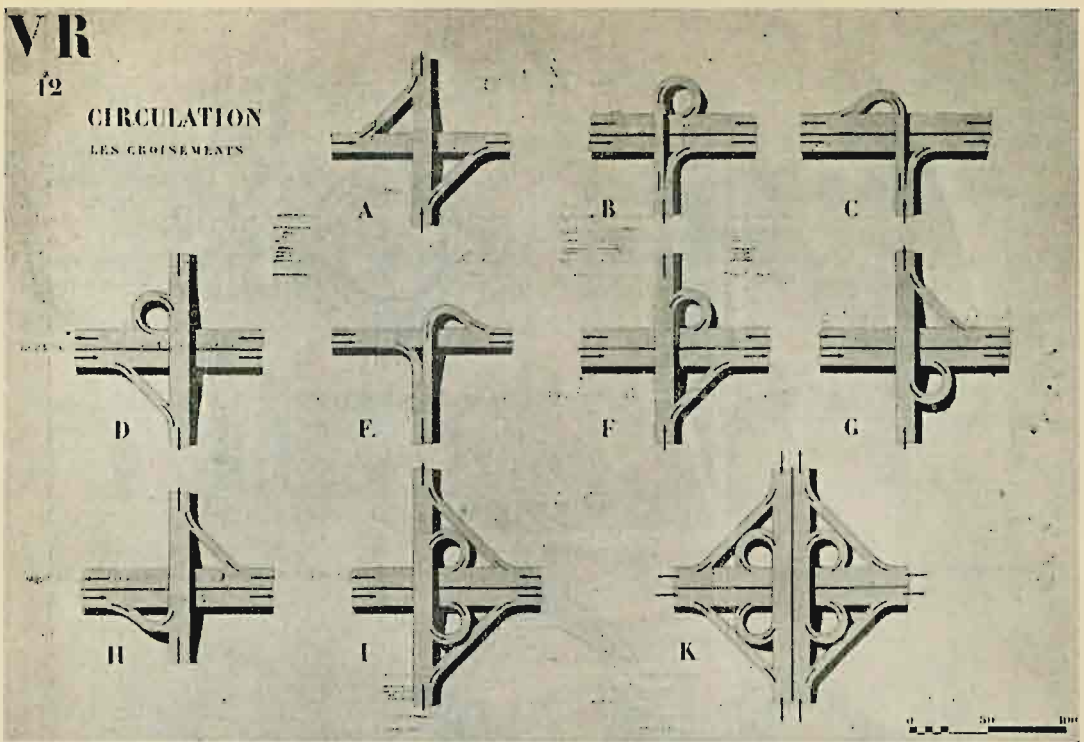
Rozszerzona powierzchnia ruchu

Możliwość skrzyżowania dzięki otwartemu polu widzenia

rys. 10

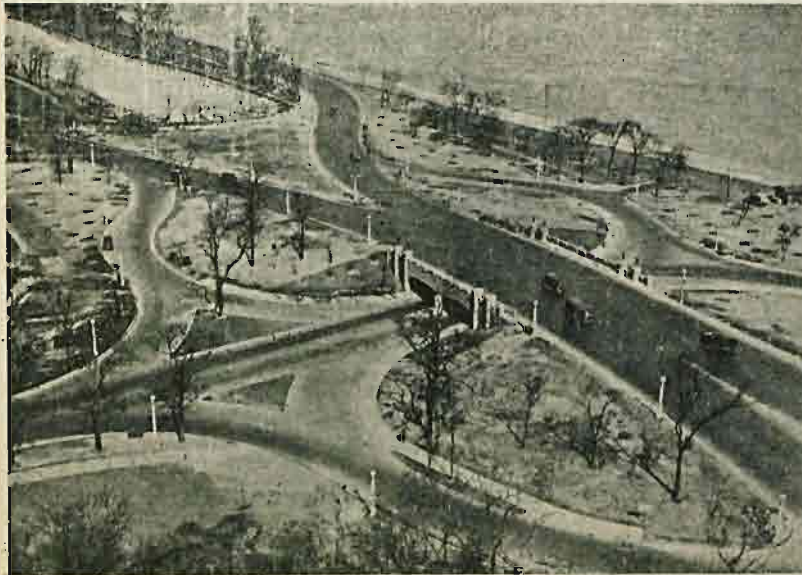
### Z Konkursu na plan zabudowania Zagrzebia

Autorzy planu nagrodzonego (architekci Kotzer, Liedecke, Koller i Wehrmeister z Berlina) dali powyższe uzasadnienie proponowanego sposobu skrzyżowania ulic.

CIRCULATION  
LES CROISEMENTS

rys. 11

Tablica dziesięciu rozwiązań prostokątnych, opracowana przez P. Jeannereta wspólnika Le Corbusiera w projektach Miasta Promiennego (Ville Radieuse) na III kongres Międzynarodowy Architektury Współczesnej w Brukseli 1930. Skrzyżowanie ulic w poziomie jest zawsze wstrzymaniem, w najlepszym razie przy stałym jednokierunkowym ruchu. Znacznym zwolnieniem szybkości ruchu, w erze samochodów trzeba by skrzyżowanie było jaknajszersze. Szukający zawsze radykalnych rozwiązań Le Corbusier widzi je: 1-o w ustaleniu dopuszczalności skrzyżowań tylko pod kątem prostym, 2-o w dopuszczaniu tylko jednokierunkowego ruchu, który — tem się rozwiązania jego różni od rozwiązań Malchera — osiąga dzięki zastosowaniu krzyżowań zawsze w dwóch poziomach, 3-o w niedopuszczeniu w żadnym wypadku pieszych na drogi samochodowe.



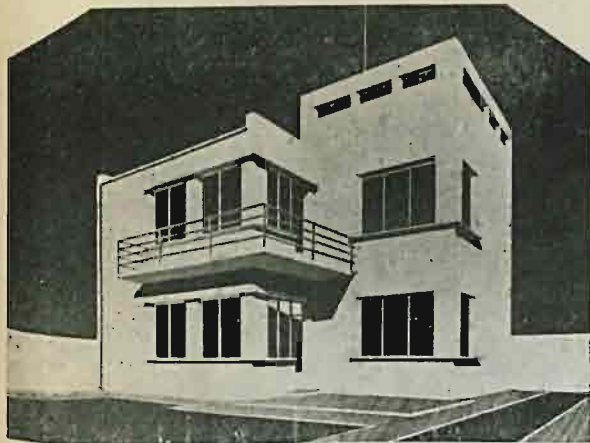
Realizacja zupełnie bezpiecznego skrzyżowania ulic w Lincoln Parku na wybrzeżu Jeziora Michigan w Chicago.

rys. 12



# Dom mieszkalny Ks. Prof. L. Zaleskiego

w/g proj. arch. Tadeusza Witkowskiego (Lublin)



Zadaniem architekta było stworzenie spokojnego mieszkania, dającego możliwość intensywnej pracy umysłowej, jaknajlepsze nasłonecznienie przestrzeni mieszkalnych oraz zespolenie mieszkania z małym, na południe zwróconym ogródkiem.

Samo usytuowanie parceli o froncie prawie północnym spowodowało założenie od ulicy przestrzeni drugorzędnych jak wejście, holl, schody i kuchnia. Przestrzenie mieszkalne usytuowano od ogrodu, dając oświetlenie wschodnie, południowe i zachodnie. W ten sposób uzyskano prawie zupełne odseparowanie życia mieszkańców od gwaru ulicy i zespolono pokoje mieszkalne z małym, na południe zwróconym ogródkiem.

Mieszkanie mieści się na dwu poziomach.

Parter zawiera: przedsionek, holl (połączony rozsuwaną ścianą szklaną z biblioteką, w której ściana od ulicy, nie posiadając okna, stwarza wiele cennej przestrzeni na pomieszczenie półek na książki), schody na piętro, strych i do piwnicy, mały pasaż (grupujący drzwi do kuchni z wnęką dla służącej, umywalni i w-c., pokoju stołowego oraz zejście do piwnicy), kuchnia, w-c. z umywalnią oraz pokój stołowy dostępny z hollu i biblioteki z wyjściem przez taras do ogrodu.

Piętro zawiera holl, 3 pokoje mieszkalne, duży balkon, łazienkę i w-c. Ponadto dom posiada dwie piwnice na opał i produkty.

Dom pokryty jest płaskim, pulpitem dachem blaszanym z poddaszem kontrolnym, jedynie nad biblioteką zaprojektowano część strychu, jako suszarnię bielizny i rupieciarnię. Wskutek zastosowania dachu pulpitemowego uniknięto nadmiernych niepraktycznych załamania, a cały domek posiada zaledwie jedną rynną i rurę spustową, przez co zmniejszono do minimum możliwość zamakania fasady. Konstrukcja stropów wspiera się na dwu filarach ceglanych zamiast ściany środkowej konstrukcyjnej, — w jednym z nich umieszczono przewody kominowe.

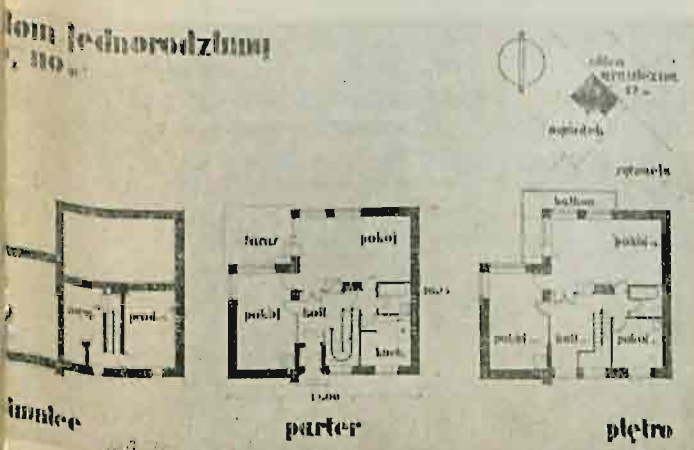
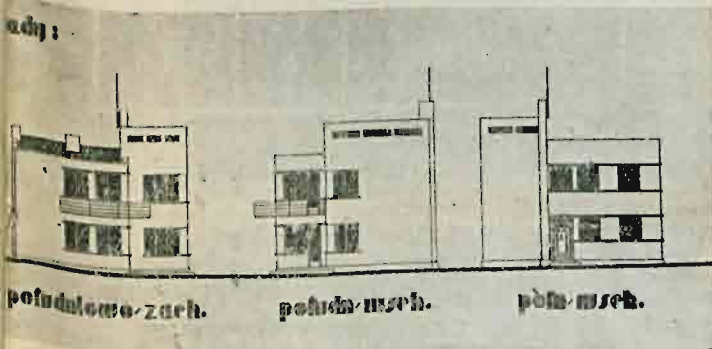
Powierzchnia zabudowy wynosi 110 mtr. kwadr.

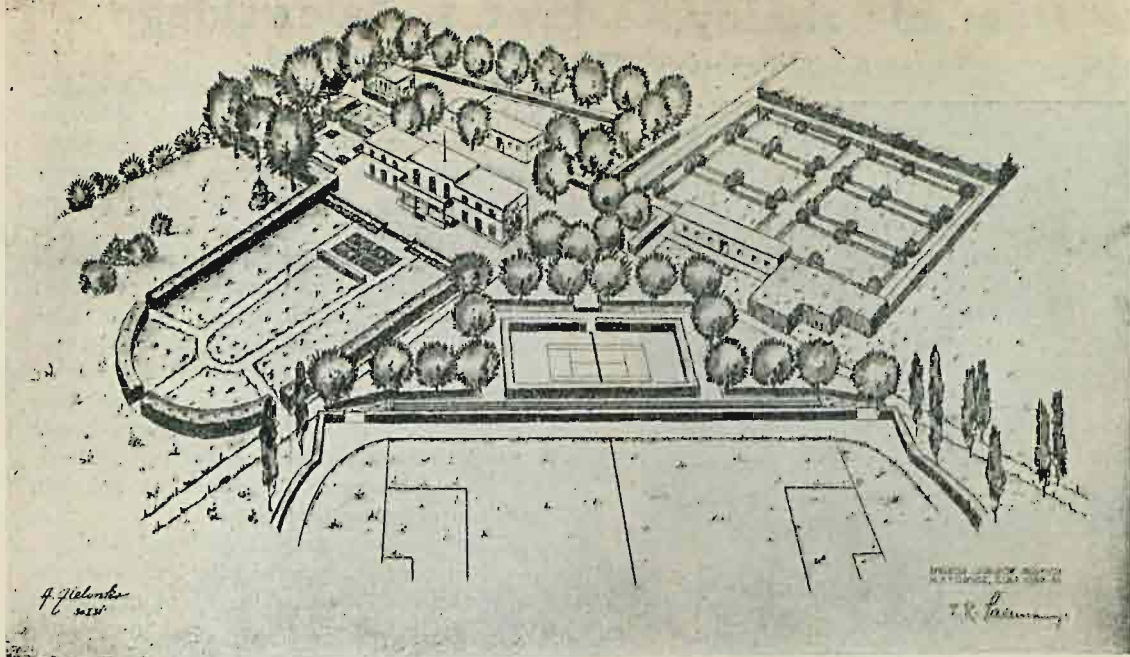
Wysokość pokoi żądana przez klienta 3,15 mtr. w świetle.

Kubatura wraz z piwnicami wynosi 867 mtr. sześć.

Budowa została wyprowadzona w roku bieżącym pod dach.

Przybliżony koszt budowy sposobem gospodarczym z komfortowym wykończeniem wyniesie około 32.000 zł.





rys. 16

**Alfons Zielonko**  
arch. ogr.

## BUCZE

Żywy pomnik dziesięciolecia pracy harcerskiej na Śląsku, to „Bucze“. Przyczyną powstania „Bucza“ były następujące powody: kształcenie instruktorów, skupienie dorobku lat przeszłych i stworzenie stałego ośrodka dla systematycznej dalszej pracy. Na nabytej reszcie terenu z parcelacji przebudowano stajnię na nowoczesny piękny gmach według projektu architekta W i d e r m a n a, w którym pomieszczono Harcerską Szkołę Instruktorów.

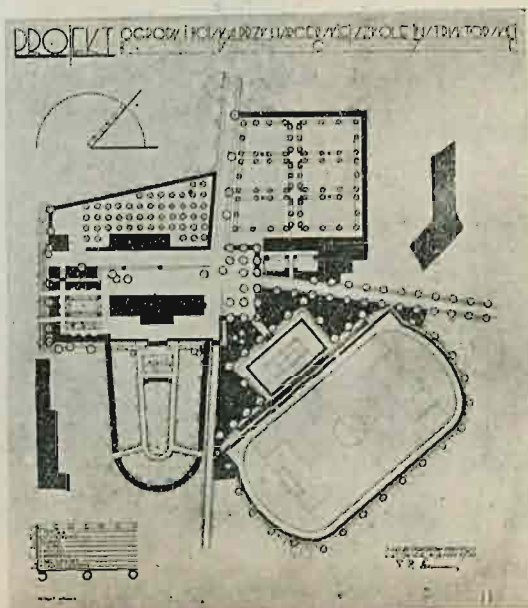
Z pozostałych starych budynków, jeden przetrzebiono na dom mieszkalny dla komendantów, drugi zaś na schronisko dla narciarzy. Następnie Zarząd Harcerstwa postanowił założyć ogród ozdobny, użytkowy oraz boisko i plac tenisowy. Wykonanie projektu powierzono Dyrekcji Ogrodów Miejskich w Katowicach, projekt opracował architekt ogrodnik Alfons Zielonko. Ponieważ „Bucze“ leży dość wysoko i ma od strony południowej gmachu, wspaniałą panoramę zalesionych grzbietów gór, jak Rzybrzyczka, Łazka, Barania Góra, Równica i Czantorja, należało gór tak zaprojektować, aby stworzyć kurytarz dla przepięknej perspektywy. W tym celu stworzono terasę bylinową, przedłużoną wielkim trawnikiem, a okoloną gęstym żywopłotem z świerku. Ze strony zachodniej, lekko cieniściej od starych kasztanów, zaprojektowano ogród bylinowy z niszami na ławki z gęstym zakrzewieniem od strony podwórka i młodego sadu. Między warzywnikiem, a tarasą umieszczony został plac tenisowy i boisko sportowe, opadające skarpą od placu tenisowego, która ma służyć za trybunę wolno stojącą. Boisko zostało zaprojektowane w tym miejscu, gdzie teren był najodpowiedniejszy, gdyż można było uniknąć wielkich prac ziemnych.

Boisko zostało obsadzone topolami piramidalnymi i jarzębiną, podszycie ładnymi kwitnącymi krzewami.

Główną drogę wjazdową obsadzono topolami piramidalnymi, przy wlocie do podwórka, droga kończy się kilkoma drzewami, tworzącymi pożądany cień w dni upalne.

Podwórko i warzywniki okolono gęstym żywopłotem świerkowym. Połączyć teren przed schroniskiem narciarskim rozwiązana została jako dwa wielkie trawniki, mieszczące na narożach kwadratowe skupiny z ościąlu (Mahonia).

Na podstawie częściowo wykonanych prac można stwierdzić, że projekt wypadł pomyślnie i pożądane efekty nie zawiodły.



rys. 17



## budownictwo mieszkaniowe zakładów ubezpieczeń społecznych.

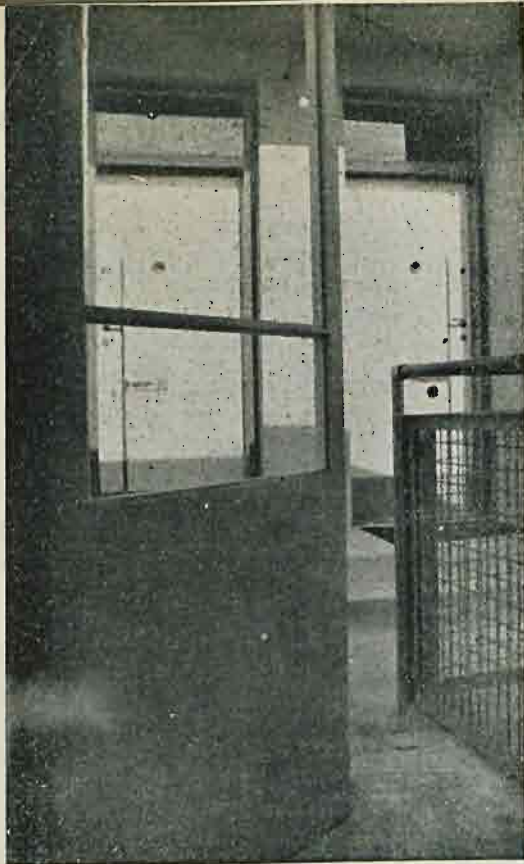
### Zadanie:

Niezależnie od popierania budownictwa mieszkaniowego przez udzielanie pożyczek budowlanych samorządom i spółdzielniom, oraz lokowania na ten cel znacznych funduszków w Banku Gospodarstwa Krajowego, siedem istniejących na terenie państwa Zakładów Ubezpieczeń Społecznych długoterminowych podjęło w roku 1930 bezpośrednią akcję budowlano-mieszkania; celem jej jest:

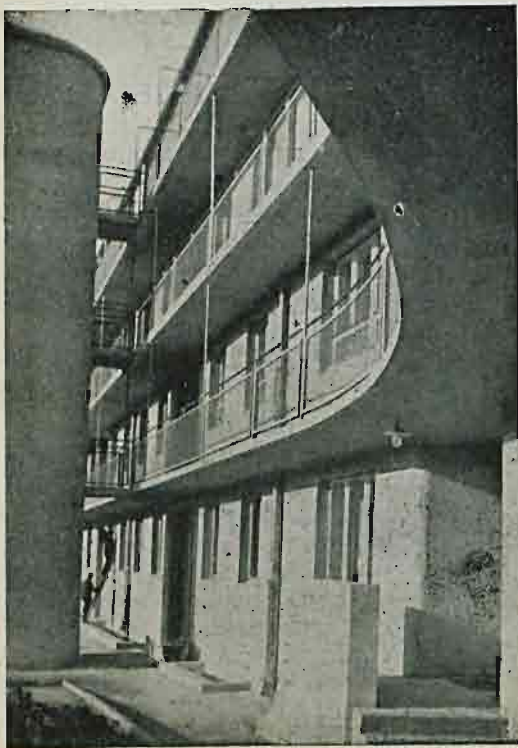
- 1) dostarczenie większej ilości mieszkań o czynszu umożliwiającym wynajem ich przez ubezpieczonych pracowników umysłowych i fizycznych, najbardziej bodaj dotkniętych klęską mieszkaniową;
- 2) wpłynięcie bezpośrednio na zmniejszenie bezrobocia;
- 3) osiągnięcie pewnej równomierności lokat, której przy wyłącznym lub nadmiernym zakupie papierów wartościowych grozić mogła niezdrowa jednostronność.

Dla osiągnięcia możliwie niskiej kalkulacji czynszów przede wszystkim uzyskaną została zgoda Rady Ministrów (uchwała Rady Ministrów z dn. 4.XII. 1929 r.) na rozciągnięcie na budownictwo ZUS ustawy o rozbudowie miast, dającej możność korzystania w ciągu szeregu lat z dopłat z Państw Funduszu Rozbudowy Miast. Dopłaty te wyniosą przeciętnie w ciągu 36 lat około 3.5% rocznie od wkładu własnego Zakładów.

Dalszem zadaniem było osiągnięcie możliwie niskich kosztów budowy przy zapewnieniu przyszłym lokatorom, w granicach możliwości, maximum warunków zdrowotnych.



rys. 18



rys. 19



Dążyć do tego postanowiono drogą zespołowej pracy technicznej przez scentralizowanie biura projektów; dążyć to możliwość pracy w szerszym zakresie nad typem mieszkań i normalizacją części składowych, skoordynowania przy projektach pracy szeregu zawodowców, wreszcie stałej analizy osiągniętych wyników dla uzyskania racjonalnej budowy przy najniższych jej kosztach; koszty opracowania planów są niższe, niż przy powierzaniu tych prac poszczególnym architektom. Wreszcie dla ograniczenia do minimum kosztów pośrednich postanowiono sprowadzić okres wykonania budowy do granic niezbędnych ze względów technicznych i atmosferycznych (przeciętnie 12 miesięcy).

#### *Wytyczne przy projektowaniu.*

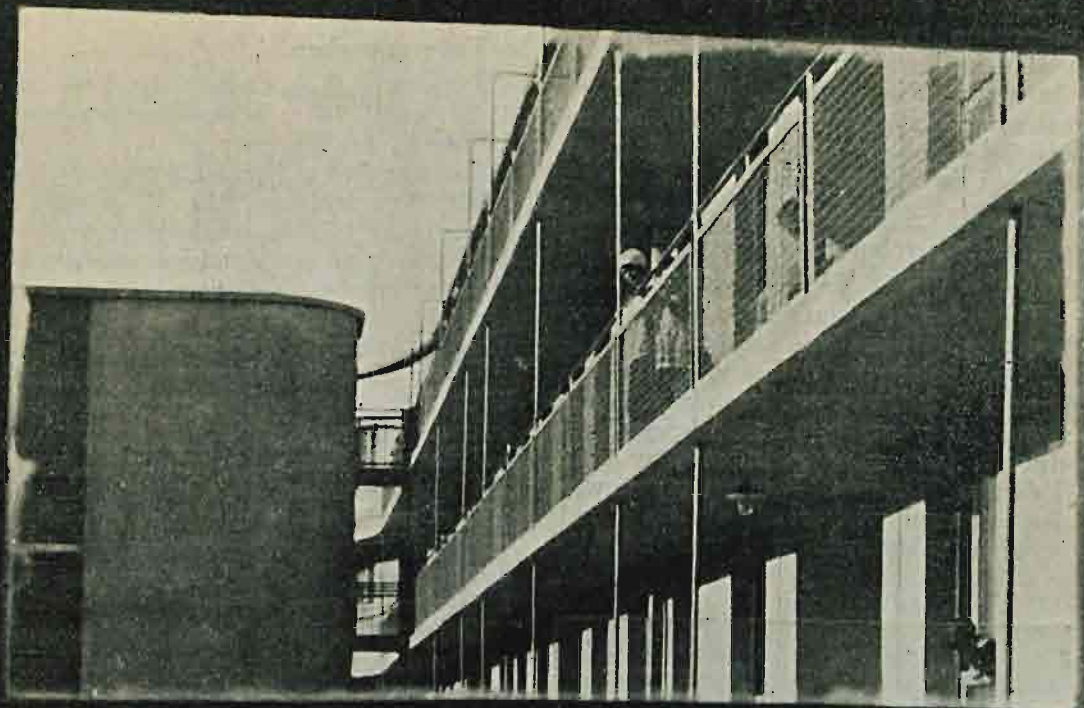
Jako wytyczne przy projektowaniu ustalono:

- 1) stosowanie ustrojów wypróbowanych, zapewniającym budowlom długotrwałość;



rys.

- 2) budowę domów wielomieszkańczych, jako dających w warunkach obecnych tańsze mieszkania;
- 3) zabudowę placów luźnymi blokami, umożliwiającymi swobodny dostęp powietrza i słońca, z dążeniem do oświetlenia mieszkań od wschodu i zachodu;
- 4) wysokość zabudowania, jako zasadnicze maximum, 4 kondygnacje mieszkalne przy wysokości piętra 3.15 m. (obniżono następnie do 3.05 m.);
- 5) ustalenie typów mieszkań, jako części składowych poszczególnych bloków przy:
  - a) dążeniu do przewietrzania mieszkań naprzestrzał;
  - b) stosowaniu wtórnego oświetlenia łazienek i W.C. dla uproszczenia układów mieszkań;
  - c) doprowadzeniu do niezbędnego minimum pomieszczeń o przeznaczeniu gospodarczym (kuchnie, sionki, łazienki) na korzyść powierzchni pomieszczeń mieszkalnych;
- 6) wyposażenie każdego mieszkania w sionkę w W.C. i zlew i w miarę możliwości w wannę i umywalkę, w domach zaś o mieszkaniach najmniejszych urządzenie łazienek wspólnych dla mieszkańców każdej klatki schodowej lub też kąpielisk ogólnych w osiedlach większych; wprowadzanie w miarę możliwości kuchenek pomocniczych i piecyków wannowych opalanych gazem;
- 7) usunięcie z mieszkania czynności z niem bezpośrednio niezwiązanych, jak pranie, przez urządzenie dostatecznej ilości pralni ręcznych, a w osiedlach większych ogólnych pralni mechanicznych, dających możliwość dużego zaoszczędzenia pracy fizycznej i czasu.





## Wykorzystanie terenów.

Sposób zabudowy terenów podają załączone rysunki. — Przeznaczone pod zabudowę tereny posiadają przeważnie niewielkie rozmiary; w paru zaledwie wypadkach pozwoliły one na założenie planowego osiedla, jak w Łodzi i Sosnowcu.

Procent zabudowanej powierzchni poszczególnych terenów wynosi od 34 do 53%, przeciętnie 40%. —

Tereny wolne między domami wykorzystane będą na urządzenie zielców, boisk dla dzieci z piaskownikami i w kilku wypadkach z pluskami; dąży się też do budowy dziecińców, jako miejsca zabawy w dnie dżdżyste i zimne. Przy dysponowaniu terenami większemi, nie mającymi podlegać zabudowie w latach najbliż-

szych, wolne przestrzenie zostaną wykorzystane na ogródki działkowe.

## Typy mieszkań.

Typy mieszkań zostały ustalone dla 2 kategorii lokatorów: pracowników umysłowych i fizycznych:

Mieszkania w domach I typu wykonywano początkowo jako 1-izbowe o pow. do 38 m<sup>2</sup>, do 4-izbowych o pow. do 85 m<sup>2</sup>; w następstwie powierzchnie zostały obniżone dla mieszkań 1-izbowych dla bezzennych do 20 m<sup>2</sup>, a dla największych 4-izbowych do 75 m<sup>2</sup>

Domy II typu obejmują mieszkania 1, 1½ 2 i 2½-izbowe; powierzchnię mieszkania najmniejszego 1-izbow. ustalono pierwotnie na 24 m<sup>2</sup>, mieszkania zaś największego 2-izbowego do 55 m<sup>2</sup>; w następstwie rozmiary mieszkań zmniejszono, stosując najmniejsze 1-izbowe o pow. 21.5 m<sup>2</sup>, największe zaś 2-izbowe o pow. 50 m<sup>2</sup>

Typy mieszkań były tak projektowane, by dać mogły dowolny, odpowiadający potrzebom danej miejscowości układ ich w bloku przy najmniejszej ilości klatek schodowych.

Baczną uwagę poświęcono ustawności pokoi.

Dla skompensowania małych rozmiarów kuchen w domach dla pracowników umysłowych (4.6 do 10.5 m<sup>2</sup>) dąży się do wyposażenia ich, dając co najmniej wentylowane szafki podokienne, których wierzch służy za stół roboczy, oraz w zmywaki.

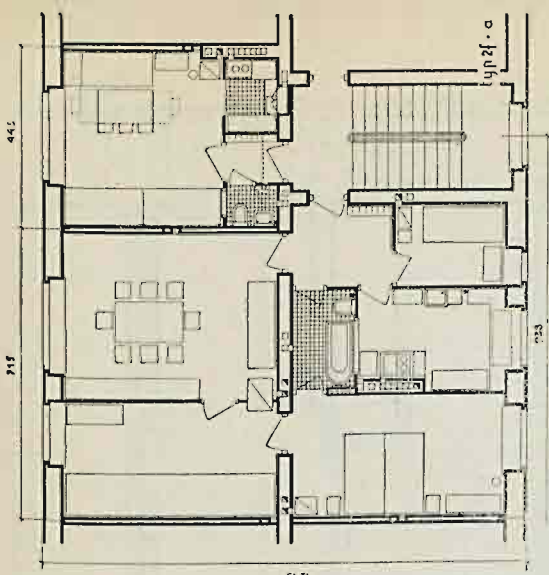
Dla uzyskania możliwie małych rozmiarów łazienek zastosowano (narażenie tytułem próby) wanny siedzące typu zbliżonego do t. zw. frankfurckich, wyrobu krajowego, których produkcję podjęto z inicjatywy Stowarzyszenia Bud. Mieszk. ZUS.

Osiągnięty stopień użyteczności wyrażony w %-ach jako stosunek powierzchni mieszkań (t.j. po potrąceniu powierzchni zajętej przez mury, klatki schodowe i tp.) do całkowitej zabudowanej powierzchni kondygnacji mieszkalnych wynosi dla domów budowanych w r. 1930/31 — 71.21%, a dla budowanych w r. 1931/32—72.36%.

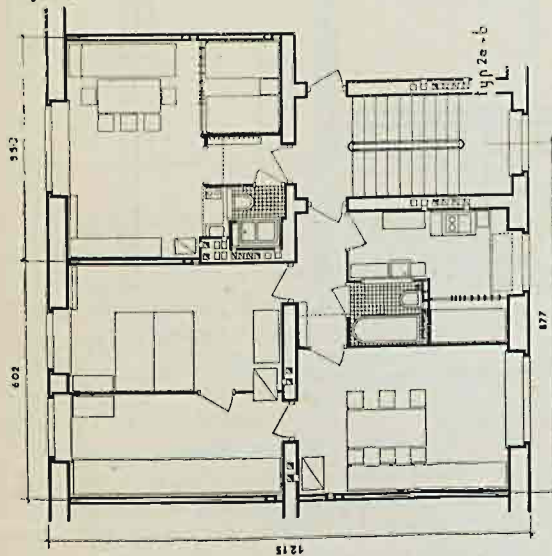


rys. 22

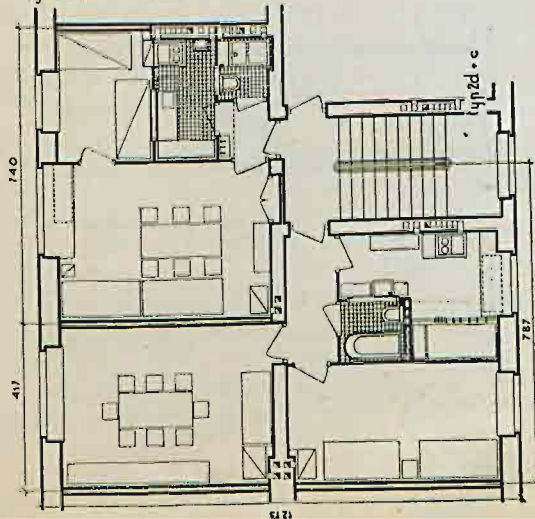




rys. 23



rys. 24



Typy stosowanych ostatnio mieszkań i wyposażenie ich podają załączone rysunki.

Stosunek procentowy powierzchni zabudowanej do użytkowej w układach tych przedstawia się jak następuje:

- układ 2e + b — 76.5%
- „ 2d + c — 79.6%
- „ 2f + a — 76.7%

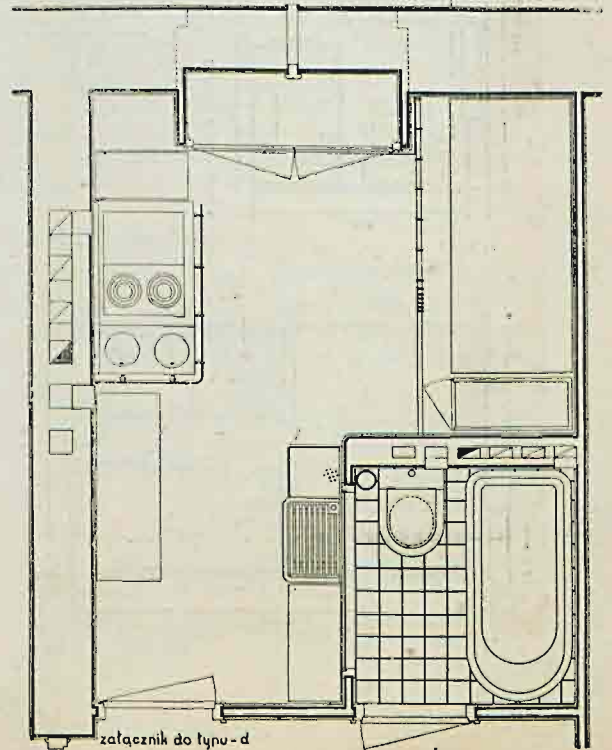
przeciętnie, przy uwzględnieniu ścian szczytowych, układy te pozwalają na uzyskanie stopnia użyteczności 77%.

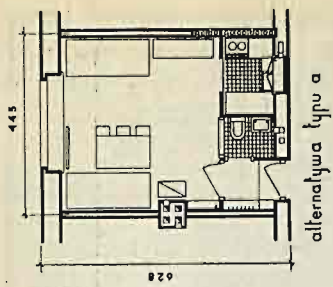
Bliższe szczegóły co do typów podaje tablica Nr. 1.

### Wykonanie budowl.

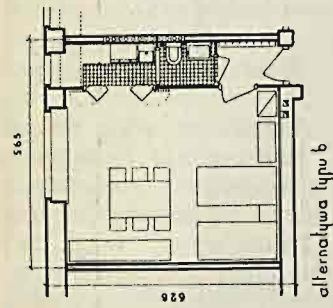
Wszystkie budynki, z reguły o 4 kondygnacjach mieszkalnych, są podpiwniczone.

Mury piwniczne, o ile w paru wypadkach konstrukcja sklepów w parterze nie wymagała zastosowania żelazo-betonu, wykonano w cegle, na ławach betonowych, wzgl. żelazo-betonowych; mury zewnętrzne w cegle, na wyższych piętrach często pustakowej, z wyprawą zewnętrzną półcementową; ścianki działowe z trocinówki, ścianki pomiędzy poszczególnymi mieszkaniami podwójne z trocinówki na rąb, z warstwą powietrza między nimi.

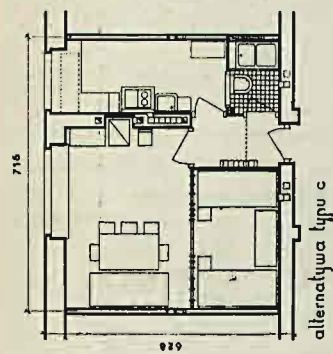




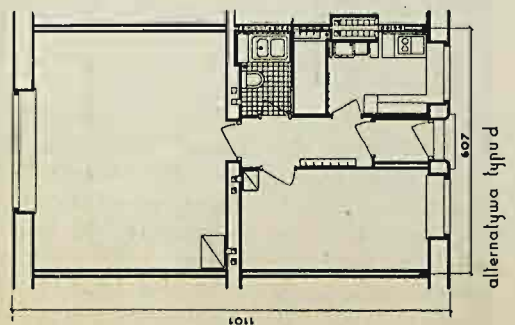
rys. 27



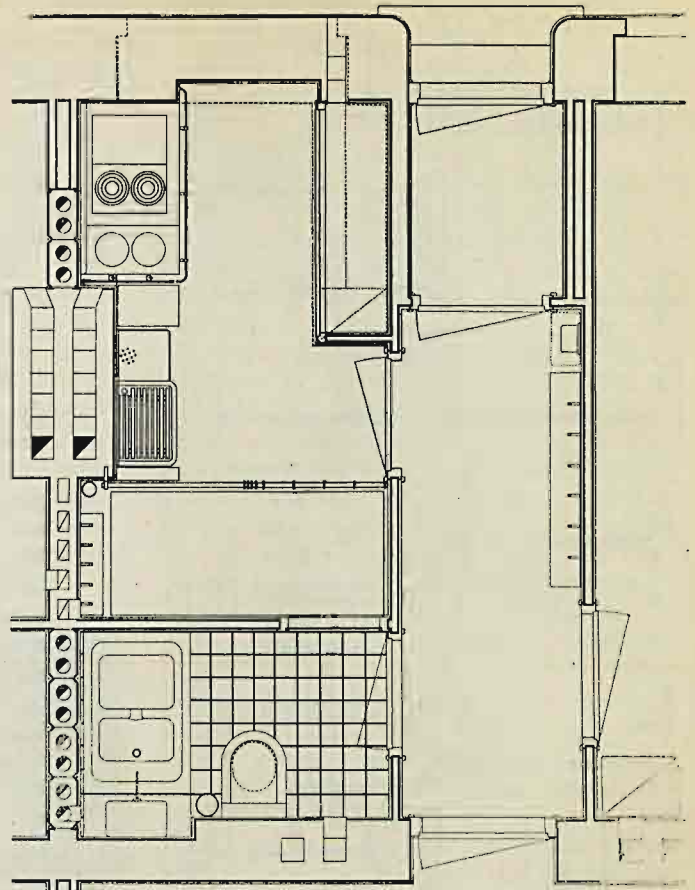
rys. 28



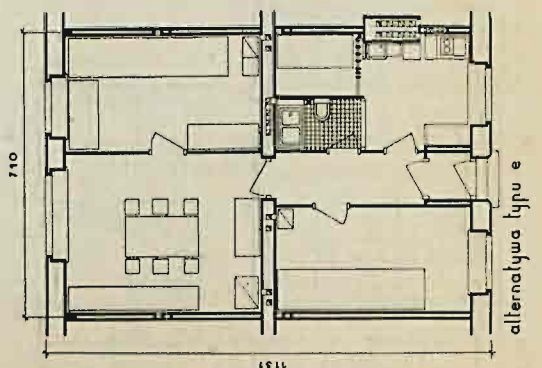
rys. 29



rys. 30



załącznik do typu d.  
rys. 31



rys. 32

**Tablica 1**

t y p	ilość izb	powierzchnia ogółem m <sup>2</sup>	część mieszkalna w %	część gospodarcza w %
a	1	21.8	76.2	23.8
b	1	22.4	78.5	21.5
c	2	36.7	77.1	22.5
d	3	52.8	70.2	29.8
d galerj.	3	54.3	73.5	26.5
e	4	65.6	74.5	25.4
e galerj.	4	66.2	68.5	31.5
f	4	74.8	77.0	23.0

Stropy stosowano wyłącznie ogniotrwale.

Dachy wykonywano płaskie, kryte papą, na lekkiej konstrukcji drewnianej, przy sprowadzeniu wielkości poddasza do niezbędnego minimum.

Schody z lastrico na konstrukcji żelaznej, wyjątkowo żelazo-betonowej, szerokość klatek schodowych 2.50 m.

Okna i drzwi zostały znormalizowane; dla okien przyjęto typ t. zw. szwedzki (w paru wypadkach budujące Zakłady odstąpiły od zasady, polecając wykonać okna jako skrzynkowe), drzwi sprowadzono do 3 wymiarów: 0.8×2.0, 0.7×2.0 i 0.6×2.0 m., wykonując je w miarę możliwości jako gładkie, oklejane.

Podłogi w domach dla pracowników umysłowych z klepek dębowych na ślepej podłodze, w kuchniach z desek sosnowych, w łazienkach i W. C. z lastrico lub płytek terrakotowych; w domach dla pracowników fizycznych z desek sosnowych, wężko rżniętych.

Ogrzewanie domów piecami węglowymi z kafli ceramicznych lub stalowych (Szrajbera) z wyjątkiem 2 domów wyposażonych w ogrz. centr.

Pralnie urządzono w paru większych osiedlach jako mechaniczne, pozatem pralnie ręczne, wspólne dla każdej klatki schodowej, umieszczane przeważnie na najwyższej kondygnacji, z suszeniem białizny na poddaszach.

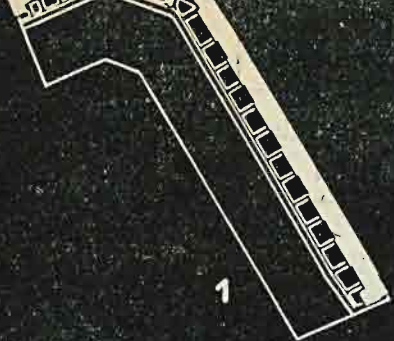
Do usuwania śmieci zastosowano wszędzie przenośne naczynia blaszane, umieszczane w odpowiednich budkach na podwórkach gospodarczych, na których ustawiono również trzypaki.

#### *Rozmiary akcji.*

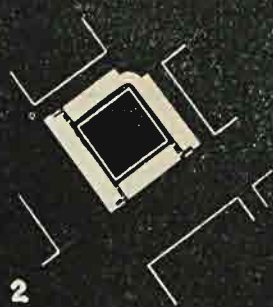
Rozmiary akcji określono przy rozpoczęciu jej na 125.000.000 złotych. Kwota ta miała być wykorzystana w 5-ciu następujących po sobie serjach budowy.

Domy serji pierwszej ukończono w r. 1931, serji drugiej oddane będą do użytku w połowie r. b.; wzniesione będzie w tych 2 serjach kosztem (bez placów) około 55 milj. zł. w 10 większych miastach okrągło 1.000.000 m budynków o 4.000 mieszkaniach, obejmujących 9.200 izb, o średniej wielkości ok. 20 m<sup>2</sup>





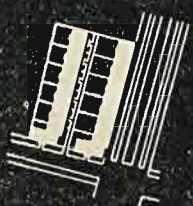
1



2



3



7



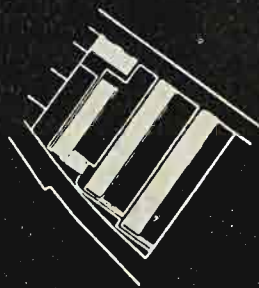
8



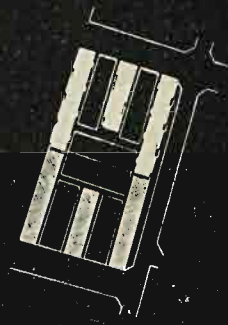
9



13



14



15



rys. 33

- 1. warszawa, — ul. mickiewicza
- 2. warszawa, — ul. krasińskiego
- 3. warszawa, — ul. bema
- 4. gdynia, — ul. 10 lutego.

- 5. gdynia, — ul. słowackiego
- 6. gdynia, — ul. świętojańska
- 7. gdynia, — ul. al. kasyna
- 8. gdynia — ul. szosa gdańska

4

5

6

10

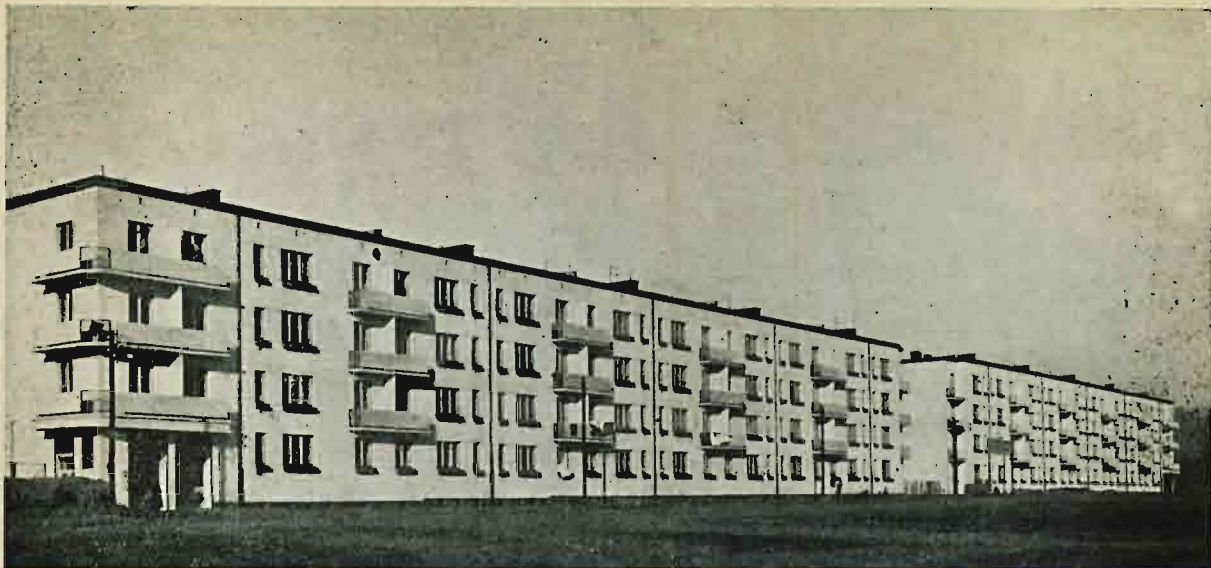
11

12

16

- |                               |                                      |
|-------------------------------|--------------------------------------|
| 9. będzin, — ul. sienkiewicza | 13. sosnowiec ul. sucha              |
| 10. kraków, — ul. słoneczna   | 14. sosnowiec, ul. prez. narutowicza |
| 11. lwów, — ul. za roгатką    | 15. poznań ul. szamarzewskiego       |
| 12. lwów — ul. góra kadecka   | 16. łódź ul. bednarska               |

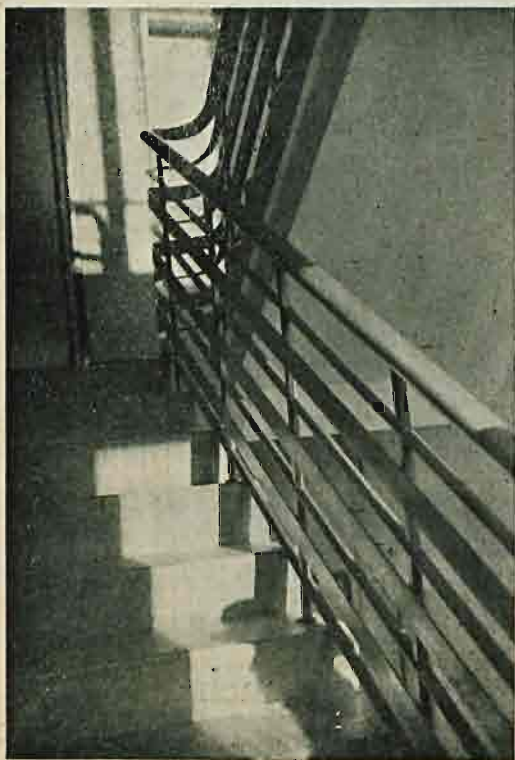




rys. 34

Ogółem zsumowana długość budynków 4-o kondygnacyjnych wynosi powyżej 4.5 km.

Szczegółowe dane odnośnie ilości i wielkości mieszkań w poszczególnych miastach podaje tablica Nr. 2 i 3.



### *Koszty budowy.*

Niezakończone rozrachunki za wykonanie budynków I serji nie pozwalają podać ścisłych danych porównawczych, dotyczących kosztów ich; przeciętny pełny koszt budowy (wraz z kosztami urządzenia terenów, kosztami planów, kierownictwa i nadzoru oraz kosztami administracyjnymi) wyniesie w przybliżeniu dla 1 izby (łącznie z kosztami pomieszczeń pomocniczych, jak piwnice, pralnie, poddasza) około 5980 zł. Przeciętny koszt 1 m<sup>2</sup> powierzchni mieszkania wyniesie około zł. 300.—

Koszt budowy podlegają dużym wahanom w zależności od miejsca budowy: najniższe są one w Poznaniu, najwyższe w Warszawie.

### *Wynajem mieszkań.*

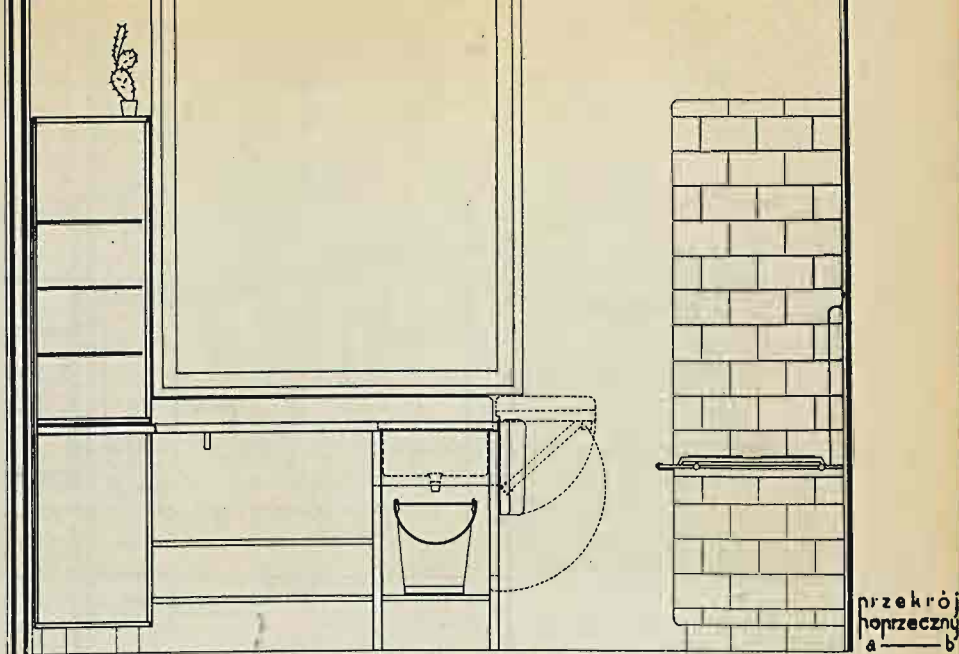
*Warunki*, na podstawie których Zakłady U.S. wynajmują mieszkania w domach swych, mają na celu:

- 1) osiągnięcie pewności i stałości wpływów z komornego;
- 2) zapewnienie wynajmu bardziej potrzebującym.

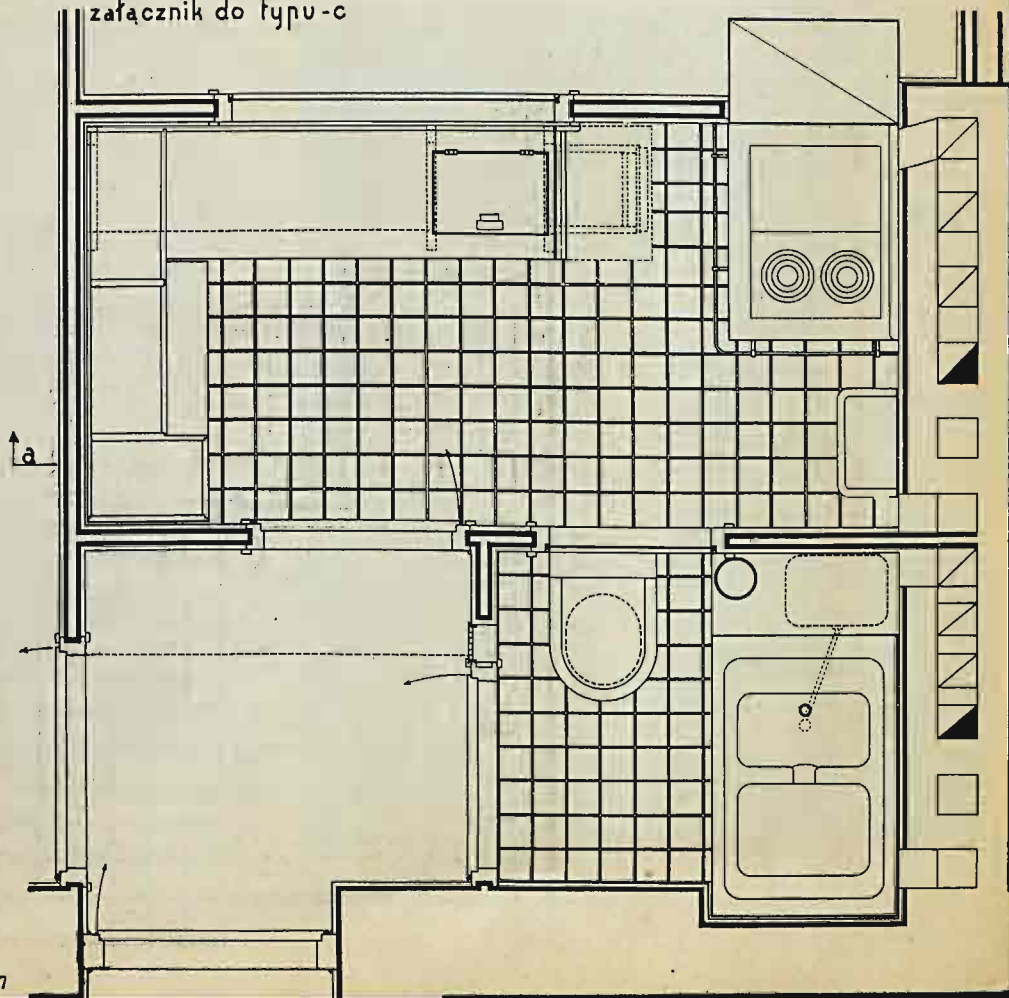
Zakłady opierają dochodowość kapitałów włożonych w budownictwo na możliwie ścisłym obliczeniu, zapewniając odsetki w wysokości niezbędnej



rys. 36

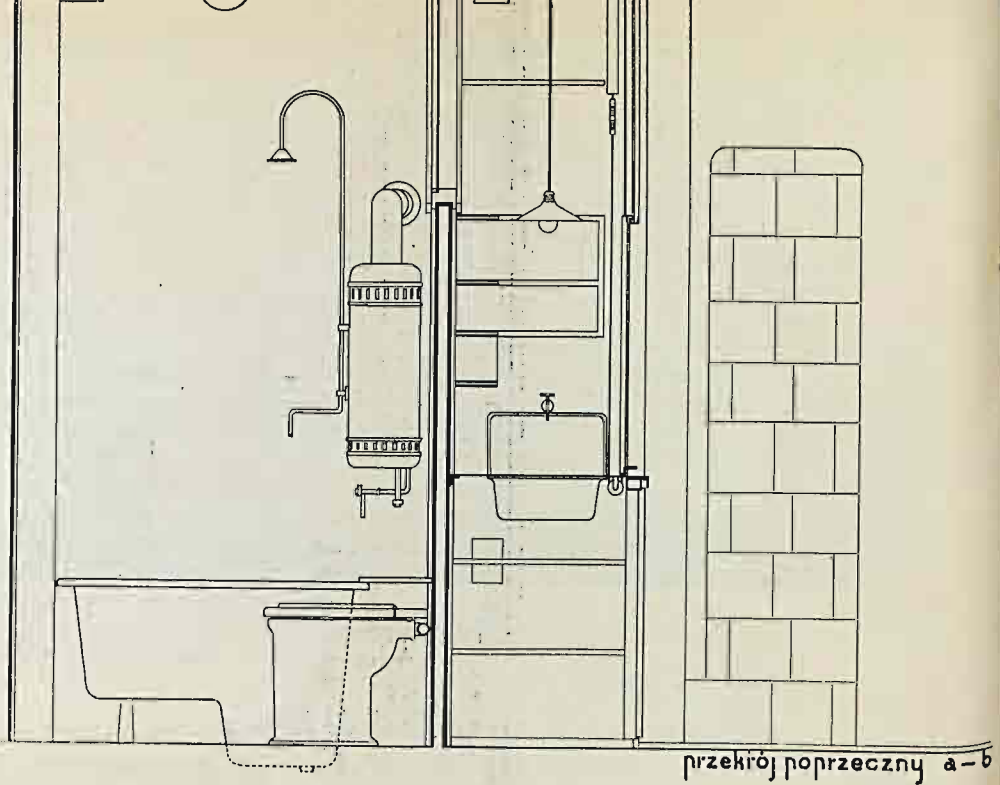


załącznik do typu-c

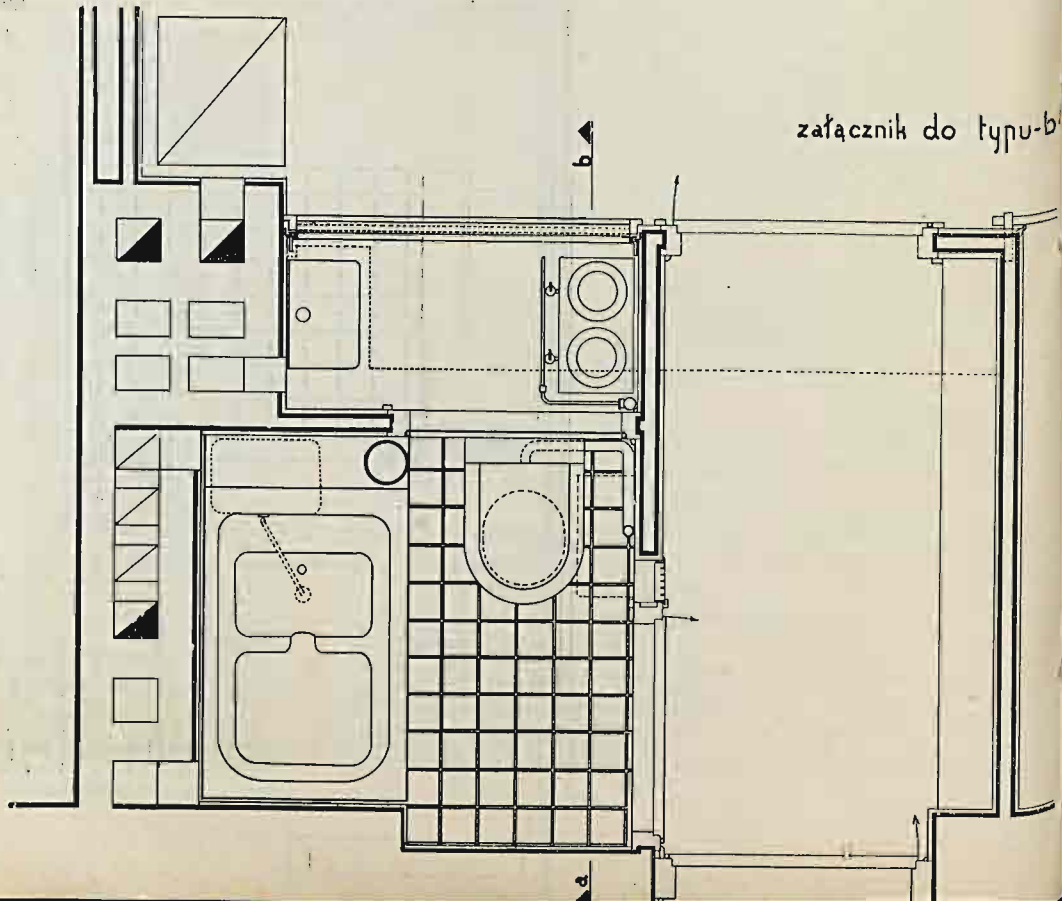


rys. 37

rys. 38



przekrój poprzeczny a-b



załącznik do typu-b

ze względów techniczno-ubezpieczeniowych; by jednak nie narazić przez tę akcję swych podstawowych zadań, muszą, w granicach możliwości, zabezpieczyć się przed związaniem z nią ryzykiem. Wynikiem tego jest żądanie by czynsz za wynajmowane mieszkanie nie przekraczał w stosunku do budżetu lokatora pewnego minimum, które określono na 25%, a max. na 30%; ponadto dla uzyskania pewności regularnej wpłaty komornego uzależniono wynajem od złożenia realnej gwarancji w wysokości 6-cio miesięcznego komornego.

Zasady powyższe utrudniają oczywiście korzystanie z mieszkań w domach. Zakładów rzeszom najslabiej uposażonym; by jednak zapewnić pierwszeństwo najbardziej potrzebującym uzależniono wybór kandydata nie tylko od jego wartości społecznych, moralnych i pracowniczych, lecz uprzywilejowano kandydatów w zależności od ich budżetów, od ilości osób składających rodzinę, dotychczasowych warunków mieszkaniowych i t. p.

Czynsze, jak wspomniano wyżej, oparto na kalkulacji ścisłej, zapewniającej dochodowość niezbędną ze względów techniczno-ubezpieczeniowych, przy uwzględnianiu jednak rezerwy pozwalającej na uniknięcie ryzyka. Kalkulacja ta przewiduje amortyzację w okresie do 50 lat, oraz drobny odsetek (0.75% od kosztów budowy) na konserwację i renowację budynków.

Czynszo są zróżnicowane dla poszczególnych miast w uwzględnieniu warunków miejscowych, podlegając wydatnemu obniżeniu w miejscowościach najbardziej dotkniętych obecnym kryzysem gospodarczym i dając specjalne przywileje mieszkańcom najmniejszym.

Ilość zgłoszeń na mieszkania w najważniejszej ilości miejscowości przekraczała parokrotnie ilość mieszkań, lecz domy przeznaczone dla pracowników fizycznych nie znalazły wśród nich dostatecznej ilości kandydatów i zostały zajęte przez pracowników umysłowych; natomiast w Łodzi i Zagłębiu Dąbrowskim objaw ten przybrał wyraz tak ostry, że pewna ilość mieszkań zlwasz-

cza mniejszych nie została dotychczas wynajęta; mieszkania te zapelniają się stopniowo, zwłaszcza po redukcji czynszów, umożliwionej przez przedłużenie okresu amortyzacji pożyczek B. G. K. do lat 36.

Wszystkie 3 miejscowości w których spotkano się z trudnością wynajmu mieszkań, należą do najbardziej upośledzonych pod względem mieszkaniowym; w Łodzi na 1 izbę przypadało w r. 1921 2.74 osób, w Sosnowcu 3.68; w ciągu ubiegłego 10-cio lecia stosunki te niewątpliwie uległy dalszemu pogorszeniu, jeżeli wolno się oprzeć na analogji Warszawy, gdzie ruch budowlany był najbardziej ożywiony, a mimo to przeludnienie mieszkań wzrosło wg. ostatniego spisu ludności o około 16%: w r. 1921 przypadało tu przeciętnie na 1 izbę 2.15, w r. 1931 2.49 osób. Trudności wynajmu mieszkań w domach ZUS dobitnie potwierdzają konkluzje raportu z Pol-

rys. 40







rys. 41

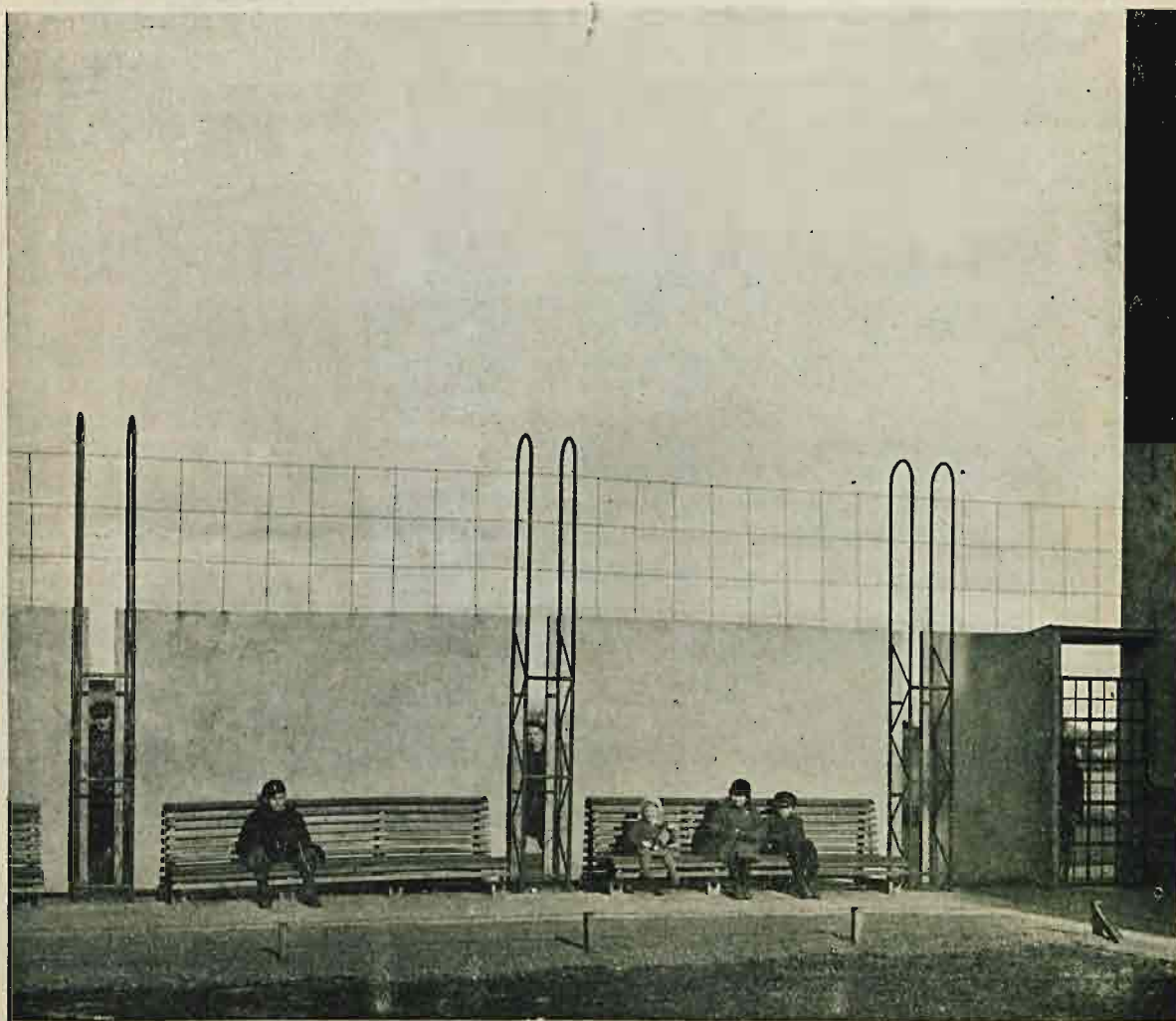
ski na ostatni Międzynarodowy Kongres Mieszkaniowy, iż „chwilowo inicjatywa prywatna nie ma żadnej możliwości budowy mieszkań, których czynsze mogłoby być ponoszone przez szerokie warstwy ludności“. Zastrzega sytuację niepewność możliwości zarobkowania, wywołana pogłębiającym się wciąż kryzysem.

Na pauperyzację szerokich warstw wskazuje również pożądana przez kandydatów wielkość mieszkania; w Warszawie ilość zgłoszeń pracowników u myślowych na mieszkania 3-izbowe (2 pokoje z kuchnią) wynosiła 33%, a na 1-izbowe (1 pokój z kuchnią podręczną) 38% ogółu zgłoszeń; w Krakowie zrzeszenia pracowników u-



rys. 42

Miejscowość:	MIESZKAŃ							Sklepów i innych	Razem izb w mieszkaniach i sklepach
	ogółem	w tem o izbach							
		1	1½	2	2½	3	4		
Warszawa	342	42	142	98	60	—	—	2	603
Łódź	239	17	62	59	33	46	22	—	536
Gdynia	372	2	60	153	78	31	48	11	911
Lwów	177	20	60	47	34	16	—	—	337
Będzin	40	20	—	16	4	—	—	6	76
Sosnowiec	158	38	58	40	22	—	—	11	286
Katowice	123	—	—	6	—	112	5	1	376
Król.-Huta	169	—	—	84	61	19	5	1	400
Razem:	1620							32	3525





Miejscowość:	MIESZKAN							Sklepów i i innych	Razem izb w mieszkaniach i sklepach
	ogółem	w tem o izb ach							
		1	1½	2	2½	3	4		
Warszawa	423	10	87	94	50	108	74	19	1128
Łódź	292	26	49	124	—	53	40	—	667
Poznań	158	—	60	—	98	—	—	2	339
Gdynia	327	4	20	105	98	76	24	2	816
Kraków	132	2	21	9	—	100	—	2	356
Lwów	250	40	85	5	32	56	32	—	553
Będzin	160	1	60	55	4	20	20	10	390
Sosnowiec	433	4	80	187	55	97	10	6	979
Katowice	88	—	16	24	16	24	8	—	300
Król.-Huta	70	—	—	40	—	30	—	—	170
<b>Razem:</b>	<b>2333</b>							<b>41</b>	<b>5693</b>

myslowych żądają wykonania przy rozpocząć się mającej budowie 70% mieszkań jako 2-izbowych (1 pokój z kuchnią); centralne ogrzewanie budynków nie znajduje zwolenników.

Tendencje te przy dalszych budo-

wach przez Zakłady muszą być uwzględnione, przy projektowaniu jednak przewidzianą będzie możliwość powiększania w przyszłości mieszkań przez łączenie ze sobą mieszkań sąsiednich.





## Elektryczność w mieszkaniu

Racjonalne urządzenie gospodarstwa domowego w nowoczesnym mieszkaniu o niewielkich rozmiarach, wymaga starannego doboru przyrządów gospodarczych domowego użytku.

To też zarzucić musimy wiele urządzeń dawniejszych, bądź wogóle przestarzałych, bądź też niedogodnych w użyciu, jak wymagających uciążliwego dozoru i obsługi, połączonej z ustawicznym czyszczeniem, zamiataniem i t. p., jak również przykrych, czy szkodliwych dla otoczenia. Co najważniejsze jednak, usunąć musimy z mieszkania o szczupłych rozmiarach te urządzenia i przyrządy, które zajmują wiele miejsca, jak dawne piece, kominki, płyty i wiele innych.

Nieocenione usługi przy wygodnym urządzeniu małego mieszkania, daje możliwość szerokiego stosowania przyrządów elektrycznych. Przyrządy te są już dziś bowiem tak udoskonalone pod każdym względem, że zadawalniają wszelkie wymagania, zarówno wygody, jak i estetyki, czy higieny. Niezmiernie doniosłą cechą przyrządów elektrycznych jest przytem możliwość łatwego przenoszenia ich z miejsca na miejsce i dowolnego ustawiania, co ogromnie ułatwia i daje wielką swobodę w urządzeniu mieszkania.

Wystarczy w tym celu należyście wykonana instalacja elektryczna, a więc zaopatrzenie mieszkania w kilka dobrze rozmieszczonych kontaktów (gniazd wtyczkowych). Do każdego z nich bowiem mogą być przyłączane kolejno różne przenośne przyrządy elektryczne, a więc bądź grzejniki, jak: piecyk, kuchenka, grzałki, żelazko i t. p., bądź wreszcie niewielkie silniki elektryczne, służące do najprzeróżniejszych celów, czy to kuchennych, czy też toaletowych.

Niektóre większe grzejniki, aczkolwiek przenośne, jak na przykład piecyki do normalnego ogrzewania lub więk-

sze kuchenki, wymagają specjalnych kontaktów (dopuszczających większe chwilowe zużycie prądu). Dlatego też instalacja elektryczna winna to przewidzieć, a w mieszkaniu winny być zarezerwowane odpowiednie miejsca w pobliżu tych kontaktów do ustawienia większych przyrządów elektrycznych. Nie pociąga to jednak za sobą potrzeby pełnego przystosowania pozostałych urządzeń w mieszkaniu do tych głównych przyrządów grzejnych, gdyż grzejniki te, zajmując zresztą bardzo niewiele miejsca, mogą być w szerokim zakresie dowolnie ustawiane (byle w pobliżu swych kontaktów), a wogóle przenoszone z miejsca na miejsce. I tak na przykład, jeden i ten sam piecyk może być przenoszony z pokoju do pokoju i obsługiwać z powodzeniem całe mieszkanie.

Ustawienie kuchni elektrycznej niewielkiej i estetycznej co do formy i kształtu nie dyskwalifikuje izby, w której jest ona ustawiona, do rzędu „gorszych“ — drugorzędnych. Dlatego też urządzenie w mieszkaniach kuchni takich, staje się dziś coraz bardziej aktualnym. Jakże ważną bowiem rzeczą jest usunięcie z małego mieszkania osobnej ubikacji, jako „kuchni“ w dosłownym znaczeniu, zajmującej bardzo często połowę powierzchni całego mieszkania i przeznaczonej niemal wyłącznie do celów kulinarnych.



rys. 45



rys. 46

do kuchen węglowych lub nawet gazowych.

Umożliwiony jest wreszcie podział większych kilkupokojowych mieszkań na mniejsze, niezależne od siebie i „równouprawnione“, dzięki kuchnikom elektrycznym. Możliwe jest również późniejsze łączenie lokali takich w jedno większe, dzięki temu, że w domu zelektryfikowanym kuchnia nie różni się od reszty izb mieszkalnych.

To też zastosowanie kuchenek elektrycznych rozpowszechnia się u nas coraz bardziej, a zagranicą — masowo. Dość powiedzieć, że na przykład w Berlinie korzysta dziś z gotowania elektrycznego przeszło 60 tysięcy mieszkań, a w połowie tej liczby mieszkań urządzone są kompletne kuchnie elektryczne.

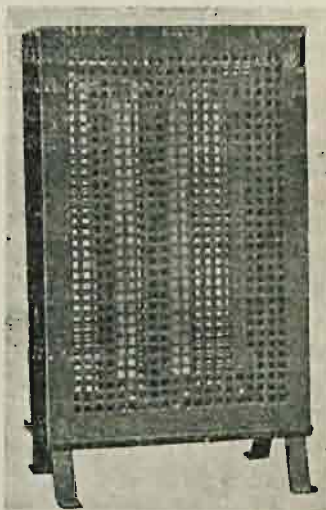
Typowa kuchnia elektryczna przypomina swym wyglądem stolik o niewielkich rozmiarach. Zaopatrzona jest w piecyk do pieczenia i kilka fajerek. Wielką jej zaletą jest możliwość wykorzystania każdego ogrzanego miejsca (na pokrywie), na przykład, do podgrzewania potraw, zaś stopień ogrzania może być z łatwością dowolnie regulowany.

Oprócz większych normalnych ku-

chni stosuje się kuchenki mniejsze do ustawiania na każdym stole, podobne do gazowych, o ileż jednak praktyczniejsze, czystsze i łatwiejsze w użytku, niż te ostatnie.

Piecyki elektryczne rozróżniamy dwóch rodzajów. Większe do normalnego ogrzewania, wykonane zazwyczaj bądź w formie niewielkich rur metalowych, lub też jako „radjofory“ — przypominające kształtem i wielkością kaloryfery, jednak estetyczniejsze, łatwiej dające się oczyszczać, a co najważniejsze o wiele lżejsze od zwykłych kaloryferów, bo ważą zaledwie 15 — 20 klg., a zatem dają się łatwo przemieścić i pozwalają ogrzewać całe mieszkanie.

Wielkość piecyków odpowiada objętości ogrzewanych pomieszczeń. Do normalnego ogrzewania mieszkania w zimie przyjmuje się około 40—60 watów na 1 m<sup>3</sup> objętości pomieszczenia, a zatem normalny piecyk o mocy 2—3 kilowatów ogrzewa w ciągu godziny objętość 20—30 m<sup>3</sup>. Ciepło wytwarzane w nim promieniuje i wyzyskuje się



rys. 47

niemal całkowicie, dlatego też niema tak dużych strat ciepła, jak w piecach kominowych, a nawet w urządzeniach centralnego ogrzewania.

Drugim rodzajem piecyków elektrycznych są niewielkie piecyki w



kształcie kominków lub „reflektorowe” — służą one do miejscowego ogrzewania lub dodatkowego w porze zimowej, chłodne dni jesienne i t. p., są one łatwo przenośne i niezmiernie praktyczne w użyciu.

Oprócz głównych przyrządów grzej-



rys. 48

nych w zelektryfikowanym mieszkaniu oddają nieocenione usługi i inne mniejsze grzejniki, z których wymienić należy: stołowe grzałki w formie niklowanych naczyń, następnie niemniej estetyczne i proste w użyciu imbryki do herbaty, maszynki do kawy, żelazka i wiele innych. Do ogrzewania wody do wszelkich celów domowego użytku służą specjalne grzejniki — zbiorniki wodne, doskonale izolowane od otoczenia w taki sposób, że ciepło nie traci się bezużytecznie, a energia elektryczna, zmieniona w nich w ciepło, wyzyskuje się korzystnie prawie w całości; zużycie prądu regulowane jest ściśle zależnie od potrzebnej temperatury wody.

Mówiąc o przyrządach elektrycznych domowego użytku, należy jeszcze wspomnieć o ekonomicznej stronie ich stosowania. Poniższa tabelka wykazuje koszt prądu potrzebnego do niektórych czynności domowych, przy

średniej cenie 40 groszy za kilowatogodzinę:

ogrzanie pomieszczenia 40—60 m w porze zimowej 1.20 do 2.00 zł.  
ogrzanie miejscowe w ciągu 1 godziny piecykiem odblyskowym 16 do 20 groszy

zagotowanie 10 litrów wody 30 do 40 groszy

ogrzanie 120 litrów wody do kąpieli do temp. 35 C. 1.00 do 1.40 zł.  
ugotowanie obiadu dla rodziny z 5 osób 0,60 do 1,2 zł.

prasowanie żelazkiem w ciągu godziny 8 do 20 groszy.

Jasną jest rzeczą, że szerokie stosowanie przyrządów elektrycznych uzależnione jest od ceny prądu elektrycznego i oplaca się w wielu wypadkach tylko przy minimalnej taryficy.

Ponieważ jednak koszt prądu zależy w dużym stopniu od ilości jego zużycia, a głównie od równomiernego zapotrzebowania, to dzięki grzejnikom, które właśnie używane być mogą równomiernie w ciągu całej doby, (na przykład, w nocy do stopniowego ogrzewania mieszkania i wody, dalej w ciągu rana i dnia) — ceny prądu dla grzejników są naogół coraz przystępniejsze.

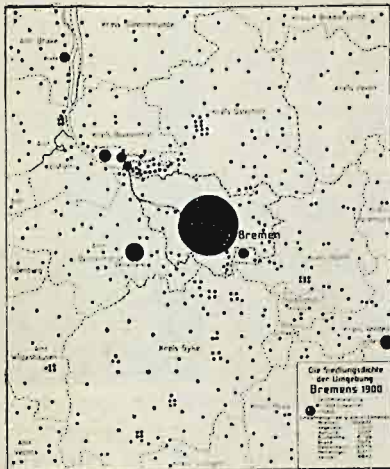
To też za przykładem zagranicy, gdzie w wielu już miejscowościach prąd dla gospodarstwa domowego sprzedawany jest po cenie kilkunastu zaledwie groszy za kilowatogodzinę, i u nas taryfy dla grzejników stają się coraz bardziej wyrozumiałe, co siłą rzeczy powoduje coraz szersze stosowanie elektryczności w gospodarstwie domowym.

Statystyka przekonuje nas niezbicie, że użycie elektrycznych przyrządów gospodarstwa domowego wzrasta z każdym prawie dniem, a zaznacza się to szczególnie jaskrawo w odniesieniu do nowoczesnych mieszkań mniejszych, przez wzgląd na ich wygodę, estetykę i higienę.

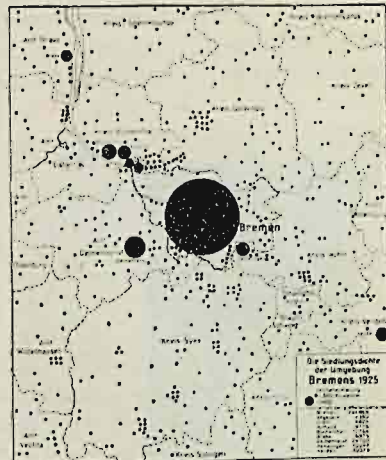


# KRONIKA

## Z książek



rys. 49



rys. 50



rys. 51



rys. 52

### Stadt und Landesplanung Bremen, 1926—1930, Bremen 1931 H. M. Hauschild.

Światowa literatura regionalna jest jeszcze dosyć uboga; brak dzieł podstawowych. Książki traktujące o planach regionalnych są albo dla praktyki za teoretyczne, albo ograniczają się do wstępnych prac statystycznych.

W Polsce w zakresie literatury regionalnej prawie nic nie napisano, musimy więc o-

graniczyć się do książek wydawanych zagranicą albowiem problem regionalny u nas zaczyna się wybijać na czoło zagadnień urbanistycznych.

Książka, o której mamy mówić, daje połowiczne rozwiązanie, jak pisze Oberbaurat Lempe na str. 194, praca ta bowiem ujmuje właściwie tylko miasto Bremę wraz z sąsiednimi terenami; brak w niej jednak powiązania z jednolitym obszarem gospodarczy, sięgającym do ujścia Wezery.

W tem wyznaniu jest dla nas wskazówka, że nie można rozwiązywać elementu regionu, lecz trzeba myśleć o całości; zresztą w Broemnie przystąpiono do tej pracy w r. 1930. U nas na Pomorzu istnieją oddzielne organizacje dla miast Gdyni i powiatu Morskiego.

W książce znajdujemy dobry przykład podziału terenów pod względem ich wyzyskania dla celów przemysłowych, portowych, mieszkalnych i zieleni. Badania we wszystkich dzie-

dzinach, począwszy od teorii i historii, a skończywszy na sprawach gospodarczych, komunikacyjnych, osiedleńczych, higienicznych, przeprowadzone są z niemiecką precyzją, ale bez takiego przeladowania jak n. p. w książce traktującej o obszarze Hamburga.

W pracy brali udział ludzie tej miary co profesorowie Otto Blum i Fritz Schumacher.

### Die Lebendige Stadt. Zweimonatschrift der Stadt Mannheim (3 Jahr).

Za przykładem Frankfurtu i inne miasta niemieckie zaczęły wydawać własne pisma. „Das Neue Berlin“ prędko jednak przestało wychodzić, natomiast organ Mannheimu wychodząc raz na dwa miesiące p. t. „Żywe miasta“ świadczy istotnie o żywotności tego przemysłowego miasta wciśniętego w ujście Neckary do Renu, pomiędzy granice państwowe

Hessji i Bawarii. Szczególniej ciekawym dla urbanisty jest N. 3 r. 1931/2 obrazujący rozwój miasta, jego poszczególne dzielnice i przedmieść; warto podkreślić, że z 187.000 mieszkańców ledwie 55.000 mieszka w gęsto zabudowanym śródmieściu, a 85.000 w osiedlach satelitach.

Z 2.311.30 ha obszaru administracyjnego miasta, prawie 2/3 to użytki rolne i leśne.



rys. 53 Mannheim. Widok z lotu ptaka na plac Fryderyka (Z „Die Lebendige Stadt“ Nr. 3 z r. 1931-2)

### Biuletyn S. A. P. Organ Stowarzyszenia Architektów Polskich, Luty 1932 Nr. 1 Rok 1.

„Celem biuletynu jest informowanie członków S. A. P. o pracach Zarządu i Komisji S. A. P., oraz innych stowarzyszeń Architektonicznych w kraju i zagranicą, zarówno w dziedzinie zawodowej jak i naukowej“.

Nietylko więc kronika obrazująca życie Stowarzyszenia, ale

przedewszystkiem: „zaznajamianie z nowymi materiałami budowlanymi i nowoczesnymi konstrukcjami, informowanie o nowych książkach i ciekawych artykułach w czasopiśmie fachowych, dzielenie się wzajemnie kolegów spostrzeżeniami i doświadczeniami swego zawodu ma stanowić treść biuletynu“.

Pierwszy numer odpowiada całkowicie tym założeniom programowego wstępu. Daje on dokładny opis zasady i

konstrukcji okien szwedzkich stosowanych przez Stowarzyszenie Mieszkaniowe Z.U.S. i rozpoczyna wydawnictwo *Katalogu Budowlanego* mogącego być podług słów przedmowy początkiem „inventaryzacji i regulacji“ produkcji.

Witamy z radością nowe pismo mające wyraźne cele i oblicze. mogące być interesującym i cennym nietylko dla członków S. A. P. i życzymy mu powodzenia i rozwoju.



## Z Polskiego Towarzystwa Reformy Mieszkaniowej

Walne Zgromadzenie członków odbędzie się dnia 21 marca b. r. w Banku Gospodarstwa Krajowego w sali na IV-tem piętrze o godz. 19-ej.

Na zebraniu tem, poza porządkiem dziennym, obejmującym sprawozdanie z działalności i bilans za rok 1931 oraz program prac i preliminarz budżetowy na rok 1932, odbędzie się odczyt arch. R. Gutta dotyczący budownictwa dla bezrobotnych w Niemczech. Odczyt ten będzie uzupełniony przezroczami.

Towarzystwo przystąpiło do prac nad organizacją w roku bieżącym wystawy domów drewnianych, mającej na celu propagandę budownictwa drewnianego. Wystawa ta prawdopodobnie odbędzie się na Polach Bielańskich.

Film „Miasto Jutra“ był w ostatnim czasie wyświetlany we Lwowie przy odczycie arch. Wróbla w Stow. Techników, w Warszawie przy odczycie inż. Różańskiego p. t. „Miasto Jutra i jego realizacja“ oraz

w Bielsku, gdzie odbyły się dwa przedstawienia dla dorosłych i cztery dla młodzieży. Film zdaniem tamtejszego magistratu ujmuje zasady planowania w sposób tak prosty, iż okazał się przystępnym nawet dla młodzieży. Okazało się że w szkołach, gdzie przeprowadzono pogadanki na temat tego filmu, względnie opracowano zadania szkolne, młodzież odniosła bardzo silne wrażenie i ponad oczekiwanie nauczycieli zrozumiała o co właściwie chodzi.

## Sprostowanie

W numerze 2-gim „Domu Osiedla Mieszkania“, na stronie 21-ej, pod projektem gabinetu nowoczesnego, mylnie wydrukowano nazwisko Pfefferkon zamiast Pfefferkorn.

## Z ogrodnictwa

W panującym obecnie kryzysie rolniczym niemalą dźwignię stanowić powinno baczniejsze zwrócenie uwagi na dochodowość naszych sadów i ogrodów, a bodaj i ogródków mniejszych przez racjonalną ich kulturę i uprawę.

Doborowość materiału siewnego, czystość odmian i plenność, mają w tym względzie decydujące znaczenie.

Nadesłany nam przez firmę **Bracia Chomicz** istniejącą od lat 23 w Warszawie i wielokrotnie odznaczoną zaszczytnymi nagrodami, tegoroczny wiosenny cennik nasion pastewnych, warzywnych, i kwiatowych, oraz drzewek owocowych i krzewów, tudzież narzędzi ogrodniczych, odznacza się, obok szaty zewnętrznej,

treściwym układem i różnorodnością ujęcia przedmiotu.

Celem łagodzenia panującego kryzysu firma **Bracia Chomicz (Warszawa, ul. Zgoda 8)** oświadczyła gotowość udzielenia prenumeratom pisma naszego specjalnego rabatu do 10% niżej cennika, zarówno przy odręcznych zamówieniach, tudzież przesyłanych przez pocztę.

## Od Administracji

Przypominamy naszym czytelnikom, że czas odnowić prenumeratę za r. 1932.

### ROCZNIKI

MIESIĘCZNIKA

### DOM OSIEDLE MIESZKANIE

r. 1929	oprawiony	w cenie	zł. 20	(na wyczerpaniu)
r. 1930	„	„	„ 16	
r. 1931	„	„	„ 30	(na wyczerpaniu)

Do nabycia w administracji:

Warszawa, Krak. Przedmieście 5. m. 5. Tel. 202-05.



IMIĘ i NAZWISKO	A D R E S	Telefon
Brukalska Barbara	Warszawa, ul. Niegolewskiego 8	11-15-88
Brukalski Stanisław	" " " "	"
Buckiewiczówna Marja	" .. Raszyńska 50	8-55-95
Bujnowski Zygmunt	" .. Długa 11	763-91
Celarski Zdzisław Szczęsny	Krzemieniec, Zarząd Liceum, architekt rejonowy	
Czerwiński Józef Napoleon	Warszawa, ul. Wspólna 5 m. 5	770-22
Dobrzyńska Jadwiga	Warszawa, Krakowskie Przedmieście 79	653-51
Filipkowski Stanisław	" ul. Mokotowska 51/53 m. 20	8-11-20
Gądzikiewicz Stanisław	" .. Kozińskiego 6	346-20
Goldberg Maksymilian	" .. Nowogrodzka 18	233-07
Grochowicz Stanisław	" .. Mokotowska 45	8-30-04
Gutt Romuald	" .. Wrońskiego 5	705-75
Günath Władysław	" .. Ursynowska 44	8-22-44
Jankowska Nina	" .. Żolibórz, ul. Kochowskiego 2	11-67-48
Jankowski Józef	" " " "	"
Jasiński Henryk	Kraków, ul. Studencka 19	160-80
Jaworncki Antoni	Warszawa, ul. Myśliwiecka 16	218-03
Kłós K'onrad	" .. Sewerynow 5	294-42
Kopkowicz Franciszek	Zakopane, willa „Boryna“	
Kranz Waldemar	Zamość, ul. Nowa 4	
Kurkiewiczówna Helena	Warszawa .. Marszałkowska 36 m. 3	8-20-91
Lachert Bohdan	" .. Katowicka 9	10-25-33
Leszczyński Stanisław	" .. Wilcza 43	8-87-11
Lilpop Franciszek	" .. Aleja Róż 10	8-19-66
Łoboda Zygmunt	" .. Krakowskie Przedmieście 79	653-51
Maciejewski Eugenjusz	Gdynia, Szosa Gdańska, Gdyńska Spółdz. Mieszki	
Manasterski Stefan	Żolibórz, ul. Krasińskiego 21 m. 12	228-48
Michejda Tadeusz	Katowice, ul. Poniatowskiego 19	991
Mischel Z.	Warszawa, ul. Leszczyńska 8	623-46
Nowakowski Tadeusz	" .. Polna 52	8-50-58
Neufeld Mieczysław	" .. Szopena 4 m 5	8-85-74
Oderfeld Henryk	" .. Bagatela 15	8-42-42
Paprocki Adam	" .. Sucha 18	8-46-44
Pillar Jan	Starogard	
Pitak Edmund	Bydgoszcz, Zduny 18	353
Płachecki Bolesław	Warszawa, ul. Wilcza 9	8-82-40
Poznańska Janina	" .. Sędziowska 7	8-15-08
Poznański Jerzy	" " " "	"
Różański Stanisław	Warszawa, ul. Filtrowa 83 m. 1.	9-16-83
Rudzki Tadeusz	Sosnowiec, ul. Kaliska 3 a	
Rutkowska Hipolit	Warszawa, ul. Polna 52 m. 3	
Seydenbeutel Edward	" .. Marszałkowska 63	8-24-53
Syrkus Helena	" .. Senatorska 38	754-76
Syrkus Szymon	" " " "	"
Stęfanowicz Jan	" .. Akademicka 1	8-59-34
Szabuniewicz Mirosław	" .. Polna 64 m. 33	8-30-64
Szanajca Józef	" .. Glogiera 5	8-28-68
Szczygliński Bronisław	Warszawa, ul. Służewska 3 m. 3	8-40-82
Szperling Jan	" .. Pankiewicza 4	305-98
Świerczyński Rudolf prof. Pol.	" .. Myśliwiecka 12	762-62

IMIĘ I NAZWISKO	A D R E S	Telefon
Tołłoczko Kazimierz	Warszawa, ul. Myśliwiecka 14	268-26
Tołwiński Tadeusz prof. Polit.	Warszawa, ul. Służewska 3	8-28-65
Tokar Ludwik	Warszawa, ul. Nowogrodzka 3	433-90
Tomaszewski Leonard	„ „ Korzeniowskiego 6	8-26-05
Tomaszewski Waclaw	Gdynia, ul. Abrahama	11-51
Ulatowski Kazimierz	Toruń, ul. Legionów 2	889
Weker Waclaw	Warszawa, ul. Słoneczna 50, róg Spacerowej	8-88-00
Wondrausch Bronisław	Włocławek, ul. Łęgska 24	
Witkowski Tadeusz	Lublin, ul. Zielna 4 m. 9	
Woyciechowski S.	Warszawa, ul. Filtrowa 67 m. 49	8-43-64
Zborowski Bruno	„ „ Korzeniowskiego 6	8-18-36

### Asfalty

F I R M A	A D R E S	Telefon	U w a g i
Jan Andrzej Wrablik	Warszawa, Karolkowa 86	534-57	specjalność: — asfalty wszelkiego rodzaju oraz krycie dachów

### Architektoniczne biura

Michał Szachowski—budowniczy	Warszawa, ul. Kopernika 33	334-30	Szkice, projekty, plany, kosztorysy, dozór techniczny.
------------------------------	----------------------------	--------	--

### B l a c h a

D./H. A. Gepner	Warszawa, Grzybowska 27	655-25 690-27	Blacha cynkowa i pocynkowana, mosiądz, miedź, aluminium, ołów i t. p. w surowcach i półfabrykatakach.
-----------------	-------------------------	------------------	---

### Blacha cynkowa

D/H Herman Meyer	Warszawa, Traugutta 2	602-84	
------------------	-----------------------	--------	--

### Blacharskie Zakłady

Zakłady Blacharskie „Gryff“ wł. A. Jurewicz	Warszawa, ul. Piękna 30	8-35-56	ornamentacje, krycie dachów, wszelkie roboty wchodzące w zakres budowlanego blacharstwa, remont, konserwacja
--	-------------------------	---------	--

### Betonowe Wyroby

Wytwórnia Wyrob. Betonowych Henryk Gołogowski	Warszawa, Al. Jerozolimskie 21	219-74 432-83	Kregł studzienne, rury 15—120 średnicy, płyty, słupy, krawężniki, cegła, pustaki, tarasy, balkony, pergole, i t. d.
Edmund Szmidt Wytw. Wyrob. Beton. i Ksyrolitowych	Warszawa, ul. Grójecka 56	328-39	stopnie, parapety, posadzka i różne wyroby „sztuczny kamień“.

### Budowlane Materjały

Tow. dla Handlu Mat. Bud. „DOSTAWA“	Warszawa, biuro — ul. Krucza 38 skład — ul. Targowa 12	8-92-28 10-12-28	
--	---	---------------------	--

## Budowlane Materiały Zastępcze

Zagajski Mieczysław sp. akc.	Warszawa, ul. Żórawia 3	550-20	Heraklit
Zakłady Przem. CELOLIT sp. akc.	Warszawa, ul. Ordynacka 5	420-05	celolit, materiał budowlany, izolacje termiczne i dźwiękowe.
„IZOBET” inż. Dyonizy Popławski	Warszawa, ul. Karowa 5 m. 12	539-80	Nowy sposób budowy ścian i stropów z betonu izolowanego.

## Budowlane przedsiębiorstwa

Banasiak J. i Kasperski T. Biuro Techniczno-Budowlane	Warszawa, ul. Emilji Plater 35	448-27	
Przeds. Inż.-Budowlane arch. Józef Drecki	Warszawa, ul. Marszałkowska 15a	8-85-77	
Spółeczne Przedsiębiorstwo Budowlane spółdzielnia z ogr. odp.	Warszawa-Zoliborz, Ustronie 2	11-45-40 11-45-13	
Przeds. Inż.-Bud. „Zjednoczeni Inżynierowie” sp. z o. o.	Warszawa ul. Uniwersytecka 4	8.99-26 8.94-71	
Przeds. Rob. Bud. Edward Klein Kalinowski N. i Syn sp. z o. o.	„ Al. Jerozolimskie 19	260-60	
Kleiber A. i Jeżewski W. Przeds. Robót Budowlanych	Gdynia. Skwer Kościuszki	18-29	
Saski Jerzy	Warszawa, ul. Ordynacka 8	688-11 542-70	
Przeds. Robót Budowl. i Kanalizac. I. Tyller	Kielce, ul. Sienkiewicza 57	490	
W. Markusfeld	Łódź, ul. Trębacka 18	162-09 171-38	
T. R. B. — Tow. Rob. Bud. inż. Bogusław Lencki i S-ka sp. z ogr. odp.	Łódź, ul. Ceglana 114	213-15	
	Warszawa, Miodowa 21 Oddział w Brześciu n/Bugiem, ul. Zygmuntowska 36	664-11	
Terrabona Sp. z o. o.	Warszawa, Korzeniowskiego 6	918-12	Roboty budowlane szlachetne wyprawy fasadowe „Terrabona” Roboty lastrykowe.

## C e r a m i k a

Inż. cer. Cieszewski Józef	Warszawa, ul. Kopernika 30	607-49	cegła stropowa
Inż. Albert Karp biuro techniczne	Warszawa, ul. Wilcza 54	8-72-47	
Pomorskie Zakłady Ceramiczne tow. akc.	Grudziądz		Dachówki (karpiołka żłobiona, holenderka i rzymska)
J. Kulesza i S-ka „HALIS”	Warszawa ul. Warecka 14	646-62	Kafle majolikowe, białe. Budowa pieców i kuchen. Terrakota i płytki ścienne, piece kaflewe przenośne.



## Centralne Ogrzewanie Wodociągi

Jan Różański Zakłady Urządzeń Zdrowotnych	Toruń, ul. Słowackiego 26.	264	Kanalizacje, ogrzewania centr. wodociągi wentylacje.
--	----------------------------	-----	--

## Domy gotowe

K. Rudzki i S-ka sp. akc.	Warszawa, ul. Fabryczna 3	692-16 600-87	domy stalowe
M. Kamiński i T. Starczyński sp. z ogr. odp.	Warszawa, ul. N. Świat 30 m.5.	540-97	domy drewniane

## Drzewka i rośliny ozdobne

Stanisław Przedpełski	Płock, ul. Tumska 6	320 i 172	Różne cebulki kwiatowe, wszelkie nasiona
-----------------------	---------------------	-----------	--

## Elektryczne aparaty i armatury

Bracia Borkowscy Zakłady Elektrotechniczne sp. akc.	Warszawa, Al. Jerozolimskie 6	642-79 684-66	
Tow. Elektr. „KANDEM” sp. z ogr. odp. w Katowicach, ul. Piłsudskiego 32	w Warszawie ul. Królewska 18/8	686-63	Fabryka racjonalnych opraw świetlnych. Biuro projektów.

## Elektryczne oświetlenie

Nowik i Serejski Fabryka żyrandoli	Warszawa, Elektoralna 20	670-89	Istnieje od r. 1906
„ELEKTROS” Sp. z o. o.	Warszawa, Marszałkowska 151	705-69	Racjonalne i nowoczesne żyrandole elektryczne. Żelazka, grzejniki oraz wszelkie artykuły elektryczne.

## Gazowe piecyki kąpielowe

Stanisław Cohn	Warszawa, ul. Senatorska 36	641-61 641-62	
----------------	-----------------------------	------------------	--

## Grzejniki

Sp. Akc. J. John.	Łódź, ul. Piotrkowska 213—221	centr.: 196-28	Radjatory jedno dwu i czterosłupkowe.
Stowarzyszenie Mechaników Polskich z Ameryki	Warszawa, ul. Marszałkowska 46	8-06-99	
Tow. Starachowickich Zakładów Górniczno-Hutniczych sp. akc.	Warszawa, ul. Warecka 15	270-09	

## Kotły do ogrzewań centralnych

Sp. Akc. J. John.	Łódź, ul. Piotrkowska 213—221	centr.: 196-28	Oryginalne kotły Strelbel'a.
Fabryka wyrobów szmatowych i fajansowych S. A. Skawina	Skawina k. Krakowa	Kraków 110-80	Najlepsze szmatowe kafle białe i kolorowe

## Izolacje

„ORŁORÓG” dawn. Orłowski, Rogowicz i S-ka	Warszawa ul. Królewska 8	701-23	Fabryka izolacji korkowej, Bituminy, Aquisolu, Impregnoliny. Zabezpieczenie budowli od wilgoci. Krycie i izolacja dachów. Roboty asfaltowe. Wszelkie materiały izolacyjne.
Biuro Techniczne Stankiewicz i S-ka inżynierowie	Warszawa. ul. Widok 23	304-88	Conco, materiały azbestowo-włókniste, wodochronne, do izolacji, oraz wykonywanie robót izolacji ciepło i zimnochronne
Inż. Albert Karp — biuro techn.	Warszawa, ul. Wilcza 54	8-72-47	Bezbarwna lituryna, do ochem. zabezpieczenia fasad od deszczu oraz do wzmacniania podłóg cementowych.
„GUDRONIT”—W. Ciszewski Specjalna fabryka materiałów izolacyjnych egz. od r. 1875	Warszawa, ul. Krak. Przedm. 17	611-45 10-10-45	Zabezpieczenie budowli od wilgoci. Niszczenie grzyba drzewnego w budowlach. Krycie dachów. Roboty asfaltowe. Dostawa wszelkich materiałów izolacyjnych własnej produkcji
Polska Fabryka Chemiczna Materiałów Budowlanych	Warszawa, ul. Marszałkowska 97a.	692-29	Wilgocio-chronny „Mufosan”, „B” i „R” usuwają wilgoć, tamiągą wody zaskórne „Azbelitol” izoluje dachy i tarasy. „Xylosan” niszczy grzyb, impregnuje drzewo. „Bitumolit” bezsmolowe pokrycie dachowe.

## Kasy Stalobetonowe

Fabryka Kas Panc. i stalobet. HENRYK JARDEL	Warszawa, ul. Miodowa 14	737-99	Konstrukcje zabezpieczeniowe. Kasy do wmurowania
--	--------------------------	--------	--

## Konstrukcje dachowe

Biuro Inżynier.-Budow. „Łuk” L. Paradistal i Syn—Inżynierowie.	Warszawa, ul. Hoża 49	433-84 254-81	Specjalność: nowoczesne drewniane konstrukcje dachowe i inne, dla bud. przemysłowych, sportowych, gospod. wiejskiego i t. p.
---	-----------------------	------------------	--

## Malarskie Zakłady

Przeds. Malarsko-Dekoracyjne T. Jamiołkowski i S. Jarzęcki	Warszawa, ul. Sosnowa 1	310-48	malowanie aparatami pneumatycznymi
---	-------------------------	--------	------------------------------------

## Marmury sztuczne

inż. Zygmunt Łada i S-ka sp. z o. o.	Warszawa, ul. Traugutta 2	601-84	marmury sztuczne
---	---------------------------	--------	------------------

## Meble

Otto Pfefferkorn Bydgoszcz	Skład fabryczny Warszawa, Bielańska 4.	688-72	Meble artystyczne
-------------------------------	---	--------	-------------------

## Ogrzewania Centralne, Wodociągi i Kanalizacja

Biuro inż. „TERMOTECHNIKA” sp. z o. o.	Warszawa, Twarda 50	632-05	
---	---------------------	--------	--



## Stolarskie Zakłady

Zakłady Parowe Przemysłu Drzewnego sp. z o. o.	Warszawa, ul. Gęsia 69	505-8	listwy, kielsztosy, drzwi okna, schody, bramy, okładziny, listew, podłóg.
Mech. Zakłady Stolarskie Adam Zagrabski i S-ka	Jabłonna Legjonowa Jagiellońska 33	tel. 11 podmiejska Jabłonna-Gucin Nr. 18	<b>Specjalność: w dziale budowlanym:</b> okna szwedzkie, zawiasowe i przesuwne. Drzwi pełne klejone. Urządzenie wnętrz z własnych modeli i w/g dostarczonych projekt. <b>W dziale sportowym:</b> Drewniane obręcze do kół rowerowych nagrodzone złotym medalem na wystawie Przemysł. Sport. w 1926 r.

## Siatki i płoty druciane

Bronisław Paruszewski Mechaniczna Fabryka Siatek Drucianych	Bydgoszcz, Zboż. Rynek 9 adr. telegr. Eksimport	2-70	Wszelkiego rodzaju siatki ogrodzeniowe słupki, futrki i. t. p
--	--	------	---

## Witrazę

T. Białkowski i S-ka	Warszawa, ul. Stępińska 42	629-55	Zakład Witraży i Mozaik artystycznych.
„Polichromja”	Poznań, Dąbrowskiego 27.	78-64	Poznańskie Zakłady Artystyczne Witrażów art. polichromji kościelnej i wnętrz, restauracja starych obrazów

## Wodociągi i Kanalizacje

Fabryka Wyrobów Betonowych „BLOS” sp. z ogr.	Warszawa, ul. Poznańska 13		osadniki systemu „Blos” do wód ściekowych
--	----------------------------	--	---

## Wytwórnice Papieru Światłoczułego

St. Juracki i St. Chełmicki Sp. z o. o.	Warszawa, Zielna 15 Poznań, ul. Małeckiego 6	639-29 73-20	Papierły światłoczułe, negatywne, niebieskie, sepi i pozytywne
<u>KRZEWY, KLĄCZE, KWIATY.</u> zakł. ogrodn. M. Reicherowej	Ożarów pod Warszawą	podm. 2 Ożarów 3	bzy pienne, krzaczaste różę pnące, klącze, konwalje.

**JAN GORAL**  
budowniczy  
Warszawa  
Traugutta 3.



**PLANY BUDOWĘ DOMÓW**  
podmiejskich; drewnianych „K-S”  
z pustaków żużlo-żwirowo-betonowych oraz murowanych wykonuje:  
Biuro Budowl. Inż-Architekton.  
**M. KAMIŃSKI i T. STARCZYŃSKI**  
Warsz. N. Świat 30 m. 5, tel. 540-97

# PLACE i PARCELE

## Mierniczowie przysięgli

Inż. A Sadowski i K. Napierkowski Warszawa, Ogrodowa 56 m. 11 tel. 226-00, Pomiary, podziały placów, parcelacje, plany, hipoteka i plany zabudowania

**Pomiary.** parcelacje, plany. Mierniczy przysięgli Jadwiga Jakubowska. Grójecka 40 tel. 9-14-31

**Plany,** domów, willi, kosztorysy, nadzór, czynności przy zatwierdzeniu, wykazy materjałów. Mokotowska 42 m 2. godz. do 1-ej i od 5 1/2 do 8-ej. tel. 8.07-24

**Plany** willi 70 zł. kosztorysy i budowy — wykonywa Biuro Architektoniczne, Wilcza 11—16

**Place** w różnych punktach Wielkiej Warszawy od 75 gr łokieć. Żórawia 41 m. I tel. 9-42-48  
Biuro parcelacyjne

**Parcelację,** pomiary miejskie i podmiejskie, wykonuje Mierniczy Przysięgli Ryszard Wiński Warszawa, Miodowa 12, telefon 517-31.

## Miasto Sad-Goląbki

(Grabkowo) Place obsadzone owocującymi drzewami. Sucha zdrowa, ładna okolica. Prąd elektryczny. Kwadrans koleją od Marszałkowskiej. 34 pociągi dziennie. Trzyletnie spłaty. Biuro parcelacyjne Raszyńska 50 tel. 8-90-37 lub na miejscu Zarząd Grabkowa:

## Place od właściciela

na najdogodniejszych warunkach  
Wieloletnie spłaty, działki 1800 m i 2800 m. Warszawa Żórawia 13 m. I tel. 9-65-07

## OGLOSZENIE

Magistrat m. Łodzi zawiadamia, że odpowiedi na zgłoszone zapytania w sprawie konkursu na plan zabudowania części miasta przy dworcu osobowym Łódź-Fabryczna — są do odebrania:

- 1) w Warszawie—ul. Koszykowa Nr 55 (szatnia),
- 2) w Łodzi—Wydział Budownictwa Magistratu m. Łodzi—Plac Wolności Nr. 14, pokój Nr. 44.

Magistrat m. Łodzi.

## Zagadnienia Urbanistyki w polsce

Sprawozdanie z I-ej Konferencji Towarzystw Urbanistów Polskich Kraków — Katowice 2,3,4 paźdz. 1931. r.

Cena Zł. 6.00

Do nabycia we wszystkich księgarniach  
Skład Główny D.O.M. Warszawa, Krak: Przedmieście 5, tel. 202-05

## Przedsiębiorstwo instalacyjne Inż. Stefan SKWARECKI Warszawa, Marszałkowska 62, tel. 8-60-70.

INSTALACJE: Ogrzewań centralnych Kanalizacji, Wodociągów zwykłych i pneumatycznych, gazowe pralnie mechaniczne.

PROJEKTY I KONSTRUKCJE.



FABRYKA KAS PANCERNYCH  
I STALO-BETONOWYCH

**Henryk JARDEL**

WARSZAWA, MIODOWA 14

Kasy do wmurowania w ścianę  
od 70 złotych

KATALOGI I CENNIKI wysyłamy na każde żądanie

**Najwyższy czas pomyśleć o wiosennem**

**urządzeniu ogrodu swego**

**nabywając**

w najlepszym wyborze wszelkie Drzewa i Krzewy owocowe;

Cenniki wysyłamy

na żądanie gratis.

Drzewa alejowe i parkowe, krzewy ozdobne.

Róże. Bzy szlachetne. Rośliny na żywopłoty

oraz inne po nadzwyczaj zniżonej cenie.

**Powiatowe Szkołki Drzew w Kruszwicy**

pow. Strzeliński (Poznańskie) tel. 20

**KWIATY — KAKTUSY**

**Inż. S. FUCHS**

**ZAKŁADY OGRODNICZE**

otworzył przy ul. Królewskiej 11, tel. 726-76

**DETALICZNĄ SPRZEDAŻ**

KWIATY i rośliny w wielkim wyborze

KAKTUSY w tysiącnych, niewidzianych  
dotąd odmianach.

*Bezpłatna poradnia hodowli roślin*

**Cenniki wysyłamy gratis.**

**WAPNO** z marmuru zawierające 990/0 CaO  
nadzwyczaj tężyste (przyjmuje 2000/0 wody, tona  
wapna suchego wydaje 3 m<sup>3</sup> ciasta wapiennego)  
**kamień wapienny** (marmur) w bryłach i blo-  
kach oraz **tłuczeń do betonu** i kamień mielony  
do asfaltu produkcji Zakładów Wapiennych

„Kadzielnia“ pod Kielcami poleca

S-ka Akc. Zakł. Przemysłowych

„KADZIELNIA“

w Warszawie, ul. Boduena 1 — tel. 661-05 i 661-19

**CENNIK NASION na 1932 r.**

*Wysła bezpłatnie*

*poza tem poleca również*

**KATALOG-PRZEWODNIK  
PO POLU i OGRODZIE**

(336 str. druku i 425 klisz)

**SKŁAD NASION i NARZĘDZI**

**W. GARNUSZEWSKI**

Warszawa, Hale Mirowskie, tel. 692-15 i 8-79-30.

BIURO INSTALACYJNO-TECHNICZNE  
**Inż. Cz. Zarzeckiego**

w WARSZAWIE

ul. Marszałkowska 79, tel. 8.32-88

WYKONYWA:

Ogrzewania centralne, Wentylacje. Wodociągi, Kanalizacje, Suszarnie, Pralnie mechaniczne, Kuchnie parowe, Dezynfekcje.

PROJEKTY KOSZTORYSY

Nie oszczędzaj na zdrowiu swych dzieci!

Prenumeruj dwutygodnik:

**„MŁODA MATKA“**

poświęcony zdrowiu i wychowaniu dziecka od lat 7-miu

Prenumerata kwartalna Zł. 3.70.

Po otrzymaniu gr. 35 w znaczkach pocztowych wysyłamy numery okazowe.

Warszawa, Górnośląska 20, tel. 901-24  
P. K. O. 14 555.

# GOSPODARKA NARODOWA

## NIEZALEŻNY DWUTYGODNIK GOSPODARCZY

Warszawa  
Chmielna 23 nr. 6.  
Konto P.K.O. 25.656

Prenumerata  
kwartalna 4,50 zł.

Numer pojed. 90 gr.

Porusza całokształt zagadnień ekonomicznych w Polsce, kładąc silny nacisk na **strukturę** polskiego gospodarstwa narodowego.

Rozwijając polską myśl gospodarczą, współpracuje z wszechstronnym rozwojem gospodarczym Polski.

**Krytycznie** omawia fakty i wyniki, wskazuje niedomagania, wysuwa środki zaradcze i zawsze zajmuje **stanowisko**, oparte o obiektywne ujętych i użytych faktów i sędziwy sąd o danej sprawie.



**HOCIOŁ RECH!**  
WYRABIANY PRZEZ

**STARACHOWICE**

daje się opalać nie tylko koksem, ale i każdym węglem, a zatem paliwem tańszym od koksu

**HOCIOŁ RECH!**  
WYRABIANY PRZEZ

**STARACHOWICE**

posiada zbiornik z paliwem o dużej objętości, przez co wymaga mało obsługi

**HOCIOŁ RECH!**  
WYRABIANY PRZEZ

**STARACHOWICE**

jako artykuł masowej produkcji, zapewnia dokładne wykonanie i zamienność części

**HOCIOŁ RECH!**  
WYRABIANY PRZEZ

**STARACHOWICE**

dzięki wirbnemu dopływowi powietrza, ułatwia całkowicie spalenie i zapewnia oszczędność opalu

**HOCIOŁ RECH!**  
WYRABIANY PRZEZ

**STARACHOWICE**

ma ruszły schodkowe chłodzone wodą, a więc zabezpieczone przed przepalaniem  
- prosimy zwrócić uwagę na powyżej wskazane zalety kółków „RECK”

TOWARZYSTWO STARACHOWICKICH  
ZAKŁADÓW GÓRNICZYCH, SP. AKC.

# STARACHOWICE

Adres Zarządu: Warszawa, Wesoła 15. Adres Zakładów: poczta Wierzbnik, woj. Kieleckie

Przedstawiciel na b. Kongresówkę i Kresy Wschodnie.  
Inż. K. Kuligowski, Warszawa, ul. Marszałkowska 39a.