

POLSKIEGO KOMITETU ENERGETYCZNEGO

BULLETIN DU COMITÉ POLONAIS DE L'ÉNERGIE

TREŚĆ:

Rozsiedlenie zakładów wodnych w woj. Pomorskiem, nap. Inż. M. Rybczyński, Profesor Politechniki.
Opinia Komisji P.K.En. w sprawie uprawnienia elektr. dla firmy W. A. Harriman & Co., Inc.
Sprawozdania z posiedzeń.

WARSZAWA

20 LISTOPADA
1929 R.

SOMMAIRE:

Les centrales hydrauliques à Poméranie, par M. M. Rybczyński, Professeur à l'École Polytechnique.
L'opinion de la Commission spéciale du Comité sur la concession de W. A. Harriman & Co, Inc.
Comptes - rendus des séances.

Rozsiedlenie zakładów wodnych w woj. Pomorskiem.

Napisał Prof. M. Rybczyński, Przewodniczący Komisji Wodnej P. K. En.

Dzięki zarządzeniom Ministerstwa Robót Publicznych, uzyskał Polski Komitet Energetyczny możliwość wykorzystania danych o zakładach wod-

nych, zbieranych przez władze administracyjne przy sposobności zakładania ksiąg wodnych. Prace te najdalej zostały posunięte w województwie

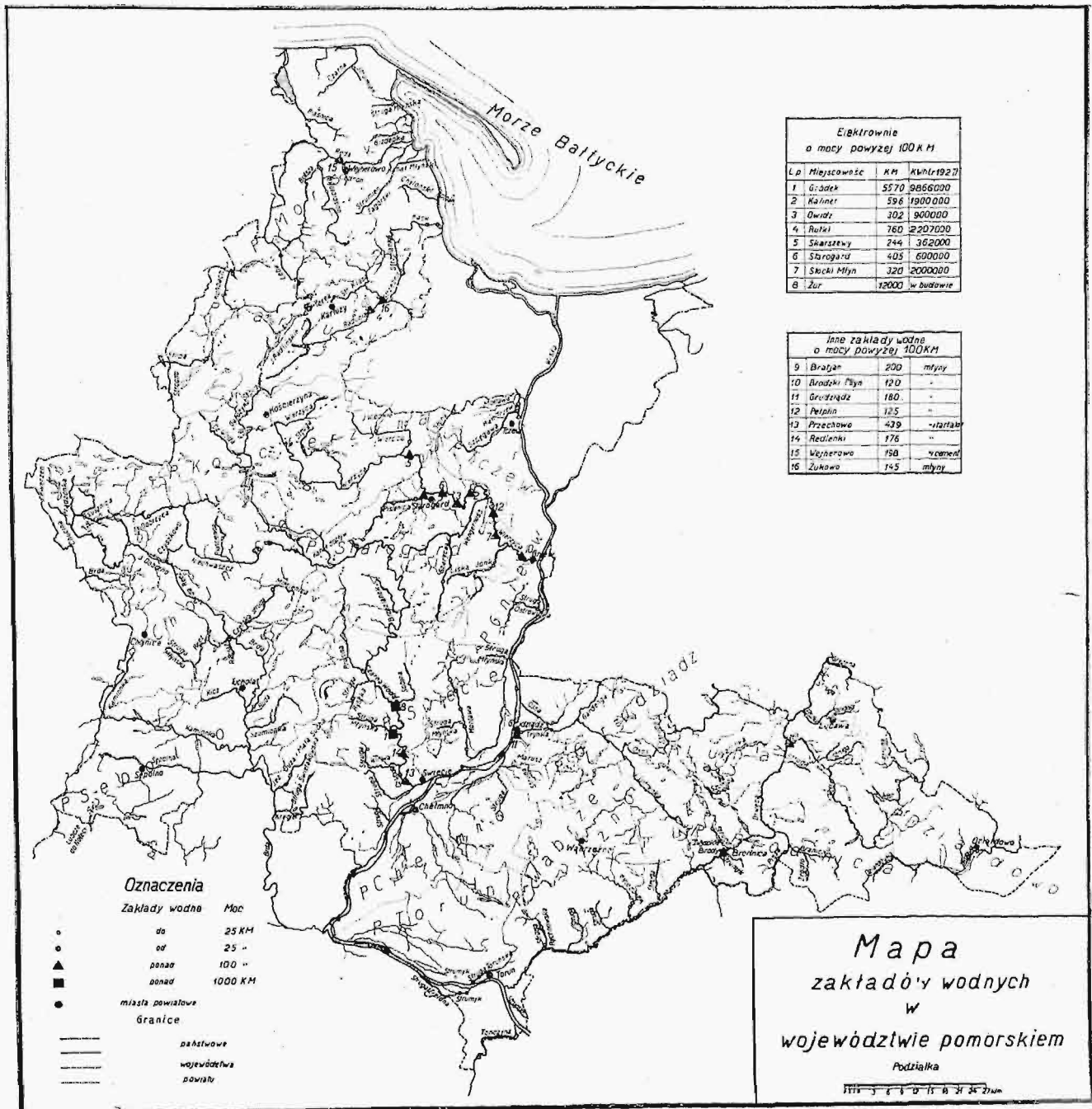


TABELA I.

Rzeka	Zakłady poniżej 100 KM		Zakłady powyżej 100 KM		Razem
	do 25 KM	25-100 KM	100-1000 KM	ponad 1000 KM	
W dorze- czu Wisły:					
Brda . . .	23	9	—	—	32
Czarna woda	11	7	3	2	23
Drwęca . .	24	25	1	—	50
Mąława . .	4	4	—	—	8
Narew . . .	1	—	—	—	1
Ossa . . .	3	9	1	—	13
Wierzyca .	9	6	7	—	22
Wisła, drobne dopływy .	19	7	—	—	26
Razem	94	67	12	2	175
W zlewisku morskiem:					
Moława . .	7	—	2	—	10
Reda . . .	7	1	2	—	10
Drobne ście- ki	22	6	—	—	28
Razem	36	9	3	—	48
W dorze- czu Odry:					
Noteć . . .	1	—	—	—	1
Razem	1	—	—	—	1
Ogólna suma	131	76	15	2	224

Pomorskiem, ponieważ dane, jakie P. K. En. do końca kwietnia 1929 r. otrzymał, obejmują wszystkie czynne zakłady wodne na terenie tego województwa. Fakt ten pozwolił Komisji Wodnej P. K. En. przystąpić do prac inwentaryzacyjnych, podług uchwalonych zasad¹⁾, i w myśl uchwały Prezydjum P. K. En.²⁾.

Prace inwentaryzacyjne z natury rzeczy muszą potrwać czas dłuższy, dane bowiem zebrane przez władze administracyjne polegają przeważnie na zgłoszeniach stron, muszą być zatem przez władze sprawdzone, a następnie uzupełnione zapomo-

¹⁾ Sprawozdania i prace P. K. En. Tom. II. Nr. 32/33.

²⁾ " " " Tom. III. Nr. 10/20.

cą dodatkowych badań temi danymi, które są dla inwentaryzacji zakładów niezbędne. Jako pracę wstępną, wykonano powyżej podaną mapę rozszedlenia zakładów wodnych na Pomorzu.

W myśl zasad inwentaryzacji, szczegółowemu opisowi podlegają tylko zakłady o mocy instalowanej powyżej 100 KM. Ponieważ jednak projekt międzynarodowej inwentaryzacji proponuje, jako granicę dolną, 1 000 KM, wobec tego na mapie rozszedlenia oznaczono odrębnymi znakami zakłady powyżej 1 000 KM. Nadto z pośród zakładów o mocy poniżej 100 KM wydzielono zakłady do 25 KM, jako należące do typu młynów gospodarskich, nie nadających się do dalszej rozbudowy.

Zebrane dane odnoszą się do 224 zakładów wodnych, z których 175 leży w zlewisku Wisły, 48 w dorzeczu rzek bezpośrednio do morza uchodzących, 1 w dorzeczu Odry. Cztery zakłady są nieczynne.

Szczegółowe rozmieszczenie zakładów według rzek podaje tabela I.

Na podstawie danych w zgłoszeniach i przewidywanych obliczeń, można się zorientować w obecnym zasobie uzyskanych sił wodnych. Stan ten przedstawia tabela II.

Trudniej określić ogólną ilość mocy we wszystkich zakładach wodnych, można natomiast w przybliżeniu ustalić moc instalowanych silników. Rozdzielona na poszczególne rzeki przedstawia się ona, jak następuje:

W dorzeczu rzeki Brdy	562 KM
" " Czarnej wody	18 803 "
" " Drwęcy	1 478 "(Wol 769 KM)
" " Mąławy	244 "
" " Moławy	1 028 "(Radunia 970 KM)
" " Narwi	35 "
" " Ossy	610 "
" " Redy	407 "
" " Wierzycy	2 526 "
" " Wisły	552 "
" morskiem	432 "

Razem 26 677 KM

TABELA II.

L. p.	Miejscowość	Rzeka	Moc instalowanych silników w KM	Produkcja elektrowni w r. 1927 w kWh	Przybliżona możliwa roczna produkcja energii elektr. w kWh	Obecne przeznaczenie zakładu
1.	Żur	Czarna woda	12 000	—	13 500 000	Elektrownia okr.
2.	Gródek	" "	5 570	9 866 000*)	16 600 000	"
3.	Rutki	Radunia "	760	2 207 000	2 200 000	"
4.	Kolincz	Wierzyca	596	1 900 000	3 700 000	"
5.	Przechowo	Czarna woda	439	—	1 800 000	młyny i tartaki
6.	Starogard	Wierzyca	405	600 000	2 600 000	elektrownia
7.	Stocki-młyn	" "	320	2 000 000	2 000 000	"
8.	Owidz	" "	302	900 000	1 800 000	"
9.	Skarszewy	" "	244	362 000	360 000	"
10.	Bratjan	Wel (Drwęca)	200	—	1 050 000	młyny
11.	Wejherowo	Reda	198	—	1 100 000	fabr. cementu
12.	Grudziądz	Ossa	180	—	1 000 000	młyny
13.	Redlewiki	Czarna woda	176	—	1 100 000	"
14.	Kozłowo	" "	—	—	1 100 000	zakł. nieczynny
15.	Żukowo	Radunia "	145	—	600 000	młyny
16.	Peplin	Wierzyca	125	—	900 000	"
17.	Brodzki-młyn	" "	120	—	900 000	"
18.	Nowa wieś	Pisienica	100	—	240 000	"
		Razem	21 875	17 835 000	52 550 000	

*) W r. 1928—12 434 900 kWh.

Z pośród instalowanych 26 677 KM, przypada na inwestycje za rządów polskich 17 570 KM, t. j. około $\frac{2}{3}$ ogólnej ilości. Natomiast z pośród 21 875 KM instalowanych w większych zakładach (powyżej 100 KM), przypada 17 570, t. j. 80%, na inwestycje polskie. Wreszcie z pośród 52 800 000 możliwych do uzyskania kWh przypada na inwestycje polskie 30 100 000 kWh, t. j. 57%. Innymi słowy, za rządów polskich zwiększono pięciokrotnie moc instalowanych silników, zaś 2,33 razy możliwość produkcji zakładów.

Z powyższych danych wynika, że na Pomorzu istnieją jeszcze duże możliwości w dziedzinie wy-

zyskania sił wodnych, zwłaszcza dla zakładów opartych na zbiornikach.

Powyższe cyfry z konieczności mają znaczenie mę Elektrogródek, podają możliwość zainstalowania na Czarnej Wodzie 23 000, na Drwęcy z Wellem 17 000, zaś na Brdzie 40 000 KM, t. j. razem 80 000 KM, z produkcją możliwą 150 000 000 kWh, czyli łącznie z istniejącymi zakładami około 200 000 000 kWh.

Powyższe cyfry z konieczności mają znaczenie jedynie orientacyjne, w miarę jednak postępującej inwentaryzacji będą ogłaszane dane bardziej szczegółowe.

Opinia Komisji Polskiego Komitetu Energetycznego w sprawie uprawnienia elektr. dla firmy W. A. Harriman & Co.

Komisja, powołana przez Prezydium P. K. En. w dniu 14 września b. r. do rozpatrzenia sprawy elektryfikacji kraju na tle projektu uprawnienia dla firmy W. A. Harriman, w składzie: B. Stefanowskiego, Profesora Politechniki Warszawskiej, jako przewodniczącego, oraz J. Obrapalskiego, docenta Politechniki Warszawskiej, M. Rybczyńskiego, Profesora Politechniki Warszawskiej, G. Sokolnickiego, Profesora Politechniki Lwowskiej, J. Studniarskiego, Profesora Krakowskiej Akademii Górniczej i St. Wysockiego, Profesora Politechniki Warszawskiej, po zapoznaniu się z odpowiednimi materiałami i po obradach w dn. 17 i 18 października r. b., wydała zgodnie następującą opinię:

1. Planowa, na wielką skalę zakrojona elektryfikacja Państwa Polskiego jest ze względów gospodarczych i społecznych, a także z uwagi na ogromne zacofanie Polski w tym względzie w stosunku do państw ościennych, sprawą pilną i winna być przeprowadzona możliwie szybko;

2. Program tej elektryfikacji, ustalony przez Ministerstwo Robót Publicznych i wzięty za podstawę przy opracowaniu tekstu uprawnienia dla firmy W. A. Harriman and Co., Inc., jest celowy i zgodny z ogólnym projektem elektryfikacji Państwa, znajdującym się w opracowaniu przez P. K. En.;

3. Realizacja takiego programu byłaby niewątpliwie pożądana przez spółkę polską „mieszana”, ze znacznym udziałem Państwa, udziałem Związków Komunalnych i kapitału prywatnego. Uwzględnić jednak trzeba, że elektryfikacja, jeżeli ma być celowa i szybka, musi być zakrojona na wielką skalę i oparta ze względów państwowych także o siły wodne. Wymaga to bardzo wielkich jednoczesnych wkładów i z tego powodu należy wątpić, czy w obecnych warunkach gospodarczych w Państwie mogłaby być w tej formie zrealizowana. Stąd nasuwa się konieczność oparcia się o kapitały zagraniczne.

4. Udział Państwa w nowoczesnej elektryfikacji jest niewątpliwie pożądanym, ale ze względu na rozmiar i ryzyko przedsięwzięcia w okresie początkowym trudny do zrealizowania. Z tego powodu korzystniej jest zapoczątkować właściwą elektryfikację przy pomocy kapitałów zagranicznych, a równocześnie gromadzić z odpowiednich regularnych wkładów specjalny fundusz elektryfikacyjny na cele wykupu przedsiębiorstwa przez Państwo po upływie określonego czasu;

5. Oferta firmy W. A. Harriman jest pierwszą poważną ofertą kapitału zagranicznego i, jako taka, winna być traktowana poważnie. Z tego powodu ewentualne oferty konkurencyjne tak samo od zagranicznego kapitału pochodzące, jakkolwiek bardzo pożądane, winny być brane pod uwagę dopiero w razie, gdyby firma W. A. Harriman stawiała warunki dowodnie gorsze od konkurencyjnych lub, nie chcąc poczynić ustępstw, przerwała rokowania;

6. Warunek uprawnienia, określający w Par. 3 czas trwania uprawnienia na lat 60, jakkolwiek wydawać się może zbyt długi, złagodzony jest przez to, że okresy amortyzacyjne są oznaczone odrębnie, a także ze względu na prawo przedterminowego wykupu przez Państwo, na które to prawo czas trwania uprawnienia nie ma żadnego wpływu. Koncesje zagraniczne na tego rodzaju zakłady bywają udzielane nawet na dłuższy termin.

7. W Par. 4 należy zażądać zabezpieczenia losu tych elektrowni użyteczności publicznej, znajdujących się na obszarze przyszłej koncesji Harrimana, które dotąd uprawnienia nie posiadają, a mianowicie przez zapewnienie tym elektrowniom możliwości pozyskania go niezależnie od udzielenia uprawnienia firmie W. A. Harriman.

8. W Par. 12 należy się domagać skrócenia okresu amortyzacyjnego małych elektrowni lokalnych i sieci na 15 kV i niżej do 18 lat, jak to jest przyjęte w dotychczasowych uprawnieniach. Jedynie okres amortyzacji zakładów wodnych może wynosić lat 60, a okres amortyzacji sieci powyżej 15 kV — lat 30.

9. Roczna renta, którą Państwo ma płacić uprawnionemu w myśl Par. 14 p. 2, jako odszkodowanie za utracone zyski, ma być wyraźnie określona, jako średni zysk netto z siedmiu ostatnich lat poprzedzających datę zapowiedzenia wykupu, nie zaś datę jego dokonania.

Przy obliczaniu zysku netto należy potrącać od dochodu brutto, prócz kosztów eksploatacyjnych, kosztów napraw i utrzymania, kosztów oprocentowania i umorzenia długów, także i odpisy na fundusz odnowienia, gdyby on miał być tworzony. Niezależnie od tego należy dążyć do obniżenia tak obliczonych rat rocznych lub do zmniejszenia liczby lat ich płatności.

10. W Par. 16 należy zastrzec dla Państwa