

NOWINY TECHNICZNE

Dodatek do Przeglądu Technicznego

ROK II.

WARSZAWA, 1 lutego 1928 r.

№ 5



Rys. 1. Dawne „hale targowe” i targowisko w Piotrkowie.

ROBOTY PUBLICZNE WYKONANE W M. PIOTRKOWIE.

Od paru lat pracuje, głównie na obszarze b. Kongresówki, przedsiębiorstwo amerykańskie pod nazwą Ulen & Co. z Nowego Jorku, wykonywując w szeregu miast prowincjonalnych rozmaite budowle użyteczności publicznej. T-wo to zawarło już w r. 1924 umowy z samorządami miast: Lublina, Radomia, Piotrkowa i Częstochowy, a następnie (1926) Kielc, Sosnowca, Dąbrowy Górniczej, Ostrowia Wlkp., Zgierza i Otwocka na budowę kanalizacji i wodociągów w jednych miastach, a nadto rzeźni, elektrowni i t. p. urządzeń w innych. Ponieważ roboty wykonane przez wspomnianą firmę posunęły się w wielu miejscach daleko, tak że niektóre budowle są już zakończone, a wprowadzenie tych niezbędnych urządzeń kulturalnych w zaniedbanych dotąd miastach prowincjonalnych Kongresówki stanowi ważny krok w rozwoju tych osiedli, przeto — zanim „Przegl. Techniczny” poda bardziej szczegółowe wiadomości o omawianych tu budowlach — chcemy poświęcić parę słów nie-

którym z nich, zaczynając od urządzeń zbudowanych w Piotrkowie.

Nadmienimy zarazem, że mimo podnoszonych tu i owdzie zarzutów, co do kosztowności tych budowli, są one jednak cennym nabytkiem naszych miast z tego względu, że miasta te nie zdobyłyby się o własnych siłach i środkach na podobne roboty przez szereg lat jeszcze, gdy tymczasem dziś mają bądź co bądź najniezbędniejsze urządzenia sanitarne, bez których większe osiedle współczesne jest wprost nie do pomyślenia.

Wracając do budowli wykonanych w Piotrkowie, zaznamy przedewszystkiem, że miasto to, rozwijające się dość szybko po wojnie, posiada dziś 48 tys. mieszkańców i, według obliczeń stanowiących podstawę projektów budowli tamtejszych, ma mieć w 1950 r. 65 tys. ludności. Zbudowano tu: wodociągi, kanalizację i hale targowe. Prócz tego, z oszczędności na tych

budowlach wykonano jeszcze: otwarty rynek i baraki robotnicze, kanały burzowe, bruki uliczne i in. drobniejsze roboty.

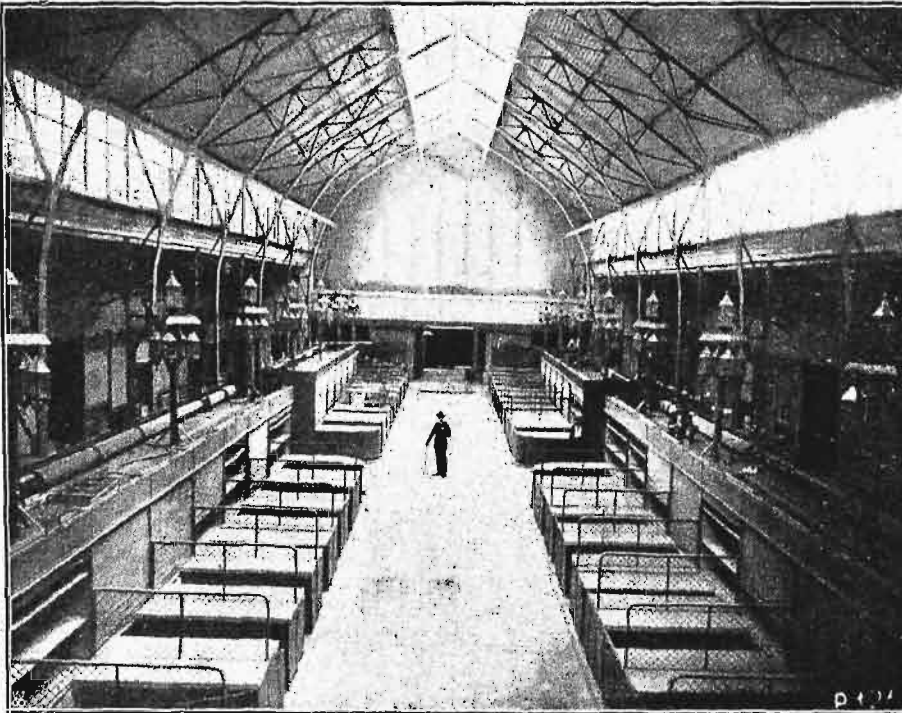
Ogółem koszt budowy wodociągów, kanalizacji i hal targowych wyniósł 1 199 800 dolarów.



Rys. 2. Nowe hale targowe i targowisko w Piotrkowie.

Wodociąg.

Źródła wody stanowi 5 studzien głębokości 50 m, z których pompy o wydajności 15 wzgl. 20 l/sek tłoczą wodę do filtrów odżelezniających, a stąd do zbiornika.



Rys. 3. Wnętrze nowej hali targowej w Piotrkowie.

Ze zbiornika dostaje się woda zapomocą jednej z dwu pomp odśrodkowych o wydajności 50 l/sek do sieci wodociągowej. Zbiornik podziemny przy stacji pomp ma 1054 m³ pojemności. Wieżę ciśnieni, mieszczącą zbiornik o pojemności 1860 m³ (30 m wysokości i 9 m średnicy), zbudowano w najwyższym punkcie miasta. Sieć wodociągu składa się z rur

żeliwnych o średnicy od 75 do 400 mm, ogólnej długości 32 448 m bież.

Kanalizacja.

Kanale wykonane są z rur cementowych o średnicy od 250 do 600 mm, ogólnej długości 26 156 m bież. Kanale burzowe (również z rur cementowych) mają ogółem 3625 m długości. Ścieki z kanałów wpływały do osadnika betonowego i studni, z której są pompowane zapomocą jednej z dwu pomp wirnikowych o napędzie elektrycznym o wydajności 86,8 l/sek, do studni Imhoffa. Pompy są uruchamiane samoczynnie zapomocą kontrolującego aparatu pływakowego.

Stacja oczyszczania ścieków składa się z 2 studzien Imhoffa o pojemności łącznej 2100 m³, 4-ch pół kontaktowych o powierzchni og. 4500 m² i 6 złożeń szlamowych o powierzchni og. 900 m², znajdujących się w połączeniu z rzeką. Instalacja jest tak wykonana, że pola i złoża mogą działać jako osobne, lub łączne jednostki.

Hala targowa.

Hala targowa Piotrkowa, zbudowana w sposób nowoczesny (rys. 2 i 3), zastąpiła dawne, targowisko o charakterze zupełnie

pierwotnym (rys. 1). Zawiera 39 jatek mięsnych, 16 basenów dla ryb i 105 straganów. W podziemiach hali znajdują się: chłodnie, fabryka lodu o wydajności 300 kg/h lodu, kawiarnia, skład węgla i in. ubikacje. Budynek hali zajmuje 1572 m². Bruki na ulicach prowadzących do hali i na placu targowym zostały też uporządkowane (na placu wykonano jezdnię betonową).

KONFERENCJA SIMP.

Stow. Inż. Mechaników Polskich, w porozumieniu z Polskim Komitetem Normalizacyjnym, organizuje Konferencję w sprawie pasowań i tolerancji, mającą na celu ostateczne ustalenie układu polskiego. Ponieważ projekt polskiego układu pasowań opiera się na układzie przyjętym niedawno w Szwecji i wprowadza do tegoż pewne uzupełnienia, przeto zamierzona Konferencja wzbudziła zainteresowanie szwedzkich i kół przemysłowych. Na tem tle wyłonił się projekt zaproszenia na Konferencję wybitnych znawców przedmiotu ze Szwecji, którzy chętnie zaproszenie przyjęli i zapowiedzieli swój przyjazd.

Termin Konferencji ustalono na 25 lutego r. b. Posiedzenia odbędą się w lokalu Stow. Techników. W dniu poprzedzającym Konferencję odbędzie się wieczorem, w wielkiej sali Stow. Techników w Warszawie, odczyt p. dyr. O. Hallström'a z Köping (Szwecja) o układach pasowań, oraz p. inż. Domellof'a — o nowoczesnych precyzyjnych narzędziach mierniczych. Podczas odczytu (24-go) i Konferencji (25-go) urządzony będzie przez SIMP w gmachu Stow. Techników pokaz precyzyjnych przyrządów pomiarowych.

Program Konferencji obejmuje:

1. Otwarcie obrad — przez p. P. Drzewieckiego, Prezesa Polsk. Komitetu Normalizacyjnego.
2. „Układ szwedzki pasowań, jako podstawa układu polskiego”, referat p. H. Mierzejewskiego, Prof. Pol. lit. Warszawskiej.

3. „Niższe klasy pasowań” — referat p. Inż. W. Mozyńskiego (Poznań).
4. „Tolerancje długości” — referat p. Inż. W. Łozińskiego (Warszawa).
5. Streszczenie opinii wytwórni polskich o projektowanym układzie pasowań.
6. Dyskusja ogólna i wnioski.

Po odbyciu obrad i zwiedzeniu polskimi, przewidziane są w dniach następnych wycieczki gości szwedzkich do naszych większych wytwórni w Warszawie, Poznaniu (Cegielski), na Śląsku i w in. ośrodkach przemysłowych.

KURSY ORGANIZACYJNO - WARSZTATOWE W DREZNIU.

Przy Politechnice drezdeńskiej w r. b., jak za lat poprzednich, organizuje p. prof. Dr. E. Sachsenberg kursy z zakresu nauk organizacyjno-warsztatowych. Wykłady odbywać się mają w okresie od 4 do 10 marca i obejmą tematy następujące: 1) człowiek i praca w wytwórni racjonalizowanej (2 godz.); 2) nowsze wyniki psychologii pracy i ich zastosowania praktyczne (2 godz.); 3) środki przyspieszenia przepływu materiałów (2 godz.); 4) koncentracja narodowa a gospodarka światowa (2 godz.); 5) usunięcie odpadków z wytwórczości (1 godz.); 6) zagadnienia techniczne przedsiębiorstwa (2 godz.); 7) zagadnienia gromadzenia ciepła (2 godz.); 8) zagadnienia pracy warsztatowej (prof. Ciąg dalszy na str. 24).

STOWARZYSZENIE TECHNIKÓW POLSK. w WARSZAWIE.

KONTO P. K. O. 128.

POSIEDZENIE TECHNICZNE.

W piątek, dn. 3 b. m. o godz. 8-jej wiecz. odbędzie się w Wielkiej Sali Stow. Techników Polskich w Warszawie odczyt mjr. inż. Jackowskiego p. t. „Aktualne zagadnienia z organizacji radja w Polsce”.

KOMUNIKAT KOŁA SPORTOWEGO.

Zarząd Koła Sportowego przy Stowarzyszeniu Techników Polskich w Warszawie uprzejmie prosi Szanownych Kolegów o jak najliczniejsze przybycie na **BAL SPORTOWY**

w dniu 11 lutego r. b. w Salonach Stowarzyszenia. Dochód przeznaczają się na budowę przystani wioślarskiej. Imienne zaproszenia można otrzymywać od Pań Gospodyń, Panów Gospodarzy lub w Kancelarii Stowarzyszenia Techników.

KOMUNIKATY KÓŁ I WYDZIAŁÓW.

W d. 13 lutego r. b. w IV sali odbędzie się zebranie Wydziału Dróg Lądowych i Wodnych,

na którym członek Rady portu Gdańskiego inżynier Nagórski wygłosi odczyt p. t.: „Rozwój portu Gdańskiego w ostatnich trzech latach”. Odczyt będzie ilustrowany przezroczami.

Walne Zebranie i Wspólna kolacja Koła Inż. Technologów Petersburskich odbędzie się dnia 4 lutego o godz. 7^{1/2} wieczorem w Salach V-jej i VI-jej Stow. Techników.

Koło Inżynierów Mierniczych zbierze się w poniedziałek, dn. 6 b. m. o godz. 8-jej wiecz. w sali Nr. V.

Wydział Urzędzeń Zdrowotnych Użyteczności Publicznej zawiadamia, że w środę, dnia 8-go b. m. o godz. 8-jej wiecz. w sali Nr. V odbędzie się Ogólne Zebranie WUZUP poświęcone dyskusji nad referatem dyr. E. Szenfelda: „O wodociągach dla Pragi”, wygłoszonym w dniu 20 stycznia r. b. w Towarzystwie Hygjenicznym.

Koło Inżynierów Cywilnych zawiadamia Kolegów, że w sobotę dnia 4 lutego b. r. o godz. 7 wiecz. odbędzie w sali Nr. III zwykłe zebranie miesięczne, na którym kol. Wąsowicz wygłosi referat o konstrukcjach żelazo-betonowych przy robotach na Zamku Królewskim w Warszawie.

DZIAŁ INFORMACYJNY.

Z bliższych informacji o poniżej podanych posadach korzystać mogą członkowie stowarzyszeń, zgrupowanych w Związku Polskich Zrzeszeń Technicznych, zwracając się o szczegóły do Kancelarii Stowarzyszenia Techników (Czackiego 3/5), a nie do Administracji „Przeglądu Technicznego”

Uprasza się Szanownych Korespondentów o nadsyłanie znaczków pocztowych na odpowiedź.

POSADY WAKUJĄCE:

- 8—Poszukiwany doświadczony Kierownik (resp. majster) warsztatów mechanicznych, obznajmiony dokładnie z obróbką odlewów żeliwnych masowej produkcji. Posada do objęcia zaraz.
- 10—W Urzędzie Przemysłowym m. st. Warszawy są do obsadzenia 2 stanowiska Inspektorów z wyższym technologicznym wykształceniem.
- 12—Inżyniera Technologa lub Mechanika, kawalera, obeznanego z maszynami parowymi, motorami spalinowymi i elektrycznymi poszukują zakłady przemysłowe.
- 14—Młody Inżynier-Mechanik z doskonałą znajomością języka niemieckiego w mowie i piśmie jest potrzebny od zaraz do fabryki, znajdującej się w Warszawie.
- 16—Młodego Inżyniera z ukończoną politechniką poszukuje się na stanowisko konstruktora do fabryki maszyn. Oferty do Kancelarii pod Nr. 16.
- 18—Młodzi Inżynierowie, którzy ukończyli Wydziały Inżynierji Wodnej Politechnik krajowych, potrzebni na stanowiska kontraktowe do Okręgowej Dyrekcji Robót Publicznych.
- 20—Kierownik Warsztatów potrzebny natychmiast do Szkoły Rzemieślniczo-Przemysłowej.
- 22—Huta pod Warszawą poszukuje inżyniera-chemika, który pragnąłby wyspecjalizować się w hutnictwie szkla-

nem dla objęcia w przyszłości stanowiska dyrektora huty.

- 24—Samodzielny inżynier lub technik (konstruktor-mechanik) z praktyką w zakresie budowy dźwigów, do fabryki w Warszawie — poszukiwany.
- 26—Inżynier-elektrotechnik na stanowisko kierownika elektrowni do prowadzenia 4-ch elektrowni, stacji pomp, centralnego ogrzewania oraz instalacji elektrycznej, kanalizacyjnej i wodociągowej — potrzebny.
- 28—Inżynier, mogący wykazać się odpowiednimi kwalifikacjami oraz dotychczasową pracą w hutnictwie, poszukiwany na stanowisko dyrektora huty żelaznej.

POSZUKUJĄ PRACY:

- 3—Inżynier-Chemik od siedmiu lat na kierowniczym stanowisku w dużych zakładach przemysłowych, pragnie zmienić posadę.
- 5—Chemik Dr. lat 38, b. wieloletni asystent uniwersytetu i kierownik zakładów przemysłowych w kraju i zagranicą, energiczny, rzutki z inicjatywą—poszukuje odpowiedniego stanowiska.
- 7—Dypl. inżynier-metalurg, stalownik, z długoletnią praktyką w wielkim przemyśle metalurgicznym, na kierowniczych stanowiskach, ze znajomością języków. — poszukuje odpowiedniej posady.

Ceny ogłoszeń	
Przedpłata kwartalna 10 zł.	Jednorazowych:
przyjmuje Administracja i Poczta Kasa Oszczędności na konto № 515.	Za jedną stronicę zł. 200.—
Przedpłata zagranicą 6 zł. rocznie.	„ pół strony „ „ 110.—
Cena zeszytu pojedynczego zł. 1.50	„ ćwierć strony „ „ 60.—
(Ceny zeszytów specjalnych są ustalane każdorazowo)	„ jedną ósmą „ „ 30.—
Za zmianę adresu (znaczkami poczt.) . . . 1 zł.	W „Nowinach Technicznych“ o 50% drożej.
	W zesz. specjaln. ceny ogł. są podwyższone o 50—100 proc.
	Przy zamówieniu wielokrotnych ogłoszeń, bez zmiany tekstu, udziela się nast. zniżek:
	za 6-krotne ogł. 10%
	„ 18 „ „ „ 20 „
	„ 26 „ „ „ 25 „
	„ 52 „ „ „ 30 „
	Dopłaty: za 1 str. okładki 100%; za zamówione miejsce na innych stronach 20%.
	Dla poszukujących pracy 20%, ustępstwa.

Biuro Redakcji i Administracji: Warszawa, ul. Czackiego Nr. 3 (Gmach Stowarzyszenia Techników). Telefonu Nr. 57-04. Redakcja otwarta we wtorki, czwartki i piątki od godz. 7 do 8 i pół wieczorem. Administracja otwarta codziennie od godz. 10 do 2 po poł. i od 6 do 8 wieczorem. Wejście do Redakcji i do działu prenumerat Administracji, przez sieni główną budynku; wejście do działu ogłoszeń — z bramy № 3.

Sachsenberg): a) wytwarzanie ciągłe; b) nowe metody obróbki; c) reklama; d) praca i rytm (7 godz.); 9) znaczenie badania materiałów dla konstrukcji i produkcji (2 godz.); 10) nowości z zakresu higieny przemysłowej (1 godz.).

Poza tem odbędą się liczne wycieczki do miejscowych zakładów przemysłowych i 2 wieczory dyskusyjne. Opłata za kurs wynosi 40 mk. niem.)*

STOWARZYSZENIA TECHNICZNE.

S. I. M. P. i Koło Mechaników.

Na skutek porozumienia, zdążającego do zjednoczenia SIMP i Koła Mechaników przy Stow. Techników w Warszawie, odczyty urządzone przez obydwie te zrzeszenia są organizowane wspólnie. Wobec tego najbliższy odczyt, jaki przygotowało Koło Mechaników, będzie wygłoszony dla członków obu organizacji. Tematem tego wspólnego zebrania, w dn. 7 lutego r. b., będzie odczyt kol. mjr. inż. K. Meyera p. t. „Wrażenia z wycieczki do czechosłowackich wytwórni samochodów”.

Stowarzyszenie Techników w Warszawie.

Na zebraniu odczytów w dn. 20 b. m. p. Inż. W. Kosiński, który przyjechał niedawno z Ameryki, wygłosił odczyt p. t. „Odlewanie w stałych formach i odlewy pod ciśnieniem”. Odczyt ten, ilustrowany zdjęciami filmowymi, wzbudził duże zainteresowanie ze względu na to, iż prelegent przedstawił w nim żywo te trudności, jakie we własnej dużej praktyce odlewnictwa pod ciśnieniem spotykał, i sposoby ich pokonywania, podkreślił konieczność ciągłej współpracy konstruktora z technologiem i zaznaczył doniosłość omawianej przezeń metody produkcji. Na podstawie obietnicy prelegenta, spodziewamy się, że wkrótce będziemy mogli dać naszym czytelnikom wyczerpującą charakterystykę powyższej metody odlewniczej, którą zainteresował się bliżej szereg naszych wytwórni.

*) Zgłoszenia kierować należy pod adresem: Dresden-A., Helmholtzstr. 5, Zimmer 38, Prof. Dr. Ing. E. Sachsenberg.

Wielka odlewnia żelaza w połączeniu z warsztatami obróbkowymi oraz odlewnia metali

POSZUKUJE

na stanowisko

Kierownika TECHNICZNEGO

pierwszorzędną siłę, obznajmioną specjalnie z naukową stroną odlewnictwa, jak również z najnowszymi urządzeniami oraz metodami pracy.

Znajomość języków obcych nieodzowna.

Oferty nadsyłać do Administracji „Przeglądu” sub A. B. C.

z podaniem curriculum vitae i warunków.

143n

WIADOMOŚCI BIEŻĄCE.

Liczba radiosluchaczy w Polsce.

Według obliczeń Ministerstwa Poczt i Telegrafu z dnia 31-go grudnia r. ub., liczba radiosluchaczy polskich wynosi obecnie 115 000. Jest to zbyt mało, jak na 5 obecnie już uruchomionych i pracujących polskich stacji nadawczych. Prawdopodobnie dokonane niedawno otwarcie stacji katowickiej i wileńskiej przyczyni się znacznie do zwiększenia liczby radiosluchaczy w tych okręgach, a zwłaszcza na Górnym Śląsku.

Wymiana profesorów politechnik.

Jak się dowiadujemy, politechnika zuryska zaproponowała wydziałowi mechanicznemu politechniki warszawskiej wymianę profesorów. Po bliższym porozumieniu w tej sprawie, postanowiono, iż z naszej politechniki stołecznej uda się do Zurychu na pewien czas p. Prof. Dr. M. T. Huber, który od semestru bież. przenosi się tu ze Lwowa, zaś z Zurychu przyjedzie do Warszawy p. Prof. Petermeyer, następcą s. p. Prof. G. Narutowicza.

Konkurs budowlany.

Magistrat m. Grudziądz ogłosił konkurs na projekt przebudowy, nadbudowy i rozbudowy spalonego ralszka w Grudziądzu. Projekt, opatrzone — jak zwykle — godłem, powinien być nadesłany do dn. 31 marca r. b. Za najlepsze prace wyznaczono 3 nagrody: 1500 zł., 1000 zł. i 500 zł. Program konkursu wraz z potrzebnymi dodatkami rysunkowymi i informację otrzymywać można w Miejskim Urzędzie Budowlanym za opłatą 10 zł.

Radjofojnia w Niemczech.

Liczba radiodbiorników w Niemczech przekroczyła już w połowie grudnia 1927 r. 2 miliony.

Kongres Drogowy w Lipsku.

W pierwszych dniach wrzesnia r. ub. odbył się w Lipsku Kongres Drogowy. Na zebraniach Zjazdu wygłoszono nast. referaty: Stosunek metod petrograficznych badania materiałów drogowych do metod technicznych. Badania materiałów w zakresie asfaltów i smoly w odniesieniu do budowy dróg. Potrzeby gospodarcze i finansowe przyszłości dróg. Wymagania stawiane drogom przez samochodowca. Streszczenie tych referatów podaje czasop. VDI, 1927, str. 1661—1663.

Drogi wodne w Niemczech.

W r. 1926 przewieziono drogami wodnymi Niemiec 102 338 tys. t. Połowa tej ilości przypada na Ren, 16,3% — na Łabę. Ruch na systemie Ems—Wesera wzrósł w porównaniu z okresem przedwojennym 3-krotnie, osiągając 17,7% ogólnej ilości przewozów wodnych kraju. Procentowy udział różn. towarów w przewozach drogami wodnymi przedstawia się następująco:

Węgiel kamienny	ok. 45,3	miljn. t = 44,2%
Ruda	12,1	„ „ = 11,9%
Minerały	8,2	„ „ = 8,7%
Zboże	5,3	„ „ = 5,2%

(VDI.-Nachr., 1927, zesz. 49).

Gazownictwo w Rosji.

Przed przewrotem posiadała Rosja zaledwie 15 gazowni. Z nich obecnie jest czynna tylko jedna — w Moskwie, a i ta ma nadzwyczaj mały zbyt gazu, ponieważ w Rosji drzewo stanowi o wiele tańszy opał niż gaz. Istnieją obecnie projekty rozbudowy gazowni.

Do laboratorium naszych Zakładów poszukujemy **CHEMIKA.**

Reflektujemy na siły samodzielne, praktycznie obznajmione z wykonywaniem masowych analiz stali, metali pólslachetnych i ich stopów, materiałów opałowych, pędnych i smarów. Pożądana również, lecz niekonieczna, znajomość technologii materiałów, używanych w ciężkim przemyśle. Oferty kandydatów wraz z odpisami świadectw, referencjami i ich warunkami odnośnie wynagrodzenia, prosimy składać do dnia 28 b. m. włącznie pod adresem: „Warszawa, skrzynka pocztowa 418-sekr. gen.” Oferty nieuwzględnione pozostaną bez odpowiedzi.

143n