

ARCHITEKT

PISMO O ARCHITEKTURZE, BUDOWNICTWIE
I PRZEMYSŁE ARTYSTYCZNYM

ZESZYT POŚWIĘCONY KONKURSOWI NA GMACH WOJEWÓDZTWA
I SEJMU ŚLĄSKIEGO W KATOWICACH

1923

REDAKTOR: WŁADYSŁAW EKIELSKI

PRZY WSPÓŁDZIALE KOMITETÓW REDAKCYJNYCH
W KRAKOWIE, WE LWOWIE I W WARSZAWIE
REDAKCJA I ADMINISTRACJA: KRAKÓW, UL. WOLSKA 40.

ZESZYT VI.

ROK XVIII.

DAWNE ROCZNIKI „ARCHITEKTA“

	Komplety			Dekomplety bez		
	1 zes.	2 zes.	3 zes.	1 zes.	2 zes.	3 zes.
Roczniki 1900—1908 Mkp.	200,000	180,000	160,000	140,000		
» 1909—1913 »	240,000	200,000	180,000	160,000		
Roczniki od 1900—1908 pojedyncze zeszyty Mkp.	20,000					
» » 1909—1913 »	»	»	»	24,000		
» 1914 (5 zeszytów)	»	»	»	30,000		
» 1915 (1 zeszyt)	»	»	»	15,000		

Ceny powyższe jako zasadnicze podlegają wahanom w miarę spadku lub wzrostu waluty.

Do nabycia

u Bibliotekarza Krak. Towarzystwa Technicznego
arch. Jerzego Struszkiewicza, Kraków, Gołębia 20.

DOMY WOŁYŃSKIE

MATERJAŁY DO ARCHITEKTURY
POLSKIEJ

ZDJĘCIA CZŁONKÓW ZWIĄZKU STUDENTÓW
ARCHITEKTURY POLITECHNIKI LWOWSKIEJ

CENA EGZEMPLARZA BEZ KOSZTÓW PRZESYŁKI
JEDEN ZŁP.

LWÓW, POLITECHNIKA

CZYTELNIA PISM TECHNICZNYCH

WARSZAWA, UL. FREDRY 2, m. 1.

Czytelnia czynna jest w dni powszednie
od godziny 9-ej do 4-ej i od 6-ej do 8-ej.
Czytelnia posiada pisma w języku polskim
i językach obcych.

Podręczna Biblioteka Informacyjna.

Roczniki pism z lat ubiegłych.

Oplata za prawo wstępu wynosi: jednorazowo 0,10 m. ks.
czyli 3.000 mkp. przy mnożniku 30.000,

miesięcznie (za mies. kalend.) 1,00 m. ks. czyli 30.000 mkp.

Abonenci »Mechanika« płacą połowę cen powyż.

WYDAWNICTWA OBYW. KOM. ODBUDOWY WSI I MIAST W KRAKOWIE.

1.
1915

ODBUDOWA POLSKIEJ WSI PROJEKTY CHAT I ZAGRÓD WŁOŚCIAŃSKICH

opracowane przez grono architektów polskich

wydane pod redakcją

Władysława Ekielskiego.

Ostatnie egzemplarze.

Do nabycia w Administracji »Architekta« Kraków. Wolska 40.

2.

ODBUDOWA POLSKIEGO MIASTECZKA PROJEKTY DOMÓW

opracowane przez grono architektów polskich

wydane pod redakcją

Józefa Gałęzowskiego.

3.

PROJEKTY BUDYNKÓW UŻYTECZNOŚCI PUBLICZNEJ

opracowane przez grono architektów polskich

wydane pod redakcją

Józefa Pokutyńskiego.

Do nabycia: Kraków, Magistrat Bud. B. u nadradcy A. Kleczka.

KSIĘGARNIA TECHNICZNA

W WARSZAWIE, ULICA FREDRY 2 m. 1.

Telefon 1-47.

Konto P. K. O. 5630.

1. Księgarnia gromadzi wydawnictwa techniczne ukazujące się nakładem wydawców, którzy nie posiadają własnego aparatu handlowego, a więc wydawnictwa książkowe, nadbitki i odbitki czasopism technicznych i nakłady własne autorów oraz poszczególnych osób.

2. Księgarnia posiada na składzie podręczniki i wydawnictwa techniczne.

3. Księgarnia przyjmuje przedpłatę na pisma krajowe i zagraniczne po cenach redakcyjnych.

4. Księgarnia organizuje kolportaż podczas zebrań, odczytów, wykładów i zjazdów technicznych.

5. Księgarnia podejmuje się opracowania katalogów i kompletów bibliotecznych dla bibliotek szkół, zrzeszeń i związków zawodowych.

6. Księgarnia pośredniczy w sprzedaży prywatnych księgozbiorów technicznych.

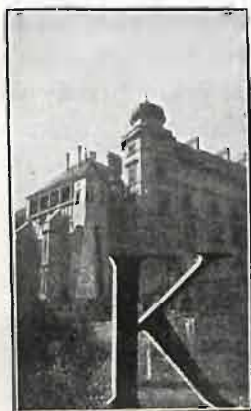
ARCHITEKT

PISMO O ARCHITEKTURZE, BUDOWNICTWIE I PRZEMYSŁE ARTYSTYCZNYM

ROK 1923.

ZESZYT 6.

KONKURS NA GMACH WOJEWÓDZTWA I SEJMU ŚLĄSKIEGO W KATOWICACH.



onkurs na Gmach Województwa i Sejmu Śląskiego w Katowicach obudził niezwykle zainteresowanie w kołach architektonicznych nie tyle wysokim wyposażeniem w nagrodach jak swą treścią duchową: stworzenia w stolicy naszych Zachodnich Kresów budynku monumentalnego, któryby był odzwierciedleniem

naszej kultury w przeciwstawieniu do kultury zaborczego narodu, której wyrazem jest obecny gmach sejmowy, budowla o wybitnie północno-niemieckim charakterze. Ta duchowa treść była dla obecnego Wojewody i Marszałka Sejmu przewodnią myślą w układzie konkursu zarówno pod względem materialnym jak i duchowym.

Architekci pośpieszyli tłumnie do tego turnieju, dając tem dowód zrozumienia jakoby — posłannictwa, jakie spełnić miał gmach przez nich stworzony; ujawnili też głębokie oddanie się i zapał dla swej sztuki, wysiłek i wielką, a wydatną pracę i ujawnili wreszcie niezwykle okazałą liczbę talentów; nawet między nienagrodzonymi pracami odnaleźć było można wszystkie te powyżej wspomniane czynniki ich pracy.

Program nosił cechę nowoczesnego pojęcia gmachu łączącego w sobie elementy natury monumentalnej z elementami praktycznych — zbyt czysto użytecznych — potrzeb. Jeszcze więcej skrócona forma progra-

mu, niż ta w jakiej go podajemy, byłaby zadanie uprościła, odjęłaby zbyt realny i szczegółowy charakter części praktycznej a w najmniejszym stopniu byłaby przeszkodą do osiągnięcia rezultatu konkursu, który ostatecznie musi nosić charakter szkicu.

Nie będziemy się zastanawiać nad tem, o ile daleko idące zespolenie pierwiastków praktycznych i monumentalnych w jednym gmachu jest zdrowem, czy taki kompromis może prowadzić do stworzenia dzieła o wielkich liniach, które mogłyby opasać cały gmach, to tylko stwierdzić należy, że właśnie podobny kompromis cechuje wszystkie prawie nowoczesne programy budowli — że je określimy jako pół-monumentalnych, w czym leży największa trudność rozwiązania zupełnie zadowalającego.

To też wszystkie prace noszą na sobie wyrazy tego kompromisu a nagrodzone rozwiązują go w możliwie szczęśliwy sposób. Różność rozwiązania polegała na zaakcentowaniu na zewnątrz raz praktycznej strony zadania wypływającej z potrzeby tyłu a tyłu małych biurowych przestrzeni, a więc tyłu a tyłu otworów okiennych i wielu pięter, przez co nie uniknięto pewnej oschłości wyrazu — drugi raz na podniesieniu monumentalnego wyrazu polegającego na zgrupowaniu przestrzeni reprezentacyjnych na fasadzie głównej pozwalających na urządzenie wyższych pięter, w ślad za czem na szerokim rozkładzie wielkich otworów okiennych przezco budynek byłby okazalszy, lecz w całości mniej dla swego przeznaczenia charakterystyczny.

Nie mało trudności przedstawiał projekt

planu (rysu poziomego), polegającym nietylko na zgrupowaniu przestrzeni należących do pewnych urzędów mieszczących się w gmachu, lecz także na racjonalnem zgrupowaniu urzędów, mających ze sobą styczność. Wszystkie te przestrzenie łączyć mają korytarze jasne, ale także możliwie krótkie czyli komunikacja ma być prosta, nie pozwalająca błądzenia po gmachu i zwięzła, nie zmuszająca do zbyt długiej pielgrzymki po gmachu. Komunikacja ma nadto obsłużyć wzmożony ruch wokół sali sejmowej i ten wewnętrzny związany z prywatnymi apartamentami wojewody i marszałka Sejmu

Plan więc, rozkład przestrzeni był najważniejszym z rysunków konkursu a doświadczenie wykazuje, że rozumny, logiczny, jasny a zwięzły plan jest tym czynnikiem, który rozstrzyga o przyszłym budynku i o powodzeniu w konkursie. — Albowiem w nim skupia się nietylko treść praktyczna zadania, lecz i strona estetyczna wnętrza jakoteż zapowiedź bryły, czy brył rozstrzygających o sylwecie gmachu.

Aparat form architektonicznych tradycją nam przekazanych logicznie i z gustem użytych wykończa architektoniczną całość dzieła, na które składać musi jak widzimy tyle czynników, z których każdy jest ważny i sam przez się trudny. Tem tłumaczy się to nowoczesne zjawisko, charakteryzujące i nasz konkurs, że jako autor występuje prawie zawsze zrzeszenie kilku architektów.

Protokół czynności sądu konkursowego, który ogłaszamy, wykazuje poszukiwanie raczej ujemnych stron projektów, jestto rezultat zbyt może krótkich narad sądu, a może i dlatego, że łatwiej zawsze odszukać strony ujemne niż dodatnie.

Z głębokiem uznaniem podnosimy wreszcie wysoki poziom ofiarności Województwa i Sejmu Śląskiego dla celu idealnego: stworzenia monumentu mającego być także wyrazem przełomowych chwil, jakie przeżywa Śląsk — ofiarności w wyposażeniu konkursu, jakoteż w wyposażeniu niniejszego zeszytu.

WARUNKI KONKURSU.

Województwo Śląskie zamierza uzyskać w drodze konkursu wśród architektów polskich plany nowego gmachu Województwa i Sejmu Śląskiego w Katowicach.

Prace konkursowe powinny wpłynąć do Województwa Śląskiego (Oddział Robót Publicznych) w Katowicach do dnia 11 sierpnia 1923 r. do godziny 1. popołudniu. Termin ten obowiązuje przesyłki zarówno miejscowe jakoteż i zamiejscowe.

Oceną projektów odpowiadających warunkom rozpisania zajmie się jury, która również przy każdym projekcie z osobna rozstrzygać będzie, czy w danym wypadku nie przekroczono warunków konkursu; projekty nie odpowiadające warunkom konkursu nie uwzględni się przy nadaniu nagród, zaś projekty przekraczające program wykluczy się z oceny.

Wyrok sądu konkursowego jest ostateczny i nieodwoalny.

Skład członków jury:

1. Wojewoda Śląski,
2. Marszałek Sejmu Śląskiego,
3. 2 delegatów Sejmu Śląskiego,
4. Delegat Rady Wojewódzkiej,

5. Przedstawiciel Min. Robót Publ. w Warszawie,

6. Kierownik Oddz. Rob. Publ. przy Woj. Śląskim,

7. Przedstawiciele Kół Architektów: w Krakowie, we Lwowie, w Poznaniu, w Warszawie i w Wilnie.

8. Przedstawiciel Związku Budowniczych w Katowicach.

W 10 dni po terminie przedłożenia prac oceni jury projekty; każdy uczestnik konkursu może otrzymać odpis oceny.

Wszystkie nadesłane prace wraz z ich ocenami będą wystawione na widok publiczny przez dwa tygodnie; ogłoszenie terminu wystawy nastąpi oddzielnie.

Ilość i wysokość nagród ustalono w sposób następujący:

jedna pierwsza nagroda	6000,—	6.000—	złp.
» druga	»	4500,—	4500,— «
dwie trzecie nagrody po	3000,—	6000,—	«
« czwarte	»	1700,—	3400,— «
dwa zakupy po	1000,—	2000,—	«
		razem	21900,— złp.

Wyplata nagród nastąpi w markach papierowych po kursie dnia rozprawy.

Dalsze zakupy w tej samej cenie w miarę potrzeby mogą być dokonane.

Projekty nagrodzone i zakupione przechodzą na własność Województwa; zaś prawo opublikowania projektu przysługuje Województwu względnie autorowi za zgodą Województwa.

Wykonanie projektu szczegółowego zamierza Województwo zlecić jednemu z autorów prac nagrodzonych, które staną się własnością Województwa. Nadzór i wykonanie techniczne budowy zastrzega sobie Województwo.

Do konkursu wymaga się następujących rysunków w skali 1:200 i wyciąganych tużem:

1. Sytuacja budynku na podstawie dostarczonych przez Województwo określeń.

2. Rzuty wszystkich pięter.

3. Przekroje pionowe przez najważniejsze części budynku i to conajmniej w czterech miejscach oraz przez salę sejmową wzdłuż i na poprzek. (Salę sejmową ewent. przedstawić w widoku perspektywnym).

4. Fasady główne i boczne.

5. Jeden widok perspektywiczny gmachu z punktu A, oznaczonego w sytuacji.

6. Obliczenie pojemności budowli (w metrach) licząc wysokość budynku od chodnika wzgl. posadzki piwnic do okapu.

7. Opis budynku co do konstrukcji, wewnętrznego architektonicznego ukształtowania, materiałów budowlanych i t. p.

8. Spis wszystkich rysunków i obliczeń.

9. Oznaka projektu (godło).

Projekt należy wykonać w myśl szczegółów zestawienia potrzebnych pomieszczeń wymienionych w dołączonym aneksie.

Plany mają mieć format 60/70 cm., i być złożone w tekach (nie rulonach) do których

należy włożyć zapieczętowaną kopertę zawierającą nazwisko i adres autora. Każda praca (teka) otrzymuje przy złożeniu numer porządkowy, który umieszczony będzie na kopercie i na pokwitowaniu odbioru. Numer ten będzie znakiem (godłem) pracy konkursowej.

Prace nie nagrodzone będą do odebrania wraz z nierozpieczętowanymi kopertami przez okaziciela kwitu w Oddziale Robót Publicznych po zamknięciu wystawy, jednak nie później jak 1. grudnia 1923 r. Po tym terminie prace nie odebrane staną się własnością Województwa, odnośne zaś koperty nierozpieczętowane zostaną spalone.

Grunt pod nowy gmach jest skalisty.

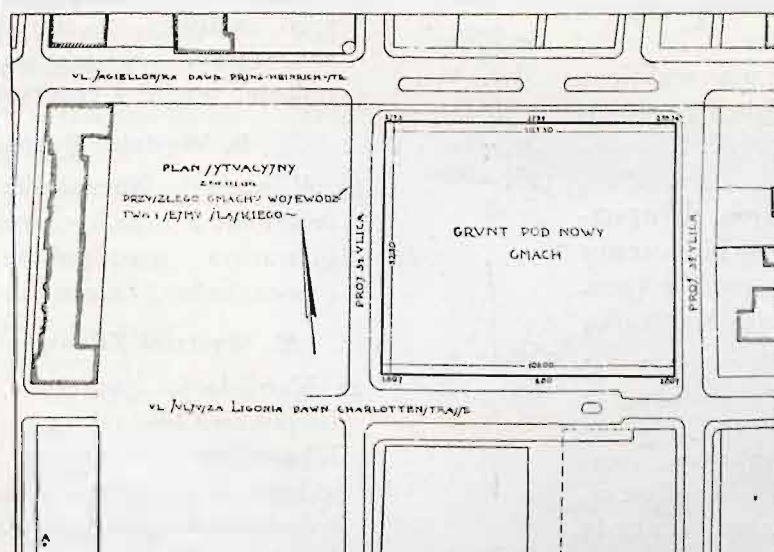
Główny ruch uliczny na około nowego gmachu województwa będzie się rozwijał prawdopodobnie od ulic: Jagiellońskiej (dawniej Prinz Heinrichstr.) i Juljusza Ligonia (dawniej Charlottenstrasse), zaś na projektowanej ulicy nr. 39 (od strony wschodniej) jak również na projektowanej ulicy nr. 34 (od strony zachodniej, gdzie ma być założony plac publiczny) ruch pojazdowy będzie słabszy; jednakowoż dostęp interesantów najsilniejszy będzie przypuszczalnie od owego placu publicznego.

Gmach Województwa i Sejmu Śląskiego należy traktować jako jedną całość, z odrębnym wejściem do Sejmu.

Pod całym gmachem powinny być piwnice wzgl. podwyższone sutereny mieszkalne oraz pomieszczenia dla wszelkiego rodzaju instalacji jak ogrzewania, oświetlenia i t. p.

Schody, wyciągi dla osób, akt i t. p., ustępy dla pań i panów, umywalnie kurytarze należy uwzględnić w ilości dostatecznej i wygodzie.

O ile nie zarządzano specjalnych poczekalni, należy za takie uważać kurytarze.



Lica fasad ulicznych należałoby traktować w tynku szlachetnym (terra-nova, terrasit i t. p.) lub też po części w piaskowcu.

Gmach powinien być zaprojektowany skromnie i celowo, lecz z zachowaniem charakteru monumentalnego, co specjalnie należy podkreślić w części przeznaczonej dla sejmu.

Styl gotycki wyklucza się.

ZESTAWIENIE POMIESZCZEŃ

w projektowanym nowym gmachu Województwa i Sejmu Śląskiego w Katowicach.

A. Wydział Prezydjalny.

a) Pomieszczenia służbowe i reprezentacyjne (na I p.)

1. Wojewoda salon	45,— m ²
2. » salonik	30,— »
3. » przedpokój, poczekalnia i sekretarz	70,— »
4. Wicewojewoda salon	45,— »
5. » salonik	25,— »
6. » przedpokój, poczekalnia i sekretarz	50,— »
7. Woźny, ustępy i umywalnie	35,— »
8. Naczelnik Wydziału Prezydjalnego	30,— »
9. Referenci 5 × 25	125,— »
10. Sala reprezentacyjna, dwupiętrowa, z galerjami, w połączeniu z mieszkaniem Wojewody (poz. 13. i mieszkaniem Marszałka Sejmu poz. 14)	150,— »
11. Salka posiedzeń	60,— »
12. Protokoły podawcze, referentów, oddział rachunkowy, kancelarja główna z ekspedycją, archiwum, biblioteką, centralą telefoniczną	895,— »
13. Mieszkanie Wojewody w połączeniu z salą reprezentacyjną (poz. 10.). Kuchnia, przynależn., służba etc.	110,— »
Pokoje mieszk. 3 × 25 + 3 × 35	180,— »
Pokoje gościnne 2 × 30	50,— »
Salka towarzyska	60,— »
» jadalna	60,— »
Salonik	40,— »
	razem 510,— m ²

14. Mieszkanie Marszałka

Sejmu jak poz. 13. 510,— » 1020,— m²

15. Wartownie przy wejściach

głównych budynku 4 × 20 80,— »

b) Ubikacje gospodarcze (w suterrenach)

16. Mieszkanie dla kasztelana: mieszkania dla 3 woźnych, mieszkania palacza i zast., mieszkania 2 portjerów, mieszkanie mechanika	770,— m ²
17. Magazyny potrzeb biurowych i opału	500,— »
18. Kotłownie ogrzewań centralnych etc.	150,— »
19. Składnica dla odłożonych akt	500,— »
20. Skarbiec gł. (Tresor)	60,— »
21. Rezerwy	365,— »
	Wydział Prezydjalny razem 5000,— m ²

B. Wydział Administracyjny.

22. Kancelarje Naczelnika Wydz., jego zastępcy, 5 referentów, 2 sekretarzy, registratura, przedpokoje, woźni i rezerwy razem	295,— m ²
--	----------------------

C. Wydział Samorządowy.

23. Kancelarje Naczelnika Wydz., jego zastępcy, 5 referentów, 3 sekretarzy, registratura, przedpokoje, woźni i rezerwy razem	325,— m ²
--	----------------------

D. Wydział Bezpieczeństwa.

24. Kancelarje Naczelnika Wydz., referenci 3 × 20, sekretarjat, registratura, przedpokoje, woźni i poczekalnie razem	210,— m ²
--	----------------------

E. Wydział Zdrowia Publicznego.

25. Kancelarje Naczelnika Wydz., inspektora lekarskiego, referenta lekarskiego, referenta aptekarskiego, registratura, przedpokoje i woźni, laboratorium chemiczne i aptekarskie i rezerwy razem	250,— m ²
--	----------------------

F. Wydział Przemysłu i Handlu.

26. Kancelarje Naczelnika Wydz., jego zastępcy, referenci handlowy i przemysłowy, 5 referentów, kontrola obrotu handlu zagranicznego, sekretarjat, kasa, registratura, woźni i przedpokoje i rezerwy razem	385,— m ²
--	----------------------

G. Wydział Rolnictwa i Dóbr Państwowych.

27. Kancelarje Naczelnika Wydz., oddziału Administracji Rolnej, oddziału Domen Państwowych, inspektoratu kasowego, 3 refe-	
--	--

rentów, registratura, archiwum, oddziału weterynarii, przedpokoje i rezerwy razem 350,— m²

H. Wydział Spraw Wyznaniowych.

28. Kancelarje Naczelnika Wydz., kierownika Oddziału Katol., referenta, sekretarza razem 105,— m²

I. Wydział Robót Publicznych.

29. Kancelarje Naczelnika Wydz., 10 referentów, 10×20, 3 sale rysunkowe, po 50 m², 5 sekretarzy, registratura, archiwum map, biblioteka, zbiory, komisarz wodociągowy (150 m²), przedpokoje woźni i rezerwy razem 860,— m²

J. Wydział Oświecenia Publicznego.

30. Kancelarje Naczelnika Wydz. z przedpokojem, administracji (125 m²), 8 wizytatorów, oddz. rachunkowego (200 m²), oddz. kancelaryjnego (200 m²), sala posiedzeń i biblioteka wbudowana w ściany, zbiory przyrządów nauk. i rezerwy razem m² 830

K. Wydział Skarbowy (na parterze).

31. Kancelarje Naczelnika Wydziału Skarbowego z przedpokojem, sekretarza, Nacz. Wydz., sala konferencyjna (80 m²), 5 kierowników Oddziałów, 30 referentów, registratura, archiwum, protokół podawczy, indeks, ekspedycja ze stenotypją, kancelarja oddziałów 110 m² razem m² 1255

32. Oddział katastralny, kierownik, 4 kancelarje, sala rysunkowa 120 m² razem m² 225

33. główna księgowość (22 kancelarje), likwidatura emerytur (3 kancelarje), oddział czekowy razem m² 655

34. kasa wojewódzka z oddziałem dla publiczności i skarbcem pobocznym razem . . . m² 175

35. archiwum katastralne z magazynem druków i kancel. . m² 240
Wydział Skarbowy razem m² 2550

L. Wydział Kolejowy. (Ekspozytura Rządu centralnego).

36. Kancelarje Naczelnika Wy-

działu z przedpokojem, sekretarza, 4 referentów, registraturą i rezerwami razem 215,— m²

M. Wydział Pracy i Opieki Społecznej.

37. Kancelarje Naczelnika Wydz. z przedpokojem, 2 referentów ochrony pracy, 3 referentów ubezpieczeń społecznych 3×20, referenta pośrednictwa pracy .

38. Kierownik opieki społecznej, 2 referenci, 4 sekretarjaty, rezerwy razem 350,— m²

N. Śląska Izba Obrachunkowa.

39. Kancelarje kierownika, 5 referentów 5×20, registratura, poczekalnia i woźni razem 230,— m²

O. Śląski Trybunał Administracyjny.

40. Kancelarje Prezesa i Wiceprezesa Sądu Administr. z przedpokojem, 2 sędziów administr., sala rozpraw, sekretarjat z poczekalnią i stenotypją i rezerwami razem 370,— m²



II nagroda.

E. Czerwiński i M. Nikodemowicz Lwów.

41. Redaktor Naczelny Dziennika Ustaw Śląskich i jego zastępca, kancelarja z registraturą, archiwum, woźny i rezerwy razem 120,— m²
 Śląski Tryb. Admin. razem 490,— m²

P. Rada Wojewódzka.

42. Kierownik biura Rady Wojew. i jego zastępca, sekretarjat, kancelarja, registratura i eksp. (100 m²), czytelnia, biblioteka i poczekalnia, sala posiedzeń, woźni i rezerwy razem 620,— m²

R. Sejm Śląski.

41. Sala posiedzeń z miejscami dla około 80 posłów, Prezydjum Sejmu, Stenotypji, około 30 przedstawicieli Urzędu Wojewódzkiego, około 20 miejsc dla dziennikarzy, i 120 miejsc dla publiczności na balkonach okrągło . . 360,— m²
42. Przedpokój, pokój i salon marszałka Sejmu 100,— »
43. Sekretarz marszałka Sejmu . . 20,— »
44. Konwent seniorów 50,— »
45. Komisje sejmowe 5 × 30 150,— »
46. Kluby sejmowe 4 × 30 + 4 × 40 280,— »
47. Bufet restauracyjny 2 × 30 . . 60,— »
48. Garderoba 40,— »
49. Telefony 20,— »

50. Kancelarja sejmowa, dyrektor ze stenotypją i kancelarją . . . 105,— m²
51. Archiwum 3 × 35 105,— »
52. Biblioteka z czytelnią 100,— »
53. Prasa, rezerwy, woźni 130,— »
 Sejm Śląski razem 1520,— m²

Zestawienie.

- A. Wydział Prezydjalny 5000,— m²
- B. » Administracyjny 295,— »
- C. » Samorządowy 325,— »
- D. » Bezpieczeństwa 210,— »
- E. » Zdrowia Publicznego 250,— »
- F. » Przemysłu i Handlu . 385,— »
- G. » Rolnictwa i Dóbr Państwowych 350,— »
- H. Wydział Spraw Wyznaniowych 105,— »
- I. » Robót Publicznych . 860,— »
- J. » Oświecenia Publiczn. 830,— »
- K. » Skarbowy 2550,— »
- L. » Kolejowy 215,— »
- M. » Pracy i Opieki Społ. 350,— »
- N. Śląska Izba Obrachunkowa . . 230,— »
- O. Śląski Trybunał Administrac. . 490,— »
- P. Rada Wojewódzka 620,— »
- R. Sejm Śląski 1520,— »
 Ogólna powierzchnia 14585,— m²

Katowice, 9. maja 1923 r.

Wojewoda Śląski:
Schultis.

PROTOKÓŁY SĄDU KONKURSOWEGO.

Protokół

z pierwszego posiedzenia Sądu Konkursowego na gmach Województwa i Sejmu w Katowicach spisany na dniu 14 września 1923 r.

Obecni sędziowie:

1. Prof. Władysław Ekielski, architekt z Krakowa, delegat K. A. w Krakowie.
2. Delegat Min. R. P. Radca Min. Aleksander Raniecki.
3. Prof. arch. Juljusz Kłos, delegat K. A. z Wilna.
4. Inż. arch. Stefan Cybichowski, delegat K. A. z Poznania.
5. Inż. arch. Tadeusz Schneider, delegat K. A. P. ze Lwowa.
6. Radca Antoni Kaulich, kierownik Oddz. R. P. z Katowic.
7. Hugo Grünfeld, delegat Z. P. B. w Katowicach.
8. Leopold Szefer, st. radca gór., delegat Rady Wojewódzkiej.

Nadesłano razem prac 65 i 2 alternatywy czyli razem prac 67.

Komisja uznała, że wszystkie prace nadeszły w terminie.

Komisja stwierdza, że pod względem formalnym prace odpowiadają 9-ciu warunkom programu konkursowego, wskutek czego wszystkie dopuszczono do konkursu.

Na przewodniczącego uproszono prof. Władysława Ekielskiego, na sekretarza arch. Tadeusza Schneidra.

Przystąpiono do rozpatrywania poszczególnych projektów.

Protokół

z drugiego posiedzenia członków Sądu Konkursowego na gmach Województwa i Sejmu w Katowicach spisany na dniu 15 września 1923 r.

Obecni:

1. Wicewojewoda Śląski — Zygmunt Żurawski.
2. Marszałek Sejmu Śląskiego Konstancy Wolny.
3. Poseł na Sejm Śląski Maks Sabas.

4. Prof. Władysław Ekielski, architekt z Krakowa, delegat K. A. w Krakowie.

5. Delegat Min. R. P. Radca min. Aleksander Raniecki.

6. Prof. arch. Juljusz Kłos, delegat K. A. z Wilna.

7. Inż. arch. Stefan Cybichowski, delegat K. A. z Poznania.

8. Inż. arch. Tadeusz Schneider, delegat K. A. P. ze Lwowa

9. Arch. Tadeusz Zieliński, delegat K. A. z Warszawy.

10. Radca Antoni Kaulich, kierownik Oddz. R. P. w Katowicach.

11. Hugo Grünfeld, delegat Z. P. B. w Katowicach.

12. Leopold Szefer, st. radca górn., delegat Rady Wojewódzkiej.

Przystąpiono do rozpatrywania projektów, przyczem ocenę przeprowadzono w następujący sposób:

Praca Nr 1. — została przez Komisję odrzuconą. Zarzuty: koncepcja doktrynerska, nierealna, ubikacje nienadające się do wyzyskania, złe oświetlenie, architektura za surowa, chociaż nie pozbawiona pewnej oryginalności.

Praca Nr 2. — odrzucona. Fasada mało ciekawa, nieodpowiednie oświetlenie, narożne ubikacje ciemne, korytarze ciemne, powierzchnia zabudowana o 18% przekroczo- na, stosunek zabudowania do dziedzińców niedopuszczalny.

Praca Nr 5. — odrzucona. Architektura zewnętrzna pozbawiona wszelkiej monumentalności. Podwyższenie budynku z jednej strony o piętro nieszczęśliwe, również koncepcja umieszczenia sali bardzo słaba.

Praca Nr 7. — odrzucona Umieszczenie sali w narożniku niemożliwe, nieestetyczne rozwiązanie rzutu stwarza 3 odrębne budynki luźno z sobą architektonicznie powiązane. Architektura zewnętrzna słaba i niecharakterystyczna.

Praca Nr 12. — odrzucona. Ciemne korytarze, ciemne ubikacje, elewacja zupełnie chybiona.

Praca Nr 13. — odrzucona. Fasada mało poważna, nieodpowiadająca gmachowi Województwa i Sejmu.

Praca Nr 15. — odrzucona. Ciemne i za małe podwórza, niektóre ubikacje zupełnie ciemne, elewacje bardzo słabe.

Praca Nr 18. — odrzucona. Elewacja nieudolna, koncepcja rzutu niedociągnięta, korytarze ciemne.

Praca Nr 19. — odrzucona. Rzut zanadto rozczłonkowany, brak jednolitości, fasada rozdrobniona, niemonaumentalna.

Praca Nr 20. — odrzucona. Drobnostkowe rozczłonkowanie rzutu, architektura obca.

Praca Nr 23. — odrzucona. Fasada zupełnie chybiona, rzut słaby, korytarze nienależycie przemyślane.

Praca Nr 24. — odrzucona. Rzut zupełnie nieprzemyślany, rozdrobniony. Fasada rozbita na kilka budynków, brak jednolitości i monumentalności.

Praca Nr 29. — odrzucona. Rzut i architektura zewnętrzna bardzo słaba.

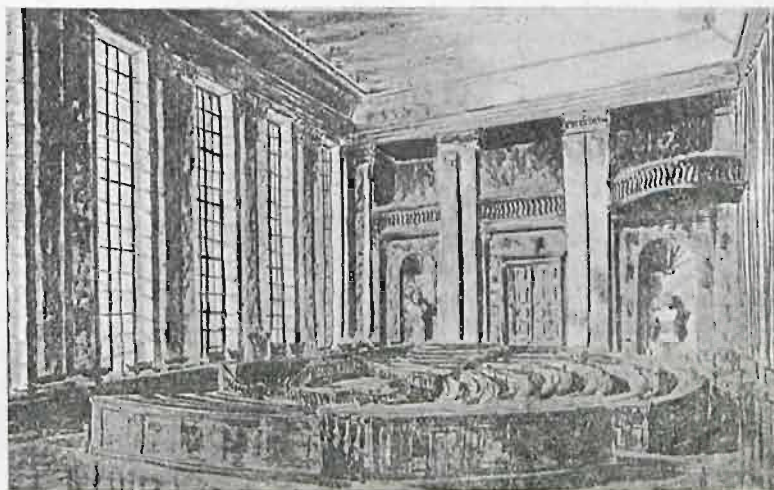
Praca Nr 30. — odrzucona Rzut i architektura zewnętrzna bardzo słaba.

Praca Nr 31. — odrzucona. Fasada nie- poważna, główne wejścia zupełnie chybione, korytarze przeważnie ciemne.

Praca Nr 37. — odrzucona. Koncepcja doktrynerska zupełnie niepoważna.

Praca Nr 41. — odrzucona. Brak jednolitości w koncepcji.

Praca Nr 51. — odrzucona. Za wiele kon-



IV. nagroda.

Zjedn. Przeds. Bud. Mysłowice.

dygnacji, architektura bardzo słaba, ustawienie fasady w formie domku w elewacji banalne.

Praca Nr 54. — odrzucona. Obca, nieodpowiednia do warunków lokalnych i do położenia niezastosowana architektura.

Praca Nr 59. — odrzucona. Zupełnie słaba pod względem architektury zewnętrznej.

Praca Nr 60. — odrzucona. Architektura słaba i nieodpowiednia.

Pozostały do bliższego rozpatrzenia prace Nr 3, 4, 6, 8, 9, 10, 11, 14, 16, 17, 21, 22, 25, 26, 27, 27 (alternatywa), 28, 32, 33, 34, 35, 36, 38, 39, 40, 42, 43, 44, 45, 46, 47, 48, 49, 50, 52, 53, 55, 56, 57, 58, 58 (alternatywa), 61, 62, 63, 64, 65.

Tego samego dnia zostały te projekty poddane ścisłej ocenie.

Praca Nr 3. Wejście z ulicy Ligonja nieodpowiednie. Środkowe podwórze nieumotywowane i zbyt liczne Mieszkania Marszałka i Wojewody nie zbyt szczęśliwie rozłożone. Sala Sejmowa architektonicznie słabo roz-

wiązana. Kopuła nad Salą konstrukcyjnie nieumotywowana i fałszywie zastosowana. Architektura nie przedstawia wysiłku i oryginalności. Zabudowano powierzchnię o 10^o/o za wiele.

Praca Nr 4. — Wejście do Sejmu od ulicy Ligonja nieodpowiednie. Korytarze ciemne, mieszkania Marszałka i Wojewody prozaicznie rozwiązane. Dojście do Sali Sejmowej mało reprezentacyjne. Architektura surowa. Powierzchnię zabudowaną przekroczone o 14^o/o.

Praca Nr 6. — Wejście główne od plaeu jako jednoczesne wejście do Województwa, Sejmu i mieszkań prywatnych Marszałka i Wojewody nierozwiązane. Oświetlenie niektórych korytarzy niedostateczne. Kuluary Sejmowe bez oświetlenia. Mieszkanie Marszałka i Wojewody średnio rozwiązane, dojście do sali sejmowej uchwycone monumentalnie. Architektura bardzo monumentalna, chociaż gmach więcej wygląda na pałac niż na budynek wojewódzki. Zasadniczym błędem projektu są znacznie zamale okna drugiego piętra i za wysokie parapety okienne parteru i piętra (1, 4 1, 5 m wysokie).

Praca Nr 8. — Sytuacja dobrze uchwycona. Korytarze wprawdzie rozległe, lecz ciemne. Rozdzielenie mieszkania Marszałka i Wojewody na 2 piętra nieszczęśliwe. Rozmieszczenie bufetu archiwum i czytelnicy zupełnie nieracjonalne. Architektura niedociągnięta i sucha. Kopuła nie łączy się z planem.

Praca Nr 9. — Korytarze dobrze oświetlone. Mieszkania Marszałka i Wojewody zbyt rozległe. Schody służbowe prowadzące do mieszkań Marszałka i Wojewody zbyt odległe od kuchni. Klatka schodowa do sali reprezentacyjnej za wąta. Architektura bez wyrazu i cech wybitniejszych.

Praca Nr 10. — Sytuacja dobra. Wejście do Sejmu zbyt rozległe i ciemne, tak samo wejście do Województwa. Korytarze częściowo ciemne. Rozłożenie mieszkań Marszałka i Wojewody nad sobą na 1 wzgl. 2 piętrze ze względu na jedną salę reprezentacyjną niedopuszczalne. Architektura szablonowa bez wyrazu. Powierzchnię potrzebną przekroczone o 10^o/o.

Praca Nr 11. — Sytuacja nie odpowiada możliwej rzeczywistości. Założenie placu od strony zachodniej niedopuszczalne. Korytarze ciemne. Sala sejmowa umieszczona w nieodpowiednim miejscu. Mieszkania Wojewody i Marszałka zbyt rozległe. Architektura nieszczęśliwa.

Praca Nr 14. — Sytuacja dobra. Korytarze dobrze oświetlone jakkolwiek przerwane schodami nad przejazdami. Westybulie ciemne, również i kuluary sejmowe na I piętrze. Mieszkania Wojewody i Marszałka umiejętnie rozłożone. Urządzenie kularów na I piętrze również bufetu a sali na parterze, nieracjonalne. Architektura jałowa. Kopuła niczem nieumotywowana.

Praca Nr 16. — Sytuacja dobra. Charakterystyczne założenie dwu podcieni dla zasłużonych, które mają za zadanie łączyć środkową budowlę z bocznymi skrzydłami. Środkowa bryła wyrwa się z całości. Brak równowagi skrzydeł do środkowej części. Korytarze umiejętnie przeprowadzone i jasne. Mieszkania dobrze założone, z wadliwym rozwiązaniem ubikacji kuchennych. Architektura niejednolita, niedociągnięta i niecharakterystyczna.

Praca Nr 17. — Sytuacja nieutralna. Brak wejścia od ulicy Jagiellońskiej. Korytarze częściowo ciemne. Westybul i schody nie w proporcji do sali sejmowej. Sala sejmowa za duża, również galerje i loże. Mieszkania dobre, architektura słaba.

Praca Nr 21. — Sytuacja dobra. Westybul ciemny, korytarze zbyt dowolnie prowadzone, i częściowo ciemne. Mieszkania Wojewody i Marszałka za wielkie, rozłożone prawie na pół budynku, nie odpowiadają programowi i potrzebom. Sala sejmowa 22 m wysoka nieużyteczna. Architektura mało ciekawa.

Praca Nr 22. — Rozwiązanie planu wykazuje znaczne braki; sala sejmowa w swym kształcie prostokątnym z fatalnymi dościami jest chybiona. Marnotrawstwo przestrzeni na korytarze i przedsionki. Fasady w członkowaniu wadliwe, pozbawione wyrazu architektonicznego o niekorzystnym ugrupowaniu brył. Całość bez wartości.

Praca Nr 25. — Rozwiązanie planu dobre z pewnymi brakami (częściowo ciemne korytarze i westybul). Fasady dobre w ugrupowaniu i członkowaniu harmonijne i poważne o dobrym wyrazie architektonicznym. Na wyróżnienie zasługuje rozwiązanie sali sejmowej z oświetleniem rozwiązaniem bardzo zręcznie w związku z formą sali.

Praca Nr 26. — Rozwiązanie planów zupełnie wadliwe. Ciemne korytarze i źle oświetlone klatki schodowe, częściowo również pomieszczenia i przedpokoje. Główna klatka schodowa w swych wymiarach i układzie za ciasna i pozbawiona monumentalności. Fasady banalne, bez żadnej wartości architektonicznej; wejście główne nierozwiązane.

Praca Nr 27 (alternatywa nr 1). — Układ planu dobry i przejrzysty, oświetlenie dobrze rozwiązane, racjonalne ukształtowanie sali sejmowej, pomieszczeń biurowych i mieszkalnych. Oświetlenie sali sejmowej przez światło boczne i górne, jak również rozkład osi okiennych w poszczególnych fasadach dobrze przemyślane i szczęśliwie rozwiązane. Osobny dziedziniec z kolumnadami, łączący mieszkania Marszałka i Wojewody, otwarty na południe, jest bardzo szczęśliwie pomyślany. Fasady w ugrupowaniu i członkowaniu są zręcznie pomyślane i wykazują dużo wdzięku, zwłaszcza w partji południowej; utrzymane w formach skromnych, pozbawione są jednak szerszego rozmachu i wyrazu monumentalnego.

Praca Nr 27 (alternatywa nr 2). Projekt ten w zasadzie posiada te same zalety co alternatywa nr 1, lecz rozwiązanie wielkiego dziedzińca jest szczęśliwsze, posiada dużo wdzięku i charakter poważny. Układ planu z korytarzami i dojściami jest bardziej przejrzysty, dojścia do sali sejmowej uwzględnione są, lepiej zwłaszcza dla Prezydium i Województwa. Fasady mają te same cechy co w alternatywie nr 1.

Praca Nr 28. — Rozwiązanie planu pozostawia na ogół sporo do życzenia pod względem kształtu sali sejmowej, rozrzutności w układzie głównej klatki schodowej prowadzącej do Sejmu oraz w niedogodnym układzie mieszkań Marszałka i Wojewody z pokojami przejściowymi; układ i oświetlenie klatki schodowej od strony wschodniej zupełnie wadliwy. Fasady w ugrupowaniu niespokojne a w członkowaniu mało monumentalne i rozdrobnione. Nieskoordynowanie fasady zachodniej o motywach klasycznych z fasadą wschodnią o charakterze nowoczesno-biurowym razi swym dysonansem.

Praca Nr 32. — Układ planu na ogół bardzo zręcznie rozwiązany, sala sejmowa wraz z dojściami i pomieszczeniami przyległymi celowo i dobrze założona; mieszkania dobrze umieszczone i celowo rozplanowane. Fasady w charakterze i ugrupowaniu dobre, w członkowaniu jednak ryzalitów środkowych niezupełnie udatne; ryzalitey te zyskałyby znacznie przez poszerzenie i spokojniejsze traktowanie attyk.

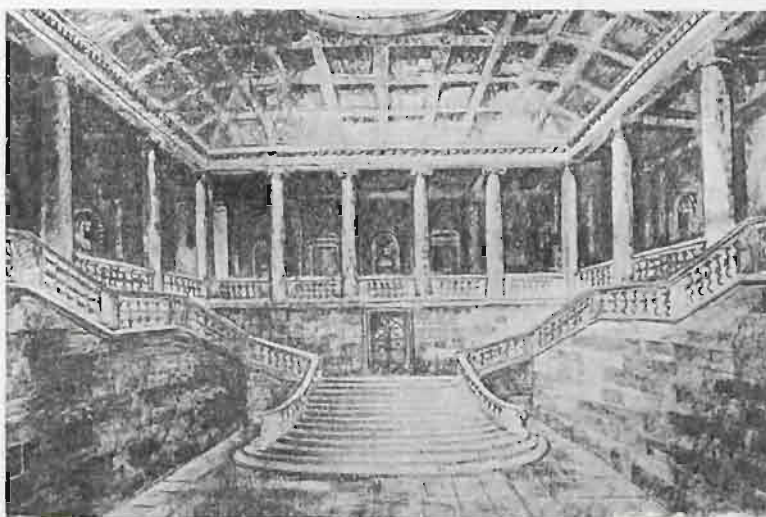
Praca Nr 33. — Układ planu mało przejrzysty, wadliwie oświetlone, a częściowo ciemne korytarze i schody; główna klatka schodowa również źle oświetlona, dojścia do sali sejmowej niezadowalające. Korytarze w mieszkaniach ciemne, wąskie i długie, sala reprezentacyjna oddzielona od mieszkań główną klatką schodową. Górne oświetlenie sali sejmowej nieproporcjonalnie wysoko założone; bryła ta występuje nie zbyt fortunnie ponad ogólną masę budynku, której fasady pozatem w ugrupowaniu i członkowaniu robią wrażenie dodatnie i poważne.

Praca Nr 34. — Układ planu nie wykazuje większych braków, założenie sali sejmowej wraz z główną klatką schodową dobre i efektowne. Fasady na ogół dość dobre z wyjątkiem środkowej części fasady południowej.

Praca Nr 35. — Układ planu na ogół przejrzysty, w szczegółach wykazuje poważne braki, jak n. p. ciemne częściowo korytarze i zupełnie ciemny westybul pod salą sejmową. Krużganki arkadowe w dziedzińcach są nieumotywowane i odbierają światło pomieszczeniom. Układ okien w wielu miejscach

wadliwy. Sala sejmowa zręcznie założona i szczęśliwie pomyślana; wyraz architektoniczny tej w fasadzie mniej udatny, jak również ogólne ukształtowanie fasad razi niepokojem i brakiem harmonji, zwłaszcza przez zbyt poszarpanie w ugrupowaniu brył. Wieża w fasadzie wschodniej nie wiąże się z podstawą; wogóle fasady południowa i wschodnia są bardzo słabe i nieopracowane.

Praca Nr 36. — Układ planu na ogół udatny, wykazuje jednak znaczne braki n. p. założenie klozetów od frontu, wadliwe oświetlenie w korytarzach przy sali sejmowej i t. p. Założenie klatek schodowych w narożnikach dziedzińców dobrze opracowane; układ sali sejmowej z jej otoczeniem bardzo dobry, korytarze i klatki schodowe dobrze oświetlone i przejrzyste przeprowadzone. Fasady na ogół jednolite i spokojne o dobrem człon-



IV. nagroda.

Zjedn. Przeds. Bud. Mysłowice.

kowaniu, dość poprawne, lecz zupełnie banalne i pozbawione wszelkiej oryginalności.

Praca Nr 38. — Plan sytuacyjny nie obejmuje otoczenia gmachu. Koncepcja planu poprawna. Dziedzińce a świetliki dość szczupłe. Architektura zewnętrzna gmachu nieco monotonna wskutek słabego akcentowania momentów środkowych i narożnikowych. Charakter architektury nie posiada pierwiastka rodzinnego. Koncepcja w wykonaniu kosztowna z uwagi na obfitość kolumn. Projekt kwalifikuje się do nagrody

Praca Nr 39. — Plan sytuacyjny opracowany niedostatecznie. Koncepcja planu ogólnie poprawna. Dziedzińce mniejsze dadzą za mało światła. Dojazdy wadliwie zaprojektowane i brak pełnej cyrkulacji. Klatki schodowe zaprojektowane wadliwie rozrzutnie i w zbyt wielkiej ilości. Sala posiedzeń zaprojektowana wadliwie. Kuluary architektonicznie surowe. Kasa skarbową zaprojektowaną wadliwie. Korytarze oświetlone niedos-

tatecznie. Architektura wnętrza nie ciekawa, zewnętrzna — części czołowej — poprawna, innych stron nie odpowiednia i nieestetyczna. Charakter architektury obcy. Projekt nie nadaje się do nagrodzenia.

Praca Nr 40. — Plan sytuacyjny nieopracowany. Koncepcja planu ujemna z uwagi na poszarpany zarys. Sala posiedzeń za szczupła i kuluary zbyt surowe w swej architekturze. Część skarbowa wadliwie zaprojektowana. Architektura surowa, w charakterze obojętna. Projekt nie nadaje się do nagrodzenia.

Praca Nr 42. — Plan sytuacyjny poprawny. Dojście do Sejmu od ulicy Ligonii wadliwie. Dziedzińce monotonne. Naróżne ubikacje źle oświetlone. Sala posiedzeń ma złe dojście przy rozrzutnie zaprojektowanych kuluarach. Korytarze nie dają jasnej cyrkulacji. Architektura starannie opracowana, — nie wnosi nic nowego. — Projekt nie nadaje się do nagrody.

Praca Nr 43. — Plan sytuacyjny opracowany niedostatecznie. Koncepcja planu dodatnia. Dziedzińce i świetliki rozmieszczone dobrze, brak przejazdów. Architektura zewnętrzna zaakcentowana wybitnie mocnymi kolumnami, monumentalna, aczkolwiek kolumny w narożnikach są li tylko akcentem dekoracyjnym. Wejścia do Województwa w trzech fasadach zbyt słabo zaakcentowano. Charakter architektury daje zbyt jaskrawe reminiscencje obcej architektury z okresu »Cesarstwa«.

Praca Nr 44. — Plan sytuacyjny nieopracowany. Koncepcja planu słaba, z powodu wadliwych części recepcyjnych. Brak należytego wejścia do Województwa. Dziedzińce za małe i nie wszystkie mają dojazdy. Klatki schodowe zaprojektowane wadliwie, schody w korytarzach przyziemia niedopuszczalne. Brak głównej klatki schodowej do Województwa. Sala posiedzeń za szczupła i ma niedostateczne dojścia. Mieszkania Marszałka i Wojewody wadliwie, część skarbowa wadliwa. Architektura niemonumentalna. Projekt nie nadaje się do nagrodzenia.

Praca Nr 45. — Plan sytuacyjny nieopracowany. Ogólna koncepcja planu bardzo dodatnia. Dziedzińców i świetlików zbyt duża ilość spowodowała małe ich rozmiary. Klatki schodowe w części sejmowej oświetlone niedostatecznie. Architektura zewnętrzna w bryłach niezupełnie uzgodniona z planem. Budynek przy frontie głównym, jako bramy przejazdowe do podwórz psują jednolitość całości i zasłaniają przechodniom część środkową frontu; miejsce tych bram z uwagi na ruch pieszy wadliwie pomyślane. Schody zewnętrzne w ilości 24 stopni, w naszym klimacie z uwagi na śnieg i gołoledź nie wskazane.

Architektura w bryłach bardzo dobra, w szczegółach natomiast monotonna z po-

wodu powtarzających się podziałów pionowych, obejmujących niemal jednakowe otwory okienne. Attyki boczne z trzech stron niewykorzystane, są projektowane jedynie jako uzupełnienie bryły, wskutek czego kubatura gmachu wypadła bardzo wysoko. (158, 5003) przeto budynek będzie kosztowny. Projekt nadaje się do nagrody.

Praca Nr 46. — Plan sytuacyjny niedostatecznie opracowany. Ogólna koncepcja planu słaba. Wspólna platforma jako wejście do skarbowości i do sejmu nieodpowiednia. Mieszkania zaprojektowane wadliwie. Klatki schodowe skupione po dwie razem, zbędne. Sala reprezentacyjna niema połączenia z Sejmem. Wybudówki w dziedzińcach zbędne. Architektura rozdrobniona i w szczegółach surowa. Charakter obcy. Projekt nie nadaje się do nagrodzenia.

Praca Nr 47. — Plan sytuacyjny nierozwiązany. Ogólna koncepcja planu poprawna. Klatek schodowych za dużo. Architektura zewnętrzna nieodpowiednia i obca, zbędne efekty na szczytach. Projekt nie nadaje się do nagrodzenia.

Praca Nr 48. — Plan sytuacyjny dodatni. Ogólna koncepcja planu dodatnia. Klatki schodowe rozmieszczone poprawnie, lecz jest ich za dużo. Dojście dla posłów do sali posiedzeń za ciasne. Wnęka dla Prezydium za głęboka; kuluary bezpośrednie przy sali za szczupłe. Mieszkania Marszałka i Wojewody dobrze zaprojektowane. Część korytarzy niedostatecznie oświetlona. Wnętrze pomyślane estetycznie; hala wstępna do Sejmu bardzo dodatnia i monumentalna. Budynek kosztowny. Projekt nadaje się do nagrody.

Praca Nr 49. — Koncepcja planu jest nowa, oryginalna, w przeprowadzeniu głównych arterii jasna. Brak przejazdów z dziedzińca wielkiego do dwóch mniejszych. Podkreślić należy bardzo korzystne rozszerzenie przestrzeni przy wylotach główniejszych klatek schodowych. Wnętra zaprojektowane bardzo estetycznie, monumentalnie, w sposób oryginalny — aż do szczegółów. Architektura zewnętrzna — w formach ogólnych szlachetna i monumentalna, wymaga opracowania szczegółów. Pożądane byłoby wówczas lepsze scharmonizowanie części wschodniej gmachu z architekturą części głównej — zachodniej. Projekt kwalifikuje się do nagrody.

Praca Nr 50. — Sytuacja wykazuje brak podjazdu ze strony sali reprezentacyjnej. Rzut na ogół słaby, wykazuje duże braki zaprojektowanej sali sejmowej zbyt szczupłej i ciemnej ze złymi dojściami na galerję. Szereg ciemnych korytarzy, klatki schodowe nieodpowiednio rozwiązane. Podwórza zbyt szczupłe. Charakter architektury ma pewne cechy szlachetne i monumentalne. Mimo to praca należy do słabszych.

Praca Nr 52. — Sytuacja dobra, sienie, dojścia, klatki schodowe źle rozwiązane, ciem-

mne i mało przejrzyste. Część korytarzy ciemnych. Rzut i architektura zewnętrzna na ogół słaby i pozbawiony wszelkiej monumentalności.

Praca Nr 53. — Sytuacja wykazuje braki od strony placu, przecina bowiem arterję komunikacyjną rampą, nie wytwarzając odpowiedniej komunikacji dla ruchu kołowego mijającego gmach sejmowy. Wejścia dobrze rozwiązane z pięknymi klatkami schodowymi. Rzut na ogół przejrzysty przy źle rozwiązanej sali sejmowej, zbyt wysokiej (25 m), i źle oświetlonej ze słabym rozwinięciem sali reprezentacyjnej i apartamentów mieszkalnych. Korytarze częściowo ciemne. Wyraz zewnętrzny ma cechę monumentalności, praca należy do lepszych.

Praca Nr 55. — Sytuacja dobra uwzględniająca podjazdy i od placu i od bocznych ulic. Komunikacja wewnętrzna zła przez ciemne korytarze. Klozety fatalnie rozwiązane. Sala Sejmu słaba. Ogólnie rzut i fasady słabe.

Praca Nr 56. — Sytuacja dobra. Sień, schody i korytarze słabo rozwiązane, przeważnie ciemne. Sala sejmowa ciemna. Sala reprezentacyjna źle związana z apartamentami mieszkalnymi. Rzut i fasady na ogół słabe.

Praca Nr 57. — Sytuacja dobra przewidująca ukształtowanie odpowiednie terenu od strony placu. Dojścia i klatki schodowe rozrzutnie zaprojektowane. Sala sejmowa i mieszkania źle zaprojektowane. Architektura obca i nie charakteryzująca monumentalności budowy. Całość słaba.

Praca Nr 58. — Sytuacja dobra. Rzuty pięknie rozwinięte. Charakter gmachu monumentalny. Architektura jednakże w charakterze obcym. Całość traktowana bardzo bogato.

Praca Nr 59 — (alternatywa). Odznacza się tymi samymi zaletami co poprzednia przy jeszcze lepszym przeprowadzeniu rzutów, lecz w architekturze zewnętrznej jeszcze bardziej obca.

Praca Nr 61. — Sytuacja dobra. Dojścia klatki schodowej źle rozwiązane. Całość w charakterze obca, mało jednolita.

Praca Nr 62. — Sytuacja dobra. Schody przejścia, sala sejmowa źle zaprojektowane. Rzut mało przejrzysty przy dużej prostocie w architekturze zewnętrznej i osiągnięciu w tym kierunku cech monumentalności. Praca na ogół jednak słaba i obca w charakterze.

Praca Nr 63. — Sytuacja dobra. Całość w rzutach i fasadach bardzo słaba bez wszelkich cech wybitniejszych.

Praca Nr 64. — Cofnięcie głównego dojścia nieszczęśliwe, bo uniemożliwia wygodny podjazd. Rzut bardzo słabo rozwinięty wykazujący brak dogodnych połączeń, architektura słaba.

Praca Nr 65. — Sytuacja dobra. Plan bardzo porwany, źle rozwinięty. Mimo wysiłków

w kierunku stworzenia jednolitej bryły całość wypadła słabo.

Po rozpatrzeniu projektów przystąpiono do głosowania nad pracami, które należałoby eliminować od ubiegania się o nagrody ewentualnie zakupu. Przy głosowaniu usunięto następujące prace: Nr 3, 4, 8, 9, 10, 11, 17, 21, 22, 26, 28, 33, 35, 36, 39, 40, 42, 44, 46, 47, 50, 52, 55, 56, 57, 61, 62, 63, 64, 65.

Przystąpiono następnie do głosowania na pierwszą nagrodę, którą przyznano pracy nr. 45, ośmioma głosami na dwunastu głosujących.

Drugą nagrodę przyznano pracy nr. 6, siedmioma głosami na dwunastu głosujących.

Dwie trzecie nagrody przyznano równorzędnie pracom nr. 38 i 49.

Dwie czwarte nagrody przyznano równorzędnie pracom nr. 25 i 58.

Dwa zakupy przyznano pracom nr. 27 i 48.

Po otwarciu kopert okazało się, że pierwszą nagrodę za pracę nr. 45, otrzymali pp. Kazimierz Wyczyński, Piotr Jurkiewicz i Stefan Żeleński z Krakowa.

Drugą nagrodę otrzymała praca nr. 6, której autorami są pp. Eugenjusz Czerwiński i Marjan Nikodemowicz ze Lwowa.

Trzecią nagrodę za pracę nr. 49 otrzymali pp. Maksymiljan Goldberg, Hipolit Rutkowski i Bolesław Żurkowski z Warszawy, zaś za pracę nr. 38 pp. Jan Heurich i Władysław Michalski z Warszawy.

Czwartą nagrodę za pracę nr. 58 otrzymała firma Zjednoczone Przedsiębiorstwo Budowlane Sp. z o o. w Mysłowicach, zaś za pracę nr. 25, Antoni Kowalski z Warszawy.

Zakupiono pracę Nr. 27, pp. Edwarda Madurowicza, Juljana Putermana, Łucjana Weichertera z Poznania i pracę nr. 48 p. Józefa Krupy z Warszawy.

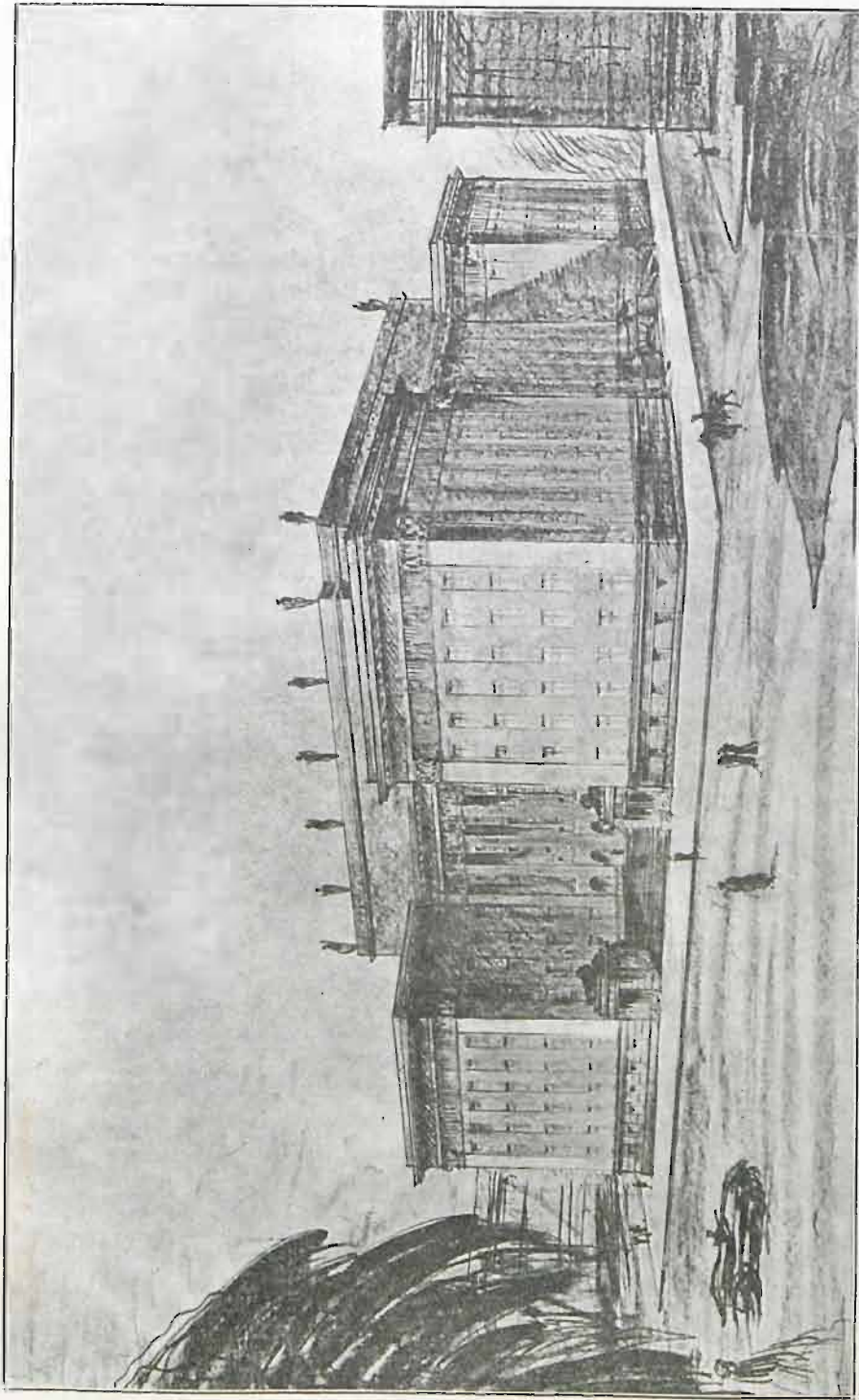
Na tem czynności Sądu Konkursowego ukończono.

Katowice, dnia 15 września 1923 r.

Podpisy: (—) Konstancy Wolny, (—) Leopold Szefer, (—) Zygmunt Żurawski, (—) Tadeusz Zieliński, (—) Władysław Ekielski, (—) Aleksander Raniecki, (—) Tadeusz Scheider, (—) Juljusz Kłos, (—) Stefan Cybichowski, (—) Hugo Grünfeld, (—) Antoni Kaulich.

Przypisek Red. Oprócz powyższych nagród i zakupów sąd konkursowy polecił do zakupna prace Nr 43 i 53, — autorami pracy Nr 43 są pp. Witold Gizbert-Studnicki, Franciszek Kokesz i Tadeusz Jankowski ze Lwowa, zaś pracy Nr 53 pp. Gawlik Zygmunt, Piwowarczyk Stefan i Gürtler Romuald z Krakowa.

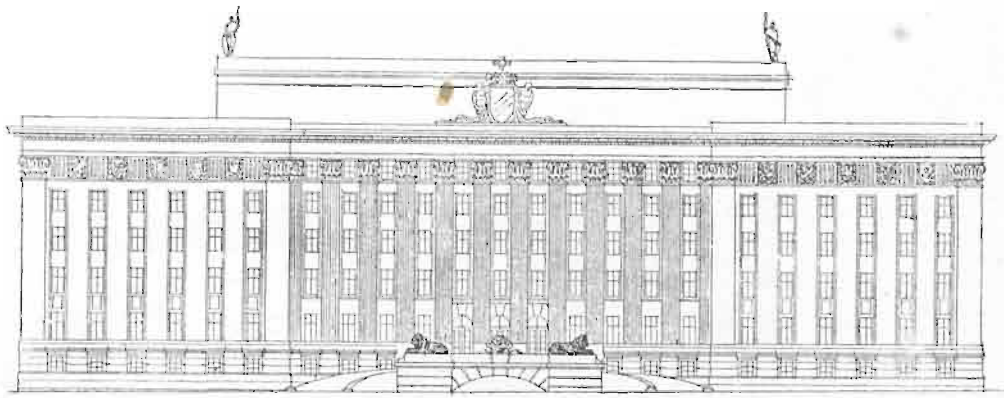
Komitet budowy na posiedzeniu 3. grudnia postanowił wykonać budowę według planów I. nagrodą odznaczonych.



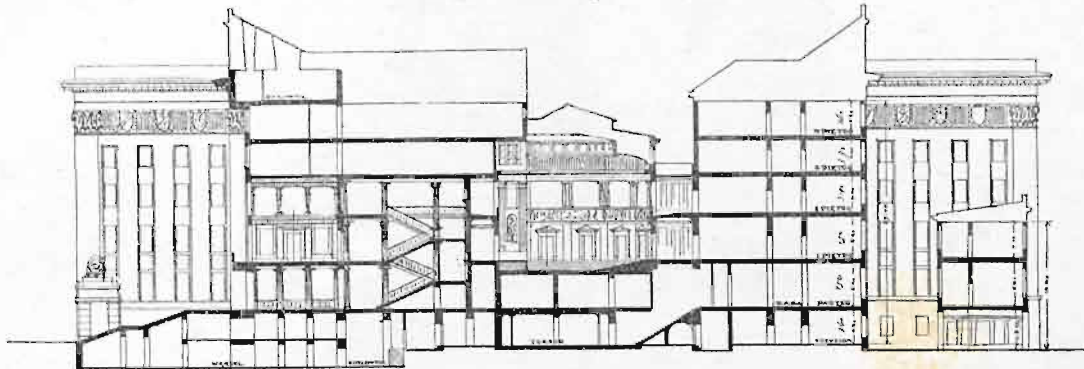
KONKURS NA GMACH WOJEWÓDZTWA I SEJMU ŚLĄSKIEGO W KATOWICACH.
Concours pour un Palais du Gouvernement à Katowice (Haut-Silésie).

I. nagroda: K. Wyczyński, P. Jurkiewicz, S. Żeleński. Kraków.

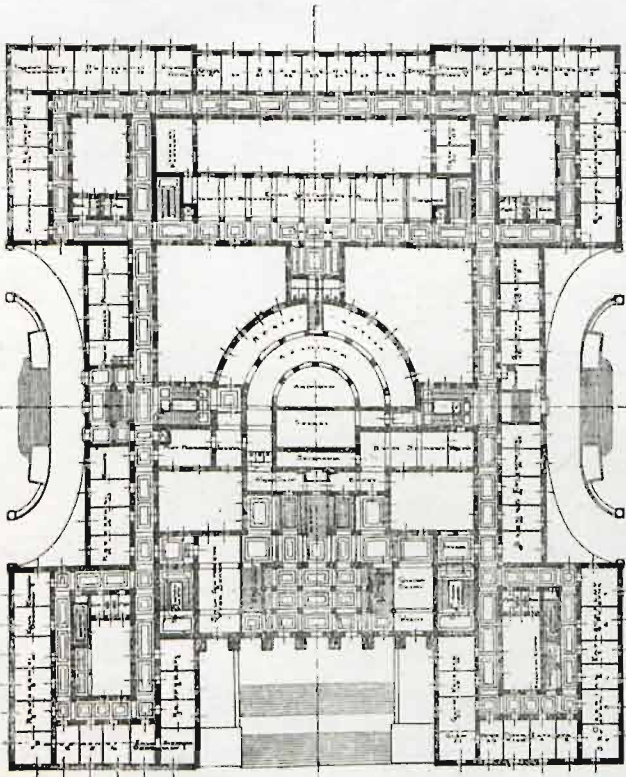




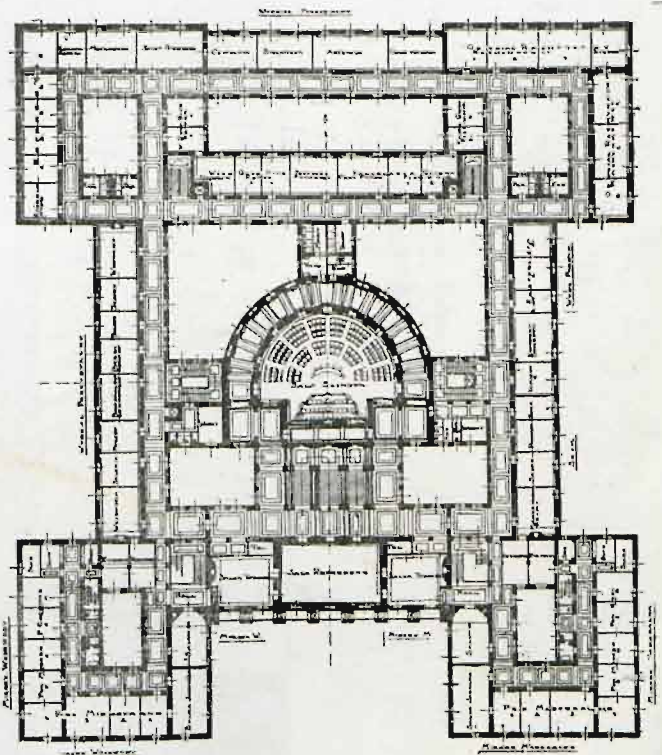
Fasada od ul. Jagiellońskiej.



Przekrój.



Plan parteru.



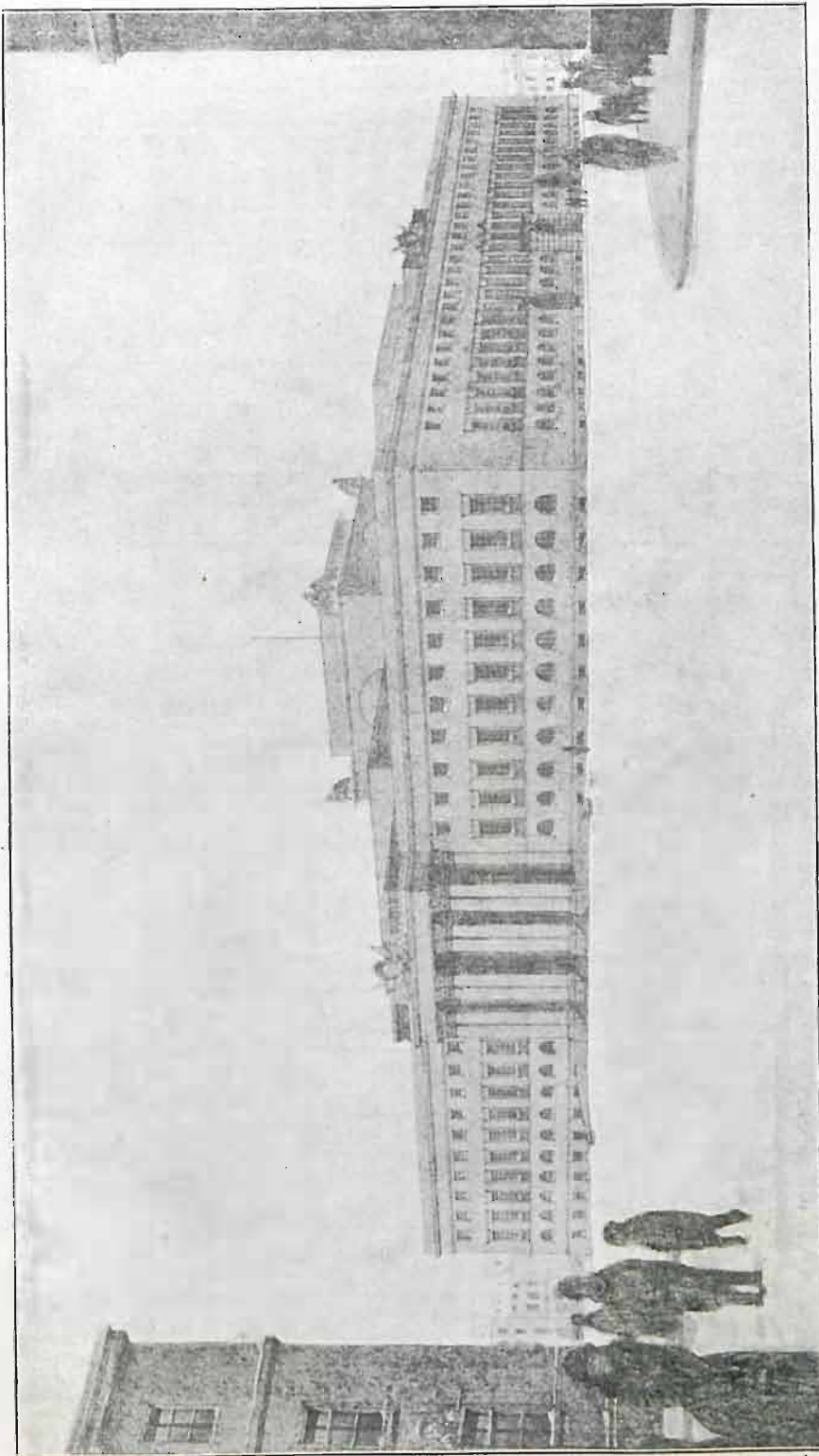
Plan I. piętra.

KONKURS NA GMACH WOJEWÓDZTWA I SEJMU ŚLĄSKIEGO W KATOWICACH.

Concours pour un Palais du Gouvernement à Katowice (Haut-Silésie).

I. nagroda: K. Wyczyński, P. Jurkiewicz, S. Żeleński. Kraków.

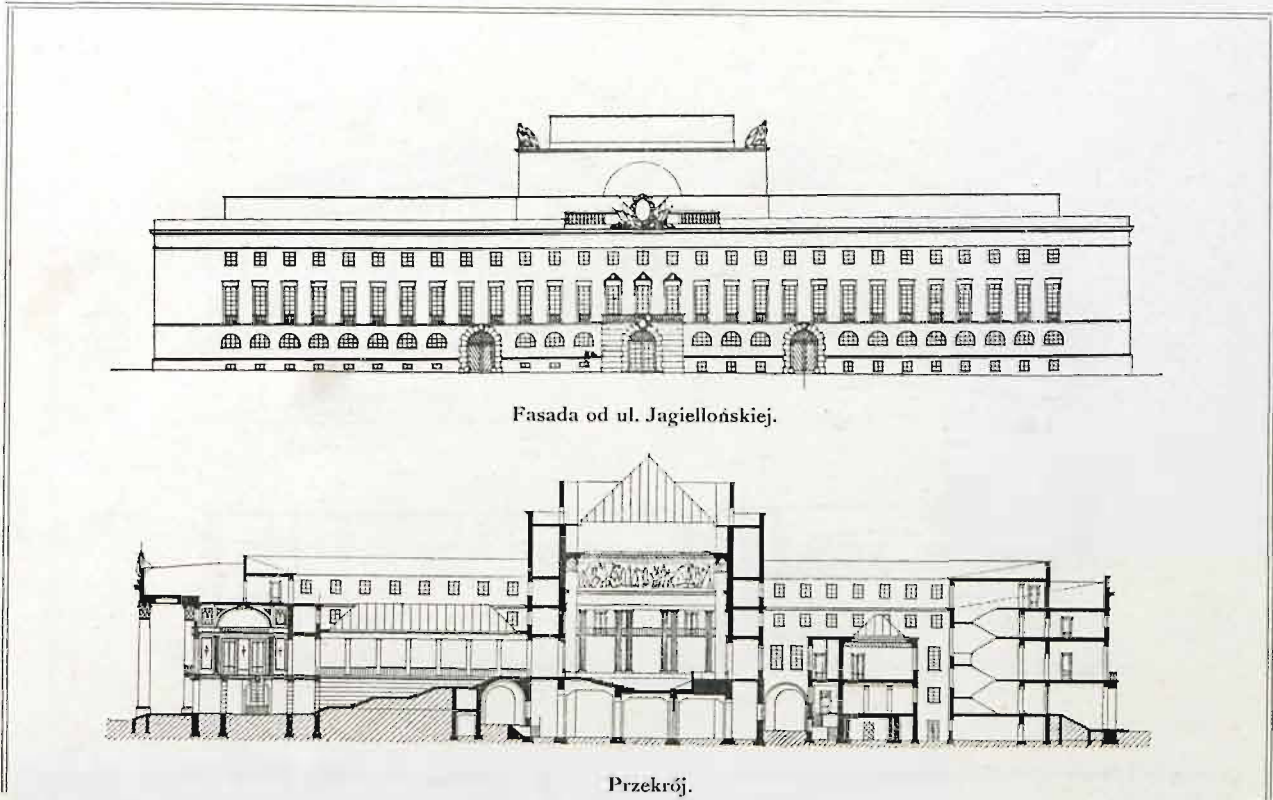




KONKURS NA GMACH WOJEWÓDZTWA I SEJMU ŚLĄSKIEGO W KATOWICACH.
Concours pour un Palais du Gouvernement à Katowice (Haut-Silésie).

II. nagroda: E. Czerwiński, M. Nikodemowicz. Lwów.

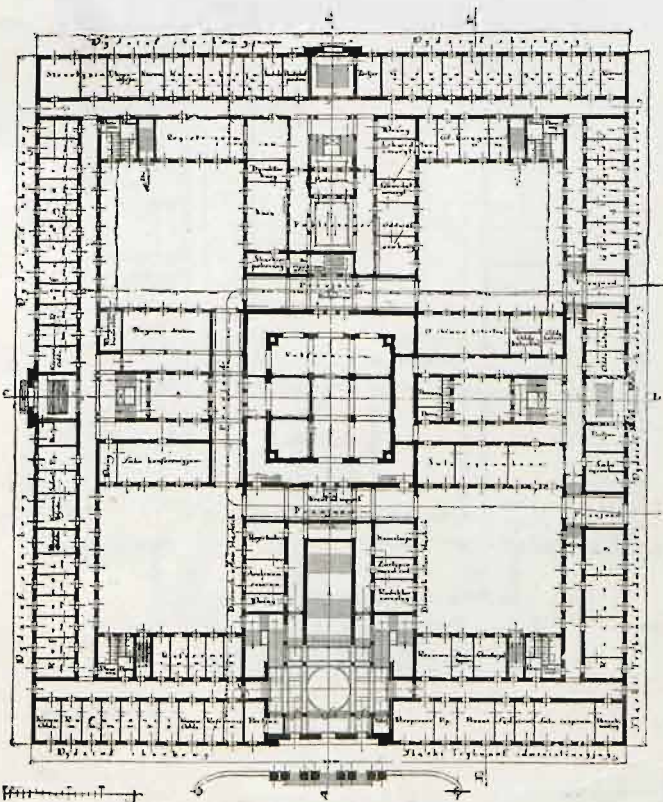




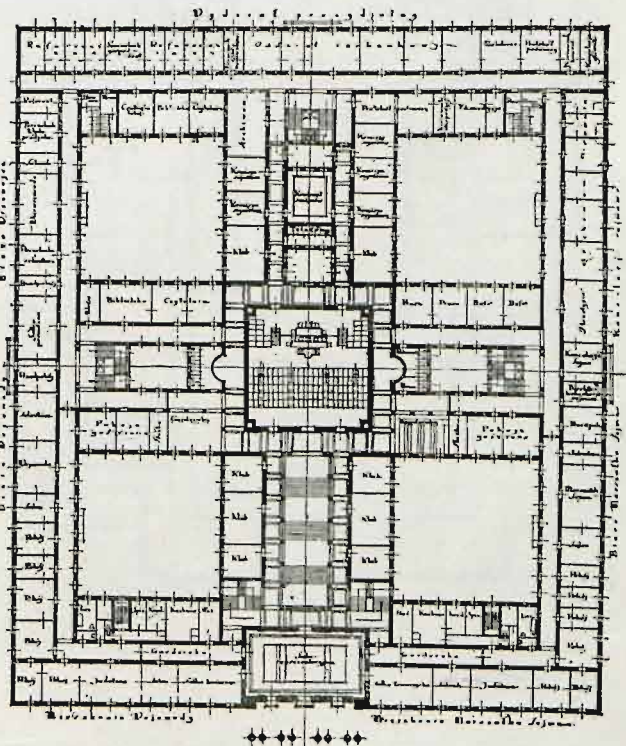
Fasada od ul. Jagiellońskiej.

Przekrój.

3



Plan parteru.



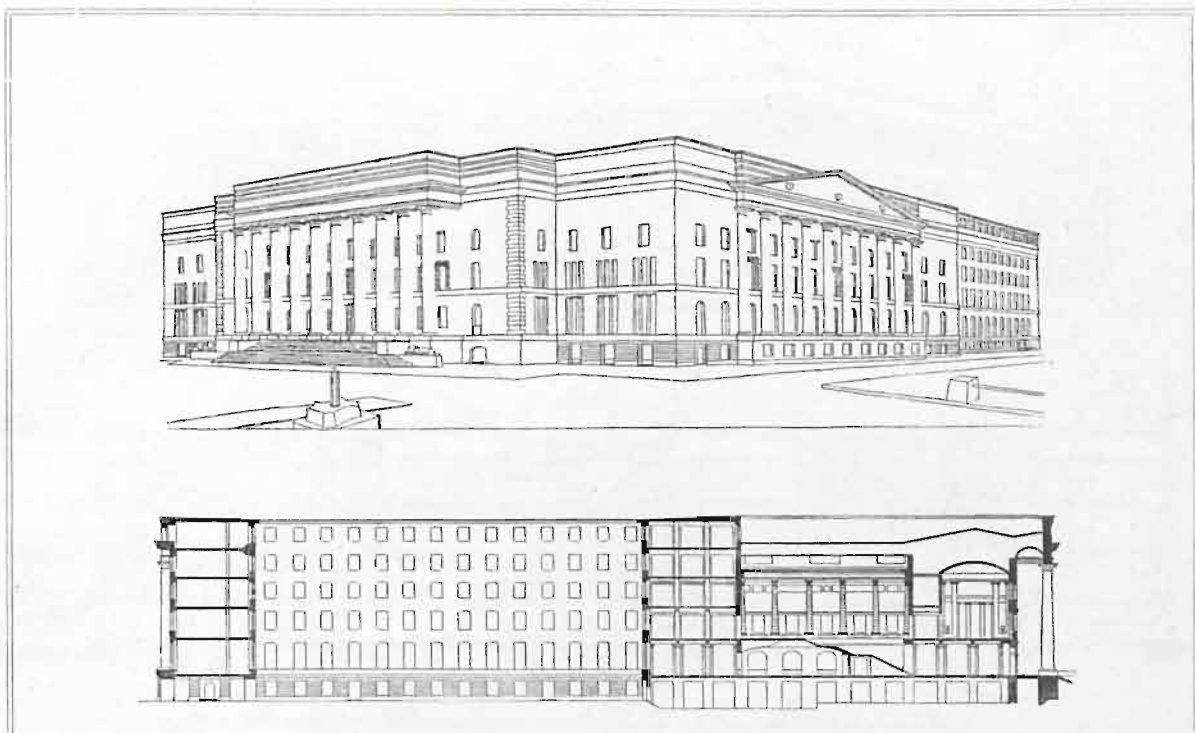
Plan I. piętra.

4

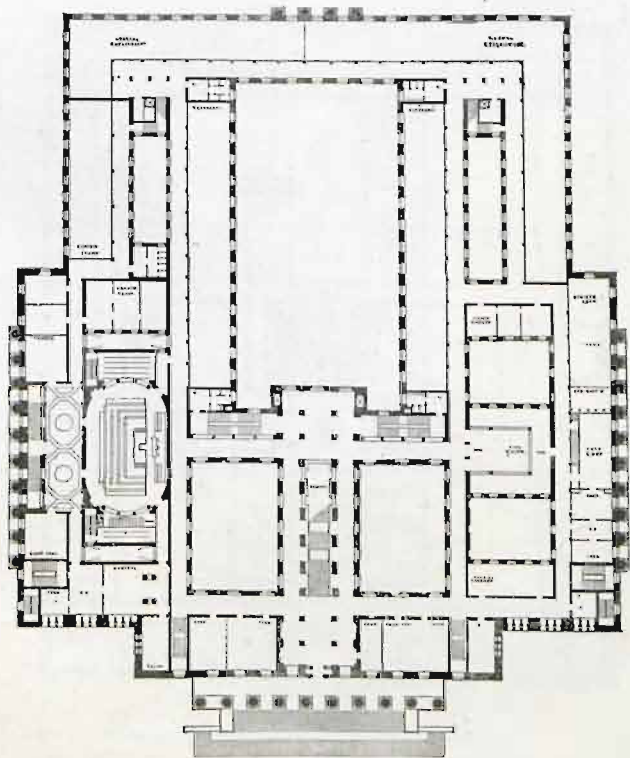
KONKURS NA GMACH WOJEWÓDZTWA I SEJMU ŚLĄSKIEGO W KATOWICACH.
 Concours pour un Palais du Gouvernement à Katowice (Haut-Silésie).

II. nagroda: E. Czerwiński M. Nikodemowicz. Lwów.

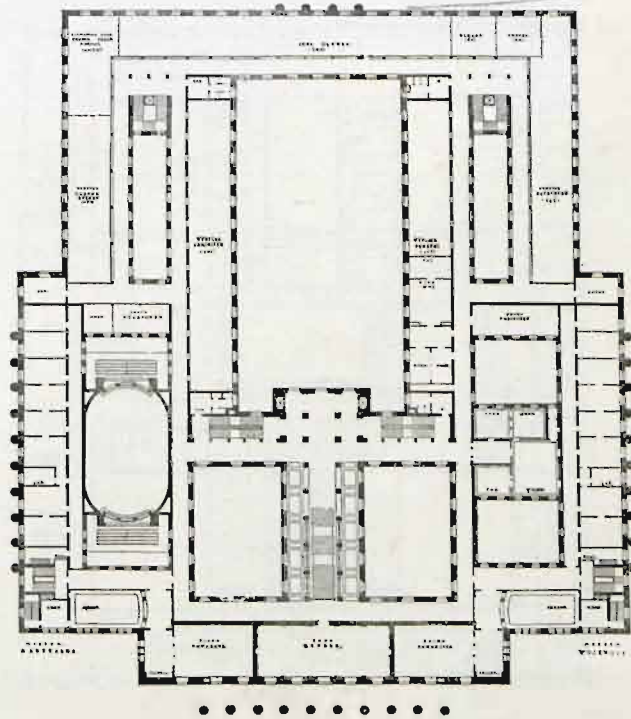




5



Plan parteru.



Plan I. piętra.

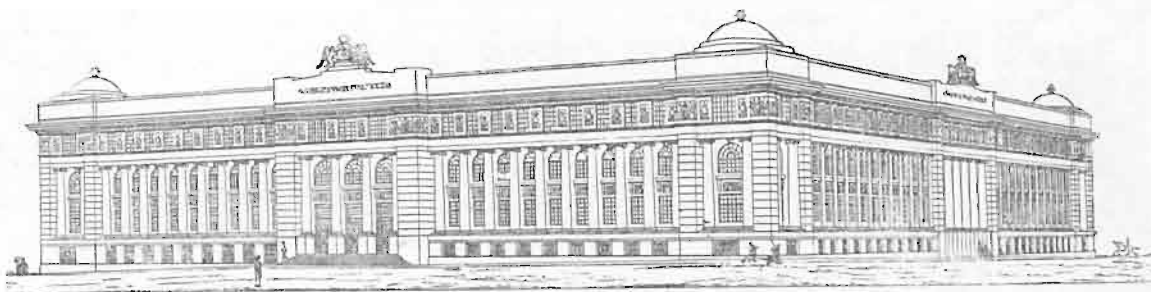
6

KONKURS NA GMACH WOJEWÓDZTWA I SEJMU ŚLĄSKIEGO W KATOWICACH.

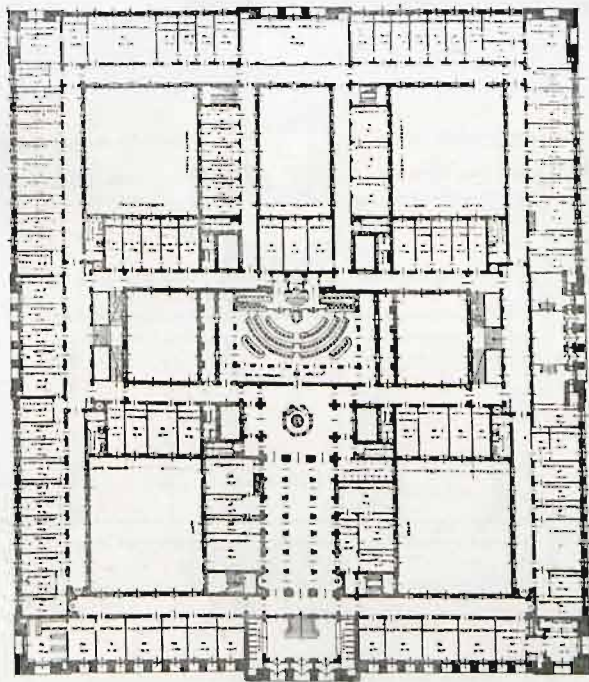
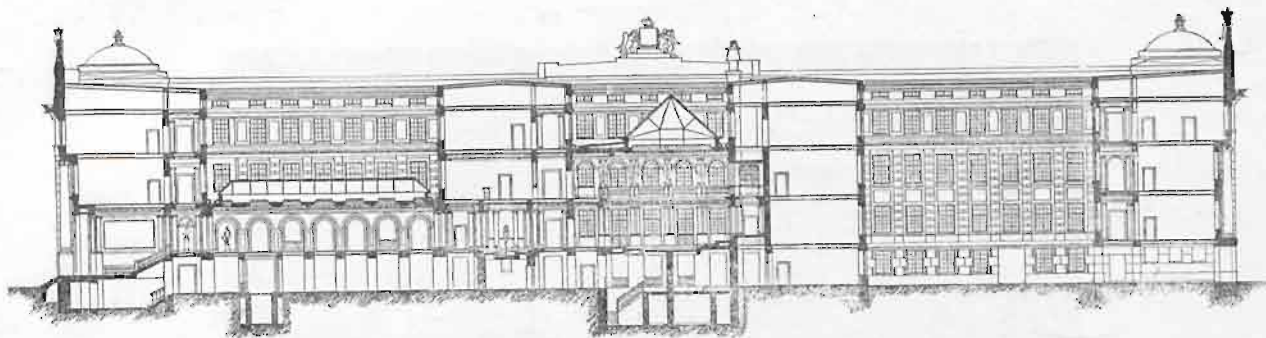
Concours pour un Palais du Gouvernement à Katowice (Haut-Silésie).

III. nagroda: M. Goldberg, H. Rutkowski, B. Żarkowski. Warszawa.

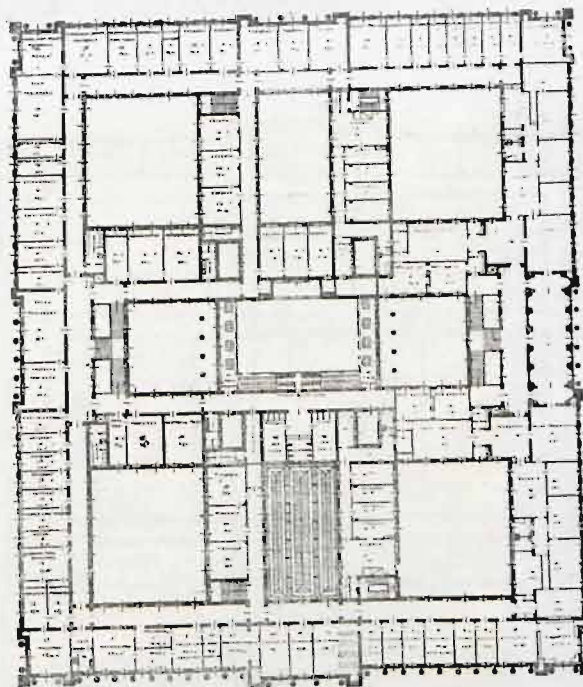




7



Plan parteru.



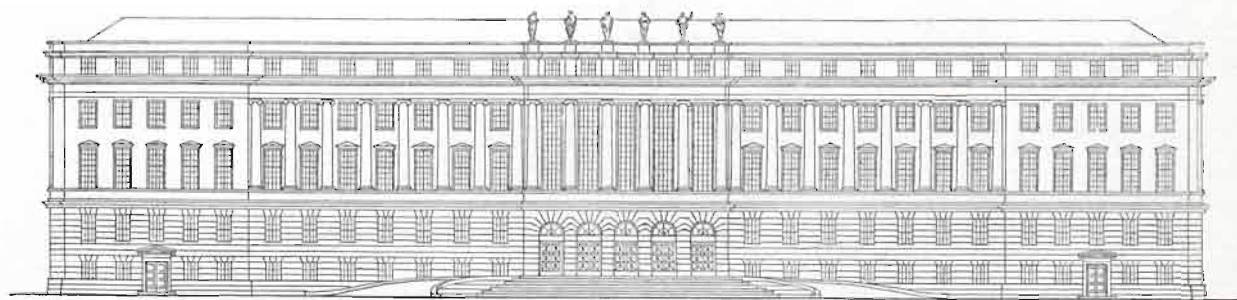
Plan I. piętra.

8

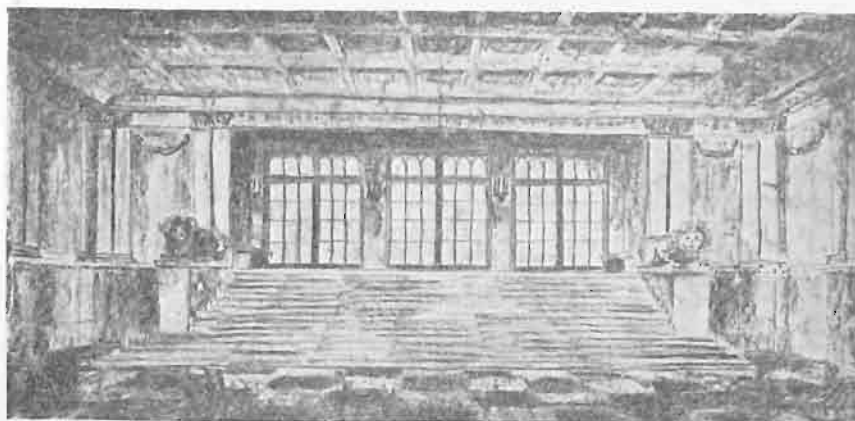
KONKURS NA GMACH WOJEWÓDZTWA I SEJMU ŚLĄSKIEGO W KATOWICACH.
 Concours pour un Palais du Gouvernement à Katowice (Haut-Silésie).

III. nagroda: J. Heurich. W. Michalski. Warszawa.



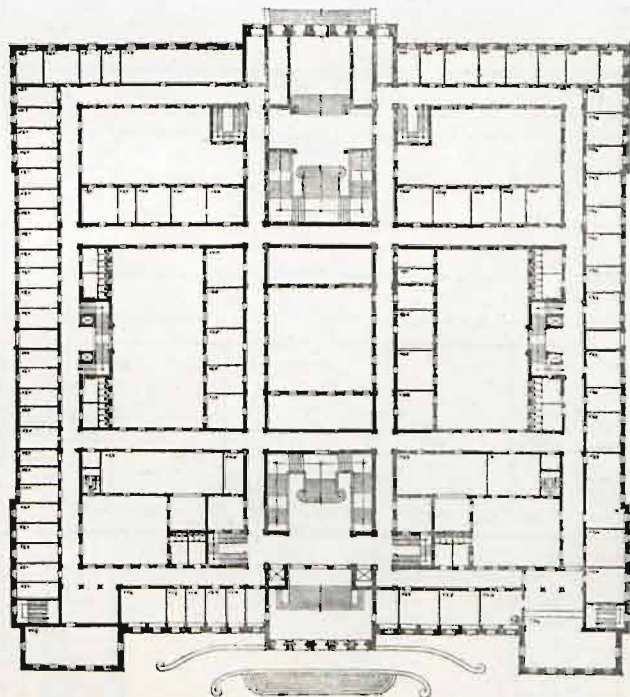


Fasada od ulicy 34.

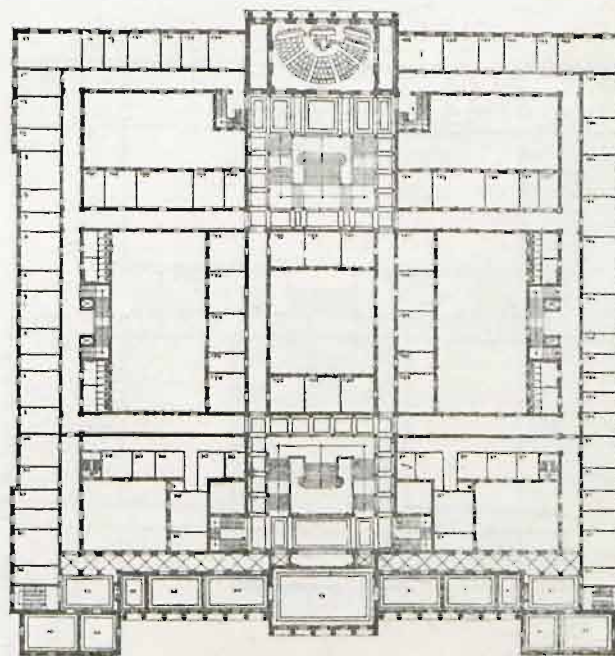


Westybul

od placu.



Plan parteru.



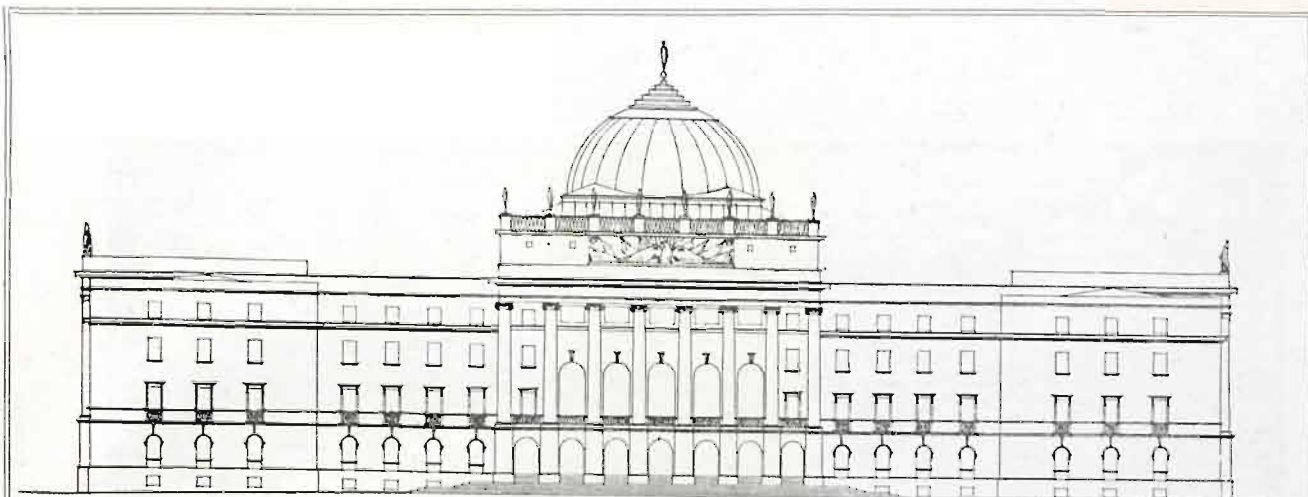
Plan I. piętra.

KONKURS NA GMACH WOJEWÓDZTWA I SEJMU ŚLĄSKIEGO W KATOWICACH.

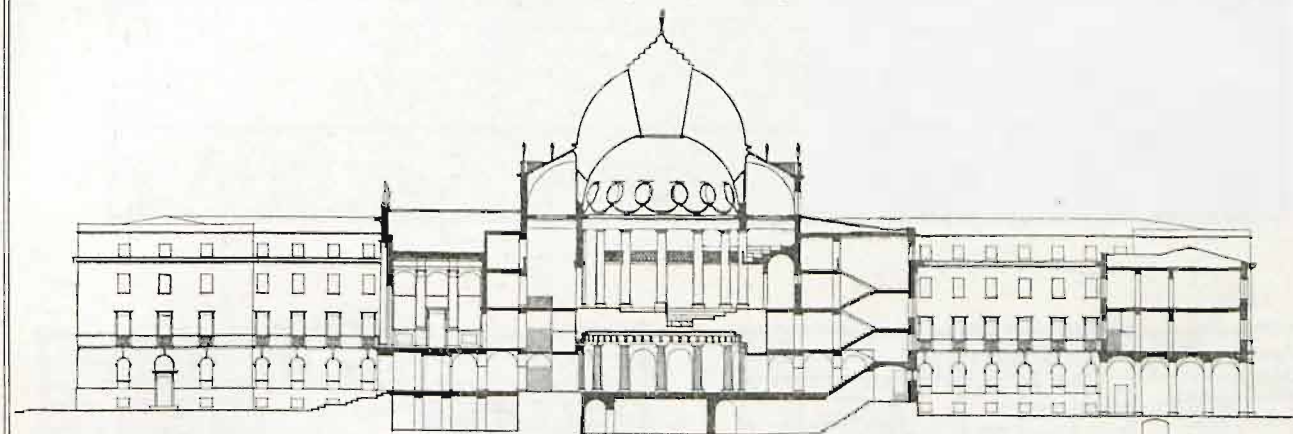
Concours pour un Palais du Gouvernement à Katowice (Haut-Silésie).

IV. nagroda: Zjednoczone Przedsiębiorstwo Budowlane S. z o. o. Mysłowice.

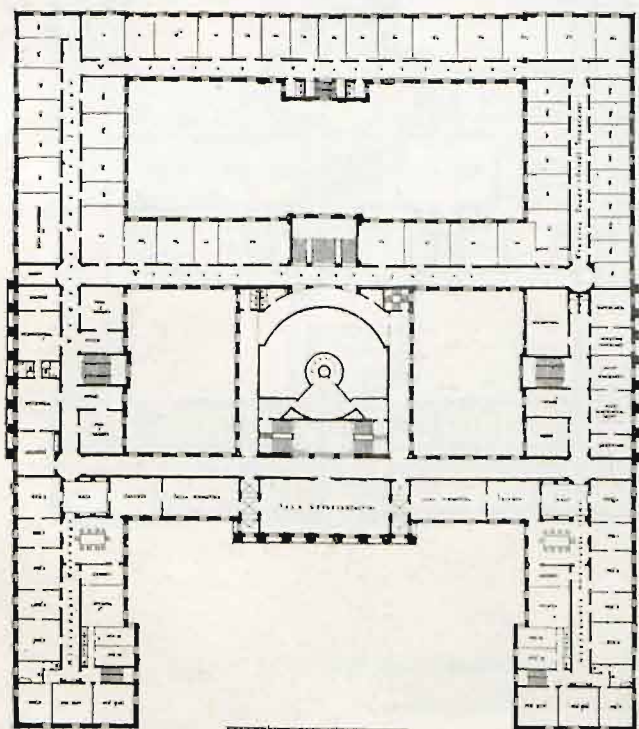




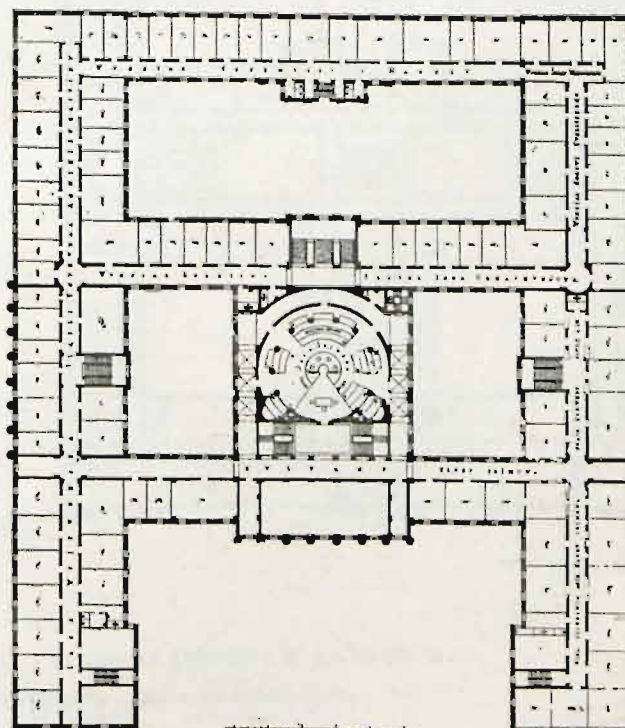
Fasada od placu publicznego.



Przekrój.



Plan I. piętra.



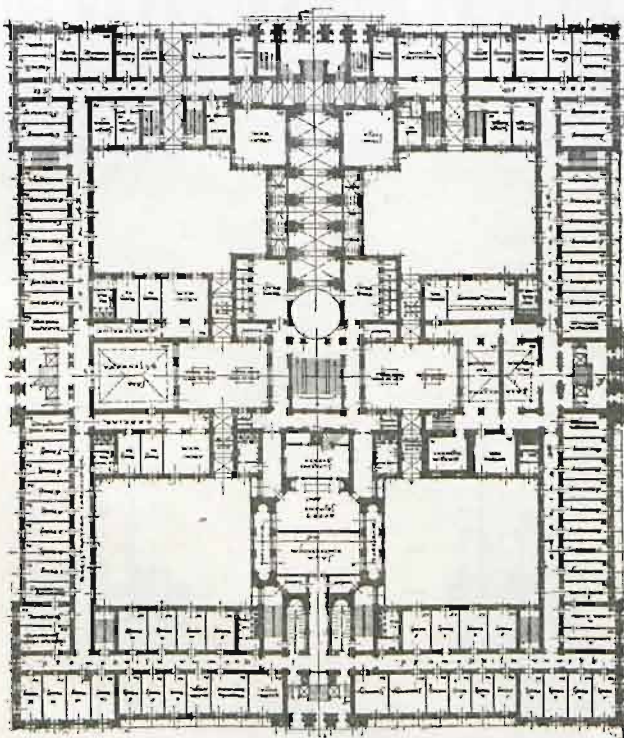
Plan II. piętra.

KONKURS NA GMACH WOJEWÓDZTWA I SEJMU ŚLĄSKIEGO W KATOWICACH.

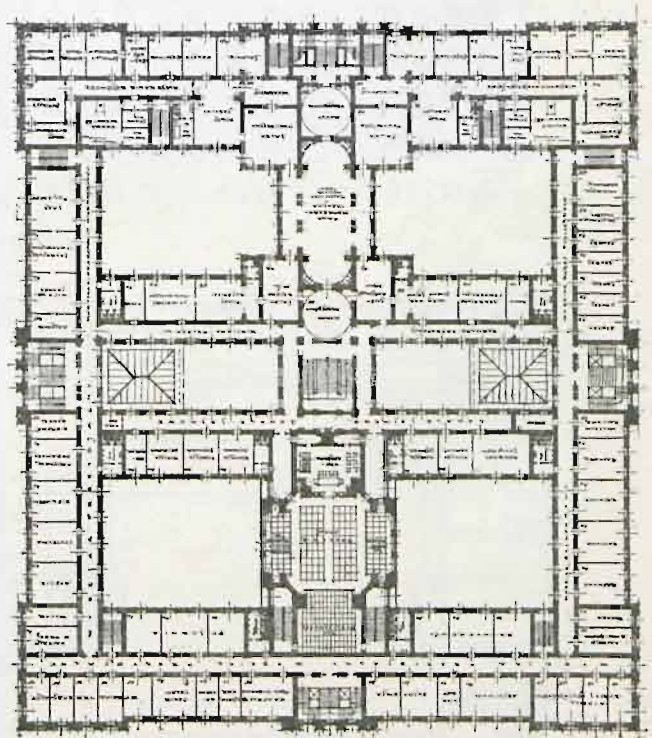
Concours pour un Palais du Gouvernement à Katowice (Haut-Silésie).

IV. nagroda: A. Kowalski. Warszawa.





Plan parteru.



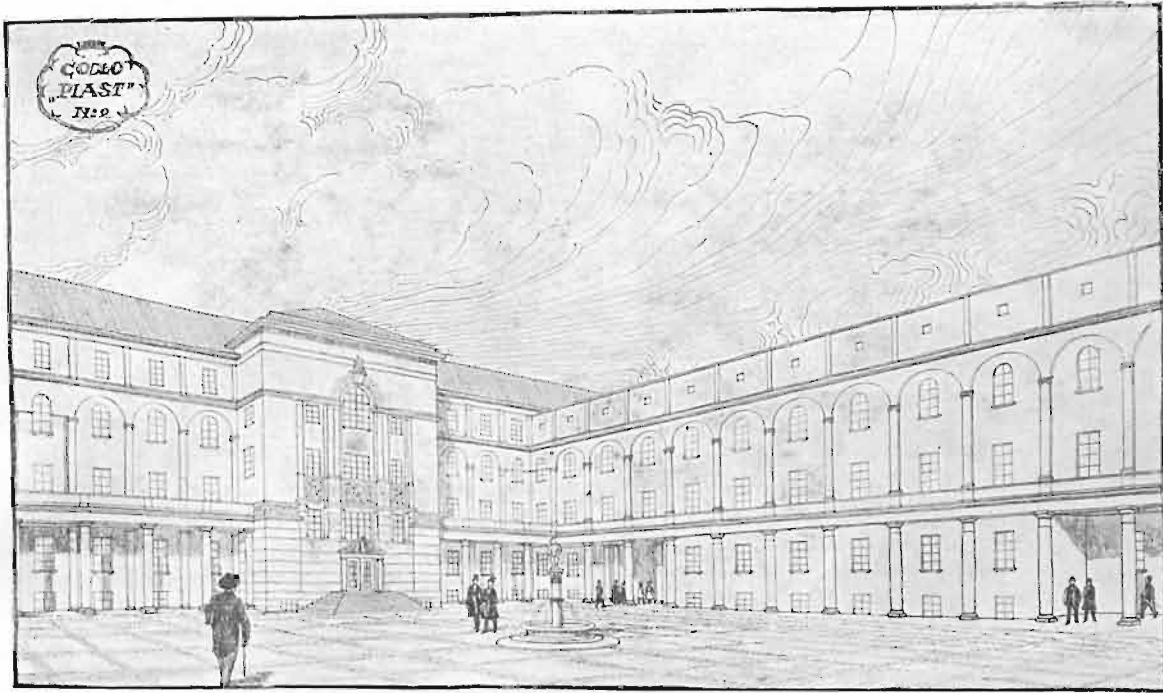
Plan I. piętra.

KONKURS NA GMACH WOJEWÓDZTWA I SEJMU ŚLĄSKIEGO W KATOWICACH.

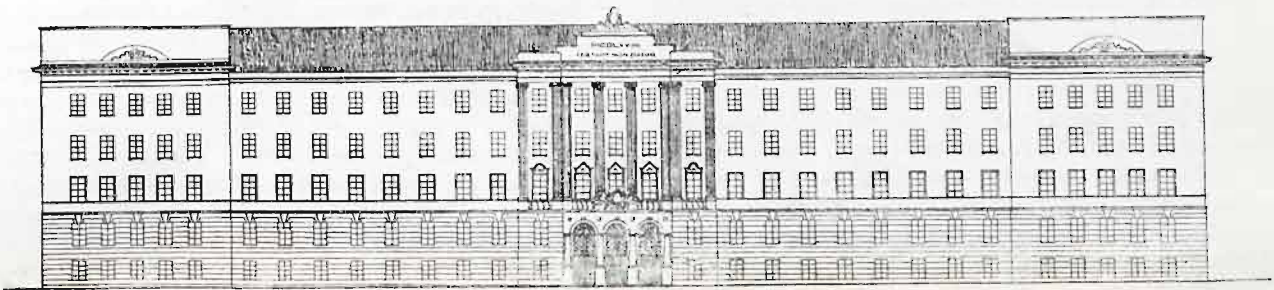
Concours pour un Palais du Gouvernement à Katowice (Haut-Silésie).

Projekt zakupiony: J. Krupa. Warszawa.

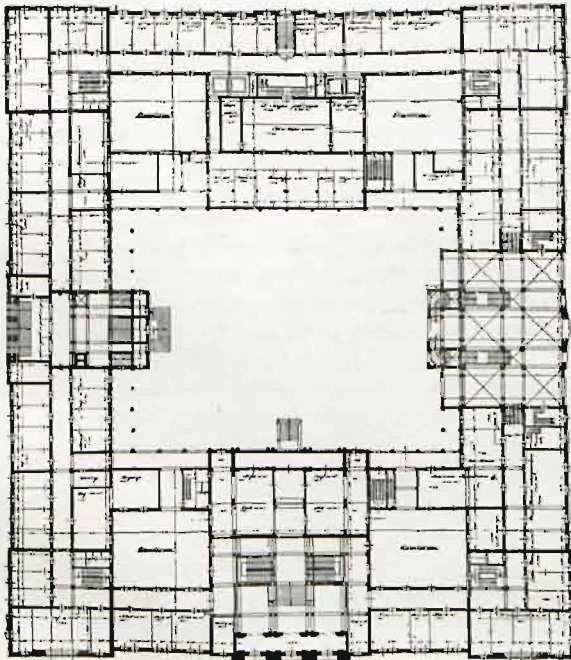




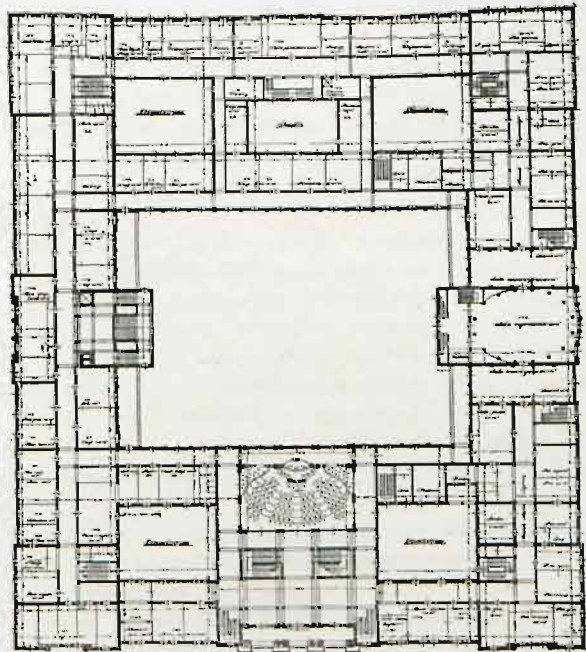
Podwórze monumentalne.



Fasada od ul. Jagiellońskiej.



Plan parteru.



Plan I. piętra.

KONKURS NA GMACH WOJEWÓDZTWA I SEJMU ŚLĄSKIEGO W KATOWICACH.

Concours pour un Palais du Gouvernement à Katowice (Haut-Silésie).

Projekt zakupiony: E. Madurowicz, J. Puterman i Z. Wejchert. Poznań.



MISCELANEA.

USTAWA

z dnia 22 września 1922 r. w przedmiocie rozbudowy miast.

Art. 1. Gminy miejskie, w których ruch budowlany jest w zastoju lub niedostateczny i w których istnieje brak mieszkań, obowiązane są podjąć akcję, mającą na celu poprawę tych stosunków w myśl postanowień, objętych niniejszą ustawą.

Art. 2. Przeprowadzenie akcji zapobieżenia brakowi mieszkań powierzy rada miejska magistratowi, a w większych miastach — komitetowi rozbudowy miasta, który jest urzędem miejskim, podległym magistratowi. Komitetowi rozbudowy miasta może rada miejska przekazać także przeprowadzenie innych spraw, z kwestją mieszkaniową związanych.

Art. 3. Komitet rozbudowy miasta składać się będzie z 6 do 12 członków, których na wniosek magistratu powołuje rada miejska z liczby osób, stale w mieście zamieszkałych, świadomych potrzeb miasta i do spełnienia powyższego zadania odpowiednich, chociażby one nie należały do składu rady lub magistratu.

Na czele tego komitetu stoi prezydent miasta, względnie burmistrz lub jego zastępca.

Członkowie, powołani do komitetu, spełniają swoje obowiązki honorowo, za wykonane jednak dla komitetu prace otrzymują wynagrodzenie, które każdorazowo określi magistrat.

Do komitetu deleguje przedstawiciela lub kilku przedstawicieli z głosem doradczym:

1) w Warszawie — Ministerstwo Robót Publicznych, Ministerstwo Spraw Wewnętrznych w porozumieniu z Ministerstwem Zdrowia Publicznego, w miastach, wydzielonych z powiatu — wojewoda, w miastach niewydzielonych — starosta;

2) w miastach, którym Skarb Państwa przyjdzie z pomocą w myśl art. 16 niniejszej ustawy, delegaci rządowi do komitetu rozbudowy mają głos stanowczy. W ostatnim przypadku delegatów z głosem stanowczym nie może być więcej, jak dwóch;

3) w b. zaborze austriackim sposób utworzenia komitetu, jego skład i zakres działania w granicach niniejszej ustawy oznaczy rada miejska.

Art. 4. Zadaniem gminy w celu poprawy stosunków mieszkaniowych będzie:

1. dążenie do budzenia inicjatywy prywatnej w zakresie ruchu budowlanego;

2. rozpoczęcie ze strony gminy samodzielnej akcji budowlanej celem pomnożenia liczby lokali mieszkalnych w mieście.

Dla osiągnięcia powyższych celów gmina:

a) pomaga współdzielczym stowarzyszeniom mieszkaniowym, instytucjom społecznym i osobom prywa-

tnym w budowie domów mieszkalnych przez odstąpienie gruntów pod budowę drogą sprzedaży, wieczystej lub czasowej dzierżawy lub na prawie budowli, przez dostarczenie materiałów budowlanych, a także ma prawo pokrywać najwyżej do lat 20 niedobór z eksploatacji domów, gdy budowa i ta eksploatacja odpowiadać będą warunkom, ustalonym przez komitet.

Gmina ma prawo też gwarantować właścicielowi nowo wybudowanego domu możliwość pokrycia annuitetów za dług, zaciągnięty przez czas, wyznaczony na amortyzację;

b) nabywa tereny pod budowę domów drogą umów dobrowolnych, obejmuje grunty, leżące w sferze interesów miasta, które na zasadzie ustawy z dnia 15 lipca 1920 r. o wykonaniu reformy rolnej (Dz. U. R. P. Nr 10, poz. 462) będą przekazane gminom miejskim przez główny urząd ziemski;

c) buduje nowe domy mieszkalne na cele, w ust. 2 niniejszego artykułu wskazane, nabywa drogą umowy dobrowolnej lub wywłaszczenia przymusowego grunty, położone w obrębie miasta, domy niewykończone, zapuszczone, wymagające naprawy lub zagrażające życiu i zdrowiu ludzkiemu, a zakwalifikowane przez władze do zamknięcia celem usunięcia ich, jeżeli właściciele domów niewykończonych lub zapuszczonych nie chcą lub nie mają możliwości podjąć robót budowlanych sami w oznaczonym przez magistrat terminie;

d) gromadzi materiały budowlane drogą produkcji lub zakupu.

Art. 5. Banki i instytucje finansowe, względnie ich oddziały, przedsiębiorstwa do zabaw oraz kinoteatry, które powstały, względnie rozpoczęły swoją działalność po 1 stycznia 1918 r., obowiązane są najdalej do 2 lat rozpocząć i w przeciągu dalszych 2 lat ukończyć budowę conajmniej jednego domu mieszkalnego w takich rozmiarach, w jakich zajmują pomieszczenie na biura, względnie przedsiębiorstwo w danej miejscowości.

Powołane instytucje i przedsiębiorstwa mogą korzystać z kredytów, niniejszą ustawą przewidzianych, jednak nie będą uprawnione do korzystania ze zniżki stopy procentowej, przewidzianej w art. 15.

Gdy ilość zajętych przez wspomniane instytucje przedsiębiorstwa ubikacyj jest tak mała, że ze względów finansowo-technicznych nie oplaci się budować osobnego domu mieszkalnego, mogą się dwie czy więcej tego rodzaju instytucji albo przedsiębiorstw złączyć dla budowy wspólnego domu mieszkalnego o przestrzeni zgodnej z przepisem ustępu 1.

O ile wspomniane instytucje, w terminie, w ust. 1 podanym, do budowy domu nie przystąpią lub budowy kończyć nie będą, uprawniony będzie zarząd miasta tym instytucjom podwyższyć przewidziane w art. 19 opłaty komorniane aż do 100-krotnej wysokości.

Przepis artykułu niniejszego nie dotyczy tych ban-

ków i przedsiębiorstw, które w okresie od 1 stycznia 1918 r. wybudowały pomieszczenia na swe potrzeby.

Art. 6. Wywłaszczenie w obrębie miast w granicach art. 29 ustęp ostatni na rzecz odnośnych miast na cele rozbudowy jest dopuszczalne o tyle, o ile wymaga tego potrzeba ze względu na miejscowy brak mieszkań. Może ono obejmować zupełne zniesienie lub ograniczenie prawa własności, ustanowienie lub zniesienie służebności.

Wywłaszczenie jedynie w celu zwiększenia zapasu gruntów jest niedopuszczalne.

Gminy miejskie mogą żądać również wywłaszczenia albo też tylko czasowego przymusowego objęcia przedsiębiorstw, wytwarzających materiały budowlane, znajdujących się w mieście, a dla miast, liczących ponad 25.000 mieszkańców, także i pod miastem w obrębie 10 klm. promienia, licząc od centrum miasta, jeżeli ich właściciele nie chcą lub nie mogą mimo ofiarowanej pomocy ze strony gminy przedsiębiorstw tych uruchomić.

Art. 7. Przedmiotem wywłaszczenia mogą być:

1) grunty niezabudowane tak budowlane, jak i niebudowlane;

2) budynki:

a) niedokończone, których budowa została przez właściciela wstrzymana;

b) uznane przez właściwą władzę za pustkę, t. j. za budynki, grożące zawaleniem lub niebezpieczeństwem ognia w myśl odnośnych przepisów budowlanych.

Art. 8. Żądanie wywłaszczenia musi się opierać na uchwale rady miejskiej, która dokładnie określi przedmiot i cel wywłaszczenia.

Przed wywłaszczeniem jednak budynków wogóle i gruntów budowlanych w mieście ma gmina wezwać właściciela, aby:

a) przy budynku niedokończonym podjął w terminie najpóźniej 6-miesięcznym w dalszym ciągu budowę i w czasokresie 2-letnim ją ukończył,

b) przy budynku, uznanym za pustkę, poczynił w zakreślonym terminie wskazane przez władzę naprawy, względnie budynek ten zburzył i do nowej przystąpił budowy, a przy niezabudowanych gruntach budowlanych w mieście postarał się o ich należyte zabudowanie w stosownie przez gminę zakreślonym czasokresie.

Dopiero po bezskutecznym upływie oznaczonych czasokresów można żądać wywłaszczenia odnośnych przedmiotów.

Art. 9. Orzecznictwo o potrzebie, przedmiocie i rozciągłości wywłaszczenia, względnie czasowego zajęcia, i o wysokości odszkodowania należy do sądów powiatowych (pokoju), w których okręgu nieruchomości jest położona.

W toku postępowania sąd ustali także, czy zachodzi wyższa użyteczność gruntu lub budynków i zakładów przemysłowych, mających ulec wywłaszczeniu, względnie czasowemu zajęciu na cel, wskazany w uchwale rady gminnej, w porównaniu z dotychczasowym sposobem użycia.

Sąd przeprowadzi jawną rozprawę ze stronami, przeprowadzi potrzebne dowody i wedle swobodnego uznania orzeknie o wywłaszczeniu, względnie czasowym zajęciu, i wysokości odszkodowania, stosownie do obowiązujących przepisów ustaw cywilnych, stosując przytem w b. dzielnicy austriackiej i pruskiej zasady po-

stępowania niespornego. Dla b. dzielnicy rosyjskiej Rada Ministrów określi postępowanie.

Art. 10. Wykonanie wywłaszczenia może nastąpić dopiero po zaplaceniu stronie ceny odszkodowania w gotówce lub po złożeniu ceny odszkodowania do depozytu sądowego.

Zanotowanie postępowania o wywłaszczenie może być uskutecznione w księgach hipotecznych już przy wdrożeniu postępowania wywłaszczającego z tym skutkiem, że orzeczenie wywłaszczające jest wykonalne wobec osób trzecich ze stopniem hipotecznym adnotacji (zastrzeżenia).

Art. 11. Wywłaszczony, względnie jego prawna-bywcy mogą żądać od sądu, który wydał orzeczenie wywłaszczające, uchylecia tego orzeczenia, jeżeli gmina:

1) nie zapłaciła ustalonego odszkodowania w ciągu trzech miesięcy od dnia prawomocności tegoż orzeczenia;

2) nie rozpocznie zabudowania gruntu w obrębie miasta w ciągu jednego roku od objęcia gruntu w fizyczne posiadanie i w ciągu 3 lat go nie ukończy;

3) nie rozpocznie wstrzymanej budowy budynku niedokończonego w ciągu jednego roku od objęcia go w fizyczne posiadanie;

4) nie rozpocznie w tymże samym terminie naprawy budynku, uznanego za pustkę, względnie nie rozpocznie jego burzenia, a następnie w ciągu drugiego roku nowej budowy.

Sąd po uwzględnieniu wszystkich zachodzących okoliczności orzeknie wedle zasad postępowania, określonego w art. 9, o uchyleniu wywłaszczenia.

Art. 12. Grunty państwowe, leżące w obrębie miasta, przeznaczone w uchwalonym przez radę miejską, a zatwierdzonym przez władze programie rozbudowy na potrzeby ogólne miasta (ulice, zieleńce, place, parki, cmentarze, budowle i zakłady gminnej publicznej użyteczności, jakoteż urządzenia wodociągowe, kanalizacyjne, oświetleniowe, komunikacyjne, dezynfekcyjne, kąpielowe, szkoły, szpitale, przytułki, teatry, targowiska, rzeźnie i t. p.) mają być bezpłatnie odstąpione gminie, przyczem w sferze interesów miasta niezbędny jest wniosek Prezesa Głównego Urzędu Ziemińskiego.

Na inne cele grunty państwowe mogą być odstąpione gminie (art. 26 ustawy z dnia 15 lipca 1920 r. Dz. U. R. P. Nr 70, poz. 462).

Do odstępowania gminom miejskim w poszczególnych przypadkach powyższych gruntów upoważnia się na podstawie art. 6 ustawy konstytucyjnej z 17 marca 1921 r. (Dz. U. R. P. Nr 44, poz. 267) Radę Ministrów.

Art. 13. Dla uzyskania środków na budowę mieszkań i remont domów mieszkalnych Rząd udzieli odpowiedniej gwarancji instytucjom, wydającym obligacje komunalne.

Mianowicie:

a) Bank Budowlany i Zakład Kredytowy Miast Małopolskich, upoważnione według statutów do wydawania obligacyj mieszkaniowych na podstawie pożyczek zagwarantowanych przez państwowy fundusz mieszkaniowy, będą na zasadzie niniejszej ustawy upoważnione do wydawania obligacyj mieszkaniowych z gwarancją państwową, która w tym wypadku zastępuje gwarancję funduszu mieszkaniowego. Rząd upoważniony jest do udzielenia takiej gwarancji także innym instytucjom,

któreby otrzymały później prawo wydawania obligacyj mieszkaniowych;

b) Polski Bank Krajowy, Polski Bank Komunalny i Zakład Kredytowy Miast Małopolskich, upoważnione według statutu do wydawania obligacyj komunalnych, będą miały prawo wydawać obligacje komunalne gwarancją państwową wedle niniejszej ustawy, o ile obligacje rzeczony będą użyte wyłącznie na cele mieszkaniowe;

c) miasta: Warszawa, Łódź, Poznań, Lwów, Kraków i Wilno uprawnione będą za zezwoleniem władz nadzorczych do wydawania obligacyj komunalnych z gwarancją państwową wedle niniejszej ustawy, o ile obligacje rzeczony będą użyte wyłącznie na cele mieszkaniowe.

Łączna suma gwarancji państwowych nie może przekroczyć kwoty 20 miliardów marek.

Bliższe postanowienia co do warunków udzielić się mającej przez Rząd gwarancji określi rozporządzenie wykonawcze.

Art. 14. Polska Krajowa Kasa Pożyczkowa obowiązana jest udzielać pożyczek pod zastaw obligacyj mieszkaniowych i komunalnych, o których mowa w art. 13, do sumy 80% wartości nominalnej, a to na warunkach najkorzystniejszych, przepisanych dla pożyczek państwowych.

Art. 15. Instytucje, wymienione w art. 13, będą obowiązane do obniżenia stopy procentowej od pożyczek amortyzacyjnych, które będą przez nie udzielone na mieszkaniowe w wyżej wymienionych obligacjach do 3% rocznie, zaś dla współdzielni mieszkaniowych i gmin do 2% rocznie, a to na czasokres aż do lat 20.

Art. 16. Pożyczki będą udzielane przez instytucje wyżej wymienione, za zabezpieczeniem hipotecznym prywatnym osobom najwyżej do 80% wartości nieruchomości (art. 13 ust. 1), gminom i instytucjom użyteczności publicznej do 90% wartości nieruchomości, a to na budowę domów z małymi mieszkaniami lub remont takich domów.

Gminy mogą otrzymać pożyczki amortyzacyjne do 90% kosztów budowy nawet bez hipotecznego zabezpieczenia.

Pożyczki będą wypłacane przez instytucje powyżej wymienione w pełnej sumie (al pari).

Wartość nieruchomości przy oszacowaniu nie może być wyżej przyjęta, jak jej rzeczywiste koszty, przyjmując jednakowoż wartość zajętego pod budowę gruntu najwyżej 20% oszacowanej wartości całej nieruchomości.

Pożyczki te mogą być przez dłużników w każdym czasie w całości spłacone w odnośnych obligacjach lub gotówką według nominalnej ich wartości.

Bliższe warunki udzielenia pożyczek i spłaty będą określone w rozporządzeniu wykonawczym.

Rozporządzenie to winno zawierać postanowienie, że pożyczki będą udzielane na wniosek odnośnych komitetów rozbudowy oraz, że przy uchwalaniu pożyczek budowlanych będzie uczestniczył delegat komitetu z głosem stanowczym.

Art. 17. Obligacje mieszkaniowe i komunalne, o których mowa w art. 13, gwarantowane przez Państwo, mają pupilarne bezpieczeństwo. Gwarancja Państwa obejmuje tak oprocentowanie, jak i spłatę kapitału.

Art. 18. Na pokrycie niedoborów akcji rozbudowy

gminy miejskie mają prawo ustanawiać i pobierać z upoważnienia władzy nadzorczej osobne opłaty komorniane wedle norm, przewidzianych w ustawie o zasileniu finansów miejskich z dnia 17 grudnia 1921 r. (Dz. U. R. P. z r. 1922 Nr 2 poz. 6) dla podatku od lokali, oraz podatek od gruntów niezabudowanych.

Art. 19. Opłata komorniana nie może przenosić 300% od czynszu, płaconego w r. 1914.

Od właścicieli niezabudowanych gruntów zamiast opłaty komornianej gmina może pobierać podatek, wysokość którego wynosić może 1% od sta oszacowanej każdorocznie wartości nieruchomości.

Art. 20. Gmina ma prawo zatrzymać na pokrycie kosztów poboru nie więcej niż 10% zainkasowanych opłat komornianych i podatku od gruntów.

Art. 21. Miasta, określone w art. 13, będą miały prawo wydawania obligacyj dla pokrycia kosztów budowy mieszkań, względnie remontu w budynkach, stanowiących własność miasta.

Niezależnie od tego mają jednak rzeczony miasta także prawo korzystania z kredytu w zakładach, wymienionych w art. 13, na warunkach ulgowych powyżej podanych.

Art. 22. W skrypcie dłużnym musi dłużnik (właściciel domu) przyjąć zobowiązanie ustanowienia czynszów po ukończeniu budowy w ten sposób, by dochód od własnych kapitałów, włożonych w nieruchomość, nie przekraczał 2% ponad stopę procentową, pobieraną przez Polską Krajową Kasę Pożyczkową od weksli. Obowiązek ten dłużnika ma być odpowiednio zabezpieczony.

Ponadto dłużnik winien zezwolić na hipoteczny wpis tej treści, że przez czas trwania stosunku pożyczkowego nie wolno właścicielowi nieruchomości obciążyć ani pozbywać realności bez zgody wierzycieli.

Z ważnych powodów mogą być dozwolone wyjątki od postanowień niniejszego artykułu.

Art. 23. Wynikający z różnicy pobieranych i opłacanych procentów niedobór, który będą miały powyższe miasta i instytucje, wydające obligacje mieszkaniowe z doliczeniem 1% na administrację, pokrywa Skarb Państwa w 80%, a odnośne interesowane gminy w 20%.

W tym samym stosunku odpowiada gmina za niedobór finansowy, któryby powstał dla Państwa wskutek poręki Państwa za opłatę procentów i kapitału, unormowanej w niniejszej ustawie.

Art. 24. Celem umożliwienia instytucjom, w art. 13 wymienionym, wypłaty pożyczek w pełnej kwocie, dalej celem umożliwienia im obniżenia procentów w sposób wyżej podany do 3%, względnie 2% rocznie dla współdzielni mieszkaniowych i gmin, dalej celem umożliwienia rzeczonym instytucjom udzielenia zaliczek gotówkowych w tych wypadkach, w których nie mogą być udzielone pożyczki w obligacjach, czy to z powodu przejściowej niemożności zabezpieczenia, czy to z powodu trudności w umieszczeniu obligacyj, wreszcie w celu umożliwienia rzeczonym instytucjom wypłaty kuponów od obligacyj, tudzież wypłaty gotówki za obligacje, Skarb Państwa będzie udzielał tymże instytucjom odpowiednich zaliczek, które będą perjodycznie ustalane. Zaliczki będą bezprocentowe.

Art. 25. Rządowi służy prawo zastąpienia gwarancji i zobowiązań, przewidzianych niniejszą ustawą, przez wypłatę kwoty 20 miliardów marek polskich do rąk

instytucyj w art. 13 p. a) i b) wymienionych, na cele ustawą przewidziane.

Art. 26. Wszelkie ulgi dla nowych budowli przewiduje osobna ustawa z dnia 22 września 1922 o ulgach dla nowowznoszonych budowli (Dz. U. R. P. Nr 88 poz. 786).

Art. 27. Dobudowy i nadbudowy, wykończenie rozpoczętych a niemieszkalnych domów oraz przebudowy, o ile stwarzają nowe lokale mieszkalne, traktuje się w rozumieniu niniejszej ustawy na równi z budową nowych domów.

Art. 28. Dłużnicy, biorący pożyczkę na cele mieszkaniowe wedle przepisów niniejszej ustawy wolni są od odpowiedzialności osobistej za dotyczący dług, o odpowiedzialność ich ogranicza się do hipoteki realności, na której dług zostaje zabezpieczony.

Art. 29. Ustawa niniejsza nie narusza postanowień szczególnych ustaw, które upoważniają Państwo, gminę lub inne instytucje do żądania wywłaszczenia na pewne specjalne cele, jak na cele kolejowe, budowli wojskowych, wodnych, regulacji ulic i t. p.

Przepisy ustawy o wykonaniu reformy rolnej (Dz. U. R. P. z 1920 r. Nr 70, poz. 462) nie odnoszą się do gruntów, położonych w obrębie miast, których ogólny obszar nie przekracza 23 ha.

Art. 30. Rada ministrów może na wniosek zarządu miasta, oparty na uchwale rady miejskiej, rozszerzyć granice administracyjne miasta w obrębie jego sfery interesów, określonej w myśl przepisów o wykonaniu reformy rolnej.

Art. 31. Postanowienia niniejszej ustawy nie naruszają swobody dobrowolnego prawnoprywatnego obrotu ziemią i dobrowolnej parcelacji gruntów w obrębie miast i nie mogą naruszać istniejących planów regulacyjnych.

Do nieruchomości ziemskich, położonych w obrębie miast, których ogólny obszar nie przekracza 23 ha włącznie, rozporządzenie tymczasowe Rady Ministrów z dnia 1 września 1919 r., normujące przenoszenia własności nieruchomości ziemskiej (Dz. U. R. P. Nr 73, poz. 428), jak również austriacki patent cesarski z r. 1915 i rozporządzenie komisarjatu Naczelnej Rady Ludowej — nie mają zastosowania.

Zezwolenie na parcelacyjny podział wszelkich nieruchomości udzielone nie będzie, jeżeli projekt parcelacyjny nie jest uzgodniony z planem regulacyjnym miasta lub jeżeli obciążające nieruchomość serwituty nie są prawomocnie zlikwidowane.

Art. 32. Wszelkie pisma, dokumenty, wpisy hipoteczne i czynności prawne, na podstawie niniejszej ustawy dokonane, oraz mieszkaniowe, tudzież obligacje komunalne, wymienione w art. 13, wolne są od należytości, stempli i podatku od kapitału i rent. Niemniej lombard tych obligacyj w Polskiej Krajowej Kasie Pożyczkowej, jak również akty pierwszego przeniesienia własności, wolne są od wszelkich opłat i należytości stemplowych.

Art. 33. Ustawa niniejsza gaśnie z upływem 10 roku od dnia jej ogłoszenia, o ile wcześniej jej moc obowiązująca nie będzie w drodze ustawodawczej przedłużona.

Jednakże na podstawie tej ustawy nabyte prawa i zaciągnięte zobowiązania pozostają w mocy, jak również prawa gminy, objęte art. 18 i 19, o ile ich wykonanie jest potrzebne na pokrycie zaciągniętych przez gminę z mocy tej ustawy zobowiązań.

Drukarnia Uniwersytetu Jagiellońskiego w Krakowie pod zarządem Józefa Filipowskiego.

Art. 34. Nadzór stały nad działalnością gminy w zakresie tej ustawy należy do Ministra Spraw Wewn.

Art. 35. Wykonanie niniejszej ustawy powierza się Ministrowi Skarbu w porozumieniu z Ministrem Robót Publicznych i Ministrem Spraw Wewnętrznych.

Art. 36. Ustawa niniejsza otrzymuje moc obowiązującą z chwilą jej ogłoszenia.

Wpisano: Marszałek Trąbcezyński, Prezydent Ministrów Julian Nowak, Minister Skarbu Jastrzębski, Minister Robót Publicznych Łopuszański, Minister Spraw Wewn. A. Kamieński.
Dz. Ust. Nr 89 z d. 20. X. 1922. poz. 811.

Rob. pub. Grudzień 1922.

USTAWA

z dnia 22 września 1922 r., o ulgach dla nowo wznoszonych budowli.

Art. 1. Nowo wznoszone budowle, jak również części nadbudowywane i przybudowywane tak mieszkalne, jak i przeznaczone dla celów handlowych lub przemysłowych jeżeli budowa, nadbudowywanie lub przybudowywanie wykończone będzie w ciągu 8 lat po ogłoszeniu ustawy niniejszej, są zwolnione na czas 15-letni od chwili chociażby tylko częściowego ich użytkowania od podatków od nieruchomości, względnie od podatków budynkowych na rzecz Państwa, jakoteż instytucyj samorządowych.

Z takiegoż samego zwolnienia korzystają nowe budowle oraz przybudówki i nadbudówki, wymienione w ustępie 1 niniejszego artykułu, o ile zostały wykończone po 1 stycznia 1922 r.

Art. 2. Wszelkie akty i umowy, dotyczące przeniesienia prawa własności pod tytułem odpłatnym budowli, wskazanych w art. 1, z wyjątkiem nadbudówek i przybudówek, są zwolnione od opłat (należytości), pobieranych na rzecz Państwa i instytucyj samorządowych z tytułu przeniesienia własności, w ciągu lat 8 od dnia rozpoczęcia nowej budowli, względnie od dnia wykończenia budowli; o ile jednak budowla została już wykończona, zwolnienie powyższe odnosi się tylko do pierwszej transakcyj, dokonanej po wykończeniu budowli.

Art. 3. Do budowli, wymienionych w art. 1 ustawy niniejszej, stosuje się postanowienia art. 6 ust. 6 ustawy z dnia 4 kwietnia 1922 r. o obowiązku zarządów gmin miejskich dostarczania pomieszczeń (Dz. U. R. P. Nr 33 poz. 264), zwalniające niektóre budowle od zajęcia pomieszczeń.

Do budowli, oznaczonych w części 1 niniejszego artykułu, mają również zastosowanie przepisy art. 8 ustawy z dnia 18 grudnia 1920 r. o ochronie lokatorów (Dz. U. R. P. z r. 1921 Nr 4, poz. 19), wyłączające niektóre budowle z pod tej ochrony.

Art. 4. Zaświadczenia, stwierdzające fakty, uzasadniające prawo do korzystania z ulg, przewidzianych w niniejszej ustawie, wydają właściwe urzędy, mające nadzór nad budownictwem, względnie zatwierdzające plany budowlane i mające pieczęć nad ich wykonaniem.

Art. 5. Wykonanie tej ustawy porucza się Ministrowi Skarbu w porozumieniu z Ministrem Spraw Wewn.

Art. 6. Ustawa obowiązuje z dniem ogłoszenia.

Podpisano: j. w.

Dz. Ustaw Nr 88 z d. 20. X. 1922 poz. 786.



JAN OREMUS

ZAKŁAD WYROBÓW ŚLUSARSKICH

TEL. 2518. KRAKÓW, RAKOWICKA 5.

(1-10)

„MECHANIK“

ILL. DWUTYGODNIK TECHN.

ORGAN STOW. MECHANIKÓW POLSK.
Z AMERYKI

WARSZAWA 46 MARSZAŁKOWSKA

„SPÓJNIA”

TOWARZYSTWO BUDOWLANE

SP. Z O. O.

KRAKÓW

12 SŁAWKOWSKA 12

„BETON”

AKCYJNA SP. BUDOWLANA

KRAKÓW

15 SZPITALNA 15

PRZEDSIĘBIORSTWO ROBÓT
PUBLICZNYCH

S. A.

„KIŁOF“

KRAKÓW

23 ZWIERZYŃIECKA 23

JOZEF WOŁOWSKI
MALARZ DEKORACYJNY

KRAKÓW, ZACISZE 16. TELEF. 3051.

(1-5)

KRAKOWSKI ZAKŁAD WITRAŻÓW I MOZAJKI S. G. ŻELEŃSKI

WYKONUJE PO CENACH PRZYSTĘPNYCH
WSZELKIEGO RODZAJU PRACE WCHO-
DZĄCE W ZAKRES ARTYSTYCZNEGO WI-
TRAŻNICTWA, TAK KOŚCIELNEGO JAK
I ŚWIECKIEGO, JAKOTEŻ LAMPY I KŁO-
SZE WITRAŻOWE, WEDŁUG WZORÓW
WŁASNYCH LUB DOSTARCZONYCH.

KRAKÓW, ALEJA KRASIŃSKIEGO 23. T. 137.

TOWARZYSTWO DLA BUDOWLI PRZEMYSŁOWYCH SCHLEYEN i Ska

SP. Z OGR. ODP.

Projektowanie i budowa: Cegielń, Wapienników, Fabryk da-
chówek, Cementowni itd. — Budowa kominów fabrycznych.
Podwyższanie i naprawa bez przerwy ruchu. — Obmurowanie
kocioł. Piece, generatory dla wszelkich Zakładów przemysł.



KRAKÓW, UL. ANDRZEJA POTOCKIEGO 3. TEL. 3300.

GEBETHNER I WOLFF

KSIĘGARNIA W KRAKOWIE RYNEK GŁ. 23.

POSIADA BOGATY DZIAŁ TECHNICZNY OBEJMUJĄCY WYDAWNICTWA POLSKIE
I ZAGRANICZNE. MAJĄC SZEROKO ROZWINIĘTE STOSUNKI Z KSIĘGARSTWEM
ZAGRANICZNYM DOSTARCZA SZYBKO I SPRAWNIE WSZELKIE WYDAWNICTWA
OBCE.

PRZEMYSŁ, RZEMIOSŁO I SZTUKA

DAWNIEJ „PRZEMYSŁ I RZEMIOSŁO“

CZASOPISMO POŚWIĘCONE WYTWÓRCZO-
ŚCI PRZEMYSŁOWEJ I RĘKODZIELNICZEJ
ORAZ SZTUCE PLASTYCZNEJ, ORGAN MIEJ-
SKIEGO MUZEUM PRZEMYSŁOWEGO IM.
DRA ADRIANA BARANIECKIEGO W KRAKO-
WIE, ULICA SMOLEŃSK L. 9.

KĄDZY ZESZYT ZAWIERA SZEREG ILUSTRACJI
ZWYKŁYCH I KOLOROWYCH. — WYSYŁA SIĘ NA
ŻĄDANIE ZA ZALICZKĄ.

GRAFIKA POLSKA

MIESIĘCZNIK POŚWIĘCONY DRUKARSTWU
LITOGRAFJI I POKR. SZTUKOM GRAFICZ.

ROK TRZECI.

ZESZYT ZA PAŹDZIERNIK :

ARTYKUŁY ZAWODOWE i ZAŁĄCZNIK: MASZYNA
POSPIESZNA »PLANETA«.

ZAŁĄCZNIKI: E. BARTŁOMIEJCZYK DRZEWORYT.
L. GARDOWSKI. WZORY.

CENA ZESZYTU SZEŚĆDZIESIĄT TYSIĘCY MAREK.