

II.55.R

WNETRZE

R O K

1933/4

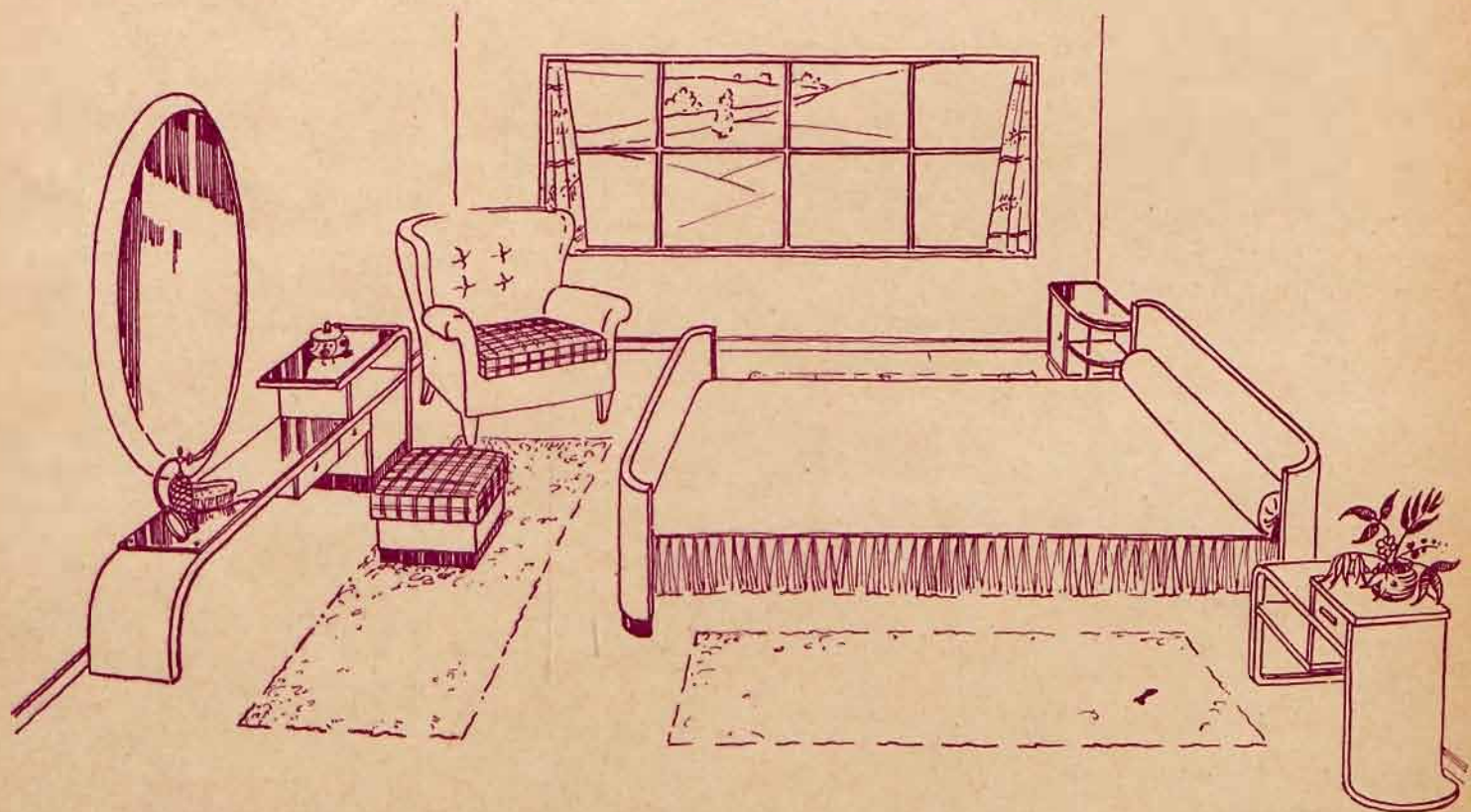
N. 7

[Handwritten signature]





W. GOLIŃSKA SP. Z OGR. ODP.
MAGAZYN WYKWINTNEJ GALANTERJI
WARSZAWA, UL. MAZOWIECKA 2.



Projekt i wykonanie Fabryki Mebli Artystycznych OTTO PFEFFERKORN, Bydgoszcz.
Oddziały: Warszawa, Bielańska 4. — Katowice, Poprzeczna 10.

wnętrze

MIESIĘCZNIK POŚWIĘCONY NOWOCZESNYM
MEBŁOM I URZĄDZENIOM W NĘTRZ
REDAKCJA I ADMINISTRACJA — WARSZAWA, UL. BEMA 91 m. 20. TEL. 636-60. P. K. O. Nr. 26.190.

ROK II

1933/34

Nr. 7

P. M. LUBIŃSKI i M. PSZENICKA



EKSPERYMENTY FRANCUSKIE

Tylko dwa kraje, jeśli chodzi o wnętrza nowoczesne, reprezentują obecnie zasadnicze kierunki w tej dziedzinie sztuki: Francja i Niemcy.

Sztuka dekoracyjna Niemiec i sztuka dekoracyjna Francji, są to dwa przeciwne bieguny.

W ostatnim wieku sztuka ludowa Francji i Niemiec, zatarła się, zdegenerowała, jej miejsce w chacie wieśniaka i mieszkaniu robotnika, zajęła secesyjna tandeta.

Nowoczesna architektura niemiecka zrodziła się przede wszystkim z problemów: celowości i oszczędności.

Stwarzając sztukę dla szerokich mas, artyści niemieccy zwyciężyli w walce z secesją.

Wystarczy przejrzeć pisma fachowe, by zorientować się w różnicy kierunków artystycznych tych krajów.

Niemieckie przepelnione są planami małych mieszkań, fotosami wnętrz jasnych, prostych, ładnie i praktycznie umeblowanych. We Francji kwestja „existenzminimum” — nie istnieje wogóle. Pisma podają fotografie luksusowych willi i wnętrz (najczęściej projekty secesyjne, lub „moderne” w najgorszym słowa tego znaczeniu).

Nie chcemy przez to powiedzieć, że we Francji niema zdolnych architektów, są, tylko bardzo rzadko publikują swe projekty, w obawie przed plagiatem.

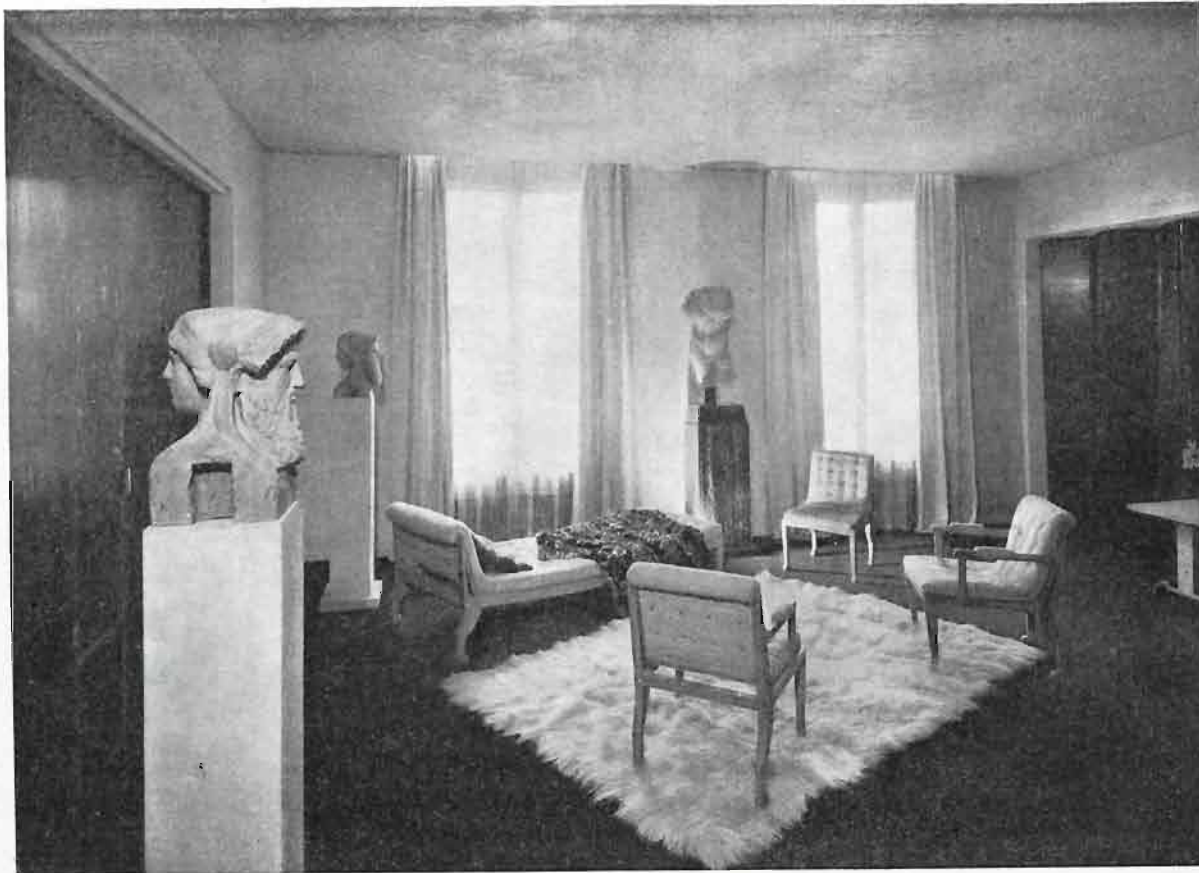
Zwiedzając wystawę mieszkaniową w Berlinie, gdzie jak zwykle, głównym punktem było

urządzenie mieszkania najmniejszego, w jednej z sal podziwialiśmy różne systemy łóżek, chowanych w ścianę. W tem uderzyła nas rozmowa dwóch eleganckich pań: — „Wiesz Greto, trzeba będzie zmienić łóżka w naszej willi, czy zauważyłaś, że teraz już innych nie robią jak tylko takie?”. Objasniono nas, że są to: żona i siostra znanego przemysłowca — a więc kobiety, które napewno nie są zmuszone do „existenzminimum”.

Snobizmem każdego Niemca, a szczególnie bogatego, jest posiadanie rzeczy najnowocześniejszych i najpraktyczniejszych. Zapominając, że jego sytuacja materialna pozwala na więcej fantazji, kupuje przeważnie rzeczy zbyt praktyczne, jak owe łóżka w ścianie. Skutkiem tego luksusowe wnętrza różnią się od innych głównie wartością materiału i większą powierzchnią. O ile małe mieszkanko robotnika lub urzędnika, jest często bardzo ładne — to luksusowe w tym samym szablonowym charakterze, wieje nudą.

Charakter ten sam — lecz inna proporcja. Meble rozstawione poprawnie, lecz bez wycucia atmosfery.

W tej dziedzinie Francuzi są niezrównani. Niestety ogół architektów francuskich nie zajmuje się problemem stworzenia sztuki dla mas. Większość pracuje dla nielicznej warstwy osób usytuowanych. Jeden z nich, bardzo zdolny, o nieprzeciętnym smaku, powiedział, że jest architektem a nie politykiem, kwestja socjalna nie interesuje go, poco ma więc męczyć się nad taniem wnętrzem, jeśli można robić projekty



229. Proj. Marc de
Nicolas du Plantier
(Paryż). Hall. (by
courtesy of Vogue).



230. Proj. Marc de
Nicolas du Plantier
(Paryż). Vestibule,
Fot. L. Debretagne Paris.

wnętrz luksusowych. To taka satysfakcja operować kosztownymi materiałami!

Stan tak zwanej „modernistycznej” architektury i dekoracji jest okropny, fasady domów bez wyrazu, okolice Paryża zabudowane bezplanowo. Nowoczesne kolonie robotnicze i urzędnicze otoczone ogrodami, które widzi się w pobliżu każdego wielkiego miasta europejskiego—nie istnieją. Tanich i ładnych mebli, produkowanych seryjnie — nie spotyka się zupełnie.

Francuz lubi rzeczy bogate i jest zbyt indywidualny, by można go było nakłonić do kupowania przedmiotów standartowych.

Magazyny, noszące nazwę—„Dekoracje wnętrz” są przepelnione meblami stylowymi (przeważnie imitacją) — magazyny mebli „moderne” efektowną tandetą i kopjami o złe uchwyconych proporcjach.

Wogóle we Francji, artyści we wszelkich dziedzinach sztuki, począwszy od mody, kończąc na architekturze, dzielą się na tworzących (nielicznych) i kopujących.

Przeciętny Francuz, który nie może sobie pozwolić na „modele”, chwali się, że jego żona nosi kopje sukien wielkich domów mody, podobnie jak meble jego są kopją mebli stylowych, lub meble z ostatniej wystawy dekoracyjnej.

Francuz lubi rzeczy efektowne. Sosna, surowa tkanina, „ça ne fait pas riche”. Czerwone aksamitne portjery, mahoń, lustra i kryształ, oto marzenia przeciętnego „bourgeois”.

Prawdziwą skarbnicą tematów są muzea. Stylizowane kopje dają często jeszcze najmożliwsze wyniki.

Nowoczesna biżuterja jest najczęściej dokładną kopją perskiej, egipskiej etc., z zastosowaniem nowego materiału i obróbki.

Przemysł szklany i ceramiczny wzoruje się na starej ceramice chińskiej, pięknych szklach weneckich itp. Nawet stylowe meble stylizują się, (brzmi to nieco paradoksalnie!).

Widzi się udane projekty mebli o dokładnej proporcji lekkich tualetek, stolików i krzeseł biedermeierowskich,

wykonanych z oksydowanego metalu. Naturalnie wszelką ornamentację odrzucono, ostateczny efekt uzyskano przez zachowanie proporcji i cienkie nóżki, ze zwiężającą się ku dołowi metalowej rurki.

Dominujące miejsce w produkcji mebli zajmuje lustro. Robi się z niego: tace, półki, tualetki, taborety, parawany, stoły, kredensy i biurka (nawet szczególnie wykonane są z luster: nogi, blaty, rączki, klamki, ścianki).

W ostatnim roku weszło w modę lustro kolorowe. Zastosowane umiejętnie i bez przesady, daje piękne efekty, szczególnie w zestawieniu z metalem. Lustro zimno-niebieskie z metalem oksydowanym, lub srebrzonym, lustro złotawe z mosiądzem albo miedzią.

Niektórzy dekoratorzy, siląc się na oryginalność w stosowaniu szkła i luster, wpadają w groteskowość—przykładem stół o ciężkim blacie dębowym na szklanych nogach. Ktoś złośliwy powiedział, że chyba na przyszłej



231. Proj. Marc de Nicolas du Plantier (Paryż). Gabinet.

Fot. L. Debretagne Paris.

232. Proj. Marc de
Nicolas du Plantier
(Paryż). Sypialnia Pani.
Fot. L. Debretagne Paris.



wystawie ujrzymy stół o blacie żelazo-betonowym z nogami z różowego crepe-satin... „ça sera tres coquet”.

Poza tym chaosem istnieją projekty naprawdę artystyczne ukryte przed wzrokiem tłumu, w willach Lasku Bułońskiego i luksusowych mieszkaniach Paryża.

Wnętrza o ścianach gładkich w jednym tonie (niebывała skala technik malarskich i materiałów: drzewo, tkanina, słoma etc.), oświetlone przeważnie pośrednio — indirect. Światło, często umieszczone nad oknem, spływa po fałdach portjery.

Meble o linjach prostych, zmiękzone rzuconym niedbale futrem, lub poduszką, zgrupowane są ze smakiem i subtelnym wyczuciem atmosfery.

Dywany w jednym kolorze wyściełają cały pokój, gdzieś tam futro rozpostarte przed kominkiem. albo pod jednym z mebli, akcentuje się miękko, jasną, lub ciemną plamą.

Kwiaty, rzeźby, obrazy, rysują się wyraźnie w tych wnętrzach o gładkich ścianach i swobodnych proporcjach. Skóra i futro są bardzo często stosowane. Futrem o krótkim włosiu wyścieła się fotele, taborety, tapczany, inne sto-

suje się na narzuty, dywany, nawet kołdry. Ze skóry, z lepszym bodaj skutkiem, niż z lustrem robi się wszelkiego rodzaju meble. Nie tylko jak dotychczas — krzesła i fotele lecz również biurka, komody, etc. obciągnięte są całkowicie skórą. Pod powłoką jej wyczuwa się konstrukcję, podkreśloną przez szwy. Efekt bardzo przyjemny dla wzroku i dotyku.

Niestety tylko wybrani mogą podziwiać te wnętrza. Dekoratorzy, którzy publikowali swe projekty, w krótkim czasie spostrzegli skutki swej nieostrożności. Jeden z architektów wpadł na pomysł wyklejenia ścian rozłupanymi żdźbłami słomy. Kilkunastu robotników przez parę dni kleiło żdźbło koło żdźbła, wynik ostateczny połyskującej złotawej powierzchni nie do opisanania, a w parę miesięcy potem, dział dekoracyjny jednego z domów towarowych wypuścił wykonane mechanicznie tapety słomiane, sprzedawane na metry.

Po kilku wypadkach tego rodzaju, architekci trzymają swe projekty w tajemnicy.

Poza wnętrzami czysto nowoczesnymi, które są stosunkowo nieliczne, modne są wnętrza nowoczesne, z meblami stylowymi. Modne to znaczy przemijające, to co się chwiliowo najbardziej podoba.

Ta moda wytworzyła cały zastęp dekoratorów, zajmujących się rozstawianiem antyków. Niektórzy architekci osiągnęli bardzo ciekawe wyniki. — Myśl nie jest zła. — Gładkie ściany, nowoczesne tkaniny są idealnym tłem dla rzeźb antycznych i stylowych mebli. Nowoczesne oświetlenie podkreśla wartość przedmiotów. Poza tandetą antykwarń, Francja, jak mało który kraj posiada meble stylowe, prawdziwej wartości. Dlatego doskonale rozumiemy ludzi, którzy przychodzą do architekta z następującą prośbą:

„Proszę o zaprojektowanie mi nowoczesnej willi, jeżeli Pan uważa za konieczne wstawić do niej metalowe meble Thonet'a nie będę sprzeciwiać się, jednak wolałbym, żeby Pan spróbował zastosować meble stylowe, które są od lat w naszej rodzinie“.

Zgodziło się wielu, ba! zgodził nawet sam Corbusier.

Przystał na propozycję i architekt Pierre Barbe i stworzył śliczne mieszkanie. Rama nowoczesna, w niej meble stylowe, zbratane z metalem i szkłem. W stołowym, stół o szklanym blacie, na metalowych srebrzonych nogach, otoczony krzesłami w stylu Ludwika XVI, o finezyjnej linii. Dwa kryształowe świeczniki i antyczna rzeźba we wnęce, dopełniają całości. Oświetlenie pośrednie, światło rozproszone przez sufit. Inne pokoje urządzone z równym smakiem i umiarem.

Marc de Nicolas du Plantier szuka natchnienia w odleglejszych epokach, jego meble są reminiscencją mebli egipskich, podobnych kształcie do zwierząt. Wykonane w surowym dębie, kryte czystą wełną w naturalnym ko-

233. Proj. Marc de Nicolas du Plantier (Paryż). Lustro w alkowie.
Fot. L. Debretagne Paris.



234. Proj. Marc de Nicolas du Plantier (Paryż). Tapczan.
Fot. L. Debretagne Paris.





235. Proj. Marc de Nicolas du Plantier (Paryż). Jadalnia. (by courtesy of Vogue).

lorze, rysują się lekko na ciemnym tle dywanu. Trzy krzesła, kozetka, marmurowy stół, kilka autentycznych rzeźb znajduje się w większej i wyższej części hallu, (rys. 229), dwa słupy oddzielają go od półokrągłego vestibulu, (rys. 230) z którego trzy pary drzwi prowadzą do różnych części mieszkania i na klatkę schodową. Drzwi z opalizującego lustra grawerowane (ryte) przez Max Ingranda. Gabinet nowoczesny (rys. 231), ozdobiony w rogu kolekcją waz etruskich rozmieszczonych na półkach. Ściany wspaniale malowane przypominają pergamin. Biurko całkowicie kryte skórą, kominek z piaskowca. Z tych pokoi mały korytarz prowadzi do sypialni Pani. Pan du Plantier obserwuje sprzeczne wrażenia rysujące się na twarzach:

„Jak się Państwu podoba ta zabawka, osobiście projekt ten nazywam zwykłą blagą”. Świetne określenie — różowa, wesoła i ładna blaga. I może nie chcielibyśmy nawet mieszkać w takim pokoju, ale oglądamy go z przyjemnością (rys. 232). Jest różowy, obity jedwabiem i miękkim dywanem. Pianka muślinowych firanek tuszuje linję okna. Meble: nowoczesna toaleta z luster, kryształowe lichtarze, w alkowie, między pokojem a łazienką, wenecki stół z luster grawerowanych, z XVII w. (rys. 233) i jedyna czarna plama, lekkie krzeselko zabłąkane z epoki Napoleona III. Zastona zwisająca z sufitu, dzieli pokój na dwie części. (rys. 234). Za przezroczystym muślinem, w głębi pokoju, znajduje się niski różowy tapczan pokryty białym futrem. Mebli mało, bibelotów wcale, te draperje, dywany, obicia i subtelnie stonowane kolory sprawiają wrażenie, że się niebacznie swoim grubym sportowym butem potrafiło staroświecką bombonierkę.

Jakieś reminiscencje Wiednia, epoki Napoleona III, chciałoby się dla dopełnienia efektu wstawić do kryształowych waz, papierowe róże.

Spytacie czy to ładne? Tak. Czy właściwe, trwałe i praktyczne? Niewiemy. Sądzymy, że poddyktowane raczej chęcią stworzenia czegoś nowego a w każdym razie innego... i pięknego.

Eksperymenty te niewątpliwie są bardzo ciekawe i abstrahując od naszego zasadniczego stanowiska wobec zagadnień nowoczesnego wnętrza przyznać musimy, że stoją na wysokim poziomie artystycznym, którego niestety tak często brak rozwiązaniem skrajnie funkcjonalnym tworzonym wedle ustalonych już i nawet oklepanych formułek na tani modernizm.

UWAGI O KONSTRUKCJI SPRZĘTÓW

W dziedzinie konstrukcji architektura przeprowadziła radykalne rozgraniczenie funkcji. Funkcje nośne przejął szkielet, funkcje wypełniające — ściany i stropy; podział przestrzeni wnętrza — lekkie ścianki działowe oraz sprzęty.

Dzięki rozgraniczeniu funkcji można dla każdej z nich znaleźć odpowiednie tworzywo, — wyzyskać jego właściwości do granic dopuszczalnych i w ten sposób celowo gospodarować różnorodnymi materiałami.

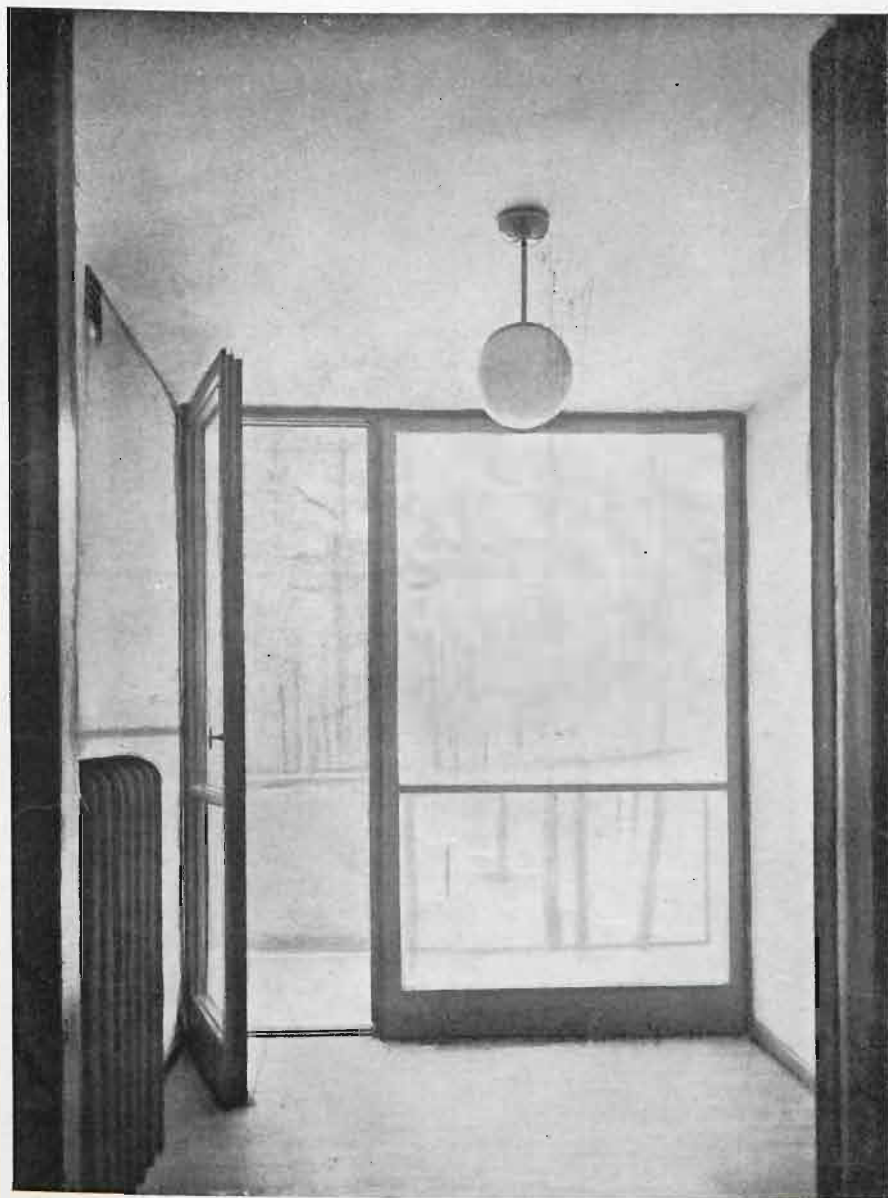
O zasadach konstrukcyjnego różnicowania budynków wiele już pisano. Jeżeli dziś poruszamy tę sprawę, to dlatego, że architektura WNĘTRZA i jej nicodzielne organy — sprzęty — pódle-

gają tym samym zasadom konstrukcyjnym, które kierują całokształtem budownictwa.

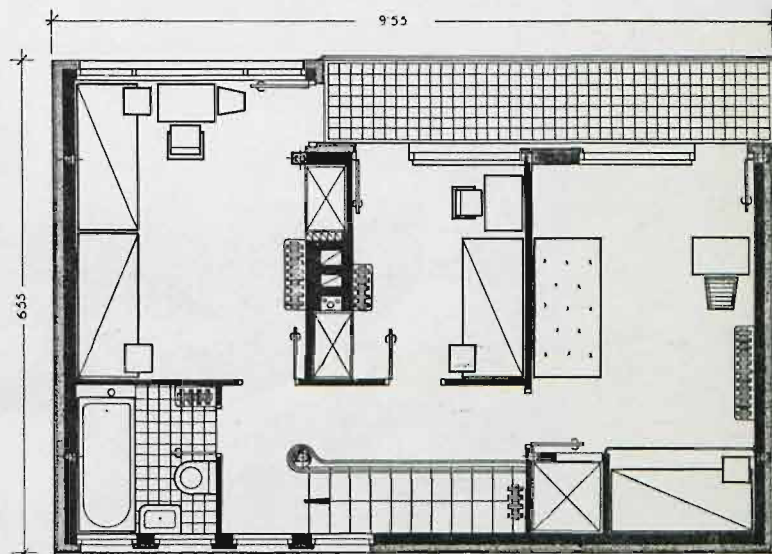
Dzięki przejęciu funkcji nośnych przez szkielet zyskujemy możliwość dowolnego OTWIERANIA WNĘTRZA. Z konstrukcyjnego punktu widzenia niema przeszkód dla zastąpienia pełnej ściany zewnętrznej membraną ze szkła. Przy regulowaniu stopnia wielkości okien kieruje nami nie obawa niebezpiecznego statycznie otwarcia ścian zewnętrznych budynku, ale względy obliczeniowe: potrzebne dla danego pomieszczenia w danej orientacji naświetlenie, unormowanie strat ciepła, powierzchnia ścian, konieczna dla racjonalnego funkcjonowania wnętrza itp.

Względy oszczędnościowe zmuszają architektów do redukcji powierzchni użytkowej mieszkań — rekompensatą stają się duże, dobrze zorientowane okna, rozszerzające wnętrze przez połączenie go ze słońcem, powietrzem i zielenią, oraz celowo, zaprojektowane meblowanie.

Tak trudna do zdobycia — po aptekarsku niemal obliczona powierzchnia użytkowa mieszkań nie może być marnotrawiona przez zastawianie meblami, nieprzemysłanymi pod względem konstrukcji, a

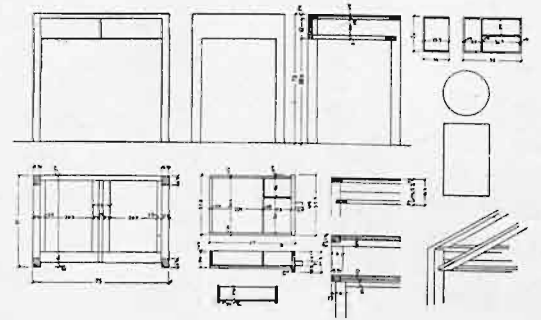
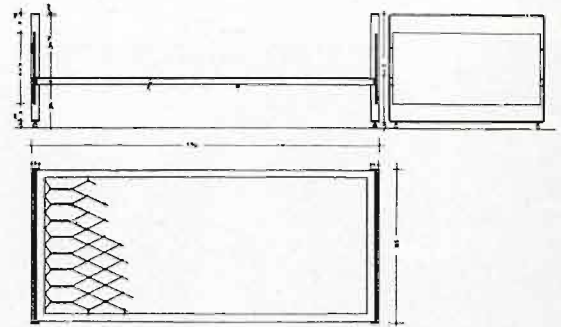


236 — 237. Proj. Arch.: H. i S. Syrkusowie „Praesens“ — (W-wa).
Południowo-wschodnia ściana okienna w domu Dr. N. Fot. wyk. „RUAN“ (W-wa).

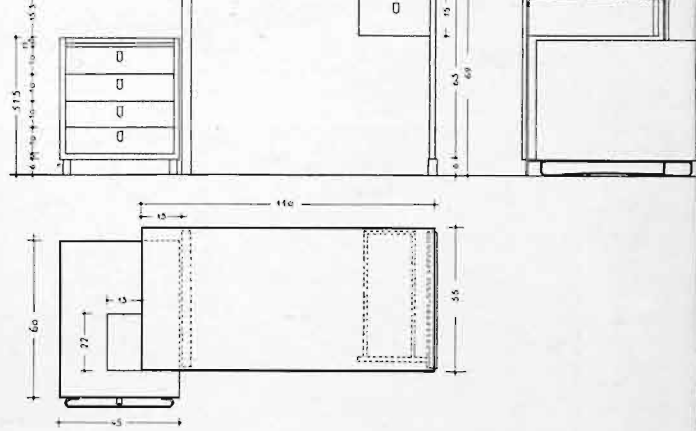


Piętro sypialne w domu Dr. N.

238. Proj. Arch.: H. i S. Syrkusowie „Praesens“ (W-wa).
 Łóżko z chromoniklowanych płaskowników i fornierowanej mahoniem dykty. Tkanina lniana z f-my W. KRAKOWSKA (W-wa)
 Fot. wyk. „RUAN“ (W-wa).

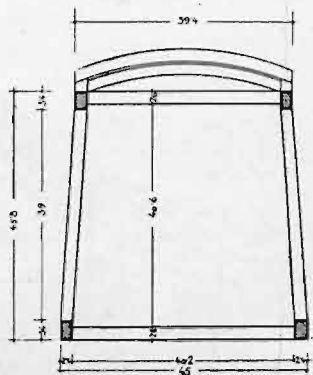
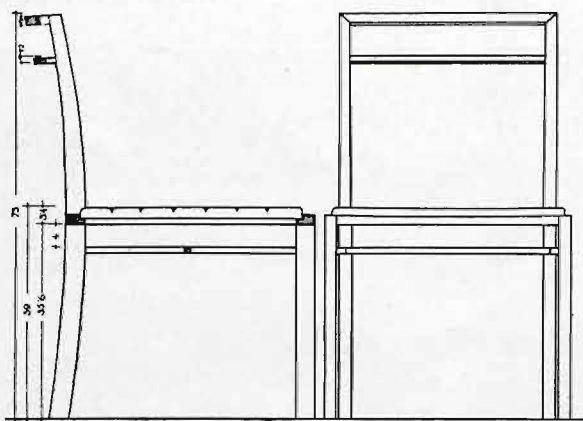
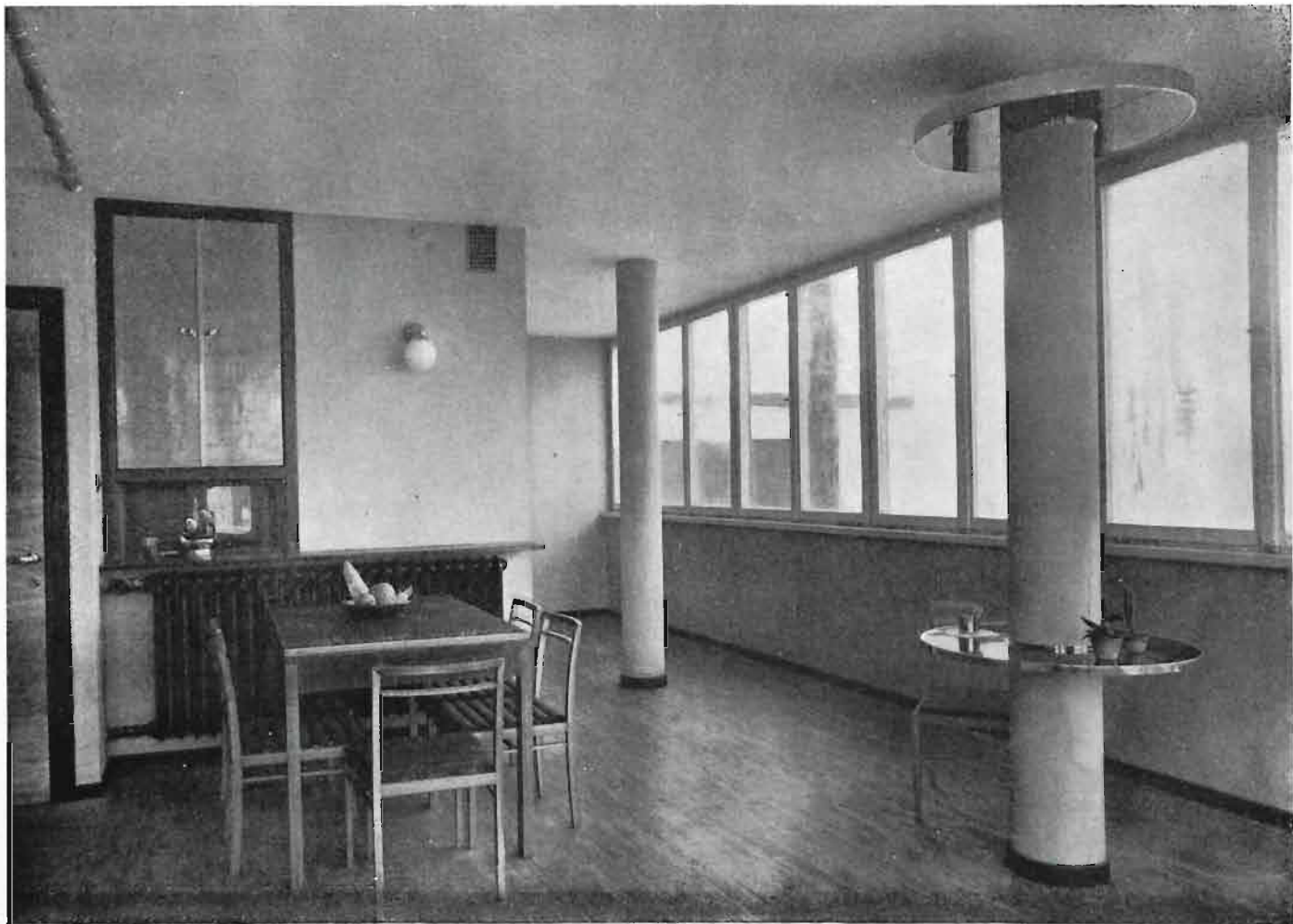


239 — 240. Sypialnia w domu
 Dr. N.

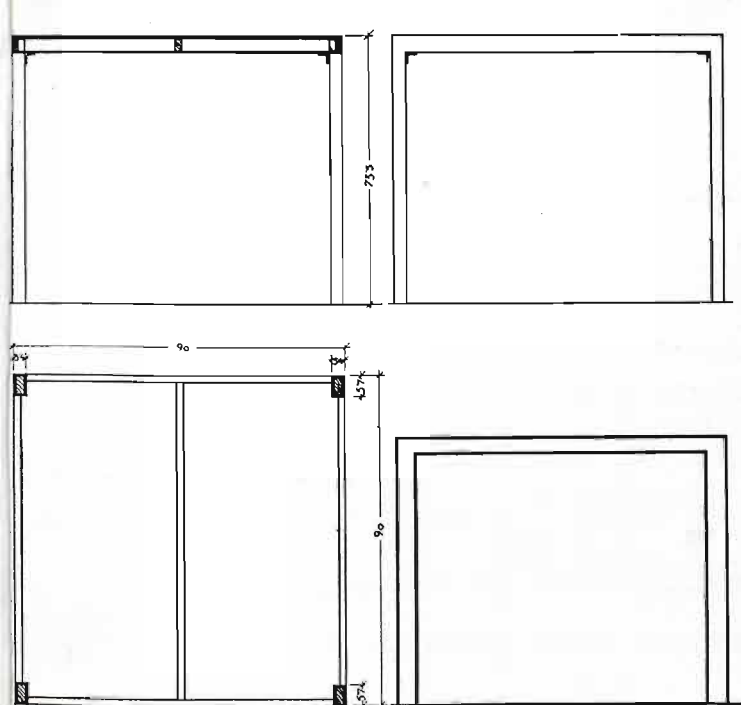


241 — 243. Proj. Arch.: H. i S. Syrkusowie
 (Praesens). Wnętrze mieszkalne w domu Dr. N.
 Hotel wypoczynkowy proj. zespół arch. Praesens.
 Fot. wyk. „RUAN” (W-wa).

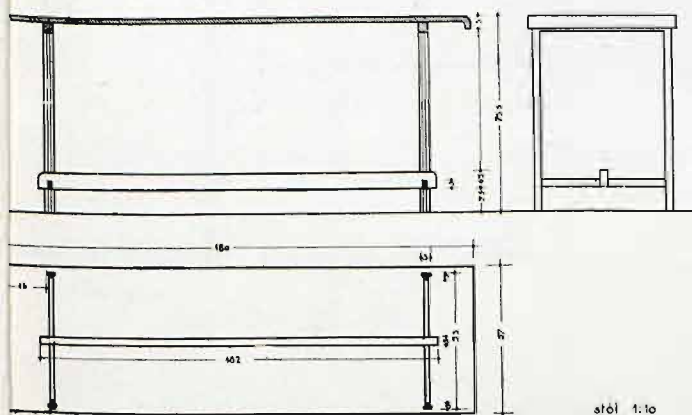
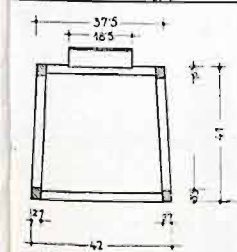
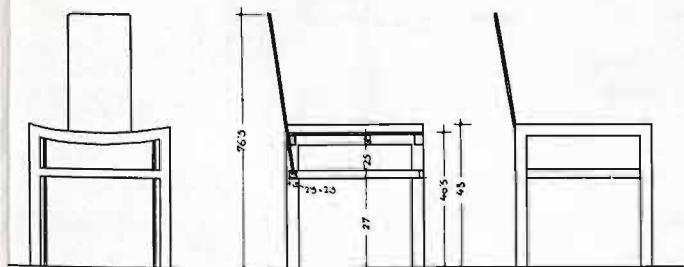




244 — 245. Proj. Arch.: H. i S. Syrkusowie (Praesens)
 Wnętrze mieszkalne w domu Dr. N. Fot. wyk. „RUAN” (W-wa).



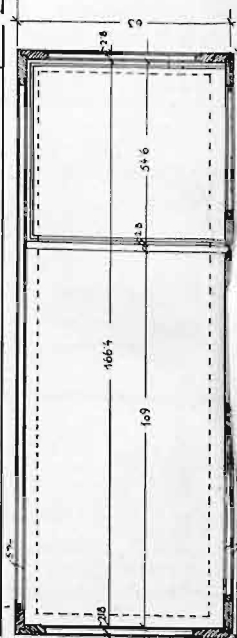
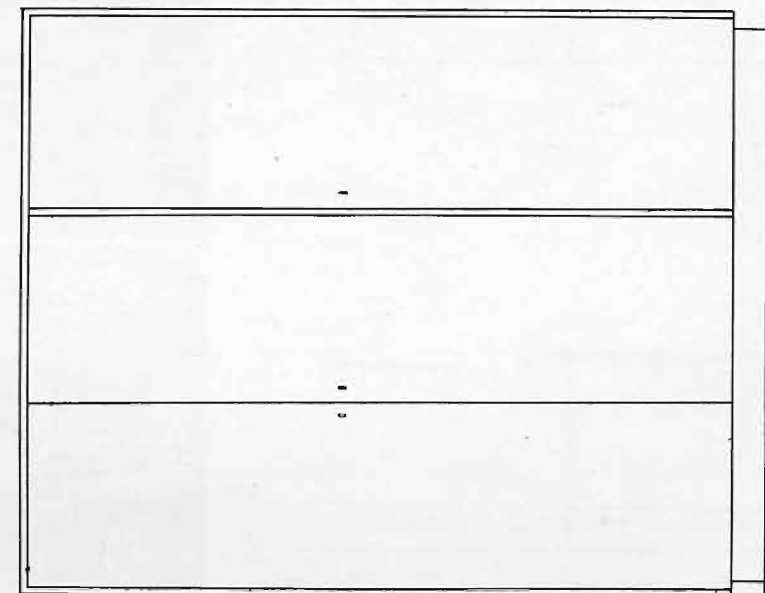
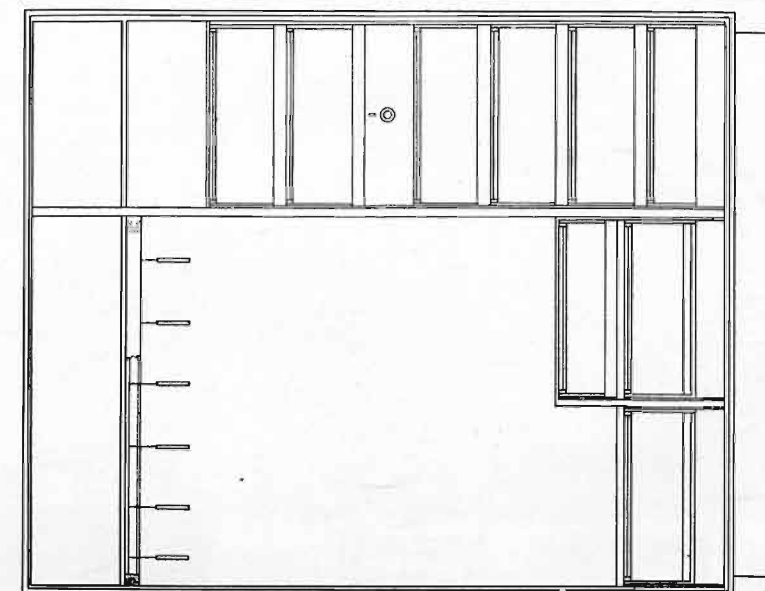
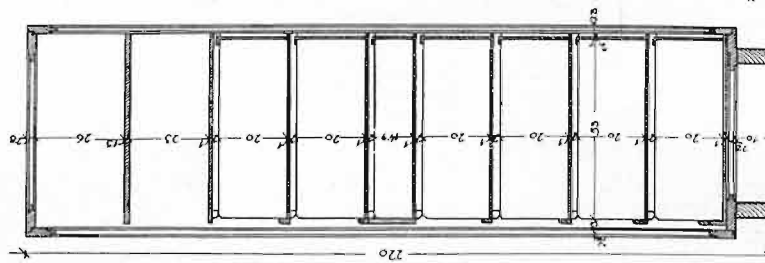
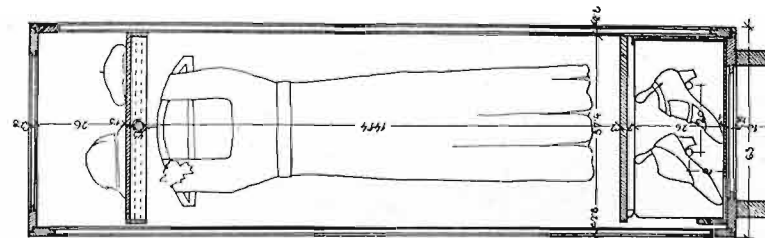
stół



stół 1:10

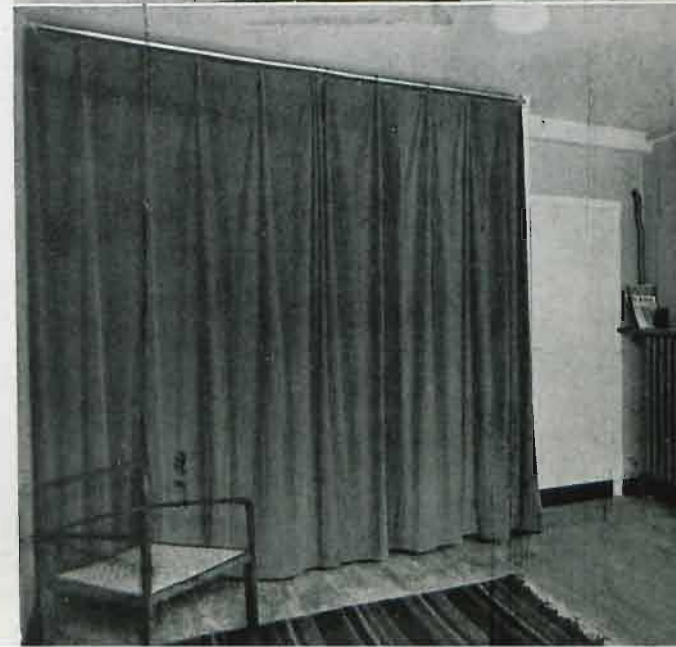
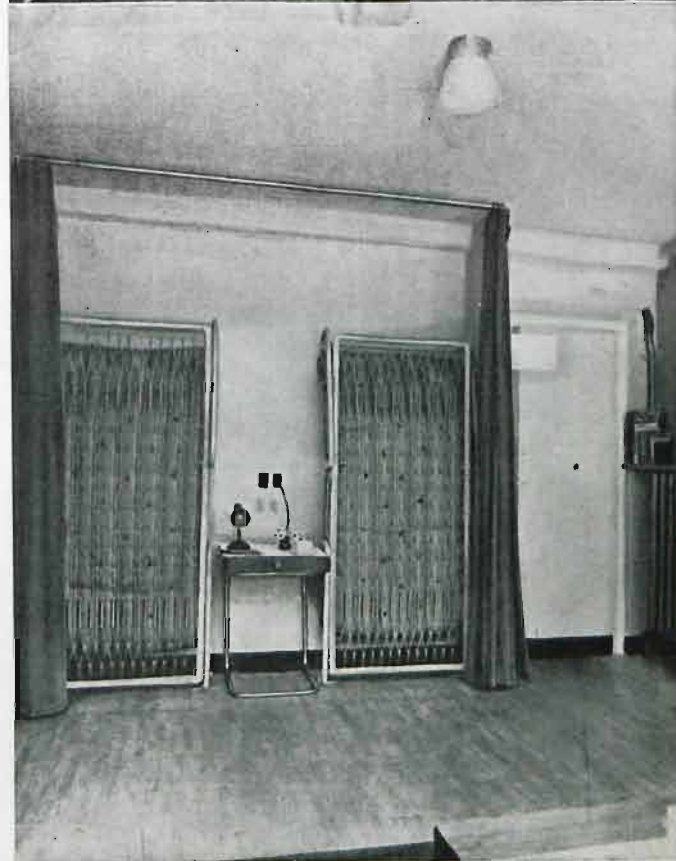
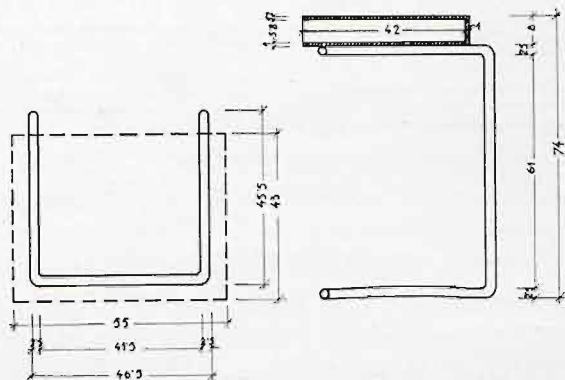
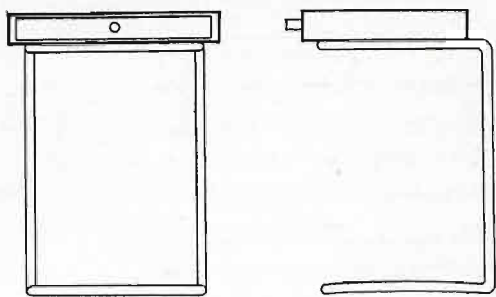
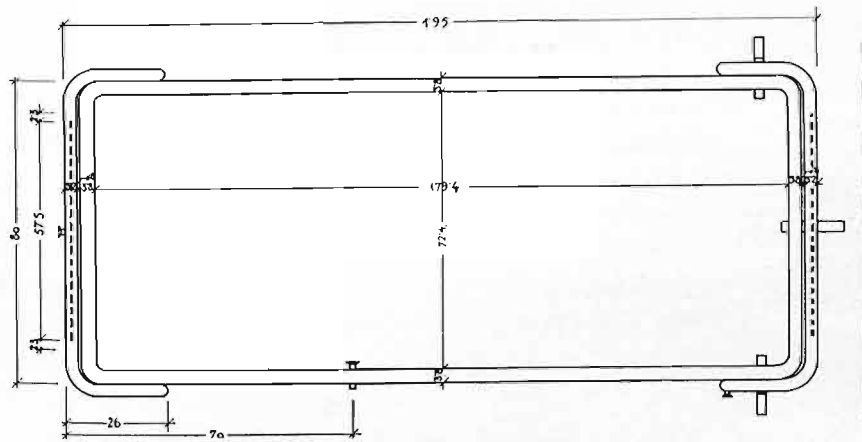
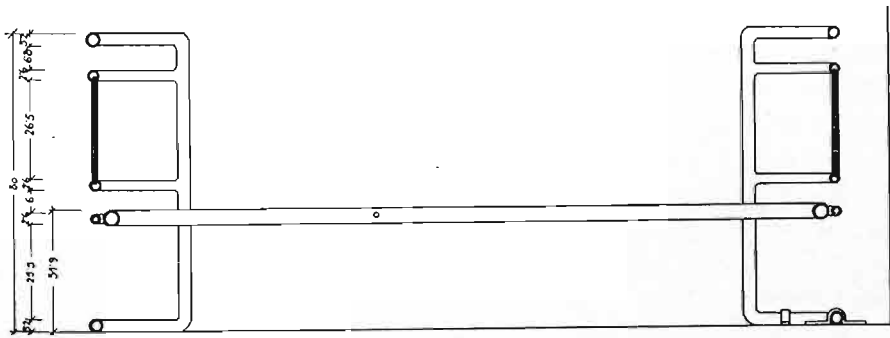


246 — 250. Proj. Arch.: H. i S. Syrkusowie
(Praesens). Stół i krzesła w pokoju jadalnym.
Krzesła i stół w Hallu.
Fragment kuchni.
Fot. wyk. „RUAN” (W-wa).



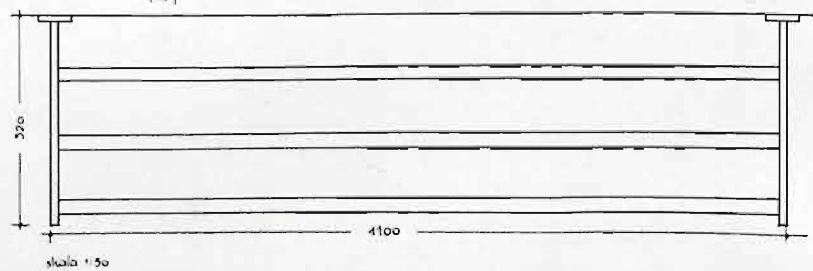
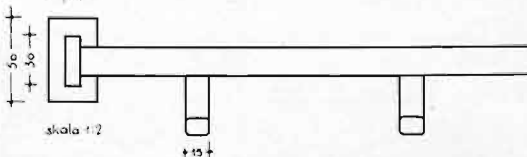
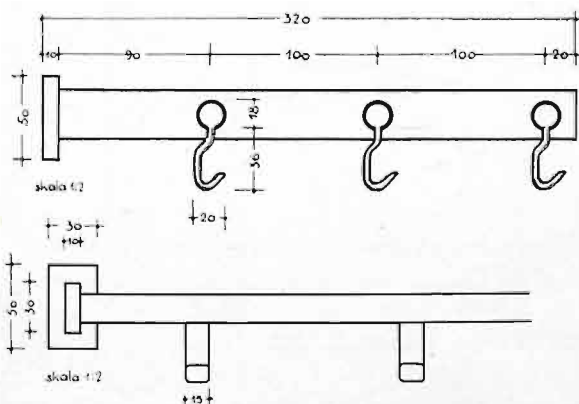
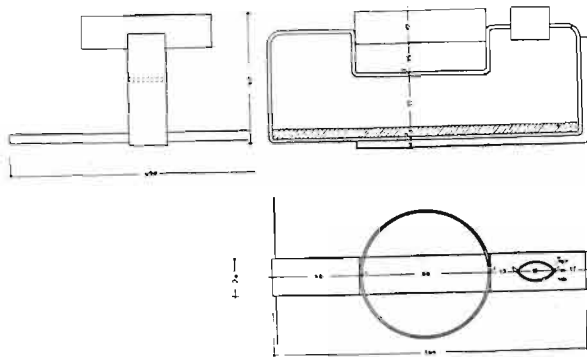
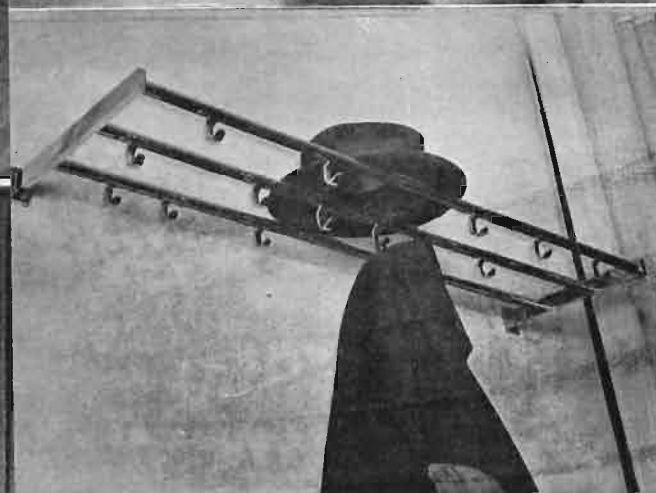
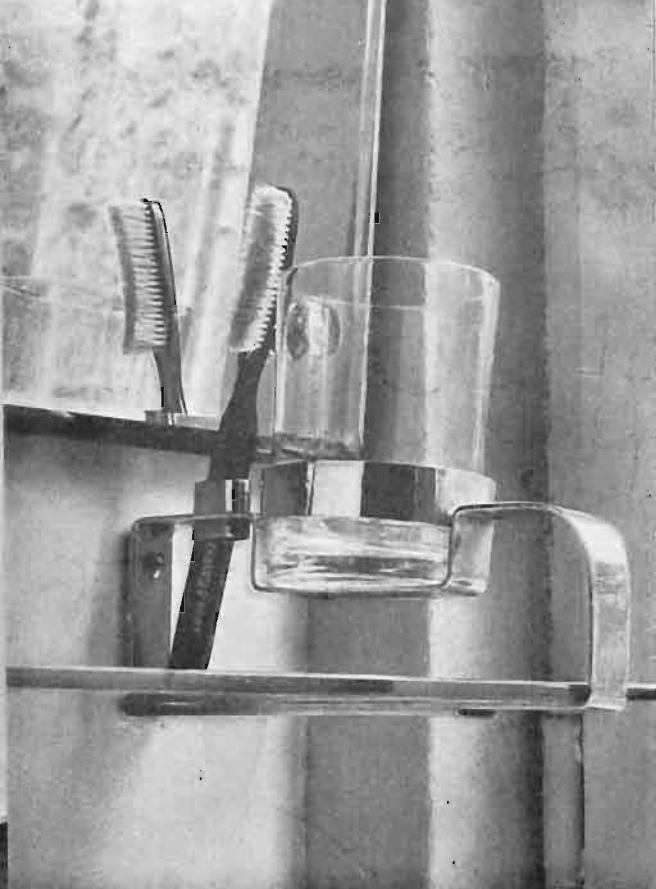
251—253. Proj. Arch.: H. i S. Syrkusowie (Praesens). Lakierowane szafy na ubranie i bieliznę. Wieszak wysuwany — wewnątrz szafy fornirowane mahoniem.

Fot. wyk. „RUAN” (W-wa).



254 — 259. Proj. Arch.: H. i S. Syrkusowie (Praesens), przy współ-
pracy J. Szafrąca. Podnoszone łóżka w domu wypoczynkowym Dr. B.

Fot. wyk. „RUAN” (W-wa).



260 — 264. Proj. Arch.: H. i S. Syrkusowie (Praesens). Półeczka metalowa. Wieszadło, (haczyki ruchome przesuwane wewnątrz rury). Klamka. Fot. wyk. „RUAN“ (W-wa).

co za tem idzie—wymiarów. Ciężki pseudomodernistyczny fotel, ze wszystkich stron zatkany dyktą,—odpowiednik tego okresu, kiedy zbijanie gzymsów i sztukaterji wystarczyć miało dla zmodernizowania ponurych koszar mieszkalnych, byłby zawalidrogą w planie minimalnego pokoju który rozszerzony ścianą okienną i umeblowany odpowiednio do swoich wymiarów zaprojektowanymi meblami jest przestrzennie pełnowartościową „komórką” mieszkalną.

Mebel jest codziennym i najbardziej dla ogółu zrozumiałym przejawem nowoczesnej architektury. Charakterystyczna dla nowych wnętrz oszczędność przestrzeni i oszczędność czasu w jej użytkowaniu, osiągnana przez małą ilość celowych sprzętów, ich prostotę i gładkość, lekkość i sprawność — to rezultat podkreślonej wyżej zasady różnicowania funkcji. Przez znalezienie dla każdej z nich odpowiedniego tworzywa, którego właściwości wyzyskane być mogą do granic dopuszczalnych, każdy organ mebla pracuje z maksymalną wydajnością.

Tak jak w zróżnicowanym konstrukcyjnie budynku zmienił się sposób używania uniwersalnej dawniej cegły — tak samo zmienia się w meblarstwie użycie uniwersalnego dawniej materiału — drzewa. Ta sama tendencja, która wprowadziła do budownictwa szkielet stalowy — wprowadziła do meblarstwa rury i płaskowniki stalowe. Przekroje drzewa, używanego równolegle z metalem, nabierają form zdecydowanie statycznych — konstrukcja ich i wzajemny układ poszczególnych części odpowiada wytrzymałości tworzyw.

W dalszym biegu wyzyskania właściwości materiałów wyłuskujemy inną cechę, konieczną w nowoczesnym meblarstwie — elastyczność, którą cały szereg tworzyw zyskuje przy wyższym stopniu obróbki; drzewo przy przerobie na dyktę, żelazo — na rury stalowe i resorowe płaskowniki etc.

Prócz tych zasadniczych materiałów konstrukcyjnych: drzewa i stali — cały szereg nowych dotychczas mało albo wcale nie używanych zdobył sobie w meblarstwie prawo obywatelstwa: a więc nowe gatunki szkła o rozmaitym stopniu przejrzystości i rozmaitej powierzchni, linoleum, guma, bakelit coraz to nowe gatunki tkanin i skór o różnorodnej fakturze, itp. itp.

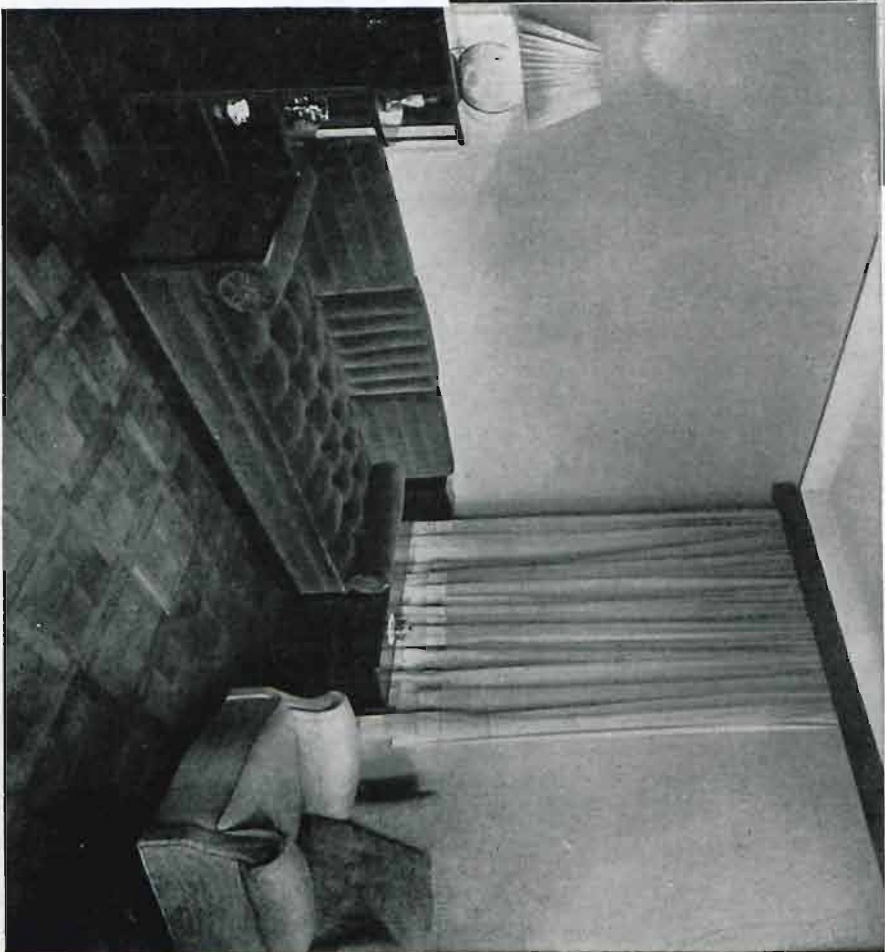
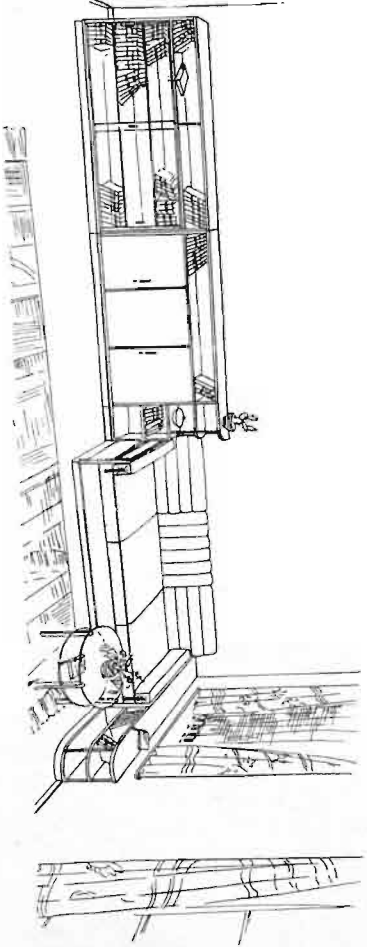
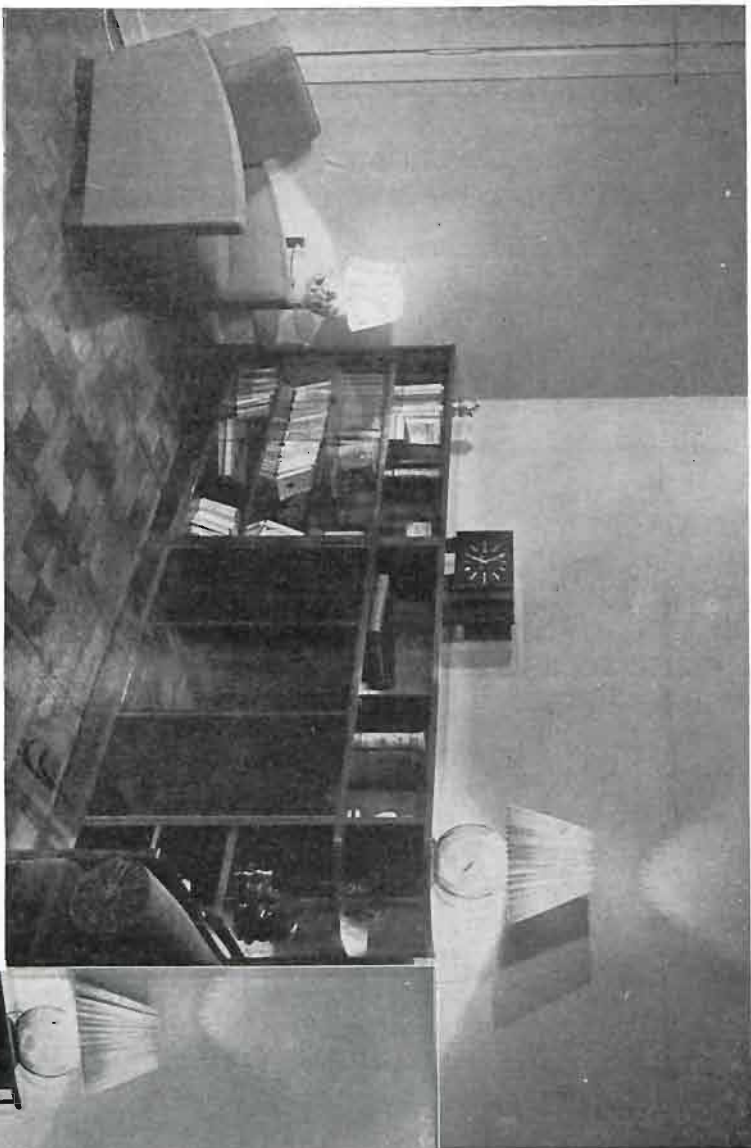
Przesady co do stosowania tych materiałów zostały usunięte — i coraz więcej mamy sposobności do racjonalnego i celowego wyboru. To też prawdziwie nowoczesny mebel jest nie do pomyslenia bez nowoczesnej konstrukcji i nowoczesnego stosowania materiałów.

O funkcjonalizmie mebli nowoczesnych dużo już pisano, nie będziemy więc powtarzać znanych ogólnie zasad. Wiadomo, że dobrze zbudowany mebel odpowiadać musi swą formą i konstrukcją tym czynnościom, dla których jest przeznaczony, że jest w gruncie rzeczy instrumentem, ułatwiającym człowiekowi pracę lub zachowanie pewnych określonych pozycyj. Rozwinięciem sfunkcjonalizowania sprzętu jest uruchomienie jego części. Czy to będzie szafa o wysuwanych wieszakach i półkach, czy biurko, którego szafka daje się dowolnie przesuwać, czy wieszadło o przesuwanych wewnątrz rury haczykach, czy wreszcie łóżko podnoszone w pokoju sanatoryjnym, który w dzień spełnia rolę sypialni, we dnie zaś stanowi pokój dziennego przebywania — zasada jest ta sama.

Od czasu, kiedy Marcel Breuer i Mies van der Rohe skonstruowali pierwsze elastyczne krzesła z rur stalowych — stanowiące etap w meblarstwie — ta dziedzina wytwórczości stale rozwija się w wytyczonym kierunku. Coraz więcej architektów zajmuje się projektowaniem mebli. Pomysły spotykają się i często pokrywają się wzajemnie — rewelacje są rzadkie. Ale praca tych, którzy bądź świadomie, bądź intuicyjnie stosują w meblarstwie słuszne zasady nowej architektury, i konstrukcji, wydaje te same rezultaty, co w budownictwie: tak jak budynki, tak i sprzęty stają się coraz mniej „dekoracyjne” — coraz prostsze. I często zbliżają się do nowoczesnego ideału piękna.



265. Proj. Arch.: H. i S. Syrkusowie (Praesens). Taboret z płaskowników.



266. Proj. i wyk. OTTO PEEFFERKORN. Fabryka mebli artystycznych (Bydgoszcz oddz. w Warszawie). Gabinet — biblioteka—orzech w połączeniu z makkasarem, — fotel obity jutą francuską w kolorze zielonym, — kanapa zielony welour, — fotel angielski obity plecionką w kolorze jasnym. Lampy stojące z firmy „IRIS“ (W-wa).

WIOSENNE TARGI LIPSKIE

w 1934 r.

(od 4 — 10 marca).

Znaczenie przemysłu artystycznego w handlu międzynarodowym.

Przemysł artystyczny, w odróżnieniu od innych gałęzi wytwórczości, odznacza się niesłychaną różnorodnością i bogactwem inwencji.

Wynika to z jego charakteru: rękodzielnictwo podaje rękę sztuce, aby tworzyć rzeczy praktyczne, przeznaczone do codziennego użytku a jednocześnie zadowalające nasze potrzeby estetyczne.

Do końca ubiegłego wieku przemysł artystyczny wszystkich krajów znajdował zbyt jedynie na rynkach wewnętrznych i tylko niewielka część produkcji dostawała się w ręce obcych amatorów sztuki stosowanej danego narodu.

Obecnie nastąpiły w tej dziedzinie ogromne zmiany. Już w pierwszych latach bieżącego stulecia zaczęto organizować powszechne wystawy rzemiosł artystycznych.

Był to punkt zwrotny w dziejach przemysłu artystycznego: otwierały się zagraniczne rynki zbytu: produkcja poszczególnych krajów musiała wprowadzać pewne konieczne modyfikacje, nie tracąc jednakże swych cech charakterystycznych. Wraz ze stworzeniem możliwości wymiany, wystawy powszechne przyniosły jeszcze inny zysk mianowicie wzajemne korzyści w zakresie samej wytwórczości. Francja uczyła inne kraje harmonijnego łączenia barw, Austria jak najszerszego stosowania przemysłu artystycznego w życiu praktycznym, Niemcy znaczenia formy. Danja wykazała, że najdroższy surowiec nie podnosi wartości przedmiotu, o ile nie jest odpowiednio użyty, czy obrobiony. Anglja, że z najtańszego surowca artysta może tworzyć dzieło sztuki i t. d.

Powszechne wystawy przyczyniają się zatem do wspaniałego rozkwitu przemysłu artystycznego, mają nadto tę dobrą stronę, że pozwalają kupcom zorientować się całkowicie w sędzie i gustach publiczności, a tej ostatniej dają jedyną sposobność do zapoznania się ze sztuką stosowaną innych narodów.

Przemysł meblowy na Targach Lipskich.

Podnoszący się stale poziom wymagań kulturalnych sprawia, że coraz więcej ludzi dąży do urządzenia sobie mieszkań nie tylko praktycznie lecz i estetycznie. To też chcąc utrzymać się na rynku, fabrykant mebli musi dwie rzeczy brać pod uwagę: aby jego wyroby

odpowiadały najnowszym kierunkom artystycznym i aby ich cena była dostosowana do znacznie zmniejszonej siły nabywczej klientów.

Jednakże jeszcze przed niewielu laty panowały w tej gałęzi przemysłu niezdrowe stosunki. Mianowicie producentów mebli ogarnęła istna manja wystaw, urządzanych zbyt często, a wymagających stale najnowszych modeli. Wywraçało to całą kalkulację przedsiębiorcy, gdyż koszt wytworzenia nowych okazów w połączeniu z kosztem obesłania wystawy, wpływał na podrożenie mebli, jednocześnie zaś meble dawniej projektowane traciły poprostu zbyt, jako przestarzałe.

Nabywca, dążący do urządzenia sobie mieszkania jak najnowocześniej, był zupełnie zdezorientowany i żądał modeli, już nie „dzisiejszych”, lecz tych, które miały być ostatnim wyrazem mody „pojutrze”.

Obecnie fabrykanci, w zrozumieniu tych niezmierzenie szkodliwych dla produkcji warunków, postanowili nie organizować więcej wystaw zamkniętych, lecz przedstawiać swe wyroby klientom jedynie na targach krajowych.

Tegoroczna wystawa mebli na Targach Lipskich obejmie wszelkie rodzaje urządzeń mieszkań, poczynając od najskromniejszych mebli drewnianych i giętych a skończywszy na najwytworniejszych modelach ze skóry, drzewa i stali.

Nowości w sprzęcie domowym i kuchennym.

Zasada Edisona: „Wynaleźć można wszystko, trzeba mi tylko powiedzieć, co mam wynaleźć” nie może mieć lepszego zastosowania niż w dziedzinie gospodarstwa domowego. Coraz lepiej wyzyskujemy i oszczędzamy ciepło i zimno, coraz łatwiej utrzymujemy czystość i porządek. Od pierwotnej lodowni doszliśmy do sztucznej chłodni o potrójnej temperaturze. Urządzenie to stało się w każdym mieszkaniu równie niezbędne jak łazienka. Jednakże chłodnia nie jest dostatecznie tania dla każdej gospodyni — to też obecnie wyprodukowano naczynie o pojemności 4 — 5 litrów i zbudowane na tej samej zasadzie co termos. Po dodaniu odrobiny lodu, w naczyniu tem można przechowywać przez czas dłuższy łatwo psujące się produkty.

Niesłychanie pomysłowo zużywa się obecnie ciepło wytwarzane przez piec kuchenny, które przy odpowiednim zmniejszeniu lub zwiększeniu rusztu, służy różnym celom. Technika wraca do dawniejszych zdobyczy. Prąd elektryczny nie wszędzie da się przeprowadzić, nie każdemu jest dostępny. Dlatego też skonstruowano piece pokojowe, opalane naftą, maszynki do gotowania etc.

Na zeszłorocznych jesiennych Targach Lipskich demonstrowano ogrzewaną poduszkę, zawierającą chemiczną masę, która po wlanu dwóch łyżeczek wody,

utrzymuje ciepło przez 8 --- 10 godzin, ogółem zaś może być użytkowana przez 200 godzin.

Na Targach Lipskich znajdują się wszelkie nowości w zakresie zaopatrzenia kuchni. W obliczu kryzysu, zmuszającego do wyzbywania się służby domowej ten dział przemysłu rozwija się niepomieranie. A więc mamy tu mały motorek kuchenny, służący, po założeniu odpowiedniego przyrządu, do mielenia kawy, zboża, krojania jarzyn, czyszczenia noży. Stół składany, elektryczne maszyny do prania, aparaty do zmywania naczyń, garnki specjalne do łatwiejszego odcedzenia i t. d.

Bardzo ciekawe są ulepszenia w odkurzaczu elektrycznym, który jest obecnie połączony ze szczotką do froterowania i z rozpylaczem środków dezynfekcyjnych. Świetna jest szczotka do czyszczenia ubrań, z twardej gnuuy z podłużnymi rowkami, które wsysają kurz, doskonale są nowe szczotki do mycia.

Porcelana i szkło na Targach Lipskich.

Nigdzie pewnie nie daje się zaobserwować taka oryginalność gustów publiczności jak w handlu porcelaną. Czasem zdawałoby się, że wzory porcelany stołowej winnyby się zmieniać równie często, jak rodzaje materiałów, z drugiej strony nabywcy porcelany wykazują ogromny konserwatyzm. Angielska fabryka w Stoke-on-Trent dotychczas wyrabia fajanse z pejzażami koloru lila, jakie były modne przed 150 laty. Jedną z najstarszych w Europie fabryka meisseńska dotychczas produkuje tak dawniej ulubione rokokowe figurki z porcelany, inna zaś do dzisiaj dostarcza farmerom amerykańskim filiżanek i talerzy z barwnym obrazkiem na brązowym tle, przedstawiającym żaglowiec „Mayflower”.

Natomiast Japonia rozpoczęła na wielką skalę wyrobów porcelany, przeznaczonej wyłącznie na wywóz i w niczem nie przypominającej pięknej porcelany japońskiej.

Jednakże na Targach Lipskich można będzie stwierdzić, że dla amatorów znajdują się jeszcze przepyszne okazy sztuki japońskiej. Zresztą międzynarodowe Targi Lipskie zgromadzą wszelkie wzory przemysłu porcelanowego wszystkich krajów, dające całkowity obraz rozwoju tej gałęzi produkcji.

Po okresie pewnej przesady w linjach i barwach nastąpił powrót do wytwornych, szlachetnych form, do dekoracji motywami kwiatowymi bez zbytejnej stylizacji. Nakrycia jednobarwne zdobywają prawo bytu w surowych nowoczesnych wnętrzach, powodzenie mają zwłaszcza jako podarki — nakrycia pojedyncze do kawy i herbaty.

Olbrzymi wybór wyrobów porcelanowych na Targach Lipskich da zwiedzającym możliwość zorientowania się, dla jakiego rodzaju klienteli pracują poszczególne fabryki.

Udoskonalenie metod fabrykacji, sprawia, że obecnie nawet w niezamożnych domach można jadać na porcelanie, która dawniej zdobiła tylko stoły bogaczy, lub serwantki w salonach.

Powodzenie mają również porcelanowe okazy sztuki plastycznej — tutaj nowością są figurki o barwie ciała naturalnej, a nie białe, jak dotychczas.

Równie jak piękna porcelana, rozpowszechniają się wśród szerokich warstw niedostępne dotychczas kryształy ze szkła przezroczystego i barwnego, gdyż i tu technika produkcji poczyniła ogromne postępy, wpływając na znaczne obniżenie cen.

SPROSTOWANIE

W Nr. 6 „Wnętrza“ na str. 92 i 93 pod kliszami sklepu f-my W. Golińska w W-wie, mylnie podano, że meble wykonała f-ma „Wnętrze”.

Całkowite urządzenie wnętrza powyższego sklepu wykonała F-ma Z. SZCZERBIŃSKI Sp. Akc. w W-wie.



Lampy wyk. przez f-mę „A. MARCINIAK”, Sp. Akc. w W-wie.

Odpowiednie urządzenie

wyberze Pan tylko wówczas, gdy po odwiedzeniu

WIOSENNYCH TARGÓW LIPSKICH

trwających od 4 do 10 marca 1934 roku

przekona się Pan, jakie nowości wystawcy oferują w dziedzinie

SZTUKI STOSOWANEJ

Żądajcie jeszcze dziś informacji od

Lipskiego Urzędu Targowego w Lipsku

lub Honorowego Przedstawiciela Inż. WILLIAMA KOESCHE, Warszawa, Koszykowa 53, tel. 8.49-25

Przy przejazdach na polskich i niemieckich kolejach państwowych przysługuje 33 $\frac{1}{3}$ % ulgi.

MEBLE

GWARANTO-
WAĆ MOŻE
TYLKO
WŁASNA
WYTWÓRNIA



MORAWSKI

Chmielna 41 (róg Marszałkowskiej) i Nowy Świat 52 (podwórce)

ARTYSTYCZNA PRACOWNIA SZYLDÓW I REKLAM ŚWIETLNYCH REKLAMA

WARSZAWA, ZIELNA 2, TELEFON 538-90.

WYKONYWA WSZELKIE ROBOTY MALARSKIE
POD KIEROWNICTWEM FACHOWCÓW

REKLAMY ŚWIETLNE
SZYLDY SZKLANE
SZYLDY BLASZANE
MALOWANIE WNĘTRZ

MALOWANIE FRONTÓW
LITERY METALOWE
PROJEKTY. PLANY
RYSUNKI, POZWOLENIA

MEBLE RACJONALNE

o pięknej nowoczesnej formie

lakierowane i
fornierowane

projektuje i wykonuje

„WNĘTRZE”

Warszawa, Marszałkowska 151

Wielki wybór nowoczes-
nych urządzeń kuchennych.

Bezpłatne porady w dziedzinie dekoracji wnętrz.



„IRIS”

Lampy, żyran-
dole stylowe i
nowoczesne.

Projekowanie
WARSZAWA oświetlenia
WIERZBOWA 8. w n ę t r z

WYTWÓRNIA TAPICERSKA
A. NAGELSTEIN
 WARSZAWA, UL. WSPÓLNA 46
 (RÓG MARSZAŃKOWSKIEJ)
 SKLEP OD FRONTU
 SPECJALNOŚĆ:
 NOWOCZESNE FOTELE I TAPCZANY



Telefon 613-85

REKLAMY

ROBOTY
 LAKIERNICZE
 OLEJNE
 I KLEJOWE

WARSZAWA
 N-ŚWIAT 34

L. KOPROWSKI

WYTWÓRNIA MEBLI pełnowartościowych

p. f. „W. GADOMSKI“

WARSZAWA, ul. NOWY-ŚWIAT 47

Poleca: **MEBLE** PODŁUG WŁASNYCH I NA-
 DESZANYCH WZORÓW

PRZED KUPNEM MEBLI

PROSIMY SPRAWDZIĆ CENY, JAKOŚĆ w FIRMIE

„ZACHĘTA“ PL. TRZECH KRZYŻY 13, RÓG ŻÓRAWIEJ,

WIELKI WYBÓR WYKWINTNYCH I SKROMNIEJSZYCH SYPIALNYCH
 STOŁOWYCH, GABINETÓW, SALONÓW I SZTUK POJEDYŃCZYCH

ZAKŁADY PRZEMYSŁOWO-STOLARSKIE **A. T. BANDYCH**

SPÓŁKA Z OGR. ODP.

WARSZAWA, WOLSKA 44, TEL. 235-82

WYKONUJĄ

MEBLE I WNĘTRZA
 URZĄDZENIA SZKOLNE
 ROBOTY BUDOWLANE
 DLA W. PP. ARCHITEKTÓW
 SPECJALNE RABATY

WŁASNA PRACOWNIA TAPICERSKA

SOLIDNIE
TANIO PUN-
KTUALNIE

PROJEKTY I KOSZTORYSY NA ŻĄDANIE

Polecamy

MOŻLIWE: TRAWIONE - DRUKOWANE
 LANE I MAZYNOWO DYTY
 ODZNAKI IOW. PLAKIETY
 MARKI ROWEROWE
 ADTYKI
 REKL.

WYŁĄCZNA REPREZENTACJA
J. NAWDOCKI
 WADZANA
 Piękna Ila
 Tel. 9-05-69

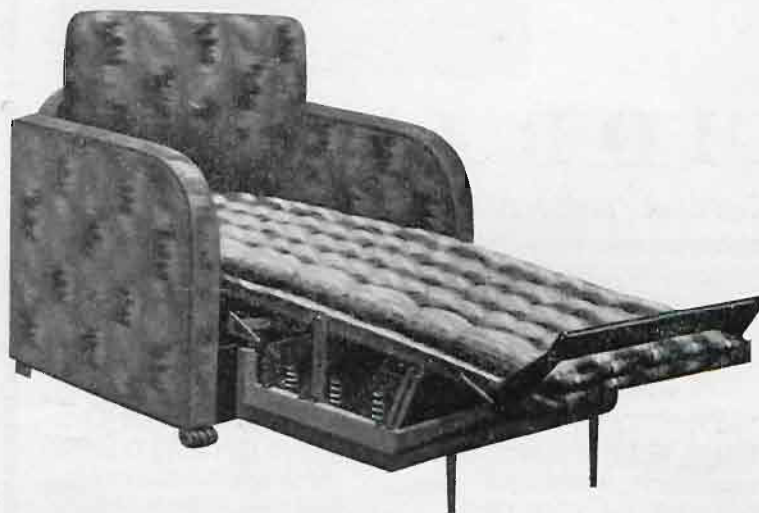
FABRYKA SZTYDÓW I WYROBÓW METALOWYCH
 ZAL. 1902 H. RAUSCH - TORUŃ TEL. 14-09

AMERYKANKA — KANAPA — ŁÓŻKO



w dzień

U S U W A
 C I A S N O T Ę
 I T W O R Z Y
 W Y G O D Ę.
 N A W S K R O Ś
 N O W O C Z E S N Y
 M E B E L.



w nocy

Ceny ściśle fabryczne. Fabryka „AMERYKANKA“ Al. Jero-
 zolimska 105, tel. 264-99. Dojazd tramw.: 6, 6a, 7, 8, 11 i Z.

DZIAŁ ADRESOWY WEDŁUG BRANŻ

● ARCHITEKTURA WNĘTRZ

NOWOCZESNE URZĄDZENIA I REMONTY
mieszkań, lokali publicznych i handlowych.
Wykonanie solidne. Ceny przystępne.
ARCH. WNĘTRZ M. KORAL
Warszawa, Marszałkowska 129, tel. 785-82

● ARMATURY ELEKTRYCZNE

SPECJALNA WYTWÓRNIĄ ŻYRANDOLI
A. FILIPKOWSKI
Warszawa, Marszałkowska 143 i Zielna 38. Tel. 205-24
Żyrandole, kinkiety, lampy, pendle, plafoniery.
Platery: złocenie, srebrzenie, niklowanie, oksydowanie w różnych kolorach, szlifowanie, polerowanie, przyjmuje się i reperacje.
Rok założenia 1907.

HUGON FRIED

WARSZAWA MONIUSZKI 4
NOWOCZESNE ŻYRANDOLE

„IRIS“ WARSZAWA Wierzbowa 8
Telefon 699-70

STYLOWE I NOWOCZESNE WYKWINTNE ŻYRANDOLE, LAMPY, KINKIETY, LORNETKI, BRONZY, PORCELANA, PROJEKTOWANIE.

„A. MARCINIAK“ Sp. Akc.
WARSZAWA

Zarząd i Fabryka — WRONIA 23
Telefony: 795-08 i 792-02
Wzorownia — ZŁOTA 49. Telefon 260-76

● ARTYKUŁY METALOWE

BRACIA LOPIENSCY

WARSZAWA
FABRYKA WYROBÓW Z BRONZU I ODLEWNIĄ METALI.

FABRYKA: HOŻA 55. TEL. 917-89. MAGAZYN
FABRYCZNY: KRAK. PRZEDM. 15. TEL. 621-90

OKUCIA BUDOWLANE z złotych i białych metali
ARMATURY OŚWIETLENIOWE
DEKORACJE WNĘTRZ
ODLEWY RZĘB I FIGUR
ROK ZAŁOŻENIA 1884

Fabryka WYROBÓW Metalowych

J. PUCHALSKI

Warszawa, Marszałkowska 76. Telefon 9.66-59
WYKONYWA: Meble stalowe niklowane, gzymsy do firanek, wieszadła do przedpokoi i t. p. Dekoracje wnętrza



WYTWÓRNIĄ WYROBÓW METALOWYCH

W. PUCHALSKA i Ska

Warszawa, ul. Marszałkowska Nr. 65, tel. 966-49.

Urządzenia metalowe wnętrza i wystaw. Meble stalowe niklowane. Specjalne okucia budowlane.

● ARTYKUŁY METALOWE

Zakład artystyczny wyrobów z brązu i metalu
S. G. ROSMAŃSKI
Warszawa, Piusa XI 20.
Wykonywa: Urządzenia do wystaw i bufetów oraz okucia budowlane, mosiężne, niklowe, platerowane i białe metal. Bronzy biurkowe. Bronzy: Salony, kocielne, meblowe, żyrandole.

● DEKORACJE WNĘTRZ

PLÓTNA DEKORACYJNE
W. KRAKOWSKA
ALEJE UJAZDOWSKIE 30

● FARBY I LAKIERY

FARBY
NAJWIĘKSZA — POLSCIE ZAR. w r. 1880 FABRYKA FARB I LAKIERÓW
W. KARPINSKI & W. LEPPERT.
WARSZAWA — JEROZOLIMSKA 30. OFERTY NA ZADANIE.
LAKIERY

● IZOLACYJNE MATERIAŁY

Hydrofuge „CASTOR“ środek izolacyjny
POSIADA NA SKŁADZIE
PRZEDSIĘBIORSTWO BUDOWLANE
MAURZYCY KARSTENS
Warszawa, ul. Koszykowa 7, Tel. 8-27-95.

● LUSTRA I SZYBY

LUSTRA własnej wytwórni
HENRYK HOCH
ul. Bracka 2. Tel. 909-73
Szyby szlifowane. Szlifiernie szkła i odlewnia luster.

ZAKŁADY SZKLARSKIE I WYTWÓRNIĄ LUSTER
JAN SZULC i S-ka Sp. z o. o.
Nowy Świat Nr. 59. Tel. 765-94

Lustra i szkła szlifowane wszelkiego rodzaju. — Zasłony bufetowe. — Wielkie szyby wystawowe. — Szyby samochodowe. — Wykonywanie wszelkich robót w zakresie szklarstwa wchodzących.

ZRZESZENIE Nowowiejska 26. Tel. 8-44-44
SZKLARZY Solna 17. Tel. 11-62-66

Szlifiernia własna i Przedsiębiorstwo robót szklarskich. Wykonywamy lustra — Zasłony bufetowe — Szyby samochodowe. — Szyby na stoły. — Szyby do okien i wystaw wszelkich gatunków, szkło forsowane i marblity.

● MARMURY I SZKŁO

TEODOR FELKEL
Warszawa, Leszno 23. Telefon 11-07-04
Obróbka Granitu
Marmuru i Szkła.

● MEBLE

ZAKŁADY STOLARSKIE
M. HERODEK
WARSZAWA — SOLEC 77
tel. 9-60-48.

● MEBLE

ZAKŁAD STOLARSKI
LEOPOLDA KAMLERA
Warszawa, Piusa XI (Piękna) 53. Telefon 8-92-12.
Meble nowoczesne i urządzenia wnętrza w/g własnych i nadesłanych projektów

MEBLE NOWOCZESNE
lakierowane kolorowo (schleiflak), fornierowane (javor, orzech, palma, lesion). Urządzenie wnętrza w/g najnowszych projektów.
J. KRZYPOW, Warszawa, Marszałkowska 111/3
Telefon 209-58.

Warszawska Wytwórnia Mebli Stylowych
W. L. KUCICKI
Marszałkowska 145 w podwórzu. Tel. 504-68.
POLECA w DUŻYM WYBORZE:
Sypialnie, Stolewo pokoje, Panienskie komplety, Salony oraz pojedyncze przedmioty. CENY NISKIE!

ZAKŁAD STOLARSKI
WŁAD. MILCZAREK
WARSZAWA — LITEWSKA 3
Telefon 816-73

MEBLE NOWOCZESNE I STYLOWE
poleca Firma **MORAWSKI**
WARSZAWA, CHMIELNA 41 róg Marszałkowskiej

WYTWÓRNIĄ MEBLI STYLOWYCH i NOWOCZESNYCH

W. Niemczuk i W. Wojciechowski
WARSZAWA, ul. ELEKTORALNA 14, TEL. 582-77

Upzejmie zawiadamia o otwarciu magazynu sprzedaży swoich wyrobów przy ul. Mazowiecka 5.

ZAKŁAD STOLARSKO - TAPICERSKI
ALEKSANDER NIEWIADOMSKI
Warszawa, Elektoralna 6. Tel. 224-08.

Wykonywa wszelkie roboty w zakresie stolarstwa i tapicerstwa wchodzące. Duży wybór gotowych mebli.

WYTWÓRNIĄ MEBLI STYLOWYCH I NOWOCZESNYCH
Odświeżanie starych antyków
TELESFOR RYŃSKI
Warszawa, Piusa XI 30, tel. 879-87

WYTWÓRNIĄ ARTYSTYCZNO-STOLARSKA
ZDZISŁAW SEMETKOWSKI
Warszawa, ul. Krucza Nr. 11, tel. 8-67-75
Wykonywa wszelkie roboty wchodzące w zakres stolarstwa meblowego i galanterji drzewnej, oraz urządzenia biurowe, szkolne i sklepowe p-g. rysunków własnych i projektów dostarczonych.

WYTWÓRNIĄ MEBLI
WIKTOR SOKOŁOWSKI
WARSZAWA — KOPERNIKA 42
Telefon 236-25

● **MEBLE**

WŁ. STRZESZEWSKI

STOLARNIA MECHANICZNA
WARSZAWA, KAROLKOWA 48, Tel. 632-59
p o l e c a :

Meble nowoczesne pełnowartościowe,
gotowe i na zamówienia.

FABRYCZNY MAGAZYN MEBLI

„**VITALIS**”

Warszawa, ul. Królewska 8, telefon 448-72
w podwórzu wprost Zachęty.

MEBLE RACJONALNE
Lakierowane i Fornierowane
projektuje i wykonuje

„**WNETRZE**”

Warszawa — Marszałkowska 151.

FABRYKA MEBLI
M. ZALEWSKI i S-ka
(dawniej Dymmek)

Warszawa, Królewska 9. Telefon 633-30.

Poleca na dogodnych warunkach:
meble stylowe i nowoczesne od najskrom-
niejszych do wykintnych

● **MEBLE METALOWE**

„**MATRA**” B-cia PRZYDRYDZY
POZNAŃ, ul. Dąbrowskiego 142

Fabryka: łóżek metalowych do użytku do-
mowego, letnisk, sanatorjów, schronisk, siero-
cińców, szpitali, żłobków. Materaców sprę-
żynowych. Mebli ogrodowych żelaznych
i drewnianych. Cennik na żądanie

FABRYKA MEBLI ŻELAZNYCH
J. NEUFELD

Warszawa-Praga, ul. Brukowa 46, Tel. 10-14-66.
Produkuje: łóżka żelazne i mosiężne, wózki dziecięce,
nowoczesne meble stalowe, urządzenia szpitalne,
meble lekarskie, materace sprężynowe i zwyłe, odle-
wy żeliwne

Skład fabryczny i dział pościeli, ul. Zgoda 15.

● **NEONY**

REKLAMY NEONOWE
RÓŻNYCH SYSTEMÓW

K. i W. DWORAKOWSCY
WARSZAWA, HOŁA 35
TELEFON Nr. 9.74-06

● **OSWIETLENIA WNĘTRZ**

Zakłady Elektrotechniczne

„**STRZALA**”

inż. Ewarysta Namysła
Nast. inż. WITOLD PIŃSKI
Poznań, Marcinkowskiego 20. Tel. 5065

● **PARKIETY**

KORASZEWSKI i MARWEG

WYROBY DRZEWNE, POSADZKI DEBO-
WE, KSYLOLITOWE I LINOLEUM
POZNAŃ, PLAC WOLNOŚCI 14a
Telefon 28-84

● **PIECE GAZOWE KĄPIELOWE**



GAZOWE PIECE KĄPIELOWE ATIS

Gazowe kuchnie, kuchenki, żelazka, piecyki
do ogrzewania lokali i t. p.

Fabryka **JAN SERKOWSKI**
Sp. Akc.

WARSZAWA Tel. B. Sprzed. 11.06-12
Nowolipie 78 Dyrekcja 11.63-87
LAMPY I ŻYRANDOLE ELEKTRYCZNE

● **PIECE I KAFLE**

PIECE I KUCHNIE
STAŁE I PRZENOŚNE

ZAKŁADY CERAMICZNE

JAN KULESZA i S-ka

Warszawa, Warecka 14 Telefon 646-62
PIECE BIAŁE I KOLOROWE

Fr. J. MASADYŃSKI

Fabryka kaflí

POZNAŃ, PLAC NOWOMIEJSKI 10a

JAN STACHIEWICZ

FACHOWE PRZEDSIĘBIORSTWO ROBÓT ZDUŃ
SKICH. PRZEDSTAWICIELSTWO FABR. KAFLI
„SKAWINA”

Warszawa, Okólnik 3a (Szczygła 2) Tel. 524-40

● **PIECE SZRAJBERA**

PIECE z KAFLI STAŁOWYCH

dobrze grzeją oszczędne niezniszczalne

„**PIECE SZRAJBERA**”

Sp. z o. o.
WARSZAWA, GRÓJECKA 35
TELEFON 920-33

● **STOLARSKIE ZAKŁADY**

Zakłady Stolarskie

T. CHOJNACKI i J. MILCZAREK

Warszawa Czerniakowska 160. Tel. 9.70-59
Urządzenie wnętrz mieszkalnych, biurowych, ban-
kowych, sklepowych i szkolnych.

● **TAPCZANY**

TAPCZANY

Nowoczesne fotele-łóżka
Najsolidniejsze wykonanie. Najtańsze ceny
„**DIVAN-LIT**”
Warszawa, ul. Trębacka 5

● **TAPETY**

FABRYKA OBIC PAPIEROWYCH

„**J. FRANSZEK**” Sp. Akc.

Warszawa, Krak.-Przedm. 15, telefon 601-72
Al. Jerozolimskie 33, telefon 9.01-78

● **TAPICERSKIE ZAKŁADY**

PRACOWNIA TAPICERSKA

E. KUTHAN

Warszawa, Krucza 7, tel. 8-30-60

Poleca: komplety salonowe, buduarowe, klubowe
fotele pojedyncze, tapczany, otomany. — Doskonała
jakość materiałów. — Ceny niskie

● **TAPICERSKIE ZAKŁADY**

TAPICER
A. LENCZEWSKI

Warszawa, ul. Podwale 13
Specjalność: **MEBLE KLUBOWE**
podług najnowszych wzorów — oraz stylowe, otomany,
materace, tapczany, leżaki i przerabianie takowych
Robota solidna Ceny umiarkowane

ZAKŁAD TAPICERSKI

W. MACIĄG

Warszawa, Krucza 24 — Telefon 8.89-55

ANDRZEJ SOCHACKI

MEBLE TAPICERSKIE I DEKORACJE

WARSZAWA, NOWOGRODZKA 23 — TEL. 905-58

SPECJALNA

WYTWÓRNIA MEBLI KLUBOWYCH

Warszawa, Nowy-Swiat 27 (podw. na lewo)

poleca: klubowe meble kryte skórą wołową od zł. 450,
kozłową od zł. 750, gobelinem od zł. 250, jedwa-
biem zł. 280 oraz pojedyncze fotele kryte jedwabiem
od zł. 70.

● **TAPICERSKO-STOL. ZAKŁADY**

ZAKŁAD TAPICERSKO-STOLARSKI

ST. OLSZEWSKI

Warszawa, Nowowiejska 14. Tel. 8-92-95.

Specjalność: Meble angielskie gabinetowe.

● **TOKARSKO-STOLARSKIE ZAKŁADY**

ZAKŁAD TOKARSKO-STOLARSKI
MIERZEJEWSKI Bolesław

Warszawa, Nowowiejska 21

Przyjmuje wszelkie zamówienia w zakresie tokarsko-
stolarski wchodzące oraz poleca: lampy meblo-
we, modern, stylowe, batikowane, abażury oraz
meble nowoczesne

● **WITRAŻE I POLICHROMJA WNĘTRZ**

Poznański Zakład

WITRAŻÓW ARTYSTYCZNYCH

Polichromji Kościelnej i Wnętrz

„**POLICHROMJA**”
POZNAŃ, FABRYCZNA 31 TEL. 78-64

● **WYŚWIETLANIE RYSUNKÓW**

Składnica Przyborów Kreślarskich
i Papierów Światłoczułych
oraz Zakład Wyświetlania Rysunków

ALBIN ZABORSKI

Warszawa, Widok 22 Telefon 405-09

Redakcja „Wnętrza” prosi uprzejmie
P. T. Prenumeratorów, zalegających
w opłacie prenumeraty o jaknaj-
szybsze wniesienie jej oraz o przy-
spieszenie w opłacie prenumeraty
za kwartał bieżący.

KOMITET REDAKCYJNY:

*Prof. Wojciech Jastrzębowski, prof. Mieczysław Kolarbiński, prof. Czesław Przybylski,
i arch. Jerzy Sosnkowski.*

T R E Ś Ć Nr. 7.

Eksperymenty francuskie — P. M. Lubiński i M. Pszenicka	str. 117
Uwagi o konstrukcji sprzętów — H. i S. Syrkusowie arch. „Praesens”	„ 123
Kronika	„ 133

I L U S T R A C J E

Marc de Nicolas du Plantier — Wnętrze willi w Paryżu	№ 229—235
Arch. H. i S. Syrkusowie „Praesens” — Wnętrze willi Dr. N.	„ 236—245
„ „ „ „ — Stół i krzesła w pokoju jadalnym, krzesła i stół w hallu, fragment kuchni	„ 246—250
„ „ „ „ — Szafa na ubrania i bieliznę	„ 251—253
„ „ „ „ — Podnoszone łóżka w domu wypoczynkowym	„ 254—259
„ „ „ „ — Półeczka metalowa, wieszadło, klamka i taboret	„ 260—265
Otto Pfefferkorn — Gabinet	„ 266

WARUNKI PRENUMERATY:

Kwartalnie	Zł. 5.—
Półrocznie	„ 10.—
Rocznie	„ 20.—
Zeszyt pojedynczy	„ 2.—

C E N Y O G Ł O S Z E Ń:

Przed tekstem:		Za tekstem:		O k ł a d k a:	
$\frac{1}{1}$ str.	Zł. 400.—	$\frac{1}{1}$ str.	Zł. 350.—	II str. $\frac{1}{1}$	Zł. 500.—
$\frac{1}{2}$ „	„ 220.—	$\frac{1}{2}$ „	„ 190.—	$\frac{1}{2}$ „	„ 260.—
$\frac{1}{4}$ „	„ 120.—	$\frac{1}{4}$ „	„ 100.—	III i IV str. $\frac{1}{1}$	„ 450.—
$\frac{1}{8}$ „	„ 70.—	$\frac{1}{8}$ „	„ 60.—	$\frac{1}{2}$ „	„ 240.—
		cena strony opisowej zł. 500.			

O G Ł O S Z E N I A D R O B N E:

Adres w spisie branż rozm. 20 x 64 mm łącznie z prenumeratą na cały rok Zł. 120.—, płatne
zgóry przy zamówieniu. Za każde następne 10 mm wysokości — dopłata Zł. 60.— rocznie.

Red. odp. inż. arch. JERZY SOSNKOWSKI.

Wydawca: TADEUSZ MAGNUSKI.

Klische wykonane w Zakł. Graficznych B. Wierzbicki i S-ka w Warszawie, Chmielna 61.

Drukarnia Techniczna Sp. Akc. Warszawa, Czackiego 3-5.

MAGAZYN ZAOPATRZONY W OSTATNIE NOWOŚCI NA SEZON 1934
FABRYKA OBIĆ
PAPIEROWYCH

KAPITAŁ ZAKŁADOWY 4.284.000 ZŁ.

MEDAL ZŁOTY W PARYŻU 1922 R.

NAJWYŻSZE ODZNACZENIE na P.W.K.

"J. FRANA SZEK"
SPÓŁKA AKCYJNA W WARSZAWIE

MAGAZYNY DETALICZNE:

KRAKOWSKIE PRZEDM. 15,
TELEFON NUMER 601-72.
ALEJE JEROZOLIMSKIE 33,
TELEFON NUMER 901-78

NAJSTARSZA I NAJWIĘKSZA FABRYKA W KRAJU ZAŁOŻONA W 1829 R.