

55,7

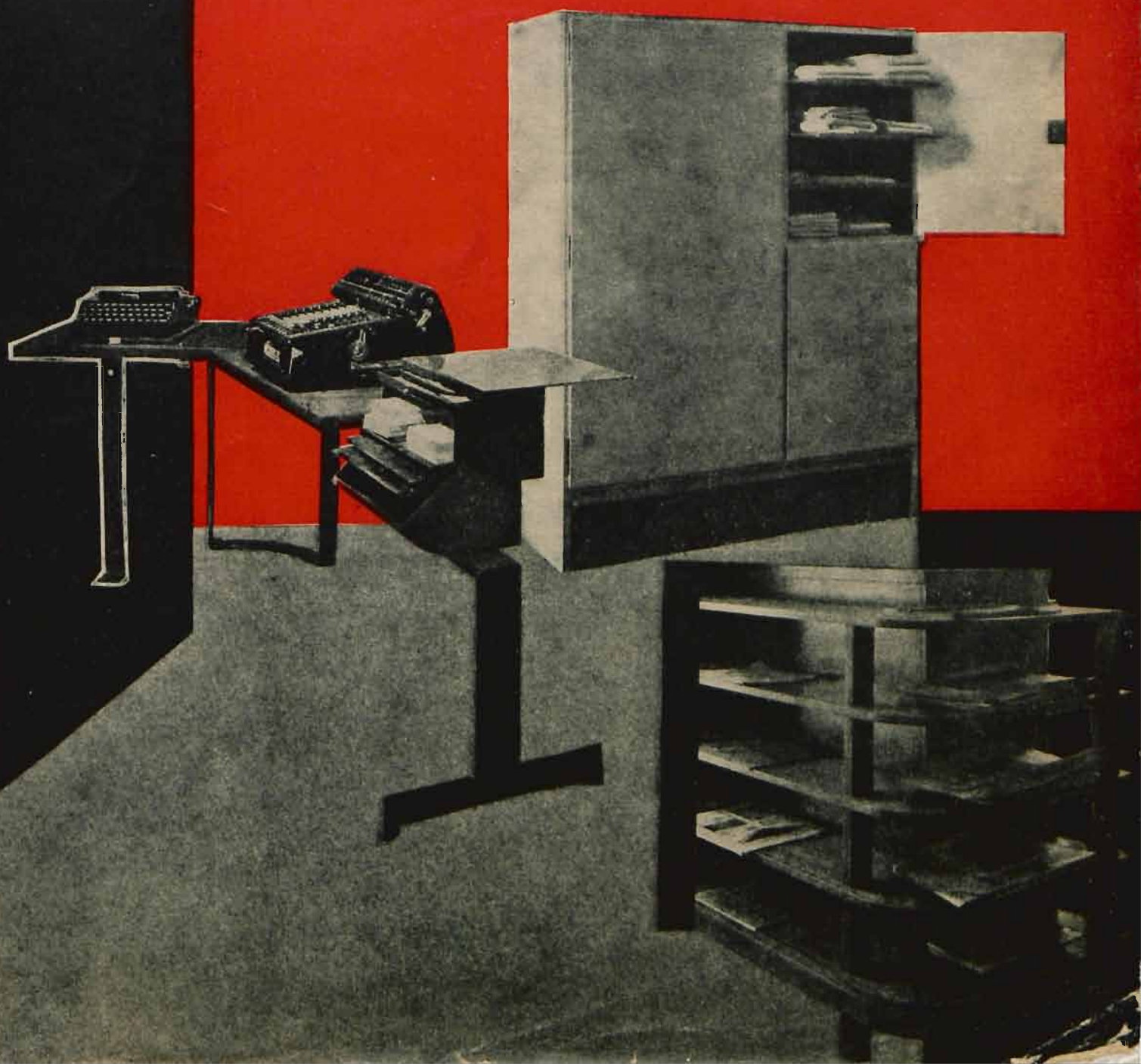
mięsiężnik

# wnętrze

poświęcony

nowoczesnym meblom  
i urządzeniu wnętrz

# n<sup>r</sup> 1



1937 20

## OD REDAKCJI

Zadaniem naszego wydawnictwa, poza informowaniem tych, którzy interesują się kwestją swych wnętrz, gdzie mają przebywać i sami i wychowywać swoje dzieci, co zawsze jest kwestją bodaj że najważniejszą po kwestji zdrowia, – będzie – podawanie niewtajemniczonym poprostu jakby «przepisów» na urządzenie poszczególnych zespołów czy jednostek mieszkalnych, od najbogatszych do najskromniejszych, przyczem podawane będą przy każdej takiej «recepcie» rysunki robocze mebli, według których kaźden, bodaj prowincjonalny stolarz mógłby je wykonać, – barwy urzążeń, opis najszczegółowszy i przybliżony kosztorys, wedle pozycji.

W ten sposób, ewent. rocznik nasz będzie stanowił zbiór owych «przepisów» składający się na *szczegółowe a różne* propozycje urządzenia całego mieszkania o pomieszczeniach obejmujących rozmaite potrzeby. Będziemy więc, poza ogólnemi ubikacjami, jak hall'e, salony, jadalnie, dziecinne, sypialnie – omawiali, proponowali i zaznajamiali z pokrewnemi rozwiązaniami wszechświatowemi jednostek mieszkalnych – specjalnych, jak np.: gabinet inżyniera, czy adwokata, doktora lub bibliofila, ich pracownie, wnętrze pomocnicze etc.

Na zasadzie przeprowadzonych studjów zaznaczyć musimy, że najdonioślejsze znaczenie wydawnictwo nasze mieć będzie dla obywatelstwa wiejskiego, oraz prowincji, dokąd specjalne wydawnictwa zagraniczne tego typu bodaj że nie mają kompletnie dostępu.

Oddając ten pierwszy numer, pokazujący wnętrze mieszkalne Pierwszego Obywatela Rzeczypospolitej Polskiej, P. Prezydenta Mościckiego, w Jego zamczku w Wiśle, – zwracamy się z gorącą prośbą do NN. Odbiorców i Czytelników by nam zechcieli donieść o swych wrażeniach, jakie sprawił na nich ten pierwszy numer, oraz cenną Ich opinię co do racji bytu przedstawionego wydawnictwa.

Otwieramy pozatem skrzynkę do listów, – wszelkiemi informacjami i poradami fachowemi i indywidualnemi zawsze chętnie będziemy służyć.

REDAKCJA.



IV 55 P

## FILOZOFJA WNETRZ MIESZKALNYCH

Trzeba, – by rozwój sztuki – sprzął się z rozwojem techniki, – i – równolegle w czasie – narzucił formę, organizował i szeregowal zdobycze ludzkości, kształtujące «nowe» życie mas. Inaczej, runą one – to potomstwo mózgów – na nas, niby rozszalała fala – i zamulą do reszty nasze dusze.

**Wpływ otoczenia.** Zwierz mieszka w jaskini lub lesie, ptak między obłokami, ryba wśród fal, inne są charaktery tła, na których rozwijają się te gatunki, różne ich tworzywo, różne, – *lecz z tła tego wynikające* – cechy tych gatunków i rodzaj. Człowiek wychowując się, wzrastając, przebywając w tem lub innem wnętrzu, – podświadomie ulega jego wpływowi, wchodzi w posiadanie jakby *negatywu*, odbitego na filmie duszy – i negatyw ten odpowiada otoczeniu. Dowód tej hipotezy: różnica światopoglądu i zasięgu psychicznego u rolnika i mieszczanina, plebsu i burżuazji, fachowca i bogatego snoba. Nie rodzaj zajęcia, lub położenie socjalne sprawia ową zmianę – raczej na to, lub owo nastawienie życiowe, wpłynęło otoczenie, jego wyraz, jego swoista mowa.

Oto znaczenie, oto wielka rola, jaką odgrywa wnętrze mieszkalne w sprawie wprowadzania istnień ludzkich, na te czy inne życiowe kierunki i tory.

**Człowiek nowy** – ten, który się ciągle spieszy, wraz z tempem epoki.

Mówi on: «Nie mogę czekać. Urządzając sobie życie, chcę je urządzić jaknajszybciej. Muszę więc mieć wnętrze natychmiast, – i chcę w niem mieszkać również natychmiast».

Mozolniejsza jest praca współczesnego człowieka, większy wydatek energii, bujniejszy rozkwit myśli, niż jego poprzednika z ancien regime'u.

Linje architektoniczne baroku i rococo, – Ludw. XVI i renesansu, – uzupełniały prostotę

linji myślowych ludzi epoki – nowe formy i linje niwelują zbyt wybujały styl myśli człowieka dzisiejszego. Wnętrze, jak zawsze, tak i dziś, musi uzupełniać grę życiową ludzi – tak, jak dekoracja teatralna musi być tłem, odpowiednim podkładem pod grę sceniczną aktorów.

**Prostota.** Jaki głód największy gnębi ludzi dnia dzisiejszego? *Głód spokoju i równowagi.* Zatem wnętrze, dom, – jego *skarbiec intymności* musi być sporządzony tak, by głód ten nasycić. Musi odznaczać się *prostotą*, przejrzystością – brakiem zagadek, niespodzianek i tajemniczości. Forma jego ma być konkretna, czytelna przy pierwszym rzucie oka.

**Celowość.** Sprzęt kaźden ma posiadać, zgóry określone, wyraźne przeznaczenie.

Inaczej staje się zawalidrogą, czemś, co się bezustannie płacze pod ręką, włazi pod nogi, irytuje, męczy i nęka skołatanе nerwy.



1.

**Ekonomja.** Zestawmy równanie następujące: prostota + celowość = ekonomja, a zanalizowawszy je, przekonamy się o jego równowadze, – bowiem *ekonomja z celowością* – da nam prostotę, tylko to co jest niezbędnie koniecznem, *prostota i ekonomja* złożą się na celowość, – zaś *celowość* sama czemże jest jeśli nie połączeniem *prostoty z ekonomją*?

**Hygiena.** *Pochodną* od powyższych wartości będzie, matematycznie stąd wynikająca – *hygiena*.

Zdrowie, to – światło i powietrze, czyli – przestrzeń. Przestrzenność – oto to z czego wychodzi współczesne wnętrze. Idealem układu wnętrza mieszkalnego kompleksu jest – doprowadzone do równowagi wykrajanie całości w przestrzeni. Bryła, wraz z pustką wyciętą, składa się na tę rzeźbę w atmosferze, którą nazywamy wnętrzem.

**Ancien regime.** Zmieniają się światopoglądy i ideały. Kształtujący się «l'homme nouveau» stoi w opozycji do obywatela z nocy Św. Bartłomieja. Na podwalinach, nierzadko na gruzach starej nauki wznosi się nowa, bogatsza, śmielsza, wierząca w siebie nieprzeparcie.

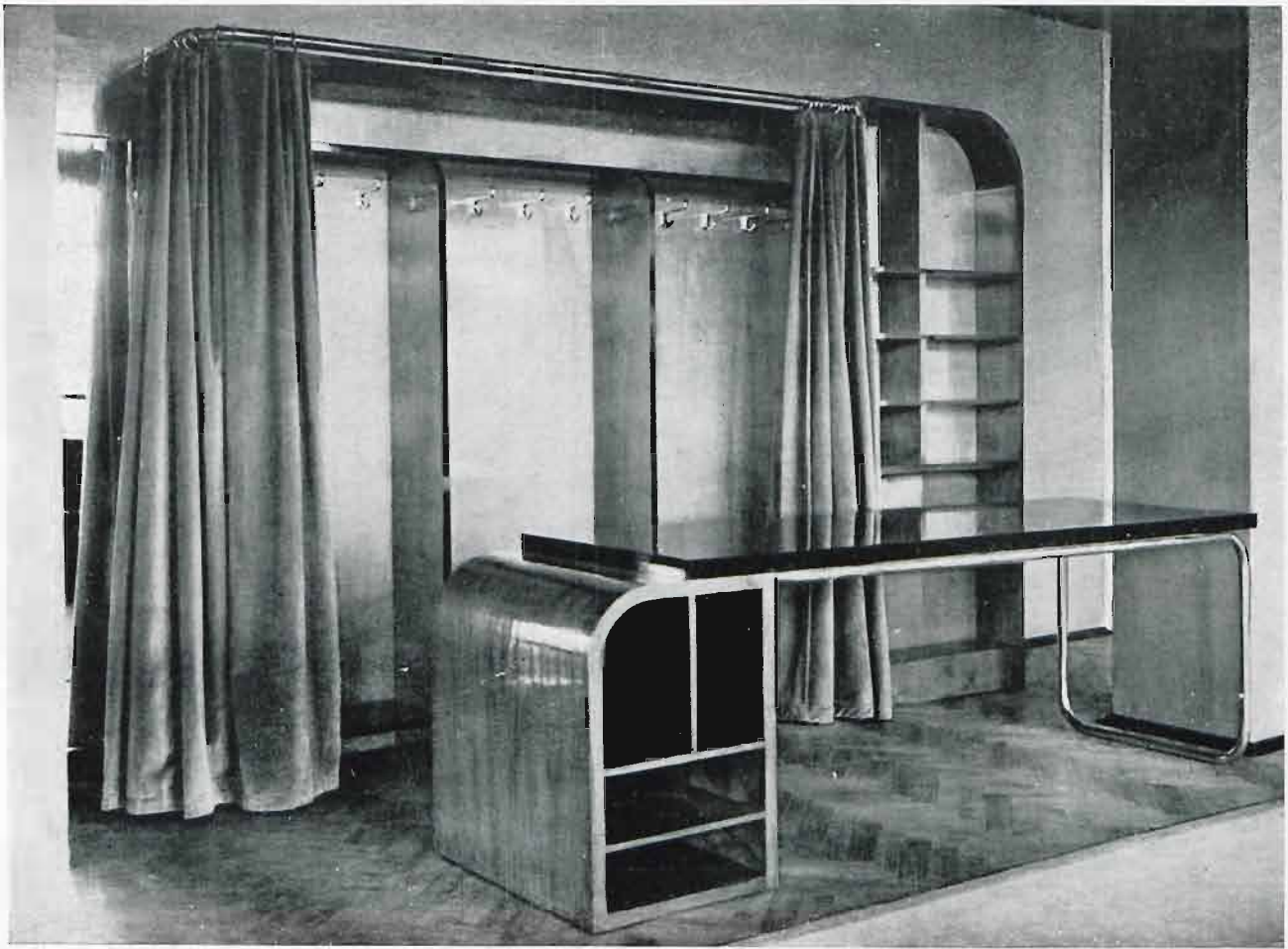
Musimy my, ludzie dnia dzisiejszego, budować mieszkania dla siebie, nie zaś dla duchów naszych przodków z czasów Ludwików, Odrodzenia, lub Watteau.



2. Arch. Adolf Szyszko-Bohusz i Andrzej Pronaszko przy współpracy Włodzimierza Padlewskiego.  
Wnętrze Zameczku P. Prezydenta Rzeczypospolitej w Wiśle.

M E B L E S T A Ł O W E  
W E W N Ę T R Z A C H  
Z A M E C Z K U P A N A P R E Z Y -  
D E N T A R Z E C Z Y P O S P O L I T E J  
P O L S K I E J W W I Ś L E

**M**eble stalowe zostały najwcześniej wprowadzone w Stanach Zjednoczonych. Przyjęły się tam szybko w restauracjach, sklepach, hotelach, kinach, szpitalach, szkołach i t. p., czyli wszędzie tam, gdzie względy higieny i trwałości wysuwają się na plan pierwszy. Specjalnie rozwinęło się używanie mebli stalowych, sporządzonych według zasad naukowej organizacji w lokalach handlowych i przemy-



3. Arch. Adolf Szyszko-Bohusz i Andrzej Pronaszko przy współpracy Włodzimierza Padlewskiego.  
Wnętrze Zameczku P. Prezydenta Rzeczypospolitej w Wiśle.

słowych w formie etażerek, biurek, stolików, krzesel, taboretów, kartotek, szaf na książki, ubrania i narzędzia. W Ameryce 90% wszystkich mebli biurowych wytwarza się ze stali, a tylko 10% z drzewa. Za przykładem Stanów Zjednoczonych poszły kraje europejskie, rozszerzając znacznie ten dział produkcji tak co do ilości fabryk, jak i ich programu. W samych np. Niemczech zrzeszonych w «Związku Fabryk Mebli Stalowych» jest obecnie 49 zakładów. Dwie wielkie fabryki, wytwarzające dotychczas wyłącznie meble drewniane częściowo przestawiły ostatnio swą produkcję na meble stalowe. W Berlinie 10%, w Hamburgu, Lipsku i Monachjum – 8% mieszkań posiada już meble stalowe. Wzrost procentowy konsumpcji stali w dziale mebli wyniósł w Niemczech w stosunku do 1927 r.:

w 1928 r.	w 1929 r.
40%	72%



4. Serwantka.

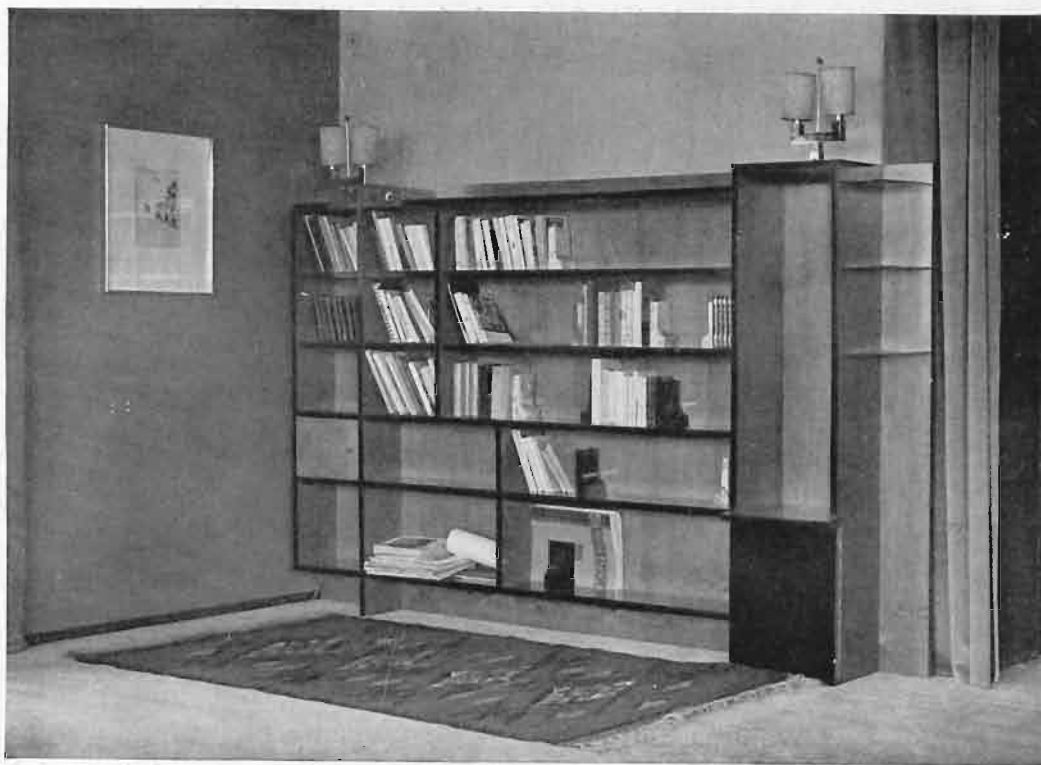


5.



6. Arch. Adolf Szyszko-Bohusz i Andrzej Pronaszko przy współpracy Włodzimierza Padlewskiego.

Wnętrze Zameczku P. Prezydenta Rzeczypospolitej w Wiśle.



7.



8. Arch. Adolf Szyszko-Bohusz i Andrzej Pronaszko przy współpracy Włodzimierza Padlewskiego.  
Wnętrze Zameczku P. Prezydanta Rzeczypospolitej w Wiśle.



We Francji i Anglii rozpowszechniają się obok mebli szpitalnych i biurowych, stalowe meble luksusowe dla komfortowych, nowoczesnych mieszkań, stanowiące szczyt dobrego stylu i wycucia estetyki. O rozpowszechnieniu mebli stalowych nawet w konserwatywnej Anglii świadczy fakt, że wartość produkcji tychże wzrosła:

z 127000 Ł w r. 1923  
do 840000 Ł w r. 1930.

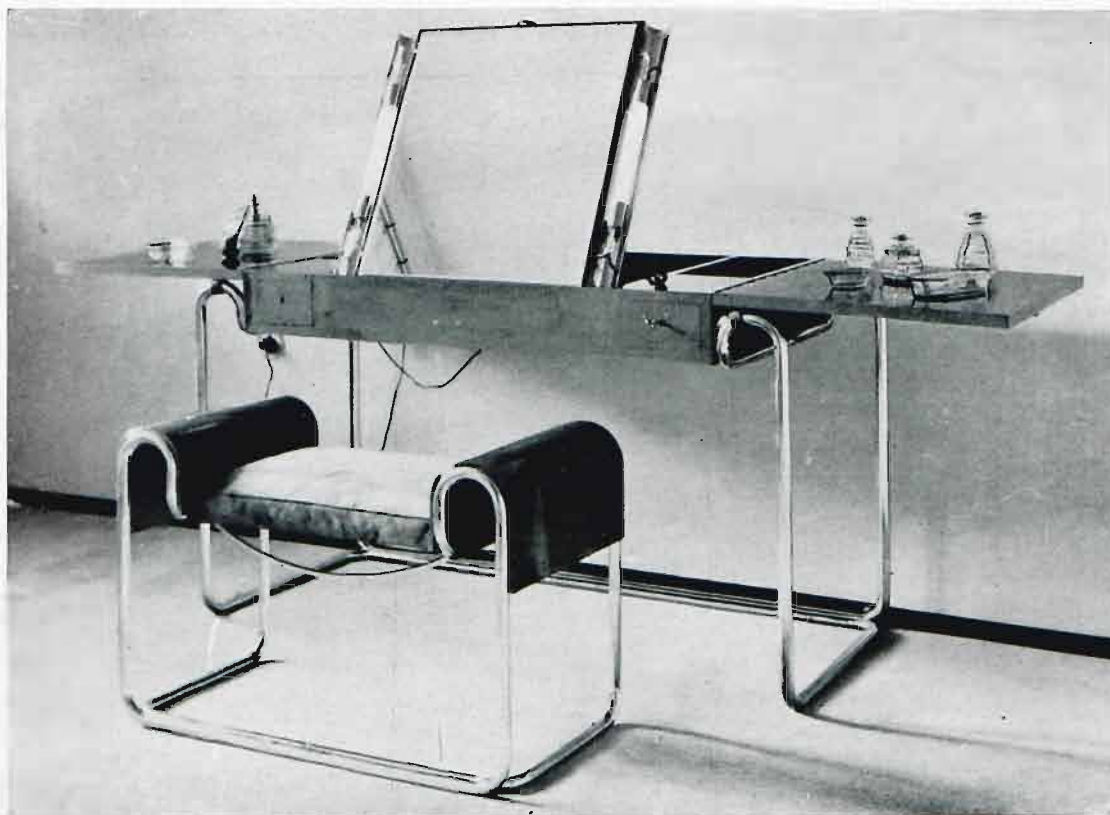
Import natomiast osiągnął obecnie sumę 250000 Ł.

Nic też dziwnego, że poszczególne kraje, posiadające rozwinięte przemysły żelazne zainteresowały się, za pośrednictwem swych «Poradni dla Zastosowań Żelaza» zagadnieniem mebli stalowych, zarówno ze strony produkcji, obrotu jak i konsumpcji, prowadząc również w tym kierunku celową, szeroko pojętą akcję propagandową.

W Polsce powszechnie używane są od wielu lat jedynie łóżka żelazne. Od niedawna celo-

wość używania również innych mebli żelaznych znajduje i wśród naszej publiczności więcej zrozumienia.

Na skutek starań «Poradni dla Zastosowań Żelaza» Syndykatu P. H. Ż. utworzona została ostatnio w «Polskim Związku Przemysłowców Metalowych» specjalna «Grupa Producentów Mebli Żelaznych i Metalowych», która współdziałając ściśle z «Poradnią» zajęła się ustaleniem



9. Arch. Adolf Szyszko-Bohusz i Andrzej Pronaszko przy współpracy Włodzimierza Padlewskiego.

Wnętrze Zameczku P. Prezydenta Rzeczypospolitej w Wiśle.

potrzeb podjęcia nowych działów produkcji w meblach żelaznych, nie wyrabianych dotychczas w Polsce.

Na ostatnim posiedzeniu wyżej wymienionej «Grupy», po zapoznaniu się z materiałem dostarczonymi przez «Poradnię dla Zastosowania Żelaza», uznano za najpilniejsze podjęcie fabrykacji mebli biurowych i szkolnych. Celem wyboru i sprowadzenia odpowiednich wzorów z zagranicy przedstawiciele zainteresowanych fabryk udali się na wiosenne Targi Lipskie. Dużym sukcesem o charakterze propagandowym było dostarczenie przez warszawską firmę Konrad, Januszkiewicz – z nowo uruchomionego działu produkcji – całkowitego wyposażenia zamku p. Prezydenta w Wiśle meblami z chromowanych rur stalowych wyrobu krajowego.

Nowocześnie urządzone wnętrza zamku nie tworzą tak jak dawniej wydzielonej, zamkniętej części, lecz są połączone za pośrednictwem szerokich okien ze światem zewnętrznym. Wnętrze nowoczesne, pełne światła, ma być miejscem odpoczynku, nie tracąc związku z tem, co nas otacza. Szarmonizowano i dostosowano do tych wnętrz stalowe meble, których formy, wyzwolone od wszelkiej tradycji, przez spokojną linię podkreślają piękno i zalety statyczne materiału. Osiągnięto w ten sposób nowe, nieznane dotąd efekty świetlne i wzrokowe przez łączenie stali ze szkłem, materiałami o zupełnie odmiennej strukturze. Efekt błyszczącej, niklowanej lub chromowanej stali, w połączeniu z kolorowym obiciem, daje duże, a jednak spokojne kontrasty.

Ogólnie rzecz biorąc, należy stwierdzić – ponieważ trwałość i higiena charakteryzują meble stalowe – że w pierwszej

linji powinny one znaleźć za stosowanie tam, gdzie powyższe cechy dyktują celowość ich używania. A więc prócz szpitali, kuchni, restauracji i t. p. również zakłady przemysłowe, hotele, sklepy, biura, koszary i szkoły wymagają zastosowania mebli stalowych.

Stalowe meble znormalizowane i masowo produkowane znajdują więc zapewne – podobnie jak w innych krajach – również w Polsce szerokie rozpowszechnienie i przyczynią się również do podniesienia tak niskich cyfr konsumpcji żelaza rynku wewnętrznego.

*M. K.*



10. Arch. Adolf Szyszko-Bohusz i Andrzej Pronaszko przy współpracy Włodzimierza Padlewskiego.  
Wnętrze Zameczku P. Prezydenta Rzeczypospolitej w Wiśle.

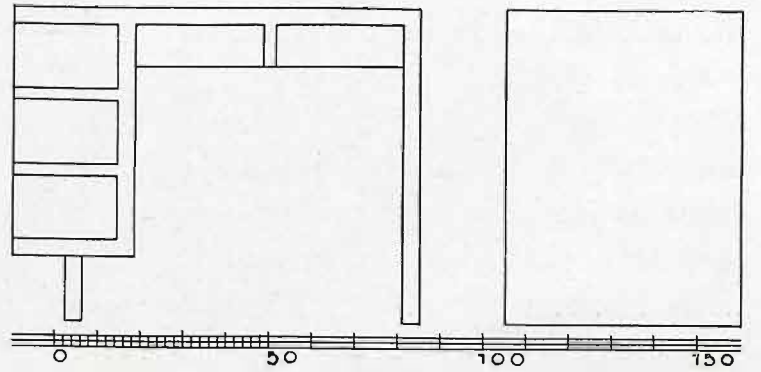


11.

Arch. Jan Ogórkiewicz.  
Biuurko i biblioteka, fornir orzechowy.



12.

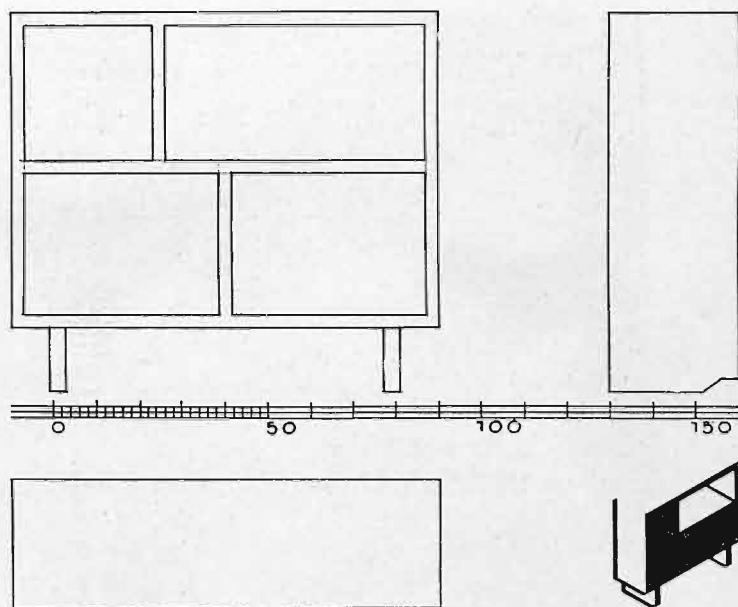


13.

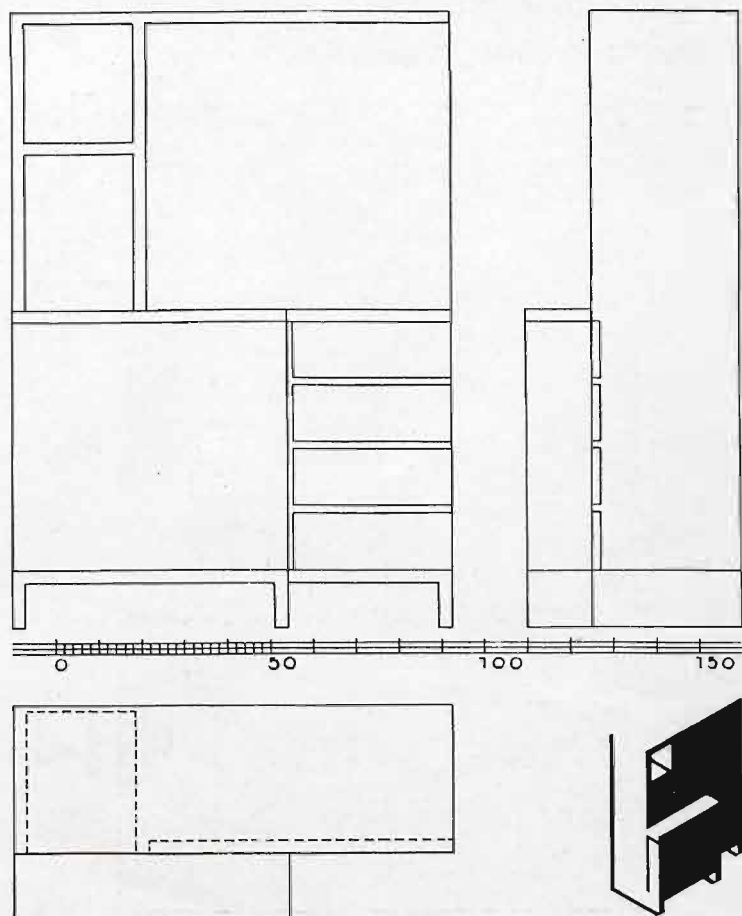




14. Arch. Jan Ogórkiewicz.  
Biblioteka.



15.



16.



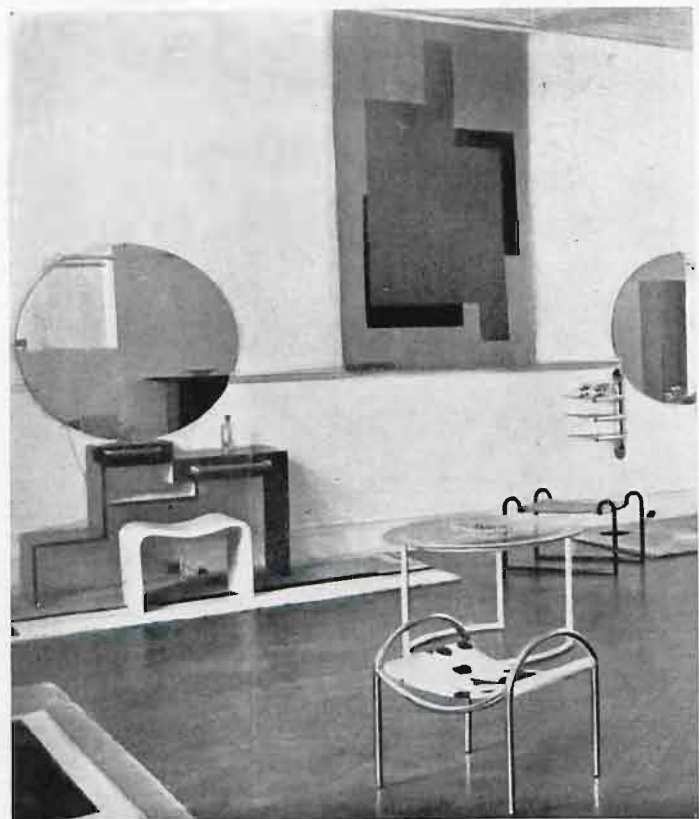
17. Szafa dla pani, drzewo sosnowe, lakierowane,  
ramy sosnowe, łączone systemem ox.



18. Arch. K. Proszynski. Gabinet: biurko, szafa i fotele. fornir jesionowy.



19. Lampa, biały srebrzony metal.



20. F. Bacon. Wnętrze.



22.

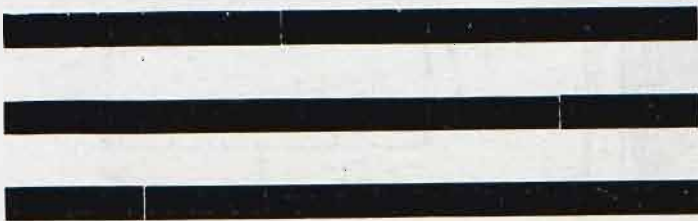
Arch. K. Proszyński.  
Kantorek w gabinecie.



21. Stolik, fotel i metalowa półka na kwiaty



23. P. M. Lubiński i R. Soltyński.  
Mapa pogładowa.

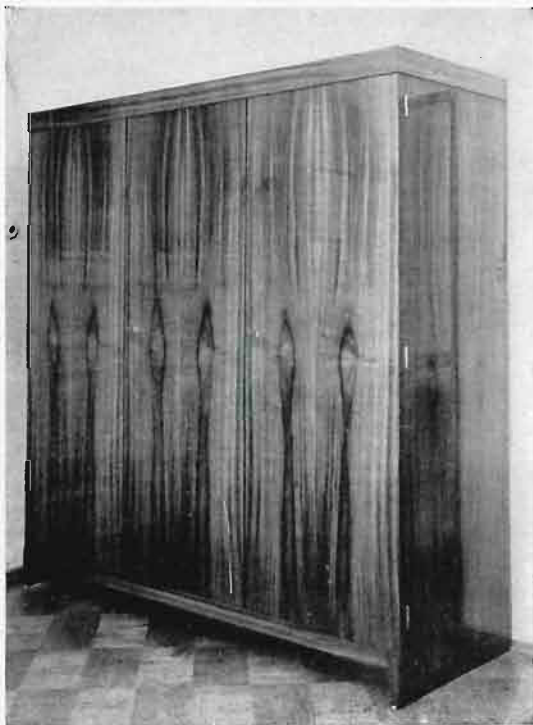




24. Fotel.



27. Toaleta.

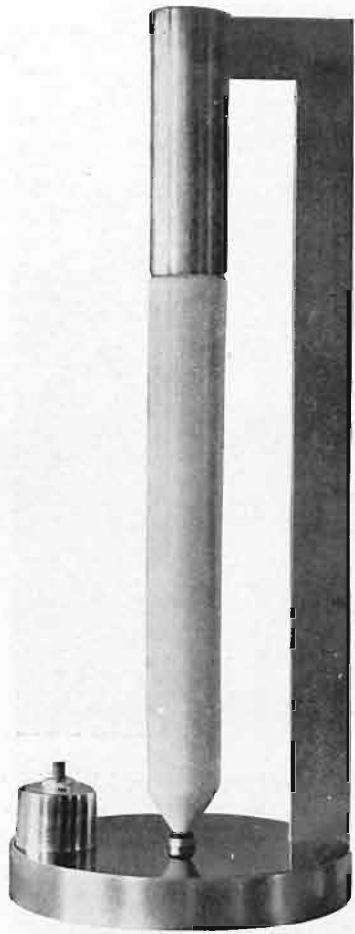


25. Szafa.



26. Łóżko i szafka.

**B. Damięcki.**  
Sypialnia,  
fornir orzechowy.



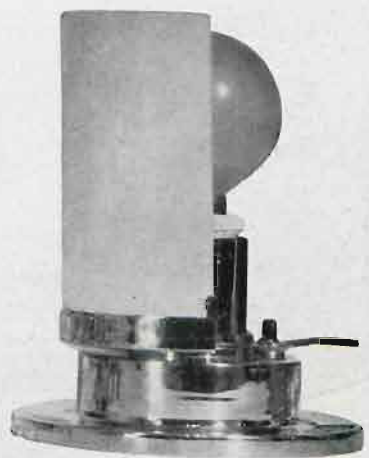
29.



28. B. Damięcki.  
Komoda.



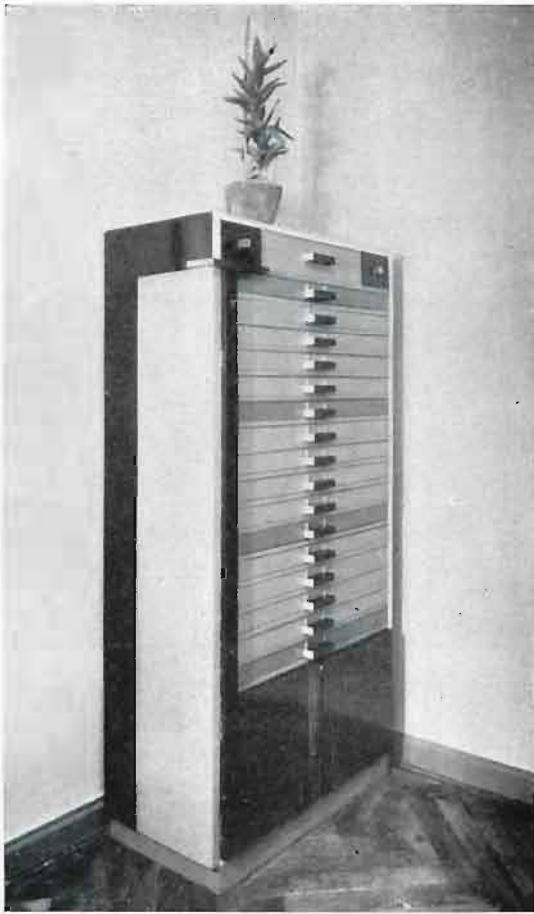
30.



31.

Arch. J. Ogórkiewicz.  
Lampy, wyk. firma Serkowski.

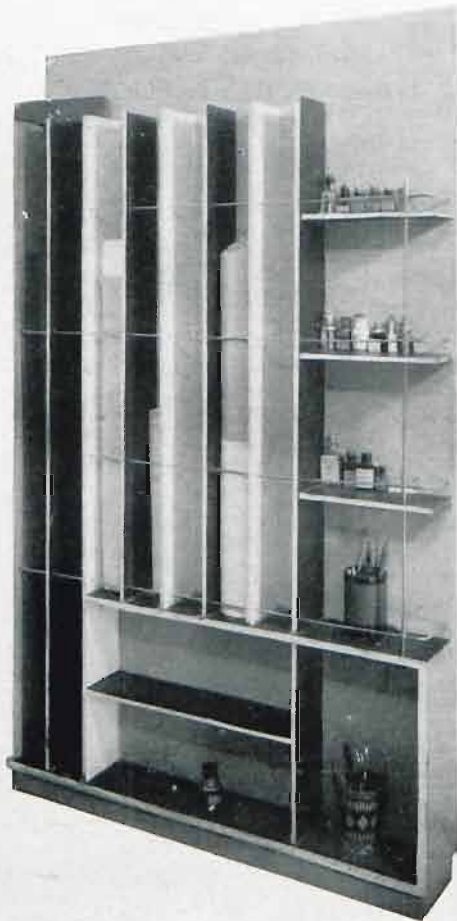




32. Szafka na papiery i plany.



33. Arch. St. Odyniec-Dobrowolski przy współpracy Ign. Mandta.  
Drzewo sosnowe lakierowane, kolory: czerwony, niebieski, żółty, czarny, szary i biały.



34. Stojak na papiery i przyrządy rysownicze.



35. Wł. Padlewski.  
Lampa - wazon.

## DZIAŁ ADRESOWY WEDŁUG BRANŻ:

### ● ALUMINIOWE WYROBY

ALUMINIOWE NACZYNIJA KUCHENNE  
I WSZELKIE WYROBY Z ALUMINIUM  
**Fabryka „PELIKAN“, Sp. Akc.**  
WARSZAWA, STĘPIŃSKA 10/16  
TELEFONY: 8.58-52 i 8.79-54

### ● ARMATURY ELEKTRYCZNE

**„A. MARCINIAK“ SP. AKC.**  
WARSZAWA  
Zarząd i Fabryka – WRONIA 23  
Telefony: 795-08 i 792-02  
Wzorownia – ŻŁOTA 49  
Telefony: 260-76 i 206-06

### ● CERAMIKA

**DZIEWULSKI i LANGE**  
Tow. Akc. Zakładów Ceramicznych  
WARSZAWA – RYSIA 1 m. 2  
Telefony 618-84 i 618-65  
POSADZKI TERRAKOTOWE, PŁYTKI ŚCIENNE  
GLAZUROWANE, RURY KANALIZACYJNE, KAFLE

### ● CERATA

**„CERATA“ SP. AKC.**  
WARSZAWA  
Zarząd – DŁUGA 21  
Telefony: 232-73 i 261-41  
Fabryka – KAROLKOWA 32  
Telefon 616-35  
WYRÓB CERATY: Stołowej, wózkowej, obrusów  
ceratowych, chodników i dywanów

**„PRZEMYSŁ LINOLEUM“**  
CERATA LINOLEUM, PŁÓTNA GUMOWE  
GUMOWE ARTYKUŁY, ARTYKUŁY CHIRURG.  
WARSZAWA, MARSZAŁKOWSKA 143  
Telefon 772-19

FABRYKA CERATY i SZTUCZNEJ SKÓRY  
**RUZIEWICZ B-cia i KRYWICKI M.**  
Adres telegraficzny „CERADERMA“  
WARSZAWA, CZERNIAKOWSKA 84  
TELEFON 655-72

Wyrabia wszelkiego rodzaju ceraty, obrusy,  
ceratę paskową do mebli. Chodniki.  
Skórę sztuczną do mebli, samochodów,  
galanterijną i t. p.

### ● CHŁODNIE

AUTOMATYCZNE CHŁODNIE ELEKTRYCZNE  
**„FRIGIDAIRE“**  
Wylączne zastępstwo FRIGORIA, Sp. z o. o.  
WARSZAWA, MAZOWIECKA 11  
TELEFON 608-65

### ● DRZEWA i KRZEWY

**ULRICH C. SP. AKC.**  
Centrala **CEGLANA 11**  
Szkółki drzew, krzewów owocowych i ozdobnych  
w Ulrychowie pod Warszawa. – Telefon 609-26  
CENNIKI NA ŻĄDANIE

### ● DRZEWO

**PRZEMYSŁ LEŚNY**  
i  
**HANDEL DRZEWEM**

**Feliks Wierciński**  
WARSZAWA  
ZARZĄD – ŻÓRAWIA 24  
TELEFONY: 8.81-45 i 8.18-25  
SKŁAD HURT. – WOLSKA 95  
TELEFON 619-86  
SKŁAD DETAL. – WOLSKA 78/80  
TELEFON 619-55

### ● DYKTY i FORNIERY

**B-cia KONOPACCY**  
FABRYKA DYKT i FORNIERÓW  
WARSZAWA  
AL. UJAZDOWSKA 39 m. 2  
TELEFON 8.89-37

### ● ELEKTRYCZNE URZĄDZENIA

Koncesjonowany Zakład Urządzeń Elektrycznych  
**J. WOJEWÓDZKI**  
Instalacje światła, siły i sygnalizacji, budowlane  
WARSZAWA, ŻÓRAWIA 16 m. 43  
TELEFON 8.26-94

### ● FARBY i LAKIERY

**FARBY**  
NAJWIĘKSZA W POLSCE ZAKŁAD 1880 FABRYKA FARB i LAKIERÓW  
**W. KARPINSKI & W. LEPPERT.**  
WARSZAWA – JEROZOLIMSKA 30. OFERTY NA ŻĄDANIE.  
**LAKIERY**

### ● LAMPY

ZAKŁAD TOKARSKI  
**MIERZEJEWSKI BOLESŁAW**  
Warszawa, Nowowiejska 21  
**Poleca:** lampy meblowe, modern, stylowe,  
batikowane i abażury.

### ● MEBLE

**MEBLE NOWOCZESNE**  
**KOLOROWO LAKIEROWANE**  
ORAZ ORYGINALNE URZĄDZENIA KUCHENNE  
**KOERPEL B-cia**  
WARSZAWA, Wronia 23a, tel. 431-64

### ● „PIECE SZRAJBERA“

**PIECE PRZENOŚNE**  
**SZRAJBERA KUCHENNE**  
**POKOJOWE**  
Hermetyczne – trwałe – oszczędne – tanie  
Wynalazek polski – Wyrób krajowy  
**Karol Szrajber Sp. z o. o.**  
WARSZAWA, Grójecka 33. Tel. 320-33



Wytwórnia  
nowoczesnych mebli  
kolorowych,  
lamp, abażurów  
i t. p.

Mechaniczny Zakład Lakierniczy

**J. Hirszowicz**

Warszawa, Grzybowska 65  
Telefon 542-42

Przyjmuje  
wszelkie prace w zakresie  
zdobnictwa i dekoracji wnętrz

Pod kier. art. Michała Korala

# „W NĘTRZE”

## MIESIĘCZNIK ILUSTROWANY

POŚWIĘCONY NOWOCZESNYM MEBŁOM I URZĄDZENIOM W NĘTRZ

pod redakcją inż. arch. JERZEGO SOSNKOWSKIEGO

REDAKCJA i ADMINISTRACJA – WARSZAWA, UL. BEMA 91 m. 20. TELEFON 636-60

### WARUNKI PRENUMERATY:

Kwartalnie . . . . .	Zł. 8.-
Półrocznie . . . . .	„ 16.-
Rocznie . . . . .	„ 32.-
Zeszyt pojedynczy . . . . .	„ 3.-
„ „ za zalicz. . . . .	„ 3.50

### CENY OGŁOSZEŃ:

Przed tekstem:		Za tekstem:		Okładka:	
1/1 str. . . . .	Zł. 400.-	1/1 str. . . . .	Zł. 350.-	II str. 1/1 . . . . .	Zł. 500.-
1/2 „ . . . . .	„ 220.-	1/2 „ . . . . .	„ 190.-	1/2 . . . . .	„ 260.-
1/4 „ . . . . .	„ 120.-	1/4 „ . . . . .	„ 100.-	III i IV str. 1/1 . . . . .	„ 450.-
1/8 „ . . . . .	„ 70.-	1/8 „ . . . . .	„ 60.-	1/2 . . . . .	„ 240.-

### OGŁOSZENIA DROBNE:

Adres w spisie branż rozm. 20 × 64 mm łącznie z prenumeratą na cały rok Zł. 120.-, płatne zgóry przy zamówieniu. Za każde następne 10 mm wysokości – dopłata Zł. 60.- rocznie.

### TREŚĆ Nr. 1.

Od Redakcji . . . . .	Str. 1
Filozofja wnętrza mieszkalnych – inż. arch. J. Sosnkowski . . . . .	„ 2
Meble stalowe we wnętrzach zamczku P. Prezydenta Rzeczypospolitej w Wiśle – M. K. . . . .	„ 4

### ILUSTRACJE:

Arch. Adolf Szyszko-Bohusz i Andrzej Pronaszko (przy współpracy Wł. Padlewskiego) – Wnętrze zamczku P. Prezydenta Rzeczypospolitej w Wiśle . . . . .	Nr. 1-10
Arch. Jan Ogórkiewicz . . . . .	„ 11-17
Arch. K. Proszyński . . . . .	„ 18-19
F. Bacon . . . . .	„ 20
Arch. K. Proszyński . . . . .	„ 21-22
P. M. Lubiński i R. Soltyński . . . . .	„ 23
B. Damiński . . . . .	„ 24-28
Arch. Jan Ogórkiewicz . . . . .	„ 29-31
Arch. St. Odyniec-Dobrowolski (przy współpracy Ign. Mandta) . . . . .	„ 32-34
Wł. Padlewski . . . . .	„ 35

Redaktor Naczelny: INŻ. ARCH. JERZY SOSNKOWSKI.

Wydawca: TADEUSZ MAGNUSKI.

Odbito na papierze kredowym firmy „J. FRANSZK” Sp. Akc. — — — — — Klisze i druk wyk. Zakł. Graf. B. WIERZBICKI i S-ka, Warszawa, Chmielna 61.

