

# NOWINY TECHNICZNE

Dodatek do Przeglądu Technicznego

ROK I.

WARSZAWA, 12 października 1927 r.

№ 41

## ŚWIATOWY PRZEMYSŁ WĘGLOWY.

Z okazji tegorocznej międzynarodowej konferencji ekonomicznej, wydano szereg publikacji, obrazujących poszczególne dziedziny wytwórczości światowej. Wśród publikacji tych znajdujemy m. in. zestawienie, dotyczące stanu powojennego przemysłu węglowego, przyczem do porównania wzięto rok 1925 z jednej strony, zaś 1913, względnie okres 1909—1913 — z drugiej. Przytoczymy tu ważniejsze tezy tego sprawozdania. Ogólne wydobycie światowe węgla kamiennego i brunatnego (przeliczone w stos. 9:2 na węgiel kamienny) wzrosło w r. 1925 wobec okresu 1909—1913 o 9,5%. 3 kraje: Stany Zjednocz., Anglija i Niemcy, które dały w r. 1913 78% wydobycia światowego, wytworzyły w r. 1925 76,7%. Trudności w zakresie eksportu węgla powstały wskutek zmniejszenia zapotrzebowania w wielu krajach europejskich oraz wskutek rozwoju wydobycia paliwa zarówno w państwach Europy, importujących węgiel, jak przedewszystkiem w Azji. Załączona tabela (p. str. nast.), obrazuje zmiany, jakie zaszły w zakresie wydobycia węgla.

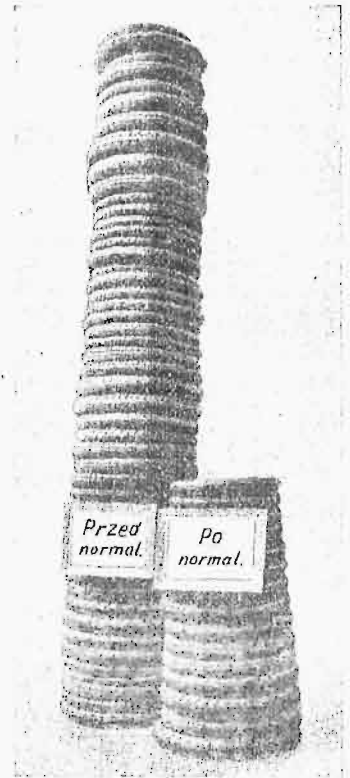
Poza tem charakterystyczną cechą okresu powojennego jest rozwój wydobycia węgla brunatnego (w Polsce, jak wiadomo, ze względu na duże wydobycie węgla kamiennego, zaszło zjawisko odwrotne. Natomiast w Niemczech wydobycie w r. 1925 139,7 milj. t, t. zn. o 89% więcej węgla brunatnego, niż średnio w latach 1909—1913, zaś o 60% więcej niż w r. 1913, w całej zaś Europie — 177,8 milj. t, czyli o 60% więcej niż w okresie 1909—1913.

Na rozwój przemysłu węglowego oddziaływało w znacznym stopniu obniżenie kosztów wydobycia, przez racjonalizację górnictwa. M. in. w Niemczech, w zagł. Ruhr'y wydobywa się dziś 49,6% węgla zapomocą pracy ręcznej i materiałów wybuchowych, wówczas gdy w r. 1913 zaledwie 5% węgla wydobywano w sposób maszynowy. W Anglii odsetka węgla wydobywanego zapomocą urządzeń mechanicznych wzrosła w tym samym czasie z 8,5% do 18,7%. W St. Zjednocz., gdzie pokłady węgla nadają się

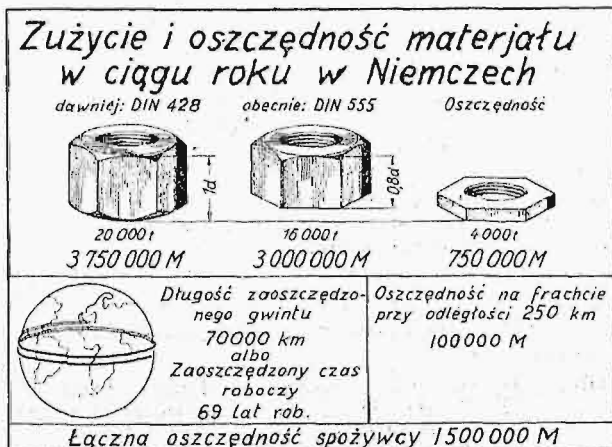
szczególnie do mechanizacji, zastosowano ją do 69,5% produkcji.

Co się tyczy przewozów morskich, to frachty na węgiel utrzymują się przeważnie na poziomie przedwojennym, natomiast taryfy kolejowe w wielu krajach wzrosły b. znacznie: w Stanach Zjedn. o 110%, w Anglii o 83%, w Niemczech o 40% w stos. do r. 1913.

Handel światowy węglem i koksem odznacza się w okresie powojennym spadkiem importu do wielu krajów, zmuszonych do dowozu paliwa, poza Kanadą, Belgią, Francją i Włochami. Chiny naprz., które w okresie 1919—1913 importowały średnio 952 tys. t rocznie, w r. 1914 dały już nadwyżkę wywozu nad przywozem w wysokości 1,59 milj. t, zaś w r. 1925 — 193 000 t. Nadwyżka importu nad eksportem w Brazylii, Argentynie i Chile, spadła z 8,2 milj. t w r. 1913 na 5,4 milj. t w r. 1925. Import Rosji spadł z 10 milj. t w r. 1913 na 63 000 t w r. 1925, a w r. ub. statystyka urzędowa podawała już nadwyżkę eksportu w ilości 261 000 t.

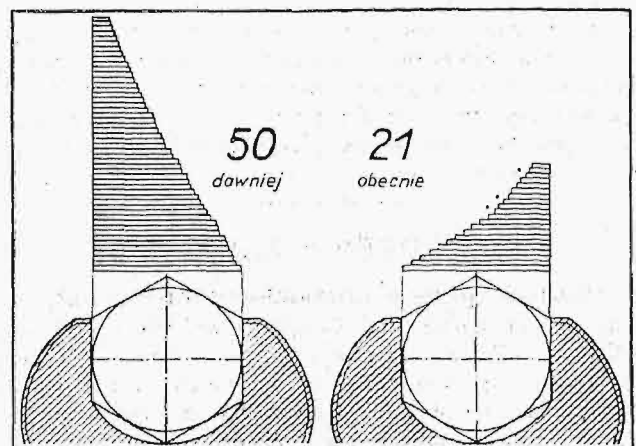


Rys. 2. Wyniki normalizacji opon samochodowych w Niemczech.



Rys. 1.

Znaczenie zmniejszenia wysokości nakrętki.



Rys. 3.

Wyniki normalizacji otworów kluczy w Niemczech.

TABELA I.

Wydobycie węgla kamiennego i brunatnego.

Miljony t	Średnia 1909 do 1913	W % wydobycia świat.	1913	1924	1925	W % wydobycia świat.	Wydobycie w r. 1925 w % 1909—1913
Afryka . . .	6,9	0,61	8,2	12,0	12,6	1,02	182,7
Ameryka . . .	478,0	42,57	532,0	530,6	542,3	44,13	113,5
Kanada . . .	11,7	1,04	13,5	9,9	9,4	0,76	80,2
Stany Zj. . .	464,6	41,38	517,0	518,6	530,8	43,19	114,2
Inne kraje . .	1,7	0,15	1,5	2,1	2,1	0,18	128,5
Azja . . .	49,5	4,41	55,5	82,0	80,5	6,55	162,6
Chiny . . .	12,9	1,15	13,8	20,5	20,5	1,67	159,3
Indje . . .	15,1	1,35	16,5	21,5	21,1	1,72	139,5
Japonja . . .	19,7	1,75	23,3	36,1	31,5	2,38	159,8
Inne kraje . .	1,8	0,16	1,9	3,9	7	0,78	?
Europa . . .	576,2	51,32	632,0	586,1	578,2	47,05	100,3
Austria . . .	20,6	—	22,5	0,8	0,8	—	—
Belgia . . .	23,3	2,07	22,8	23,4	23,1	1,88	99,5
Czechosłowacja . .	17,9	1,60	19,4	19,7	16,9	1,38	94,4
Francja . . .	—	—	—	—	—	—	—
przedwoj. . .	39,3	—	40,2	—	—	—	—
„ powojen. . .	42,0	3,74	44,0	44,2	47,3	3,85	112,5
Niemcy . . .	—	—	—	—	—	—	—
przedwoj. . .	182,4	—	208,4	—	—	—	—
„ powojen. . .	139,7	12,27	160,1	146,4	163,8	13,32	118,9
Polska . . .	36,0	3,20	41,0	32,3	29,1	2,37	80,9
Rosja *) . . .	23,8	2,12	29,1	15,9	17,6	1,43	74,2
W. Brytania . . .	273,9	24,39	292,0	271,4	248,1	20,20	90,6
Zagł. Saary . . .	11,5	1,60	19,4	19,7	16,9	1,38	94,4
Inne kraje . . .	9,5	0,91	10,8	18,0	18,5	1,56	189,5
Australja . . .	12,2	1,09	14,0	15,3	15,3	1,25	125,2

\*) Powojenna, łącznie z azjatycką.

Skutek tych zmian jest taki, że Anglja utraciła w r. 1925 przeszło 1/3 swego eksportu węgla z r. 1913, w tej ilości 16% węgla kotłowego. Wywóz ze Stanów Zjedn. spadł o 19% w stos. do r. 1913. Niemcy wywiozły o 12 miljn. t mniej niż w r. 1913 (wliczając świadczenia reparacyjne).

Organizacja handlowa przemysłu węglowego wykazuje w różnych krajach duże różnice. W St. Zjednoczonych 70% wydobycia antracytu jest w rękach 8 towarzystw, stojących pomiędzy sobą i z towarzystwami kolejowymi w bliskim związku. We Francji niema syndykatu sprzedaży węgla i ceny ustalają związki lokalne. W Anglii istnieje 25 związków miejscowych, połączonych w Mining Association; organizacje te nie zajmują się jednak ustalaniem cen. W Polsce — jak wiadomo — istnieje kartel.

Co się tyczy możliwości rozwoju na przyszłość, to referat wymienia nast. czynniki niesprzyjające rozwojowi przemysłu węglowego: 1) udoskonalenie przebiegu spalania i zużycie pośrednie węgla, pod postacią gazu i elektryczności; 2) współzawodnictwo z olejami ciężkimi, jako paliwem; 3) rozwój elektrowni wodnych. Z drugiej strony, rozwój chemji węgla daje podstawy do silnego rozwoju przemysłu węglowego. Utworzenie porozumienia międzynarodowego do pokonywania obecnych trudności gospodarczo-przemysłowych w tej dziedzinie uważa referat za wątpliwę, wobec znacznej rozbieżności w organizacji tego przemysłu w różnych krajach.

## KONGRESY I ZJAZDY.

### Zjazd w sprawie komunikacji miejscowej.

Zwoływany z inicjatywy Związku Przedsiębiorstw Komunikacyjnych w Polsce, pod protektoratem P. Ministra Komunikacji, Zjazd w sprawie komunikacji miejscowej, poświęcony aktualnym zagadnieniom kolejnictwa dojazdowego, tramwajownictwa i ruchu autobusowego, odbędzie się w Warszawie dnia 16-18 października r. b. Na zjazd zgłoszono ponad dwadzieścia referatów na tematy techniczne, gospodarcze i prawne.

### Zjazd Materiałoznawczy w Berlinie.

Organizowany w dn. 22 października — 4 listopada Zjazd Materiałoznawczy w Berlinie, o którym już parokrotnie wspominaliśmy na naszych łamach, zgromadził nadzwyczaj okazałą liczbę referatów (ponad 200). Będą one wydane w postaci wielkiego tomu, zawierającego same prace, jak również dyskusję nad nimi. Referaty zjazdowe podzielone są na 40 grup, które wymienimy w poniższym skrócie programu Zjazdu:

22 październ.: otwarcie Wystawy Materiałoznawczej,  
23 „ Walne Zebranie Stowarzyszenia „Verein deutscher Eisenhüttenleute“.

24 października:

Rozpoczęcie zjazdu: Wygłoszone będą referaty 30-minutowe nast. 3-ch grup (po 4 — 5 referatów w grupie):

Grupa 1: Sprawozdania wstępne o pracach badawczych w przemyśle żelaznym — wytwórczym i przetwórczym.

„ 2: Zagadnienia materiałowe w urządzeniach siłownianych i ogrzewniczych.

„ 3: Glin i sropy glinowe.

25 października.

Walne Zebranie Niemieckiego T-wa Metaloznawczego (referaty grupy 4).

Grupa 5: Badania metalograficzne i mechaniczne żelaza.

26 października.

Grupa 6: Badania fizykalne, chemiczne i technologiczne żelaza.

„ 7: Budowa i mikrografia żelaza.

„ 8: Zagadnienia materiałowe w budowie kotłów i turbin.

„ 9: Wymagania górnictwa w zakresie materiałów.

„ 10: Szereg referatów Niem. T-wa Metaloznawczego.

27 października.

Grupa 11: Miedź i jej stopy.

„ 12: Materiały w budowie samochodów i samolotów.

„ 13: Materiały do budownictwa żelaznego i okrętownictwa.

„ 14: Materiały w kolejnictwie i tramwajownictwie (żelazo).

„ 15: Metale w budowie palowców i wytwarzaniu części lekkich innych urządzeń.

„ 16: Referaty Tow. Gesellschaft für angewandte Mathematik u. Mechanik.

28 października.

Grupa 17: Materiały w rolnictwie.

„ 18: Zagadnienia materiałoznawcze w zakresie wyrobu narzędzi.

„ 19: Referaty Ges. für ang. Mathem. u. Mechanik.

„ 20: Badania mechaniczne in. metali, poza żelazem.

„ 21: Sprawozdania z normalizacji tworzyw (oraz Walne Zebranie Komitetu Normalizacyjnego).

29 października.

Grupa 22: Referaty Komitetu Szkolnictwa technicznego (DATSCH).

„ 23: Badania fizykalne i chemiczne metali.

„ 24: Tworzywa w ogólnej budowie maszyn.

„ 25: Zagadnienia materiałoznawcze w obróbce skrawaniem metali (poza żelazem).

„ 26: Zagadnienia materiałoznawcze w obróbce blach.

30 października.

Grupa 27: Referaty teoretyczno-naukowe z zakresu materiałoznawstwa (z udziałem prelegentów zagranicznych).

1 listopada.

Grupa 29: Stopy żelazkowe.

„ 30: Spawanie i lutowanie żelaza.

„ 31: Spawanie i lutowanie innych metali.

2 listopada.

Grupa 32: Żelazo i stal w elektrotechnice.

„ 33: Metale jako tworzywa w elektrotechnice.

3 listopada.

Grupa 34: Materiały izolacyjne w elektrotechnice.

„ 35: Metale nie-żelazne, jako tworzywo w przemyśle chemicznym.

„ 36: Żelazo jako tworzywo w przemyśle chemicznym.

(Ciąg dalszy na str. 120).

# STOWARZYSZENIE TECHNIKÓW POLSK. w WARSZAWIE.

KONTO P. K. O. 128.

## POSIEDZENIE TECHNICZNE.

W piątek dn. 14 b. m. o godz. 8-ej wiecz. w Wielkiej Sali gmachu Stowarzyszenia Techników Polskich w Warszawie (ul. Czackiego 3—5) odbędzie się posiedzenie techniczne o następującym porządku obrad: 1) Komunikaty Rady i Wydziału Posiedzeń, 2) Wolne głosy, 3) odczyt inż. S. Kwinto p. t. „Nasza sytuacja gospodarcza“ (z przezroczeniami).

## KOMUNIKAT RADY.

W Nr. 39 „Nowin Technicznych“ podana została, jako komunikat, opinia Rady Stowarzyszenia Techników w sprawie projektu „Ustawy o obowiązkowym ubezpieczeniu na wypadek choroby, oraz o ubezpieczeniu robotników na wypadek niezdolności do zarabkowania, a ich rodzin na wypadek śmierci ubezpieczonego“. Uzupełniamy ten komunikat uwagą, że opinia powyższa została przesłana Panu Prezydentowi Rzeczypospolitej, następnie P. p. Marszałkom Sejmu i Senatu oraz P. p. Ministrom: Przemysłu i Handlu, Rolnictwa i Dóbr Państwowych, Skarbu, Sprawiedliwości, Pracy i Opieki Społecznej, Robót Publicznych, Komunikacji oraz Wice-Prezesowi Rady Ministrów. Poza tem odpisy zostały rozesłane różnym instytucjom społecznym.

## KOMUNIKATY KÓŁ I WYDZIAŁÓW.

Rada Naukowa Techniczna zawiadamia, że plenarne posiedzenie odbędzie się w czwartek, dn. 13 b. m. o godz. 6-ej wiecz. w sali Nr. V.

Komisja Gospodarcza zbierze się w piątek, d. 13 b. m. o godz. 7-ej wiecz., w sali Nr. III.

Koło Zebrań Towarzyskich podaje do wiadomości Członków Koła, że po przerwie wakacyjnej, Koło wznawia swą działalność od dnia 28 września r. b. Zebrania towarzyskie dla Członków Koła i wprowadzonych przez nich Gości będą odby-

wały się, jak zwykle, dwa razy w miesiącu, a mianowicie:

w niedzielę	16 października	1927 r.	(zabawa taneczna)
w sobotę	29	"	"
"	"	12 listopada	"
"	"	26	"
"	"	10 grudnia	(koncert-raut)
"	"	31	(wieczór Sylwestrowski)
"	"	7 stycznia	1928 r. (zabawa taneczna)
"	"	21	"
"	środe	1 lutego	(bał inżynierski)
"	sobotę	11	" (zabawa taneczna)
"	"	25	"

Początek zebrań punktualnie o godz. 8 wiecz., koniec o godz. 1-ej w nocy (w karnawale o godz. 2-ej w nocy). Cena biletów uczestnictwa w zebraniach (oprócz Balu Inżynierskiego) ustalona została na zł. 5 od osoby dla Członków Koła i Ich Rodzin, zapisanych na listę Członków Koła (bilety czerwone) i na zł. 7 od osoby dla wprowadzonych Gości nie będących Członkami Koła (bilety niebieskie). Prócz tego młodzież ucząca się może otrzymywać bilety (białe) po specjalnie ulgowej cenie zł. 3. Książeczki z biletami-zaproszeniami Członkowie Koła, niezalegający z opłatami za sezon ubiegły, otrzymać mogą w Kancelarii.

Prócz powyższych zebrań towarzyskich, w każdą środę, między godz. 8 a 12 odbywać się będą w t. zw. „Sali Złotej“ herbatki składkowe (1 zł. od osoby) w celu bliższego wzajemnego poznania się Członków Koła, którzy proszeni są o liczne uczestnictwo i przyczynianie się do urozmaicenia programów „herbatek“ przez produkcje wokalnie-muzykalne.

Koło b. wych. Wyższej Szkoły Technicznej w Moskwie zawiadamia, że we wtorek 18 b. m. odbędzie się posiedzenie w sali III-ej o godz. 7<sup>1/2</sup> wiecz.

## DZIAŁ INFORMACYJNY.

Z bliższych informacji o poniżej podanych posadach w Związku Polskich Zrzeszeń Technicznych, zwracając się do Administracji „Przeglądu Technicznego“

Uprasza się Szanownych Korespondentów o nadsyłanie znaczków pocztowych ma odpowiedź.

### POSADY WAKUJĄCE:

- 208—Poszukiwany do czynnej fabryki narzędzi rzemieślniczych, posiadającej zamówienia rządowe, Wspólnik-inżynier z kapitałem od 30,000 złotych celem powiększenia obrotów. Szczegółowe zgłoszenie pod „wspólnik-inżynier do Kancelarii Stow. Techników.
- 210—Kierownika Państwowego Urzędu Budownictwa Meljoracyjnego poszukuje województwo pomorskie.
- 212—Poszukiwani Inżynierowie i Technicy, obeznani z dokonywaniem zdjęć dla planów warstwicowych.
- 214—Technik-mechanik, młody, poszukiwany jako akwizytor do przedsiębiorstwa przemysłowego. Niezbędna znajomość języka niemieckiego.
- 216—Wielkie Zakłady Mechaniczne poszukują kilku młodszych Inżynierów lub Techników do opracowania

korzystać mogą członkowie stowarzyszeń, zgrupowanych o szczegóły do Kancelarii Stowarzyszenia Techników (Czac-

szczegółów silników Diesla. Oferty do Kancelarii Stow. pod Nr. 216.

- 218—Inżynier młody Warsztatowiec potrzebny do robót precyzyjnych. Pożądana znajomość języka niemieckiego.

### POSZUKUJĄ PRACY:

- 93—Młody Inżynier-Mechanik, asystent Politechniki Warszawskiej poszukuje odpowiedniej posady w Warszawie. Język niemiecki zna w słowie i piśmie.
- 95—Dyplomowany Inżynier-Mechanik z 20-letnią różnorodną praktyką zawodową: maszynową, fabryczno-budowlaną, administracyjną i handlową na samodzielnych stanowiskach, sumienny, energiczny, w sile wieku — obejmie odpowiednie stanowisko kierownika w zakładach przemysłowych samorządowych lub wielkich majątków ziemskich.

Przedpłatę kwartalną . . . . . 10 zł. przyjmuje Administracja i Pocztowa Kasa Oszczędności na konto № 515.	Jednorazowych: Za jedną stronicę . . . . . zł. 200.— „ pół strony . . . . . „ 110.— „ ćwierć strony . . . . . „ 60.— „ jedną ósmą . . . . . „ 30.— W „Nowinach Technicznych“ o 50% drożej. W zesz. specjaln. ceny ogł. są podwyższone o 50—100 proc.	<b>Ceny ogłoszeń</b> Przy zamówieniu wielokrotnych ogłoszeń, bez zmiany tekstu, udziela się nast. zniżek: za 6-krotne ogł. . . . . 10% „ 18 „ „ . . . . . 20% „ 26 „ „ . . . . . 25% „ 52 „ „ . . . . . 30% <b>Dopłaty:</b> za 1 str. okładki 100%; za zamówione miejsce na innych stronach 20%. Dla poszukujących pracy 20% ustępstwa.
Przedpłata zagranicą . . . . . 48 zł. rocznie.		
Cena zeszytu pojedynczego . . . . . 1 zł.		
(Ceny zeszytów specjalnych są ustalane każdorazowo)		
Za zmianę adresu (znaczkami poczt.) . . . . . 1 zł.		

Biuro Redakcji i Administracji: Warszawa, ul. Czackiego Nr. 3 (Gmach Stowarzyszenia Techników). Telefonu Nr. 57-04.  
Redakcja otwarta we wtorek, czwartki i piątki od godz. 7 do 8 i pół wieczorem. Administracja otwarta codziennie od godz. 10 do 2 po pol. i od 6 do 8 wieczorem  
Wejście do Redakcji i do działu prenumerat Administracji, przez sien główną budynku; wejście do działu ogłoszeń — z bramy № 3.



4 listopada.

- Grupa 37: Materiały do odlewów wtryskowych.  
 „ 38: Metale szlachetne jako materiały techniczne.  
 „ 39: Nikiel, kobalt, mangan, chrom.  
 „ 40: Antymon, cyna, cynk i kadm.

### Najnowszy silnik samochodowy 2-suwowy.

Wkrótce ma być ustawiony na samochodzie próbnym nowy silnik 2-suwowy, wypróbowany już w zakładach Sociéte des Carburateurs Cozette w Paryżu. Silnik ten, jak i inne tego rodzaju, posiada 4 cylindry pionowe o średnicy 56 mm i suwie tłoku 56 mm, z 2-ma tłokami przeciwbieżnymi w każdym cylindrze i 2-ma wałkami wykorbionymi, połączonymi przekładnią zębatą. Wlot i wylot gazów sterowany jest zapomocą tłoków, wykonanych z lekkiego stopu, i otworów w ściankach cylindrów. Cylindry odlane są w bloku ze stopu lekkiego i wyposażone w tuleje żeliwne, wstawione z góry i z dołu w ten sposób, że w środku tworzy się komora spalinowa. Ta więc jest otoczona wyłącznie ściankami ze stopu lekkiego, o dużej przewodności cieplnej. Wały korbowe podparte są na łożyskach zwykłych, z wyjątkiem podpór końcowych, które spoczywają na kulkach. Przekładnia zębata mieści się po stronie koła rozpedowego, zaś z przedniej strony silnika, górny wał korbowy napędza wał pionowy sprężarki wirnikowej oraz wał dwu magnet. Jak i w innych tego typu silnikach, tłoki sterujące wylot przodują nieco tłokom, które sterują wlot, ażeby spaliny opuszczały cylinder trochę wcześniej. Silnik ma wytwarzać ok. 100 KM. Powstają wszakże trudności ze względu na niedostateczne chłodzenie tłoków.

### Kanalizacja progów Dnieprowskich.

Czasopisma sowiecko-ukraińskie podają następujące wiadomości o postępie robót przy kanalizacji Dniepru na odcinku od Ekaterynosława do Aleksandrowska, gdzie, jak wiadomo, rzeka tworzy słynne progi, o ogólnym spadku 36 m na długości 70 km.

10 września puszczono w ruch wielką stację sprężarek w Kiczkwie. Stacja ta ma służyć do zmechanizowania pracy w kamieniołomach na całym prawym brzegu Dniepru.

Zakończono wykop miękkiego gruntu w dwóch komorach służowych. W związku z tem w tych dniach rozpoczęło się wysadzanie twardej skały granitowej. Według obliczeń prowizorycznych, na miejscu służy wykopano ok. 400 000 m<sup>3</sup> gruntu.

W dn. 10 września na Dniprelstanie (skrót nazwy robót), pracowało 11 449 robotników i funkcjonariuszów. Około drugiej połowy listopada, w związku z zakończeniem sezonu budowlanego, ilość robotników będzie zmniejszona.

Dla robotników, którzy zostają na zimę, zaczęto przygotowywać mieszkania zimowe. Już zakończono budowę 3-ich osiedli. Ogółem w tych osiedlach będzie mieszkało w zimie blisko 3500 robotników. Reszta robotników będzie umieszczona w barakach.

A więc nawet w Rosji sowieckiej roboty hydrotechniczne idą intensywnie.

Tylko Polska... śpi spokojnie...

T. T.

## ZE STOWARZYSZEŃ TECHNICZNYCH.

### Stowarzyszenie Inżynierów Mechaników Polskich.

W dn. 8 b. m. SIMP zorganizowało wycieczkę dla swych członków na wystawę prac studentów Politechniki Warszawskiej, na skutek zaproszenia p. Dziekana Wydz. Mechanicznego, prof. M. Broszki. Biorący udział w wycieczce zaznajomili się z wystawionymi pracami, przyczem pp. profesorowie poszczególnych przedmiotów, którzy przybyli podczas zwiedzania na wystawę, udzielali szczegółowych wyjaśnień co do wykonywanych pod ich kierunkiem prac i co do ogólnego kierunku nauczania na wydz. mechanicznym Politechniki. Dyskusja na ten temat, jak również czyniące b. dodatnie wrażenie prace konstrukcyjne, wywołały duże zainteresowanie zwiedzających.

### Stowarzyszenie Techników w Warszawie.

Dn. 7 b. m. nastąpiło otwarcie serji zebrań odczytowych w b. półroczu. Tradycyjny odczyt wstępny wygłosił p. prof. dr. F. Kucharzewski na temat:

**O Kajetanie Garbińskim,  
 pierwszym wychowawcy techników polskich.**

Prelegent skreślił stan kształcenia techników w pierwszych dziesięcioleciach ub. stulecia i przedstawił prace

na tem polu Kajetana Garbińskiego, który wespół ze Staszicem kładł podwaliny kształcenia inżynierów polskich. Zebrani podziękowali prelegentowi za interesujący odczyt żywymi oklaskami. Odczyt prof. F. Kucharzewskiego ukaże się niebawem w „Przeglądzie Technicznym”.

Przed odczytem powyższym, przewodniczący zebrania, p. dyr. Cz. Klarner udzielił głosu p. red. A. Pawłowskiemu, który w krótkich słowach zdał sprawozdanie z odbytego w ostatnich dniach września Kongresu Prasy Technicznej w Berlinie, podkreślając doniosłość udziału przedstawicieli prasy technicznej polskiej w tego rodzaju zebraniach międzynarodowych oraz konieczność żywszego zainteresowania się niemi naszych czasopism technicznych.

## WIADOMOŚCI BIEŻĄCE.

### Otwarcie mostu Poniatowskiego w Warszawie.

Dn. 9 b. m. odbyło się uroczyste otwarcie odbudowanej drugiej połowy mostu Poniatowskiego w Warszawie. W ten sposób Warszawa odzyskała, po długich latach, swój przedwojenny stan posiadania w zakresie mostów na Wiśle. Ponieważ jednak od owych czasów nastąpił znaczny rozrost miasta, jako stolicy wielkiego państwa, i zarazem wzmożł się ogromnie ruch w mieście, a nadto przybyły inne względy, natury ogólnopaństwowej, zmuszające do rozbudowy przepraw przez Wisłę, przeto po odbudowie mostu zniszczonego, staje się sprawą nagłą budowa nowego mostu na Wiśle.

### Pięcioletnie polskiego lotnictwa komunikacyjnego.

Polskie cywilne lotnictwo komunikacyjne obchodziło niedawno 5-cioletnią rocznicę swego powstania. Aparaty polskich linii lotniczych przeleciały w tym czasie 3 miliony km, przewożąc 23 tysiące osób, 450 tys. kg bagaży i towarów oraz 10 tys. kg poczty. Regularność lotów polskich płatowców komunikacyjnych dochodziła do 99 proc., przyczem przez cały okres pięcioletni żaden z pasażerów nie utracił życia, ani też nie zginęła najdrobniejsza nawet przesyłka. Stanowi to niewątpliwie swego rodzaju rekord.

### Fabryka maszyn i narzędzi rolniczych poszukuje

## młodego inżyniera

z dyplomem krajowym lub zagranicznym, z kilkoletnią praktyką fabryczną oraz gruntowną znajomością maszyn rolniczych tak w praktycznym ich zastosowaniu, jak i w budowie, dla objęcia stanowiska szefa biura konstrukcyjnego. Łaskawe szczegółowe oferty z odpisami świadectw należy nadsyłać do Spółki Akc. „UNIA” w Grudziądzu. Oferty nie uwzględnione pozostaną bez odpowiedzi.

439n

### Biuro Techniczne Górnośląskiego Koncernu Hutniczego poszukuje

## 2—3 ZDOLNYCH KONSTRUKTORÓW

z wieloletniemi doświadczeniami w budowie urządzeń hutniczych i w ogólnem budownictwie maszyn. Warunek: poddaństwo polskie oraz władanie językami polskim i niemieckim. Oferty z dołączeniem życiorysu, odpisów świadectw oraz najwcześniejszego terminu objęcia posady przyjmuje Administracja Przeglądu Technicznego pod № 440.

440n