

# NOWINY TECHNICZNE

Dodatek do Przeglądu Technicznego

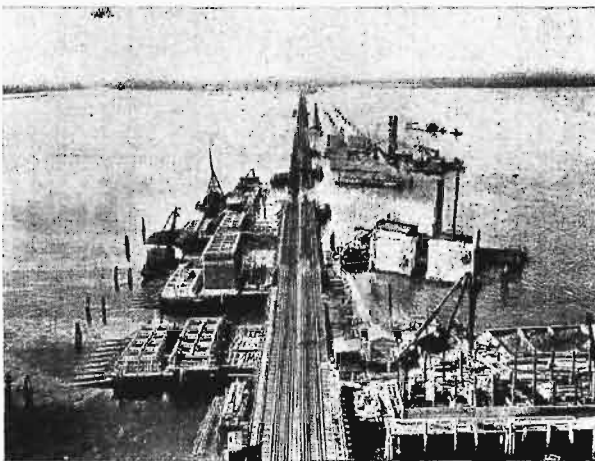
ROK I.

WARSZAWA, 4 maja 1927 r.

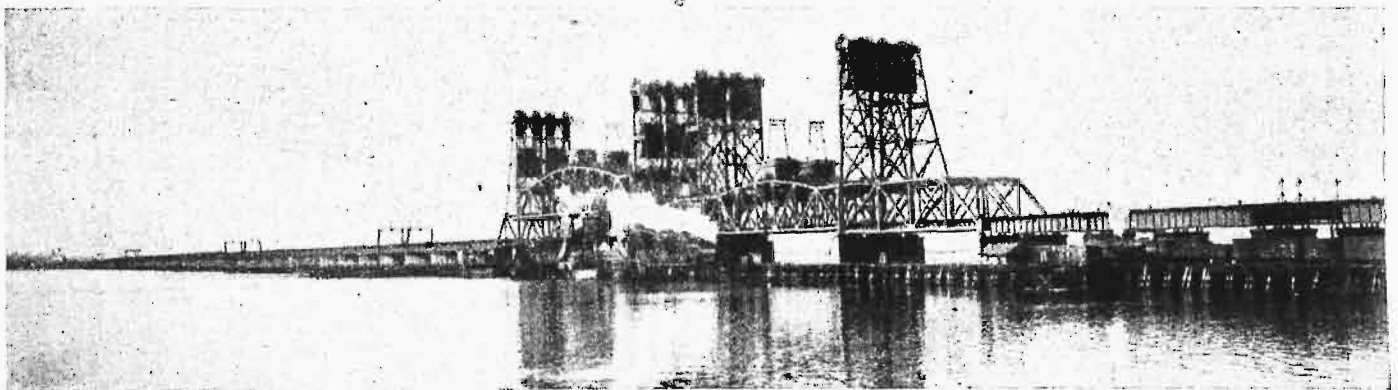
№ 18



Rys. 1. Przygotowanie do budowy filarów mostu.  
Zatopienie kesonu.



Rys. 2. Widok robót na budowie mostu  
(most tymczasowy, filary nowego i kesony).



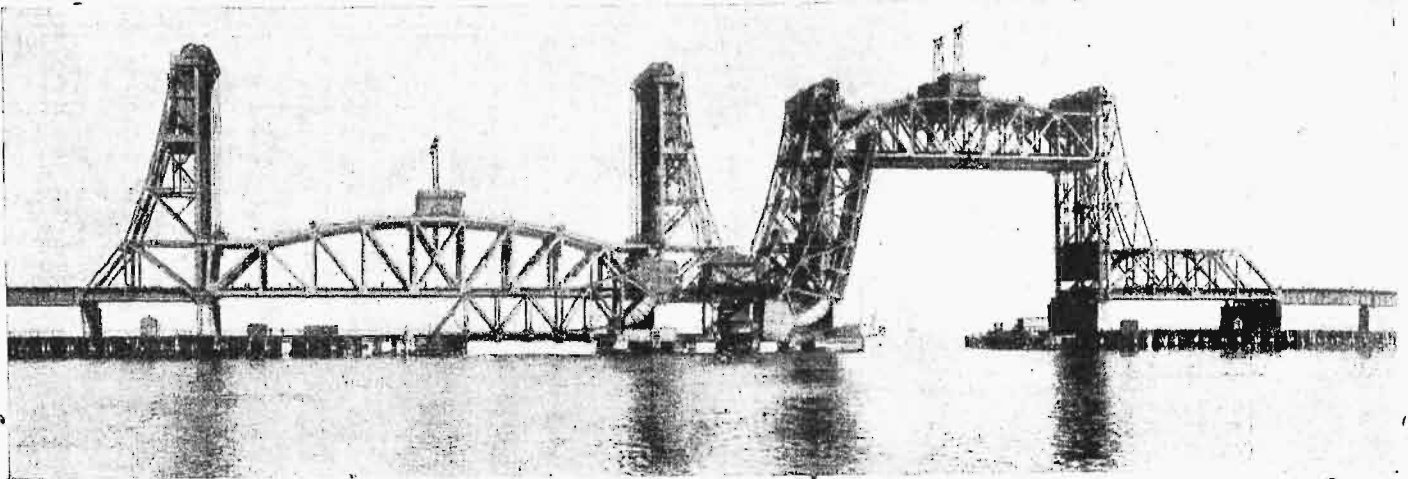
Rys. 3. Widok ogólny mostu na Newark Bay.

## NOWY WIELKI MOST KOLEJOWY.

Zbudowany niedawno nowy most na zatoce Newark Bay, przedstawiony na załączonych rysunkach 1—4, jest jednym z największych na świecie mostów kolejowych. Łączy on miasto Bayonne z Elisabeth, N. Y. Koszta budowy jego wyniosły 14 milionów dol. Długość mostu wynosi okr. 2220 m; jezdnia posiada 4 tory; wzniesienie jej ponad poziom wody jest tak duże, że żegluga może się odbywać w 60% bez skrępowania, reszta zaś statków może przechodzić pod przęsłami zwodzonymi, wznoszonymi pionowo do góry, których most posiada 4, w dwóch grupach.

## PRODUKCJA I ZUŻYTKOWANIE GAZU ZIEMNEGO W POLSCE.

Produkcja gazu ziemnego w Polsce wynosi prawie pół miljarda metrów sześciennych rocznie (w 1926 r. — 481 367 125 m<sup>3</sup>), nie jest jednak w zupełności wykorzystana. Projekty doprowadzenia rurociągów gazowych do miast Małopolski nie doczekały się jeszcze realizacji. Silnie rowinał się natomiast przemysł gazolinowy, który, wobec słabo rosnącego zapotrzebowania na lekkie benzyny przy dzisiejszym rozwoju lotnictwa i ruchu samochodowego, ma niezwykle korzystne warunki rozwoju. Gdy jeszcze w roku 1920 przerabiano na gazolinę tylko 4 683 632 m<sup>3</sup> gazu ziemnego, to już w roku 1926 przeróbka wyniosła 190 021 504 m<sup>3</sup>. Z powyższej ilości gazu ziemnego otrzymano w r. 1920 — 593 t gazoliny, zaś w roku ubiegłym 18 255 t. Wzrastający wciąż zastęp odbiorców gazoliny w Polsce uwidoczniają cyfry konsumpcji krajowej, która wynosiła w roku 1920 zaledwie 234 t, w roku 1925 już 7 980 t, a w roku ubiegłym doszła do wysokości 15 988 t.



Rys. 4. Widok części zwodzonej mostu na Newark Bay.

Rozwój przemysłu gazolinowego należy powitać jako moment niezwykle korzystny w naszej gospodarce przemysłowej, gdyż przemysł ten dostarcza pożądanego i cennego dziś środka pędnego dla silników i uzupełnia brak lekkich benzyn, których kontyngent otrzymany drogą destylacji z ropy przy obecnej niskiej produkcji byłby za mały na pokrycie wewnętrznego zapotrzebowania.

Dotychczas jednak stoją jeszcze odłogiem inne drogi zużytkowania gazu ziemnego, jak ekstrakcja cennego helu, wyrób sadzy, oraz wspomniane

na wstępie zaopatrzenie miast Małopolski (w szczególności Lwowa) w opał gazowy.

## STATYSTYKA ILOŚCI SAMOCHODÓW.

Według „Automotive Industries“ w dniu 1 stycznia r. b. na świecie było w użyciu 27 507 967 samochodów osobowych, ciężarowych i autobusów, przyczem podział ich pomiędzy poszczególne kraje był następujący:

Tablica statystyczna samochodów.

Nr.	NAZWA KRAJU	Liczba samochodów	Nr.	NAZWA KRAJU	Liczba samochodów	Nr.	NAZWA KRAJU	Liczba samochodów
1	Stany Zjedn. A.P.	22 046 957	30	Czechołowacja	23 389	59	Syrja	4 162
2	Anglja	984 368	31	Filipiny	21 993	60	Wyspy Kanar.	4 130
3	Francja	901 000	32	Irlandja Półn.	20 300	61	Trinidad	3 960
4	Kanada	820 222	33	Finlandja	18 100	62	Afryka Zach.	3 820
5	Australja	361 602	34	Chili	18 000	63	San-Domingo	3 476
6	Niemcy	318 800	35	Egipt	17 115	64	Rodezja	3 102
7	Argentyna	222 610	36	Polska	15 668	65	Irak	2 740
8	Włochy	150 000	37	Portugalia	15 500	66	Bułgarja	2 500
9	Belgja	130 000	38	Chiny	14 766	67	Maurycego wyspy	2 316
10	Nowa Zelandja	123 334	39	Porto-Rico	14 686	68	Boliwia	2 020
11	Brazylja	104 561	40	Rumunja	14 276	69	Alaska	1 744
12	Indje Wsch.	100 000	41	Cejlon	12 135	70	Estonja	1 700
13	Szwecja	99 200	42	Grecja	11 222	71	Haiti	1 664
14	Hiszpanja	85 000	43	Marokko	10 900	72	Łotwa	1 600
15	Unja Połud. Afr.	81 000	44	Wenezuela	10 000	73	Gdańsk	1 595
16	Holandja	65 000	45	Afryka Zach.	9 235	74	Kongo	1 576
17	Danja	63 170	46	Peru	9 123	75	Palestyna	1 574
18	Szwajcarja	51 560	47	Indo Chiny (fr.)	9 011	76	Barbados	1 550
19	Indje Holender	48 800	48	Afryka Wsch.	8 749	77	Hong-Kong	1 501
20	Kuba	45 546	49	Węgry	8 700	78	Salwador	1 458
21	Meksyk	45 134	50	Jugostawja	8 400	79	Angola	1 452
22	Irlandja	44 003	51	Kolumbja	7 916	80	Guatemala	1 400
23	Japonja	35 292	52	Rosja	7 000	81	Chosen	1 368
24	Hawaj	31 135	53	Jamajka	5 269	82	Martynika	1 250
25	Norwegja	30 320	54	Panama	4 871	83	Guiana (ang.)	1 101
26	Urugwaj	28 310	55	Turecja	4 800	84	Costa-Rica	1 100
27	Algier	27 851	56	Sjam	4 319	85	New-Foundland	1 085
28	Austrja	27 305	57	Tunis	4 300	86	Madagaskar	1 060
29	Malajskie wyspy	26 868	58	Persja	4 200	87	Litwa	727

Jak widzimy, pierwsze miejsce zajmują Stany Zjednoczone A. P., w których wzrost liczby samochodów, dla naszych stosunków europejskich, jest wprost zdumiewający, a mianowicie:

W r. 1895	St. Zj. A. P.	posiadały	4	samocho.
1900	"	"	8 000	
1904	"	"	55 000	

1910 St. Zj. A. P. posiadały 468 500 samoch.  
1915 " " 2524 666  
1920 " " 9 231 941  
w dn. 1.VII 1926 " 19 954 347

Zdawałoby się, że kraj, w którym 1 samochód przypada na 6 osób, jest już przesycony, i że liczba samochodów zacznie spadać, tymczasem widzimy, że za ostatnie półrocze w St. Zjednoczo-

# STOWARZYSZENIE TECHNIKÓW POLSK. w WARSZAWIE.

KONTO P. K. O. 128.

## POSIEDZENIE TECHNICZNE.

W piątek, dnia 6 maja r. b. o godz. 8-ej wiecz. odbędzie się posiedzenie techniczne, na którym r. inż. Jan Dąbrowski wygłosi odczyt p. t.:

„O budowie lokomotyw w Polsce“.

Odczyt ilustrowany będzie przezroczami.

## KOMUNIKATY KÓŁ I WYDZIAŁÓW.

**Koło Sportowe** zawiadamia, że dnia 6 maja r. b. w sali nr. IV o godz. 6 i 1/2 wiecz. odbędzie się zebranie organizacyjne **Sekcji Wioślarskiej**. Ze względu na ważność spraw, które będą poruszane, uprasza się o jaknajwcześniejsze przybycie wszystkich członków Stowarzyszenia Techników, interesujących się sportem wioślarskim.

**Koło b. wych. Politechniki Kijowskiej**. Dnia 9 maja r. b. w sali nr. V Stowarzyszenia Techników odbędzie się zebranie dyskusyjne, na którym inż. Zygmunt Wojnicz-Sianożęcki podzieli się z Ko-

legami wrażeniami swymi z bytności w Ameryce Północnej. Początek zebrania o godz. 7 i 1/2 wiecz.

**Rada Naukowo-Techniczna** zbierze się dnia 5 maja r. b. o godz. 6-ej wiecz. w sali nr. V.

**Komisja Gospodarcza** zawiadamia swych członków, że dnia 6 maja r. b. o godz. 7 wiecz. w sali nr. III odbędzie się posiedzenie.

**Koło inżynierów Moskiewskiej Wyższej Szkoły Technicznej** zawiadamia, że 10 maja r. b. odbędzie się zebranie członków w sali Nr. III o godzinie 7 i 1/2 wieczór.

**Koło inżynierów cywilnych** (b. wychowawców instytutu inżynierów cywilnych w Petersburgu) zawiadamia, że w sobotę 7 maja o godzinie 7 wieczorem, w sali Nr. 3, odbędzie się zwykłe miesięczne zebranie, na którym kol. Filipowski wypowie kilka uwag w sprawie zastosowania rur betonowych do robót kanalizacyjnych, wykonywanych przez firmę „Ulen & Company“.

Walne Zebranie i wspólna kolacja **Koła Inż. Technologów Petersburskich** odbędzie się dn. 7 maja o godz. 7 1/2 wiecz. w sali V-ej i Bilardowej Stow. Techników.

## DZIAŁ INFORMACYJNY.

Z bliższych informacji o poniżej podanych posadach korzystać mogą członkowie stowarzyszeń, zgrupowanych w **Związku Polskich Zrzeszeń Technicznych**, zwracając się o szczegóły do Kancelarii Stowarzyszenia Techników (Czackiego 3/5), a nie do Administracji „Przeglądu Technicznego“

Uprasza się Szanownych Korespondentów o nadsyłanie znaczków pocztowych na odpowiedź.

### POSADY WAKUJĄCE:

- 86—Inżynierów lub techników, doświadczonych w projektowaniu lub prowadzeniu montażu ogrzewań centralnych, kanalizacji i urządzeń sanitarnych poszukuje większa firma w Warszawie. Zgłoszenia do Kancelarii Stow. Techników pod nr. 86.
- 88—Technik-żelbetnik (detalowiec) potrzebny natychmiast.
- 90—Inżyniera, obznajmionego z pomiarami i projektowaniem meljoracji podstawowych poszukuje Wileński Urząd Wojewódzki.
- 92—Inżyniera-konstruktora, obeznanego z konstrukcjami i budową kotłów parowych sekcyjnych i innych systemów wysokoprężnych, mającego praktykę montażową — poszukuje fabryka w Bydgoszczy.
- 94—Inżyniera-konstruktora, obeznanego z konstrukcjami maszyn i przyrządów cementowniczych, mającego praktykę montażową — poszukuje fabryka maszyn.
- 96—Nauczyciela technologii mechanicznej poszukuje Ministerstwo Wyznań Religijnych i Oświecenia Publicznego na wyjazd. Kandydaci z wykształceniem politechnicznym i conajmniej dwuletnią praktyką fabryczną w dziedzinie obróbki metali i z praktyką w dziale silników spalinowych — posiadają pierwszeństwo.

- 98—Inżyniera-mechanika młodego, energicznego, obeznanego z urządzeniami technicznymi, jako konstruktora do biura technicznego poszukuje Tow. Zakł. Metalowych.
- 100—Kierownik warsztatów mechanicznych na prowincję poszukiwany.
- 102—Inżyniera-mechanika, jako kierownika zakładów, pierwszeństwo dla inżynierów obeznanych z maszyną Lindego do sztucznego łożu, poszukują Zakłady Przemysłowe.
- 104—Inżyniera na stanowisko dyrektora państwowej szkoły technicznej z wydz. lotn. i samoch. w Warszawie poszukuje Min. Wyzn. Rel. i Ośw. Publ. Konieczna praktyka w dziedzinie obróbki metali oraz gruntowna znajomość nowoczesnej organizacji obróbki i metod masowej produkcji. Pierwszeństwo mają kandydaci z praktyką warsztatową w fabrykach samochodów lub samolotów.

### POSZUKUJĄ PRACY:

- 41—Inżynier mechanik z wieloletnią praktyką warsztatową i handlową, specjalność obrabiarki do drzewa i projekty urządzeń obróbki drewna, reflektuje na stanowisko administracyjne lub w dziale sprzedaży i zakupów.

<p>Przedpłatę kwartalną . . . . . 10 zł. przyjmuje Administracja i Pocztowa Kasa Oszczędności na konto № 515.</p> <p>Przedpłata zagranicą . . . . . 48 zł. rocznie.</p> <p>Cena numeru pojedynczego . . . . . 1 zł.</p> <p>Za zmianę adresu (znaczkami poczt.) . . . . . 1 zł.</p>	<p style="text-align: center;">Jednorazowych:</p> <p>Za jedną stronicę . . . . . zł. 200.—</p> <p>„ pół strony . . . . . „ 110.—</p> <p>„ ćwierć strony . . . . . „ 60.—</p> <p>„ jedną ósmę . . . . . „ 30.—</p> <p>W „Nowinach Technicznych“ o 50% drożej.</p>	<p style="text-align: center;">Ceny ogłoszeń</p> <p>Przy zamówieniu wielokrotnych ogłoszeń, bez zmiany tekstu, udziela się nast. zniżek.</p> <p>za 6-krotne ogł. . . . . 10%</p> <p>„ 18 „ „ „ . . . . . 20 „</p> <p>„ 26 „ „ „ . . . . . 25 „</p> <p>„ 52 „ „ „ . . . . . 30 „</p> <p><b>Dopłaty:</b> za 1 str. okładki 100%; za zamówione miejsca na innych stronach 20%. Dla poszukujących pracy 20% ustępstwa.</p>
--	--	--

Biuro Redakcji i Administracji; Warszawa, ul. Czackiego Nr. 3 (Gmach Stowarzyszenia Techników), Telefonu Nr. 57-04.  
Redakcja otwarta we wtorki, czwartki i piątki od godz. 7 do 8 i pół wieczorem. Administracja otwarta codziennie od godz. 10 do 2 po poł. i od 6 do 8 wieczorem  
Wejście do Redakcji i do działu prenumerat Administracji, przez sień główną budynku; wejście do działu ogłoszeń — z bramy № 3.



Magistrat m. Zamościa poszukuje samodzielnego

### dyrektora Elektrowni miejskiej

Wymagane wyższe wykształcenie techniczne oraz praktyka.

Wyczerpujące oferty z poważnymi referencjami należy nadsyłać do dn. 15 maja b. r. pod adresem Zarządu m. Zamościa. Wynagrodzenie do omówienia.

201

Bydgoska Fabryka Maszyn  
**H. LOEHNERT, Sp. Akc.**

BYDGOSZCZ, ul. Gen. Bema Nr. 10  
POSZUKUJE

### Kalkulatora

gruntownie obeznanego z kalkulacjami maszynji urządzeń cukrowniczych, kotłów parowych i innych, z praktyką warsztatową, dla samodzielnego sporządzania ofert w języku polskim i niemieckim.

Zgłoszenia przysyłać do Zarządu Fabryki  
215n

## INŻYNIERÓW lub TECHNIKÓW

posiadających doświadczenie w projektowaniu urządzeń do sortowania, płókania i transportu węgla, — kruszenia, mielenia i t. p. Poszukuje biuro techniczne poważnej górnośląskiej fabryki maszyn.

Zgłoszenia z podaniem personalji, wymaganego wynagrodzenia, dotychczasowej działalności oraz terminu objęcia posady, przyjmuje Biuro Ogłoszeń Teofil Pietraszek, Warszawa, Marszałkowska 115 pod „Inżynierowie“. Oferty nieuwzględnione pozostaną bez odpowiedzi.

217n

ZAKŁADY STARACHOWICKIE  
POTRZEBUJĄ NATYCHMIAST

### Technika budowlanego,

dobrze obeznanego z dozorowaniem i prowadzeniem robót budowlanych, umiejącego również wykonać samodzielnie kosztorysy i łatwe projekty. Oferty i dowody o poprzednich pracach z podaniem żadanego wynagrodzenia należy składać:

Dyrekcja zakładów Starachowickich, Starachowice, poczta Wierzbnik.

194

Wydział Powiatowy Sejmiku Stopnickiego  
w Busku Kieleckim

### poszukuje technika drogowego

z poborami VIII kat. i 15% dodatku komunalnego, posiadającego dłuższą praktykę w budowie i konserwacji dróg bitych i mostów żelbetowych oraz konserwacji dróg gruntowych.

Zgłoszenia z wyczerpującym życiorysem, świadectwem z ukończenia średniej szkoły technicznej oraz z zaświadczeniami z odbytej praktyki drogowej należy przesłać do dnia 15 maja r. b. do biura Zarządu Drogowego w Busku Kieleckim.

202

BYDGOSKA FABRYKA MASZYN  
**H. LOEHNERT S. A.**

Bydgoszcz, ul. Gen. Bema 10.

Poszukuje dzielnego

### inżyniera-Konstruktora

gruntownie obeznanego z konstrukcjami i budową kotłów parowych, sekeyjnych i innych systemów wysoko-prężnych, jak również mającego praktykę montażową.

Zgłoszenia z podaniem krótkiego życiorysu do Zarządu.

195

Bydgoska Fabryka Maszyn

**H. Loehnert S. A.**

Bydgoszcz, ul. Gen. Bema Nr. 10

poszukuje do działu cementowo-ceramicznego rutynowanego, dzielnego

### inżyniera-konstruktora

gruntownie obeznanego z konstrukcjami i montażem nowoczesnych urządzeń cementowniczych.

Oferty z podaniem krótkiego życiorysu do Zarządu.

196

nych przybyło 2 112 610 samochodów, t. j. prawie tyle, ile ich wogóle posiadają trzy przodujące kraje europejskie, a więc Anglja, Francja i Niemcy.

Polska figuruje w powyższej tablicy z liczbą 15 668 samochodów osobowych, ciężarowych i autobusów, co nie jest ściśle, albowiem według zamieszczonych w „Monitorze Polskim” Nr. 71 z dnia 28 marca r. b. urzędowych danych w dniu 1 stycznia 1927 r. w Polsce było zarejestrowanych 16 554 samochodów wymienionych na wstępie kategorii.

**Wzrost ilości pojazdów mechanicznych (cywilnych) w Rzeczyposp. Polskiej.**

Rok	Ilość og. samochod.	Ilość samoch. na 1 mieszk.
1924	8481 <sup>1)</sup>	3168 <sup>1)</sup>
1925	15243 <sup>1)</sup>	1763 <sup>1)</sup>
1926	17141 <sup>1)</sup>	1456 <sup>1)</sup>
1927	19655 <sup>2)</sup>	1387 <sup>2)</sup>

Statystykę pojazdów mechanicznych w Pol-

sce zaczęto dopiero prowadzić od dnia 1 lipca 1924 r. i od tej pory zanotować można stały choć niejednorodny i niejednostajny wzrost ich liczby, co najlepiej ilustruje podany wyżej wykaz.

W Warszawie, w porównaniu z dniem 1 lipca 1926 r. zanotowano ostatnio zmniejszenie się ogólnej liczby samochodów; zmniejszenie to nastąpiło w grupie samochodów prywatnych o 176 i ciężarowych o 37, natomiast liczba dorożek samochodowych wzrosła o 100 i liczba motocykli o 12.

Naogół rozmieszczenie taboru samochodowego na terenie Rzeczypospolitej jest bardzo niejednorodne: podczas gdy Warszawa, bez Województwa Warszawskiego, posiada prawie czwartą część ogólnej liczby samochodów, to są Województwa, w których samochodów znajduje się bardzo niewiele, np. Województwo Poleskie posiada zaledwie 79 samochodów.

Podział taboru samochodowego według Województw oraz inne dane statystyczne przedstawia następujący wykaz.

**Wykaz cywilnego taboru samochodowego na obszarze Rzeczypospolitej Polskiej w dniu 1 stycznia 1927 roku.**

Nr. porządkowy	WOJEWÓDZTWO	Liczba mieszkańc.ów	ILOŚĆ SAMOCHODÓW					Ilość motocykli	Ilość innych pojazdów mechanicznych	Ogólna ilość pojazdów mechanicznych	Przyrost ogóln. ilości pojazdów w stosunku do ilości w dniu 1 lipca 1926 r. w proc.	Liczba mieszkańców przypadająca na 1 pojazd mechaniczny
			osobowych	dorożek	autobusów	ciężarowych	ogólna					
1	Białostockie . . . . .	1 327 181	137	37	62	39	275	31	1	307	13,7	4 323
2	Kieleckie . . . . .	2 579 310	452	68	118	202	840	128	7	975	10,8	2 639
3	Krakowskie . . . . .	2 022 303	718	185	88	262	1 253	381	29	1 663	8,1	1 216
4	Lubelskie . . . . .	2 118 652	156	60	53	46	315	32	1	348	15,2	6 088
5	Lwowskie . . . . .	2 758 240	490	231	48	197	966	125	8	1 099	9,7	2 509
6	Łódzkie . . . . .	2 286 109	657	152	131	193	1 133	104	4	1 241	0,4	1 842
7	Nowogródzkie . . . . .	836 240	39	11	22	8	80	8	—	88	20,5	9 502
8	Poleskie . . . . .	893 936	31	15	9	13	68	11	—	79	9,7	11 315
9	Pomorskie . . . . .	949 527	804	186	48	147	1 185	382	8	1 575	12,7	602
10	Poznańskie . . . . .	1 996 770	2 246	315	84	321	2 966	637	7	3 610	11,8	553
11	Śląskie . . . . .	1 141 616	1 297	66	49	514	1 926	614	8	2 548	5,1	448
12	Stanisławowskie . . . . .	1 368 538	130	23	18	25	196	38	2	236	9,2	5 798
13	Tarnopolskie . . . . .	1 449 662	37	7	2	11	57	24	—	81	19,1	17 897
14	Warszawskie . . . . .	2 144 067	629	85	212	197	1 123	79	—	1 202	16,1	1 783
15	Komis. Rządu na m. st. W-wę	950 576	1 649	1 404	11	730	3 794	381	4	4 179	-2,4	227
16	Wileńskie . . . . .	987 810	77	89	44	35	245	17	—	262	5,6	3 770
17	Wołyńskie . . . . .	1 459 188	57	36	13	26	132	30	—	162	5,2	9 007
	O g ó ł e m . . . . .	27 263 924	9 606	2 970	1 012	2 966	16 554	3 022	79	19 655	6,5	1 387

**GÓRNICTWO WĘGLOWE ANGIELSKIE.**

Charakterystykę górnictwa węglowego w Anglii przedstawił niedawno prof. Davies, w odczycie wygłoszonym w Związku Stowarzyszeń naukowo-technicznych. Sądzymy, że podane przez prelegenta materiały zainteresują naszych czytelników i wobec tego streścimy je wedł. czasop. V. D. I. — Nachr. Nr. 15 z r. b.

Struktura geologiczna wysp brytyjskich jest zupełnie inna, niż kontynentu Europy. W szczególności pokłady węgla są nie tak, jak u nas, złożone z warstw o znacznej miąższości, lecz odznaczają się b. niewielką grubością i prze-

rostami. Tak więc w wielu zagłębieniach miąższość wynosi tylko 2 m, i to nie samego węgla, lecz naprz. pokładów górnych 35 cm grub., następnie warstwy przerostu 25 cm, dalej znów węgla 15 cm, skały — 35, wreszcie dolnej warstwy węgla 60 cm-twej.

Pozatem cechą charakterystyczną pokładów angielskich jest ich bezpośrednia bliskość morza, wzgl. nawet zaleganie pod dnem morza.

Główne zagłębienia węglowe są w hrabstwach: Northumberland i Durham, Lancaster i York, Nottingham, Stafford i Warwick, Wales i Kent. Pokłady w Kent nie są dziś b. wyzyskiwane, stanowią jednak duże zasoby dla przyszłości.

W r. 1800 wydobyto w Anglii 10 milionów t węgla, dziś wydobyte wynosi 278 miljon. t rocznie.

<sup>1)</sup> na 1 lipca  
<sup>2)</sup> na 1 stycznia.

Metody wydobywania, stosownie do innych warunków geologicznych, są również odmienne od kontynentalnych. Już przy przebijaniu szybów stosuje się zamrażanie dla utrzymania warstw piaszczystych i kurzawek. Obecność jednak wody stonej utrudnia często zamrażanie. Również zmiany pór roku oddziałują na ilość wody podskórnej.

Budowa chodników odbywa się przeważnie za pomocą stempli drewnianych. Przy wydobywaniu mają duże zastosowanie maszyny wrębowe. W r. 1922 było w użyciu już 5400 maszyn, z których 2400 z napędem elektrycznym, zaś 3000 — z pneumatycznym. W tej liczbie tarczowych było 1200, słupowych — 900, łańcuchowych — 1450 i udarowych — 1850.

Natomiast urządzenia transportowe są słabo rozwinięte. W nowych kopalniach wprowadzono dopiero lokomotywy elektryczne do przewozu załogi; lokomotywy do przewozu węgla są przeważnie 7 $\frac{1}{2}$  t., o sile pociągowej 28 t (wzgl. do przewozu 300 ludzi) z prędkością 11 km/h. Poza tem spotyka się powszechnie pochylnie, kolejki linowe i łańcuchowe do przewozu węgla.

Najczęściej nie stosuje się podsadzki plynne, ze względu na małą miąższość pokładów, używa się natomiast skał suchych. Wówczas igdy w Niemczech prawie wszędzie węgiel jest płókan, w Anglii jest wprowadzone tylko sortowanie suche, przy użyciu maszyn odrzucających węgiel od skał, pod działaniem siły odśrodkowej, wobec różnych ciężarów właściwych i różn. oporów tarcia.

W ostatnich czasach wprowadzono nowe lampy elektryczne (pat. prof. Thorntona) z wskaźnikami zawartości metanu w atmosferze kopalnianej. W rurce żarzy się zwój metalowy, rozgrzewany prądem bateryjki. Ciepło tego zwoju promieniuje na termometr metalowy, wskazujący temperaturę drutu w zwoju. Ta zaś zależy od ilości metanu, spalającego się na powierzchni zwoju. Z chwilą, gdy zawartość metanu osiąga 4,8%, drut zostaje mocno rozgrzany i termometr za pomocą b. pomysłowego urządzenia wyłącza kontakt lampy.

## Z SALI ODCZYTOWEJ.

### Stow. Techników w Warszawie.

Dnia 22-go kwietnia r. 1927, w Stowarzyszeniu Techników Polskich w Warszawie, p. inż. K. Gierdziejewki wygłosił odczyt p. t.:

„Pierwsza polska fabryka samochodów zakładów mechanicznych „Ursus“ w Czechowicach pod Warszawą“.

Odczyt był bogato ilustrowany przezroczami.

Warunki naszego życia gospodarczego i względy obrony kraju, przy słabo rozwiniętej sieci kolejowej, wymagają szybkiego rozwoju komunikacji samochodowej. Tymczasem obecnie ta dziedzina komunikacji jest nadzwyczaj mało rozwinięta, jak o tem mogą świadczyć liczby nast.: na jeden samochód przypada w Polsce 1400 mieszkańców, podczas gdy w Niemczech 193, a w Ameryce 6 mieszkańców.

Obecnie wybudowana fabryka w Czechowicach jest obliczona na roczną produkcję 700 samochodów na jedną zmianę. Przewidziana też jest możliwość rozbudowy wytwórni. W końcu maja będą już wykończone pierwsze samochody ciężarowe. Produkcja oparta jest wyłącznie na surowcach krajowych. Biuro konstrukcyjne fabryki opracowuje własne typy samochodów osobowych, jaknajbardziej dostosowane do miejscowych warunków. Samochody te jednak będą mogły się ukazać nie wcześniej niż w lecie 1928 r.

Prelegent odtworzył całą historję budowy fabryki i opisał jej urządzenia wewnętrzne.

## WIADOMOŚCI BIEŻĄCE

### DROGI.

#### Podatek drogowy od pojazdów.

Minist. Robót Publicznych opracowało projekt ustawy o podatku drogowym od wszelkiego rodzaju pojazdów.

### LOTNICTWO.

#### Ważna inowacja w warszawskim porcie lotniczym.

Dla podniesienia regularności podróży powietrznych i lepszej orientacji lotników, Ministerstwo Komunikacji w ostatnich dniach wprowadziło w warszawskim porcie lotniczym wielce pożądaną inowację. Inowacją tą są dwie olbrzymie mapy, na których chorągiewki, porozmieszczone w różnych punktach, wskazują panujące w danych miastach warunki atmosferyczne.

Jedna z map wskazuje szybkość wiatru w metrach na sekundę i wysokość chmur, druga zaś stan pogody, z wyszczególnieniem stopnia zachmurzenia, pola widzenia, mgły, deszczu i t. d. Lotnik zatem przed podróżą, przeglądając mapę, może doskonale zorientować się o panującej na jego drodze pogodzie i przeszkodach, gdyż urzędnik Ministerstwa wszystkie daty na mapach podaje telefonicznie, względnie przez radiostacje meteorologiczne poszczególnych miast, bezpośrednio przed odlotem samolotu.

Stacje meteorologiczne, obsługujące żeglugę powietrzną rozmieszczone są:

1) na szlaku Warszawa—Kraków: Warszawa, Grójec, Kielce, Miechów, Kraków.

2) na szlaku Warszawa—Łódź: Warszawa, Skierniewice, Łódź.

3) na szlaku Warszawa—Lwów: Warszawa, Dęblin, Lublin, Rawa Ruska, Lwów.

4) na szlaku Kraków—Lwów: Kraków, Tarnów, Rzeszów, Przemyśl, Lwów.

5) na szlaku Warszawa—Poznań: Warszawa, Skierniewice, Ostrów, Poznań.

6) na szlaku Warszawa—Gdańsk: Warszawa, Skierniewice, Sierpc, Grudziądz, Gdańsk.

7) na szlaku Kraków—Wiedeń: Kraków, Bielsko, Cieszyn, Bohumin, Nowy Tcin, Prorov, Sv. Hostyń, Uh, Hradiste, Hohenau, Wiedeń.

Zaznaczyć należy, że powyższe stacje podają daty meteorologiczne nie tylko bezpośrednio przed odlotem samolotów, ale i później, skoro warunki atmosferyczne się zmieniają.

### PRZEMYSŁ

#### Układ między cukrowniami.

Między cukrowniami b. zaboru pruskiego i b. Kongresówki zawarty został układ, ustanawiający t. zw. stawki wyrównawcze, które mniejsze cukrownie b. Kongresówki pobierać będą od większych cukrowni poznańskich w celu pokrycia różnicy kosztów produkcji. Dzięki temu porozumieniu, nieaktualnym się staje dąsowany z paru stron projekt zrózniczkowania cen w poszczególnych b. zaborach. (A. W.).

#### Zamówienia rumuńskie.

Łódzki przemysł włókienniczy otrzymał świeżo olbrzymie zamówienia na towary włókiennicze do Rumunii. W połowie kwietnia wysłano do Rumunii pierwszy transport towarów, załadowanych w 79 wagonach. Dalsze transporty odejdą w tych dniach.

#### Przemysł wojenny.

22-go b. m., na posiedzeniu Rady Ministrów, uchwalono projekt rozporządzenia o komercjalizacji wytwórni wojskowych, mianowicie: Państwowej Wytwórni Prochu i Materjałów Kruszących w Zagóźdzenie, Państwowej Fabryki Karabinów w Warszawie, Państwowej Fabryki Broni Ręcznej w Radomiu i Państwowej Wytwórni Amunicji w Skarżysku oraz Państwowej Fabryki Sprawdzianów w Warszawie.

#### Druga fabryka związków azotowych w Polsce.

Rząd postanowił niedawno zbudować drugą fabrykę związków azotowych w Polsce, w której jednak prowadzono by wytwarzanie amonjaku drogą syntezy. Fabryka ma być budowana w Tarnowie i ma być uruchomiona energją wodną. Produkcja jej odpowiadać ma mniej więcej połowie tej jaką mógłby dać Chorzów przy przerobie całego azotniaku na amonjak.

#### Otwarcie Targów Poznańskich.

Dnia 1-go maja odbyło się uroczyste otwarcie VIII Targu Poznańskiego, w obecności delegatów Rządu (w osobach pp. Min.: E. Kwiatkowskiego, A. Zaleskiego i Niezabytowskiego), wojewody Bnińskiego, prezydenta miasta Ratajskiego, prezesa K. P. Rucińskiego i licznych przedstawicieli władz miejscowych, Sejmu i Senatu, przemysłu i handlu oraz gości zagranicznych.

Obszerniejsze wiadomości o Targu, podane przez naszego korespondenta, zamieścimy w następnym zeszycie „Nowin“.

### INST. NAUK.

#### Odczyt prof. Langevin'a.

Na zaproszenie Polsk. T-wa Fizycznego przybywa dn. 8-go maja r. b. do Warszawy prof. Langevin, jeden z najwybitniejszych fizyków współczesnych.



# Poleski Urząd Wojewódzki

(Okręgowa Dyrekcja Robót Publicznych w Brześciu nad Bugiem) ogłasza niniejszym nieograniczony przetarg na budowę z własnych materiałów na drogach państwowych:

1. drewnianego mostu (wraz z izbicami, robotami ziemnymi i brukowaniem) przez rz. Horyń w Dawidgródzku pow. Stolińskiego na drodze Nr. 5 od długości około 113 m. b.

2. drewnianego mostu z robotami ziemnymi przez rz. Niesłuchę około Ruśkówek w pow. Pińskim na 10 km. drogi N. 5/1 o długości 47 m. b.

3. 53 mostów długości od 2 do 16 mb. na drogach państwowych NN: 5 oraz 5/2, 5/3 i 4/12 w powiecie Stolińskim ogólnej długości do 233 mb., licząc po pokładzie oraz na podsypianie grobli na tych drogach (6886 m/3.) i odarniowanie skarp (4567 m/2.). Ilości i ogólna suma kosztów robót mogą być przez Urząd zwiększone lub zmniejszone na 20% (bez względu na Nr. drogi).

4. płyt żelazo-betonowych dla mostów o rozpiętości 6 mb. w pow. Brzeskim NN. 14/1, 36/1 i 38/1 na drodze Brześć—Włodawa i N. 74/1 na drodze Wysockie Litewskie—Drohiczyń, a także płyt żel.-bet. o dług. 1,75 — 3,85 m. 26 sztuk ogólnej dług. ok. 80 mb. na drodze Brześć—Włodawa.

5. płyt żelazo-betonowych dla mostów o rozpiętości 6,5 m. w pow. Pruzanińskim NN. 41/1 i 41/2 na drodze Pruzana—Różana.

6. koszarok drogowych w pow. Brzeskim pojedynczych na drodze Brześć—Kowel (km. 41-y) i Dubieczno—Małoryto (km. 4-ty) oraz podwójnej na drodze Brześć—Włodawa (km. 41).

Termin ukończenia robót ustala się: co do 1, na dzień 1 października 1927 r. — ukończenie wszystkich robót oprócz ciesielskich, a zakończenie całego mostu najpóźniej na dzień 1 lutego 1928 r., co do 2 i 3 — całkowite ukończenie robót do dn. 1 listopada 1927 r., co do 4 i 5 — całkowite ukończenie robót do dn. 1 września 1927 r., co do 6 — całkowite ukończenie robót do dn. 1 października 1927 r.

Osoby, ubiegające się o roboty powyższe winny do godziny 11-ej dnia 17-go maja 1927 r. złożyć do Dyrekcji Robót Publicznych (Brześć n/B. ul. Krzywa 21) oddzielnie na każdą z wyżej wymienionych robót lub na jedną z nich oferty w zapieczętowanych

kopertach ze wskazaniem cen jednostkowych na wszystkie odnośne roboty i materiały pg. ślepego kosztorysu i sumarycznego zestawienia cen przetargowych t. j. sumy, za którą podejmują się wykonać roboty. W ofercie zadeklarowane ceny jednostkowe mają być dokładnie bez przekreśleń cyfrowo i słownie wymienione.

Każdy oferent do przetargu winien złożyć wadium w wysokości 5% sumy wymienionej w ofercie w gotówce lub w papierach wartościowych określonych przez M-two Skarbu wg. kursu obowiązującego w dniu złożenia. W razie nieprzyjęcia oferty wadium zostanie zwrócone w terminie tygodniowym.

Na zapieczętowanej kopercie należy umieścić napis: „Oferta do przetargu w dniu 17 maja 1927 r. na roboty na drogach w pow. „.....” (Pińskim, Stolińskim i lub innym).

Rozprawa przetargowa odbędzie się o godzinie 11-ej w dn. 17 maja r. b. w lokalu Poleskiej Okręgowej Dyrekcji Robót Publicznych.

Urząd zastrzega sobie prawo wyboru oferenta oraz oddania wyżej wskazanych robót z wolnej ręki, niezależnie od wyniku postępowania licytacyjnego i oddanie wykonania robót bez dostawy (częściowo lub w całości) materiału, a także wycofania na przetargu niektórych obiektów. Do konkurencji będą dopuszczone firmy finansowo zasobne, a przy przetargu na most w Dawidgródzku i mosty żelbetowe będą żądane dowody wykonania przez firmę większych robót budowlano-inżynierskich.

Oferentów przy konkurencji i przy zawarciu umowy będą obowiązywały przepisy tymczasowe o oddawaniu państwowych robót M. R. P. z dn. 31.VII.26 r. oraz ustalone przez Okr. Dyr. Rob. Publ. warunki dla wykonania przez przedsiębiorstwa budowlano-drogowych na drogach państwowych, warunki techniczne i projekty, a także warunki przetargu i składania ofert. Szczegóły są do przejrzania w Oddziale Drogowym Dyrekcji Robót Publicznych (Brześć, Krzywa 21) dnia 30-go kwietnia, 2 maja r. b. i od dnia 6-go maja codziennie w godzinach 11 — 14 (oprócz świąt).

214n

**Jedna z większych Hut Żelaznych**  
w Zagłębiu Dąbrowskiem

**POSZUKUJE**

**Inżyniera z paroletnią praktyką**

**obznajmionego dokładnie z masowym wyrobem przedmiotów kutych i szlancowanych.**

Oferty prosimy składać do Administracji Przeglądu Technicznego w Warszawie.

209n

Poważna huta żelazna na prowincji  
poszukuje

**Rysownika-konstruktora**  
(ewentualnie inżyniera)

wykwalifikowanego, z kilkoletnią praktyką. Znajomość języka francuskiego bardzo pożądana.

Szczegółowe oferty z życiorysem i referencjami kierować pod adresem:

**Stowarzyszenie Techników w Sosnowcu**  
pod „Konstruktor”

211n

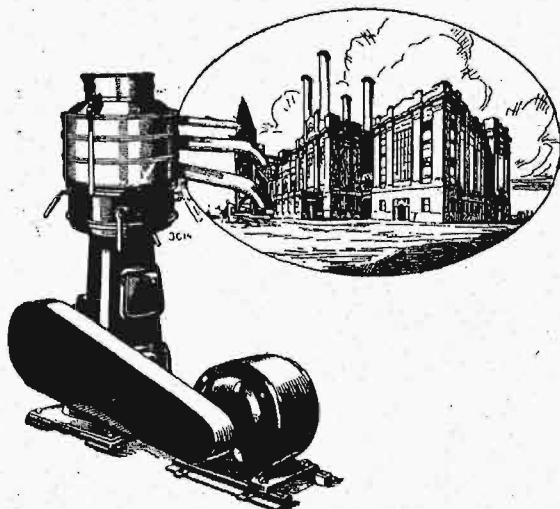
# CZY WARTO OSZCZĘDZIĆ

NA PRACY TURBINY 2000 ZŁOTYCH ROCZNIE?

**M**OŻNA TO ŁATWO OSIĄGNĄĆ PRZEZ  
ZAINSTALOWANIE APARATU DO  
OCZYSZCZANIA OLEJÓW I SMARÓW, CO  
DAJE W KRÓTKIM CZASIE POWAŻNE  
OSZCZĘDNOŚCI.

DZIAŁANIE TEGO APARATU JEST BARDZO  
PROSTE, OBSŁUGA MINIMALNA, A KOSZT  
TAK NIEWIELKI, ŻE AMORTYZUJE SIĘ W BAR-  
DZO KRÓTKIM CZASIE.

Szczegółowe opisy  
na żądanie.



**Wirówki „DE LAVAL“**

DO CZYSZCZENIA OLEJÓW i SMARÓW.

Przedstawicielstwo na Polskę  
Inż. L. i M. RUDOWSCY

Warszawa, Kopernika 11.

Tel. 237-10.