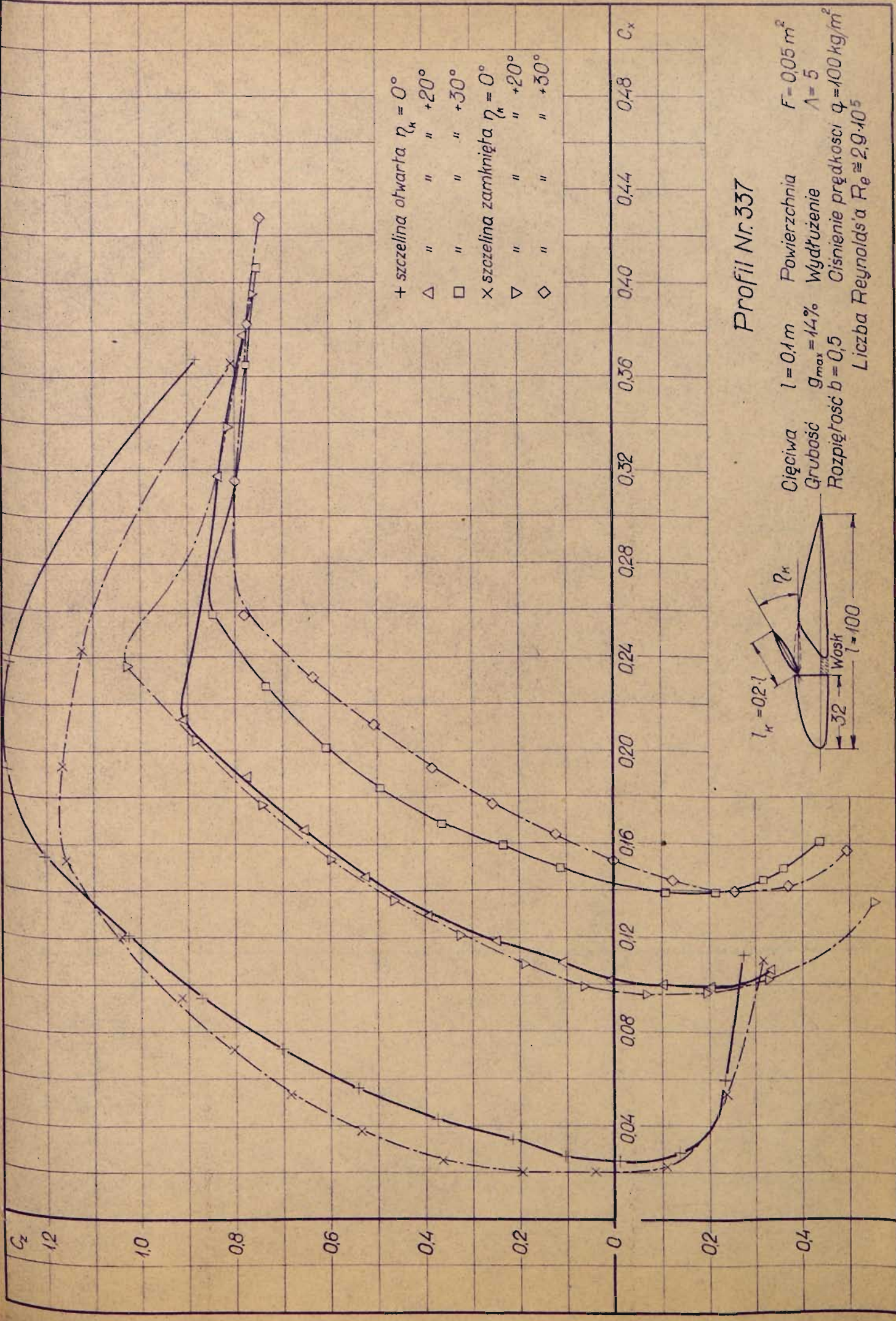
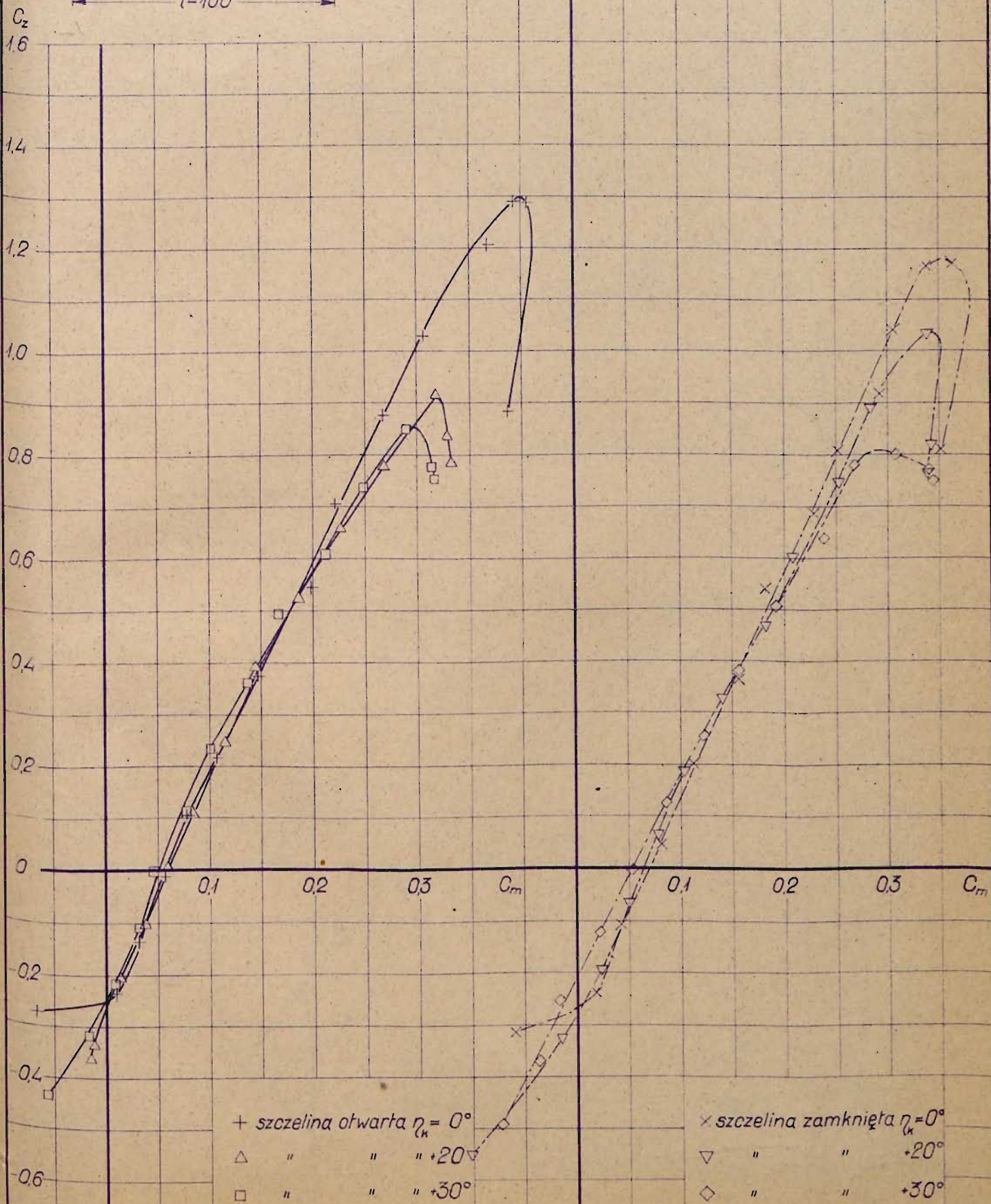
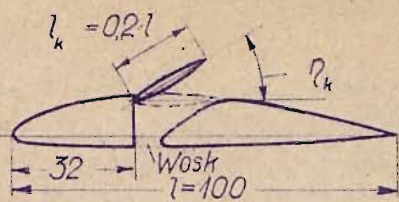


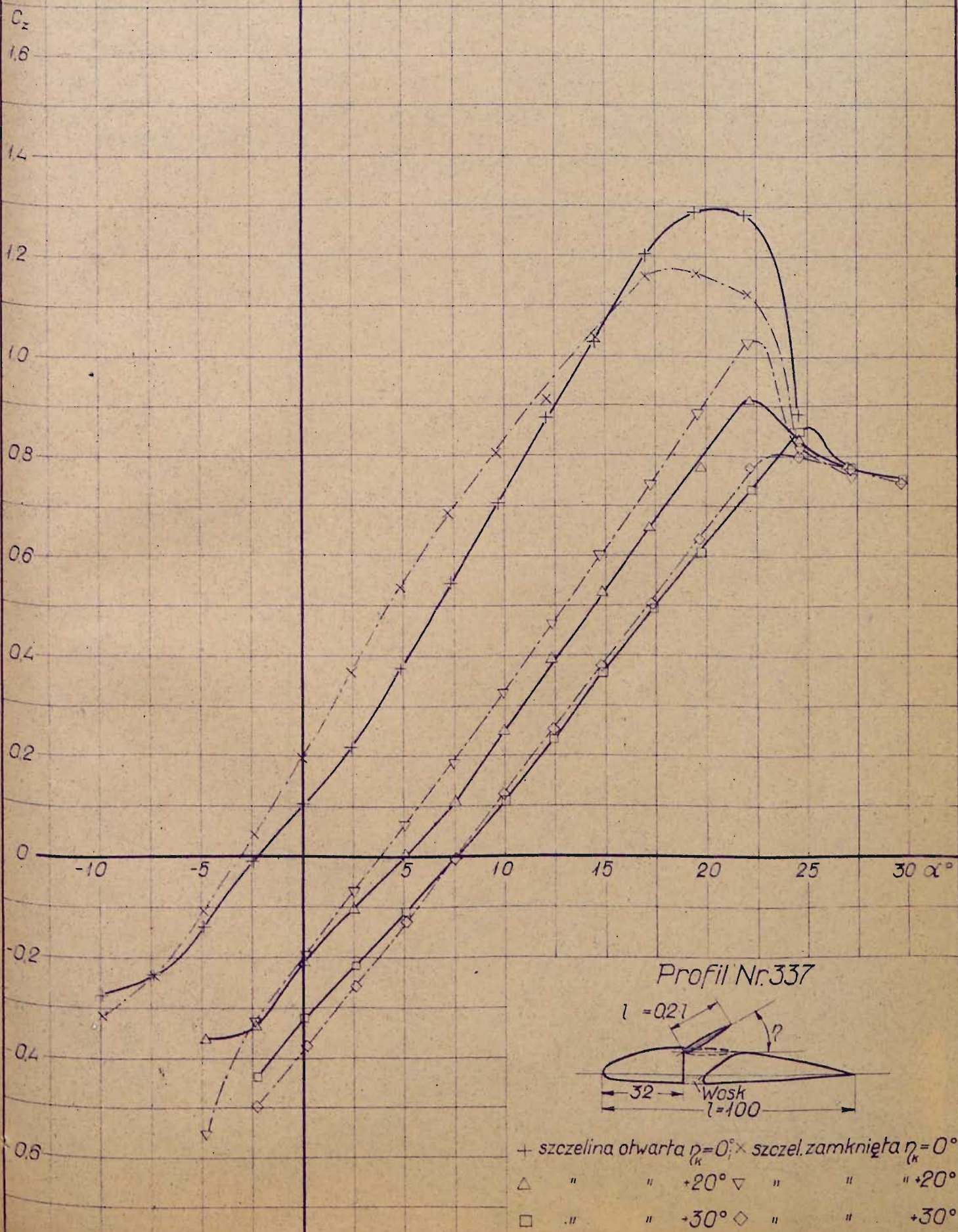
4. Płat rozcięty z klapą przyszykającą .

Płat prostokątny rozcięty wzdłuż całej rozpiętości
i z klapą przyszykającą $l_k = 0,2l$, znajdującą się
na wierzchu profilu.-

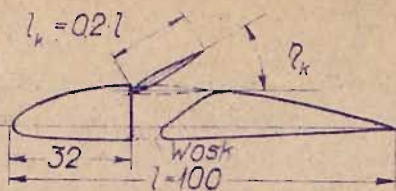


Profil Nr.337

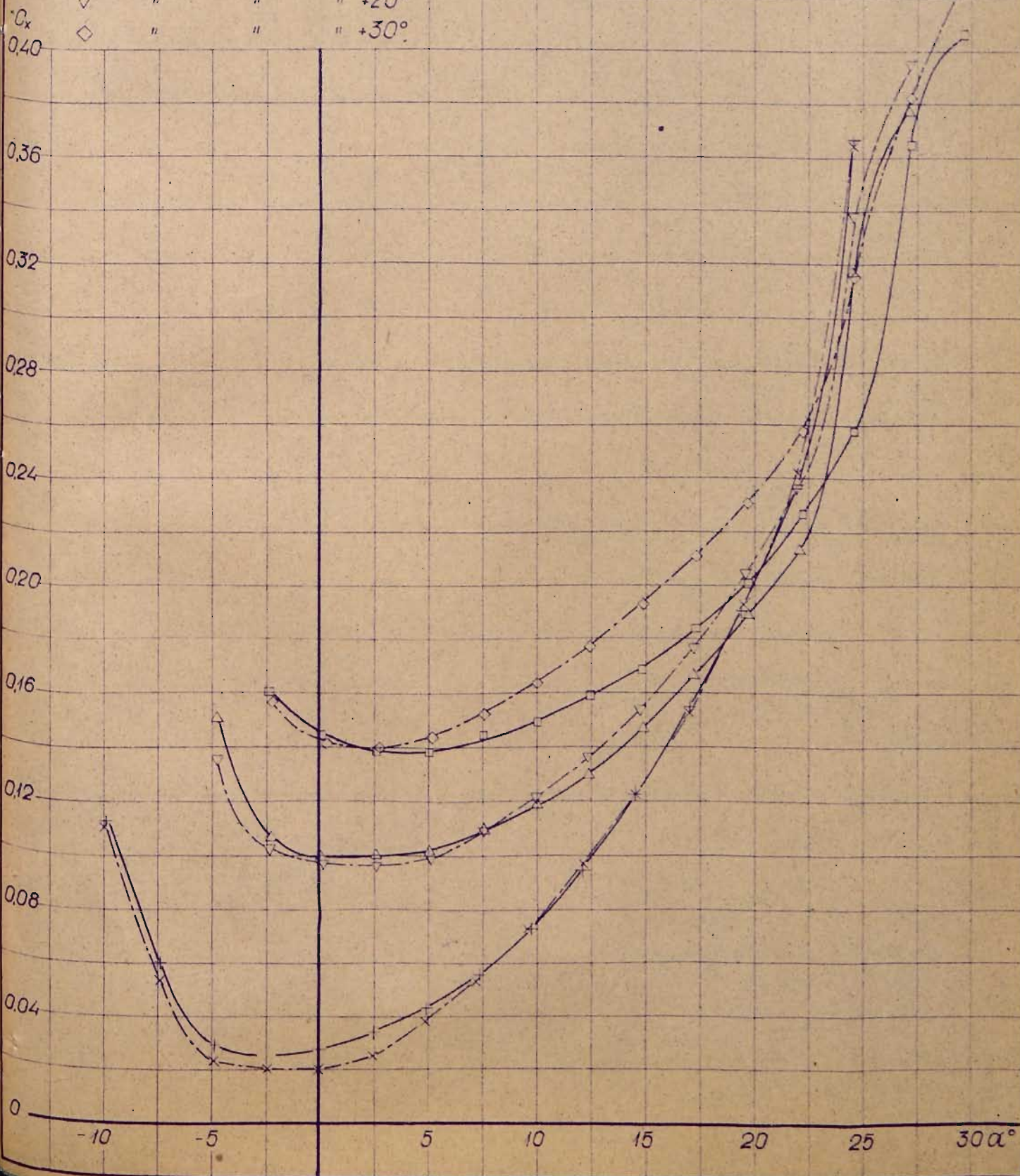


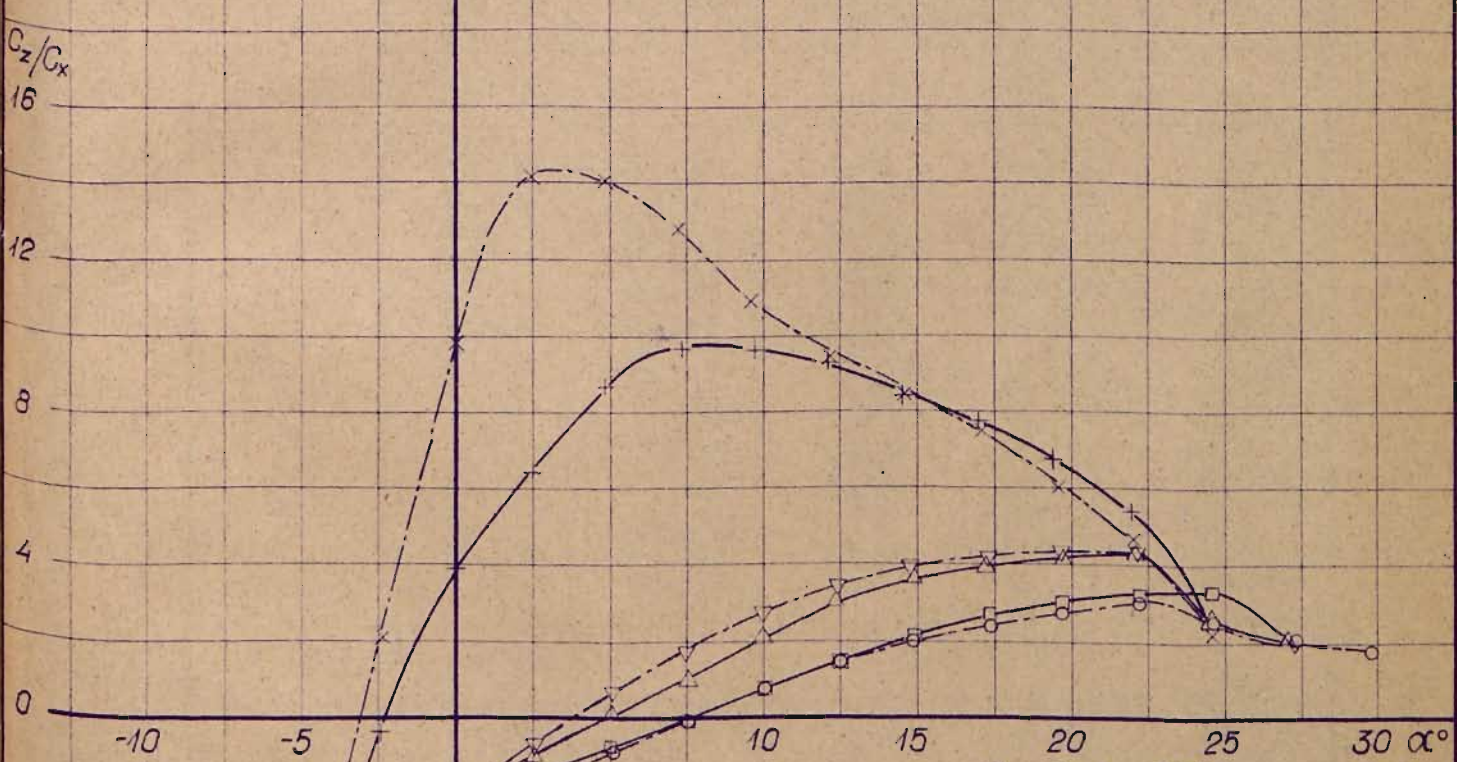
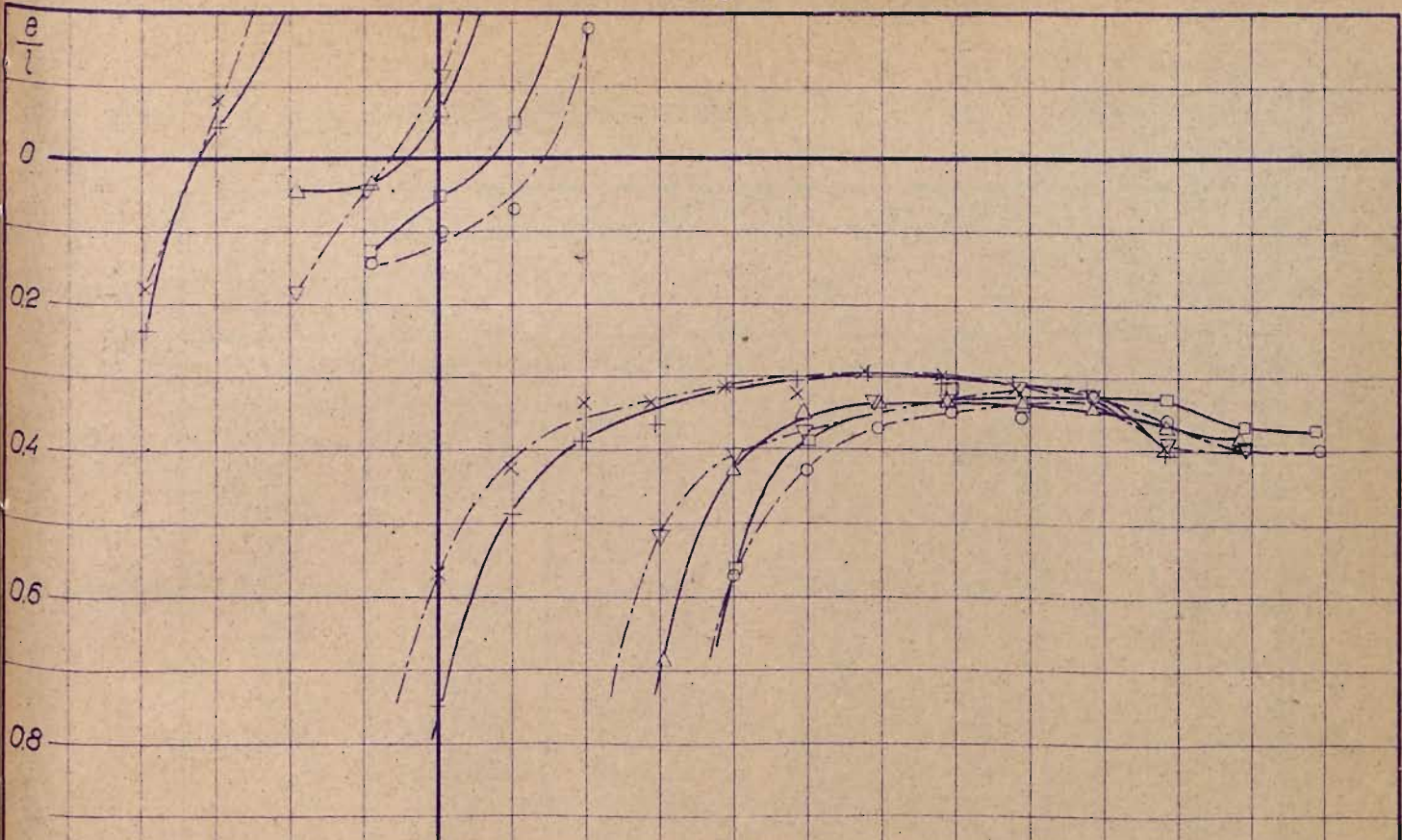


Profil Nr.337

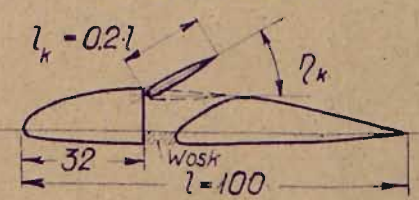


- + szczelina otwarta $\eta_k = 0^\circ$
- \triangle " " " $+20^\circ$
- \square " " " $+30^\circ$
- \times szczelina zamknięta $\eta_k = 0^\circ$
- ∇ " " " $+20^\circ$
- \diamond " " " $+30^\circ$





Profil Nr.337



+ szczelina otwarta $\eta_k = 0^\circ$ × szczelina zamknięta $\eta_k = 0^\circ$
 \triangle " " 20° ∇ " " 20°
 \square " " 30° \circ " " 30°

Szczelina otwarta od spodu płata.					
α°	c_z	c_x	c_z/c_x	c_m	e/l
Kłapa w położeniu zerowym, $\beta_k = 0^\circ$					
24,6	0,882	0,368	2,40	0,387	0,405
21,9	1,282	0,237	5,41	0,405	0,317
19,4	1,290	0,191	6,76	0,394	0,308
17,0	1,203	0,155	7,76	0,369	0,308
14,5	1,029	0,122	8,41	0,303	0,295
12,1	0,874	0,0942	9,28	0,267	0,306
9,7	0,703	0,0728	9,66	0,221	0,313
7,3	0,545	0,0561	9,72	0,198	0,362
4,8	0,377	0,0432	8,72	0,146	0,386
2,4	0,219	0,0341	6,44	0,107	0,484
0,0	0,105	0,0268	3,92	0,078	0,746
-2,5	-0,010	0,0252	-0,38	0,057	-5,355
-4,9	-0,138	0,0286	-4,83	0,031	-0,222
-7,4	-0,233	0,0600	-3,88	0,010	-0,042
-9,9	-0,275	0,113	-2,44	-0,068	0,234
Kłapa wychylona, $\beta_k = + 20^\circ$					
27,1	0,780	0,378	2,07	0,331	0,382
24,6	0,834	0,318	2,63	0,329	0,369
22,1	0,911	0,213	4,27	0,317	0,343
19,7	0,776	0,189	4,07	0,267	0,336
17,2	0,654	0,167	3,92	0,226	0,335
14,8	0,526	0,146	3,60	0,185	0,339
12,3	0,393	0,130	3,03	0,144	0,351
9,9	0,249	0,119	2,10	0,114	0,429
7,5	0,110	0,110	1,00	0,084	0,683
5,0	0,004	0,102	0,04	0,059	4,495
2,5	-0,101	0,0999	-1,01	0,038	-0,390
0,1	-0,208	0,0996	-2,09	0,013	-0,064
-2,3	-0,336	0,107	-3,15	-0,012	0,038
-4,8	-0,362	0,150	-2,38	-0,015	0,042
Kłapa wychylona, $\beta_k = + 30^\circ$					
29,7	0,751	0,407	1,85	0,316	0,370
27,2	0,776	0,365	2,12	0,315	0,367
24,6	0,848	0,258	3,29	0,290	0,330
22,2	0,733	0,228	3,22	0,248	0,324
19,7	0,606	0,201	3,01	0,212	0,332
17,3	0,495	0,184	2,69	0,166	0,315
14,8	0,367	0,169	2,17	0,137	0,343
12,4	0,233	0,159	1,47	0,101	0,385
10,0	0,111	0,150	0,75	0,076	0,561
7,5	-0,001	0,145	-0,01	0,046	2,617
5,0	-0,108	0,139	-0,75	0,032	-0,331
2,6	-0,216	0,139	-1,55	0,010	-0,047
0,1	-0,319	0,145	-2,20	-0,016	0,050
-2,3	-0,435	0,161	-2,71	-0,056	0,128

Płat rozcięty z kłapa przymykającą.

Profil Nr. 337

Szczelina zamknięta od spodu płyta.					
α°	c_z	c_x	c_z/c_x	c_m	e/l
Kłapa w położeniu zerowym $\beta_k = 0^\circ$					
24,6	0,805	0,366	2,20	0,350	0,396
22,0	1,126	0,243	4,64	0,378	0,333
19,5	1,168	0,194	6,04	0,363	0,312
17,0	1,160	0,153	7,58	0,339	0,294
14,5	1,038	0,122	8,49	0,301	0,292
12,1	0,912	0,0943	9,68	0,293	0,322
9,6	0,804	0,0733	10,98	0,252	0,313
7,2	0,686	0,0535	12,84	0,229	0,334
4,8	0,538	0,0382	14,10	0,181	0,336
2,3	0,367	0,0259	14,18	0,156	0,425
-0,1	0,199	0,0202	9,86	0,113	0,567
-2,5	0,043	0,0204	2,11	0,082	1,945
-4,9	-0,110	0,0223	-4,93	0,042	-0,378
-7,4	-0,240	0,0538	-4,45	0,019	-0,079
-9,9	-0,319	0,110	-2,89	-0,059	0,176
Kłapa wychylona, $\beta_k = +20^\circ$					
27,2	0,760	0,395	1,90	0,338	0,394
24,6	0,813	0,338	2,40	0,341	0,388
22,0	1,029	0,236	4,34	0,337	0,323
19,6	0,882	0,205	4,31	0,284	0,315
17,2	0,742	0,177	4,17	0,252	0,331
14,7	0,600	0,154	3,90	0,207	0,334
12,3	0,464	0,136	3,42	0,181	0,376
9,9	0,327	0,121	2,70	0,140	0,409
7,4	0,187	0,109	1,71	0,103	0,518
5,0	0,064	0,0994	0,66	0,079	1,096
2,5	-0,069	0,0962	-0,71	0,050	-0,773
0,1	-0,194	0,0970	-1,99	0,023	-0,117
-2,4	-0,327	0,102	-3,19	-0,015	0,045
-4,8	-0,552	0,135	-4,10	-0,102	0,182
Kłapa wychylona, $\beta_k = +30^\circ$					
29,7	0,744	0,428	1,74	0,342	0,398
27,2	0,771	0,382	2,02	0,339	0,394
24,6	0,799	0,316	2,53	0,307	0,359
22,2	0,779	0,258	3,04	0,267	0,326
19,7	0,633	0,231	2,74	0,237	0,353
17,3	0,507	0,212	2,40	0,191	0,348
14,8	0,382	0,193	1,99	0,155	0,370
12,4	0,254	0,177	1,44	0,122	0,427
9,9	0,124	0,164	0,76	0,085	0,566
7,5	-0,001	0,193	-0,01	0,052	2,795
5,1	-0,125	0,144	-0,87	0,024	-0,178
2,6	-0,254	0,140	-1,81	-0,018	0,071
0,2	-0,371	0,142	-2,62	-0,037	0,100
-2,3	-0,495	0,157	-3,16	-0,073	0,145