

# ARCHITEKTURA I BUDOWNICTWO



W A R S Z A W A  
R O K X I V - 1 9 3 8

8

# ARCHITEKTURA I BUDOWNICTWO

Miesięcznik ilustrowany—Wydawnictwo „Spółdzielni Wydawniczej Architektów Polskich” w Warszawie.

Zarząd S. W. A. P.: *prof. Aleksander Bojemski, arch. arch. Teodor Bursze, Stanisław Marzyński, Jan Najman. Zastępcy: arch. arch. Bohdan Guerquin, Stanisław Murczyński. Rada Nadzorcza S. W. A. P.: prof. Marian Lalewicz, arch. Tadeusz Nowakowski, arch. Zygmunt Wóycicki. Zastępcy: arch. Witold Matuszewski, arch. Gustaw Trzcński.*

Redaktor: *Dr. inż. arch. Jan Zachwatowicz.*

Sekretarz red.: *Tadeusz Filipczak.*

Komitet Redakcyjny: *Prof. dr Lech Niemojewski (przewodniczący), Piotr Biegański, Zbigniew Czech, Tadeusz Dzięgielewski, Jerzy Hryniewiecki, Kazimierz Marczewski, Tadeusz Nowakowski, Janusz Ostrowski, Andrzej Płachciński, Jan Poliński, Zygmunt Skibniewski, prof. Rudolf Świerczyński, Stefan Tworowski, Zygmunt Wóycicki i członkowie Zarządu.*

Członkowie korespondenci: *arch. Kazimierz Dziewoński (Kraków), arch. Henryk Jasiński (Kraków).*

Adres Redakcji i Administracji: Warszawa, Wspólna 40, tel. 9-52-87.

Konto czekowe P. K. O. 11020

## WARUNKI PRENUMERATY.

Prenumerata miejscowa:

Kwartalnie . . . . .	zł 15.—
Półrocznie . . . . .	„ 30.—
Rocznie . . . . .	„ 60.—

Na prowincji (z przesyłką):

Kwartalnie . . . . .	zł 16.—
Półrocznie . . . . .	„ 32.—
Rocznie . . . . .	„ 64.—

Egzemplarz pojedynczy:

W Warszawie . . . . .	zł 5.—
Na prowincji . . . . .	„ 5,50
Zagranicą . . . . .	„ 6.—

Pod nadesłanym adresem Administracja wysyła żądany numer pisma za zaliczeniem pocztowym.

## CENY OGŁOSZEŃ:

Przed tekstem:

Cała strona . . . . .	zł 400.—
Półowa strony . . . . .	„ 210.—
Czwartka strony . . . . .	„ 120.—

Za tekstem:

Cała strona . . . . .	zł 350.—
Półowa strony . . . . .	„ 180.—
Czwartka strony . . . . .	„ 100.—
Strona artykułu opisowego . . . . .	„ 500.—

3/4 i 1/2 strona okładki:

Cała strona . . . . .	zł 450.—
Półowa strony . . . . .	„ 250.—
Czwartka strony . . . . .	„ 150.—

## OGŁOSZENIA DROBNE:

Adres w branży rozmiar 10 × 90 mm. łącznie z pren. na cały rok zł. 100.—, płatne z góry przy zamówieniu. Za każde następne 5 mm. wys. dopłata zł. 50.— rocznie. Koszt rzeczywisty rysunków i klisz ponosi ogłaszająca się firma. Dział reklam przewiduje także, poza ogłoszeniami przed i za tekstem, specjalne wkładki artystyczne jedno i wielobarwne.

## TREŚĆ

„Architektura i Budownictwo” Nr. 8.

JADWIGA I JANUSZ OSTROWSCY arch. arch. Dom mieszkalny przy Al. Niepodległości Nr. 156	237—240
BOHDAN PNIEWSKI arch. Dom mieszkalny przy ul. Konopnickiej Nr. 5 . . .	241—242
WACŁAW WEKER arch. Dom mieszkalny przy ul. Wiejskiej Nr. 14 . . .	243—245
JERZY WIERZBICKI arch. Domy mieszkalne przy Al. Niepodległości Nr. 157	246—248
JULIUSZ ŻÓRAWSKI arch. Dom mieszkalny przy Al. Przyjaciół Nr. 3 . . .	249—252
PARADISTAL LUDWIK arch. — Dom mieszkalny przy ul. Sewerynow Nr. 4	253—255
Konkurs zamknięty na pro- jekt szkicowy kompleksu gmachów Służby Śled- czej Policji Państwowej w Warszawie . . . . .	256—268
Przegląd prasy . . . . .	269—270

## SOMMAIRE

„Architecture et Bâtiment” Nr. 8.

JADWIGA I JANUSZ OSTROWSCY arch. arch. Maison de rapport à Var- sovie . . . . .	237—240
BOHDAN PNIEWSKI arch. Maison de rapport à Var- sovie . . . . .	241—242
WACŁAW WEKER arch. Maison de rapport à Var- sovie . . . . .	243—246
JERZY WIERZBICKI arch. Maison de rapport à Var- sovie . . . . .	246—248
JULIUSZ ŻÓRAWSKI arch. Maison de rapport à Var- sovie . . . . .	249—252
PARADISTAL LUDWIK arch.—Maison de rapport à Varsovie . . . . .	253—255
Concours restreint pour un ensemble de bâtiments pour le service d'instru- ction à Varsovie . . . . .	256—268
Revue de revues . . . . .	269—270

## INHALT

„Architektur und Baukunst” Nr. 8.

JADWIGA I JANUSZ OSTROWSCY arch. arch. Wohnhaus in Warschau	237—240
BOHDAN PNIEWSKI arch. Wohnhaus in Warschau	241—242
WACŁAW WEKER arch. Wohnhaus in Warschau	243—246
JERZY WIERZBICKI arch. Wohnhaus in Warschau	246—248
JULIUSZ ŻÓRAWSKI arch. Wohnhaus in Warschau	249—252
PARADISTAL LUDWIK arch. — Wohnhaus in Warschau . . . . .	253—255
Geschlossener Wettbewerb für den Entwurf der Ge- baude der Staatlichen Un- tersuchungs dienstes in Warschau . . . . .	256—268
Zeitschriftenschau . . . . .	269—270



P a r t e r s k l e p o w y i a n t r e s o l a    fot. Cz. Olszewski

## DOM MIESZKALNY PRZY AL. NIEPODLEGŁOŚCI 156

ARCH. ARCH. JADWIGA I JANUSZ OSTROWSCY

Dom posiada parter ze sklepami i 4 kondygnacje typowych mieszkań 3-pok. z kuchnią i służbowym, oraz 2-pok. z kuchnią, bez służbowego. Mieszkania 3-pokojowe przy identycznych założeniach mają pewne różnice w rozplanowaniu. W razie potrzeby można łatwo połączyć mieszkanie 3-pok. z 2-pok. przez przebicie drzwi w miejscu ściennej szafy. Mieszkania 3-pok. posiadają loggie, oddzielone od sąsiadów ściankami z luxferów.

W części frontowej parteru znajdują się sklepy; w części podwórzowej (wysoki parter) — mieszkanie 2-pok. i mieszkanie dozorey.

Ze względu na konieczność dowiązania się do poziomów sąsiedniego domu, w którym nie ma sklepów lecz wysoki parter mieszkalny, wysokość sklepów wynosi prawie 1,5 kondygnacji. Wysokość tę wykorzystano na balkon — antresolę dostępną ze sklepów, oświetloną od ulicy pasem okien.

**Konstrukcja** — szkielet żelbetowy wypełniony pustakami Uniwersal Nr. 2; stropy pustakowe, gęstożebrowe; schody żelbetowe; ścianki działowe z trocinówki przy czym ścianki międzymieszkaniowe podwójne, z kilkocentymetrową szparą dla izolacji akustycznej.



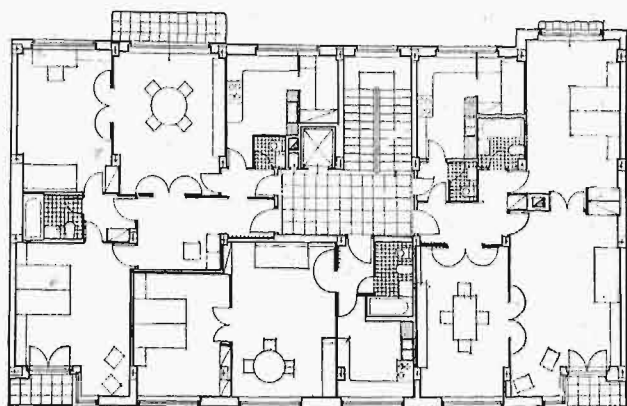
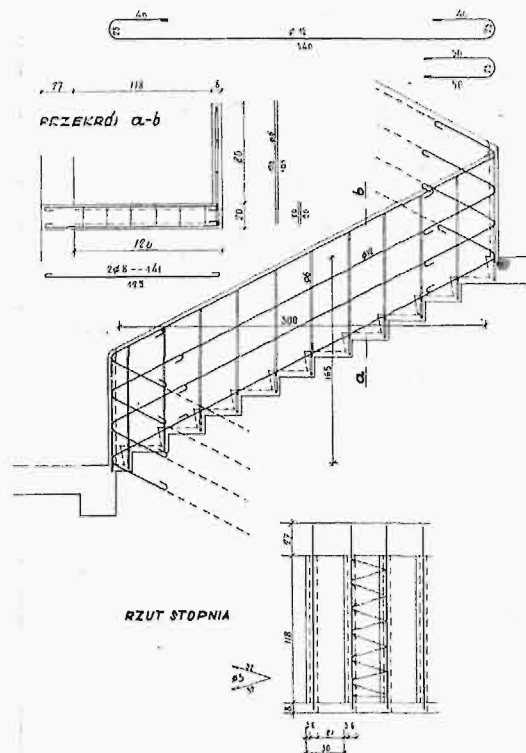


W i d o k o d A l N i e p o d l e g ł o ś c i      fot. Cz. Olszewski

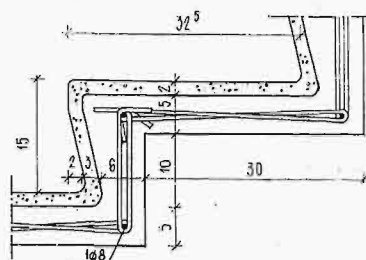
Instalacje — ogrzewanie centr., woda gorąca o stałym krążeniu, sieć elektr. przygotowana do całkowitego zelektryfikowania mieszkań, (obecnie zainstalowano kuchnie el. w mieszk. 2-pok) Sieć radiowa i telefoniczna rozprowadzona pod tynkiem. Spust do śmieci zaopatrzone w spalarnię.

Elewacja wykończona skromnie ze względów oszczędnościowych — wyprawa felzytyn S szlifowany, parter w myłym granicie szlucznym.

Dźwigi zainstalowała firma „Stigler” —  
Warszawa



Rzut typowego piętra 1:300



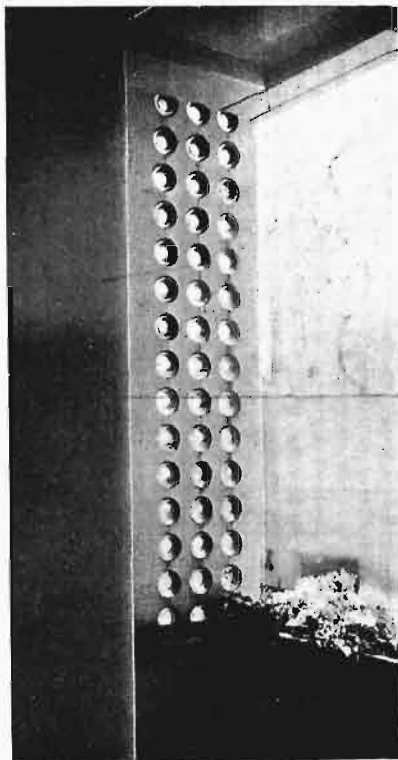
1:60

1:10

wyk. arch. Klette

S z c z e g ó ł y k o n s t r u k c y j n e k ł a t k i s c h o d o w e j

F r a g m e n t y : l o g g i i k ł a t k i s c h o d o w e j





fol. Cz. Olszewski

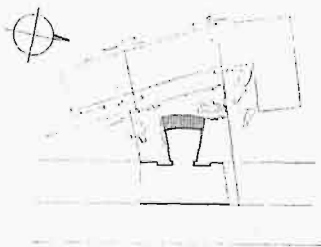
## DOM MIESZKALNY PRZY UL. KONOPNICKIEJ 5

ARCH. PROF. BOHDAN PNIEWSKI

Rozwiązanie planu budynku w formie litery T z wydłużeniem jednego ramienia narzucił plan zabudowania. Układ ten przy usytuowaniu klatki schodowej na przecięciu traktów pozwolił na zaprojektowanie od ulicy mieszkań cztero i pięć pokojowych, od ogrodu zaś trzy pokojowych. Różnicę poziomów terenu parceii przy zwiększeniu jej niewielkim spadkiem podwórza, wykorzystano na umieszczenie w piwnicach garaży.



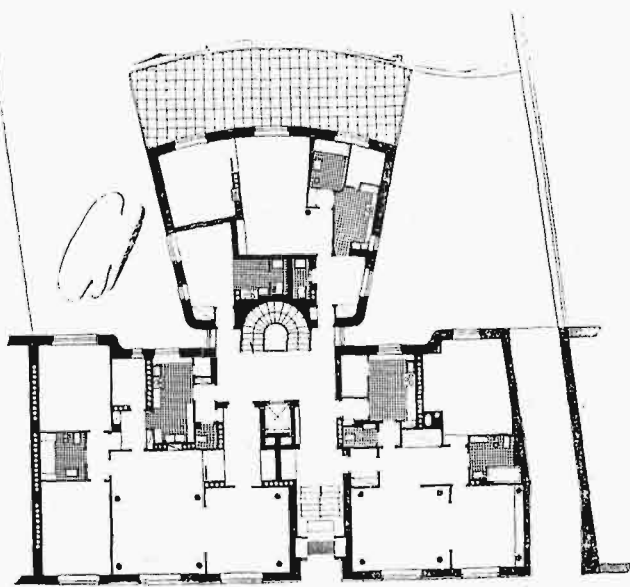
F r a g m e n t z a b u d o w y u l. K o n o p n i c k i e j      fot. Cz. Olszewski



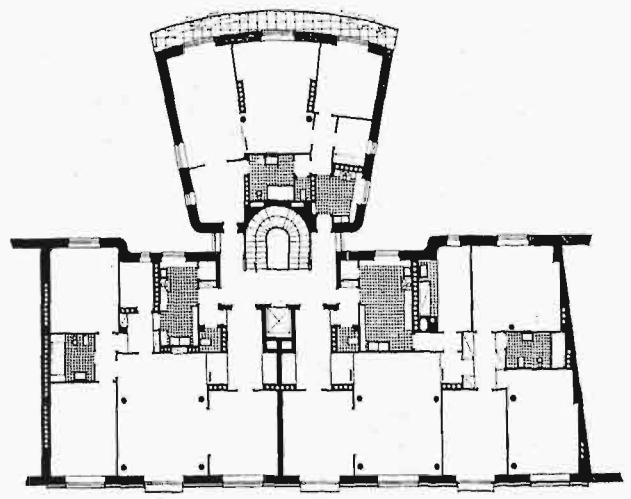
S y t u a c j a 1:2500

Budynek został wykonany w konstrukcji szkieletowej żelbetowej, wypełnionej cegłą dziurawką. Fundamentowe, żelbetowe ławy oparte zostały ze względu na grunt nasypowy na palach Raymonda. Rozstaw słupów  $370 \times 420$  dał możliwość uzyskania względnie małych przekrojów słupów i stosowania niskich pustaków stropowych, przez co pomieszczenia zyskały na wysokości przy ustalonych wysokościach kondygnacji. Elewację frontową wyłożono w górnych kondygnacjach piaskowcem szydłowieckim, w dolnym piaskowcem budzanowskim grub. 7 cm.

Roboty budowlane wykonała firma: ZJEDNOCZENI INŻYNIEROWIE Sp. z o. o. Warszawa. Roboty stolarskie: okna, szafy kuchenne wykonała firma: L. ŁUCZYNIC I Ł. SOBAŃSKI, Mechaniczne Warsztaty Stolarskie — Warszawa.



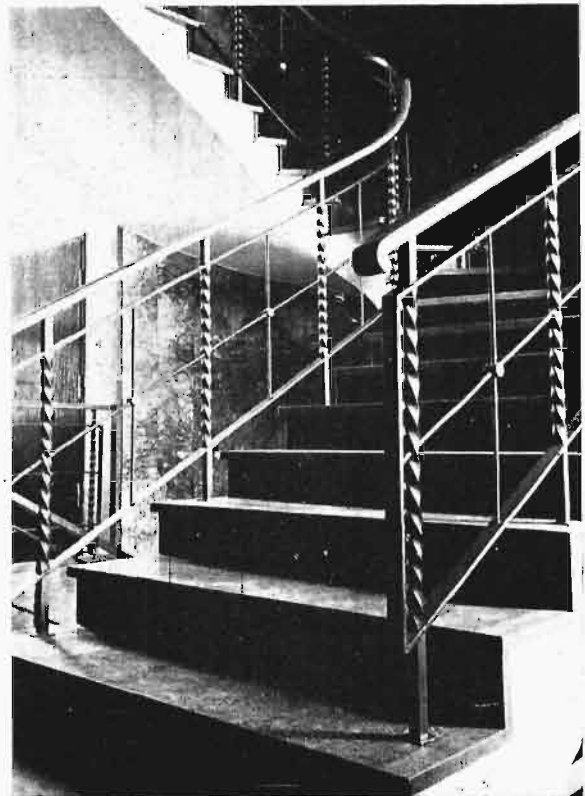
R z u t p a r t e r u 1:400



R z u t t y p o w e g o p i ę t r a 1:400



F r a g m e n t e l e w a c j i fot. Cz. Olszewski



F r a g m e n t y k l a t k i s c h o d o w e j fot. E. Jędrzejewski

**DOM MIESZKALNY PRZY UL. KONOPNICKIEJ 5 ARCH. PROF. B. PNIEWSKI**

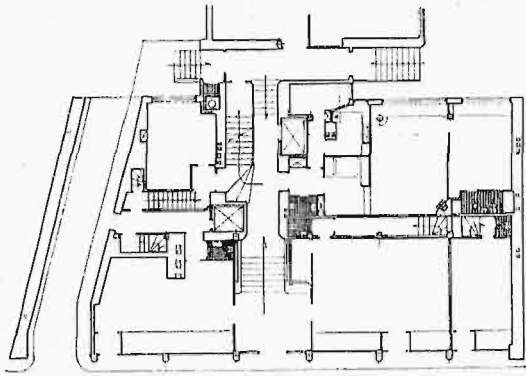




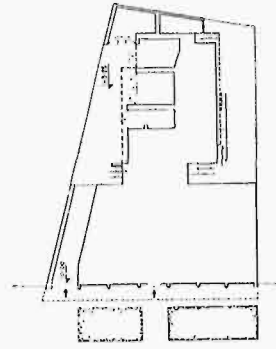
fol. Cz. Olszewski

## DOM MIESZKALNY PRZY UL. WIEJSKIEJ 14

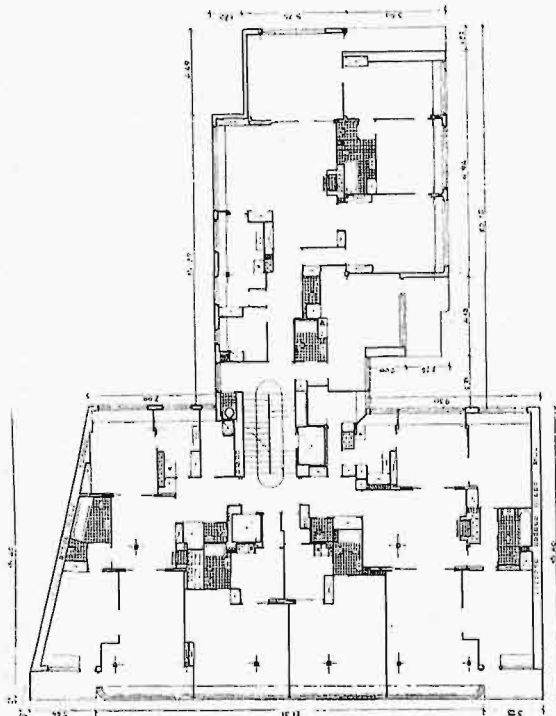
ARCH. WACŁAW WEKER



R z u t t y p o w e g o p i ę t r a 1:400



S y t u a c j a 1:1000



R z u t p a r t e r u 1:400

Budowa domu przy ul. Wiejskiej 14 należącego do p. Mar'ana Działkiewicza rozpoczęła została w grudniu 1935 r. O wyborze szkieletu żelaznego (przy ścianach szczytowych murywanych) zdecydował wówczas pośpiech — budowa miała być ukończona na zimę r. 1936. Trudności na jakie natrafiono przy zatwierdzaniu projektu w Zarządzie Miejskim spowodowały b. znaczne opóźnienie budowy

Konstrukcja szkieletowa spawana. Ściany zewnętrzne od podwórza z cegły dziurawki 27 cm izolowanej od wewnątrz mastewalem, ściany frontowe z pustaków ceglanych 20 cm licowanych płytami z kamienia pińczowskiego i izolowanych 10 cm warstwy izolacyjnej celolitu syst. inż. Cz. Pukińskiego. Okna sklepowe, bramy żelazne i słupy parterowej części elewacji malowane są lakierem celonowym o połysku metalicznym. Stropy — częściowo skrzynkowe, częściowo Ackermana. Okna szwedzkie o specjalnym sposobie otwierania zastrzeżonym w Urzędzie Patentowym. Ogrzewanie centralne i centralne zaopatrzenie łazienek i kuchni w gorącą wodę. Kuchnie w mieszkaniach 3, 4-ro i 5-cio pokojowych węglowo gazowe HERZFELDA I VICTORIUSA. W mieszkaniach kawalerskich 1 i 2 pokojowych kuchenki gazowe lub elektryczne, umieszczone wraz ze zmywakiem w szafach specjalnych. Urządzenie do spalanie śmieci. Roboty budowlane wykonała firma „TRAWERS” Tow. Inż.-Budowlane — Warszawa.

Fragment elewacji od  
ul. Wiejskiej.

fol. Cz. Olszewski



Fragment wnętrza z ko-  
minkiem

fol. Cz. Olszewski



**DOM MIESZKALNY PRZY UL. WIEJSKIEJ 14. ARCH. W. WEKER**



W i d o k o d A l. N i e p o d l e g ł o ś c i      fot. Cz. Olszewski

## DOMY MIESZKALNE PRZY AL. NIEPODLEGŁOŚCI 157

ARCH. JERZY WIERZBICKI

Architekt otrzymał zadanie: wyszukanie takiej parcele, któraby umożliwiła założenie ogrodu i zapewniła dostęp słońca do wszystkich pokoi. Wybrano posesję położoną przy Al. Niepodległości 157. Parcela przelotowa o dwóch frontach a 24 m i 61 m głębokości netto została zabudowana dwoma budynkami frontowymi z pozostawieniem między domami ogrodu o wym. 24 × 36 m.

Dom przy Al. Niepodległości mieści po 4 mieszkania 2-pokojowe na każdej kondygnacji, dom przy ul. Asfaltowej po 2 mieszkania 3-pokojowe i 1 mieszkanie jednopokojowe na każdej kondygnacji. Oba domy wykonane w konstrukcji ceglanej licowanej cegłą piaskową cementową. W domu od Al. Niepodległości filarki między-okienne o stosunkowo b. małych wymiarach zostały uzbrojone bednarką.

Z powodu słabego gruntu zaszła konieczność wykonania pod jednym domem pali Raymonda, pod drugim płyty żelazobetonowej. Różne systemy fundamentowania pod 2 zbliżone do siebie domy o 4 kondygnacjach — kosztowały zupełnie to samo.

Kotłownię w obu domach położone niżej poziomu wód gruntowych zostały zaizolowane systemem „Oro Coneo”. Izolacje po wykonaniu zostały przykryte płytami żelazobetonowymi (odwrócony keson) w celu zneutralizowania naporu wód gruntowych.

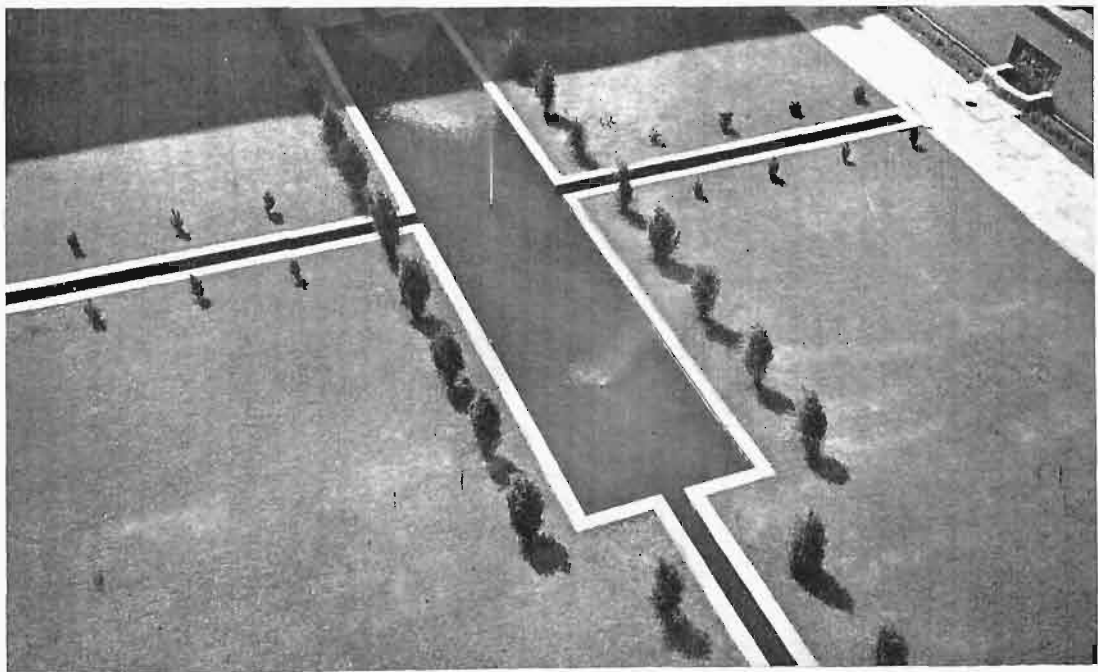
Domy zostały wyposażone: w centralne ogrzewanie, centralne przygotowanie wody gorącej, normalną sieć wodociągową, gazową i kanalizacyjną; 2 dźwigi osobowe, sieć telefoniczną i radiową.

W mieszkaniach są wbudowane szafy na ubrania i zamykane pawlaczki; kuchnie kompletnie urządzone, zaopatrzone w lodownię; łazienki całkowicie wyposażone, są wyłożone glazurą.





D o m o d u l. A s f a l t o w e j      fot. Cz. Olszewski



F r a g m e n t o g r o d u — b a s e n      fot. Cz. Olszewski

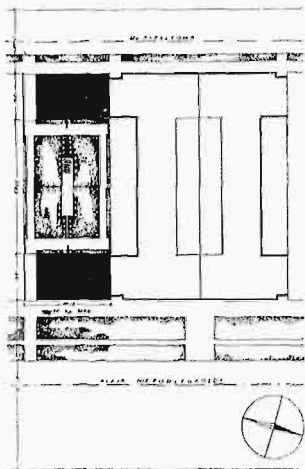
Na klatkach schodowych stopnie wykonane z czarnego lastrico, przy czym wszystkie płaszczyzny stopni są lastricowe; balustrady żelazne, uchwyty poręczy — brązowe; drzwi wejściowe do mieszkań i kabiny dźwigów z polskiego jesionu; ściany szpachlowane wielokrotnie i tepowane olejno na mat w kolorze szarym.

Ogród rozwiązany geometrycznie z centralnym wielkim basenem o wym.  $3 \times 15$  m. Z basenu wychodzą cztery kanaliki, które opierają się o 4 ścieżki ogrodowe.

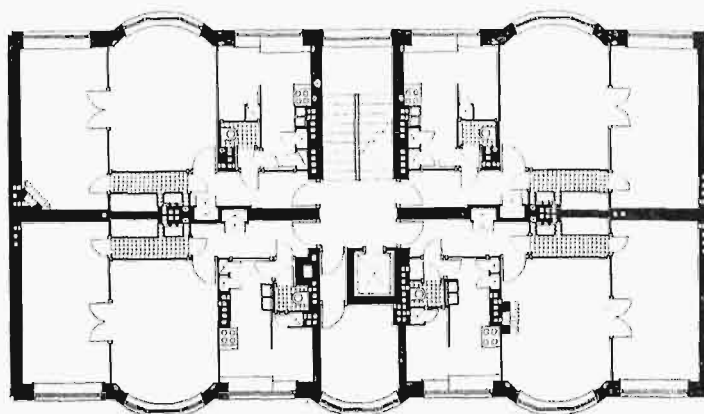
Projekt domów powstał na jesieni 35 r. przed zimą zostały wykonane skomplikowane i trudne fundamentey, wymurowano ściany piwnic i przykryto je stropami.

Na wiosnę 36 r. roboty budowlane zostały wznowione. 31 XII 36 r. domy zostały całkowicie wykończone i oddane do użytku. W lecie 37 r. urządzono ogród.

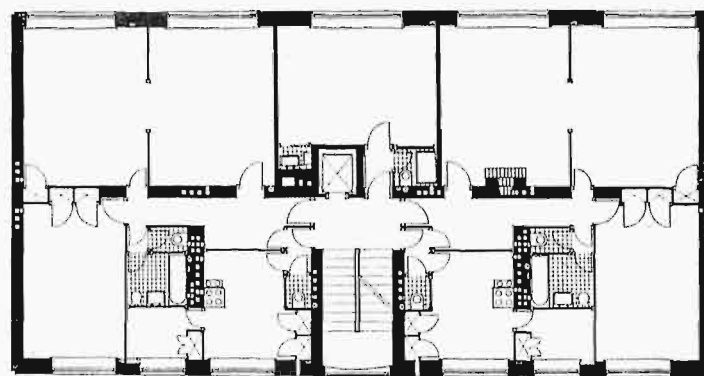
Kuchnie dostarczyła firma HERZFELD I VICTORIUS S. A. Grudziądz. Izolacje wykonała firma OROCONCO Warszawa.



Sytuacja 1:2000



Dom przy Al. Niepodległości — piętro typowe 1:300



Dom przy ul. Asfaltowej — piętro typowe 1:300



K o m i n e k w e w n ę t r z u fot. Cz. Olszewski

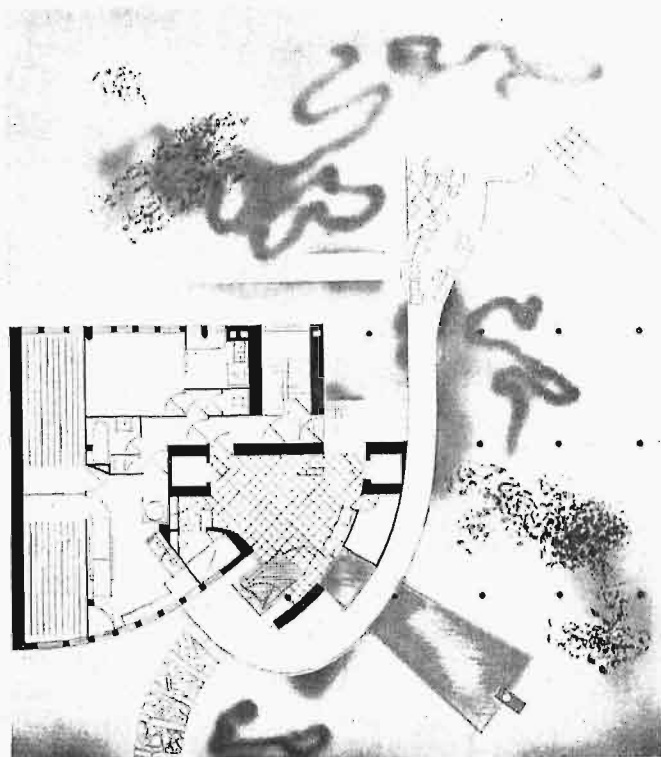
**DOMY MIESZKALNE PRZY AL. NIE-  
PODLEGŁOŚCI ARCH. J. WIERZBICKI**



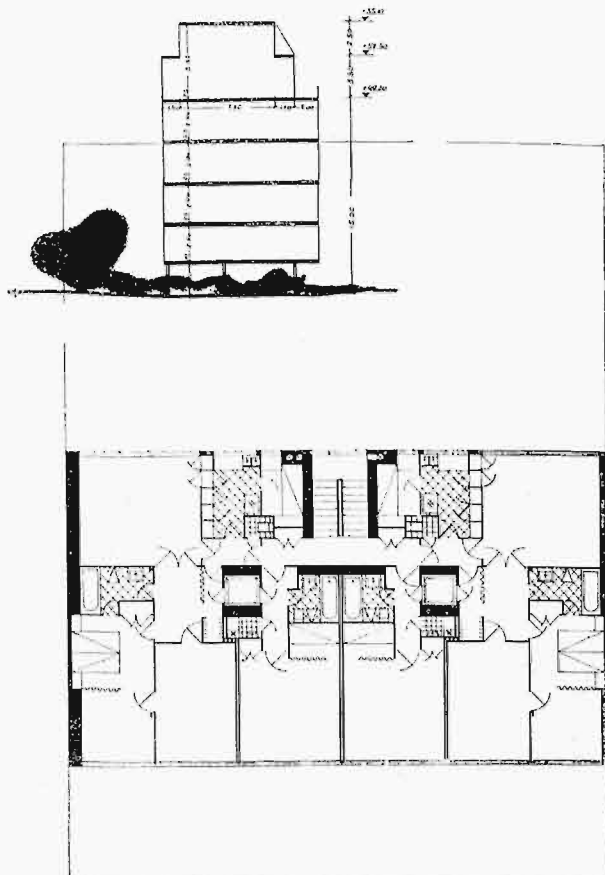
**DOM MIESZ-  
K A L N Y  
P R Z Y A L.  
P R Z Y J A -  
C I Ó Ł 3**

**ARCH. JULIUSZ  
Ż Ó R A W S K I**

Rzut parteru, typowej kondygnacji 1:300; przekrój 1:600



Dźwigi wykonała f-ma ROMAN GRONIEWSKI S. A. Warszawa



## F E L I E T O N

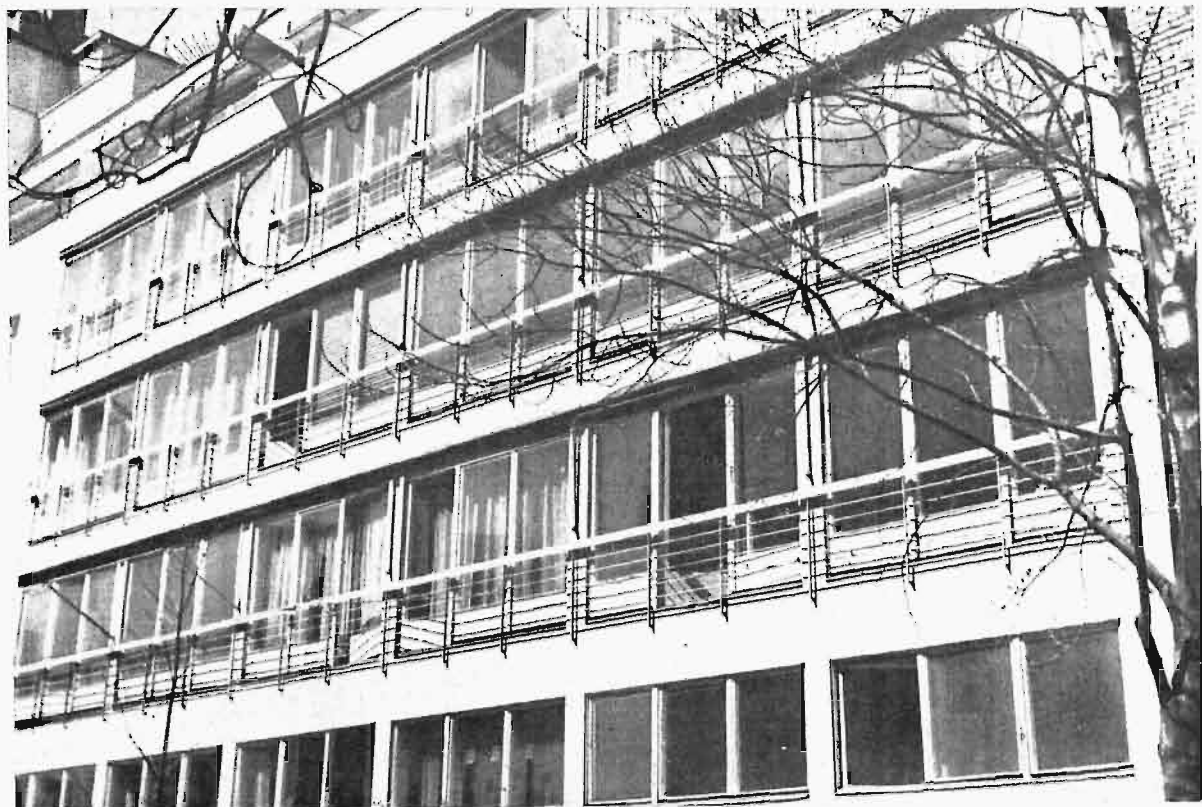
Przed laty przyjaciele rodziny hr. Sobańskich posadzili szereg drzew wzdłuż alei w parku przed pałacem i dlatego prawdopodobnie droga między tymi drzewami leżąca nazywa się dzisiaj Aleją Przyjaciół. Czynili to zapewne w nastroju podniosłym: wśród miłej uroczystości, pogodnych mów okolicznościowych, kielichów wina i smakowitego jada.

Przed rokiem grupa innych ludzi wybudowała wzdłuż tej samej alei szereg czynszówek w żelbecie i stali w stylu „modern”. Władze budowlane zaś chcąc pewnie, by jakaś analogia między tymi dwoma faktami istniała, namyślały się długo nad sposobami zabudowy i wysokością domów, tak, że jak przed laty nie wiadomo było jak wysoko pójdą drzewka, tak obecnie budujący nie wiedzieli pod jakiej wysokości dom zakładają fundamenty. Naturalnie nie było mów ani bajantów i wszyscy co się kręcili między starymi drzewami, tkwiącymi co niektóre w drewnianych pokrowcach, albo nie pili wcale, albo pijali wódkę zupełnie oddzielnie i nie na cześć nowych domów. Domy udały się lepiej niż drzewa — i zgodnie z sympatyczną deklaracją podpisaną przez architektów z Alei Przyjaciół w gabinecie dyrektora bylejszej Regulacji wyglądają z małymi wyjątkami harmonijnie i „epokowo”, tzn. obrazują pewną epokę trochę zresztą już mijającą.

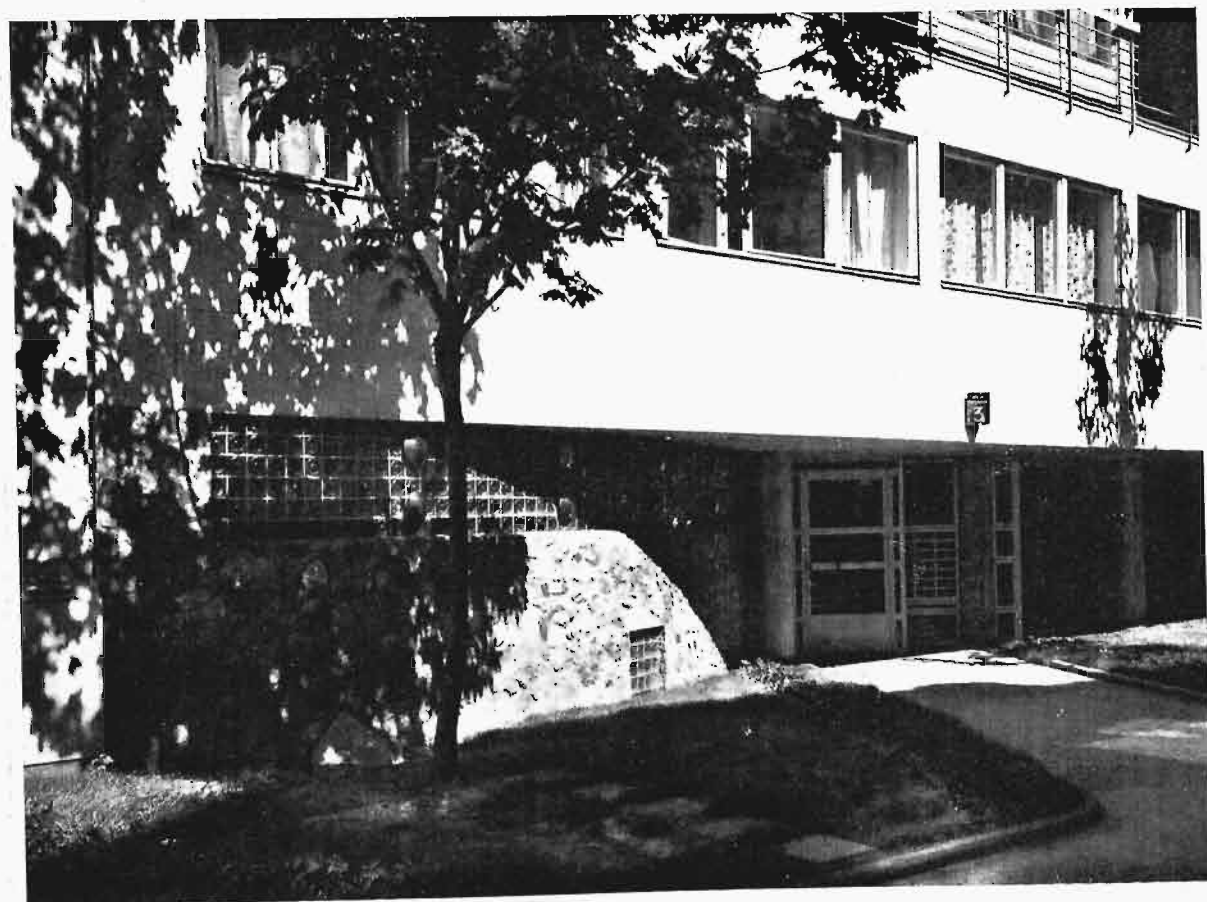
Gdyby taka uliczka powstała na zachodzie, pielgrzymki architektów ze wschodu dawałyby zarobić grube pieniądze Pertzowi i Kodakom, a pisma drukujące na świetnym kredowym papierze pełne byłyby reprodukcjami i artykułami krytycznymi. My jednak pamiętając słowa proroka Izajasza w wielkiej skromności uśmiechamy się tylko do piaskowcowych okładzin i mając na uwadze jedynie piekalka budowlane, niepokój o zdrowie i życie robotników, kłopoty z firmami, sprawdzanie rachunków, uprzejme rozmowy z klientami, wysokie koszty budowy i wściekłość na instalatorów, którzy dziękują najlepsze tynki, nie mamy czasu wśród tych nastrojów na cieszenie się tym co się udało wymyślić.

Dom jest mały bo ma tylko 5.800 m<sup>3</sup> ale pracy nad nim było tyle, jakby miał 58.000 m<sup>3</sup>, który to fakt trzeba wziąć pod uwagę przy wypowiedaniu zdań krytycznych o nim, ze względu na to, iż konstrukcja domu była obliczona dla jednego piętra więcej. Ma ona wyższość nad innymi domami szkieletowymi, bo będzie go można w przyszłości łatwo nadbudować, gdy nastawienie władz będzie szło w kierunku wysokich domów.





F r a g m e n t e l e w a c j i fot. T. Zagrodzki



F r a g m e n t p a r t e r u fot. Cz. Olszewski

Obecnie reprodukowana połówka domu, która wybudowana do osi nigdy nie doczeka się przedłużenia poza nią, wykonana jest ze stali, cegły i cementu obłożona jest piaskowcem szydłowieckim, równiejszym od szyb w oknach, których nie można oduczyć falowania i przez które wszystko wygląda pijane.

Łazienki i kuchnie są jak wszędzie tam, gdzie jest wysokie komorne, obłożone glazurą coraz gorszą bo zapotrzebowanie jest wielkie, a z Czech nic nie można sprowadzić.

Dach jest płaski i betonowy, ale jeszcze nie wytrzymały na bomby zapalające, bo dom był budowany przed wejściem w życie przepisów O. P. G.

Maszynownie wind za to są przykryte nie płaskim, ale rogatym dachem tak jak na obrazku, co przez pewien czas, a pewnie i dziś spotyka się z gwałtowną krytyką. Ciągłe pytano mnie o powód podwinięcia płyty i byłem bardzo nieszczęśliwy, gdy nie miałem podać żadnego konstrukcyjnego ani funkcjonalnego powodu, a tylko moje „widzimi się”, które dla nikogo nie było dostatecznym powodem dla robienia aż takiej ekstrawagancji. Była nawet komisja, która chciała namówić mnie do zwaleni podwiniętego wbrew naturze betonu, ale obronił mnie dokument w postaci zatwierdzonego projektu. Na rysunku daszek nie wygląda tak groźnie, jak w naturze. Wyjścia z windy w domu wchodzi wprost do przedpokoju i do dziś dnia, to znaczy przez rok nie dostał się tą drogą żaden złodziej do mieszkań, tak, że łatwość kradzieży nie może być argumentem przeciw takiej instalacji.

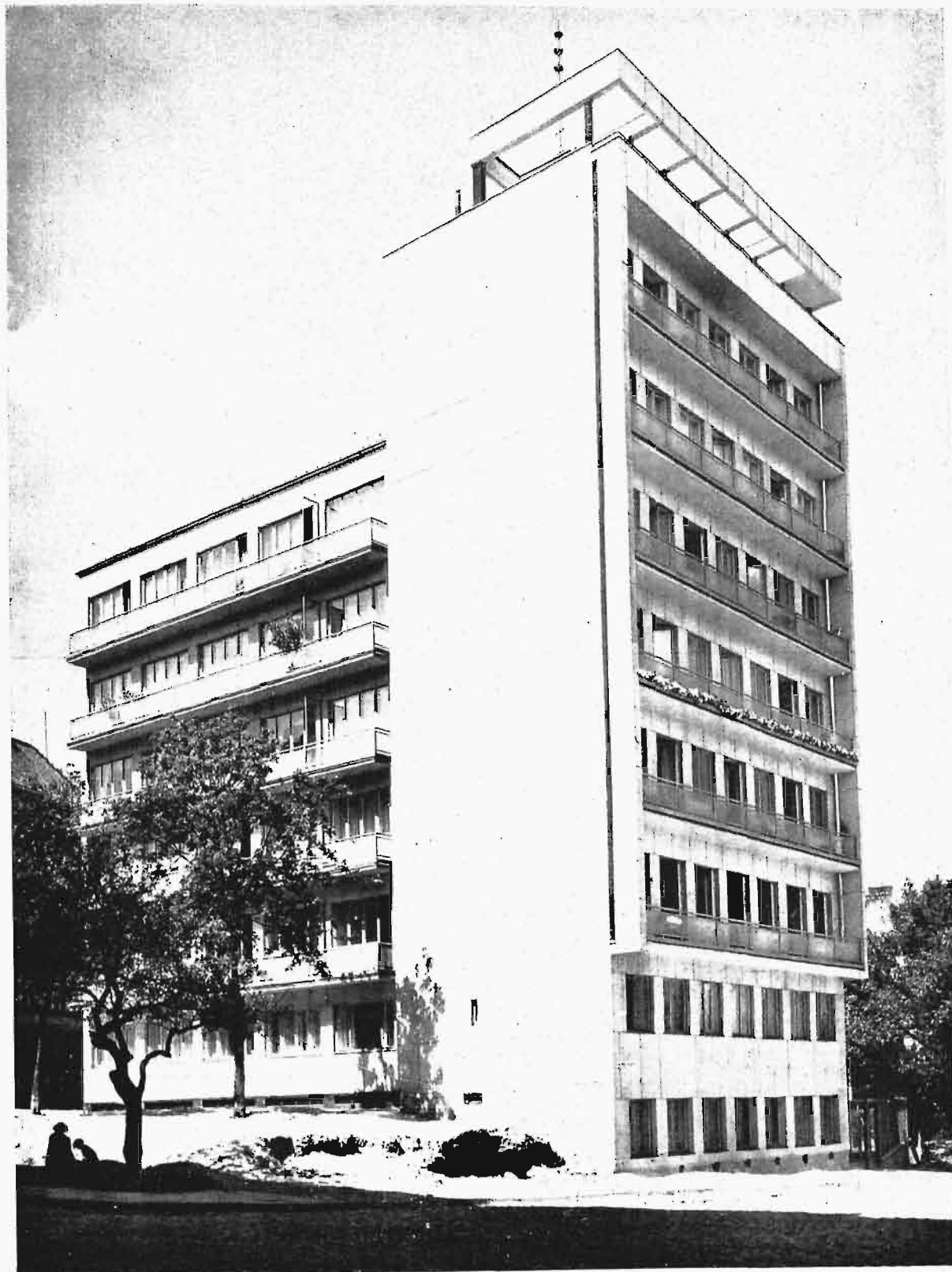
Megafonami można się porozumiewać z hallu na dole z mieszkańiami, co okazało się bardzo miłą rozrywką dla służby domowej, wspierającej plotkę.

W oknach są markizy, bo elewacja jest południowa, gdy są spuszczone podobno jest bardzo miło w pokoju.

JULIUSZ ŻÓRAWSKI.

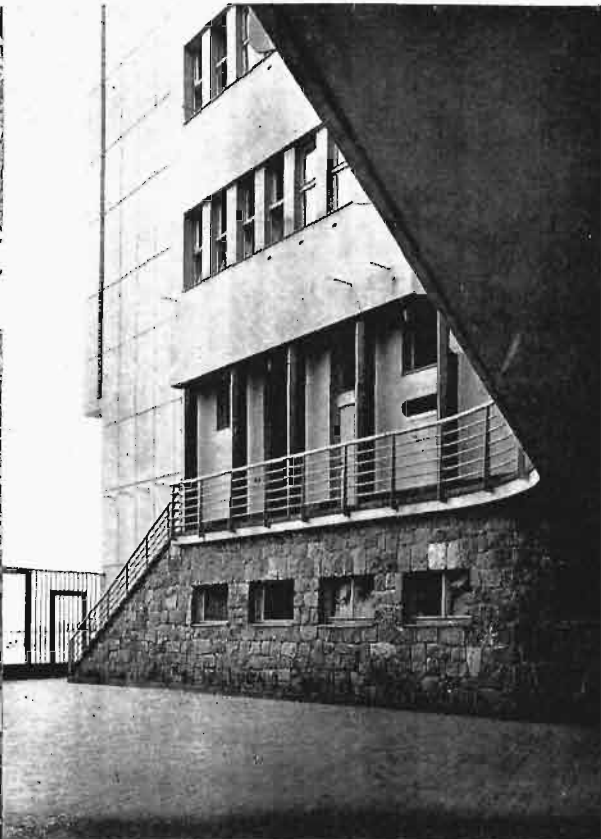
F r a g m e n t   z   a b u d o w y   A   I.   P r z y j a c i ó ł





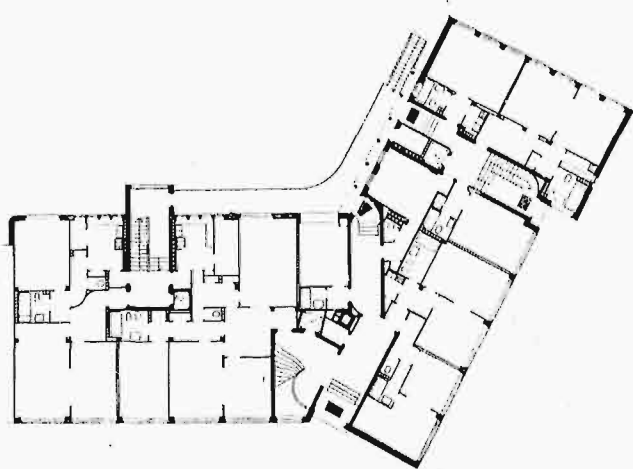
**DOM MIESZKALNY PRZY ULICY SEWERYNÓW 4**  
ARĀ. LUDWIK PARADISTAL

*PRZYKŁAD DOMU W ROZWIĄZANIU NAROZNIKOWYM*

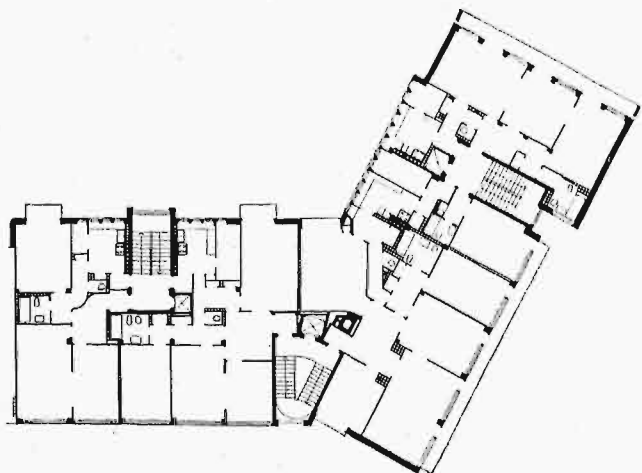


fol. Kuan

F r a g m e n t y



R z u t p a r t e r n u  
i t y p o w e g o p i ę t r a 1:500



M a k i e t a s y t u a c j i





**Sytuacja:** Budynek usytuowany jest u zbiegu trzech ulic — Sewerynowa, przedłużenia ul. Kopernika i Alei na Skarpie. Składa się z dwóch części: zasadniczego budynku pięciopiętrowego i części wieżowej (6 pięter i 7-e cofnięte), pomyślanej jako pewnego rodzaju zamknięcie trapezowego placu wytworzonego w przedłużeniu ul. Kopernika, a poza tym jako zaakcentowanie od Alei na Skarpie połączenia z Krakowskim Przedmieściem.

**Plan:** Dom zawiera mieszkania 3, 4-o i 5-o pokojowe oraz pewną ilość mieszkań t.zw. kawalerskich — z łazienkami. W każdym mieszkaniu jest jeden pokój położony od strony pn. wsch., ze względu na widok na Skarpę. W bloku wieżowym pokoje usytuowane są na wschód — z widokiem na Skarpę.

Kuchnie i pomieszczenia gospodarcze zorientowane są w całym domu na Pn. i Pn. Wsch.

Każde mieszkanie posiada oprócz hallu wejściowego — wewnętrzny korytarz i szatnie-garderobę oraz kredensowy. Mieszkania 4-o i 5-o pokojowe mają wejścia frontowe i kuchenne z jednej klatki.

**Kubatura** budynku około 16.000 m.<sup>3</sup>

**Konstrukcja:** Szkielet żelbetowy — wypełniony cegłą dziurawką, stropy Ackermana, ściany działowe z trocinówki, dach drewniany, kryty bitumina.

**Wykończenie:** Elewacja — felzytyn cyklinowany, fugowany. Okna szwedzkie. Balustrady balkonowe — ramy żelazne wypełnione szkłem siatkowym.

Hall — podłoga: marmury Moranica i Dębnik, ściany Barwinek, sufit — lakier biały szlifowany na mat. Brama i drzwi w hallu obciążane anticorodalem. Schody okładane czarnym lastrikiem, balustrady w głównej klatce z białego metalu w dwóch innych żelazne, lakierowane na kremowo. Ściany w klatkach lakierowane na jasno-zielono, sufity i biegi tepowane na kremowo. Drzwi z klatek do mieszkań i wejścia — dąb politurowany na czarno z wciętym w słoje brązem aluminiowym.

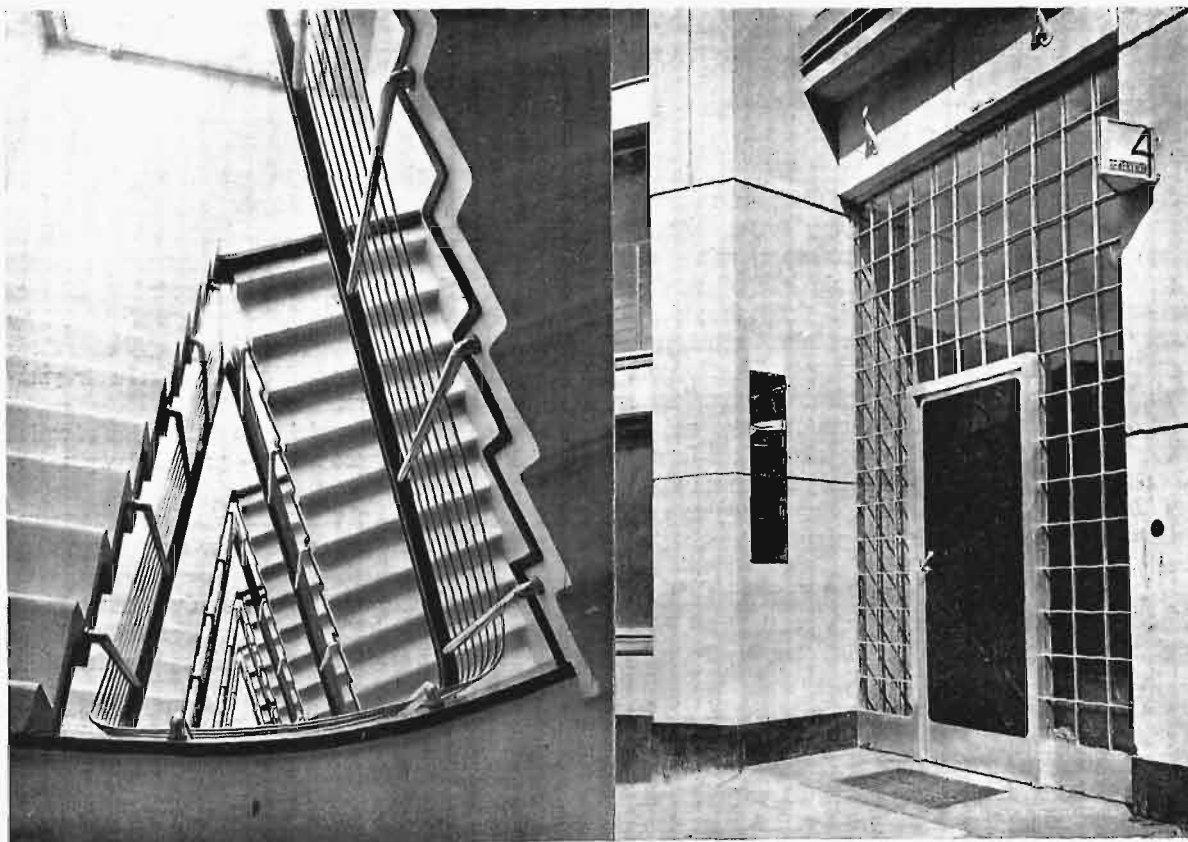
Podłogi w mieszkaniu — parkiet dębowy, w łazienkach czarna terrakota i glazura jasno-zielona, armatury chromowane.

W kuchniach — biała terrakota, biała glazura, piece kuchenne gazowe „Richmond” oraz kompletne wyposażenie. W pokojach kredensowych i garderobach wbudowane szafy. Ogrzewanie centralne, centralna ciepła woda. W podziemi (niskim parterze) dwie pralnie, suszarnia kulisowa, parowa łazienka dla służby oraz 4 garaże.

Konstrukcja żelbetowa projektu inż. Mariana Rzendkowskiego.

Stolarkę i parkiety dostarczyły i wykonały ZAKŁADY PRZEM. ROMANA X. SANGUSZKI w Tarnowie, przedstawił w Warszawie: „PARKIET”. Dźwigi wykonała firma ROMAN GRONIEWSKI S. A. Warszawa. Marmury dostarczyła firma INŻ. JAN WEBER S. A. Warszawa.

#### Fragment klatki schodowej i wejścia



# KONKURS ZAMKNIĘTY NA PROJEKT SZKICOWY GMA- CHU URZĘDÓW SŁUŻBY ŚLEDCZEJ P. P. W WARSZAWIE

Gmach połączonych Urzędów Służby Śledczej P. P. ma powstać na terenie pomiędzy ulicami Bonifraterską a Parkiem Traugutta, oraz Konwiktorską a Międzyparkową jako kompleks gmachów obejmujący: 1. Centralę Służby Śledczej (K. G. P. P.), 2. Urząd Śledczy m. st. Warszawy, 3. Urząd Śledczy Województwa Warszawskiego, 4. Wydział Śledczy Pow. Warszawskiego, 5. Mieszkania służbowe.

Linia zabudowania gmachu od linii regulacyjnej ul. Bonifraterskiej zostaje ustalona na 10 metrów z tym jednakże, że w narożniku od ul. Konwiktorskiej — o ile architektura gmachu wymagać będzie pewnego zbliżenia do linii regulacyjnej — z uwagi na narożniki Szpitala Jana Bożego — dopuszcza się fragmentaryczny wyskok szerokości około 15–20 m wzdłuż ul. Bonifraterskiej na głębokości od 5 m do linii regulacyjnej.

Teren jest na ogół równy.

Powstać mający kompleks gmachów przedstawia zespół o różnym przeznaczeniu, tak, że w podziale miejsc szczególnie zwrócić należy uwagę na rozmieszczenie działów wspólnych dla wszystkich części programu budowlanego oraz na działy specjalne, które z tytułu spełnianych funkcji muszą być odosobnione, mniej dostępne dla szerszej publiczności nawet wzrokowo od ulicy ukryte. Z uwagi, że w kompleksie projektowanym znajdują się mieszkania personelu służbowego — wyższego i niższego w dość znacznej ilości, jest wskazanym na mieszkania te przeznaczyć miejsce obszerne np. od strony północno-zachodniej ul. Międzyparkowej i przeznaczyć blok osobny z urzędowym nie złączony — uwzględniając zarazem właściwe wykorzystanie warunków światła i powietrza oraz omijając możliwość jaka mogłaby wynikać z nieodpowiedniego usytuowania gmachów mieszkalnych w stosunku do kompleksu urzędów z przynależnymi izbami aresztów, należy tu mieć na myśli dowóz i przebywanie elementów przestępczych w ilościach dość znacznych, nadto, element zatrzymanych dzieci, które w znacznej ilości muszą tu przebywać i pędzić życie normalne.

Nie bez znaczenia jest dział laboratoryjny i szkoleniowy łącznie z muzeum, wymagające znacznych przestrzeni i specjalnych warunków dostępu dla ludzi i materiałów, urządzeń instalacyjnych i terenowych.

Szczególnie zwrócić należy uwagę na umieszczenie działów ogólnych, stanowiących potrzebę wszystkich wydziałów programowych — jako to skórowidz, kartoteki i archiwa akt, które muszą być zogniskowane w jednym miejscu w sposób dostępny dla pracy doraźnej w układzie półek i stołów o dobrym oświetleniu dziennym i wieczorowym w dogodnej komunikacji z odnośnymi urzędami różnych instytucji.

W kompleksie gmachów przewidzieć należy odpowiednią ilość wejść i dojazdów wg programu szczegółowego z właściwym rozgraniczeniem stron (publiczności) urzędującego personelu i elementów przestępczych.

Przy wejściach przewidzieć należy szatnię, umywalnie i W. C. w odpowiedniej ilości i właściwym rozmieszczeniu.

Szatnię dla personelu służbowego (urzędniczego) należy o ile możności skomasować, uwzględniając jednostki wyodrębnione Urzędów Śledczych: centrali, m. st. Warszawy, wojewódzkiego i wydziału powiatu warszawskiego. To samo dotyczy toalet. Areszt czasowy należy zaprojektować w bloku osobnym jako jednostkę samowystarczającą, zarówno w zakresie sanitarnym (kąpielisko) jak i żywnościowym (kuchnie i spiżarnie) i inne pomieszczenia gospodarcze w łączności jednak z pomieszczeniami kartoteki, laboratoriów fotografii i daktyloskopii. Analogicznie choć w mniejszym zakresie należy potraktować dział izby zatrzymanych nieletnich z pomieszczeniami szkolnymi, z uwagi na dydaktyczny (wychowawczy) charakter tego działu, trzymając go w pewnym odosobnieniu od tych działów, wgląd w które dla dzieci zatrzymanych jest ze względów pedagogicznych niewskazany (centralny areszt prewencyjny).

W umieszczeniu działu laboratoryjnego należy mieć na uwadze, uciążliwości tego działu, jak również wgląd na konieczny kontakt ze szkoleniem (nauczaniem) jak działem muzealnym — przykładowym, porównawczym (j. w.). Przewidzieć miejsca na windy osobowe.

Zwraca się przy tym szczególną uwagę na warunki opl w sposobie zabudowania dość złożonego zespołu budynków i pawilonów przy konieczności zachowania bezpieczeństwa gmachu w najszerszym zakresie.

Szerokości korytarzy przy jednostronnej obudowie przewiduje się min. na 2 m, przy dwustronnym na min. 3 m. Wysokość normalnych pomieszczeń biurowych wynosi 3.30–3.50 m od podłogi do podłogi; większe sale dla kartotek lub laboratoryjne itp. mogą częściowo lub w całości posiadać inną wysokość dla powiększenia ilości powietrza.

Głębokość traktów biurowych w częściach budynku o systemie korytarzowym — 5.00 m w świetle między murami.

Dla przeprowadzenia szczegółowej oceny projektów ustalono jednogłośnie następujące wytyczne:

1) Urbanistyka: a) w terenie, b) w przestrzeni. 2) Strona funkcjonalna zaprojektowania: a) rozmieszczenie zasadniczych grup, b) rozmieszczenie działów wspólnych i wyodrębnionych, c) rozmieszcze-

nie działów pozostałych, d) wejścia i westibule, e) komunikacja wewnętrzna. 3) Mieszkania. 4) Ekonomiczność zaprojektowania i 5) Architektura.

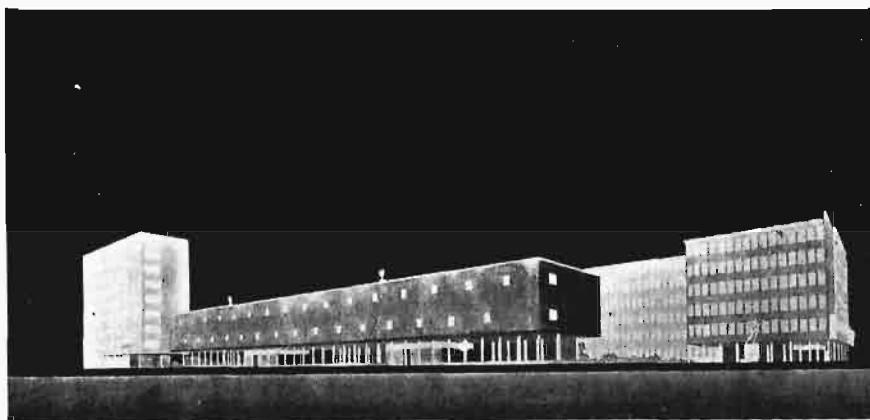
Ustalono dalej, że na podstawie tych wytycznych szczegółowa ocena będzie przeprowadzona za pomocą punktacji w odniesieniu do każdego z projektów oraz przyjęto, że każda z wymienionych w „wytycznych” cech będzie punktowana w granicach 3-ech punktów (1, 2, 3 — źle, średnio, dobrze), za wyjątkiem ostatniego punktu „wytycznych” (Architektura), w odniesieniu do której pozostają w sile te same 3 punkty, ale z dodaniem do nich mnożnika 2. W końcu postanowiono ilość punktów każdorazowo ustalać za pomocą głosowania.

W wyniku przeprowadzonej analizy strony funkcjonalnej i architektonicznej projektów konkursowych na zaprojektowanie kompleksu gmachów na pomieszczenie Urzędów Służby Śledczej w Warszawie oraz po przyjęciu pod uwagę uprzednio przeprowadzonej szczegółowej oceny tychże projektów przez punktację, Sąd Konkursowy jednogłośnie uszeregował przedstawione do konkursu prace w następującej kolejności:

1-sze miejsce — arch. H. Rutkowski, 2-gie miejsce równorzędnie — arch. arch. małż. Jasińscy — prof. R. Świerczyński, 3-cie miejsce równorzędnie arch. arch.: Beill — Soroka — arch. arch.: Paprocki — Zborowski.

W sprawie zalecenia do realizacji jednego z uszeregowanych powyżej pierwszych 3-ech projektów — Sąd Konkursowy nie ma możliwości wypowiedzenia się z powodu konieczności wprowadzenia w każdym z nich mniej lub więcej gruntownych przeróbek.

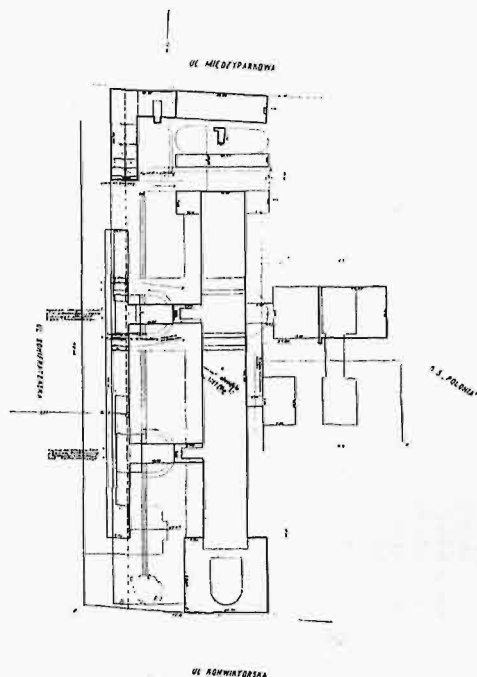
## PRACA NR 1 — ARCH. HIPOLIT RUTKOWSKI



Perspektywa

Sytuacja

1:3000



### Opinia Sądu Konkursowego o projekcie Nr. 1.

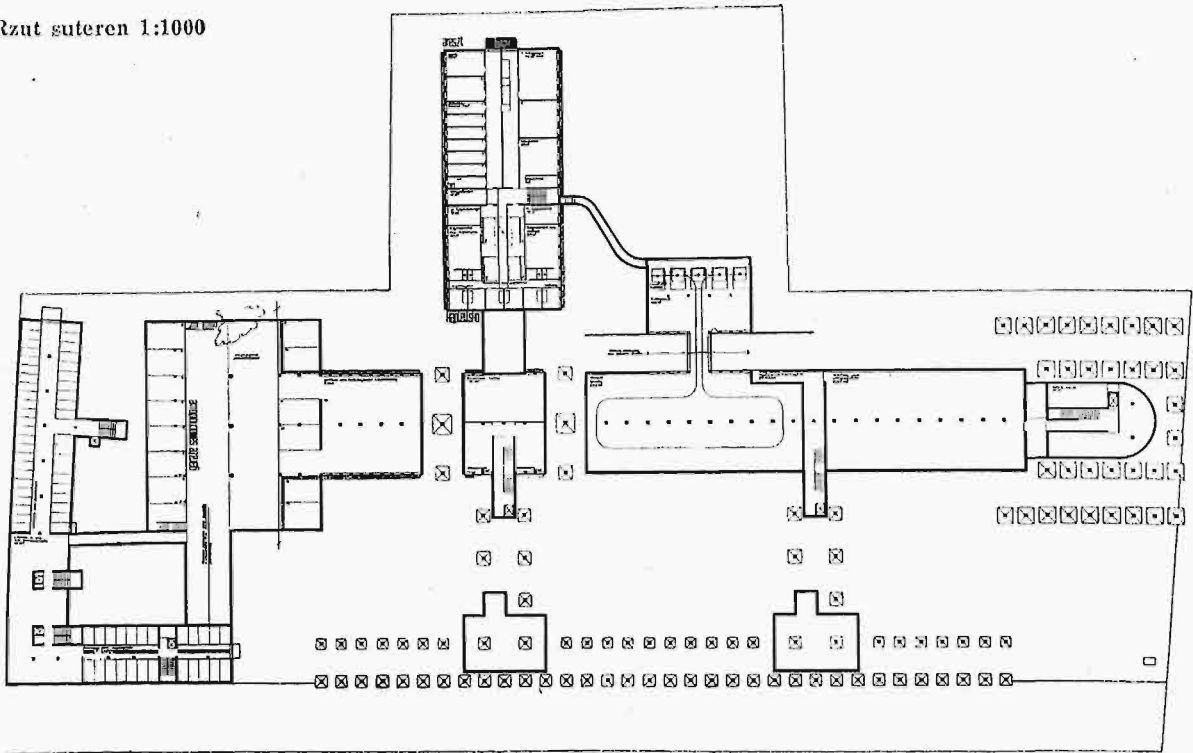
Pod względem urbanistycznym układ ogólny zasadniczych elementów projektowanych budowli w terenie — dodatni, choć nieco zbyt zgęszczony — 45,5% zabudowania — (garaże, kotłownia).

Przewiewność zabudowań zapewniona.

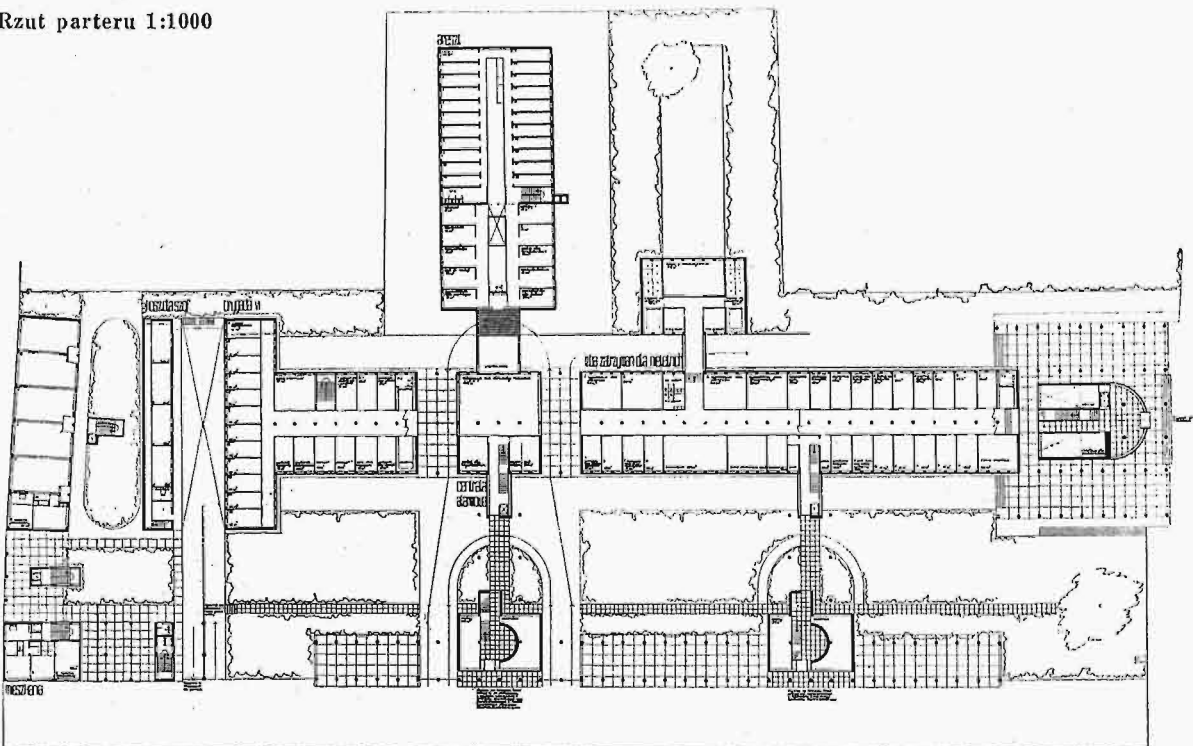
Wprowadzenie 2-piętrowego bloku frontowego od ul. Bonifraterskiej dobrze wiąże całość kompozycji przestrzennej ze szpitalem Jana Bożego, a wielopiętrowy mieszkaniowy blok końcowy, stanowi dobry akcent zakończenia kompozycji zabudowy ulicy Bonifraterskiej.

Odsunięcie bloku pod arest w głąb terenu — celowe. Jedyny dojazd i wyjazd do garaży, od ul. Bonifraterskiej, nie wskazany.

Rzut suteren 1:1000



Rzut parteru 1:1000



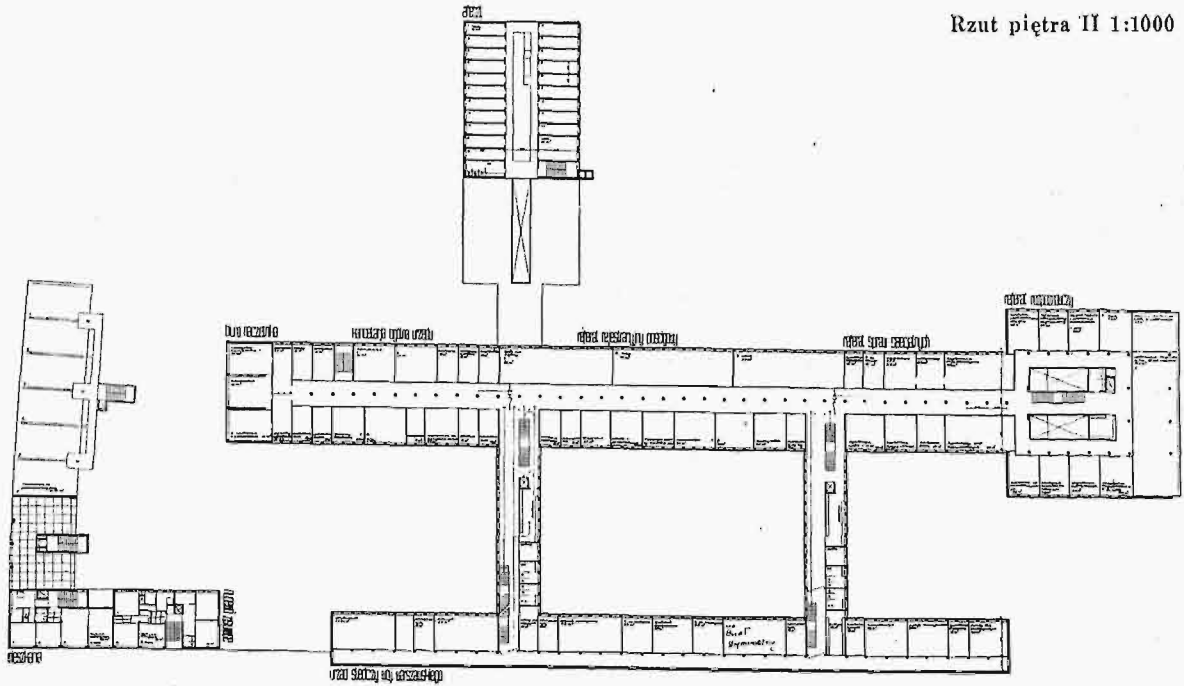
Umieszczenie zasadniczych grup programu (urzędy służby śledczej z pomieszczeniami pomocniczymi) ujawnione nie tylko we właściwym i jasnym zaprojektowaniu wejść, ale i w zewnętrznym zarysie samych bloków czyni przyjętą przez autora koncepcję funkcjonalnego rozwiązania gmachu urzędów — jasną i przejrzystą.

Umieszczenie działów wspólnych dla wszystkich urzędów na 1-yim piętrze, w bliskim i dobrym kontakcie do zainteresowanych urzędów — wygodne.

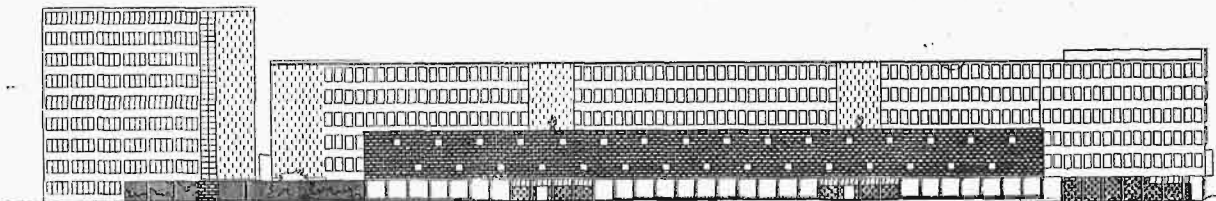
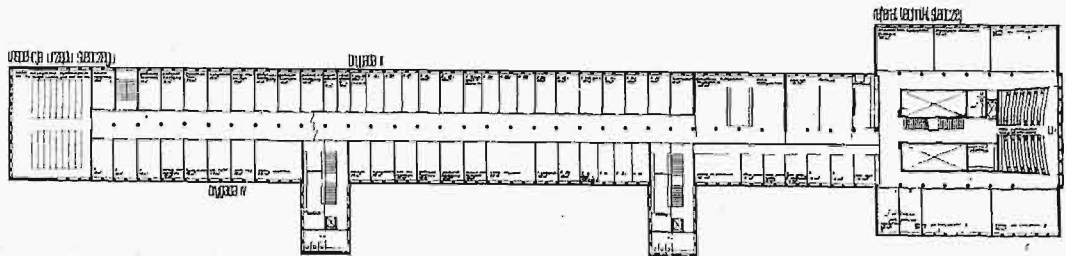
Rozplanowanie izby zatrzymań dla nieletnich i VI-ej brygady obyczajowej na parterze dobre, choć ze szkodą przestrzeni parterowej, która najbardziej nadaje się dla biur bezpośredniego kontaktu z publicznością.



Rzut piętra II 1:1000

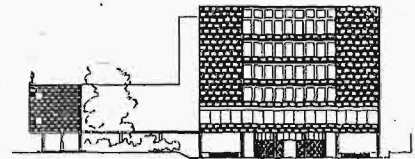


Rzut piętra III 1:1000



Elewacja od ul. Bonifraterskiej 1:1000

Elewacja od ul. Konwiktorskiej 1:1000



Centrala alarmowa i wartownia — pomyślane we właściwym miejscu.  
Rozplanowanie garaży aut i motocykli — zbyt skomplikowane, a wspólne wjazdy i wyjazdy na ruchliwą arterię ulicy Bonifraterskiej — niewłaściwe.  
Pomieszczenie aresztu niezwiązane z pracą urzędów służby śledczej i z pracą urzędu prokuratorskiego.  
Rozplanowanie działów innych, — na ogół we właściwym wzajemnym ustosunkowaniu — dobre.  
Rozmieszczenie pokoi gościnnych — przypadkowe.  
Zwraca uwagę nieumotywowana równorzędność wymiarów westibuli wejściowych z szatniami — do Urzędu Śledczego m. st. Warszawy, do Urzędu i Wydziału Śledczego Województwa i Powiatu Warszawskiego, wobec znacznej przewagi frekwencji urzędników i publiczności w Urzędzie Śledczym m. st. Warszawy.

Komunikacja wewnętrzna w obrębie całości gmachu — jasna i przejrzysta, komunikacja urzędów z aresztem — utrudniona.

Sposób zaprojektowania w szerokości korytarzy biegów klatek schodowych wytwarza zwięźnięcie korytarzy dla przebiegu publiczności.

Motyw podcieni, zbędnych pod względem potrzeb urzędu, wymagałby dodatkowego zabezpieczenia od gromadzenia się publiczności na terenie, ponadto powoduje konieczność zabezpieczenia termicznego pomieszczeń bezpośrednio nad nimi zaprojektowanych i czyni 2 kondygnacje konstrukcji nie wykorzystanymi (fundamenty i parter).

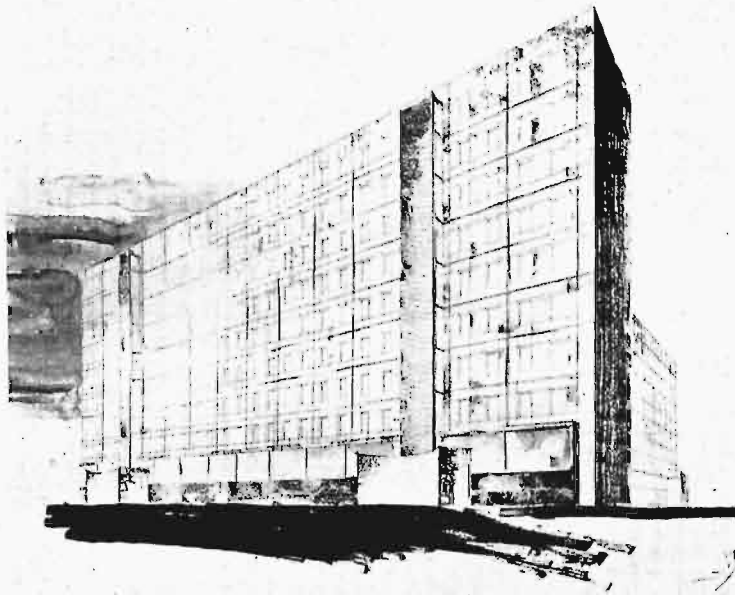
Mieszkania, w oddzielnym bloku: jednopokojowe z kuchnią — dobre, a wielopokojowe z kuchnią — pod względem funkcjonalnym, mniej właściwie zaprojektowane.

Blok wysoki 8-piętrowy o znacznej ilości drobnych mieszkań utrudnia obsługę wszelkimi instalacjami, czyniąc je kosztownymi w urządzeniu i w eksploatacji.

Architektura zaprojektowanej całości, jak w ogólnym przestrzennym ukształtowaniu i nawiązaniu się do otoczenia, tak w plastyce szczegółu jest dobra. Ilość punktów 27.

## PRACA NR 5 — ARCH. ARCH. HELENA I STEFAN JASIEŃSCY

### P e r s p e k t y w a

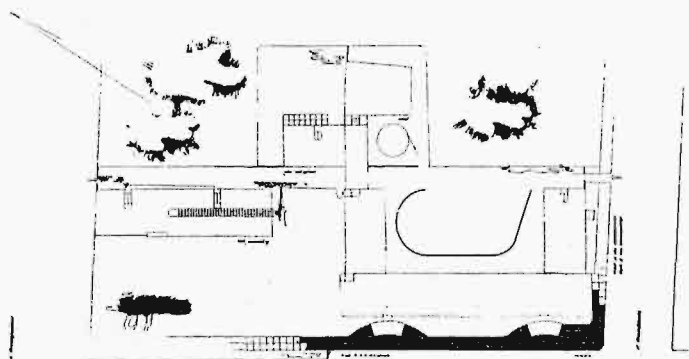


### Opinia Sądu Konkursowego o projekcie Nr. 5.

Ogólny układ zabudowań w terenie przeprowadzony dodatnio osiągnięciem związania z otoczeniem zieleni przy ul. Międzyparkowej i właściwego postawienia strony komunikacyjnej do zasadniczych grup.

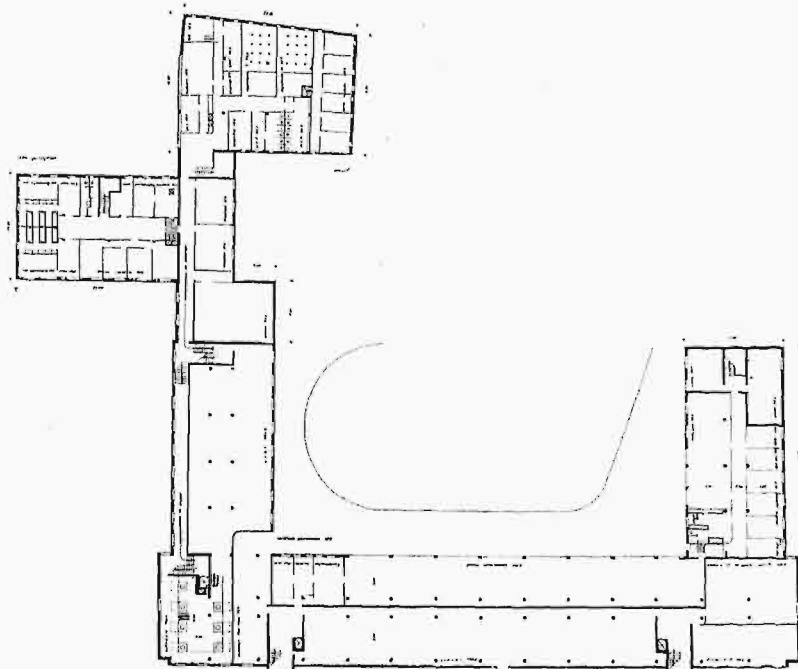
Ogólny układ przestrzenny brył mniej zrównoważony: razi niepokojny układ brył — w przerwie pomiędzy blokiem mieszkalnym, a blokiem biurowym dla urzędów śledczych.

Rozmieszczenie zasadniczych grup zgodne z intencją programu i praktyczne. Zgrupowanie aresztu, izby dla nieletnich, fotografii i rejestracji: przy jednej trasie komunikacyjnej, łączącej te działy z działem wspólnym dla wszystkich urzędów i z zainteresowanymi urzędami (służba śledcza i prokuratura) — udatne.

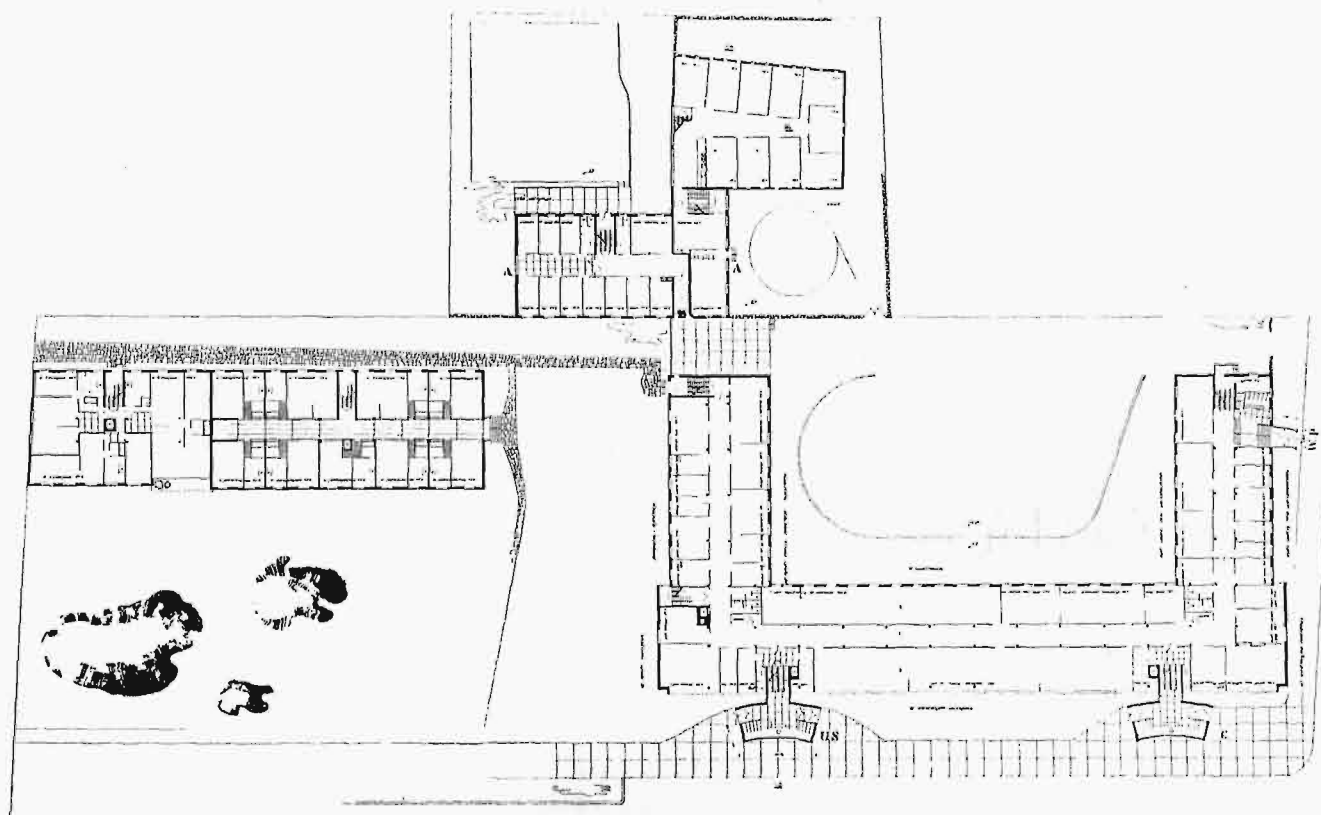


S y t u a c j a 1:3000

S u t e r e n y 1:1000



P a r t e r 1:1000



Rozmieszczenie działów wspólnych i wyodrębnionych — wygodne, jednak brygada VI zbyt oddalona od izby zatrzymań i pomieszczona za wysoko. Urządzenie garaży pod blokiem biurowym — niewskazane.

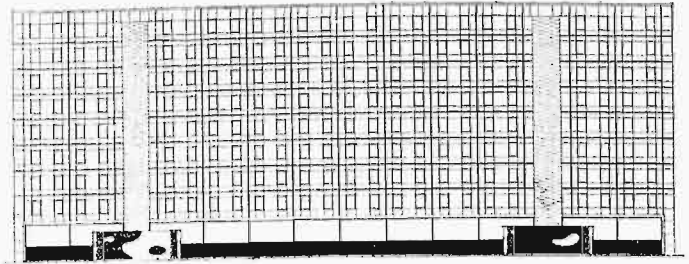
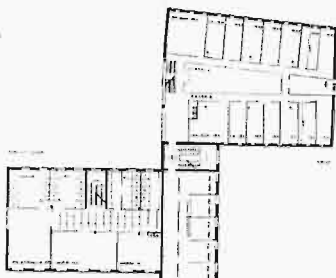
Rozmieszczenie działów innych dobre.

Wejścia frontowe do Centrali i Urzędu Śledczego niezróżniczkowane, pozbawione westybulów, nierozwinięte i za ciasne.

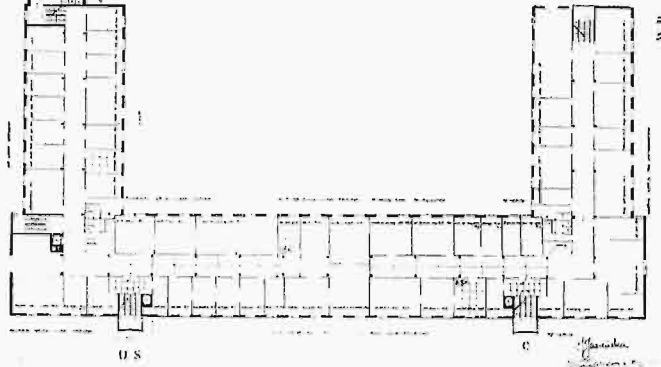
Komunikacja wewnętrzna — poprawna.

Mieszkania w oddzielnym bloku — na ogół rozwiązane dobrze. Mieszkania mniejsze — przy jednostronnie oświetlonym korytarzu wewnętrznym, nie posiadają właściwych warunków dojścia i przewiewności.

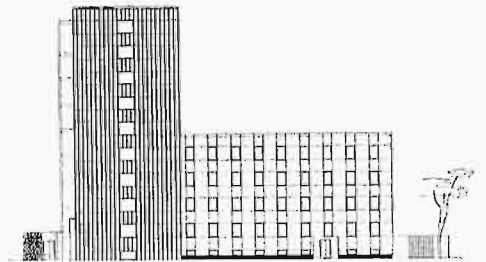
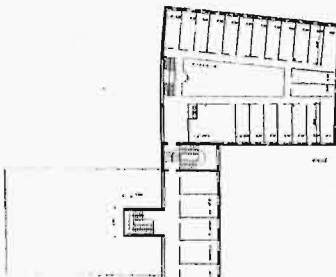
Architektura — w ogólnym ukształtowaniu brył i w szczegółach — poprawna. Ilość punktów 25.



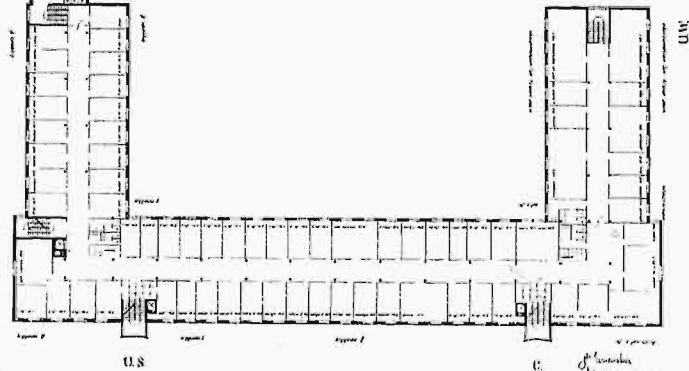
Elewacja od ul. Bonifraterskiej  
1:1000



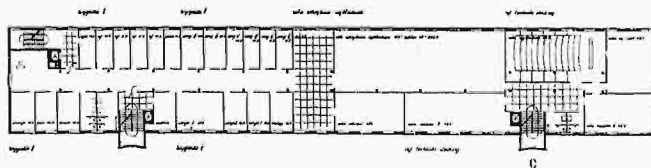
Piętro I 1:1000



Elewacja od ul. Konwiktorskiej  
1:1000



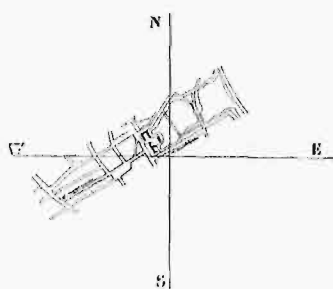
Piętro III 1:1000



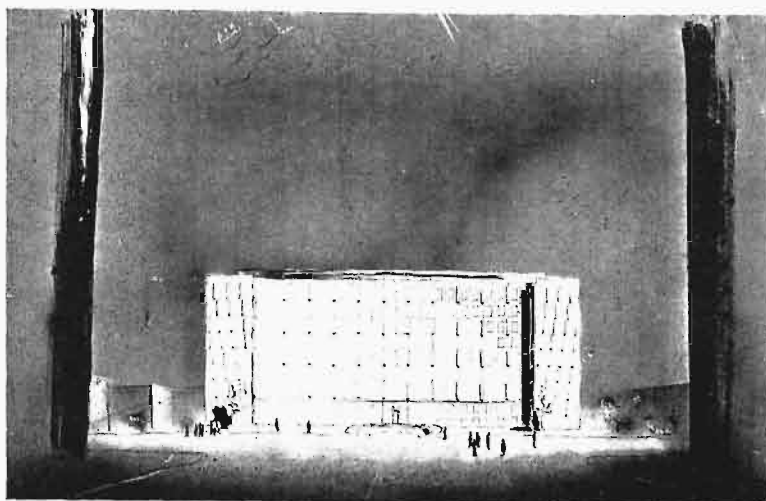
Piętro V 1:1000

PRACA NR 5 — ARCH. ARCH.  
HELENA I STEFAN JASIEŃSCY

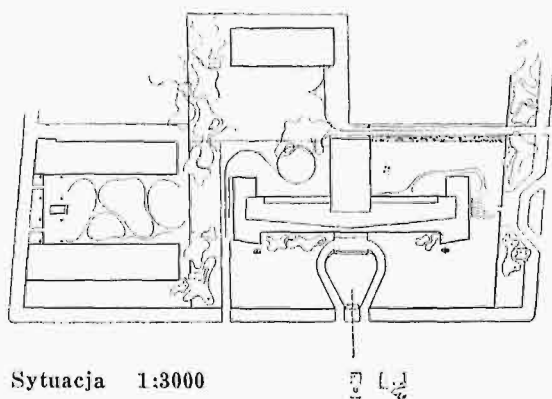




Orientacja 1:40000



Perspektywa



Sytuacja 1:3000

#### Opinia Sądu Konkursowego o projekcie Nr. 4.

Ogólny układ zabudowań w terenie przeprowadzony dodatnio, z wyraźną tendencją do związania się z przylegającymi terenami zieleni oraz nawiązania się kompozycyjnie do pawilonu szpitala Jana Bożego i nowego budynku mieszkalnego, stanowiącego oskrzydlenie cofniętego w głąb placu głównego gmachu Urzędów Śledczych i przy osiągnięciu minimum powierzchni zabudowy.

Rozmieszczenie zasadniczych grup programu budowlanego urzędów śledczych w różnych przypadkowych i nie pokrywających się na piętrach zarysach, z rozerwaniem kontaktu pomiędzy grupami przez wydzielenie całego III piętra (5-cj kondygnacji) pod rejestrację i kartoteki, — niepraktyczne i nieprzejryste.

Rozmieszczenie działów wspólnych i wyodrębnionych niewygodne za wyjątkiem aresztu i izby zatrzymań, która zresztą została zbyt rozczłonkowana w kierunku pionowym.

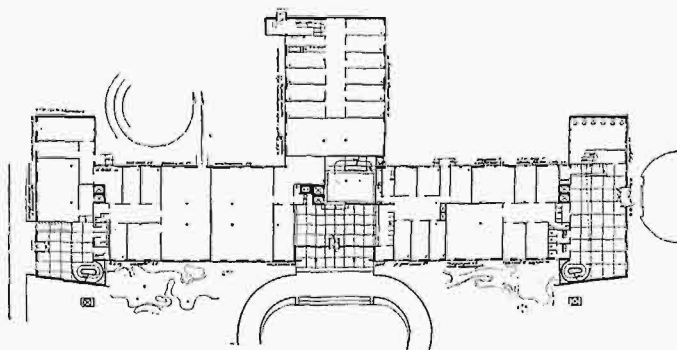
Pomieszczenie innych działów — nie dostosowane do wymagań pracy urzędów śledczych.

Wejście boczne do urzędu i wydziału śledczego Województwa i Powiatu — zbyt ukryte. Westibul do Centrali zbyt oddalony od obsługiwanego Urzędu (1 i 2 piętra) i nieproporcjonalnie szeroko w stosunku do innych potraktowany. Komunikacja wewnętrzna miejscami niejasna i skomplikowana. Rozmieszczenie biur w dwóch różnych poziomach (różnica 1 biegu schodów) — niewygodne.

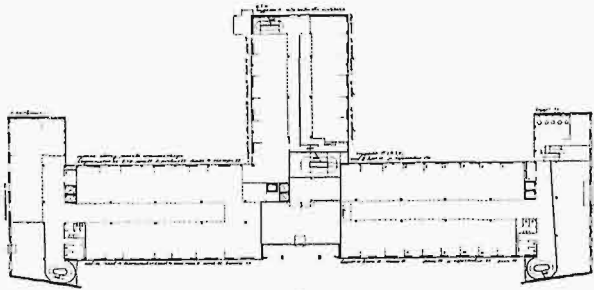
Mieszkania, w oddzielnym bloku, — rozwiązane nowoczesnie, wygodnie i dobrze.

Architektura, jak w całości ujęcia, tak i w szczególności i fakturze — jest przykładem wysokiej klasy kompozycji.

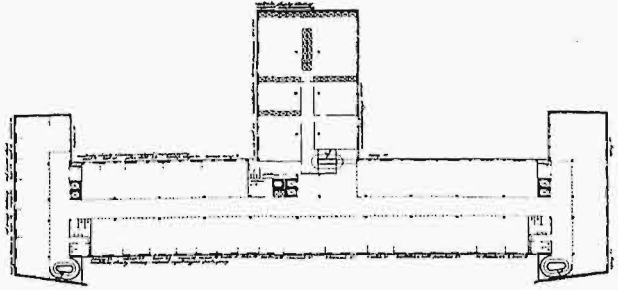
Ilość punktów 25.



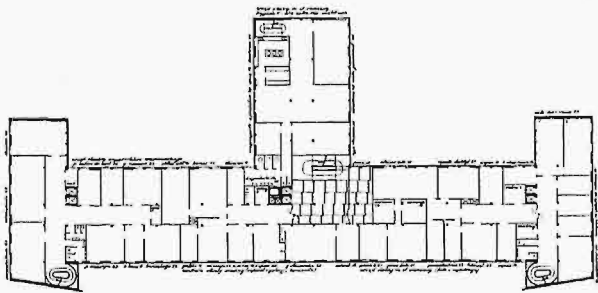
Parter 1:1000



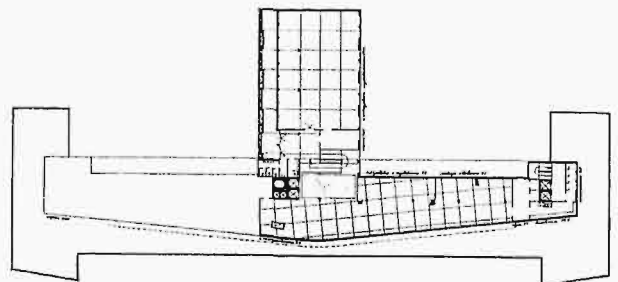
Antresola 1:1000



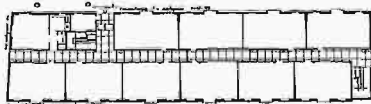
Piętro III 1:1000



Piętro I 1:1000



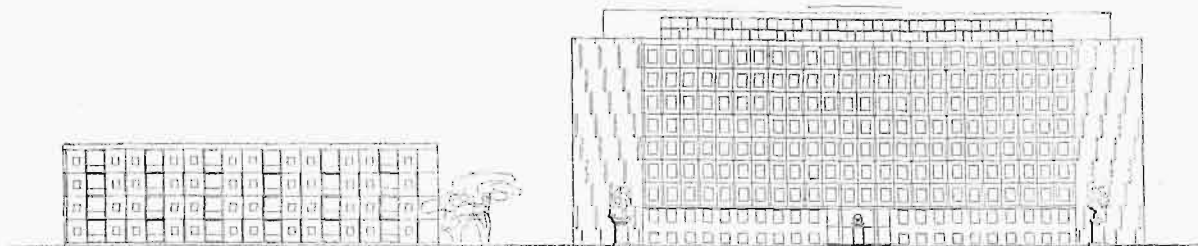
Piętro VIII 1:1000



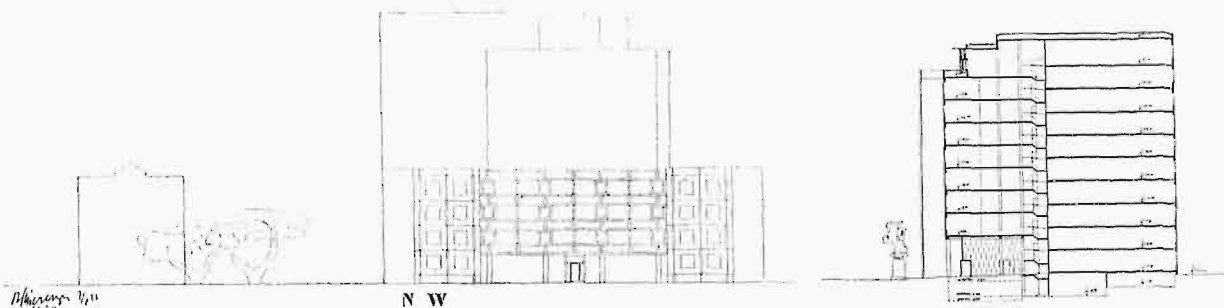
Blok mieszkalny: parter 1:1000



Areszt: Rzut parteru i piętra oraz przekrój 1:1000



Elewacja od ul. Bonifraterskiej 1:1000

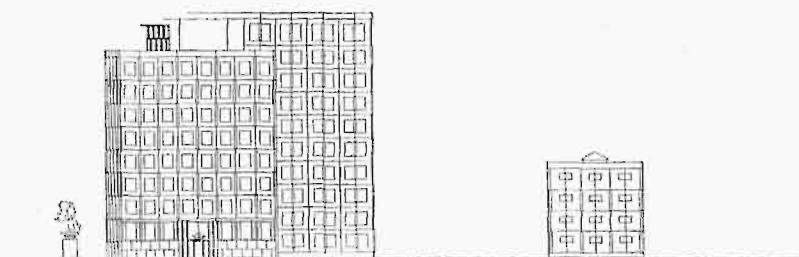


*Własność 1/1000*

N W

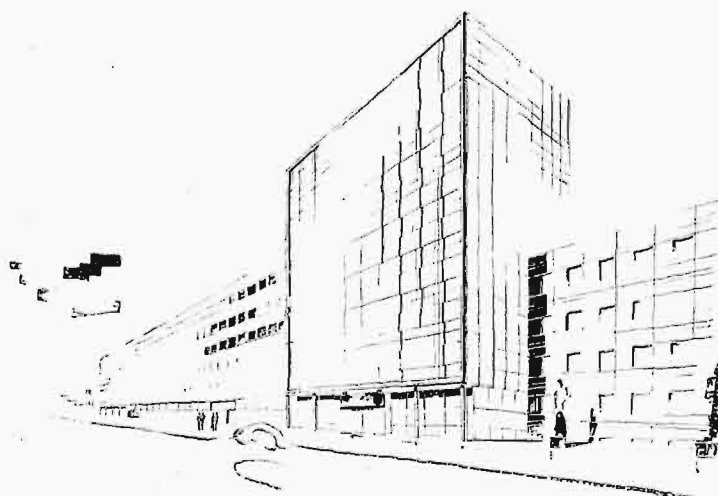
Elewacja N. W. 1:1000

Przekrój 1:1000

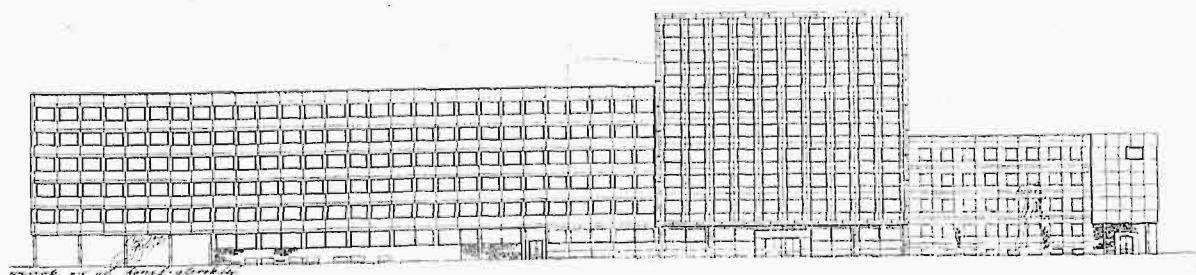


Elewacja od ul. Konwiktorskiej  
1:1000

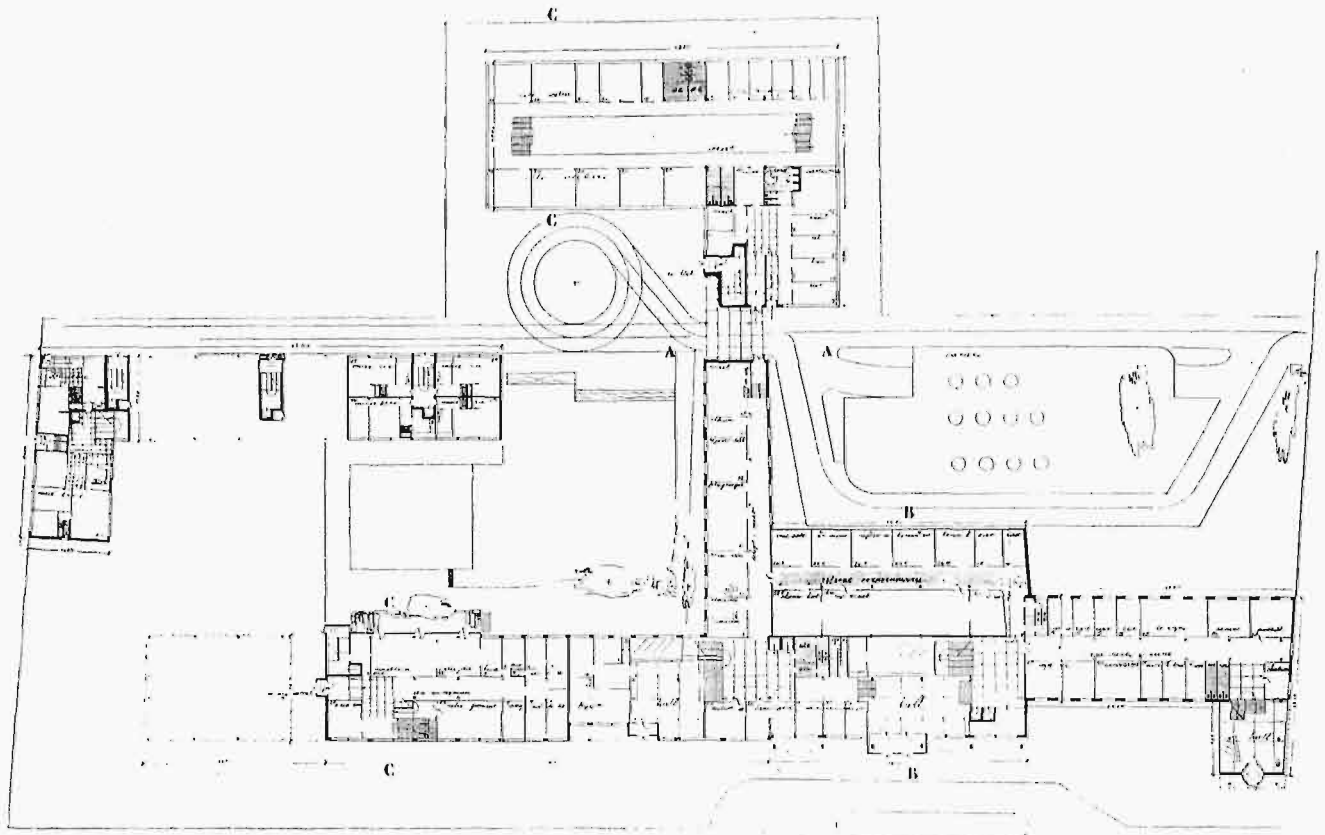
**PRACA NR 2 — ARCH. ARCH. J. BELL I M. SOROKA**  
P e r s p e k t y w a



Elewacja od ul. Bonifraterskiej 1:1000

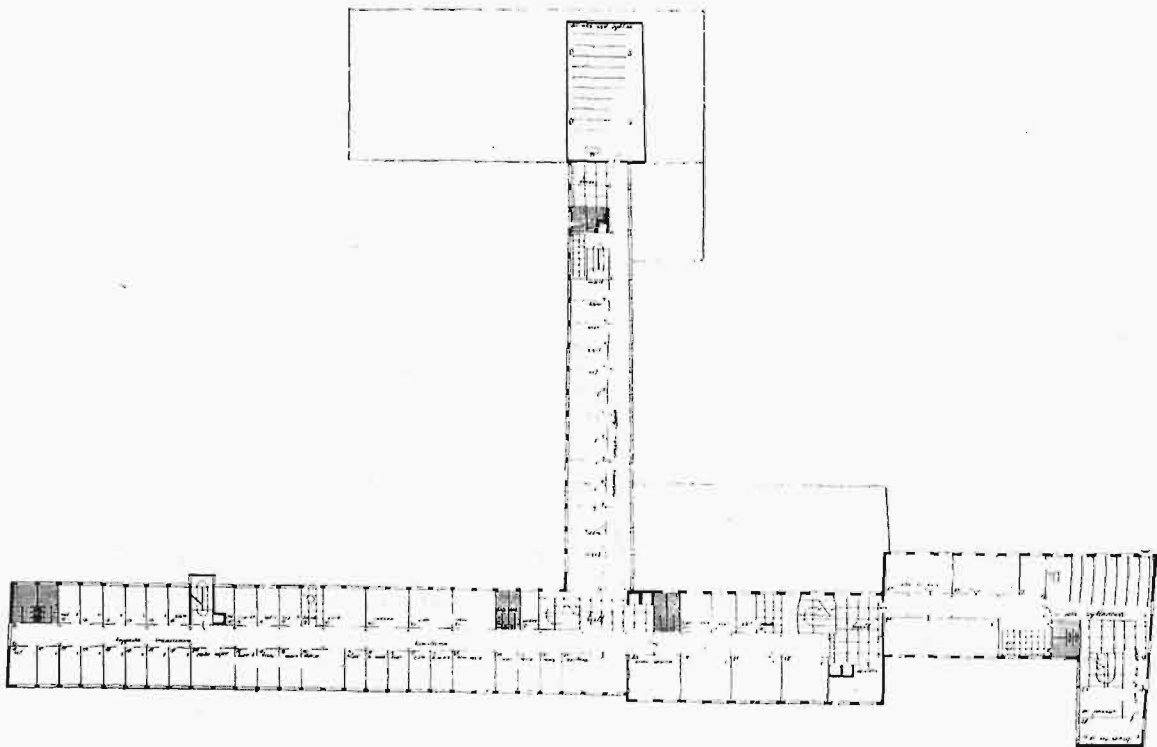


*Własność od ul. Bonifraterskiej*



P A R T E R

Rzut parteru 1:1000



Rzut piętra 1:1000



## Opinia Sądu Konkursowego o projekcie Nr. 2.

Ogólny układ zabudowań w terenie przeprowadzony dodatnio — z tendencją do związania się z otoczeniem zieleni przy Międzyparkowej i na tyłach zabudowań.

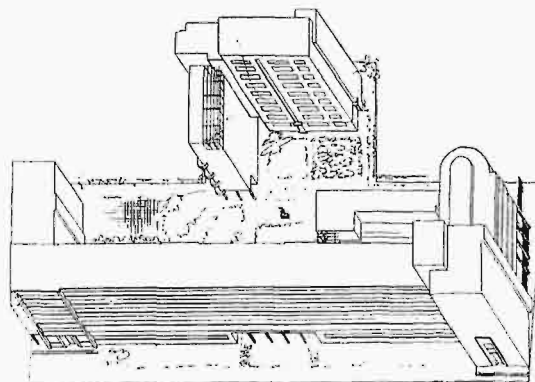
Komunikacja dojazdowa i wyjazdowa do garaży, aresztu i bloku mieszkalnego przeprowadzona wygodnie.

Kompozycja urbanistyczna w przestrzeni nie zrównoważona jak w zaprojektowanych blokach, tak w odniesieniu do istniejących zabudowań szpitala Jana Bożego. Wejścia przypadkowe. Rozmieszczenie zasadniczych grup programu rozdrobnione i poplątane, Izba zatrzymań zbyt wysunięta na czoło zabudowań. Referaty Rozpoznawczy i Rejestracyjno-pościgowy (kartoteki) niewygodnie rozbite na 2 piętra. Brygada VI Obyczajowa i V (kradzieżowa) rozmieszczone za wysoko.

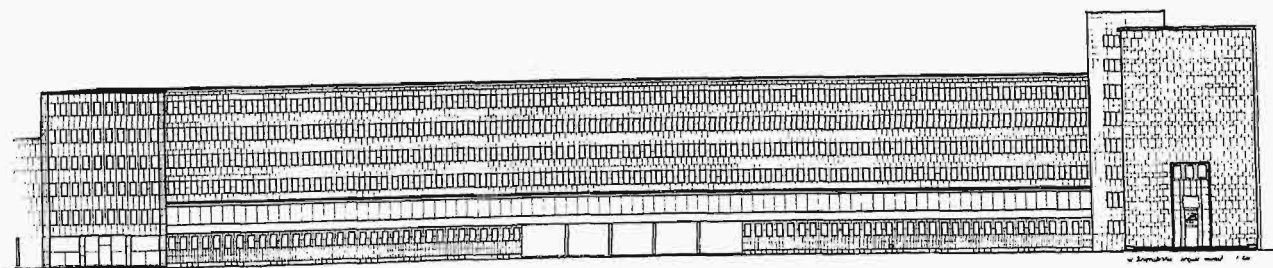
Rozmieszczenie działów wspólnych dla wszystkich urzędów — niewygodnie skontaktowane z zainteresowanymi urzędami. Związanie aresztu z urzędami służby śledczej i ze służbą prokuratorską, po przez korytarze przeznaczone także i dla publiczności — niedopuszczalne. Rozmieszczenie działów innych zalet nie zawiera.

Westibul Centrali — za obszerny. Westibul Urzędu Śledczego m. st. Warszawy — zbyt oddalony od właściwego urzędu (dwa piętra). Komunikacja wewnętrzną skomplikowana, niejasna i niewygodna. Przesunięcie pionu komunikacyjnego w poziomie 6-go piętra — niewłaściwe. Rozwiązanie mieszkań w oddzielnym bloku — poprawne. Architektura: w ogólnym ukształtowaniu brył — niezrównoważona. Ilość punktów 19.

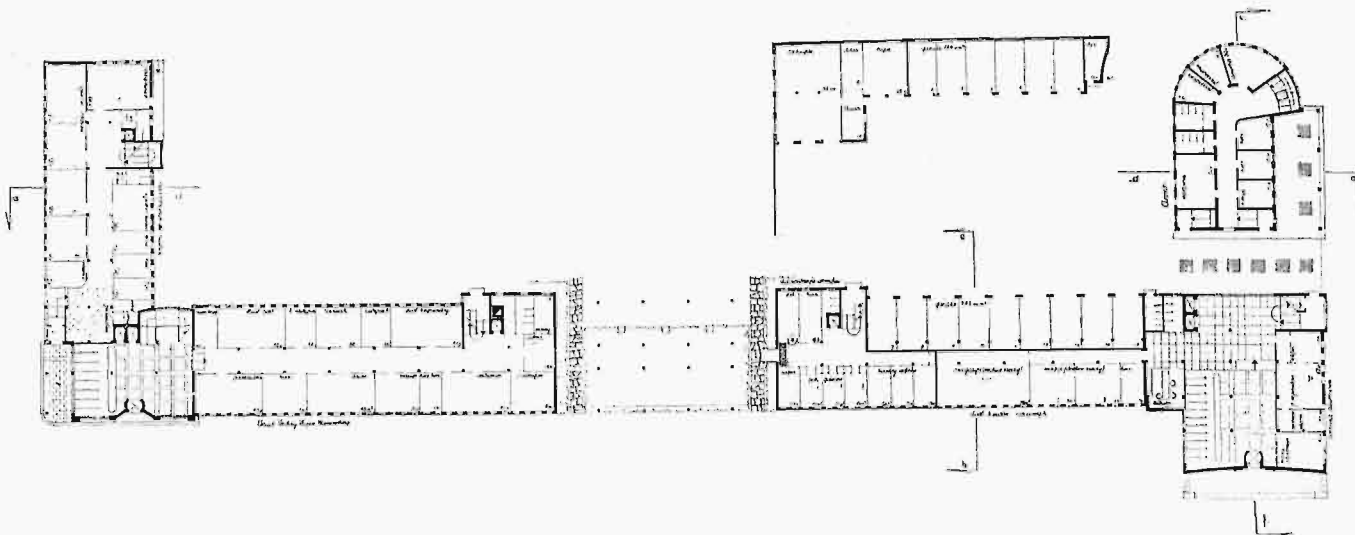
## PRACA NR 3 — ARCH. ARCH. A. PAPROCKI, B. ZBOROWSKI



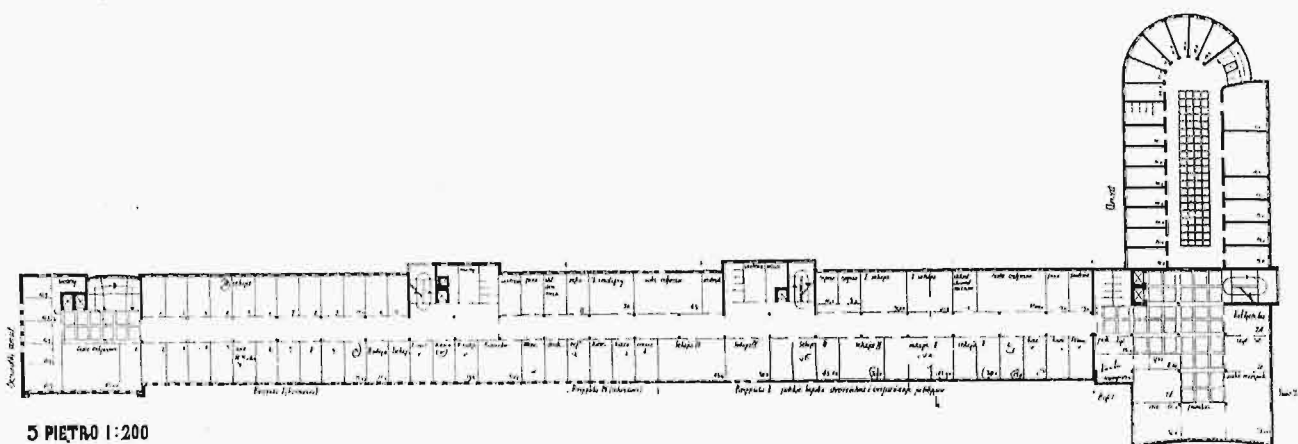
Izometria 1:3000



Elewacja od ul. Bonifraterskiej 1:1000



Rzut parteru 1:1000



5 PIĘTRO 1:200

Rzut piętra 1:1000

### Opinia Sądu Konkursowego o projekcie Nr. 3.

Urbanistyka jak w terenie tak i w przestrzeni, na skutek obrzeźnego zwartej w linii regulacyjnej zabudowania wielopiętrowymi blokami, nie daje akcentu nawiązania do zielonych przestrzeni parku i otoczenia. Zadania tego nie spełnia także wielki prześwit w parterze od ul. Bonifraterskiej, gdyż przesłania go blok mieszkaniowy, w głębi umieszczony.

Usytuowanie bloku z aresztem przy ulicy (Konwiktorskiej) i bloku mieszkaniowego w głębi terenu z odległym dojazdem po przez teren urzędów — niewłaściwe.

Kompozycja przestrzenna nie łączy się z istniejącym w sąsiedztwie szp. Jana Bożego.

Rozmieszczenie zasadniczych grup programu, przeprowadzone w sposób nie przejrzysty, w przypadkowych zarysach na różnych piętrach. Izba zatrzymań dla nieletnich oddzielona długością całego bloku od Urzędu Śledczego m. st. Warszawy, któremu podlega i niewłaściwie usytuowana od strony ulicy. Wydział Śledczy pow. Warszawskiego — na 2-gim piętrze, — niewłaściwie rozmieszczony pomiędzy innymi urzędami, bez osobnego dojścia. Brygada VI — zbyt oddzielona od izby zatrzymań. Brygada V, jedna z najszybszych, niewygodnie rozmieszczona na 4 piętrze.

Rozplanowanie biur w bloku narożnym przy ul. Bonifraterskiej i Konwiktorskiej — wysoce rozrzucone i przypadkowe.

Rozwiązanie wejść — niewłaściwe: zaprojektowanie jednego wejścia z wspólnym vestibulem dla obsłużenia 3-ech grup urzędów (Centrali, Urzędu Śled. Woj. Warszawskiego i Wydziału Śl. pow. Warszawskiego).

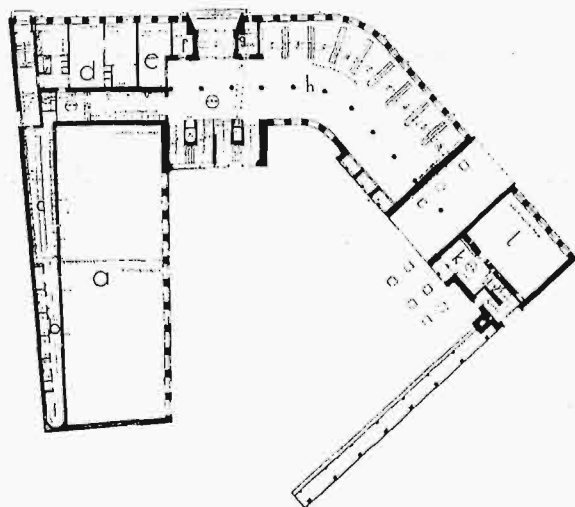
Komunikacja wewnętrzna wprawdzie podzielona na wyraźne trakty komunikacyjne ale zbyt wydłużona i utrudniona wskutek konieczności przechodzenia po przez linie komunikacyjne innych urzędów.

Mieszkania rozwiązane poprawnie. Architektura, jak w przestrzennym ujęciu tak w plastyce szczegółu, zbyt monotonna. Blok wejściowy przy ul. Konwiktorskiej — nieskomponowany.

Ilość punktów 19.



Departament kolejnictwa w Japonii  
„*Kentiku Sekai*” 2. 1938



Gimnazjum w Helsingforsie (rzut poziomy i wewnątrz)  
„*Architekten*” 3. 1938

## BUDYNKI UŻYTECZNOŚCI PUBLICZNEJ.

Departament kolejnictwa Japonii (blok 8 kondygn. biurowy dwustrukt z korytarzem) dwa podwórza wyk z kamienia. Obsługa windami. Klatki schod. nazewnątrz.

„*Kentiku Sekai*” 2. 1938

## CZYNszOWE I WIELOMIESZKANIOWE DOMEY.

Boarding-house w Budapeszcie. Małe mieszkanie na 3 kondygnacjach. W podziemiach restauracja.

„*Ter es Forma*” 3. 1938

Luksusowy dom czynsz. w Budapeszcie. Parterogród, restauracja, sklepy, 7 kondygnacji. Apartamenty mieszkalne. Ogród na dachu. Detale konstr. i wnętrz.

„*Ter es Forma*” 1, 2. 1938

## DWORCE KOLEJOWE I INNE.

Stacja kolejowa w Tampere (Finlandia).

„*Architectural Record*” 3. 1938

## HALE.

Kryte hale sportowe, targowe, widowiskowe itp. hangary z ostatnich kilku lat w Europie i Ameryce.

„*Kentiku Sekai*” 1. 1938

## MIESZKALNE DOMEY.

Wille letnisk. w Japonii, wnętrza.

„*Kentiku Sekai*” 2. 1938

Drewniany dom weekendowy na Miami.

„*Kentiku Sekai*” 2. 1938

Domy lekarzy w Czechosłowacji (prowincjonalne).

„*Slovensky Stavitel*” 1. 1938

## MEBLE, SPRZĘTY.

Mebłe wewnątrz mieszkalnych Japonii (komplety umeblowań).

„*Kentiku Sekai*” 1. 1938

## MOSTY.

Most treflowy w Sztokholmie (Zmiana 4 kierunków bez skrzyżowania).

„*Architekt S. I. A.*” 1. 1938

Projekt na teatr narodowy w Brnie.

„*Stavba*” 8. XIV. 1938

## HOTELE, SCHRONISKA ITP.

Dom urzędników pocztowych w Budapeszcie (84 pomieszczeń, wspólna jadalnia, foyer itp.).

„*Ter es Forma*” 3. 1938

Hotele amerykańskie i inne.

„*Architectural Record*” 1. 1938

Hotel Val martello w Tyrolu.

„*Ter es Forma*” 3. 1938

## LOTNISKA.

Usytuowanie i rozplanowanie. Hangary. Studium obszerne.

„*L'Architecture d'A.*” 9. 1937

## KOSCIOLY.

Wiejski ewangelicki, jednonawowy w Zagł. Saary.

„*Baugilde*” 24. 1937

p. w. w Niemczech.

„*D. B. Z.*” 25. 1937

Kościół OO. Pallotynów w Wiedniu. Wolnostojący  
jednonawowy z klasztorem.

„Profil” 7. 1938

Kościół w Bazylei św. Antoniego śródmiejski, żel-  
bet.

„de 8” 8. 1938

Kościół św. Antoniego w Paryżu jednonawowy.

Kościół Chrystusa Króla w Rzymie i inne.

„L'Architecture d'A.” 10. 1938

#### MALARSTWO, RZEŻBA.

Malowidło ścienne wnętrzowe w Niemczech.

„Baugilde” 22. 1927

Rzeźba figuralna na Olimpiadzie Berlińskiej.

j. w. 23. 1937

#### MUZEA.

Muzeum Sztuk Pięknych w Bazylei. Narożnikowa  
syl. odsunięte od linii regulacyjnej. Zał. osiowe,  
z portykiem i dwoma dziedzińcami. Licowane  
kamieniem. 4 kond.

„Baugilde” 6. 1938

#### OGRODY.

Lwiarnia ogrodu zoologicznego w Helsingforsie.

„Arkitekten” 1. 1938

#### PRZEMYSŁOWE BUDYNKI.

Bud. przemysłowe Japonii (samoloty, maszyny do  
szycia).

„Kentiku Sekai” 3. 1938

Bud. przemysłowe Berlina. Elewacje perspektywy.

„Baugilde” 7. 1938

#### RÓŻNE.

Mozaiki ścienne i plafonowe.

„Baugilde” 2. 1938

#### SZKOŁY, UCZELNIE, ŚWIETLICE.

Gimnazjum żeńskie w Pradze. Przeróbka ze starej  
szkoły początkowej.

Szkoła początkowa. Szkoła matek i inne w Czecho-  
słowacji.

„Stavba” 6. XIV. 1938

Gimnazjum w Helsingforsie. Wszelkie urządzenia  
pomocnicze. Sale teatralne, jadalnie, natryski itp.  
Ogród.

„Arkitekten” 3. 1938

#### SZPITALA, SANATORIA.

Szpital centralny w Los Angeles U. S. i szpital  
uniw. Columbia w N. Yorku. Ogólne zarzysy  
planów.

Sale porad dla lekarzy prywatnych. Wnętrza  
poczek. gabinetów, sal operac. itp.

„Architekt S. I. A.” 2. 1938

#### TEATRY, KINA.

Przegląd kin Stockholmskich.

„Kentiku Sekai” 2. 1938



Dom czynszowy w Budapeszcie

„Ter es Forma” 1, 2. 1938



Muzeum Sztuk Pięknych w Bazylei

„Baugilde” 6. 1938

**SPROSTOWANIE.** W Nr. 7 „Architektury i Budownictwa” na str. 230 w konkursie na rozplanowanie i ukształtowanie Placu im. Gen. Dąbrowskiego w Łodzi oraz na projekt szkicowy gmachu Łódzkiego Urzędu Wojewódzkiego, mylnie umieszczono w pracy Nr 5 — arch. arch. Juliusz Żórawski, Tadeusz Miazek elewację wschodnią należącą do pracy nr 2 — arch. Jerzy Wierzbicki.