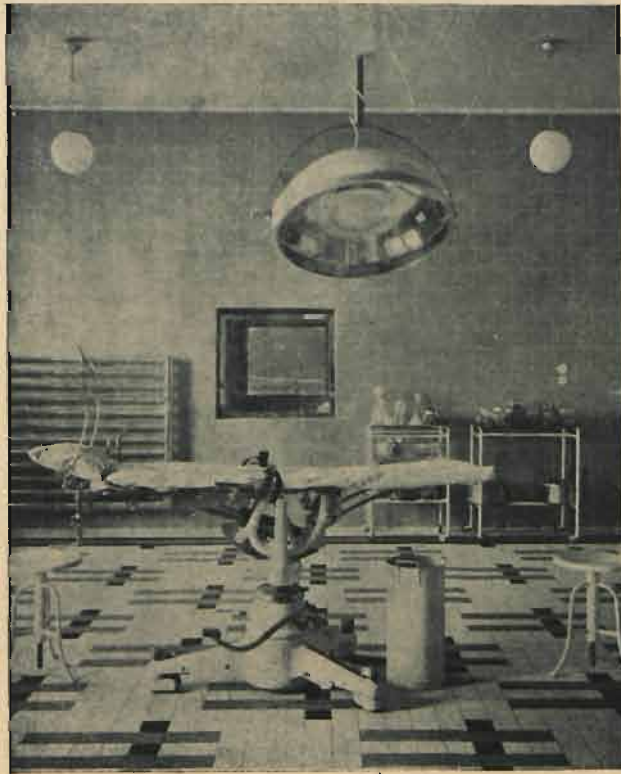


# ARCHITEKTURA I BUDOWNICTWO



WARSZAWA  
ROK XIV - 1938

7

# ARCHITEKTURA I BUDOWNICTWO

Miesięcznik ilustrowany—Wydawnictwo „Spółdzielni Wydawniczej Architektów Polskich” w Warszawie.

Zarząd S. W. A. P.: *prof. Aleksander Bojemski, arch. arch. Teodor Bursze, Stanisław Marzyński, Jan Najman.* Zastępcy: *arch. arch. Bohdan Guerquin, Stanisław Murczyński.* Rada Nadzorcza S. W. A. P.: *prof. Marian Lalewicz, arch. Tadeusz Nowakowski, arch. Zygmunt Wóycicki.* Zastępcy: *arch. Witold Maluszewski, arch. Gustaw Trzcński.*

Redaktor: *Dr. inż. arch. Jan Zachwatowicz.*

Sekretarz red.: *Tadeusz Filipczak.*

Komitet Redakcyjny: *Prof. dr Lech Niemojewski (przewodniczący), Piotr Biegański, Zbigniew Czech, Tadeusz Dziągiewski, Jerzy Hryniewiecki, Kazimierz Marczewski, Tadeusz Nowakowski, Janusz Ostrowski, Andrzej Plachciński, Jan Poliški, Zygmunt Skibniewski, prof. Rudolf Świerczyński, Stefan Tworowski, Zygmunt Wóycicki i członkowie Zarządu.*

Członkowie korespondenci: *arch. Kazimierz Dziewoński (Kraków), arch. Henryk Jasiński (Kraków).*

Adres Redakcji i Administracji: Warszawa, Wspólna 40, tel. 9-52-87.

Konto czekowe P. K. O. 11020

## WARUNKI PRENUMERATY.

Prenumerata miejscowa:	Na prowincji (z przesyłką):	Egzemplarz pojedynczy:
Kwartalnie . . . . . zł 15.—	Kwartalnie . . . . . zł 16.—	W Warszawie . . . . . zł 5.—
Półrocznie . . . . . „ 30.—	Półrocznie . . . . . „ 32.—	Na prowincji . . . . . „ 5.50
Rocznie . . . . . „ 60.—	Rocznie . . . . . „ 64.—	Zagranicą . . . . . „ 6.—

Pod nadesłanym adresem Administracja wysyła żądany numer pisma za zaliczeniem pocztowym.

## CENY OGŁOSZEŃ:

Przed tekstem:	Za tekstem:	3/4 i 4/4 strona okładki:
Cała strona . . . . . zł 400.—	Cała strona . . . . . zł 350.—	Cała strona . . . . . zł 450.—
Polowa strony . . . . . „ 210.—	Polowa strony . . . . . „ 180.—	Polowa strony . . . . . „ 250.—
Czwartka strony . . . . . „ 120.—	Czwartka strony . . . . . „ 100.—	Czwartka strony . . . . . „ 150.—
	Strona artykułu opisowego . . . . . „ 500.—	

## OGŁOSZENIA DROBNE:

Adres w branży rozmiar 10 × 90 mm. łącznie z pren. na cały rok zł. 100.—, płatne z góry przy zamówieniu. Za każde następne 5 mm. wys. dopłata zł. 50.— rocznie. Koszt rzeczywisty rysunków i klisz ponosi ogłaszająca się firma. Dział reklam przewiduje także, poza ogłoszeniami przed i za tekstem, specjalne wkładki artystyczne jedno i wielobarwne.

## TREŚĆ

„Architektura i Budownictwo” Nr. 7.

STANISŁAW ODYNIC- DOBROWOLSKI arch. — Szpital . . . . .	203—216
MIECZYŚLAW ŁOKCI- KOWSKI, MARIA WRO- CZYŃSKA arch. arch. — Dom Wypoczynkowy Zrzeszenia Urzędników i Emerytów Banku Gos- podarstwa Krajowego w Zalesiu Górnym . . . . .	217—220
Konkurs powszechny Nr 103 na rozplanowanie Placu im Gen. Dąbrowskiego w Łodzi oraz na projekt szkicowy gmachu Łódz- kiego Urzędu Wojewódz- kiego . . . . .	221—233
PRZYŁUSKI J. B. arch. — Meble . . . . .	234
Kronika . . . . .	235—236

## SOMMAIRE

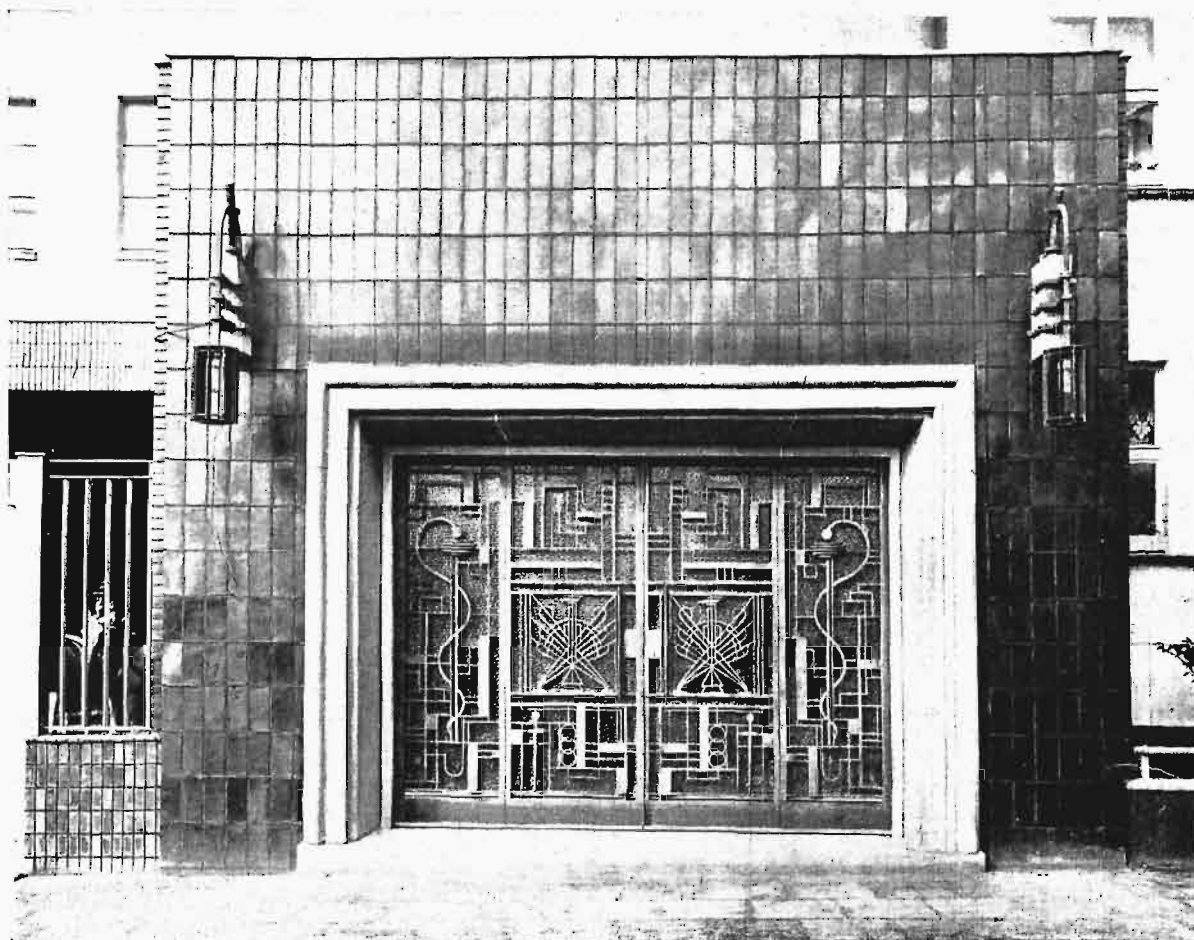
„Architecture et Bâtiment” Nr. 7.

STANISŁAW ODYNIC- DOBROWOLSKI arch. — Hôpital . . . . .	203—216
MIECZYŚLAW ŁOKCI- KOWSKI, MARIA WRO- CZYŃSKA arch. arch. — Maison de repos pour employés à Zalesie Gór- ne sur Bug . . . . .	217—220
Concours publique pour le plan d'aménagement de la place Gen. Dąbrow- ski à Łódź et pour l'édi- fice de la Wojewodie de Łódź . . . . .	221—233
PRZYŁUSKI J. B. arch. — Meubles . . . . .	234
Chronique . . . . .	235—236

## INHALT

„Architektur und Baukunst” Nr. 7.

STANISŁAW ODYNIC- DOBROWOLSKI arch. — Krankenhaus . . . . .	203—216
MIECZYŚLAW ŁOKCI- KOWSKI, MARIA WRO- CZYŃSKA arch. arch. — Erholungsheim für Be- amten in Zalesie Górne am Bug . . . . .	217—220
Wettbewerb für den Be- bauungsplan des Gen. Dąbrowski — Platzes in Łódź und für das Ge- bäude der Lodzer Woje- wodschaft . . . . .	221—233
PRZYŁUSKI J. B. arch. — Möbel . . . . .	234
Kronik . . . . .	235—236



Wejście główne

## S Z P I T A L

ARCH. STANISŁAW ODYNIĘC-DOBROWOLSKI

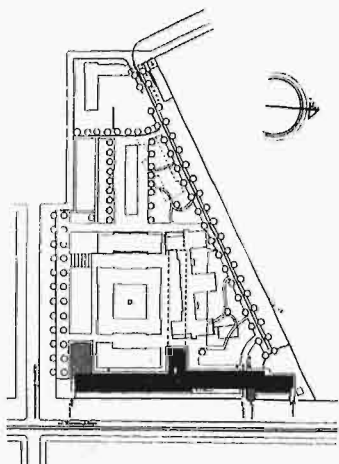
Poraz być może pierwszy w budownictwie szpitalnym została przełamana tradycja sytuowania budynku szpitalnego „frontem do południa”.

Na 22 prace nadesłane na konkurs architektoniczny — autorzy 21 prac wypowiedzieli się za sytuowaniem budynku do południa. Sąd konkursowy jednakże, przyjmując również warunki urbanistyczne, orzekł, że nie istnieje konieczność naświetlania sal dla chorych słońcem południowym, natomiast wadą jest kompletne pozbawienie promieni słonecznych, mających własności odkażające, pomieszczeń pomocniczych, sanitarnych, korytarzy itp. Orientowanie więc budynku: na zachód sale chorych i na wschód pomieszczenia pomocnicze i sanitarne, jest dla tego budynku najwłaściwsze.

Teren szpitalny znajduje się w pobliżu parku miejskiego. Front jest długości ok. 200 m, ulica zabudowana częściowo i projektowana na zabudowę zwartą. Linia regulacyjna odsuwa budynek o 10 m w głąb parku szpitalnego. Sytuując budynek przy tej ulicy otrzymujemy naświetlenie sal chorych od zachodu, czyli okna sal zwrócone są na bogato zadrzewiony park szpitalny; pomieszczenia pomocnicze: jak pokoje opatrunkowe, gabinety doktorskie, pokoje widzeń itd. oraz ubikacje sanitarne: a więc wanny, klozety itp. zwrócone są frontem do ulicy i otrzymują światło wschodnie.

Gmach szpitala o kubaturze łącznej ok. 70.000 m sz. ma sześć kondygnacji (4 piętra, parter i sutereny). Blok szpitala składa się z części właściwego szpitala oraz części mieszkalnej dla personelu lekarskiego i siostr. Od strony ul. Łąkowej zaprojektowano kaplicę przedpogrzebową z prosektorium. Wjazd i wejście na teren szpitalny przez kontrolkę i wartownię.

W parterze budynku rozlokowano izby przyjęć, oddział roentgena, oraz oddział bakteriologii. Na piętrach oddziały szpitalne: chorób wewnętrznych, laringologicznych, nerwowych, kobiecych oraz oddział chirurgiczny z salami operacyjnymi. W wysokich suterenach, które są częściowo niskim parterem znajdują się kuchnie skomunikowane z kuchenkami podręcznymi na piętrach przy pomocy dwu pionów windek. W suterenach mieści się również pralnia i dezynfektor. Odpowiednio rozmieszczone windki komunikują składy bielizny w suterenach ze składami bielizny na piętrach.



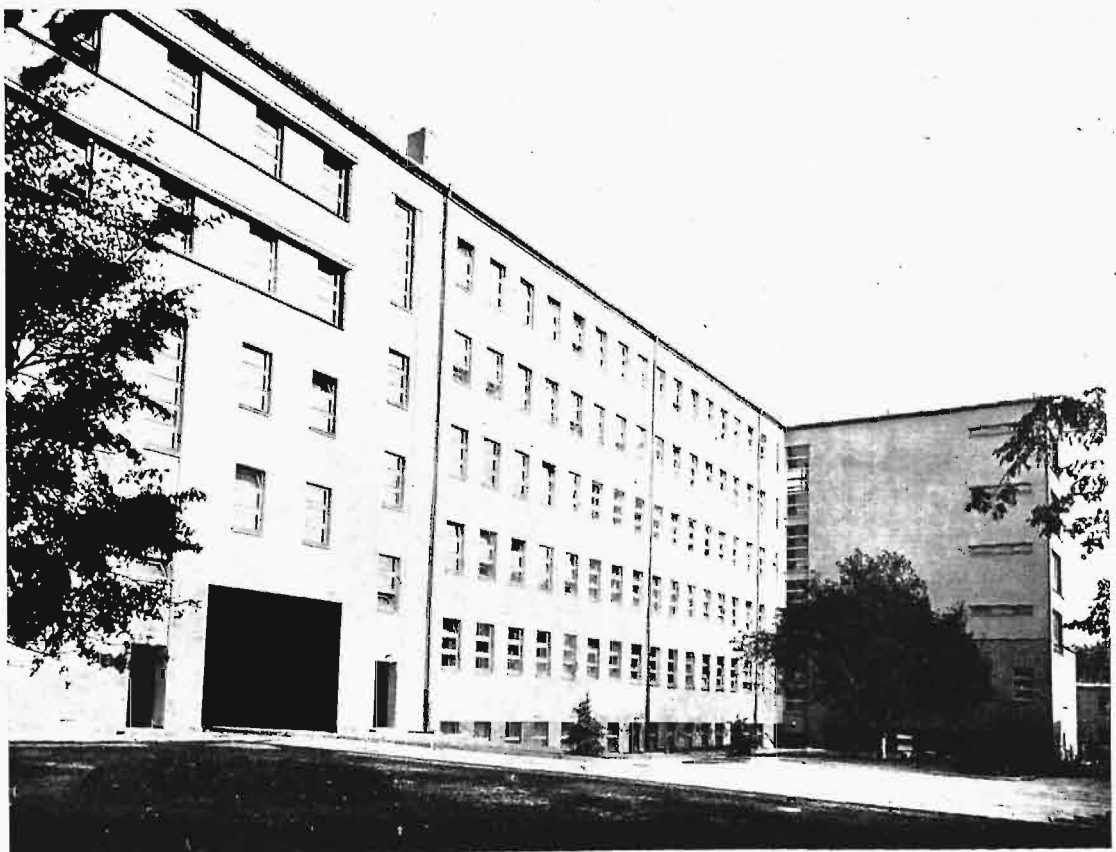
Sytuacja 1:6000



Widok od strony ulicy.



Widok na leżalnię od strony ogrodu



Widok od strony ogrodu



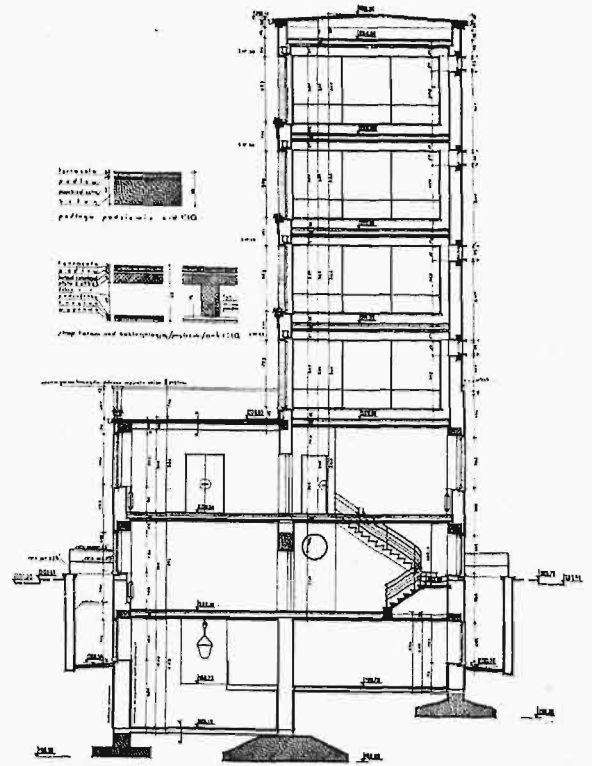
Blok mieszkalny



Wejście do ambulatorium



Wnętrze. Główna klatka schodowa



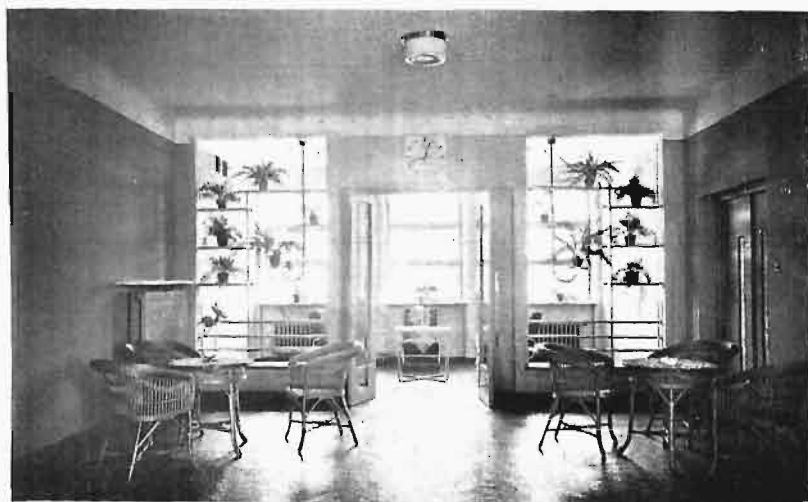
Przekrój przez leżalnię 1:600



Hall główny



Leżalnia — w n e t r z e.  
Okna żelazne specjalnej kon-  
strukcji, całkowicie otwierane.



Hall piętrowy z wi-  
dkiem na pokój  
widzeń.



Poczekalnia przed  
ambulatorium. Po-  
sadzka mozaikowa — desenio-  
wa.





Gabinet lekarza



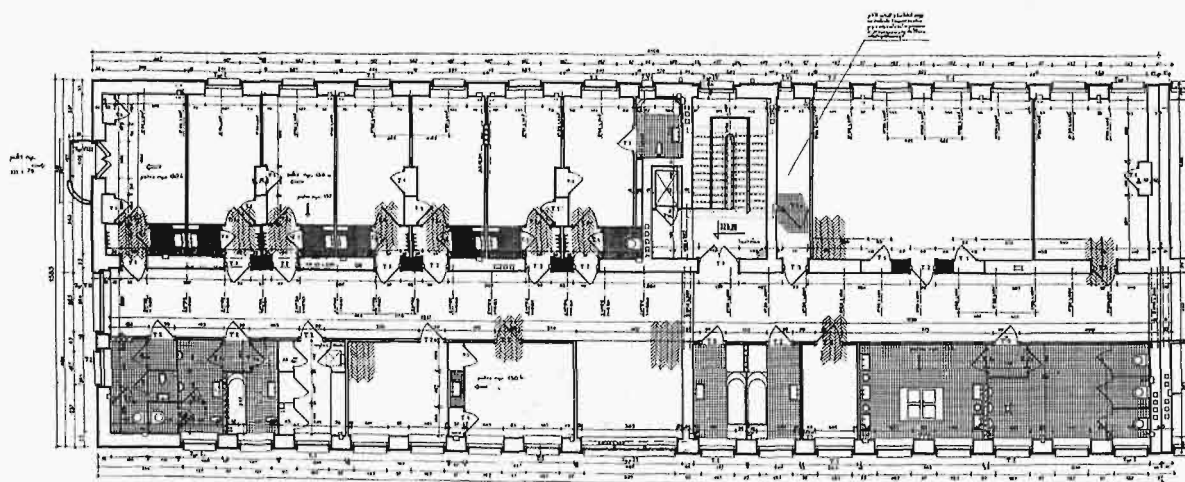
Fragment świetlicy oddziałowej



Pokój jednołóżkowy

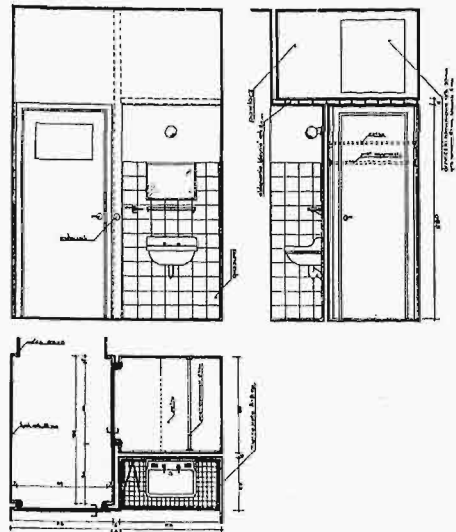
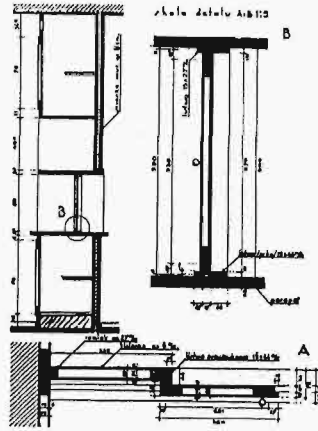
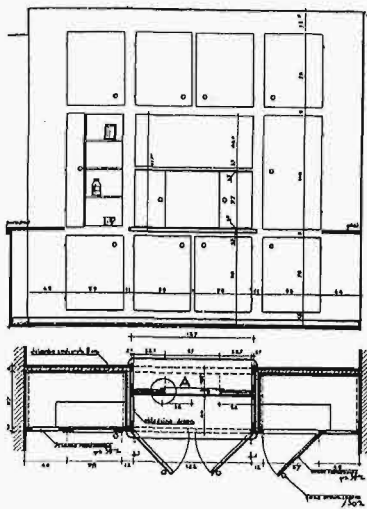


Pokój czterolóżkowy



Rzut fragmentu oddziału wewnętrznego — separaiki

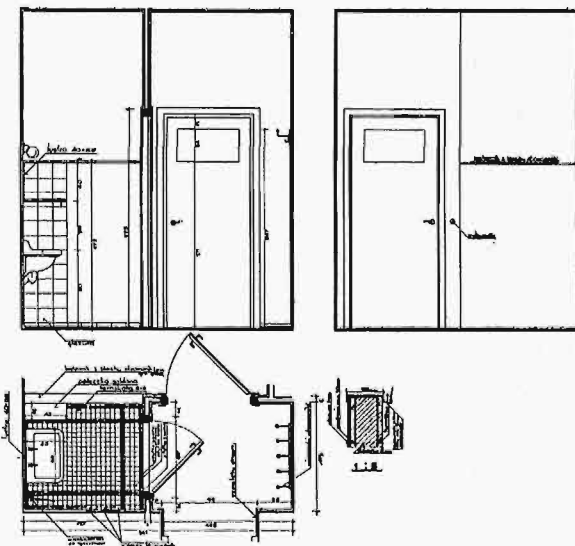
1:300



Szafa i okno do podawania w kuchniach oddziałowych

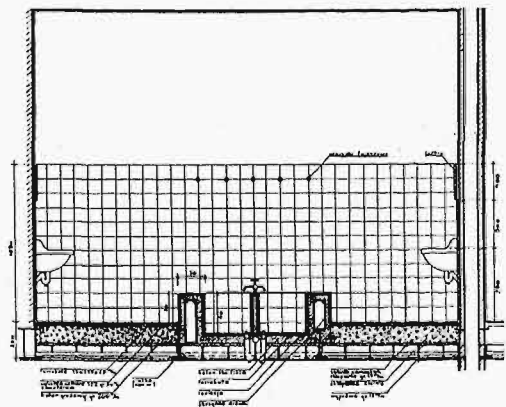
1:80

Umywalnia w pokoju dwuosobowym 1:80



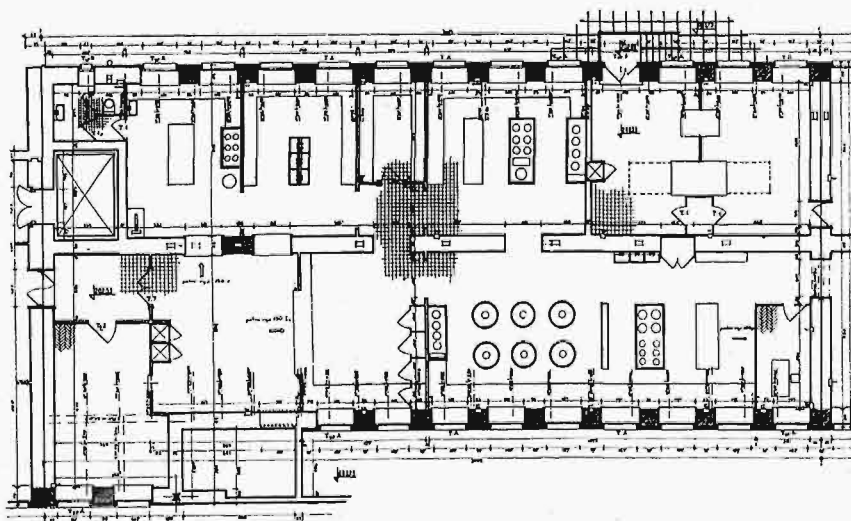
Umywalnia w pokoju jednoosobowym

1:80



Baseny wspólne do mycia nóg

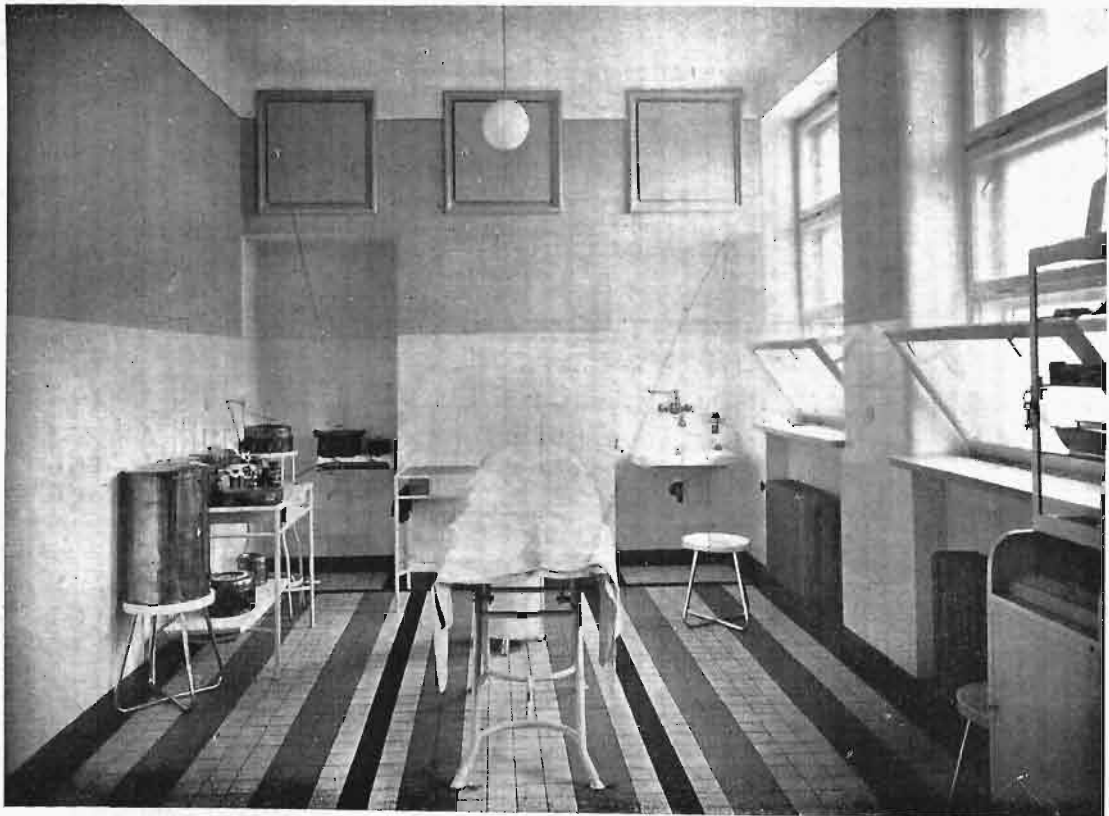
1:80



Rzut fragmentu kuchni 1:300



Sala oddziału ginekologicznego



Sala opatrunkowa, oddziałowa

Umywalnie  
doktorskie  
przedopera-  
cyjne. Drzwi spe-  
cjalne — przesuwane  
na łożyskach kulko-  
wych. Ściany wy-  
kładane glazurą kolo-  
rową.

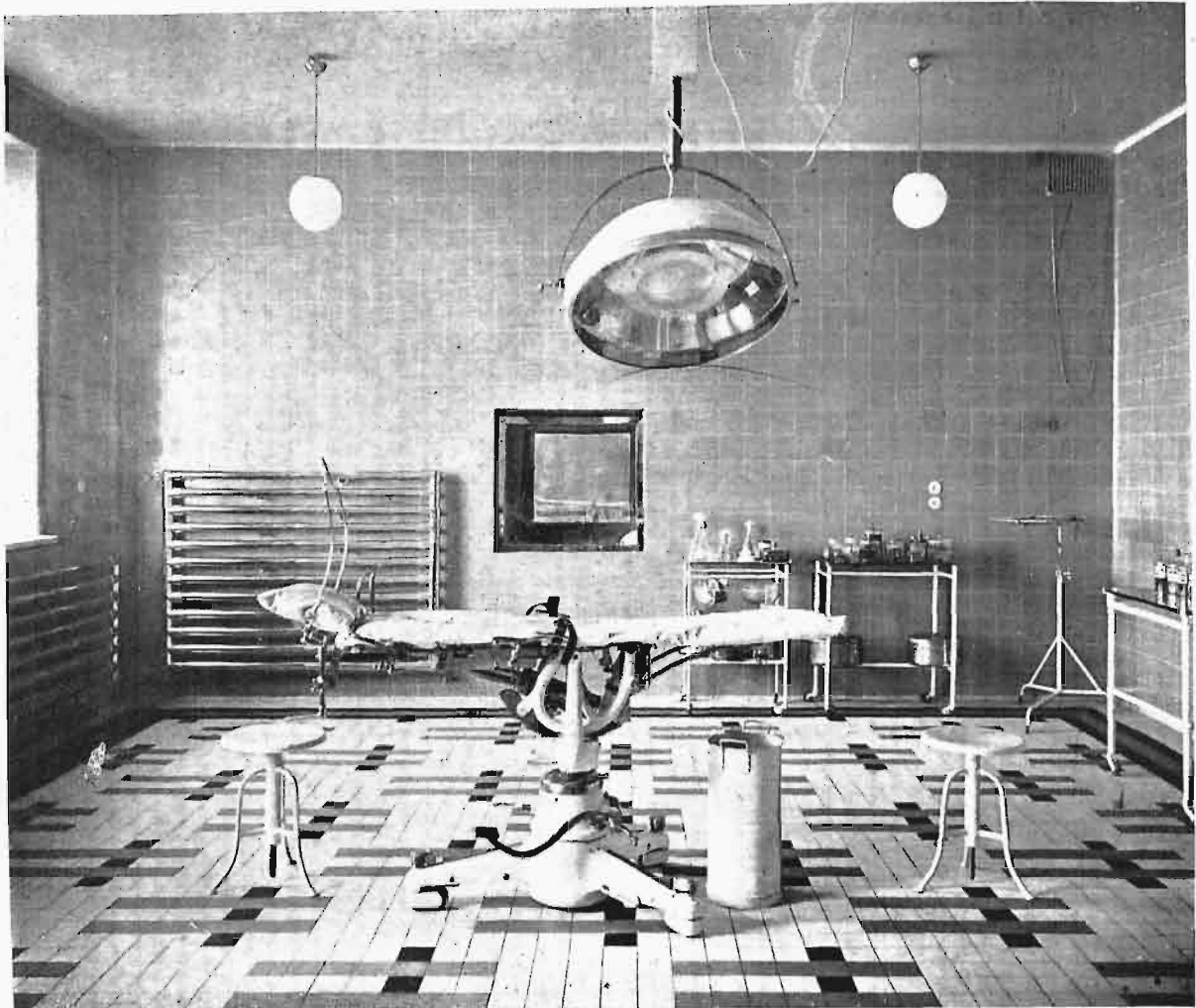


Łazienka od-  
działowa. Ścia-  
ny w glazurze kolo-  
rowej.



Umywalnia  
oddziałowa  
z basenem do  
mycia nóg.





S a l a o p e r a c y j n a. Ściany — glazura kolorowa matowa, sufit malowany olejno. Podłoga — terrakota deseniowa. Centralne ogrzewanie w rurach chromoniklowanych.

Oddzielne skrzydło budynku zwrócone na południe z widokiem na ogród szpitalny i park miejski — stanowią wielkie leżalnie — świetlice.

Blok szpitalny obsługują 3 klatki schodowe, główna centralna oraz dwie boczne oddziałowe, każda zaopatrzona w windę osobową i jedną windę dla chorych na noszach.

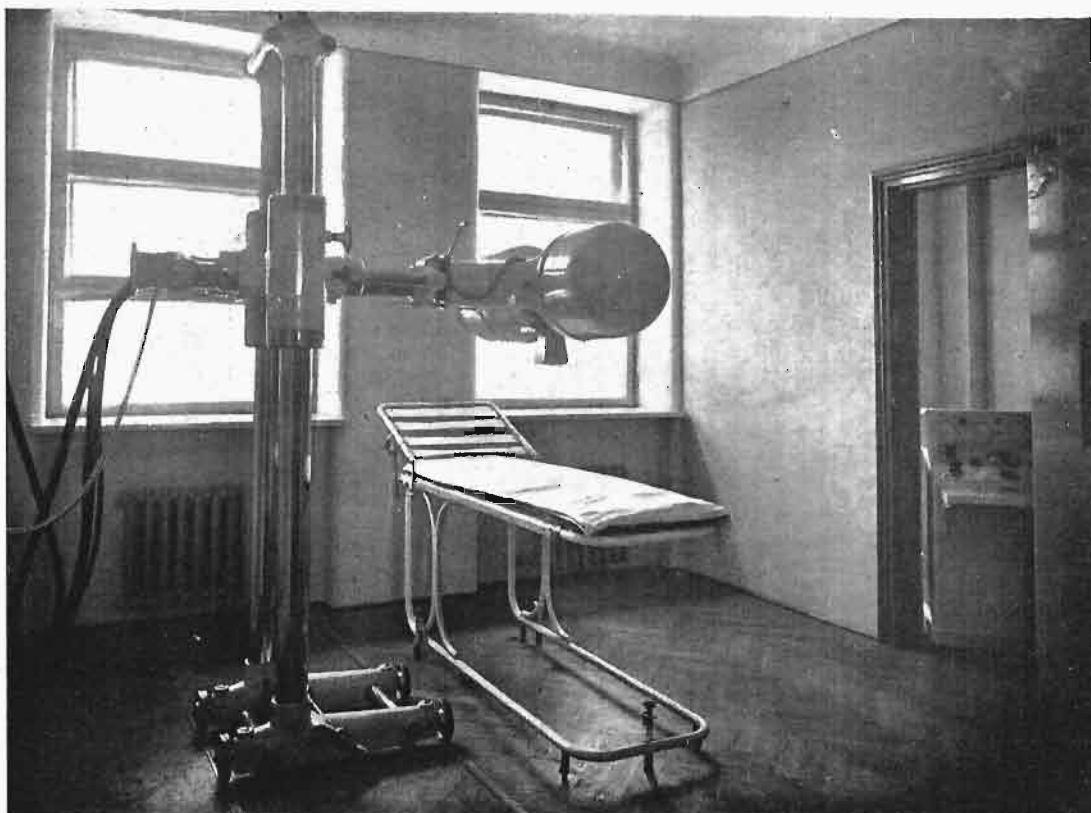
Salę chorych są przeważnie ośmio łózkowe i czterołózkowe. W oddziałach specjalnych i wewnętrznym dwulózkowe i separatki.

Konstrukcja budynku w zasadzie murowana, z fragmentami szkieletowymi konstrukcji żelaznej. Ogrzewanie centralne wodne, wentylacja naturalna. Każdy oddział szpitalny posiada własne bogato wyposażone sanitaria: wanny, baseny do mycia nóg, bidety itp. Sygnalizacja świetlna korytarzowa. Sale chorych i świetlice zaopatrzone w urządzenia radiowe.

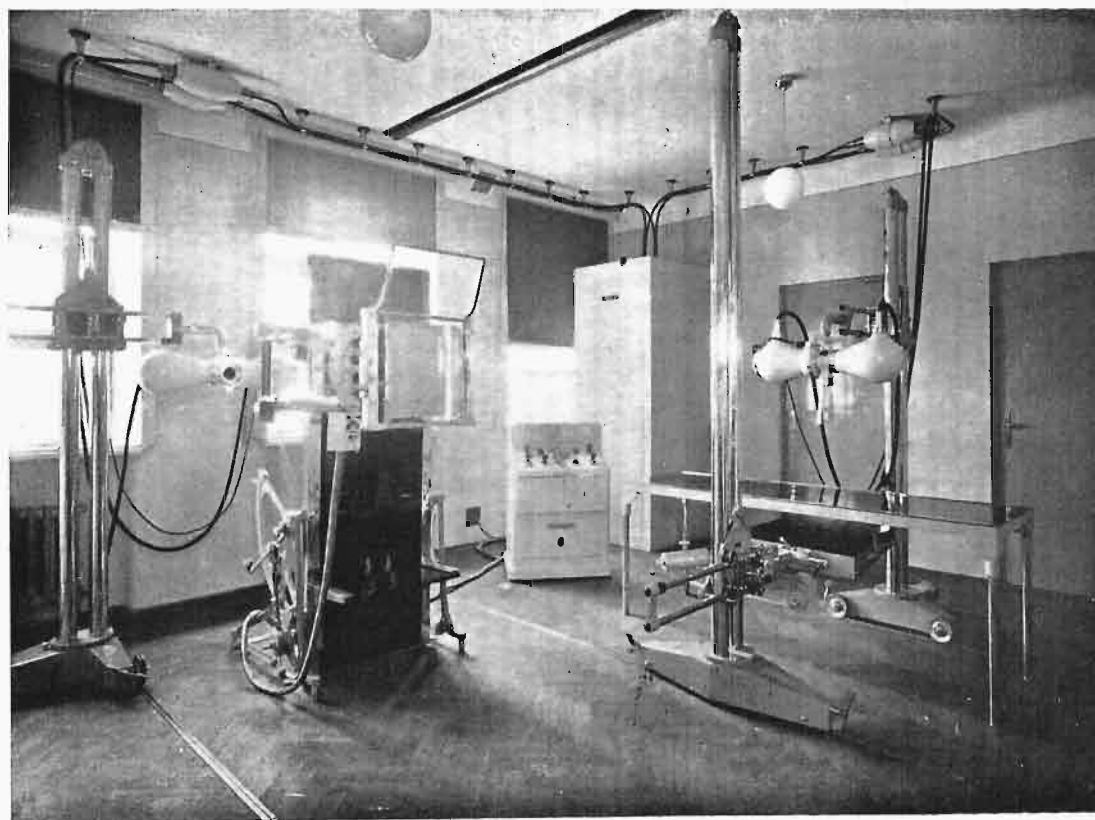
Charakterystyczną nowością jest kolorystyka malowania ścian i stolarki: ściśle mówiąc wnętrza szpitala nie robi wrażenia szpitalnego — cztery piętra szpitalne podzielone na kolory (łatwa orientacja): różowy, zielony, niebieski i żółty; w tych to kolorach na odpowiednim piętrze malowane są ściany klejowo lub olejno, malowana jest stolarka drzwiowa, i w tych kolorach ułożono glazurę i terrakotę oraz posadzkę gumową na korytarzach.

Hall główny, w którym ustawiono popiersie Marsz. J. Piłsudskiego, wyłożony jest krajowym marmurem i alabastrem.

Fasada zewnętrzna budynku w wyprawie szlachetnej szlifowanej z podziałem na kamienie, od strony zaś parku szpitalnego cyklinowana.



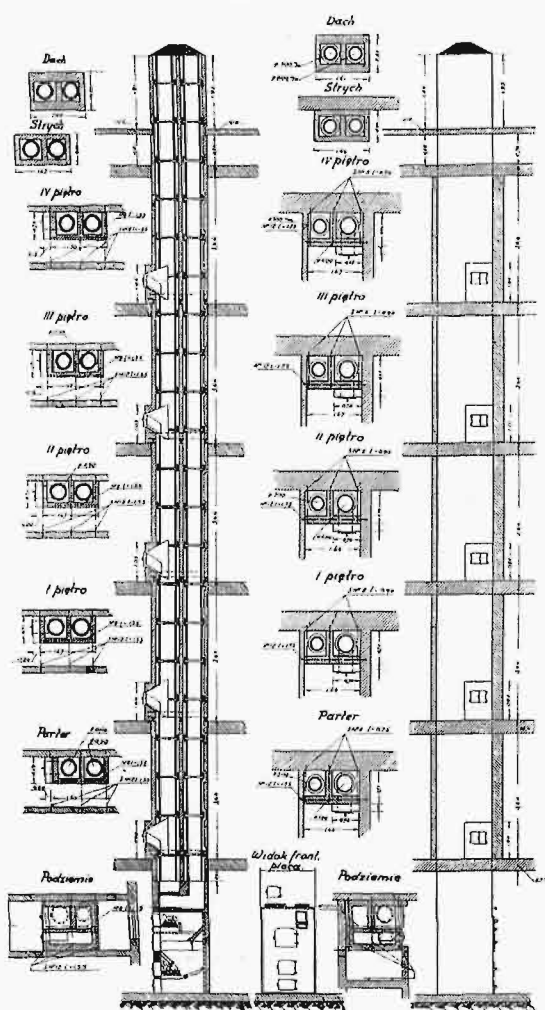
Dział Roentgena



Dział Roentgenz



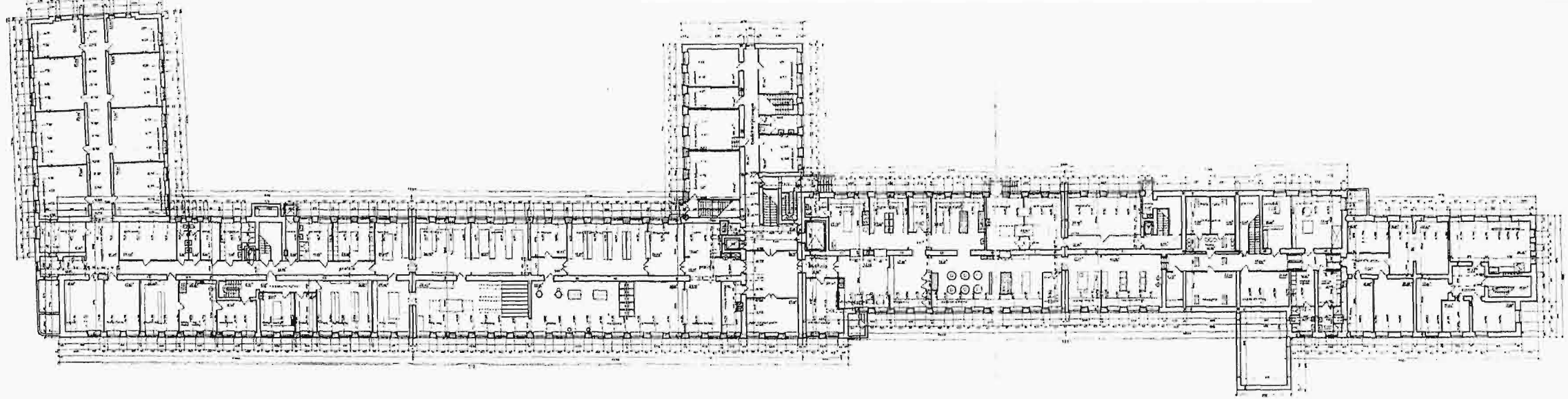
Kotły kuchenne



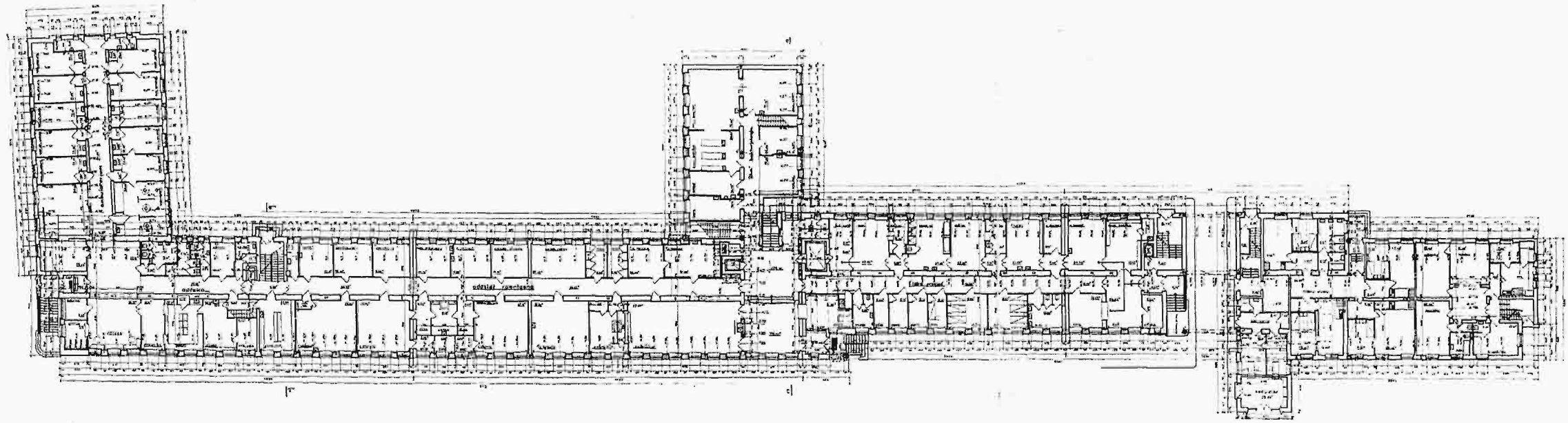
Przekrój szybu do wyrzucania śmieci

SZPITAL. ARCH. STANISŁAW ODVINEC - DOBROWOLSKI

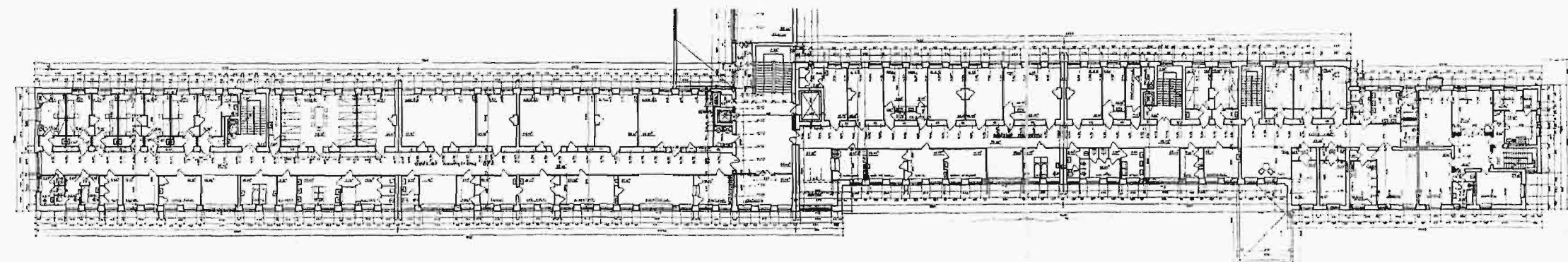




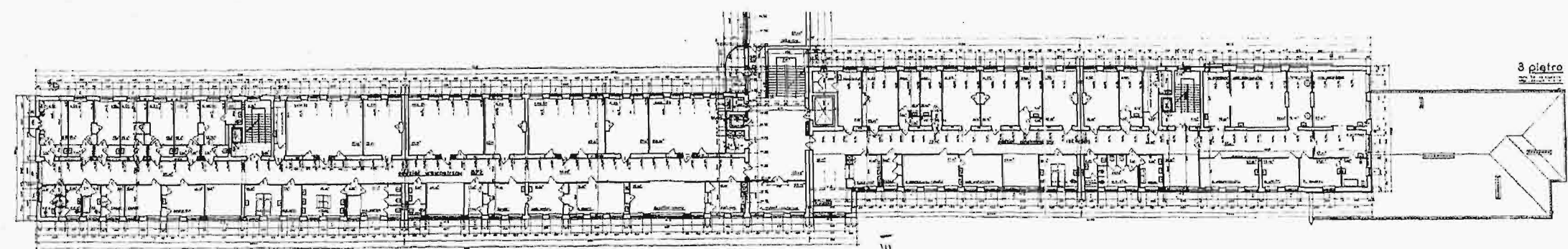
Rzut podziemi 1:600



Rzut przyziemia 1:600



Rzut piętrowa I 1:600



Rzut piętrowa II 1:600



Widok od strony wschodniej

## DOM WYPOCZYNKOWY ZRZESZENIA URZĘDNIKÓW I EMERYTÓW BANKU GOSPODARSTWA KRAJOWEGO W ZALESIU GÓRNYM

ARCH. ARCH. MIECZYŚLAW ŁOKCIKOWSKI I MARIA WROCZYŃSKA

W podstołecznym osiedlu Zalesiu Górnym, położonym przy linii kolejowej Warszawa—Radom, został zbudowany Dom Wypoczynkowy Zrzeszenia Urzędników i Emerytów Banku Gospodarstwa Krajowego.

Na rozległym terenie zalesionym, obejmującym około 30 000 m<sup>2</sup>, usytuowano budynek z orientacją północ-południe.

**K o n s t r u k c j a:** Budynek murowany, jednopiętrowy, na wysokich suterenach, kryty bitumina. Stropy pustakowo-żelbetowe, systemu Akermana, ścianki działowe murowane. Konstrukcja słupów w hallu podtrzymujących cofnięte 1 piętro — żelbetowa. Schody żelbetowe wykładane dębem na lepiku. Posadzka w pokojach z klepki dębowej w hallu parkiet deseniowy, w kuchni, łazienkach i WC terrakota. Tarasy wykładane płytkami lastrиковymi. W sali na parterze kominek z marmuru krajowego „Dębnik” i „Zalejowa Różowa”. Ściany w łazienkach WC i kuchni wykładane glazurą. Okna skrzynkowe, częściowo szwedzkie. Skrzydła drzwiowe w hallu — jesionowe politurowane, wejściowe — dębowe, pozostałe — sosnowe, malowane olejno. Pokoje mieszkalne na 1 piętrze posiadają szafy ściennie i wodę bieżącą, gorącą, (umywalki ukryte w szafach).

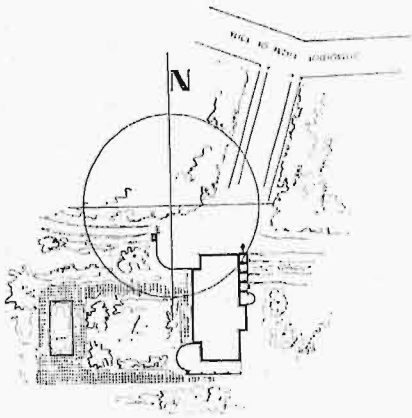
**O g r z e w a n i e** — centralne. **I n s t a l a c j e:** elektryczna, centralne rozprowadzenie gorącej wody i kanalizacyjno-wodociągowa połączona z dołem Chambeau.

**R o z p l a n o w a n i e:** Parter budynku mieści hall połączony w jedną całość z salą jadalną, z perspektywą na pokój bridgowy. Sala główna jest obniżona, aby zyskać na wysokości, część gospodarcza mieszcząca kuchnię, kredens i pokój gospodyni — niższa.

Piętro zawiera pokoje mieszkalne skierowane na wschód i zachód. Od strony południowej jest wspólny taras, ponadto pokoje korzystają z tarasu obiegającego budynek z 3 stron z wyjątkiem północy.

W suterenach zostały rozmieszczone pokoje dla służby, pralnia, suszarnia, prysznic i pomieszczenia na Centralne Ogrzewanie i koks oraz piwnice i garaż.

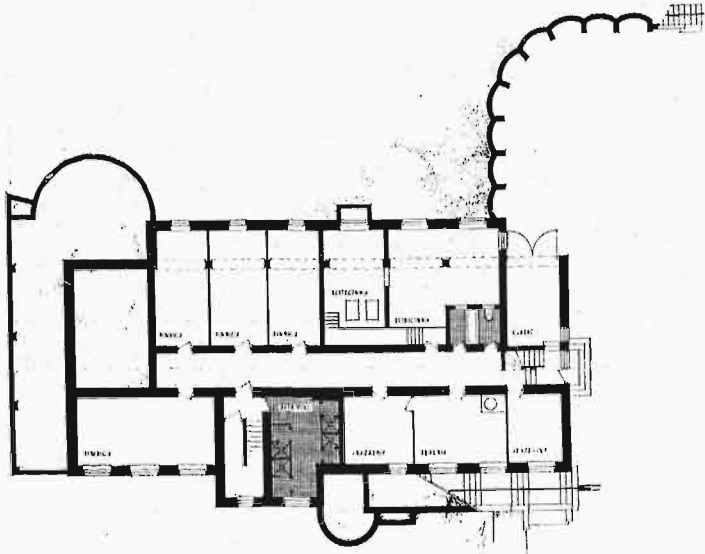
Wykorzystując istniejącą skarpe, wykonano mur oporowy, oddzielający 2 poziomy o różnicy przeszło 2 metry i utworzony został podjazd dla samochodów.



Kierownictwo budowy prowadzone było przez arch. Mieczysława Łokikowskiego. Projekt umeblowania wykonał arch. Kazimierz Prószyński. Meble wykonało Atelier Wnętrz i Architektury. Obliczenia żelbetowe wykonał inż. Zdzisław Gillewicz.

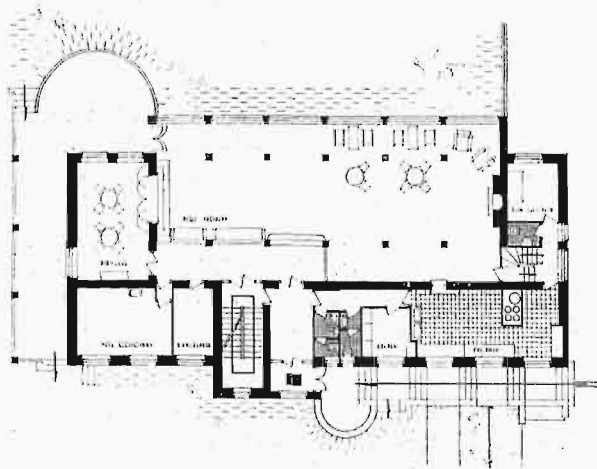
Instalacje elektryczne wykonała firma Józef Wojewódzki — Warszawa. Roboty wiertnicze wykonała firma Lempicki M. S. H. Łączny koszt robót budowlanych i instalacyjnych wyniósł 175.532.78 zł.

Budowa rozpoczęta jesienią 1935 r. została ukończona i oddana do użytku w lipcu 1936 roku.



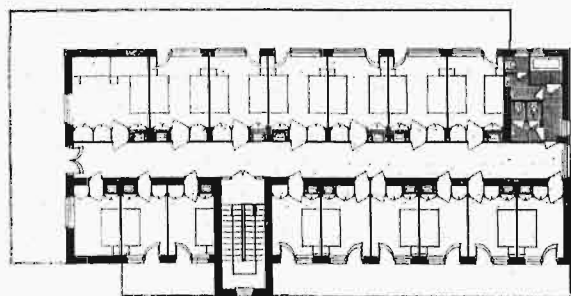
Sytuacja

1:2000



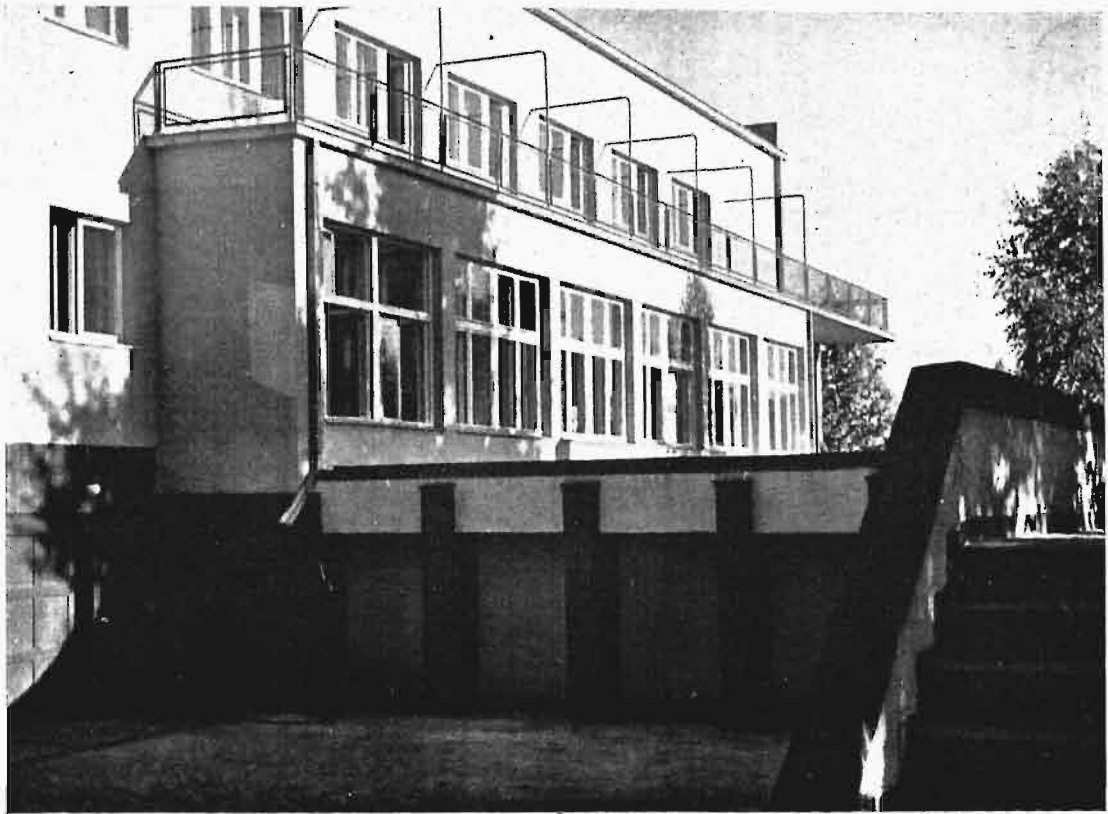
Rzut suterenu

1:400

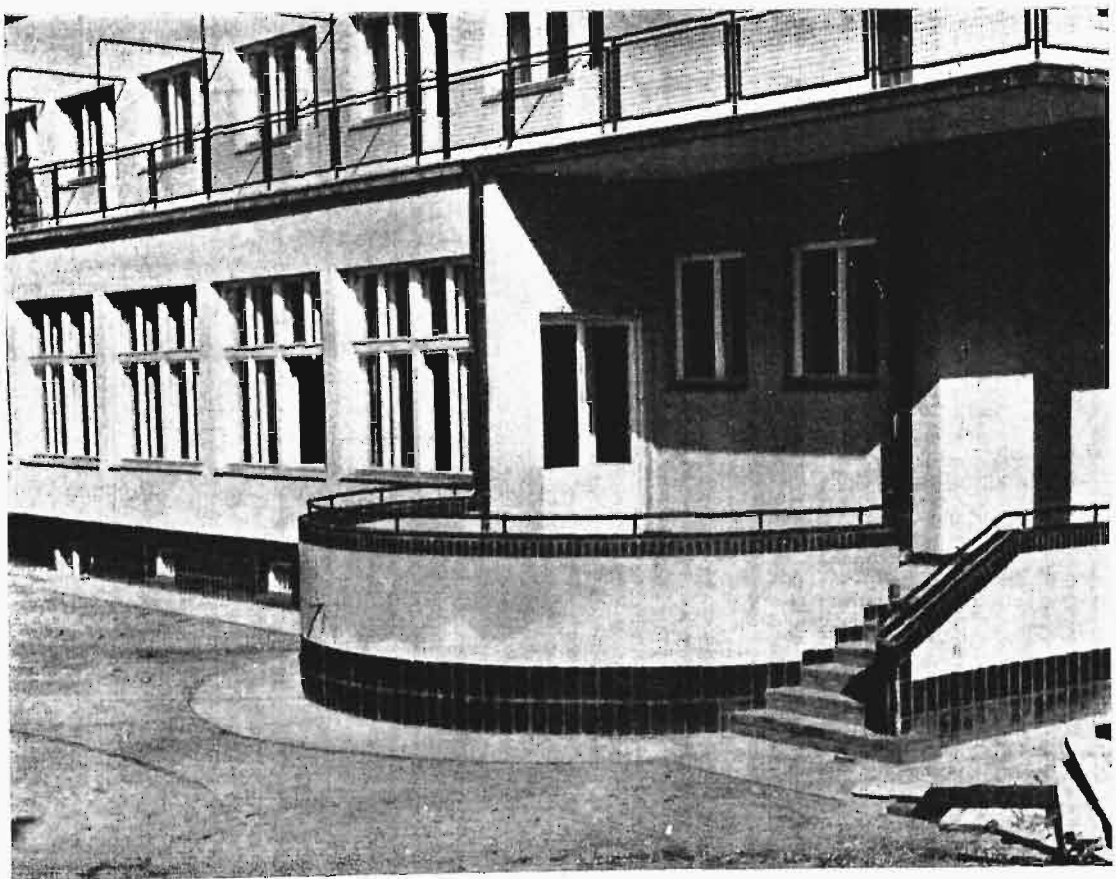


Rzut piętra

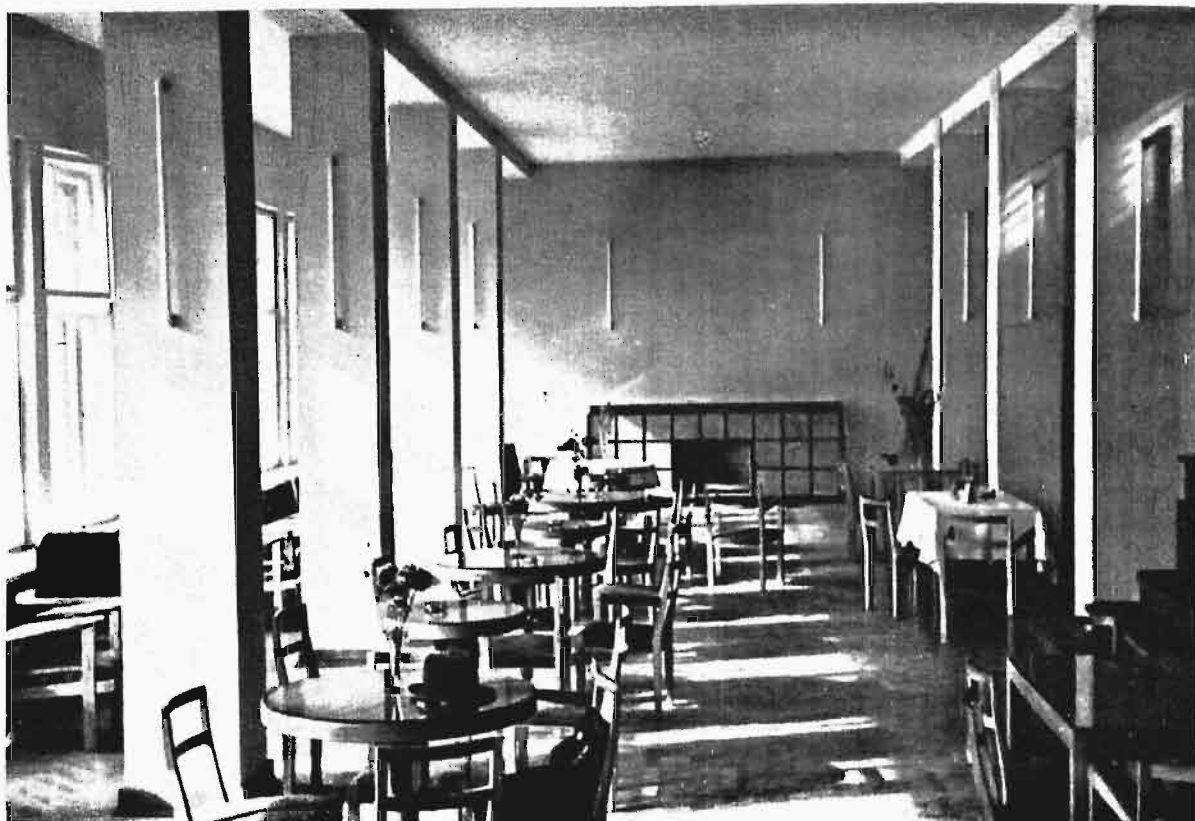
1:400



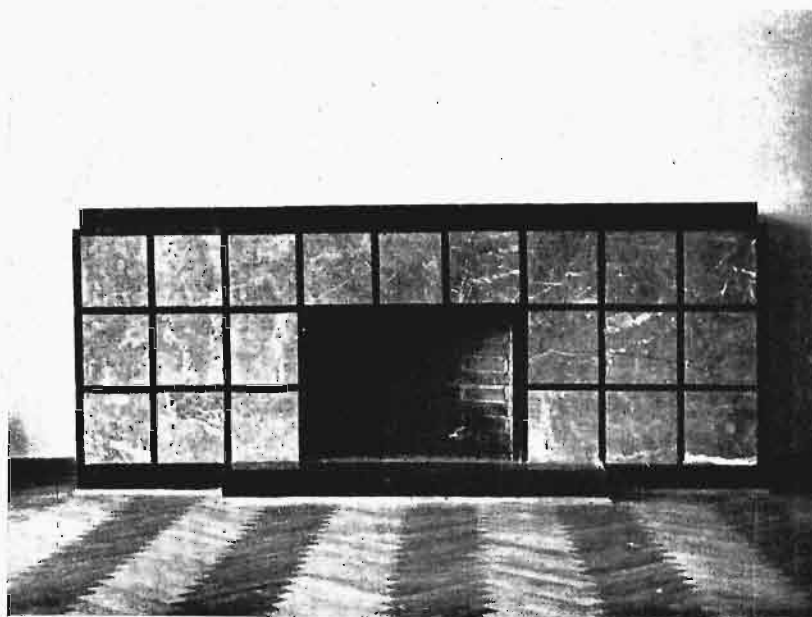
Widok od strony podjazdu samochodowego



Widok od strony werandy



Sala jadalna



Kominiek z sali jadalnej

DOM WYPOCZYNKOWY ZRZESZENIA URZĘDNIKÓW I EMERYTÓW BANKU GOSPODARSTWA KRAJOWEGO  
 W ZALESIU GÓRNYM. ARCH. ARCH. MIECZYSEAW ~~ŁOKIETCOWSKI~~ MARIJA WROCZYŃSKA  
 ŁOKIETCOWSKI

## KONKURS POWSZECHNY NR 103 NA ROZPLANOWANIE I UKSZTAŁTOWANIE PLACU IM. GEN. DĄBROWSKIEGO W ŁODZI ORAZ NA PROJEKT SZKICOWY GMACHU ŁÓDZKIEGO URZĘDU WOJEWÓDZKIEGO

Konkurs został ogłoszony na zlecenie Ministerstwa Spraw Wewnętrznych przez Oddział Główny S. A. R. P. według Regulaminu Konkursów S. A. R. P.

Zadania konkursu były następujące: Rozwiązanie komunikacji miejskiej na placu z uwzględnieniem przebiegu: a) jednej z głównych arterii komunikacyjnych miasta o kierunku N—S, jaką ma stanowić ulica d-ra Sterlinga wraz z przedłużeniem jej na południe w kierunku dworca kolejowego Łódź Fabryczna, przez przebiecie ulicy Targowej, przy czym na ul. d-ra Sterlinga przewidziana jest linia tramwajowa w jej obecnym przebiegu; b) ulicy Narutowicza, również jednej z głównych arterii komunikacyjnych miasta, biegnącej wzdłuż południowej ściany placu i krzyżującej się z ulicą d-ra Sterlinga; c) ulicy Cegielnianej o charakterze komunikacji drugorzędnej; przy czym linia zabudowy strony północnej na odcinku od ul. P. O. W. do ul. d-ra Sterlinga z wyjątkiem narożnika, nie może ulec zmianie.

Rozwiązanie komunikacji lokalnej na placu w związku z budynkami przy nim usytuowanymi, tj. dojazdów, postojów pojazdów, ruchu pieszego itp.

Ukształtowanie plastyczne całości placu, tj. właściwe rozplanowanie i urządzenie jego powierzchni, skomponowanie zabudowy ścian placu ze szczególnym uwzględnieniem strony zachodniej, gdzie na parceli o pow. 7.905 m<sup>2</sup> ma powstać gmach Urzędu Wojewódzkiego. W zabudowie ścian placu i wylotów ulic należy w miarę możności liczyć się z realnymi warunkami gospodarczymi, oraz z istniejącymi poważniejszymi budynkami czynszowymi, a przede wszystkim z gmachem Sądu Okręgowego, dając całkowite, nadające się do realizacji rozwiązanie placu o reprezentacyjnym charakterze, jako urbanistycznie i architektonicznie ujętą całość.

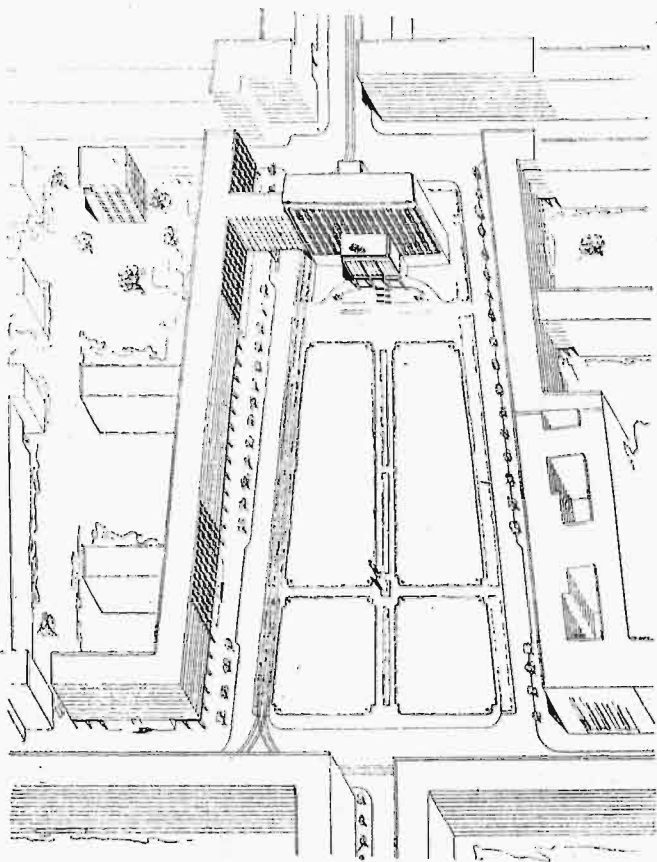
Rozwiązanie powinno być takie, żeby przystąpienie do budowy Gmachu Urzędu Wojewódzkiego nie wymagało jakichkolwiek uprzednich wyburzeń budynków.

Ustalono następującą metodę pracy Sądu: projekty będą rozpatrywane według programu pod względem 1) Rozwiązania komunikacji miejskiej i lokalnej, 2) Ukształtowania plastycznego placu, 3) Planu gmachu pod względem użytkowym, 4) Architektury gmachu.

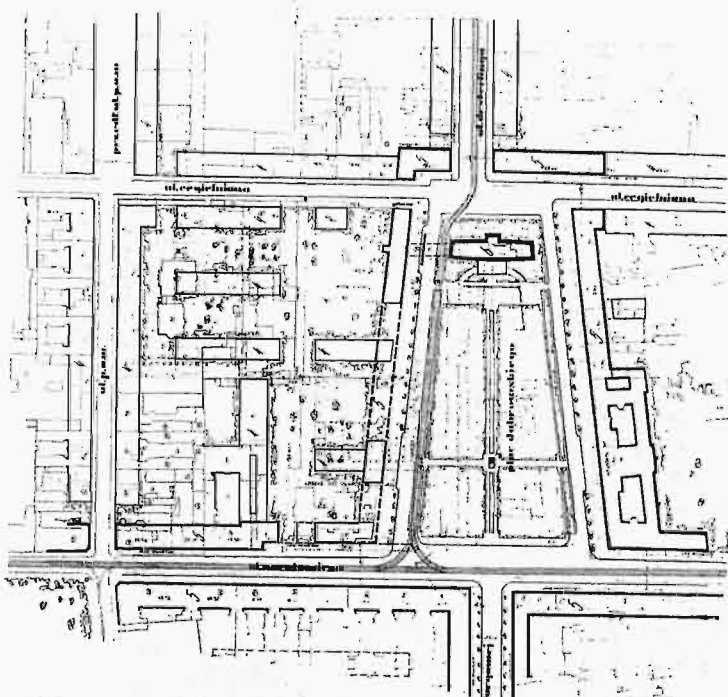
W wyniku przewodu Sądu Konkursowego przyznano nagrody następującym pracom: I nagrodę — pracy Nr. 6, II nagrodę — pracy Nr. 3, III nagrodę — pracy Nr. 5 oraz nagrody IVa i IVb pracom Nr. 12 i Nr. 2.

W związku z p. 17 warunków konkursu, mówiącym o wskazaniu przez Sąd Konkursowy pracy posiadającej najwięcej danych do realizacji, Sąd wypowiedział się jak następuje: 1) Sąd Konkursowy zaleca pracę Nr. 6 do realizacji ze względu na udatne sytuowanie gmachu (w części na parceli i w części na placu), przez co osiąga się dobry widok na gmach bez uszczuplenia powierzchni placu, 2) Przy dalszym opracowaniu wskazane jest wzmocnienie architektoniczne głównej masy gmachu przez jego powiększenie i podwyższenie przy jednoczesnym uspokojeniu rozczłonkowanych i wyladowanych elementów bryły.

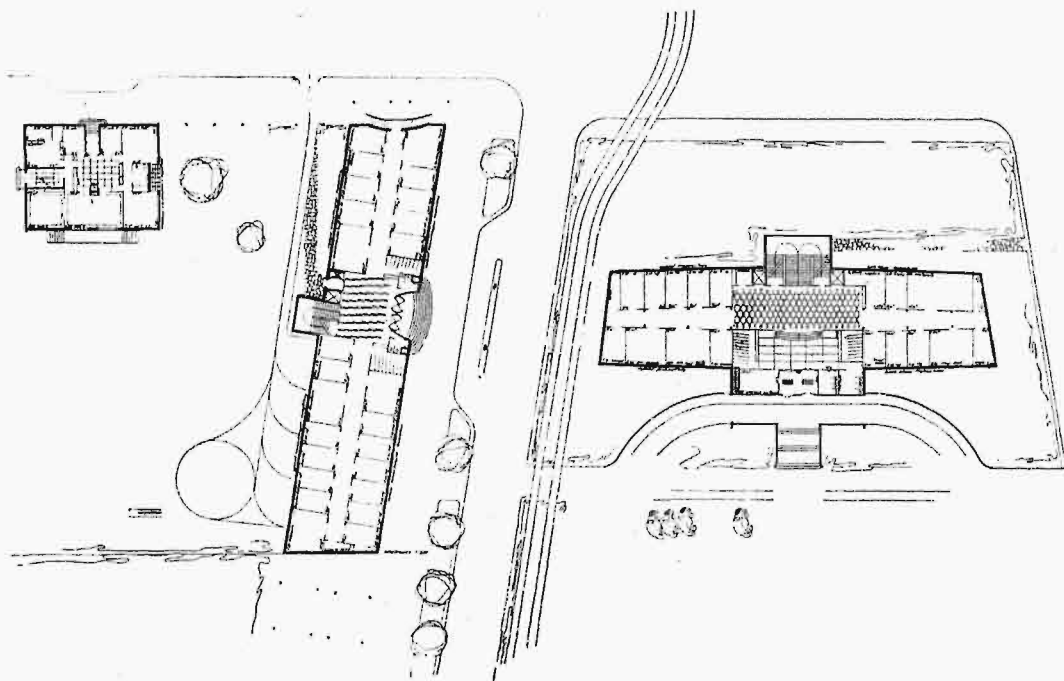
Po otwarciu kopert autorami poszczególnych prac okazali się: pracy Nr. 6 — inż. arch., inż. arch. Stanisław Albrecht, Janusz Alchimowicz, pracy Nr. 3 — inż. arch., inż. arch. Maciej Nowicki, Roman Soltyński, pracy Nr. 5 — inż. arch., inż. arch. Juliusz Zórawski, Tadeusz Miazek, pracy Nr. 12 — inż. arch., inż. arch. Bolesław Malisz, Stefan Reychnan, pracy Nr. 2 — inż. arch. Jerzy Wierzbicki.



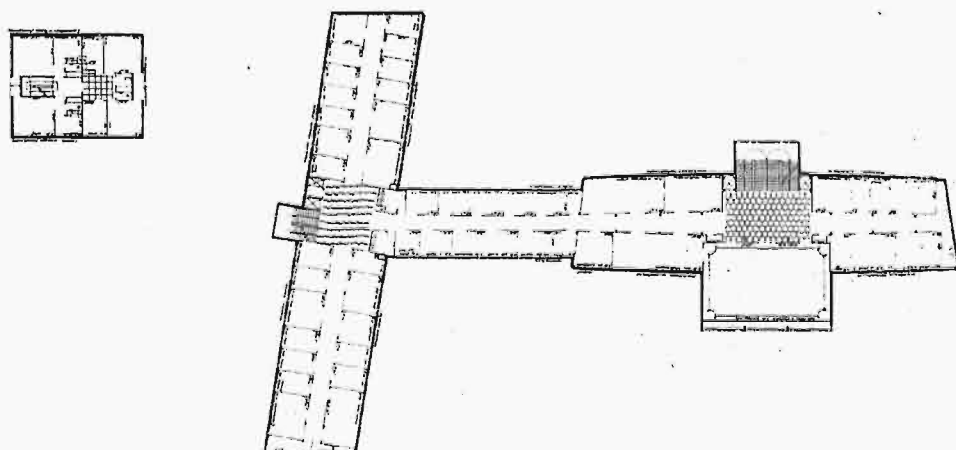
Izometria rozplanowania 1:3000



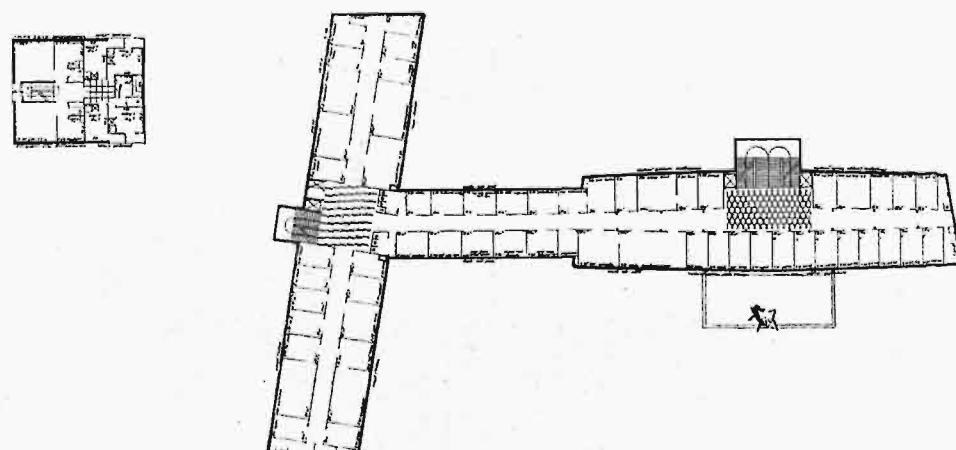
Rzut poziomy placu 1:4000



Rzut parteru 1:1000



Rzut piętrowa I 1:1000



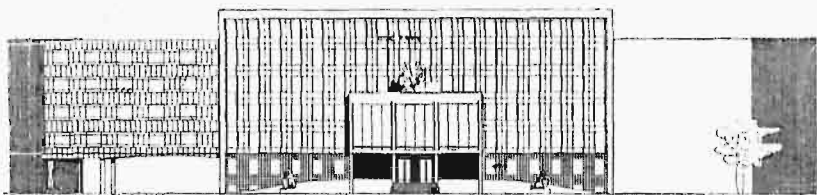
Rzut piętrowa II 1:1000



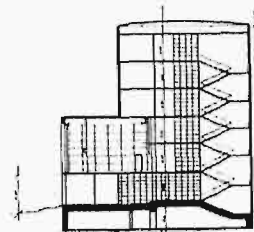


Opinia Sądu — Praca Nr. 6.

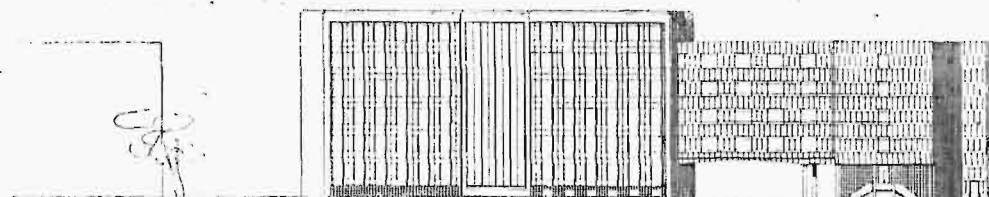
Rozwiązanie komunikacji miejskiej i lokalnej. Tranzyt przez plac prawidłowy, choć niema uzasadnienia w prowadzeniu linii tramwajowej pod podcieniem, a nie po przeciwległej stronie projektowanego gmachu. Dla obsługi lokalnej gmachów miejsce jest dostateczne. Ukształtowanie plastyczne placu. Ustawienie gmachu w głębi i na podłużnej osi kompozycyjnej placu daje duże przedpole i stwarza akcent sytuacyjnie dominujący nad całością. Zasada przerzucenia części gmachu na parcelę CDEHGIC i nie zmniejszania dzięki temu placu jest właściwą. Elewacja placu w części domów czynszowych, przylegających do gmachu Sądu Okręgowego nie rozwiązana. Plan gmachu pod względem użytkowym. Dwa prawie równorzędne wejścia do biur zbędne. Zbyt wąskie korytarze mogą być rozszerzone nie wpływając na układ planu, (patrz protokół I-go posiedzenia Sądu Konkursowego). Część reprezentacyjna rozplanowana b. dobrze. Pokoje biurowe w części nad placem za płytkie. Centralna bryła gmachu zbyt nikła w stosunku do placu. Architektura gmachu. Architektura głównej bryły rozczłonkowana z niespokojnie wyładowany nr akcentem dużej sali. Podziały rysunku elewacji korzystne.



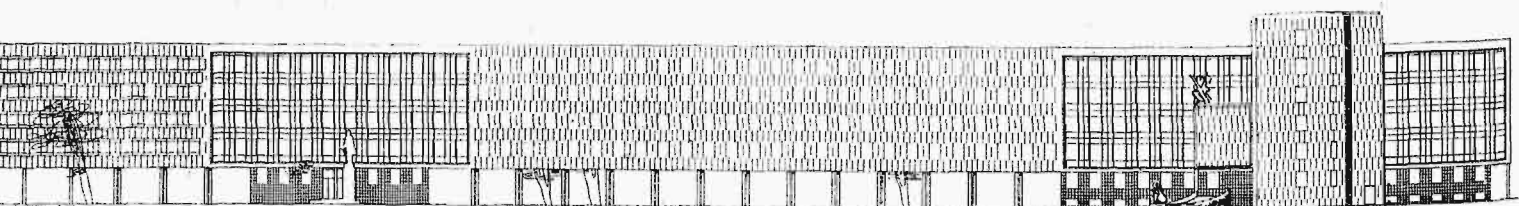
Elewacja płd.n. 1:1000



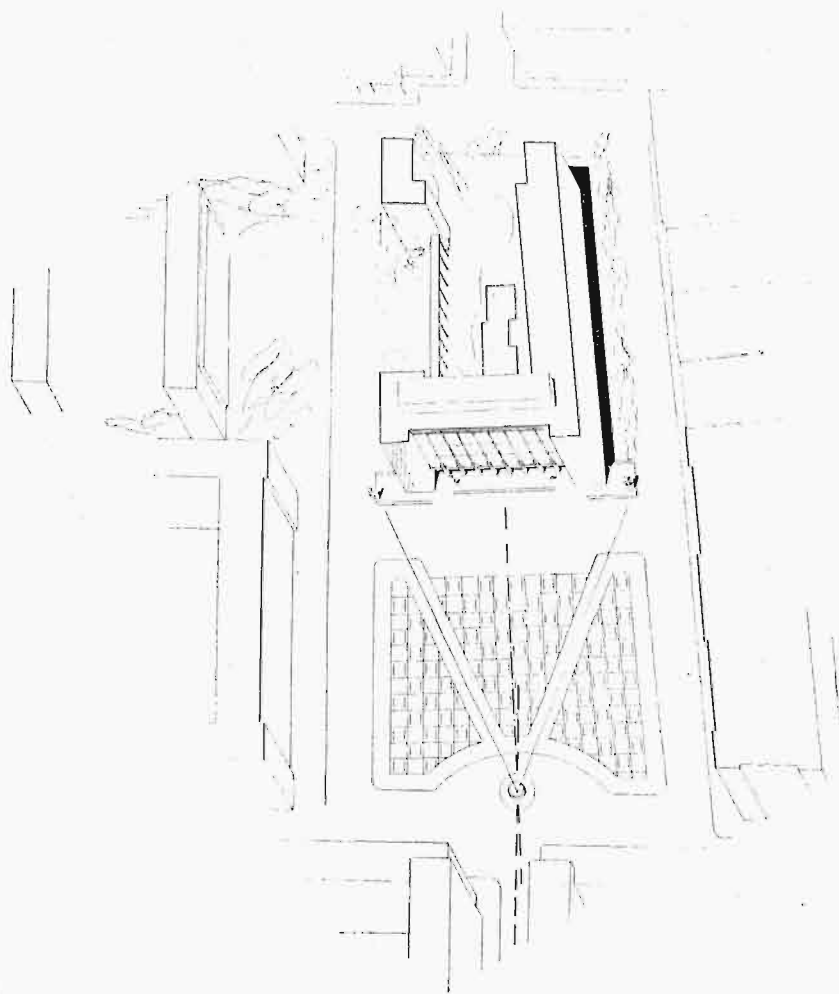
Przekrój 1:1000



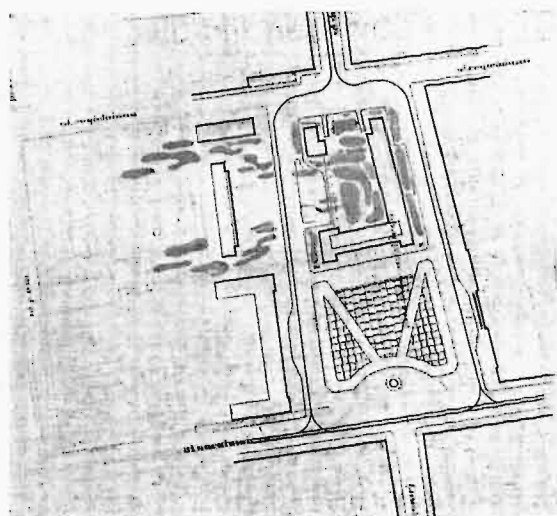
Elewacja płn. gmachu 1:1000



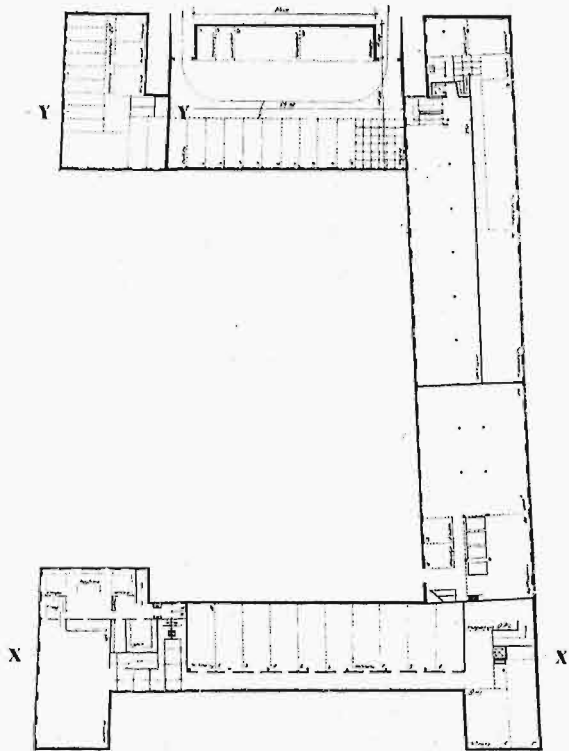
Elewacja zachodnia placu 1:1000



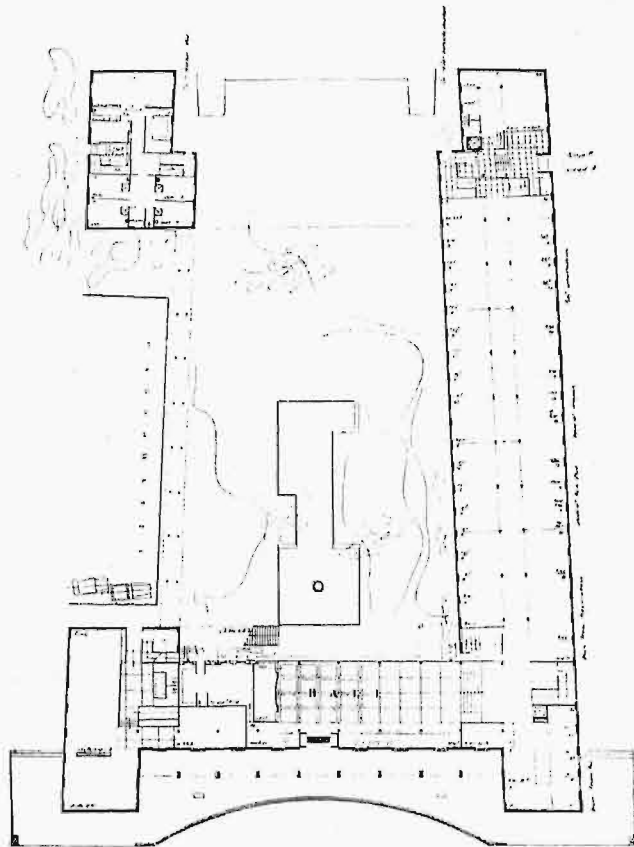
A k s o n o m e t r i a 1:3000



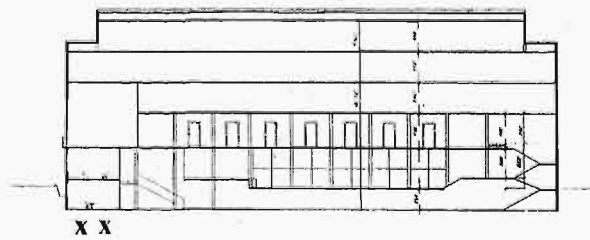
Rzut poziomy 1:3000



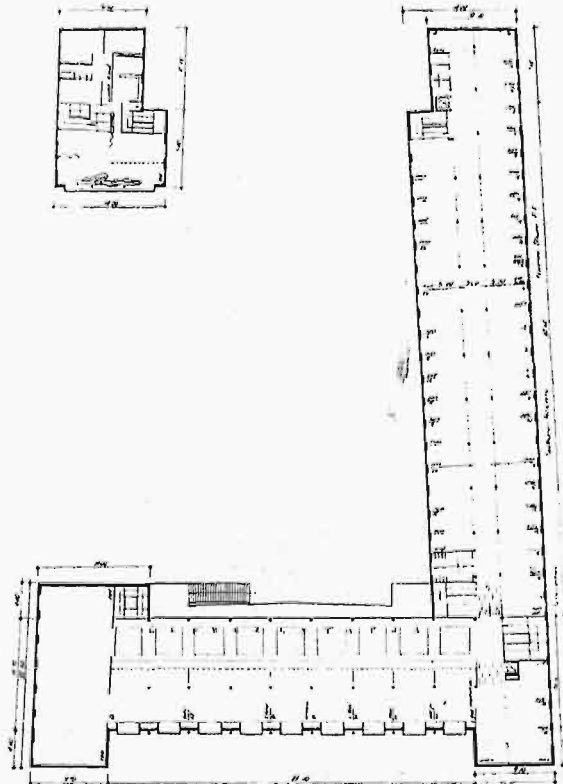
Rzut poziomy suteren 1:1000



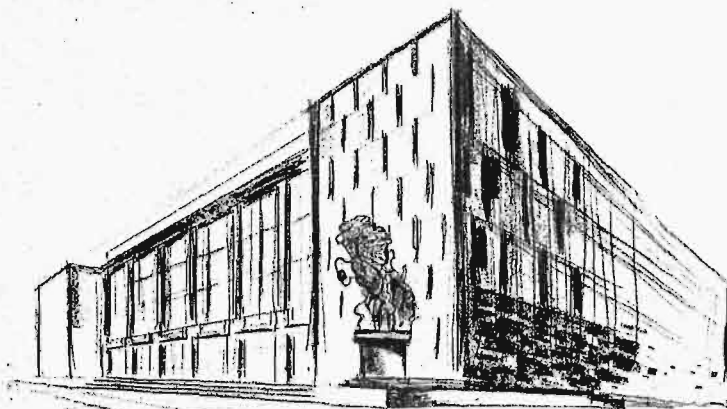
Rzut poziomy parteru 1:1000



Przekrój 1:1000

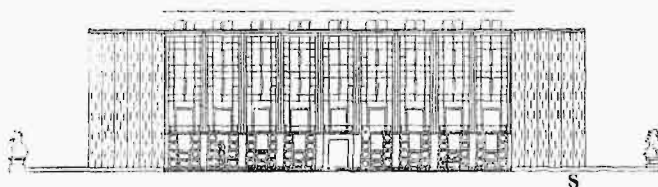


Rzut poziomy piętra I 1:1000

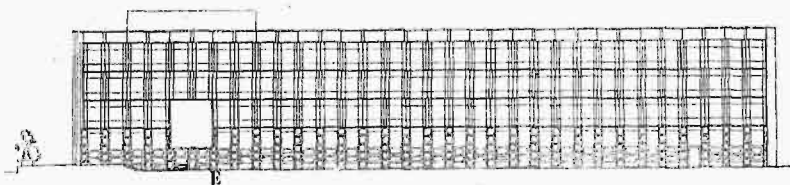


Opinia Sądu — Praca Nr. 3.

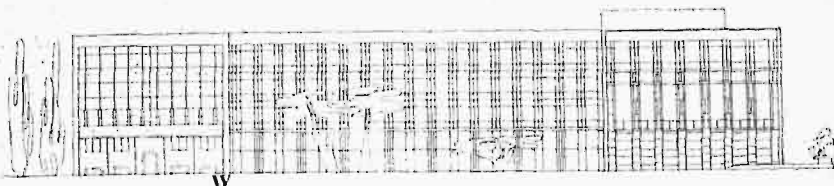
Rozwiązanie komunikacji miejskiej i lokalnej. Układ komunikacji na placu prawidłowy z wyjątkiem przeprowadzenia toru tramwajowego zbyt blisko od wejść do gmachu Sądów. Ukształtowanie plastyczne placu. Kompozycja architektoniczna placu dobra. Pozwala na stworzenie spokojnego i monumentalnego zespołu gmachów użyteczności publicznej, w którym Urząd Wojewódzki otrzymuje właściwe dominujące miejsce. Plac przed gmachem Województwa ukształtowany harmonijnie. Zmniejszenie całości placu Dąbrowskiego w zasadzie nie pożądane, pozwala na wyeliminowanie z kompozycji złych fasad domów czynszowych strony wschodniej i północnej. Zastrzeżenia budzi niedostatecznie opracowana architektura brył w północno-zachodnim narożniku ul. Cegielnianej. Plan gmachu pod względem użytkowym. Rzuty poziome budynku Wojew. dobre. Część biur posiada niekorzystne światło południowe. Rozstawienie pionów komunikacji oszczędne i logiczne. W jednym wypadku przekroczono ustawową odległość (50 m) między kłatkami schodowymi (60 m). Część reprezentacyjna dobrze pomyślana z należytych dowiązaniem Wydziału Samorządowego. A r c h i t e k t u r a g m a c h u. Architektura fasad posiada monumentalne proporcje i odpowiednią skalę. Główny hall i pomieszczenia reprezentacyjne dają możliwość opracowania dobrej architektury wnętrz.



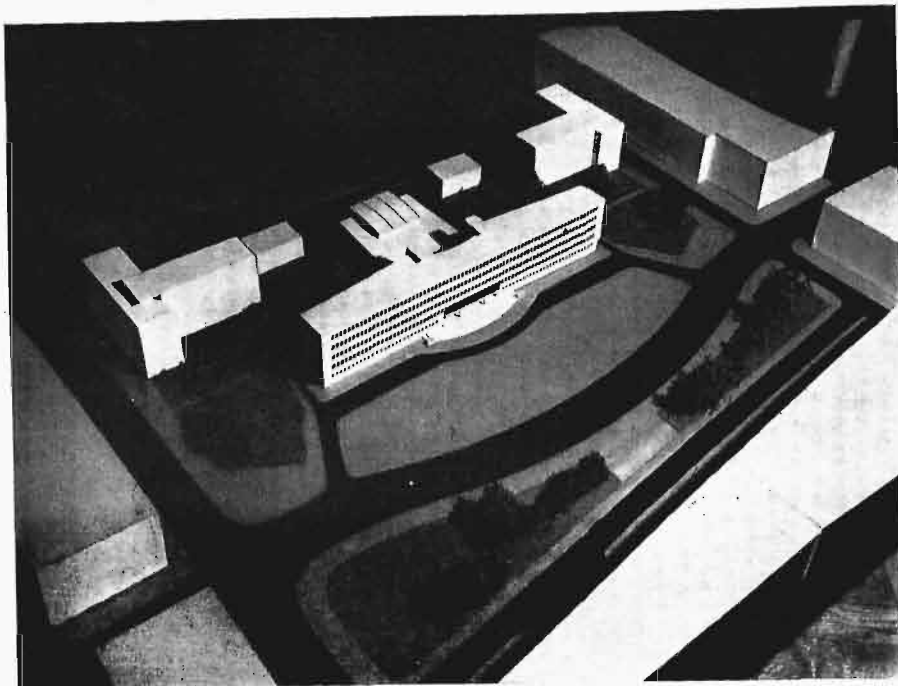
Elewacja płd. 1:1000



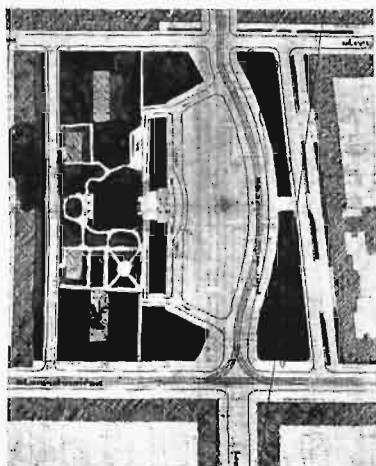
Elewacja wschd. 1:1000



Elewacja zachdn. 1:1000



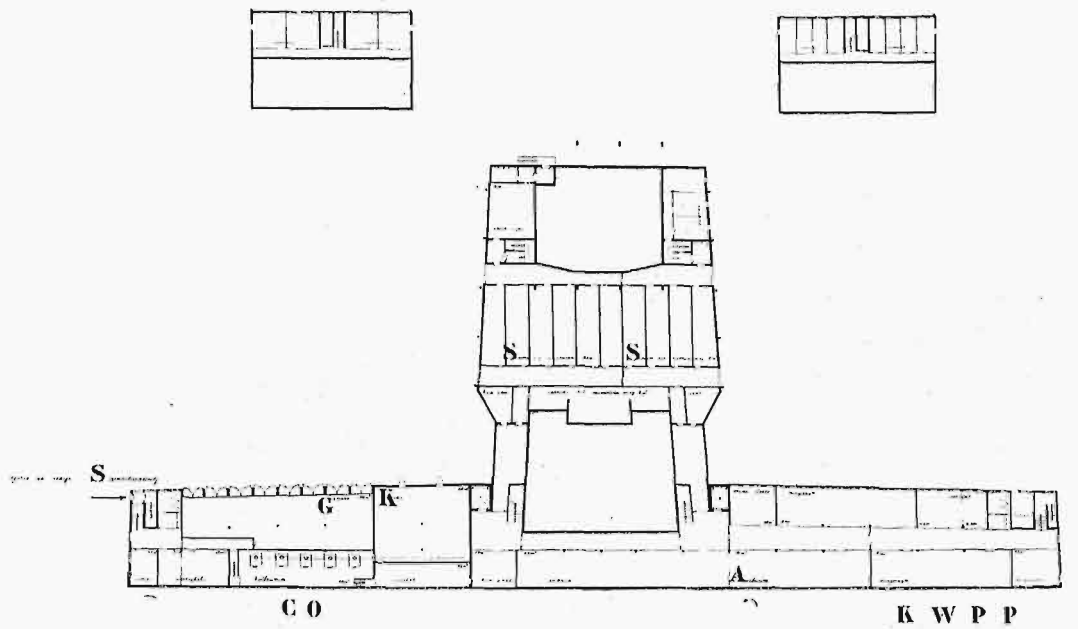
Zdjęcie modelu



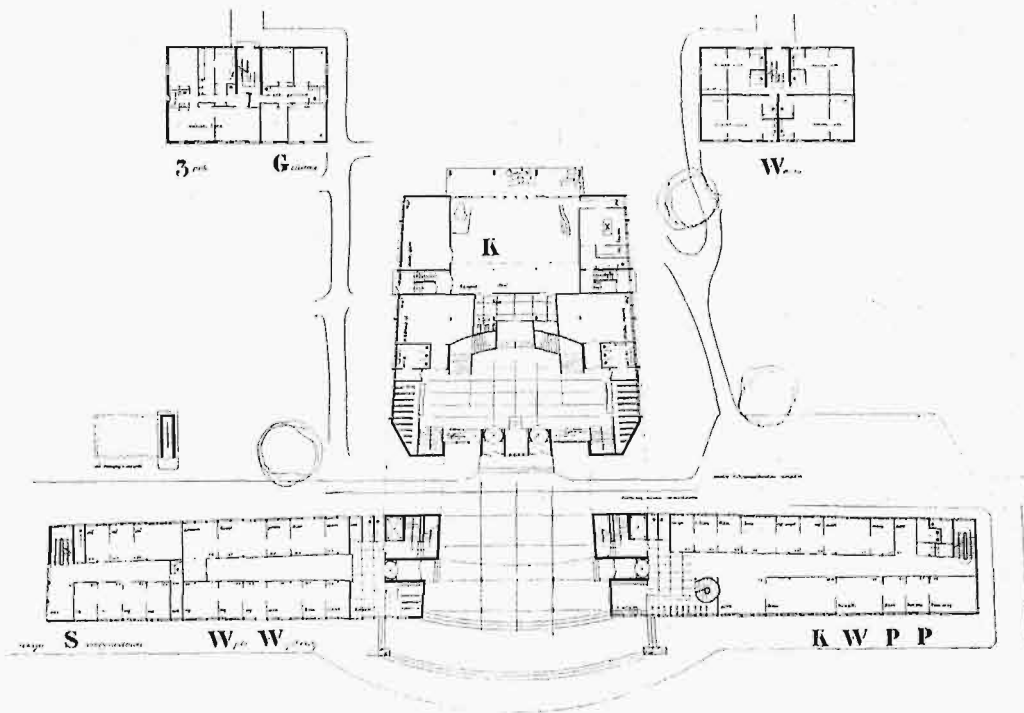
Rzut poziomy 1:4000

#### Opinia Sądu — Praca Nr. 5.

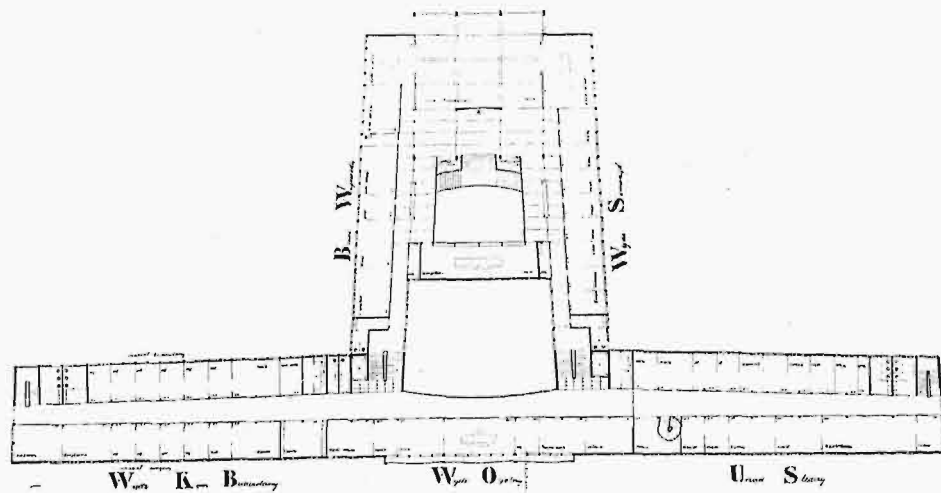
Rozwiązanie komunikacji miejskiej i lokalnej. Komunikacja lokalna na placu dobra. Dodatkowa ulica za gmachem U. W. nie odgrywa pod względem komunikacji roli. Odchylenie torów tramwajowych możliwe. Ukształtowanie plastyczne placu. Śmiała i zdecydowana kompozycja całości. Plac został wyraźnie podporządkowany jednemu dominującemu gmachowi U. W. Praca ta daje możliwość stworzenia wielkiego otwartego placu i rozszerzenia przestrzeni zielonej, przy tym realizacja tego jest możliwa bez jakiegokolwiek wyburzeń. Gmach Urzędu nie ma jednak żadnego odpowiednika po przeciwległej stronie placu. Poza tym stroną ujemną jest brak widoku na gmach Urzędu od ulicy Targowej i konieczność oglądania go tylko wzdłuż. Plan gmachu pod względem użytkowym. W układzie rzutów Gmachu U. W. uderza przesadnie rozwinięte aneksy do pomieszczeń reprezentacyjnych. Cświetlenie biur prawidłowe. Rozplanowanie głównego traktu biurowego przejrzyste. Architektura gmachu. Kompozycja zespołu brył zdecydowana i pełna wyrazu. Wadliwa forma bloku reprezentacyjnego o kształtach sali widowiskowej. Układ architektoniczny fasady głównej gmachu nie odpowiada w skali rozmachowi kompozycyjnemu całości.



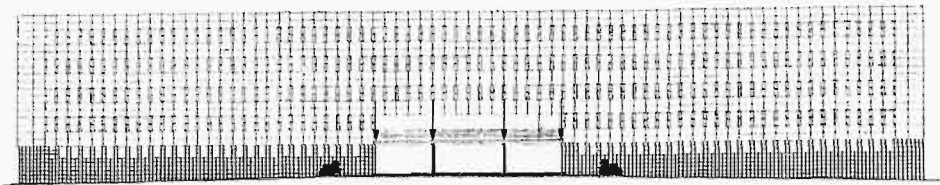
Rzut poziomy suteren 1:1000



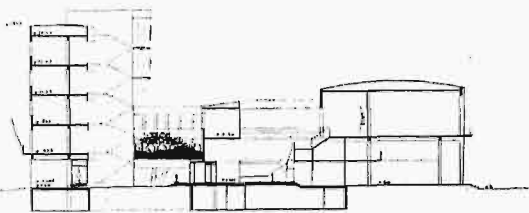
Rzut poziomy parteru 1:1000



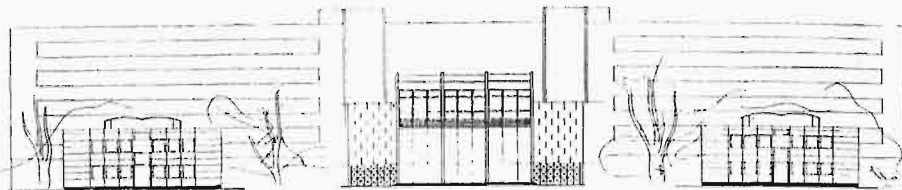
Rzut poziomy piętra 1:1000



Elewacja wschd. 1:1000



Przekrój 1:1000

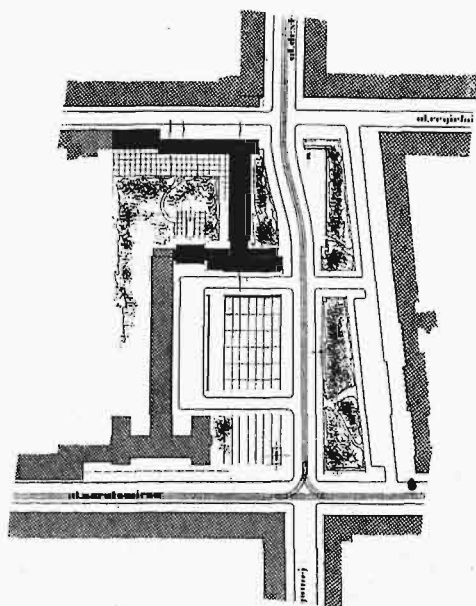


Elewacja zachd. 1:1000

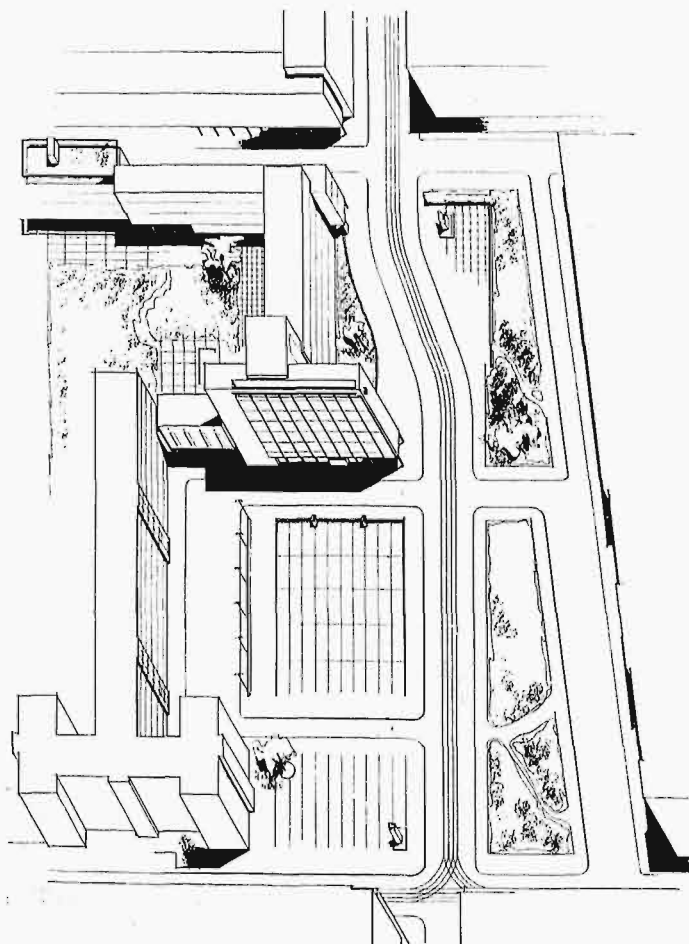


WSCH.

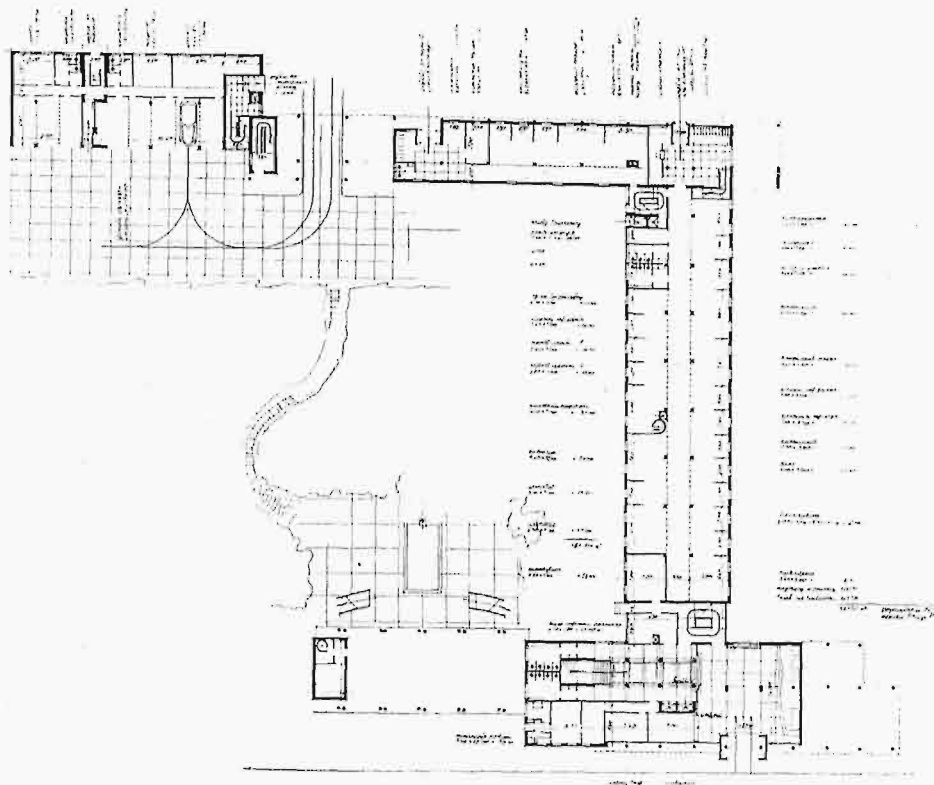
NAGRODA <sup>1</sup>ca. PRACA Nr 12. ARCH. ARCH.  
BOLESŁAW MALISZ, STEFAN REYCHMAN



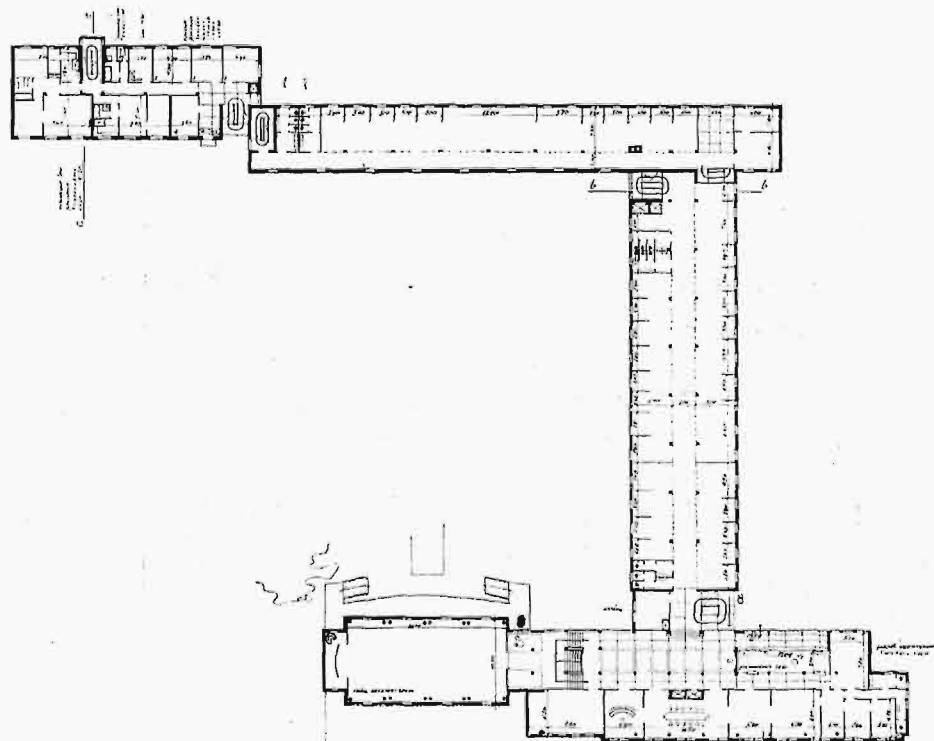
Rzut poziomy placu 1:4000



Izometria 1:3000

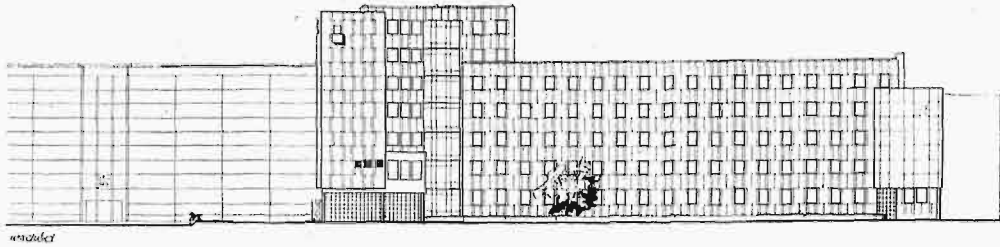


Rzut poziomy parteru 1:1000

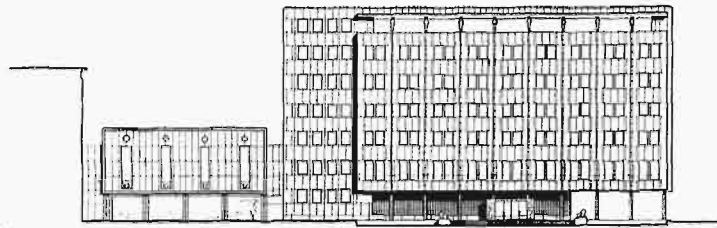


Rzut poziomy piętra I 1:1000

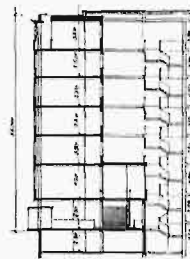




model 1/2



podziemie

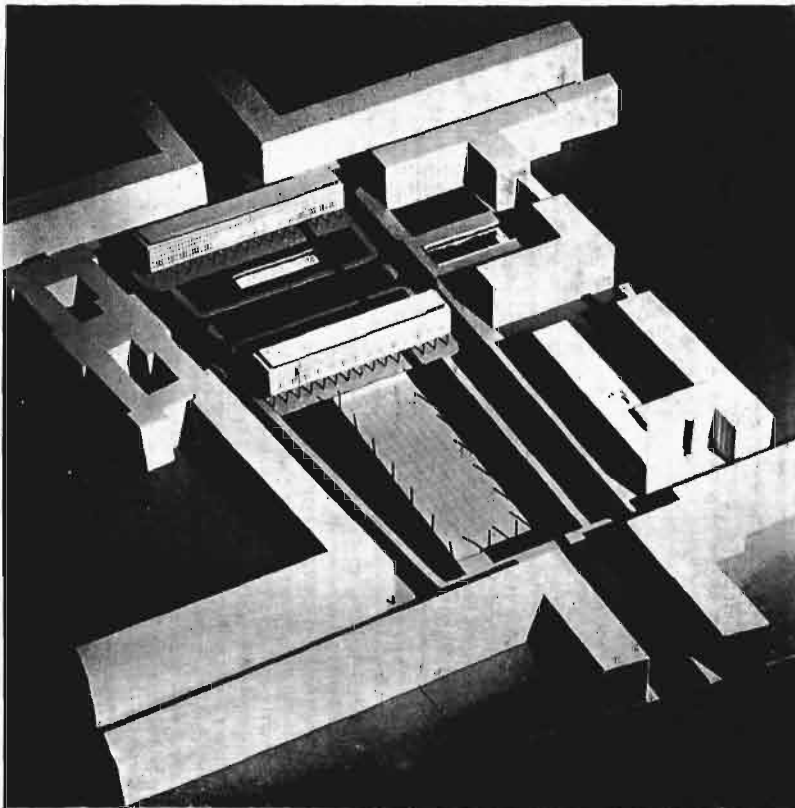


przemysł 1/200

### Elewacje i przekrój 1:1000

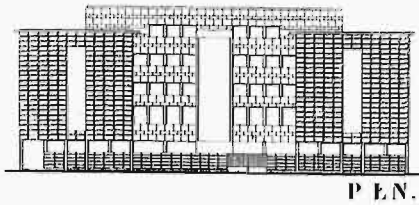
#### Opinia Sądu — Praca Nr. 12.

Rozwiązanie komunikacji miejskiej i lokalnej. Zarówno komunikacja tranzytowa na placu, jak i ruch lokalny rozwiązane są poprawnie. Oddalenie torów od linii prostej możliwe. Ukształtowanie plastyczne placu. Zasada rozwiązania placu przez wyraźne poprzeczne wystąpienie części gmachu U. W. jest dobra. Projektowane w przyszłości skrzydło od strony zachodniej za dużo wsunięte w głąb parcel. Usytuowanie bloku z mieszkaniami i garażami od ul. Cegielnianej dobre. Plan gmachu pod względem użytkowym. Plan daje ścisłe i zgodne z programem założenie poszczególnych działów i pomieszczeń, oprócz oddzielnej sali konferencyjnej z jednym tylko wejściem, która nie jest rozwiązaniem korzystnym. Dużo nieekonomicznych jednotraktów. Architektura gmachu. Budynek jest za bardzo rozczłonkowany. Jego masa mniejsza od masy gmachu Sądu, będzie za mało dominować na placu. Częściowe ustawienie bloku poprzecznego na słupach i jak również wysunięcie fragmentu płaszczyzny elewacji nie znajduje uzasadnienia i nie daje korzystnych wartości plastycznych.

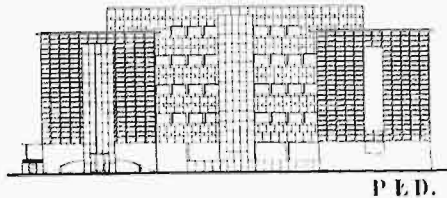


NAGRODA IV b. PRACA Nr 2  
ARCH. JERZY WIERZBICKI

Zdjęcie modelu

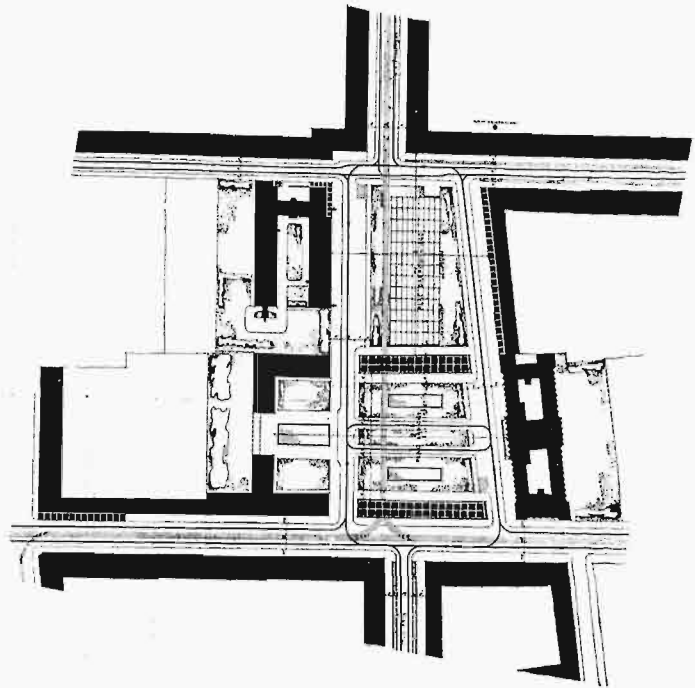


P.E.N.

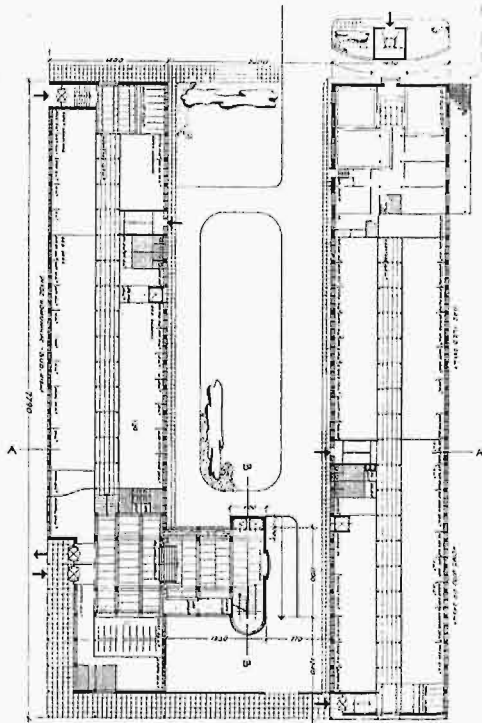


P.E.D.

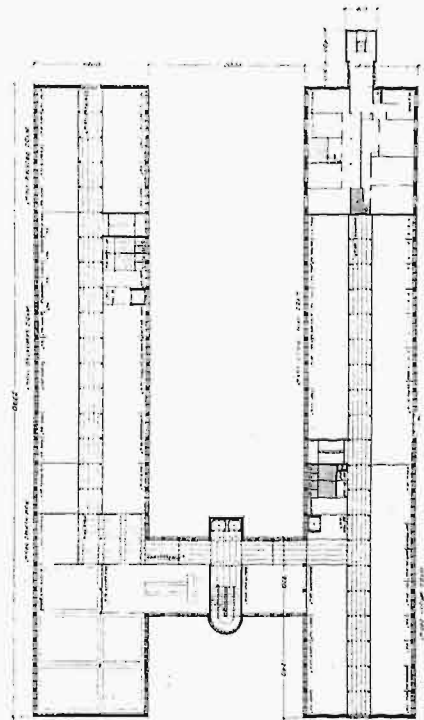
Elewacje 1:1000



Rzut poziomy projektu 1:4000



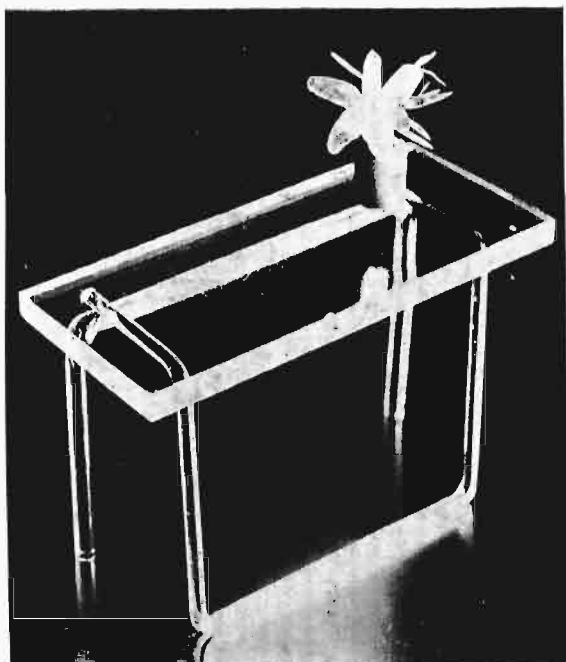
Rzut poziomy parteru 1:1000



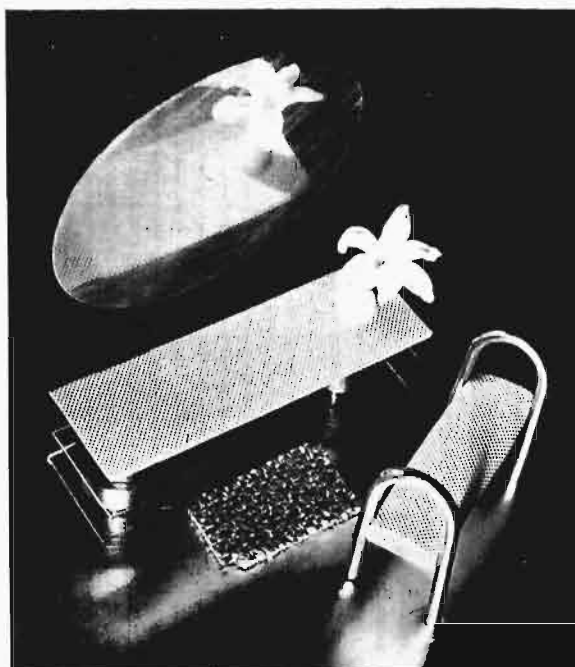
Rzut poziomy piętra 1:1000

**Opinia Sądu — Praca Nr. 2.**

Rozwiązanie komunikacji miejskiej i lokalnej. Komunikacja tramwajowa, prosta, jednak przeprowadzona niewłaściwie pod traktami bloków projektowanych na placu. Wejście główne do gmachu U. W. sytuowane błędnie w narożniku o dużym ruchu przelotowym i lokalnym. Ukształtowanie plastyczne placu. Kompozycja plastyczna całości placu na wysokim poziomie. Ujemną stroną jest usunięcie w tej kompozycji na drugi plan gmachu Urzędu Wojewódzkiego. Linia tramwajowa psuje dobre ukształtowanie podłogi placu. Plan gmachu pod względem użytkowym. Rozplanowanie gmachu U. W. z wyjątkiem prawidłowego (wschód-zachód) naświetlenia biur, niekorzystne. Długie bloki ustawiono ciasno. Główne wejście z narożnika nie odpowiada gmachowi Urzędu. Dział reprezentacyjny słabo rozwiązany, zarówno w układzie dużej sali, jak i w bezpośrednim przemieszaniu reprezentacyjnych gabinetów Wojewody z biurami W. Samorządowego. Układ mieszkań oraz sytuacja klubu urzędu — niekorzystne. Architektura gmachu. Architektura zewnętrzna oraz rysunek fasad dobry. Wnętrza głównego wejścia do gmachu U. W., klatki schodowej i sal reprezentacyjnych — słabe.



Stolik z przezroczystego materiału „Silesitan”



Toaletka z ławeczką z materiału „Silesitan”



Biurko z fotelem. Drzewo — jesion



Fragment jadalni. Drzewo — dąb, pokrycie samodział.

## ODSLONIĘCIE FRAGMENTU MURÓW OBRONNYCH STAREJ WARSZAWY.

W dniu 10. X. b. r. odbyła się w Warszawie uroczystość związana z odsłonięciem murów obronnych Warszawy. Otwarcia terenu na którym przeprowadzone zostały prace, dokonał osobiście p. Marszałek Śmigły-Rydz.

Odsłonięty fragment murów obejmuje teren od ulicy Wąski Dunaj do ul. Nowomiejskiej tj. od dawnej Bramy Pobocznej do Nowomiejskiej. Po usunięciu zabudowań wypełniających przestrzeń podwójnej linii obwarowań uzyskano wolny teren międzymurza szerokości 12 mtr. na długości ok. 200 mtr. Przestrzeń tą urządzono ogrodowo: zasiano trawą i zasadzona krzewami. Środkiem biegnie chodnik z luźno ułożonych nieregularnych kamiennych płyt.

Mury uwidocznione zostały przez oczyszczenie z tynku i obcych naleciałości i wyodrębnienie z przylegających do nich budynków.

Przy zbiegu ulic Podwale i Nowomiejskiej usunięto zabudowania po obu stronach muru zewnętrznego i przywrócono fragment dawnej fosy. Przywrócenie fosy pozwoliło na pokazanie dwuprzęsłowego mostu pod ulicą Nowomiejską. Prace nad odsłonięciem murów prowadzone pod kierownictwem dr. inż. arch. Jana Zachwałowicza trwały blisko 2 lata. W przyszłości przewidywane są dalsze prace nad murami przede wszystkim w kierunku Wisły.

Pozwolą one na wydobycie z otaczających zabudowań ciekawego barbakanu Nowomiejskiego.

## OTWARCIE WYSTAWY WARSZAWA W CZORAJ, DZIŚ I JUTRO.

W dniu 13 b. m. została otworzona przez Pana Prezydenta R. P. wystawa: Warszawa Wczoraj, Dziś i Jutro. Obfity materiał ekspozycyjny stanowi, ujęty w syntetyczną formę, obraz Warszawy w jej funkcjach samorządowych. Ewolucja miasta obrazowana szeregiem faktów i dokumentów historycznych oraz współpraca poszczególnych organów miejskich, których wzajemna organizacja stanowi o wartości całego organizmu jest tłem, na którym specjalnie ciekawie zarysowuje się zagadnienie stoleczności Warszawy oraz wrażliwość miasta na wszelkiego rodzaju zjawiska polityczne i gospodarcze.

Całość ekspozycji ujęta w dobre formy architektoniczne i graficzne przy przejrzystości programowej i metodycznej wywiera bardzo dobre wrażenie.

Kierownictwo artystyczne wystawy prowadził arch. Janusz Ostrowski przy współpracy Tadeusza Filipczaka.

## PIERWSZY POLSKI KONGRES TECHNIKÓW.

W dniach 11—13 listopada 1938 r. odbędzie się w Warszawie Pierwszy Polski Kongres Techników, organizowany przez Naczelną Organizację Stowarzyszeń Techników R. P. (NOST).

Obrady Kongresu toczyć się będą pod wysokim protektoratem Pana Prezydenta Rzeczypospolitej, prof. Ignacego Mościckiego i Pana Marszałka Polski Edwarda Śmigłego-Rydza.

Komitet Organizacyjny Kongresu wydał deklarację kongresową, omawiającą rolę techników i ich zadania w życiu gospodarczym Polski. Hasło Kongresu Techników jest następujące: „Przez zorganizowany świat techniczny do realizacji planu gospodarczego Polski”.

Zadaniem Kongresu jest naświetlenie roli technika, jako gospodarczego realizatora we wszystkich przejawach jego działalności zawodowo-społecznej; technicy jako zorganizowane środowisko, członkowie najszerszej pojętego świata pracy, kierownicy i organizatorzy o szerszej świadomości gospodarczej oraz technicy jako ludzie o umysłowości pionierskiej.

**Koszt udziału w Kongresie wynosi 7 zł.**

O udziale w Kongresie należy zawiadomić „kartą zgłoszenia” do dnia 1 listopada 1938 r. pod adresem: Komitet Organizacyjny I Polskiego Kongresu Techników, Warszawa - Śródmieście, ul. Wiejska 1, m. 40, tel. 8-09-81.

#### **KOMUNIKAT DYREKCJI MUZEUM TECHNIKI I PRZEMYSŁU.**

**MUZEUM TECHNIKI I PRZEMYSŁU.** W związku z zatwierdzeniem przez Władze Miejskie planu regulacji terenów wystawowych nad Wisłą — budowa gmachu Muzeum Techniki i Przemysłu, który jest objęty tym planem, wkracza po 2½-letnim okresie oczekiwania w stadium realizacji. Fakt ten został przyjęty z wielką radością przez wszystkie sfery zainteresowane w należytej organizacji tej placówki, tak doniosłej dla życia kulturalnego i naukowego naszego kraju.

W związku z tą budową wyłania się możliwość zarezerwowania w przyszłym gmachu Muzeum w dodatkowym skrzydle, miejsca dla paru instytucyj o charakterze specjalnym. Obecnie, gdy szczegółowe plany gmachu są jeszcze w opracowaniu będzie możliwym ew. uwzględnić specjalne postulaty tych placówek, np. co do urządzenia laboratoriów, sal pokazowych, warsztatów itp.

Dyrekcja Muzeum Techniki i Przemysłu zwraca się tą drogą do instytucyj, które są zainteresowane tymi sprawami, a poza tym instytucyj pragnących zorganizować warsztaty dla wynalazców itp., o jak najrychlejsze skomunikowanie się i sformułowanie swoich dezyderatów. (Adres: Warszawa, ul. Tamka 1, tel. 6-19-88).

#### **KONKURSY OGŁOSZONE**

##### **DOM DZIECKA I OGRÓDEK JORDANOWSKI W WARSZAWIE.**

Stowarzyszenie Architektów Rzeczypospolitej Polskiej SARP — Oddział Warszawski ogłasza na zlecenie Tow. Bud. i Eksploatacji Mieszkań dla Pracowników Kolejowych Sp. z o. o. w Warszawie Konkurs Powszechny nr 107 na projekt Domu Dziecka i Ogródka Jordanowskiego w Warszawie Konkurs został ogłoszony na podstawie Regulaminu Konkursów S. A. R. P. z dn. 1 lipca 1934 r.

**Nagrody:** I — 1000 zł., II — 700 zł., III — 500 zł. Program i warunki konkursu nabywać można we wszystkich oddziałach S. A. R. P. oraz w biurze Tow. Bud. i Eksploatacji Mieszk. dla Prac. Kol. Sp. z o. o. w Warszawie, Al. Jerozolimskie nr 38 pok. nr 6. Termin składania prac 2.XI. 1938.