



NIEMEN.FABR.

№ 450



T. 1

Notatki

2. wykładów:

prof. Yankowskiego. Karol
„Projektowania
miejskiego”

i
prof. Totwinińskiego Tadeusz
„Budowy miast”

Stefan Derkouski.

przed 1918 r

CXCIV

7114

BIURO ARCHITEKTURY
Politechniki Warszawskiej
Nr..... Inwentarza

~~CXCIV~~
w inw. 15844 / II

sygn. 173 / A

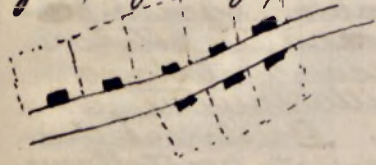
Politechnika Warszawska
BIURO ARCHITEKTURY
BIBLIOTEKA

Projekowanie miejskie

wedł. wykładów pr. Jankowskiego

Każda budowla jest częścią składową większego kompleksu budowlanego, który to kompleks może wytwarzać pewien organizm (miasto), takim organizmem jest osiedle.

Rozmieszczenie 3 rodzaje osiedli: 1-Wies jest to skupienie (osiedle) które powstało na tle pewnych wspólnych interesów gospodarczych. Zasada osiedla jest b. prosta. Wyjemną prostą drogą przy której powstało całe miasto chat. Bardzo mało widzialny rozkład terenu drogi, a przy nich chaty; tu widzialny pewne bezładne skupienie się. Wsi grupowały się w tych miejscach, gdzie była woda dobra do picia. Każda budowla stoi na pewnej polacie gruntu tworząc zagrodę. Wzrostem na skutek ekonomicznych



czynników skupianie się wosowało wznoszące. Potrzeby nierzadkość gruntów rozrzucały chaty. Rozmieszczenie chaty tworzą kolonyje, u nas obecnie rozpowszechnia się rozmieszczenie chaty. Na zachodzie okres rozmieszczenia już minął. Są 2 rodzaje typowe zabudowalni wiejskich.



Wsi - tendencja skupiania się - doświadczenia dowodzą, która z czasem przechodzi w osiedlenie kolonialne, gdzie każdy budoj się na swoim gruncie w środku. Ten proces ma ograniczenia już przysięż u nas nie zupełnie się przyjęt powoli.

2. elliptyczne. 3. elliasto.

Określenie budowlany wsi małego miasteczka nie przedstawia żadnych form, to w miasteczku dalszym nie przedstawia się inaczej. Gdybyśmy patrzeni w lotie płaka widzielibyśmy całe miasto równoległe ulice. W bliżej się przypatrzeć osiedleńca terenu miasta to zauważymy, że były one budowane według pewnych pojęć (zasad); zauważymy że ulice mają tendencję biec dośrodkowo. Dwa miasto jest pewnym organizmem daleko większej organizacji. Każdy organizm musi posiadać 3 warunki swojej ewolucji: 1) ellowskie, 2) warunki ekonomiczne, 3) estetyka.



Miasto, aby się mogło rozwijać musi tym 3-imi warunkami odpowiadać. Wyrzucenie tych 3-ech warunków będzie plan miasta. Możemy zauważyć, że teraz musimy, miasta a nawet stolice potrzebować także do tych trzech warunków. Plan miasta jest tym co daje pojęcie o estetyce i odgrywa ogromną rolę. Środek miasta stanowi najbardziej intensywnie zabudowaną część np:

Stare miasto w Warszawie stanowiło też ośrodek, gdzie się koncentrowało życie (ekonomiczne) i ekonomiczne.

II Przedmieścia.

III Grunta rolne, rosie.

IV. Osady i miasteczka. (Okolice Warszawy: droga. Trójcka na niej
ulicy Piaseczno.

Drogi główne tak zw. Arterie odgrywają ważną rolę w miastach.
Często widzimy, że pewne przecięcia arterii, lub t.j. ulicowa arteria, zupet-
niamy formę rozwoju miast.

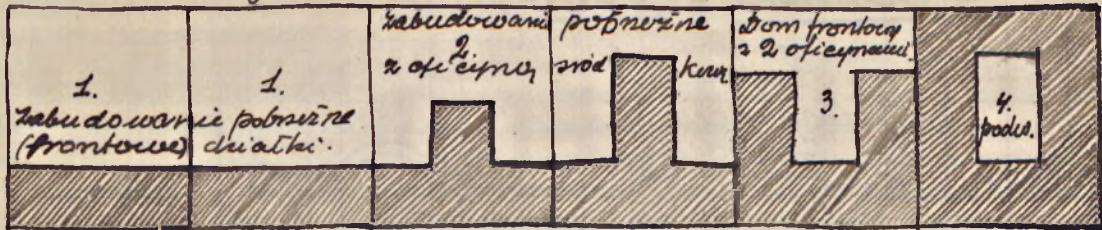
Dzielnica jest to pewna część miasta skłonna do swego pocho-
dzenia. Dzielnice mają pewne charakterystyczne ce-
chy zależne od arterii. Jedną arterią, t.j. ulicą, w kierunku północno-
wschodnim przez miasteczko handlowe to i dzielnica handlowa.
Ulica Miodowa w Warszawie, w Wilanowie, wi-
dzimy wzdłuż niej pasaż, dalej Wille. Dzielnice dzi-
li się na handlowo-przemysłowe, albo czysto handlowe.
W planie miasta wyróżniamy: arterie i ulice dzielnice.
Widzimy, że (ulice) handlowe dzielnice znajdują się prze-
ważnie w środku miasta - w Centrum (1). Przemysł-
ne wzdłuż niektórych arterii. Rozwój normatywny miasta
musi się liczyć z tego typu. Choć jest tryktażem
pomiędzy ulicami dzielnice. Służba dzielnice może być
poprzez nową, mniejszą ulicą, które dzielą na
mniejsze części zwane blokami. Najmniejszy blok



może być między 3 ulicami.
Blok najczęściej powo-
dzi się na ciele. Każda stoi
na wt. gruncie i stanowi
część bloku. Każdą taką
część nazyw. dziatką. Po-
dziat blok na dziatki bywa
często b. trudnym. Dziatka jest
najmniejszą częścią planu miar-
ta.

Każda budynowa musi mieć dojazd do ulicy (dziatki)
jeżeli wypadnie dziatka w środku to zastawiający
wąską uliczkę.

Sposoby nabudowania dziatek. (jest ograniczony przepisami miasta)



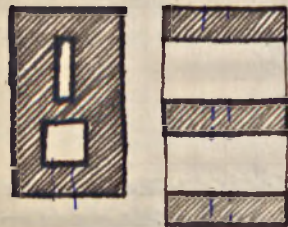
nabudowa:
dom front.
ofiarny:
boczne
i tylne.

ulica.



ulica

Typ
dziatek
Warszaw.



Gdy ulica
od ulicy
jest daleko
robinny dwa,
lub więcej
podwórka



układ półwiny.

Kalennie od głębokości parceli poprzecznej t.j. od odległości dwóch ulic równoległych do siebie można składować dwa lub trzy podwórka. Miarą nabudowania parceli kalenne jest od północy lokalnych.

I sposób. Nabudowanie blokowe (zwarte) - jest to zabudowanie szeregowe, gdzie domy w sąsiednich parcelach, przylegają do siebie (bez przerwy na granicach sąsiednich).

II sposób. Nabud. półwiny t.j. jeżeli budynki są odru-
mione od linii granicznej parceli tworzą się układy półwiny. Układ półwiny jest teraz nieliczony, choć spotyka się go w starych miastach francuskich i niemieckich (Bologna, Künstlerhof). U nas w małych miasteczkach są to reminiscencje gotyku. W ostatnich czasach tak budowało nie wyglądała bezprzerwanego ogrocie.



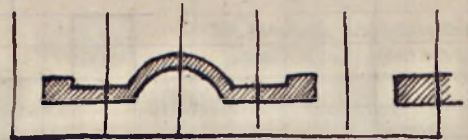
W miarę oddalania budynku od siebie tworzą się układy lwinny (willowy) domy jednorodzinne.

układ lwinny.

II sposób. - Odmianna budowa bloku (zwartego), gdzie budowlę są tylko na skrajach parceli narysowany - obniżenie - (szeregowe)



III sposób.
Hubudowanie
grupowe



Hubudowanie blokowe
dzieli się na: obniżenie i grupowe.

Oprócz planu domu są dnuigane jone do gory. To dnat-
te odroźnianny powierchnie hubudowatq(1) i nierabudowatq(2).
Stosunek powierchni hubudowatq do nierabudowatq określa wyspykanie tgruntu:



$$\frac{\text{powierchnia hubudowana}}{\text{powierchnia nierabudowana}} = X$$

H = wysokość hubudowania.

Powierchnia hubudow. i pow. nierabudowana to dwa powiecia i są nawi stosunek intensywności hubudowania dnatki.

$$X = \frac{1}{2} = 0,5 ; \quad 0,5 \times 4 = 2,0 \text{ intensywność hubudow.}$$

W miarę zwiększania ilości pięter, zwiększa się powierchnia mieszkalna: $500 \text{ m}^2 \times 3 = 1500 \text{ m}^2$ przy 3 piętach. =

= 4 mieszkania po 3 pokoi.

$24 \text{ osób} \times 3 = 72 \text{ osoby}$ - to jest gęstość zaludnienia, która się zwiększa i na dardziej dnatce, w miarę zwiększania się ilości pięter

Charakterystyki sposobów hubudowania.

I Sposób blokowy, zwarty. - sama murwa urkazuje, nie jest to sposób zdrowy.

kwantoi kacie się domyślai pewnych warunków niekorzystnych dla hygieny i światła, jeżeli wysokość hubudowania wnosi



Takie domy od południa nie mają prawie światła, bezpośredniego, słońca. Powietrze to takim południu niemu stoi w miejscu.

Zabudowania blokowe jest tylko konystrne pod względem ekonomicznym. W miastach parala jest droga przeto wykonywują zabudowania często sięga do 85% - 90%, a niżej 100%. W tym zabudowaniu przeciwstawiają się dwa pojęcia: zdrowotność i ekonomia. Pod względem estetycznym: elewacje frontowe tworzą ściany, bez znaczących wyskoków, daje ciągłość, jednolitość, masowość, robi dobre wrażenie, przeto chodzi o to aby wyskoki też była mniej więcej jednokowe. Takie zabudowanie daje rotacyjny charakter wielkim miastom. W blokowym zabudow. nie możemy zbyt rozciągac indywidualizacji np. w Paryżu mamy takie ulice o jedno kowych domach. Muszą zabudowania nadaje się dla śródmieścia i dla budowl o charakterze handlowym, fabrycznym.

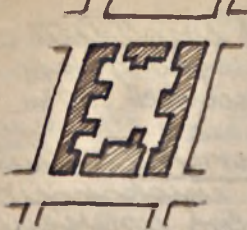
II Sposób: potłwiny. Przy takich małych odstępach nie ma odpowiednich warunków. Pod względem higienicznym też nie ma odpowiednich warunków. Pod względem ekonomicznym, też nie przedstawia żadnych wartości, jaki pod względem artystycznym.

III sposób łwiny. Przedstawia dwa wartości pod względem higienicznym, mianowicie przewiew i możliwość lepszego oświetlenia wnętrza. Kwartym sposobem budujemy także odnie parcele są niskie i długie o przemakaniu handlowym i t.p. Na krawcach miasta budujemy łwinym sposobem o przemakaniu mieszkalnym.

Pod względem estetycznym łwiny i kwarty zabudow. posiadają wady. Siergowe dachy są przyjemne dla oka jednolitością linii, obramującej ulice. Dachy łwinosobowe posiadają więcej indywidualności w przeciwieństwie do bloków kwartowych. W blokowym może być ładny styl na dalszej ulicy - wile nas - pod łwinosobowy. Ulille mogą być w różnych odłach budowlane. Ulille należą się w charakterze patalocowym. Ulilokowe ofierają należy od warunków hygienicznych, głównie od możliwości przewiewania bloków.

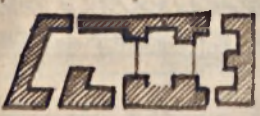


W bloku zabudowanym szeregowo zostawia się często luki, służące dla wytrącenia powietrza a więc przewiewu. W długich ulicach jest największy pod powietrze, także luki utalniają więcej nieakomicie przewietrzenie parceli. Gdy dachy w takim zabudowaniu są być jednokowe to luki te mogą mieć niekorzystne ulice nadaje domom przewietrzenie. To jest bardzo dobre złotostawa w dzielnicach o charakterze mieszkalnym.



Wzrostowaia szeregowie są dobre, do dwa domy mają jedną ścianę (wspólną), następnie są cieplejsze. Dobre - odwar-
te zabudow. Ciepła, podlegają wpływowi atmosferycznym i są niżej położone podnie-
sają daleko więcej materiału i do ograna-
nła i grubie ściany. Na zachodzie są
prezisy stale przegładne, swoją prawie

Kę. Prezisy te przednie są strępy budowlane. są to strępy o
zabudowaniu niestandardnym - standardowym - fabrycznym,
- przemysłowym. (Prezisy wzięte od tyrcy lat).



Zabudowanie grupowe jest dalszym ulepsze-
niem zabudowania blokowego. Zabu-
dowanie grupowe daje dwie korzyści
hygieniczne, ekonomiczne, a nawet
estetyczne. Jego zadaniem zabudowanie
nadaje się dla dzielnic podmiejskich.

Strępy mają wielkie znaczenie w obecnym rozwoju
miast. Podmiot strępowy ma walory
hygieniczne: np. w dzielnicach fabrycznych: dym, wiatr. i
Pda uwzględni ekonomicznym to dla fabryk inne
dziatki są przynależne niż dla mieszkań, wko-
dri w gr. kort dziatki budowl. mieszkalne stara-
my się umieścić na kuniach takich, aby pierwsza
potrzeba była zaspokojona - taniej. W fabrycznych
budowlach wartość gruntu nie wpływa na koszt
budowli. Istną uwagą powinna być na koszt
produkcji. Produkcja więc pokrywa koszty dziat-
ki. Po uwzględnieniu estetycznym również miasta
powinny być estetyczne! W nas wielkie miasta
przemysłowe powstały szybko przeważnie w kon-
ce XIX wieku.

Wogóle nasada podmiotu na strępy datuje się od pa-
ni dziesiątków lat, pod wpływem zasad niemieckich.
Niemcy gruntownie i celowo rozwinieli strępowy po-
dział miasta. Teoria ta ma dopiero teraz swoje
zastosowanie. Paryż - pomierzony, Anglowy
pora Niemcami głównie stosują teorię strępową.
Zasad strępowe i przepisy polityczne mają zasadę
prawdę. Plan sformułowany na zasadzie przepisu
nawet się planem regulacyjnym miasta. Na
takim planie są rzeczy istniejące już i takie które ro-
ga powstać. Plan regulacyjny sformułowany przez całe
głono ludzi, wyraża graficznie rezultat tych (niektórych)
przepisów, a więc czynników estetycznych, higienicznych
i ekonomicznych. Obydwie on również: ogrody, parki i ka-
sy podmiejskie. Wszystko to co twory istniejące i na-
kara jest określone na planie regulacyjnym.

Dziatki i ich kontakt.

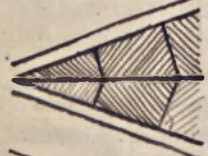
Ważne znaczenie. Kontakt składowy, który od tego

Dziatki i ulice są ze sobą nierozdzielne. granic dziatki należy od siebie mieć, jak są one usytuowane. Nawet trzeba dążyć do tego, aby kontakt dziatki był najbardziej prawidłowy, a więc prostokątny i prostoradny do ulicy.



Ten układ działek jest niepracjonalniejszy, daje się zastosować przy ulicach o nieprostym przebiegu.

Przy ulicach krzywych pod kątem dobre jest działki wycinać prostopadle do ulicy.

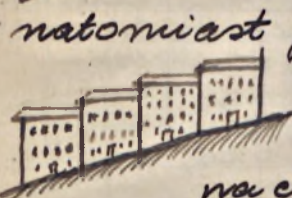


Yednym z Warszawy wie robi się prostopadle do dwusiecznej kąta, co jest niewygodne, gdyż domy mają jeden kąt ostry, a drugi rozwarty.



To samo gdy dwie ulice łączą się trzeci pod kątem.

Przywają wypadki, że działki nie znajdują się na jednym poziomie, tylko mają pewien spadek. Przepisy wymagają natomiast jednolitej wysokości. Przez to otrzymujemy pewne uszkodki co wymaga harmonijnego rozwiązania architektonicznego.

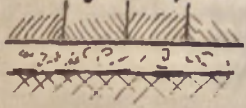


Niekiedy system blokowy (rozwiązania) zabudowania szeregowego trzeba rozbijać na części - powstaje grupowe zabudowanie, które się nadaje do nieprostego terenu.

Dziatki są w ścisłej łączności z ulicą, od odrzucają działki i jej przeznaczenia powstają nawry ulicy, a więc: aleje spacerowe, mirskalne z placem i arterie komunikacyjne.



Ścisła łączność ma wielkie znaczenie. Należy ją linią regulacyjną zabudowania Przepisy określają kamienicę i miękką linię regulacyjną. W kardynalnym sposobie zabudowania działki nie jed dopóki. Tylko wyjątkowe budynki, jak np. budynki mogą stać nie w szeregu, jak np. teatr, szpital i t. p. Gdy linia regulacyjna jest odseparowana dość daleko, to między domami nie ma brak traumat, lub ogrod, po chodnik i jezdni. Utrzymanie ogrodka taniej kosztuje niż chodnika. W dzielnicach miast ulice nie są zwykle szersze, ale w warunkach wymagających odseparacji linii regulacyjnej, tworzymy ulice ogrodki np: Alja Proz.



Szerokość ulic zwykle od 30m. - do 40-45mtr. a nawet 60mtr. To zależy od wielkości miasta i od kategorii. Ullice mniejsze bywają 20 - 25mtr. Małe - po 12 - 15mtr. np. Krucha ul. ma 17mtr. szerokości. Al. Genowolinskie 40-45. W dzielnicach mieszkalnych, nie tylko mogą być domy o przeznaczeniu mieszkalnym. Powstała się uwaga, że tańsze warsztaty nieškodliwe dla zdrowia ludzkości - tkackie, krawieckie, pralnie. Jest to dla wygody mieszkańców i tego rodzaju doposażenie są nawet konieczne, bo seistego podziemu strępy przeprowadzić nie można. Pod względem estetycznym takie warsztaty nie powinny się wyrażać.

Widzimy więc że w strępie mieszkaniowej mogą być budynki niekomunikalne o przeznaczeniu mieszkalnym, lecz i inne, między innymi handlowe. Szeregami w środowisku mamy wielkie powiktanie. Im bliżej środka miasta, tem powiktanie budowli staje się większym. To niekomunikalne jest przykre. Zachwianie miasta przy wielkim rozwoju wyodrębniły swoje strępy, szeregami Londyn i miasta amerykańskie. Środek miasta dzielnica handlowa, albo o przemysłowym charakterze - strępy mieszkaniowe leżą na kraniach miasta. Uderza tu zestawienie liczebne. Warszawa ma 12000 parcel co odpowiada 800.000 mieszkańców. Na 1 parcelę 60 osób. Jeżeli weźmiemy Filadelfię, lub Boston, to otrzymamy na 1 parcelę 80 osób, a ma 800.000 - 100 do 150 parceli. Stąd wynika, że tu są domy mniejsze, czyli zabudowanie dzielnic mieszkaniowych tańsze jest mniej intensywne niż w Warszawie.

Jaką więc jest nasada ludowa miast? Część ludności pracuje w jednej dzielnicy - jest to strępa handlowa lub przemysłowa, a reszta strępy mieszkalnych. Istnieją wielkie dzielnice mieszkaniowe, w Warszawie budowane, jako były mniejszej po 12 mieszkań. Czyli są to domy mieszkalne - wielokomorowe, lub domy dochodowe.

Warszawa zabudowana jest przeważnie domami wielomieszkaniowymi - dochodowymi. W Bostonie



więcej widoczny jest charakter jednorodny. Jest to szeregowanie domów jednorodzinnych w jeden blok, jest to podziat pionowy, jest on tanży od każdego innego podziatu domów jednorodzinnych. Albo być typ podziemi pomiędzy jednorodzinnych i dochodowych. Właściwość mieszkan musi być zredukowana do minimum.

Dom dochodowy. Daje on pewien dochód wtascicielowi 1/4 odnajmowanych mieszkań. Dom można sprzedać, a mienie jest to towar. Nowo-ecchy obiekty handlowe. Dom miejski wielomieszkańcowski jest obiektem handlowym. Nie posiadają tego domy wiejskie. Domy miejskie 1/4 natury ciężkiej muszą się do tych podobnie dostosować. Porządek konstrukcji zupełnie inne niż ecchy. Budujemy stara się wybudować jak najtaniej, a sprzedać drogo. Nie uważają uwagi na względy estetyczne. Celem są tym spróbować wyprzedać parceli, gospodarka podobnie jak rabunkowa. Jednocześnie w związku z chęcią wyprzedaży jest ona ograniczona przepisami. Stawiają się wyprzedaż parcele, na którą przepisy mają mniejszy wpływ. Dom mieszkalny jest traktowany, jako utwór ogólny. Parcela jest też wartościem handlowym. Celemy naukowe są cały czas spekulacji, odpowiadających charakterowi danej strefy. To typika 1/4 tego, że ograniczona jest powińchemid nie tak, jak na usi. Widzimy cały czas towary spekulacyjnych ofert na handlu terenie.

Na tle spekulacji terenowych i mieszkaniowych powstają skomplikowane objawy społeczne. Mieszkaniec sprawozdanie jest 1/4 wazna. W Ameryce mamy życie drogie, ale i zarobki wielkie. W Europie zarobki zarobków jest mniejsza. W Niemczech i we Francji zarobki są 1/4. Pomyślnym wielkim budownictwem kwestia mieszkaniowa odgrywa tym wazniejszą rolę. Spekulacja mieszkaniowa dostarcza mieszkań wielkich i drogie, dla ludzi mato zarobkujących - niedostępnych. Waznie obecnie myśleć o mieszkaniach jednokondyminnych i domach jednokondyminnych w miescie. To stara idea. Poczatek tego to wieś, dala od miast, usi-miasteczko. To, to przeważnie domy 1-2 mieszkaniowe ^{z og.} w średniowieczu stawiano domy jednokondyminne. Tu mieszkał jeden wtasciciel, np. dom Filiera. W każdym razie nasza jednokondyminna, a przytem sklep. Ponieważ miasta rozwijać się nie mogły i w nich nie względu na miasto, wieś prebudowywano (znowy) je, lub wbudowywano podwójnie w wyz.

W Anglii zachował się typ jednokondyminny. Są więc dwa typy domów mieszkaniowych jednokondyminny i wielomieszkalny.

Wybudowanie domu jednorodzinnego jest o wiele droższe, niż wido-
mieszkańcowego, a więc warunki ekonomiczne przemawiają za wie-
lomieszkańciami typem. Po wojnie jest ogólna tendencja do domów
jednorodzinnych - szczególniej skłony dożądają wielu - objawiały
już przed wojną, na tej drodze duże postępy. Starano się, aby bli-
źniwie budować taniej, ale bez wad budynku wielomiesz-
kaniowego. Chętno rozwiarywać te sprawy przez kooperaty-
wy, które mają, Tatwieria, organizacje i kredyt umożliwia-
jący bardziej niż państwa obywateli z osobna. Pod względem finan-
sowym to utrudnia rozwiazanie sprawy finansowej.

Starano się uniknąć przedłużenia budując najwyżej 3 mies-
kania na piętrze przy jednej klatce schodowej. Jest to pięter
2, na tarasach terenach. Państwa ma mieszkanie na włas-
ność; są tu udogodnienia: centralne ogrzewanie i etc.

Obecnie u nas domów dochodowych weale się nie bu-
dują. Wogóle budowanie domów sposobem spekulacyjnym
w obecnych warunkach jest wykluczone. Budować moż-
na indywidualnie co jest połączone z trudnościami na-
tury finansowej, albo drogą kooperatywną - w tym kierunku
mamy obecnie duży ruch. W roku 1922 powstało w War-
szawie 60 kooperatyw budowlanych.

Mieszkanie jest zabezpieczeniem estowika od wpły-
wów zewnętrznych, to też sprawa higieny jest tu pierw-
szym postulatem. Organizm estowika fizyczny zależy
od psychiki, więc oile fizyczny organizm podlega wpły-
wom zewnętrznym, to i psychika również nie jest wolną
od wpływów zewnętrznych. Estowik jest ciagle przez naturę
maltretowany. Ni może jednak estowik wyodrębnić się z na-
tury. Bez powietrza organizm żyje, nie może. Potrzebna jest jed-
nak uwaga, bo wszystko co jest szkodliwe może być szkodli-
we przez nadmierne użyte.

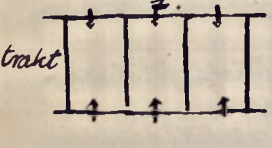
Trzeba się zabezpieczyć przed zimnem i zbyt niemi gorącem
a następnie zapobiegać się, w swiatlo przez okna. Ilumina-
kani jest faktycznym regulatorem wszystkich czynników atmo-
sfericznych. Powietrze można doprowadzić mechanicznie lub
naturalnie (kanały, okna). Przy budowlach bardziej skom-
plikowanych w każdym razie potrzebna storowania sztucznych
sposobów doprowadzania powietrza i storowania najle-
szego swiatla: swiatlo roziane i promieniste.

Pierwsze jest odbiciem drugiego sw. roziane (roziane) frumie-
jony wtedy gdy są smuły na ścianie, lub gdy pokoje wy-
chodzi na stronę, gdzie stonca nie świeci. Pod wzglę-
dem higienicznym jest różnica pomiędzy swiatłem roz-
zianym promienistym a rozianem. Bezpośrednie
stoncenne oswiecenie dezynfekuje mieszkanie.

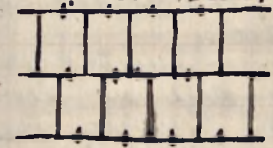
Promienie stonca rozkładają najniebezpieczniejsze
substancje organiczne, które są szkodliwe dla estowika.
W tym celu pokoje mieszkalne: sypania,
jadalnia, salon umieszczamy od południa
Pokoje o przeznaczeniu gospodarskim mogą być

podzielenie na powstających stronach światła.

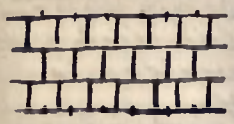
Kwestyj budowy należą bracie z tych zasadniczych wzglę-
dów: celowość, ekonomia, higiena, estetyka, plano-
wość. Przewrotnym postulatem jest sprawa wy-
gony. Wpływy wewnętrzne, jak żywi niewidzialny się
względnie szkodliwe dla organizmu ludzkiego. Illu-
minacja ma za zadanie regulowanie występkich
czynników w miarę potrzeby. Światło jest b. ważnym
czynnikiem. Tak należą szeregować przestrzeń mieszkalną, aby
wzrostko było oświetlone światłem możliwie promienistym
Pozostaje kilka sposobów szeregowania.



Takie szeregowanie nazywa się traktem pojedynczym (b. kony-
tne pod wzgl. światła).

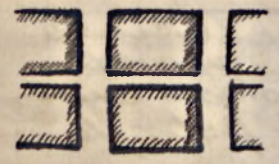
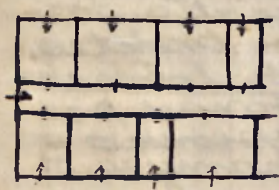


Dwutraktowy kony-
tne pod wzgl. ciep-
lnym, gorszy
pod wzgl. światła.



Trzytraktowy pod względem oświetlenia b. zły,
bowiem wewnętrzny trakt pozostaje sub-
stancie ciemny.

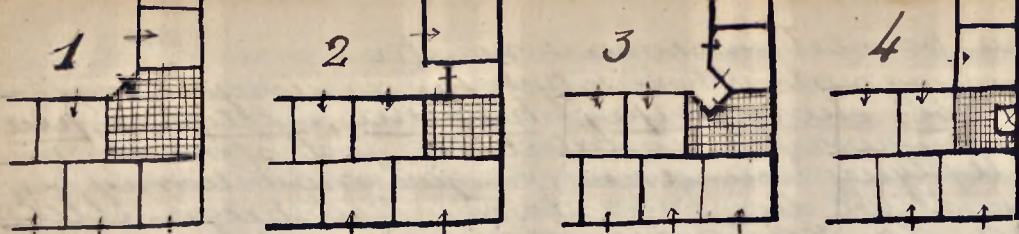
Przy układzie trzytraktowym trakt środkowy jako wca-
le niedoświetlony na mieszkalny się nie nadaje, jeżeli
budynki jest piętrowy. Jeżeli budynek jest parterowy
to może przy górnych oświetlenie może służyć, jako
korytarz, hala, galeria. Taki system trójna-
wowy często w średnio-wielkim używano,
wbię po środku galerji. Przy tym systemie
nawowym może być także kilka pięter
Np. przy dwóch kondygnacjach trakt środkowy
musiałby mieć 7 metr. wysokości, co wykie-
rytoby jęz galerji. Robić więcej niż 3 trakt
nie ma celu, gdyż taki budynek do niczego
by się nie przydał. Jeżeli środkowy trakt jest
względnie nie szeroki to narusza się ma zna-
czenie komunikacyjne. Oświetlenie górne
wystarczy często. Trzeba stosować przynajmniej
szerytowe oświetlenie. Jeżeli domy stoją w
szeregu to oświetlenie szerytowe byłoby nieporo-
dliwe. Trzeba uważać inaczej, przysiadając
odkryć i tym sposobem oświetlając z boku miej-
scami, lub w jednym miejscu, gdy korytarz
krótki.



Jeżeli dwa trakty spotykają się pod kątem
to 1) albo układamy je i oświetlenie
dajemy z ukosa, co jest najracjonal-
niejsze.

2) Łączymy kawałek z jednego
pniecinających się traktów.

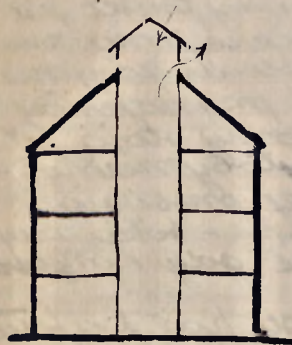
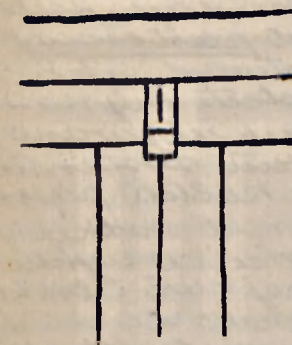
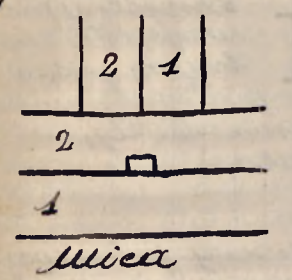
3) Łączymy narożniki w obydwoch traktach.



Prinomy
spodob kof-
red z Mie-
mie. Po-
koj w takim
nawozniku
nosi waruz

"Berliner Zimmer"

procentnemu kaeneto stosowac swietelki, albo studnie swietelne
5 - wycina sie kawatek przez ceta, wysoko: budynku, o-
trzymuje sie stabe swiatlo nendatne do pokojow miesz-
kalnych, ale mozliwe do pomieszczeni o podrsadnym
przeknaczeniu.

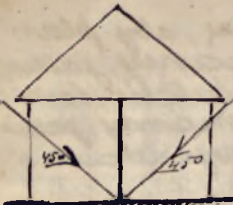


Skukajse wyjscia w oswietleniu
stosowac swietelki, albo studnie swietelne
Kresita swietelik jest wymaganiem czasu
Cresto w tym miejscu wchodzi schody,
czesto tez powiekbrazja swietelik, lub prze-
hoda go w inne miejsce; oswietlenie
schodow jest mozliwe wtedy.

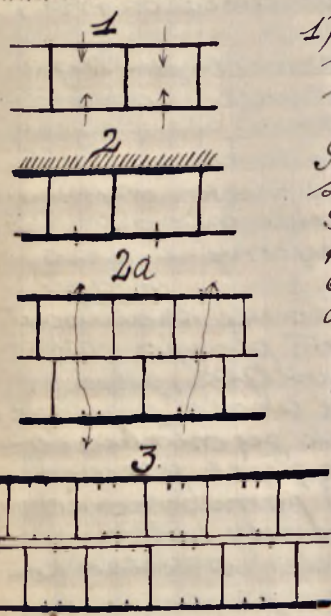
Wielkosc swietelika jest zależna od u-
bikacji grupujących się i od ilości kon-
dygnacji. Stosunek wysokości jest rów-
nież okrślony. Szerokość zwykle
4 x 4 lub 2 x 2, jak na kach-
dnie tak i u nas. Swietelniki takie
muszą być oskłone u góry i zosta-
wionemi otworami wentylacyjne-
mi. 1/2 boku otwory wentylacyjne
dach szklany. Ściany gładkie, białe, wy-
te, wewnątrz sucho, w tym celu, aby
swiatlo mogło odbijać się od ścian,
tworząc refleks. Swiatlo rozsiane
bociem penetra w głąb tylko po
4 45°.

Najlepsze oswiecenie byłoby wte-
dy, gdyby promienie (promienienie) swiatla roz-
starego penetrały do głębi traktu.
Dla budynków szkolnych dobre
jest gdy promienie padają ponad po-
ziom podłogi na stół rysunko-
wy. np: W nartkach dzień mamy rów-
nież róg pod 45°

głębokość traktu jest w ścisłej zależno-
ści z szerokością mieszkania. Przy śred-
niej szerokości piętra 3 m. szerokość wys-
tawny 6 - 6,5 m. 1/2 norty należy od potrub-
i przeknaczenia budynku.



Te światłote i tacy się drugi punkt; celowości i higijny — powietrze. Tam gdzie jest przewietanie światła jest zdrowe i dostępnego powietrza. Gdzie to zdrowe w parze z zasadą traktowości:



1) Ściany otwarte przy jednoktrowym svenku dają przewiew na dwie strony. Są dobre przewiewne, nawet dla chłodna.

Przy dwuktrowym svenku jest także dość światła, ale mało tutaj powietrza. Różnica więc wypadek, po uwzględnieniu wentylacyjnym jest na ostrzy i niefortunny dla celów mieszkaniowych. Dlatego tutaj, jest gorzej, a śmiało, nimno.

2a - wypadek jest zupełnie inny.

3 W budynku tryktraktowym można skutecznie także przewietanie mieszkania przez otwieranie drzwi i okien.

Taki przewiew wpływa jeszcze dobrze na higienę, gdyż osusza mieszkanie i nie sprzyja rozwojowi wilgoci w narożnikach.

Te dwie zasady mają tak wielki wpływ na mieszkania że powstaje obecnie szczególny typ dwuktraktowy, ewentualnie 3 traktowy z korytarzem lub specjalnym przekraczeniem.

Ekonomiczność jest teraz w budownictwie jedną z najbardziej podstawowych kwestji. Naczeniem polega ekonomiczność budowlę? 1) Racjonalne wyprodukowanie praca, na której mamy budować. 2) Wysokość ludwoli.

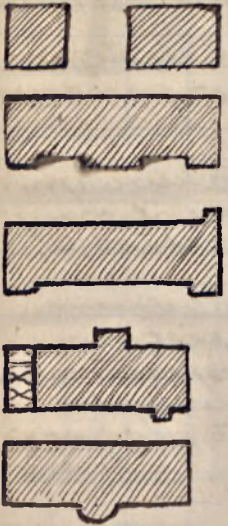
Do tego pojęcia plastycznego ujmowania przestrzeni i ujmowania w najbardziej ścisłe ensemble dochodzi architektura w praktyce. Musi on mieć specjalny już nerw do tego. Ten nerw daje praktyka. Typu tego do jakiej szablonowe prawidła nie daje się.

Plan projektować trzeba ściśle. Jak najwięcej skrupienie, aby wszystko kwonęło jakiejś całości. Często plan stosujemy do widoku, aby ładnie wyglądał i odpowiadał tłu, jakiegosi pięknego otoczenia.



O tym planie można odrzucić powieścić, że jest nieekonomicznym - może jednak odpowiadać otoczeniu. Ściany w takim budynku nie prostokątnym, najmuja daleko więcej materiału, niż gdyby budynek był sbudowany prostokątnym, lub kwadratowym o tej samej powierzchni, co poprzedni. Budowla kwadratowa w planie będzie o wiele taniej.

Przy projektowaniu wolnostojącego budynku staraj się, aby plan dał kwadratoży. Jednakże jeżeli mamy, jakiejś przeszkodę, czy też plac o innym kształcie, to najlepszy będzie plan prostokątny. Jeżeli mamy, jakiejś budynku o charakterze umiarkowanym projektować, to najlepiej zrobić długi prostokąt z wystającymi narożnikami lub z podobnymi uformowaniami, jak werandy, tarasy i t. p.



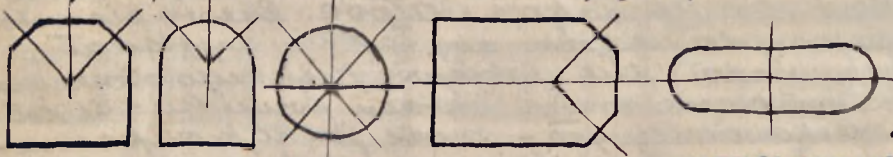
Przy zastosowaniu planu geometrycznego pod budowlę, najlepiej zrobić go więcej kwadratoży, gdyż nie tworzą się wówczas płaszczyzny, które wzajemnie się przenikają i tworzą dach nadyrzeraż skomplikowany i drogi mont. Najmniejsza powierzchnia dachu jest przy dachu ostrosłupkowatym. Planów okrągłych nie stosujemy u nas, choć takie budowle są statyczne. Planów okrągłych stosuje się u Eskimosów przy budowie szatańców.

W budowie o skomplikowanym planie mamy w niektórych kątach wilgoć, gdyż im ściślej nie może tam najnie, ani wiatru przesunąć.

Przy wilgoci występują plamy na tynku. Tynk się ostabia i opada. Gorzej trzeba unikać zbyt rozciągłych przewodów komunikacyjnych, jak schodów, korytarzy i t. d. Najwyj pomniejszenie robić ściślej i ściślej, tak aby tylko w miarę potrzebny wprowadzić drze jakiegoś przejścia i pomieszczenia pomiedzy w postaci korytarza i sieni.

Dla wszystkich powyższych przewodów ekonomizacji należy będzie się wyrażać na planu pionowym. Poza wyglądem najmniejszym musimy przy planowaniu również uważać na wewnętrzna stronę budowli. Dla garderob, szatni, spiżarni, gdzie musimy ustawić dużo szaf, stołów najlepiej dać plan prostokątny. Gdyż możemy dać większą powierzchnię szaf, wzdłuż których możemy ustawić szafy (stoły).

Przełazni kwadratoży nadaje się do umieszczenia mieszkałowego saloniku, gdzie możemy po ściankach ustawić jakieś szelki, pod ścianką, kanapkę i t. p. Dla sypialni, jadalni, drugiego salonu nadaje się powierzchnia wydłużona o kształcie prostokąta bądź dla dogodnego ustawienia łóżek, bądź dla stołu rozsuwanego, i t. d. Dla sieni, przedpokojów, wstębulów nadają się normalne kształty:

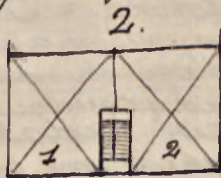
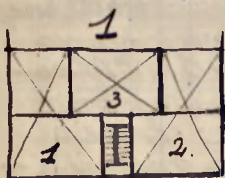


Co do samego kształtu pokoi poszczególnych, należy również uważać na oswieżenie. Należy

nie odgrywać tu dużo roli, czynnik estetyczny, widok perspektyw na ulicę. Należy ekonomizacji może być namalowana woda, ale ustąpić względom pewnej celowości. Chodzi o stworzenie jakiegosć typu budynku opierając się na starych

budowlaach, aby pod względem ekonomicznym był najodpowiedniejszym. Wzrost bowiem indywidualności i faktoria osobista architektura może takwo nie nawiązać ścisłego związku z punktem ekonomicznym synonimem. Na traci odnie, dawa do ujęcia pewnych typów budowlu w pewne prawa. Mamy tuż dla odpowiedniej klasy ludności odpowiednie mieszkanie, proce kwasy, się specjalne typy domów i widoczny pewny jednolitość domostw. Takiej monotoności możemy uniknąć, przy zachowaniu tych samych prawie planów, a urozmaicenia elewacji przez pewne zmiany, które otrzymują wygląd budynków.

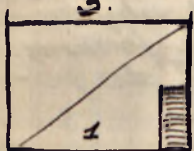
^{W tych} względach musimy stworzyć pewne normy, które mogłyby obejmować projektowanie budynków.



1. Mamy 3 mieszkania ugrupowane około klatki schodowej. Ten układ w względach ekonomicznych w zupełności jest dopuszczalny; pierwsze i drugie mieszkania jest przewidziane na leki

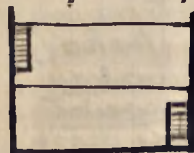
Do trzeciego jest wejście ze schodów.

2. Bardzo luksusowa nasada, gdzie schody obsługują tylko dwa mieszkania na piętrze to plan dla mieszkań interpokojowych.



3. Przy małych parcelach robimy na jednym piętrze jedno tylko mieszkanie, które obsługują jedna klatka schodowa - moła. Jest to najbardziej ekonomiczne rozwiązanie dla mieszkań skromnych. Mieszkanie ma tylko jedno wejście.

Jeżeli mamy mieszkania bardziej luksusowe o większej ilości pokoi to być może, że się typ to dwa klatki schodowych: frontowej i kuchennej. Wtedy mamy tylko jedno mieszkanie na piętrze, dwie 3-7 pokoiów.



Jeżeli się trafił plan z takim rozwiązaniem aneksu wchodzącym na podwórko, to korzystając z tego dajemy 3 mieszkania. Mieszkanie takie daje świetlniki i robić dwa mieszkania.



Trudna jedynak sprawa jest z wentylatorami i oświetleniem dolnych kondygnacji, szczególnie, gdy dom jest wysoki. Jednak ten ostatni wypadek jest max. i min. ekonomicznego wykorzystania przestrzeni.

Parcelowosc halery w nastosowaniu do istnienia istniejacego, typu wyplanowania mieszkank, a ten od rzeza rodzinnego, wyznajow twarzanych i t.p. dla to glownie nastosowanie (chozenie) przy skromnie mieszkarskich warunkach.

Mieszkanki mozna podzielic na grupy: mieszkalno-reprezentacyjna i gospodarcza.

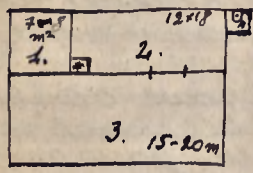
Kategorie mieszkanki dzielimy halerami od klas mieszkancow: dla ludzi hamorinych i mieszkancow.

Czynnik ekonomiczny odgrywa tu wielka role, niz rzeczywista potrzeba.

Mieszkanki dzielimy na: Mieszkanie male przewidziane dla robotnikow, rzemieślnikow i t.d. (zwykle najskromniejsze).

2) Przebiegajacej wielkości, dla ster pracujacej inteligencji i t. 3) Mieszkania wielkoscie, rodzinnych.

Normalnie przyjmujemy rodzinę złożoną z 5 osob, stad najdłuższy minimum przewidziani na jedno mieszkanie najskromniejsze. W Niemczech przyjęto 45m² podłogi u nas 40m² (kuchnia i domy mieszkalne a fundusze odbudowy). Najskromniejsze mieszkanie musi zawierac: pokój jadalny mieszkalny, czesie waznie z trzem kuchennym, czyli mieszkanie jedwabowe i pokój-kuchnia, izba kuchnia. Na nachodzie jest niewolno budowac. 1/4 40m² powierzchni moze miec 2 ubikacje pokój 25m² i kuchnia 15m² co jest niebygodne. W takich wypadkach wykorzystujemy powierzchnie kuchenne na mieszkanie. W nasadzie jednak halery rodziceli przewidzenia, chociaz przy mieszkaniach o dwóch ubikacjach niewykonalne jest zamieszkanie kuchni. Z wzby kuchennej halery wyznajow umywalnie (gdzie sie zbiera fontanna, myszka i t.d. I to temu mywak, kociot do gozowania bialiny i t.p.



1. umywalnia
2. kuchnia
3. pokój
4. W.C.

40-45m²

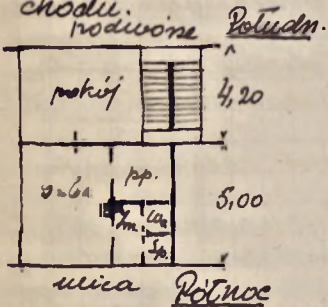
Na nachodzie typ jedwabowy uznany wzlat na nielubowalnosc.

Najmniej sie mieszkanie powinno posiadac kuchnia i pokój, czyli dwie ubikacje. Treba ustalic powierzchnie dla umywalnie do mieszkania malego. W umywalni konieczny jest kociot o ile to jest mozliwe. Kuchnie, podzielimy wiec na dwie czesci: jedna gdzie sie gotuje przy użyciu i druga, gdzie sie od-
bija, baranie, ordynarne przygotowania. Musi sie znaj-
dowac W.C., przedpokoj, piwnica i strych. Wszystkie te rzeczy sa niezbedne dla malej ubogiej rodziny. W przecietnym razie nie mamy zadnej kwatery dla umozliwienia normalnego rozwoju fizycznego, a nawet moralnego stonkow rodziny i spo-
laczniwa.

I Mieszkanie małe.

Podłoj mieszkalny musi być duży - minimum 14-18 m². Jęba kuchenna też powinna być dość duża, gdyż musi uorynić wadose waznietem gospodarstw, a więc 16'-18 m². Umywalknia (zlewo, kocioł do prania bieleziny) - 7-8 m². W.C. - 7 m². Pralkowej 2-3-4 m². Jębnica 6-7 m². Strych musi być użytkowy i natęry do całejo domu. Jębanie jęsti mowmy dom pębnowy, jak najkorysnej orlokowae takie mieszkanie.

Jębeli trak idzie z północy na południe, to kuchnia unie nora-ny od północnej strony. Jębeli trak idzie z zachodu na wschód to kuchnia nora-ny staje się b. dogodna. Podłoj lepiej jest umieszczać od wschodu, gdyż latem tam jest trochę goręco niż od zachodu.



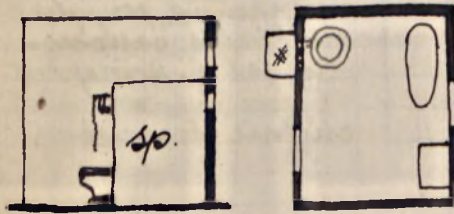
W zmywalni stoi wanna - zmywak - zlew - kocioł do gotowania bieleziny i zawieszony do gnania wody, pner szafkę nad kuchnią - tron kuchenny. W.C. i spiżarnia umieszczone są w ten sposób że światło do W.C. wpada ponad spiżarnią. Jest to weidenka spiżarnia.

W naszych warunkach jest to mieszkanie trochę luksusowe, ale wstawić koniecznie, szereg łazienki dla kolonni gdzie niema wspólnej łazienki kąpiel.

W każdym razie w umywalkni musi być miejsce na pranie bieleziny, aby pranie nie odbywało się w kuchni.

Przy pełnych specjalnych okolicznościach pralnia może być

wspólna lub mieszczą się w piwnicach. W takim razie musi być jedna pralnia na 10 mieszkań. Dbać o higienę, moderny pamiętać, aby głębokie trzonow nie były zmieszane od pełnych okieszczeń cyfr, lub odwrotnie, aby nie były zbyt głębokie.

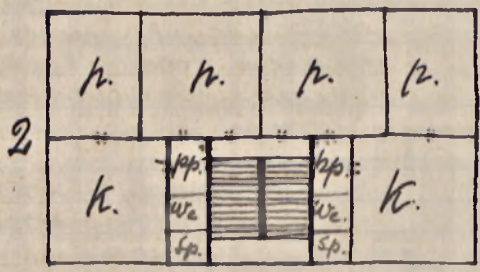
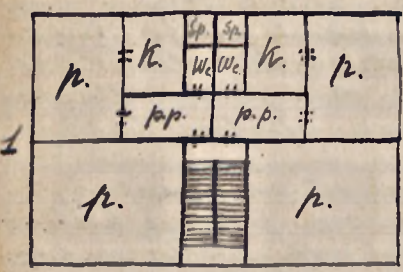


II Mieszkanie przeciętnej wielkości.

Dla średnio zarobowej rodziny mieszkanie będzie się składać z 2 pokoi i tych sąsiadych co i poprzednia ubikacja. Czasem przy większej zarobowości mieszkańców jest dopinane do zupełnego wydzielenia kuchni i umieszczenia jej oddzielnie. Było to b. na rękę przedsiębiorcom budowlanym, którzy w ten sposób mogli wykonać teren. W ten sposób kuchnia oddziela się od życia rodzinnego. Pranie odbywa się w mieszkalnym budynku, a woda parując nie uczuwa gęcia mieszkańca i nie czyni go niezadowolonym. W mieszkaniach 4-5 pokojowych można tego nie robić, gdyż waz-urysaj pokój mieszkalny bywa oddzielony innymi od (pralni)-amfwalni-

Przy mieszkaniach dwupokojowych z kuchnią musi być oddzie-
nie - wspólna dla 10 mieszkań; może się znaleźć w suterenu
i zajmować powierzchnię 8-9m². Ten typ służy w nas dla
plasy wboze, (amfokracji) majstrów, podmajstry, nemieślników
(samodzielnych) i t.p.

Zachodnio europejski typ mieszkania jest zbliżony do
następnego typu:

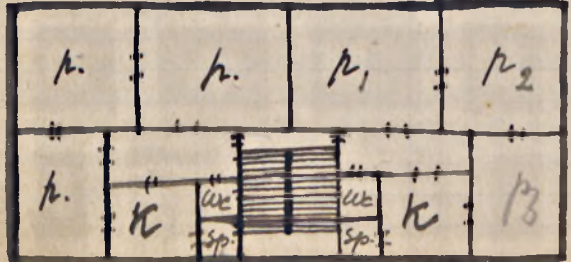


Typ ten drugi jest
bardzo higieniczny
i ekonomiczny w użyciu
norkładzie. Taki typ
mieszkania przy jed-
nej klacie sęd-do-
wej jest b. korzystny
i bywa na zachodzie
chętnie stosowany.

III Typ mieszkania dla średniozarobowych, dla robotników

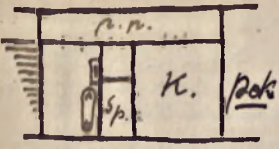
nawet z jednej strony, a dla ubogich umiarkowanych z drugiej str-
ny, a dla ubogich umiarkowanych z drugiej strony obejmują rów-
nież 2 pokoje z kuchnią.

Dalsze typy mieszkań w domach dochodowych na za-
chodzie. Rozpłalnym typ mieszkania 3 pokojowego z kuchnią
po 2 mieszkania na każdym piętrze. Dla stał średniego stanu.



Tu kuchnia ma znaczenie wy-
ższe gospodarze.
Bardzo jest porządane uszą-
dzenia tarasiki w takich
mieszka-niach.

Ten sposób uniesienia jest nie korzystny, gdyż wydziela się cały dom 15 m. z każdej strony i zwiększa mi potrzebnie pokoje 1 i 2.

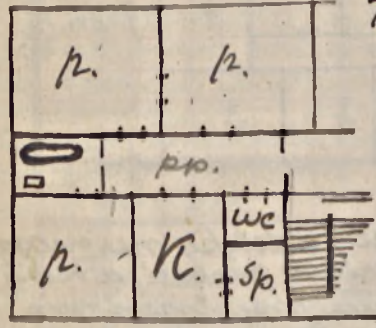


dobnie, jak spizarnia wiedeńska.

Możemy umieścić łazienkę w środku mieszkania bez światła lub ewentualnie ze światłem pośrednim przez oberlufty, podobnie jak spizarnia wiedeńska.

Ten typ jest b. dobry w całym wykładzie

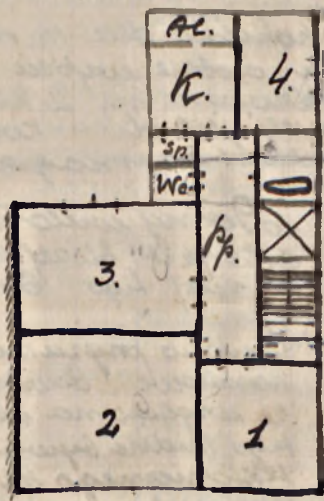
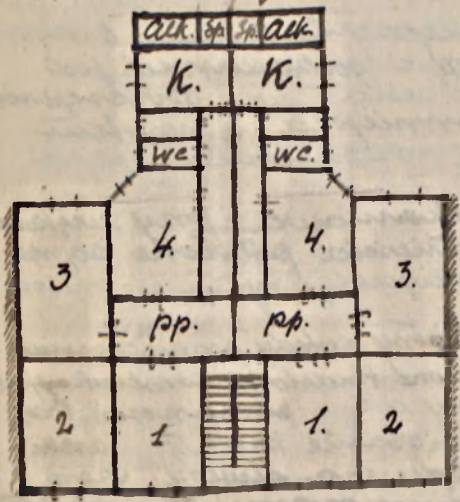
Powinno być powiększenie storowane przy nabudowlach pobocznych. Takie nabudowlania możemy storować tam gdzie grunt jeszcze nie jest b. drogi. Bliszej inleka miasta musimy bardziej wyprukać parcele. Jeżeli więc robimy mieszkanie średnie 4-5 pokojowe w średnim mieście inaczej rozplanowujemy



nie powyższe typy.

Wydajnie jest zrobić aneks (w głąb). Kuchnię schodową możemy umieścić od frontu, ale wtedy najnie ona dobrze mieści na dachy, możemy ją wnieść w głąb obok światła.

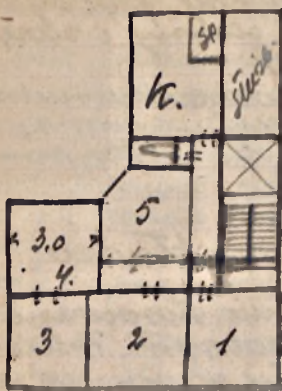
Do lepszego wyprukania parceli w głąb, najwydatnie jest zrobić aneks (w głąb). Kuchnię schodową możemy umieścić od frontu, ale wtedy najnie ona dobrze mieści na dachy, możemy ją wnieść w głąb obok światła.



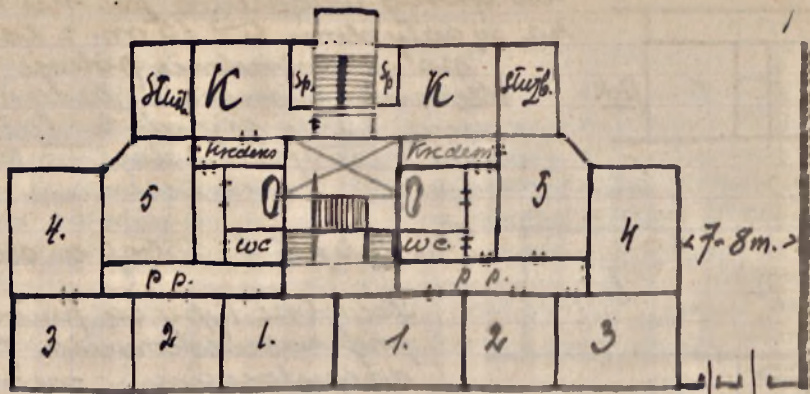
2 minim. 8m. 7

W tym typie możemy i malera. Toły zrobić osobne wejście do kuchni - jak w obiegowej ze stromościami do korytarza

Szerokość takiego mieszkania musi być minimum 8 metr., nawet więcej jeżeli mieszkanie nie jest powalone na progi, przy jednej ścianie bezko dowej.



11-12m.

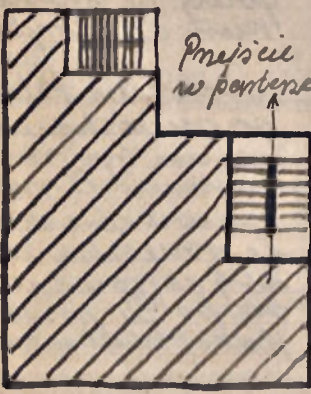


7-8m.

Wzrost postawienia tego typu jest niekorzystny; odstępy nie mogą być duże; często tracimy nieproduktywne części powierzchni, a koszty przez to nie oszczędzamy, gdyż taki mały przestranie nie da dobrego dostępu światła, a i tak nie umożliwia tam wykonywania...

Mieszkania większe

Składają się 6-7 pokoiów dla najmniejszej liczności o większej skali wymagani. Tu osobne wejście dla części gospodarczej jest konieczne. Nieoddrżone są 2 klatki schodowe. Oporządności na klatce schodowej jest stosunkowo mniejsza, a przytem charakter mieszkań wymaga jej rozdzielenia wejść.



Domy wielomieszkalnicowe i przy większych arteriach bliżej śródmieścia położone są, mają częściej tego 6-7 pokojowego typu w mieszkanicach.

Przyto w tymże mieście robimy wtedy pomieszczenia normalne. Powstają pewne trudności konstrukcyjne ze względu na odmienny układ pomieszczeń. Później tego trudne bywa rozwiązanie kratatu architektonicznego ze względu na słony. Szerokość ulic mieszkalnych normalnie (płn.) - 20m. Szerokość bywa wąska, ulica jest tak szeroka, że względu na światło.

Szerokość jest 5-7m.; chodnik 7 - 5 1/2 m. Reszta przestrzeni najniższy trawnik. Przy arteriach rozmieszczenia większych jedynia jest szeroka, chodnik szeroki, trawnik nie ma.

Mieszkanie w kwiecie angielskim jest to przestrzeń 6. metra, ale własności. (np. przedmiot od ogrodu) rozróżnia domów jednorodzinnych co raz więcej się rozwija.

Tu także podzielimy domy na małe, średnie i wielkie.
Dom jednorodzinny musi być projektowany szere i indy-
widualnie i odpowiadając stanom rozwoju i spo-
łeczności w której się znajduje.

W małych domach jednorodzinnych nie można być zbyt
nie indywidualnie (tj. małe i średnie ze względem
na konta). Każdy więc reproducible plan typu ukła-
du (standardizacja).

Najmniejsze mieszkania także grupują po 2 emierach
jedno nad drugim, zajmując oddzielne placiki ochodowe, co
do pełnego stopnia właściwie charakteryzując jednorodzinne
mieszkanie. Drugą charakterystyczną cechę jest ogródek.

A więc możliwe jednorodzinne, a właściwie dom jedno-
rodzinny posiada 2 charakterystyczne cechy: lepiej zob-
one i ogródek.

W zabudowaniu domu jednorodzinnego nie po-
tykamy więc trudności ekonomiczne - dot konstru-
cyjne. Jednorodzinny stąd do typu nie zdecydowanego. Nad po-
nym klasyfikacji drugie mieszkanie. Można to narwać
typu do dwudziestym. Charakterystycznymi cechami są wie-
ści i ogródek. Im więcej pomieszczeń w domu całym
tem lepiej można wyżytkować teren. Robimy więc 3-
rodzaje. Pierwsze można zrealizować pod nie zdecy-
zowanym typem z układem przodkowym przechodzącym do
przodkowego: parter i piętro i piętro. Przedstawiamy
niektóre typy z tych typów:

- 1). Kuchnia, 1 pokój, pomieszczenie gospodarskie
i hygieniczne.
- 2). Kuchnia, pokój, pomieszczenie gospodarskie i hi-
gieniczne na parterze, jeden pokój i podłoga na pi-
trze (strych).
- 3). Kuchnia, 2 pokoje, pomieszczenie gosp. i hygien.
- parter; jeden pokój na piętrze - strych.
- 4). Kuchnia 2 pokoje, pomies. gosp. i hyg. na
parterze; 2 pokoje i strych na piętrze.

Przechodząc do typu t. zw. domu angielskiego, 6 rodzaj-
owego w Anglii i Holandji. Znane są z literatury
domy z zabudowy jednorodzinnej. W ostatnich okresach zaczęto na-
niekąd na układ przodkowy, co wynikło z warunków powojennych
brak siły. Układ przodkowy jest jednak 6 dobry ze względem
na wyżytkowanie terenu.

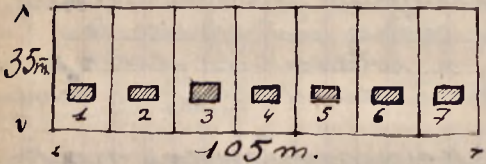
Zasadą domu jednorodzinnego jest aby wyodrębnić się od se-
siada, mając osobne węzły i ogródek. Wyodrębnienie to
wyraża się z budowlami psychicznymi. Następnie teren musi być
wyżytkowany pod względem gospodarskim. Ogródek może dać
pożycie w postaci jarzyn, do wyżywienia jednego osobnika
na cały rok (8m²) jako minimum tego rodzaju ogrodka przyjm-
ujemy 2,00 m², maximum można przyjąć od 0,00 do 8,00 m².

Wielkie ogródki np. 1000 m² mogą być umieszczone przy większych miasteczkach i to na gruntach połączonych. Ogródek poza praktycznym względami ma jeszcze warunki estetyczne i higieniczne.

Lubiono ciekawe obliczenia:

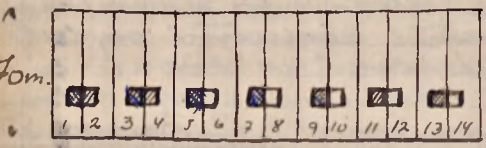
Jednostka 40 m² zabudowania - 200 m² ogrodu otrzymany:

I Luźne zabudowania:



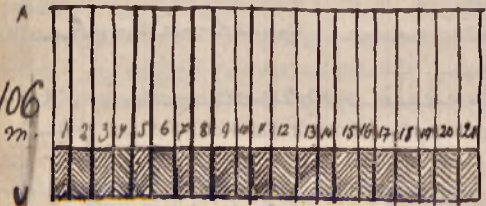
Zabudowanie domków wolno stojących jest najmniej ekonomiczne. Przy długości ulicy 105m postawiono tylko 7 domów.

II Zabudowania bliźniacze.



Przy takiej samej długości stoi 14 domów.

III Zabudowanie zwarte.

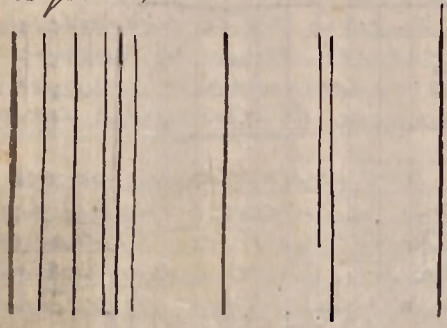


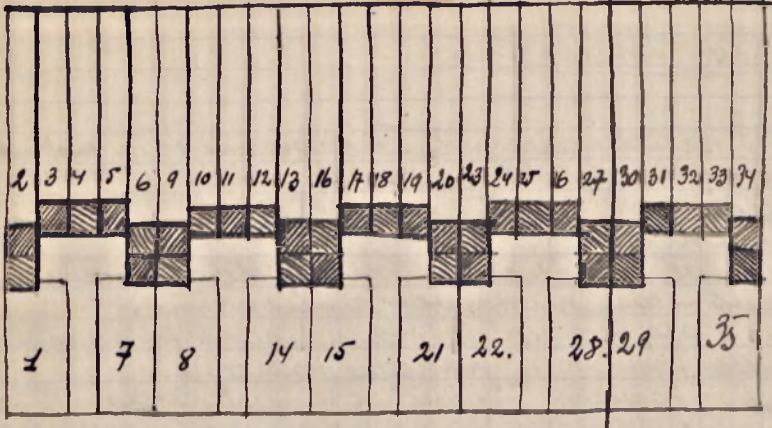
Różnica: przy tej samej długości stoi 28 domów.

Wydaje się tylko głębokość parceli powierzchni ta zostaje ta sama.

Zabudowania mogą być niekompletne obnośne, mogą być także odcięte od ulicy. W taki sposób

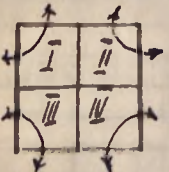
miejskania mogą być coraz tańsze; ma to duże znaczenie dla mieszkańców szczególnie młodszych. Robiąc dalej obliczenia edo-
tano dopię do możliwości ustawienia 28 domów na tej samej długości.





Do każdej grupy 7 domów jest wfabrd do wdrożu podwórcenka. Tak jest zrobione, aby powierzenia ogrodów była wśródz jednokoboc. Sposob jest ten dobny pod względem estetycznym. Każdy mieszkanie stanowią jedne bloki, który może nie zupełnie biega zaradaq przewietrania.

Powierzenia ta nie może być na przestni, lub pod kątem, tylko, jak na rysunku:



Przy odpowiednim jednak wkladzie okien przewietzenie nastapi zupełnie.

Ten system ma tę zaletę, że pod względem estetycznym nie może się przedstawia.

System ten b. się nazywa na Kachodzie. Wogole architektura, do najwazniejszych sposobow rowiazania podobnych objektow, aby budynek bylo jak najlepiej, wytaniej i najekonomiczniej, sposob sprzeprzewadzenia ulice i t. d.

Wogole wybraniu typu najodpowiedniejszego, zastosowanie go i upioknienie architektury - kwestia swobodna i architektury historycznej jest b. swobodna i korytarze. Trzeba dbac o przedwystekietu o bryle. Długość byc nie może o ozdubach - prostota stylu i skromnosc jak najwiskna. Warazem jednak estetyka.

Wielomianki i jednorodnosc.

Całe dzielnice zwarte między antejkami mieszany budowa domami wyszczelnia: 3-4 piętrowymi, a między nimi przestni rozparcelowane na działki zabudowane jednorodnymi domami jednorodnymi, jednopiętrowymi, w ewentualnym placykami. Sposob zabudowania Euerstadta.

Domy mieszaniowe opierają się na zasadzie indywidualnej własności mieszkań. W takie mieszkanie dzielnicy są ludzie mniej więcej jednokowej klasy, uspołecznia, potrzeb, stary, kultury i t. p.

Ważne to zaspiek w zatakowaniu wspólnych potrzeb - przednie, ogrodnictwo i t. p.

Domy te tworzą się w celu oszczędnościowym. Budują się więc cały blok sposobem podobnym wielopiętrowo, przy zachowaniu smoty prauidet regionalnego budowania.

Domy Handlowe.

Wymagania wykończenia i hałdy wywołaty odpowiednie potrzeby w architekturze, a więc należy budować:

- 1) Domy handlowe dla sprzedawcy detalicznej
- 2) Domy handlowe hurtowe.

Domy handlowe detaliczne mają do czynienia z publicznością, handlowców - zias' hurtowe - z kłupcami.

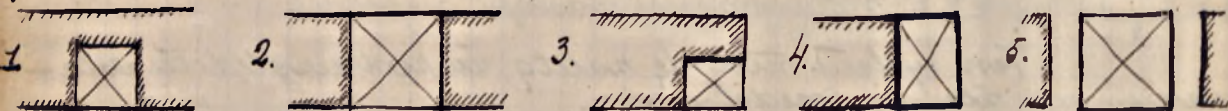
Domy handlowe detal. mogą być dla najnormalniejszych towarów

Domy hurtowe tylko dla towarów jednego rodzaju.

3) Domy konfekcyjne - towary ekspedycje przygotowane z surowców na miejscu, a więc te domy muszą być połączone z warsztatami krawieckimi, sewskimi, stolarzskimi i t.p.

4) hurtownie mające charakter składowy.

we wypadkach wypadka a w szczególności w 1 ^{sum} wymaga-
gane jest dostosowanie do towaru.



Poniej układ domów handlowych na parcelach, jak widzimy układ 4 jest dobry; układ 3 zias' najlepszy, gdyż dom handlowy jest otoczony ze 4 stron ulicami i ze 4 stron dostępny.

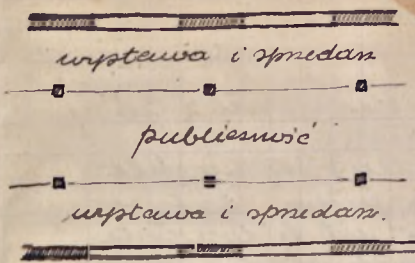
Przy nawiazaniu wnętrza domów powyższego mu-
simy trzymać się następujących wytycznych.

1) Jaknajlepsze oświetlenie - mikro światła powinny wyzna-
gać dobrze oświetlenia.

2) Wygodna i jasna komunikacja, dobre namieszanie kła-
tek schodowych (komun. pionowa); przepię, przelaz w kierunku po-
ziomym, gdyż wielkie domy tego typu zajmują dziesiątki tysięcy m² powierzchni.

3) Wybór najodpowiedniejszej konstrukcji; należy wyznaczyć ma-
ximium przestrzeni przy najmniejszej utraci scian. Ściany
należy dedycować tylko tylko, gdzie tego wymagała konstrukcja
ścian gmatwarą tylko układ i klasyfikacja towarów u-
średniać. Klasyfikacja odbywa się na ladach i półkach
nie mających związku z konstrukcją. Wzrost ścianki dui-
loze porządkowe rchaje towarów między się zmniejsza wywołane
potrzebami aktualnymi. Obciążenia bywają skoncentro-
wane w jednym porządkowym miejscu - punktach. Naj-
lepsza jest konstrukcja słupowa.

Teżone części jednak muszą być wypełnione konstrukcją stalą
t.j. belką, klatki schodowe, konstante, przepię ogniobrawe i t.p.
Stąd powstaje charakterystyczny plan domów towarowych.



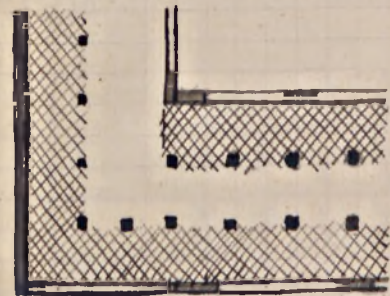
Plan ten jest najwzasciwszy. Trockoway trakt komunikacyjny, mniej oswieblony niz przestrenie w ktorych odbywa sie spredar.

Głebokosc traktow 6-8 m. przy wstawieniu stropow: 4-6 m. a wiec przecietnie najwieksza wolna przestrenia płyty stropu $6 \times 8 = 48 m^2$

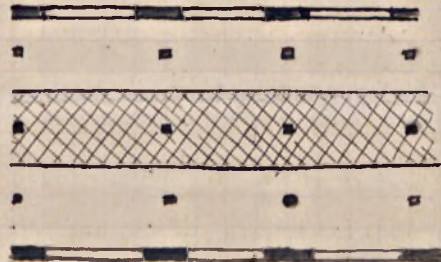
Dozrymy do tego, aby na wysalchostach przetrach stopy byly jednokowego wymiaru. Dobrze sa stopy osmiuokrotne.

Okragle sa na malle, a wiec nie nadaja si. Dobrze sa takze kwadratowe, ale te maja wyglad mniej jednolity.

Stropy tej samej konstrukcji, jak i stopy, powinny byc obliczone na tlum ludzi i wielkie obciążenie od towarow.



1
2
1



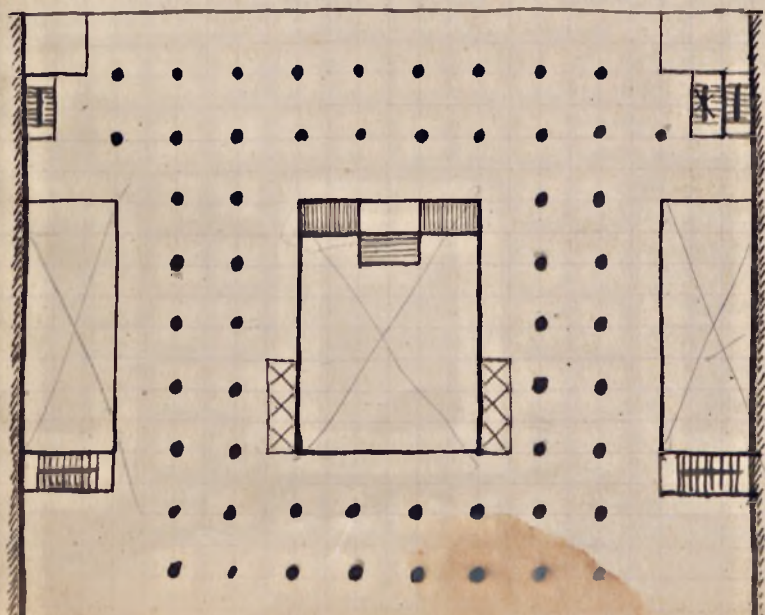
Układ osiobrakoway:

- 1-1 spredar i wstawy
- 2-2 publicumie
- 3 szopy i zapary towarow.

Układ dwu- i trzytrakoway

- 1-1 spredar i wstawy
- 2. publicumie.

w Ameryce spotykamy domy towarowe wielobrakowe, oswieblone całym dnim elektrycznoscia. Wywołane to jest wielka intensywnoscia zycia i specyjalnym charakterem.

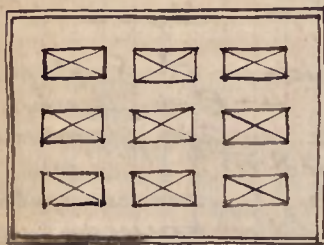


Dom ten ma w przelawieniu wymiary: 65×80 metr.

Najwiekszy nach spredar, jest w przypieciu wiec wala jest konieczna ze wzgladu na u-Takwinie komunikacji przynystwoe i wypytanie przestrenie.

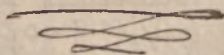
Yszeli jest cały nereg podlowok np. w bulkach mada-rynach, to trakce-jenny je architektowiesnie w sposob

rozmiary co pozwalałoby Taturowi orientować się.



Wielki magazyn z oświetleniami z góry
podworkami oskłem.

W głównej sali znajduje się zwykła
siedząca prowadząca na piętro. Łatwość
i jasność komunikacji jest b. ważna
Wzrosty wielkich tłumach, stąd koniecz-
ność prostoty, jasności i regularności
planów.



KATEDRA **Budowa**
BUDOWY MIAST

miast.



WIDZ. ARCH. P. W.

wykład 1.
27 - II - 1946 r.

zagadnienie budowy miast w dzisiejszych warunkach jest może trudniejsze niż dawniej: dotyczy się na to cały szereg czynników.

Miasta dzisiejsze, które powstały w 19 i 20 w mają wielki błąd i chaos w ogólnym rozplanowaniu. Powstało ono pod wpływem nowych czynników politycznych i ekonomicznych.

Miasto, które powstało w ostatnich 50-ciu latach jest średnią miliona ludźmi, lub nawet paru milionów ludźmi, np. Łódź, Sosnowiec.

W wieku XIX rozwija się wielka gospodarka; organizacja wielkiego przemysłu, skoncentrowanie wielkich kapitałów co wpłynęło na szybki rozwój miast. Odkrycia pokładów węgla (Sosnowiec), odkrycie żelaznej, odkrycie drogowności komunikacji, odkrycie rozwoju handlu (Łódź a Poznań) są przyczynami do rozwoju miast.

W państwie z tymi objawami idzie nadzwyczajny wzrost kwalifikacji; rośnie nie tylko dzięki swojej ludności, ale i nowej - z zagranicy. Faktory przemysłowe przyciągają ludność z prowincji. Prowincja ogarnia się z ludźmi.

Nauka i sztuka w 19 w nie była przygotowana na taki wzrost ludności i powstanie nowych miast; podobnie i architektura, która była uszeregowana w 18 w.

Największy okres rozwoju miasta, przypada na okres eklektycznej architektury (1. połowa 19 w.). W tym to okresie zjawia się problemat kaktadania osiedleń mieszkalnych na setki tysięcy, a nawet miliony.

2000 lat temu w Asyrii, Babilonii już istniały wielkie miasta milionowe całkowicie przemysłowe. W 3 i 4 w. Rzym był już miastem 1/2 milionowym z planem mniej więcej dobrze rozważonym. Wiadomo, że zagadnienie budowy miast wielkich nie jest nowe, a teraz zamartwiewa się.

Nauka o budowie miast wiąże się ściśle z ekonomią polityczną, gospodarką, i innymi naukami (finansowymi). To wszystko powołuje się kaktadaniu miasta.

W 1. serii wykładów zbadamy szereg przykładów miast dawnych. Wykopaliska Chaldejkie, asyryjskie dowodzą o dobrej sytuacji porządkowanych budynków w stosunku do całości planu. Miasta antyczne wielkie były, zbudowane tak że starały się do osiągnięcia wielkich czynników architektonicznych, jak i rozwiązań pod względem społecznym.

Przy analizie miast dawniejszych będziemy dążyć, aby zacząć od miasteczek z planami pryncypialnymi nie uwzględniając chronologii. W przejściu od miast średniowiecznych do renesansowych spotkamy się ze światem antycznym.

Sztuka renesansowa oparta jest na sztuce antycznej. Te dane, które powiemy o miastach greckich mogą służyć światła na renesansowe i dają nam pewne wskazówki praktyczne.

Największe miasta barokowe liczyły 100.000 mieszkańców, z wyjątkiem Pompej, który miał kilka set tysięcy.

Składowiska miasta dzisiejszego to 8 milionów.

Analiza miasta małego czy też wielkiego odbędzie się w tym samym sposób. Główna różnica między nagadaniem miasta dawnego, a dzisiejszego (- nowego) będzie: wielkość, szybkość wzrostu, życie handlowe, administracja, kultura.

Te różnice dla budowniczego jest nową i nie mającą jej w dawnym miastach.

Analizując miasta dawne będziemy się starać wytworzyć wszystkie elementy stosownie w dzisiejszych miastach.

1. Sprawa do analizowania:

Ogólna charakterystyka miasta, jego sytuacja w prowincji, położenie w terenie topograficznym (do tego będą należeć do jakiej epoki należało miasto, by namówić może jakieś zmiany się nabyły). Czy leży na zboczach gór, czy górze - czy też w dolinie, przy mecie, czy jeziorze, czy białej a niego - korytarze, czy też - wśród lasów. W jakiej epoki pochodzi miasto.

Przebadanie dawnych planów miasta o ile one są, co wskazuje w jakim kierunku ono dążyło i czy rozwija się, czy też może malika.

2. Dział analizy: Studium planu miasta, utwierdzone planowym działem.

W zależności od położenia miasta (dolina, wzgórze) będziemy mogli tworzyć swój plan. Z dawnych sobie sprawę z charakteru planu będziemy badali (szosy, drogi), jak się układają drogi miasta. W związku z układem drogi i celowości planu będziemy się nasuwać sprawa sieci komunikacyjnych (sieć ulic), jak i strukturę porządku i podziału ulic (spadki ulic).

Figury planów mogą być małe, które będą dopiero rozumnie po przestudiowaniu warunków topograficznych.

3. Dział analizy:

Tereny przewidziane dla urządzeń o charakterze publicznym - plac.

Przebadamy się jako wielką wagę przypisywano w rozwoju rozwoju placów i jako wielką rolę odgrywały one

w całym planie.

4 dział analizy:

Ulice. Szerokość ulic, przekroji: poprzeczny, podłużny, wymiary ulic. sposób traktoowania ulicy pod względem technicznym i artystycznym. Jakim warunkom ma odpowiadać ulica w poszczególnych dzielnicach.

5 dział analizy: Nabudowanie miasta.

Traktowany ogólnie: będziemy badać typy nabudowania miasta, strefy budowlane, charakter dzielnice i ich potrzeby, typy bloków, nowceeli, nabudowania w nich; różne potrzeby, domy mieszkalne. Gmachy publiczne odgrywają rolę, klejnoty usadzone w tło m.

6 dział analizy:

Gmachy wybitne, monumentalne. Ratusz, kamki, kościoły, śpiżnice, mury - dawne; później 17 i 18 w., pałace, rezydencje magnackie. Nowoczesne: szkoły, szpitale, teatry, gmachy wyższych uczelni, dworce kolejowe, kina i inne. - są one ozdobą miasta.

7 dział analizy:

Ogrody i powietrzenie nie nabudowane w natury measy. (stawy, lasy). Na te tereny nie nabudowanych wolnych wproszą tereny publiczne: parki, place sportowe, ogrody dla dzieci - przy szpitalach.

W mieście dawnym te tereny były b. mało i nie odgrywały wielkiej roli. Dopiero później w 19 w., będąc one grządy, zaczęły grać rolę.

W 17 i 18 w. ogrody takie przy pałacach były jeszcze pełnoprawnym miastem np. Wersal, Wilandów, dopiero później miasto się do nich zbliżyło przez wzrost.

1. dział.

Każda epoka wpływała pewne charakterystyczne funkcje miasta. Jedną z nich charakterystyczną w miastach orientacyjnych była obronność. Pierwszą obronę odgrywał wał, rolę.

Od 17 w. odżywianie się bitew w obrębie murów zaczęło się zmieniać. Średniowieczne miasta niekoniecznie musiały mieć mury obronne, gdyż nie miały same warunki topograficzne sprzyjające obronie, - niedostępne.

Środki techniczne tworzenia murów, bastionów, bastionów na dalszym rozwoju warunków obronności miasta mniej lub więcej zmniejszają.

W naturalnym rozwoju spraw obronnych przystępowano do słabnięcia warunków gospodarczych, a następnie przechodzono do ugniewiania poszerzających dzielnic - czyli zaczęto rozszerzać płaszczyznę miasta wewnątrz murów.

Autor miasta średniowiecznego to masa ludzi, trzymająca się pewnej zasadniczej myśli charakteryzującej to miasto.

Dopiero miasta renesansowe i barokowe, które powstały w kilku dziesięciu latach noszą piętno jednego twórcy.

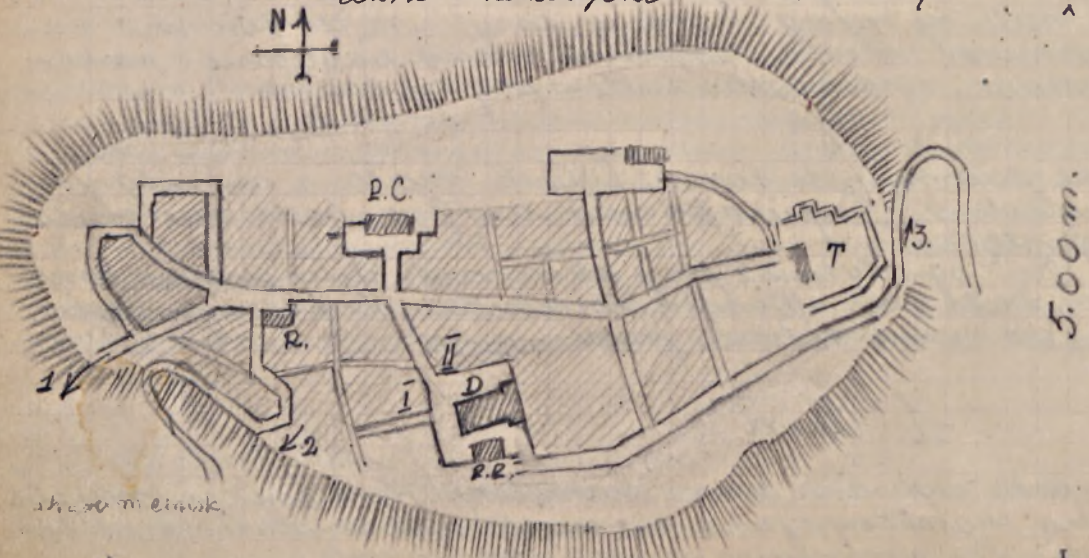
Funkcje miasta bliższym czasem zmieniają się. Dziel. np. kadrowej roli nieodgrywa. Linia obronna miasta. Znosi się forty, które się dawniej znajdowały. Na plan przyszły wyjdzie sprawa wabudowania miastka nowych, która jest podstawowym zagadnieniem dzisiejszych osad. Potrzeby komunikacji i technika przenoszenia tych tysięcy ludzi. Jed. c. skomplikowana układanie średn. między ciętymi drzewami na miejscu (wzrost. linia, kupiec). Dziel. ino. z. z.



Wykład 2
5-111-26r.

Plany miast średniowiecznych:

ORUETO miasto średniowieczne włoskie 100-150 m. wzniesione na górze nad równiną.



1300 m.

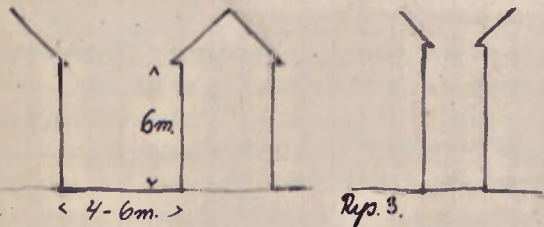
oproski wagona są jeszcze mniej odporowe. Istnieją dwie bramy zachodnie i jedna wschodnia. Przez środek idzie główna arterja od której odchodzi pojedyncze arterje ku placom.

Różnice między arterjami głownej gwony plac rynkowy D. Drugi plac jest kwadratowy szczyt tam katedra orwitańska (D) i widać, że ten plac jest do pewnego stopnia izolowany od głównej arterji. Trzeci plac (P.C.) - to plac na którym znajduje się portac i siedziba władz. T - Twierdza z wieżami murami. Wieże kręskowane są obecnie wzmocnione. Ulice pośrodku są 6. szerokości po 5-7-8 mtr. Szerokości. Treba pamiętać uważać, że domy średnio-wielkie były przeważnie, jasnopiętrowe, czasem dwupiętrowe, przesyłem jeżeli piętro średniowielkie miało około 2, 5 mtr. w szerokości to wysokość domu około 6m. co było jeszcze zupełnie swobodne zabudowanie ulic.

Przeznaczony się w dalszym rozwoju miasta, główna arterja porostanie, jak i plac rynkowy, który później przebiegnie inną formę.

Wnętrza bloków w Orwieto są rozległe z ogrodniami dobrze przemyślane.

Stosunek szerokości ulic do wysokości domów:



Niektóre średniowielkie ulice mają taki przekrój (rys. 3) przykład u nas.

Uliczki połączkowo nie były brukowane do w. X.

Dopiero w 12-13-14 w. pojawiają się bruki: kamiennymi, ceglana, kamieniem, płytami wykładane.



Rys. 4. Dawniejsze najczęstsze porceli.

" 5 Późniejsze (19 w.) "

Pod względem technicznym jest waznym materialem z jakiego się buduje miasto, gdyż odgrywa on dużą rolę w charakterze miasta.

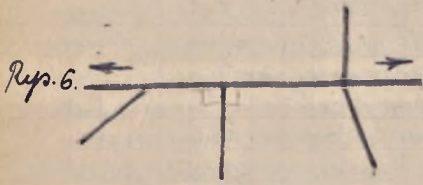
Miasta francuskie, wstoskie muszą mieć kamienne i ceglane. Inne są drewniane.

Po porażce miasta z kamienia budowane, nie zmieniają zasadniczego planu, gdyż sciany, lub ich pozostałości zostają a następnie restauracja. Inaczej przedstawia się sprawa w miastach drewnianych, gdzie nie ma pozostałości po spaleniu i następnie budują domy inaczej ukształtowane, a przez to samo zmienia się cała głębokość drzewki i zasadniczy plan miasta.

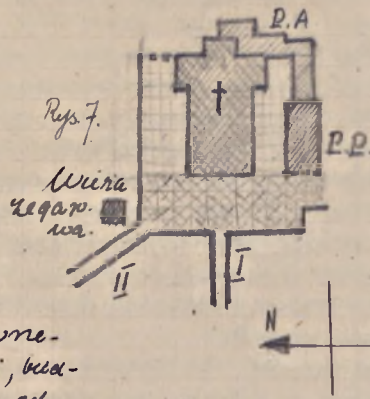
W 12 w. wybudowano domki w Orwieto, który do dzisiaj dnia trwa. Dlatego w Orwieto mamy ten układ zachowany - (3 mtr.) do dzisiaj dnia.

Monumentalne budynki gmachów publicznych odcinają się od ogólnego tła miasta, dzięki na te małych domków nieproporzysty efekt architektury. Główną rolę dnia skala budowl. Monumenty, kościoły mają najbardziej wielką skalę.

Jeżeli miasto będzie rozwijało się na płaszczyźnie to przystąpi obronny murów będzie go racjonalni.



Rys. 6. Schemat miasta Orvieto.

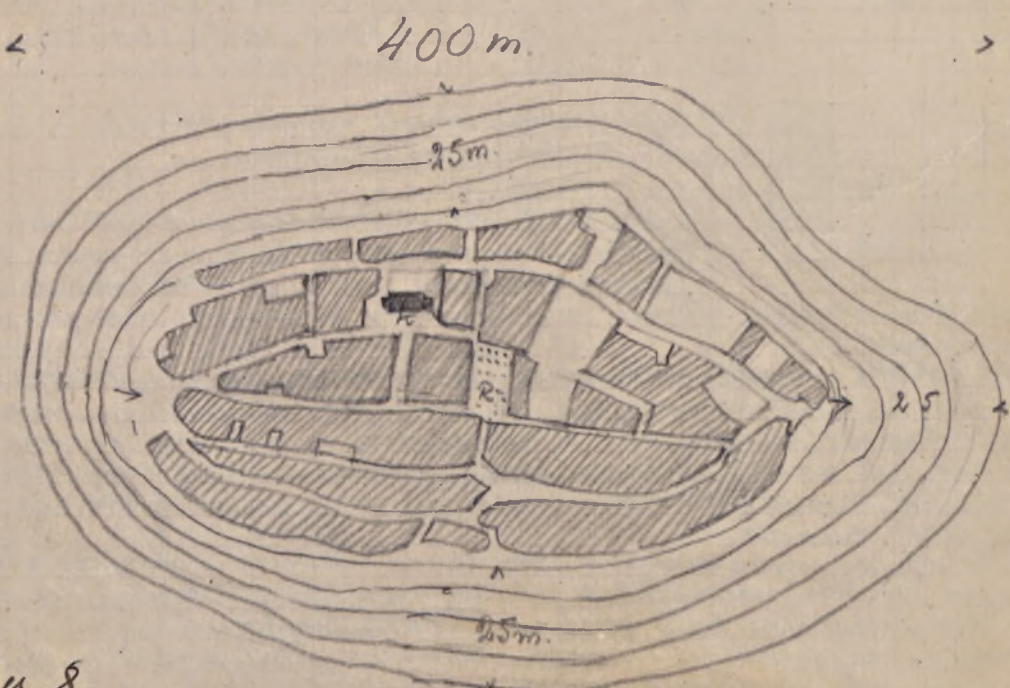


Rys. 7.
K - katedra.
P.A - Pałac arcybiskupi.
P.P. " papieski.

Na placu katedralnym ~~nie~~ widać przebiegu muru. Placówki są brukowane kamiennymi kostkami marmurowymi, bądź miedz lub bogaciej w zależności od przeznaczenia placówki.

1/2 placówki prawego obok sięga daleko. Plac ten dzieli się na 3 różne placówki.

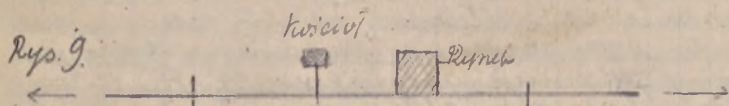
CORDES - miasteczko które leży wzdłuż warstwicowym (głęboko), niema tam skał pionowych lecz zbocza, gdzie ostrowik pieszko wchodzić może. Jest on 3 razy mniejsze od Orvieto. Wzrostki topograficzne i linijka murów obronnych (w Cordes są dwie linie obronne) przekładają rozwójaniu się miasta



Rys. 8.

Schemat Orvito spowodził się do nerasadniejszej linii komunikacyjnej bieżącej na wschód na zachód.

Cordes ma schemat prosty. Rys. 9.

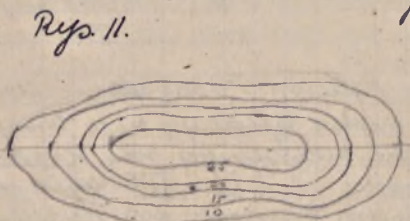


Drobne kasetki ulic miesiacie, które nie mogą się rozwijać.

Rynek przy głównej arterji nie taki jak w Orvito, gdzie jest tylko rozszerzeniem ulic.



Warstwie Orvito



Warstwie Cordes.

Stary rys.

Wielkie miasto zaczęło się rozwijać (warunki i polityczne, religijne) w pewnych wypadkach mała miejscina uprosza.

Ludzie dążą do miasta i nie mogą się pomieścić w obrębie murów.

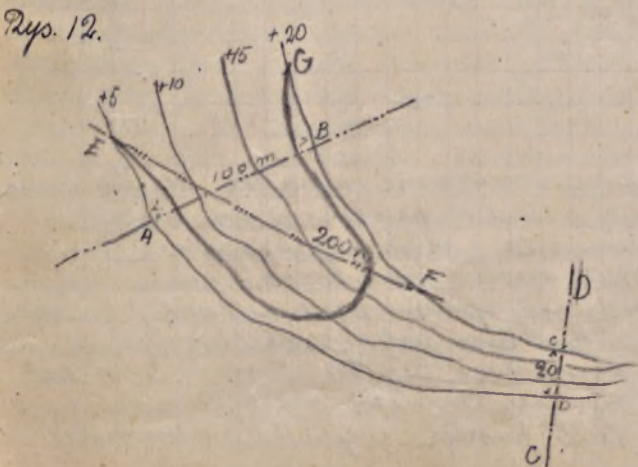
Wokół lokują się poza murami tworne przedmieścia, które rozwijają się wskładowo ze względu na teren. Zmienia się charakter ludności miejskiej, zaczyna przeważać mieszczańska ludność. Następnie przybywa w miarę rozwoju miasta placyk targowy, jeżeli jeden nie wystarcza tworną się nawet placetki targowe.

Przedmieścia powstają na terenach o mniejszym spadkach i przy głównych traktach.



Wykład 3.
12-111-26.

Wpływ warunków topograficznych na układ miasta średniościernego.



Lasady:

W poziomie niższego wznosi się na teren wypięty. Warstwie zbiegają się ku środkowi, wznoszą się.

Jeżeli mamy się przedstawić w domu na górę, jakoby droga, choćby spadła, a krótka, to i dłuższy po C.D. = 200 m.; zapadnięją drogą, ale zato dłuższą (bądź) miedzienny po A.B. = 100 m.

Na klatce schodowej mamy: 1:2; Na drogach spadek 12%.

jest 6. duży. Kwazi nieregularne ograniczają się do 3-4-6% spadku najwyższej, co czyni drogę normalną. Inny układ ulic spadki terenowe grają ważną rolę.

Tu w naszym przykładzie droga po C-D i A-B jest nie możliwą, przeto trzeba wybrać drogę wygodniejszą i dłuższą od AB, choćby dwa razy np. E-F = 200m. (okolo 10% spadku). Wybrany drogę jeszcze wygodniejszą, więc nadajemy jej linnie przyrównawczą E-G = 300m. Wszystkie ulice ulice ulice tego są przyrównawczane, jeżeli mają być wygodne. Przyrównawczanie E-G jest koniecznym.

Carcassonne. - Połudn. Francja - Wzrostki topograficzne 6.

trudne Splotają się z linnią obronną. Jest to typ

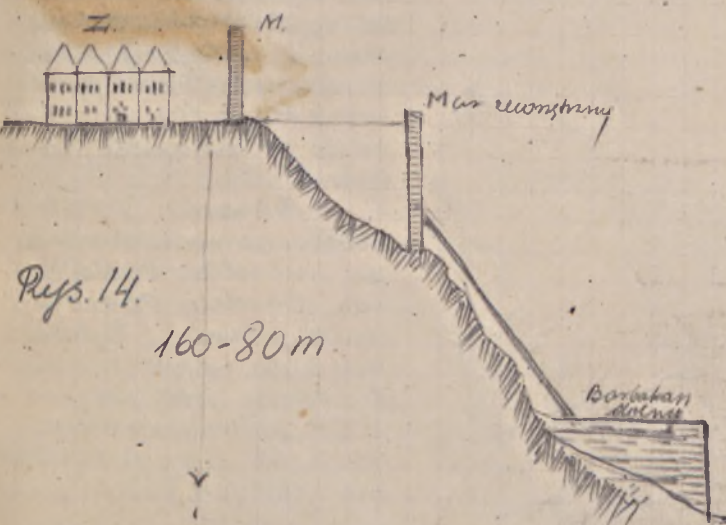
miasteczka, które ze względu na swoją rolę strategiczną już za Rzymian odrywało ważną rolę. W wieku VIII - XII było najważniejszą i najstarszą obronną murami w połudn. Francji, dla kultury rzymskiej. Poddał się cięgiem napadom, jednak dzięki sytuacji nie zostało zdobyte przez feudalną Francję. Dopiero po 100 latach, po długich oblężeniach, zdobyte przez króla francuskiego.

Rys. 13.



Następnie miasteczko kryje się pod murami upadła, ale ludowe najbardziej charakterystyczne twory odrestaurowane do dziś dnia przez Vidler Lidica, na miejscu nowego miasta poramijskiego w XII w. Carcassonne cité - stare miasto, Później nowe miasto - carcassonne ville neuve. Te formy które tu widzimy powtórzą się w całej Europie od Hiszpanji - po kraj wschodnie. Jest ono jakby wielką szkołą sztuki obronnej, której odlicza najwyższe się w 200-300 lat później, jak w kamieniu podolskim. W chwili nie było racjonalnie, a wyjątkowo kamień, gdzie był punkt wypięcia obrony.

W Cordes nie było warunku, ponieważ ta miejscina żyje handlowo. W Orvielo układ umocniony - tu wszystko jest podporządkowane celom obronnym. Najwyższy punkt jest tu na wysokości 400 m. W poprzek jest około 200 m. Na najwyższym punkcie miasta Carcasonne stoi kamień. Jest on tak usytuowany i tak broniący, aby po zdobyciu miasta mógł się samodzielnie bronić (prawa jęzecz). Dwa pierwsze obronne umocnienia i umocnienia. Mur nie obiegała jednostajnym pasem, ale są przerwy i bastiony są ustawione gęsto, żeby mogły bronić wystraszona przy ogniu flankowym. Główny systemy rowności posiadał przy (nastawianiu) bastionów - rozbudowanie cen. Rozbudowanie bastionów przeważnie rownato się podwójnej wielkości rowności strażnicy.

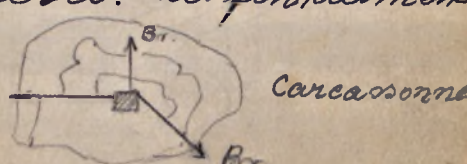


Mury te są przebiegnięte głęboko 3-5 mtr., wysokości na 10-12-14 mtr. kalendarie od brzości.

Dom w dachem okrywa się na murami. Przy stosowaniu luków, jak wyżej broni ten układ obronny zupełnie wystarcza. Ściślejszy warunkiem a najbliższymi terenami obronnymi (obrona miasta), przebiegała droga (jest wzdłuż komunikacja). Tu jest nasadzenia tylko jeden kilometr. Do brzości i bram miejskich są 3 linie komunikacji.

każdy do 3-4 fut. Ściślejszy niemi nieprawidłowe ellipse. Miasto było wielokrotnie palone na wskutek czego linie regulacyjne się nacierały i dlatego coraz bardziej następczo kształtowało parcie i ulice, gdyż nowi ludzie zmieniłi według swych potrzeb. Nasadzenia punkt m. to kamień z czuboboku i bastionów. Furta przed kamieniem z mostem umocnionym. Na terenie przed kamieniem i na dole jest 600-600 am. potężny kręta droga z kamieniem. Droga między murami. W pełnym oddaleniu na ulicy stoi kiośk przy starej linii obronnej. Bastionem jeden na dole, drugi przed kamieniem, trzeci z przeciwnej strony w murach obronnych. Miasto nigdy nie dostało do miasta wielkiego, leżącego, jak inne miasta. Podczas rozbicia handlu ludność przynosiła się przez miasto. To powstało jako gniazdo miejskie. Muru wytażenie z kamienia, z ciosu. W fundamentach fra gromoty rymskie.

Rys. 15. Rys. 16. Schemat planu miasta w Cordes i Orvielo.

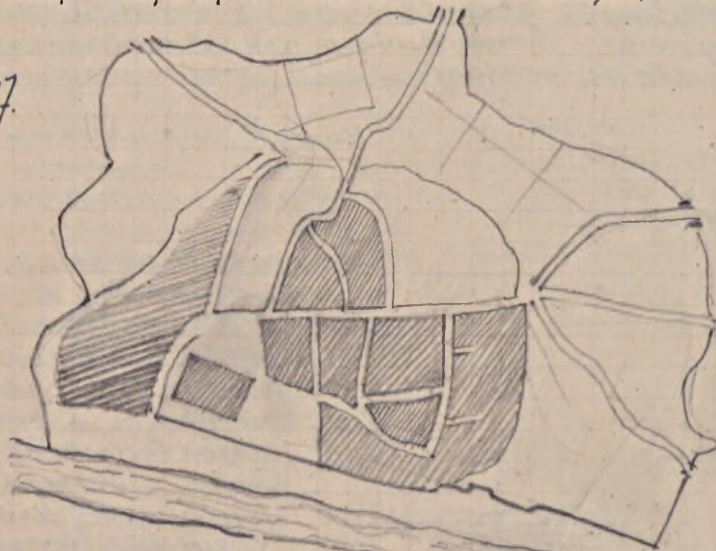


La Rede - połudn. Fremeja. - w punkcie najwęższym między
 górami, a dopływem rz. Miasto, które ma cały
 swój brytanizm.

Rys. 17.

Terytorium najciężniej zaludnione jest między górami. Poza nim rozwija się pełne przed-
 miście. W m. jest kamień, kwiściot, od czołka tego bierze trakt, a od niego roz-
 chodzą się poprzecznie. Trakt główny rozkłada się na kilka ulic. Poza głów-
 ną bramę miejską - przedmiście do drugiej bramy. Tu trakt się rozwidla i

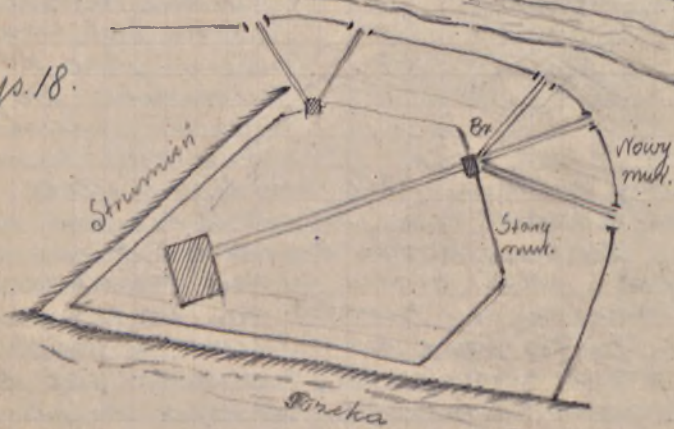
Rys. 17.



przechodzi w miasto pie-
 niżej ogromione stru-
 miściem. Po rozwinie-
 ciu się miasta uliczka
 od cypla nabiera zna-
 czenia i staje się drugim
 traktem. Trakt pier-
 wny rozwidla się na 3
 ulice prowadzące do 3er
 bramy.

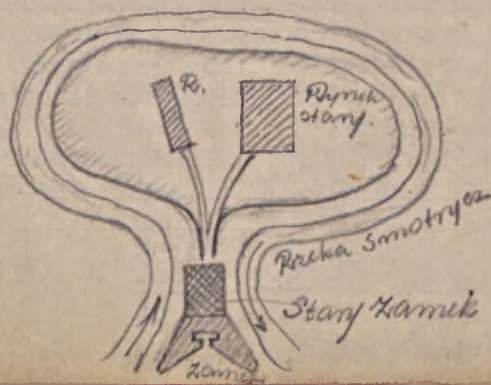
Kasada promie-
 niowego rozwoju
 się miasta. Będąc co-
 raz bardziej opowia-
 dała później, z począt-
 ku było tylko między
 liniami pod kątem
 60°, potem powstało
 miasto nowo przestra-
 ni czterech 360°.

Rys. 18.



Schemat m.
 la Rede. Rys. 18.

Rys. 19



Kamieniec Podoloki
 Rys. 19.

zawarty między petlicą
 rzeki Smotrycz, a
 w sąsiedztwie do miasta za
 rzek. Nigdy tak konstruk-
 wicznie i logicznie nie
 kształtowano planów
 miast, jak w średnio-
 wieczu.

Mniej ogólnie
 o powyższych miastach
 należy wspomnieć o
 wyszukanis przez pro-
 te rozciąganie, co głównie

4. awdujora miasto srotoniowicane, dzieki odpowiedniemu doborowi
sytuacji. I przekonamy si pozniej jak wiek 19 przewidet do non-
sensu.



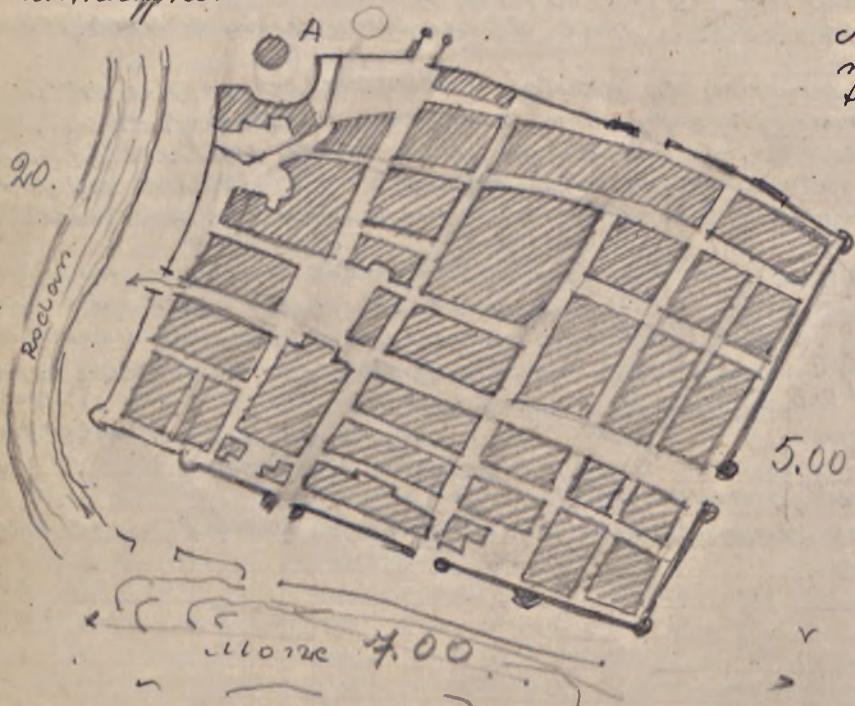
Wyklad 4
19-11-26.

W Polsce miasta srotoniowicane nabudowaly si powoli.
zewnetr forma planu wiezce si z terenem. Na wiekszym terenie sro-
mat planu b. majniejszy - na malym - nawilozy. Czyni w miary
wzrostania si miasta, otrzymuja one formy racjonalniejsze.

Dozrenie do uklatkowania planu swego dootru i swego miasta
prawidlowo z uwzglodnieniem warunkow obronnych i terenowych, pre-
jawiaja si wtedy, gdy pewne potrzeby wojny i rowniez si strodki techniczne.

Aigues Mortes - miasto w poludn. Francji militarne z 13 wieka
plan, w przyblizeniu 500 x 700 m., prawie no-
weoczesny; przy glownym trakcie mamy rynek i glowne gmachy ad-
ministracyjne.

Rys. 20.



Na tym przykladzie
mamy dwa charak-
terystyczne cechy:

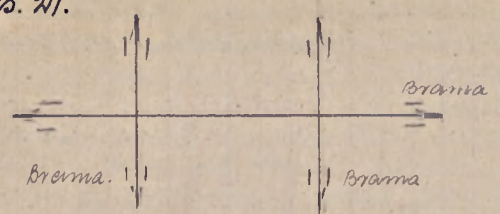
- 1). Dotynosc do pra-
widlowego uklatko-
wania planu.
- 2). Szybkosc wz-
rojanow si mies-
ta.

Pozostaje ono jednol-
liwe, w przeciwie-
stwie do innych
miast, ktore sa kw-
rtem - dziekiem, wie-
lu ludzi.

Miasto powstaje
w potrocie 13 wieka
przy ujsciou Rocla-
nu do morza,
polozone to miasto
na mokradkach
obecnie juz oswo-
zonych.

Chodzi tu o sklonienie punktu, w ktorym si zbieraja: uwijka
napawy, statki, zaglowce.

Owako wzroslo si na umizionej platformie, Carca some na
gornystych zboczeniach, tu zas cokolwiek tylko wzroszony teren w kie-
runku bramy polnocnej (A)



Schemat m. A. M. To miasto -
 tny główny, linie komunikacyjna.
 To miasto posiadało 6 bram,
 ale utraciło nich większość. Ścis-
 so przedstawia również powazny punkt
 obrony.

Schemat miasta odwieczny prze-
 lony na działki, jakie dziś kma-
 dzimny w Warszawie i wiele innych miast

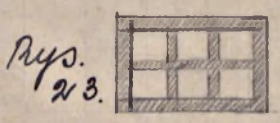
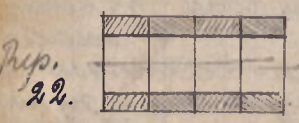
tach. Teren zmienił się o tyle że dzięki wypłom - obniżeniu
 Wśród tej mokrej równiny wyrastają potężne mury, z pora-
 kłojem nie nie widac. Na nimi kryją się małe domki, ścis-
 ny z basztami i nowozikami.

Uliczki od 6 - 10 mt. - Niekóre tylko dochodzą do 10 m,
 a przeważnie 6, 8 m. szerokości. | te które przechodzą przez całe miasto

Powstało ono jako kolonia rzymska, budownictwo fran-
 cuskie. z początku mury były odskulone od budynków (łatwy
 dostęp) potem przybliżyły się. U nas mury obronne weszły do budynki,
 tak, że się nacierała, i trudno je odróżnić.

To miasteczko straciło w ostatnich czasach wartość użytko-
 wą i dlatego dotrwało do 19w. w tym stanie. Dopiero w 19w zwró-
 cono na nie uwagę. Stalony ono do najcenniejszych nalezytków
 architektury Francji.

Oile porównamy się do następnych wieków to nie trudno
 znaleźć plan podobny do planu przystosowany do potrzeb, o-
 party na 3 zasadniczych ulicach, przynajmniej układ bloków,
 1. Każdy blok ma dwa domy skierowane jeden w jedną,
 drugi w drugą stronę Rys. 22. Późniejsze nabudowania
 bloków np. 2, 3.



(W krajach kultury alpejskiej
 wzniesione były kolonie rzymskie,
 które później uciepiał
 ty wskutek najazdów wro-
 gów. W 3, 4 i 5 wieku
 miasta te miały kwitnącą
 kulturę rzymską.)

Budownictwo gotycki rozumiał,
 że prostokątna nie ulice daje prostokątne bloki, a że tat-
 wość wykorzystania.

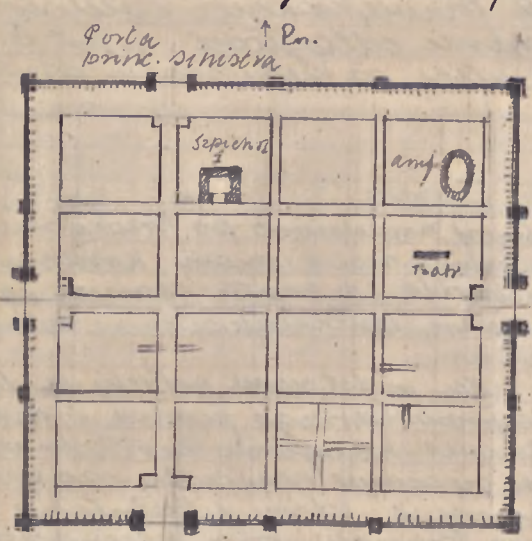
Aosta - Rys. 24.

W krajach kultury rzymskiej we Włoszech, Francji, i całej
 zachodniej Europie (angli pot. - Szwajc) były wzniesione kolonie rzymskie
 uciepiał te miasta po upadku. W 3-4 w. miasta te kwitły. Cłowny
 mury obronne na sposób rzymski stawiane.

Genera miast kolonialnych. Waden naród jako sprawniej or-
 ganizacji, jak imperium rzymskie. Wojsko posiadało się w punktach
 strategicznych i nakładano obory. To piewnie założenie, wznos. obron.

przystosowywał się do potrzeb codziennych wojaka, które trzeba było
waspokoić. Wyjawiają się też i mury obronne. W zasadzie nakładają
na protokół, w którego środku przechodzi 2 arterie komunikacji.

Rys. 24.
Porta
gastorja



Porta
princ. destra
72,4 m.

Chodziło o podzielenie obszaru
na zasadnicze dwie części;
na mniejszą i większą część
zasadniczą, a wogóle dzielono
obszar na 4 części:

Dowodzono i konnica -
mniejsza; piechota legijono-
wa i wojaka nowoutworzone
- większe.

Te dwie linie komunikacji
cyfry (z półn. na połudn. i z
wschodu na zachód) - prawie
naure - przekazywały 20 wieków
t.j. do dnia dzisiejszego: w Paryżu,
Londynie i wielu innych.

Ta wielka trwałość planów
miast nasuwa powtarzające się
refleksje i nakładają wielką ob-
owiązkowość na projektujących.
Wiemy dobrze, że domy wy-
walają się po 100-200 latach

Jednak plan miasta naure trwa. W miarę natężenia nowej lud-
ności nowożytności wznosiła się szybko i po 100, czy 200 latach mia-
ło stawało się bogacie i powstawały nowe potrzeby, którym trzeba było
kadoś uczynić, w skutek czego powstawały nowe budowle: kościoły,
teatry i t.p.; wprowadzanie wody i etc.

Gdy imperium rzymskie upadło i te miasta o wybitnej kulturze rym-
skiej, i każdy z nich zaczął się ochradzać i ci nowi ludzie zaczęli korzysta-
ć ze starych murów, malarz umiemiał ich rolę, lub nawet tylko.
(10 i 11 wiek) ci nawet w chrześcijańskich czasach. Próżno szukać
w tych miastach b. cenne nabytki architektury rzymskiej (amfiteatry
teatry w Nimes, oraz inne). - Budowano z kamienia.

w 13 i 14 w. te ostatnie organizmy odczęły i nie przekroczyły, ale
przebiegiem rozwijano je. Najemniejsze dzielnice Paryża,
Londynu, Wiednia, Kolonii i wielu innych wzbudowane są
na pozostałości rzymskich.

Porta inchoiowicza: Nasadnicza ulica Pn. Potrzeb.
porostata, wykonywana się dzięki umiętności.

W inchoiowiczu wzbudowywano przy głównych arteriach,
w pomniejszych osadach (inchoiow.) doprowadzono nowe arterie.
Ludno jednak ciadał (budowalac się) poza murami miasta
były tylko nie zabazac od głównych arterii komunikacyj-
nych, tym sposobem wyfulonizowały się przedmieścia.

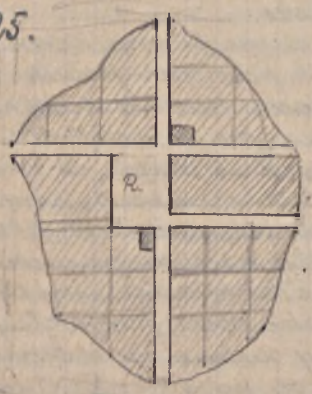
Nasadny dobor w małych miasteczkach, stosowano
później do znaczących większych miast. Protokółny system
jest dobry dla małych miasteczek, gdzie odległości nie grają
wielkiej roli, a mały koncepty potac dobrych parceli.

(Naschownicowy układ miasta będzie trwał stale). Ten układ prowadzi do prostokątnych bloków, do prostokątnej parceli, do prostokątnego domu!

Jeśli naschownica tak powiększona wieloboknie powoduje znaczne zwiększenie odległości, co jest b. szkodliwym i wymaga wprowadzenia ulic w kątach przekątnej.

Sauveterre. - Północn. Francja.

Rys. 25.

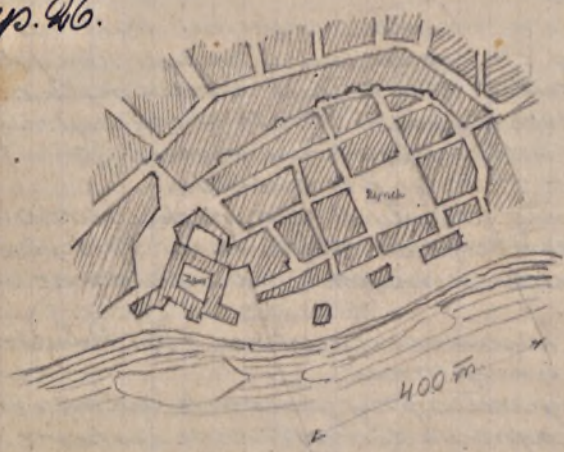


Ułamy zmierzono po przekątnej prowadząc nowe mury, korzystając jednak z brzoń starych, gdyż one są ustosunkowane w stronę główną.

Na podstawie gotyckich dzieł, do prostokątnego planu i na podstawie nabytków rzymskich, tworną się nowe miasto naschownicowe, który ukształtowały się we Francji; Ina rzeczywistość tylko przypnięła formę wielokąta.

Prawidłowy naschownicowy plan przetrwał do nas i staje się u nas niemal obowiązującym.

Rys. 26.



Plan Warszawy - rys. 26. W północnych czasach miasta się rozdzieliła. Przekątny 75-85-90 metr. z kątem między ulicą wychodzącą dwie naschownicze.

Schemat Warszawy rys. 27. Wzrost około 30 metr.

Smę główną arterię komunikacyjną rozwija się rynek w kierunku południowym. Wzrost wielkim miastem stawa Warszawa ma długości ~ 350 m., a więc dużo mniej niż przedtem miasto na rabnochle.

Kabudawania te same na starom miejscu, obniżenie rzeźby i i bankowe fortyfikacje, ale układ całkowicie gotycki.

Rys. 27.



Wskazywanie Wawruwy poprzedzito Gardow (punkt, gdzie wnosz
się rzeka Myrdawski - najstemsze osiedle; po namku Myrd
dawskim palatrat namku królewski.

Wyklad 5
- 25 - III - 26.

średniowieczne
rynku Wawruwy)
powstaje Wawel

rozwiija się bogaciej (Mir Gwacki prostokątne doskote
w miejscu najbarkeij obromym
jakiy samo mate miastecsko.

sam Wawel broniony
naka i w tych miejscach
rozwiija się miasto. Wawel
z kamkiem, katedra i ekspicja
zabudowanaz gesto.
Arteria od Wawelu ul.
Grodska wpada do rynku
pod (45°) kątem, jest ona
nowa rzeka w budowie
miast i z której rozcho-
dzą się nowe arterie.
górna czesć planu Krako-
wa twony regularną ra-
chowicie. z kamku zjazd
Po porzanie w 13 w. m.
miasto rozwiija się na nowo.

klawnegu ukladu po-
zostaja ul. Grodzka i plac
melnacki.
Rynek mniej wiecej odpo-
wada rynekowi wawru-
skiemu - gotyckiemu (Kra-
kowski Ryn. wietkryj).
w poczatku 19 w. ist-
niela jezere: linia obron-
nla z bramami i bar-
tanmi, z ktorych pozostalo
do dzis kilka fragmentow:
Brama florjanska z poro-
talnoscia murow, Barba-
kan. Pewne sztety obrony
znajduemy i w Niemczech i
prawie w calej Europie (po-
chodzi to z Carcasonne).

Kamnek braktu jest zaccy-
kiem nowych druznic, wa-



Rys. 28.

wyjazycznych są poza granicami (w pobliżu i t.j.) - tworzą one wtedy nowa dzielnicę, czy to gotycka, renesansowa, lub inna.

Budowniczy średniowieczny umiał stawiać podział bloków do potrzeb życiowych. Na przykładzie Krakowa możemy zauważyć powstanie rynku (Rynek krakowski) który się pnie nakładając kilka bloków. Wzrostł najwyżej do 200 m. z każdej strony.

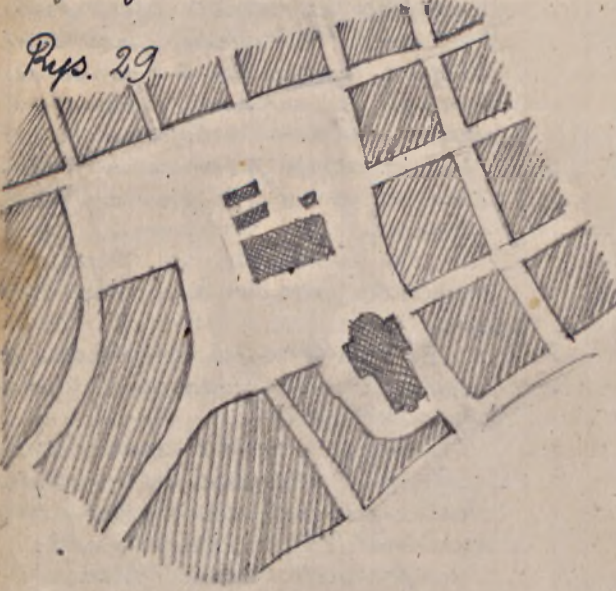
Podjęcie uliczkami dostarczają się do podstawowych traktów. Swoboda w traktowaniu tych w porównaniu do czasów 19 w. w średniowieczu widać mocną i swobodną ręką tworzą planu.

W miastach rozwoju handlu, poza (miastami) murami miasta zakładano targowiska na specjalnych placach, co powoduje pierwotne przekształcenie rynku.

W miastach zwykle po środku rynku stoi ratusz, który w miarę prostoty ludzkiej wzrastał. Obok ratusza, zakładają prawnicze kramy kupcy miejscowi, a z biegiem czasu powstają naczekały rynku (leudyńki murowane) - domki.

W wielu miastach obok ratusza wznoszą się sukiennice, dla handlu sukniem. (Flandryja, Kraków, Lubelskie). Dzięki tym budynkom jednolity rynek dzieli się na kilka placików (miej: ratusz, sukiennice, waży, studnie) Takie same nakładowania rynku mają, dużym w Kaliszu, Lwowie, Poznaniu.

Rys. 29

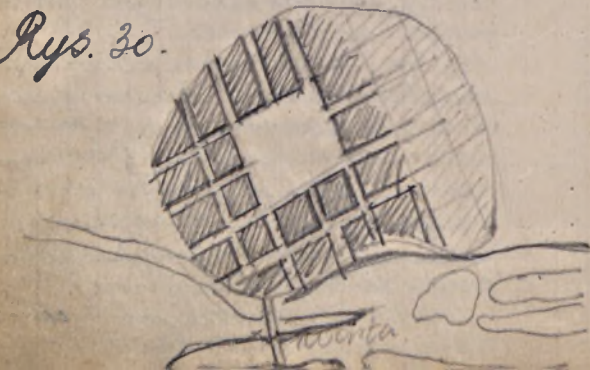


Odpowiednio do potrzeb rozwija się charakter rynku, np. obok sukiennic crepe handlowa.

W renesansie i baroku architekt rozumie plac rynkowy jako węzłowe i przestworzenie stawa się je dostrzegając do wygody publicznosci.

W średniowieczu rozumiano rynek, jako wolną przestrzeń rynkową, która, można było swobodnie nakładować. Początkowo taki rynek był nakładowany dwobocznymi budynkami, dopiero później wijkomni - (i tak swobodnie, jak rynek warszawski) i place nabierają (wnętra) charakter wnętrza o specjalnej toponomii.

Rys. 30.



Poznan. Rys. 30.

Ma on podobny plan do Krakowa tu z jednej strony biegną Łódzka i Wielka, poza murami przebiegają forty, które wznoszą się linij wzdłuż brzo-ny.

W Krakowie kościół przy rynku, tu katedra, dalej, na uboczu. Środek rynku można nakładować. Główny trakt Komu-

nikacyjny przez most na wyspę po stronie rynku. Rynek podzielony na 4 części.

Plan ten (zasażnicy) przetrwał do dnia dzisiejszego tylko w ścianach. Czasy późniejsze: renesansu i Baroku umiędzy tylko charakter fasad.

Raturz poznański - dzisiaj po przebudowie w czasach renesansowych, w układzie były przemowia rozstrada gotycka.

Toruń.

Ma dwie dzielnice urosnie, dwa rynki prostokątne symetrycznie rozłożone. Całe miasto opasane starymi murami, następnie drugą linią murów większą i późniejszą z w. 16-18.

Przemysł nad Sanem, w dominującym ratuszu i kilkoma kościołami odcinającymi się wybitnie w porządku innych mniejszych budynków. Na wzgórzu wznosi się zamek. Główny trakt przechodzący przez most.

Wilno.

nad Wilją. Dotyka do Wisły, z 3 stron opasane murami. Stary zamek na wzgórzu, nowy na dole, raczej serydena, pałac, trakt główny, brak rynku, oraz regularności ulic. Wilno do ostatnich czasów budawato się z drewna, to też części połony je zniszczyły, tylko główne trakty pozostały do dnia dzisiejszego.

Gdańsk.

układu gotyckiego, przetrwał do dzisiaj, prostokąt regularny, do małego do czasu nowa Bryta zabudowania gotyckie częściowo się zminowała w fasadach, w rebrach, - w czasach barokowych. Główne monumenty, jak i uropokoje budowli i szerokość ulic porostają niezmienione.

Rys. 31 - Gdańsk.

1. stara część.
2. nowa "
3. kościół P. Mory.
4. Późniejsze miasto.

Rys. 31.



Aby nie goroty uglewy Wisły nabiono senadki do domow naspieru czeroniane, późnij kamienne z gankami, które stonowity arcykryta

Rynek tworzy się przez rozszerzenie otoczonego traktu (jak w Brucetto).

We wnętrzu miasta stoi kościół marjański.

Domki 3 okienne, 3 i 4 piętra. Plan miasta do zbliżony do naj-
prostszych planów m. francuskich. Główne ulice dożoż od Wyztra la-
du do meki, gdzie tworzą się specjalne składy na zboże i inne
produkty z całej Grecyjskiej. Miasto broni się ze wszystkich stron
i tak przeto jest otoczony. Takich miast jest nie wiele, któreby
utrzymały swoją formę średnio-wieczną. Dobrze dostrzeżony stosunek
domów murowanych do monumentów np. jedno okno kościoła
Ta marjackiego przerasta wysokość budynków. Stosunek ulicy
do wysokości domów Domki w barku okonkowane.
Na monumentach gotyckich widzieć, jak ówczesny arch. stosuje
się do planu sytuacyjnego, z myślą o tym, aby motywyby
widziane z wielu punktów w dobrych perspektywach.

1. Sytuacja miasta.

Widziemy, że miasto średnio-wieczne kształtuje się z jednej strony
pod względem obronnym, z drugiej strony pod względem komu-
nikacyjnym. Natomiast miasto umie wybrać sytuację, aby
wykorzystać naturę pod względem obronnym. Przykład: Orwitto
na pt. umieszczonej na 150 m.

Odpowiednio do warunków powstają miasta. Kamiennie
Podolski wybrano na wysepce. Kamień osiada na punkcie
niezostępnym. Całość miasta na terenach dostępniejszych,
więc i odpowiednio wzmożonych. Plan miasta jest dzie-
łem świadomością ryk ludzkich.

2. Ukształtowanie planu.

W sytuacji miasta i jego terenu narzuca się samo wyplano-
wanie ulic. Kiedy miasto leży na zbociu, na ówczesną pokoleni
buduje to miasto, to i plan kształtuje się prawidłowo, dla łatwa
na pierwszy rzut oka rozwija się nie prawidłowo.

W 1. wypadku plan miasta zbliża się do deseni geometry-
nych (rachownica, kota) 2. Wypiętości terenu miasta na-
daje kierunek i bieg ulicom. W mierny krystalizowania
się form miasta jedna grupa ulic łączy się z wypię-
tościami, biegnie swobodnie, exstoscho dsi scho dtk emi. Uliczki
te są dodatkowe nie odgrywające ważniejszych ról komuni-
kacyjnych.

3. Place.

Oprócz ulic występują place. Bardzo charakterystyczną mas-
zniejszą jest rynek. Przedwzrostkiem tworzą się w oczy prostokątne
rynki, czworoboki, niemałe prawidłowe kwadraty, najpierw rynek
but wzroszeniem się głównej ulicy. (Po- na 1 miastem) tworzą się
inne place - poza rynkiem - targowe, mierzona zone dla targów

przy kociolatach (kociolat), ementalne place.
 Rynek nappimo jest prostym, całkiem wolnym, później
 znacząca się nakładowizną po środku, dzieląc się na 2, 3 place-
 ki. Domy okalające plac wznoszą się w górę, a same place
 nabierają więcej charakteru rwańczego, tworzą się wnętrza ar-
 chitektoniczne, głębokie. w Polsce na rynku, po środku stoi
 ratusz, sukiennice, b. maćko kociolat, gółyż ruka on sobie
 innego placeu, jednak przeważnie blisko rynku przyki. Warszawa

4. Sprawa ulic.

Ulice rozpadają się na główne, handlowe i mieszkal-
 ne. Długość i szerokość mają od 3-4 m. - 6-8 m. (5-6 m.). Potem
 te uliczki stają się b. ciasne. Uliczki rozpadają się w ten sposób
 by tworzyć bloki prawidłowe możliwie zbliżone do wyideal-
 onego prostokąta.

5. Tworzenie bloków.

Tworzenie bloku prawidłowego lub pogiętego przystosowanego do
 linii murów miasta. Bloki mają różną głębokość. Blo-
 ki rozpadają się na posesje nie wielkie kalenre są ustaw, lub tra-
 dycji. Nieraz głębokość bloku bywa taka by można z jednej (du-
 giej) strony postawić frontowe kalendrowania, oraz boczne opi-
 ełny, przytem porzucić miejsce na podwórne. w miastach
 rozległości miasta, częściej leżące poza miastem: catorie posesji
 wznoszą kalendrowania nieraz do 90% (front, boczne opiesny i tylna).
 Przeważnie domy mają po 1 frontie, za wyjątkiem narożnych
 domków, które mają po dwa fronty. Bloki mają powierzenie
 nie wielkie w myśl ustaw i tradycji w domach jednorodzinnych
 z 3-4 okiennym frontem szerokości 30 m. gT, bokości 60 m.
 1 x 2 ; 1 x 3 ;

6. Sytuacja gmachów publicznych.

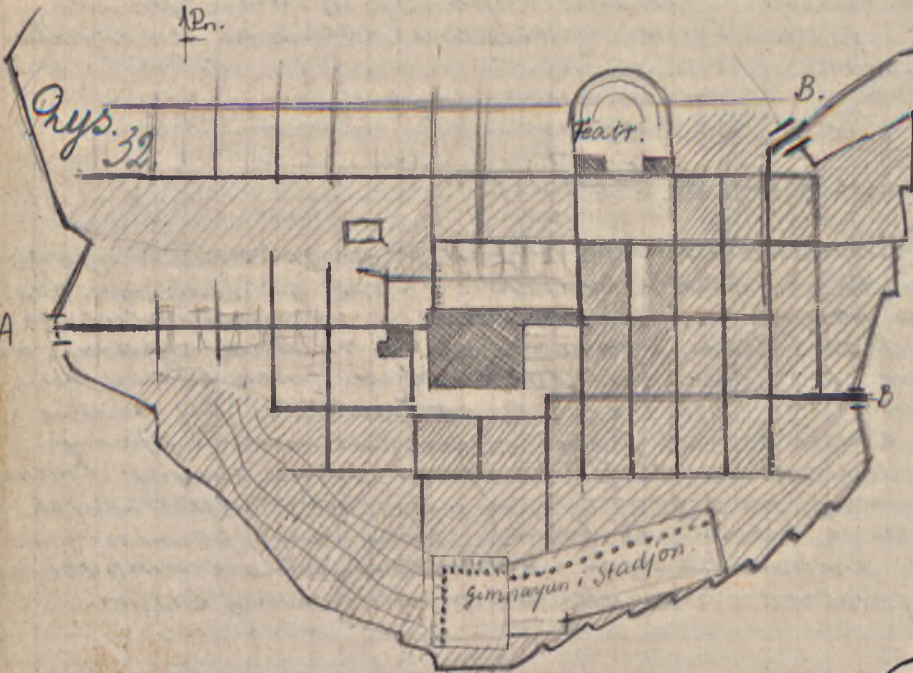
W mieście szkodliwiejszym sytuacja gmachów publicznych
 jest uprawnie postrzępiona i kaieka taka budowa ma wyzna-
 czone miejsce.
 Miasto nad rzeką, spławoną ma zpiern i młyn
 przy nece. Ratusz w rynku lub przy rynku, koncentruje
 życie administracyjne i świeckie miasta. Rynek jest miejscem
 zebrani, lub miejscem gdzie się odbywa wyzponowanie władz, lub
 lulle pap.
 Kociolat zwykle nieco odsunięty od rynku. Rpi-
 tate przy murach, lub na murach w związku z klientarami
 by może mieć pomoc w pilnowaniu chorych. Obrona miasta.

Wzrostek, który się z miastem lub jest oddzielnie, potem który się z murami miejskimi.

Wskutek slow powolnego rozwoju miasta widzimy te pewne trackcje rozwiqzowania miasta oraz jatkak (roz-
wiqzowanie) - uszeptelnianie.

7. Ogrody.

Ogród nie mijsie - nie lotnijs; jigo narodkow nalerij sukac
w dwiednicach zwonkow, lub klasetow, gdzie odgrywa duna
role, pizknie chodowemy. Dopiero w czasach renesansowych
laski, gaje, taki narupaja, procizqac' minieran i w czasie
(XV i XVI w) powstaja tam odwoely.



Miasto Prine.
(Grecja).



wykład 6.
23-IV-26.

Miasta antyczne.

Plany średnio-wieczne (szachownicowy) o założeniach antycznych istniały już w odległych wiekach. Pełn szachownicowy z epoki rzymskiej miał podłoże greckie. Była tam prosta regularna planie. Chodzi tu o regularny układ mas budowlanych. Dwa umiejętności dostosowania się do terenu. Jak budowniczości średnio-wieczni dostosowywali plan miasta (ulice) do terenu widziałem na poprzednich przykładach: Gwelo, Cordes. Starano się głównie antyki dać w o matym spadku, boczne, podziemne o wielkim

Prienne (rys. 32) jest owocem rozwoju miast greckich, odwołane przed 50 laty. Pod względem wyboru terenu m. greckie wykazuje dużo analogji z miastami późniejszymi: Warszawa, Kraków.

Miasto Prienne położone na równinie o jednostajnym spadku pod spadziotem stokami na północ. Miasto o regularnej sieci ulic otoczone murami. Murnek na wschodni pomijając nad miastem, u którego podnóża rozwinęła się osada. Na wschód i zachód w dwóch kierunkach dwie brzozy, lecz one nie przecięły głównej arterji z linią murów. Główny trakt idzie od zachodniej strony do wschodniej przez rynek, lecz na wschodzie skręca o 90° gępi na północną warstwice.

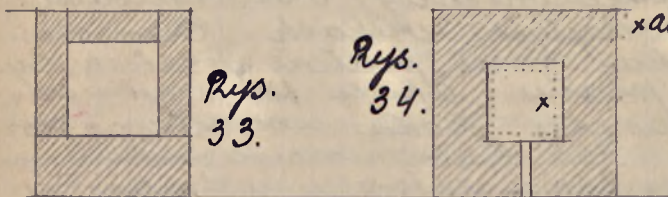
Prostopadle do głównej arterji dochodzą drobne ulice, które dzielą miasto na regularne proporcjonalnych bloków. Tam gdzie ostre spoki, ulice wywołują się, koczają.

W miastach średnio-wiecznych place publiczne powstawały z nierabudowlanych bloków, bez specjalnego poprzedniego obmyślenia. Tu w Prienne widziemy regularny place rynek. Jest to góra pomysłany. Część wydłużona na rynku jest częścią głównej arterji. Przez trzy boki place obiegają kolumnady, pod którymi odbywa się mek pierny. Place rynkowy w miastach antycznych był miejscem zabawy - zabawek, który biegał przez główną stronę i jakby na uboczu rynku. Z trzech stron rynku rozchodzi się schody na niższe tereny. Szczyt równiny rozchodzi się do teatru, stadionu i cirkusy. Drugi place około cirkusy, trzy przed teatrem. Ławki teatralne ustawione na uboczu góry, scena na niższym terenie.

Miasto całe liczy kilka set metrów. W mieście antycznym, jak średnio-wiecznym mek, który ogranicza się do mek handlowego, to jest

tylko podera targow — dowozu. Puch niejowy
nie istniał, gdyż miasto nie willeie — puenodit
sz nauwe.

Ulice mienkane mioty 7 m. szerokości.
Dony są skromne i prostyeh eluwacjach, wiktore tu-
dyluki odma esaja, sz bogatszem forwigowaniem.



Rys.
33.

Rys.
34.

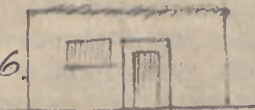
W sredniowiecu naj-
bardziej traktowal bogar-
to i najwikra uwaga
budowniemy ktad na
fasady, w miocy
antycznem glowna
uwaga skupiono na
atrium.

Rys. 33. W Europie fasada zwiezona do ulicy i ma
luksusowe rozwiqzanie.

Fasada kupiecka z
obnem (np. 35).



Rys. 35.

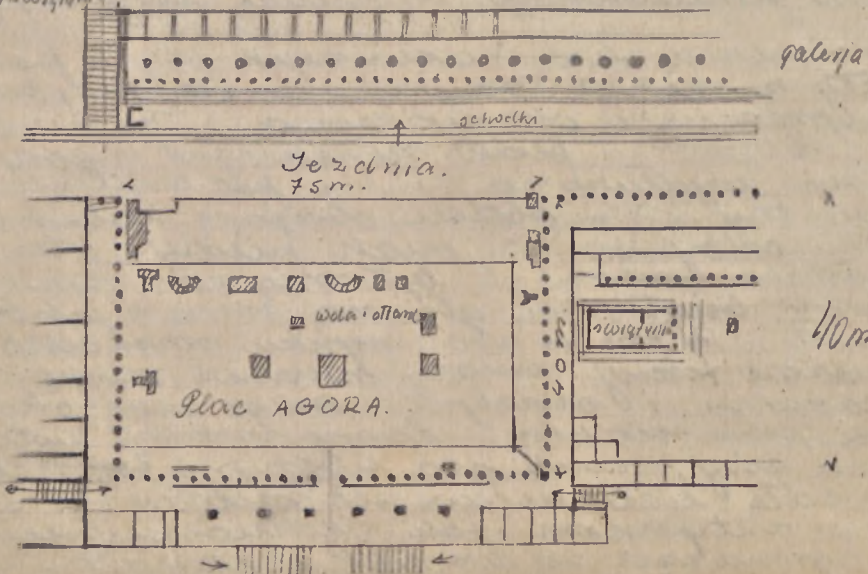


Rys. 36.

w Europie zwracaono najwikra uwaga na fa-
sady i luksusowe rozwiqzanie ulicy, niepomijajce
o wnetru bloku, który mieter przedstawiał sriet-
nioko.

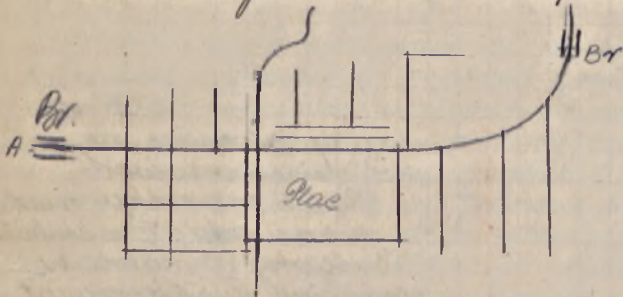
Ploki co do wielkości rosnily sz jesti w artium
lub ogrod. Wypie w zwrotna skromne nie nauwe o-
siowe. Ogrody w miastach sredniowiecznyeh, jako
wnkre przestrzeni nie odgrywaja roli — nie istnieja.

do wyschnit



Rys.
37.

Plac ten jest jednym z najbardziej charakterystycznych układów z całego szeregu placów, które będziemy omawiać nys.: 37. agoranauwa grecka rynku, albo placu głównego. Mamy tu wyst. ko co koony codziennie i świąteczne życie miasta.



Taki układ, jak w Prienne powtarza się w innych miastach greckich i kolonialnych [Włochy].

Pompea

Całose miasto nieroztata jeszcze odkopana, leży ona na równinie kilkakrotnie wyżej niż m. Prienne.

Dys. 39.

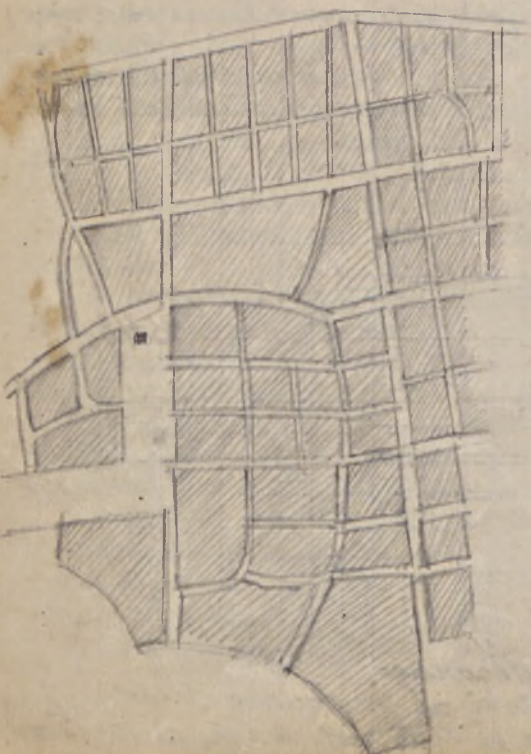
Plac tu dłuższy z budynkami o jednolitym charakterze. Świątynia Jowisza wzniesiona na tym placu. Obok placu mały bazylik [przebieg] urzędy placu targowe.

Kolumnada na dachu jednolitego wnętrza - placu i rytnikił przejściowo rozłata. Całose miasta leży na równinie więc ulice nie są poprzemwane schodami.

Ulice brzegowane kolorowymi murami układane w piękny dywan.

Miasto jest ubogie i bogate niż m. Prienne.

W odpowiednich miejscach miasta leżą różnorodnie budynki publiczne, jak: teatr, forum zakryte, odkryte i inne.

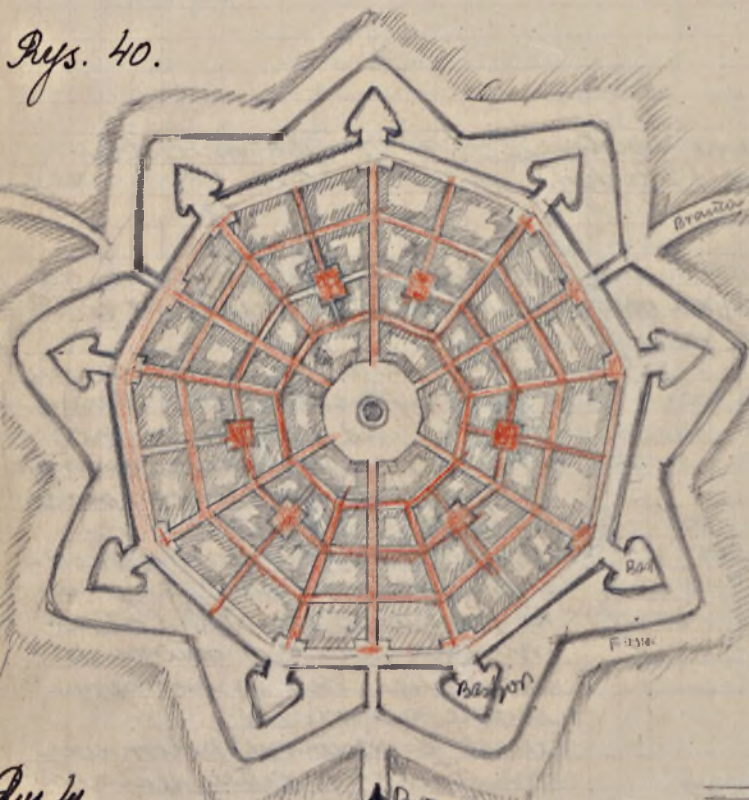


Regularny plan grecki powoli dojrzewa pod wpływem kultury, zmienia się w harmonijną kombinację i doprowadza do tej-
 ży twórczości miasta.

Kształtowała się dążyć do rytmicznego ratowania miasta.
 W czasach renesansowych powstaje cały szereg teoretycznych dzieł bu-
 dowy miasta.

Palma Nuova.

Rys. 40.



Mający ratowanie wybit-
 nie renesansowe.

Rynek pośrodku miasta
 z ratunkiem w centrum.

Bastiony w murach
 obronnych służą do armat.

Niewysokie mury z fosą.

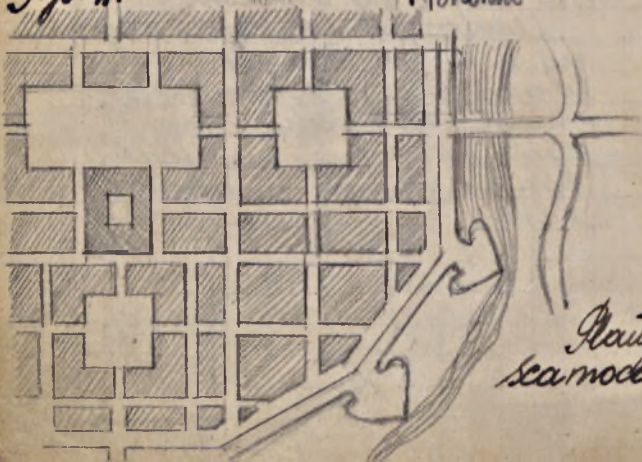
Od rynku arterja biegną
 do tych bastionów

Mury budują 9-ciościąg
 wadłuk murów przebiegają
 ulice; na fosami są palo-
 wania.

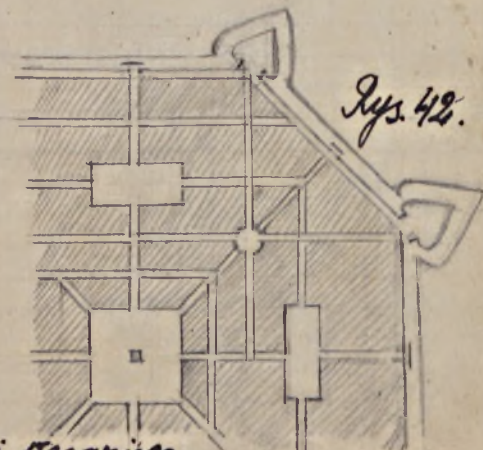
Miasto to odnawia
 się geometryczną figurą,
 która może być tylko
 pomysłana na tere-
 nie płaskim. /Renesanso-
 wej wybór kreuje pod miast-
 o.

Później w środku miasta
 stoi nie ratunek lecz kościół.

Rys. 41.



Rys. 42.



Plan
 Scarnockiego i Darariego.

Bloki są nieregularne, je-
 ne po 50 m. szer., a linie od 10-15 m.

Teoretyczne omówienie planów renesansowych.

Architekci renesansowi nie mieli możliwości zakładania nowych miast; mogli więc miasta istniejące przerabiać i przebudowywać.

To co architekci renesansowi nadawali w budowie miast powołało się do siebie. W ówczesnych czasach technika warstwa, daje artylerji, przez to na wysokie obrotne mury gotyckie, a na ich miejscu pojawiają się płaskie bastiony dla artylerji.

Dążono do bogatego rozwinięcia miasta idzie w parze do dobrania kerutu płaskiego, szerokiego. Umiejscowienie ujęcia cetero ci miasta, dobra komunikacja, układ brzoń i t. p.

W średniowieczu jednorazowe założenie planu /zachodzenie/ rozwija się przez wiele pokoleń, tymczasem architekt renesansu tworzy białe jednolite plan miasta. Twórczość renesansu ogranicza się do przekształcania miast średniowiecznych. Przekształcają detale /Początkowo miasto zabudowywano materii dom- ków, później - wieżami/ i rodzi się niemal całkowicie miasto renesansowe o układzie średniowiecznym /po 100-200 latach/.

W baroku miasta te stają na najwyższym srebrze rozwoju. W renesansie chodzi o metody, t. j. re daje się jasne rozbieżnie planu miasta na geometryczne figury, wyznaczające miejsca, gdzie mają stać budowle monumentalne.

Architekci średniowieczni projektowali rynek kwadra- łowy, ale nie wybierali zbroń, lub przynajmniej nie dbali o dyktownie brył na nim. Rynek barokowski jest przek- ładany, tu ma być po kręceniu ratusza forere drili się on na dwie potacie.

Układ promieniowy nie miał w czasie renesansu wielkiego znaczenia, dopiero później w 19 wieku przy wiel- kich obronach miast, ten układ staje się b. ważnym i do- stym.

Fragmenty miast renesansowych.

Powstanie miast renesansowych zaczęła się od pier- wszych lat architektury renesansu i ciągnie się przez 16, 17, i 18 wiek. Chodzi tu o przekształcanie cetero dril- nie, w zgodzie o zmianie ich przeznaczenia /targi wy- kucano na rejonach miasta/ Najbliższe okazywanie natury przekształca się, miasto się rozrasta, przesuwa murów rozszerza się, stare mury między bu- dynkami.

Wenecja.

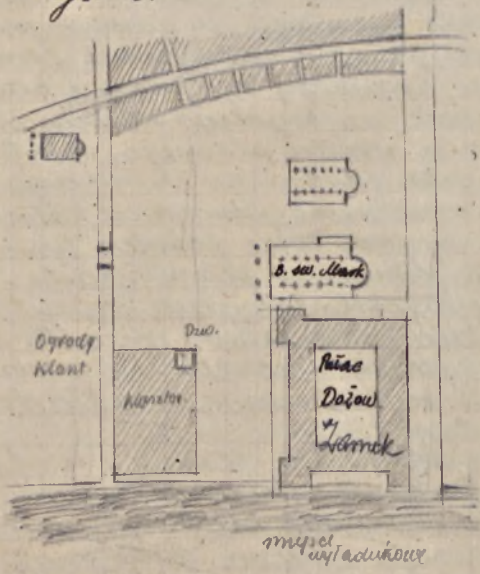
W 10-11-12 wieku była najbogatszym miastem w Europie. Wenecja rozwijała się od 8- do 12 wieku. Od stumy morza zamieszkała na brzegu, otoczony kamieniami. Jak zwykle w starożytności przy naturalnym masywnym kamieniu. Tu prowadzący jest 3. (z lewej strony u góry) przy najmniejszym kamieniu jest klasztor z ogrodami.

1. Bazylika św. Marka, która później otrzymała w planie kłosa równoramiennym. Bazylika św. Marka - rzymska. Cała przestrzeń jest układowa dobie dobie. W Północnej odległości stoi drzewnica: - Campanilla, zaważona 1902 r. i powrotnie odnowiona.

Przy naturalnym kamieniu są największy punkt wystawekowy, portulki. Jest to w miniaturze genealogia miast handlowych.

Bardziej k budowie przekształcają się: św. Marek otrzymał kłosa równoramiennym w planie, mianem kłosa 2 i 3. Ogrod płaszczyzny zabudowy, i tego placu, tworzy się dwustronnie architektoniczne, jak by szóstka. (Rys. 44).

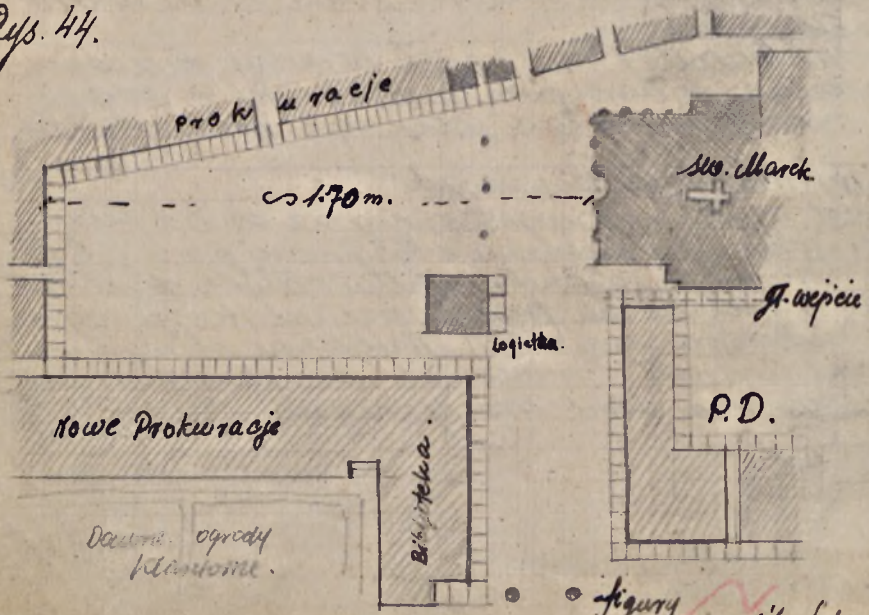
Rys. 43.



Planowy ujęcie pł. św. Marka, z własnego przedziału.

Pł. św. M. to również dzielnicę w przedziale dzielnicę Czerw. (pł. To 4000 lat).

Rys. 44.



Cały pas budynków białych, parterowych umieszczony w jednym długim bloku (tylko trochę oddzielony od strony placu - na stałym miejscu bloku). Obok Campanilla z loggią Samorina postawiono bibliotekę Sanson.

Podcięcie tych budynków skąd cały plac, między potacją rozciągają Dorois, a kłosa.

figury a i kłosa.

Sw. Marka jest główna brama do Pałacu Dołowa.
Aż do czasu Napoleona trzecia strona placu, nie była rozwiązaną.
Na Napoleona nakierowano je budynkami Wądownicami. Cała ta pro-
stoką placu obszta są bdm białychia.

Plac sw. Marka wyłożony kolorowym marmurem. Dzenie tych
marmurów kolorowych (białe i czarne) pociągają oko i prowadzą
do gmachów, który mają taki kierunek ku środkowi placu.

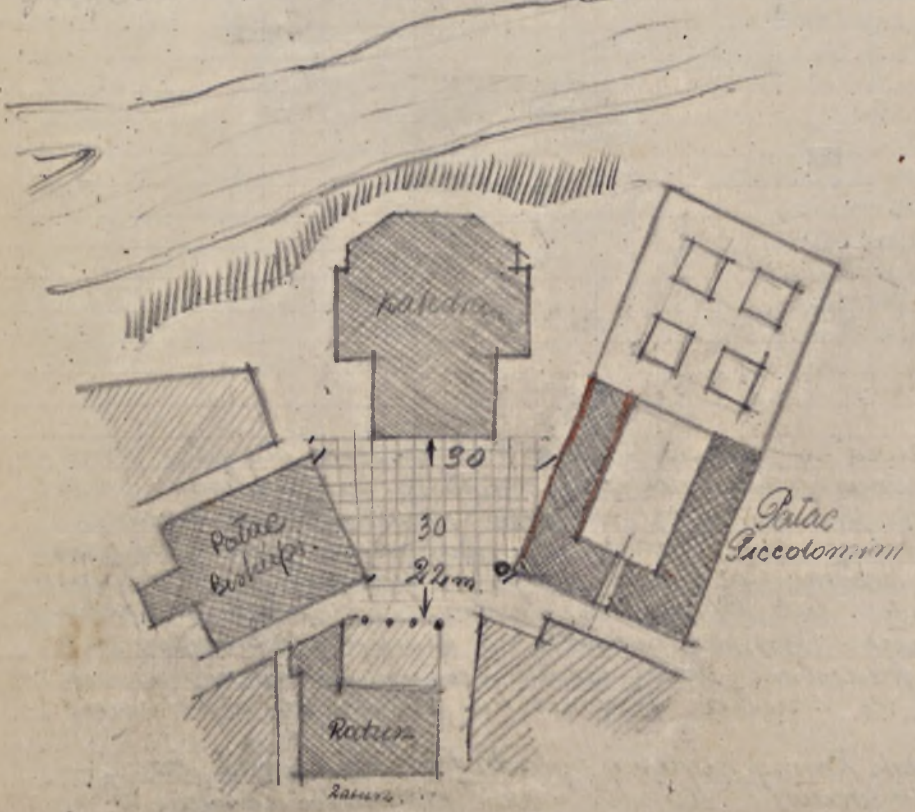
Pomimo różnych fasad okalających plac, - jednak dzięki
wysokości tych fasad mający wzniesił jedynokosci, nima rozet-
waruia ja bogactwo i ułnit w ukłatkwaniu bryty.

Piękny widok na morze. (Wynikie te budynki rnisznowe
z białego marmuru).

Pienza.

- Miasteczko niewielkie 12000 ludności.
Siedziba rodu Piccolomini, jednego z wy-
bitniejszych papieży.

Na osi katodny powstaje plasek. Po obu stronach wystają dwie
fasady: 1. Pałac biskupi, 2. pałac Piccolomini. Na osi ma-
rmy bulieską dowonijają. Stwiernia cwarakłenstwierny kerin gtydki.

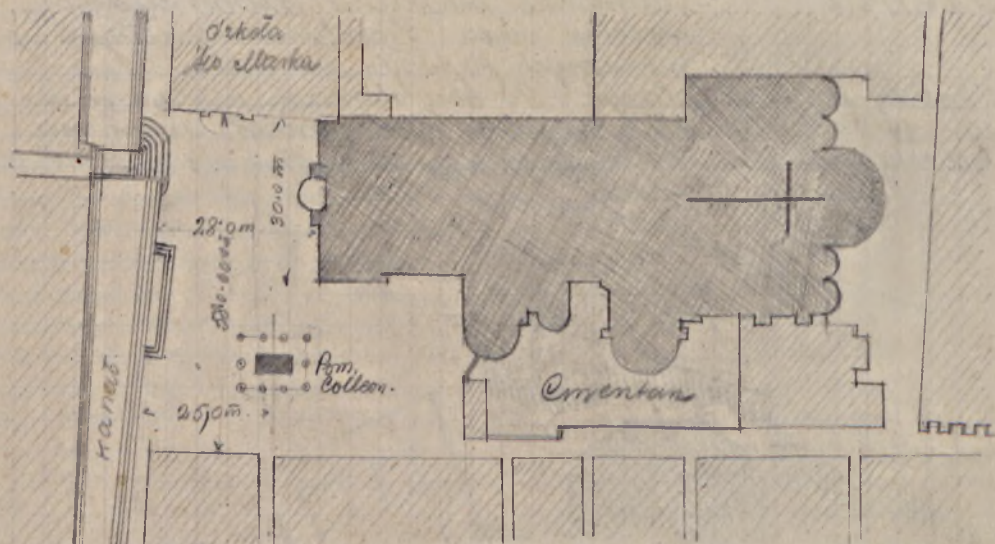


wenecja.

Plac (piac) przed S. Giovanni e Paolo zw. Jatta i Pawła (Rys. 46).
jest przytadeus gdzie budowle okalające już istniały.
Paryżka sw. Jatta i Pawła jest pięcio nawową z trzema kapliczkami
otoczona cmentarzem. Poza nią krypty dla umarłych dozwól
i najwyższych ludzi republiki.

Do kościoła paryżka z północnej strony Bractwa
sw. Marka od południa okalają plac bloki z drobniejszą
uliczkami. Blisk 15. kolumny z tego przypadkowego pla-
cyku Tadni plac. Postawiono spomnik wodza wojsk republi-
ki Colledniego na wyspionym cokole. /Przeto Verrocchio/ wyko-
nany w spirze.

Rys. 46.



Pomnik stawia się, jakgdyby dla zaukniecia placu przed ko-
ściołem, który stanowi przedsierek dla kościoła. Idąc z mostu z jed-
nej strony placu jest ramię z mostem prowadzący do kościoła.

Idąc z mostu po lewej stronie możemy zobaczyć po prawej pom-
nik. Pomnik kolumny Colledniego z głębozych punkcie dopływać
widac w profilu lub 3/4, a nie wprost, co sprawiło b. ko-
munistne wrażenie. Domki niedaleko na których stoi pomnik
o b. wysokim piedestale bliższe cmentarz są widać postać nudy się
wspinała na te nielca. Pomnik ten wykonany w potawie
15 wieku.

Pomnik kolumny najlepiej oglądać z boku i tak powi-
nieć być sytuacja warty. Wysoki cokol prowadzi do tego, że ca-
ła sylwetka jest z kolumny, nudy się wyrażają na te
nielca, gdyż na te architektury nie byłoby mieli się wy-
razowości linii.

Wykład 8.
7 - V - 26r.

Padwa. - Drugi pomnik analogiczny stawiający prawie jednocześnie (analogia z Wenecją) - to pomnik Gattamelaty stawiający Donatello Rys. 47.

Mający tu kościół gotycki niwielki plac, a na nim przykościelny pomnik g. renesansowy. Jest to jedno z najwzbitniejszych dzieł włoskich, jak i europejskich. Postument kamienny około 4 metr. wysokości, na nim płyta marmurowa, a na nim odlew w brązie bez stożcu.

Sytuacja pomnika Gattamelaty jest analogiczna do pomnika Colonnego - Venosethio / salina (sylwetka) niebo dobrze już spamięnowałem. Dookoła stoją domki jedne, lub dwupiętrowe, ujęte w jedną arkadę.



Postawienie tego pomnika nie jest przypadkowe. Chodziło tu o to, aby pomnik był postawiony tak, by tu - dnie ludzie, do kościoła, widzieli sylwetkę mężczyzny w profilu.

1. Długość głównego punktu, z nielastą.

2. Sam pomnik przez swoje położenie odróżnia plac, jakby na dwie części: na 1. kwadrat, 2. prostokąt wydłużony. Pomnik taki powstał w połowie 15 wieku.

W średniowieczu nie były znane tak wielkie odlewy z brązu. Oalewnictwo stało b. niskie. Dopiero ludzie renesansu zainteresowali się sztuką antyczną, a których to czasów przechowały się pomniki kamienne, jak Marka Aureliusza i inne, na których mogły się urodzić rzeźbiarze. Do Colonnego i Gattamelaty pomniki kamienne są wszędzie w całej Europie.

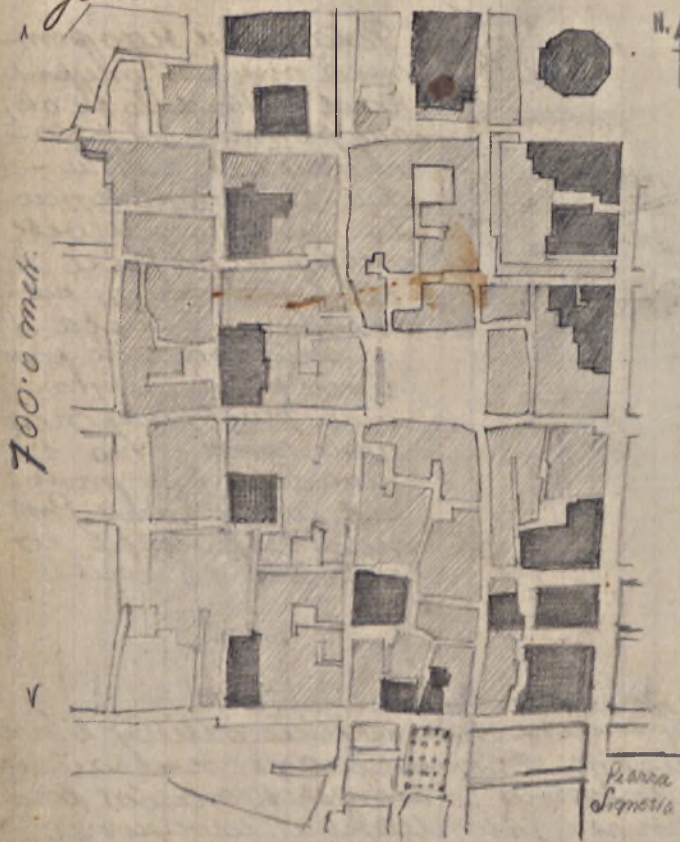
Florencja.

Miasto rozwija się już na czasach rzymskich (Zwizek przed Chiuskusem) na planie nachownicowym /itodkowa część miasta. l.

W miomę upadku państwa rzymskiego upada i miasto, zupełnie nawet ginie. W 5 i 6. wieku nie ma już prawie o nim wiadomości. Dopiero 8. i 9. wieku Florencja zaczyna się na nowo rozwijać, a od 9-tego wieku idzie szybkiem krokiem naprzód w swoim rozwoju.

Przez środek przechodzą dwie główne arterje południowo-północna i wschodnio-zachodnia.

Rys. 48.



Stare średniowieczne Florencji. Rys. 48.

Ciemne platanie to najwybitniejsze nabytki budowlane. W średniowieczu na tym starym schyłku ciemnowymyły się bloki drobniejsze niż obokowe. Miace nabrany jednakowej, charakterystycznej, schyłkowej średniości. Miasto rozrostło się druzgocotnie. Oparato się kilkana linijami murów najmufac 4 km².

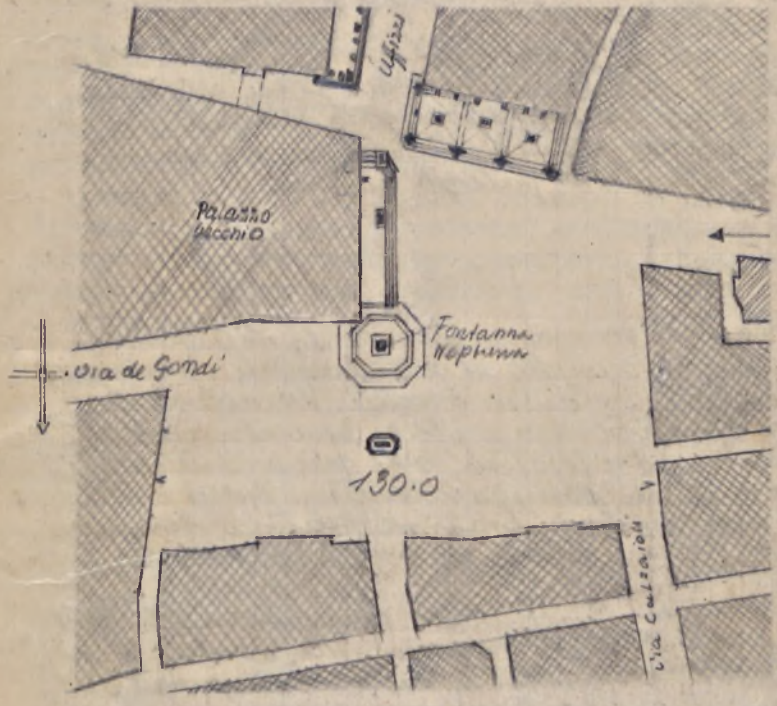
Miace po regulacji staja się jednakowej szerokości i często przez to wycinać się ulice powstały, nowe kamienice typowo europejskie, z sklepami na dole.

Przy skrzyżowaniu dwóch arterji głównych powstał plac specjalnie handlowy.

Wzdłuż murów obronnych wytworzyła się arterja komunikacyjna, istniejąca do dziś

i tock samo warona jak dawniej. Na północnej koniesy się ta arterja placem kościelnym, zaś na południu placem św. Mikula. Piazza della Signoria Rys. 49. Wychodzące poza mury miasta średniowiecznego dalej się rozwija tak że teraz to dwa place leżą prawie w środku miasta.

Ryp. 49



Kiedy wznoszą potrzeby miasta i ręką potrzeby budowania nowej siedziby władz, wtedy powstaje ręką w charakterze natęku Palazzo Vecchio.

Trzeba było około gmachu kmergergo biura zrobić plac. Lotadze wykupują budynki mieszkalne i powiększają plac przed ratuszem.

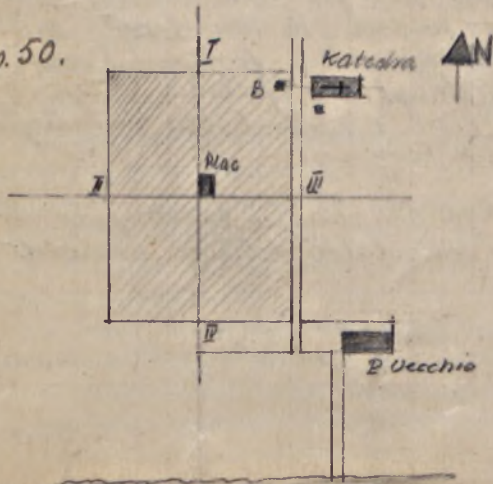
Obok placu powstaje loggia o 3 słupach skąd przeliczawano do ludu, poderas publicznych urzędników.

W 16 wieku choć okazywały plac arkadami. Kiedy plac był już duży (powiększony) zaczęto go stracić. Wtedy, kiedy i druga strona placu zabudowała się regularniei blokami.

Wstawienie posagu Davida (1504r.) z lewej strony wejścia do placu - jest jakby ~~nasatką~~ ustawienia całego szeregu nieścisłych mistrzów, jak i artystycznych.

W końcu 19 wieku Florentyna, długo B. niekonsumpcyjnej regulacji - ~~zwiększającej~~. Ryp. 50. I, II, III, IV - Bractwo B. baptysterium.

Ryp. 50.



Przy baptysterium rozwija się ośrodek koczowniczy. Na południu drugi ośrodek (13, 14 i 15 wieki). Jednocześnie budowały plac ręką ręką w siedzibę władz cywilnych - Piazza Signoria (Ryp. 49).

W rozwoju miasta k ośrodku, natomiast w narożnikach ręką ręką go obok, znajdują się już prawie w centrum miasta.

Stany obok ręką ręką 500-700 m. Przek postawienie wodotrysku i Cosima dledici ręką ręką plac na dwie oddzielne części.

Rzeka Arno.

Porażki z białego marmuru świetnie wyglądają na tle szarej cieżonej, z urownego kamienia, porobawionej prawie odtworzeń.

Bardzo interesujące jest oświetlenie pomników przez nocne światła w godzinach południowych.

Teżadniejszą kstatatowatnia placu niekoniesy się na ustawieniu murów, ale i na dalozetiu opracowatniu. Powstaje tu uliektka uffiri naprojektowatnia przez Casari'ego idąca do nekii Arno. Musieci ona z obu stron umiedy (pomieszczenia, domy dla urzadnikow) Budowat je Casari. Obecnie - galerja uffiri.

Wyklad 9 28-V-26r.

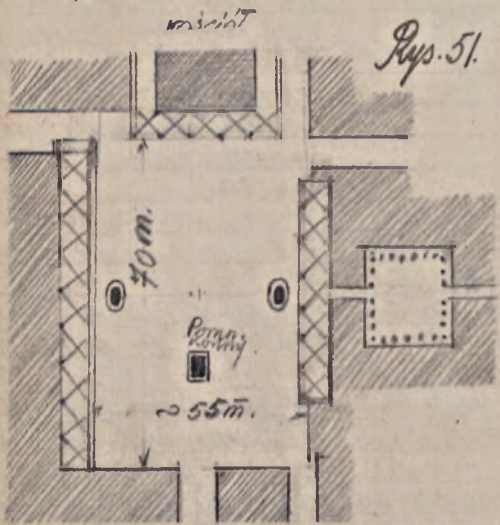
W epoce renesansu (koniec 14 i 15. wieku), placce rozwijaly się satwodzielnie i przekraczaly się w czasach Banku. W nowymch czasach straco wiele ze swoich naleci.

W placu gotyckim i wczesnego renesansu, odcie nie widzieliśmy się wyraznej osi, o tyle w czasach późnego renesansu bzdnie onde supelnie wyrazna. Już w koretypanych pracach placow nielat widawny do wyrazne osie. Ruch kolowy dopiero w czasach barokowych się rozwinat.

Piazza Annunziata nr 51 we Florencji. Nie odrazu rozwinat się ten plac. Najpierw powstała pewna idea placu i teji koncepcji realizowata się part-na cayo; w epoce renesansu kwioci; późniejsze czasy kontatbuja go dalej. Budynki powstawaly w różnymch czasach o 80, urzadnie 170 lat później od pierwszej budoweli.

Na głównej osi ulicy dla widra staje pomnik komhy fronteu do widra (Po raz 1-ry) dueie. symetryczne fontanny urzadz z drugą osią placu. Rys. 51 - Plac i kwioci dw. Annunziaty we Florencji.

Rys. 52. Ollawny te dżądnie do podkreslenia obu osi placu i dżądnie do ukontatowatnia prawidłowych blokow.



Rys. 52.

Rzym.

Pomimo że otrzymał wiele po wiekach auty-
mnych i indywidualizowanych, to renesans, jak
Barok zupełnie go przekształcił.

Nadane miasto może nie otrzymało tak wybitnie barokowej fizjo-
nomii. Piątka Farnese (rys. 53). w północie Farnesioł. Jest
to dśelnica Rzymu, która jest istniata w wiekach auty-
mnych i rozwinęła się b. w czasach stołnicowiczeru-
od wielonoga miasta. Na osi ulicy fasada patacu. (Wskiel na osi).

Rzym w 15 i 16 wieku rozwija się jako siedzoba papieża.
Wzmocniona władza papieska przyczynia się do rozwoju bogactwa.
chciasto dąży, aby rusze potników przygę wygodnie i zadziwie bogac-
twem, dalsze bieżące miasto się rozwija.

Piątka Farnese (rys 53) zbiera
się kompozycyjnie i chronologicznie w
swym rozwoju - do poprzedniego
kompozycja jednak rozwija się na
wielką skalę (Calkowicie nieprzeprawa-
dzone, rannym obejmowały przedłuże-
nia skrzydeł patacu, aż bło neki, pr-
ruszenie mostu i potaornie z ogroda-
mi (Willi Farnesina).

Tu jest widzialny naleszona droga
kompozycji barokowej. Reminiscen-
tego widzialny w loile dworach
polskich 18 i 19 wieku. Rozwijała się
francuskie takie same. (Główna ulica
w dnie dnie, na osi dwoit i na
osi ogród) Tu mały zespół pomyp-
tu osiowego.

Na początku 17 wieku brak mo-
numentu któryby świadczył dęty
ludności świeckiej. (Rzym posiadał
masy kościołów, patacu papieskich
i t. p.).

Wyrosło duże miasto, lud-
ności świeckiej, jest siedziba władz.
Patac Senatorów - rys. 54.

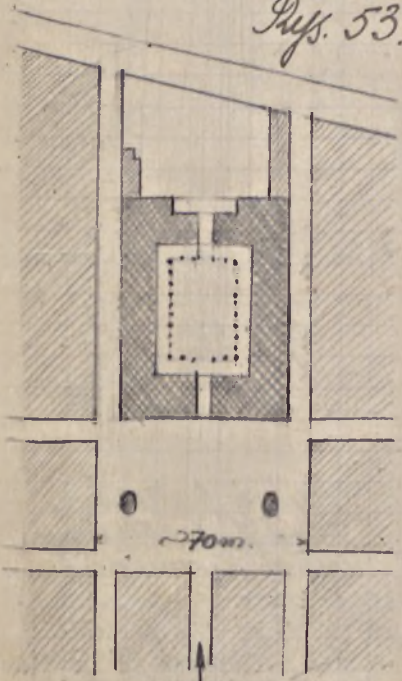
Tu jest także wyszukanie

w sytuacji miasta, plazu pod tego rodzaju siedzibę władz.
Rzym wybrał historyczne miejsce kapitolu, miejsce dawne-
go kręku historycznego Rzymu - starożytnego.

W średniowieczu zupełnie opuszczony, rozwinęte kręwe ba-
waniu tamimoto nawet nawet na koria gorka. Był to punkt
obronny miasta.

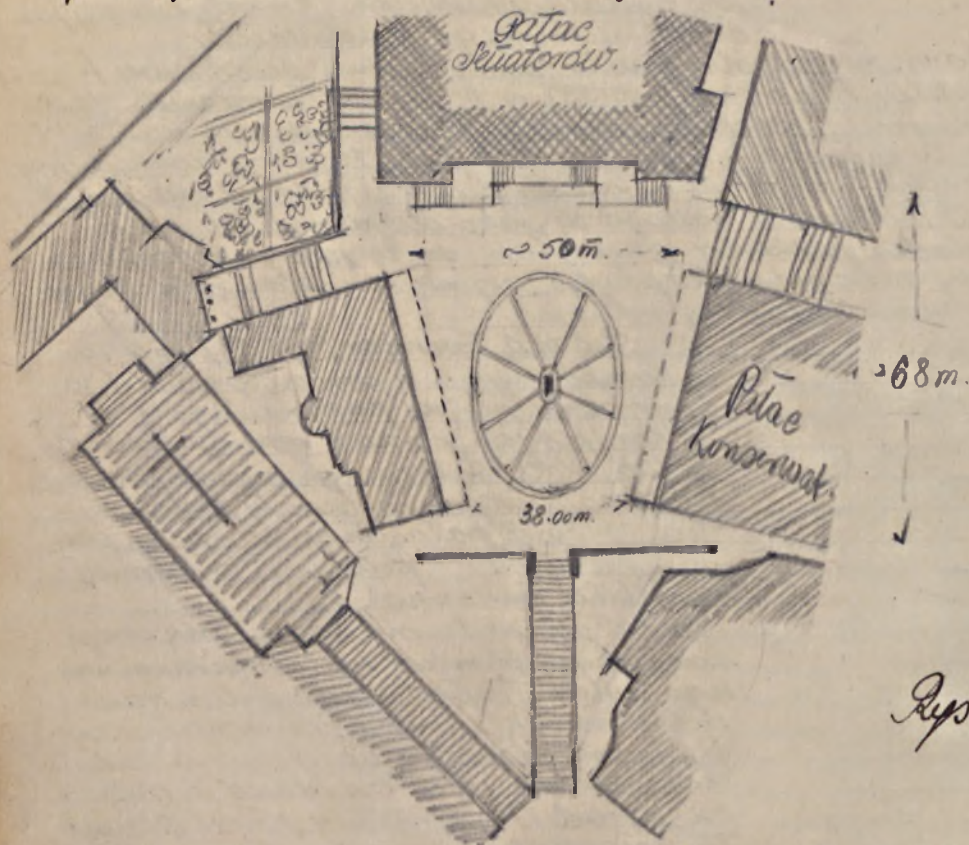
Dopiero w okresie silnego rozwoju Rzymu, w okresie re-
nesansu i gdy miasto uzyskało charakter prawniczej kościoły,
kiedy zabudowano już podwójne kapitolu, wtedy została pot-
ba wykończenia ośrodka świeckiego, rycerz miejskiego, w tym
celu wybrało właśnie ośrodek wrgine kapitolu, porównując

Rys. 53.



Ośrodek miasta

prace Michałowi Aniołowi nabudowanie węgona. Plac ten
 jest wyrazem bogactwa i duszy ludności świeckiej. (Rys. 54).

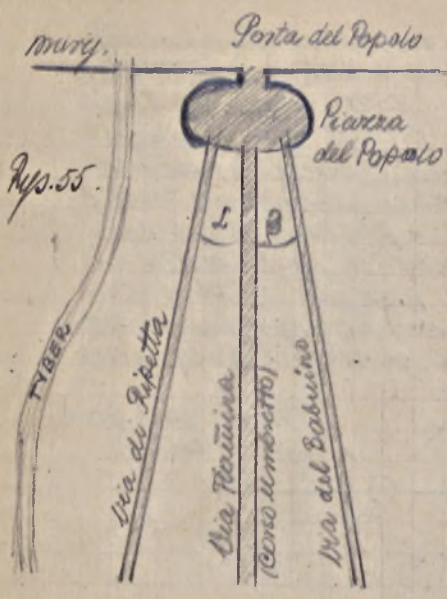


Rys. 54.

Z prawej strony wznosi się skala tarpezyjka, z lewej bazylika
 z dachu schody prowadzące na poziom węgona. Plac ten zbliżony
 do prostokąta o pewnej koncepcji: powiem górskiej nie jest komuni-
 kacyjną, lecz reprezentacyjną, jest salą miasta.

Powidoczne place barokowe przeprowadzają główną ulicę przez
 co nastąpią w orbicie. Tu jedna ulica dochodzi do (środku) placu
 i dalej nie idzie. Inne ulice są z nawierzchnią kamienną
 plac. W detalach ten plac jest dalej posunięty i ma na nim
 pięćno secesyjną i barokową.

Pałace konsulatowy: muzeum nie kontynuacji w głów-
 nym pałacu tego placu - z pałacem senatorów, przeciwnie
 są dużo niżej od niego. Środek placu (elipsa), nieco
 się zgłębia. Tu Michał Anioł stawia pomnik Marka
 Anreliusza - autorski, brąz ze słupkami stocznymi, na
 niskim piedestale, by dobrze było widzieć całą sylwetkę pom-
 nika. Pomnik ustawiono ściśle frontem do ulicy, jed-
 nak z pod arkad widoczny go w profilu. Brak placu w
 dwóch kolorach kamienia.



Tę najważniejszą arterję komunikacyjną Rzymu, rozciągającą się od Porta del Popolo.

To założenie powstało w potowiu XII w. na polecenie Sykstusa V przez architekta Fontanę.

Przy głównej trawie tworzą się ważne punkty eksploatacyjne komunikacyjne, punkt katyniawiać wozów.

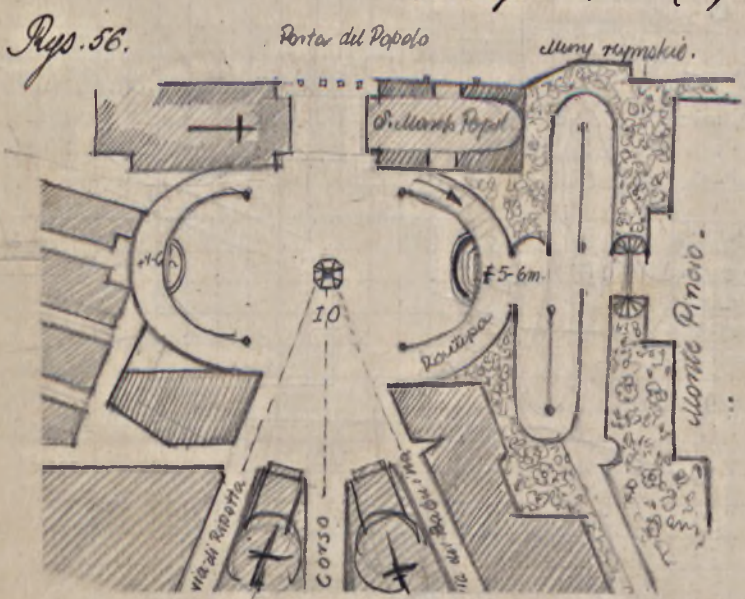
W średniowieczu miasto było odcięte od tych murów antycznych, dopiero później przedsięwzięcia wypełnia się. Układ Piazza del Popolo jest b. ważnym w rozwoju barokowej architektury miasta. Ten punkt kierunkowuje ruch równo i kierując go do śródmieścia. Jest to ważny punkt orientacyjny i układ figury celowni odpoziada.

W późniejszych nasładowaniach ten cel został odwrócony to znaczy, że ludzie teni orientawiać dają do placu.

comy to znaczy, że ludzie teni orientawiać dają do placu.

Wzrost 10
4- VI - 26 r.

Piazza del Popolo leży przy murach starego Rzymu (rys. 55 i 56).



dwie kolumny narożne Berni ne ego

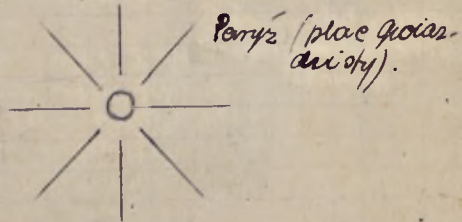
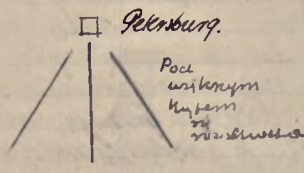
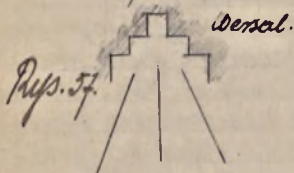
Piazza del Popolo leży przy murach starego Rzymu (rys. 55 i 56).

Pod jej leżą dwie miedziące ścieżki kolumniawiać. Sykstus V przekształcał w tym czasie plac Rzymu oraz rozszerzył P. del Popolo. Długość około 100 metr.

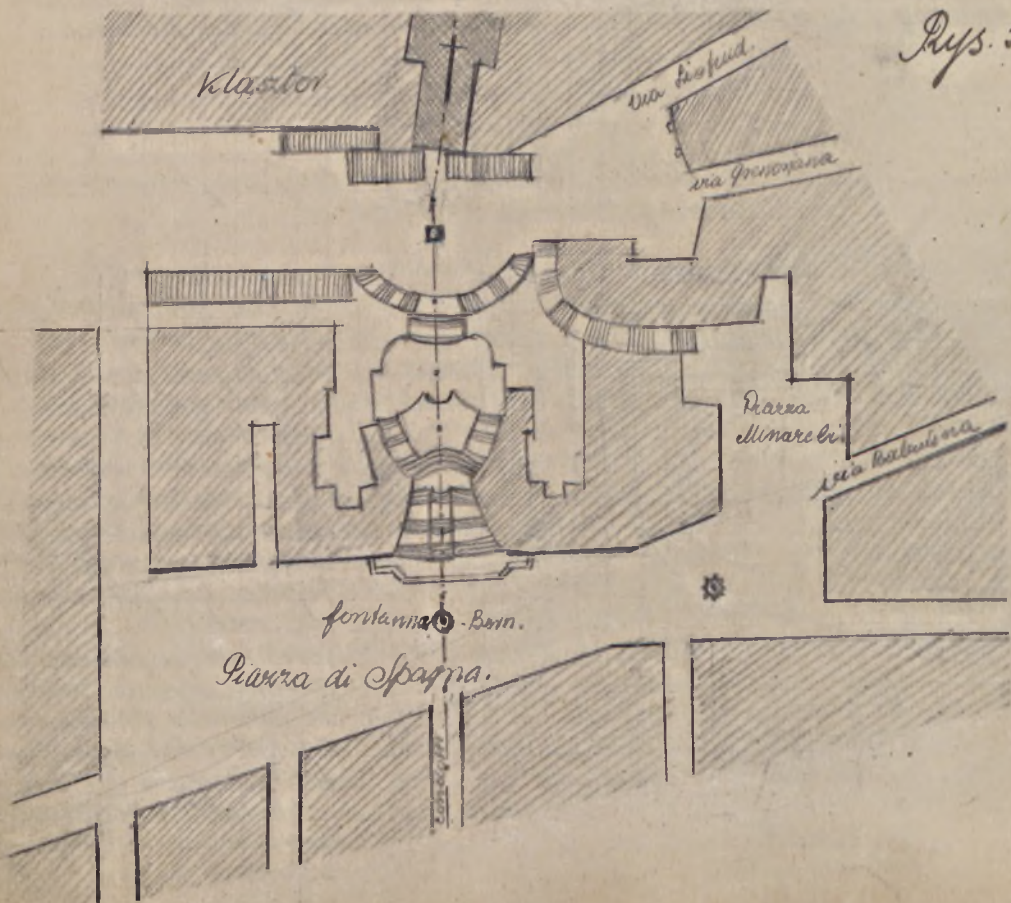
Na środku placu stoi obelisk wysok. 24 m, od poziomu bruku 30 m, przy obelisku stoją dwie fontanny.

Pracuje twórczość architektura barokowa, nacyna wzurjac się

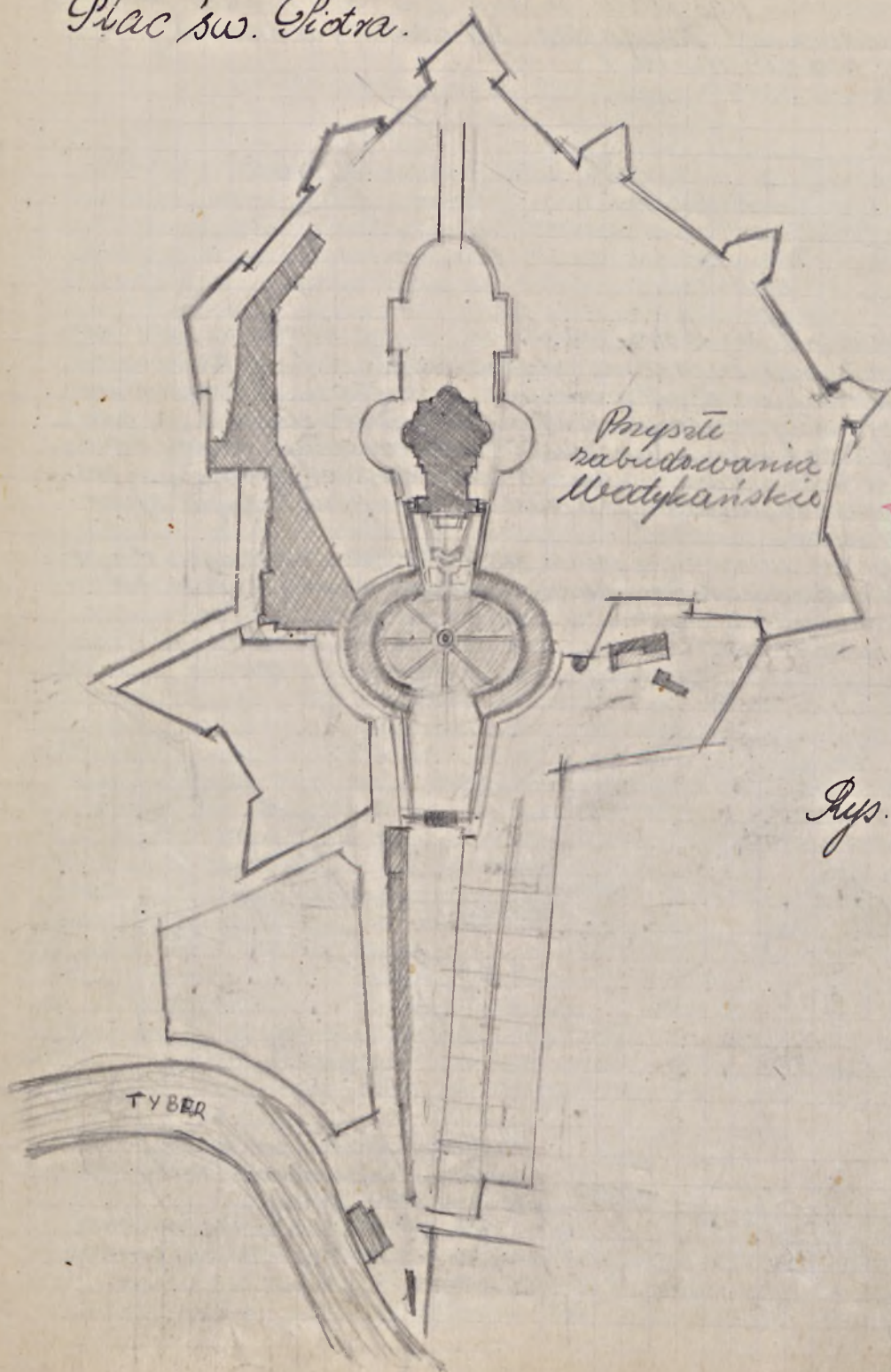
W kierunku komponowania ogrodu o szerokiej barokowej
 skali. z potężnymi placu del popolo turyjski i ratorskimie pla-
 za di Spagna. Od via Babuina idzie ulica, która dostuga-
 je wspaniałej ścieżce dielmie. Powstał więc projekt aby potęgę
 te ulice schodzić. Dzielnie kraj było rabsudowate i rabsud-
 kowe. Schody raske, twony piękny architektomerny mo-
 fym schody terys Pierra di Spagna z placem przed ko-
 ciotem. Oskrobota me lery na oii ulicy, a więc i ceteri krm-
 porzej terys i idynie z elekcyj. Przed kociotem stoi o-
 bellisk. A więc punktem wyjścia dla kompozycji była oia
 ulicy i fasada kociota, restawito to genizone potęgum.



Scala di Spagna.



Plac św. Piotra.

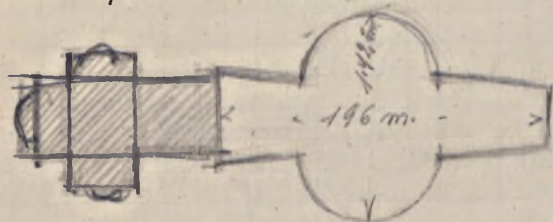


Przystę
zabudowania
Watykańskie



rys. 59.

Przy nakładaniu tego placu chodziło o to, aby kopuła się jak-
 wiec była widoczna. Dlatego plac był odwrócony od kierunku
 wzniesienia placu: 196 x 196.



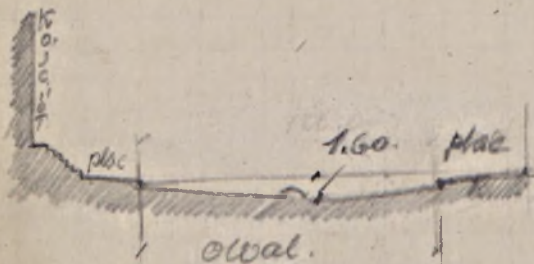
Rys. 60.

Wysokość elewacji sw. Piotra jest 52 m, a więc wrobienie wolnego
 miejsca z którego by można oglądać kopułę stało się koniecznością.

Rozwiązanie natomiast jest konieczne. Mianowicie: Berniniemu
 chodziło o to, żeby uniknąć się korawanie wielkiej elewacji, a rów-
 nież uwagi i po prostu uwaga, jakie wywołuje widok kopuły.
 Kolumny w kolekcji nadzie mają 18 metr wysokości. Główny os pro-
 wadzone równoległe do linii, której p nie porównie, jest efekt
 dość nasycony.

Na północnym wzniesieniu są pałace watykańskie, po drugiej stronie
 stoją wielkie domy. Kontrast ten nakarty jest zupełnie przez kolum-
 nade, Berniniego.

Rys. 61.



Rys. 62.

Podłoga placu jest skompono-
 wana w ten sposób, aby skupić
 na sobie uwagę.

Na obrzeżu placu idą na koniec
 pasy w białego marmuru i czerwo-
 na woda.

Wykład 17.
11-VI-26r.

Sprawa terenu w miastach barokowych.

Budowniczości barokowi mieli przeważnie do czynienia z miastami istniejącymi starożytnie, która ich ograniczała się do przedmiotów i przekształceń. (Przekształcając miasta ośrodków renowacji, budowlanych, odbijając nowe arterie. Barok, nymodki dokonat zalew dawających i kategorie strychy zmiaru, (w materiale) (w miastach) porostawiających pnie, czas wesełnie. Na przykładzie Rzymu widzimy, jak architekt barokowy poradził sobie z trudnością terenu, np. przy katedrze św. Piotra (znowy hiszpańskie) tak że przy dobrym rozwiązaniu i ułożeniu obramowania kompozycji o pewnym architektonicznym wyrazie.

Pomysł i projekty, które w rzeczywistości powstały tylko projekcją, w okresie baroku w rzeczywistości się. No, geometryczne formy miasta w rzeczywistości zostały tylko projekcją, a w baroku po uśrednieniu opracowaniu, przejęli się stają się nieuprzedzone.

Geometryczny wygląd miasta barokowego jest inny niż indywiduwnego, - skupionego; barokowego miasta z jednego punktu nie można o- biec. No, barokowe, w tym okresie nie można, być może z, modu kin- dedia. Powstaje bryła rezydencji i ogrodów, kłombarów, których dawno nie było, dużo stłum. Drobna sylweta, nie- wycenna, uśredniona sylweta bar. rozciąga się, szerokiej. Sprawa ogromna, wchodzi na drugi plan, na pierwszy plan miasta, przez co łatwość ma możliwość opracowania architektury i na stałe surowe miejsce naturalności.

Kształtowanie terenu w okresie baroku rozwiązywa- ne na dużej skali. Przeważa dozwolenie do przewidzianego (prostokątnego) ulic i placów. Komunikacja w dogodny na, rozszerzenia ulic ze względu na trwałymi się w celu kółowego, w miarę możliwości, co nie zawsze możliwe, skutecznie, gdyż projektacja sta- re budowlę (7-8-9 metr. wysokości 11-12 metr.)

Budynki stają się wyższe, czasem ze względu na nie row- ności terenu budynki mają na jednej elewacji inny kąt kondygnacji, niż na drugiej, aby osiągnąć

Sprawa placów.

Widzimy wielką różnicę między dawnymi placami skamienia, a placami barokowymi, rozpru- dzonymi w tym okresie do największego rozkazu. klasycyzmu forma placu jest starożytna, pryncypalna

i pod względem zabudowania, jako i ujęciu racjonal-
nie sprawnego ruchu. Kształtowanie cech placów baro-
kowych jest to, że są skomponowane w ten sposób,
by mogły być jednolicie zabudowane.

Ulice:

Ulice ujęte są kompozycyjnie z całością miasta, a do-
do prostoliniowości, oświadczenia względem placów. Mają
prócz tego zawsze jasny i wyrażony cel, mianowicie:
czy to wprowadzają przechodnia na plac, bądź go
prowadzają go w różne strony miasta.

Bloki domów:

Bloki domów mieszkaniowych ściśle są ujęte z wypra-
nowaniem ulic.

W architekturze jednolitej potrzeb i dążeń ludności
stwana ogólny typ kamienicy gotyckiej o 3-4 oknach
(6-8-12-18 met. szerokości) to samo jest i w renesansie,
zmieniają się zewnętrzne ozdoby. Paralele identyczne
swoją białą prostokątną. Prowadzą później znacznie zmia-
ny gospodarczo-polityczne, wódczas Ełki mijskie b. są różnia-
kują. Z jednej strony ujawniają się ubogie sfer mieszczańskie
różnielnicze itp. z drugiej strony tworzą się bogate ro-
dziny, które wznoszą bogate, uspaniale pałace, o du-
żych terenach ogrodowych. Rytmika miasta nadnio-
stwierzonego zanika, porzeka jedyni w jaśnie miasta, na przed-
mieściach obszar posesji zwiększa się. Wznoszą tereny nie wyją-
mierne. Posesji te oddają blok takich np. Krak.-Przedm. Nowy-
Świat, Piłsudska, Grępska, między tymi tereny posesji po-
stępują tereny roln.-ogrodowe, które przy zabudowaniu po-
niejszym mają trudności z posesjami równymi cała
palestrowanym, z czego wytworzą się dwa zabudowania.

Grmachy publiczne.

Grmachy ujęte są w kompozycji swej z planem placu, ulicy,
lub też planu gmachu występująca samą z różnorodną placu.
Renesans twony rotunde, koscioły. Barok daje place, koscioły
pomniki, ogrody itp. Barok lubuje się bogatszym pań-
stwem. Przed pałacem znajduje się zwykle plac dla po-
jazdów, przed kosciołem plac dla gromadzenia się koch-
nych. Różnice w skali między gmachami, koscio-
łami a budynkami miejskimi są wyraźnie raskon-
fowane / nie tak jak karciont zbawienia w otoczeniu 8-10
północnym kierunkami.

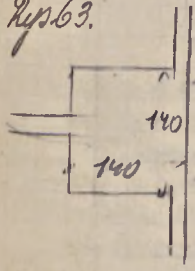
Sprawa ogrodów.

Ogrody domów mieszkalnych na przedmieściu, jak i wielkie parki (parki) pałacowe nierzadko odgrywają wielką rolę.

Wielokrotnie oddziaływanie w dziedzinie ludowej miast na kraje, a z tego względu przemiana na linie planu. To są wszystkie świetne wyniki 100-150 letniej działalności barokowych ludowoniecznych przyrodzoności miast.

Pałac Royal w parku powstał na Katarynnyelidzi. Odbudowały jednakowe domki, które służyły na mieszkania wybitnym osobistościom. Ostatecznie miał służyć na miejsce spacerów rodzin i ognisk itp.

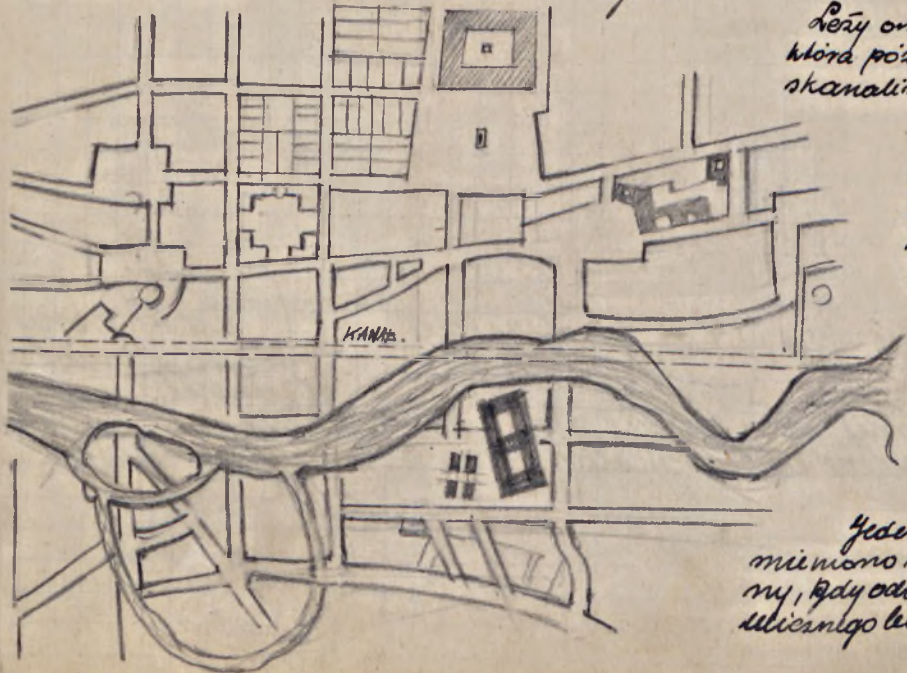
Rys. 63.



Na jednej osi placu ulica, druga przechodzi z rogu placu. Wymiar placu 140m w kwadracie. Długość po przemianieniu punktu ciężkości do Rowu'u plac traci znaczenie. Kata jednak jego pozostała ta sama, spoczywa nie doprowadzono rzeźnic i kurierki brydki w katolicy. Budowa miasta idzie w tym kierunku aby zmniejszyć pewne fragmenty tam gdzie to jest możliwe i całości miasta nadaje taki układ, który by odpowiadał nowym programom i potrzebom.

Miasto Rennes.

Rys. 64.



Rzeka ona nad którą, która później została skanalizowana i ukulowana.

Rennes miasto średnie, a oczywiście i takowe rzeźnic nie jest na górze.

Ulice wychodzą na kanał i bulwary i przechodzą na drugą stronę miasta.

Jeden z bloków zamieszkał na placu racinny, gdy oddzielony od reszty ulicami ludowymi o

specjalnym porzeczaniem. Prace płaci oratoriami owym
z pomnikami po środku. O to płaci reprezentacyjnie, a zara-
neki haudlowe.

We Francji karmiera zj dzenie do kształtowania miast
na płaskim terenie, natomiast w kompozycjach ujawnia
sij swoboda do warunkow tereniowych.

Miasto Metz.

Tu architekt barokowy tworzy z nieregularnego planu gotyckiego regularny plan barokowy. W mieście tym istnieje duża różnica w skali między katedrą gotycką a domami.

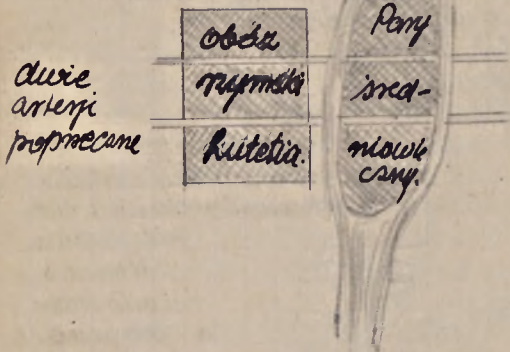
Rozwój Paryża.

Miasto leżało początkowo na wyspie między dwoma
mi rzeki Sekwany i Senny. Wzrost miasta i niedostępne.

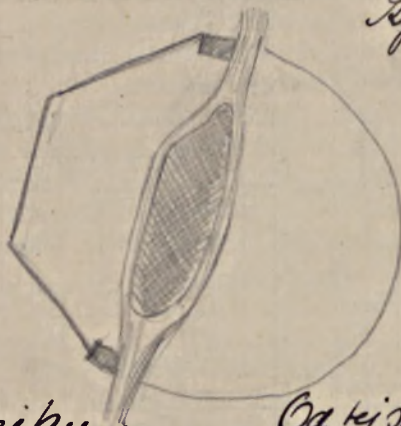
z jednej strony posiadano, z drugiej strony, w okresie rzymskim, z katedrą w porzuceniu silniejszej obrony przeniosło się na wyspę.

Rys. 65.

antena
podłużna.



Rys. 66

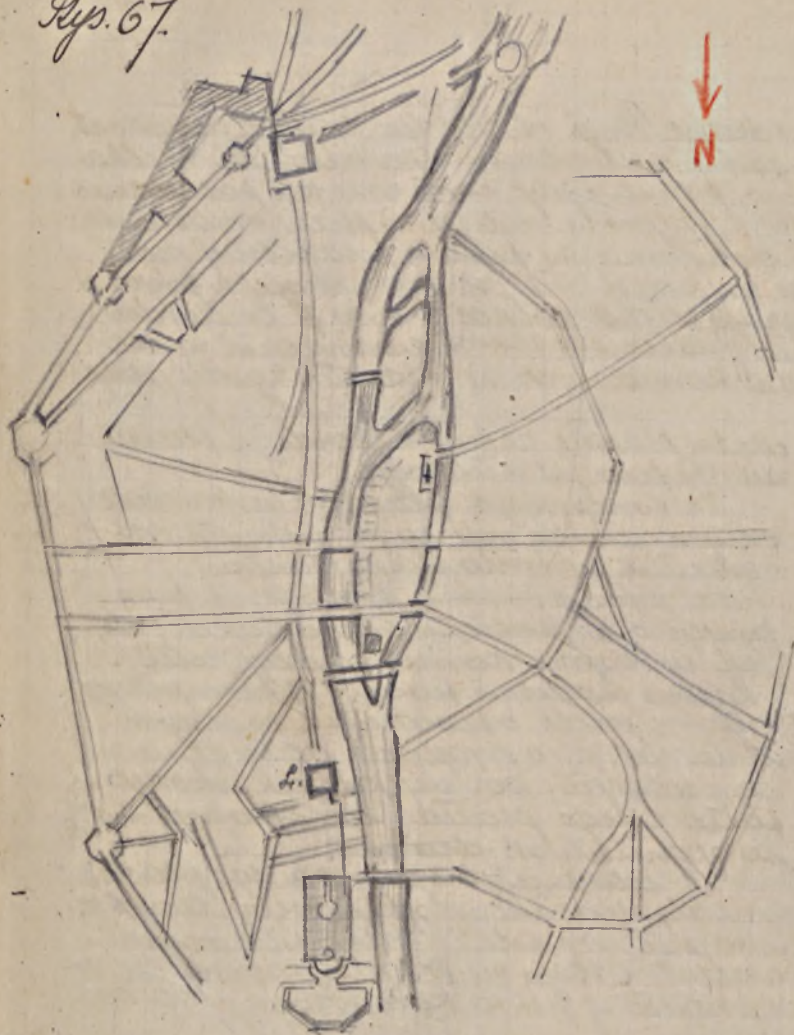


Paryż do 14 i 15 wieku:

z tej strony był ramię. Następnie miasto przesunęło się do dalszej, wokół którego powstała ludność.

Na tej stronie miasto silnie się rozwinęło, gdyż

Rys. 67.



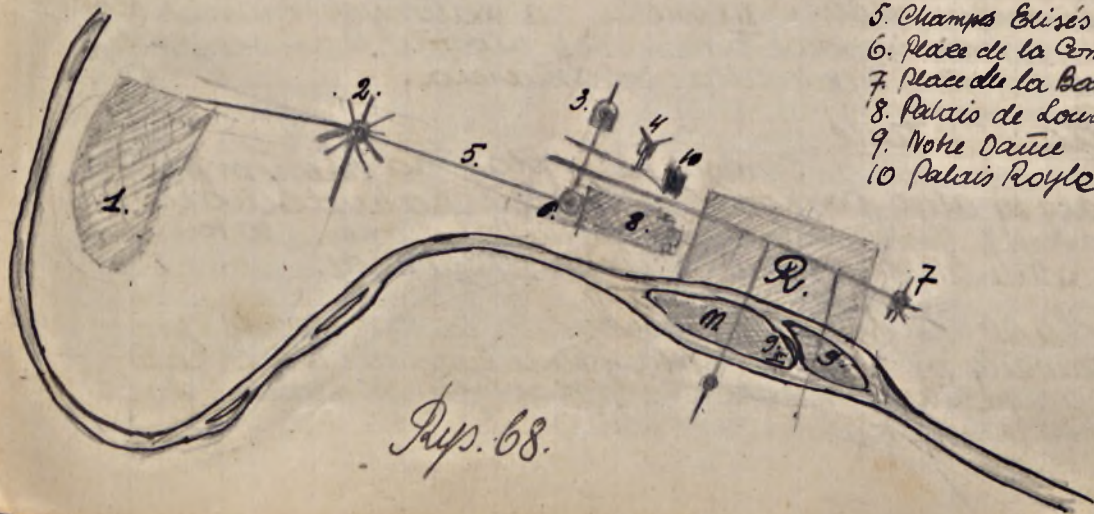
Na północ od Rouvrenu ciągnie się blok dwic' chwały, którymi nabywał się, którego os' mabiera i ca- setu wielkiego znaczenia. Pomyr rozwijał się to szybko, kiedy i me miasta posiadały 50 tysięcy mieszkańców, ludność Pomyra dochodziła do 1 miliona.

Prze to uważać można cyfry w planie Pomyra niejasności i dyfuzji, gdyż karta- tologowie miasta nie mogli nadg- rzej pomyrów i ludności.

2. - miasto rymskie.

5. - miasto incho- wiecne.

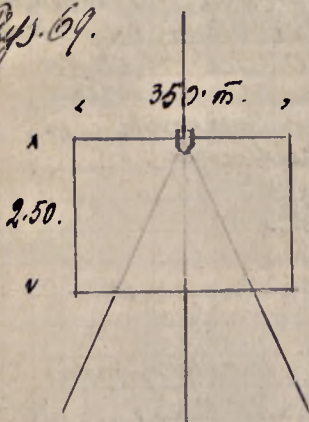
1. karcz lewomski.
2. Place d'Étoile
3. Place de la Madeleine
4. Place Vendôme
5. Champs Élysées.
6. Place de la Concorde
7. Place de la Bastille.
8. Palais de Louvre
9. Notre Dame
10. Palais Royal.



Rys. 68.

Karol V przewidując Paryż okrolił go, że jest to cały świat. Paryż na przeto miał gotycki i rzymski charakter, posiadał kilka set tysięcy mieszkańców, podlegał gdy Paryż ma ich podległość 100 i 150 tysięcy. W XVII i XVIII wieku zbliża się plan miasta do jednolitości. Miasto ogólnie się rozrasta, najintensywniej na północ. Wazny okres to powstanie osi ujęto drugiej i gotyckiej części miasta i rozciągającej na północ. To to budowlami Louvre'u z ogrodami Tuileries i skiami ciągnące się do drugiej linii murów i koncedowanych się placem zgody (plac de la Concorde).

Rys. 69.



Między placem de la Concorde, a placem del Popolo jest analogia

ta kompozycja placu de la Concorde odegra wielką rolę w późniejszym restaurowaniu się miasta (w XIX wieku).

Tutaj jednak chodziło o ratowanie kompozycji o znaczeniu ogrodowym, nie, jak w Rzymie komunikacyjnym.

Ludzie ówczesni tworząc tę kompozycję nie myśleli o stworzeniu nowych dziedzin, a o projekcie patologiczno-ogrodowym; później jednak skonsumowano z tego placu do stworzenia wspaniałych dziedzin.

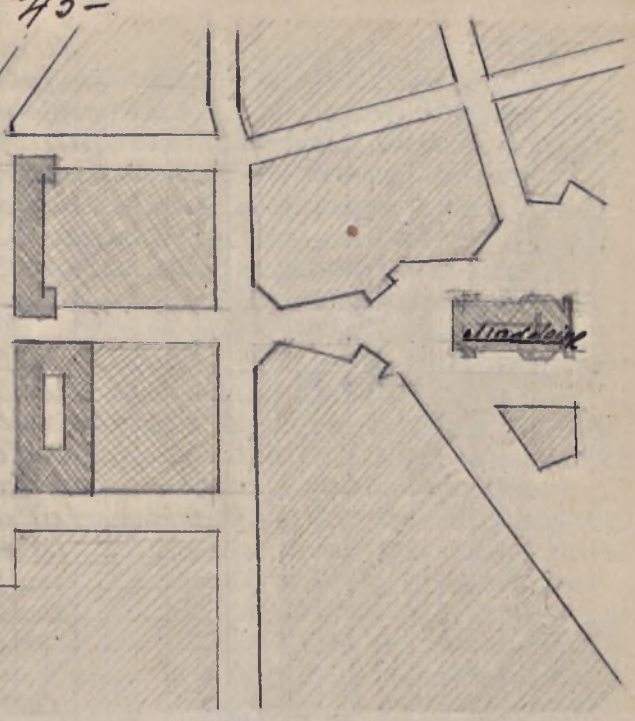
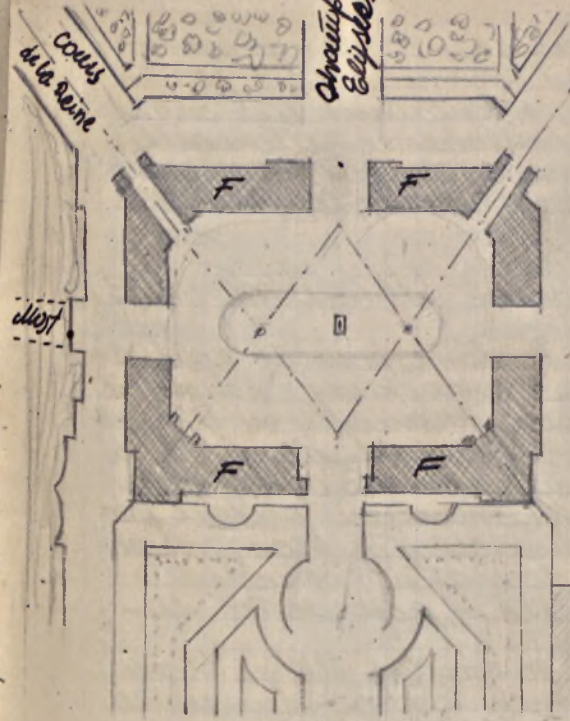
Z ulic wybiegającej z tego placu miały charakter spacerowy, lecz z rozwojem miasta i naskoku komunikacji tracą ten charakter i stają się pełnowartościowymi arteriami komunikacyjnymi. - jest to kompozycja - nowo-czesna.

W drugiej połowie XIX wieku na dawnych murach obronnych wznosi się nowe arterie, tak zwane bulwary, alejki i trasy stają się ulicami średnicowymi.

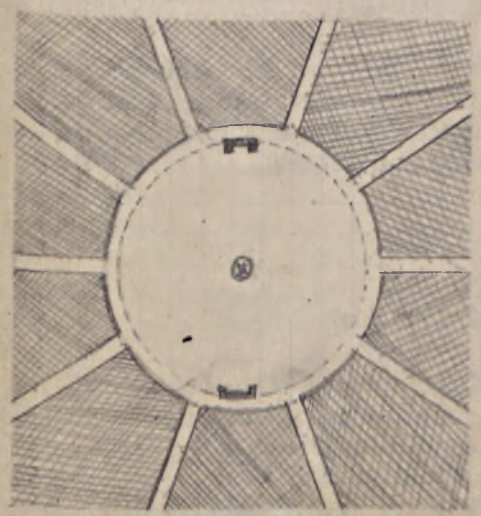
Place Etoile.

Okrągły jako plac na planym przedstawia się aleje parkowe z elementami rakułdubów (12 arterii). Jest tam łuk triumfalny Napoleona. W ten sposób stworzył plac ten w centrum tej dzielnicy.

Place de Louis XV później de la Concorde, projektowały przez architektów Gabrieliego w 1750r. Zatem tego placu jest imię niż porostają. Po środku stoi wielki obelisk.



Rys. 70.



Rys. 71.

w Penzance powstało max. placów nakładających na siebie kół. Plac taki jest jakby rozstrzał w kółku stoi pomnik króla. Powstaje podobnych masa projektów nawet niurkówniwań.

No. "Placów powr. 401" Rys. 71.

Charakterystyczna cecha tego placu jest, że także (to) w potoczności n. blokami są B. wąskie, co przy umiarkowanym ruchu staje się niedogodne.

Później nadtypie zupełnie zmiana - na odwrót, czyli bloki pomiędzy placem będą miały tam gdzie tu ulice.

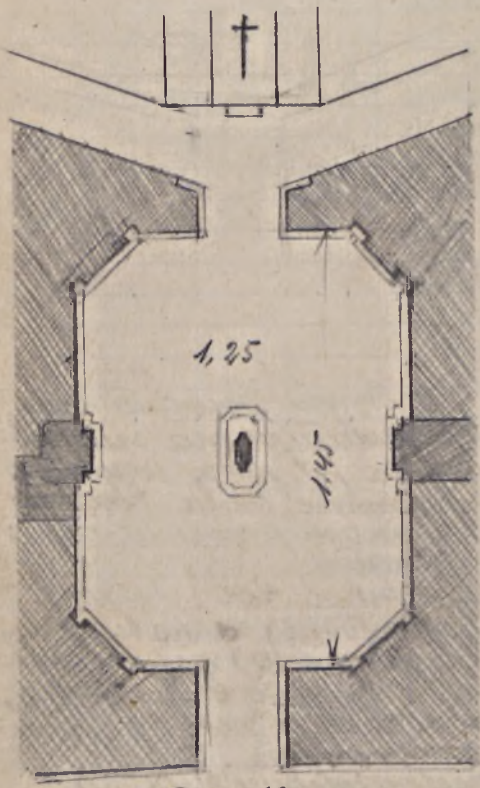
Po środku placu stoi pomnik a na osi placu dwie fontanny. ratowania tych placów są łatwiejsze niż względu na nich kotolicy.

Rys.
72



W miastach prowincjonalnych powstaje również dużo placów o różnym kształtach lecz oświetlenie przeważnie rasteryne, z pomnikami po śródce (Pnyk. Place de la Victoire).

Place Vendôme (Rys. 73)



Plac Vendôme powstał za Ludwika, wtedy kiedy indyferencja rządowa, przemiościła się do dworku. Pnyk nakładaniem tego placu chodrito o pospiech w wykonaniu placu ma to obudowanie plac (gotowem) domami i opróżniano parcie z gotowem domami.

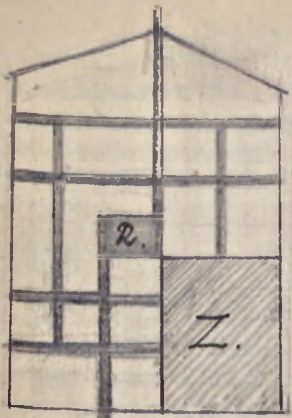
Po śródce placu stał pomnik konny Ludwika XV, który został złamany podczas rewolucji, a za Napoleona i postawiono obelisk na wzrost kolumny trajana Willewix placu: 125 m x 145 m. Niechoto obchodzi chodnik.

Kolumna jest dużo wyszła, nie były pomnik i nie są odeina na te niskich domów placu.

Rys. 73

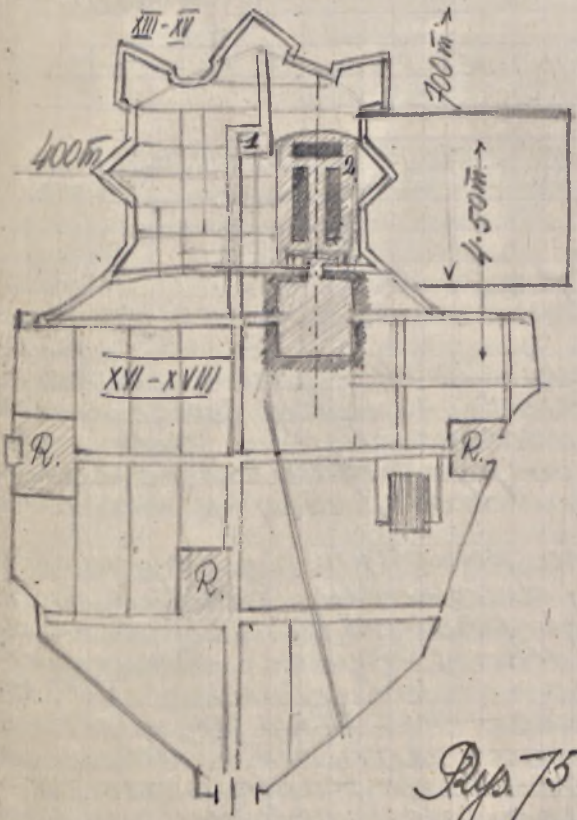
Wykład 13. 15-17 261.

Jako przykład architektury miast sielnicowiesnych nie sie starych Nancy. Plan tego miasto o subtelnym rasterynie i harmonijnym formach. Najbardziej czyste stany obwarowania murami fortecznymi, gdyż miasto było narazone na częste obleżenia. Część południowa miasta rozryta się intensywniej.



Rys. 74.

Rozwija się pod wpływem wlotkim. Na wschodniej stronie miasta były tereny wolne i stał na miejscu tylko ratusz (skosnie). Główna arteria przechodziła przez miasto w północny, na południe, a od niej odchodziła arteria (pod kątem prostym) (południowo-wschodnie). Linia murów obiega dookoła całej miasteczka, którego trwanie i powstawanie datuje się od XIII - do XV wieku. W wieku XVI wokół miasta rozwija się projekt przeniesienia przedmieść na południe, tworząc dzielnicę 3 razy większą od poprzednich części miasta.



Rys. 75.

od poprzednich części miasta. Wzrostłszy również 3600m. Nowe miasto jest bardziej i szybko się rozwija. Okrąg jego rozwoju przypada na XVI - XVIII wiek. Później stara część miasta się z nową częścią przy pomocy arterii komunikacyjnej łączącej się z fragmentem murów.

W dalszym stopniu rozwija się miasto tworząc się tereny ogrodowe oraz rzeki i drzewa.

Rys. Linia podwójna - mur obronny.

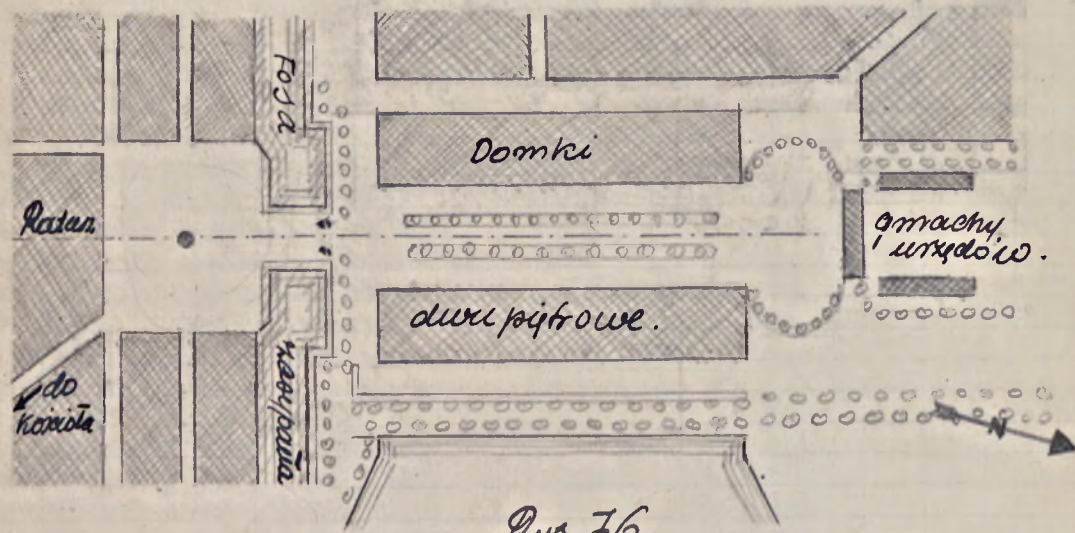
- 1. Rynek
- 2. Ratusz.
- R - rynki.

Try rynki w nowej dzielnicy.

nowy organizm ma wymiary liniowe 2 razy większe tj. 800 x 1400m.

Następnie miasto upada i trwa do czasu przyjazdu Skalskiego do Szwajcarii. Projekt konserwatorski zostało w całości zrealizowany. Roboty wykonano w latach 1752 - 55.

Wykonawcą planów hessensyńskiego był Arch. Kéré Comy. —
 Plan miasta pozostał do naszych czasów ten sam,
 a to dzięki temu że Niemcy nie rozwinęły się tak silnie,
 a więc nie było potrzeby przebudowywać.



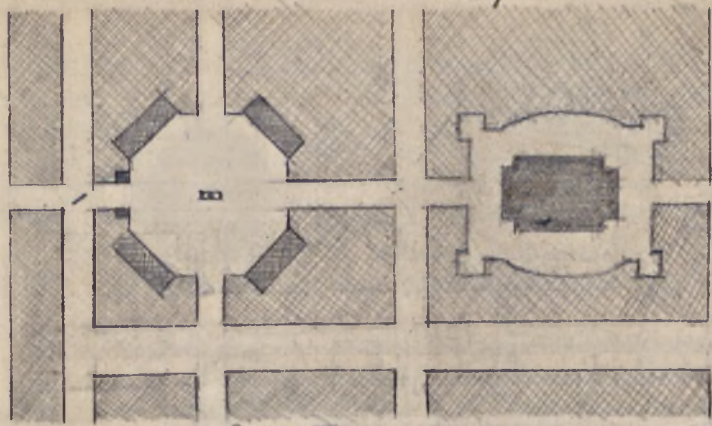
Ryp. 76.

Nowa dzielnica St. hessensyńskiego rozwinęła się głównie na naj-
 starszym terenie średniowiecznego zamku, z czego się char-
 monizuje z (nową) renesansową dzielnicą. Dalej roz-
 wój miasta wahał się w jego ogólnym tożsamo-
 nie tak, że obecnie jest ono zmieszane w miasteczko mi-
 sta. Wobec należy uważać na jednolite koncepcje w opor-
 owaniu projektu i później w wykonaniu. Bractwo trium-
 falna oddziela plac tereny przed ratuszem od wyd-
 łużonego placu z drugiej strony bramy. Dawniej
 przed ratuszem stał pomnik Rudolfa XV. O-
 becnie - St. hessensyńskiego w XIX; XX wieku
 nasypano fosę. Poza grupą domów i stryżonach
 drzew twornie jest rzućnie placu króla, od-
 gładzającej części spacerową, a mienliwej miejscij.

Plac Analicuborg w Kopenhadze. (Ryp. 77)

Jest to nadładacjomstwo wronio frame.
 Ominiokątny, kamny pomnik króla, brama klasycys-
 tyzma w jednej z boemych ulic, tworny siewitny na-
 my dla pomnika.

Katoka



Rezydencja
księcia Bielewskiego - Centralnie
matorsze -
wprost kary-
katuralne.
rycie to
zamięto.

Dup. 77

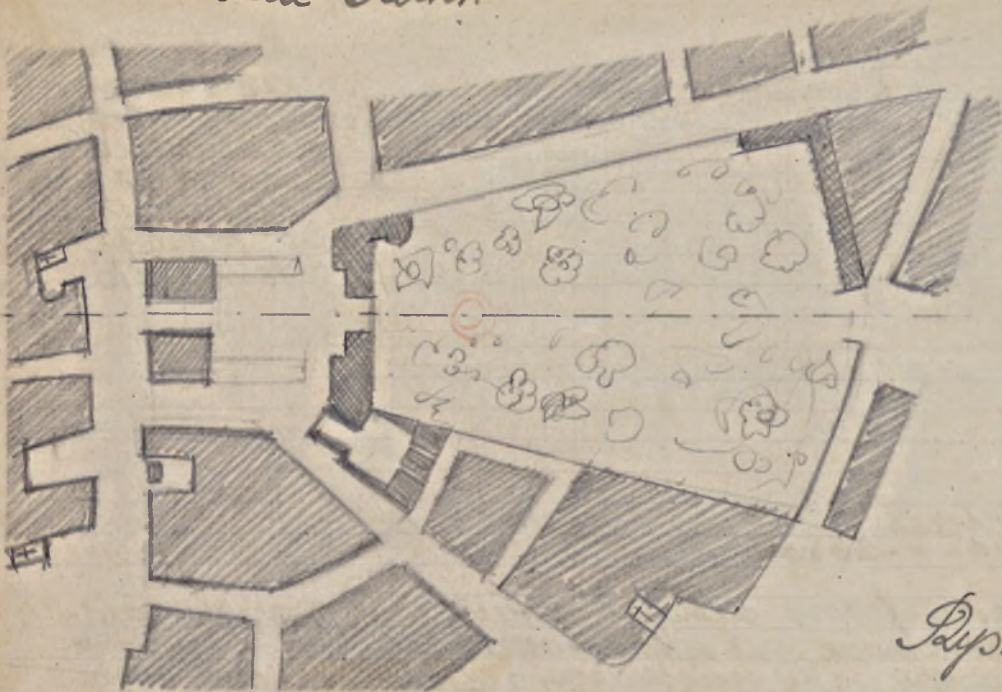
Wykład
19-X-26 roku.

Powiększe formy odbity się ogólnie w Polsce, lecz zato-
żenia renesansowe nie są tak bogate. Miasta zach. i ind-
kawej Europy są w szereg, silniejszym okresie rozwoju, tym-
czasem niżej (polskie w VIII i XIII wieku) przechodzi
liczne wojny (szwedzkie) są w warunkach b. niekorzyst-
nych natury og. gospodarczej i wskutek tego nie docho-
dzi do takiego rozwoju jak w Niemczech.

Miastu u nas jednak nie wielkie przykłady rozwoju
koni renesansowych. Wszystkie rozwijające się opierały
się jednak na przedniowiecznej rękodzielniczej. Re-
nesansowe rozwijanie w Warszawie (benwoda
z epoki saskiej). Katożeni Saskie w Warszawie wy-
chodzi z jądra przedniowiecznego - cała Warsza-
wa rozwija się wzdłuż arterii Długa - Śmiałowska,
Krak. - Przedmieście. Wojny szwedzkie nymyją pra-
wie zupełnie do przedmięcia, które jednak, później od-
budowuje się. Barokowe miasto rozwija się pra-
wami miastem (Krak.-Przedm.) z czasów saskich
przechodzi do następującej formy nie tylko kam-
icy, lecz z jednolitego kompozycji i jednogł. Osie.

Konsporyje katożeni ogrodozów przenikają
nowe do miast (np. Warszawa) kubracie szersze
ulice - aleje. Nowoczesne katożenie ulic w podro-
nych drzewkami i katożeniastui nielernat. -
Miastem z nich są niefortunnie rozwijające w
pomysłach skwerów i. p.

Plac Saski.



Dop. 78.

W zeszłości niepadają się na kilka oddzielnych lokali.
 Pewne nieruchomości koncentrują się w poprzecznych dziel-
 nicach, ośrodki handlowe, rynki.
 Rozwoj Warszawy tyma się rozszerzających rozległych
 komuni kabujonych.

Wzrost ludności w Warszawie.

Dane statystyczne:

Rok:	1870	1885	1898	1915.
Głós mieszkańców w tysiącach.	246	432	645	850.
Powierzchn. miasta w htr.	3500	3500	3500	12.000- -15.000
Powierzchn. na 1 mieszkań. w htr.	1/75	1/121	1/184	1/75

Po
przyłącze-
niu przed-
mieść.

Dzis stan faktyczny 1/243 h.

W średniowieczu były miasta nie wielkie, lecz dojrzałe w swej konstrukcji - z potrzeby: obrona i mieszkalnictwo. Komunikacja nie przedstawiała trudności. Warunki higieniczne w miejskich skupieniach nie były tak ważne, jak dzisiaj. Jedynolite formy powstawały stopniowo. Układ taki, że każda rodzina miała własny dom.

W erze renesansu rozwijały się domy wielomieszkalniowe. Zgrupowanie różnych gałęzi handlu i przemysłu.

W renesansie i baroku przeprowadzono cały nurt studiów teoretycznych w postaci planów i opisów.

Państwa nie mogły już być przebudowywane całego miasta na nowych zasadach - przebudowywano fragmenty miasta.

Chłosta nowopowstała nomenklatura architektury i kompozycji. Miasta leżały na bieżących liniach, a powołał powstanie techniki w dziedzinie obronności są swobodne na raturach geometrycznych.

Rozwój techniki militarnej nie zmienił już do wyświeckawania odpowiednich miejscowości i ratur obronnych. Miasta są gotowe przenosić się swobodnie na płaszczyznę.

zagadnienia komunikacyjne: w gorku w uwzględnia miasta istniał przeważnie niech plesse, komuny poza miastem. W renesansie zagadnienie to komplikuje się. Budownictwo musi myśleć o wygodnej komunikacji i uwzględnia miasta. (przykład Paryż, Paryż.)

Tworzą się programy o zasadzie jednolitej kompozycji, obejmujące miasto i najbliższe okolice. W wieku XVIII wielkie projekty zostały realizowane (np. Wersal, Petersburg) i wiele wypadkach przetrwały do ostatnich czasów, co stwierdza ich wielką wartość.

XIX wiek, a zwłaszcza druga połowa XIX wieku jest okresem to niekontrym dla budowy miast.

Rozwój techniki powoduje niestymulację nowych miast na którym nie nadąża myśl architektoniczna. Pomyślność nauwarumy ratur wielkiej twórczości architektonicznej. Miastem ma to się interesują ludwie są ratur nie barmyśle.

Przydawa się bierda w lipciu wszelkich ratur i zagadnień, następuje ratur przypadkowy, bezplanowy rozwój miast.

Dziś nadaje się miastu na leone. Potrzeby społeczne zagadnienia higieniczne rozumają do zaawansowania się i uwzględniania tych spraw.

Koniec części historycznej. (Część 22 w ratury 22m 12)



KATEDRA
BUDOWY MIAST
WYDZ. ARCH. P. W.

of. 928

BIBLIOTEKA
WYDZ.
ARCHITEKTURY

BIBLIOTEKA
WYDZIAŁU ARCHITEKTURY
POLITECHNIKI WARSZAWSKIEJ

SYGN. **173** / A

nr inwent. 15844 / II

Tylko do czyteln!