

G M A C H

ZWIĄZKU NAUCZYCIELSTWA POLSKIEGO

W

WARSZAWIE

ARCH. T. BURSZE I A. KOWALSKI

1 9 3 3

NADBITKA Z MIESIĘCZNIKA
ARCHITEKTURA I BUDOWNICTWO

107

Drugiemu profesorowi, p. Majanowi

Walczykowski w dowód przesłanego urzeczni

W-urdu f-VIII-33.

Redakcyjny.

6334

Imw. 384

MARJAN LALEWICZ
ARCHITEKT
WARSZAWA, GÓRNOŚLĄSKA 41

ZAKUPIONE ZE ZBIORÓW
Ś. p. prof. M. LALEWICZA



Fot. Cz. Olszewski.

A. Kowalski (Warszawa). Gmach
Polskiego. Gmach biurowy przy

STWA POLSKIEGO W WARSZAWIE.

Usytuowanie gmachów, jak również rozwiązanie rzutów poziomych, posiada wybitnie klasyczny charakter. Taką jest również architektura, przeprowadzona z taktownym uniknięciem pseudo-klasycznego zdobnictwa, oparta na elementach najprostszyc, zasadniczych: wielkich płaszczyznach oraz liniach poziomych i pionowych, wzbogaconych prawidłowym łukiem. Być może, swój charakter monumentalny gmach ten zawdzięcza tej właśnie prostocie, działającej silnymi spokojnymi kontrastami form, zdecydowanym charakterem rytmiki ich zespołu.

Wciągnięcie niejako uliczki nowozaprojektowanej do kompozycji dziedzińców, w połączeniu ze znacznymi różnicami wysokości poszczególnych bloków budynku — stworzyło podstawę dla szeregu bardzo bogatych perspektyw, dających wciąż nowe wzruszenia zwiędzającemu (rys. 16, 22, 23, 24).

Akcentem zasadniczym gmachu biurowego jest olbrzymie okno w silnie występującym ryzalicie głównej klatki schodowej, przecina-

725.1 (438) : 9 (438) - 0 (W-wa)

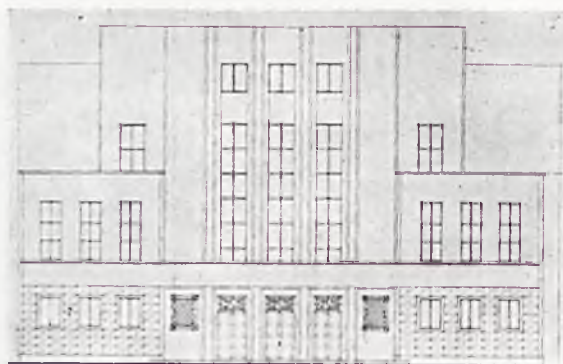


poszczególnym przeznaczeniu funkcjonalnym, dającym możliwość kolejnej rozbudowy całości. Od strony Wybrzeża Kościuszkowskiego zaprojektowano t. zw. część reprezentacyjną (pomieszczenia klubowe, restauracja, kawiarnia), której częścią zasadniczą jest wielka sala zebrań (A — rys. 4). Do niej przylega część biurowa, z frontem od uliczki nowozaprojektowanej, kończąca się dwoma skrzydłami mieszkalnymi, dla członków Zarządu (B i C — rys. 4). Po drugiej stronie uliczki mieści się hotel i bursa z dziedzińcem, oddzielnym od nowozaprojektowanej uliczki kratą (D — rys. 4).

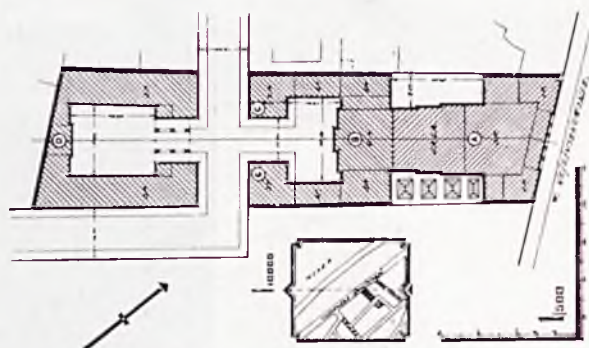


Elewacja bursy od ul. Nowoprojektowanej

Fot. Cz. Olszewski.



Projekt elewacji głównej od Wybrzeża Kościuszkowskiego.



Sytuacja 1 : 2000. A—część reprezentacyjna (klubowa z salą główną) w budowie; B—gmach biurowy; C—skrzydła mieszkalne; D—hotel i bursa.

2—4. Arch.: Teodor Bursze i A. Kowalski (Warszawa). Gmach Związku Nauczycielstwa Polskiego w Warszawie.

jące pasmem pionowym siódem kondygnacji gmachu (rys. 1, 5). Dwa także pasma pionowe okien (rys. 15) w skrzydłach mieszkalnych zamykają rytmicznie kompozycję dziedzińca biurowego. Od strony zaś uliczki nowozaprojektowanej poziome boniowanie parteru skrzydeł mieszkalnych podkreśla wydatnie strzelistość układu centralnej części gmachu biurowego (rys. 5, 23).

Elewacja hotelu i bursy oparta jest na grze łuku wielkiej bramy, ze sklepieniem kasetonowym, z pionami silnie zarysowanych pilastrów - słupów konstrukcji żelbetowej (rys. 19). Po drugiej stronie bramy, na osi dziedzińca bursy w wielkim centralnym pionie okna klatki schodowej odnajdujemy jakby echo zasadniczego akcentu gmachu biurowego. Zamyka to niejako i wiąże kompozycyjnie całość gmachu (rys. 22, 23).

Jak zewnątrz, tak i wewnątrz elementy konstrukcyjne stanowią tworzywo form architektonicznych, użyte z całą prostotą i umiarem. Błki żelbetowe stropów wszędzie niemal są uwidocznione, wzbogacając plastykę wewnątrz w sposób naturalny i spokojny, nie budząc wrażenia tak częstego u nas natarczywego romantyzmu „konstruktywistycznego”. Elementy te zdają się naturalne i na miejscu, podobnie jak proste kasetony w sklepieniu bramy.

Również z umiarem wprowadzone są barwy do wnętrza, podkreślające i uwytłaczające harmonję stosunków architektonicznych. Pod tym względem należałoby zwłaszcza wymienić korytarze biura

(rys. 13), salę konferencyjną (rys. 14), stołową (rys. 30), projekt sali zebrań (rys. 36) i hallu części reprezentacyjnej (rys. 37).

Reasumując, należy stwierdzić, że architektura gmachu nosi piętno jakby cokolwiek chłodnej rozważki, wspartej logiczną prawidłowością rzutu osiowego, wyraźnym spokojnym rozczłonkowaniem przestrzennym brył — daje wrażenie monumentalności, ideowo wiążącej się ze skalą i rozmiarami Związku, którego jest siedzibą.

BUDOWA I OPIS GMACHU.

Budowę rozpoczęto w lipcu 1930 r.

Bursa, hotel i skrzydła mieszkalne oddane do użytku w grudniu 1931 r. Część biurowa — ukończona w październiku 1932 r. Część reprezentacyjna znajduje się jeszcze w budowie.

Kubatura gmachu wynosi $\approx 55.000 \text{ m}^3$.

(A). Gmach reprezentacyjny (5 kondygnacji).

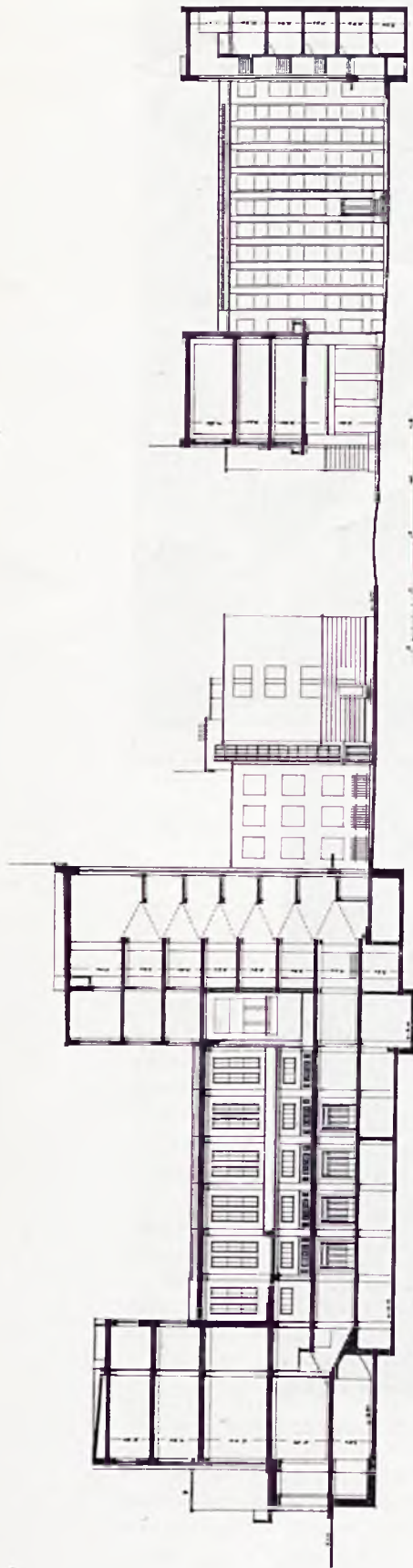
Parter mieści westibul, z którego wódł prowadzi przejście do restauracji i sal klubowych, w górę zaś do sali posiedzeń $24 \times 16 \text{ m}$, wys. 10 m. Ściany sali uskokami co 4 metry zbliżają się w kierunku podjum, co pozwoliło uzyskać lepsze oświetlenie dla skrzydła biurowego, przylegającego do sali, z zewnątrz zaś ożywiło wyraz plastyczny ściany. Nad westibulem mieści się kawiarnia klubowa z tarasami od strony Wybrzeża Kościuszkowskiego. Od II-go piętra wznoszą się mniejsze sale zebrań klubowych oraz pokoje klubowe.



Widok na gmach biurowy od ul. Nowoprojektowanej.

Fot. Cz. Olszewski.

5. Arch.: Teodor Bursze i A. Kowalski (Warszawa). Gmach Związku Nauczycielstwa Polskiego w Warszawie.

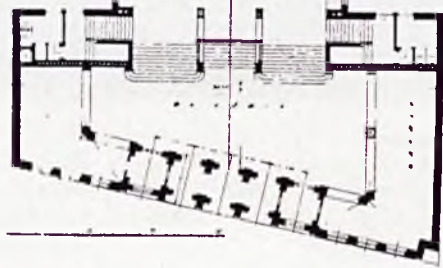


A

B

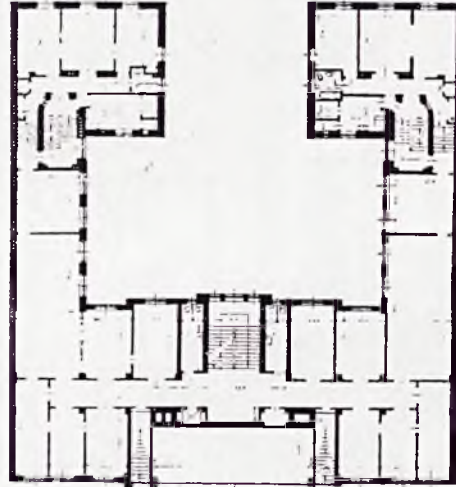
C

D

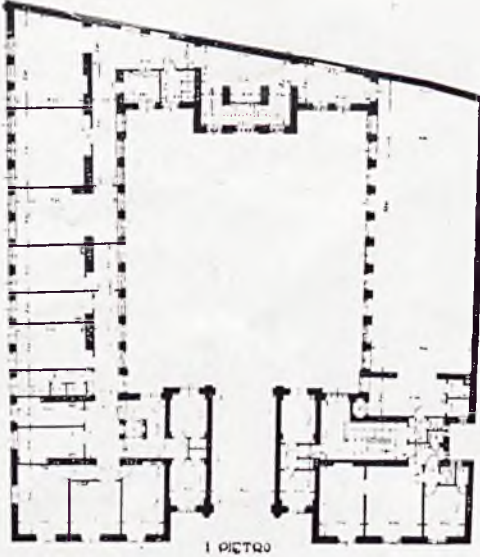


I piętro

Część reprezentacyjna (A)

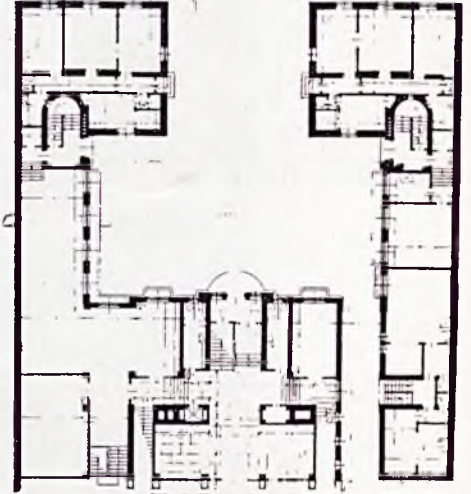


Biura (B)

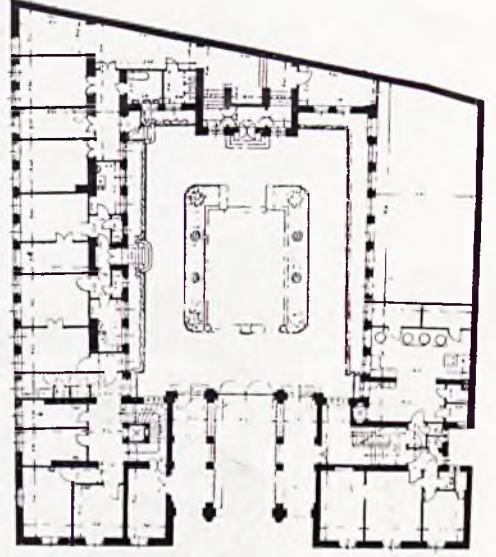


I piętro

Hotel i Bursa



Rzut przyziemia



Ul. Nowoprocj.

Skała 1 : 600.

6-8. Arch. Teodor Bursze i A. Kowalski (Warszawa). Gmach Związku Nauczycielstwa Polskiego w Warszawie.

Widok na drzwi wejścia głównego z westibulu gmachu biurowego.

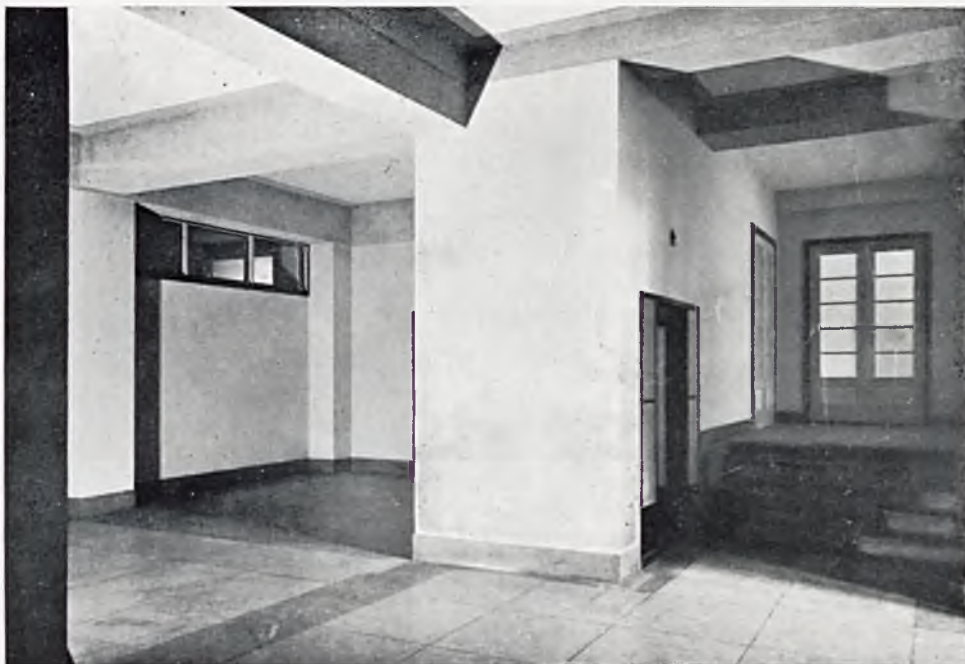


Wejście główne do gmachu biurowego.



Fot. Cz. Olszewski.

Wnętrze westibulu gmachu biurowego.





11 — 12. Arch. Teodor Bursze i A. Kowalski (Warszawa). Gmach Z. N. P. w Warszawie. Klatka schodowa w gmachu biurowym.

Fot. Cz. Olszewski.

W suterrenach pod salą znajdują się: sala sportowa z pomieszczeniami dla natrysków, szatni, rozbieralni i t. p., składy oraz kuchnia restauracyjna, połączona windą potrawową z restauracją i kawiarnią.

(B). Gmach biurowy (8 kondygnacji):

W suterrenach znajdują się pomieszczenia centrali instalacyjnych: kotłowni ogrzewania wodnego całego kompleksu gmachów, ogrzewania parowego sali głównej, instalacji zimnej i gorącej wody dla całego gmachu oraz pary dla kuchni, pralni i t. p. W suterrenach wysokich mieści się lokal drukarni Związkowej z maszynownią i zecernią.

Na parterze — westibul z portiernią oraz ekspedycją, połączona bezpośrednio z drukarnią. Poczynając od I piętra, mieszczą się biura Związku z dwiema salami konferencyjnymi. Na ostatnim piętrze — sala dla ćwiczeń muzycznych.

Wszystkie kondygnacje obsługuje jedna klatka schodowa, założona centralnie, i jedna winda (na drugą przewidziane jest miejsce zapasowe). Nowoczesna elektryczna instalacja sygnalizacyjna, jak

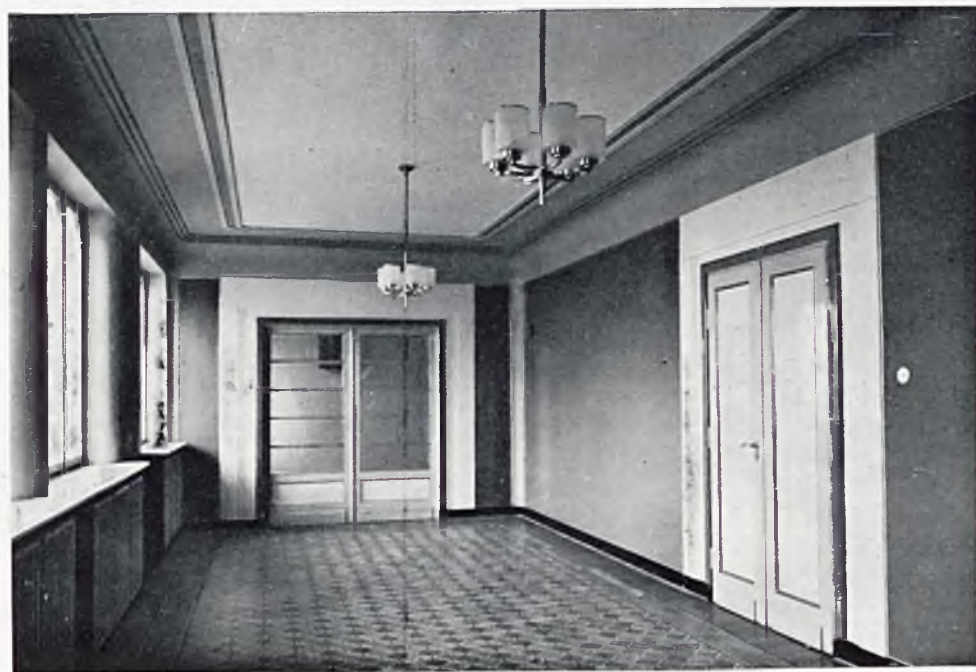


13 — 14. Arch.: Teodor Bursze i A. Kowalski
(Warszawa). Gmach Z. N. P. w Warszawie.



Wnętrze korytarza gmachu biurowego. I piętro.

Fot. Cz. Olszewski.



Sala konferencyjna IV piętra w gmachu biurowym.



Skrzydło mieszkalne.

Widok na gmach hotelu i bursy.



Fot.
Cz. Olszewski

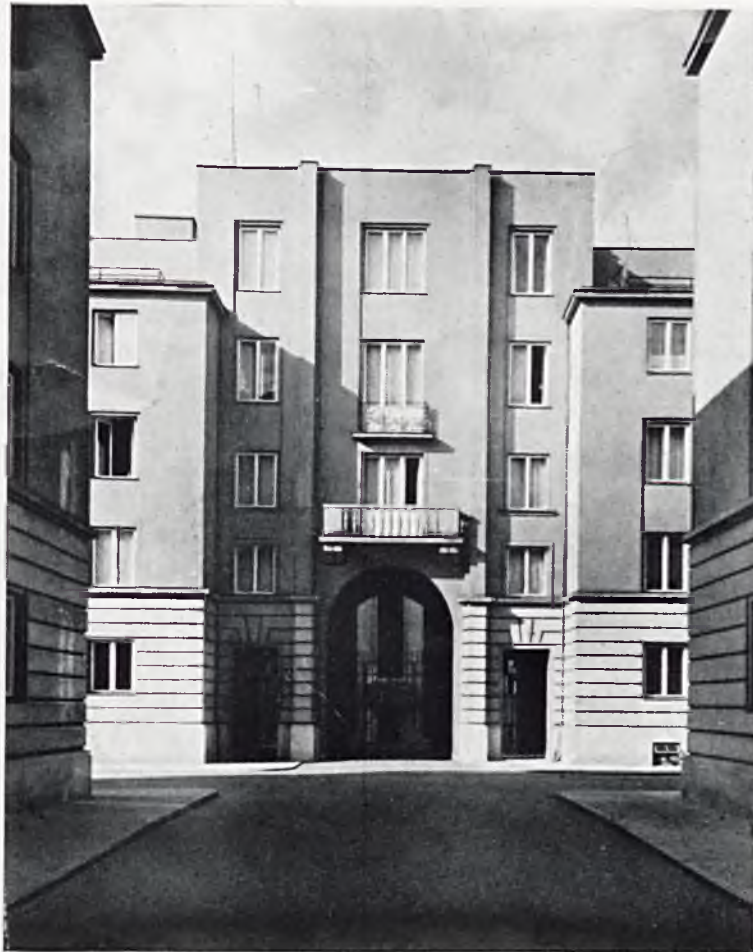
Widok na skrzydła mieszkalne od ulicy Nowoprojektowanej.



Fragment bramy gmachu hotelu i bursy.



15—18. Arch.: Teodor Bursze i A. Kowalski (Warszawa). Gmach Związku Nauczycielstwa Polskiego w Warszawie.



Gmach hotelu i bursy.

Fot. Czesław Olszewski



Fragmenty dziedzina hotelu i bursy



19—21 Arch.: Teodor Bursze i A. Kowalski (Warszawa). Gmach Związku Nauczycielstwa Polskiego w Warszawie.

22 — 23. Arch.: Teodor Bursze i A. Kowalski
(Warszawa). Gmach Związku Naucz. Polskiego
w Warszawie.



Brama gmachu hotelu i bursy.

Fot. Cz. Olszewski.

Widok na gmach biurowy z bramy hotelu i bursy.

telefony wewnętrzne, sygnalizacja do szukania osób, sygnalizacja dzwinkowo - świetlna dają możliwość użycia do obsługi gmachu jak najmniejszego personelu służbowego.

(C). Skrzydła mieszkalne (4 kondygnacje).

Do gmachu biurowego z obu stron przylegają skrzydła mieszkalne, zawierające 2, 3 i 4 - pokojowe mieszkania służbowe dla urzędników Związku. Nad skrzydłami mieszkalnymi znajdują się tarasy z pergolą dla użytku mieszkańców.

(D). Hotel i bursa (4 kondygnacje).

Hotel zajmuje południowo - wschodnią część gmachu, z wejściem z bramy, własną klatką schodową i windą. Nad bramą mieszczą się sale sypialne dla wycieczek. Pokoje są jedno i dwu osobowe, za-





Fragment bramy hotelu i bursy.

Fot. Cz. Olszewski.

24. Arch.: Teodor Bursze i A. Kowalski (Warszawa) Gmach Związku Nauczycielstwa Polskiego w Warszawie.



Klatka schodowa bursy.

Fot. Cz. Olszewski



Drzwi wejściowe do bursy.

25—26. Arch. Teodor Bursze i A. Kowalski (Warszawa). Gmach Związku Nauczycielstwa Polskiego w Warszawie.

opatrzone w wodę zimną i gorącą, umywalki, wanny i t. p. Sygnalizacja świetlna także sama, jak w gmachu biurowym.

Wejście do bursy znajduje się w głębi dziedzińca, zamykanego kratą bramy. Centralna klatka schodowa obsługuje dwa skrzydła bursy. Na parterze mieści się kancelaria bursy i sala gimnastyczna. W suterenaх natryski i wanny. Na I piętrze duża sala stołowa z bufetem i kuchniami. Ponadto na wszystkich kondygnacjach znajdują się duże sypialnie.

Nad gmachem hotelu i bursy urządzone są tarasy dla mieszkańców.

Konstrukcja gmachu.

Gmachy: reprezentacyjny i biurowy wykonane są w konstrukcji żelbetonowej na ławach żelazobetonowych ze względu na niejednorodność gruntu (dawne koryto Wisły). Skrzydła mieszkalne, hotel i bursa murowane na ławach żelazobetonowych, przy czym konstrukcja sal wycieczkowych hotelu nad bramą, jak również sali gimnastycznej i jadalni w bursie, jest żelazobetonowa.

Obliczenia konstrukcji żelazobetonowych wykonał inż. W. Radłow (Warszawa).

Ściany z cegły, zewnątrz wyprawione terrazem.

Ramy okienne wszystkich klatek schodowych z blachy ciągnionej systemu szwedzkiego.

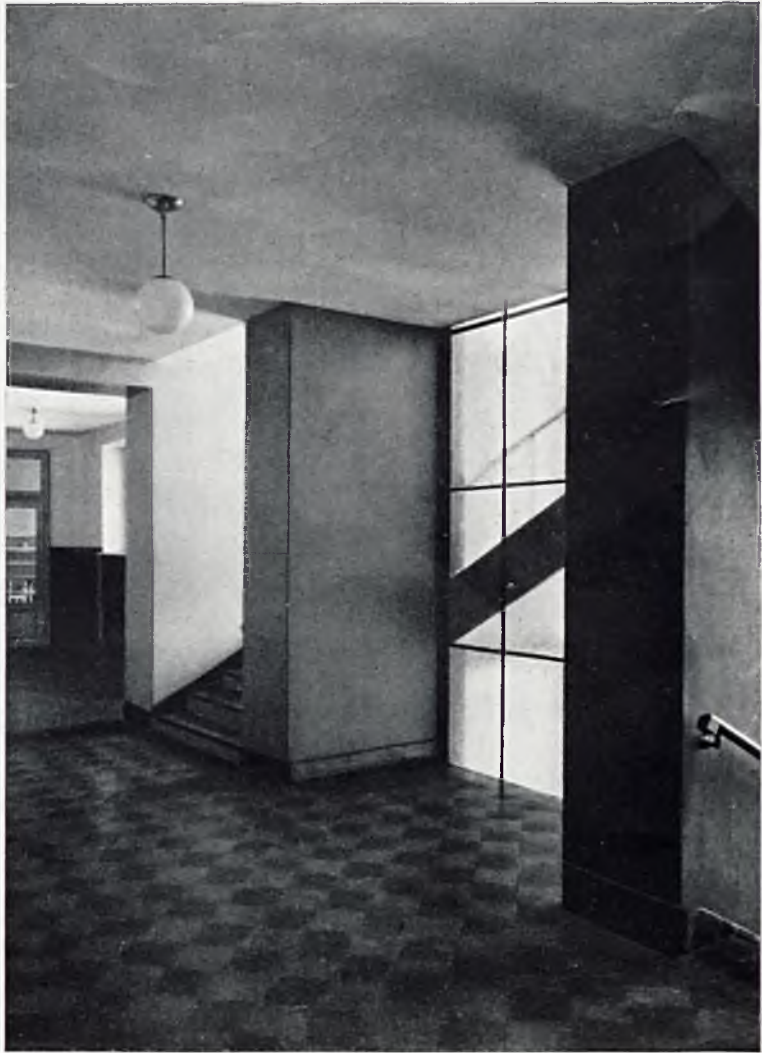
Okna drewniane podwójne, otwierane do wewnątrz, wykonane według specjalnego patentu A. Kowalskiego, polegającego na tym, że futryna jest nie typu blejtrawowego, lecz zwykła z teówkami żelaznymi u góry i u dołu, co zwiększa światło okien i uniemożliwia zaciekanie.

Wszystkie dachy są konstrukcji płaskiej, wykonane ze stropu Polonja. Izolacja wykonana z papy i warstwy cegły dziurawki i lekkiego betonu dla uzyskania spadków, pokrytych trzykrotną warstwą „Conco” oraz podwójną warstwą papy smołowanej, pokrytej żwirkiem.

Na tarasach użytkowych dodatkowo dana jest warstwa asfaltu w celu uchronienia izolacji od uszkodzeń mechanicznych.



Szczegół klatki schodowej bursy



Wnętrze klatki schodowej bursy I p.

Fot. Cz. Olszewski.



Hall IV piętra.

27 — 29. Arch. Teodor Bursze i A. Kowalski (Warszawa). Gmach Związku Nauczycielstwa Polskiego w Warszawie.



Korytarz z szafami dla mieszkańców bursy.



Sala stołowa bursy.

Fot. Cz. Olszewski.



Wnętrze kredensu przy sali stołowej bursy.



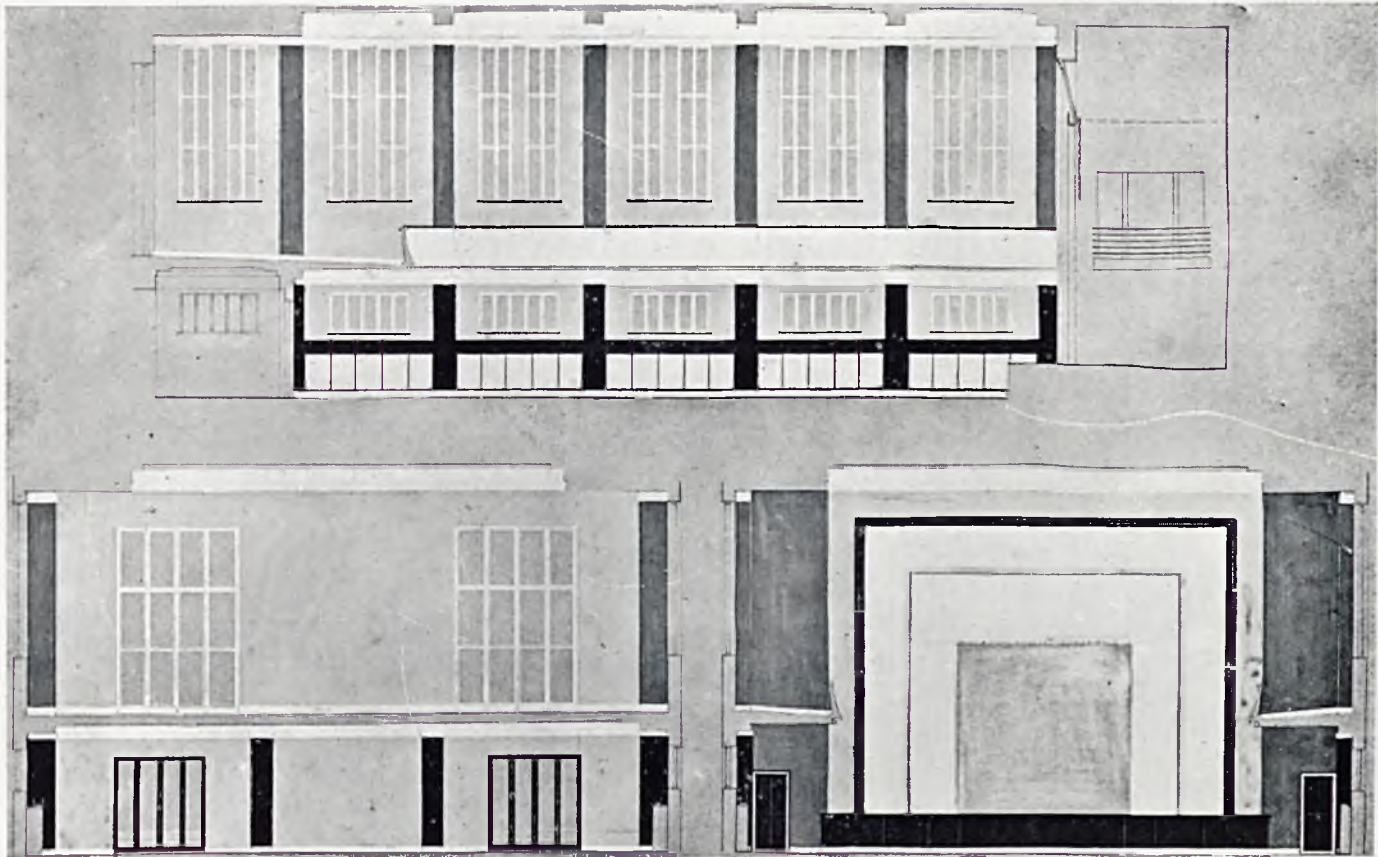
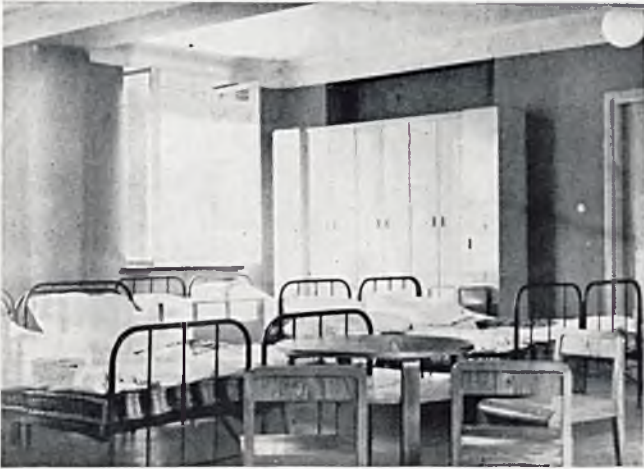
Wnętrze kuchni w bursie.

30—33. Arch.: Teodor Bursze i A. Kowalski (Warszawa). Gmach Związku Nauczycielstwa Polskiego w Warszawie.

Wnętrze pokoju hotelowego.

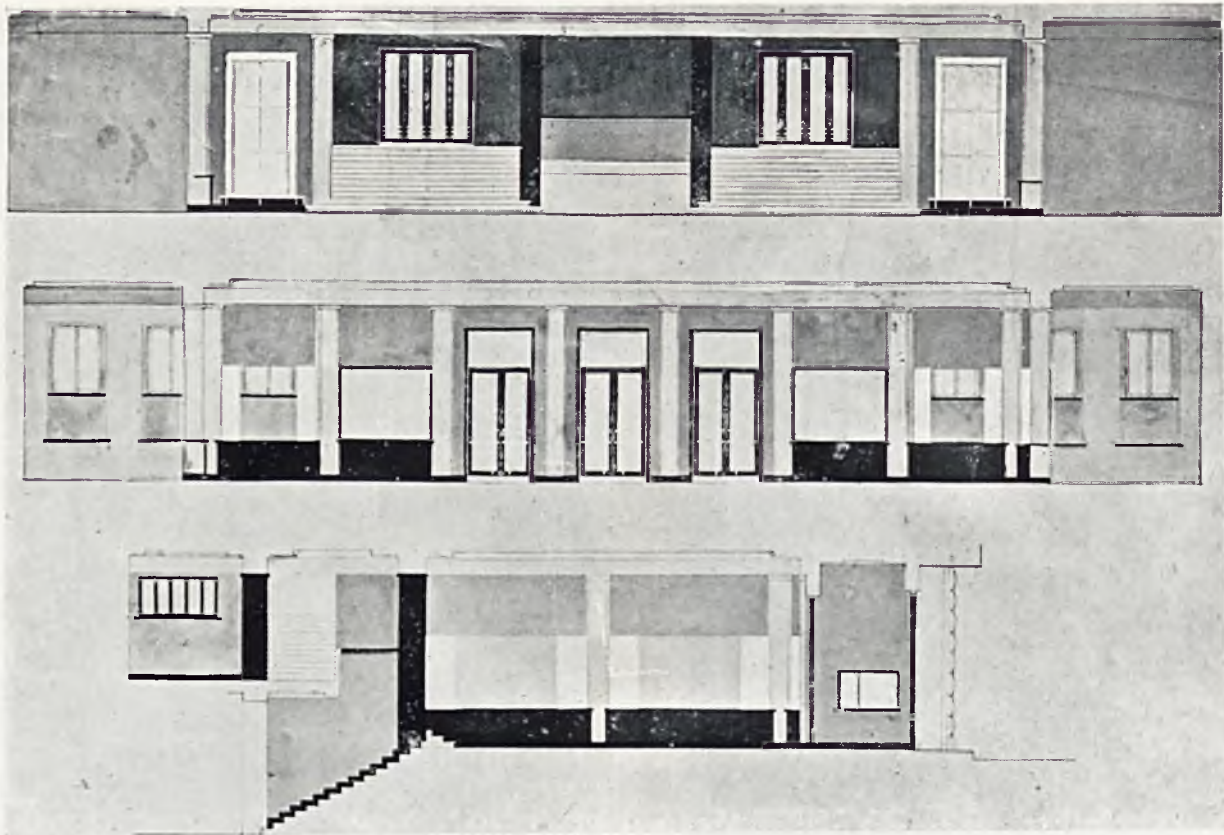


Wnętrze sali wycieczkowej w hotelu.

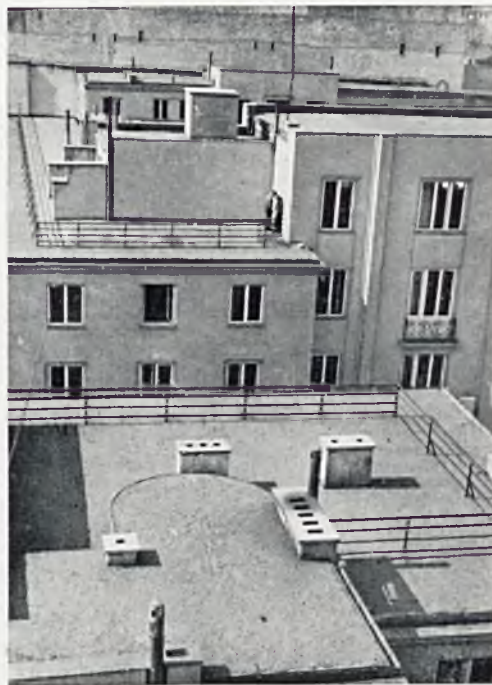


Projekt Sali Głównej Zebrań.

34-36. Arch.: Teodor Bursze i A. Kowalski (Warszawa). Gmach związku nauczycielstwa Polskiego w Warszawie.



Projekt westibulu części reprezentacyjnej gmachu.



Widok ogólny na dachy z gmachu biurowego.

37—38. Arch.: Teodor Bursze i A. Kowalski (Warszawa). Gmach Związku Nauczycielstwa Polskiego w Warszawie.

6331