

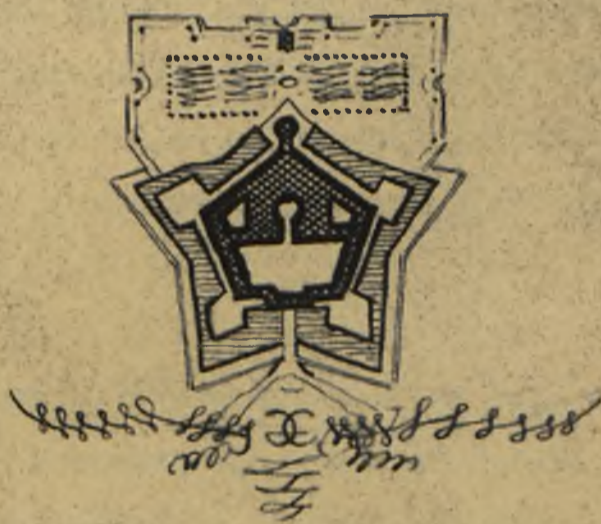
**POLSKIE
OGRODY
XVII WIEKU**

[DIOŁEK GERARD]

POLSKIE OGRODY XVII WIEKU

712(438)(091) „16”

*Krzyżtopór
Podhorce
Wysock
Oleszyce
Wilanów
Lubnice*



Na prawach rękopisu.

[WARSZAWA 1944]

J

POLESKIE
OCZKO
XVII WIEK

WYDZIAŁ ARCHITEKTURY
Państwowej Szkoły Wyższej
w Warszawie
Nr 10386 Warszawa

Wzrost
Ciężar ciała
Ciężar serca
Ciężar płuc
Ciężar wątroby
Ciężar nerek



Wydawnictwo

Epoka ostatnich Wazów i Jana Sobieskiego jest okresem, w którym architektura pałacowa i ogrodowa w Polsce przeżywa doniosłe przemiany. Przemiany owe dotyczą zarówno samego charakteru rezydencji - bowiem przeistaczają się one z obronnych zamków w otwarte pałace - jak i ogrodów, w których formy późnego renesansu i wczesnego baroku włoskiego ustępują francuskim i holenderskim cechom stylowym, poprzedzając wielką epokę *L e N o t r a*.

Różnymi drogami biegły wpływy, różne źródła zasilały inwencje zarówno mecenasów, jak i wykonawców, a pewien wspólny wyraz tych założeń, tak charakterystyczny dla Polski, wynikał z jej odrębności czynników przyrodzonych i samego człowieka w stosunku do tych ośrodków, skąd szły owe prądy.

Ośrodkami tych wpływów były Włochy, Francja i Holandia, z którymi to krajami Polska utrzymywała ożywione stosunki polityczne, gospodarcze i kulturalne. Podróżowali tam dla nauki i młodzieńczych wojażów zarówno królowie, jak i możni władcy, stamtąd sprowadzano artystów, planujących i budujących jednak według "nieba i obyczaju polskiego".

Ogrody powstawały przy rezydencjach królewskich i magnackich. Ze względu na ich charakter można w tym okresie rozróżnić dwa zasadnicze typy: zamek obronny i pałac. Renesansowy typ willi, opartej na wzorach florenckich i rzymskich, nie znalazł u nas szerszego zastosowania. Powstało ich kilka, jeszcze w drugiej połowie XVI w. w okolicach Krakowa: Łobzów, Balice, Wola Justowska, Mogilany, Prądnik Czerwony i Biały; podobny też charakter miał Raj koło Brzeżan.

Wiek XVII wysunął na plan pierwszy wzmiankowany już zamek i pałac wiejski. Był to wynik stosunków politycznych i gospodarczych, które spowodowały przesunięcie środka ciężkości życia warstwy rządzącej, czyli magnatów i szlachty, na wieś. Owa sielskość miała z czasem w zupełności opanować charakter rezydencji pańskich, tak że na okres młodości króla Jana przypada powstanie ostatnich klasycznych przykładów zespolenia założeń fortyfikacyjnych z ogrodowymi: Krzyżtopór /1631 - 1664/ i Podhorce /1645 - 1648/.

Krzyżtopór koło Ujazdu, "elegantissima et bene munita arx", wzniesiony przez Wawrzyńca *S e n e s a*, pochodzącego z włoskiej Szwajcarii, dla Krzysztofa Ossolińskiego, wojewody sandomierskiego, należał do owego szeregu rezydencji, zdumiewających swym ogromem, przepychem, śmiałością pomysłu, pięknem i rozmachem. Zamek, ujęty w pięciobok fortecy, przytłacza swoimi rozmiarami ogród, który rozpostarty o kilkanaście metrów niżej, w dolinie, jest jakby tylko dodatkiem, upiększającym wspaniałą siedzibę. Kompozycja ogrodu jest dość skromna, operuje bowiem czterema wydłużonymi kwaterami, leżącymi w paśmie poprzecznym w stosunku do głównej osi za-

łożenia. Kwatery owe, obramowane szpalerami, o ozdobnych parterach, okolone są ogrodami warzywnymi i sadami. Charakterystyczna jest jednopoziomowość tego ogrodu - wynika ona z warunków terenowych. Na zakończeniu osi, przy murze, wznosiła się oranżeria.

W Podhorcach powstał najbardziej może pełny przykład ogrodu włoskiego na ziemiach polskich, z wielostopniowymi tarasami, schodami i grotami. Założycielem Podhorców był Stanisław Koniecpolski, hetman wielki koronny; budowę prowadził Włoch, który wzorem farnezjańskiej willi-fortecy *Caprarola* w Vicenza, stworzył tę wspaniałą rezydencję "dla uciech smacznego odpoczynku po wojskowych trudach i Rzeczypospolitej zabawach. Ogrody zamkowe, spadające po stoku wyniosłości trzema tarasami, ujętymi w bogato opracowane mury oporowe, łączyły się systemem schodów rozbieżnych i zbieżnych. Taras środkowy, najobszerniejszy, mieścił w sobie ośm wielkich parterów i ozdobiony był fontanną oraz posągami, taras dolny pokryty był wysokimi szpalerami lipowymi. Podhoreckie ogrody wzbudzały u współczesnych daleko większy podziw, aniżeli sam zamek, nie tylko u swoich, lecz i u obcych.

Jakkolwiek ówczesna nomenklatura staropolska ujmowała wszystkie założenia ogrodowe wspólnym mianem "ogrodu włoskiego", już w trzeciej ćwierci XVII w. pojawiają się kreacje, których formy zdradzają pochodzenie francuskie, z pod znaku *Boyceau* i *Claude Mollet*, a które rozpowszechnione już były wówczas w Holandii i w Niemczech. Były to ogrody, założone na terenie płaskim. W przeciwstawieniu do włoskich założeń, operujących rzeźbą terenu, tarasami / *giardino pensile* /, ogród na płaszczyźnie, a więc w zasadzie dwuwymiarowy, mógł wydobyć trzeci wymiar tylko w budowlach i w materiale roślinnym. Znalazło to swój wyraz w zastosowaniu trzech zasadniczych elementów kompozycyjnych: płaskich parterów, średniej wysokości strzyżonych szpalerów, zamkniętych gabinetki i błędniczki / *bosquet* /, a w końcu lasku z drzew wysokopiennych / *bois* /. Te trójstopniowość elementów roślinnych u nas ogrody w Wysocku, Sieniawie i Dziko-
wie, oraz późniejsze nieco Puławy, Nieborów i Breń.

Ogród wysocki należał do dóbr dożywotnich Marii Kazimiery, której przypisywane jest jego ostateczne uformowanie, a do dziś dnia istniejące, ogromnej wysokości szpalery dębowe sadzone były przez Sobieskiego jeszcze wtedy, gdy był hetmanem. Na osi pałacu rozplanowano ośm kwadratów, z których cztery pierwsze stanowią owe partery, okolone świerkami i cedrami, strzyżonymi w piramidę, następne dwa kwadraty - to szpalery błędników i wreszcie dwa ostatnie pola stanowią zwarty drzewostan lasku.

Oleszyce, należące również do kręgu ogrodów, związanych z imieniem Jana III., są typowym przykładem dostosowania nowego stylu do skromnych możliwości kresowego dworu obronnego. Warunki miejscowe nie pozwalały na osnucie planu ogrodu wzdłuż osi głównej dworu, założono go więc na osi bocznej, ograniczając się do skromniejszego programu: parterów i kwater gajków, ujętych w strzyżone szpalery.

Dalszą cechą ogrodów szkoły francuskiej było sprzężenie elementów kompozycyjnych w jednolity organizm, całkowite ich zespolenie i podporządkowanie architekturze pałacowej, oraz stworzenie punktów węzłowych na przecięciach osi i arterii, stanowiących osnowę kompozycji. Stosowana bywa również wieloosiowość, równoległa lub promienista. Tak więc tarasowym ogrodom włoskim, o elementach *z e s t a w i a - n y c h*, przeciwstawiają się płaskie lub na małych skłonach zakładane ogrody francuskie, o elementach przestrzennych *s p r z ę ż o n y c h*.

Do tej grupy ogrodów zaliczyć należy dwa najcelniejsze założenia tego okresu: Wilanów i Łubnice. Wilanów stanowi charakterystyczne połączenie włoskich form architektury pałacowej, z jej wyodrębnieniem elewacji ogrodowej, na wzór Villi Medici, z francuskim typem rozplanowania ogrodu, dla którego pierwowzorem mogła być królewska rezydencja pod Paryżem, St. Germain-en-Laye, znana osobiście Sobieskiemu, z czasów jego pobytu we Francji. Stąd Wilanów można uważać jako wspólne dzieło architekta Locciego, wykształconego na wzorach włoskich, i króla - miłośnika ogrodów, pozostającego pod wpływami kultury francuskiej.

Kompozycja rezydencji wilanowskiej jest prosta, jasna i zwarta. Wyodrębnia się w niej ośrodek mieszkalny i gospodarczy, w typie francuskich pałaców, o dwóch dziedzińcach: *avant-cour* i *cour-d'honneur*. Ogród rozłożył się na dwóch poziomach, rozdzielonych murem oporowym, a połączonych schodami, pod którymi znajduje się typowa dla owej epoki grotta. narożniki górnego tarasu zwieńczone były dwiema murowanymi altanami. W ogrodzie dolnym, między murem oporowym a lipowymi szpalerami nad jeziorem, pierwotnie były dekoracyjnie opracowane sadzawki, z czasem zasypane i zastąpione parterami. Wzdłuż zabudowań gospodarczych rozciągały się dwa pasma ogrodowe, obrzeżone szpalerami grabowymi, w nich fontanny i grotty. Były to t.zw. *giardini secreti*.

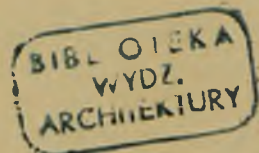
Nieco później, przed 1699 rokiem powstaje w Opatowskim pałac i ogród w Łubnicach, fundowany przez Stanisława Herakliusza Lubomirskiego, marszałka w.k. i jego córkę, Elżbietę, późniejszą hetmanową Sieniawską. Układ kompozycji rezydencji łubnickiej jest bardzo zbliżony do Wilanowa, składa się bowiem z tych samych elementów: pałac z dwoma dziedzińcami, ujętymi w oficyny i budynki gospodarcze, oraz dwupoziomowy ogród. Wyjątkowo bogate dekoracje parterów, o geometryczno-roślinnym or-

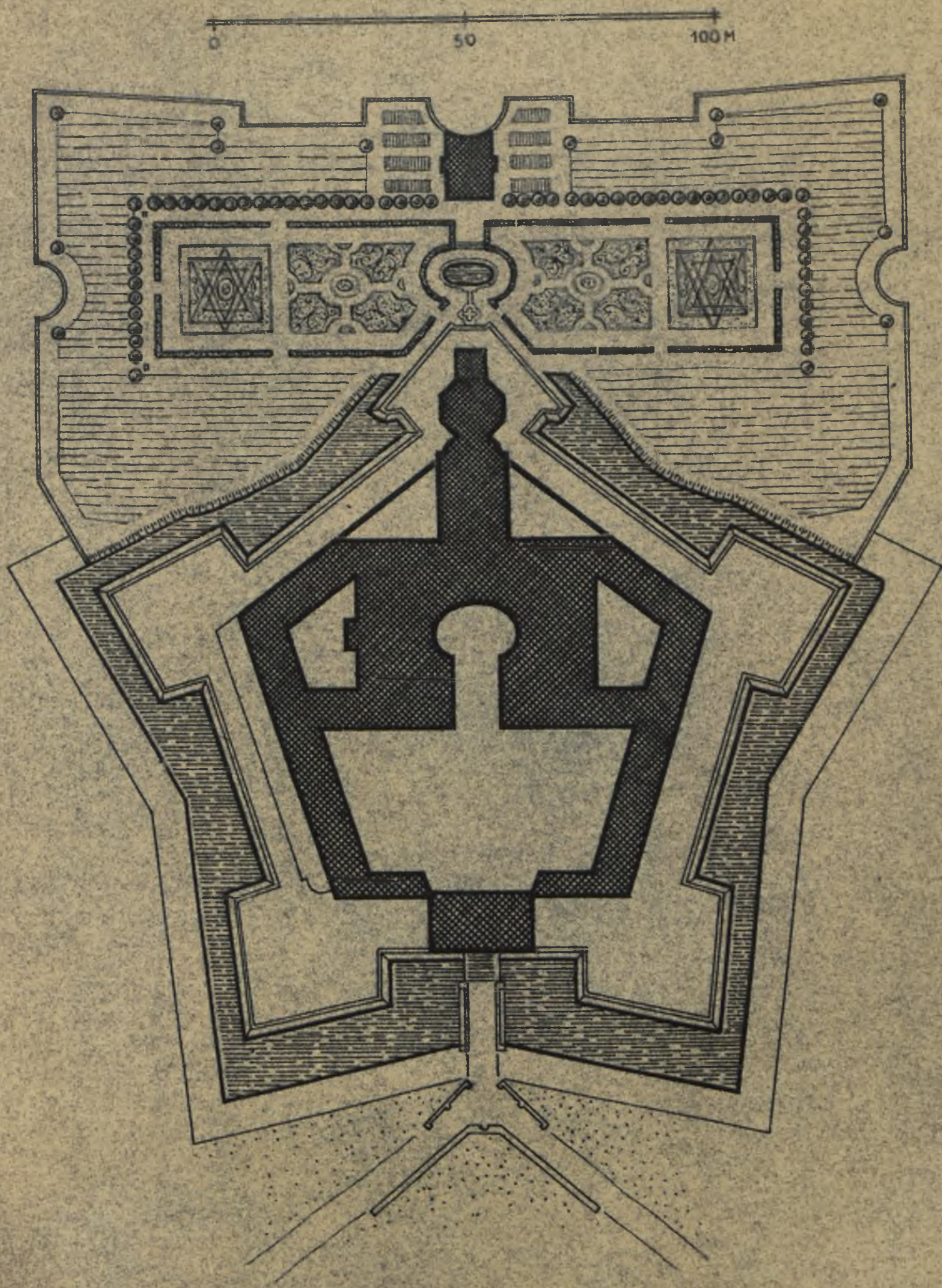
namencie, rzeźba figuralna oraz wyszukany układ szpalerów w lasku dolnego ogrodu wskazują na wpływy holenderskie. Nic w tym dziwnego, skoro autorem marszałkowskiej siedziby miał być słowny Tylman z Gameraen - Gamerski, naukowy budowniczy Lubomirskiego.

Omawiany cykl założeni ogrodowych stanowi ogniwo, łączące renesansowe wille złotego wieku z późnobarokowymi i rokokowymi rezydencjami doby saskiej, która wypowiedziała się w szeregu pysznych pałaców i ogrodów Warszawy, Wolborza, Krystynopola, Radzyna i Białegostoku.

Z R Ő D Ł A

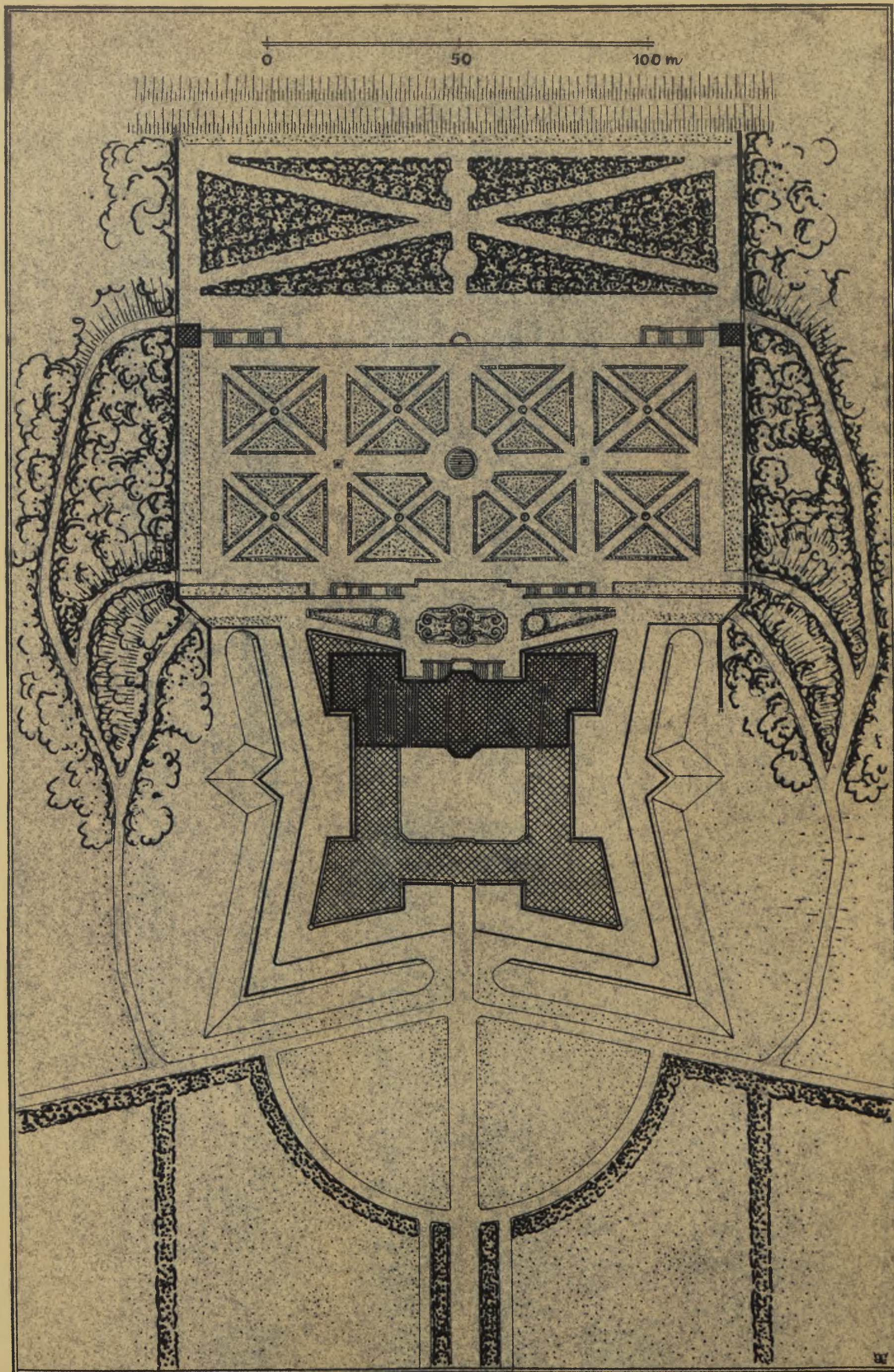
- I. Biblioteka Narodowa w Warszawie. Nr. 783.
 - II. Biblioteka Ordynacji Zamoyskich. Nr. 150598. IV.
 - III. Zakład Architektury Polskiej i H. S. Polit. Warsz. Zbiory Pomiarów Arch. Mon.
-
1. Baliński i Lipiński. - Starożytna Polska. Warszawa 1846.
 2. Buczkowski K. - O ogrodów stylowych w Polsce. Kraków 1924.
 3. Gothein M. L. - Geschichte der Gartenkunst. Jena 1914.
 4. Grisebach A. - Der Garten. Lipsk 1910.
 5. Łoziński W. - Życie polskie w dawnych wiekach. Warszawa 1937.
 6. Makowiecki T. - Pałac w Łubnicach. Spraw. Tow. Nauk. Warsz. 1934. 1-6.
 7. Puffendorf. - De rebus a Carolo Gustavo gestis... Norymberga 1696.
 8. Słownik Geograficzny Królestwa Polskiego. Warszawa.
 9. Szyszko-Bohusz A. - Podhorce. Sztuki Piękne. I. Nr. 4. Kraków 1925.





Krzyżtopór p. Opatowski Stan z roku 1655
 Wg. Puffendorfa „De rebus gestis ...” i pomiaru ruin z 1927 r. w Zakł. Arch. Pol. i H. S.

6-1
BIBLIOTEKA
WYDZ.
ARCHITEKTURY

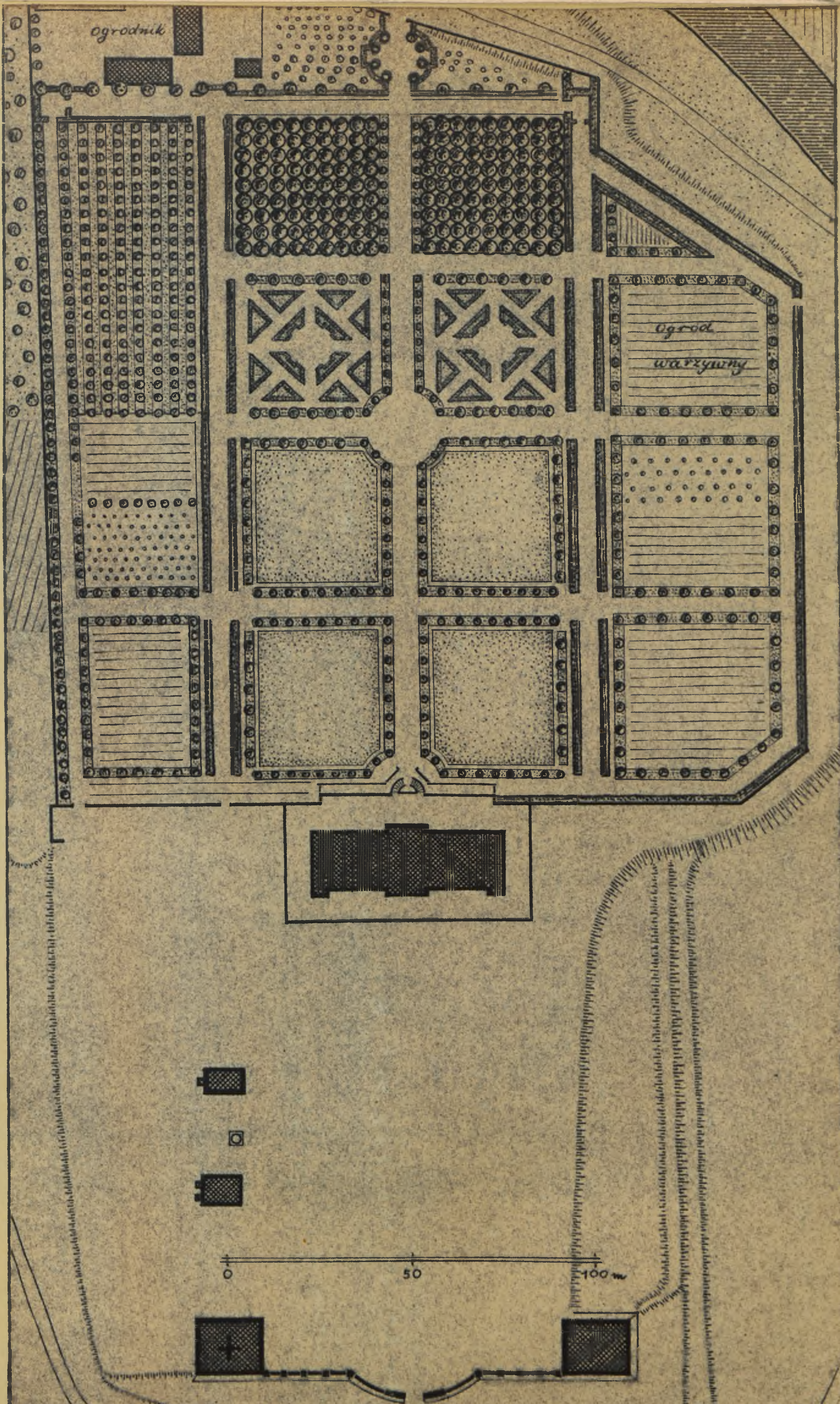


Podhorce p. Złoczowski.

Stan z wieku XVIII.

Wg. rekonstr. prof. A. Szyszko-Bohusza z 1909 r. Sztuki Piękne 1925 №4. Podhorce.

BIBLIOTEKA
WYDZ.
ARCHITEKTURY

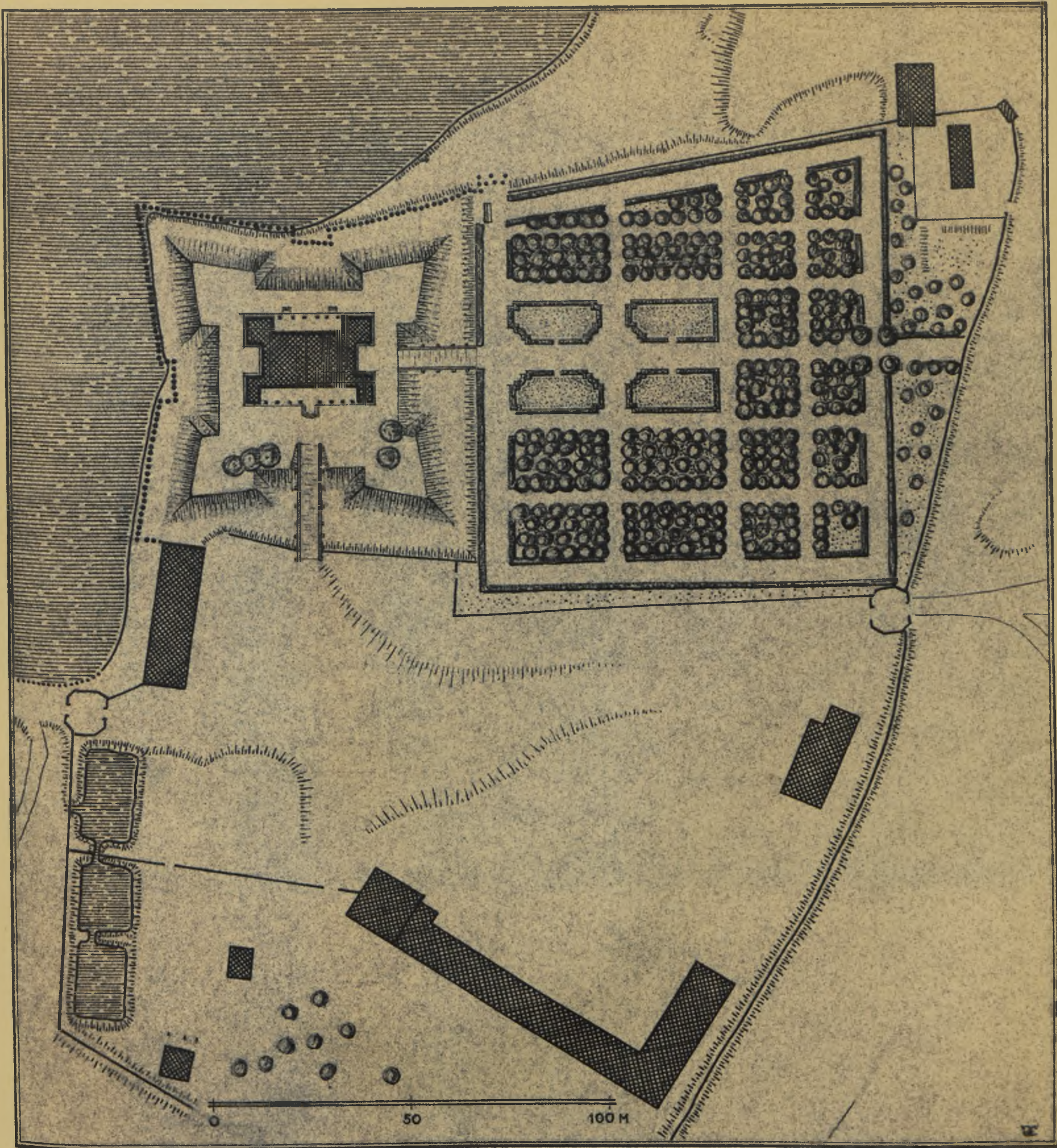


ogrodnik

ogrod
warzywny

0 50 100 m

BIBLIOTEKA
WYDZ.
ARCHITEKTURY

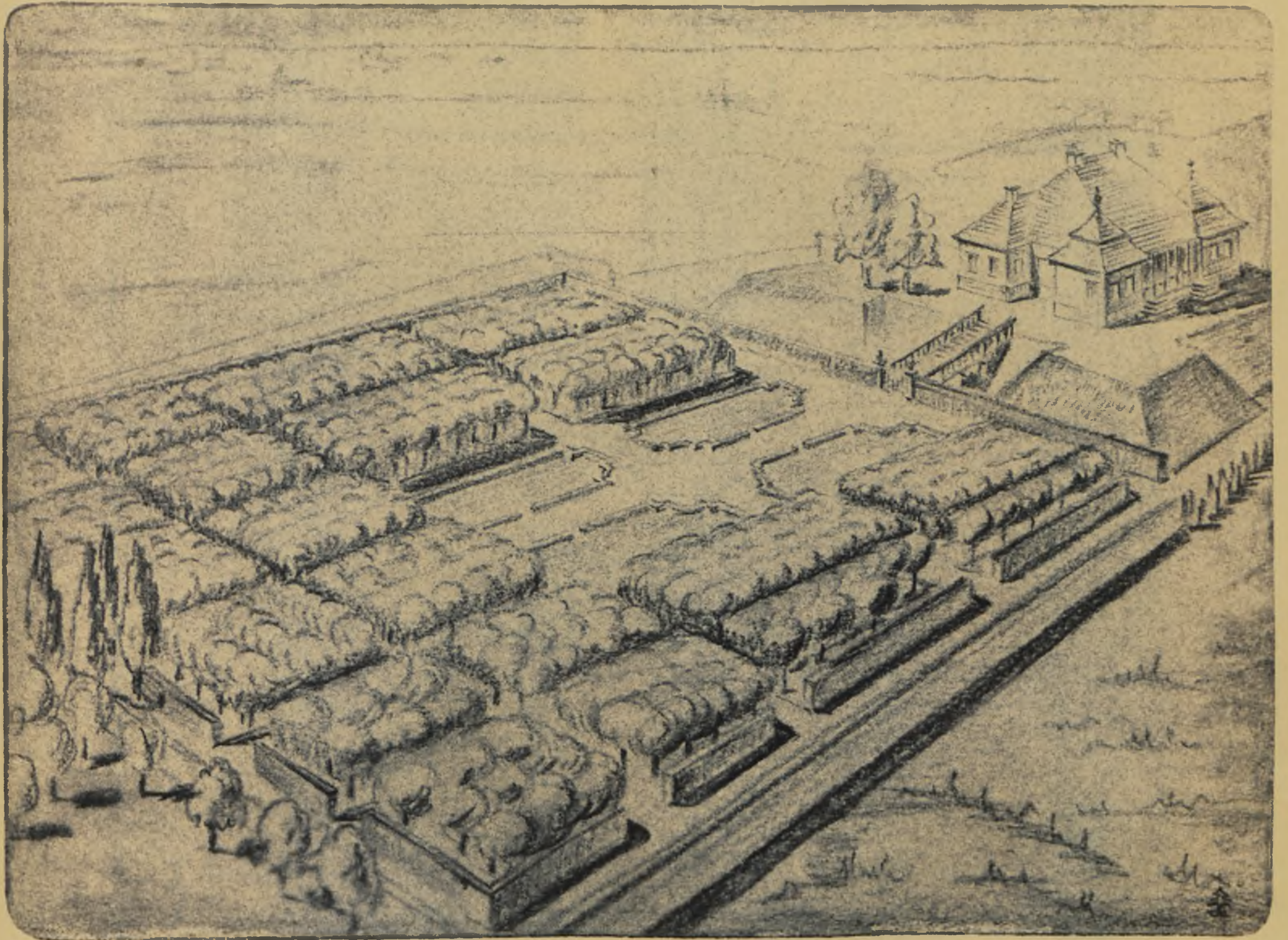


Oleszyce p. Lubaczowski

Wg. oryg. z Bibl. Zamoyskich w Warszawie N° 150598. IV. „Plan De La Cour avec la Situation d Oleszyce”.

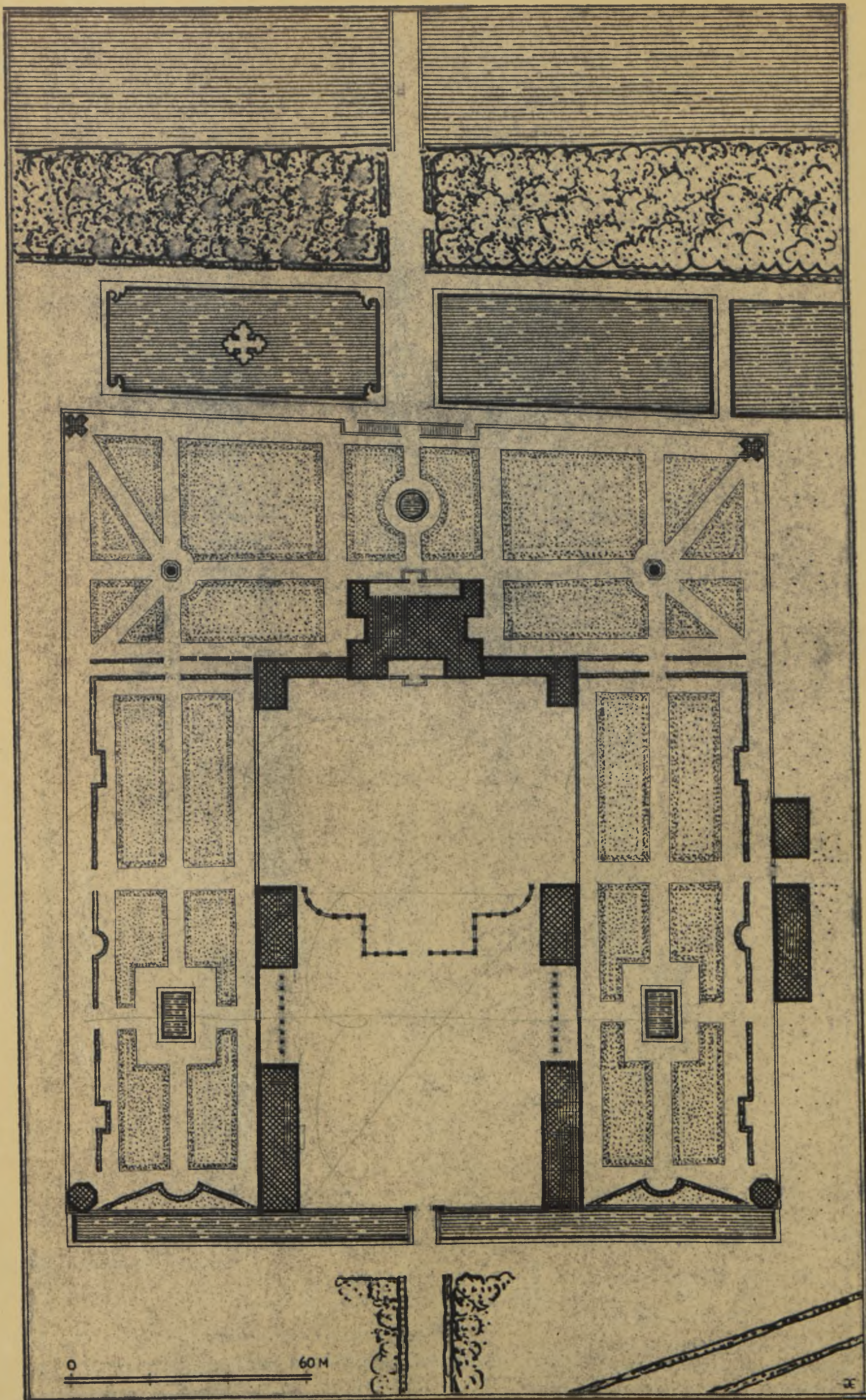
Stan z roku 1720.

BIBLIOTEKA
WYDZ.
ARCHITECTURY



Олесько

BIBLIOTEKA
WYDZ.
ARCHITEKTURY



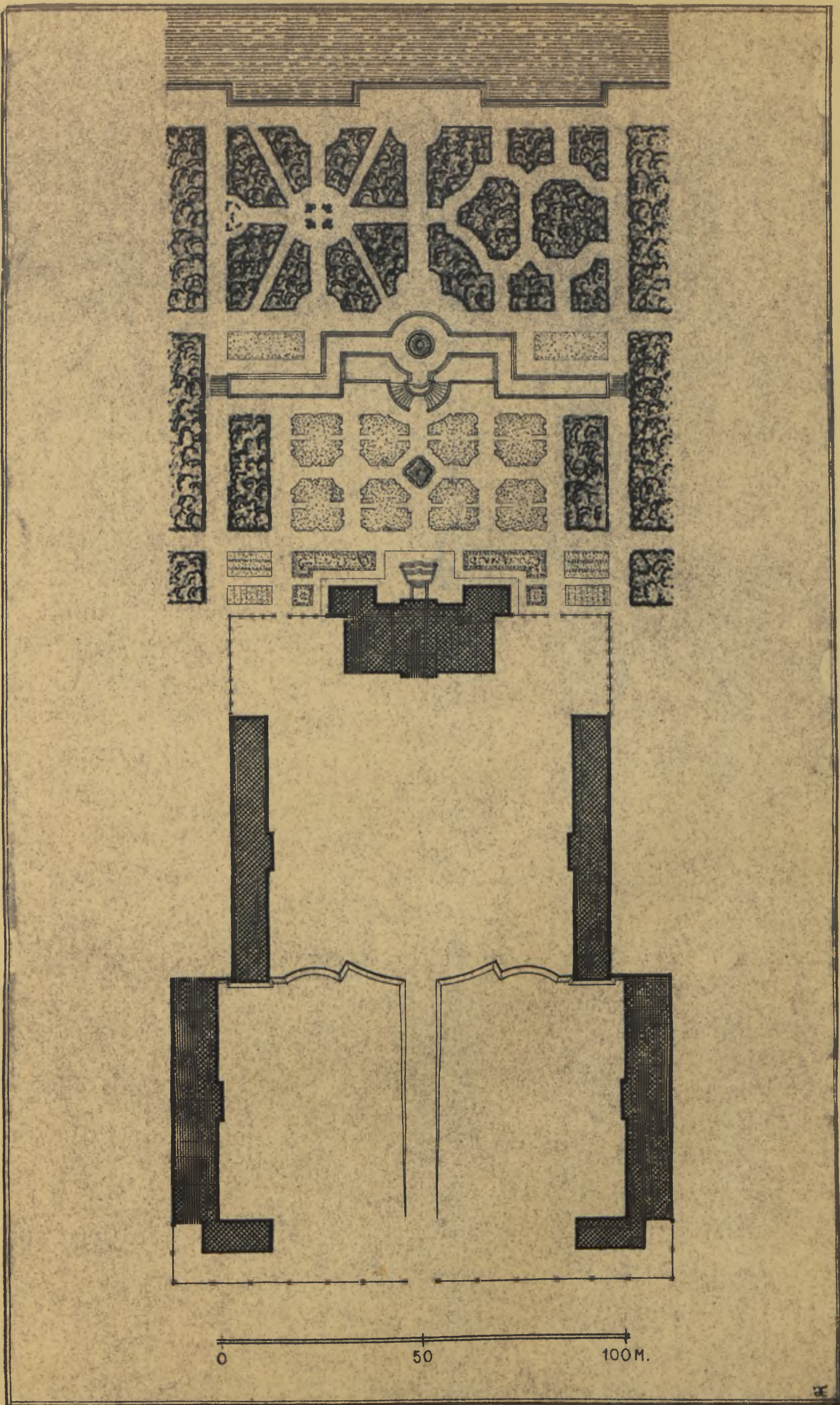
Wilanów p. Warszawski.

Stan z roku 1682.

Wg. oryg. z Bibl. Nar. w Warszawie № 783. „Planta Wilanów... del. Adolphus Boy.



BIBLIOTEKA
WYDZ.
ARCHITEKTURY



Lubnice p. Opatowski. Stan z roku 1725.
 Wy. oryg. z Bibl. Zamoyskich w Warszawie N^o 150598-IV. "Plan du Palais de
 Lubnicz".

BIBLIOTEKA
WYDZ.
ARCHITEKTURY

Dr Richard
W. Arch.
19/11/19

10386