

WYDZIAŁ ARCHITEKTURY
Politechniki Warszawskiej
1886 II inwentarza

OD AUTORA

ODBITKA
Z
PAMIĘTNIKA FIZYOGRAFICZNEGO

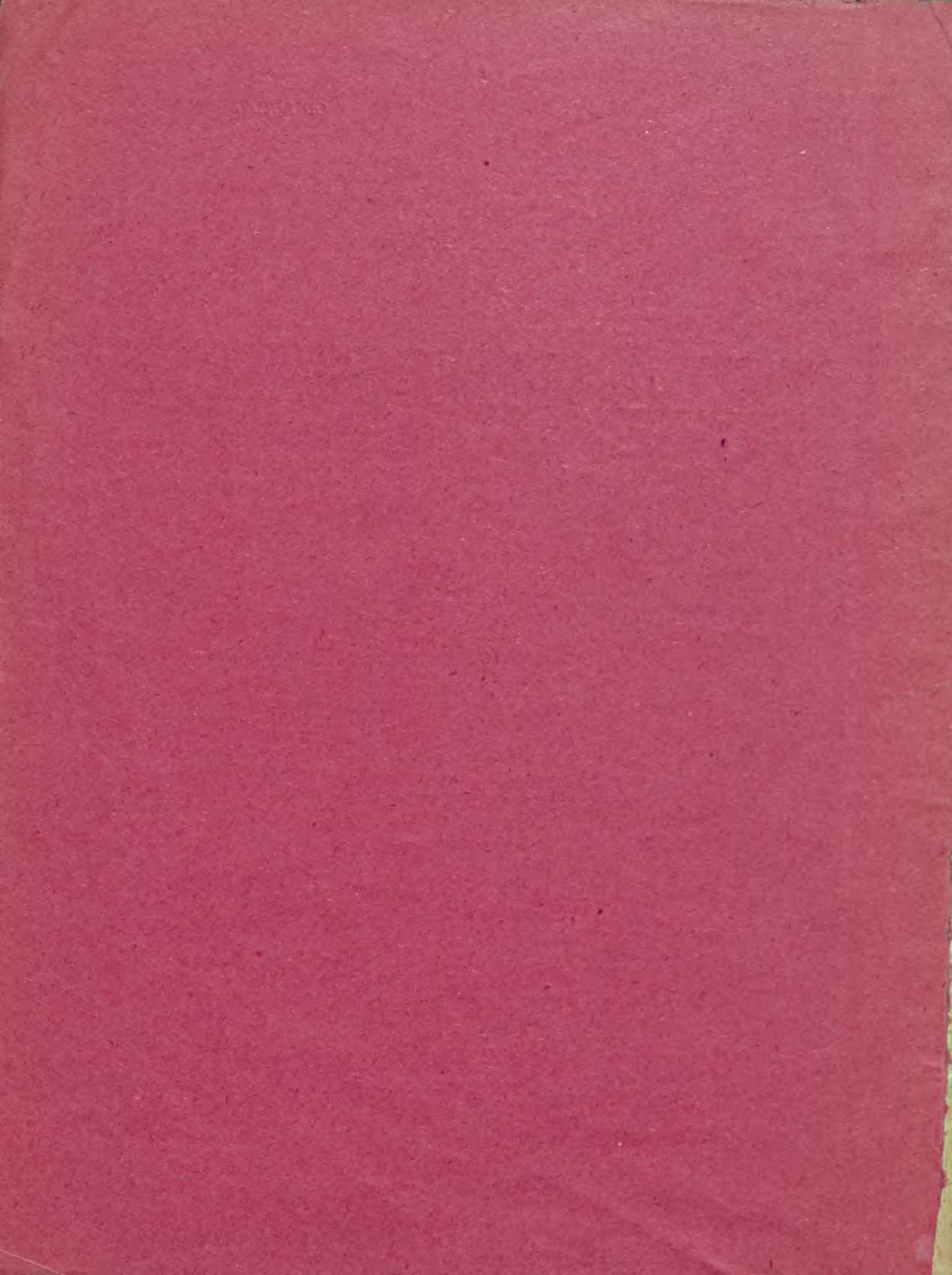
Tom XXI.

r. 1913.



WARSZAWA.
DRUKARNIA I LITOGRAFIA JANA COTTY.
1913.

BIBLIOTEKA
WYDZIAŁU ARCHITEKTURY
Politechniki Warszawskiej



Pracowniemi Panu Radcy

Stefanowi Szyllerowi

wspomnienie

aut.

- 12/XI. 1916.

Ślady kultury, przedhistorycznej ziem
w południowej części wojew. włościańskiego w pow. Warzawskim, na pod-
stawie zjawisk w wojew. włościańskim w pow. Krajaznowczym

ŚLADY KULTURY I OSADNICTWA PRZEDHISTORYCZNEGO ZIEMI KUJAWSKIEJ

NA PODSTAWIE WYKOPALISK ODDZIAŁU KUJAWSKIEGO
POLSKIEGO TOW. KRAJOZNAWCZEGO
we WŁOCŁAWKU

OPRACOWAŁ

MARYAN WAWRZENIECKI.

1912 r.

118 PRZEDMIOTÓW. □ □ 17 TABLIC ZBIOROWYCH.

571 (438) (ziemia kujawska)

wość oznaczona jeszcze na mapach sztabowych 1839 roku, a której obecnie nawet przy pomocy p. Olszakowskiego inżyniera powiatowego już odszukać nie mogłem.

Utrzymują iż „stary“ Włocławek leżał po za wsią Karabniki ku południowi.

Jeżeli w zbiorach Kujawskiego Tow. Krajoznawczego brak śladów przedhistorycznych z samego terenu miasta, to mamy za to dostateczne materiały z najbliższej i dalszej okolicy, ślady te pozwalają nam na przypuszczenie potwierdzone wielorazową praktyką, iż pra-stare miasta nasze są niejako końcówką lub może przymusowem nawet ujęciem i złączeniem przeddziejowego pobliskiego osadnictwa przedhistorycznego.

W myśl tego zapatrywania usystematyzowałem osadnictwo przedhistoryczne dookoła terenu Włocławka nie wedle epok ale wedle odległości. Odległości te pokażą nam co w przedhistorycznych czasach działo się dookoła późniejszego księżęcego gródka z 1140 roku.

Z tego punktu widzenia otrzymamy 15 miejscowości, oddalonych, poczynając od 3 wiorst do 35, od miasta, po zatem parę leżących w powiecie Włocławskim więc nie tak znowu dalekich od miasta. Inne wykopaliska zapoznają nas z pra-historyją ziemi Kujawskiej i lipnowskiej, a niektóre informacje rzucą światło na ważne archeologicznie punkty okolic, leżących w znacznym od Włocławka oddaleniu.

Szpital górny 3 w. od Włocławka, p. lipnowski gm. i paraf. Szpital. T. I.

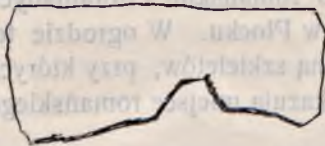
Urna ogromna (bez numeru) typu epoki grobów podkloszowych, czarna szmelcowana Sucha ornament z dotknięć; wysokość 0,28, obwód największy 1,1 przy urnie szczytowej brązowe pokryte rdzą żelazną, na kółeczku długość 0,085.

Dzban (Nr. 12) z uchem odłamanem, czarny szmelcowany wysoki 0,175, średnica otworu górnego 0,114. Klosz grobu podkloszowego, średnicy 0,51.

Korabniki A.

Korabniki 5 w. od Włocławka p. Włocławski gm.—Łęg. parafja Włocławek.

Siekiera żelazna znaleziona w torfie.



Świętosław 10 w. od Włocławka pow. Włocławski gm. Smiłowice par. Kruszyn. T. I. i II.

Nie reprezentowany w muzeum. Fotografije przedmiotów wykopanych w Świętosławiu oraz okolicy udzielił mi p. H. Wincza za co mu składam dzięki.

Tenże udzielił mi informacji iż na polach Świętosławia znaleziono szkielet człowieka, siekiero-klin oraz młot z granitu. Przy osuszaniu stawu tamże znaleziono ceramikę, wnosząc z opowiadań, podkloszową.

Brześć Kujawski (stary). 14 w. od Włocławka pow. Włocławski nad rzeką Zgłowiączką. T. III.

Wedle relacyi p. H. Wincza jest tam usypisko; z niego dobywają się szkielety leżące nogami na wschód, nogi jednych zachodzą często na czaszki innych szkieletów. Toż usypisko zawiera warstwę popiołów z fragmentami ceramiki oraz żelazami rytualnie giętymi. Jeden szkielet miał na piersiach umbo, miecz żelazny. Znajdowano też fragmenty skorup typu grodziskowego. Wszystko to pozwala wnosić o długotrwałem osadnictwie przedhistorycznem ziemi, na której następnie Stary Brześć Kujawski powstał.

Kowal (na gruntach wsi Czerniewice), 15 w. od Włocławka p. Włocławski gm. i paraf. Kowal. T. II.

Tablica ceramiki przeważnie neolitycznej typu t. z. nordyjskiego. okrzeski, strzały i fragmenty narzędzi krzemienych.

Tablica okrzesków długich i ceramiki przeważnie neolitycznej typu t. z. nordyjskiego.

Więclawice 17 w. od Włocławka, p. Włocławski, gm. Boruchowo p. Kowal. T. III.

Fragmenty ceramiki neolitycznej typu t. z. nordyjskiego oraz z reminiscencyami ornamentu sznurowego.

Barwy fragmentów żółta i brunatna.

Wilkowice 18 w. od Włocławka, p. Włocławski gm. Smiłowice par. Chocień.

Żarna z granitu szarego, owalne — średnice 0,45 i 0,29.

Sułków 24 w. od Włocławka, p. Włocławski, gm. Piaski p. Zgłowiączka. T. IV.

Kubek z uchem na kole robiony, wczesno-historyczny, wysoki 0,17, średn. otw. gór. 0,081. śred. dna 0,077. Z tamtąd pochodzić ma pokrywa średniowieczna od naczynia — gliniana.

Chodecz 28 w. od Włocławka.

Wedle relacji p. Rajcy pom. inżyniera na jeziorach pod Choczem znajdowano ślady pali. Na stawach w tej stronie znajdowano pale, skorupy i kości obrabiane. W okolicy, ks. Kubicki znajdował monety rzymskie i takowe ma u siebie.

Płowce *) 28 w. od Włocławka, p. Nieszawski, gm. Osiecin, par. Witowo. T. V.

Żelazne miecze i ich fragmenty rytualnie gięte.

Fragment umber żelaz. wys. 0,095 szeroki 0,088.

Fragment żelaz. rączki do trzymania tarczy dł. 0,152: Płaszczyzna do przytwier. 0,07.

Miecz żelazny szpiczasty gięty dwa razy, długość 0,69, szerok. przy rękojeści 0,039, szeroki w ostrzu 0,029, zakończenie pokryte fragmentem żelaznej pochwy.

Miecz (fragment) raz gięty, szpiczasty, dł. 0,55 szeroki przy rękojeści 0,032 przy szeroki 0,028.

Miecz (fragment) z rękojeścią dł. 0,32 dł. rękojeści 0,116 szerokość przy rękojeści 0,034 szerokość 0,038.

Fragment okucia wiaderka, dług. 0,075 szerokie przy otworze 0,03 u dołu 0,06.

Czaszka człowieka prawdopodobnie z grobów szkieletowych tegoż wykopaliska.

Koneck 35 w. od Włocławka, p. Nieszawski, gm. Straszewo, par. Koneck. T. III.

Fragment siekiero-młota gładzonego z szarego kamienia, długości 0,155 grubość 0,071, ma dwa otwory jeden stary gdzie pękł a drugi nowy po pęknięciu wykonany, odległość starego otworu od ostrza 0,123, nowego od ostrza 0,086.

Brzezie powiat Włocławski.

Wedle relacji p. Rajcy w stronę Nieszawy o 6 w. od Włocławka wiatrak a przy nim znajdowano urny.

*) Płowce sąsiadują z Dobrem (Ziemia № 6 1912). Wykopalisko w Dobrem zobacz. M. Wawrzeńcki. Poszukiwania. T. XII. Materyałów antrop. archeol. i etnog. Akad. Uniw. w Krakowie str. 51.

Duninów (nad Wisłą). T. VI.

W 1900 r. w kamiennym czworoboku wielkość 4 łokci w środku resztki węgla drz. w głębi $1\frac{1}{2}$ łok. polsk. o 10 kroków dalej w głębi 2 łokci znaleziono urnę z popiołami urna była nakryta pokrywą, tę rozbito również jak i inne urny. Ocalała jedna i ta jest szaro - ciemna u dołu szorstka, przy kołnierzu gładka ma 3 razy po dwa okrągłe pieczętkowate występy poniżej kołnierza, wysoka 0,155 obwód największy 0,72.

Kromszewice (pod Chodczem), p. Włocławski, gm. i paraf. Chodecz.

Za Kromszewicami pod Chodczem jest podobno wedle informacii p. Otte w Chodczu „hausberg“.

Ząbin powiat Włocławski.

Pod Kowalem tuż przy stacy (Czerniewice) wedle p. Rajcy na łąkach ku południowi dobyto granit ze znakami rytymi.

UWAGA. Z wyż wymienionego poznajemy dokładnie osadnictwo przedhistoryczne w okolicach późniejszego miasta Włocławka. Osadnictwo to przypada na rozliczne epoki przedhistoryczne i przedstawia rozmaite fazy rozmieszczenia odnośnie do Włocławka. Na żywą uwagę zasługuje osada przedhistoryczna w Szpitalu górnym, umieszczona wprost Włocławka, tylko na prawym wyniosłym brzegu Wisły. Groby podkloszowe tej osady świadczą o jej starożytności, nasuwając pytanie, kiedy i w jakich warunkach osada ta zlała się z powstającym grodem. Jakie i kiedy zapanowały w tych miejscach warunki, które zmusiły młodszą osadę umieszczoną w nizinie na błotnych ujściach Zgłowiączki do Wisły do dalszego rozwoju i stania się grodem, a starożytną osadę w Szpitalu górnym potrafiły pohamować w rozwoju i pozostawić po dziś dzień tylko zwykłą wioską?.

Osady przedhistoryczne reprezentowane w zbiorze wykopalisk Muzeum Kujawskiego Polsk. Tow. Krajoznawczego lub wymienione mi przez osoby wiarogodne.

Aleksandrów (pograniczny).

Pan R a j c a pom. inżynjera, podaje, iż pod Aleksandrowem znaleziono srebrne naszyjniki (filgrany?).

Arkuszewo pod Przedczem.

Wykopalisko to opisał w T. V z 1904 r. Światowida str. 179, ksiądz *Górzyński*.

Bieniszewskie (Jezioro) gub. Kaliska, pow. Słupiecki. T. VII.

Siekiero-młot kamienny, szary, polerowany, ślady uszkodzenia długość 0,123 grubość 0,074 otwór odleg. od ostrza 0,065 od tylca 0,036.

Dobrzyń (nad rz. Drzwęcą) p. Rypiński gm. Dobrzyń, paraf. Dulsk.

Tablica okrzosków długich kamiennych, fragmenty ceramiki stemplowej i grodziskowej.

Dąbie (poczta Brześć Kujawski).

Wedle informacji udzielonych przez p. M. B. Babińskiego, ma na wydmach cmentarzysko żarowe.

Gostynin m. powiatowe gub. Warszawska.

Wedle informacji p. Rajcy na południe, gdzie cmentarz, górka okrągła z szyją—dojazdem z dwu stron, ślady po jeziorze i torfach.

Grochowalsk (nad jez. i Wisłą), p. lipnowski, gm. Oleszno, p. Grochowalsk. T. IV.

W zbiorach miecz żelazny podany za krzyżacki, (fragment) długość całość 0,5, długość rękojeści 0,135, szerokość przy gardzie 0,04.

Koszczały (pod Radziejowem), p. Nieszawski, gm. Sędzin, par. Bronisław.

Wiadomość od p. M. Z. Babińskiego, Są tam góry piaszczyste zwane „piaszczycę“ na jednej z takich wyniosłości nad Bachorzą znaleziono urny.

Krzywosądz p. Nieszawski gm. Sędzin, paraf. Krzywosądz. T. VIII.

W zbiorach czerpak gliniany szaro-czarny z uchem, zdobiony, z 2 występami przy uchu wysokość 0,065.

Kutno m. powiatowe.

Wiadomość od p. Rajcy. W Krośniewicach w stronie Kutna na polach bar. Dąngla gdzie cegielnia, istnieje cmentarzysko żarowe z bronzami: tamże ślady grobów skrzynekowych.

Łapinóż p. rypiński gm, Osiek par. Osiek.

Dwie tablice okrzosków, fragmenty ceramiki z ornamentem rytym — fragment sita glinianego fragmenty ceramiki grodziskowej, fragmenty żelaza.

Lisk p. lipnowski, gm Szpital, par. Chełmica.

W zbiorach w gablocie Nr. 11, róg ze śladami nacięć, wydobyty w kopalni gliny.

Niechcianów p. Kutnowski. gm. Miksztal, paraf. Grochów. T. IX. i X.

W zbiorze Nr. 801 całości Nr. 9. Wielka czarna urna bez ornamentu, obwod. największy 0,83. Druga czarna urna (fragment) z ornamentem kłutym i kreskowym wpływów rzymskich. Pokrywa szaro-brunatna zdobna kreskami — wyraźnie ceramika wpływów rzymskich (wedle objaśnienia ma pochodzić z grobu ostawionego kamieniami).

a) bransoletka brązowa pusta, bogato ornamentowana średnica wewnętrzna 0,119 grubość 0,014 i 0,012, przy połączeniu u klamerek grubość 0,029

b) fibuła brązowa w kółka, późna, długa 0,079 szeroka przy sprężynie 0,025 (sprężyna bardzo łycho wykonana)

c) fibuła brązowa mała, wielkość 0,04 szerokość w sprężynie 0,032, patyna zielono-ciemna

d) Klamra brązowa od pasa, długa 0,14, szeroka przy zawiasie 0,019

e) fragment klamry brązowej dług. 0,067 ślady nity żelaznej

f) Bransoletka brązowa pełna, średnice 0,045 i 0,061

- g) 5 fragm. drucianych bransolet brązowych
- h) Groty żelazne od dzid proste, 1) długi 0,264 szeroki przy osadzie 0,045, 2) długi 0,33, szeroki 0,031
- i) Nożyk żelazny zakończony półksiężycowato długi 0,142, szeroki 0,014 i 0,011.

Nowa-Wieś p. Włocławski gm. Śmiłowice, par. Kruszyn.

Wiadomość od p. H. Wincza, w pobliżu folwarku Utrata w lesie 10 sztuk kurhanów, wys. około 1,5, obwodu 3 m.

Niegibalice p. Nieszawski, gm. i paraf. Bytoń. T. XI. T. VIII.

W zbiorze Nr. 82, naczynie neolityczne pięknie zdobione ornamentem sznurowym z 5-u uchami, ornamentem kłutym i 6-u pionowemi pasami, wysokość 0,12 śred. otw. górnego 0,118, śred. dna 0,05.

Nr. 84, naczynie stożkowate zdobione na kołnierzu i poniżej krawędzi kołnierza kreskami, wysokie 0,105, śred. otw. gór. 0,182, śred. dna 0,06.

Oba wyżej opisane naczynia przedstawiają typ nordyjski.

Kamienna buława granitowa z zaczętym otworem grubość 0,06, śred. większa 0,075. Fragment (połowa) buławy czarnej kamiennej z pięknym otworem polerowanym oraz z polerowanymi brzegami przy nim, grubość 0,06, średnica 0,07.

W tejże miejscowości Nr. 83 (5) i 81 (6) naczynia z epoki wpływów rzymskich, a) czarne szmelcowane wysokie 0,117, śred. otw. gór. 0,137, śred. dna 0,08, b) szare, wysokie 0,105.

Niegłoszew p. Kutnowski, gm. Krośniewice, paraf. Grochów. T. XII.

Mała miseczka czerwona wys. 0,04, śred. otw. gór. 0,085, śred. dna 0,026.

(Nr. 10) mała miseczka wys. 0,055, śred. otw. gór. 0,126.

Tablica (Nr. 1) ceramiki punktowanej epoki wpływów rzymskich,

Osiek (nad Wisłą) p. lipnowski, gm. Obrowo, par. Osiek.

Tablica okrzosków, fragmenty ceramiki z ornamentem sznurowym (imitowanym).

Nieszawa m. powiatowe nad Wisłą. T. VII.

W zbiorze (Nr. 8) Siekiero-młot z czarnego polerowanego granitu, długi 0,096, odległ. otw. od ostrza 0,057.

Olganów T. III.

W zbiorze (Nr. 6) Siekiero-młot czarny polerowany długi 0,08, szeroki u ostrza 0,058, u tyłca 0,028 czworościenny.

Poddębie T. III.

W zbiorze. Fragment siekiero-młota z szarego granitu, rozłupany przy otworze.

Piołunowo p. Nieszawski, gm. Osiećciny, paraf. Byczyna. T. III.

W zbiorze. Siekiero-młot zniszczony z polerowanego czerwonego kamienia, długi 0,118, odległ. otworu od ostrza 0,075.

Piotrków m. Gubernialne T. VII.

W zbiorze Nr. 807 (1531) nożyk krzemiemy długi 0,096, szeroki 0,024, Nr. 87. Fragment bronzowy sztyletu długi 0,145, szeroki u rękojeści 0,032, szeroki u końca (ułamany) 0,013. Z pręgą pośrodku i 2 otworami, patyna wodna. Jest to okaz niezmiernie ważny u nas i rzadki, stanowi bowiem część używanych w epoce bronzowej starszej t. z. Schwertstab albo Kommandoaxt. (Nr. 807.) Siekiero-młot polerowany długi 0,16, odległość otworu od ostrza 0,095.

Ruda powiat Rypiński.

Tablica okrzosków oraz ceramiki (fragm.) neolitycznej (odcien nordyjski).

Rypin m. powiatowe gub. Płocka.

Tablica okrzosków, fragment młota polerowanego, fragment kościanego narzędzia. Żelazne przedmioty (ostroga, i zakończenie radła) są z epok historycznych.

Puczniew p. Łódzki. gm. Puczniew, paraf. Małyń. T. VI.

W zbiorze (Nr. 670) łyżeczka gliniana z rączką, długa 0,093, szeroka 0,068. Dwie maleńkie przystaweczki jedna w połowie rozbita, druga bez ucha, wysokość jednej 0,02, śred. otw. gór. 0,047, fragment wysoki 0,037.

Rembielin (pod Dobrzyniem) p. Lipnow., gm. Brudzień, par. Rokicie. T. XIII.

W zbiorze Nr. 80 (9). Piękna urna epoki bronzowej, u dołu szorstka, u kołnierza gładka z 2 uchami i ornam. z dziurek, wysokość 0,26, obwód największy 0,88.

Nr. 78 (10). Urna tejże epoki bez uch z pięknym ornamentem na kołnierzu, wysokość 0,245, obwód największy 0,86.

Sadłówek powiat Nieszawski. T. XIII.

Pan M. Z. B a b i Ń s k i, nadesłał mi 12/VII 1912 r. podobiznę 2 „dzbanów“, a raczej naczyń wydobytych w liczbie 12 na polach wsi Sadłówek. Są to, wnosząc z fotografii naczyń neolityczne.

Skoszewy p. Brzeziński. gm. Niesułków, paraf. Skoszewy.

Pan R a j c a informuje, iż istnieją tam „Szwedzkie okopy“ i stary kościółek, przy którym trafiono na urny. Są tam groby skrzynkowe czy też ostawiane kamieniem.

Wąsewo p. Nieszawski, gm. Radziejów, paraf. Piotrkowo. T. VIII.

W zbiorze piękny okaz gładzonego młota z granitu z ostrzem i obuchem, typ skandynawski, długość 0,16, u ostrza szeroki 0,046, u obucha szeroki 0,053, odległość otworu od ostrza 0,095, grubość w środku 0,023 (profil), grubość z boku 0,042. Nacinania linijami na bokach.

Motyka granitowa długa 0,223, odległość otworu od ostrza 0,147, płaska — tylec prosty — granit polerowany.

Siekiero-młot granitowy polerowany długi 0,114, odległość otworu od ostrza 0,059.

Węgiersk p. lipnowski, gm. i paraf. Nowogród

W zbiorze tablica okrzosków

Wietrzychowice p. Kolski, gm. i paraf. Izbica. T. VII.

W zbiorze, czarny granitowy polerowany siekiero-młot o wielkim otworze na $\frac{1}{3}$ od tyłca.

Wielka sercowata gruba siekierka-młot z polerowanego granitu wysokość 0,085, otwór pośrodku z jednej strony, z drugiej zaś na mniej niż połowie, ubita z boku.

Prócz tego zbiór zawiera jeszcze bez określenia miejsca znalezienia, przedmioty, pochodzące z okolic Kujaw.

- 1) Siekiero-klin neolityczny otłukiwany ze śladem polerowania przy ostrzu, długi 0,085, szeroki u tyłca 0,029, szeroki u ostrza 0,051.
- 2) Fragment czarnego polerowanego czworobocznego siekiero-klina, długi 0,063, szeroki u ostrza 0,043, u tyłca 0,031.
- 3) Siekierka kamienna nieprawidłowa, polerowana, z otworem, długa 0,121 (jeden bok) 0,13 (drugi bok) odległość otworu od ostrza 0,084.
- 4) Fragment czworobocznego siekiero-młota bez otworu długi 0,08
- 5) Fragment rozpoczętego granitowego siekiero-klina ze śladem polerowania z jednej strony, długi 0,08, szeroki u ostrza 0,049, u tyłca 0,047
- 6) Cztery paciorki gliniane średnicy 0,046 — 0,037 — 0,031 i 0,029 ten ostatni złoty zdobiony 14 punktami po jednej a 16 punktami (po cztery razem) po drugiej stronie.
- 7) Cztery groty do dzid żelazne długie 0,36 — 0,25 — 0,26 — 0,19.

Uzupełnienia:

Pan M. Z. Babiński powiadomił mię, iż przed laty w bagnistej **Bachorzy** natrafiono na ślady łodzi. Miejsce znalezienia obecnie jest rozmaicie wskazywane, jedni dowodzą, że był to jedynie szkielet łodzi, inni że już tylko kształt w torfach wyciśnięty.

Z listu nadesłanego red. Ziemi 7. I. 1912 odpisałem następujące informacje, dotyczące zabytków przedhistorycznych w ziemi Kujawskiej.

- 1) **Straszew—Seroczki** (czy Teroczki) na obszarze 2 włók cmentarzysko.
- 2) „**Czajki**” posterunek straży celnej. Nasyp odwieczny.
- 3) **Zakrzew** miejsce gdzie zabudowania Madrzejczyka i Polanowskiego.
- 4) **Kościelna Wieś** „Szwedzkie okopy“.
- 5) **Morzyce** na łąkach nasyp 3 sąż. wysoki prostokątny boki 20 i 30 łokci.
- 6) **Ujma** grób szkieletowy zburzony przez włościan.
- 7) **Faliszewo** (Chwaliszewo?) Kurhan z którego kości wystają.
- 8) **Borucin** 3 wielkie zbiorowiska głazów narzutowych.
- 9) **Ustronie** grodzisko.
- 10) **Sadłóg** cmentarzysko, „szwedzkie okopy“ (Sadłówek?)
- 11) **Mchówek** pow. Kolski, fundamenta zamku.
- 12) **Iłowo** Kurhan.

Wiadomości te wymagają sprawdzenia, niemniej uważam, iż są one cenną w naszych stosunkach informacją dla następnego pokolenia badaczy. Wiadomości takie winny być przekazywane mimo iż krytyka i teren nieraz im prawdopodobnie zaprzeczą.

Dobrzyń * (nad Wisłą) gub. Płocka, powiat lipnowski, grodzisko „Zamkowa góra“. T. XVII.

Karty pisanej historii znają Dobrzyń nad Wisłą, dopiero za Bolesława Śmiałego 1065 r. (Słow. Gog. K. P. T. II s. 87).

Właściwa historia tego miejsca datuje się od 1222 (osadzenie braci Dobrzyńskich), 1233 osiadają tu Krzyżacy, 1235 ustępują Krzyżacy, 1329 Krzyżacy opowują Dobrzyń i ziemię Dobrzyńską, 1391 znowu Krzyżacy osiadają w Dobrzyniu, 1466 Dobrzyń do Korony wcielony.

Tyle mówi historia o tej ciekawej górze nad Wisłą. Dnia 10 VII 1912 r. w towarzystwie p. M. Z. Babińskiego przybyłem o 10, 30 rano z Włocławka do Dobrzynia.

Na południowy-wschód po za miasteczkiem wznosi się t. z. „Zamkowa góra“, do której dochodzi się przez posiadłość b. uprzejmego mieszczanina p. St. Jakielskiego; z tej strony (od północy) góra odcięta od reszty wyniosłego brzegu przekopem do 45 met. wys.

Powierzchnia grodziska około 1868 r. wynosiła do 5 mórg, 90 pręt. obecnie znaczna część zwała się do Wisły, tworząc niemal prostopadłą pochyłość do 100 metrów wynoszącą. Powierzchnia pozostałej jeszcze nienaruszonej części grodziska wynosi 75 kroków na 46 kroków.



Przedewszystkiem stwierdziłem, iż grodzisko umacniane było przeciw wpływom klimatycznym w sposób zwykły w epoce grodziskowej przez wypalenie ziemi na gruzy i kawały (Stradów, Melsztyn, Łączyca, Poznachowice górne i tyle innych).

Od strony Wisły t. jest od południa przez oberwanie się ziemi można widzieć t. z. warstwę kulturalną (Kulturschichte) popielatą grubą na 2 do 4 metrów.

Świadczy ta grubość o długotrwałym pobycie ludzi na tych miejscach.

Z warstwy tej wypadają okazy (fragmenty) ceramiki typowo grodziskowej z ornamentem falistym, oraz fragmenty naczyń wczesno-historycznych stemplowych, a nawet fragmenty ceramiki wczesno-średniowiecznej, węgle drzewne, kości zwierzęce przepalone. Ślady te pozwalają osadnictwo tej góry cofnąć daleko po za kronikarską datę 1065 roku.

Na północ od „Zamkowej góry“ po za domem p. St. Jakielskiego o jakie 50 metrów wśród domów, leży niewielki plac, którego wschodnie i południowe brzegi szarpie i rozrywa woda deszczowa.

Na placu tym wystaje na 1, 5 kawał b. grubego (około 1, 5) a szerokiego na 2, 5 m. muru ceglanoego. Cegła jest średniowieczna t. z. „palcówka“, układ jej skośny,

*) Wiadomości Archeologiczne T. II. r. 1874 str. 81. Gustaw Zieliński, górę Zamkową, mylnie nazywa „starożytnym żalaznikiem“.

tak jak gdyby stanowiła część zwaliska szkarpy. W miejscach, gdzie deszcze rozmywają boki placyka (wielkość jego w przybliżeniu 7 m. na 10 met.) tuż pod powierzchnią widać warstwę szkieletów ludzkich dochodzącą do 1,6 grubości.

Leżą tu drobne ułamki ceramiki bez typu określonego.

Jest to prawdziwy skład antropologicznego materiału, dochowany wybornie a prawdopodobnie powstały między 1065 a 1391 r.

Nieco w bok od tej miejscowości już wśród domów (rynek) w głębi 5 łokci pol. więc 2,9 metra dobywają mieszczanie przy gospodarczych wykopach wiele żelaznych przedmiotów, które wykupują żydzi na „szmelc“ i do fabryk przesyłają.

O ile mi okazano pozostałe przedmioty, były to „kroje“ od pługów (radeł), średniowieczne klucze. Klucz ten obecnie pozyskano do Muz. ziemi Kujaw. we Włocławku (wrzesień 1912 r.)

Na podstawie powyższego konstatuję, iż „Zamkowa-Góra“ była ongi grodziskiem, że opodal od niej jest bardzo starożytne cmentarzysko, do epoki wczesno-średniowiecznej odnieść się dające na podstawie śladów ceramiki. W samem miasteczku w dość znacznej głębokości dobywane są średniowieczne zabytki.



Kępiny gub.
Płocka p. Lipnowski, gmina i paraf. Szpetal, grodzisko „Szaniec“

Powracając z Dobrzynia, na prawo od drogi ujrzałem dość prawidłowe wzgórze o zasianej platformie, odcięte od reszty wyniosłości wałem.

Zapytani mieszkańcy okoliczni, nazwali to miejsce „Szaniec“. Jest to typowe grodzisko-hausberg o charakterze kopca, oblane u dołu rzeczką, uchodzącą do niedalekiej Wisły; o stromych zboczach i wyniosłym wale. Dotrzeć do samego grodziska dla pomiarów nie mogłem, skutkiem obsiania pól, braku drogi i bystrego strumienia, odrysowałem tylko profile. Zbadanie górnej platformy, zdjęcie planu i pomiary, oraz przekonanie się z czego składa się wał, powinno być wykonanem w niedalekiej przyszłości

* * *

Uważam za właściwe podziękować tu osobom, dzięki których uczynnej zyczliwości badania moje we Włocławku pomyślnie i szybko prowadzić mogłem a mianowicie: p. Sędziemu Cypryanowi Apanowiczowi, Kustoszu Muzeum Ziemi Kujawskiej, p. Janowi Niekraszowi, przyrodnikowi z Kowna, za piękne fotografie zabytków, p. Mieczysławowi Zygmuntowi Babińskiemu, sł. Uniw. w Genewie za czynną a chętną pomoc przy mierzeniu i opisywaniu zabytków, p.p. Przemysławowi Kowalskiemu, Antoniemu Olszakowskiemu, Szymonowi Rajcy, Henrykowi Wińczy, za udzielanie mi objaśnień, co do pochodzenia zabytków, oraz p. Leonowi Rosenzweygowi za ułatwienie mi wycieczki końmi do Dobrzynia nad Wisłą.





1. Szpital górny. 2. Świętosław. (przedmiot największy jest kaflem średniow.).

PLATE I. (continued) showing the results of the various experiments.



BIBLIOTEKA
V. V. V.
ARCHEOLOGICKY



2. Świętosław. 3. Kowal Czerniewice.



4. Brześć Kujawski. 5. Więclawice. 6. Koneck. 7. Olganów. 8. Poddębie. 9. Piolunowo.



11.

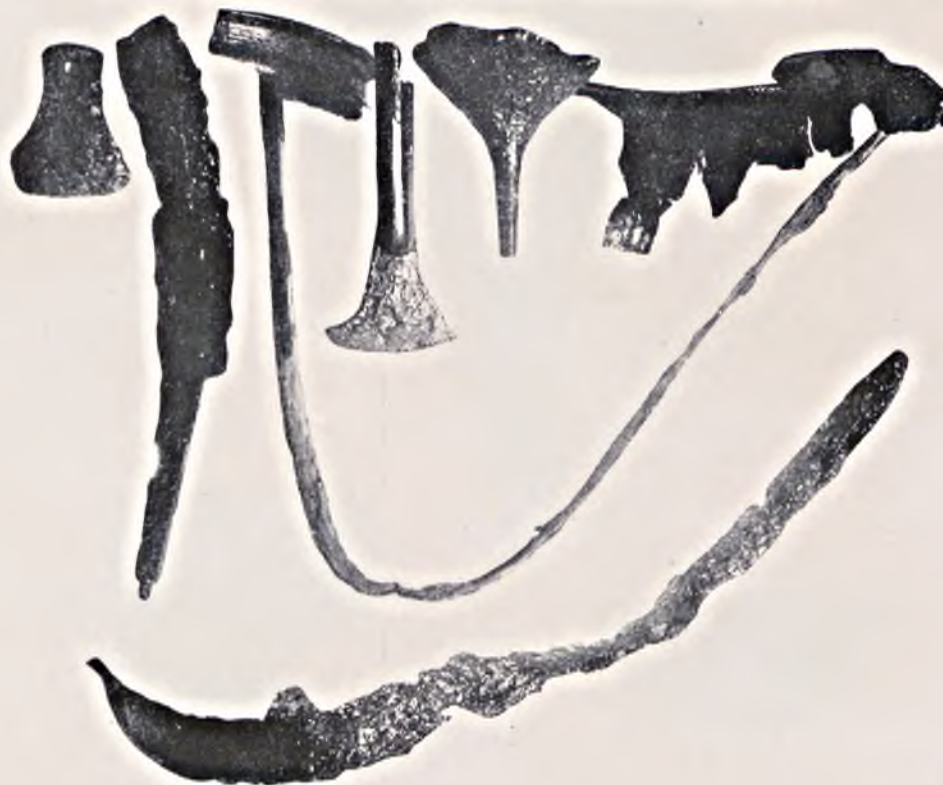
10.

10. Sułków. 11. Grochowalsk.



Dobrzyń nad Wisłą

a) Zamkowa Góra, b) Cmentarzysko wczesno-średniowieczne.





13.



14.

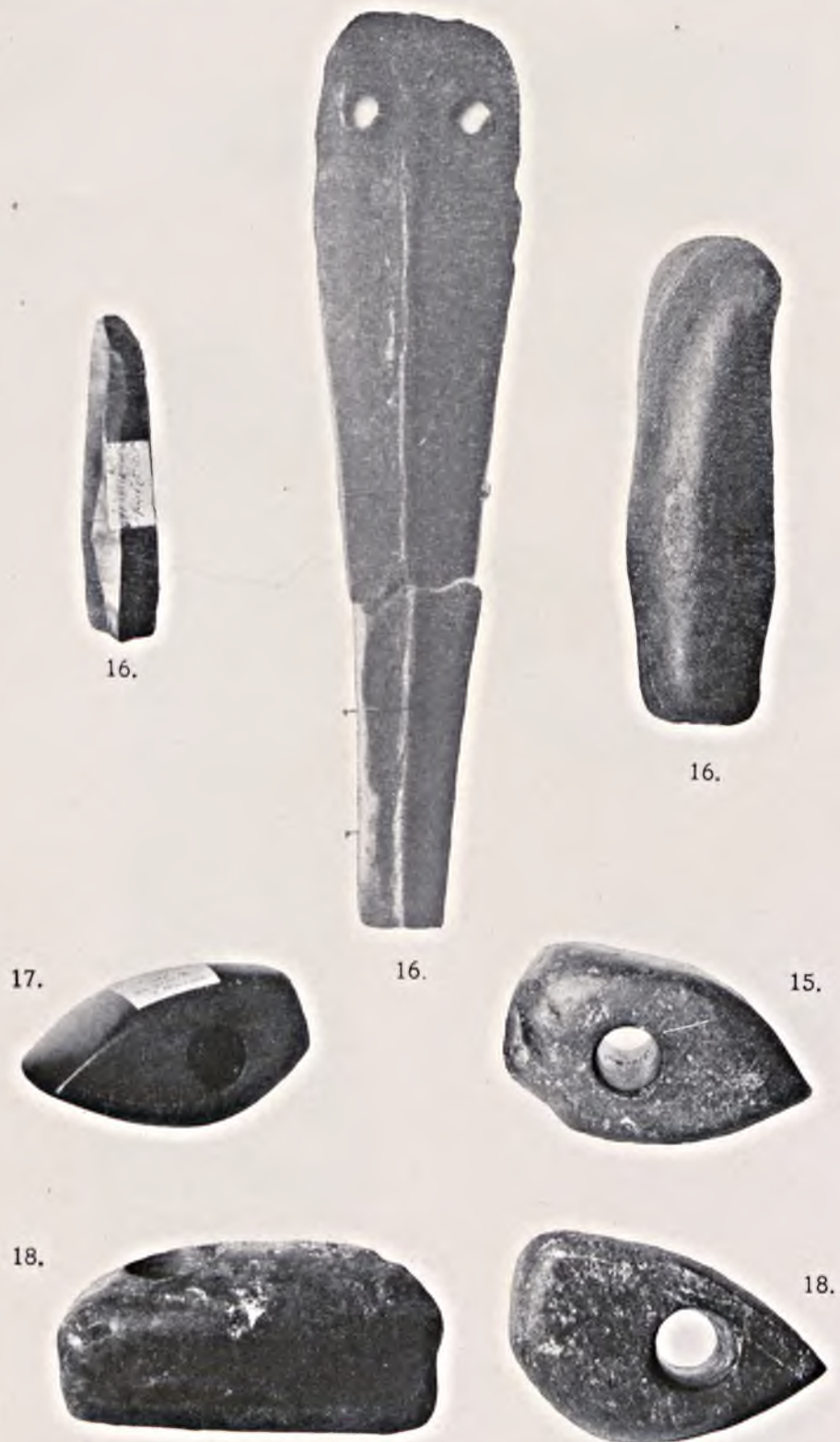


14.

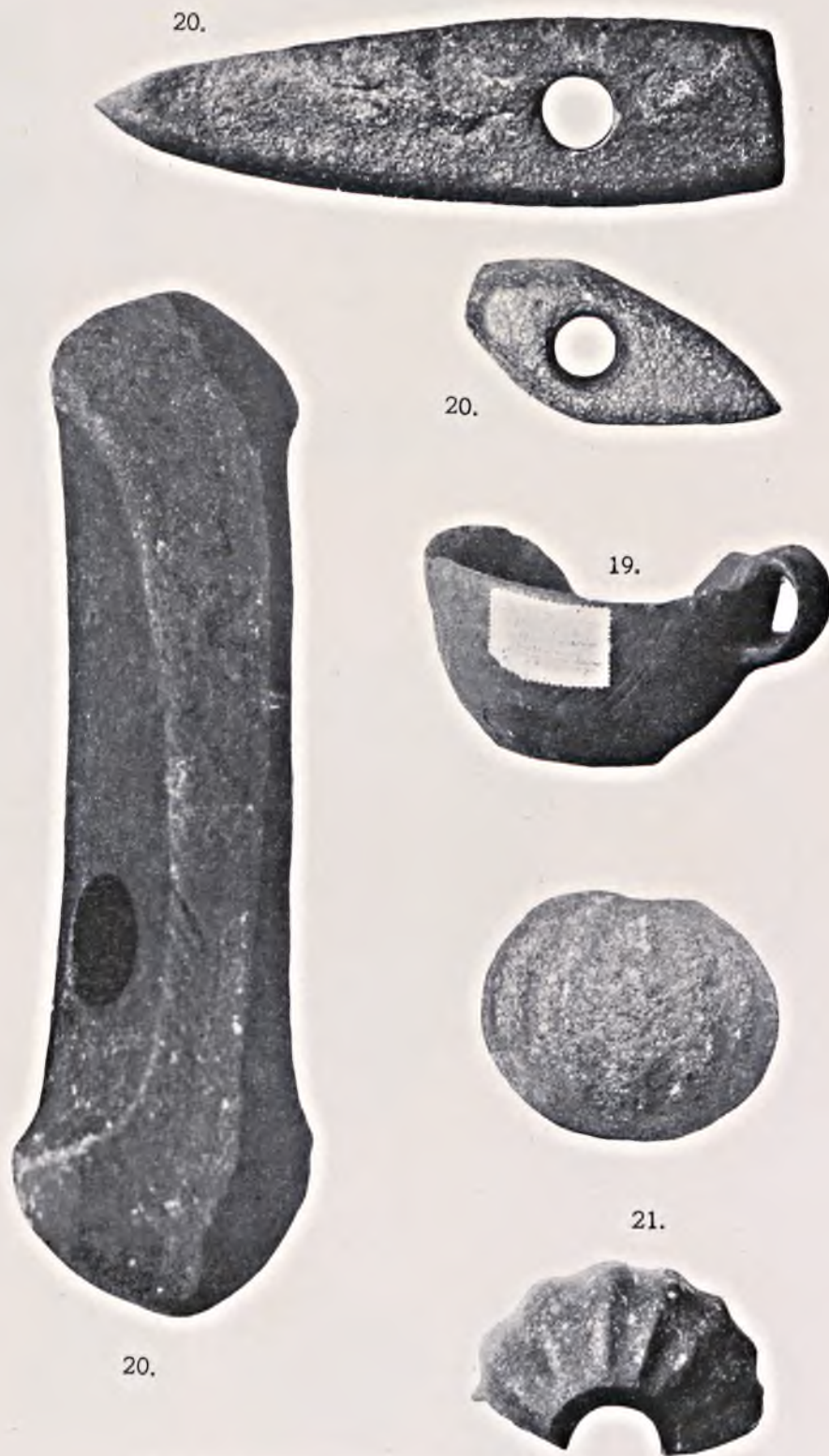


14.

13. Duninów, 14. Puczniw.



15. Bieniszewskie. 16. Piotrków. 17. Nieszawa. 18. Wietrzychowice.



19. Krzywosądz. 20. Wąsewo. 21. Niegibalice.



22. Niehcianów.



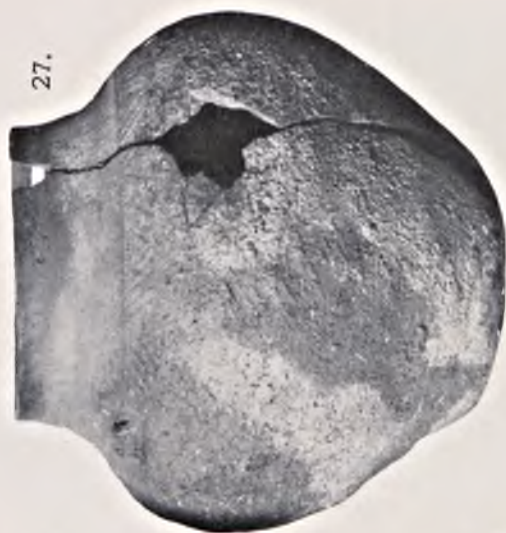
23. Niechcianów.



24. Niegibalice.



25. Niegłoszew.



26. Sadłóżek. 27. Rembielin.



Z Kujaw, bez oznaczonego miejsca znalezienia.



Kujawy, bez oznaczonego miejsca znalezienia.



Z Kujaw, bez oznaczonego miejsca znalezienia.



Dobrzyń (nad Wisłą) gub. Płocka, powiat lipnowski, grodzisko „Zamkowa góra“.

MARYAN WAWRZENIECKI.

Pieczywo obrzędowe i pospolite.

Ziarna zboża pożywano pierwotnie prażone. Następnie prażenie zastąpiono przez miażdżenie, zaczynianie ciasta i pieczenie takowego. Jeszcze Izraelici starożytności pożywali prażone ziarno, a jęczmień w ofiarach składanych bogom klasycznym gra wybitną rolę. Wypiek chleba jest tylko sposobem przechowywania mąki, zupełnie tak jak suszenie mięsa konserwuje mięsne pokarmy. W wypełnionych zarzewiem wgłębieniach w ziemi lub na rozpalonych kamieniach pieczono pierwotnie chleb.

Z owych zarzewiem wypełnionych dołów przedhistorycznych, wytwarza się stopniowo piekarski piec, a owe rozpalone kamienie są zaczątkiem naczyń. W naczyniach wysokich na 1 metr rozniecano ogień, a gdy się dostatecznie rozgrzały, nalepiano na nich ciasto i tak pieczono. Chleb na kwasie, produkt epok młodszych, prawdopodobnie zawdzięczamy Egipcyanom. Od nich nauczyli się go przyrządzać Grecy, od nich Italicy, od tych Rzymianie, od nich Celtowie, następnie Germanowie i Słowianie¹⁾.

Ciasto i chleb u wszystkich ludów ziemi powstaje wśród tajemniczych zabobonnych obrzędów²⁾, a zawsze związane jest ściśle z rozmaitemi uroczystościami i zabobonnymi zwyczajami. Nic w tem dziwnego: chleb zarówno jak sól u wszystkich ludów ziemi są symbolem płodności³⁾. Ciasto używane podczas obchodów weselnych, świątecznych lub innych z kultem związanych, ciasto to, cieszące się czcią i poszanowaniem, kształtem, ozdobą; nawet przy powstawaniu i wypieku, a nawet przy podziale jest nierozzerwalnie zespolone z tem, co zwiemy dziś zabobonem⁴⁾, a co jest tylko przeżytkiem prastarych wierzeń.

Ważność wszelakiego rodzaju ciasta w etnografii spowodowała Muzeum Przemysłu i Rolnictwa w Warszawie do utworzenia działu „pieczywa“ w zbiorze etnograficznym. Dział ten przedstawia już obecnie ciekawy naukowo materiał, który stanowi podstawę niniejszej pracy.

Należy tu zaznaczyć, iż zbieranie ciast w obecnej epoce u nas trafia na zupełnie lekceważenie ze strony tych właśnie, którzy najłatwiej zbieranie takie mogliby prze-

¹⁾ Moritz Hoernes. *Natur und Urgeschichte des Menschen*. T. II. str. 15.

²⁾ Wandalin Szukiewicz. *Ziemia* № 35. 1912.

³⁾ Prof. Dr. Ernest Jones. *Der Alptraum*, str. 109. 1912.

⁴⁾ Dr. S. Seligman. *Der Böse Blick und Verwandtes*. T. II. 93—4. 1910. Pam. Fyzyogr. T. XXI.

prowadzić, t. j. ze strony ziemiaństwa. Nikt nie rozumie naukowej doniosłości tej sprawy. Następstwem jest przypadkowość, t. j. ciasta otrzymujemy z tych okolic jedynie, gdzie trafiła się kulturalniejsza jednostka lub gdzie udało się czas jakiś przebywać osobie chętnej do nadesłania podobnych okazów.

Niniejszą pracę, może nieco przedwczesną w stosunku do dotychczas zebranego materiału podjąłem w myśli, iż pojawienie się jej w poważnym roczniku naukowym ocuci społeczeństwo i wykluczy bagatelizowanie sprawy kolekcjonowania pieczywa danej okolicy.

* * *

Gubernia Warszawska, Mysłaków, gm. Nieborów, parafia Bednary — „Szcodrak“ № 1 — kształt podkowy¹⁾.

Płocka, okolice Mławy, wieś Arnopol — placek weselny № 2 (korowaj), średnica (większa) 0,3 m., jako motyw zdobniczy krata albo drabinka²⁾.

Siedlecka. Okolice Janowa. Placek weselny № 3 (korowaj), śred. 0,35, pośrodku półksiężyc³⁾, w nim okrągła bułeczka, a na niej krata (drabina); inne ozdoby przeważnie spirale⁴⁾.

Lubelska. Hrubieszowskie — placek weselny № 4 (korowaj), jako ozdoba wielka Swastika⁵⁾, zakończona spiralami (obacz spiral)⁴⁾.

„Szcodrak“ czyli „Knysz“ № 5, podłużny, całość kształt vulwy przypomina — pokryta linią węzową — falistą — (faliste linie w epoce grodziskowej i wczesno-historycznej są typowe w naszej archeologii).

Kowieńska № 6. Świętorzecz pod Wiłkomierzem, śred. 0,21, wysokość do ozdób 0,14, na środku widzimy postać ludzką w otoczeniu ślimakowatych (spiral = vulva) motywów.

Mińsk (gubernialny) № 7, śred. 0,22, wys. do ozdób 0,08 w otoczeniu plecionki plecionki — (wieniec — sznur)⁶⁾ ślimakowate motywy.

Kijowska. Humań — № 8. Korowaj weselny — średnica 0,25 m., cały pokryty ozdobami, wśród których przeważają ślimacznice (spirale — vulvy).

Podolska, pow. Hajsynski, wieś Strażgród. № 9. Korowaj weselny, średnica 0,3, pokryty ślimacznicami (spiral-vulva) oraz skrętami, w których ukryto stylizacje vulwy — placek ten prócz tego tworzy koło, a w pustym środku wstawiają się dwie drewniane skrzyżowane łyżki⁷⁾, przewiązane czerwoną wstęgą⁸⁾.

Wołyńska, pow. Żytomierski, wieś Iwanków. Korowaj weselny № 10, śred. 0,27, pokryty motywami plecionek (sznur) i skrętów (ślimacznica spiral — vulva).

Podolska, okolice Braclawia, śred. 0,2, tak zwane „Ciasto Hamanowe“ № 11, wypiek żydowski.

¹⁾ Dr. S. Seligmann. Der Böse Blick und Verwandtes. 1910. T. I. 275—6, 300, 310, 349, 372, 394. T. II. 10—13—14, 170, 181, 204, 223, 246.

²⁾ Dr. S. Seligmann. Der Böse Blick und Verwandtes. T. II. 295—7.

³⁾ Der Böse Blick. T. I. 8—94—167—173. 185, 359, 390. II. 10, 82, 97, 158, 180, 217, 234, 254, 256, 314. Półksiężyc.

⁴⁾ Seligmann. Vulva. 203.

⁵⁾ Seligmann II. 226, 297.

⁶⁾ Seligmann II. 251, 252.

⁷⁾ Seligmann II. 10, 177, 317.

⁸⁾ Seligmann I. 314, 329, 331, 339, 341, 378, 383. II. 10, 17, 20, 21, 28, 32, 53, 70, 76, 80, 101, 118, 136, 153, 168, 184, 192, 228, 240, 242, 243, 247, 259, 336

Motyw zdobniczy stanowi siedm¹⁾ słońc (swastik okrągłych), zgrupowanych razem iłączonych wytwornym motywem ornamentacyjnym, który może absorbować uwagę i oko patrzącego przez czas dłuższy.

Ciasto nieobrzędowe.

Warszawska, m. Warszawa. Załączone wizerunki przedstawiają trzy rodzaje pieczywa, jakie uderzają swym kształtem i tradycją form, wśród pieczywa zwykłego w Warszawie.

a) Strucla — uderzająco swym układem przypomina vulwę.

b) Chleb t. zw. „magłownicza“ — rażąco przypomina „phallus“.

c) Kozioł dość naturalistycznie oddany podsuwa reminiscencję, wiążącą się w mitologiach świata całego ze zmysłowością, pierwiastek zapładniający²⁾.

Pobieżny rzut oka na t. zw. ornamentacją przywiedzionych ciast, zastanawia daleko i głęboko sięgającymi tradycjami, jakie te ozdoby (tak to dotychczas niewłaściwie nazywaliśmy) przedstawiają. Widzimy na tych ciastach prastare symbole powtarzane z uporem i upodobaniem; znaczenie ich dawno zanikło, a one przecież trwają.

I oto przychodzą nam na pamięć słowa Hoernesa, T. II str. 545, „Pismo i ornament wzajemnie się jednoczą. Niektóre formy były początkowo symbolami religijnymi, następnie stały się ozdobami (ornamentami). Obok czysto estetycznych motywów, zatrzymał zabobon prastare religijne formy i trwa przy nich z przesadnym uporem. My możemy już ich treść (istotę) i znaczenie jedynie sądzić powierzchownie“.

BIBLIOTEKA
WYDZ.
ARCHIWALNY

¹⁾ Seligmann II. 259.

²⁾ Seligmann I. 299. II. 113—114.

ZOFIA MIKLASZEWSKA.

„KIMBAŁKA“ NA PODLASIU.

Jest to szczegół toaletowy dziewczyny, wychodzącej za mąż, używany dla podtrzymania stroju weselnego na głowie, zachowany przez mężatki, jako widoczna i pod pewnemi względami wygodna oznaka ich godności — kobiet zamężnych. „Kimbałka“ jest to kółko, robione z gałęzi, najczęściej leszczyny, grubości dwu palców.

Podczas dziewiczego wieczoru, druchny, strojąc pannę młodą, nakładają na jej głowę owe kółko drewniane, okręcają dokoła niego włosy, a gdy tych za mało, pasma lnu i, przytwierdziwszy je w ten sposób silnie do głowy, kończą strój. Kółko drewniane odgrywa tu rolę podstawy, na której przypięte: kwiaty, wstążki, ruble srebrne i t. p. mogą przetrwać kilka dni i wszelkie uroczystości weselne. Dopiero po tygodniu wolno pannie młodej zdjąć „kimbałkę“. Ten okres czasu jest ściśle przestrzegany, jako konieczny do przyzwyczajenia się. Po tygodniu panna młoda, pierwszy raz, jako mężatka, czesze się, poczem znów nakłada „kimbałkę“ i nie rozstaje się z nią (aż do następnego tygodnia) do następnej niedzieli, by się znów przeczesać. „Kimbałka“ ma więc tę dobrą stronę, według opinii miejscowej, że pozwala a raczej wymaga czesania się raz w tydzień.

Z przyzwyczajeniem rzecz ma się trudniej: cała tylna część głowy puchnie, wytwarza się ropienie wewnętrzne, a często i zewnętrzne, ale wstyd, by nie móżdż nosić ućwieconego stroju, zmusza młodą mężatkę do niezwracania uwagi na ból i inne podobne drobiazgi.

Obecnie, szczególnie po Ukazie tolerancyjnym, ogłoszonym 31 kwietnia 1905 r., moda zaczyna ulegać zmianie. Wszystkie te wsie, które przyjęły katolicyzm, zarzuciły strój miejscowy: fałdzistą sukmanę, pasiaste czerwone spódnice (t. zw. „fartuchy“), gorsety, „kurciaki“ (krótkie sukmanki) i „kimbałki“. Wyrabiają teraz z tego samego brązowego sukna rodzaj tużurków, spódnice są mniej krzyczących barw — kratkowane, gorset zastąpiony został przez kaftanik, a kimbałka przez czepeczek ze szlarkami.

Te tylko wsie, gdzie została się większość lub część prawosławna, zachowały strój miejscowy, a z nim i „kimbałkę“.

Takie wsie jak Zabołocie, Dołhobrody, Perechód, Międzyłes, Żeszczynka, Rozwódówka, Sosnówka, Lipinki, Wygnanka, Hanna i t. p., wszystkie położone między Wyszvicami i Sławatyczami w powiatach Włodawskim i Bialskim, mogą obecnie przedstawić cały szereg okazów kobiet, noszących jako strój codzienny to średniowieczne narzędzie tortur.



1. „Szcodrak“ — gub. Warszawska, w. Mysiaków.



2. Weselny placek — gub. Płocka, Mławskie, Arнопol.



3. Weselny placek — gub. Siedlecka — okolice Janowa.



4. Korowaj (weselny),
gub. Lubelska — Hrubieszowskie.



5. Szczodrak (Knysz) — gub. Lubelska, Hrubieszowskie.



6. Weselny placek — gub. Kowieńska, pod Wiłkomierzem — wieś Świętorzecz.



7. Weselny placek — gub. Mińska.



8. Weselny placek — gub. Kijowska, Humań.



9. Weselny placek — gub. Podolska —
p. Hajsyński, wieś Strażród.



10. Weselny placek — gub. Wołyńska — p. Żytomierski,
w. Iwańków.



11. „Hamanowe“ ciasto żydowskie —
gub. Podolska około Brasławia.



m. Warszawa „Strucla”. a.



m. Warszawa t. z. „chlebek”. b.



m. Warszawa. c.

6199