

ORGANIZACJA
ŻYCIA AKADEMICKIEGO
(PRZEWODNIK)



CZERWIEC 1927.

WYDAWNICTWO RADY NACZELNEJ DO SPRAW POMOCY
MŁODZIEŻY AKADEMICKIEJ, WARSZAWA, KOPERNIKA 41.

T R E Ś Ć :

Strona:

1. Liczba słuchaczy wyższych uczelni w Rzeczypospolitej Polskiej	3
2. Wydane dyplomy z ukończenia studjów	4
3. Ilu ludzi z wyższem wykształceniem potrzeba Polsce rocznie	5
4. Życie Organizacyjne młodzieży akademickiej	5
5. Organizacja pomocy i samopomocy akademickiej	8
6. Ogólne dane o warunkach materialnych młodzieży akademickiej	12
7. Pomoc młodzieży akademickiej. Domy i ogniska, pomoc żywnościowa, wydawnictwa naukowe, stypendja, pożyczki, zdrowie, pośrednictwo pracy i t. p.	16
8. Organizacje społeczne pomocy młodzieży akademickiej	29
9. Środki materialne na prowadzenie akcji pomocy mło- dzieży	32
10. Cele i zadania na najbliższą przyszłość	37
11. W jaki sposób dopomóc młodzieży akademickiej	37
12. Informacje, adresy, prasa akademicka	38

Pod redakcją: *LESZKA ROBOWSKIEGO.*

**ORGANIZACJA
ŻYCIA AKADEMICKIEGO
(PRZEWODNIK)**



378(438)

CZERWIEC 1927.

**Wydawnictwo Rady Naczelnej do Spraw Pomocy
Młodzieży Akademickiej. Warszawa, Kopernika 41.**



* * *

Życie organizacyjne młodzieży akademickiej w Polsce formując się samorzutnie w okresie ubiegłego dziesięciolecia, rozwinęło się w rozlicznych formach. Istnieją dziesiątki związków, stowarzyszeń i organizacji akademickich, które tworzą rozległą sieć i utrudniają zorientowanie się w całokształcie tego ustroju nie tylko osobom stojącym poza obrębem życia akademickiego, lecz także tym, którzy w pracy tej czynny biorą udział.

W niniejszym przewodniku staramy się w sposób najbardziej przejrzysty i przystępny przedstawić całość życia Rzeczypospolitej Akademickiej.

Wydawnictwo Rady Naczelnej do spraw pomocy młodz. akadem. „Pomoc i Samopomoc Akademicka” oświetla szczegółowo niemal wszystkie przejawy i zagadnienia życia młodzieży, dlatego też pragnącym bliżej zapoznać się ze sprawami akademickimi — polecamy ten organ*).

Redakcja.

LICZBA SŁUCHACZÓW WYŻSZYCH ZAKŁADÓW NAUKOWYCH W RZECZYPOSPOLITEJ POLSKIEJ.

Zakłady Naukowe Rodzaj studjów	1910/11	1921/22	1922/23	1923/24	1924/25	1925/26
	Liczyby bezwzględne					
Ogółem	15018	34708	38184	38635	37264	36650
według zakładów						
Zakłady państw.	14093	30504	34267	35292	33838	33810
Uniw. Warszawski	2002	7518	8947	9422	8145	8537
Uniw. Jag. w Krakowie	3373	4531	5235	5379	5977	5706
Uniw. J. K. we Lwowie	4911	4773	5646	6091	5782	6052
Uniw. S. B. w Wilnie	—	1729	2202	2209	2238	2506
Uniw. Poznański	986	3273	3416	3313	3389	2985
Polit. Warsz.	778	4114	3868	4323	3938	3799
Polit. Lwowska	1745	2305	2560	2354	2160	2101
Szk. Gł. Gosp. Wiejsk.	—	761	906	929	899	839
Ak. Med. Wet. we Lwowie	152	307	327	292	267	298
Ak. Szt. P. w Krakowie	146	155	155	150	147	177
Ak. Górń, w Krakowie	—	282	462	425	493	470
Państw. Inst. Dent.	—	500	396	270	350	340
Państw. Inst. Pedag.	—	258	143	135	53	—
Zakłady niepaństw.	925	4204	3917	3343	3426	2849
Wolna Wsz. Polska w W	925	2374	1809	1408	1380	776
Uniw. Lubelski	—	1120	988	421	336	315
Wyższa Szk. Handl. w W.	—	716	—	1116	1521	1559
Wyższa Szkoła dla Handl.						
Zagr. we Lwowie	—	—	—	398	189	199
Politechnika Gdańska						
Studenti Polacy	—	—	—	203	254	257

„Pomoc i Samopomoc Akademicka”, Dwutygodnik. Warszawa, Kopersnika 41, tel. 147-35. Konto P.K.O. № 6386. Roczna prenumerata 9 zł. półroczna 5 zł.

	1910/11	1921/22	1922/23	1923/24	1924/25	1925/26
	w e d ł u g s t u d j ó w					
Ogółem	15004	33717	37564	38277	36940	36476
Teologia	446	353	420	406	398	558
Prawo i nauki politycz.	5266	9826	10011	9731	8582	8241
Medycyna	1436	4442	4975	4550	4605	3546
Farmaceutyka	89	283	—	462	497	571
Weterynaryja	566	373	432	407	420	482
Dentystyka	—	500	396	270	350	340
Filozofja	3972	8908	11418	11844	12540	12957
Rolnictwo	429	1990	2420	2196	2018	1717
Komunikacja i inż.	1050	1532	1650	1756	1723	1590
Architektura	196	597	614	691	673	671
Mechanika i elektrotechnika	715	2412	2429	2488	2120	2113
Chemja	329	955	964	985	912	864
Miernictwo	98	307	105	182	230	280
Górnictwo i hutnictwo	135	282	462	425	493	470
Sztuki piękne	146	237	280	270	269	318
Nauki handlowe	141	704	988	1514	1710	1758

1. W porównaniu z okresem przedwojennym, liczba słuchaczy wzrosła, co tłumaczy się przybytkiem wielu uczelni przed wojną nie istniejących, jak również tem, że znaczny odsetek polskiej młodzieży studjował poza granicami kraju.

2. Rok 1923/24 jest rokiem kulminacyjnym, od tego roku liczba słuchaczy szkół wyższych systematycznie maleje wykazując ubytek około 1.000 studentów rocznie. Ubytek ten odbija się zwłaszcza na liczebności studentów wydziałów prawnego i medycznego. Nieznaczny przyrost wykazuje wydział filozoficzny, nauki handlowe i niektóre wydziały politechniczne.

WYDANO DYPLOMÓW Z UKOŃCZENIA STUDJÓW.

UCZELNIA	1923/24	0/0	1924/25	0/0	1925/26	0/0
Uniw. Warszawski	638	7	770	8	913	8,5
" Jag. w Krakowie	627	8,5	446	7,5	554	9
" J. K. we Lwowie	464	7	500	8	409	6,5
" S. B. w Wilnie	53	1,5	86	2	175	3,5
" Poznański	436	13	428	12,5	330	11
Polit. Warszawska	195	5	162	4	200	5
Lwowska	233	10	206	9	201	10
S. "G. G. W. w W-ie	140	15,5	204	22	216	25
Ak. Med. Wet. we Lwow.	27	9	15	6	40	13
Ak. Górn. w Krakowie	41	10	27	5,5	22	5,5
Akadem. Szt. Pięknych						
Państ. Inst. Dent. w W-wie	50	18	75	22	69	22
Wyższa Szkoła Handl. w Warszawie	—	—	9	0,4	28	2
Uniw. Lub. lski	28	17	43	12	9	3
Wolna Wszechn. Polska w Warszawie	9		12		9	
	2941	8,5	2983	8	3175	8,5

III. Ilu ludzi z wyższym wykształceniem potrzeba Polsce rocznie.

Prof. Wojciech Świątosławski podaje teoretyczne wyliczenie cyfry wskazującej ilu ludzi z wyższym wykształceniem winno wstępować w życie rocznie¹⁾.

Obecna liczba fachowców z wyższym wykształceniem zatrudnionych w poszczególnych dziedzinach wynosi:

1. Urzędnicy państwowi i oficerowie	30.000	osób
2. Siły techniczne, przemysł i górnictwo	20.000	„
3. Nauczyciele szkół średnich i wyższych	20.000	„
4. Lekarze, weterynarze, farmaceuci	15.000	„
5. Rolnicy, technicy rolni i leśni	5.000	„
6. Handel, banki i biura techniczne	15.000	„
7. Inne i wolne zawody	15.000	„
8. Emigracja	5.000	„

Razem 125.000 osób

Ponieważ, według obliczeń statystycznych, fachowiec z wyższym wykształceniem pracuje przeciętnie 20 lat w swym zawodzie wyniesie stąd, że liczba kończących studia wyższe winna wynosić corocznie $\frac{1}{20} \times 125.000 = 6.250$ osób. Przyjmując, że przeciętny czas trwania studiów wynosi lat 6 dochodzimy, że liczba młodzieży akademickiej wynosić powinna $6 \times 6.250 = 37.500$ osób.

IV. Życie młodzieży akademickiej. Organizacje akademickie.

Różnorodnym przejawem życia młodzieży akademickiej odpowiadają poszczególne organizacje akademickiej, które dadzą się ująć w następujące grupy zorganizowane jako pewien całościowy kształt każda w sobie.

1. Ogólnopolski Związek Bratnich Pomocy grupuje 26.000 członków zorganizowanych w poszczególnych Bratnich Pomocach na każdej uczelni. W środowiskach Warszawa, Lwów, Kraków istnieją Centrale Akademickich Bratnich Pomocy, które grupują po kilka Bratnich Pomocy uczelni danego miasta.

Zadania i cele Bratnich Pomocy omówione są dalej.

2. Centralny Związek Kół Naukowych, obejmujący poszczególne ogólnokrajowe Związki Kół Prawników, filozofów, leśników, mechaników i t. d. W każdym środowisku uniwersyteckim istnieje konferencja środowiskowa Kół Naukowych. Związek grupuje 14.000 członków—96 Kół. Koła Naukowe mają

¹⁾ Przytaczając te dane w roczniku „Rzeczpospolita Akademicka” 1921/22 p. prof. W. Świątosławski zaznacza, że przy swem obliczaniu posługiwał się nader rozmaitemi danymi i że podane liczby są niedokładne i podlegać mogą zakwestjonowaniu.

ORGANIZACJE AKADEMICKE

(STRUKTURA RZECZYPOSPOLITEJ AKADEMICKEJ)



OGÓLNOPOLSKI ZWIĄZEK AKADEMICKICH BRATNICH POMOCY	ZWIĄZEK KOL NAUKOWYCH	CENTRALNA KONFERENCJA NAUKOWYCH PROMOCYJ	MIĘDZYNARODOWY ZWIĄZEK NAUKOWYCH KOL	ZWIĄZEK MŁODZIEŻY AKADEMICKEJ W GŁOWICACH	RÓŻNE ZWIĄZKI SPECJALNE	ZWIĄZEK MŁODZIEŻY AKADEMICKEJ W GŁOWICACH	MIĘDZYNARODOWY ZWIĄZEK NAUKOWYCH PROMOCYJ	AKADEMICKA MŁODZIEŻ DEMOKRATYCZNA	RÓŻNE ZWIĄZKI SPECJALNE	DZICY
26000 cz.	47000	5000	5000	5000						
ZJĘCISZONA W CENTRALNYCH ZWIĄZKACH SPECJALNYCH	ZJĘCISZONA W CENTRALNYCH ZWIĄZKACH SPECJALNYCH				ZJĘCISZONA W ORGANIZACJACH IDEOWO-POLITYCZNYCH	ZJĘCISZONA W ORGANIZACJACH IDEOWO-POLITYCZNYCH				NIEZJĘCISZONA

MŁODZIEŻ AKADEMICKA

na celu pogłębianie studjów i samokształcenie młodzieży akademickiej oraz podejmowanie wydawnictw naukowych.

3. Centrala Akademickich Związków Sportowych grupuje Akademickie Związki Sportowe z siedmiu środowisk. Zorganizowanych 5.000 akademików. Akademickie Związki Sportowe mają na celu wyrobienie fizyczne akademików. Dążeniem Centrali A.Z.S-ów jest możliwie szerokie rozpowszechnienie sportu wśród kół młodzieży.

4. Związek Polskich Korporacyj akademickich liczy 59 korporacyj. Członków 2.400 oraz drugie tyle filistrów. W środowiskach akademickich są Koła Międzykorporacyjne, które łączą Korporacje danego środowiska. Celem Korporacji jest wyrobienie karności wśród swych członków oraz wzajemne zbliżenie towarzyskie. Organizacje o charakterze wychowawczym. Istnieje kilkadziesiąt Korporacyj niezrzeszonych w Związku.

5. Ogólnopolski Związek Akademickich Kół Prowincjonalnych. Liczy ogółem 160 Kół. Grupuje do 4.000 akademików. Koła organizują się na podstawie wspólnego miejsca pochodzenia względnie szkoły średniej. W środowiskach akademickich są Zrzeszenia Akademickich Kół Prowincjonalnych grupujące Koła danego wzgl. kilku sąsiednich województw.

Celem Kół Prowincjonalnych jest prowadzenie pracy kulturalno-oświatowej na prowincji, życie koleżeńsko-towarzyskie swoich członków oraz wzajemna pomoc.

Poza temi organizacjami, które reprezentują poszczególne dziedziny życia akademickiego istnieją ugrupowania ideowe młodzieży akademickiej. Podajemy kilka poważniejszych organizacji.

1. Młodzież Monarchistyczna.
2. „Odrodzenie“
3. Młodzież Wszehpolska
4. Akademicka Młodzież Demokratyczna,
5. Młodzież Ludowa
6. Niezależna Młodzież Socjalistyczna.

Ponadto istnieje szereg organizacji o celach specjalnych jak np. Sodalicja Marjańska, Koła Przyjaciół Ligi Narodów Rumunii, Francji, Czechosłowacji, Jugosławji, Krajów nadbałtyckich I M.C.A., Ak. Koło Krajoznawcze, Koło Akademickie Macierzy Szkolnej, Tow. Szkół Ludowych, Stowarzyszenie Harcerskie i t. d.

Reprezentacją ogółu polskiej młodzieży akademickiej jest Ogólno-akademicki Zjazd, który odbywa się co dwa lata i egzekutywa Zjazdu *Naczelny Komitet Akademicki*, do którego wchodzi 7 członków, wybieranych na Zjeździe i wiryliście Związków: Bratnich Pomocy (2-ch), Korporacyj (1), Kół Naukowych (1), Centrali Związków Sportowych (1). Związek Ak. Kół Prowincjonalnych (1).

Wydział zagraniczny Naczelnego Komitetu reprezentuje na terenie zagranicznym całokształt życia polskiej młodzieży akademickiej.

Związek Narodowy Polskiej Młodzieży Akademickiej (Zjazd Ogólnoakademicki) jest członkiem Conf. Intern. des Etud. (C.I. E.) Międzynarodowej Konfederacji Studentów.

V. Organizacja Pomocy i Samopomocy Akademickiej.

Organizacja, która zajmuje się sprawami bytu materialnego akademików jest *Bratnia Pomoc* zorganizowana na następujących zasadach:

DEKLARACJA IDEOWA OGÓLNOPOLSKIEGO ZWIĄZKU BRATNICH POMOCY¹⁾:

Z chwilą „odzyskania niepodległości państwowej *wolność organizowania się młodzieży* studjującej została *zrealizowana w pierwszym rzędzie w dziedzinie gospodarczej*, jednocząc na podstawie samopomocy ogół polskiej młodzieży akademickiej *w apolitycznych Towarzystwach Bratniej Pomocy*. Jako konsolidacja ruchu organizacyjnego w tej dziedzinie powstają środowiskowe międzyuczelniane Centrale Bratnich Pomocy i wreszcie międzyśrodowiskowy Związek central, p. n. „Ogólnopolskiego Związku Bratnich Pomocy”.

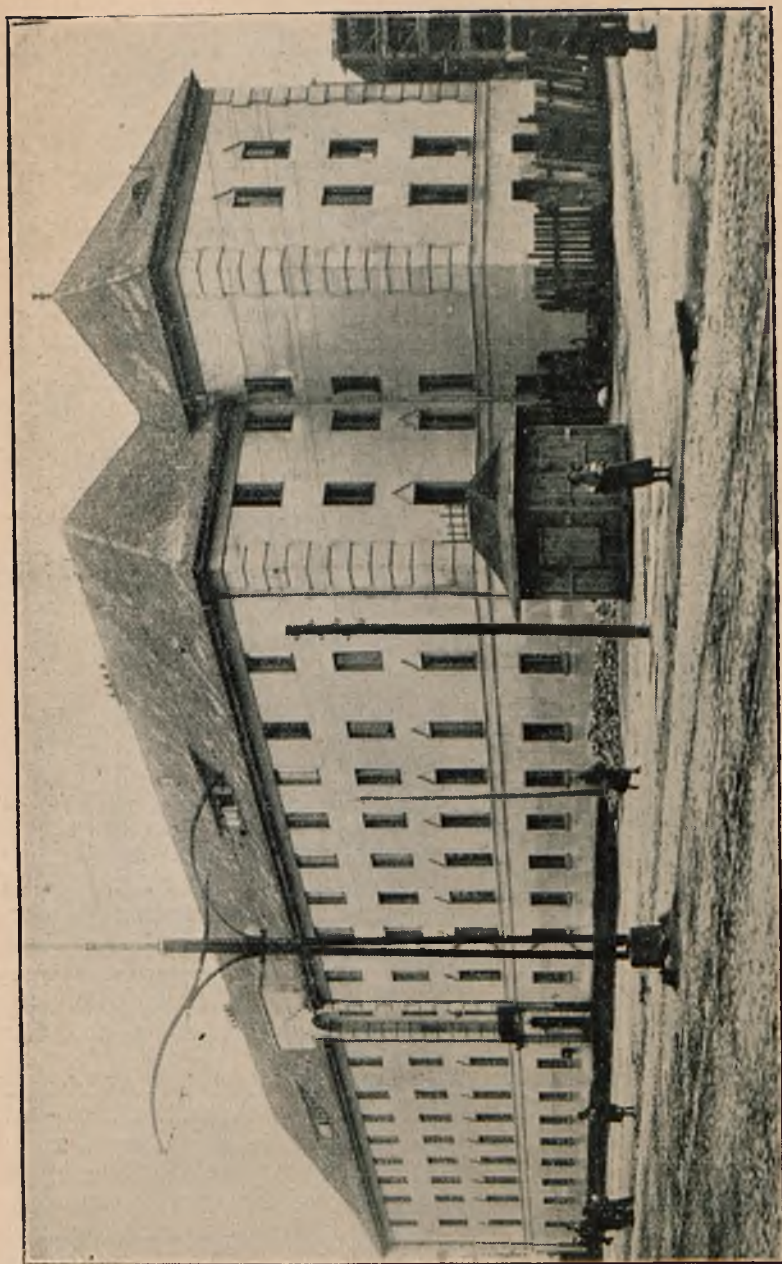
Powołane na demokratycznych podstawach przez ogół polskiej młodzieży zorganizowanej, posiadają te organizacje *wyłączność reprezentacji polskiej młodzieży akademickiej w zakresie gospodarczym* i w związku z tem są powołane do zwalczania objawów chaosu i dezorganizacji, wnoszonych przez czynniki niepowołane zarówno ze strony poszczególnych odłamów młodzieży, jak również instytucyj państwowych, społecznych i zagranicznych.

Struktura i wewnętrzne życie tych organizacyj są oparte nie na przypadkowych, zmiennych poglądach i poczynaniach, lecz na następujących jednolitych, wspólnych *podstawach*:

Zaspokojenie potrzeb materialnych studentów, którzy pragną uzyskać pełne wykształcenie fachowe i wychowanie obywatelskie, a których środki materialne, jakimi rozporządzają w tym celu, są niedostateczne, jest głównym celem działalności organizacyj samopomocowych.

Pomocy udzielają te organizacje, opierając ją na zasadach *koleżeńskich świadczeń*—samopomocy, z wykluczeniem momentu filantropji, pod postacią ściśle rejestrowanych pożyczek zwrot-

¹⁾ Deklaracja ta została uchwalona na Zjeździe Ogólnopolskiego Związku Bratnich Pomocy w r. 1922.



Dom Akademicki w Warszawie przy ul. Grójeckiej. Mieści 300 mieszkańców.

nych, których odpowiedni ekwiwalent *podlega zwrotowi* w najbliższym czasie, gdy dłużnik z warstwy społecznej „nieprodukcyjnej”, przejdzie do warstwy produkcyjnej.

Zaspokojenie potrzeb studentów odbywa się drogą świadczeń *w naturze w agendach* pomocy koleżeńskiej, prowadzonych wyłącznie przez akademickie organizacje samopomocowe, a więc: w domach akademickich i ogniskach, kuchniach, sklepach żywnościowych i bufetach; w składnicach odzieżowych, szwalniach, warsztatach szewcko-krawieckich, pralniach; bibliotekach, komisjach wydawniczych, księgarniach i sklepach; w biurach pośrednictwa pracy, w organizacjach drużyn zarobkowych i warsztatach pracy, oraz akademickich kasach chorych, letniskach i sanatorjach.

Agendy pomocy koleżeńskiej są prowadzone na zasadach *samopomocy, samowystarczalności i spółdzielczości* na zasadach wykluczających przykre momenty filantropji i jałmużny dla korzystających. Agendy te prowadzone zbiorowym wysiłkiem przy współpracy ogółu młodzieży i ciesząc się wydatnem poparciem ze strony państwa i społeczeństwa wpływają na znaczne obniżenie kosztów utrzymania jednostki, umożliwiając tym sposobem egzystencję młodzieży studjującej.

Pomoc pieniężna, zmierzająca do zapewnienia jednostce minimum potrzeb materialnych i duchowych, jest udzielaną pod postacią dostarczania młodzieży prac i zajęć zarobkowych, które nie kolidują ze studjami akademickimi i są szkołą praktycznego przygotowania do przyszłego zawodu.

Subsydja pieniężne są udzielane w formie krótkoterminowych pożyczek i w wypadkach zasługujących na szczególnie uwzględnienie, wzgl. w formie stypendjów.

Dla otrzymania pomocy ma prawo istotnie na nią zasługujący, *ten*, kto własnymi środkami potrzeb swoich zaspokoić nie może i *kto wykształcenie* fachowe i wychowanie obywatelskie *złobywa w czasie, określonym przepisami* uczelnianymi. Stąd konieczność sprawiedliwej kwalifikacji korzystających z pomocy przez organizacje akademickie. Dbając o wzniesienie życia akademickiego na najwyższy poziom etyczny i stojąc na straży honoru akademickiego, organizacje samopomocowe tępią z całą bezwzględnością wszelkie nadużywania pomocy koleżeńskiej ze strony korzystających.

Przy zachowaniu centralizacji działalności gospodarczej i rozdziału pomocy, *system kwalifikacyjny* winien być *zdecentralizowany i opierać się na orzeczeniach kół prowincjonalnych, szkolnych, organizacji ideowo-wychowawczych, wreszcie osób znanych.*

Dążąc do oparcia działalności na samowystarczalności, samopomocy i spółdzielczości, bez uciekania się do pomocy z zewnątrz, *dziś jeszcze*, by stworzyć cały ustrój gospodarczy, *organizacje akademickie zmuszone są odwołać się do Rządu i Społeczeństwa*, by w imię najżywotniejszych interesów państwa po-



Dom Akademicki w Warszawie przy ul. Górnośląskiej 14. Miesi 300 studentek, Koszt wystawienia i urządzenia wynosił 1,400,000 zł.

spieszyły z niezwłoczną pomocą w celu *tworzenia i prowadzenia agend pomocy koleżeńskiej*.

Świadczenia te państwa i społeczeństwa nie są zapomogą dla poszczególnych jednostek, są one wkładami na rzecz ciągle obracających się funduszy pomocy koleżeńskiej, na rzecz urzędów i instytucji gospodarczych, oddanych przez państwo i społeczeństwo Rzeczypospolitej Akademickiej w bezterminowe, wyłączne prawo użytkowania. Wkłady te będą procentowały na rzecz państwa w postaci żywej, bo dawać będą dopływ sił inteligentnych, pracowników-obywateli budującej się Polski.

VI. Ogólne dane o warunkach materialnych młodzieży akademickiej.¹⁾

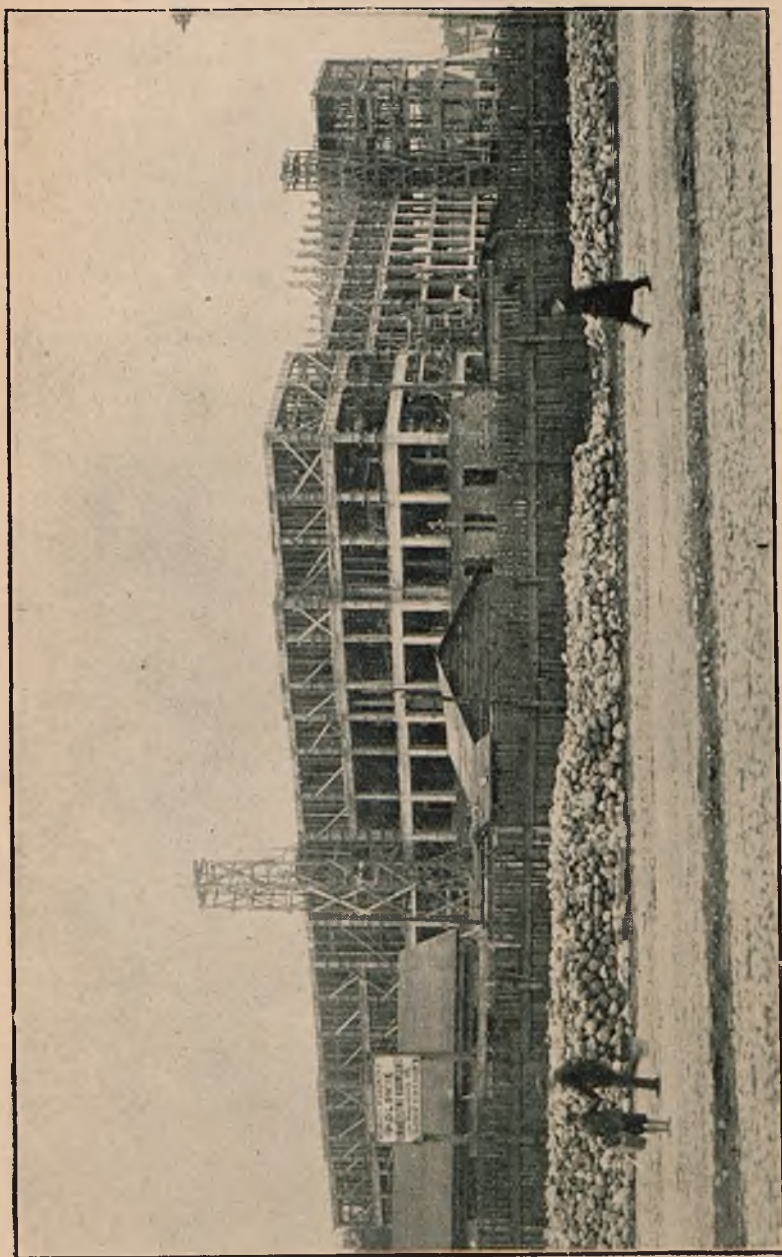
1. Przybliżone dochody akademików:

	Miesięcznie.	Procent akademików w przybliżeniu.
a) Stypendysta	90 zł.	2 ⁰ / ₀
b) otrzymujący pomoc z domu	60 „	12 ⁰ / ₀
„ „ „	100 — 200 zł.	8 ⁰ / ₀
„ „ „	200 zł. i wyżej	5 ⁰ / ₀
c) Zarobkujący z dochodami	60—120 „	60 ⁰ / ₀
do	250 „	8 ⁰ / ₀
ponad	250 „	5 ⁰ / ₀

Około 75⁰/₀ młodzieży zarobkuje. Głównie prace biurowe i dorywcze (egzekutorzy, taksatorzy i t. p.). Korepetycje stanowią do 20⁰/₀ prac zarobkowych młodzieży.

2. Czynsze w domach akademickich wynoszą od 8 — 24 zł. miesięcznie zależnie od rodzaju domu czy ogniska akademickiego.
3. Pokoje w nowowypbudowanych domach akademickich są 1—3 osobowe. Obecnie jednakże w domach i ogniskach są obok pokoi 1 osobowych, 2 osobowe oraz wspólne sale ogólne dla 4 — 12 osób.
4. Koszt obiadu w kuchni akademickiej wynosi od 50 gr. — 1 zł. w różnych środowiskach.
5. Ponadto akademicy w niektórych środowiskach korzystają z ulg przy zaopatrywaniu się w odzież we własnych sklepach. Warunki spłat zobowiązań do 4 miesięcy.
6. Opieka zdrowotna prowadzona jest przez Opieki Zdrowotne. Akademik ma prawo do porad lekarskich i opłaty części (¹/₃) kosztów leczenia klinicznego i sanatoryjnego.

¹⁾ Dane powyższe wyprowadzono na zasadzie różnych materiałów w pierwszym rzędzie kwestionariuszy, które składają akademicy przy ubieganiu się o pomoc koleżeńską.



Budowa 8-piętrowego gmachu centralnego kolonji akademickiej, przy ul. Grojcekiej w Warszawie. Pomiesci około 800 mieszkańców wspólne sale jadalne, piływalnie i t. p.

Gruźlica leczona jest w Domu Zdrowia w Zakopanem. Opłata dzienna wynosi 6 zł. i pokrywana jest w części przez Opieki Zdrowotne i Bratnie Pomocę.

7. Ponadto akademicy korzystają z ulg tramwajowych (50%), teatralnych, w kinematografach, na kolejach państwowych (ograniczenia) i prywatnych (50%) oraz w księgarniach (do 20%).
8. Liczba korzystających rocznie z pomocy koleżeńskiej przedstawia się w przybliżeniu jak następuje:

		0/00	og. ilości czł. Br. Pomocy
1. Domy i ogniska akademickie	3.000		12 ⁰ / ₀
2. Kuchnie akademickie	7.000		30 ⁰ / ₀
3. Opieka Zdrowotna	7.000		30 ⁰ / ₀
4. Sanatorium w Zakopanem	120		0,03 ⁰ / ₀
5. Kolonje letnie	1.400		6 ⁰ / ₀

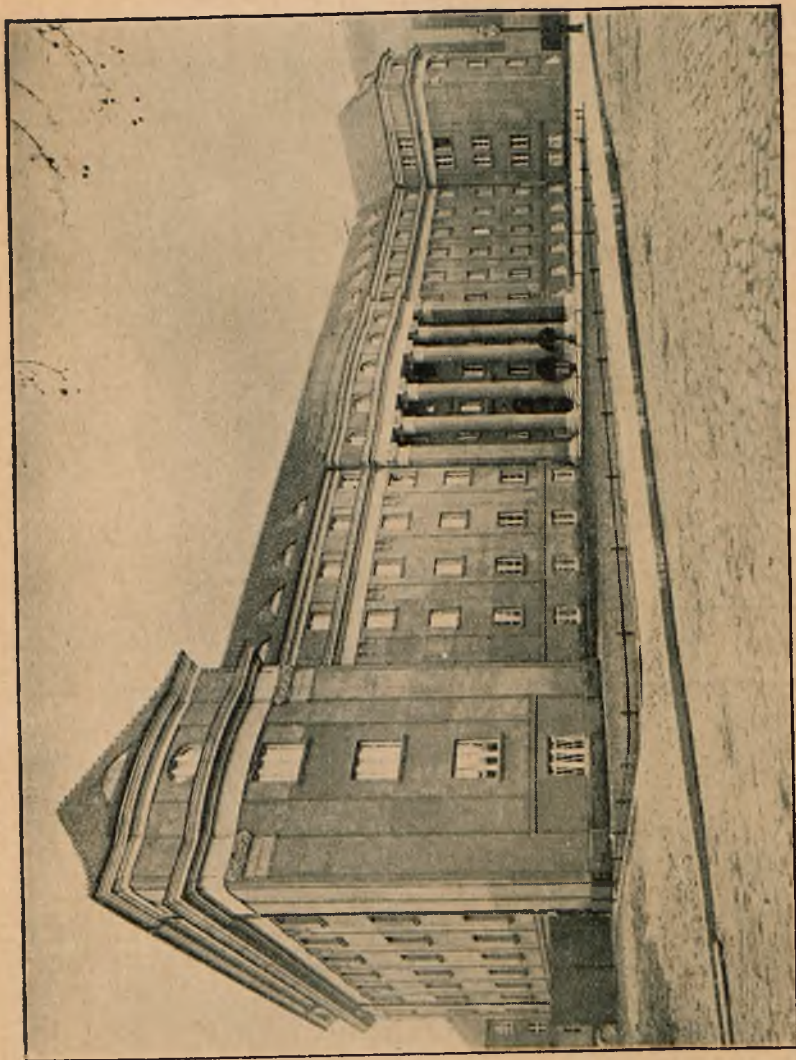
Minimum egzystencji akademika, zamieszkującego w domu akademickim i żywiącego się w kuchni akademickiej *w złotych miesięcznie*:

Mieszkanie	Wyżywienie	Podręczniki i nauka	Ubranie	Komunikacja i inne	Razem
20.—	50.—	15.—	15.—	15.—	115.—

10. Opłaty akademickie na wyższych uczelniach państwowych (rocznie):

1. Wpisowe <i>jednorazowo</i> w szkołach państwowych	30 zł.
2. Na budowę domów akademickich i profesorskich	50 „
3. Na pomoc doraźną	20 „
4. Na fundusz stypendjalny	5 „
5. Na opiekę zdrowotną przeciętnie	7 „
6. Opłata za bibliotekę	10 „
7. „ za seminarjum, laborat. i t. d. przeciętnie	20 „
8. „ za egzaminy przeciętnie	60 „
	202 zł. wgl. 172

11. W prywatnych Szkołach Wyższych opłaty wynoszą:
 1. Wyższa Szkoła Handlowa w Warszawie 320 zł.
 2. Uniwersytet lubelski 90 zł. i 20 zł.
na Br. Pom. 110 „
 3. Wyższa Szkoła dla Handlu Zagranicznego
we Lwowie 300 „
 4. Wolna Wszechnica Polska w Warszawie
rocznie 260 „
 5. Politechnika Wolnego m. Gdańska
rocznie 550 guld. t. j. 1.000 „



*Dom Akademicki w Poznaniu. Mieści 450 mieszkańców. Wystawiony w ciągu 11 miesięcy
(kwiecień 1926 — marzec 1927 r.)*

VII. Pomoc młodzieży akademickiej.

Na zasadzie danych ze sprawozdań poszczególnych środowisk akademickich wyprowadzamy, że *w chwili obecnej (rok 1927)* poszczególne środowiska okazują następującą pomoc koleżeńską.

1. Pomoc mieszkaniowa.

ŚRODOWISKO	Liczba czł. Br. Pom. na 1.1.1927 r.	Ilość domów i ognisk	W tem nowowy- bud. od 1920 r.	Ilość miejsc	Obecna ilość mieszkańców
Warszawa	12.400	14	3	800	1.350
Lwów	4.300	6	2	300	1.050
Kraków	4.300	4	1	300	420
Poznań	2.600	3	1	450	600
Wilno	2.600	3	—	100	100
Lublin	250	3	—	75	180
Gdańsk	250	1	—	150	150
	26.700	34	7	2.175	3.700

W tem w Warszawie dom i bursa dla studentek w których mieszka 185 akademiczek (300 miejsc przewidzianych) i dom Studentek we Lwowie na 40 osób.

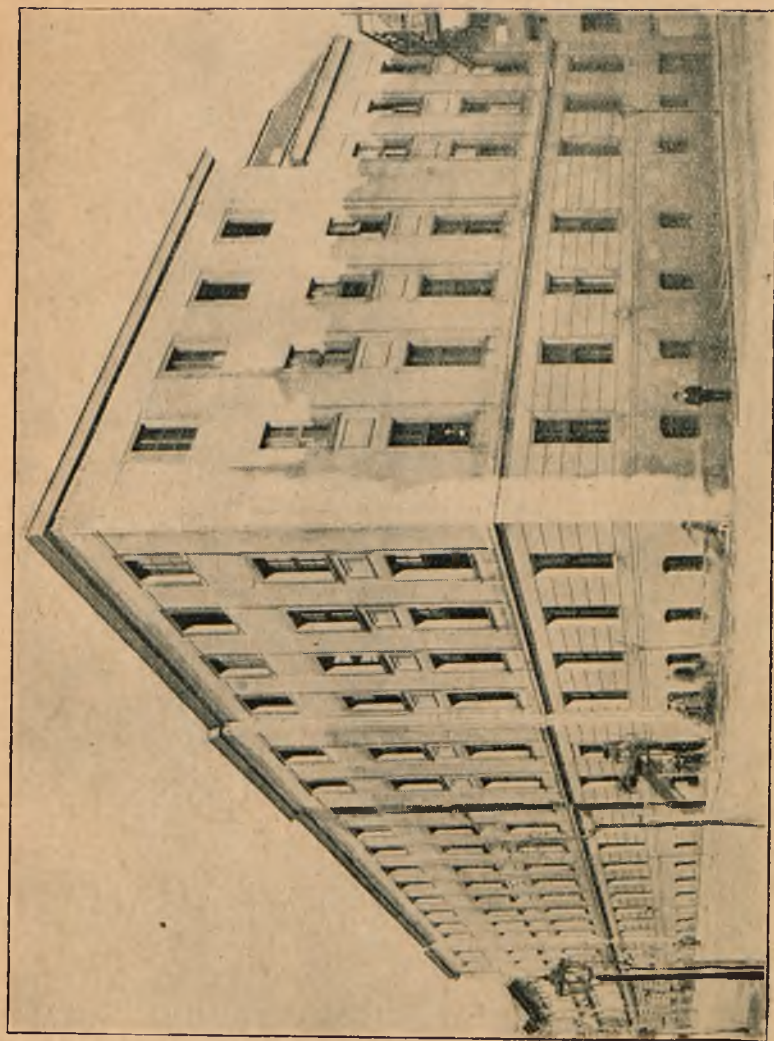
2. Opieka zdrowotna.

	Ilość miejsc	Ilość korzysta- jących razem
Dom Zdrowia w Zakopanem	50	120
Kolonja akademicka w Gdyni	220	700
„ „ w Nowiczach		
na Wileńszczyźnie	130	450
Kolonja akademicka w Szczawnicy	30	30
„ „ w Drobinie pod Lubl.	15	15
„ „ nadmor. w Tupadłach	80	150
Razem	525	1.465

Z pomocy studenckich Kas Chorych korzysta około 7.000 akademików.

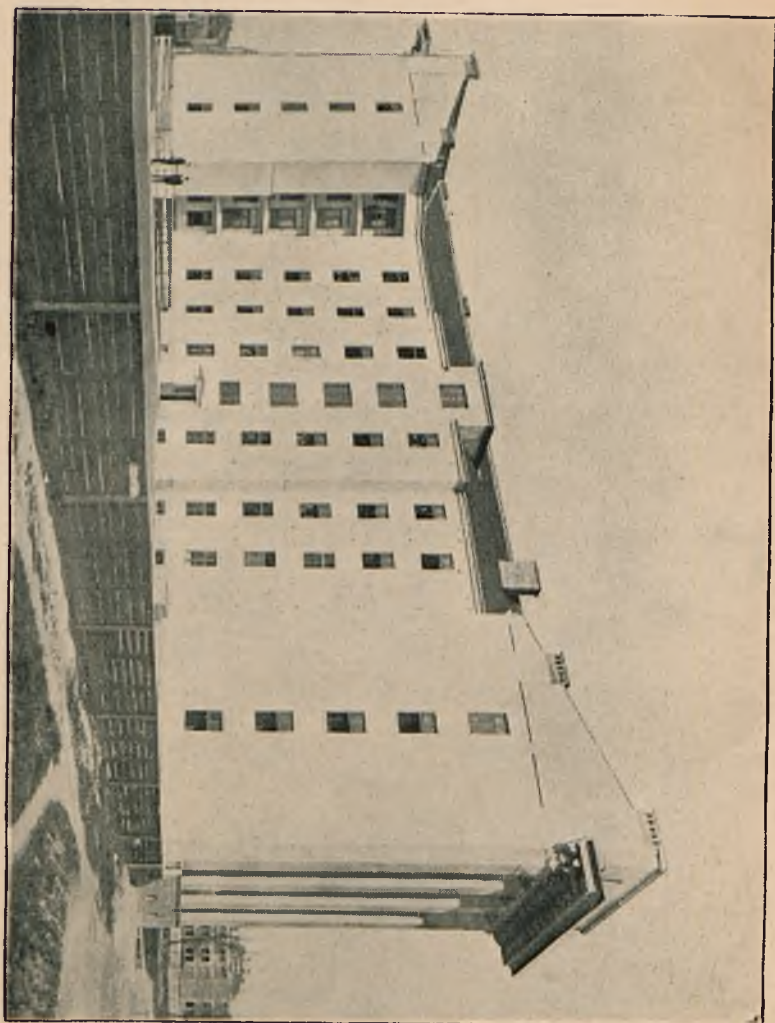
3. Stypendja akademickie.

Stypendjów państwowych mamy 850. Stypendjów samorządowych 100. Wysokość stypendjum wynosi zł. 90 miesięcznie. Sprawy te reguluje ustawa o stypendjach i innych formach



*Dom Akademicki w Krakowie przy ul. Jabłonowskich 10 i 12 mieści 200 mieszkańców
oraz stowarzyszenia akademickie.*

BIBLIOTEKA
WYD.
ARCHITEKTUR.



Dom Medyków w Krakowie (skrzydło) ukończony w r. 1927. Mieści 200 osób.

pomocy państwowej (Dz. U. Rz. P. Nr. 118 z r. 1923), z której *wyjątku cytujemy*:

Art. 1. Celem umożliwienia studjów w państwowych szkołach akademickich wyjątkowo zdolnej, pilnej a niezamożnej młodzieży, odznaczającej się nieskazitelnym charakterem obywatelskim, ustanawia się na pożytek i chwałę nauki polskiej i Rzeczypospolitej państwowe stypendja w wysokości, zapewniającej całkowite pokrycie kosztów utrzymania i kształcenia się stypendysty.

Wysokość stypendjów ulega automatycznie zwyżce lub niższe w ciągu danego roku stypendjalnego, równoległe do wahań pborów urzędników państwowych.

Stypendja przyznaje się na rok jeden, przyczem dotychczasowi stypendyści mają pierwszeństwo do otrzymania stypendjum na rok następny, aż do ukończenia normalnego biegu studjów.

Jedna osoba nie może pobierać stypendjum dłużej, niż przez liczbę lat, odpowiadającą normalnemu czasowi studjów w danej dziedzinie w szkole akademickiej.

Art. 3. Stypendja będą wpłacane z funduszków na które składają się:

a) Sumy corocznie wnoszone przez Rząd dla pokrycia stypendjów w ilości 2^o/_o ogółu studentów.

b) Opłaty pobierane od studentów

c) sumy, przyznawane przez ciała samorządowe na cele stypendjów państwowych, przyczem, jeżeli przyznana suma pokrywa przynajmniej w połowie pełne stypendjum, wolno im czynić zastrzeżenia 1) co do kierunku prac stypendystów, oraz 2) co do pierwszeństwa dla kandydatów, pochodzących z danej okolicy;

d) sumy, wnoszone przez instytucje społeczne i jednostki prywatne, które również mogą czynić zastrzeżenia, wskazane w p. c., o ile wnoszą sumę dostateczną na pokrycie pełnego stypendjum;

e) zwroty pobranych stypendjów.

Art. 7. Szkoła wypłaca stypendja w ratach miesięcznych z góry.

Art. 8. Stypendysta obowiązany jest nie podejmować się prac zarobkowych, któreby stanowiły jego główne zajęcie.

Każdy stypendysta winien zawiadomić radę wydziałową o swoich zajęciach zarobkowych.

Art. 9. Stypendysta traci prawo do pobierania przyznanego mu stypendjum w razie:

1) Odjęcia mu tego prawa przez wyrok akademickiej władzy dyscyplinarnej,

2) porzucenie szkoły lub wydziału,

3) zaniedbanie się w studjach.



Kuchnia Akademicka w Poznaniu obsługująca 1.000 osób dziennie.



Dom Akademicki w Gdańsku, przy ul. Heeresanger 11 mieści 150 mieszkańców oraz liczne stowarzyszenia akademickie.

O utracie praw stypendysty do przyznanego mu stypendjum oraz o wstrzymaniu mu wypłaty rat miesięcznych orzeka ostatecznie rada wydziałowa.

Art. 11. Stypendja podlegają zwrotowi w ciągu lat 12 od dnia wypłaty ostatniej raty stypendjalnej. Sposób i terminy spłat rat stypendjalnych ustali Minister Wyznań Religijnych i Ośw. Publiczn.

Ustawa o stypendjach weszła w życie w r. 1924.

Poniżej podajemy wyniki realizacji ustawy o stypendjach:

Wpływy na fundusz stypendjalny.

Rok	Skarb Państwa	Opłaty akademickie	Samorządy	Razem
1924	1.394,762	—	—	1.394,762
1925	876,795	156,757	104,920	1.138,472
1926	798,137	138,817	116,662	1.053,616
	3.069,694	295,574	221,582	3.586,850

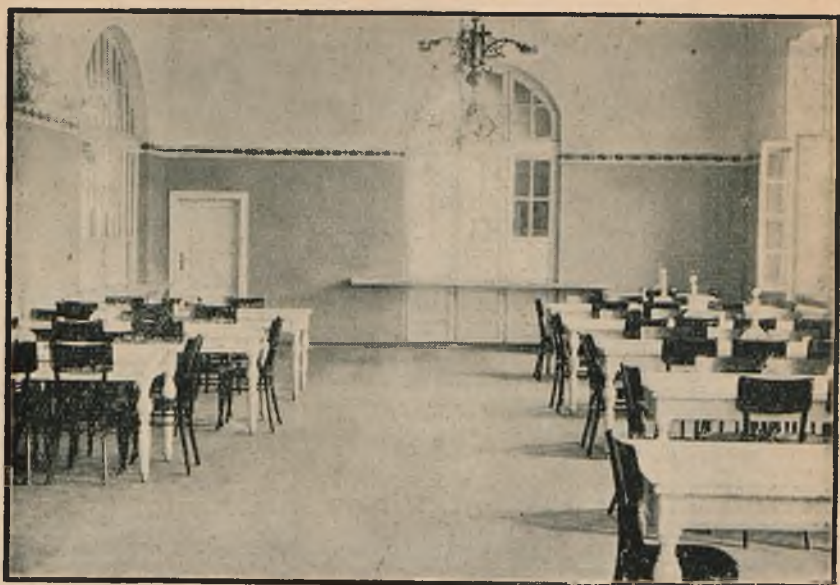
Ilość stypendjów państwowych na poszczególnych uczelniach na r. 1926/27:

<i>Warszawa</i>	<i>Lwów</i>	<i>Kraków</i>	<i>Wilno</i>	<i>Poznań</i>
Uniwers. 158	U J.K. 150	Un. Jag. 135	U.S.B. 75	Uniw. 75
Politech. 120	Pol. Lw. 70	Ak. Gór. 20		
S.G.G.W. 20	A.M.W. 12	Ak. S.P. 5		
P.I. Dent. 5				
Szk. Szt. P. 3				
			R a z e m 850.	

4. *Pomoc żywnościowa*, okazywana jest w kuchniach akademickich.

Oto ogólne dane ze sprawozdań środowisk:

Środowisko	Ilość kuchni	Liczba korzystających
Warszawa	3	3.000
Lwów	3	1.800
Kraków	4	800
Wilno	1	400
Poznań	1	1.000
Lublin	1	75
Gdańsk	1	200
	14	7.275



Kuchnia Akademicka w Warszawie, przy ul. Koszykowej. Wydaje dziennie do 3,000 posiłków.



II-gi Dom Akademicki przy ul. Grójeckiej w Warszawie mieści 300 mieszkańców.



*Korytarz w Domu Akademickim w Warszawie przy
ul. Grójeckiej.*

5. Pożyczki w Bratnich Pomocach.

Wysokość pożyczek waha się od 20 — 200 złotych. Termin spłaty 1 — 6 miesięcy.

(Dane za rok 1926 i 1925)

	Ilość korzystających z pożyczek		Suma zł. wydanych pożyczek		Wpływy ze zwrotu	
	1925	1926	1925	1926	1925	1926
<i>Warszawa</i>						
Br. Pom. Uniwersytetu Politechniki	651	550	55 876	42.000	49.756	36 000
Br. Pom. Szk. Gł. Gosp. Wiejsk.	625	925	35 365	49.407	22.471	49.789
„ „ Wyższ. Szk. Handl.		371		19 911		10.601
„ „ Wolnej Wszechnicy P.	46	2.069	1.320	61.892	710	44.815
„ „ Szkoły Sztuk Pięknych		67		2.700		1.273
Państw. Instytut Dentystyczny		63		3.453		
		59		3.392		1.409
<i>Lwów</i>						
Br. Pom. Uniwersytetu		964		6.631		491
„ „ Politechniki		712		9.498		4.806
„ „ Wzaj. Pom. Medyków	120		3 000	3.000	2.000	2.630
„ „ Ak. Med. Weter.		170				
„ „ Szk. Handlu Zagr.						
„ „ Koła S-tek Uniw. Lw.		57		1.135		750
<i>Kraków</i>						
Br. Pom. Uniwersytetu		1.300		28.712		8.043
„ „ Medyków	49	89	1.754	3.576	1.484	2.692
„ „ Ak. Sztuk Pięknych		15	1.913	592	352	10
„ „ Akadem. Górniczej		450		16.629		15 562
<i>Wilno</i>						
Br. Pom. Uniwersytetu		156		10 128		4.884
<i>Poznań</i>						
Br. Pom. Uniwersytetu		551		16.040		14.500
<i>Lublin</i>						
Br. Pom. Uniwersytetu						
<i>Gdańsk*)</i>						
Br. Pom. Stud. Pol. Pol. Gdańsk.	137	68	20.000	7.000	16 000	6.000
Razem . . .	—	8.736	—	285.866	—	204.255

*) Podano w przybliżeniu w Złp.



Pawilon w sanatorjum w Zakopanem.



Oficyna Domu Medyków we Lwowie przy ul. Pijańców 35.



Pawilon Domu Zdrowia w Zakopanem. Sanatorjum mieści 50 osób.

6. Pomoc naukowa (skrypta i podręczniki).

Komisje wydawnicze istnieją przy Bratnich Pomocach. Komisje te mają na celu dostarczenie akademikom pomocy naukowej w formie własnych wydawnictw i skryptów.

Komisje wydawnicze przejawily w r. 1926 następującą działalność:

Ś R O D O W I S K O	Ilość wyda- nych pod- ręczn. wzgl. skryptów	Nakład egz.	Wpływy w zł.	Wydatki
<i>Warszawa.</i>				
Uniwersytet	34	23.500	53.724	53.724
Politechnika	9	74.000	59.100	54.950
Szk. Gł. Gosp. Wiejsk.		nie wydaje		
Wyższa Szk. Handl.	14	5.900	32.323	23.329
Wolna Wszechn. Polska	11	2.700	6.015	4.490
Szkoła Sztuk Pięknych				
Państw. Inst. Dentyst.	2	700	735	1.412
<i>Lwów.</i>				
Uniwersytet		nie wydaje		
Politechnika	1	350	11.914	11.376
Wzaj. Pomoc Medyków				
Akad. Med. Weter.	2	400	4.108	1.231
Szk. Handl. Zagr.	—	—	—	—
<i>Kraków.</i>				
Br. Pom. Uniwers.		nie wydaje		
„ Medyków	10	7.250	10.790	22.045
Akad. Szt. Piękn.		nie wydaje		
Akademja Górnicza	8	2.200	2.404	6.328
<i>Wilno.</i>				
Br. Pom. Uniwersytetu	15	954	2.102	3.178
<i>Poznań.</i>				
Br. Pom. Uniwersytetu		nie wydaje		
<i>Lublin.</i>				
Br. Pom. Uniwersytetu	4	300	—	—
<i>Gdańsk.</i>				
Br. Pom. St. P. Gd.	—	—	—	—
Razem	110	118.254	183.215	182.063

7. Pośrednictwo pracy w r. 1926.

Ś R O D O W I S K O		Zapotrze- bowań pracy	Obsa- dzono posad
<i>Warszawa.</i>			
Uniwersytet		385	268
Politechnika		460	322
Szkoła Główna Gosp. Wiejsk.		201	80
Wolna Wszechnica Polska		129	48
Państwowy Inst. Dent.			
Wyższa Szkoła Handl.		229	193
<i>Lwów.</i>			
Br. Pom. Uniwers.			179
„ Politechniki		142	31
„ Ak. Med. Weter.		56	—
Koło Studentów Uniw. J. K.		45	31
<i>Kraków.</i>			
Br. Pom. Uniwersytetu		350	114
„ Medyków U. J.		18	3
Ak. Szt. Pięknych		150	17
<i>Wilno.</i>			
Br. Pom. Uniwersytetu		32	20
Razem		2.197	1.306

8. Przedsiębiorstwa akademickie w r. 1926.

Srodowisko i rodzaj przedsiębiorstwa	Obrót roczny	Wydatki	Koszta admin.	Zysk	Kapitał zakład.
<i>Warszawa.</i>					
Druk. Akademicka	108.159	93.342	13.886	931	10.400
<i>Lwów.</i>					
Spółdzielnia St. Polit.	143 684	15.988		2.610	2.783
<i>Kraków.</i>					
Hurtownia tytoniowa	160.000	70.000		18.000	23.000

VIII. Organizacje społeczne Pomocy Młodzieży Akademickiej.

1. Rada Naczelna do spraw pomocy młodzieży akademickiej: Skład i cele.

§ 1. Stowarzyszenie nosi nazwę: „Naczelna Rada do spraw pomocy młodzieży akademickiej”.

§ 2. Naczelna Rada do spraw pomocy młodzieży akademickiej ma za zadanie:

- a) wyrażanie opinii w zakresie spraw pomocy dla młodzieży akademickiej;
- b) zespalande i inicjowanie poszczególnych akcji, mających na celu zaspakajanie potrzeb materialnych młodzieży akademickiej.

§ 3. Terenem działalności Rady jest cały obszar Rzeczypospolitej Polskiej z zachowaniem miejscowych praw o stowarzyszeniach.

§ 4. Siedzibą Naczelnej Rady do spraw pomocy młodzieży akademickiej jest m. st. Warszawa.

§ 5. Rada używa okrągłej pieczęci z napisem „Naczelna Rada do spraw pomocy młodzieży akademickiej”.

Skład Rady.

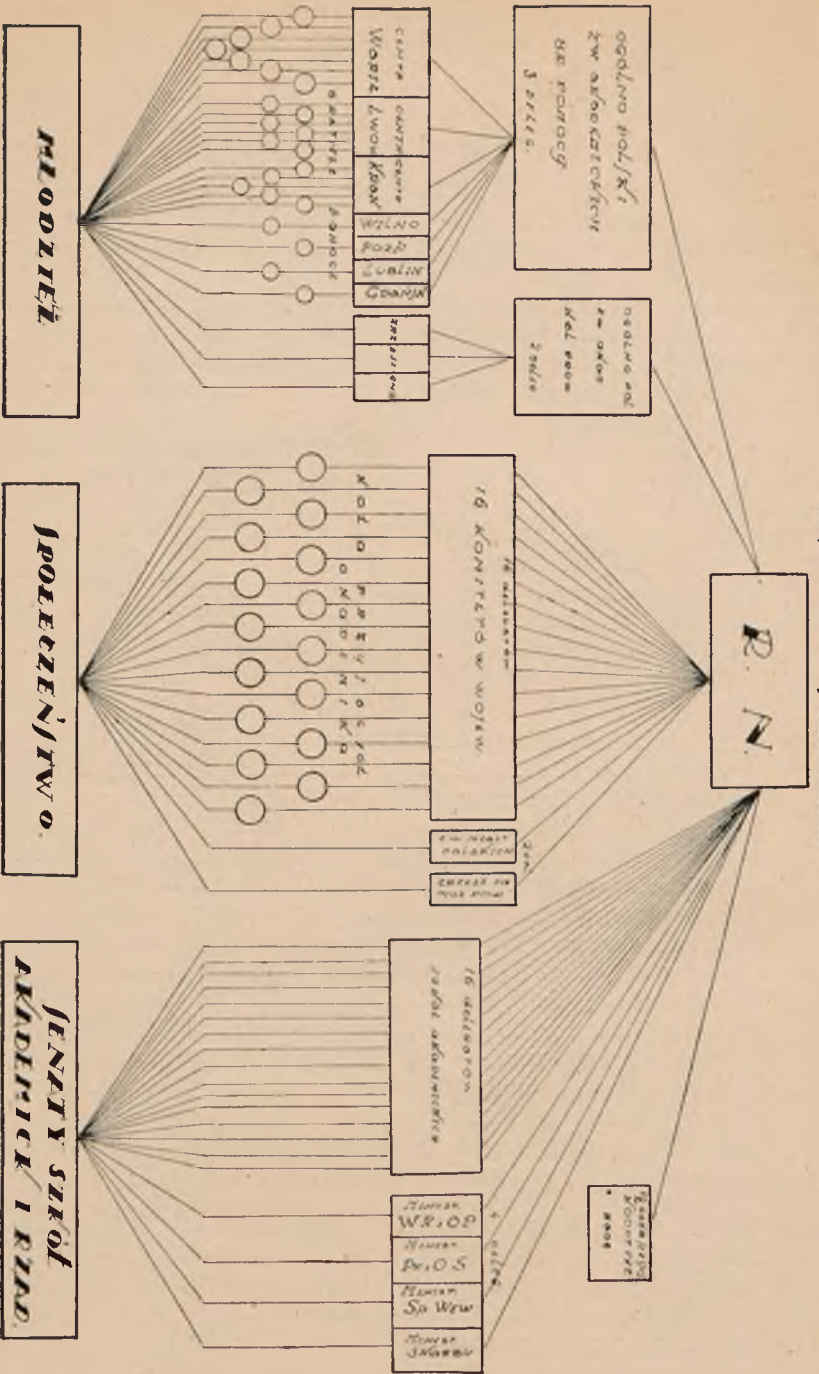
§ 6. W skład Rady wchodzi:

- a) przedstawiciele Senatów Szkół Akademickich po jednym od każdej szkoły;
- b) przedstawiciele Wojewódzkich Komitetów Pomocy młodzieży akademickiej po jednym od każdego Komitetu;
- c) przedstawiciele Związku miast i Zrzeszenia Samorządów Powiatowych po jednym przedstawicielu;
- d) przedstawiciele Ogólnopolskiego Związku Bratnich Pomocy Młodzieży Akademickiej w liczbie 3-ch, wybrani przez Radę Delegatów Związku;
- e) osoby fizyczne w liczbie nie przewyższającej liczby 12 osób, kooptowane przez pozostałych członków Rady z pośród wybitnych działaczy na polu opieki społecznej nad młodzieżą akademicką;
- f) przedstawiciele Ogólnopolskiego Związku Akademickich Kół Prowincjonalnych w liczbie 2-ch.

UWAGA 1. W posiedzeniach Rady uczestniczą delegaci Ministerstw Wyznań Religijnych i Oświecenia Publicznego, Pracy i Opieki Społecznej, Zdrowia Publicznego i Skarbu, którzy nie biorą udziału w głosowaniu.

UWAGA 2. W posiedzeniach organów Rady mogą brać udział z głosem doradczym zaproszeni rzeczoznawcy.

*Praca Naszedla
na spraw porocz niocz: 1919*



§ 7. Mandaty członków Rady oraz osób, wymienionych w uwadze 1 do § 6 są ważne na przeciąg czasu, określony w ich delegacjach.

§ 8. Czynności członków Rady są bezpłatne. Członkowie zamiejscowi mogą otrzymać zwrot kosztów podróży i diety, wyznaczone przez Radę.

Do zakresu czynności Rady należy: Nadzór nad działalnością Komitetów Wojewódzkich, organizowanie „Tygodnia Akademika“, Kół Przyjaciół Akademika i innych akcji przez Komitety Wojewódzkie, opinjowanie co do pomocy państwowej i samorządowej, propagowanie idei pomocy młodzieży akademickiej, reprezentowanie spraw akademickich wobec rządu i społeczeństwa, zarząd sanatorium w Zakopanem, Kolonją w Gdyni i budową Kolonij letnich.

2. Komitety Wojewódzkie pomocy młodzieży akademickiej.

Istnieją we wszystkich województwach. Do Komitetów Wojewódzkich wchodzi:

- 1) Przedstawiciele stowarzyszeń społecznych
- 2) „ Senatów Szkół Akademickich } w środowiskach
- 3) „ Bratnich Pomocy } uczelnianych
- 4) „ instytucji państwowych i samorządowych
- 5) „ Kół Przyjaciół Akademika
- 6) „ Zrzeszeń Akademickich Kół Prowincjonalnych

Zadaniem Komitetu jest gromadzenie funduszków na pomoc dla młodzieży, podział i kontrola zużycia funduszków na cele pomocy, ustalanie potrzeb danego środowiska, organizowanie Kół Przyjaciół Akademika i propagowanie idei pomocy młodzieży akademickiej oraz współdziałanie w zarządzie i prowadzeniu poszczególnych agend pomocy akademickiej.

3) Koła Przyjaciół Akademika

są oddziałami Komitetów Wojewódzkich, mają na celu gromadzenie funduszków, głównie przez składki członków, imprezy dochodowe i dopomaganie Komitetom do realizowania ich zadań. Koło pracuje na zasadzie regulaminu i liczyć może najmniej 10 członków.

**Ilość Kół Przyjaciół Akademika
w poszczególnych województwach:**

na dzień 1 kwietnia 1927 r.

Komitety Wojewódzkie	Ilość Kół	Ilość członków
Warszawa	35	1.500
Lwów	19	230
Kraków	10	250
Wilno	6	180
Poznań	13	250
Lublin	3	100
Łódź	10	620
Kielce	10	300
Białystok	8	250
Brześć n/B.	4	100
Nowogródek	5	170
Pomorze	4	150
Śląsk	5	300
Stanisławów	3	100
Tarnopol	17	510
Wołyń	—	—
Ogółem	152	5.010

IX. Środki materialne na prowadzenie akcji pomocy młodzieży akadem.

Najpoważniejsze źródło wpływów stanowią opłaty akademickie wnoszone na uczelniach przez ogół młodzieży, które są wynikiem zrealizowania zasady samopomocy koleżeńskiej. Pomoc społeczna i państwowa ma celu dopomożenie instytucjom akademickim w powstaniu i utrzymaniu trwałych agend pomocy koleżeńskiej (domy, sanatorja, kolonie letnie), pomoc indywidualną doraźną okazują jedynie koleżeńskie instytucje Bratnich Pomocy.

Poszczególne źródła wpływów wykazują następujące sumy:

1. *Oplaty*) akademickie na wyższych uczelniach w roku 1925/26 (dokładne dane w n-rze 5 „Pomocy i Samopomocy Akademickiej” z r. 1927).*

Srodowisko	30 zł. Opłata wpisowe- go jedn.	50 zł. Opłat na domyakad. i profes.	20 zł. Opłat na pomoc doraźną	7 zł. Opłat na pom. zdraw.	5 zł. Opłat na stypendja akadem.	Razem zł.
Warszawa (4 uczelnie)	92.000	580.000	227.000	118.000	59.000	1.084.000
Lwów (3 uczelnie)	71.000	330.000	105.000	73.000	27.000	535.000
Kraków (3 uczelnie)	72.000	332.000	125.000	41.000	31.000	530.000
Wilno (1 uczelnia)	—	122.000	37.000	11.000	7.000	178.000
Poznań (1 uczelnia)	24.000	113.000	50.000	15.000	13.000	191.000
	260.000	1.477.000	444.000	258.000	137.000	2.519.000

Składki członkowskie w Bratnich Pomocach
(za rok 1926) Zł. 140.000

Od tego odchodzi fundusz na budowę domów
profesorskich 40% sum na ten cel 619.000

Pozostaje na pomoc koleżeńską 2.040.000



*I pawilon kolonji akademickiej we wsi Tupadla, powiat morski.
Budynek mieści 80 osób.*

*) Wszystkie cyfry podane w zaokrągleniach do tysięcy złotych.

2. Wpływy społeczne netto (Rada Naczelna, Komitety Wojewódzkie i Koła Przyjaciół Akademika) za 1925 rok.

	Tydzień Akad.	Koła P. Ak.	Subs. samorz.	Inne	Razem
Rada Naczelna	240 000 ¹⁾	—	—	18.000	258.000
Kom. Wojew.:					
Warszawa	9.000	6.000	7.000	1.000	23.000
Lwów (1926)	4.000	1.000	—	7.000	12.000
Kraków	—	—	—	7.000	7.000
Wilno	5.000	3.000	—	—	8.000
Poznań (1926)	9.000 ²⁾	6.000	219.000	1.000	235.000
Lublin	—	—	—	—	—
Kielce	—	3.000	3.000	—	6.000
Łódź	2.000	5.000	—	—	7.000
Toruń	—	—	—	—	—
Białystok	1.000	—	—	—	1.000
Brześć n/B.	—	7.000	1.000	—	8.000
Nowogródek	—	—	—	1.000	1.000
Stanisławów	1.000	—	—	—	1.000
Tarnopol	—	2.000	—	—	2.000
(Śląsk 1926)	—	4.000	1.000	—	5.000
Ogółem	272.000	37.000	231.000	35.000	566.000
Samorządowe stypendja w r. 1925					104.000
„Tydzień Akademika“ w r. 1924 przyniósł Zł.					260.000
w r. 1925					270.000
w r. 1926					300.000

3. Pomoc państwowa dla młodzieży akademickiej (Min. W. R. i O. P., Pracy i Opieki Społ., Dyrekcji Służby Zdrowia). 1926 rok.

	Min. W.R. i O. P.	Pr. i Op. Sp.	Dyr. Sł. Zdr.	Razem
Stypendja akadem.	906.000	—	—	906.000
Uzdrowiska i sanatoria	20.000	5.000	7.000	32.000
Subsydja dla organizacyj akademickich	60.000	20.000	—	80.000
Fundusz dyspoz. Min.	20.000	—	—	20.000
Zasilki dla org. sport.	50.000	—	—	50.000
	1.056.000	25.000	7.000	1.088.000

¹⁾ Jest to zysk netto ogólnokrajowej loterii akademickiej 1925 r. przeprowadzonej przez 75 Komitetów loterii przy współudziale Komitetów Wojewódzkich

²⁾ 1925 r.

Razem więc w roku 1925 wpłynęło:

1. Młodzież Akademicka	2.040.000 zł.
2. Społeczeństwo bezpośrednio	670.000 „
3. Rząd	1,038.000 „
	<hr/>
	3.898.000 zł.

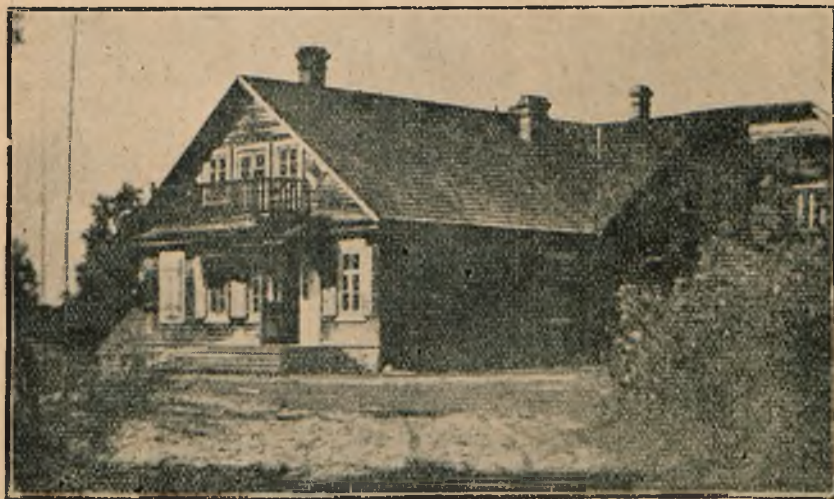
Oplaty akademickie, od których zwalnia się (odroczenia do 10 lat) około 8.000 studentów t. j. około 23% ogółu przynoszą rocznie do 2,000.000 zł.

Pomoc państwowa waha się około sumy 1,000.000 zł. i jedynie pomoc społeczna wykazuje poważniejsze wahania. W r. 1924 obliczamy fundusze zebrane wśród społeczeństwa na 300.000 zł. W r. 1925 cyfra ta sięga 500.000 zł. Obecnie główną uwagę zwraca się na stałe składki członków Kół Przyjaciół Akademika i subsydja samorządowe (w której to dziedzinie środowisko poznańskie dało niedościgniony niemal wzór).

Wpływy z ofiarności społeczeństwa ulegają pewnym wahaniom, a zebranie danych i celowe zużycie tych funduszy jest ogromnie utrudnione z następujących względów:

1) Nie wszystkie fundusze wpływają do Komitetów Wojewódzkich.

2) *Samorządy*, przyznane subsydja, przekazują niejednokrotnie poszczególnym grupom akademików, pochodzących z danego miasta, czy powiatu i w ten sposób *rozpraszają funduszu na pomoc dla młodzieży*.



*Pawilon kolonji akademickiej w Nowiczach (Wileńszczyzna).
Kolonia mieści do 150 osób.*



Jezioro w kolonji akademickiej w Nowiczach.



Dom Medyków we Lwowie, Pijarów 35.

X. Cele i zadania na najbliższą przyszłość.

Ilość młodzieży akademickiej nie wzrasta, liczba potrzebujących pomocy nie ulega poważniejszym zmianom. Ażeby zaspokoić potrzeby młodzieży akademickiej należy:

1. *Potrzeby mieszkaniowe.*

Dostarczyć jeszcze pomieszczeń dla około 4.500 osób. Wyraża się to cyfrą około 17,000.000 złotych. Wówczas około 20% młodzieży będzie mieszkało w domach akademickich.

2. *Potrzeby zdrowotne.*

Wybudować sanatorium w Zakopanem przynajmniej na 200 osób. Koszt wynosi do 2,000.000 zł. Wykończyć rozpoczętą budowę kolonij letnich nad morzem i na Wileńszczyźnie o 1.000 pomieszczeniach, tak, aby około 3 000 akademików mogło tanio i dobrze spędzać wakacje.

Koszt takich kolonij wyniesie do 700.000 zł. Usprawnić należy organizację Studenckich Kas Chorych.

3. *Potrzeba stypendjów.*

Dzisiaj mamy około 900 stypendjów. Dopiero za lat 3—4 liczba ta będzie wzrastała, gdyż fundusz stypendjalny powiększać się będzie o sumy płynące ze zwrotów stypendjów.

Potrzeba natomiast około 5.000 stypendjów, czyli około 5,000.000 zł. funduszu stypendjalnego.

4. *Na pomoc doraźną i kapitał pożyczkowy i obrotowy* dla Bratnich Pomocy potrzeba około 1,000.000 zł.

XI. W jaki sposób dopomóc młodzieży akademickiej.

Celowość pomocy młodzieży akademickiej, bez względu na motywy i pobudki, została uznana i nie wymaga komentarzy.

Pragnąc ułatwić zorientowanie się w sprawach przyjscia z pomocą akademikom przez poszczególne jednostki, zrzeszenia i t. d., aby tę pomoc okazywały one planowo, celowo i nie powodowały marnotrawstwa grosza — podajemy poniżej kilka zasadniczych wskazań:

1. Udzielenie zapomóg czy subwencji poszczególnym akademikom, czy też nawet niewielkim grupom, które nie są powiązane z Bratnimi Pomocami jest niecelowe.

2. Organizacjami, które okazują pomoc materialną młodzieży akademickiej są tylko Bratnie Pomocy, instytucje koleżeńskie.

A zatem:

1. *Poszczególne osoby* mogą dopomóc młodzieży akademickiej przez:

- a) Zapisanie się na członka zwyczajnego (6 zł.), wspierającego (25 zł.), wzgl. dożywotniego (250 zł.). Koła Przyjaciół Akademika wzgl. Komitetu Wojewódzkiego i przekazanie tej kwoty do Koła, Komitetu, wzgl. do Rady Naczelnej na konto P. K. O. Nr. 6386.
- b) Zawiązanie Koła Przyjaciół Akademika na terenie swego miasta, powiatu, instytucji, czy Zrzeszenia. Należy zażądać materiałów (wydawnictwa, regulamin i lista zapisów).
- c) Zadeklarowanie na ręce Rektora jednej z uczelni stypendjum akademickiego w wysokości conajmniej 45 zł. miesięcznie i podać nazwiska kandydatów zgodnie z ustawą o stypendjach państwowych.
- d) Propagowanie idei pomocy młodzieży akademickiej i wyjednywanie środków na ten cel bądź w pieniądzu, bądź w naturze.

2. *Organizacje społeczne* mogą dopomóc młodzieży bądź drogą podaną wyżej, bądź przez udział w pracach Komitetów Wojewódzkich pomocy młodzieży przez wstąpienie do Komitetu, przez nawoływanie swych członków do zapisywania się do Kół Przyjaciół Akademika.

3. *Związki samorządowe* dopomóc mogą przez wstawianie do uchwalonych budżetów odpowiednich subwencji na następujące cele:

1. Do dyspozycji Komitetu Wojewódzkiego pomocy młodzieży względnie Rady Naczelnej na cele przewidziane w planach finansowych tych organizacji.
2. Budowę domów akademickich w danym środowisku akademickim.
3. Stypendjum zgodnie z ustawą o stypendjach.
4. Budowy sanatorium Domu Zdrowia w Zakopanem, wzgl. Mikuliczynie.
5. Budowy kolonji letnich w Tupadłach (powiat morski).

XII. INFORMACJE.

Wyższe uczelnie w Polsce.

WARSZAWA.

Uniwersytet Warszawski, Krakowskie przedmieście 26/28. Wydziały: teologii katolickiej, ewangelickiej, prawosławnej, prawny, lekarski, humanistyczny, matematyczno-przyrodniczy, farmaceutyczny, weterynaryj.

Politechnika Warszawska, ul. Polna 3. Wydziały: inżynierji lądowej, wodnej, mechaniczny, elektrotechniczny, chemji, architektury.

Wyższa Szkoła Handlowa, Rakowiecka 9.

Szkoła Główna Gospodarstwa Wiejskiego, Miodowa 23. Wydziały: rolniczy, leśny, ogrodniczy.

Państwowy Instytut Dentystyczny, Marszałkowska 151.

Szkoła Sztuk Pięknych, Wybrzeże Kościuszkowskie 31.

Wolna Wszechnica Polska, Śniadeckich 8. Wydziały: matematyczno-przyrodniczy, humanistyczny, nauk politycznych i społecznych, pedagogiczny.

Szkoła Nauk Politycznych, Senatorska 12. Wydziały: polityczny, społeczny, administracji państwowej i komunalnej, finansowo-ekonomiczny.

POZNAŃ.

Uniwersytet Zamek. Wydziały: prawno-ekonomiczny, lekarski, humanistyczny, matematyczno-przyrodniczy, rolniczo-leśny.

WILNO.

Uniwersytet Stefana Batorego. Wydziały: teologiczny, humanistyczny, prawa i nauk społecznych, matematyczno-przyrodniczy, lekarski i sztuk pięknych.

LUBLIN.

Uniwersytet Lubelski. Wydziały: teologiczny, prawa kanicznego, prawa i nauk społecznych, humanistyczny.

KRAKÓW.

Uniwersytet Jagielloński. Wydziały: teologiczny, prawny, lekarski, filozoficzny, rolniczy.

Akademia Górniczo-Hutnicza. Wydziały: górniczy i hutniczy.

Akademia Sztuk Pięknych, plac Matejki 13. Wydziały: malarstwa, rzeźby i architektury.

Wyższe Studium Handlowe.

LWÓW.

Uniwersytet Jana Kazimierza. Wydziały: teologiczny, prawa, lekarski, humanistyczny, matematyczno-przyrodniczy.

Politechnika. Wydziały: inżynierji, architektury, mechaniczny, chemji, rolniczo-leśny, ogólny.

Akademia Medycyny Weterynaryjnej, Kochanowskiego 65.

Wyższa Szkoła dla Handlu Zagranicznego, Boularda 5.

Organizacje społeczne Pomocy Młodzieży Akademickiej.

1. Rada Naczelna do spraw pomocy młodzieży Akademickiej. *Warszawa*, Kopernika 41, tel. 147-35, godziny biurowe 9—3 pp. Prezes — Wojewoda Władysław Sołtan. Członkowie prezydjum Rady: Gustaw Simon, Fr. Krzyształowicz, Antoni Wieniawski, Zagórowski, Stańczykowski, A. Wrzosek, J. Danielewicz, Sekretarz Rady: L. Robowski.
2. Stołeczno-wojewódzki Komitet pomocy polskiej młodzieży akademickiej. *Warszawa*, Kopernika 41, tel. 503-52, godz. biurowe 9—3 pp. Prezes: Vice-wojewoda Stefan Łoppatto, vice-prezes prof. dr. Franciszek Krzyształowicz, skarbnik — ks. prof. Edmund Bursche, sekretarz Zygmunt Boniecki
3. Wojewódzki Komitet Pomocy Młodzieży Akademickiej we *Lwowie*, Łozińskiego 7, tel. 2-45, godz. biurowe 6—8 w. codziennie.
Prezes — wojewoda Garapich, zast. prof. dr. Henryk Halban, vicewojewoda Czesław Eckhart, skarbnik — Dr. Marjan Boziewicz, sekr. Emil Szczurowski.
4. Wojewódzki Komitet pomocy młodzieży akademickiej w *Krakowie*, Województwo. Przewodniczący: p. Kowalikowski sekretarz p. starosta Tchórznicki, godz. biurowe 9—3 pp.
5. Wojewódzki Komitet pomocy polskiej młodzieży akademickiej w Poznaniu, ul. Gołębia 1, tel. 42-11, godz. biurowe 11—13, prezes—wojewoda Adolf Bniński, sekretarz p. Wacława Marzantowiczówna.
6. Wojewódzki Komitet pomocy młodzieży akademickiej w *Wilnie*, Wielka 24, tel. 7-70. Przewodniczący: wojewoda Władysław Raczkiewicz, sekretarz Marjan Kowalski.
7. Wojewódzki Komitet Pomocy Młodzieży Akademickiej w *Lublinie*. Uniwersytet. Przew. p. Stanisław Moskalewski.
8. Wojewódzki Komitet Pomocy Młodzieży Akademickiej w *Białymstoku*. Województwo. Przewodniczący: wojewoda Marjan Rembowski, sekretarz Alfred Smoliński.
9. Wojewódzki Komitet Pomocy Młodzieży Akademickiej w *Łodzi*. Ul. Ogrodowa 17, godz. biurowe od 9—15-tej, prezes: wojewoda Władysław Jaszczółt.
10. Wojewódzki Komitet Pomocy Młodzieży Akademickiej w *Nowogródku*. Województwo. Prezes: wojewoda Zygmunt Beczkowicz, sekretarz p. Dawidowicz.
11. Wojewódzki Komitet Pomocy Młodzieży Akademickiej w *Tarnopolu*. Województwo. Przewodniczący: Wojewoda Zawistowski Lucjan, sekretarz — dr. Czyrski.
12. Wojewódzki Komitet Pomocy Młodzieży Akademickiej w *Stanisławowie*. Grunwaldzka 9. V.-przewodnicząca: Zofja Miłogocka, sekretarz p. Mertz.

13. Wojewódzki Komitet Pomocy Młodzieży Akademickiej *w Toruniu*. Mostowa 13. Przewodniczący p. starosta krajowy dr. Józef Wybicki.
14. Wojewódzki Komitet Pomocy Młodzieży Akademickiej *w Katowicach*. Województwo. Przewodniczący: wojewoda Grażyński, sekretarz p. Antes.
15. Wojewódzki Komitet Pomocy Młodzieży Akademickiej *w Brześciu n/B*. Województwo. Przewodniczący: p. Kazimierz Wolbek, sekretarz dr. Marek Pęski.
16. Komitet Pomocy Polskiej Młodzieży Akadem. *w Gdańsku*. Dellbrück-Allee 3. Przewodniczący: minister dr. Henryk Strasburger.
17. Komisja Senatu do spraw Pomocy Młodzieży Akademickiej *w Lwowie*, Marszałkowska 1. Przewodniczący: prof. Henryk Halban.
18. Auxilium Academicum *w Warszawie*, Polna 3. Przewodniczący: prof. Ign. Radziszewski, tel. 149-21.
19. Towarzystwo Uniwersytetu Lubelskiego. Uniwersytet *Lublin*.
20. Towarzystwo Pomocy Naukowej *w Toruniu*, Mostowa 13. Przewodniczący: dr. J. Wybicki.
21. Towarzystwo Opieki nad Polakami, zamieszkałymi poza granicami Państwa im. Adama Mickiewicza, Senatorska 8. *Warszawa*, tel. 76-59. Przewodniczący: mec. Antoni Ossuchowski.

Akademickie Stowarzyszenia Ogólnokrajowe.

1. Naczelny Komitet Akademicki Warszawa Wilcza 3. tel. 37-59. Prezes: Aleks. Heinrich.
2. Ogólnopolski Związek Bratnich Pomocy polskiej młodzieży akademickiej. Kopernika 41. Warszawa tel. 147-35. Prezes Leszek Robowski.
3. Centralny Związek Kół Naukowych. Warszawa Szpitalna 10. tel. 130-14 prezes. Aleksander Heinrich.
4. Ogólnopolski Związek Kół Prowincjonalnych. Warszawa Kopernika 41. prezes Kazimierz Stańczykowski.
5. Związek Polskich Korporacji Akademickich. Warszawa, Wilcza 3. m. 12. prezes Jerzy Czerwiński.
6. Centrala Akademickich Związków Sportowych, Warszawa, Kopernika 41, tel. 33-06. Prezes: Bohdan Domosławski.
7. Zjednoczenie Polskich Akademickich Korporacji Chrześcijańskich prezes B. Miller Warszawa Emilji Plater 35.

Organizacje akademickie w środowiskach.

WARSZAWA.

Centrala Akadem. Br. Pomocy Warszawa, Kopernika 41 tel. 217-58. Bratnia Pomoc S. U. W. (Uniw. Warsz., tel. 313-98), Bratnia Pomoc S. Pol. W. (Politechnika, tel. 88-60), Bratnia Pomoc S. Wyższej Szkoły Handl. (Rakowiecka 9, tel. 229-20), Bratnia Pomoc S. G. G. W. (Miodowa 23, tel. 311-98), Bratnia Pomoc Szkoły Sztuk Pięknych (Wybrzeże Kościuszkowskie 37), Bratnia Pomoc Szkoły Nauk Politycznych (Senatorska 11, tel. 168-40), Bratnia Pomoc Śl. Wolnej Wszechnicy (Śniadeckich 8, tel. 201-66), Bratnia Pomoc S. P. I. D. (Marszałkowska 151, tel. 227-64).

Koła Naukowe

Adresy i telefony otrzymać można bądź w Bratnich Pomocach, bądź w Związku Kół Naukowych (Szpitalna 10 tel. 130-14).

Zrzeszenie Akademickich Kół Prowincjonalnych Warszawa, Kopernika 41), zrzesza Koła: Pomorzan, Koninian, Cuiavian, ziemi łęczyckiej, ziemi suwalskiej, Skierniewicz, białostocian, Wilnian, Łowicz, Radomiaków, Kalisz, Kielcz, Łodzian, zamościan, ostrowiaków.

Akademicki Związek Sportowy Kopernika 41, tel. 33-06.

Organizacje ideowe:

Odrodzenie. (Krak.-Przedmieście 7 tel. 86-21), Młodzież Wszepolska (Al. Jeruzolimskie 17, tel. 11-90). Organizacja Młodzieży Demokratycznej (Nowy-Swiat 21, tel. 258-53). Niezależna Młodzież Socjalistyczna (Warecka 7).

Adresy i telefony domów akademickich, kuchen i innych agend otrzymać można w Centrali Akademickich Br. Pomocy w Warszawie, Kopernika 41.

Organizacje Akademickie niepolskie:

Żydowskie Stowarzyszenie Medyków S. U. W. (Elektoralna 8 m. 24), Stowarzyszenie Wzajemna Pomoc Studentów Żydów U.W. (Nowy-Swiat 21), Ukraińska Studencka Hromada (Podwale 16 m. 15), Koło Akademików Niemieckich w Warszawie (Nowy-Swiat 44 m. 21).

LWÓW.

Akademicka Centrala Samopomocowa (Łozińskiego Nr. 7, tel. 2-45), Lwowski Komitet Akademicki (Łozińskiego 7), Czytelnia Akademicka (Łozińskiego 7). Związek Kół Naukowych

(Mickiewicza 3), Zrzeszenie Akademickich Kół Prowincjonalnych (Łozińskiego 7), Akademicki Związek Sportowy (Marszałkowska 1), Bratnia Pomoc Studentów U. J. K. (Łozińskiego 7), Bratnia Pomoc Studentów Politechniki (Politechnika), Bratnia Pomoc Stud. med. weter. (Kochanowskiego 65), Bratnia Pomoc Studentów Wyższej Szkoły Handlu Zagranicznego (Boularda 5), Wzajemna Pomoc Medyków (Pijarów 35), Koło Międzykorporacyjne (Łozińskiego 7).

Organizacje ideowe: Odrodzenie (Piekarska 18), Młodzież Monarchistyczna (Jabłonowskich 2), Młodzież Wszechpolska (Łozińskiego 7), Związek Niezależnej Młodzieży Socjalistycznej „Życie” (Politechnika), Związek Socj. Mł. Ak. „Posiew” (Mickiewicza 16), Akademicki Związek Napr. Rzeczypospolitej (Sykstuska 43), Związek Niezależnej Mł. Socj. „Kuźnia” (Politechnika).

KRAKÓW.

Centrala Ak. S.Samop. (Jabłonowskich 10), godz. urz. 9—15, Tow. Wzajem. Pomocy U.Ź.J. (Jabłonowskich 10), Bratnia Pomoc Medyków U.J. (Kopernika 30), Stowarz. studentów Akademii Górniczo-Hutniczej (Akad. Gór. Hutn., Kraków), Bratnia Pomoc St. Akademii Sztuk Pięknych (Pl. Matejki 13), Związek Studentów Architektury Akad. Szt. P. (wsp. adr. Akademii Sztuk Pięknych w Krakowie (Plac Matejki 13), Krakowskie Koło Międzykorporacyjne (Zybkiewicza 5/8).

POZNAŃ.

„Bratnia Pomoc” Tow. Studentów Uniwersytetu Poznańskiego (Św. Marcin 40, tel. 39-46), godz. urzęd. 8—15, Związek Kół Naukowych—Poznań-Zamek (Coll. Minus), Związek Kół Prowincjonalnych (Poznań, Św. Marcin 3), Poznańskie Koło Międzykorporacyjne (Poznań—Uniwersytet).

WILNO.

Bratnia Pomoc Studentów U. S. B. (Wielka 24), godz. urz. 1—15, tel. 7-70) Wileńskie Koło Międzykorporacyjne (Wielka 24), Wileński Komitet Akademicki (Wielka 24, tel. 7-70), Zrzeszenie Akademickich Kół Prowincjonalnych (Bakszta 11), Zrzeszenie Kół Naukowych (Wielka 24), Akademicki Związek Sportowy (Bakszta 11), Związek Akademicki Młodzież Wszechpolska (ul. Królewska 1 m. 2), Stowarzyszenie Młodz. Ak. „Odrodzenie” (ul. Św.-Jańska 12 m. 2), Organizacja Młodzieży Monarchistycznej, Związek Młodzieży Ludowej (ul. Ludwisarska 7), Akad. Stow. Ligi Narodów w Wilnie (Wielka 24).

LUBLIN.

Bratnia Pomoc Studentów Uniw. Lubelskiego (Uniwersytet), Akademicki Związek Sportowy (Uniwersytet).

10-

GDAŃSK.

Bratnia Pomoc—Zrzeszenie Studentów Polaków Politechniki Gdańskiej, Gdańsk—Wrzeszcz (Langfuhr) Heeresanger 11, Akademicki Związek Sportowy, Koło Mechaników i Elektrotechników, Koło Studentów Polaków Techniki Okrętowej, Koło Architektów, Akademicki Klub Fotografów—Akfa, Korporacje: Wisła, Helania, Rosevia, Gedanka, „Znicz” Stowarzyszenie Studentów ze Śląska, Akademickie Koło Starszych Harcerzy A. K. H. Wspólny adres: Gdańsk—Wrzeszcz (Langfuhr) Heeresanger 11a.

Adresy i informacje nie podane wyżej, otrzymać można w Radzie Naczelnej do spraw pom. młodz. akadem., Warszawa, Kopernika 41 w Naczelnym Komitecie Akademickim (Wilcza 3) i w Ogólnopolskim Zw. Br. Pomocy (Warszawa, Kopernika 41).

Prasa akademicka.

Pisma ogólne.

Alma Mater Vilnensis, kwartalnik Wilno, Wielka 24.

Mysł Akademicka Dwutygodnik. Organ Młodzieży Demokratycznej Warszawa, Nowy-Swiat 21.

Awangarda Dwutygodnik. Poznań Św. Marcin 65.

„*Przegląd Akademicki*” Poznań Uniwersytet.

„*Głos Niezależny*” Organ młodz. Socjal. Warecka 7. Warszawa.

Ponadto stałe dodatki i kroniki akademickie w przeglądzie Porannym (Poznań) Kurjerze Poznańskim Dzienniku Poznańskim, Słowie Polskiem (Lwów) Kurjerze Warszawskim (Warszawa) Epoce (Warszawa).

Pisma specjalne.

„*Pomoc i Samopomoc Akademicka*” Dwutygodnik Warszawa, Kopernika 41. Roczna prenumerata 9 zł.

„*Życie Techniczne*” Lwów Politechnika Miesięcznik. Prenumerata roczna 9 zł.



BANK HANDLOWY W WARSZAWIE

SPÓŁKA AKCYJNA.

Założony w roku 1870.

WARSZAWA, TRĄGUTTA 7/9.

Adres telegraficzny:

„HANDLOBANK”,

dla Centrali i wszystkich oddziałów z wyjątkiem oddziału w Wilnie, którego adres telegraficzny jest

„HANDLOWY” — Wilno.

Ajenty miejskie:

NOWY-ŚWIAT 3, TŁOMACKIE 1, PRAGA —
TARGOWA 65.

Oddziały prowincjonalne:

BARANOWICZE, BĘDZIN, BRZEŚĆ n/B., CZE-
STOCHOWA, KALISZ, KATOWICE, KOWEL,
LUBLIN, ŁÓDŹ, ŁUCK, PŁOCK, POZNAŃ,
RADOM, RADOMSK, RÓWNE, SOSNOWIEC,
TOMASZÓW MAZOW., WILNO, WŁOCŁAWEK.

Załatwia wszelkie operacje bankowe.

2911

