

Pomnik Kopernika      Fot. A. Czarnocki — Toruń

# TORUŃ

Opracował Dr Mieczysław Orłowicz  
Wydawnictwo Wydziału Turystyki  
Ministerstwa Komunikacji Rok 1948  
Wszelkie prawa przedruku zastrzeżone.

946

9/9381-0 [Toruń]  
**DZIEJE MIASTA**

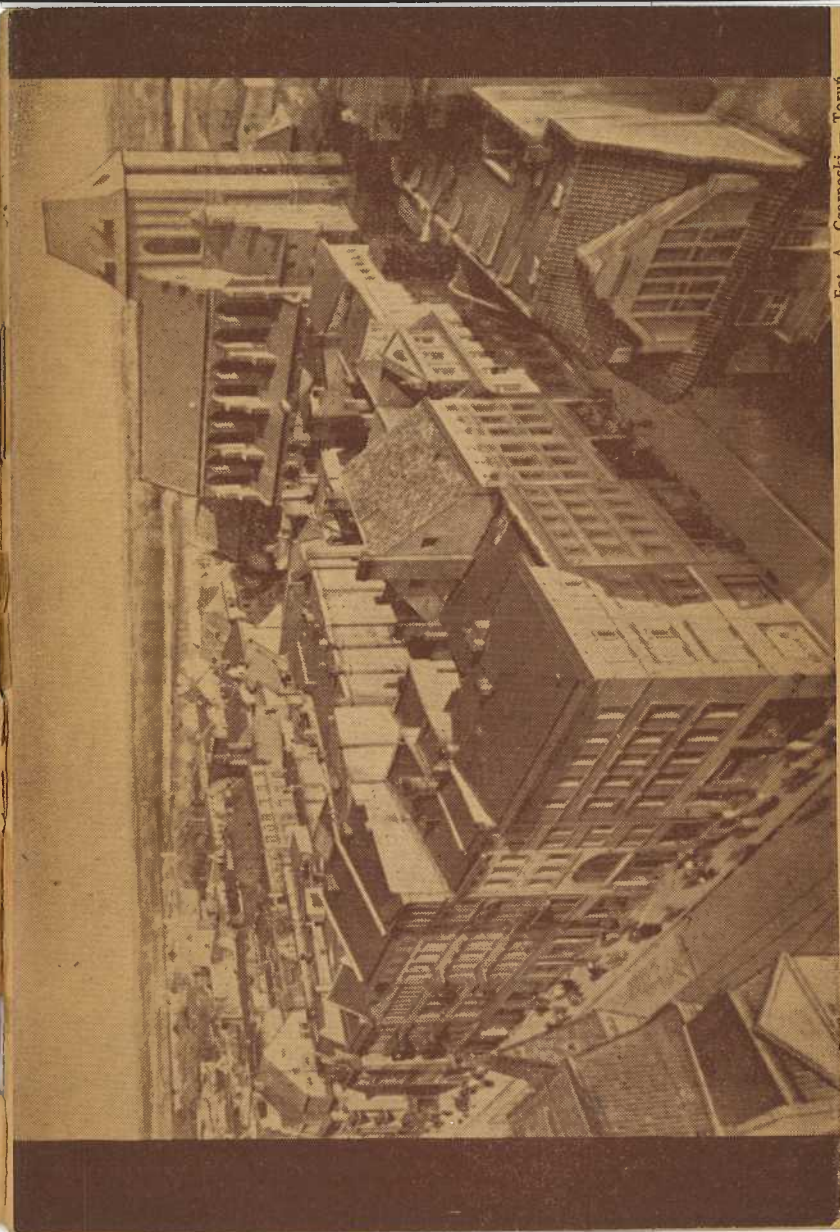
Toruń stare miasto hanzeatyckie, które w 1933 r. obchodziło 700-lecie swego istnienia, należy do najpiękniejszych i najbogatszych w zabytki artystyczne i wspomnienia historyczne miast Polski. Miasto słynne w świecie jako kolebka Kopernika, łączy w sobie znakomicie średniowieczny charakter swego bogatego w zabytki architektury świeckiej i kościelnej śródmieścia z nowoczesnym komfortem dzielnic willowych, od których Stary Toruń oddziela bardzo szeroki, jedyny w swoim rodzaju w Polsce pas gruntów pofortyfikacyjnych.

Toruń jako wieś istniał już w XII wieku. Leżał on w ziemi chełmińskiej księstwa mazowieckiego na pograniczu Kujaw, od których oddzielała go Wisła i wraz z całą tą ziemią został odstąpiony w r. 1226 Krzyżakom. Zwrócili oni uwagę na dogodne położenie Torunia i zrobili go w r. 1230 punktem wyjścia ich wypraw przeciwko pogańskim Prusakom. W tym miejscu leży obecnie wieś Stary Toruń, położona kilka km na wschód od Torunia. Ze względu na zagrożenie powodzią już w r. 1233 pozostawili Krzyżacy wieś Toruń na dawnym miejscu, a miasto przenieśli na obecne miejsce nadając mu prawa miejskie. Dzięki temu w r. 1933 obchodził Toruń 700-lecie swego istnienia jako miasto.

Już w XIII w. wzrastał Toruń szybko, jako ważne centrum handlowe nad Wisłą. W XIV w. potrafił Toruń skoncentrować w swym ręku handel zbożem, splawianym Wisłą z Polski, zarabiał na tym dobrze i potrafił wybić się na drugie co do zamożności po Gdańsku miasto nad Dolną Wisłą. W XIV w. przystąpił Toruń do Hansy, związku miast handlowych północnej Europy.

W r. 1411 po klęsce pod Grunwaldem, Toruń wybrano na miejsce rokowań pokojowych między Polską a Krzyżakami, tutaj też podpisano pierwszy pokój toruński. Obrady toczyły się na Bazarowej Kępie.

Rządy Krzyżaków wydawały się mieszczaństwu toruńskiemu nie pomyślne dla rozwoju miasta, dążono tedy do wyzwolenia się spod tych rządów i połączenia z Polską. W lutym 1454 r. mieszczaństwo Torunia, pierwsze wśród miast krzyżackich, podniosło bunt przeciwko ich rządowi i zburzyło zamek krzyżacki deklarując przyłączenie To-



Fot. A. Czarniecki - Toruń

Widok miasta z wieży Ratusza

runia do Polski. Wywołało to wojnę trzynastoletnią, która w Toruniu w 1454 r. miała swój początek, tu też w r. 1466 znalazła swój koniec w postaci pokoju toruńskiego, który podpisano 19 października w sali dawnego dworca Artusa.

Pod rządami polskimi wzrastał Toruń dalej, uzyskawszy szerokie przywileje wolnego miasta handlowego. Zachowane dotychczas w uliczkach nad Wisłą starożytne spichrze świadczą o ruchu handlowym dawnego Torunia.

Wojny szwedzkie XVII i początku XVIII w. dały się Toruniowi dobrze we znaki. Wytrzymał on w czasie tych wojen kilka oblężeń w latach 1629, 1655, 1658 i 1703, a podczas ostatniego spłonął wspaniały ratusz średnio-wieczny i jego hełm renesansowy, podobny do hełmu ratusza w Gdańsku.

Przy drugim rozbiórce Polski w 1793 r. zabrały Prusy Toruń, nie bez oporu zbrojnego tutejszych mieszczan. Po 13-letnich rządach pruskich zajęty został w 1807 roku przez wojska napoleońskie i przyłączony wraz z Poznaniem do Księstwa Warszawskiego. W 1813 r. po klęsce Napoleona ponownie zajęty został przez Prusaków, pod których rządami pozostawał do końca wojny europejskiej. Za rządów pruskich był Toruń silną fortecą, forty zniesiono w końcu XIX w. zakładając na ich miejscu skwery. Ucisk niemiecki w owym okresie był bardzo silny, dzięki temu miasto mimo dużego procentu ludności polskiej miało nazewnątrz charakter niemiecki.

Po klęsce Niemców w r. 1918 zajęły Toruń wojska polskie, a na podstawie Traktatu Wersalskiego został przyłączony do Polski. Miasto odzyskało szybko charakter polski, i wzrastało szybko, będąc zarówno stolicą województwa Pomorskiego, jak i siedzibą Dyrekcji Kolejowej, Starostwa Krajowego, Dyrekcji Lasów Państwowych, Sądu Apelacyjnego, Izby Rolniczej itd.

Z 40.000 ludności w r. 1913 wzrósł Toruń w r. 1936 do 72.000 mieszkańców i odpowiednio się też rozszerzył i rozbudował. Otrzymał cały szereg pięknych nowoczesnych gmachów publicznych. Na przedmieściach zbudowano mnóstwo nowych will, szczególnie na Przedmieściu Bydgoskim i Chełmińskim. Przybył też miastu nowy most, przeniesiony tutaj z Opalenia.



Fot. J. Czarnecki — Toruń

### Ratusz na Rynku Staromiejskim

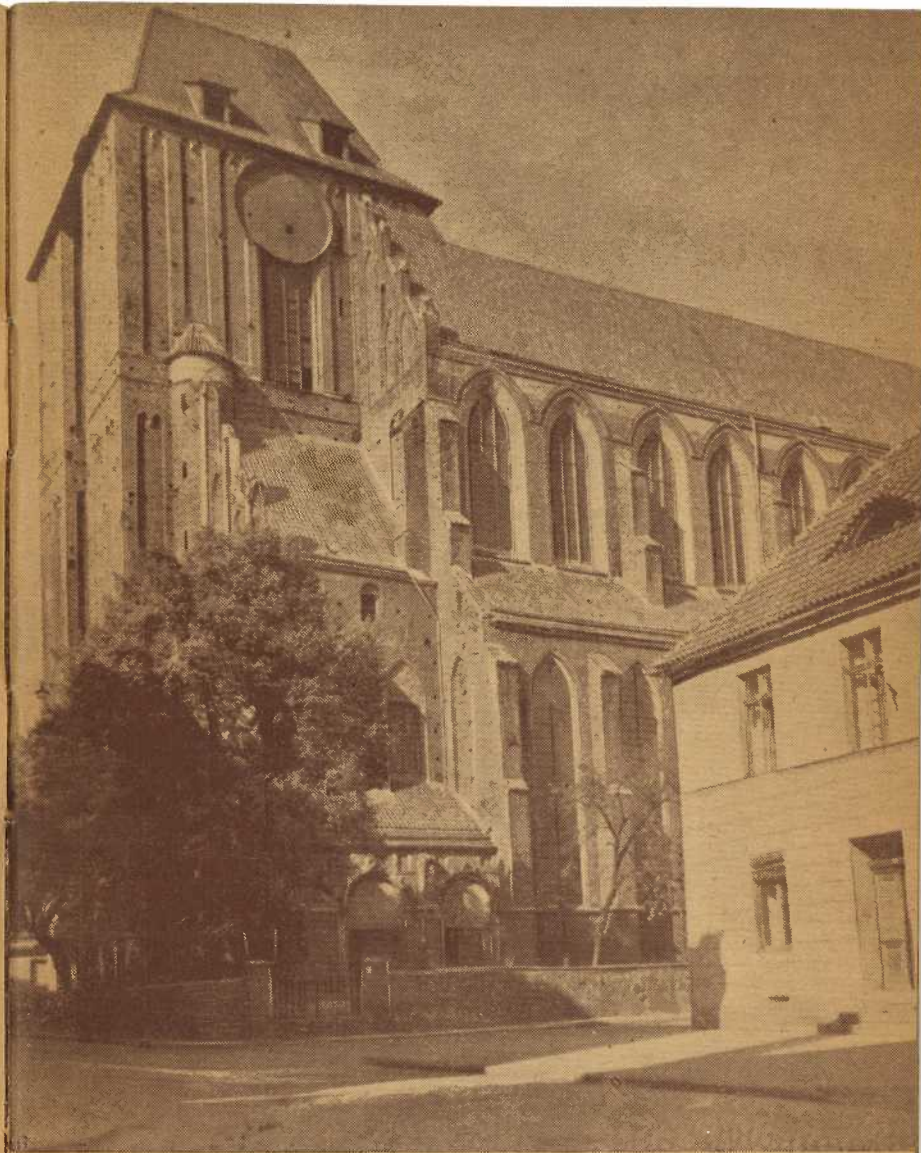
Po wybuchu wojny światowej już w pierwszych dniach września 1939 r. doświadczył Toruń ciosów wojny; obydwa mosty zostały wysadzone w powietrze, miasto zajęli Niemcy i zaczęli jak wszędzie znęcać się nad ludnością polską. Wiele aresztowano i wywieziono, innych rozstrzelano lub wysiedlono. Żywioł polski w mieście skurczył się bardzo, ale trwał na stanowisku. Niemcy w czasie wojny urządzili dla Polaków toruńskich karne obozy w fortach na Jakubskim Przedmieściu, w lasach Barbarki 10 km. na północ przy kolei do Unisławia, gdzie rozstrze-

lano kilkuset Polaków. Wielu nie wróciło z obozów niemieckich, inni pomarli na tułaczce.

1-go lutego 1945 usunęli się Niemcy niemal bez walki dzięki czemu Toruń uniknął zniszczenia, jakie dotknęło wiele miast polskich. Najdotkliwszą szkodą wojenną, jaką poniósł wówczas Toruń jest całkowite zniszczenie dworca kolejowego, który Niemcy wysadzili dynamitem przed odwrotem. Zniszczyła przy tym również część przedmieścia Podgórz. Rządy w mieście objęły znowu władze polskie. Urząd wojewódzki przeniesiono do Bydgoszczy, Dyrekcji Kolejowej nie reaktywowano, natomiast otwarto tu w lecie 1945 r. Uniwersytet Imienia Kopernika, dzięki czemu Toruń stał się miastem uniwersyteckim. Tym większą rolę w życiu umysłowym i społecznym miasta odgrywają profesorowie uniwersytetu i młodzież akademicka, w miejsce tych, którzy odeszli, przybyli nowi mieszkańcy Torunia z rozmaitych stron Polski, a obecnie jego ludność dochodzi znowu jak przed wojną do 70.000 mieszkańców.

W czasie wojny zniszczeniu uległy obydwa mosty, z których nowy odbudowali Niemcy w czasie okupacji. Władze Polskie zdążyły już odbudować stary most kolejowy, który przez pewien czas zastępował prowizoryczny most drewniany, a w niedługim czasie mają przystąpić do odbudowy mostu nowego.

W kilka lat po przyłączeniu Torunia do Polski, 19 lutego 1473 r. urodził się w Toruniu, jako syn miejscowego mieszczanina, słynny astronom **Mikołaj Kopernik**, który też tutaj spędził swe lata dziecinne. Jak wiadomo studiował on na Uniwersytecie Jagiellońskim w Krakowie, a drugą połowę życia spędził na Warmii, jako kanonik katedralny. Zmarł we Fromborku w r. 1543 i tam został pochowany. Jako miejsce jego domu rodzinnego wskazują skromny dom mieszczkański przy ul. Kopernika 17, który oznacza tablica pamiątkowa. Dom ten o barokowym wyglądzie stoi raczej na miejscu domu rodzinnego Kopernika i został zbudowany znacznie później. Natomiast współczesny Kopernikowi może być pochodzący z XV w. sąsiedni gotycki dom pod Nr. 15 ze schodkową facjată. Pomnik Kopernika z r. 1854 zdobi rynek. W czasach polskich przedrozbiorowych wystawiono mu skromny pomnik w jednej z kaplic prawej nawy kościoła św. Jana, gdzie też umieszczono jego epitafium z portretem.



Kościół św. Jana

Fot. A. Czarniecki - Toruń

## OPIS MIASTA

Czy to dojeżdżając do Torunia statkiem Wisłą (statki kursują do Warszawy i do Gdańska), czy to przybywając koleją, idąc do miasta przez nowy most, jesteśmy uderzeni malowniczością ogólnego widoku miasta od strony Wisły. Na pierwszym planie widać stare mury miejskie z kilku basztami i bramami; nad nimi wznoszą się, w bardzo pięknym ugrupowaniu gotyckie i barokowe wieże kościołów i ratusza.

Przedrozbiorowy Toruń składał się z dwóch autonomicznych miast: **Starego Miasta** i **Nowego Miasta**, z których każde miało oddzielny rynek z ratuszem, a tylko Stare Miasto było otoczone murami.

Życie Starego Miasta skupiało się zawsze i skupia dotychczas na pięknym **Rynku**, otoczonym starymi kamienicami mieszczańskimi. Kamienice te zachowały jeszcze często ozdobne fasady i portale, oraz ładne rzeźbione drzwi. Przeważnie pochodzą one z okresu rządów polskich, tj. z czasów od XV do XVIII w. Za najstarszą wśród nich, bo jeszcze w XIII w. pochodzącą, uchodzi bardzo wąska, bo tylko o dwóch oknach frontowych kamienica gotycka pod Nr. 9 na południowej stronie Rynku. Niedaleko niej stoi zbudowany w r. 1899 na miejscu dawnego Dworu Artusa, który przez długie wieki był stowarzyszeniem skupiającym patrycjat miejski, nowy Dwór Artusa, gdzie mieściła się niegdyś najbardziej reprezentacyjna restauracja miasta. Obecnie został on zamieniony na Robotniczy Dom Kultury.

Za najpiękniejszą kamienicę mieszczańską na Rynku uchodzi kamienica „pod Gwiazdą“, Rynek 35, która posiada bogato dekorowaną fasadę barokową z r. 1699, a wewnątrz najbardziej charakterystyczne w Toruniu kręcone schody tzw. Gdańskie ozdobione rzeźbami.

Po stronie północnej Rynku stoi skromny hotel pod Trzema Koronami, gdzie niegdyś zatrzymał się przez czas dłuższy car Piotr Wielki z żoną i carewiczem.

Na środku Rynku wznosi się wspaniałe **ratusz**, uchodzący za najstarszy w Polsce. Jest to budynek gotycki z czerwonej cegły z wieżą, którego budowę zaczęto wkrótce po założeniu miasta, bo już w 1258 r. Wspaniałe nieg-



Fot. A. Czarnecki - Toruń

Kościół Najśw. Panny Marii

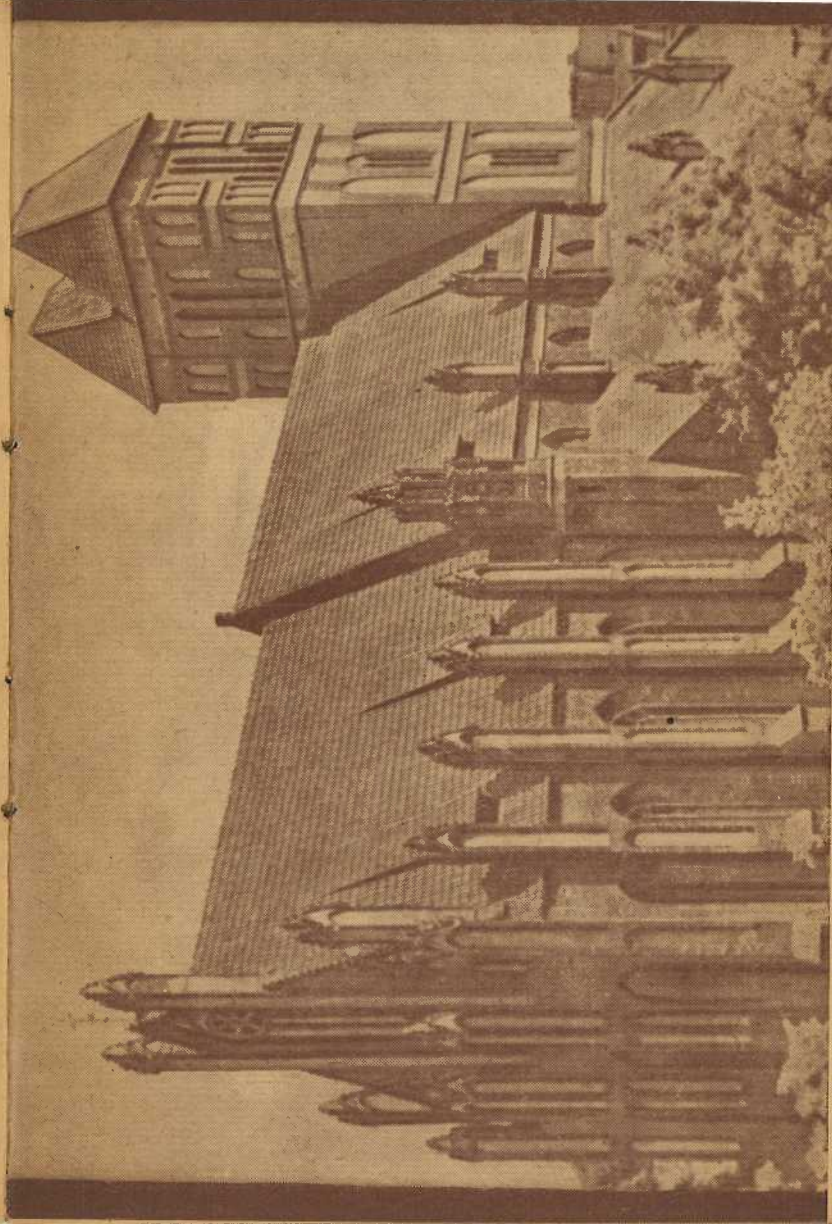
dyś urządzenie wewnętrzne oraz wysoki renesansowy hełm wieży z XVI. w. zostały spalone w czasie bombardowania miasta przez Szwedów w 1703 r. II piętro i wieżyczki pochodzą z przebudowy renesansowej w latach 1602–1604, prowadzonej przy współudziale słynnego architekta flamandzkiego von Obbergena, osiadłego wówczas w Gdańku. Ratusz miał niegdyś pokój gościnny dla królów polskich, zwany „Stuba Regia“, gdzie w 1501 r. zmarł Jan Olbracht.

Najstarszą częścią ratusza, pochodzącego jeszcze z XIII w. jest jego gotycka wieża. Również sale parteru mieszczące obecne zbiory muzealne zachowały jeszcze gotyckie żebrowania sklepień. Sale I piętra posiadają raczej charakter renesansowy, i renesansowe arkady. Ich ozdobą są bardzo pięknie inkrustowane kolorowym drzewem drzwi barokowe i rokokowe do całego szeregu sal.

Po wojnie biura Zarządu Miejskiego przeniesiono do gmachu dawniej Dyrekcji Kolejowej, a w ratuszu pomieszczono **Muzeum Miejskie** założone w r. 1861. Jest ono otwarte codziennie od 9 do 16 za wyjątkiem poniedziałków. Posiada ono zabytki kultury i sztuki dawnego Pomorza Gdańskiego. Jest tu dział archeologiczny, etnograficzny, mała zbrojownia, obrazy, rzeźby, okazy przemysłu artystycznego, widoki Torunia z ubiegłych wieków, obrazy z dziejów miasta i gabinet numizmatyczny. W jednej z sal zachował się cykl starych portretów królów Polski od czasu istnienia miasta, poza tym sporo portretów patrycjuszów i burmistrzów toruńskich doby przedrozbiorowej. Jest też sporo portretów polskiej szlachty pomorskiej XVII i XVIII w. pochodzącej głównie z dworu w Turznie. Unikatem jest apteka polowa wojsk polskich z czasów Kościuszki. Wśród zabytków cechowych bardzo interesującą całość, jedyną w swoim rodzaju w Polsce, stanowi zbiór form artystycznych do wyrobu pierników, z których wyrobu oddawna słynie Toruń.

Zwiedzenie ratusza należy uzupełnić wejściem na wieżę (bilety wejścia w miejskim Biurze Obsługi Turystycznej na parterze od strony pomnika Kopernika) skąd piękny widok na Rynek, kościoły P. Marii i św. Jana i całe miasto wraz z Wisłą.

Przed ratuszem od strony ul. Szerokiej stoi pomnik Kopernika dłuta Tiecka, wzniesiony w 1857 r.



Fot. J. Czarniecki — Toruń

Kościół św. Jakuba

Po zachodniej stronie Rynku obok czerwonego brzydkiego gmachu poczty z końca XIX w. stoi na rogu ul. Różanej **kościół Jezuitów** z wysoką wieżą. Jest to dawny kościół ewangelicki, skromny barok z lat 1753-56 z urządzeniem rokokowym. W wielkim ołtarzu rzeźby czterech ewangelistów dłuta toruńskiego rzeźbiarza Langenhahna, po obu bokach prezbiterium, przepięknie inkrustowane rokokowe drzwi drewniane do zakrystii z r. 1736. W lewej nawie pochodzący już z czasów jezuickich modernistyczny ołtarz M. Boskiej z rzeźbami dłuta Zeleka.

Najcenniejszymi artystycznymi zabytkami Torunia są trzy majestatyczne średniowieczne kościoły gotyckie z czerwonej cegły, typowe okazy tzw. gotyku nadwiślańskiego.

Najbogatszy w zabytki wśród nich jest sąsiadujący z Rynkiem **kościół św. Jana**, zbudowany w latach 1250 - 1497, jako kościół parafialny Starego Miasta, przez pewien czas ewangelicki, w XVII i XVIII w. kościół klasztorny Jezuitów, obecnie znowu parafialny. Kościół posiada ciężką, czworoboczną niewykończoną wieżę od frontu. Wnętrze bardzo bogate w zabytki. Do najcenniejszych z nich należy umieszczony w prezbiterium grobowiec burmistrza Torunia Jana von Soest (umarł 1361 r.) i jego żony, odlane z brązu. W prezbiterium zachowały się też dawne freski gotyckie z XIV w. Przed wojną była pod nimi umieszczona śliczna gotycka rzeźba Madonny z XIV w. francuskiego dłuta, uchodząca za najcenniejszy zabytek sztuki w Toruniu, jednakże wywieźli ją Niemcy w czasie okupacji. Na wieży wisi największy dzwon Torunia „Tuba Dei“ z 1500 r.

W sąsiedztwie kościoła przy ul. Żeglarskiej 9, zamkniętej od strony Wisły starą bramą miejską, zwraca uwagę dawny pałac biskupi z 1593 r. z ładnymi stukaturami na fasadzie. Po wojnie dom ten mieścił przez pewien czas kasyno oficerskie, obecnie Polski Czerwony Krzyż.

Po przeciwnej stronie Rynku stoi otoczony wąskimi uliczkami **kościół P. Marii** niegdyś Franciszkanów, trzynawowy budynek gotycki z cegły, wykończony w XIV w. Chociaż pozbawiony ornamentyki, zewnątrz imponuje on monumentalnością swej architektury, wewnątrz ogromną wysokością sklepień i wspaniałymi oknami, z pięknymi witrażami. Do cenniejszych zabytków kościoła należą piękne stalle gotyckie z XV w. w prezbiterium, marmurowy



Krzywa Wieża

grobowiec królowny szwedzkiej Anny Wazówny (umarła 1635 r.), siostry króla Zygmunta III, oraz bogato rzeźbione organy późnorenesansowe, dzieła Jana Helwiga z 1609 r., które nie stoją, w nawie głównej jak zwykle, ale pod kątem prostym do chóru w lewej nawie bocznej.

Główną ulicą miasta jest **ul. Szeroka**, łącząca Rynek Starego Miasta z Rynkiem Nowego Miasta.

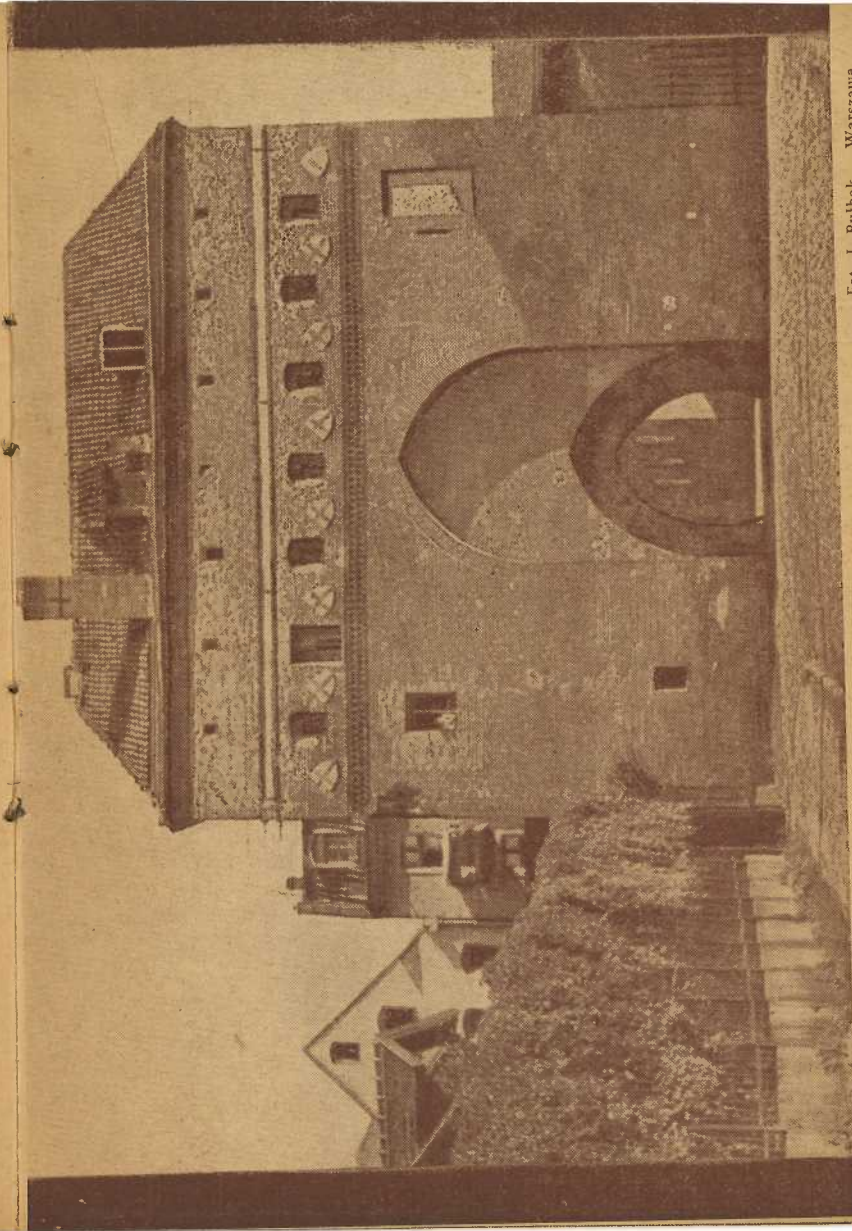
Posiada ona kilka przecznic, z których ulica Podmurna stanowiła niegdyś granicę Starego i Nowego Miasta. Przy ulicy tej mieszczą się największe magazyny, restauracje, kawiarnie i cukiernie Torunia.

Idąc tędy dojdziemy na mały i skromny obecnie przeznaczony na targi Rynek Nowego Miasta. Stoi przy nim **kościół św. Jakuba**, zbudowany w latach 1309 — 1340 jako kościół farny Nowego Miasta, który w XVII i XVIII w. był kościołem klasztornym Benedyktynów. Z tego czasu pochodzą wewnętrzne urządzenia, barokowe i rokokowe, wśród którego wyróżniają się piękne późnorenesansowe organy 1611 r. Nad innymi kościołami z epoki krzyżackiej góruje kościół św. Jakuba starannością wykończenia szczególnie ornamentacyjnych w swojej architekturze zewnętrznej. Szczególnie malowniczo, dzięki lukom spornym i filarom, przedstawia się on widziany od strony absydy. Front zdobi oryginalna wieża, rozszerzająca się ku górze.

Niedaleko przy ogromnym pl. Św. Katarzyny stoi kościół wojskowy, neogotyck z końca XIX w. o dość banalnym wyglądzie, który nie byłby godnym wzmianki, gdyby nie to, że posiada on największą w mieście wieżę (86 m), która rzuca się przede wszystkim w oczy w ogólnym widoku miasta.

Toruń zachował bardzo okazałe resztki dawnych **murów miejskich**, których w tej długości nie zachowało już żadne inne miasto w Polsce przedwojennej. Szczególnie pięknie wyglądają te mury od strony Wisły, z całym szeregiem dawnych bram i baszt. U wylotu ul. Piękarskiej stoi wśród murów, niedaleko Nowego Mostu nad Wisłą, charakterystyczna Krzywa Wieża, która przy wysokości 15 m. posiada 1,40 m. nachylenia.

Najpiękniejsze fragmenty murów i najbardziej malownicze baszty zachowały się od strony Wisły. W ostatnich czasach zostały one zasłonięte przez brzydkie budowle portu



Fot. J. Buthak — Warszawa

Brama Łazienna



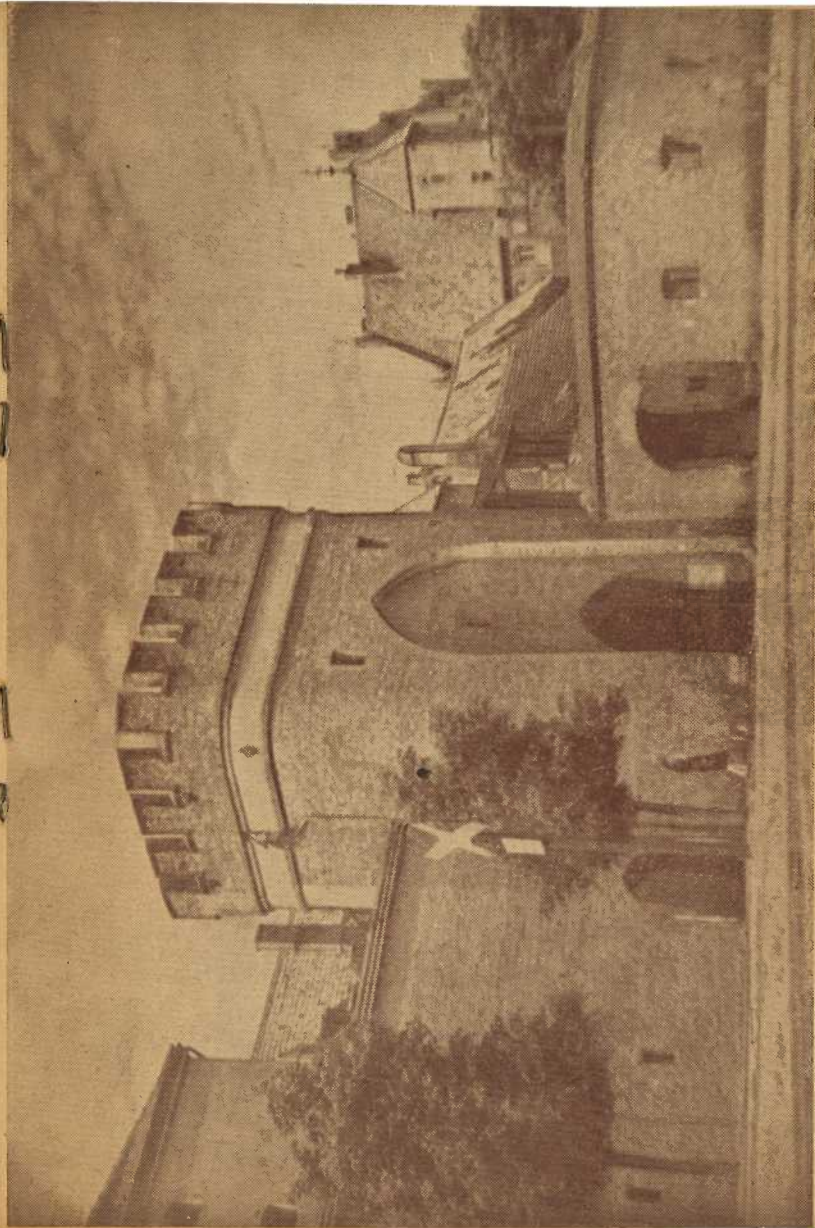
rzecznego, elektrownię i tory dojazdowej kolejki. Zamykają one wszystkie ulice wychodzące od Starego Miasta ku Wiśle Bramy Żeglarska i Mostowa, gotyckie z XV. w. zamykają ulice o tych samych nazwach. Brama Klasztorna, która niegdyś zamykała ulicę św. Ducha, nosiła nazwę od stojącego w sąsiedztwie kościoła św. Ducha, zburzonego w r. 1656 przez Szwedów. Przy ulicy Bankowej Baszta Obywatelska XIV. w. Przy ulicy Piekary tramwaj przejeżdża przez dawną bramę, zamienioną potem na kamienicę czynszową o bogato ornamentowanej fasadzie barokowej, którą nazywają Łukiem Cezara. Obok Bramy Mostowej baszta zwana Czerwoną.

Resztki baszt stoją też przy ulicy Podmurnej, gdzie zachowały się spore partie murów miejskich, które niegdyś oddzielały Stare Miasto od Nowego Miasta. Ulica ta łączy obecnie ulice Szeroką z dawną bramą Chelmińską, która stała niedaleko teatru. Baszty, które tu stoją nosiły niegdyś nazwy „Koci Leb“ i „Monstrancja“ — trzecia nie miała nazwy.

Oryginalnymi zabytkami dawnego handlowego życia Torunia są zachowane przy bliższych Wiśle ulicach śródmieścia, np. przy ul. Mostowej, stare wielopiętrowe **śpichrze**. Najstarsze z nich, gotyckie, pochodzą jeszcze z wieków średnich, młodsze renesansowe przeważnie z XVI w. Przeznaczone były one na pomieszczenie zboża i innych towarów, splawianych Wisłą z Polski.

Najpiękniejsze śpichrze stoją w sąsiedztwie kościoła św. Jana przy ulicach dochodzących do Wisły i bram miejskich nad Wisłą. Wyróżnia się wśród nich Czarny Spichlerz z XV w. przy ul. Łaziennej z portalem renesansowym z piaskowca. Przy Bramie Mostowej pod Nr. 2 zachował się spichlerz gotycki. Kilka starych spichrów zachowało się przy ulicy Ciasnej na rogu ulicy Podmurnej, oraz przy ulicy Piekary, gdzie niedaleko Krzywej Wieży stoją dwa śpichrze, jeden gotycki z XV w. drugi barokowy z XVII w.

Od strony Wisły w sąsiedztwie murów miejskich na pograniczu Starego i Nowego Miasta zachowały się resztki dawnego zamku krzyżackiego z XIII w., który 7 lutego 1454 r. zburzyli mieszczanie toruńscy, dając hasło do wybuchu buntu miast pruskich przeciwko rządowi krzyżackim. Podczas gdy sam zamek zniszczono, stoi dotych-



Fot. A. Czarniecki — Toruń

Brama Mostowa



Fot. A. Czarniecki – Toruń

T. zw. „Gdanisko” – pozostałość po dawnym zamku krzyżackim

czas imponujące wielkością tj. Gdanisko, tj. obronny ustęp zamkowy (Dansker). W sąsiedztwie dawnego zamku zachował się od strony Wisły wcale okazały budynek gotycki z XV w. Jest to tzw. Dwór Mieszczkański, który w miesiącach letnich służył na zebrania Bractwa św. Jerzego, które jednoczyło patrycjat miejski.

Na Rynku Nowego Miasta należy zwrócić uwagę na mały budynek barokowy w którym do ostatniej wojny mieścił się hotel pod Modrym Fartuszkiem, najstarszy w mieście, gdyż istniał on od XVII w. Przy ul. Wysokiej Biblioteka Miejska imienia Kopernika.

Tutaj w końcu XIX w. mieściło się założone 1875 Polskie Towarzystwo Przyjaciół Nauk, które było w owych czasach główną ostoją polskości w tak zw. Prusach Zachodnich i założyło tutaj muzeum.

Śródmieście otaczały za rządów niemieckich zwartym pasem **fortyfikacje**, utrudniające rozwój miasta. Często je znosić już w początkach XX. w., a akcja ta jest kontynuowana przez rząd polski w takim tempie, że do 1936 r. przetrwało tylko kilka dawnych fortów, skazanych na rozebranie. Na miejscu fortyfikacji powstały nowe ulice zwane wałami, oraz puste tereny pofortyfikacyjne, okalające śródmieście na całej przestrzeni i oddzielające go szerokim pasem od przedmieść. W miejscu gdzie fortyfikacje te dochodziły do Wisły, biegnie Aleja 700-lecia, wychodząca na Nowy Most. Wzdłuż tej ulicy urządzono piękne skwery, promenady i klomby kwiatowe. Wskazaną jest przechadzka wzdłuż pasa pofortyfikacyjnego, aby widzieć kolejno wzniesione tu nowe gmachy, oraz położone na zewnątrz pasa przedmieścia.

O ile na Wały wyjdziemy z Rynku w kierunku zachodnim przez Juk Cezara za torami tramwaju, ujrzymy na prawo okazały Bank Polski z początku XX w., a za nim oryginalny gmach modernistyczny zbudowany wedle proj. inż. Wierzbickiego w roku 1936. Przez pierwsze trzy lata mieścił on Starostwo Krajowe obecnie mieści Collegium Minus tutejszego **Uniwersytetu** im. Kopernika, który istnieje w Toruniu od 1945 roku.

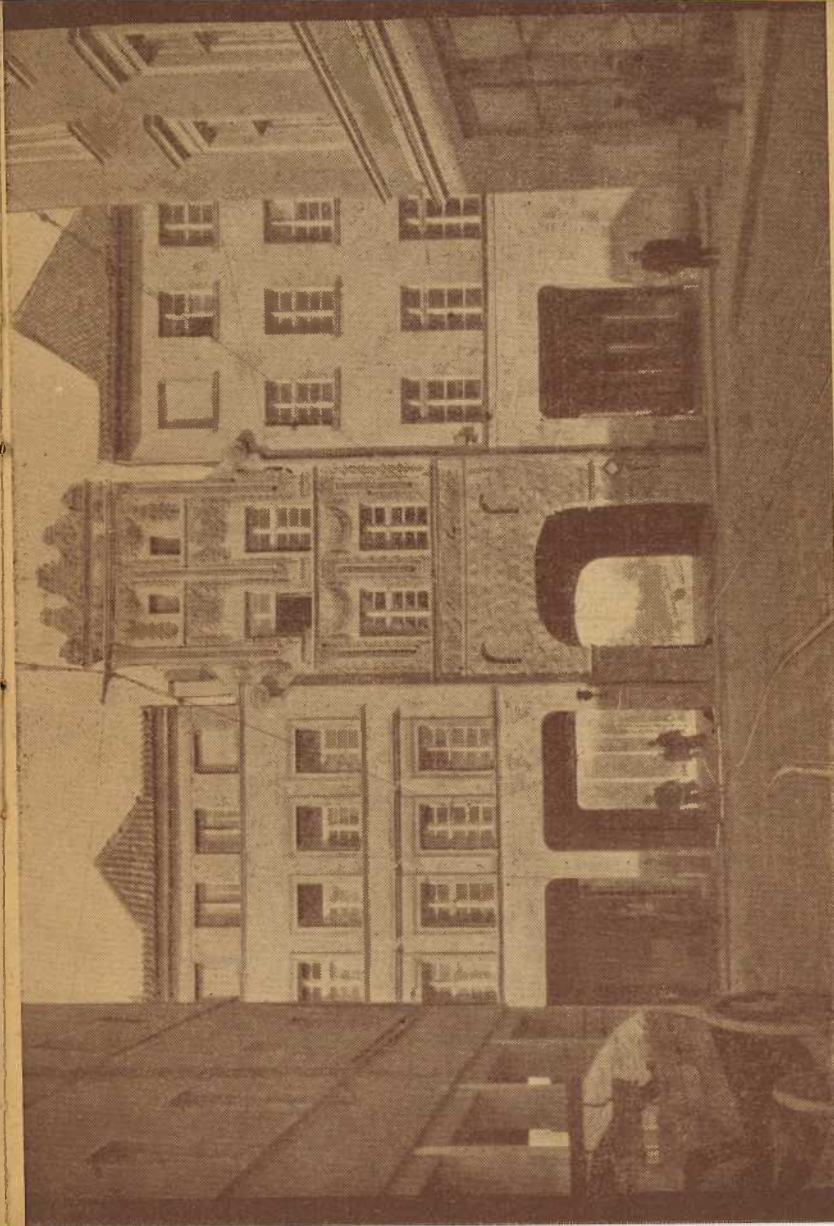
Fakultet prawny ma filię w Olsztynie. Jako Collegium Maius służy dawny budynek Urzędu Wojewódzkiego za kościołem P. Marii. Budynki uniwersyteckie mieszczą się po zatom w całym szeregu gmachów i tak np. fakultet matematyczno-przyrodniczy przy ul. Sienkiewicza 30. Biblioteka Uniwersytecka przy ul. Bydgoskiej. Utworzenie uniwersytetu, które sprawiło, że życie umysłowe biegnie w Toruniu żywym tętnem jest pewną rekompensatą za to, że z Torunia przeniesiono do Bydgoszczy stolicę województwa, i zniesiono tutejszą Dyрекcję Kolejową.

W kierunku północnym prowadzi z Rynku ku Wałom ulica Chełmińska, którą niegdyś zamykała nieistniejąca już Brama Chełmińska. Wychodzi ona na Plac Teatralny, który przed wojną był główną stacją autobu-



Fot. A Czarnecki - Toruń

Pałac Biskupów Kujawskich



Fot. J. Buihak - Warszawa

Brama Bydgoska, zwana Łukiem Cezara

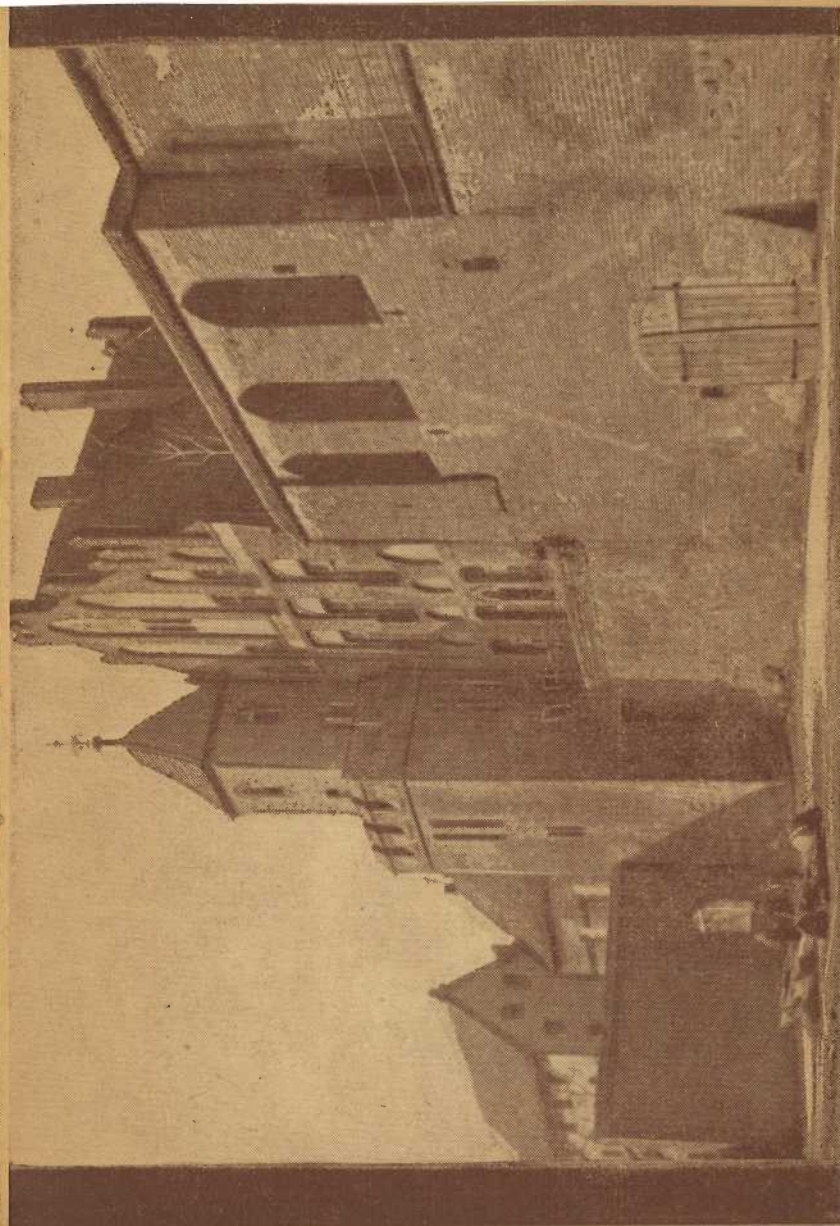
sów podmiejskich. Przy placu tym stoi teatr miejski, zbudowany w 1904 r. wedle proj. wiedeńskich architektów Fellnera i Helmera, oraz monumentalny w r. 1930 zbudowany nowoczesny gmach, niegdyś Dyrekcji Kolejowej, który budowano na pomieszczenie Urzędu Wojewódzkiego (proj. Fr. Krzywda-Polkowski). Obecnie przeniesiono tu z ratusza biura Zarządu Miejskiego a ratusz zamieniono na muzeum.

Poza pasem pofortyfikacyjnym otaczają śródmieście dokoła przedmieścia. Najpiękniejszym wśród nich jest **Bydgoskie Przedmieście**, które długim pasem will ciągnie się w kierunku zachodnim, równoległe do brzegów Wisły. Z przedmieściem tym sąsiaduje piękny przeszło 1 km. długi park miejski, zwany też parkiem na Cegielni jeden z najpiękniejszych parków publicznych w Polsce. W 1928 r. wystawiono tu według proj. Kazimierza Ulatowskiego hale wystawową, pierwotnie przeznaczoną na wystawy periodyczne, które w ostatnich dziesięciu latach przed wojną odbywały się często w dawnej stolicy województwa.

Głównymi ulicami Bydgoskiego przedmieścia są ulice Bydgoska, Szopena, Sienkiewicza, Mickiewicza, Matejki i Moniuszki. Obok kilkudziesięciu will pochodzących jeszcze z niemieckich czasów powstało tu w latach przedwojennych już za rządów polskich ponad 100 nowoczesnych will, dzięki którym dzielnica ta uzyskała charakter miasta ogrodu. Szczególnie malowniczo przedstawia się ul. Słowackiego, gdzie nowoczesne wille stoją wśród sosnowego lasu.

Z nowych gmachów tej dzielnicy wyróżnia się gmach Dyrekcji Lasów Państwowych przy ul. Mickiewicza, budowany w r. 1929 wedle proj. Kazimierza Ulatowskiego, ozdobiony dwiema kamiennymi rzeźbami niedźwiedzi. Przy tej samej ulicy bliżej miasta stoi dawny Dom Społeczny, zbudowany w r. 1935 kosztem 400.000 zł, również wedle proj. arch. Ulatowskiego. Pierwotnie mieścił on stowarzyszenia, obecnie służy jako Dom Akademicki.

Północną dzielnicę stanowi **przedmieście Mokre**, zamieszkałe przeważnie przez ludność robotniczą, rozbudowane wzdłuż szos do Grudziądza i Chelмна. W ostatnich



Dwór Mieszczański

latach zbudowano tu oryginalny, modernistyczny kościół Chrystusa Króla z ogromną kopułą (1932 r.) wedle proj. Kazimierza Ulatowskiego. Idąc na przedmieście Mokre mijamy przy ul. 3 Maja okazały gmach nowoczesny Ubezpieczalni Społecznej z 1929 r., zbudowany wedle proj. K. Ulatowskiego kosztem 1.262.000 zł. W tej dzielnicy przy ul. Legionów 24 stoi dom Pol. Tow. Krajoznawczego, zbudowany w roku 1932, gdzie mieszczą się biura stowarzyszenia i skromne schronisko wycieczkowe.

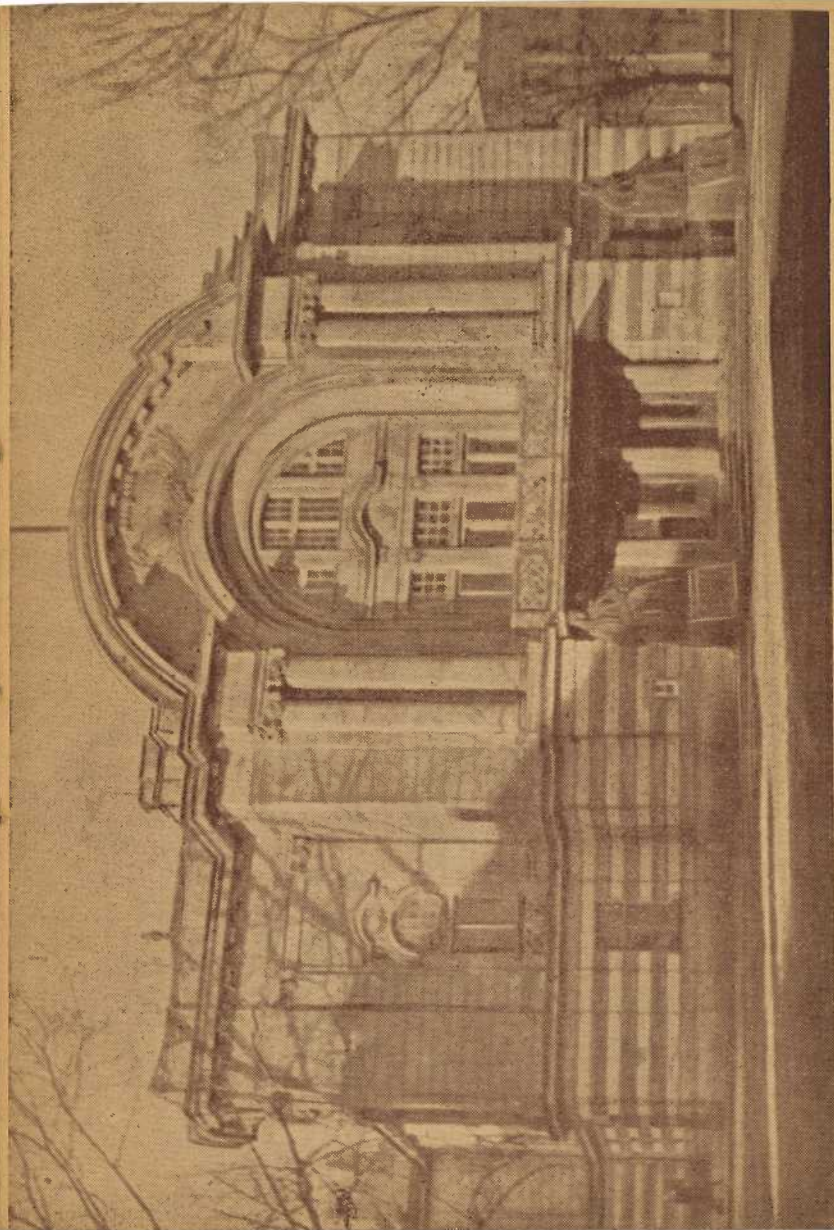
Na wschód od miasta ciągnie się wzdłuż Wisły na jej pagórkowatych brzegach **Przedmieście Jakubskie**, oddzielone od śródmieścia torem kolejowym i przystankiem „Toruń—Miasto“. Na obszernym placu przy zbiegu ulicy Sobieskiego i Chrobrego, który mijamy idąc na to przedmieście, stał niegdyś okazały pomnik poległych 63 p. p. wzniesiony w 1932 r. wedle proj. Kazimierza Ulatowskiego, który zburzyli Niemcy w czasie okupacji.

Na Przedmieściu Jakubskim warto zboczyć na dawny fort nad Wisłą, lub na sąsiednie wzgórze spadające stromo ku Wiśle, aby zobaczyć wspaniały widok na Wisłę z mostem kolejowym na pierwszym planie. W kierunku wschodnim widać stąd daleko aż po Złotorię szeroką wstęgę królowej wód polskich.

Widać tutaj ile uroku dodaje Toruniowi położenie nad Wisłą, która przedstawia się tutaj jako majestatyczna rzeka.

Dzięki swemu położeniu nad Wisłą jest Toruń od dawna wybitnym ośrodkiem sportów wodnych. Na lewym brzegu Wisły posiada on przystanie wioślarskie i kajakowe, dużą pływanię wojskową, a przed wojną posiadał też schronisko dla turystów wodnych. Obecnie najlepszą przystań ma młodzież szkolna która posiada dostateczną ilość łodzi i kajaków.

Przez Wisłę prowadzą dwa **mosty**. Starszym jest most kolejowy zbudowany w połowie XIX w., który do r. 1939 służył zarówno dla ruchu kolejowego jak i kołowego, obecnie tylko dla kolejowego. Zniszczony dwukrotnie w r. 1939 i 1945 został odbudowany w roku 1947. Nowy most zbudowany w latach 1928—1934 kosztem 15.200.000 zł wedle proj. inż. Widugiera, posiadał konstrukcję żelazną, przeniesioną z rozebranego mostu nad Wisłą pod Opaleniem. Most ten został zniszczony we wrześniu 1939 r. odbudowa-



Fot. J. Bulhak — Warszawa

Teatr Miejski



Fot. A. Czarnecki – Toruń

### Park Miejski

ny przez Niemców i ponownie zniszczony w roku 1945, a obecnie prowizorycznie zastąpiony mostem drewnianym, prowadzi się jednakże jego odbudowę. Niegdyś kursował przez ten most tramwaj obecnie tylko autobusy. Wskazaną jest przechadzka przez ten most oraz przez wybrzeże na lewym brzegu Wisły ze względu na najpiękniejszy z tej strony widok na Toruń.

Na przeciw Torunia na lewym tj. południowym brzegu Wisły leży na dawnym, Kujawskim brzegu, samodzielne niegdyś miasteczko **Podgórz**, które stało się obecnie przedmieściem Torunia. W roku 1945 gdy Niemcy przy odwróceniu dla zniszczenia głównego dworca spowodowali wybuch ogromnej ilości dynamitu, uległa zniszczeniu również większa część Podgórza. Na terenie przedmieścia leży



Zarząd Miejski

5

Główny Dworzec zupełnie zniszczony, z prowizorycznym barakiem drewnianym, mieszczącym chwilowo poczekalnie, bufet i kasy kolejowe. Przedmieście Podgórz leży na terenie historycznego miasta Nieszawa, które w okresie rządów Krzyżackich było granicznym miastem Polski na Kujawach. Później zostało ono przeniesione na wschód na miejsce nowej Nieszawy, miasta powiatowego między Toruniem a Włocławkiem.

Jedyną pozostałością po dawnej Nieszawie jest stercząca samotnie wśród równiny nad Wisłą ruina **zamku Dybów**, niegdyś gotyckiego, który w średnich wiekach jako graniczny zamek Kujaw bronił granic Polski. Zniszczyli go Szwedzi w r. 1656. Ruinę tę widać na prawo po przejściu przez Nowy Most po drodze do Dworca Głównego. Idąc w dalszym ciągu ku dworcowi, mijamy między tą ruiną a dworcem nową pływanię wojskową. Urządzono ją na porosłej starymi drzewami Bazarowej Kępie, gdzie niegdyś toczyły się rokowania pokojowe między Polską a Krzyżakami.

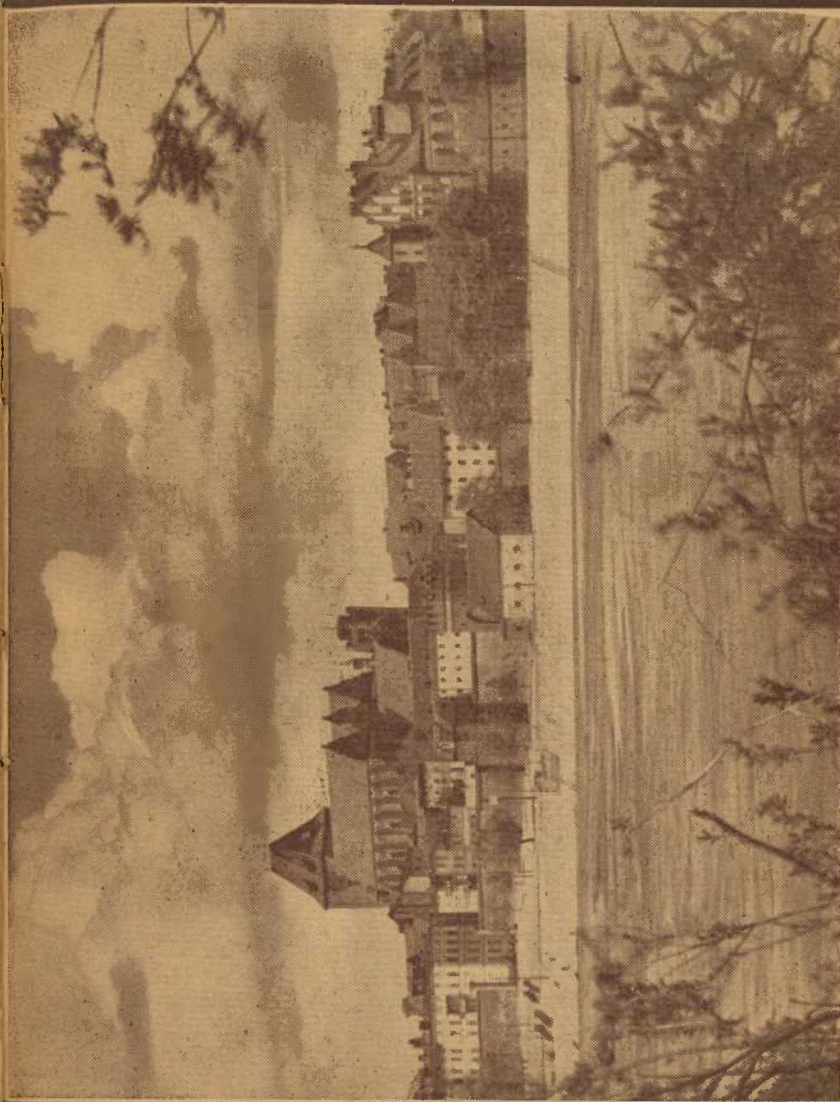
Na zakończenie kilka **wskazówek praktycznych**.

Toruń posiada kilka hoteli, wśród których największymi są „Hotel Polonia“ przy ul. Chełmińskiej 30 (42 pokoje) oraz „Hotel pod Orłem“ przy ulicy Mostowej 17. W obydwóch restauracje z muzyką i dancinżem. Mniejsze hotele: „Dworcowy“ koło dworca Toruń Miasto, w rynku pod Nr. 21 hotel „Trzy Korony“ gdzie niegdyś kwaterował Piotr Wielki.

Biuro Podróży Orbis w rynku na rogu ul. Żeglarskiej Miejskiej Biuro Obsługi Turystycznej w Ratuszu na rynku od strony pomnika Kopernika.

Tramwaje. 3 linie, których punktem węzłowym jest Plac Bankowy niedaleko Nowego Mostu. Linia Nr. 1 prowadzi z Parku na Bydgoskim Przedmieściu przez Rynek na Przedmieście Jakubskie do dworca Toruń Miasto, linia Nr. 2 z Przedmieścia Mokre (dworzec Toruń Mokre) przez Rynek na Bydgoskie Przedmieście, linia Nr. 3 z Placu Bankowego na Przedmieście Chełmińskie. Komunikację z dworcem głównym utrzymuje autobus kursujący co 20 minut z Placu Bankowego przez Nowy Most na dworzec.

Autobusy podmiejskie łączą Toruń ze wszystkimi mniejszymi i większymi miastami w okolicy. Komunikac-



Panorama Torunia z lewego brzegu Wisły

ję utrzymują przeważnie P. K. S. Place postoju zmienne. Zarówno one jak i pociągi podmiejskie oraz statki kursujące po Wiśle ułatwiają wycieczki w okolice Torunia.

**Wycieczki podmiejskie.** W bezpośrednim sąsiedztwie Torunia ciągną się duże lasy, które zajęły tereny w dym piaszczystych. Przeważnie są to lasy sosnowe, częściowo mieszane. Lasy które ciągną się na południowy zachód od miasta, na lewym brzegu Wisły nazywają się Lasami Cierpickimi. Punktami wyjścia dla przechadzek w te lasy, może być przy linii do Inowrocławia letnisko podmiejskie Suchatówka (6 km), przy linii do Bydgoszczy przystanek Cierpice (10 km). Na południowo-wschód od Torunia leżą również duże lasy, wśród których leży letnisko podmiejskie Otłoczyn (19 km) stacja linii kolejowej do Włocławka.

Również biegnąca na północ z Torunia linia kolejowa do Chełmna mija miejsce wycieczkowe Barbara (10 km), gdzie w okresie okupacji utworzyli Niemcy obóz dla więźniów politycznych, w którym zginęło kilkuset Polaków z Torunia.

4 km na wschód od Torunia nad Wisłą, leży wieś Stary Toruń z kościołem parafialnym, w miejscu pierwotnego Torunia. 3 km. dalej na wschód przy ujściu Drwęcy do Wisły sterczą wśród równiny skromne resztki granicznego zamku polskiego Złotorii, miejscowości wstawionej w naszych dziejach bitwą z Krzyżakami 1377 r., w czasie której zginął książę pomorski Kazimierz ze Szczecina, siostrzeniec Kazimierza Wielkiego. Zamek został zburzony przez Krzyżaków w r. 1409 przed bitwą pod Grunwaldem.

Na przeciwnym brzegu Wisły w sąsiedztwie przystanku kolejowego Stawki, 8 km od Torunia, leżą Czerniewice, mały zakład kąpielowy ze źródłem solanki jodowo-bromowej.

Tereniem wycieczek wodnych jest Wisła. Wskazana podróż w górę rzeki do Ciechocinka (duży zakład kąpielowy z ciepłocinami solankowymi) i Włocławka (cen-

na katedra gotycka z XIV w.) albo w dół rzeki Fordonu z grodziskiem średniowiecznym, bo bogatego w zabytki sztuki Chełmna, Chełmży i Świecia. Dalsze wycieczki koleją do Bydgoszczy, Ostromecka, Inowrocławia, Kruszewy nad Gopło itd. Miejscowości te są opisane przez Dr M. Orłowicza w Przewodnikach po dawnym Województwie Pomorskim i po dawnym Województwie Poznańskim.

---

Fotografie wykonane przez A. Czarneckiego z Torunia  
dostarczył Zarząd Miejski w Toruniu

---

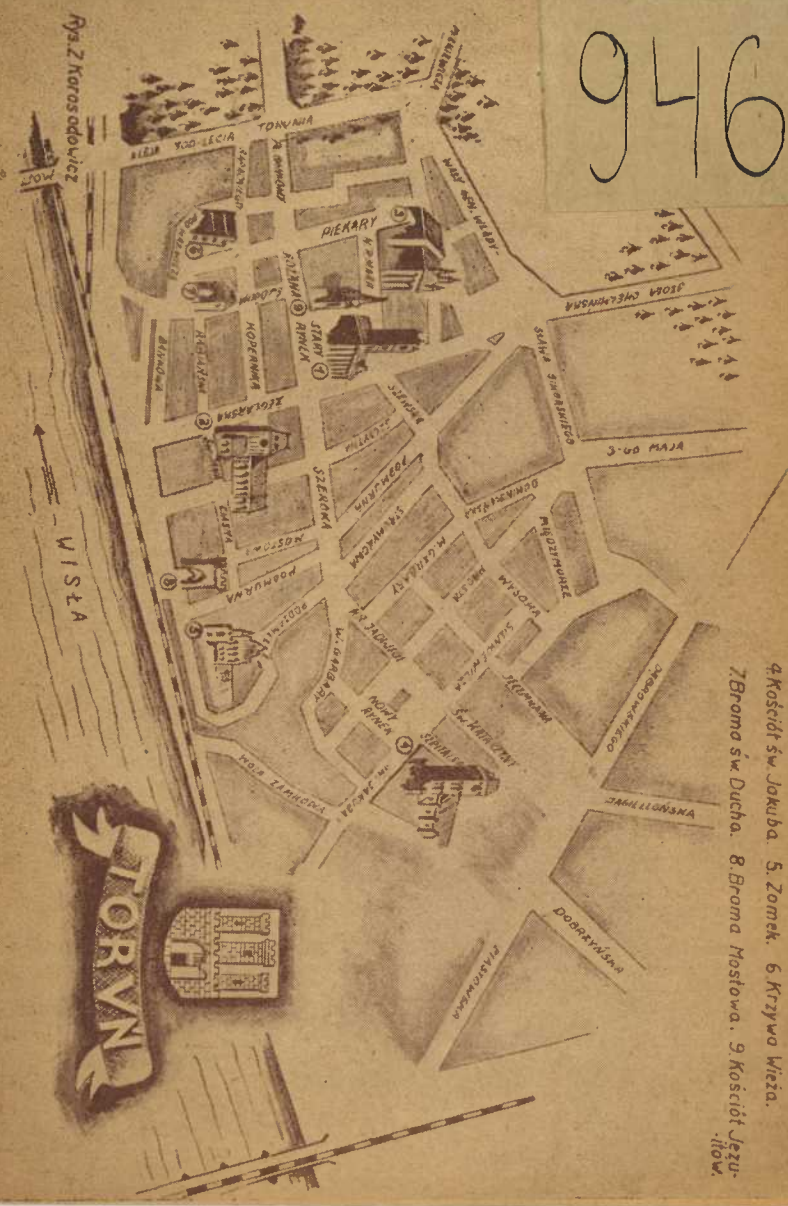
Nakład 6000 sztuk, papier o formacie 70 x 120 kl. VII 120 gr.

Druk ukończono w czerwcu 1948 r.

Drukarnia 1401 Gniezno 6000 zam. 420/II. 48/K. 51858



946



Rys. Z kartas odowicz

1 Rolusz. 2 Kościół św. Jana. 3 Kościół Panny Marii.  
 4 Kościół św. Jakuba. 5. Zamek. 6 Krzywo Wieża.  
 7 Brama św. Ducha. 8. Brama Mostowa. 9 Kościół Jezu-  
 . . . . .:tołw.