



# BUDOWA PAŁACU W ŁAZIENKACH

**Fot. NOFOR, Piękna 4.  
Wykonano w Zakł. Graf.  
A. HURKIEWICZ i S-ka.  
Warszawa, Marjensztadt 16**

WŁADYSŁAW TATARKIEWICZ



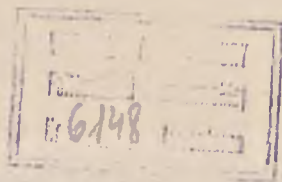
# BUDOWA PAŁACU W ŁAZIENKACH

RZECZ ODCZYTANA NA POSIEDZENIU TOWARZYSTWA  
NAUKOWEGO WARSZAWSKIEGO, DNIA 19 MAJA 1916 R.

728.82(438) : 9(438)-0(H-wa)

Warszawa. 1916. Nakładem wydawnictwa „PIĘKNO”, Warszawa, ul. Piękna 16a.  
Skład główny w księgarniach Gebethnera i Wolffa w Warszawie, Łodzi i Lublinie,  
oraz u G. Gebethnera i S-ki w Krakowie.









1. Monogram Stanisława Augusta na plafonie przedślonka.

**N**iejeden z tych, co jeszcze za Stanisława Augusta bywali w Łazienkach, zapisał i przekazał swoje z nich wrażenia. Ale dotyczyły one przeważnie uroczystości lub rozrywek towarzyskich, jakich terenem była podmiejska rezydencja (<sup>1</sup>). Jeden tylko Szymon Zug, architekt królewski, zostawił kilkadziesiąt wierszy, które rzucają pewne światło na powstanie i na wygląd pierwotny Łazienek.

Zamiłowani badacze przeszłości Warszawy — Sobieszczański, Bartoszewicz — przypomnieli przed pół wiekiem to świadectwo (<sup>2</sup>), a dodawszy doń parę wiadomości, znalezionych w archiwach miejskich i starych rocznikach pism, próbowali na łamach ówczesnego „Tygodnika Ilustrowanego“, „Kłosów“, „Księgi Świata“ dać zarys historii Łazienek. Ich artykułami żywiło się następne pół wieku aż po nasze czasy, przepisując w niezliczonych artykułach czasopism i kalendarzów, ency-

kłopedji i przewodników po Warszawie wciąż jedne i te same wiadomości<sup>(3)</sup>.

A wiadomości te nie są liczne. Wiadomo niewiele więcej ponad to, iż Łazienki stoją na terenie dawnego Zwierzyńca książąt Lubomirskich, że Stanisław August nabył od nich posiadłość w 1764 r. za 1,100,000 zł. p., a jego spadkobiercy odprzedali ją w r. 1817 cesarzowi Rosji za sumę o 20,000 zł. niższą; że Stanisław August w zakupionym Zwierzyńcu polecił zaprojektować pałac swym architektom Fontanie, Merliniemu i Kamsetzerowi, którzy go w latach od 1767 do 1788 wznieśli. Wiadomości te nie tylko nie są liczne, nie wszystkie są nawet ścisłe.

Ostatnio tylko jeden obcy uczonec<sup>(4)</sup> dodał nieco nowych wiadomości o Łazienkach. Ale dotyczą one tylko czasów poprzedzających panowanie Stanisława Augusta. O najważniejszym okresie Łazienek wiadomo dziś tyle, ile wiedział Sobieszczański.

Dla poznania dziejów gmachu, posiadającego wartość artystyczną, potrzebne są dwie rzeczy: znajomość dokumentów dotyczących gmachu oraz znajomość samego gmachu, jaką osiąga się przez analizę jego stylu. Historycy, którzy pisali o Łazienkach, interesowali się faktami politycznymi, społecznymi, obyczajowymi, ale nie artystycznymi. Analizy artystycznej pałacu i parku Łazienkowskiego nikt nie próbował. A i dokumentów, materiałów archiwalnych znano mało.

Jednakże materiały takie istnieją. Jest ich nawet dość, by stworzyć bogatą i zupełną monografię, dającą imponujący obraz podwarszawskiej rezydencji. Materiały te wszakże są rozproszone po bibliotekach i archiwach Drezna, Berlina, Petersburga; tylko część ich jest w kraju. Myśl o wielkim dziele o Łazienkach, podającym cały materiał źródłowy i ikonograficzny, może być w chwili obecnej jedynie marzeniem. Niniejsze uwagi dotyczą tylko jednej sprawy, ale najważniejszej: chcą odtworzyć dzieje budowy głównego pałacu na wyspie. Pozostawiają na boku dzieje parku i pawilonów parkowych, a także wszelkie opisy pałacu i szczegóły jego historii, by dać tylko zasadnicze fakty i daty, te punkty zwrotne, według których układa się cała historia Łazienek. Spis materiałów — użytkowanych przeważnie po raz pierwszy — wyjaśni na czym oparta jest niniejsza konstrukcja, a kilkadziesiąt ilustracji — stare stanisławowskie plany i projekty z bogatego zbioru p. Stanisława Patka, oraz zdjęcia fotograficzne z ostatnich czasów — pozwoli uplastyczyć nieco te może nazbyt skrócone wywody.

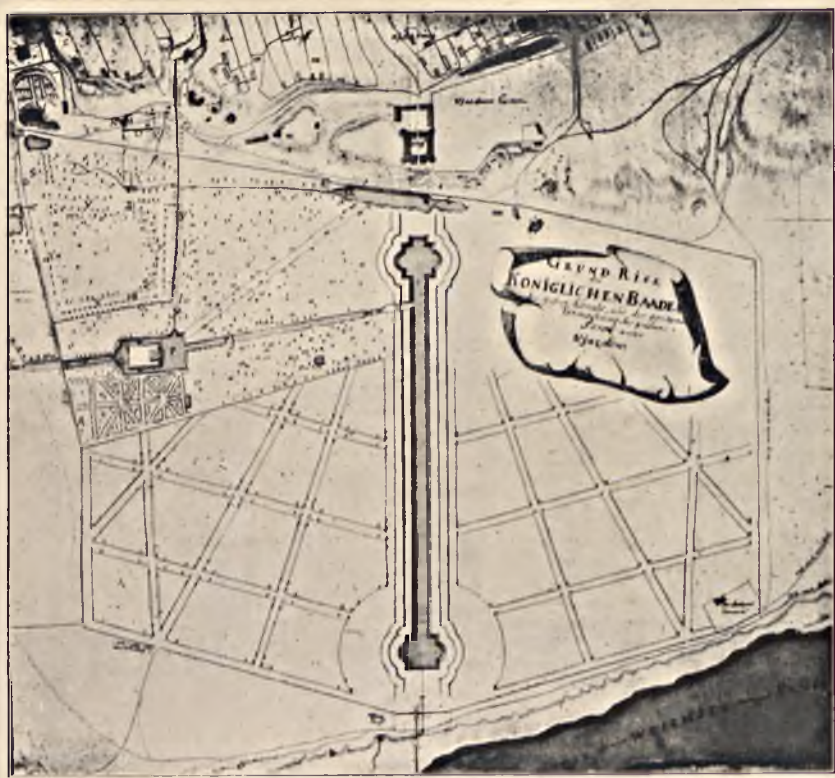


2. Pałac Łazienkowski w latach 1784 — 7. Akwarela Vogla.

**P**ałac Łazienkowski nie jest jednolitym, według jednego planu wykonanym gmachem, za jaki skłonni jesteśmy go uważać. Jest wynikiem całego szeregu formacji, zmian, budów i przebudów, które zajmują całe panowanie Stanisława Augusta, a rozpoczynają się jeszcze za poprzednich panowań.

1. Budowa ks. Stanisława Lubomirskiego. W Zwierzyniecu pod Ujazdowem, nabytym przez Stanisława Augusta w 1764 roku od Lubomirskich, znajdowała się na wyspie pośród sadzawki „budowa smaku wiejskiego; zawierała ona kilka pokojów i łaźnię ozdobioną gipsaturami i muszlami; ta łaźnia dała imię Łazienek miejscu dziś je noszącemu“<sup>(5)</sup>. Znamy rzut poziomy tego budynku z map, zdejmowanych przed rokiem 1766-ym. Był to budynek prostokątny, prawie kwadratowy, z małym ryzalitem o ściętych bokach od północy (ryc. 3). Stał za Sasów. Stał nawet jeszcze dawniej: istnieją tego dowody w postaci zdjęć architektonicznych tego samego najwyraźniej budynku, podpisane „Bad des Fürsten Lubomirsky zu Jastoff“, wykonane przez nadwornego budowniczego brandenburskiego Eltestera, a datowane z roku 1698. Przekroje Eltestera

pokazują pośrodku budynku salę o oświetleniu górnym, służącą właśnie jako łaźnia; dookoła niej grupują się mniejsze pokoje i jeden z nich, ośmioboczny, występując trzema swemi bokami, tworzy ów ryzalit północny. Nie był to dom mieszkalny; był to raczej pawilon do chwilowego w nim przebywania, do zebrań towarzyskich, jeden z tych, jakie stawiano pośród parku zwłaszcza od czasu, gdy Ludwik XIV rozsypał liczne pawilony w ogrodach Wersalu i Marly. Dzisiejszy pałac Łazienkowski stoi na tym

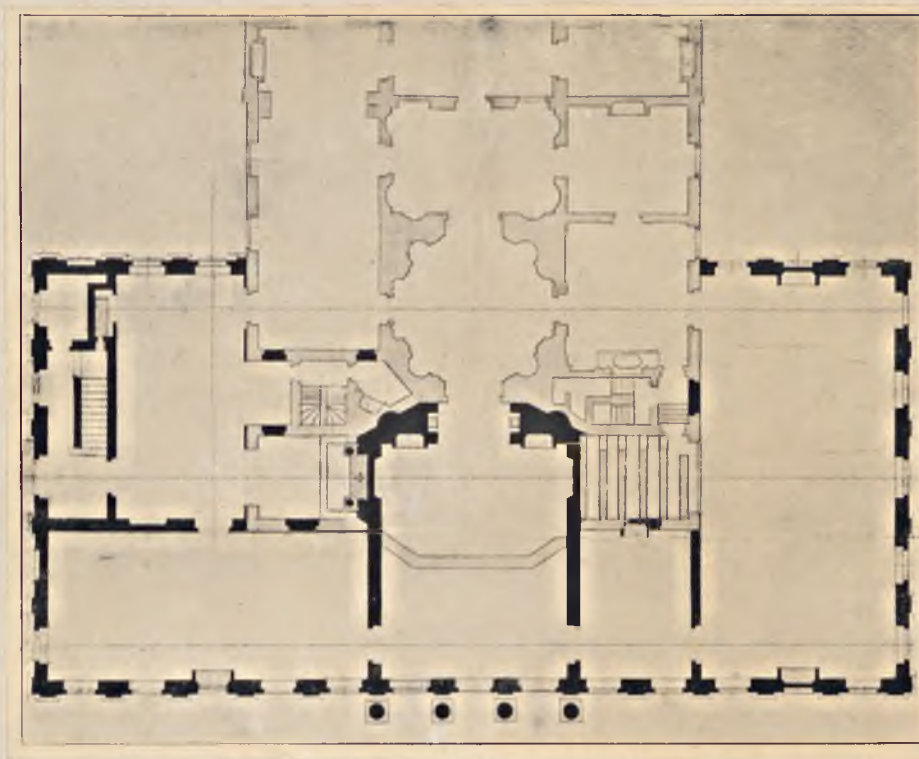


3. Mapa parku Łazienkowskiego z czasów Augusta II.  
(Pawilon na wyspie oznaczony literą P).

samym miejscu, na jakim stał ów pawilon ks. Lubomirskich. Nietylko stoi na tym samym miejscu: wznosi się na tych samych murach. Są w dzisiejszym pałacu fragmenty, które ze względu na styl swój muszą pochodzić z czasów dawniejszych, niż Stanisława Augusta. Są w nim dwa pokoje—przedsiónek (ryc. 5) i mała łaźienka (ryc. 8 — 10) — których ściany zdobione są kamykami i muszlami, niby kawałki ściany skalnej; w łaźience także i części plafonu mają podobne ozdoby, a w ścianach przedsiónek tkwią świeczniki naśladowujące korale. To nie smak Stanisława

Augusta, to pozostałości dawnej budowli, pozostałości z przełomu 17 i 18 wieków, gdy sztuczne grotę i łaźnie o ścianach zdobnych małżami i kamkami cieszyły się dużym wzięciem, zwłaszcza pod wpływem Wersalu, gdzie Ludwik XIV taką grotę wybudować kazał.

Pokój, zwany od obrazu nad kominkiem pokojem Bachusa, ma znów ściany pokryte porcelanowymi taflami (rys. 7); podobnie dekorowaną jest część ścian łazienki. Wprawdzie były to już czasy Stanisława



4. Rzut poziomy pałacu z 1788 r. (parter).

Barwa bledsza oznacza mury dawniejsze, barwa ciemniejsza — części dobudowane w r. 1785.

Augusta, gdy zdobiono w ten sposób ściany w Powązkach Czartoryskich, ale na ogół upodobanie do tego rodzaju dekoracji panowało o dobre lat kilkadziesiąt wcześniej; znów pod wpływem wersalskiego Trianon de Porcelaine. A w Polsce dawniej już, niż za Stanisławowskich czasów, zdobiono w ten sposób pałace; przede wszystkim w pobliskim Wilanowie.

Ale najwięcej cech stylu wcześniejszego nosi przedsiónek. Nietylko ze względu na części dekoracji naśladowujące grotę, ale ze względu na mocne barokowe profile i bardzo plastyczne ornamentacje, energicznie

zdobione konsole i głębokie wnęki, zakończone od góry wielkimi muszlami. Posiada on uderzające podobieństwo z przedsionkiem Pałacu Rzeczypospolitej, dawniej Krasińskich i pochodzi niewątpliwie z tego samego czasu. Może jest nawet dziełem tej samej ręki, dziełem *Tylmana Camerinięgo* (<sup>6</sup>), który był czynny przy budowie Pałacu Rzeczypospolitej i który był zarazem nadwornym budowniczym marszałka Stanisława Lubomirskiego. On to budował dla marszałka kościół w Czerniakowie. I nic prawdopodobniejszego nad to, iż marszałek, gdy otrzymał na własność Ujazdów i przystąpił do przebudowy Zamku i budowy pawilonu w Zwierzyńcu, roboty powierzył swemu nadwornemu budowniczemu. Analiza stylu zdaje się potwierdzać to przypuszczenie; centralny układ, jaki Tylman dawał swym kościołom, jest zastosowany i w pawilonie Ujazdowskiego Zwierzyńca. Przypuszczenie to jest w każdym razie prawdopodobniejsze od tego, jakie robi Gurlitt, że mianowicie Eltester, autor zdjęć architektonicznych pawilonu, jest też jego budowniczym (<sup>7</sup>).

Pałac Łazienkowski liczy obecnie na dole 9 pokojów, nie licząc pomieszczeń w pawilonach za kolumnadą i w prawym skrzydle, zniekształconym przez rosyjskie przeróbki (ryc. 4). W środkowej osi leży przedsionek od południa, Rotunda z posągami królów i sala Salomona od północy. Z przedsionka po lewej ręce jest pokój Bachusa; za nim mała łazienka; z łazienki drzwi prowadzą do sali balowej, zajmującej całe skrzydło zachodnie; między salą balową a Salomona leży gabinet portretowy. Z prawej strony przedsionka leży sala jadalna; za nią galerja.

W budynku, jaki Stanisław August nabył od Lubomirskich, znajdowała się tylko część tych sal. Była w nim już dzisiejsza Rotunda: to była owa środkowa sala z górnym oświetleniem, służąca za łaźnię. Była też sala jadalna, przedsionek, pokój Bachusa i mały pokój który za Stanisława Augusta był łazienką; były wreszcie pomieszczenia, które później służyły jako kaplica i jako nisza dla orkiestry w sali balowej. Sali Salomona nie było; w tym miejscu znajdowała się owa sala ośmiokątna; zajmowała jednak tylko połowę powierzchni obecnej sali. Granice pierwotnego budynku widoczne są na projektach późniejszej przebudowy (ryc. 4 lub 11). Są to mniej więcej te same granice, w jakich dzisiejszy pałac posiada kamienną posadzkę. Z sal pierwotnego budynku większa część otrzymała za Stanisława Augusta nową dekorację i zmieniła całkowicie wygląd. Dawne kształty po dziś dzień zachował przedsionek, pokój Bachusa i łazienka; w małej sionce, między łazienką a niszą dla orkiestry, też widać dawniejsze ozdoby. Nie znaczy to, aby i te doszły do nas



5. Przedśionek.

całkowicie w swym pierwotnym stanie. Wiadomo, że Stanisław August zastał tu „wszystko w stanie upadku i ruiny“<sup>(8)</sup> i musiał doprowadzać do porządku. Wiadomo, że nawet w najlepiej zachowanych pokojach pracowali artyści Stanisława Augusta, że jego malarz nadworny malował plafony w pokoju Bachusa i w łazience, a włoscy sztukatorowie w 1784 r. zajęci byli w przedśionku<sup>(9)</sup>; rękę ich można wyodrębnić: plafon przedśionka, który ozdobili, różni się bardzo od ścian, które pozostały w dawnym stylu. Ale mimo te późniejsze przeróbki, myśl artystyczna tych trzech sal została uszanowana i zachowana. I Stanisław August uczcił pamięć pierwszego twórcy Łazienek, umieściwszy na plafonie przedśionka, z obu stron swego królewskiego monogramu, cyfry marszałka: S. L. pod mitrą książecą.

2. Budowa Augusta Mocnego. Stanisław August nabywając Łazienkę w Zwierzyńcu, prawdopodobnie nie zastał już jej taką, jaką ją wystawił Stanisław Lubomirski.



6. „Polska rozkwitająca”, rzeźba z przedsionka.





7. Fragment z sali Bachusa.



8. Część plafonu z łaźlenki.

W 1720 r. syn i spadkobierca Stanisława, Teodor Lubomirski wypuścił w dzierżawę posiadłości Ujazdowskie Augustowi II-mu. Król zapalony do budowania, nie pominął i Ujazdowa. W Zwierzyńcu poprzeprowadzał kanały, z których jeden leżał u stóp starego zamku, na podobieństwo wielkich wód w Vaux-le-Vicomte lub Wersalu. Kazał też przerobić pawilon mieszczący łaźnię. Mury zostawił te same, zmienił tylko dekorację. Odległość czasu pomiędzy budową marszałka, a tą przebudową jest zbyt niewielka, by na podstawie cech stylu można było osądzić z całkowitą pewnością, z której budowy dany szczegół pochodzi. Jest wszakże duże prawdopodobieństwo, że taflę porcelanowe ścian, a może i ozdoby z muszli i kamyków pochodzą dopiero z saskiej przebudowy, która zmiękczyła barokowe kształty pawilonu i zrobiła zeń rokokowy pałacyk. W takim razie w tym, co obecnie widzimy w Łazienkach, poza samymi murami i rozkładem gmachu, tylko część dekoracji przedsiönka pochodziła by z budowy marszałka Lubomirskiego. Zdaje się to potwierdzać historyk niemiecki,



9. Łazienka.

który porównywał plany z 17 w., przechowywane w Berlinie, z planami z czasów Augusta II-o, znajdującymi się w Dreźnie. Sam wielki Pöppelmann interesował się Ujazdowem i tworzył dlań projekty. Ale przebudowy Łazienki dokonał, jak się zdaje, inny artysta: Zacharjasz *Longuelune* paryżanin, do 1713 r. budowniczy Fryderyka I, a od r. 1715 polsko-saski główny architekt krajowy (<sup>10</sup>).

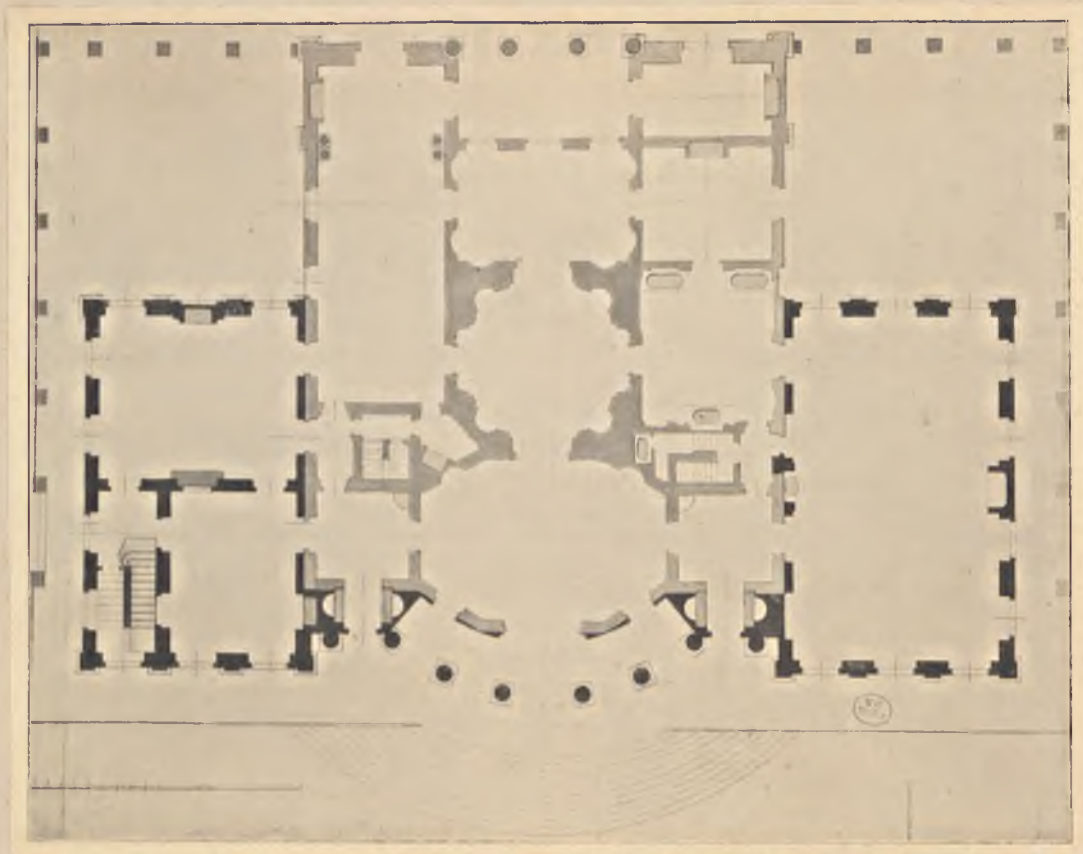
3. Pierwsza przebudowa Stanisława Augusta. Po nabytciu Ujazdowa przez Stanisława Augusta „poprawiono starą budowę łaźni i uczyniono ją mieszkalną dla króla“ (<sup>11</sup>). Nastąpiło to prawdopodobnie już w pierwszych latach panowania. Wiadomo, że pierwotnie król zaczął przebudowę Zamku Ujazdowskiego, ale zniechęcony oporem starych murów przeciw przeróbkom w nowym duchu, zdecydował się rychło na urządzenie letniej rezydencji w Zwierzyńcu. Główne prace musiały się odbywać w latach 1766 i 67. W tych latach bowiem wydano, jak wykazują wydatki królewskie, na „budowanie w Ujazdowie“ 506148 zł.



10. Fragment z łazienki.



13 gr. 9 den. w r. 1766 i 685870 zł. 12 gr. 11 $\frac{1}{4}$  den. w 1767 roku<sup>(12)</sup>. W następnych latach intensywność prac zmniejszyła się. W roku 1770 wyłożono na „fabrykę Ujazdowa plus minus 100000 zł.“<sup>(13)</sup>. Część tych sum pochłonął Zamek Ujazdowski, ale część inną zapewne Łazienki, które w owym czasie nie posiadały odrębnego imienia i traktowane były jako część Ujazdowa. Roboty w pawilonie Łazienkowskim nie zostały



11. Niewykonany projekt przebudowy z r. 1788 (rzut poziomy parteru). Jaśniejszą barwą zaznaczone dawniejsze mury

wszakże ukończone odrazu: plafony Plerscha w pokoju Bachusa i w łazience noszą daty 1778 i 1779.

Data pierwszej przebudowy Stanisława Augusta jest narazie przypuszczalną, natomiast rozmiary dokonanych zmian dają się ustalić ściśle. Prace, jakie wykonano, dotyczyły tylko „poprawiania“ i zdobienia wewnętrznego. Sam kształt budowli pozostał nie zmieniony. Widać to przede wszystkim w przekrojach wykonanych przez budowniczego królewskiego Kamsetzera w roku 1776, znajdujących się w zbiorach Akademii Sztuk

Pięknych w Petersburgu, które odtwarzają z nadzwyczajną dokładnością wygląd ówczesny pałacyku. Poprawiono salę środkową (Rotundę), małą łazienkę, przedsionek, pokój Bachusa i dzisiejszą jadalnię; wszakże Rotunda i jadalnia nie zostały jeszcze wtedy doprowadzone do stanu, w jakim znajdują się obecnie. Ta pierwsza przebudowa Stanisława Augusta szanowała najzupełniej styl dawnej „łazienki”, porcelanowe tafle, małże i kamyki ścian, głębokie wnęki i plastyczne ornamenty. Kierowni-



12. Projekt fasady z r. 1784.

kiem tej przebudowy był najprawdopodobniej Antoni *Fontana* <sup>(14)</sup>, główny naówczas architekt królewski. Tradycja łączy nazwisko jego ze sprawą budowy Łazienek; mógł on zaś brać udział tylko w pierwszej przebudowie Stanisława Augusta, zakończył bowiem życie w pierwszym dziesięcioleciu panowania.

Wiele z tego co zrobiono wtedy, odnajdujemy we wnętrzu dzisiejszego pałacu. Zewnętrznie natomiast, ten mniej więcej kwadratowy pawilonik



13. Środek fasady południowej.

z kopułką i zielonym daszkiem, w niczym zupełnie nie był podobny do obecnego o klasycznych kształtach pałacu. W takim wszakże stanie przetrwał on więcej niż połowę rządów Stanisława Augusta. Był zamieszkiwany. Zachowała się wśród papierów po Bacciarellim dyspozycja mieszkań w Łazienkach na rok 1783. Rodzina królewska i cały dwór miał zająć Biały Domek, Okrągłą Wieżę, Myślevice, le Grand Commun, a zaś król miał zamieszkać „dans la maison des bains même”.<sup>(15)</sup> Ale już w następnym roku pałac musiał zostać niezajęty z powodu przedsięwziętej nowej przebudowy.

4. Budowa z 1784 roku. Zug pisze w roku 1784, że „roku terażniejszego dano Łazienkom nową facjatę kamienną, z kolumnami występującemi porządku korynckiego”. Dotyczy to fasady południowej. 3-go Marca 1784 roku Król przyznał budowniczemu Merliniemu 2090 dukatów „pour la façade de Łazienki et les dedans”<sup>(16)</sup>. I w ciągu roku wykończono fasadę całkowicie. „A la façade on achevera tout ce

qui y manque selon le dessein, et nommement les dentelures et statues et pignes aux angles“ pisze obszerny „Ordre laissé à M-r Bacciarelli le 26 Août 1784“<sup>(17)</sup>, którego pierwsze 44 punkty dotyczą Łazienek, budowy pałacu i urządzania parku. Jakiś pierwotny projekt nowej fasady pokazuje ryc. 12. Projekt podległ zmianom wedle wskazówek króla<sup>(18)</sup>. Fasada, jaka została wybudowana w tym roku, to środkowa część fasady dzisiejszej. Fasada dziś jeszcze nosi napis: Anno MDCCLXXXIV. Sprawdza to też widok z r. 1787, wyrysowany na otoku planty Łazienek Łęskiego. To fasada, którą widzimy dziś, ale licząca jeno 5 okien: bocznych części jeszcze niema. A nad fasadą góruje jeszcze dawna kopuła. To samo i więcej nawet widać na jednej z akwarel Vogla; tu jeszcze za nową fasadą południową ukazują się z tyłu niezmienione części północnej (ryc. 2). Środek bowiem i cała część północna budowli nie zostały dotknięte przez przebudowę. Potwierdzają to też zdjęcia architektoniczne pałacu, jakie zostały wykonane w parę lat potem (ryc. 4). Zmiany, do-



konane podczas tej budowy, dotyczą nie tylko zewnętrznego wyglądu budynku. Teraz powstały pokoje pierwszego piętra, zwrócone ku południowi (ryc. 15). Na dole przedsionek otrzymał nowy plafon; zmianie uległa jadalnia, która wygląd swój obecny zawdzięcza tej właśnie przebudowie; (ryc. 14); wzmiankowany „ordre“ poleca w niej sztukatorowi Graaffowi wykonać cztery kolumny jońskie, ustawić kominek i ozdobić plafon.

Z tą przebudową dopiero dostaje się nowy styl do pałacu Łazienkowskiego; jest bliski temu stylowi, który naówczas panował w całej Europie — stylowi Ludwika XVI. Cechują go płaskie dekoracje, proste linje i kształty. Królewskie pokoje mieszkalne na górze i jadalnia na dole noszą po dziś ten styl.

Konsekwencja raz zapoczątkowanych zmian wymagała prowadzenia ich dalej. I oto w kilka lat potem Król rozpoczyna nową budowę pałacu.



16. Sala Salomona.

5. Budowa z roku 1788. Wznoszono jeszcze południową fasadę, gdy Król myślał już o dalszych pracach. W liście do Bacciarellego z 11/X, 1784, pisanym z Grodna, prosi pośród innych kosztorysów o kosztorys taki: „le devis de la façade septentrionale de Lazienki à exécuter *selon l'idée de Merlini*, c'est à dire en continuant tout autour de la maison la balustrade qui n'est aujourd'hui que sur le devant, et en faisant au premier étage une chambre aussi grande que la salle octogone d'en bas, en élevant le mur sur le mur même septentrional de cette salle“. Jednak mapy z lat 1786 i 87 pokazują pałac wciąż jeszcze w dawnej jego postaci. Rozkaz zaś królewski niedatowany, ale napewno z roku 1788 pochodzący<sup>(19)</sup>, wymienia jako punkty 5-ty i 6-ty „Pilotage et fondation de la façade septentrionale de Lazienki. Construction de cette façade et des nouvelles chambres à ajouter au palais de Lazienki“.

Zadanie więc w roku 1788 było takie: w tym duchu, w jakim wykonana została uprzednio fasada południowa, wykonać też pozostałe trzy fasady,



17. Sala Salomona.

a zarazem powiększyć pałac, który był widocznie dla Króla zbyt ciasny. Większość projektów pałacu Łazienkowskiego, przechowywanych w zbiorze St. Patka i Akademji Petersburskiej, dotyczy tej właśnie przebudowy. (Ryc. 4, 11). Dodanie skrzydeł bocznych, a także kształt ich musiał być z góry zdecydowany, gdyż powtarza się we wszystkich projektach. Warianty dotyczą rozkładu i kształtu nowych pokojów, ich połączenia ze starymi, oraz uformowania fasady północnej. Z wszystkich projektów wybrany został najprostszy. Prawdopodobnie odpowiadał najlepiej budzącemu się naówczas zmysłowi prostoty i monumentalności. Nazewnątrz pałac otrzymał teraz jednolity ze wszystkich stron wygląd. Odpowiednio do osiągniętej obecnie prostolinijności kształtów także i kopuła środkowa musiała być przykryta nadbudówką. W takim stanie przedstawia nam pałac akwarela Giesla z 1791 roku.

Przybyły teraz: sala balowa w lewym skrzydle, kaplica i galerja w prawym, sala Salomona i gabinet portretowy w części środkowej, oraz półno-

cne pokoje pierwszego piętra, tak zwane pokoje Ryxa i biblioteka. Wszystkie te pokoje ze swoją prostą a wspaniałą klasyczną dekoracją, różnią się bardzo wybitnie od porcelanowych i barokowych pokoi pałacu, a nawet i od skromniejszych znacznie sal z 1784 roku. Styl ich jest już różny od stylu Ludwika XVI, o bardziej mocnych akcentach, o bardziej odeń dosadnej dekoracji. To styl wybiegający ku mającemu przyjść stylowi cesarstwa, ale też nie styl cesarstwa<sup>(20)</sup>. To odrębny styl *Stanisława Augusta*, jego tylko budowłom właściwy.

Ten pałac Łazienkowski w stylu Stanisława Augusta, jakim go dziś od zewnątrz, a po części i od wewnątrz oglądamy, jest dziełem *Merliniego*. Powiedziane jest wyraźnie, w przytoczonym wyżej liście: „selon l'idée de Merlini“. A zaś w liście Bacciarellego, pisanym w parę dni po owym liście Króla, 16/X 1784 czytamy: „Camzetter travaille beaucoup à differents dessins pour la *decoration* de Lazienki et il tachera de faire les idées que V. M. m'ordonne qu'il exécute“. Zatem *Merlini* do architektury, *Kamsetzer* do wewnętrznej dekoracji; a obaj pod dyrektywą królewską. Zupełnie jak w Zamku Warszawskim<sup>(21)</sup>.

Jednakże jeszcze i w tym stanie, do jakiego go doprowadziła budowa z 1788 roku, pałac Łazienkowski nie pozostał: i zewnątrz i wewnątrz uległ jeszcze zmianie.

6. Ostatnia przebudowa Stanisława Augusta. Ostatnia przebudowa odbyła się w latach 1792 — 3. Jakie prace wtedy wykonano, wskazuje obszerny memoriał, noszący nagłówek „Travaux à faire à Lazienki dans le cours de l'année 1793“<sup>(22)</sup>. Zewnątrz zmieniono pałac o tyle, że dobudowano dwa pawilony, wschodni i zachodni, połączone z głównym korpusem kolumnadą. Drobną ta pozornie zmiana wpłynęła silnie na wygląd pałacu, wydłużywszy przeszło dwukrotnie jego fasadę. Pawilony wybudowano prawdopodobnie w roku 1792, gdyż na rok następny pozostawało już tylko ich wykończenie oraz przeprowadzenie łączącej kolumnady i mostów, na jakich miała spocząć. W roku 1793 wykonano całą dekorację sali balowej<sup>(23)</sup>, (ryc. 20 i 21), ukończono zdobienie sali Salomona<sup>(24)</sup>, (ryc. 16—18). Doprowadzono też najbliższe otoczenie pałacu do tego stanu, jaki dziś oglądamy, umieszczono na północnym tarasie dwa lwy kamienne Righiego, a na południowym dwie kamienne rzeki wykonane przez tegoż rzeźbiarza<sup>(25)</sup>. Wszakże prace wewnętrzne trwały jeszcze w następnych latach. Roboty w środkowej Rotundzie pałacu (ryc. 19) skończono dopiero w maju 1795<sup>(26)</sup>. A w październiku tegoż roku umieszczono datę „1793“ w sali balowej<sup>(27)</sup>.



18. Fragment sali Salomona.

7. Niewykonany projekt dalszej budowy. Zachowane projekty wskazują, że Król nosił się jeszcze z zamiarami dalszej budowy pałacu i to w największym stylu. Na wschód i na zachód od pałacu miały być dodane nowe korpusy, bądź—według jednych projektów (ryc. 25)—połączone nową kolumnadą, bądź—według innych—wprost z istniejącymi pawilonami połączone. Według jednego z projektów zamierzony korpus zachodni miał liczyć dwadzieścia z górą okien frontu i zawierać salony przechodzące znacznie wielkością i przepychem sale dawniejszego pałacu (ryc. 23) (28). Dla zrozumiałych powodów projekty te nie zostały urzeczywistnione.

8. Zmiany z czasów rosyjskich. Roboty w pałacu Łazienkowskim trwały zatem do 1795 roku, czyli, z przerwami, przez całe panowanie Stanisława Augusta. W takim stanie, do jakiego doprowadzony został w owym roku, pałac na ogół przetrwał lat 120. Spadkobiercy Króla nie robili w nim żadnych zmian. Cesarzowie rosyjscy, w których posiadanie przeszedł w r. 1817, nie przedsięwzięli większej budowy lub przebudowy.



19. Rotunda z posągami królów.

Jednakże zmieniono za ich czasów niejedno. Dobudowano w r. 1846 przy zachodnim pawilonie kaplicę prawosławną, natomiast zniesiono kaplicę katolicką w pałacu. Zniesienie kaplicy wywołało pewne zmiany w sali jadalnej oraz w galerji, gdzie wypadło zmienić układ drzwi. Podniesiono o piętro kolumnadę, prowadzącą do wschodniego pawilonu, zrywając w ten sposób symetrię gmachu. Dodano wewnątrz nowe ściany, które poprzedzielano pokoje pierwszego piętra i prawe skrzydło parteru. Dostawiono kilka pieców i przeniesiono niektóre kominki. Ściany nieposiadające sztukaterji odmalowano patronowemi wzorami. Na przyjazd cesarza zdarto stare adamaszki ze ścian i zastąpiono nowemi. Część biblioteki spłonęła, resztę usunięto. Urządzenie pałacu zostawiono bez zmiany. Czasem tylko zdejmowano ten lub inny obraz i wysyłano do Petersburskiego Ermitażu. Aż w roku 1915 odchodząc z Warszawy zabrano wszystkie pałacowe sprzęty<sup>29</sup>). Zostały tylko ściany i te ozdoby, których zdjęć nie było można.



20. Sala balowa.

Zestawienie źródeł i dokładniejsza analiza stylu Łazienkowskiego pałacu prowadzą zatem do tego samego wyniku: to *nie jest dzieło jednolite*, zbudowane według jednego z góry powziętego planu. Jest rezultatem całego szeregu formacji. W dekoracji jego jest i barok i rokoko i styl Ludwika XVI i klasycyzm właściwy Stanisławowi Augustowi. Ale, że każda formacja następna uwzględniała poprzednie, że była kierowana przez utalentowanych architektów i przez Króla o niezwykłym zmyśle artystycznym, więc wynik jest tak bardzo harmonijny. I nawet zapewne w tej różnorodności szarmonizowanych części tkwi niemało z uroku Łazienek: nie tylko zachwycają, ale nigdy nie nużą.

Pałac nie rozrastał się sam; równolegle rozwijało się otoczenie pałacu. I ono swój ostateczny kształt otrzymywało stopniowo. Uregulowanie parku i dostarczenie zdrowej wody do stawów wymagało wiele czasu i zachodu. Park Łazienkowski leżał za czasów Stanisława Augusta nieco inaczej niż dziś<sup>(30)</sup>; nie dotykał alei łączącej miasto z Belwederem, lecz zaczynał się poniżej skarpy. Ciągnął się mniej daleko ku południowi; za pałacem zaraz prawie zaczynały się pola; granica parku biegła mniej więcej po linii prostej od Belwederu prostopadle ku Wiśle. Natomiast ku miastu park ciągnął się znacznie dalej; zajmował całą miejscowość u stóp Ujazdowskiego Zamku, dzisiejszą Agrykolę, której ulica nie odcinała jeszcze od Łazienek. Pomnik Sobieskiego odsłonięty w 1788 r. zbudowany był w samym środku parku.

Liczne pawilony parkowe też powstawały stopniowo, aż po ostatnie lata panowania. Stanisław August kupując Zwierzyniec zastał tam, prócz głównej Łazienki, jeszcze mały domek zwany Ermitażem, który po przeprowadzeniu ul. Agrykoli znalazł się poza granicami Łazienek, i t. zw. Salon, który stał między Myślewicami, a teatrem na wyspie, i który dopiero koło połowy 19-go wieku został zniesiony. Główne mieszkalne pawilony, Biały Domek i Myślevice powstały stosunkowo wcześniej; Myślevice w 1783 wymagały już reparacji<sup>(31)</sup>. Le Grand Commun, wielki budynek, mieszczący kuchnię i mieszkania dworzan, stał od 1778, ale skrzydła swe i wygląd obecny otrzymał dopiero w 10 lat lub może nawet nieco później<sup>(32)</sup>. W 80-tych latach istniał w parku mały teatr tam, gdzie obecnie kordegarda<sup>(33)</sup>. Dopiero w 1787 i 8-ym wykończono Pomarańczarnię i w niej teatr zimowy<sup>(34)</sup>. Teatr zaś na wyspie powstał jeszcze później; w 1793 wykańczano go i ustawiano figury Komedji, Tragedji i 16-tu pisarzy dramatycznych<sup>(35)</sup>. Mnóstwo projektów zostało nie wykonanych, wiadomość



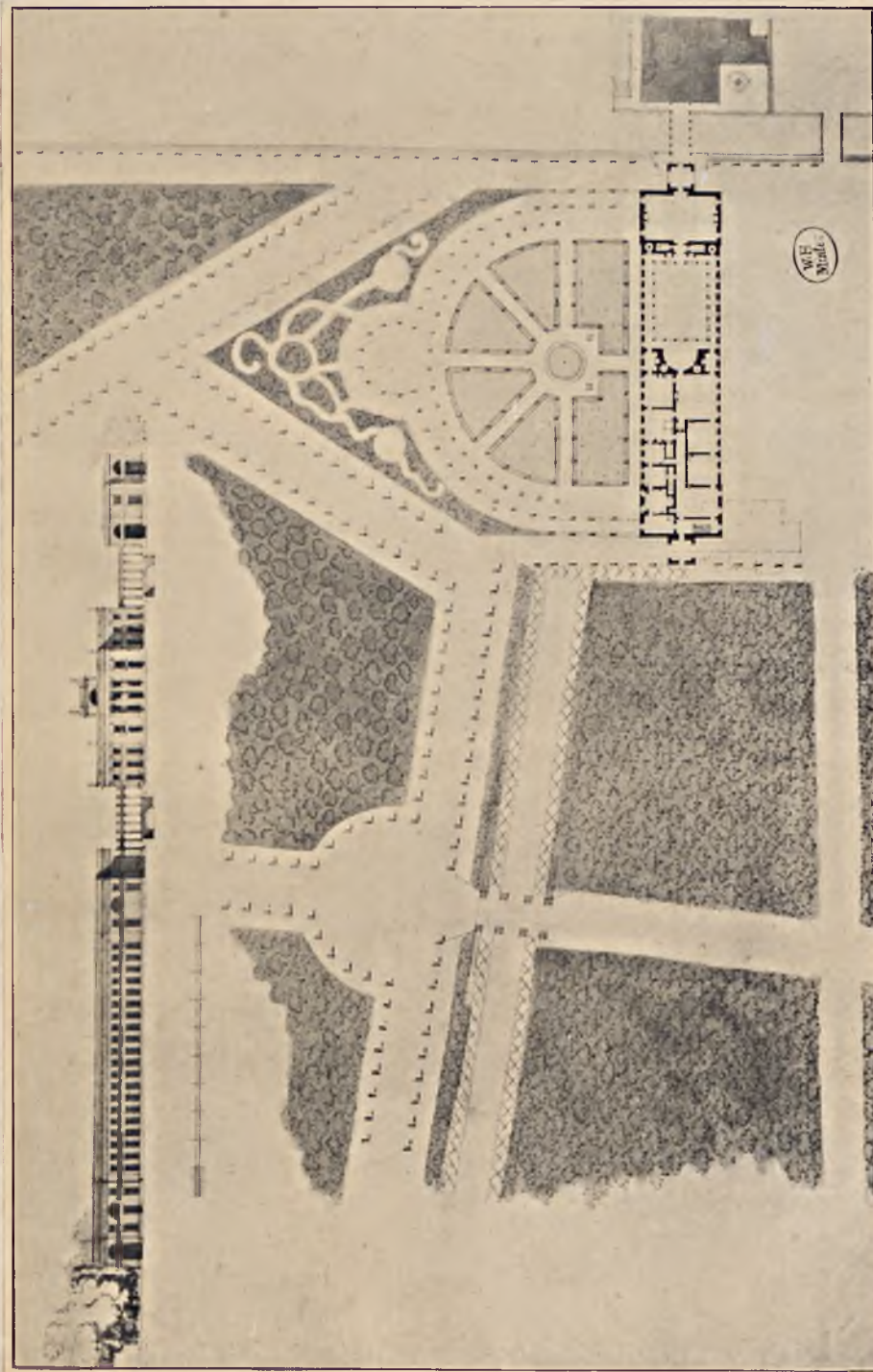


21. Sala balowa.



22. Pałac Łazienkowski od południa.

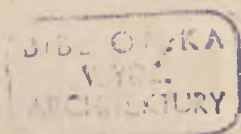
o nich przechowała się tylko dzięki opisom Króla lub szkicom jego architektów<sup>(36)</sup>. A miała powstać w parku świątynia na górze, mauzoleum rodzinne Poniatowskich, nowa kaplica w pobliżu pałacu, jakiś budynek półokrągły projektowany przez Kamsetzera, pawilon o dziwnym kształcie dla pani Krakowskiej, pomarańczarnia w stylu chińskim obmyślona przez Merliniego, wielki teatr połączony z głównym gmachem i wiele innych budowli rozrzuconych na całej przestrzeni Łazienek.

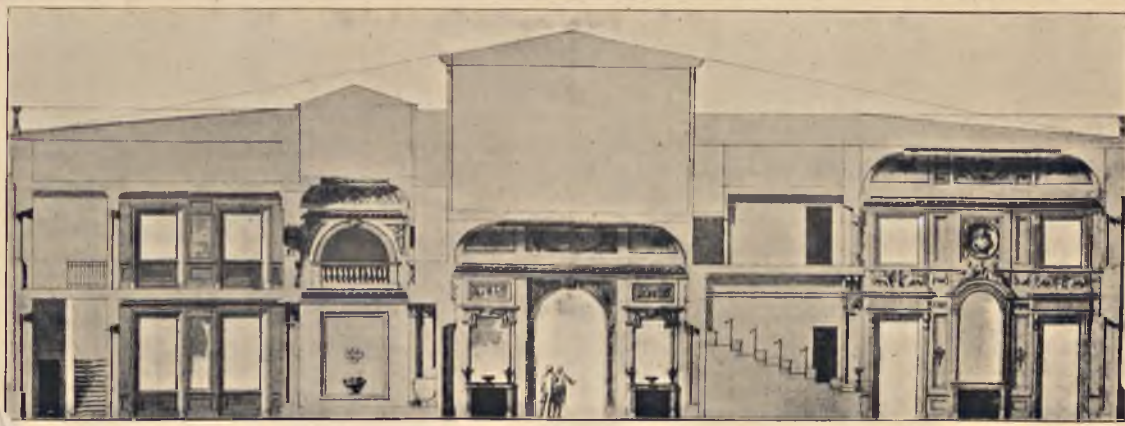


23. Niewykonany projekt nowego korpusu zachodniego.

**S**tanisław August był przywiązany do Łazienek bardziej niż do któregośkolwiek ze swych tworców artystycznych: ale bo też włożył w nie więcej inicjatywy, smaku i pracy. „Tylko myśl o Łazienkach — pisał z Grodna<sup>(37)</sup> — jest jedyną rozrywką, jedyną osłodą jaką dostarczyć sobie mogę pośród udręk które znosić muszę w tym czyścju, by nie powiedzieć w tym piekle Grodzieńskim“. Łączymy też postać Króla z Łazienkami i wyobrażamy go najchętniej na tle korynckich kolumn Łazienkowskiego perystylu, w sali Salomona lub w Rotundzie z marmurowymi posągami Królów.

Król istotnie przebywał wiele w Łazienkach, ale to w pierwszych dwóch dziesięcioleciach panowania nie były te Łazienki, które znamy. Nie było perystylu przed 84 rokiem. Sala Salomona na dwa lata dopiero przed odjazdem króla była gotowa. A w Rotundzie roboty trwały jeszcze dłużej, zanim ustawiono posągi i umieszczono malowidła Bacciarellego. Dopiero w maju 1795 r. zdjęto rusztowania. Król już był wtedy w Grodnie. Tylko z relacji swego ministra sztuk dowiadywał się o postępach robót w Łazienkach. Dzieła, w które 30 lat pracy włożył, ukończonego nie widział.





24. Przekrój pałacu.

Projekt z 1788 r. Dekoracja została wykonana inaczej. Przekrój błądnie przez Kaplicę, Salę Salomona i Salę balową.

## MATERJAŁY DO DZIEJÓW ŁAZIENEK.

### I. MATERJAŁY RĘKOPIŚMIENNE.

#### 1. KORESPONDENCJA KRÓLA STANISŁAWA AUGUSTA Z M. BACCIARELLIM.

Listy z lat 1784, 87, 93 i 95 znajdują się w Bibliotece Publicznej w Petersburgu. „Lettres et ordres du Roi Stanislas Auguste adressés à Marcel Bacciarelli et réponses de ce dernier“, Collect. autogr. 198, w konwolutach 2—5 tomu I-go.

Listy z lat 1796 i 97 są częściowo w tymże zbiorze, w konwolutach 1—2 tomu II-go, częściowo zaś w Bibliotece Krasieńskich w Warszawie, bądź jako własność Biblioteki (Rękop. 3509), bądź jako depozyt S. Karwickiego (bez sygnatury); jeden list Króla w 1797 dostał się z daru E. Bułhaka do zbiorów T-wa Przyj. Nauk w Wilnie.

#### 2. ROZKAZY DOTYCZĄCE BUDOWLI KRÓLEWSKICH.

„Différents ordres du Roi sans dattes concernant les instructions et les demandes, relatives à Lazienki et les autres batiments“. Bibl. Publ. w Petersburgu, Collect. autogr. 198, konw. 6.

„Ordres du Roi Stanislas Auguste sur différents objets avec la datte de l'année“. Tamże, konw. 7.

Marceli Bacciarelli był nie tylko malarzem nadwornym, ale i Dyrektorem Budowli królewskich; to też rozkazy dotyczące budowy były skierowywane przez Króla do niego i znalazły się między jego papierami; korespondencja zaś jego z Królem wciąż dotyka

spraw budynków Królewskich, przedewszystkiem Łazienek. Korespondencja ta nie jest ciągła: toczyła się tylko wtedy, gdy bądź Król, bądź Bacciarelli wyjeżdżali z Warszawy. Najobfitsza była w latach końcowych; przez rok 1796 i początek 1797 Król i Bacciarelli zamienili 122 listy. Listy te najmniej są ważne dla historii Łazienek, gdyż budowa ich była już wtedy skończona. Jednakże w całości korespondencja Bacciarellego daje dla poznania Łazienek nieporównanie więcej, niż wszystkie zbadane dotychczas akta archiwalne.

## II. MATERJAŁY KARTOGRAFICZNE

### (PLANY ŁAZIENEK).

1. Pierwsza połowa 18-go wieku. — „Grund Riss des Königlichen Baades, des grossen Canals und der gantzen Vermachung des grossen Parcs unter Ujazdow.“ (W Głównym Archiwum Państwowym w Dreźnie, VII, 87, 2).

2. 1752 r. — Plan Łazienek wykonany przez Christiana Arberta Bohrdt'a dla ks. Elżbiety Lubomirskiej. (Własn. hr. Potockiego w Warszawie).

3. 1765 r. — „Plan des Hochfürstlichen Thier-gartens und Baades auch zugleich darin befindlichen Canalen und Gebaeuden bei Ujazdow aufgenommen vom dem Ingenieur Lieut. der Kron-Artillerie Heinrich Gebhardt Marx Anno 1761 in Monath Augusti“. (Z Archiwum Zamkowego w Warszawie, obecnie w depozycie w T-wie Opieki nad Zabytkami w Warszawie).

4. 1766 r. — „Plan du Parc d'Ujazdow levé par ordre du Roy 1766 par Kauffmann, Lieut. Col.“ (Własn. jak № 3).

5. 1786 r. — „Plan Łazienek królewskich geometrycznie przez JPP. Kadetów wymierzony Ru 1786“. (Własn. Bibl. Krasińskich w Warszawie).

6. 1786 r. — „Plan Łazienek królewskich wymierzony geometrycznie przez JM. Panów Kadetów w Roku 1786. Józef Łęski direxit. Teodor Łęski fecit“. (Własność D. Witke - Jeżewskiego w Warszawie. Reprod. w „Pamiętkach Starej Warszawy“, Warszawa 1911).

7. 1787 r. — „Planta Łazienek królewskich z przyległościami wymierzona geometrycznie przez JMci Panów Kadetów w Roku 1787. Jos. Łęski direxit“. (Własn. Bibl. Krasińskich w Warszawie. Opis w „Pamiętkach Starej Warszawy“, pod № 226).

8. 1791 r. — Plan Łazienek wykonany pod kierunkiem Józefa Łęskiego. (Własn. p. Królikowskiej w Warszawie).

9. 1817 r. — „Okolice Warszawy ze strony południowej. Jan Akerman d. 22 marca 1817“. (Własn. jak № 3).

10. 1825 r. — „Plan général des Bâtimens militaires aux environs de Laziienki“. (Własn. Bibl. Krasińskich w Warszawie).

11. 1841 r. — Plan Łazienek Inspektora jen. Komunikacji lądowych i wodnych Urbańskiego. (Własn. jak № 3).

Wobec obfitości i szczególności planów Łazienek ogólne plany Warszawy z owych czasów (Rigaud de Tirregaille, Rizzi Zannoni, Hannequin, Pistor, Solzmann Uetting i in.) schodzą na plan drugi.

Wymienione plany mają szczególną wagę dla dziejów Parku Łazienkowskiego i pawilonów parkowych, ale także i dla głównego pałacu, gdyż wykazują rozwój jego rzutu poziomego.

### III. PROJEKTY I ZDJĘCIA ARCHITEKTONICZNE.

1. WIEK XVII-ty. — Król. Gabinet Rycin w Berlinie. Zeszyt p. t. „Bad des Fürsten Lubomirsky zu Jastoff“. Rzut poziomy i przekroje; wykonał „C. Eltester Varsoviae 1698“. (Cytowane pierwszy raz przez C. Gurlitta w „Bauten des Barokstils in Warschau“, str. 318).

2. CZASY SASKIE. Główne Archiwum Państwowe w Dreźnie. Projekty Zach. Longuelune (Wiadomość u C. Gurlitta jak wyżej, str. 327).

#### 3. CZASY STANISŁAWA AUGUSTA:

a) Zbiór graficzny Króla Stanisława Augusta, znajdujący się obecnie w posiadaniu Akademii Sztuk Pięknych w Petersburgu. Łazienkom poświęcona teka 190: „Portfeuille cont-t 111 pièces. Divers projets non executés pour le Chateau de Lazienki. Dessins et feuilles volantes pour la plupart en couleur et non collés“. Samego pałacu dotyczą następujące №№ 46, 59 — 68, 72 — 75; w katalogu podawane przeważnie jako „batiment inconnu“.

b) Zbiór Stanisława Patka w Warszawie. Niektóre z plansz tego zbioru były wystawione na Wystawie Starej Warszawy w r. 1911. „Pamiętki starej Warszawy“, № 249 i nast.

Oba zbiory zawierają przeważnie projekty niewykonane. Niektóre z nich jednak zaznaczają przy przebudowach mury istniejące; mogą więc być traktowane jako zdjęcia architektoniczne. Poza projektami dotyczącymi pałacu głównego Łazienek, teki obu zbiorów zawierają liczne zdjęcia, projekty i widoki pawilonów parkowych, budynków gospodarczych oraz parku.

#### 4. CZASY POSTANISŁAWOWSKIE:

a) Zdjęcia Mintera z początku XIX w. podane u Hinza w „Szkicach architektonicznych krajowych dzieł sztuki“, 1889.

b) Zdjęcia L. Schmidtnera z r. 1824 w jego „Zbiorze celniejszych gmachów miasta stołecznego Warszawy“.

5. STAN OBECNY. Zdjęcia wykonane w drugiej połowie 1915 roku przez Komisję Inwentaryzacyjną T-wa Opieki nad Zabytkami w Warszawie.

#### IV. WIDOKI ŁAZIENEK.

Poza schematycznymi elewacjami i przekrojami Eltestera, Longuelune'a i Merliniego najważniejsze są następujące widoki:

1 — 2. Dwa widoki pałacu w przekroju, gwaszem. Jeden z nich podpisany: „Dessiné après la nature par H. Kamsetzer 1776“. Znajdują się w zbiorze graficznym Stanisława Augusta w Akademji Sztuk Pięknych w Petersburgu, teka 190, № 21 i 22, gdzie figurują pod błędną nazwą „Maison Blanche“.

3. „Elévation optique de Łazienki“, amatorski rysunek piórem, tamże № 45.

4 — 5. Widok frontowy i boczny pałacu. Tamże № 77 i 78, pod nazwą „batiment inconnu“.

6. Widok pałacu od południa, akwabela Vogla. (Z okresu między r. 1784 a 1787). W Galerji Narodowej we Lwowie. Repr. po raz pierwszy w „Sztuce“, Lwów, t. II zes. 1.

7. „Widok w perspektywie facjaty Łazienek królewskich“ na otoku Planty Łazienek J. Łęskiego z 1787 r. W Bibl. Krasińskich w Warszawie.

8. Widok pałacu, winieta na planie Pomarańczarni J. C. Schucha. W zbiorze S. Patka w Warszawie.

9. „Seiner königlichen Majestät Stanislaus des letzten Königs in Pohlen Sommer-Residenz Lazijnka genant, nach der Natur gezeichnet Anno 1791 von J. L. Giesel“. Gwasz, w zbiorach Bibl. Przeddzieckich w Warszawie. Reprod. w „Pamiętkach Starej Warszawy“.

Inne widoki, zaczynając od akwafort Tyszkiewiczówny z 1795 r., gwaszów Albertiego, akwarel Vogla i rysunków Norblina, nie przedstawiają już szczególnej wartości dla poznania dziejów Łazienek. Wszystkie ujmują niezmiennie pałac główny od strony południowej, taki jak jest obecnie.





25. Niewykonany projekt nowych pawilonów zachodnich.

## PRZYPISY.

(1) Antoni Magier w „Estetyce miasta Warszawy“ (Rękopis Bibl. Ord. Zamoy-skich w Warszawie. Fragment dotyczący Łazienek opublikowany przez Al. Kraushara „Stara Warszawa I“, 1914, str. 18), Seweryn Bukar w „Pamiętnikach“ (Dzieła J. I. Kraszewskiego, III, 1882, str. 275) i in. Naogół jednak spotyka się u pisarzy i pamiętnikarzy Stanisławowskich mniej wzmianek o podmiejskiej rezydencji Króla, niżli by można oczekiwać.

(2) S. Zug w „Theorie der Gartenkunst“ C. C. L. Hirschfelda. Leipzig, 1785, T.V; po francusku: „Théorie de l'art des Jardins“, trad. de l'alle., Leipzig., T. V, p. 340. Po polsku dwukrotnie: „Ogrody Warszawskie w roku 1784“, „Athenaeum“ Kraszewskiego, Wilno, 1845, T. III, str. 74, oraz „Ogrody w Warszawie i jej okolicach opisane w r. 1784 przez Szymona Zuga“, z przypisami F. M. Sobieszczańskiego, „Kalendarz Powszechny“, 1848. Później jeszcze przedruk w „Kurjerze Niedzielnym“, Warszawa, 1898, i skrót w „Ogrodniku Polskim“, Warszawa, 1890. Cytuję według przekładu w „Athenaeum“.

(3) Z pośród artykułów o Łazienkach w czasopismach i kalendarzach: „Łazienki“, Przyjaciół Ludu, Leszno, 1835, I, 43. — F. M. Sobieszczański, „Pałac i Łazienki królewskie“, Kalendarz Powszechny, 1852, str. 1. — J. Bartoszewicz, „Łazienki“, Księga Świata, 1856, I, 147. — Pamiętnik dla płci pięknej Zienkowicza i Gaszyńskiego T. III. — „Park Łazienkowski“, Tyg. Ilustr., 1866, XIV, str. 126. — „Łazienki pod Warszawą“, Kłoso, 1867, V, 110 i 178. — „Zabawa w Łazienkach“, Kalendarz Ungra, 1868. — „Łazienki królewskie“, Kłoso, 1872, XV, 226. — Wł. K. Zieliński, „W Łazienkach“, Wędrowiec, 1888, str. 588. — „Łazienki Królewskie“, Biesiada Literacka, 1877, III, 296. — „Łazienki“, Biesiada Literacka, 1891. — „Pałac Łazienkowski i Belweder“, Tyg. Ilustr., 1897, str. 701.

Rosyjska broszura o Łazienkach powtarza wiadomości zaczerpnięte z polskich artykułów: B. A. Лященко, „Императорскіе Лазенковскій и Бельведерскій дворцы“, Варшава, 1894.

(4) Cornelius Gurlitt, „Bauten des Barockstils in Warschau“, Zeitschr. f. Bauwesen, 1896, str. 311.

(<sup>5</sup>) Zug, l. c., str. 76.

(<sup>6</sup>) Tylman, holender, od miasteczka Gammeren, z którego pochodził, zwący się z włoska Camerinim, długi czas mieszkał w Warszawie. Jest budowniczym kościoła Sakramentek oraz kościoła w Czerniakowie. Udział jego w budowie Pałacu Krasińskich w Warszawie poświadcza notata Stanisława Augusta, przechowywana w Muzeum XX Czartoryskich w Krakowie, Rkp. № 782, str. 545. (Sprawozdania Komisji Historji Sztuki, t. V, st. CXIII) oraz księga rachunkowa Jana Dobrogosta Krasińskiego, w Bibl. Krasińskich w Warszawie, Rkp. 4258. (J. T. Baranowski, „Inwentarze pałacu Krasińskich“, Warszawa, 1910, str. XIX, 66, 67, 68, 69). Index V-go tomu „Sprawozdań“ odróżnia błędnie Cameriniego od Tylmana, i Cameriniego uważa za „włoskiego architekta epoki Stanisławowskiej“ (str. CXLVI).

(<sup>7</sup>) Gurlitt, l. c., str. 317.

(<sup>8</sup>) Zug, l. c., str. 76.

(<sup>9</sup>) „Les stucateurs italiens ont fini les recadres du plafond du Vestibule, on procedera aux ornemens“. List Bacciarellego do Króla z 3 IX, 1784, Rkp. Bibl. Publ. w Petersburgu, coll. autogr. 198, t. I, konw. 2, str. 28.

(<sup>10</sup>) Gurlitt, l. c., str. 327. Gurlitt nie podaje sygnatur tych projektów i nie wyjaśnia, na jakiej podstawie przypisuje je Longuelune'owi. Pracując w r. 1911 w Archiwum Drezdeńskim, projektów tych nie znalazłem. Wskutek tego wiadomość o budowie Augusta Mocnego podaję z zastrzeżeniem.

(<sup>11</sup>) Zug, l. c., str. 77.

(<sup>12</sup>) Archiwum Główne w Warszawie. Lustracja, № 88.

(<sup>13</sup>) Archiwum Główne w Warszawie. Lustracja, № 92.

(<sup>14</sup>) W. Tatarkiewicz, „O materiałach dotyczących Zamku Warszawskiego“. Odbitka ze „Sprawozdań z Posiedzeń Towarzystwa Naukowego Warszawskiego“, Rok VII, zesz. 5, Warszawa, 1914, str. 44. — Przy tej sposobności podaję datę śmierci obu architektów. Obaj umarli na służbie królewskiej w Warszawie. Kamsetzer umarł 25 XI, 1795. (List M. Bacciarellego do Króla z 28 XI, 1795. Rkp. Bibl. Publ. w Petersburgu, coll. autogr., 198, T. I, konw. 5). Merlini umarł w r. 1797 (nie zaś w 1792, jak podaje Sobieszczański); pogrzeb jego odbył się 20 II, 1797. (List Fryderyka Bacciarellego do Króla z 23 II, 1797. Rkp. Bibl. Publ. w Petersburgu, coll. autogr. 310).

(<sup>15</sup>) „Disposition des logemens à Lazienki en 1783“, (ręką króla) Rkp. Bibl. Publ. w Petersburgu, coll. autogr. 198, T. I, konw. 7, str. 266.

(<sup>16</sup>) Ibid., str. 270.

(<sup>17</sup>) Ibid., w dwóch egzemplarzach: autograf Króla, str. 280, i kopja, str. 273.

(<sup>18</sup>) Wskazówki co do jednej ze zmian, mianowicie dotyczącej balkonów, król podaje w liście do Bacciarellego z 6 IX, 1784: „Voici une nouvelle idée qui m'est venue. Si les grilles des deux petits balcons à l'étage d'en haut de Lazienki ne seront pas encor faites, Je pense qu'il seroit mieux de les faire à ventre au lieu de les faire droites“. Poczym Król podaje dwa szkice balkonów, jeden z napisem „Voilà comme elles sont projettes jusqu'ici“, drugi z napisem „Voilà comme Je les voudrois“, Rkp. Bibl. Publ. w Piotrogradzie, coll. autogr. 198, t. I, konw. 2, str. 10. Balkony zostały wykonane stosownie do żądania Króla.

(<sup>19</sup>) Rkp. Bibl. Publ. w Petersburgu, coll. autogr. 198, t. I, konw. 6, str. 224. Datę rozkazu określa najpewniej punkt 4: „L'achevement de la Statue du Roy Jean“.

(<sup>20</sup>) Za styl cesarstwa niesłusznie uważa styl Łazienek Gurlitt, l. c., str. 328.

(<sup>21</sup>) W. Tatariewicz, l. c. — O pracach Fontany sporo wiadomości według notat Magiera podał F. M. Sobieszczański, „Wiadomości historyczne o sztukach pięknych w dawnej Polsce“, Warszawa, 1849, T. II, str. 215.

(<sup>22</sup>) Rkp. Bibl. Publ. w Petersburgu, coll. autogr. 198, t. I, konw. 7, str. 309.

(<sup>23</sup>) Ibid., konw. 4, passim.

(<sup>24</sup>) Ibid.: List Króla do Bacciarellego z Białegostoku, 19 IV, 1793: „Quand Vous aurez repeint et achevé entierement ce qui reste à faire dans la voussure de la Salle de Salomon, Vous pourriez bien employer Votre loisir à faire Votre propre Portrait“. — J. E. Biester, który był w Warszawie w r. 1791, pisze, że Bacciarelli w swej pracowni na Zamku pracował wtedy właśnie nad „Salomonem, składającym siebie i swą koronę u stóp królowej Saby“, przeznaczonym do sali w Łazienkach; pendant zaś — „Salomon poświęca świątynię“ — niedawno był skończył. (Liske, „Cudzoziemcy w Polsce“, str. 281).

(<sup>25</sup>) Rkp. Bibl. Publ. w Petersburgu, coll. autogr., ibid. Listy Króla Bacciarellego z 28 VI, 9, VII, 30 VII i 6 VIII, 1793 r.

(<sup>26</sup>) Ibid., konw. 5. Dopiero w liście z 12 IV, 1795 król przysłała z Grodna tekst napisu jaki ma być wyryty w Rotundzie. Oto ten list w całości: „Caro Marcello! Faites écrire sur cette feuille de marbre qui est dans la main de la Statüe d'Etienne Batory les paroles suivantes = „Militi Pękosławski, Stephanus Rex, insignem dedit reditum, dicens: Adversatus quidem est Mihi iste in Comitibus, ast in proeliis, me teste, strenue se gessit = Mandez moi si cette statue et le buste de Titus sont placés? Si les noms des Rois sont écrits sur les plintes? Si Craft a réparé les niches? Si l'échaffaudage est ôté de la Rotonde? Si vos Vertus y sont placées? Si les arbres promettent bientôt des feuilles à Łazienki et dans Votre jardin? Si Vous et Votre famille se porte bien? E Dio ti benediga. S. A. R.“

Bacciarelli w liście z 21 IV zawiadamia, że wszystko już zrobione, a w liście z 5 V, że rusztowania zdjęte w Rotundzie.

(<sup>27</sup>) „Dans la Salle de Bal à Łazienki on a placé sur la porte les chiffres d'année en bronze“. List Bacciarellego do Króla z 24 X, 1795 r. Rkp. Bibl. Publ. w Petersburgu, ibid.

(<sup>28</sup>) Projekty z tego ostatniego okresu znajdują się w zbiorach S. Patka w Warszawie.

(<sup>29</sup>) Spis przedmiotów wywiezionych podałem w „Dzienniku Polskim“ z 17 i 18, VIII, 1915 r. №№ 225 i 226.

(<sup>30</sup>) Rozwój parku Łazienkowskiego można poznać przez zestawienie map Łazienek z różnych epok. P. wyżej dodatek: Materiały do dziejów Łazienek, II. Materiały kartograficzne.

(<sup>31</sup>) Rkp. Bibl. Publ. w Petersburgu, coll. autogr. 198, T. I, konw. 7, str. 265. Rozkaz z 2 IV, 1783, własną ręką Króla pisany. Punkt 1-szy rozkazu: „Reparation de Myslowice“.

(<sup>32</sup>) Teki Stanisława Augusta w Akademji Sztuk Pięknych w Petersburgu. Teka № 190, n. 55 „Elevation du Projet du G-d Commun du Parc d'Uyazdow, 1777“. — Rkp. Bibl. Publ. w Petersburgu, coll. autogr. 198, T. I, konw. 2. List króla z 11 X, 1784, w którym Król prosi Bacciarellego o różne kosztorysy: „3-cio. Le Grand Commun et la nouvelle cuisine à achever“. — Ibid.

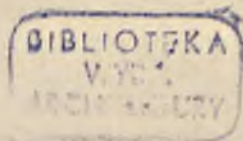
(<sup>33</sup>) „Planta Łazienek Królewskich“ z 1787 r., p. wyż. dodatek. — Wzmianka o „małym teatrze“ w cytowanym już liście Króla z 11 X, 1784 r.

(<sup>34</sup>) Rkp. Bibl. Publ. w Petersburgu, coll. autogr. 197, „Correspondance avec Monsieur Kamsetzer architecte du Roi“. List Kamsetzera do Bacciarellego z Warszawy, 24 III, 1787.— Por. Ibid., coll. autogr. 198, T. I, konw. 6, str. 224. (Rozkaz z 1788 r.). Punkt 1-szy: „Achever le Théâtre et cette partie de l'Orangerie dont les fenêtres donnent sur le Théâtre...“

(<sup>35</sup>) Ibid., konw. 4. List Króla z Grodna, 30 VII, 1793. „Dès que Righi aura fini la dernière figure de l'Amphithéâtre, y compris celles de la Tragédie et de la Comédie...“

(<sup>36</sup>) Projekty mauzoleum, pomarańczarni chińskiej, pawilonu Pani Krakowskiej i wielkiego teatru znajdują się w zbiorze S. Patka. Wzmianki o zamierzonym budynku półokrągłym, o świątyni (temple) na górze sztucznej i o kościele (Eglise ronde) — w rozkazie Królewskim z 1788 r. Wzmianki o kościele, o małej kaplicy, o teatrze okrągłym, o domu dla pani Krakowskiej, o zamierzonej pomarańczarni, figarni, ananasarni i o przeróżnych studniach, kaskadach, mostach — w liście Króla do Bacciarellego z 11 X, 84, gdzie Król żąda kosztorysów dla wszystkich tych zamierzeń.

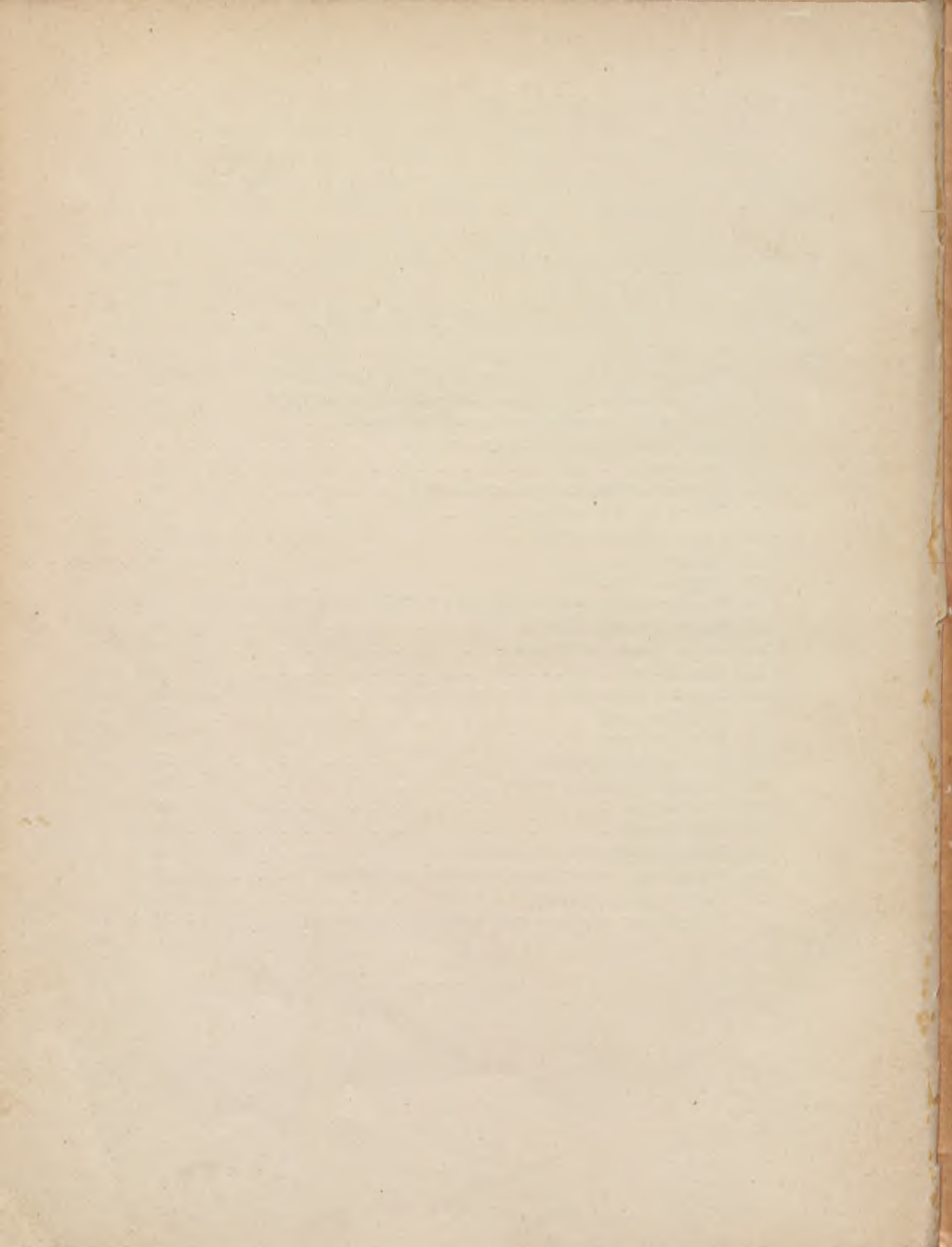
(<sup>37</sup>) List z 30 VII, 1795 r. Rkp. Bibl. Publ. w Petersburgu. Coll. autogr. 198, T. I, konw. 5.



## S P I S R Y C I N .

1. Monogram Stanisława Augusta na plafonie przedsionka . . . . .	3
2. Pałac Łazienkowski w latach 1784—7. Akwarela Vogla . . . . .	5
3. Mapa parku Łazienkowskiego z czasów Augusta II . . . . .	6
4. Rzut poziomy pałacu z 1788 r. (parter) . . . . .	7
5. Przedsionek . . . . .	9
6. „Polska rozkwitająca“ (w przedsionku) . . . . .	10
7. Fragment z sali Bachusa . . . . .	11
8. Część plafonu z łazienki . . . . .	12
9. Łazienka . . . . .	13
10. Fragment z łazienki . . . . .	14
11. Niewykonany projekt przebudowy z r. 1788 (rzut poziomy parteru)	15
12. Projekt fasady z 1784 r. . . . .	16
13. Środek fasady południowej . . . . .	17
14. Sala jadalna . . . . .	18
15. Sypialnia królewska na 1-ym piętrze . . . . .	19
16. Sala Salomona . . . . .	20
17. Sala Salomona . . . . .	21
18. Fragment sali Salomona . . . . .	23
19. Rotunda z posągami królów . . . . .	24
20. Sala balowa . . . . .	25
21. Sala balowa . . . . .	27
22. Pałac Łazienkowski od południa . . . . .	28
23. Niewykonany projekt nowego korpusu zachodniego . . . . .	29
24. Przekrój pałacu (projekt z r. 1788) . . . . .	31
25. Niewykonany projekt nowych pawilonów zachodnich . . . . .	35

---

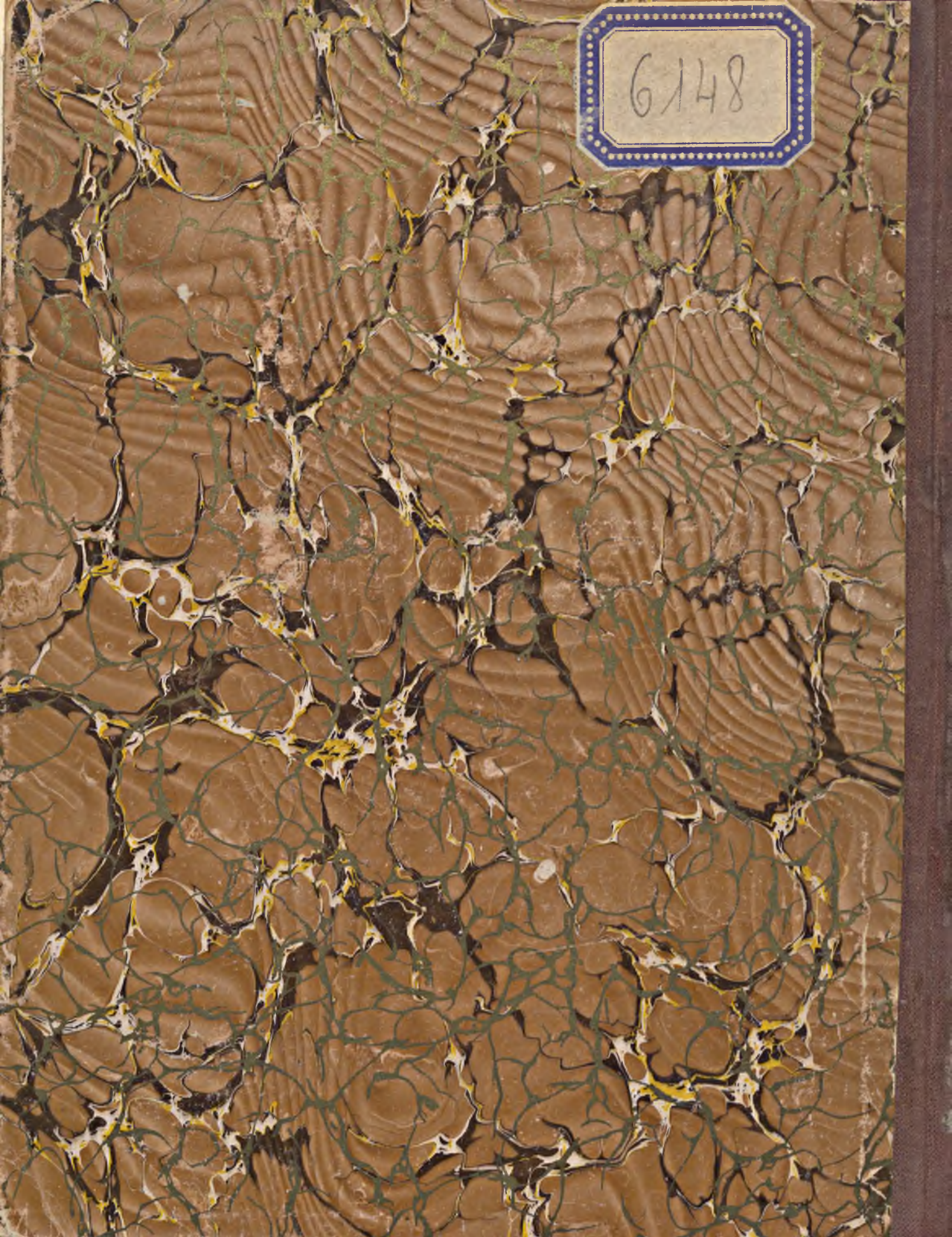










The image shows the front cover of an antique book. The cover is decorated with a complex marbled paper pattern. The primary color is a rich, earthy brown. Overlaid on this are intricate, organic shapes in shades of green and yellow, creating a 'stone' or 'shell' marbling effect. The patterns resemble veins of stone or the scales of a fish. In the upper right corner, there is a small, rectangular label with a blue border and a decorative inner pattern of small white dots. The label is slightly aged and contains the handwritten number '6148' in dark ink. The book's spine is visible on the right edge, showing a dark, possibly leather or cloth binding. The overall appearance is that of a well-used, historical volume.