

# PRUDENTIAL HOUSE

NOWA SIEDZIBA  
TOWARZYSTWA  
UBEZPIECZEŃ  
PRZEZORNOSC



WARSZAWA

9

PRUDENTIAL HOUSE

W sprawie wynajmu lokali  
biurowych oraz mieszkań  
prywatnych prosimy zwracać się do p. Z. Moykowskiego, Marszałkowska Nr. 94 m. 9, tel. 547-33

UWAGA. Lokale biurowe mogą być dzielone na małe jednostki, mieszkania zaś – w razie potrzeby – łączone w większe apartamenty



PRUDENTIAL HOUSE

NOWA SIEDZIBA

TOWARZYSTWA

UBEZPIECZEŃ

PRZEZORNOŚĆ

W WARSZAWIE

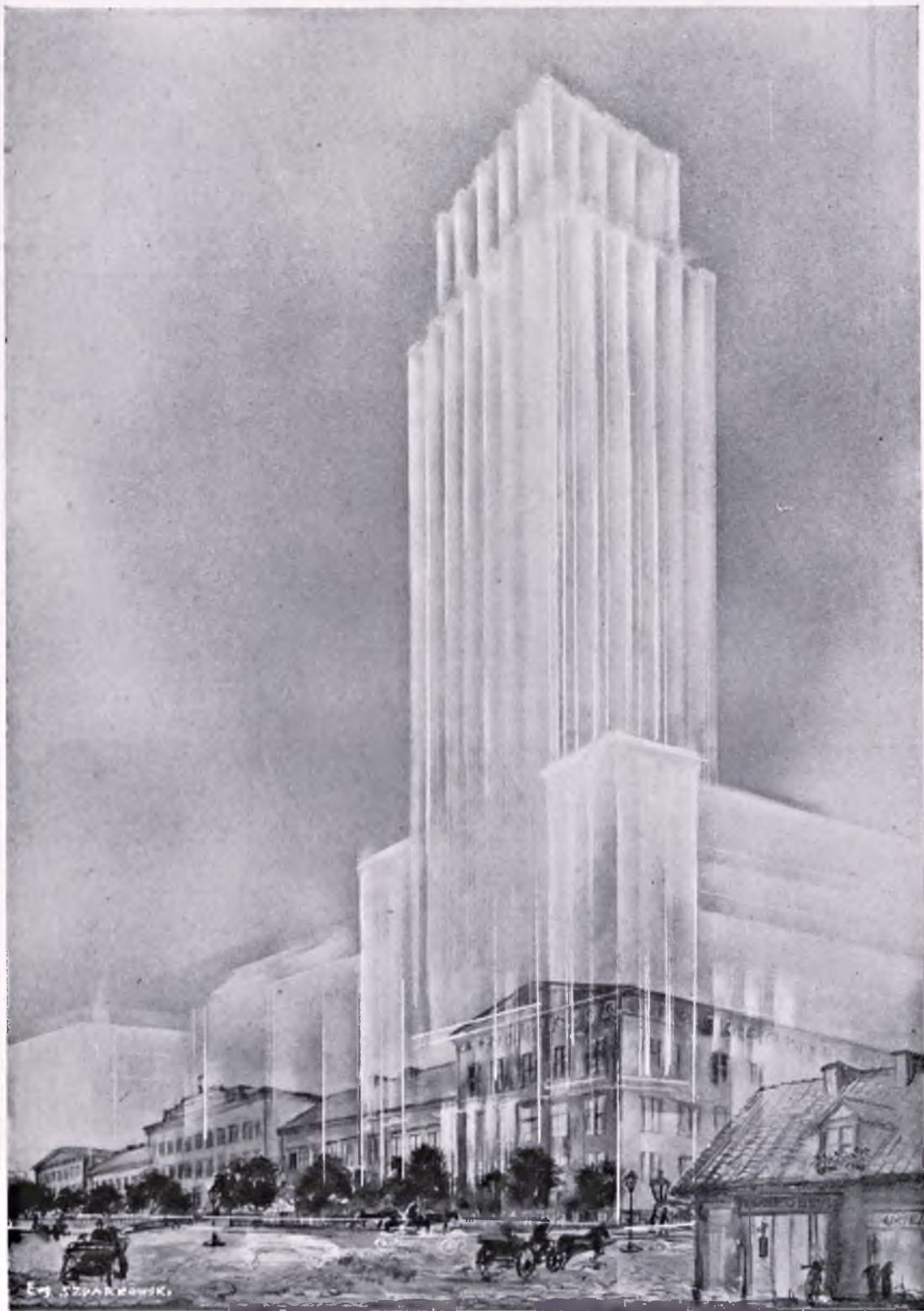
1 9 3 3

728:28

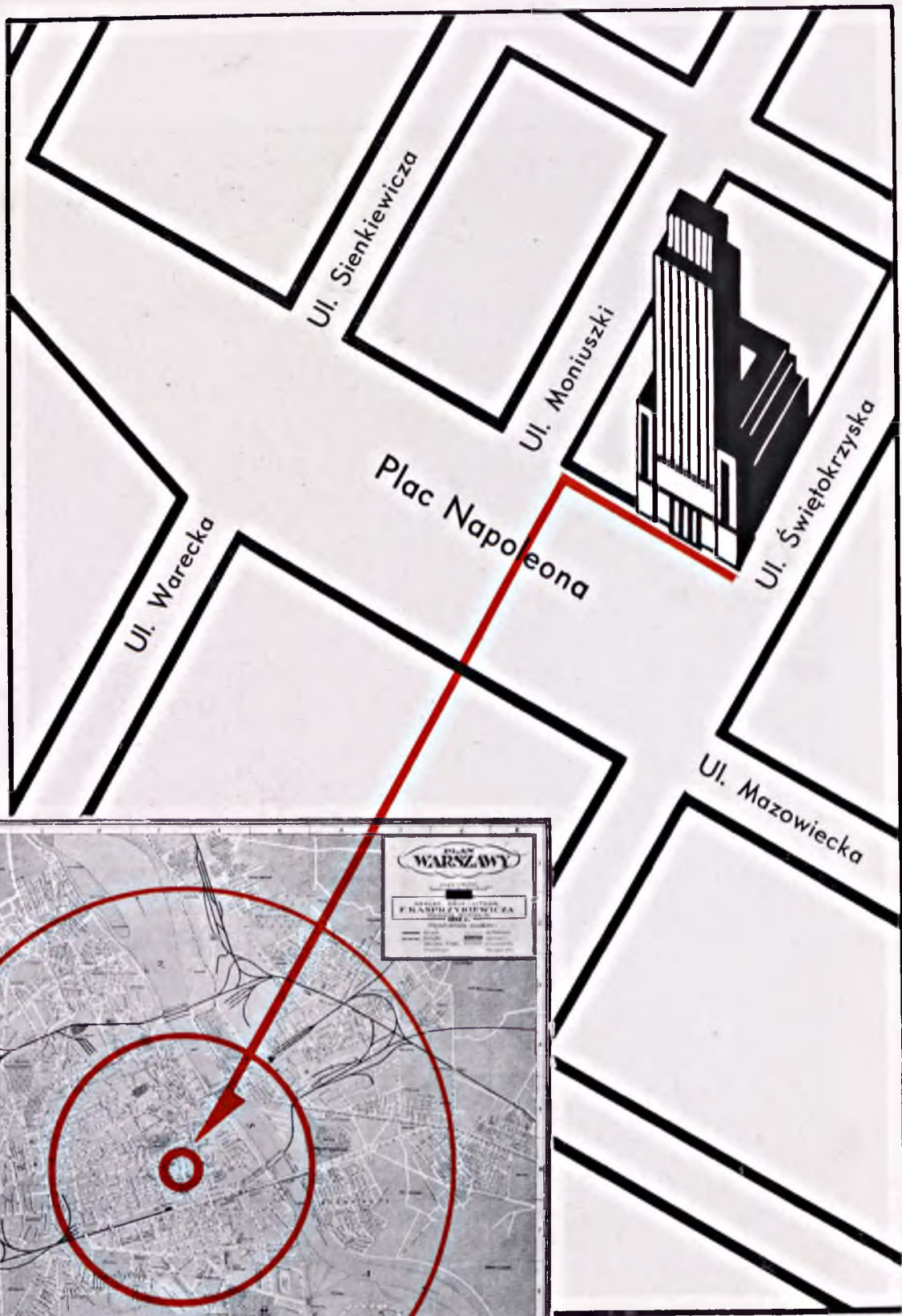


RYSUNKI PERSPEKTYWICZNE  
GMACHU I WNĘTRZ WYKONAŁ  
EUGENJUSZ SZPARKOWSKI

ODBITO W DRUKARNI  
GALEWSKI i DAU  
WARSZAWA, ORDYNACKA 6



W. XIX - SZPITAL DZIECIAŃKA JEZUS - W. XX - PRUDENTIAL HOUSE

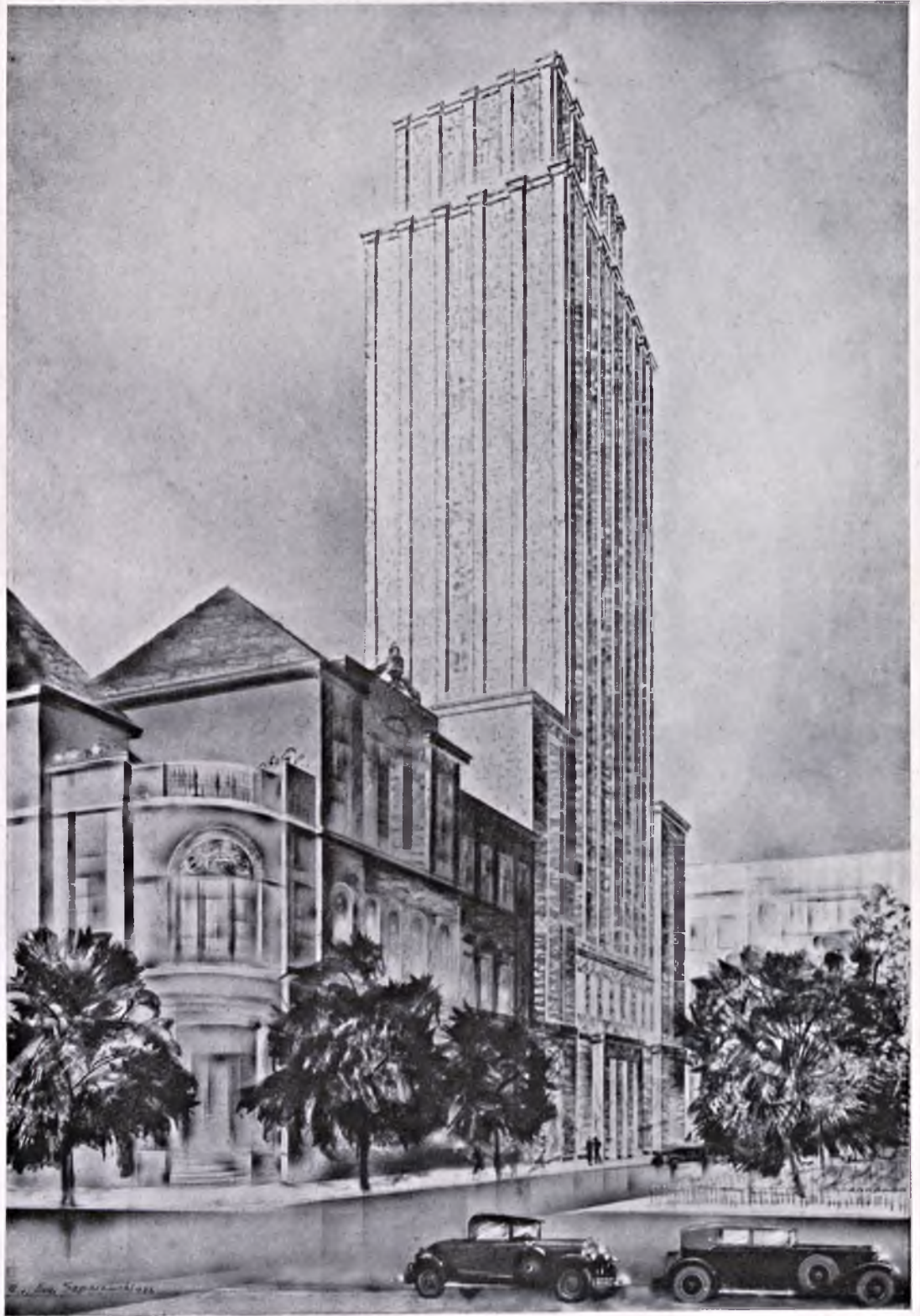


PRUDENTIAL HOUSE  
W CENTRUM STOLICY





PRUDENTIAL HOUSE



WIDOK OD ULICY WARECKIEJ

# NOWA SIEDZIBA

## TOW. UBEZPIECZEŃ PRZEZORNOŚĆ S. A. PRUDENTIAL HOUSE W WARSZAWIE

**P**ojawienie się w sercu Warszawy szybko dźwigającego się „drapacza nieba” wzbudziło duże zainteresowanie w najszerszych sferach stolicy. I słusznie... Jest to bowiem najwyższy gmach mieszkalny w Polsce i drugi – pod względem wysokości w Europie. Oczywiście, narzuca się pytanie: czemu przypisać należy, że budynek o tak wyniosłej sylwetce przyozdobił Warszawę? Zawdzięczamy to realnemu zainteresowaniu się Polską jednego z największych w całym świecie, a najpotężniejszego towarzystwa ubezpieczeń w Europie – THE PRUDENTIAL z Londynu.

Historja tego Towarzystwa jest niezmiernie ciekawa i pouczająca. Śmiało i pewnie wprowadzało ono w życie maksymę: „fortis qui prudens” – silny kto przezorny – osiągając znakomite wyniki. Przeszło osiemdziesiąt lat istnienia Towarzystwa – to nieprzerwany, stale wzmagający się rozwój. Mądrzy założyciele stworzyli solidne podstawy egzystencji, następne pokolenia zdolnych i przewidujących kierowników kontynuowały pracę przezornie, a jednocześnie z rozmachem, osiągając dla Towarzystwa, ubezpieczonych i dla Anglii wspaniałe rezultaty. W ostatnim pięćdziesięcioleciu działalność Towarzystwa rozszerza się na świat cały i obejmuje prawie wszystkie kraje pozaeuropejskie (w pierwszym rzędzie – dominja i kolonie wielkobrytyjskie), gdzie posiada bądź własne swe biura, bądź agentury. W samej Anglii ekspansja ubezpieczeniowa tego Towarzystwa objęła tak szerokie kręgi, że obecnie ilość domów w całym państwie jest równa ilości polis, wystawionych przez Tow. „Prudential”.



Sir JOSEPH BURN, K. B. E., F. I. A.  
Naczelný Dyrektor  
Tow. „Prudential“



Sir EDGAR HORNE, BART.,  
Prezes Tow. „Prudential“



F. P. SYMMONS, F. I. A.  
Szef Wydziału Matematycznego  
Tow. „Prudential“

Aby zorientować się w ogromie działalności Towarzystwa podajemy poniżej parę liczb. Oto one. Już około 1879 roku wpływy Towarzystwa sięgają przeszło  $1\frac{1}{2}$  miliona funtów sterlingów, aktywa zaś wyrażają się mniej więcej tą samą kwotą. Dzięki celowej polityce Towarzystwa, wprowadzanej w życie z nieugiętą energią, w roku 1931 wpływy wyniosły przeszło 46 milionów funtów sterlingów, – czyli sumę wyższą od połączonych dochodów Szwajcarii, Bułgarii i Danii – a wartość aktywów osiągnęła zawrotną sumę prawie 256 milionów funtów sterlingów. Majątek Towarzystwa przedstawiający przeszło 20-krotną wartość własności miejskiej Warszawy – ulokowany jest w pożyczkach hipotecznych, akcjach, obligacjach państwowych i innych oraz – w wielkich przedsiębiorstwach przemysłowych.

Wartość samych nieruchomości Towarzystwa przekracza 13 milionów funtów sterlingów. Ilość polis życiowych wyraża się ogromną liczbą 28.000.000 – tak jakgdyby w wielkim narodzie każdy bez wyjątku był ubezpieczony. Wszystkie odszkodowania, wypłacone po dzień dzisiejszy dosięgają olbrzymiej sumy £ 384.000.000!

Rzecz prosta, że rozwój obrotów Towarzystwa szedł w parze z koniecznością zwiększania zatrudnionego personelu. W roku 1860 pracuje w Centrali londyńskiej tylko 50 osób, a już dziewiętnaście lat potem – 500 osób, w czym 100 kobiet; była to inowacja, gdyż za czasów królowej Wiktorji kobiety nie poświęcały się pracy urzędniczej. Aby zado-



P. C. CRUMP, O. B. E., F. I. A.  
Sekretarz Jeneralny  
Tow. „Prudential”



E. H. LEVER, F. I. A.  
Sekretarz Jen. Tow. „Prudential”  
Vice-Prezes Tow. „Przezorność”

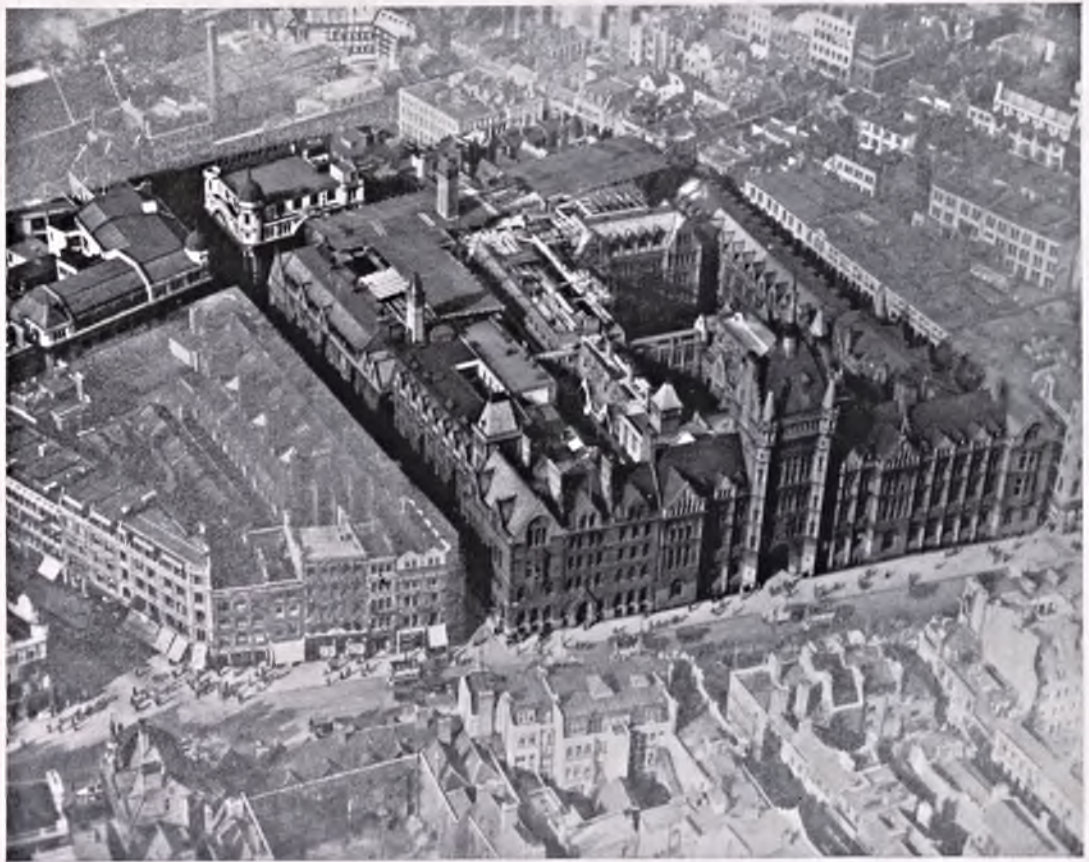


H. H. REDMAN  
Szef Wydz. Ogniwego Tow. „Prudential”  
Członek Zarządu Tow. „Przezorność”

wolić ówczesne pojęcia moralności, kobiety pracowały w pomieszczeniach, całkowicie odseparowanych od biur męskich.

W roku 1932 sama Centrala zatrudnia prawie 4.000 pracowników umysłowych, ilość agentów przekracza 12 tysięcy osób. Ilość urzędników jest ogromna, a jednak tylko dzięki mechanizacji pracy biurowej, doprowadzonej do maximum z pomocą najdoskonalszych maszyn, możliwe jest sprawne dokonywanie bieżącej olbrzymiej pracy biurowej. Niżej podane liczby dają nam o niej pojęcie. Około 45.000 listów jest wysyłanych codziennie, a koszty roczne porta przekraczają kwotę £ 35.000. W biurach Towarzystwa są zainstalowane maszyny przyklejające i stemplujące marki pocztowe w tempie 250 sztuk na minutę; znów na innych maszynach w ciągu godziny 3500 kopert jest adresowanych. Główne biura Towarzystwa są połączone 30 liniami telefonicznymi z miastem, a wewnętrzna automatyczna centrala telefonów posiada 400 rozgałęzień.

Centrala Towarzystwa znajduje się w zachodniej części City londyńskiego i mieści się w wielkim gmachu o wyglądzie średniowiecznego zamku. Gmach ten zajmuje przestrzeń 10.000 metrów kw., a biura, mieszczące się na parterze i czterech piętrach – 5 ha. W podziemiach gmachu znajdują się różnorodne warsztaty, mające na celu usprawnienie pracy biurowej. Są tam drukarnie i introligatornie. Istnieje również własna elektrownia, dostarczająca prądu dla oświetlenia oraz poruszająca 8 dźwignów i t. d. W gmachu Centrali poza pomieszczeniami ściśle biurowymi



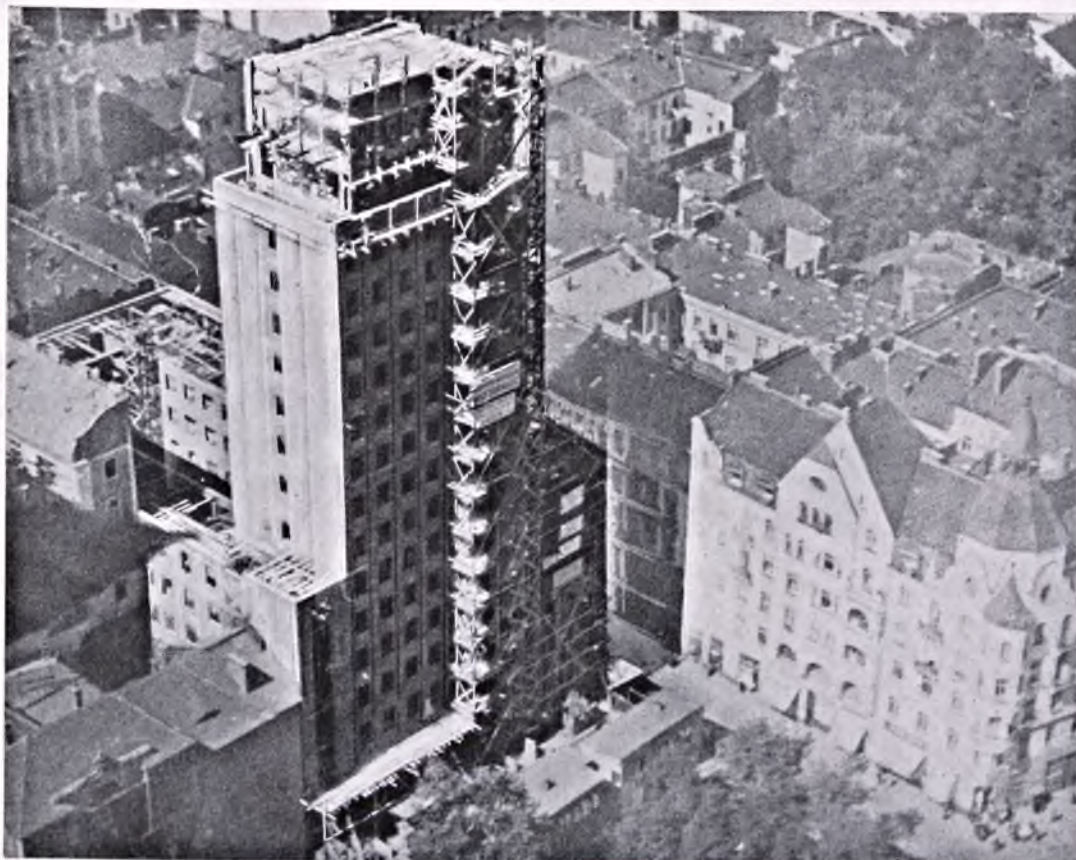
CENTRALA TOW. PRUDENTIAL ASSURANCE Co W LONDYNIE

(zdjęcie z samolotu)

znajdują się wielkie spiżarnie i lodownie, kuchnie oraz piękne sale do śniadań, hale gimnastyczne i t. d.

Jeszcze przed pojawieniem się nauki o naukowej organizacji pracy, kierownicy Tow. Prudential zrozumieli doniosłość, jaką dla sprawności wykonywanej pracy posiada czynnik ludzki. Przy dużych wymaganiach, stawianych pracownikowi, stosunek zwierzchności jest niezwykle humanitarny, dbałość o jego zdrowie – ogromna. Towarzystwo stale dąży do wytworzenia wśród personelu atmosfery jaknajbardziej koleżeńskiej. Popiera więc gorliwie rozwój życia towarzysko – sportowego. Świadczy o tem fakt istnienia 20 klubów sportowych wśród urzędników!

Dobrze zrozumiany własny interes oraz uczucia ogólnoludzkie są przewodnią myślą, jaką Tow. „Prudential” kieruje się w swej działalności. Wyrazem tego są setki tysięcy funtów sterlingów, jakie łożone są rok rocznie na szpitale oraz na popieranie badań naukowo-lekarskich, mających na celu



SIEDZIBA CENTRALI TOW. UBEZPIECZEŃ PRZEZORNÓŚĆ W WARSZAWIE  
(zdjęcie z samolotu podczas budowy)

podniesienie stanu zdrowotnego ludności. Przed kilku laty zakupiony został statek ratowniczy „Prudential”, pełniący swą stałą straż u brzegów Anglii. Zawdzięczać mu należy ocalenie niejednego życia ludzkiego. Tow. „Prudential” w swej działalności kierowało się zawsze pobudkami patriotycznymi. Dowodem tego niechaj posłuży następujący fakt. W czasie wojny światowej, ówczesny Minister Skarbu Mac Kenna zwrócił się do „Prudential” z prośbą, czyby nie zechciało ono zdeponować u Rządu Jego Królewskiej Mości wszystkich swych amerykańskich papierów procentowych. Prośbie tej bezzwłocznie uczyniono zadość. Wiele lat potem Lord Beaverbrook w książce swej: „Politycy i wojna światowa” stwierdza, że Tow. „Prudential” „dobrze zasłużyło się Ojczyźnie” i podkreśla, że przez udzielenie Bank of England pożyczki w wysokości 40 milionów dolarów umożliwiono zawarcie kontraktów na materiał wojenny, unikając konieczności zwracania się o pomoc finansową do Stanów Zje-



Inż. P. DRZEWIECKI  
Prezes Tow. „Przezorność”



L. J. EVERT  
Vice-Prezes Tow. „Przezorność”

dnoczonych. Krok taki poważnie poderwałby prestiż finansowy Wielkiej Brytanji.

Jak zaznaczono wyżej, ekspansja Tow. „Prudential” przybrała bardzo szerokie kręgi. W roku 1926 włączyło ono w sferę swych zainteresowań finansowych, jako swą ekspozyturę w odrodzonej Polsce, jedno z najstarszych polskich towarzystw ubezpieczeń: Tow. „Przezorność”. Założone ono zostało w roku 1891 przez przewidującego patriotę D-ra Konrada Dobrskiego, przy współudziale najwybitniejszych obywateli kraju.



L. G. BLOMFIELD  
Dyrektor Tow. „Przezorność”

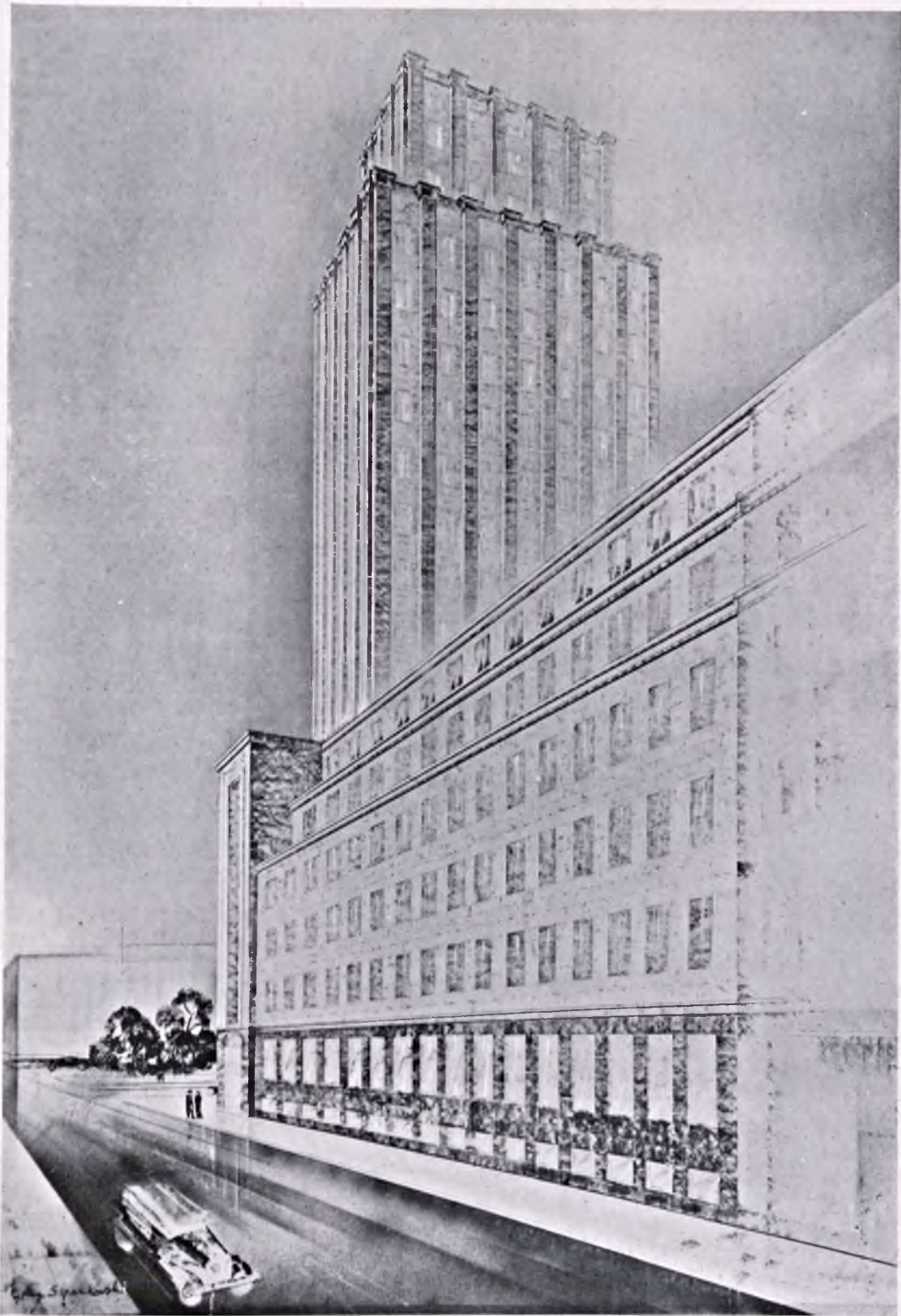


K. GLIŃSKI  
Dyrektor Naczelny Tow. „Przezorność”



W. J. PIĄTKIEWICZ  
Dyrektor Tow. „Przezorność”





WIDOK OD ULICY ŚWIĘTOKRZYSKIEJ



Inż. S. LANDAU  
prezes komitetu budowy,  
członek zarządu Tow. „Przezorność”

Tow. „Przezorność”, dzięki należeniu do koncernu „Prudential”, wysunęło się w ostatnich latach na czoło polskich towarzystw ubezpieczeniowych, przyczyniając się wydatnie do rozwoju gospodarczego kraju.

Widowym tego dowodem – 16 piętrowy gmach „Prudential House”, budowany w centralnym punkcie Warszawy przy zbiegu Placu Napoleona i Ś-to Krzyskiej.

**N**a czele Komitetu Budowy stoi p. inż. Szymon Landau, członek Zarządu Towarzystwa Ubezpieczeń „Przezorność”. W skład Komitetu wchodzi: radca ministerjalny inż.-arch. Marcin Weinfeld – twórca projektu i kierownik budowy, inż. Dr. Stefan Bryła – profesor poli-

techniki lwowskiej – projektodawca fundamentów i konstrukcji żelaznej gmachu oraz radca ministerjalny arch. Juljusz Zaleski – zastępca kierownika budowy.

Teren pod budowę zajmuje powierzchnię 1918 metrów kw., ogólny koszt gmachu wyniesie około 10 milionów złotych.

Gmach – Prudential House – o estetycznej i wysoce oryginalnej sylwetce, będącej wyrazicielem nowożytnego piękna ujętego w karby doskonałej celowości, składa się z części 6-piętrowej, która wznosi się od ul. Ś-to Krzyskiej, uwzględniając w 2 uskokach elewacji wąskość tej ulicy, oraz – z części wieżowej od Placu Napoleona o 16 piętrach – poza parterem i dwoma podziemiami – o wysokości 66 metrów od poziomu chodnika. Wieża, wzniesiona na rzucie o rozmiarach 21,5 x 14,5 metra, opanowuje chaotyczną architekturę Placu Napoleona, tworzy interesujące zamknięcie perspektywy od ul. Szpitalnej i Brackiej, oraz będąc widoczną z wielu punktów tak śródmieścia jak i z poza miasta, stanowi w architekturze Warszawy nowy wydatny akcent urbanistyczny. Te oto walory architektoniczno-urbanistyczne, nie uchybiające w niczem wymogom naświetlenia otaczających budynków, były przyczyną, że projekt, w tak dużej mierze odbiegający od szablonu, otrzymał przychylną opinię Towarzystwa Urbanistów Polskich i Rady Artystycznej m. st. Warszawy i w następstwie uzyskał aprobatę Magistratu oraz zatwierdzenie końcowe Ministerstwa Robót Publicznych.

# KIEROWNICTWO BUDOWY



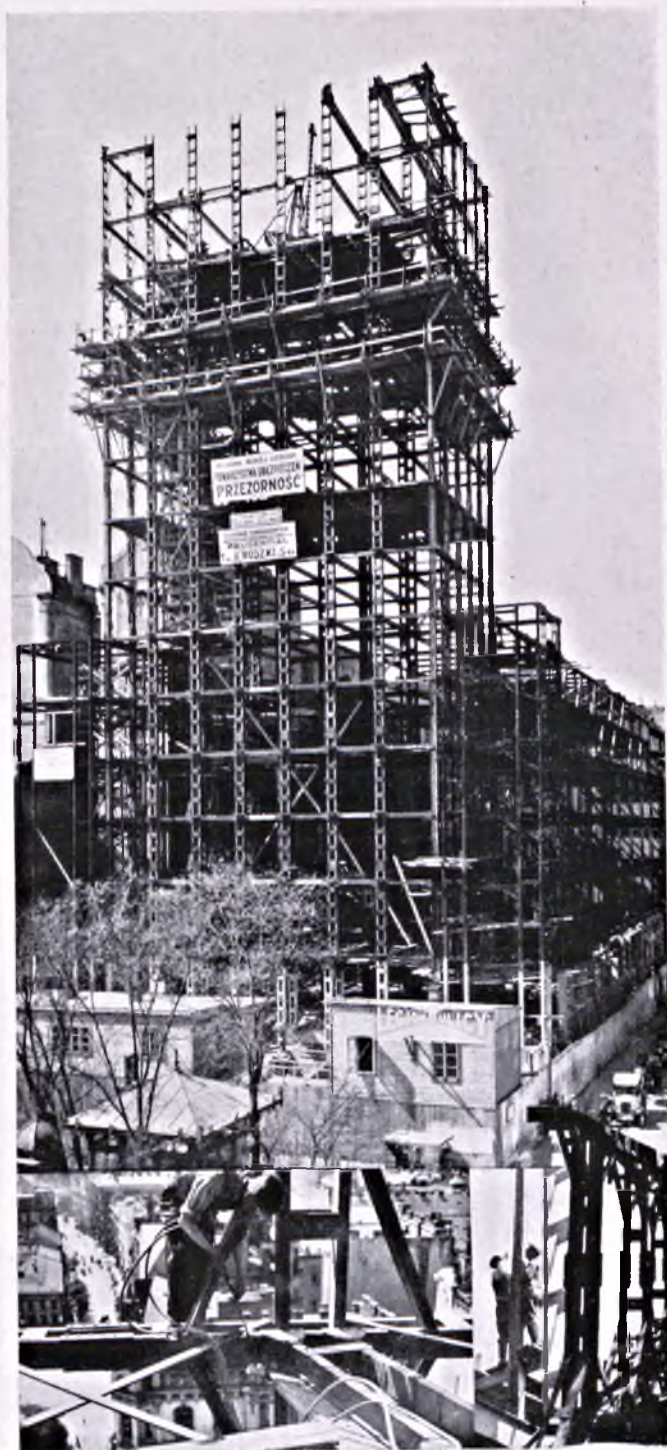
Inż. Arch. M. WEINFELD  
Twórca projektu i kierownik budowy



Prof. S. BRYŁA  
Projektodawca konstrukcji



Arch. J. ZALESKI  
Zastępca kierownika budowy

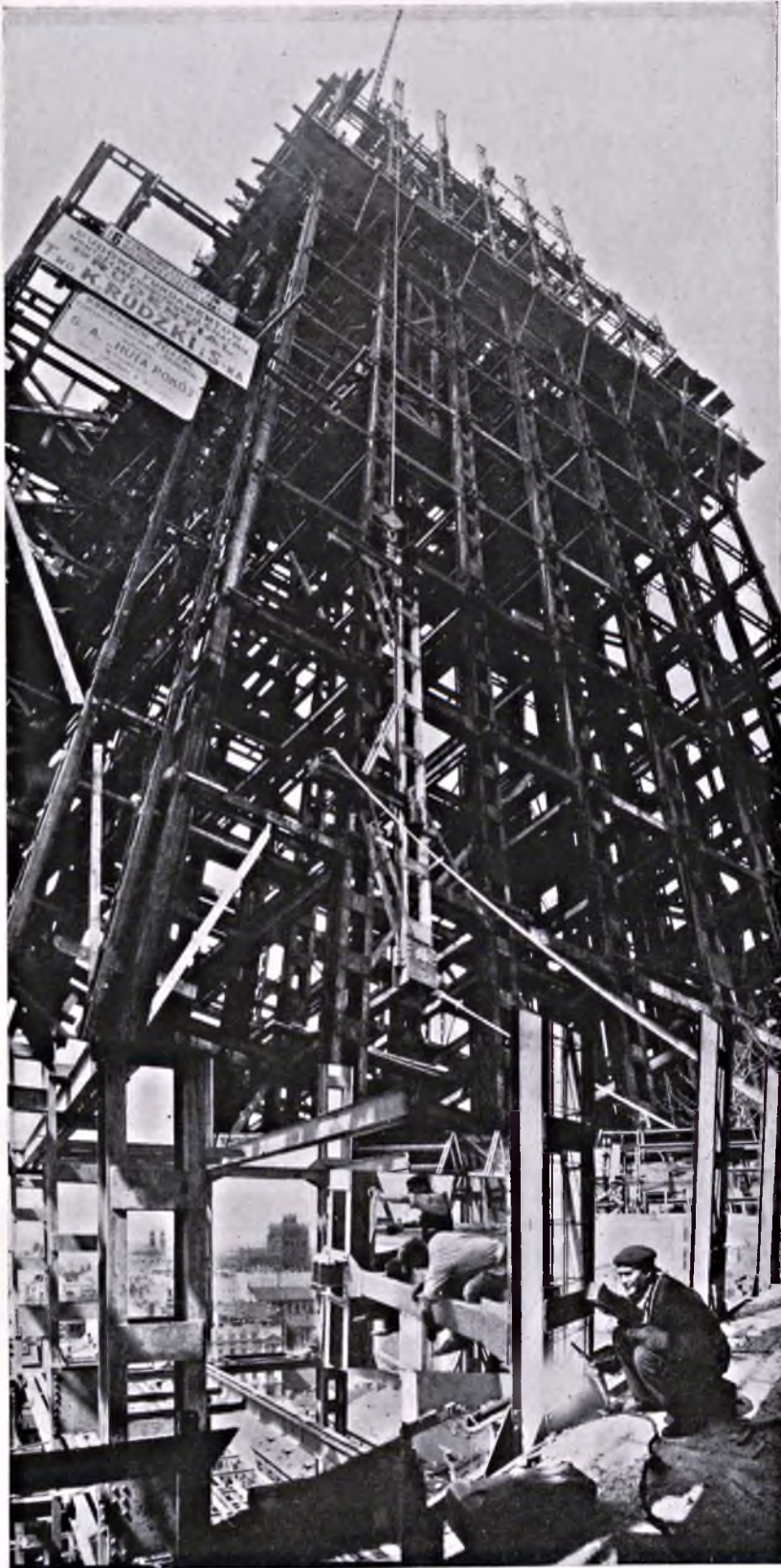


UKŁADANIE STROPÓW

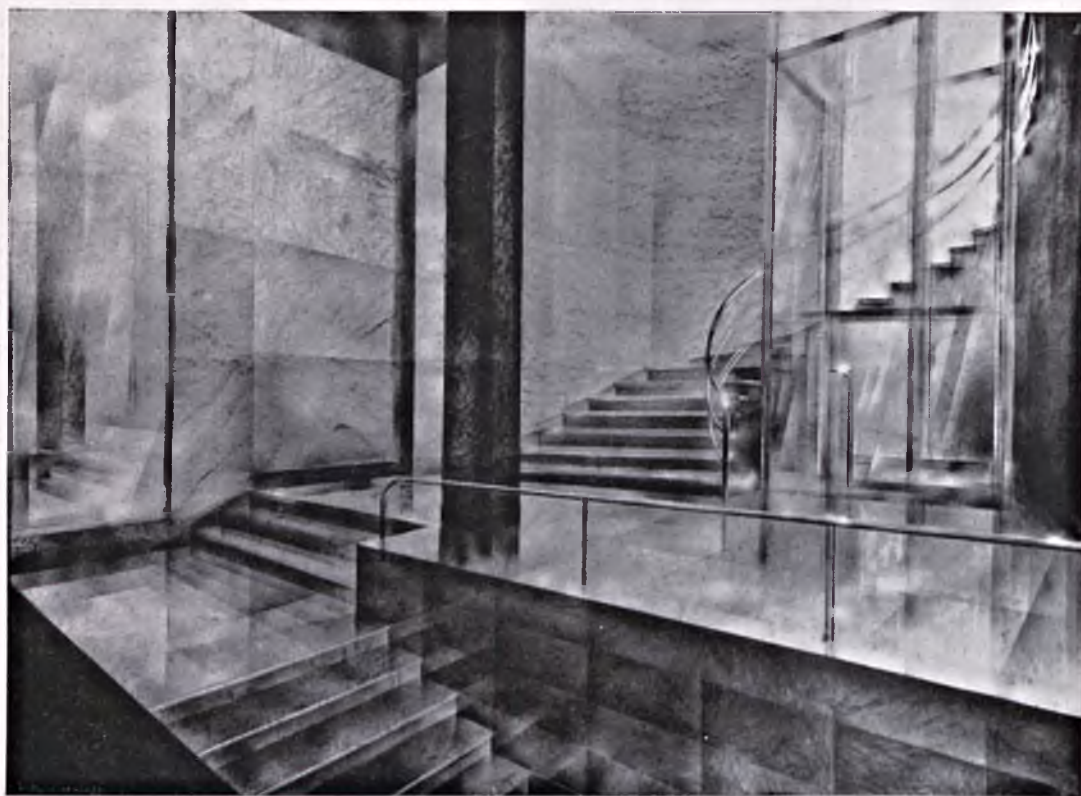


KONSTRUKCJA  
ŻELAZNA

MONTOWANIE  
KONSTRUKCJI  
ŻELAZNEJ



DO SZKIELETU ŻELAZNEGO  
UŻYTO POŃAD 1300  
TON ŹELAZA



KLATKA SCHODOWA

**G**mach Prudential House jest zbudowany w konstrukcji żelaznej na fundamencie żelazo-betonowym. Przy fundamentowaniu gmachu przeprowadzono staranne studia gleby, w pierwszym rzędzie dokonano głębokich wierceń gruntu. Przy wyborze sposobu fundamentowania dodatkową ekspertyzę wykonał znakomity specjalista w tej dziedzinie inż. Fedorowicz – profesor politechniki warszawskiej. Wieża opiera się na jednolitej, silnie zbrojonej płycie żelbetowej o grubości 1.30 metra, której podstawa zagłębiona jest o 6 metrów w gruncie. Całość fundamentów żelbetowych obejmuje dwie dolne kondygnacje, t. j. podziemia dolne i górne, sięgając poziomu 1.80 metra nad chodnikiem. Do budowy fundamentów zużyto około 1200 ton cementu oraz około 200 ton żelaza okrągłego. Wszystkie pozostałe kondygnacje zarówno wieży jak i części 6-piętrowej skonstruowane są w szkielecie żelaznym, wykonanym w znacznej mierze najnowszymi sposobami t. j. przy pomocy spawania elektrycznego. Natomiast składanie większych elementów na budowie odbyło się drogą nitowania,



HALA OPERACYJNA TOW. „PRZEZORNOŚĆ“

które przy pracy w okresie zimowym pozwala na lepszą kontrolę wykonania. Do szkieletu użyto ponad 1300 ton żelaza profilowanego. Fundamenty, konstrukcję wieży oraz montaż całej konstrukcji żelaznej gmachu wykonało Towarzystwo Przemysłu Metalowego K. Rudzki i S-ka S. A. w Warszawie, konstrukcję zaś części 6-piętrowej wykonały Zakłady Górniczo-Hutnicze „Huta Pokój” w Katowicach. Do wypełnienia szkieletu żelaznego użyta została cegła pustakowa, która obok lekkości posiada zalety ze stanowiska przewodnictwa ciepła. Do celu tego zużyto około 2.000.000 cegieł i około 800 ton cementu. Wszystkie ściany zewnętrzne kondygnacji wieżowych zaizolowane są dodatkowo korkiem w celu większego jeszcze ocieplenia i zabezpieczenia lokali od przewiewania. W budynku zastosowano wyłącznie stropy ogniotrwałe, żelazo-betonowe, w części wieżowej – systemu „Isteg”, w części zaś 6-piętrowej – systemu inż. Hanny. Wogóle przy budowie poza oczywistą trwałością konstrukcji zwrócono baczną uwagę na ochronę tejże przed wpływami atmosferycznymi

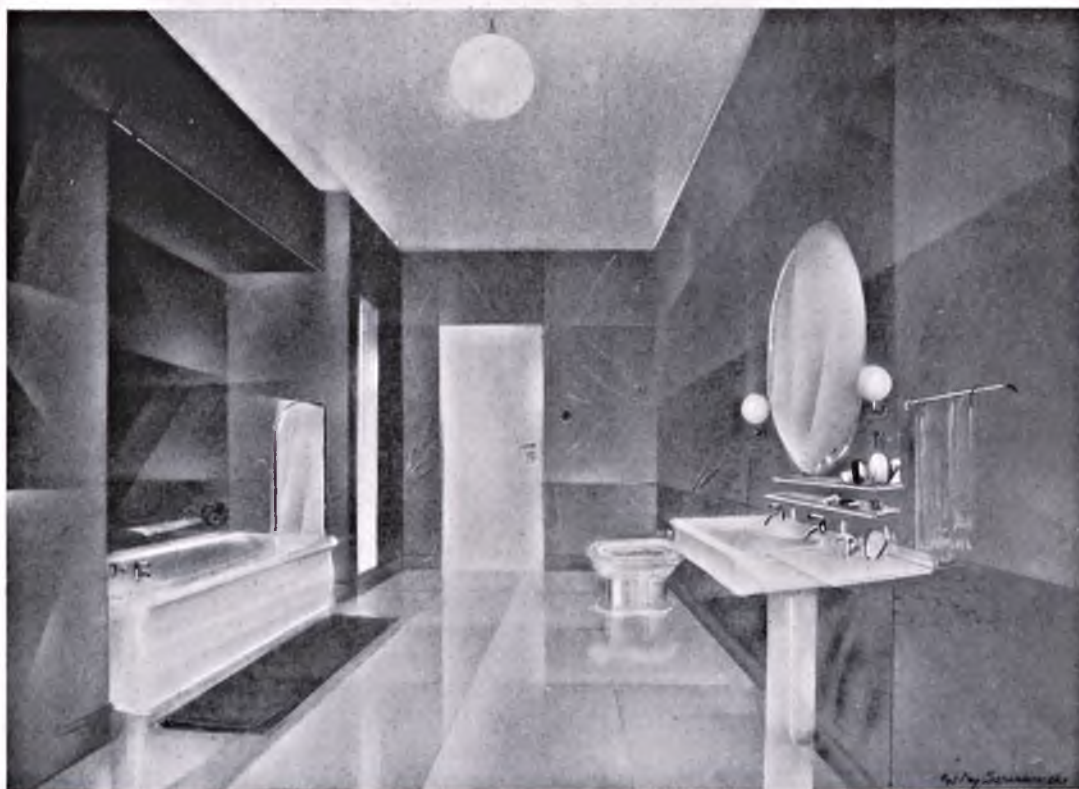


WNĘTRZE MIESZKANIA

i działaniem czasu, jako też na względy przeciwpożarowe. Dotyczy to specjalnie konstrukcji żelaznej, której ochrona przed rdzewieniem i ewentualnym niebezpieczeństwem ogniem najstaranniej została przeprowadzona. Przemysłano również troskliwie sprawę zawilgocenia budynku tak od gruntu jak i od opadów atmosferycznych. Przeprowadzono drenaż fundamentów gmachu i zastosowano środki izolacyjne. Do tarasów, pokrywających gmach użyto ołowiu jako warstwy izolacyjnej. Specjalną uwagę poświęcono akustyczności budynku i w dziedzinie tej zastosowano wszelkie środki przeciwdziałające przenoszeniu się dźwięków pomiędzy poszczególnymi pomieszczeniami gmachu.

Do wykonania elewacji użyto wyłącznie materiałów szlachetnych. Do wysokości I piętra gmach jest obłożony granitem polerowanym, pozostałość – kamieniem naturalnym i piaskowcem szydłowieckim w ciosanej i dłutowanej obróbce kamieniarskiej. Pola pomiędzy pilastrami wieży wykonano dla większej lekkości wyprawą szlachetną – porfirytem. W gmachu znajdują się





POKÓJ KĄPIELOWY

4 obszerne klatki schodowe o stopniach marmurowych oraz 5-ta klatka służbowa w wieży. W gmachu zainstalowano łącznie 6 komfortowych dźwigów najnowszej konstrukcji angielskiej. Dwa dźwigi obsługują wszystkie kondygnacje wieży, z których jeden o znacznej szybkości 1.50 metra na sekundę.

Jak wyżej wspomniano, gmach posiada 2 podziemia, przyczem dolne podziemie sięga częściowo 6 metrów poniżej terenu. W podziemiu tem mieszczą się składy opału, obszerne pomieszczenie na kotłownię ogrzewania centralnego, hydrofony do tłoczenia wody na górne kondygnacje, transformatornia, pomieszczenia na pralnię, suszarnię mechaniczną i t. d. W podziemiu górnem mieszczą się obszerne archiwa Towarzystwa „Przezorność“, jadalnia personelu oraz Dyrekcji tego Towarzystwa wraz z kuchnią, zmywalnią i pomieszczeniami pomocniczymi, wreszcie szereg mieszkań służbowych. Od ulicy Ś-to Krzyskiej znajdują się pozatem na tej kondygnacji obszerne i widne lokale do wynajęcia na cele biurowe.

**C**ały wysoki parter gmachu zajmują biura Towarzystwa „Przezorność”. Centralnym punktem tychże jest dziedziniec szklony, do którego prowadzi wejście środkowe od Placu Napoleona przez przedsionek i hall i wokół którego grupują się biura Centrali i Oddziału Warszawskiego. Dalej znajduje się tu szereg pokoiów dyrekcyjnych, sal dla buchalterji, matematyków, pokój lekarzy i t. d., wreszcie – obszerna sala posiedzeń. Biura Tow. „Przezorność” są wykończone wykwintnie materiałami szlachetnymi i są zaopatrzone we wszelkie nowoczesne urządzenia.

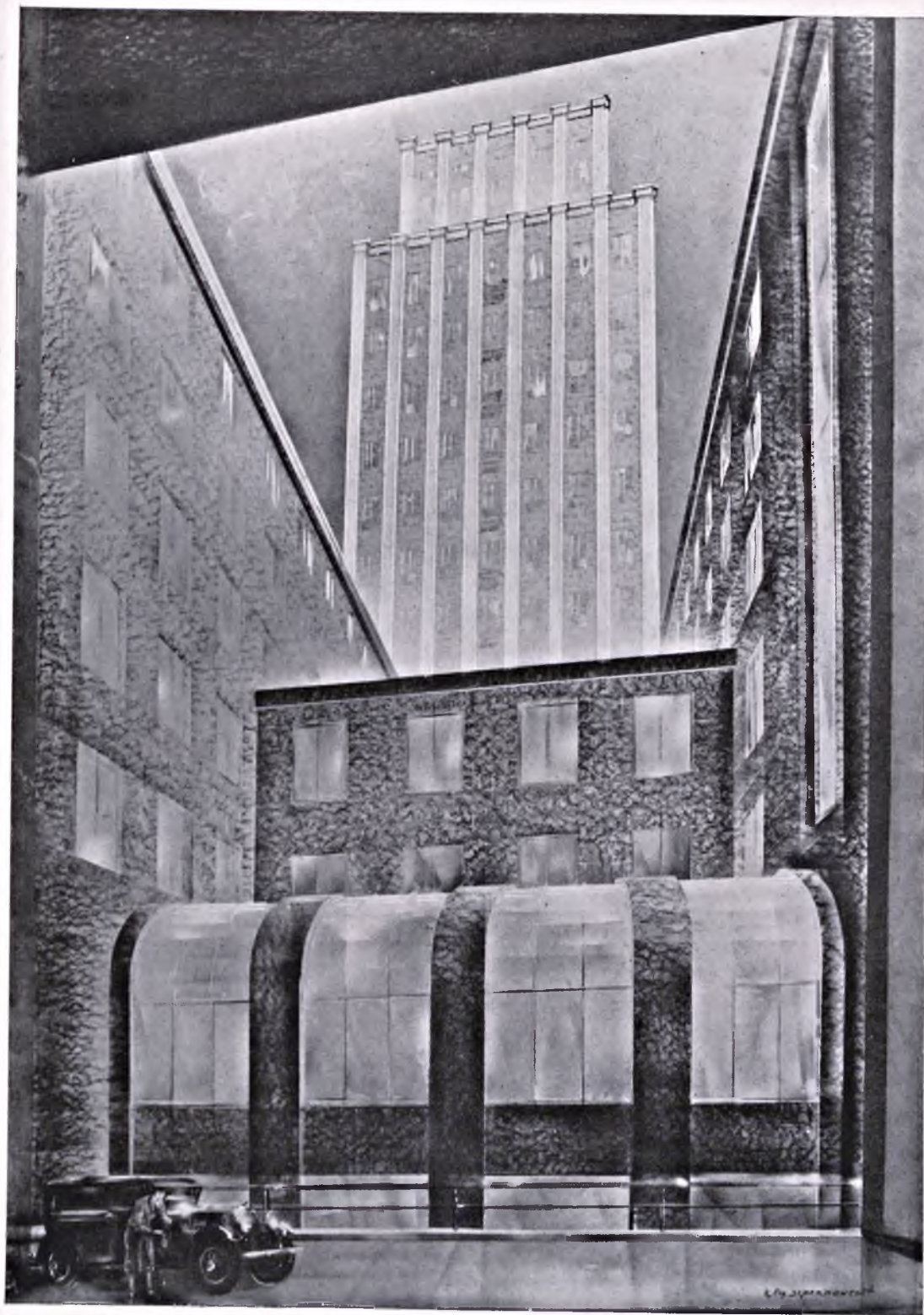
Górne kondygnacje gmachu do 5 piętra włącznie są przeznaczone na lokale biurowe, które dzięki dogodnemu rozmieszczeniu klatek schodowych mogą być łączone i dzielone na większe i mniejsze jednostki. W lokalach tych jest przewidziany maksymalny dostęp światła do pomieszczeń biurowych i posiadają one luksusowe urządzenia sanitarne.

Poczynając od piętra 6-go wwyż są zaprojektowane w wieży lokale mieszkalne, przyczem do 13 piętra włącznie na każdym piętrze mieści się jedno mieszkanie 6 pokojowe, zaopatrzone we wszelkie wygody i luksusowo wykończone. W głównej klatce schodowej każde z mieszkań jest obsługiwane przez szybkobieżny dźwig lokatorski – w tylnej zaś klatce schodowej – przez dźwig służbowy. W mieszkaniach tych poza dogodnością rozplanowania, opracowano pieczołowicie stronę higieniczną i gospodarczą. Wszystkie mieszkania posiadają nowoczesne kuchnie gazowe, wzorowe urządzenia sanitarne oraz chłodnie (frigidaire'y). Poza tem nad częścią biurową zaprojektowane jest 6-te piętro mieszkalne, składające się z małych lokali, przeważnie 2 pokojowych bez kuchen, jednak z urządzeniami do gotowania. Lokale te zaopatrzone są we wszelkie wygody.

Zwrócić należy uwagę na stolarszczyznę w gmachu. Okna i drzwi zarówno w lokalach mieszkalnych jak i biurowych wykonane są z drzewa jesionowego, przez co poza walorami technicznymi, otrzymują one piękny meblowy charakter.

Ze szczególną troskliwością przeprowadzono sprawę wentylacji gmachu. Świeże powietrze jest w części tłoczne do pomieszczeń w podziemiach i dziedzińca szklonego na parterze, pozostałe zaś wszystkie pomieszczenia gmachu zarówno biurowe jak i mieszkalne posiadają wentylację wyciągową, która ogromnym systemem rur metalowych o ogólnej długości przeszło 5 kilometrów prowadzi do specjalnych komór poddaszowych, mieszczących ekshaustory poruszane motorowo.

Gęsta sieć przewodów elektrycznych pozwala na najróżnorodniejsze ko-



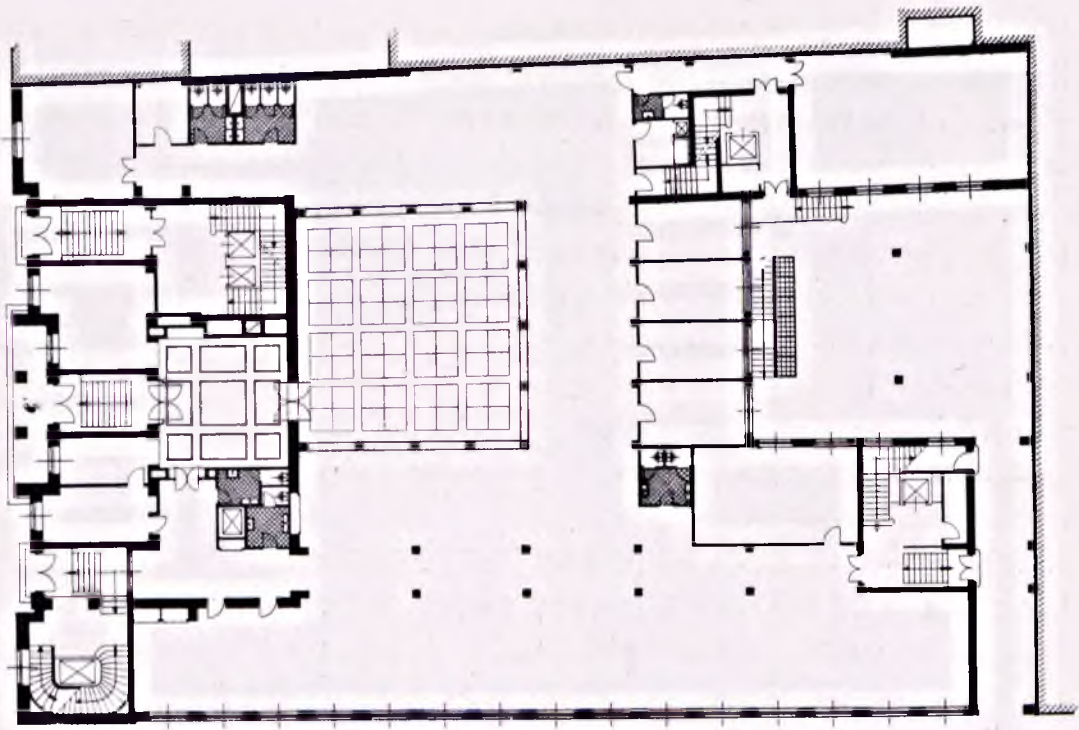
WIDOK OD STRONY PODWÓRZA

rzystanie z punktów świetlnych i kontaktów we wszystkich częściach gmachu. Zamiast dzwonek zaprowadzono sygnały świetlne. Czas w gmachu jest regulowany centralnym zegarem elektrycznym, posiadającym rozgałęzienia do wszystkich biur i mieszkań. Ręczne i automatyczne ostrzegacze przeciwpożarowe zwiększają poczucie pewności i bezpieczeństwa w gmachu. Jest przewidziana możliwość zaprowadzenia dla poszczególnych biur centrali telefonicznych oddzielnych lub łącznych.

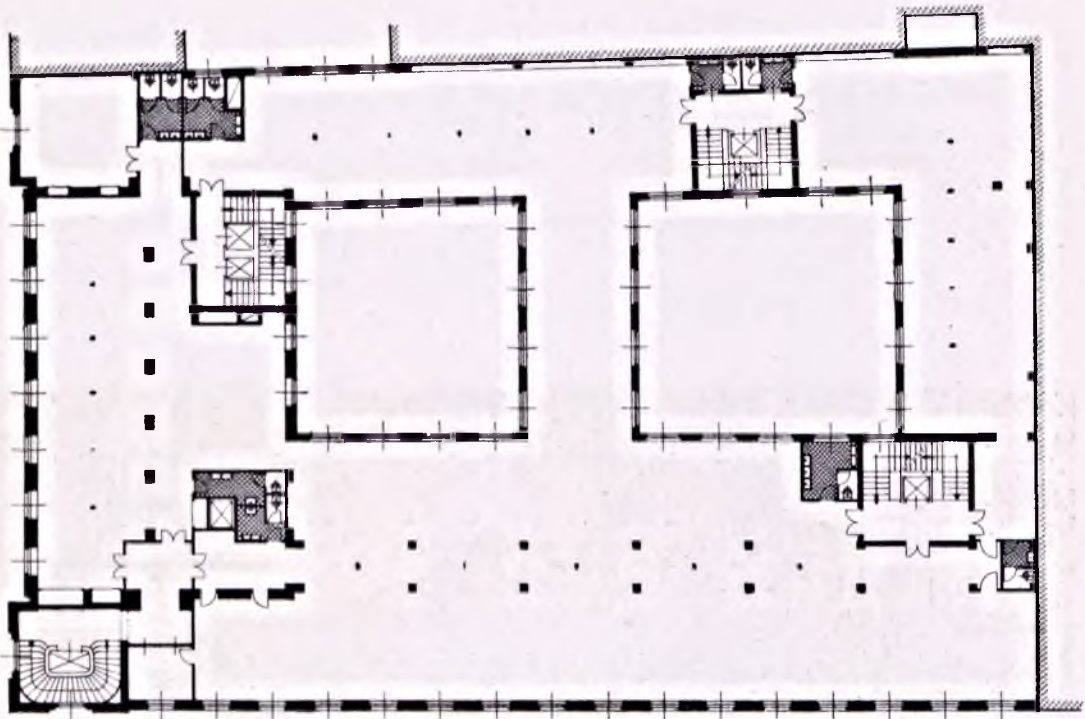
Gmach ogrzewany jest centralnie, przyczem poraz pierwszy w Polsce zastosowano kanadyjski system ogrzewania próżniowo-różnicowego (Dunham-differential Vacuum). System ten wypróbowany już na zachodzie, dał doskonałe wyniki i dla gmachu o wysokości „Prudential-House“ okazał się najodpowiedniejszy.

Widzimy więc, że dzięki inicjatywie Tow. „Przezorność“, popartej przez Tow. Prudential, powstaje wspaniały gmach biurowo-mieszkalny, będący ostatnim wyrazem techniki budowlanej, wyposażony w najdoskonalsze instalacje, uwzględniające wszelkie najbardziej wybredne wymagania, stawiane bądź pomieszczeniom biurowym bądź też lokalom mieszkalnym, nie ustępujący w niczem tego rodzaju budowlom zachodniej Europy, – i będący zarazem nieprzemijającą ozdobą Warszawy.

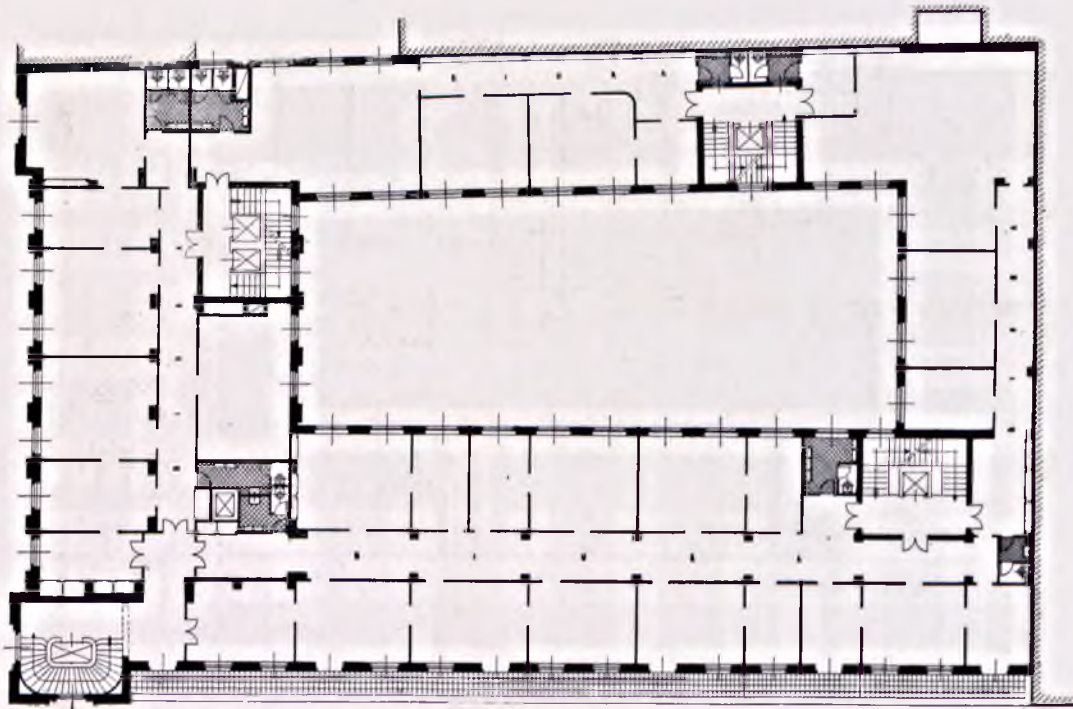




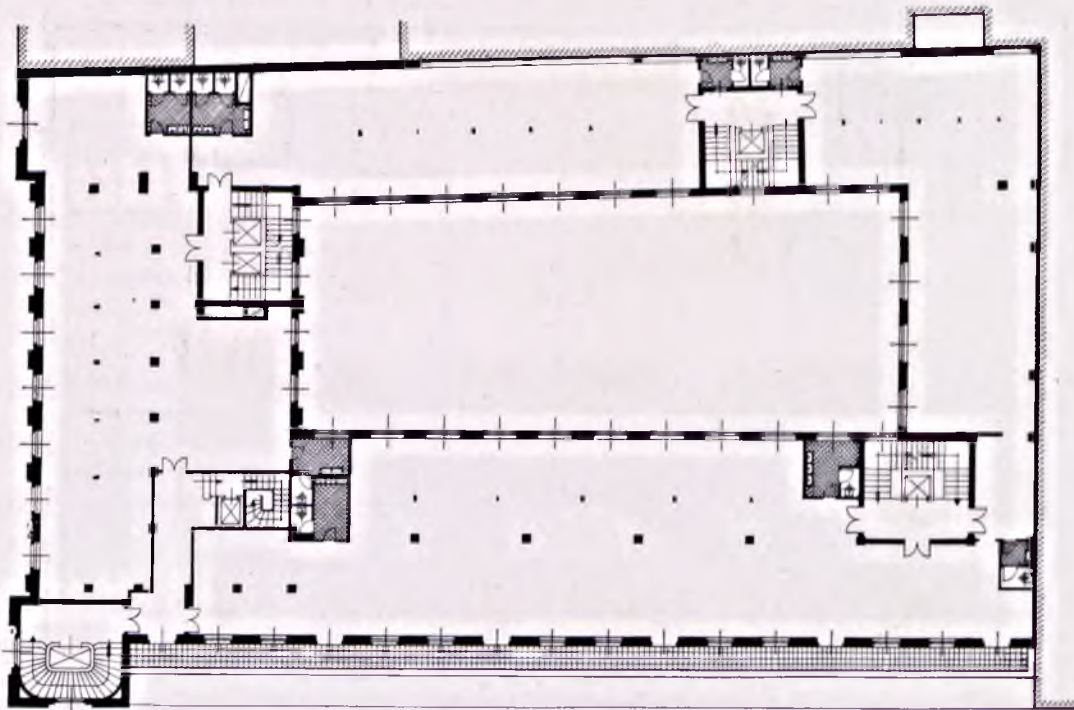
PRZYZIEMIE



I PIĘTRO

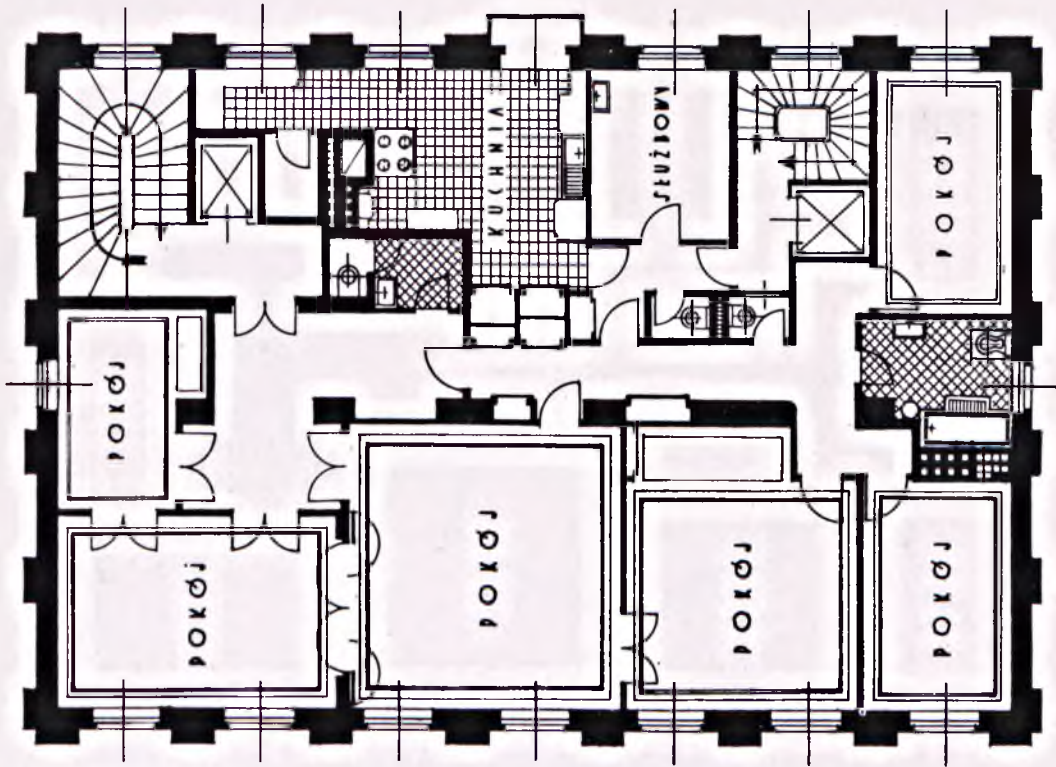


4 PIĘTRO Zarezerwowane na biura „Elektrowni Okręgu Warszawskiego” S. A. i „Utilities Corporation (Poland)” Ltd.

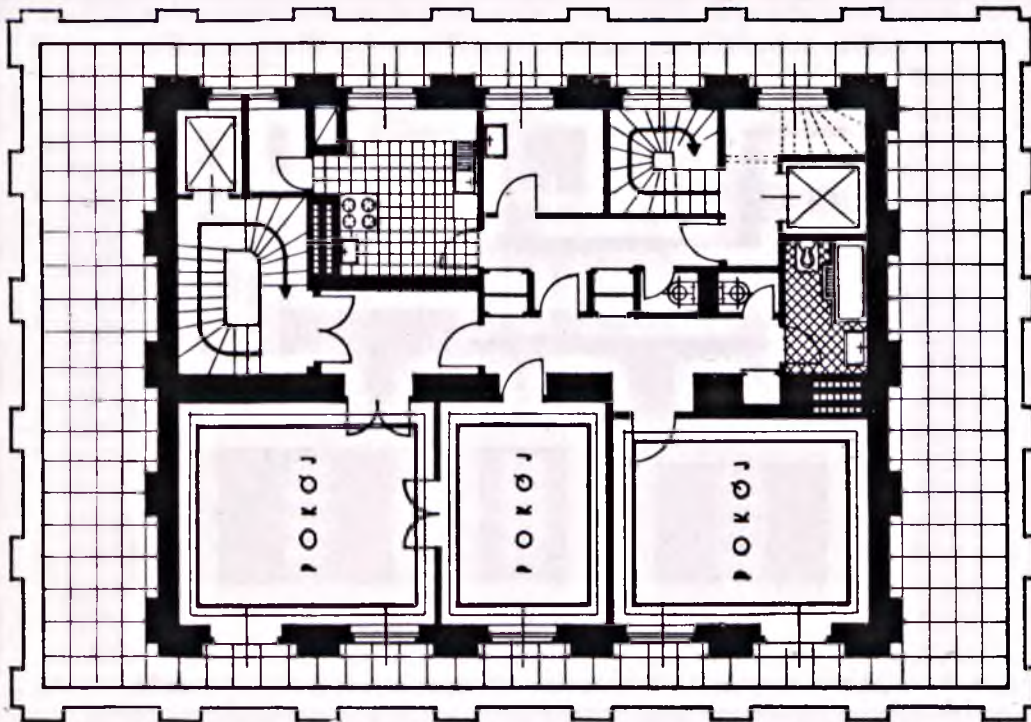


5 PIĘTRO

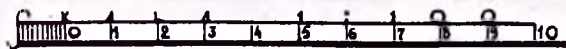




Mieszkania: 6-14 piętro



Mieszkania: 15 i 16 piętro



ODDZIAŁY TOWARZYSTWA »PRZEZORNOŚĆ«  
NA TERENIE POLSKI



POZA ODDZIAŁAMI WYSZCZEGÓLNIONYMI NA POWYŻSZEJ MAPCE  
TOWARZYSTWO UBEZPIECZEŃ „PRZEZORNOŚĆ” POSIADA LICZNE  
REPREZENTACJE I AJENTURY ROZRZUCONE PO CAŁEJ POLSCE

BIBLIOTEKA  
WYDZ.  
ARCHITEKTURY



T O W A R Z Y S T W O  
U B E Z P I E C Z E Ń  
» P R Z E Z O R N O Ś Ć «  
P R O W A D Z I N A S T Ę P U J Ą C E  
D Z I A Ł Y U B E Z P I E C Z E Ń:  
N A Ż Y C I E , O D O G N I A ,  
O D K R A D Z I E Ż Y ,  
O D N I E S Z C Z Ę Ś L I -  
W Y C H W Y P A D K Ó W ,  
O D O D P O W I E D Z I A L N O Ś C I  
C Y W I L N E J I T R A N S P O R T Ó W

BIBLIOTEKA  
V. YET.  
ARCHITECTURY

THE  
LIBRARY  
OF THE  
MUSEUM OF  
ART AND  
ARCHAEOLOGY  
OF THE  
UNIVERSITY OF  
CAMBRIDGE  
MUSEUM ROAD  
CAMBRIDGE



6938

