

Maryan Kwiatkowski
architekt

Wydział Oświaty Ludowej przy Zarządzie Głównym
POLSKIEJ MACIERZY SZKOLNEJ.



KONKURS NA PROJEKTY BUDYNKÓW SZKÓŁ LUDOWYCH WIEJSKICH.

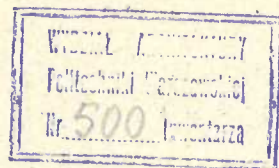


727.1 (084)

WARSZAWA, 1907 r.

CENA 60 kop.





Druk Rubieszewskiego i Wrotnowskiego, w Warszawie Włodzimierska 3/5.

Niniejsza publikacja obejmuje jedenaście projektów budynków na pomieszczenie jedno i dwuizbowych szkół ludowych wiejskich. Zarząd Główny Polskiej Macierzy Szkolnej ogłosił za pośrednictwem Koła Architektów w Kwietniu 1907 r. konkurs publiczny, podając ściśle wymagania programowe, opracowane przez techników i higienistów, o czym jest mowa poniżej.

Z licznego szeregu prac nagrodzono, w myśl warunków konkursu, cztery projekty, nadto zakupiono siedem, aby w miarę możliwości, t. j. środków na ten cel przeznaczonych, skupić chociaż część obfitego plonu. To też, spełniając zakreślone w konkursie zadanie „zapoczątkowania prawidłowego budownictwa naszych szkół wiejskich“, Zarząd Główny oddaje na użytek publiczny cały w jego posiadaniu znajdujący się dotąd materiał, a celem niniejszej przedmowy jest zapoznanie czytelników z tem, jak z owych materiałów korzystać należy.

Konkurs miał na celu pozyskanie możliwie najlepszych rozwiązań architektonicznych w ramach zakreślonego z góry programu, a przy układaniu tego ostatniego starano się o pogodzenie wymagań higieny i pedagogii z możliwą oszczędnością środków, do wykonania budowy niezbędnych.

Gdy chodzić będzie o rozpoczęcie budowy, okaże się koniecznem zbadanie samego założenia, czyli ustalenie, o ile podany program, opracowany dla konkursu, odpowie miejscowym warunkom i potrzebom. Gdyby nawet nie do zmiany i uzupełnienia nie nastęczało się, to jednak nie należy uważać podanych tu projektów za bezwzględnie dosko-

nałe, a samych rozwiązań za typowe. Cztery nagrodzone prace zostały uznane przez sąd konkursowy za najlepsze *z pomiędzy nadesłanych*, czyli za odznaczające się względnie najmniejszą liczbą wad. Są to pomysły wykonane szkicowo, jest to pierwszy krok w kierunku gromadzenia materiałów.

Gdyby zamierzono budować mniej lub więcej ściśle podług jednego z podanych tu projektów, okaże się wtedy koniecznem bliższe jeszcze opracowanie, po które najlepiej jest zgłosić się do autora projektu konkursowego. W konkursie nie było i nie mogło być wymagane obrysowanie np. wiązania dachu, rozkładu belek, rozmieszczenia drzwi i okien, i t. p. Już wielokrotnie zostało doświadczeniem stwierdzone, że budowanie bez ścisłych planów jest zawodne; niepodobna jest uniknąć błędów— albo zbraknie materiału, albo będzie go za dużo, to się grzyb wda w drzewo, gdy się nie zastosuje środków zapobiegawczych, to znów coś „*wyjdzie nie dobrze*“, i t. d.

W wypadkach, gdyby budować miano nie wprost podług któregośkolwiek z podanych tu szkiców, należy traktować niniejszy zbiorek, jako szereg prób i czerpać z projektów najlepsze motywy; za drogowskaz w tym kierunku niechaj służą orzeczenia sądu konkursowego.

Zarząd Główny P. M. S. nie poprzestanie na niniejszym konkursie. Obecne wydawnictwo ma na celu pobudzenie do projektowania budowli; jednocześnie poczynione będą kroki w celu zebrania i ogłoszenia rysunków budowli, w rzeczywistości już wykonanych, a odznaczających się zaletami, godnymi zastanowienia i naśladowania.

WYDZIAŁ OŚWIATY LUDOWEJ PRZY ZARZĄDZIE GŁÓWNYM
(SEKCJA HYGJENICZNO-TECHNICZNA).

PROGRAM XIX^{-go} KONKURSU

ogłoszonego za pośrednictwem Koła Architektów w Warszawie

PRZEZ ZARZĄD GŁÓWNY POLSKIEJ MACIERZY SZKOLNEJ.

Warszawa, d. 25 Kwietnia 1907 r.

Zarząd Główny Polskiej Macierzy Szkolnej, pragnąc zapoczątkować prawidłowe budownictwo naszych szkół wiejskich, ogłasza za pośrednictwem Koła Architektów konkurs na dwa projekty budynków szkół ludowych wiejskich:

- A) Szkoły dwuizbowej.
- B) Szkoły jednoizbowej.

A. § 1. Szkoła dwuizbowa powinna posiadać:

- a) Sień o powierzchni około 40 m², służącą za szatnię, widną, ogrzewaną i z dobrą wentylacją naturalną. W sieni ma być 110 wieszadeł, w odstępach 15 cm.
- b) Przed sienią — ganek kryty, na którym dziatwa przed wejściem do szkoły mogłaby oczyszczać ubranie i obuwie z błota, śniegu i t. p.
- c) Dwie izby szkolne o wymiarach 5.70 × 9.00 metrów. Powierzchnia okien (w świetle futryny) winna wynosić przynajmniej $\frac{1}{5}$ powierzchni podłogi, przyczem okna winny dochodzić możliwie wysoko pod strop.

W klasach należy umieścić w trzy rzędy ławki dwusiedzeniowe, o wymiarach 1.20×0.55 metrów dla jednej klasy i 1.10×0.70 metrów dla drugiej klasy, nadto katedrę i tablicę.

- d) Pokój kancelaryjny, służący jednocześnie do przechowywania zbiorów i pomocy naukowych, około $25 m^2$.
- e) Mieszkanie dla nauczyciela z rodziną, składające się z 2-ch pokoi, kuchni i otwartego alkierza z oknem — dla służącej, spiżarki oraz sionki, razem około $70 m^2$.
- f) Mieszkanie dla nauczyciela kawalera, składające się z pokoju, otwartego alkierzyka z oknem oraz sionki, razem około $35 m^2$.

Mieszkania te mają być zupełnie niezależne i przedzielone ścianą murowaną.

Mieszkanie kawalerskie może być umieszczone na piętrze lub na wysokim poddaszu.

§ 2. Na placu szkolnym ma być zaprojektowane obejście, zawierające:

- a) ustępy szkolne, podzielone na dwie części: dla dziewcząt z 3-ma siedzeniami i dla chłopców z 2-ma siedzeniami i pisuarem, oraz 1 oddział zamknięty dla nauczycieli;
- b) obórkę na jedną krowę, chlew, 2 drwalnie i piwniczkę;
- c) ogródek szkolny i boisko dla dzieci;
- d) studnię.

B. § 3. Szkoła jednoizbowa powinna posiadać:

- a) Sień o powierzchni około $25 m^2$, służącą za szatnię, widną, ogrzewaną i z dobrą wentylacją naturalną. W sieni ma być 60 wieszadeł, w odstępach $15 cm$.
- b) Przed sienią — niewielki ganek kryty, na którym dziatwa przed wejściem do szkoły mogłaby oczyszczać ubranie i obuwie z błota, śniegu i t. p.
- c) Izbę szkolną o wymiarach 5.70×9.00 metrów. Powierzchnia okien (w świetle futryny) winna wynosić przynajmniej $\frac{1}{3}$ powierzchni podłogi, przyczem okna powinny dochodzić możliwie wysoko pod strop.

W klasie należy umieścić w trzy rzędy ławki dwusiedzeniowe, o wymiarach 1.10×0.70 metrów.

- d) Pokój kancelaryjny, służący jednocześnie do przechowywania zbiorów i pomocy naukowych, około $20 m^2$.

- e) Mieszkanie nauczyciela, składające się z 2-ch pokoi, kuchni i otwartego alkierza z oknem dla służącej, spiżarki oraz sionki, razem około $70 m^2$.

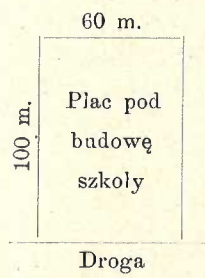
Budynek ma być parterowy.

§ 4. Na placu szkolnym ma być zaprojektowane obejście, zawierające:

- a) ustępy szkolne, podzielone na dwie części: dla dziewcząt z 2-ma siedzeniami i dla chłopców z 1-m siedzeniem i pisuarem, oraz 1 oddział zamknięty dla nauczyciela;
- b) obórkę na jedną krowę, chlew, drwalkę i piwniczkę,
- c) ogródek szkolny i boisko dla dzieci,
- d) studnię.

§ 5. Warunki ogólne:

- 1) Mieszkania nauczycieli powinny być oddzielone od izb szkolnych i posiadać osobne wejścia.
- 2) Plac dla obu typów szkół ma posiadać wymiary 60×100 metrów.



Kierunek północny nie jest wskazany; projektujący powinien go oznaczyć tak, aby izby szkolne otrzymywały światło południowo-zachodnie, lub południowo-wschodnie.

3) Budynek ma być murowany, kryty dachówką lub gontem, tynkowany, o charakterze swojskim, skromny, bez zbytecznych ozdób, lecz estetyczny.

4) Mając na względzie szczupłe fundusze szkolnictwa ludowego, należy budynki projektować możliwie oszczędnie, ograniczając ich objętość ogólną.

5) Budynek ma być ogrzewany zwyczajnymi piecami.

6) Podłogi budynku powinny być na wysokości 0.50 metra ponad poziomem ziemi, w celu urządzenia przewietrzania przestrzeni pod podłogą powietrzem zewnętrznym.

7) Wysokość izb szkolnych $4.25 m$ w świetle; wysokość mieszkań przynajmniej $3.50 m$ w świetle.

8) Należy wskazać urządzenie wejścia na poddasze.

9) Wejścia do ustępów szkolnych mają być tak urządzone, aby dzieci różnych płci nie spotykały się wzajemnie.

§ 6. Projekty powinny składać się z następujących rysunków, wykonanych dowolnie co do techniki rysunkowej, lecz jasno i wyraźnie:

Planów, dwóch elewacyj i przekroju w skali 1 : 100.

Planu sytuacyjnego, na którym ma być pokazane obejście, ogródek i boisko — w skali 1 : 500.

Elewacje i przekroje zabudowań obejścia nie są wymagane.

Sąd konkursowy stanowią panowie:

architekci: *Apoloniusz Nieniewski,*

Stefan Szyller,

Mikołaj Tolwiński,

inżynier *Czesław Klarnier,*

i doktor *Stanisław Koczyński,*



WYCIĄG Z PROTOKÓŁU POSIEDZEŃ SĄDU KONKURSOWEGO

w sprawie oceny nagrodzonych i zakupionych projektów

Szkół ludowych wiejskich Polskiej Macierzy Szkolnej.

Na konkurs ten przedstawiono projektów: na szkołę dwuizbową 39 i na jednoizbową 31. Pomimo tak licznych pomysłów na rozwiązanie zadania, ani jeden z przedstawionych projektów na szkołę *dwuizbową* nie odpowiedział wszystkim wymaganiom programu, a to z powodu wad, bądź w układzie planów, bądź w artystycznym opracowaniu pod względem swojskości architektury, bądź w nadmiernej kosztowności budowli; dlatego też Sąd konkursowy zmuszony był przyznać nagrody projektom względnie najlepszym, aczkolwiek wadliwym, co poniżej w motywach swych uzasadnił.

Projekty na szkołę *jednoizbową* dały wynik dobry, chociaż pod względem charakteru swojskości nie zupełnie zadawalniający.

Sąd konkursowy czuje się w obowiązku zaznaczyć, że w licznych projektach pod względem architektonicznym, widocznym jest zbyt wielkie naśladownictwo form niemieckich i brak dążności do osiągnięcia w kompozycji charakteru swojskiego, co było jednym z zadań tego konkursu.

Projekty na szkołę dwuizbową. Oznaczone podług numeracji konkursu.

№ 23. (str. 15).

Projekt praktycznie i bardzo szczegółowo opracowany w planie. Główne zalety: obie izby szkolne jednakowego układu, sień od kancelaryi oddzielona szafami oszklonemi przeznaczonemi na zbiory, co pozwala dzieciom zawsze je oglądać a nauczycielowi z kancelaryi mieć baczenie na dzieci zebrane w sieni. Budynek ma tylko dwa wejścia: do szkoły i do mieszkań. Mieszkanie nauczyciela łączy się z sienią szkolną przez przedpokój.

Za wadę poczytać należy: chociaż ludowy, ale nie swojski charakter budynku. Sień zbyt wielka (56 zamiast 40 m^2), wejście zaś do niej, jak dla 100 dzieci, zbyt ciasne. Nie dobrze rozwiązane wejście na poddasze i mieszkanie dla nauczyciela kawalera słabo oświetlone.

№ 30. (str. 23).

Pomysł planu prosty, praktyczny i tani. Myśl połączenia klas ścianą ruchomą dobra. Zgrupowanie pieców i kominów dobre. Schody na górę za strome. Charakter elewacji ani swojski, ani ludowy. Ściana części wyższej budynku nie oddziela się od masy głównej. Duże potrójne okno — motyw źle zastosowany i jeszcze gorzej opracowany, bo w pokoju górnym są krzywe okna. Ganek źle zaprojektowany i nie wiąże się z całością.

№ 33. (str. 17).

Charakter budynku szkolnego wyrażony w elewacji, ale brak mu typu swojskiej budowli. Plan zwięzły i prosty w układzie. Ganek z niskim dachem dobrze osłonięty. Słabe strony projektu: brak okien w sieni od strony wejścia, co zresztą łatwo można poprawić. Wejście do jednej klasy urządzone w miejscu niewłaściwym. Mieszkanie dla nauczyciela kawalera zbyt wielkie. Projekt opracowany starannie i szczegółowo.

№ 54. (str. 21).

Część szkolna budynku dobrze zgrupowana, jednak wejścia do klas zbyt blisko siebie umieszczone — niedogodne. Klasy bardzo dobrze oświetlone i ogrzane; dogodnym jest także urządzenie komunikacji między szkołą i mieszkaniem przez klatkę schodową.

Plan zwięzły, ale zbyt wiele ma wyskoków, co wytwarza niepraktyczne dla budowli wiejskiej i kosztowne wiązanie dachów.

Mieszkanie nauczyciela zbyt głębokie, wymaga zbyt długich belek. W sypialni nauczyciela alkowa przyciemniona, więc niehygieniczna. Elewacja skromna, estetyczna, lecz nie ma charakteru swojskiego. Wskazane braki przy dalszym opracowaniu projektu łatwo usunąć, co dałoby bardzo praktyczny projekt szkoły dwuizbowej.

№ 62. (str. 19).

Projekt pięknie ugrupowany, architektoniczny podział budynku na część szkolną i mieszkalną nader malowniczy. Wejścia do klas i kancelarii zbyt ciasno zgrupowane. Jedna klasa zimna. Sien do-

brzo oświetlona, ale łamana z 2-ma naprzestrzał drzwiami niepraktyczna i dla braku pieców zimna. W mieszkaniu nauczyciela 1 pokój między dwiema sieniami i alkierz zimne. Elewacja skromna i artystyczna, z pewnymi znamionami swojskości.

Projekty na szkołę jednoizbową. Oznaczone podług numeracyi konkursu.

N^o 10. (str. 33).

Plan wogóle dobry, lecz kancelarya zaciemniona krytym gankiem. Wejście na poddasze przez kłapę niewłaściwe. Alkowa zimna. Elewacye skromne o charakterze swojskim w dachach, lecz bez charakteru budowli szkolnej. Okna w klasie zamałe.

N^o 14. (str. 25).

Plan zwięzły, część szkolną dobrze zgrupowana z dogodnym umieszczeniem drzwi w izbie szkolnej. Mieszkanie ma te zalety, że przedpokój i alkierz są widne i ciepłe. Piece praktycznie zgrupowane.

W elewacyi wykazano wyraźnie typ budynku szkolnego. Starano się także o nadanie mu charakteru swojskiego. Plan sytuacyjny pomyślany celowo.

N^o 24. (str. 29).

Projekt w swej zasadniczej części jest powtórzeniem projektu szkoły dwuizbowej N^o 23, przy czem sień i wejście do niej odpowiada warunkom programu. Projekt zalicza się do najlepszych pod względem rozwiązania planu. Żałować należy, że elewacye nie mają charakteru budowli szkolnej i swojskiej.

N^o 32. (str. 31).

Typ budynku szkolnego dobrze zaznaczony, chociaż brak mu swojskości. Układ planu prosty i zwięzły. Nie dobre wejście do klasy. Alkierz zimny.

N^o 39. (str. 35).

Projekt odznacza się prostotą układu i taniością wykonania. Izba szkolna z jedną zewnętrzną ścianą będzie ciepła i dobrze oświetlona, lecz ma drzwi i piec wadliwie umieszczone. Możliwość połą-

czenia izby szkolnej z kancelaryą zaznacza się jako zaletę. Alkierz zimny. Ganek w kształcie altany źle zaprojektowany. Elewacja słaba.

№ 64. (str. 27).

Plan pomyślany oryginalnie z bardzo dobrem ugrupowaniem. Sień dobrze oświetlona, łatwa do przewietrzania. Układ klasy i plan mieszkania bardzo dobre. Dachy wadliwie narysowane. Elewacja wyraża przeznaczenie budynku, lecz nie ma charakteru swojskiego.

Na zasadzie powyższych motywów, Sąd konkursowy za projekt szkoły *dwuizbowej*, większością głosów przyznał:

Nagrodę I-ą projektowi, oznaczonemu Nr. 23,

„ II-ą „ „ Nr. 33,

i do zakupu polecając projekty kolejną ich wartości Nr. 62 i 54.

Za projekt szkoły *jednoizbowej* Sąd jednomyślnie przyznał:

Nagrodę I-ą projektowi, oznaczonemu Nr. 14,

„ II-ą „ „ Nr. 64,

polecając do zakupu projekty, oznaczone numerami: 24, 32, 10, 39, 41.

Warszawa, d. 30 czerwca 1907 r.

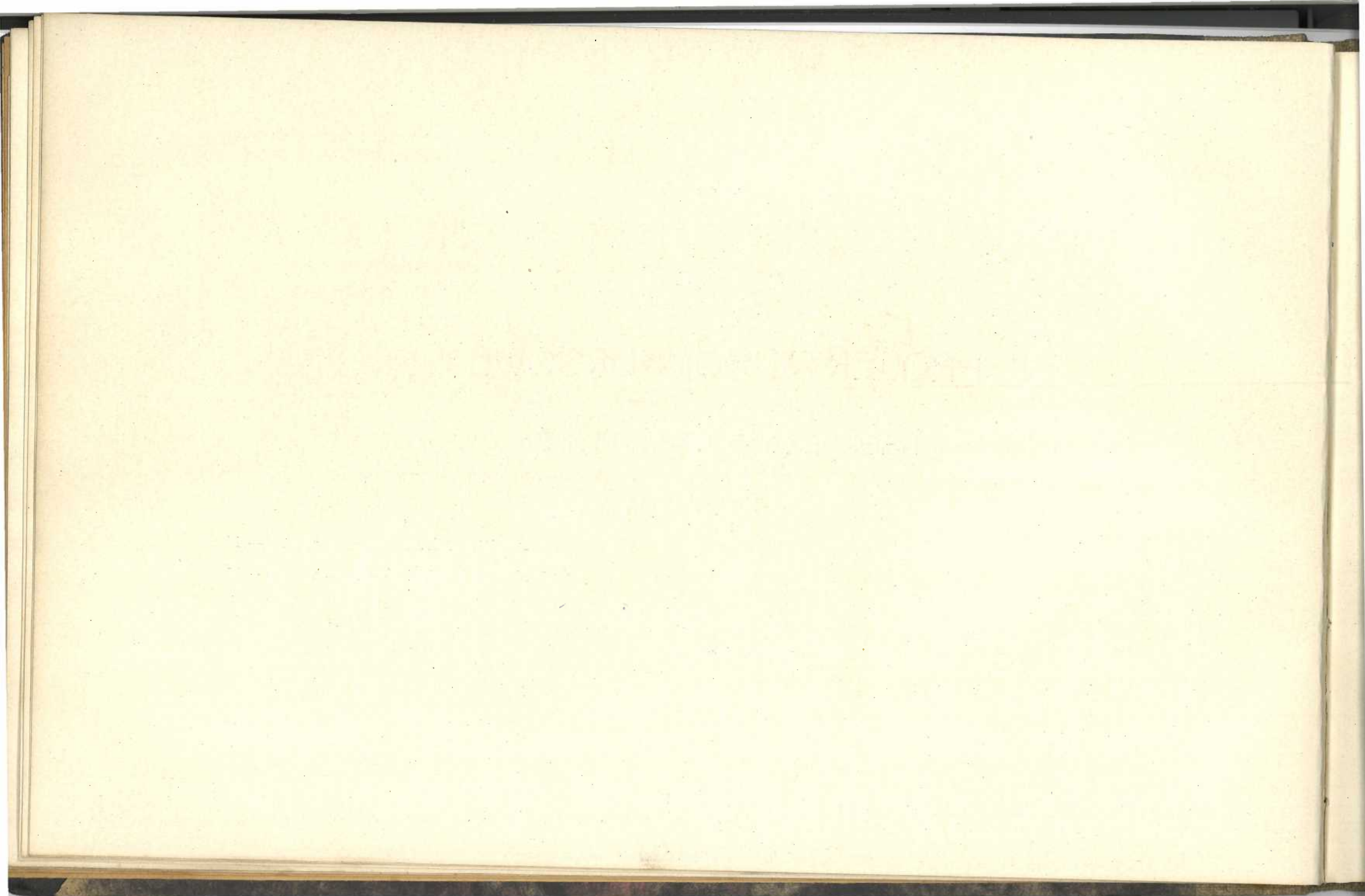
Podpisali: *Cz. Klarner, St. Szyller, Ap. Nieniewski, M. Tołwiński,*
Dr. Stanisław Kopczyński.

PROJEKTY KONKURSOWE

NAGRODZONE I ZAKUPIONE:

SZKOŁY DWUIZBOWEJ — str. 15 — 23.

SZKOŁY JEDNOIZBOWEJ — str. 25 — 37.



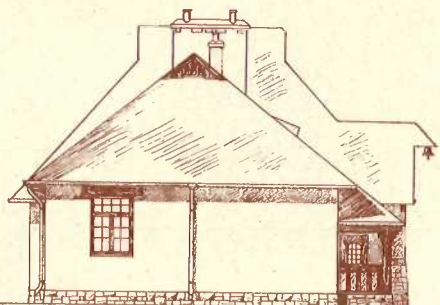
Szkola ludowa dwuizbowa wiejska.

A^{*)} - SZKOŁA DWUIZBOWA - MOŻE POWSTAĆ, MIĘDZY INNYMI, Z POWIĘKSZENIA SZKOŁY JEDNOIZBOWEJ PATRZ PROJEKT B^{*)} *)
 Powiększenie a b c d

WIDOK OB DROGI



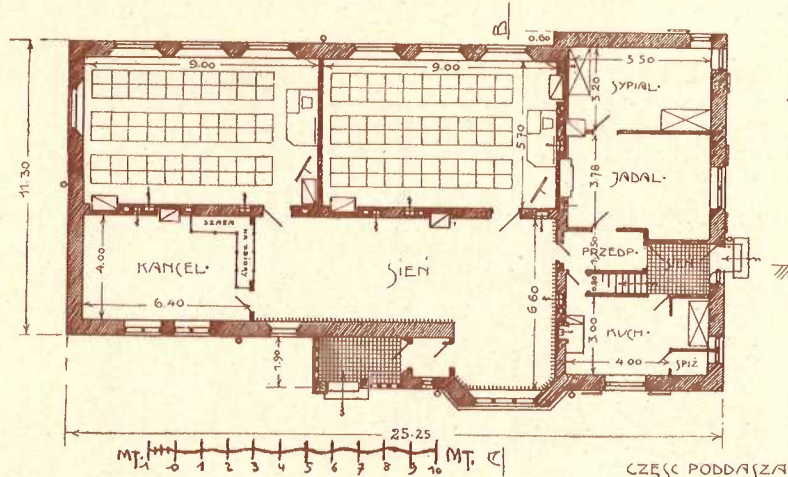
WIDOK BOCZNY



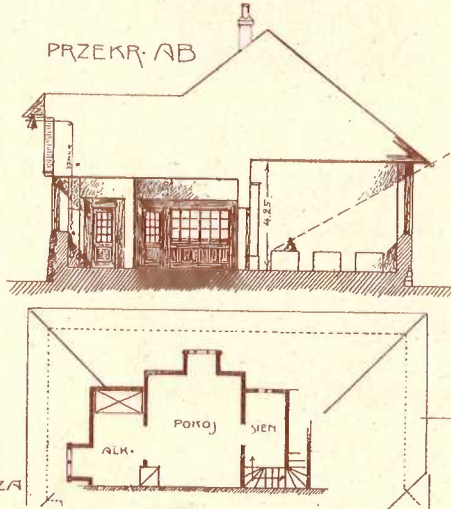
POWIERZCHNIE POMIESZCZEŃ:
 KANCEL. 4.00 x 6.40 = 25.6^{m²}
 SIEN 3.85 x 6.60 + 7.70 x 4.00 = 56.2^{m²}
 MIESZK. 5.50 x 12.64 = 69.5^{m²}

ZABUDOWANA POWIERZCHNIA = ± 321^{m²}
 ZAWARTOŚĆ SZCZĘCIENNA BUD. = ± 1410^{m³}
 WYSOKOŚCI LICZONE OB ZIEMI DO OKAPU

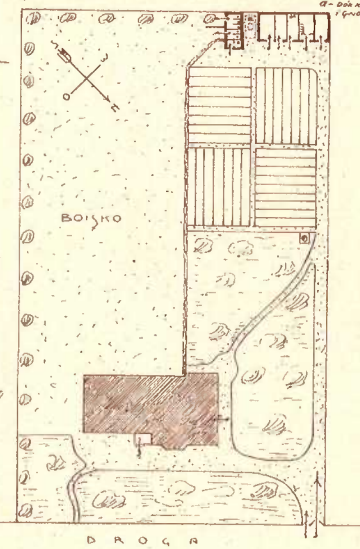
PLAN



PRZEKR. AB



SITUACJA



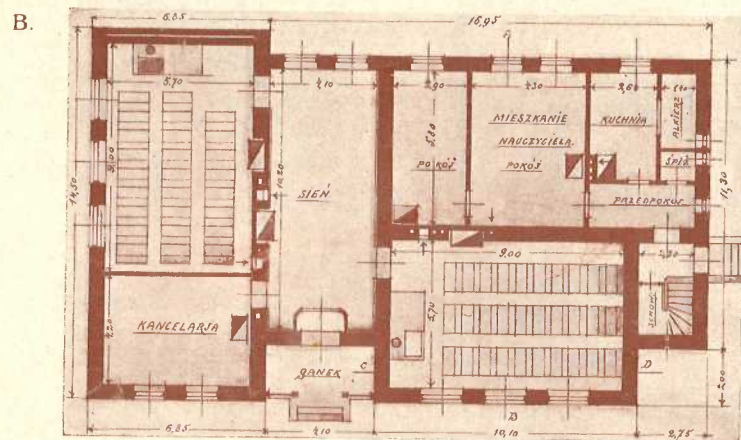
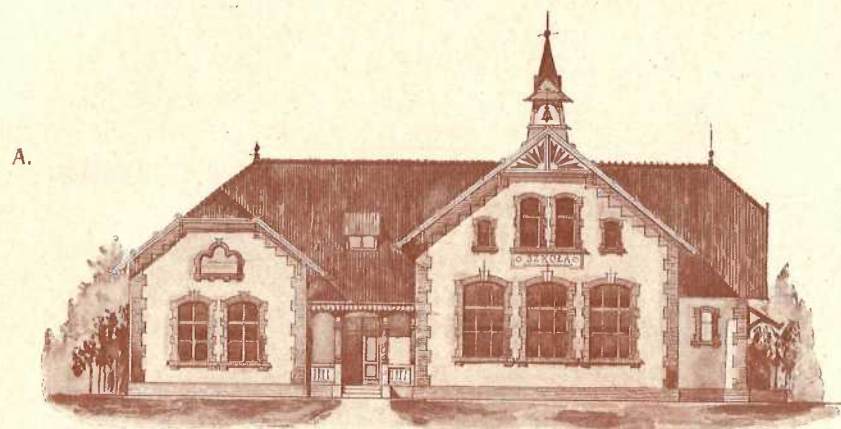
PROJEKT Nr. 23. NAGRODA PIERWSZA.

AUTORZY: ARCHITEKCI FR. LILPOP I K. JANKOWSKI W WARSZAWIE.

*) Por. str. 29.

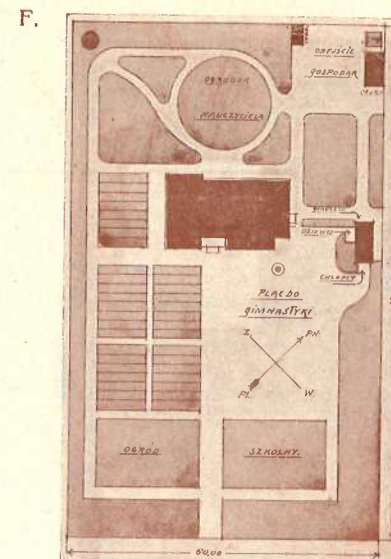
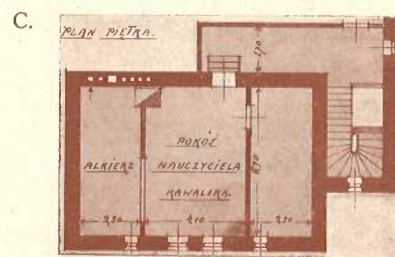
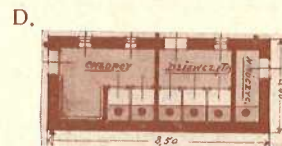
1871
1872
1873

Szkoła ludowa dwuizbowa wiejska.



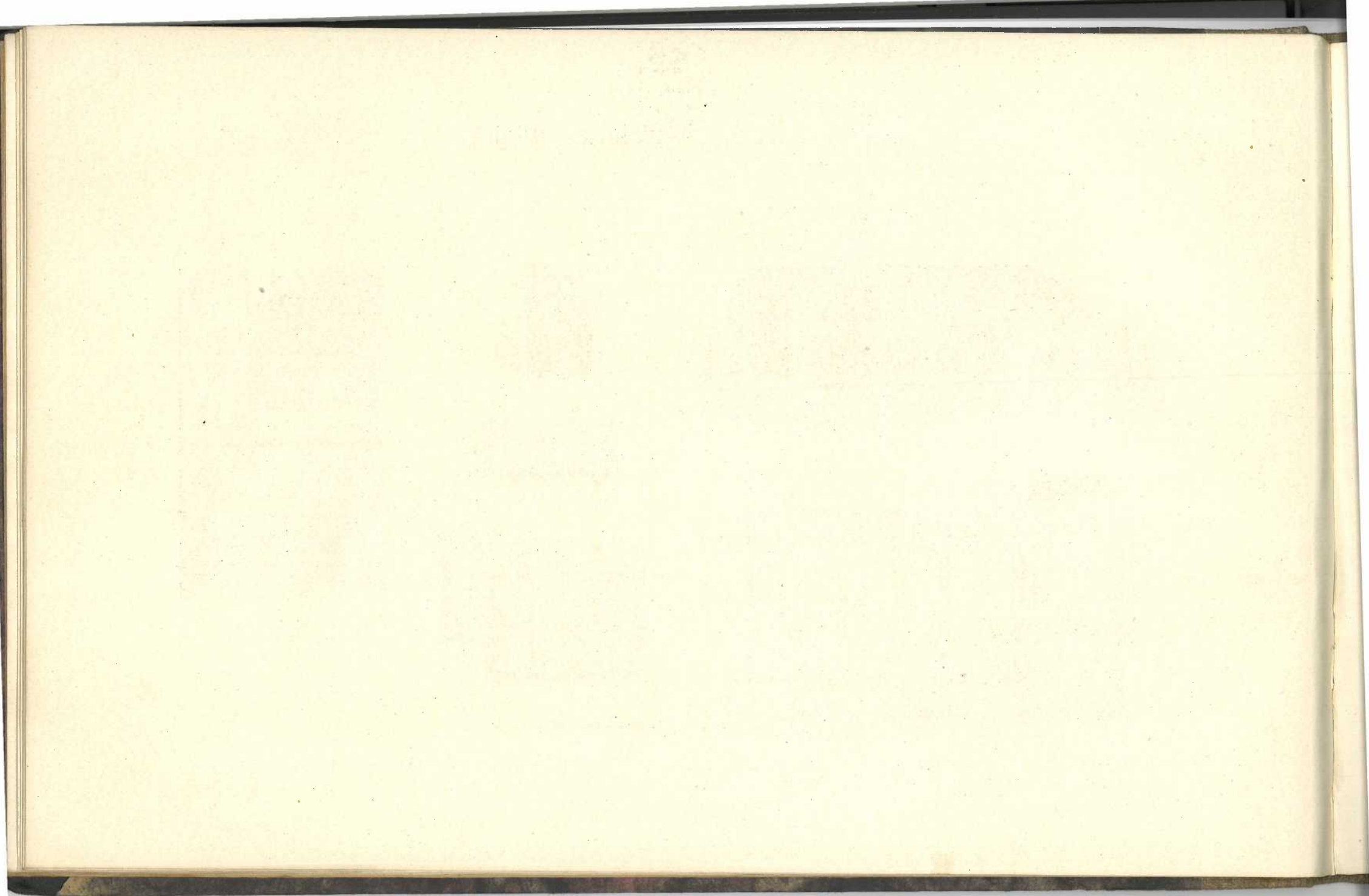
PROJEKT Nr. 33. NAGRODA DRUGA.

BIBLIOTEKA
V. Y. S.
ARCHITEKTURY



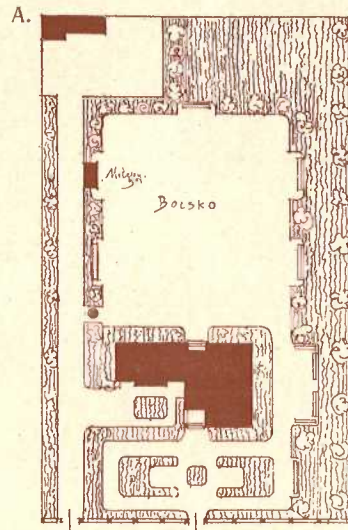
A — WIDOK OD DROGI.
B — PLAN PRZYZIEMIA
C — PLAN PIĘTRA.
D — USTĘPY. E — OBÓRKA.
F — PLAN SYTUACYJNY.

AUTOR: ARCH. JÓZEF HOLEWIŃSKI W WARSZAWIE.

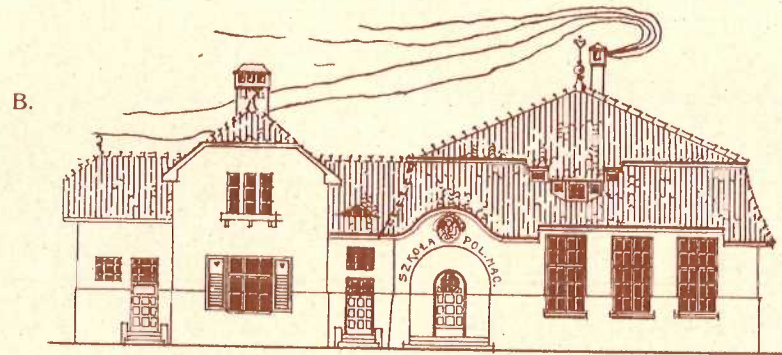




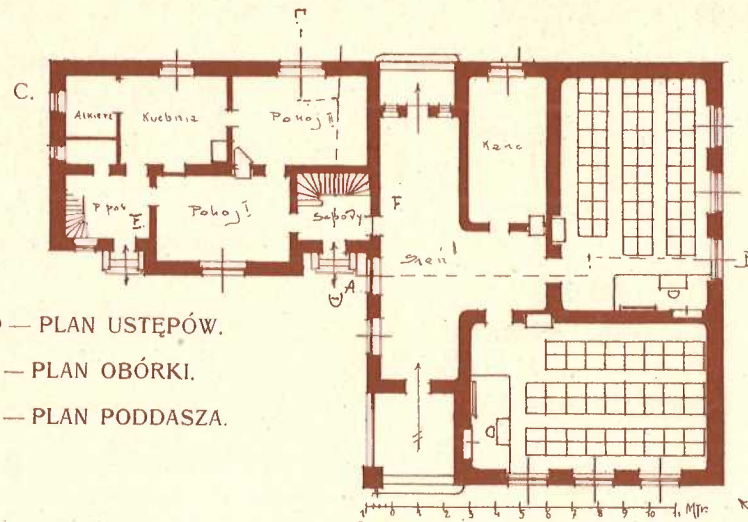
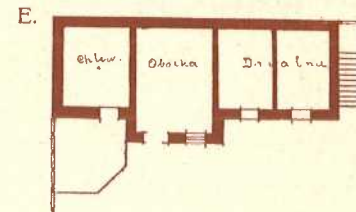
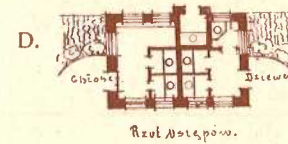
Szkoła ludowa dwuizbowa wiejska.



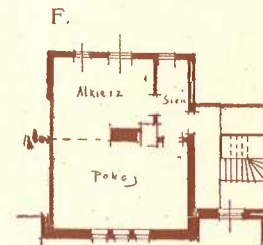
A — PLAN SYTUACYJNY.
B — WIDOK OD DROGI.
C — PLAN PRZYZIEMIA.



WYSTAWA PRZEDNIA

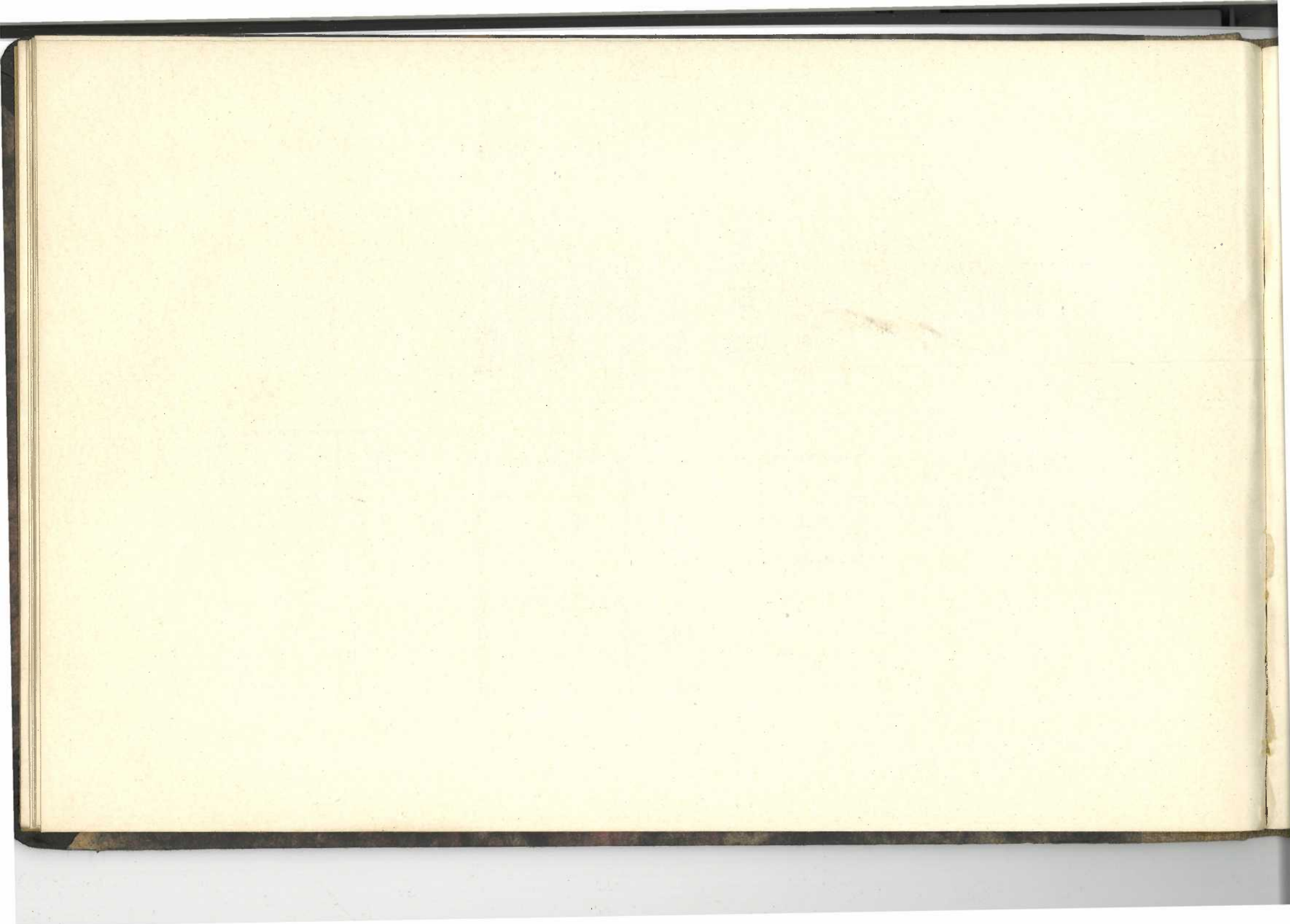


D — PLAN USTĘPÓW.
E — PLAN OBÓRKI.
F — PLAN PODDASZA.

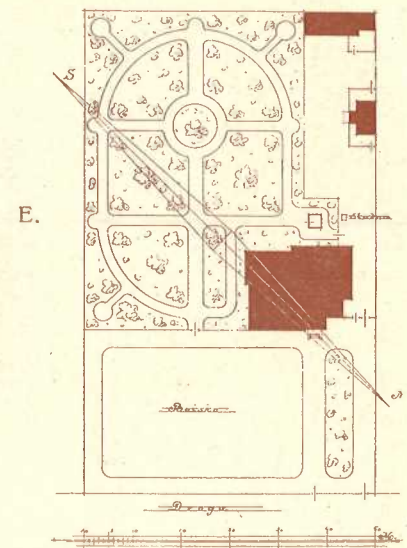
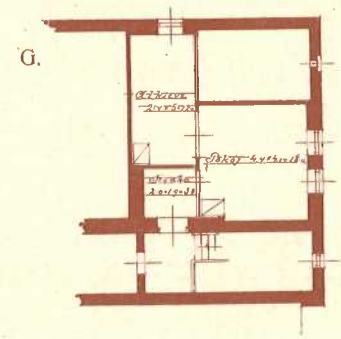
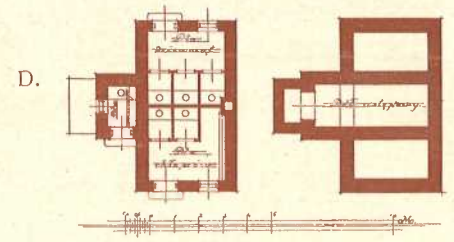
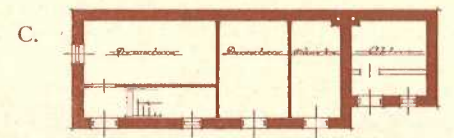
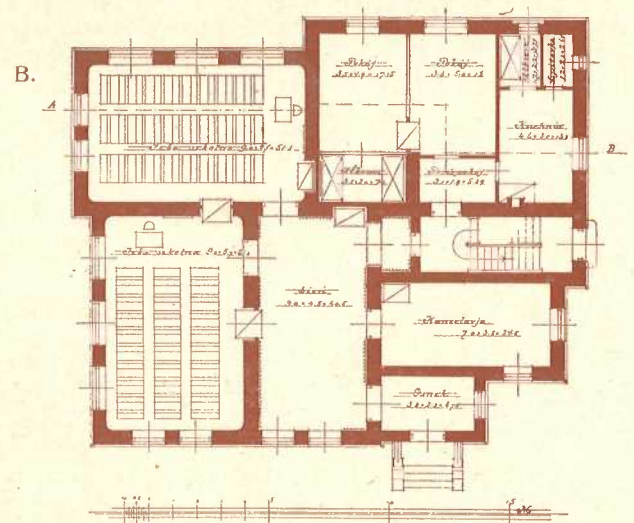
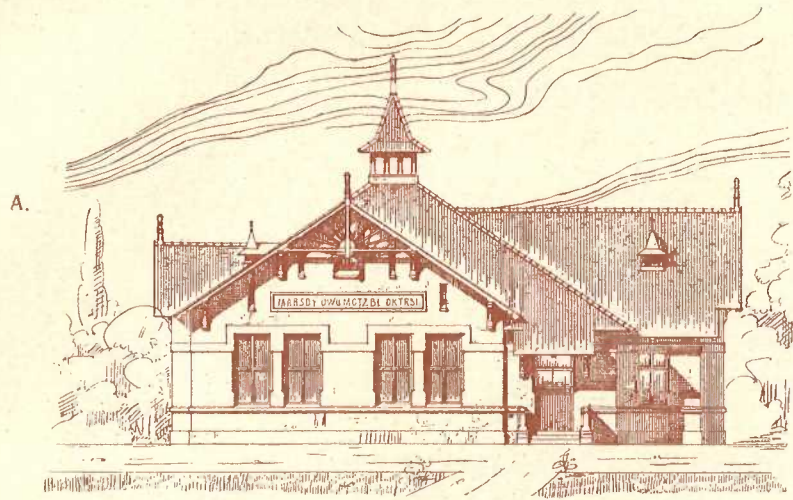


PROJEKT Nr. 62. ZAKUPIONY.

AUTOR: ARCH. JOZEF HANDZELEWICZ w DARMSZTACIE.

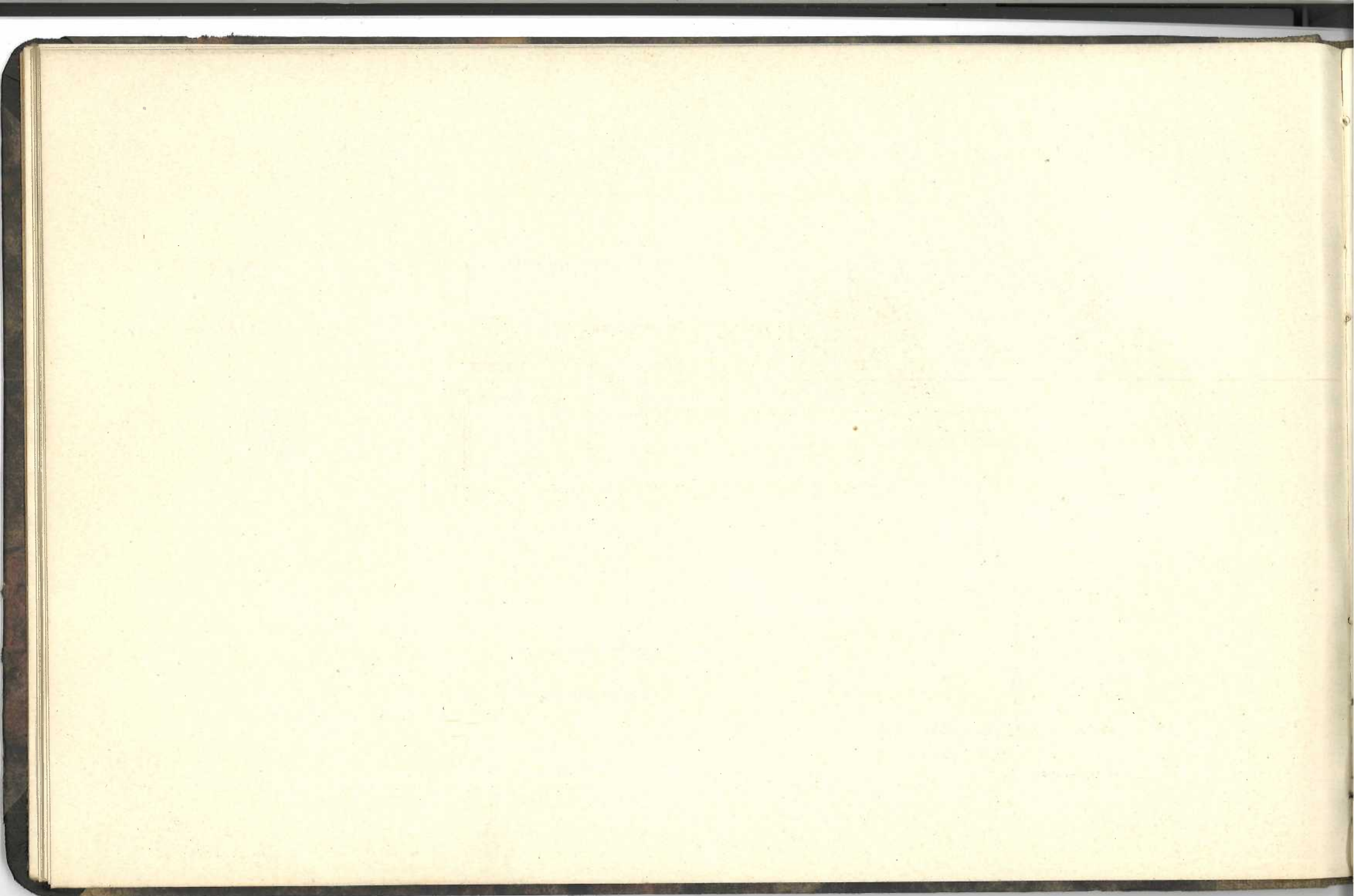


Szkoła ludowa dwuizbowa wiejska.

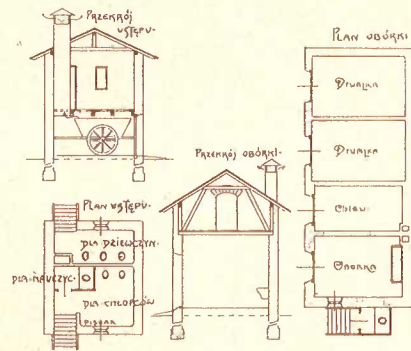
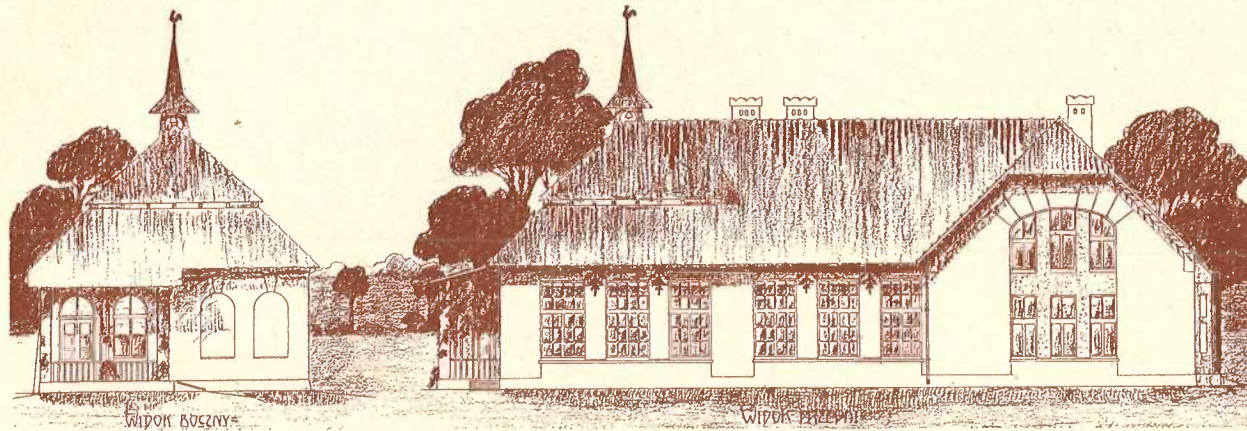


- A — WIDOK OD DROGI.
- B — PLAN PRZYZIEMIA.
- C — PLAN OBÓRKI.
- D — } PLAN USTĘPÓW.
- E — }
- F — PLAN SYTUACYJNY.
- G — PLAN PODDASZA.

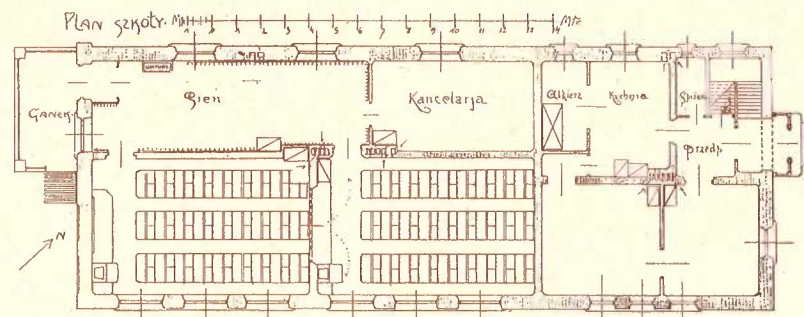
PROJEKT Nr. 54. ZAKUPIONY,
 AUTOR: ARCH. JÓZEF REFEROWSKI w SIEDLCACH.



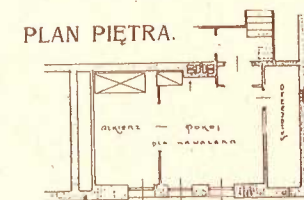
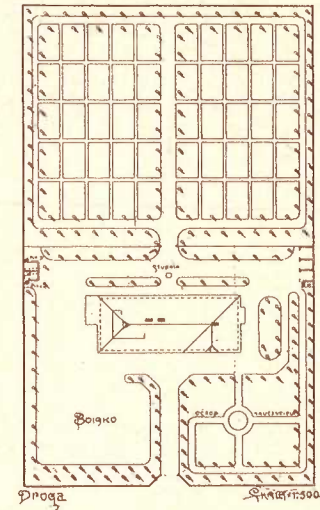
Szkoła ludowa dwuizbowa wiejska.

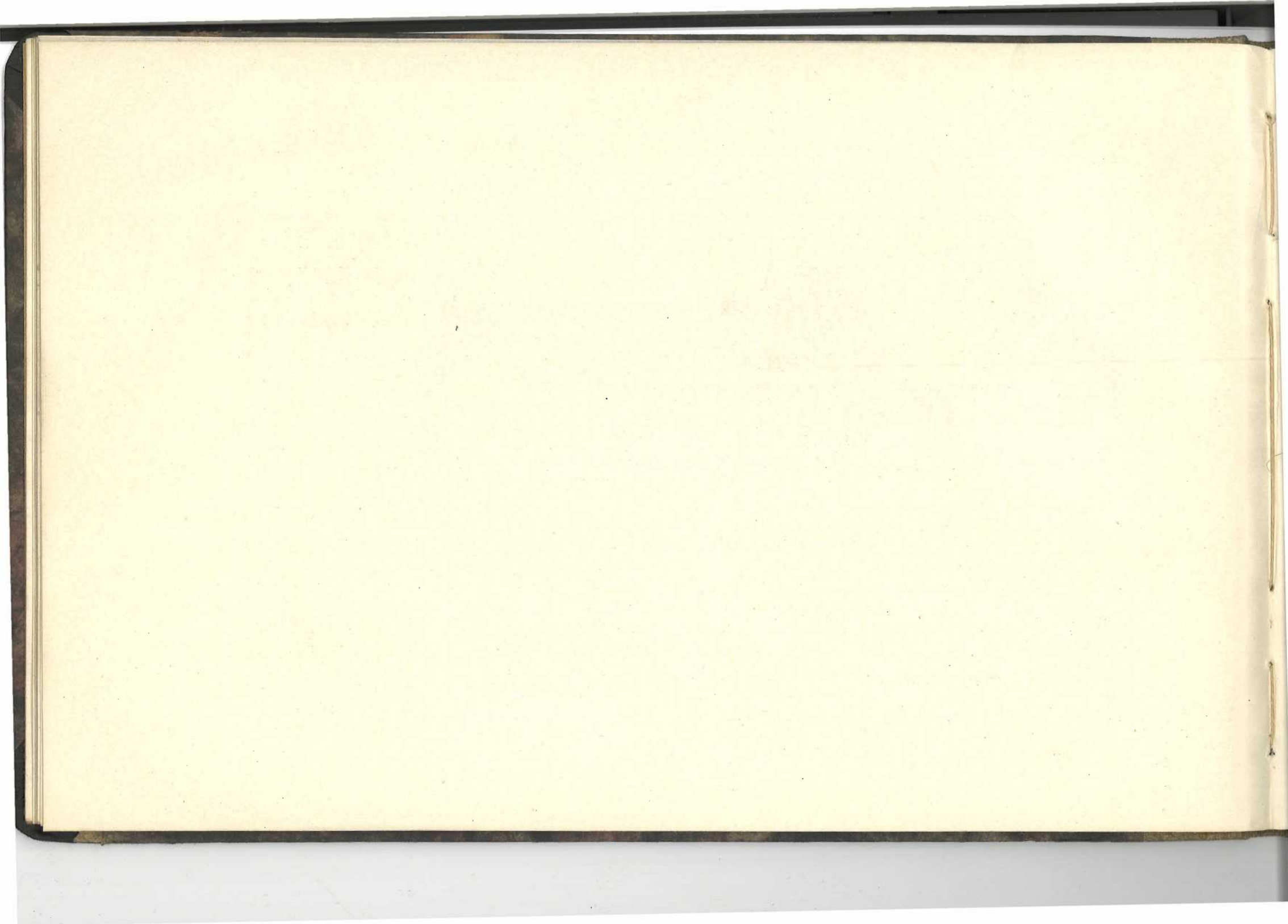


PROJEKT Nr. 30. ZAKUPIONY.

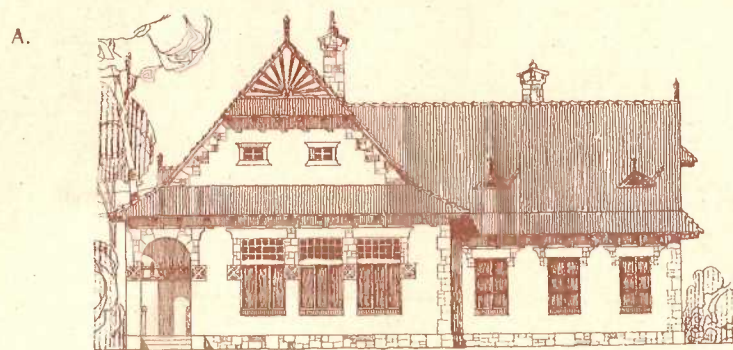


AUTOR: ARCH. ZENON CHRZANOWSKI w WARSZAWIE.



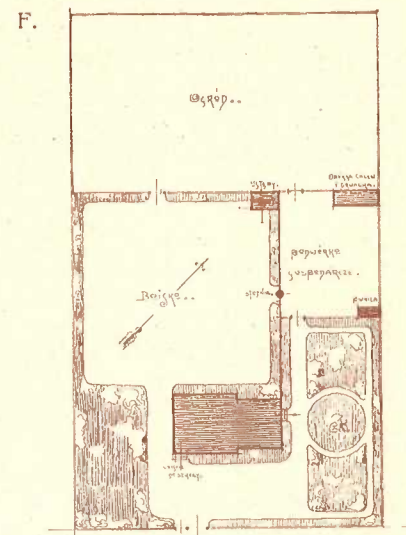
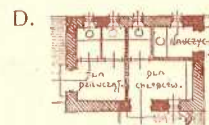
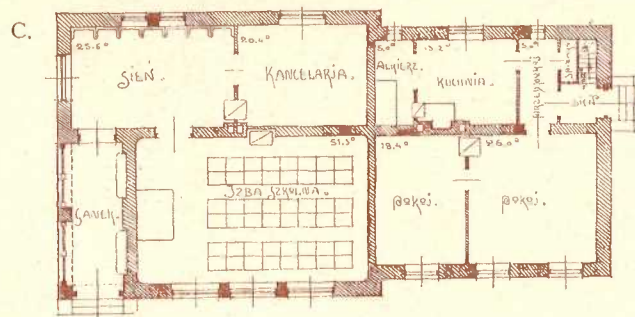


Szkoła ludowa jednoizbowa wiejska.



1:100 KOPKURD... F. WEISS ELLWACIA SŁOWIA... ARCH. WEISS

A — WIDOK OD DROGI. B — WIDOK BOCZNY. C — PLAN PRZYZIEMIA.
D — PLAN USTĘPÓW. E — PLAN OBÓRKI. F — PLAN SYTUACYJNY.



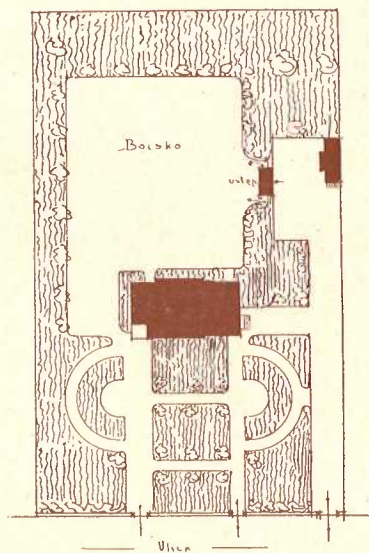
PROJEKT Nr. 14. NAGRODA PIERWSZA.

ARCH. STANISŁAW WEISS w WARSZAWIE.

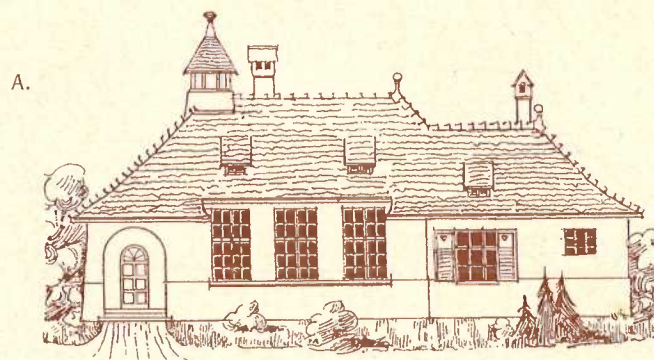


Szkoła ludowa jednoizbowa wiejska.

PLAN SYTUACYJNY.



PROJEKT Nr. 64. NAGRODA DRUGA.



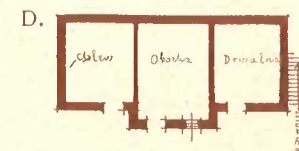
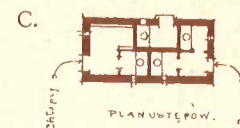
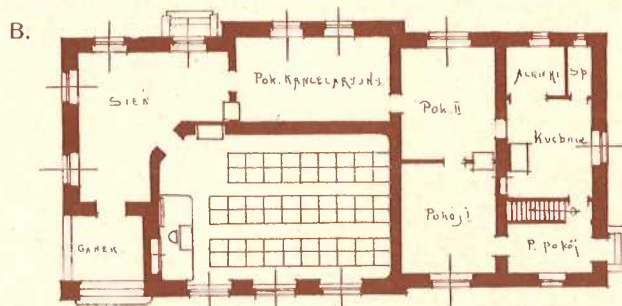
A — WIDOK OD DROGI.

B — PLAN PRZYZIEMIA.

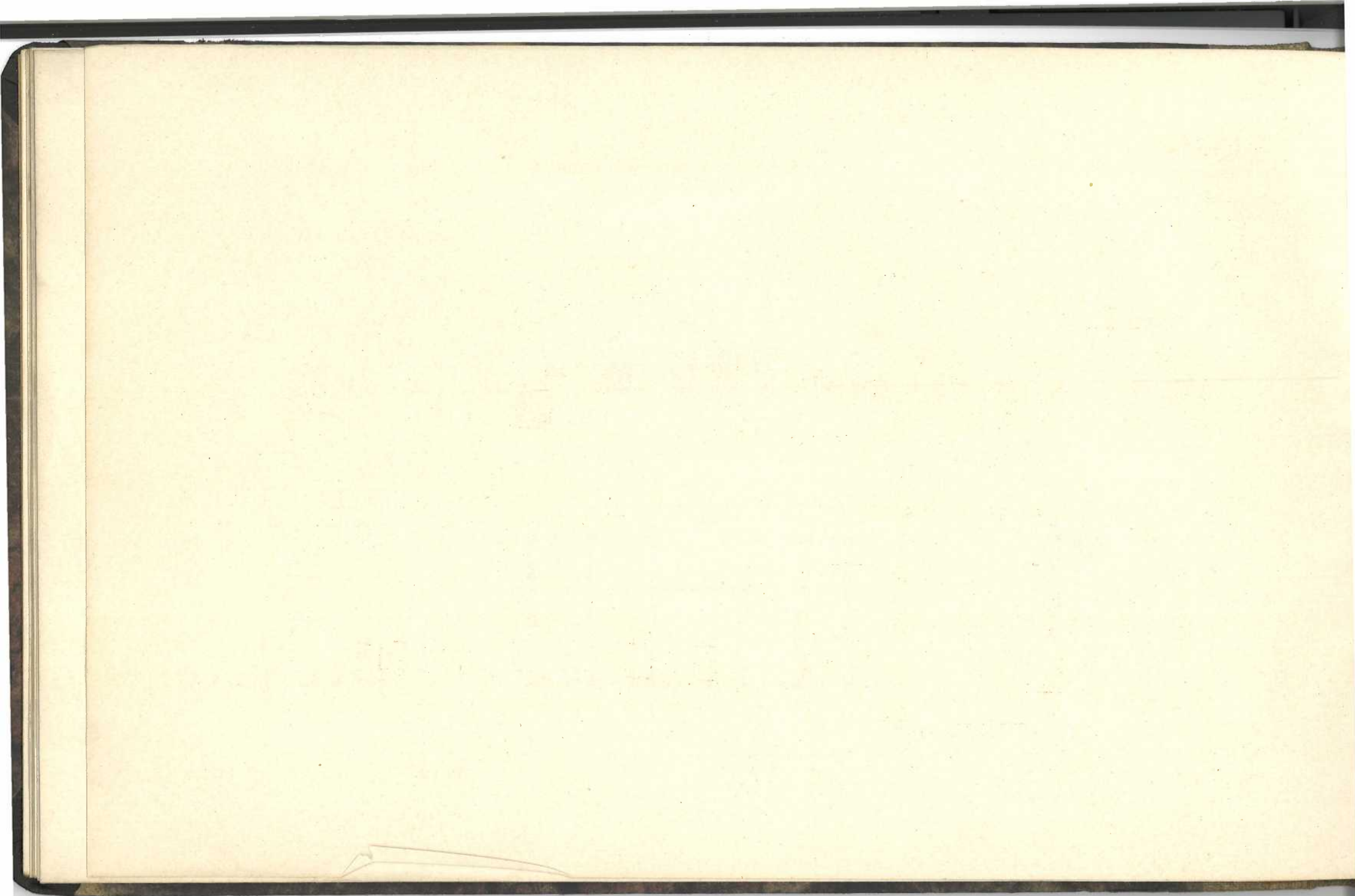
C — PLAN USTĘPÓW.

D — PLAN OBÓRKI.

MT. 1 0 1 2 3 4 5 6 7 8 9 10



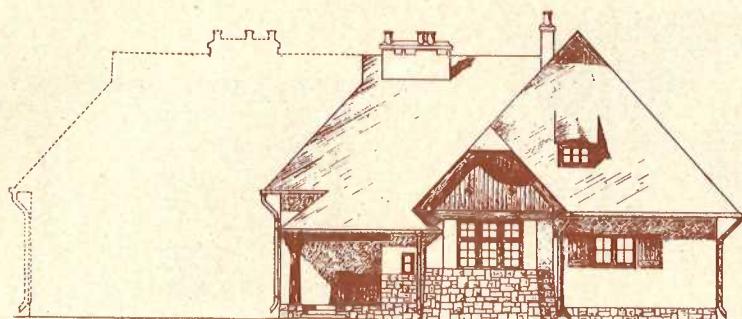
AUTOR: ARCH. JÓZEF HANDZELEWICZ w DARMSZTACIE.



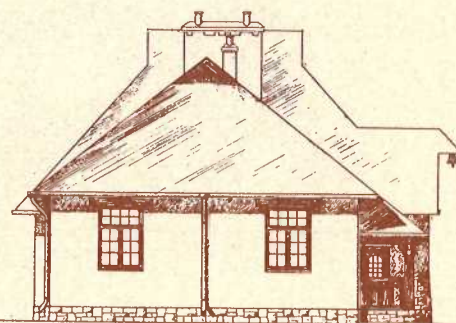
Szkoła ludowa jednoizbowa wiejska.

B^W - SZKOŁA JEDNOIZBOWA - „PROPKOWANE” ABCD - POWIĘKSZENIE, W CELU URZĄDZENIA SZKOŁY DWUIZBOWEJ PATRZ PROJEKT A^W *)

WIDOK OB DROGI



WIDOK BOCZNY



POWIERZCHNIE POMIESZCZEŃ:

KANCEL. $4.00 \cdot 5.00 = 20.00$

SIEN $3.85 \cdot 6.60 = 25.40$

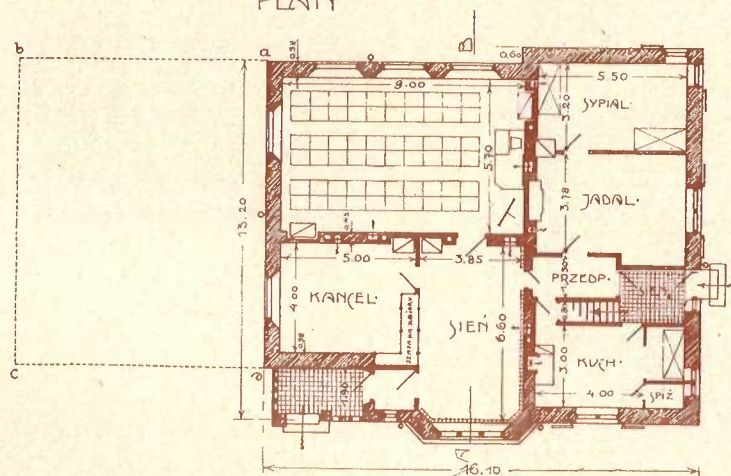
MIEŻK. $5.50 \cdot 12.64 = 69.50$

ZABUDOWANA POWIERZCHNIA = ± 218.00

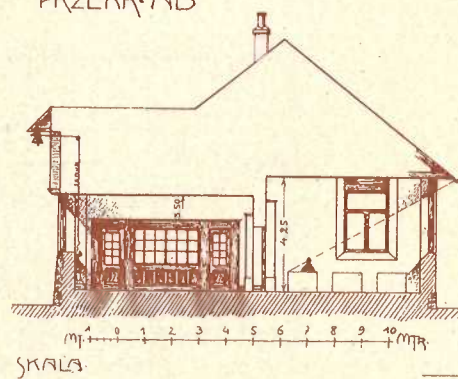
ZAWARTOŚĆ SZESZCIENNA BUD. = ± 921.00

wysokości liczone od ziemi do okapu

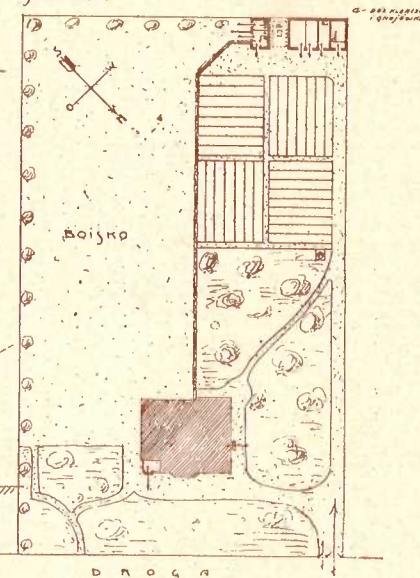
PLAN



PRZEKR. AB



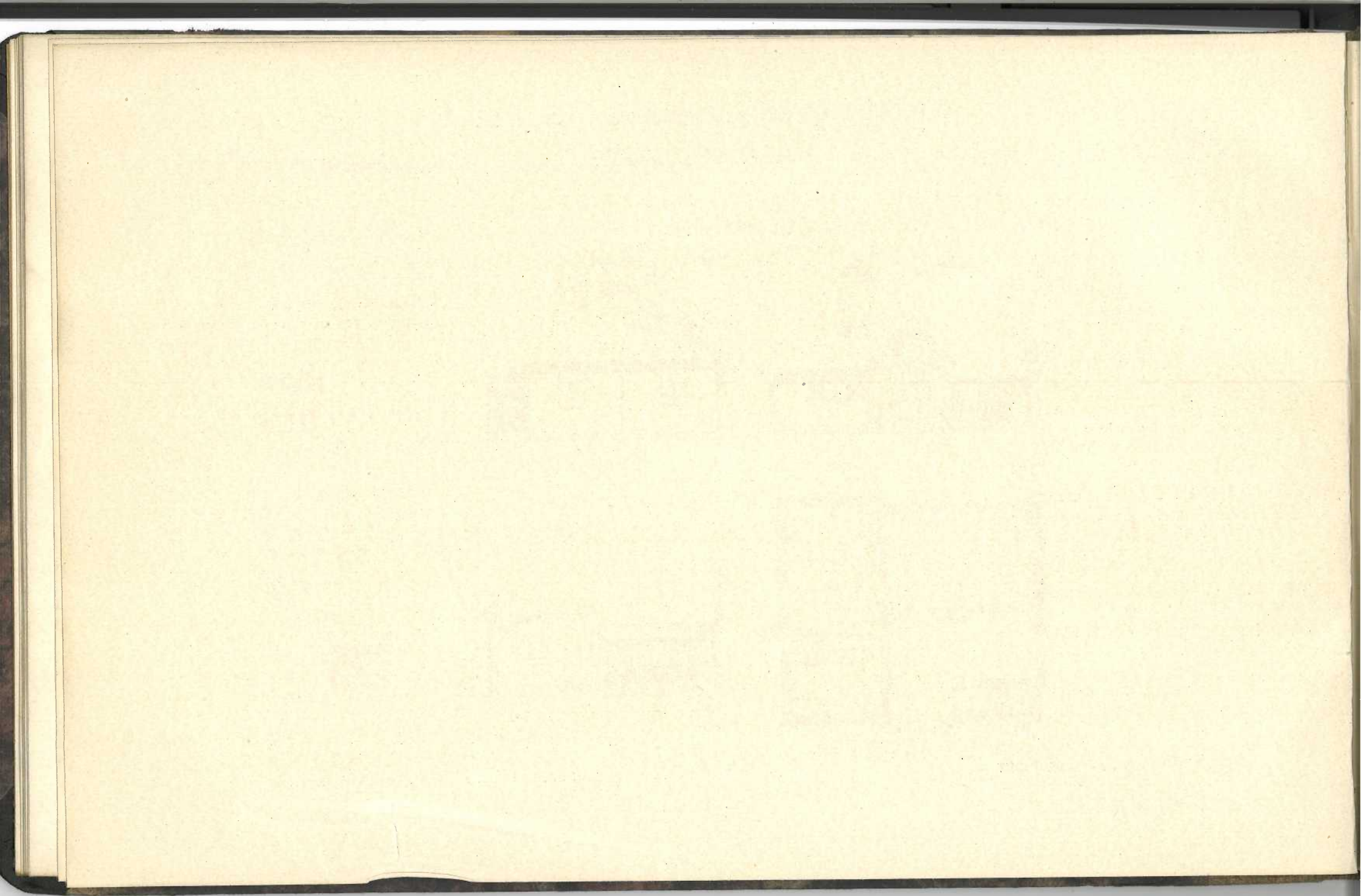
SYTUACJA



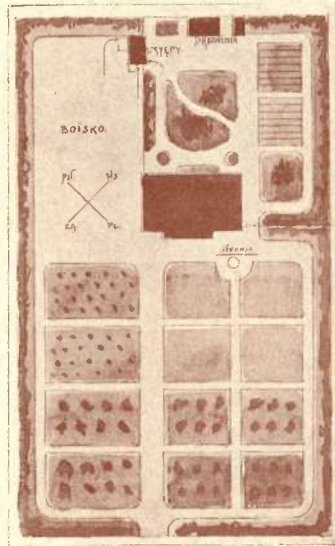
PROJEKT Nr. 24. ZAKUPIONY.

AUTORZY: ARCHITEKCI FR. LILPOP i K. JANKOWSKI w WARSZAWIE.

*) Por. str. 15.



Szkoła ludowa jednoizbowa wiejska.

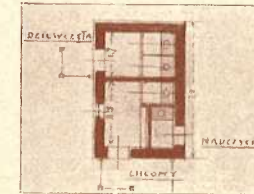


PLAN SYTUACYJNY.

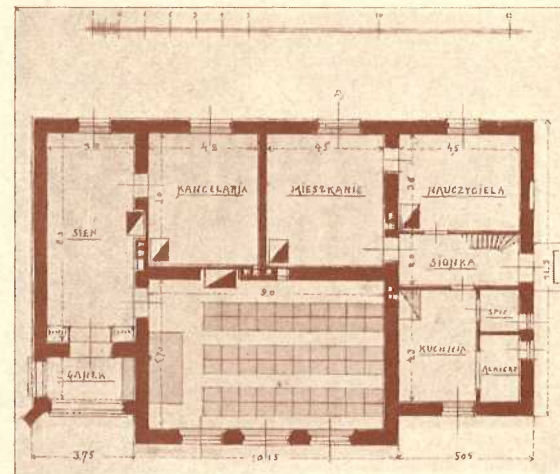
PROJEKT Nr. 32. ZAKUPIONY.



WIDOK OD DROGI



PLAN USTĘPÓW.

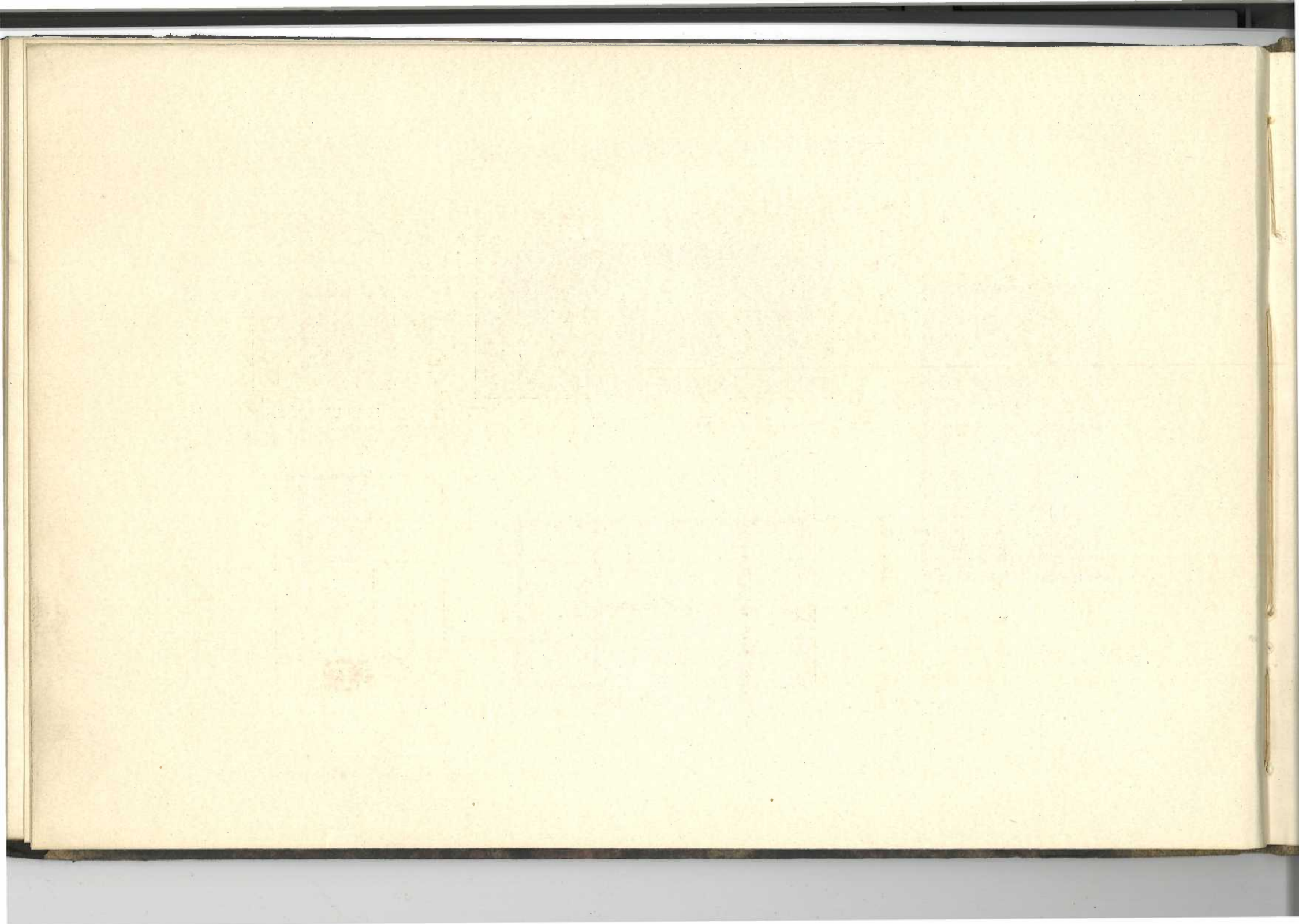


PLAN PRZYZIEMIA.

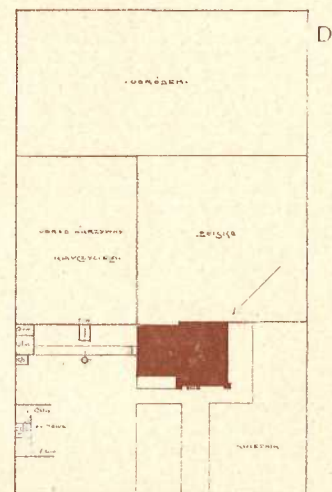
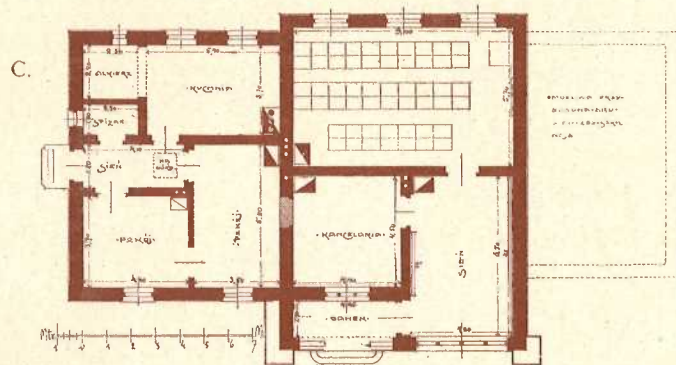
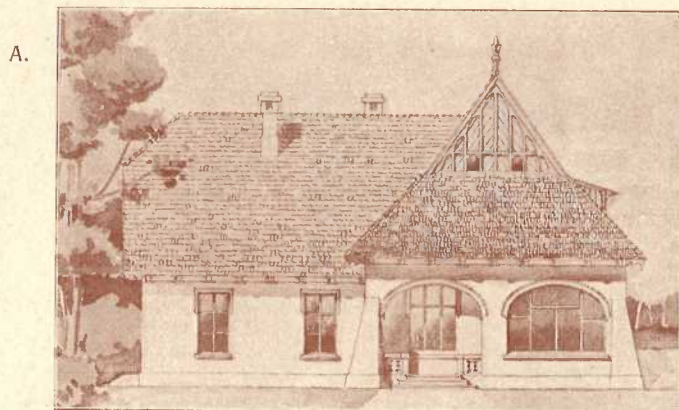


PLAN OBÓRKI.

AUTOR: ARCH. JÓZEF HOLEWIŃSKI
w WARSZAWIE.



Szkoła ludowa jednoizbowa wiejska.

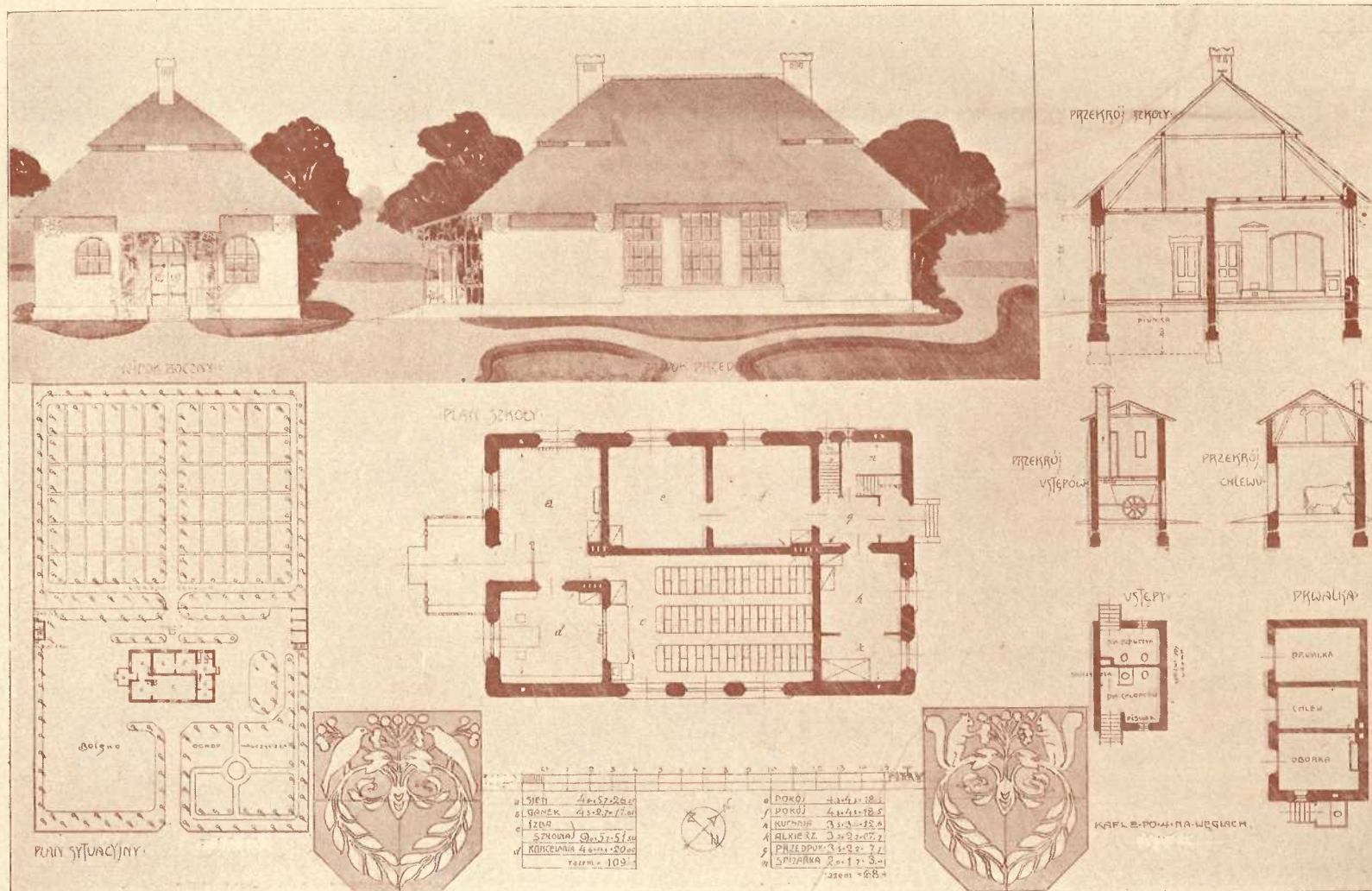


- A — WIDOK PRZEDNI.
 B — WIDOK TYLNY.
 C — PLAN PRZYZIEMIA
 D — PLAN SYTUACYJNY.

PROJEKT Nr. 10. ZAKUPIONY.

AUTOR: ARCH. GUSTAW TRZCIŃSKI w WARSZAWIE.

Szkoła ludowa jednoizbowa wiejska.



PROJEKT Nr. 39. ZAKUPIONY.

AUTOR: ARCH. ZENON CHRZANOWSKI w WARSZAWIE.

500