



fol. autora

RZYM W PRZEDEDNIU OTWARCIA PERSPEKTYWY NA KOPUŁĘ ŚW. PIOTRA

Zmiany, jakie zachodzą w ostatnich latach na polu architektonicznym i urbanistycznym w Italii, a w szczególności na terenie Rzymu powinny zainteresować cały świat artystyczny, już nie tylko z racji ich znaczenia, ale także z powodu idei, jakimi w tej dziedzinie kierują się obecni gospodarze faszystowskiej Italii.

Niektóre z tych zmian wykraczają poza obręb spraw, związanych li tylko z wewnętrznymi zagadnieniami Wiecznego Miasta, stają się problemami ogólnie europejskimi i powinny budzić zainteresowanie w szczególności w tych krajach, które do niedawna jeszcze pozostawały pod bezpośrednimi wpływami szkoły włoskiej. Do szeregu tych krajów niewątpliwie należy Polska, która jeszcze 100 lat temu korzystała z tej miary architektów, co G. Bernardoni, G. Belotti, A. Fontana, D. Merlini i A. Corazzi i która od epoki Odrodzenia aż do połowy XIX wieku czerpała sztukę architektoniczną przede wszystkim ze skarbcza rzymskiego.

Rzym w wieku XV i XVI stworzył najkapitałniejsze dzieła architektoniczne dzięki geniuszom Bramanta, Buonarottiego, Sanza, dzięki Sangallom, Peruzziemu, Vignoli, Madernic, Fontanie, Berniniemu i innym, dzieła, które stały się podwaliną wiedzy architektonicznej dla wielu przyszłych pokoleń aż do naszych czasów.

Wiek XIX nie dodał nic do dorobku artystycznego Rzymu, ale też i nie przyczynił się do zagłady tego co już na terenie miasta istniało.

Dziś, po latach zupełnego zastoju, wraca Wieczne Miasto do swoich czasów najświetniejszych, znalazłszy w osobie Mussoliniego opiekuna, a przede wszystkim inicjatora, rzucającego współczesnym architektom najśmielsze pomysły do urzeczywistnienia.

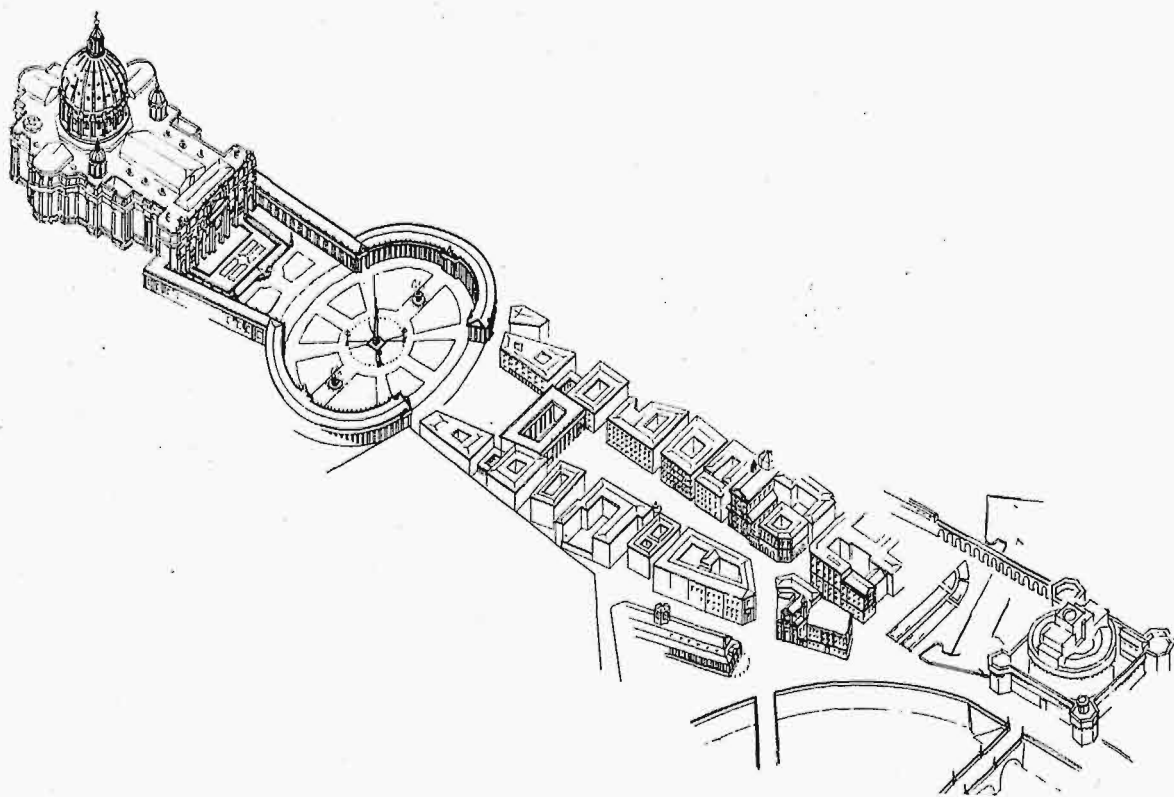
Wiele osób niechętnych Mussoliniemu, albo przeciwnych faszyzmowi uważa, że to mecenasostwo płynie z pobudek nieco odmiennych, niż czysty kult dla sztuki, że przebija w tym chęć uwiecznienia w pierwszym rządzie epoki faszystowskiej, obok najwspanialszych, historycznych epok Rzymu. A gdyby nawet tak było w rzeczywistości, to nie ma w tym ujemy dla sztuki, bo czyż mecenasostwo papieży płynęło z innych pobudek? Sam fakt, że znalazł się człowiek, rozumiejący znaczenie architektury i architekta w życiu narodu okazał się w skutkach niesłychanie doniosły.

Oto dziś, dzięki jego inicjatywie, świat artystyczny został poruszony nową wiadomością, nowym gigantycznym przedsięwzięciem.

Za kilka miesięcy trójkąt bloków, znajdujący się między Borgo Vecchio a Borgo Nuovo, czyli między ulicami, prowadzącymi do placu św. Piotra w Rzymie przestanie istnieć. Powstanie wspaniała arteria dla pieszych, łącząca Corso Vittorio Emanuele z Piazza Rusticucci. Otworzy się nowa perspektywa na bazylikę św. Piotra taka, jakiej nawet twórcy założenia nie widzieli.

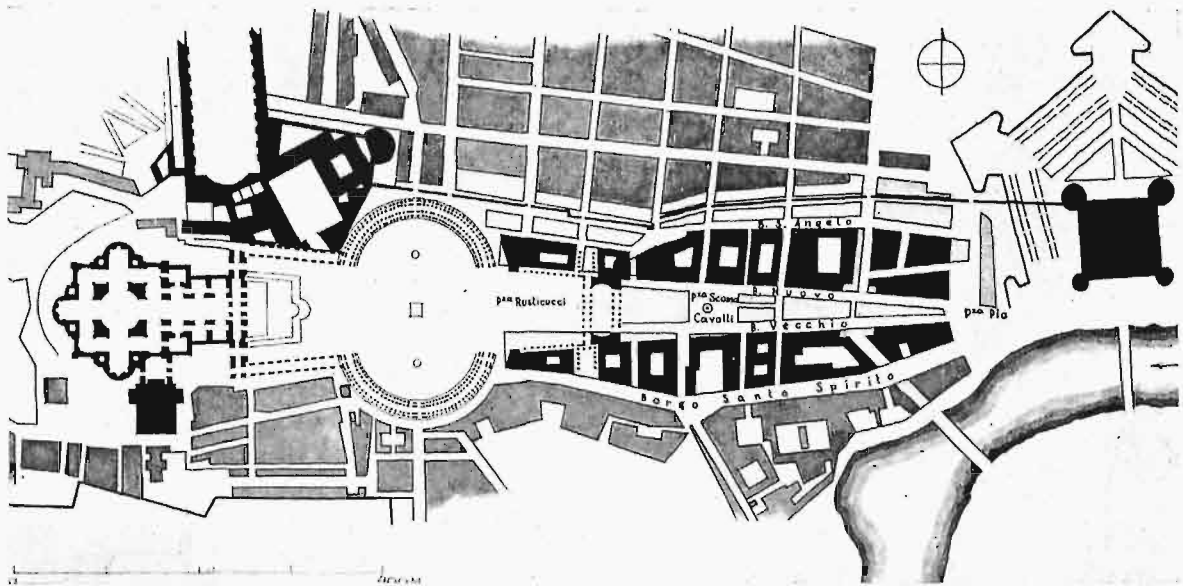
Przedsięwzięcie godne tej miary ludzi, jakimi byli twórcy św. Piotra, jakim był ostatni wielki mecenas sztuki papież Aleksander VII.

Trzeba przyznać, że odwaga, dla podjęcia tego właśnie dzieła, musiała wykroczyć daleko poza sprawy życia codziennego i wymagała wielkiego autorytetu osób, rzucających hasło przebudowy, a raczej uzupełnienia założenia architektonicznego św. Piotra. Inicjator tego pomysłu — Mussolini — posiada w społeczeństwie włoskim autorytet wystarczający, zdoby-



WIDOK IZOMETRYCZNY DO PROJEKTU REGULACJI.

Rysunek wykonany w Zakładzie Historii Architektury i Sztuki Nowożytnej Politechniki Warszawskiej.



PROJEKT REGULACJI DZIELNICY PRZED BAZYLIKĄ ŚW. PIOTRA W RZYMIE ARCH. MARCELLO PIACENTINI I ATTILIO SPACCARELLI. 1:800.

Rysunek wykonany w Zakładzie Historii Architektury i Sztuki Nowożytnej Politechniki Warszawskiej.

ty w tej dziedzinie posunięciami już zrealizowanymi, jak przebiecie Viale del Impero, Via dei Trionfi, Via del Mare, Via Circo Massimo. A na krytykę fachową się nie naraża, oddając wykonanie swoich pomysłów ludziom wykształconym i niepozbawionym talentu.

Duce nie narzuca żadnych koncepcji, podsuwa on pomysł uregulowania tej czy innej dzielnicy, a architekci, urbaniści i archeologowie badają możliwości jego wykonania.

Tak i w tym wypadku pomysł regulacji dostępu do Św. Piotra został poddany rozważaniom już w październiku 1934 r. Odrzucono wszystkie inne pomysły, poza koncepcją tak zwaną „napoleońską”, którą uznano za najwłaściwszą i najbardziej racjonalną. Projekt napoleoński wydawał się być jedynym, który uzupełniał właściwie dzieło, przerwane śmiercią papieża Aleksandra VII. Urbanistyka epoki Mussoliniego jest ściśle związana z urbanistyką papieża Sykstusa V, Aleksandra VII i Napoleona I.

Projekt omawianej regulacji wykonali Marcello Piacentini i Attilio Spaccarelli, opierając się przede wszystkim na danych historycznych i dawnych projektach, przystosowując je do dzisiejszych możliwości. Zostały rozwiązane dwa problemy: jeden — to otwarcie perspektywy bezpośredniej na bazylikę, drugi — to uzupełnienie architektoniczne placu Rusticucci i związanie go w jedną całość z placem Św. Piotra. W pierwszym zagadnieniu architekci włoscy przewidują wyburzenie tak zwanego kolca między ulicami Borgo Vecchio i Borgo Nuovo, wydzielenie bardzo szerokiej powierzchni dla pieszych z zachowaniem fontanny Pawła V na Piazza Scossacavalli i ograniczenie perspektywy nowej ulicy zamknięciem w rodzaju propylejów partenońskich. Motywują to ograniczenie perspektywiczne faktem, że elewacja Św. Piotra Maderny nie jest zgodna z intencjami Michała Anioła i że bezpośredni widok powinien odsłaniać tylko kopułę. Jeżeli więc odślonięcie perspektywy nie jest sprzeczne z intencjami Michała Anioła, to bezwzględnie oglądanie kopuły z bliska w całej jej okazałości jest momentem pożądanym; — ale ustawienie „parawanu” dla zasłonięcia elewacji Maderny, niezgodnej z projektami Buonarrotiego, innym elementem, jeszcze mniej mającym wspólnego z pierwotnym projektem, wydaje się problematyczne i ryzykowne. Uzyskana bo-



WIDOK NA BAZYLIKĘ ŚW. PIOTRA Z ULICY BORGONOVO (OD PIAZZA PIA).

fot. autora

wiem w ten sposób perspektywa da przybywającemu na Piazza Pia złudzenie nowej elewacji, nowej całości architektonicznej, która jeśli nie wypadnie gorzej, od istniejącej, to w dolnej części bazyliki nic nie zmieni, raczej wprowadzi pewne zamieszanie, z prześwitującą przez propyleje elewacją Maderny. Portyk ten ma odpowiadać całkowicie kolumnadzie Berniniego, której wysokość jest znacznie niższa od elewacji bazyliki, stąd wniosek, że będzie tylko jeden punkt na nowej arterii, mniej więcej na dzisiejszym placu Scossacavalli, który będzie spełniał omawiane zadanie. Wszelkie inne sytuacje dadzą przecięcia w dowolnych miejscach elewacji istniejącej z portykiem, co siłą rzeczy musi wywołać szereg niewłaściwych i zbędnych efektów. Jedynym zatem sposobem, przy tymże założeniu, byłoby ustawienie portyku — propylei, bardzo zbliżonych, jeśli nawet nie identycznych, z projektowaną elewacją Michała Anioła dla bazyliki Św. Piotra, żeby choć w tym jednym punkcie na nowej osi uzyskać złudzenie całości projektu pierwotnego. Ustawienie omawianego portyku, który będzie jakby zamknięciem elipsy Berniniego na odcinku Piazza Rusticucci, wiąże się ściśle z regulacją tego ostatniego. Ponieważ projekt przewiduje całkowite zachowanie kształtu placu i dodaje mu jedynie uzupełnienie w formie kolumnady nie połączonej z elipsą, to w zasadzie stan dotychczasowy się nie zmieni, pozostanie tylko uporządkowanie domów dziś bardzo zniszczonych słowem wpłynie dodatnio na całość, tworząc wewnątrz architektoniczne godne Rzymu i twórców Św. Piotra.

Z punktu widzenia urbanistycznego połączenie Borgo Nuovo i Borgo Vecchio w jedną ulicę jest pomyślnie, stworzy bowiem arterię, która od zamku Anioła będzie dostępna, która odwróconą perspektywą przybliży optycznie bazylikę do miasta, ułatwi komunikację pieszą, skoordynuje ruch kołowy, przeniesiony na Borgo Santo Spirito i nową ulicę wzdłuż korytarza, łączącego pałac Watykański z zamkiem Anioła. Racje urbanistyczne są bezsprzecznie duże i na tyle doniosłe, że odebranie romantikom możliwości przeciskania się wąskimi Borgo, aby nagle zobaczyć już zniekształconą kopułę wydaje się być mało ważnym.

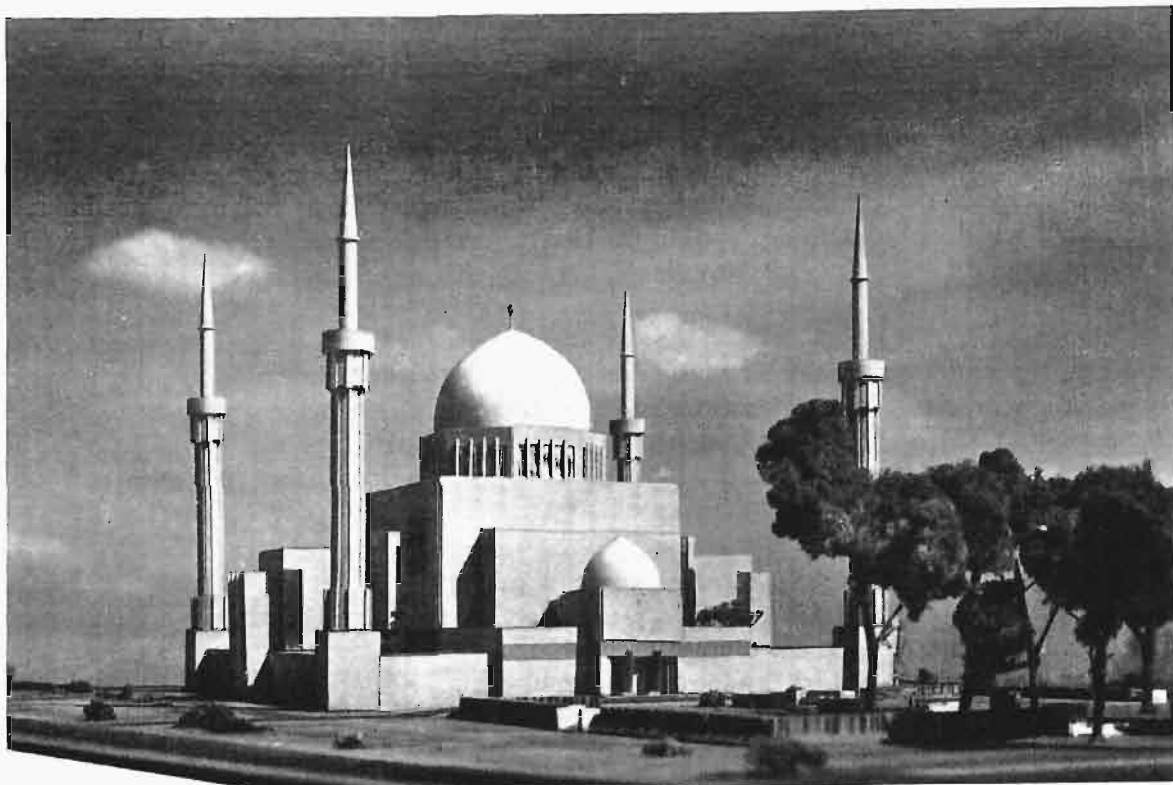
Zapewnienia Piacentiniego i Spaccarellego uspakajają częściowo tych, którzy wysuną zastrzeżenia na temat propylejów. Obiecują oni w swoim memoriale, skierowanym do Duce, że będą na miejscu przeprowadzali doświadczenia z prowizorycznie zbudowanym portykiem i modyfikowali go dotąd, aż opinia komisji rzeczoznawców wypadnie dodatnio.

Godnym zauważenia jest, że architekci tej miary co Piacentini, którzy dali wiele dowodów zrozumienia dla ducha architektury rzymskiej, otrzymując do rozwiązania zagadnienie dosyć luźne, jak uregulowanie dostępu do św. Piotra, nie bali się sięgnąć do starych projektów, do myśli tych, którzy zapoczątkowali i kontynuowali prace przy bazylice. Projekt poszedł całkowicie po linii, wytkniętej na starym projekcie Fontany, a pietyzm, z jakim w Rzymie tego rodzaju prace są wykonywane, pozwala sądzić, że świat architektoniczny otrzyma nowe pole, nowe motywy do rozważań, na temat całego założenia św. Piotra. Nasuwa się tu pytanie, dlaczego w Warszawie bagatelizuje się nasze założenia urbanistyczne i plan regulacyjny z końca XVIII wieku, który jest najstarszym w Europie? czyż nie lepiej byłoby, jeśli nie uzupełnić, to pozostawić stan istniejący tej miary założeń co Saskie i Stanisławowskie, zamiast płać je z nowymi systemami urbanistycznymi, na które jest aż nadto miejsca w świeżo powstających dzielnicach.

Rzym niewątpliwie staje się tu przykładem, a jeśli kto woli szkołą, jak nowoczesny architekt pojmuje regulację historycznych części miasta. Niewątpliwie koroną regulacji Rzymu XX wieku będzie systematyzacja otoczenia bazyliki św. Piotra, przedsięwzięcie godne tradycji Wiecznego Miasta i historii architektury Cinquecenta.

PIOTR BIEGAŃSKI.





PROJEKT KONKURSOWY MECZETU W WARSZAWIE. PRACA Nr. 28. ARCH. STANISŁAW KOLENDO
i TADEUSZ MIAZEK. NAGRODA I.

KONKURS NA MECZET W WARSZAWIE

(Konkurs powszechny Nr. 58 ogłoszony na zlecenie Komitetu Budowy Meczetu w Warszawie przez Oddział Warszawski Stowarzyszenia Architektów Rzeczypospolitej Polskiej).

Program konkursu (w skrócie).

Meczet ma stanąć na placu pomiędzy ulicami: Mekki, Zimorowicza, Medyny i Krzyckiego. Od strony ul. Zimorowicza znajduje się klin zieleni, stwarzający kompozycyjną oś meczetu. Wysokość zabudowania bez ograniczenia.

Otoczenie: od strony zachodniej i północnej — budynki mieszkalne jednopiętrowe, od strony południowej — zabudowanie wysokie 4-piętrowe, od strony wschodniej — zieleńce.

Kompozycji należy nadać charakter muzułmański, przy czym pożądanym jest zastosowanie kopuły w przykryciu budynku. Minaret co najmniej jeden.

Przed meczetem należy zaprojektować ujętą w ażurowe ogrodzenie przestrzeń — wirydaż t. zw. „haram” z wodą w postaci fontanny, sadzawki lub źródła.

Sala meczetu ma pomieścić do 350 wiernych, prócz kobiet (100 osób), dla których należy zaprojektować galerię z oddzielnym wejściem z przed-

sionka. Konieczne są pomieszczenia na ablucje i szatnie dla kobiet i mężczyzn.

W ścianie południowej sali meczetu należy zaprojektować ołtarz t. zw. „mihrab”, do którego zwróceni są modlący się. Między „mihrabem” a modlącymi się winien pozostać pas wolnej przestrzeni do szer. 3 m. przeznaczony dla duchownych odprawiających nabożeństwo.

Pozatem zaprojektować należy salę na 150 osób z oddzielnym wejściem z ulicy i kilka mieszkań dla służby.

Sala zebrań może znajdować się pod salą meczetu.

Przebieg konkursu.

Na konkurs nadeszło 66 prac, z których jedna (Nr. 65) nadeszła po terminie i została rozpatrzona poza konkursem. Wszystkie prace zaliczono do kategorii B.

W pierwszej eliminacji odpadły prace o wadliwym rozplanowaniu i niedostatecznym pozio-

mie architektury. Były to Nr. Nr. 3, 4, 6, 7, 15, 17, 18, 24, 29, 35, 36, 38, 42, 52, 53, 54, 57, 61, 63 i 64.

W drugiej eliminacji odpadły prace, których architektura nie odpowiadała przeznaczeniu budynku lub nie uwzględniła skali otoczenia. Były to Nr. Nr. 1, 5, 8, 9, 10, 11, 16, 19, 20, 22, 23, 25, 27, 31, 34, 39, 43, 44, 45, 47, 50, 51, 55, 56, 58, 59, 62 i 66.

Z pozostałych 15 prac wybrano do ostatecznego rozpatrzenia Nr. Nr. 2, 13, 28, 30, 40 i 49 i wreszcie na 6-em i 7-em posiedzeniu sądu postanowiono przyznać nagrodę I pracy Nr. 28, nagrodę II pracy Nr. 13 i nagrodę III pracy Nr. 30. Wyniki podano do wiadomości ogółu przez prasę.

Prace konkursowe wystawiono na Wydziale Architektury Politechniki Warszawskiej. W terminie przewidzianym regulaminem żadnego sprzeciwu nie nadesłano.

Po otwarciu kopert na specjalnym posiedzeniu w dn. 20.III 1936 r. stwierdzono, że

Nagrodę I otrzymali inż. arch. S. Kolendo i T. Miazek.

Nagrodę II otrzymał inż. arch. M. Leykam.

Nagrodę III otrzymali M. Nowicki i S. Sandecka.

Komplet Sądu konkursowego stanowili: Dr. Jakub Szymkiewicz Mufti R. P., Dr. Aleksander Poltorzycki, prez. Abdul Churamowicz, arch. Tadeusz Nowakowski, arch. Jarosław Wojciechowski, prof. Aleksander Bojemski, inż. arch. Romuald Gutt, inż. arch. Jan Najman.

Sekretarzem konkursu był inż. arch. Witold Wyszyński.

Opinie Sądu (prace z ostatniej eliminacji).

Praca Nr. 2. Sytuacyjnie i urbanistycznie dobrze rozwiązana przez wysunięcie budynku meczetu i cofnięcie mieszkań i sali zebrań do ul. Krzyckiego. Wejście do sali modlitwy jest źle rozwiązane, ponieważ niema bezpośredniego wejścia,

z przedsionka do sali modlitwy, gdyż wejście prowadzi jedynie przez ablucję. Schody nie są w charakterze świątyni. Klozety przy sali zebrań umieszczone niezgodnie z programem. Architektura dobra — proporcje właściwe.

Praca Nr. 13. Sytuacyjnie dobrze rozwiązana, pomimo wysunięcia 2-ch skrzydeł z mieszkaniami i z salą zebrań, przez właściwe rozwiązanie architektoniczne. Plan przejrzysty. Drzwi wejściowe nie kościelne. Ablucje dobrze umieszczone. Utrudniony dozór meczetu przez brak bezpośredniej komunikacji haramu z mieszkaniem dozorecy. Architektura dobra, lecz zamało zaakcentowany jest charakter meczetu w bryle. Proporcje minaretów złe.

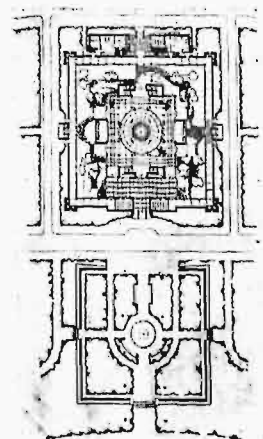
Praca Nr. 28. Sytuacja dobra. Zamknięcie całego placu krużgankami oddziela życie meczetu od otoczenia, co należy uważać za koncepcję ciekawą i właściwą. Dodatkowo związane świątyni z zieleńcami miejskimi, ujętymi w architektoniczną całość, potęguje monumentalność całego założenia. Rozplanowanie dobre (bez błędów). Budynek robi wrażenie dużego meczetu w małej skali.

Praca Nr. 30. Sytuacja i komunikacja zewnętrzna dobra. Wejście i schody wejście do sali modlitwy niewłaściwe dla świątyni. Oświetlenie sali zebrań pod podcieniem słabe. Architektura zewnętrzna ciekawa (udatna próba poszukiwania nowych form dla tego rodzaju budynków).

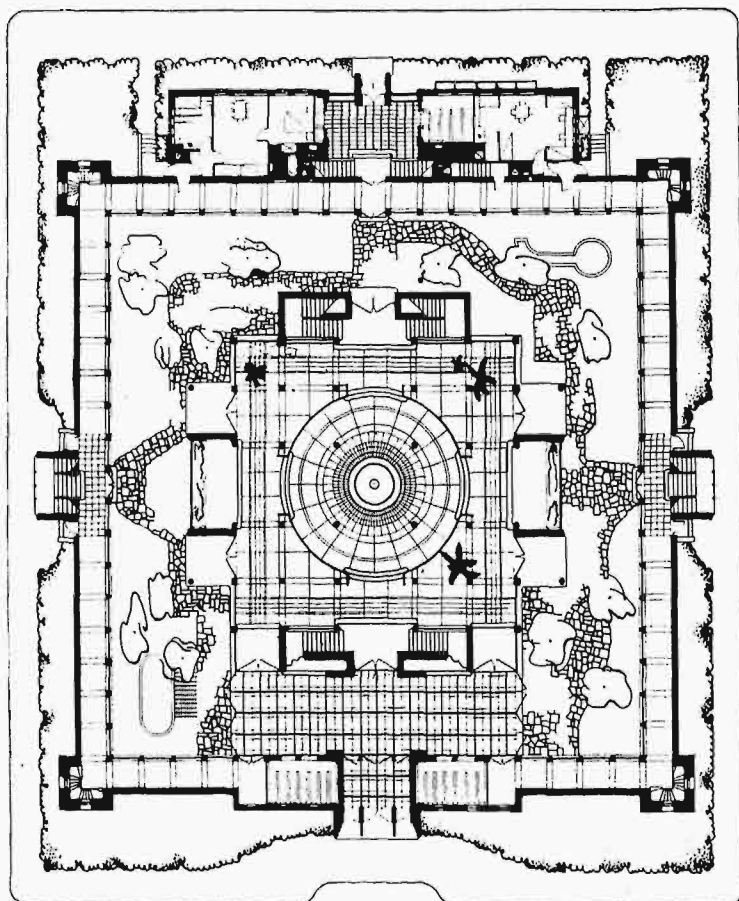
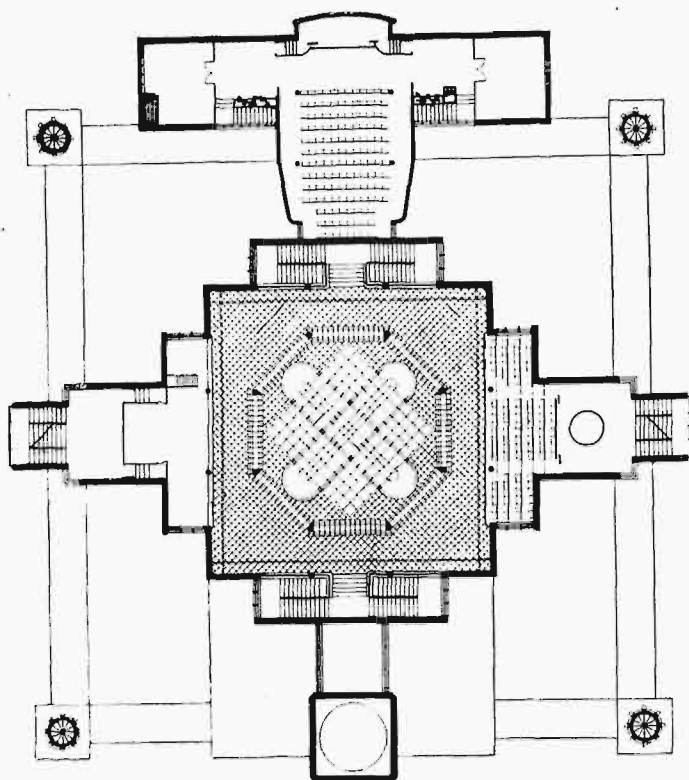
Praca Nr. 40. Sytuacyjnie dobrze rozwiązana. Dobre wymiary haramu oraz wnętrza świątyni tworzą razem z sobą skomponowaną całość. Ablucja męska nierozwiązana, brak zakrystji. Dojście do haramu i meczetu dla dozorecy utrudnione. Architektura nieskomponowana, minaret bez charakteru.

Praca Nr. 49. Sytuacyjnie źle rozwiązana przez umieszczenie haramu od ul. Krzyckiego. Proporcje haramu i sadzawka — niewłaściwe. Podcień haramu niezwiązany z architekturą budynku. Plan przejrzysty. Przedsionek zaciasny. Oświetlenie wnętrza dobre.

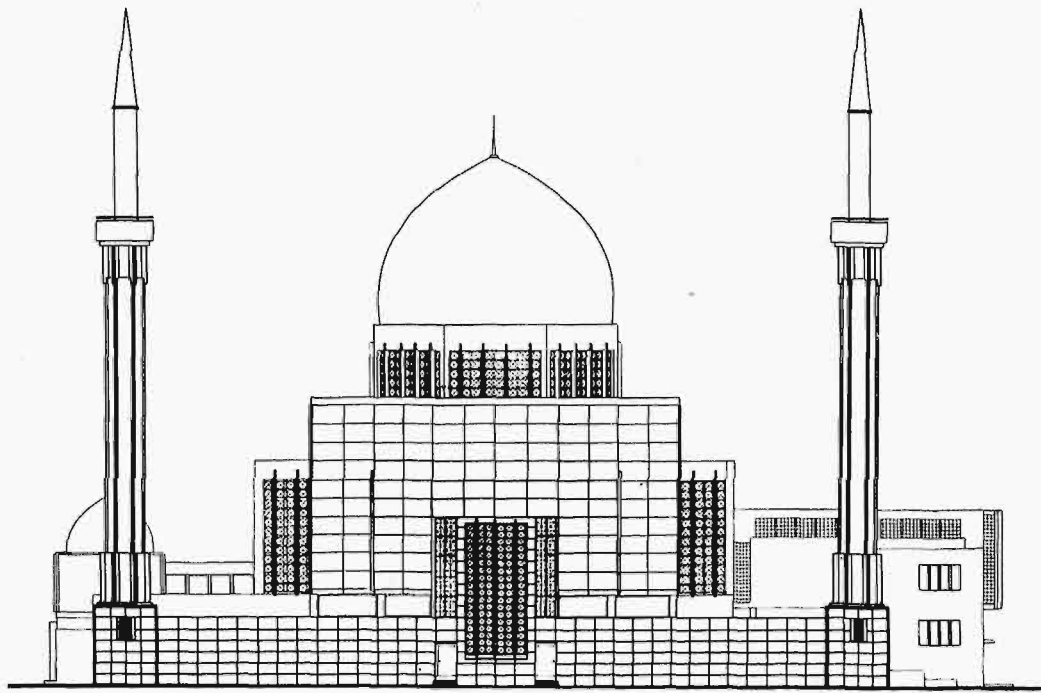
PLAN SYTUACYJNY
1:2000



PROJEKT KONKURSOWY MECZETU W WARSZAWIE. PRACA Nr. 28.
NAGRODA I. ARCH. STANISŁAW KOLENDO i TADEUSZ MIAZEK.

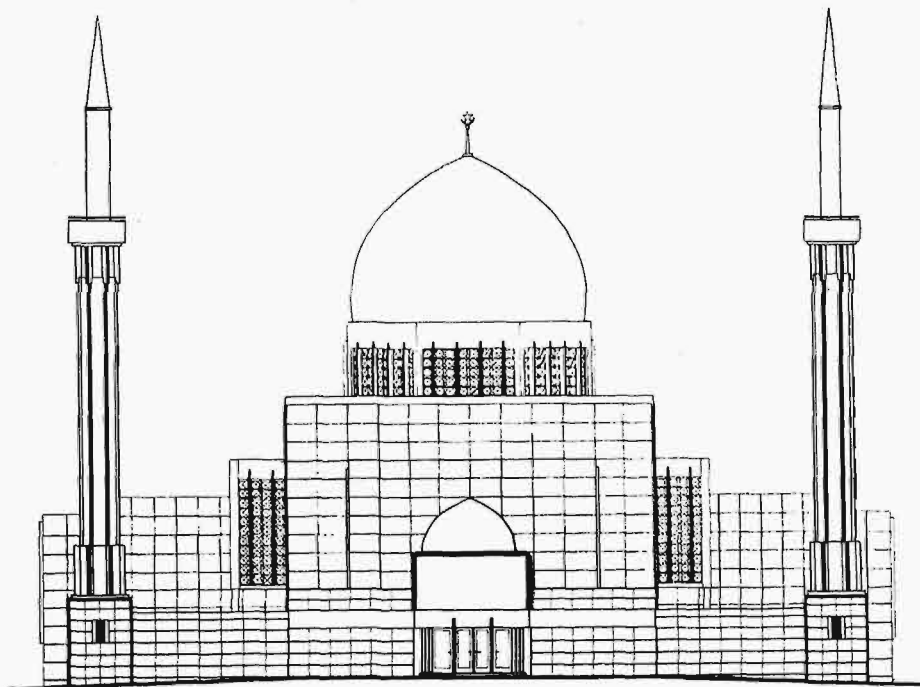


PROJEKT KONKURSOWY MECZETU W WARSZAWIE. PRACA Nr. 28. NAGRODA I. ARCH. STANISŁAW KOLENDO i TADEUSZ MIAZEK.



ELEWACJA OD UL. MEKKI

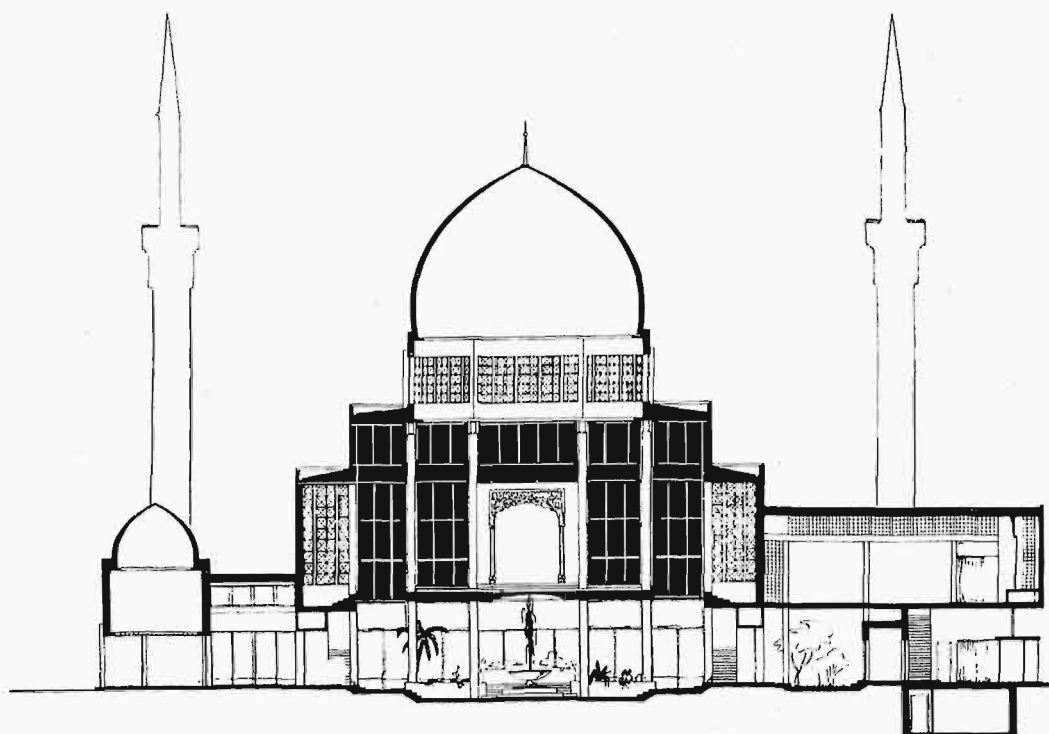
1 : 400



ELEWACJA OD UL. ZIMOROWICZA

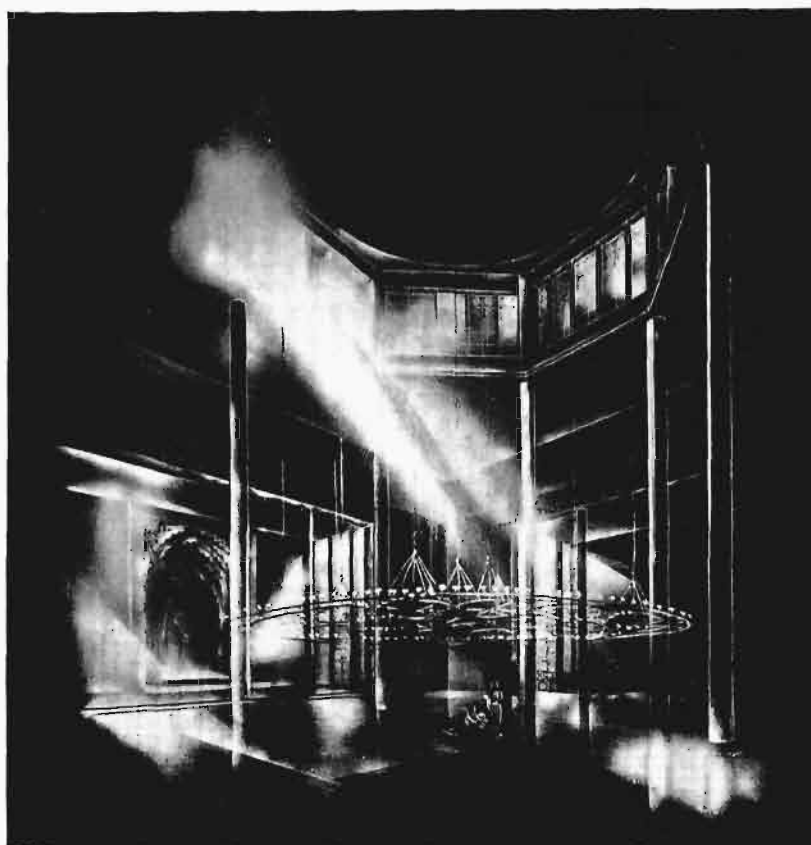
1 : 400

PROJEKT KONKURSOWY MECZETU W WARSZAWIE. PRACA Nr. 28.
NAGRODA I. ARCH. STANISŁAW KOLENDO i TADEUSZ MIAZEK.



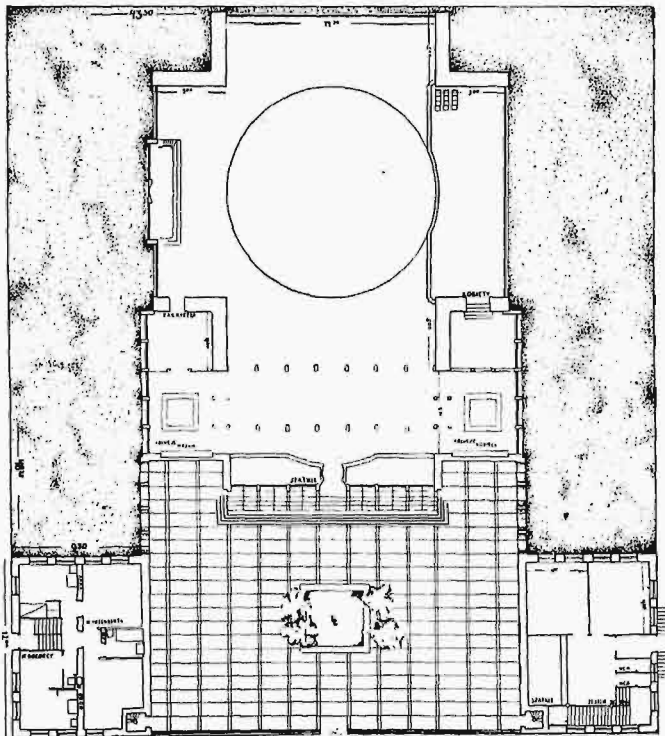
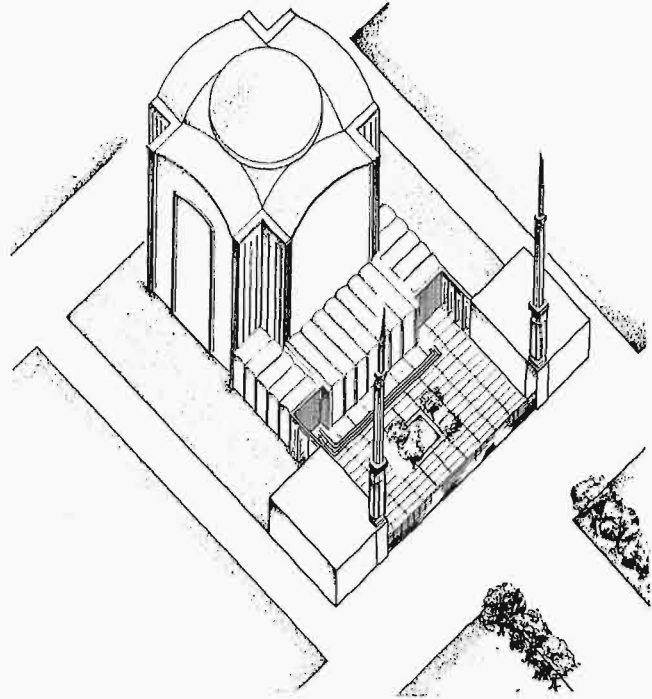
PRZEKRÓJ

1 : 400



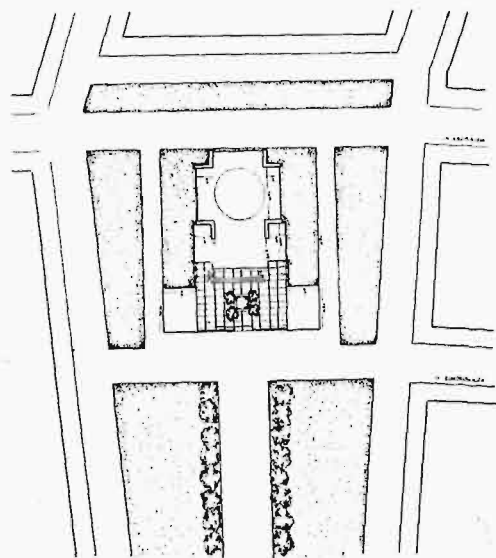
PROJEKT KONKURSOWY MECZETU W WARSZAWIE. PRACA Nr. 28.
NAGRODA I. ARCH. STANISŁAW KOLENDO i TADEUSZ MIAZEK.

PROJEKT KONKURSOWY MECZETU
W WARSZAWIE. PRACA Nr. 13. NA-
GRODA II. ARCH. MAREK LEYKAM.



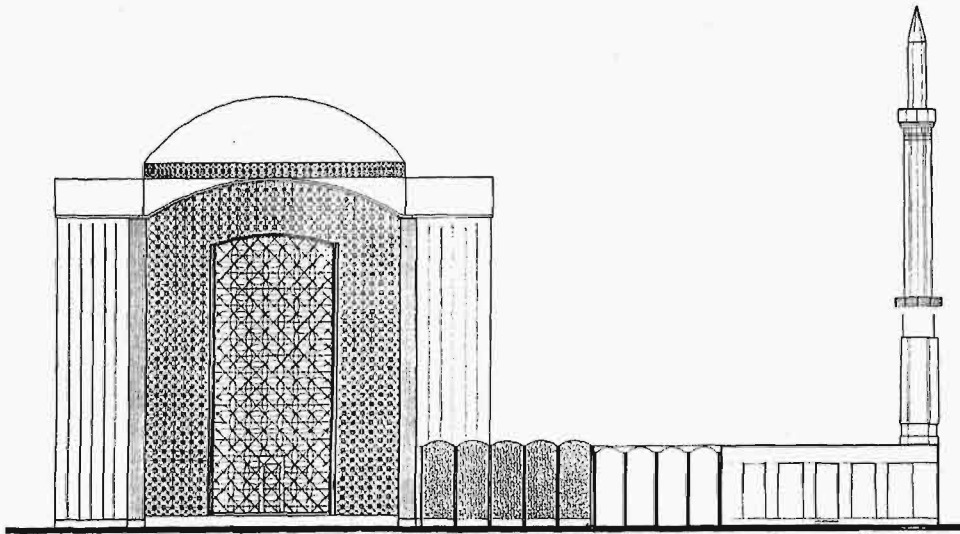
PRZYZIEMIE

1 : 500



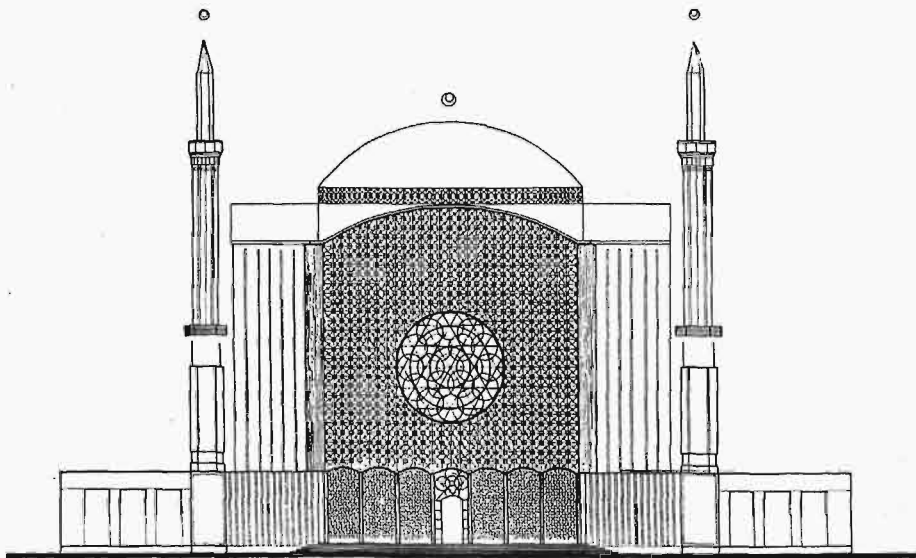
PLAN SYTUACYJNY

1 : 2000



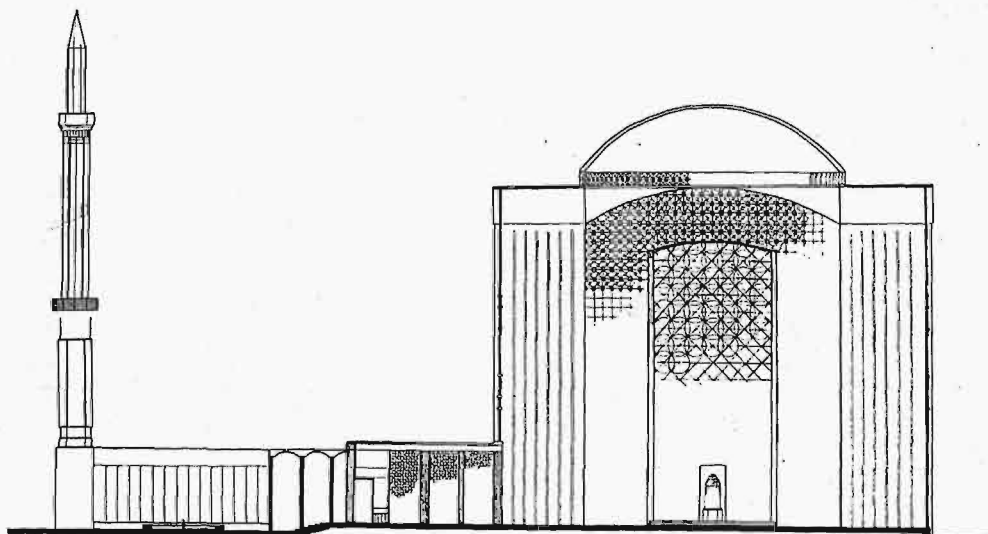
ELEWACJA OD UL. MEDYNY

1 : 400



ELEWACJA OD UL. ZIMOROWICZA

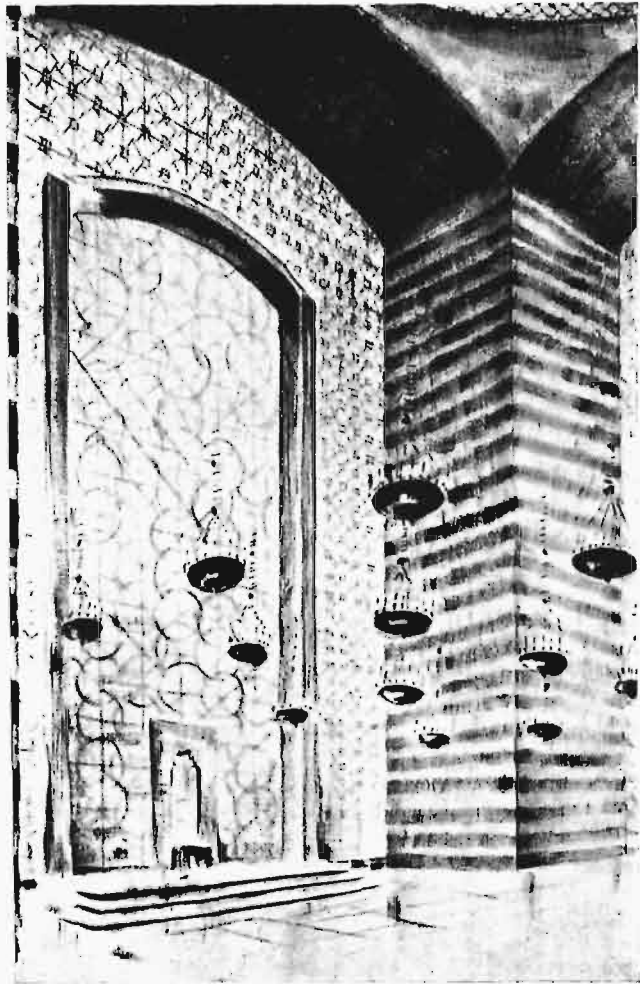
1 : 400



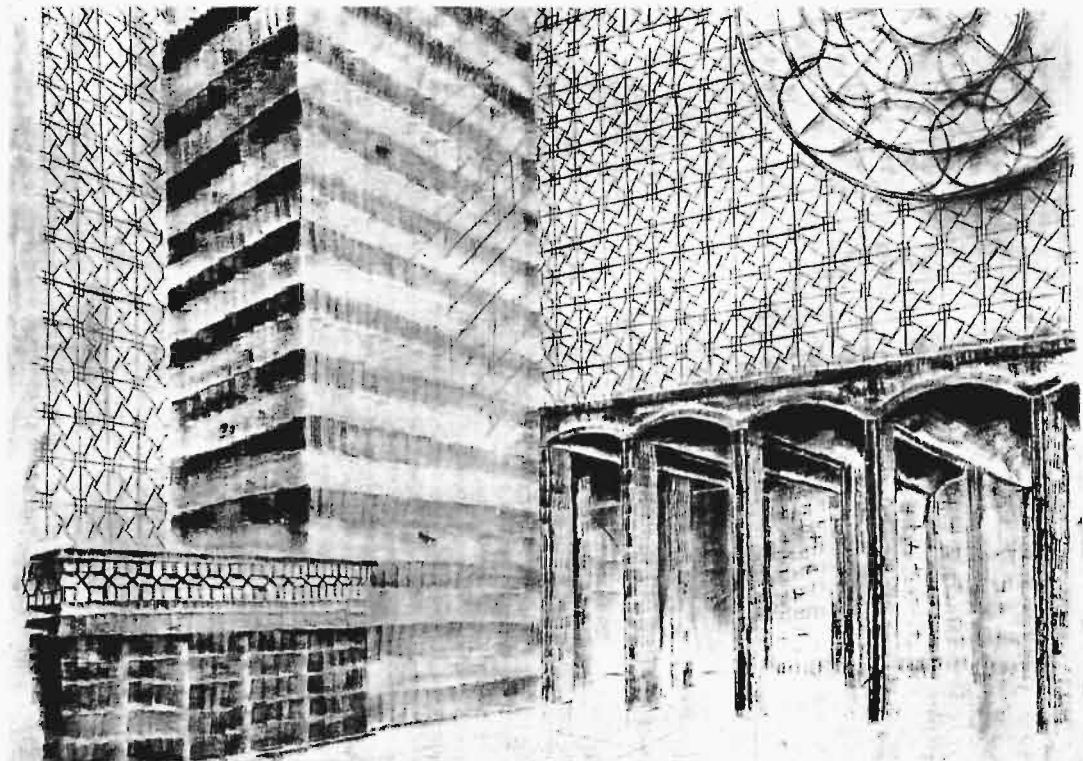
PRZEKRÓJ

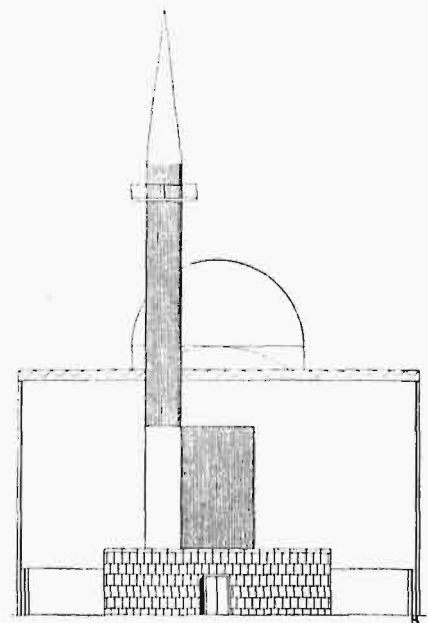
1 : 400

PROJEKT KONKURSOWY MECZETU
W WARSZAWIE. PRACA Nr. 13. NA-
GRODA II. ARCH. MAREK LEYKAM.

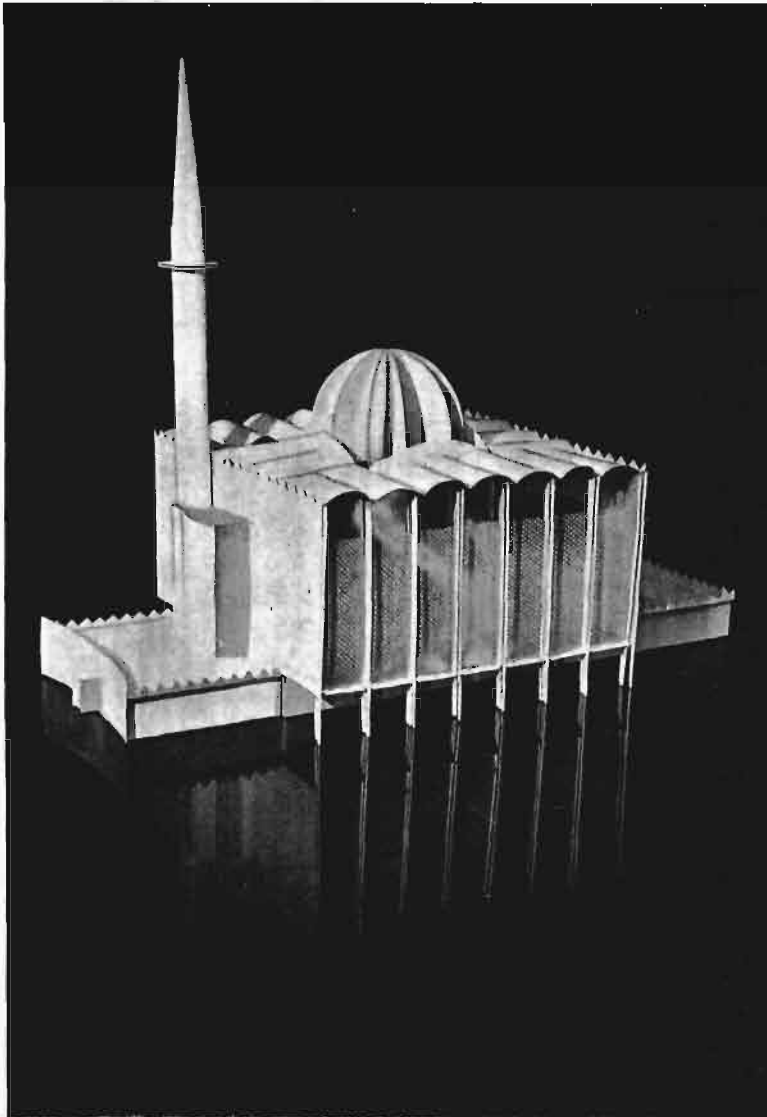


FRAGMENTY WNĘTRZ

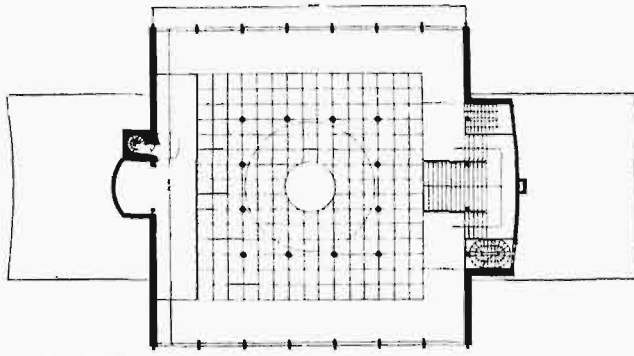




ELEWACJA OD UL. MEDYNY 1:400

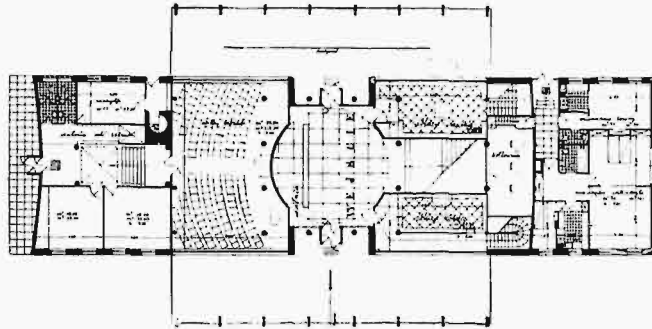


PROJEKT KONKURSOWY MECZETU W WARSZAWIE. PRACA Nr. 30. NAGRODA III. MACIEJ NOWICKI i STANISŁAWA SANDECKA.



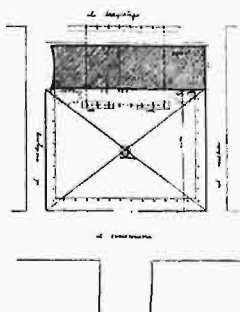
PLAN PIĘTRA

1 : 500

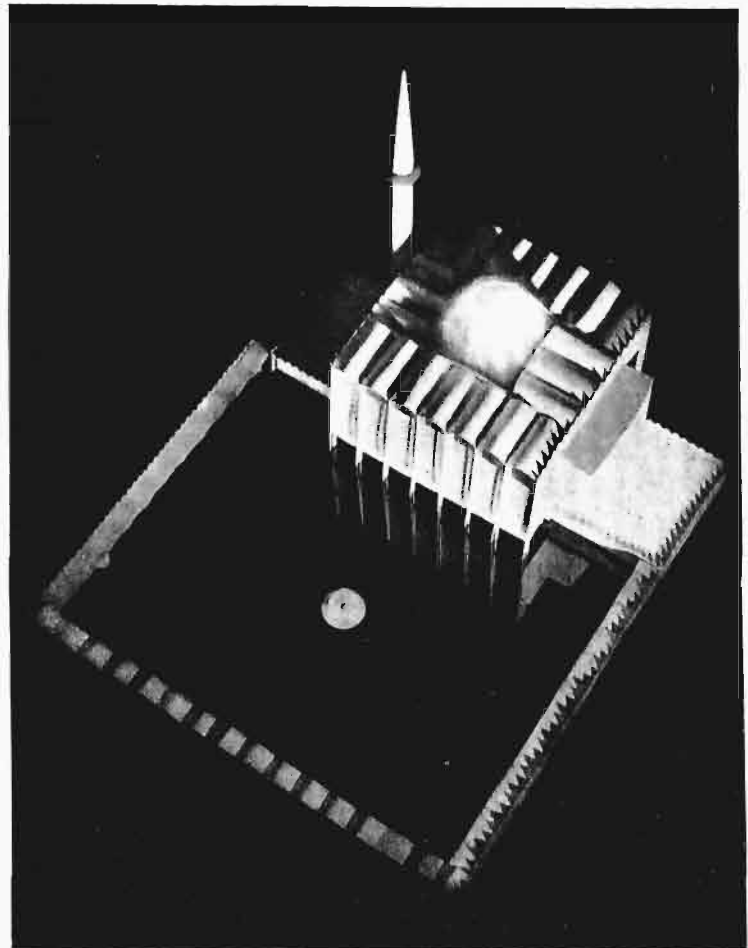


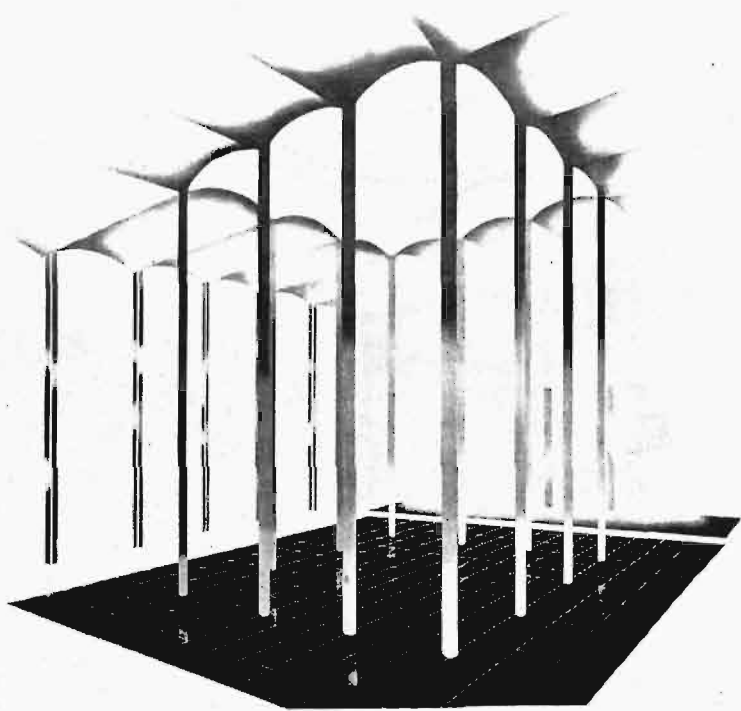
PLAN PRZYZIEMIA

1 : 500

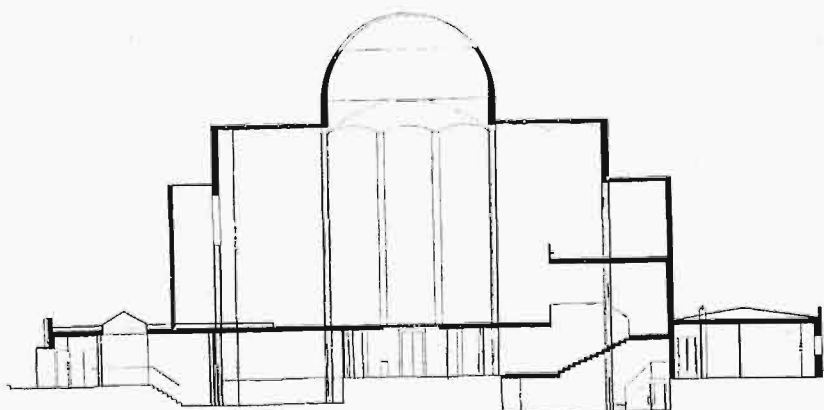


PLAN SYTUACYJNY
1 : 2000

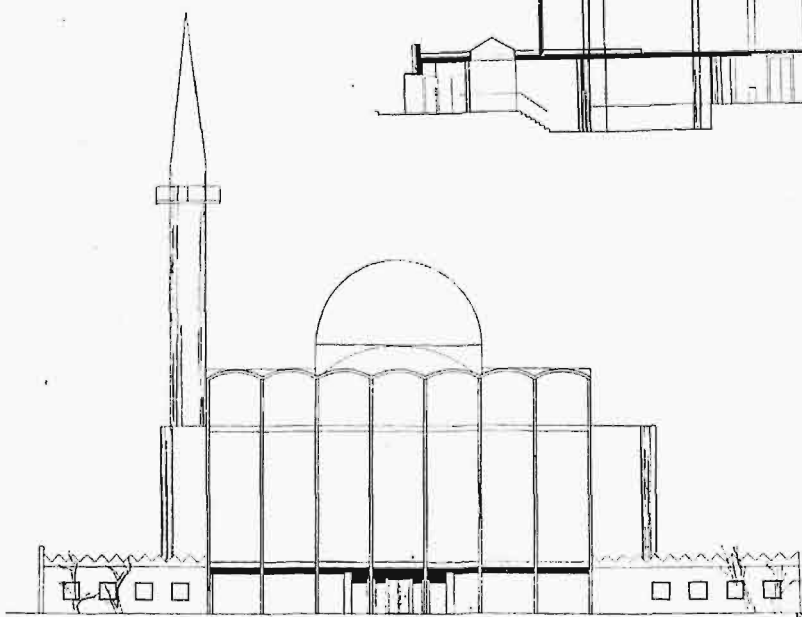




WNĘTRZE



PRZEKRÓJ 1 : 400



ELEWACJA OD UL. KRZYCKIEGO

1 : 400

PROJEKT KONKURSOWY MECZETU W WARSZAWIE. PRACA Nr. 30. NAGRODA III. MACIEJ NOWICKI i STANISŁAWA SANDECKA.

KONKURS NA MUZEUM ZIEMI POMORSKIEJ IM. MARSZAŁKA JÓZEFA PIŁSUDSKIEGO W TORUNIU

(Konkurs powszechny, ogłoszony za pośrednictwem Stowarzyszenia Architektów Rzeczypospolitej Polskiej Oddział w Toruniu przez Komitet Wykonawczy Budowy Muzeum Ziemi Pomorskiej im. Marszałka Józefa Piłsudskiego w Toruniu).

Program konkursu (w skrócie).

Zamierzony budynek przeznaczony jest na pomieszczenie muzeum regionalnego pomorskiego, biblioteki naukowej publicznej toruńskiej o charakterze również regionalnym i archiwum miejskiego toruńskiego.

Gmach Muzeum Ziemi Pomorskiej ma posiadać charakter pomnika ku czci Marszałka Józefa Piłsudskiego, czemu należy dać wyraz w architekturze zewnętrznej gmachu, oraz w części reprezentacyjnej wnętrza, potraktowanej monumentalnie i poważnie, jako miejsce honorowe, przeznaczone na umieszczenie rzeźby Marszałka. Wnętrze to poza tym powinno dać możliwość wyrażania w przyszłości czci dla zasłużonych na Pomorzu. Sposób wyrażenia tej intencji pozostawia się autorom.

Sytuacja.

Teren przeznaczony pod budowę gmachu położony jest w dzielnicy reprezentacyjnej, w bezpośrednim sąsiedztwie plant przy ul. Szopena. Zaleca się wprowadzenie do kompozycji brzegów Wisły; istnieje możliwość otwarcia widoku poprzez Wisłę na lewy jej brzeg. Główną ulicą dla omawianego terenu jest ul. Szopena, służąca częściowo dla ruchu tranzytowego. Ulice Fredry, Moniuszki i Krasińskiego są ulicami typu mieszkaniowego. Na bloku objętym wspomnianymi ulicami znajduje się wartościowy drzewostan. Wskazane jest jego częściowe zachowanie i wykorzystanie dla kompozycji urbanistycznej. Od strony południowej pas terenu wzdłuż ul. Szopena szerokości ok. 26 m. wyłączony jest z pod zabudowę i przeznaczony na publiczny skwer, który należy wkomponować do ogólnej koncepcji urbanistycznej.

Sposób zabudowania.

Według planu zabudowania sytuację oznaczono za pomocą frontowej linii zabudowania. W zasadzie można cofać części gmachu poza wskazaną linię, lecz w ogólnych ramach gmach musi być o nią oparty (ewent. przy dalszej rozbudowie). Tylnej linii zabudowania nie wprowadza się.

Dominującą częścią gmachu winno być muzeum (nie biblioteka lub archiwum). Gmach winien stanowić skończoną dla siebie całość, jako wolnostojący, z tym, że reszta placu będzie służyć jedynie na powiększenie tego gmachu w przyszłości. Minimalną wysokość gmachu określa się na trzy kondygnacje.

Ze względów finansowych kubatura gmachu winna być jak najmniejsza.

Pomieszczenia gmachu.

Poza częścią ogólną zawierającą hall z aneksami i aulą na 200 osób przewidziane trzy grupy pomieszczeń: Muzeum, Biblioteka i Archiwum. Każda z grup zawiera pomieszczenia administracji jak gabinety dyrektorów, sekretarzy, pracowni i magazyny oraz pomieszczenia specjalne. W pierwszej grupie lokale wystawowe: prehistoria wg. epok, etnografia, lapidarium, sztuka średniowieczna, sztuka nowożytna, rzemiosło artystyczne, numizmatyka, medalierstwo i sfragistyka, grafika artystyczna i rysunek, plastyka 19 i 20 wieku oraz wystawy przechodnie. Stosunek powierzchni poszczególnych części: Muzeum 1979 m². Biblioteka 1350 m² i Archiwum 665 m².

Przebieg konkursu.

Na konkurs nadesłano 32 prace, które zostały przez sąd zaliczone do grupy B. W pierwszej eliminacji odpadły wadliwie usytuowane projekty Nr. Nr. 9, 17, 19, 23, 24, 25, 27, 30, 31 oraz 3, 7 i 14.

W drugiej eliminacji odpadły prace: Nr. Nr. 1, 5, 11, 13, 15, 16, 18, 20, 21, 22, 28, 29 i 32.

W trzeciej eliminacji przeprowadzonej na zasadzie punktowania za rozwiązanie i ukształtowanie poszczególnych elementów gmachu wyeliminowano prace Nr. 10 i 12.

Pozostałe nagrodzono wg. otrzymanej punktacji:

I nagroda	praca Nr. 8	ilość punktów	138
II	" " " 26	" "	122
III	" " " 4	" "	94
IV	" " " 2	" "	91
IV	" " " 6	" "	87

Dwie czwarte nagrody przyznano zamiast zakupów.

W związku z wynikiem konkursu złożony został do S. A. R. P. w Toruniu sprzeciw inż. arch. Jarosława Ulatowskiego. Sprzeciw dotyczył nieuwzględnienia w pracy Nr. 8 (I nagroda) warunków konkursu o podpiwniczeniu budynku oraz o minimalnej wysokości budynku — trzech kondygnacji. Praca Nr. 8 podpiwniczona jest tylko w części i zaprojektowana w dwóch kondygnacjach. Poza tym sprzeciw krytykuje referat prac podany przez sekretarza konkursu.

Zarząd S. A. R. P. po rozpatrzeniu sprzeciwu powziął następującą uchwałę:

- 1) Kubatura piwnic nie wpłynęła na ocenę Sądu.

- 2) Sąd przy ocenie stał na stanowisku, że prace, które w części posiadają trzy kondygnacje, odpowiadają warunkom żądanej wysokości.
- 3) Opinia sekretarza nie wpływała na ocenę Sądu konkursowego.

Wobec powyższego Zarząd S. A. R. P. takie stanowisko Sądu uznaje za uzasadnione i nie uwzględnia sprzeciwu.

Wobec tego dn. 6.III.36 odbyło się ostatnie posiedzenie Sądu Konkursowego, na którym po otwarciu kopert stwierdzono, że autorami prac nagrodzonych są:

I nagroda, praca Nr. 8 arch. Franciszek Krzywda-Polkowski, profesor Politechniki Warsz. przy współpracy inż. Aliny Scholtzówny, asyst. Politechniki Warszawskiej i inż. arch. Bolesława Szmidta, asyst. Politechniki Warszawskiej.

II nagroda praca Nr. 26 inż. arch. Stefan Pułowski i inż. arch. Tadeusz Kaszubski (Warszawa).

III nagroda praca Nr. 4 ś. p. arch. Czesław Przybylski, profesor Politechniki Warszawskiej.

IV nagroda praca Nr. 2 inż. arch. St. Odyniec-Dobrowski.

IV nagroda praca Nr. 6 inż. arch. Jerzy Wierzbicki.

Sąd konkursowy stanowili: Wojewoda St. Kirtildis, Prezydent m. Torunia A. Bolt, Dr. E. Kuntze, Dr. A. Lauterbach, inż. arch. R. Gutt, inż. arch. J. Jankowski.

Sekretarzem konkursu był inż. arch. Ignacy Tloczek.

Opinie Sądu (prace nagrodzone).

Praca Nr. 8. Sytuacja dobra. Westibul i lapidarium dobre, część administracyjna muzeum ra-

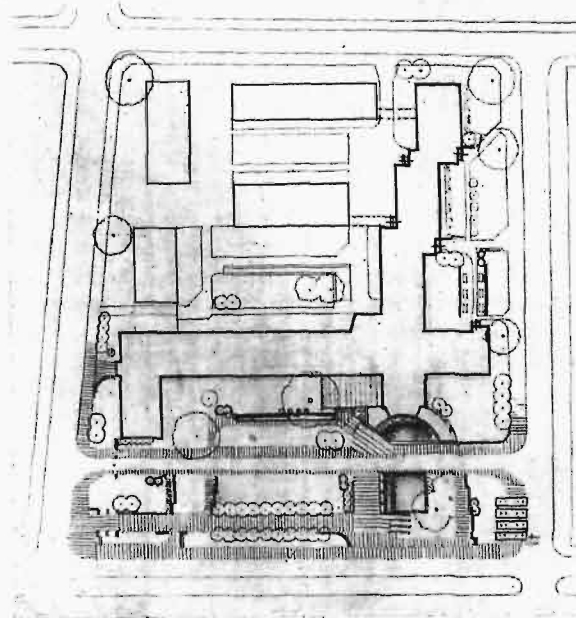
cjonalna. Czytelnia biblioteczna dobra, poprawnie związana z częścią administracyjną biblioteki. Celowy podział bryły na muzeum, bibliotekę i archiwum. Rozmieszczenie sal muzealnych i oświetlenie racjonalne. Aula w planie i przekroju dobra. Projekt, jako kompozycja architektoniczna w otoczeniu parkowym, bryle, planie i wnętrzach konsekwentnie przeprowadzony. Właściwe ustosunkowanie otworów do płaszczyzn ścian.

Praca Nr. 26. Sytuacja właściwa. Projekt komunikacyjnie dobry. Celowe rozwiązanie sal muzealnych. Biblioteka i muzeum rozwiązane właściwie. Hall z widokiem na dziedzińce dobry. Architektura poprawna. Bryły od ul. Moniuszki i Krańskiego nierozwiązane dostatecznie.

Praca Nr. 4. Niewskazane umieszczenie sal wystawowych muzeum na II, III i IV-yh piętrze. Hall wadliwie oświetlony. Lokale administracyjne rozwiązane wadliwie.

Praca Nr. 2. Sytuacja właściwa. Hall i galeria zasłużonych nie w skali. Pomieszczenia pomocnicze i aula właściwe. Połączenie lapidarium z dziedzińcem i galerią dobre. Brak wewnętrznego połączenia czytelnia bibliotecznej z częścią administracyjną. Rozwiązanie czytelnia dobre. Oświetlenie sal wystawowych muzeum na I piętrze niewłaściwe. Zbędne oświetlenie górne dla numizmatyki i grafiki. Archiwum poprawne.

Praca Nr. 6. Czytelnia, posiadająca 7-mtr. wysokości jest przykra i jej oświetlenie górne przy małym założeniu całości nieracjonalne. Kształt hallu niewłaściwy, co powoduje, że wejście do muzeum jest z hallem architektonicznie niezwiązane, wejście do muzeum nie wyróżnia się od wejść drugorzędnych. Nastawienie głównego wejścia na schody, które nie zapoczątkowują ciągu zwiedzania, wprowadzają zwiedzających w błąd. Za stronę ujemną uważa się stratę dalekiej drogi z zewnątrz do westibulu i cofanie się wzdłuż tej drogi w muzeum. Niewłaściwe pomieszczenie reprezentacyjne (gabinecik reprezentacyjny nie odpowiada założeniu). Oświetlenie sal korzystne. Cyrkulacja korzystna. Aula organicznie niezwiązana z bryłą.

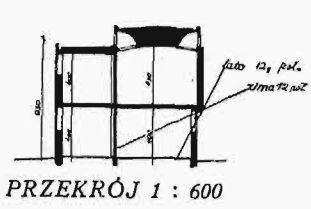


PROJEKT KONKURSOWY NA MUZEUM W TORUNIU.
PRACA Nr. 8. NAGRODA I.

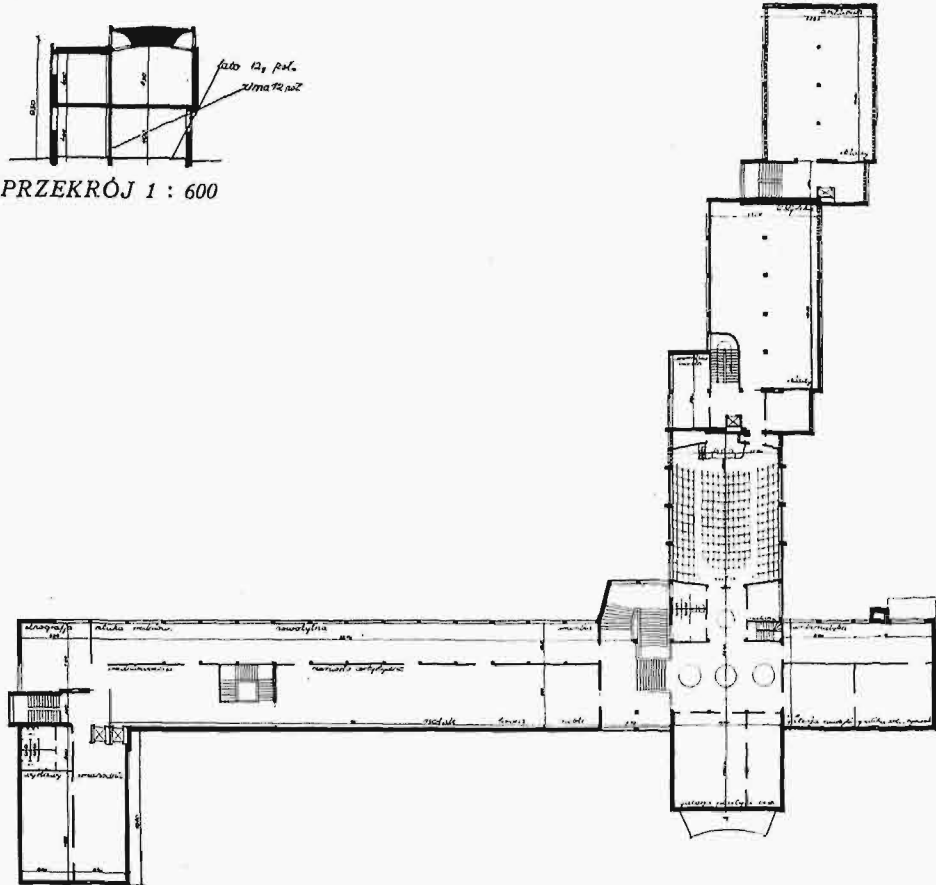
ARCH. FRANCISZEK KRZYWDA POLKOWSKI, PROFESOR POLITECHNIKI WARSZAWSKIEJ, PRZY WSPÓŁPRACY INŻ. ALINY SCHOLTZÓWNY I ARCH. BOLESŁAWA SZMIDTA, ASYSTENTÓW POLITECHNIKI WARSZAWSKIEJ.

PLAN SYTUACYJNY

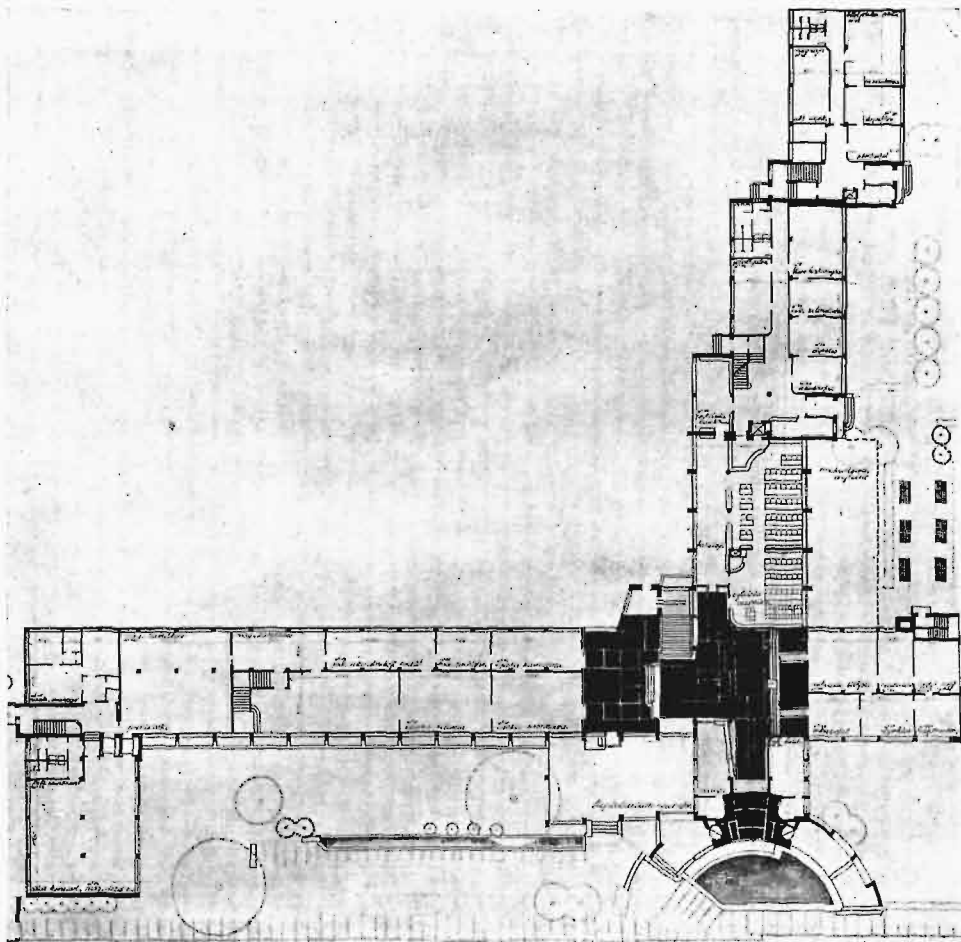
1 : 2000



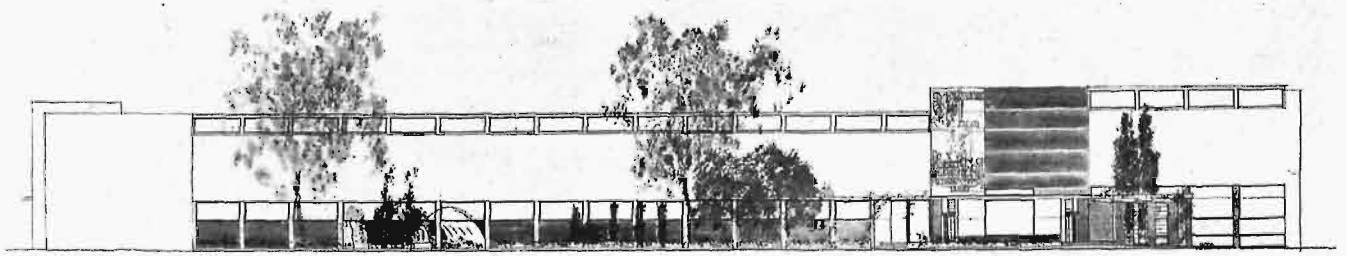
PRZEKRÓJ 1 : 600



PLAN
PIĘTRA
1 : 800

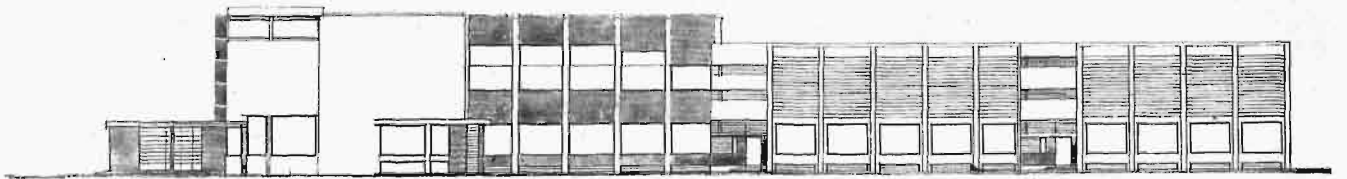


PLAN
PRZY-
ZIEMIA
1 : 800



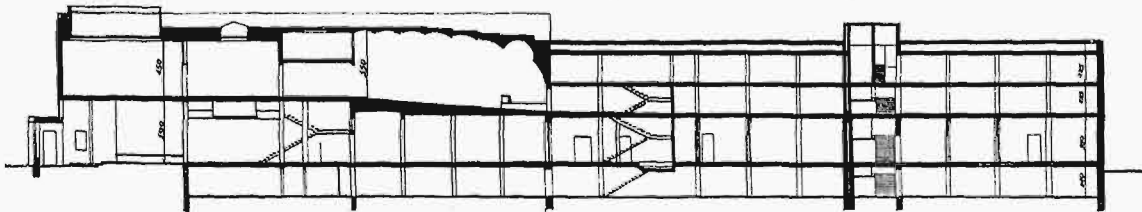
ELEWACJA OD UL. SZOPENA

1 : 600



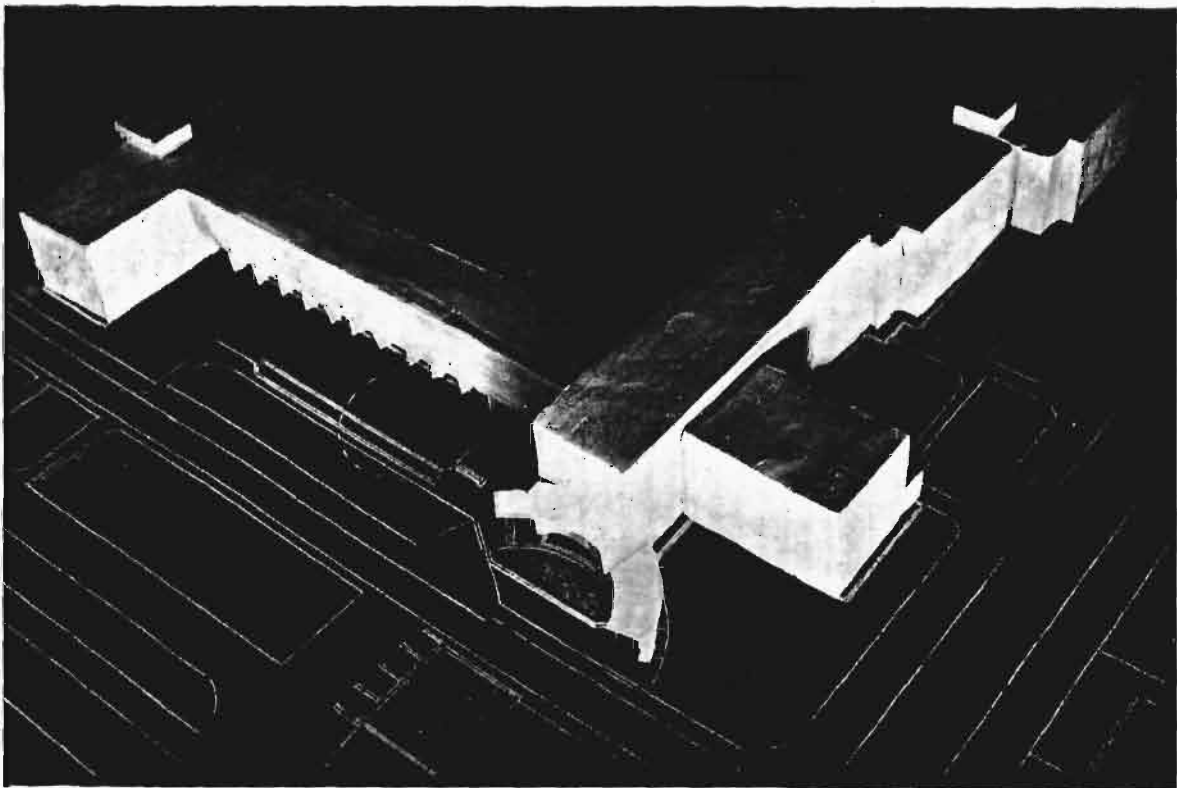
ELEWACJA OD UL. FREDRY

1 : 600



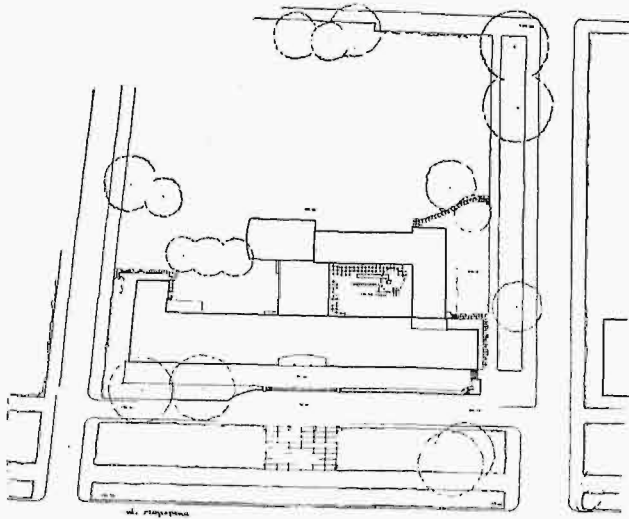
PRZEKRÓJ

1 : 600



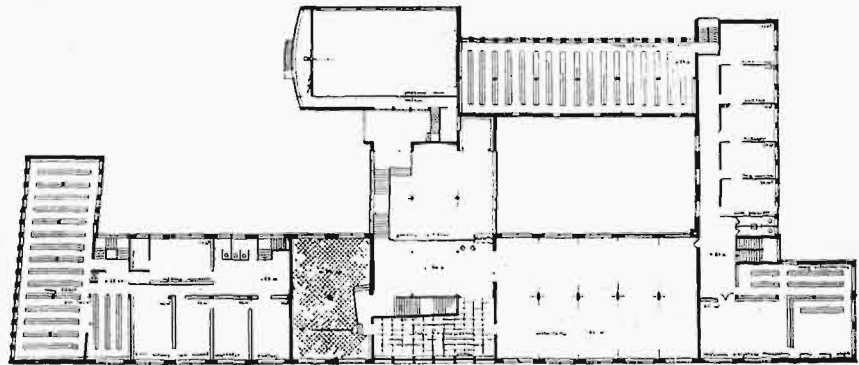
PROJEKT KONKURSOWY MUZEUM W TORUNIU. PRACA Nr. 8. NAGRODA I. ARCH. FRANCISZEK KRZYWDA-POLKOWSKI, PROFESOR POLITECHNIKI WARSZ., PRZY WSPÓŁPRACY INŻ. ALINY SCHOLTZÓWNY I ARCH. BOLESŁAWA SZMIDTA, ASYST. POLIT. WARSZ.

PROJEKT KONKURSOWY MUZEUM W TORUNIU. PRACA Nr. 26. NAGR. II. ARCH. ARCH.
TADEUSZ KASZUBSKI i STEFAN PUTOWSKI.



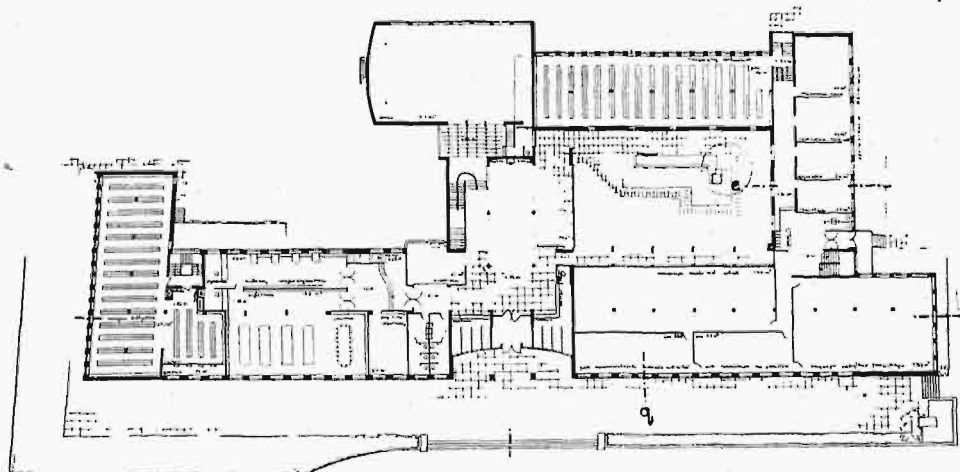
PLAN SYTUACYJNY

1 : 2000



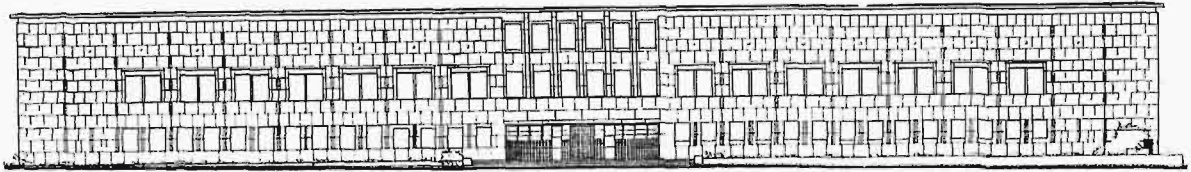
PLAN PIĘTRA

1 : 800



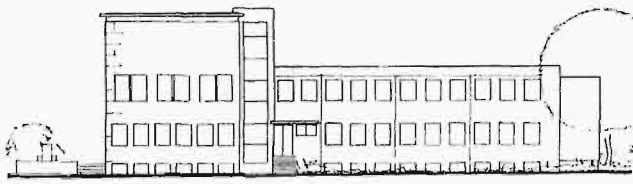
PLAN PRZYZIEMIA

1 : 800



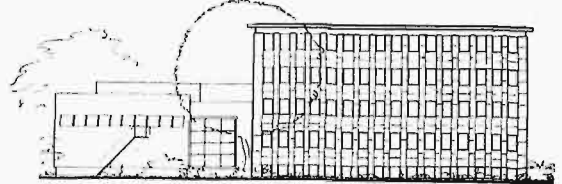
ELEWACJA OD UL. SZOPENA

1 : 600



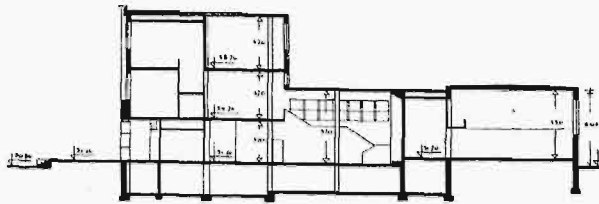
ELEWACJA OD UL. FREDRY

1 : 600



ELEWACJA OD UL. MONIUSZKI

1 : 600

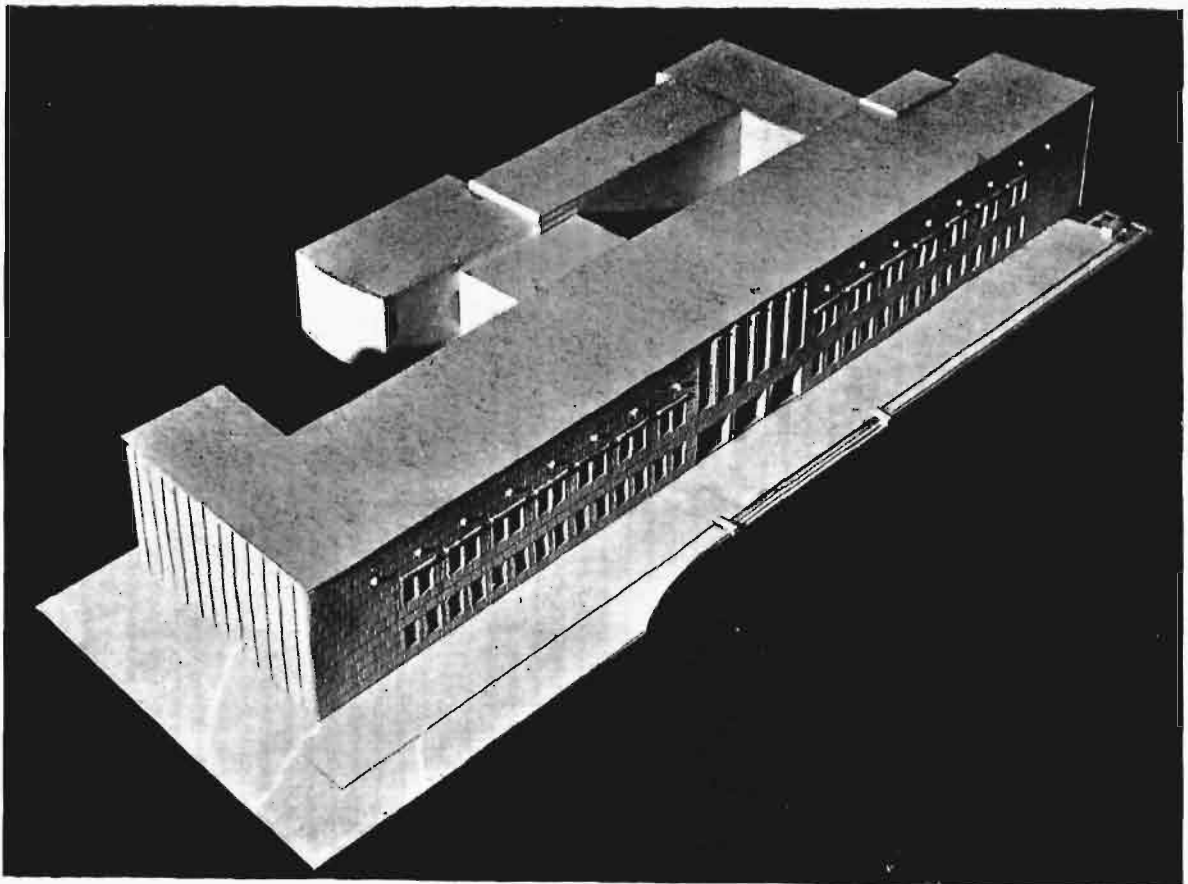


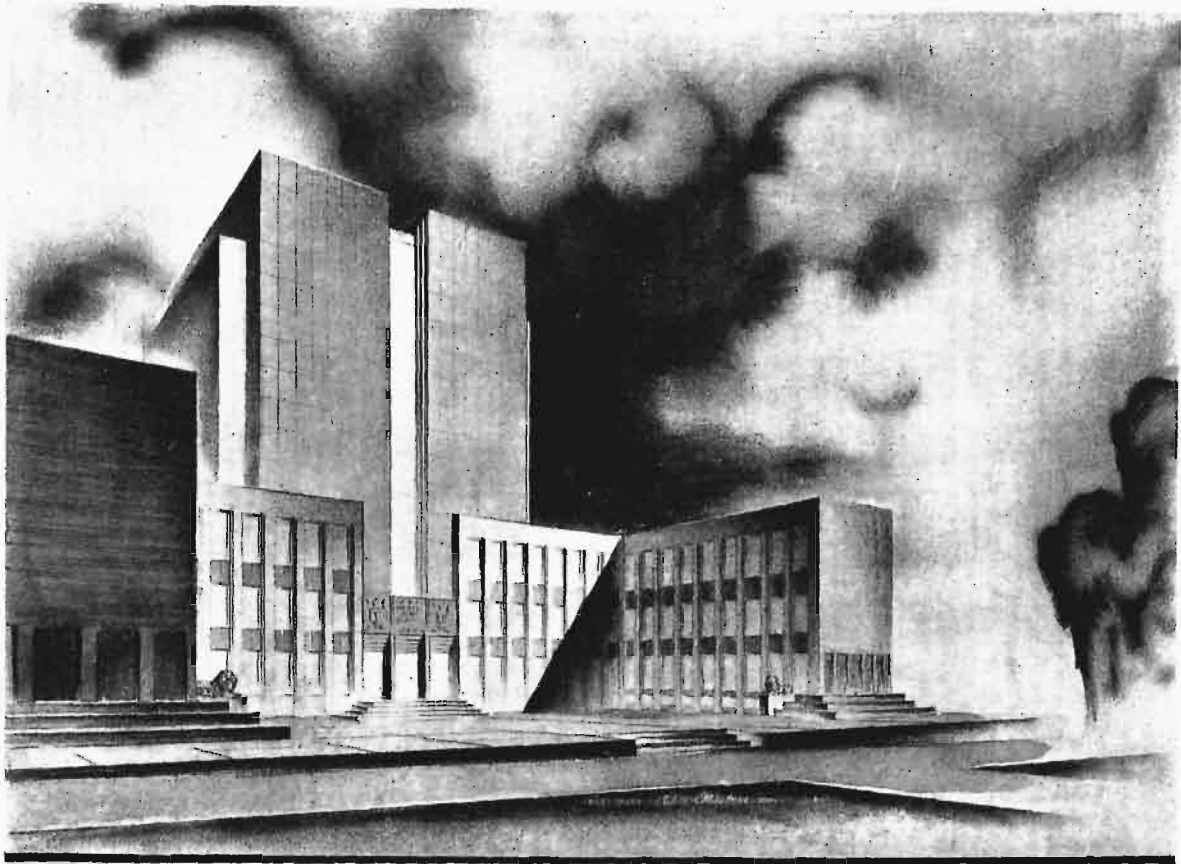
PRZEKRÓJ

1 : 600

WIDOK OGÓLNY.

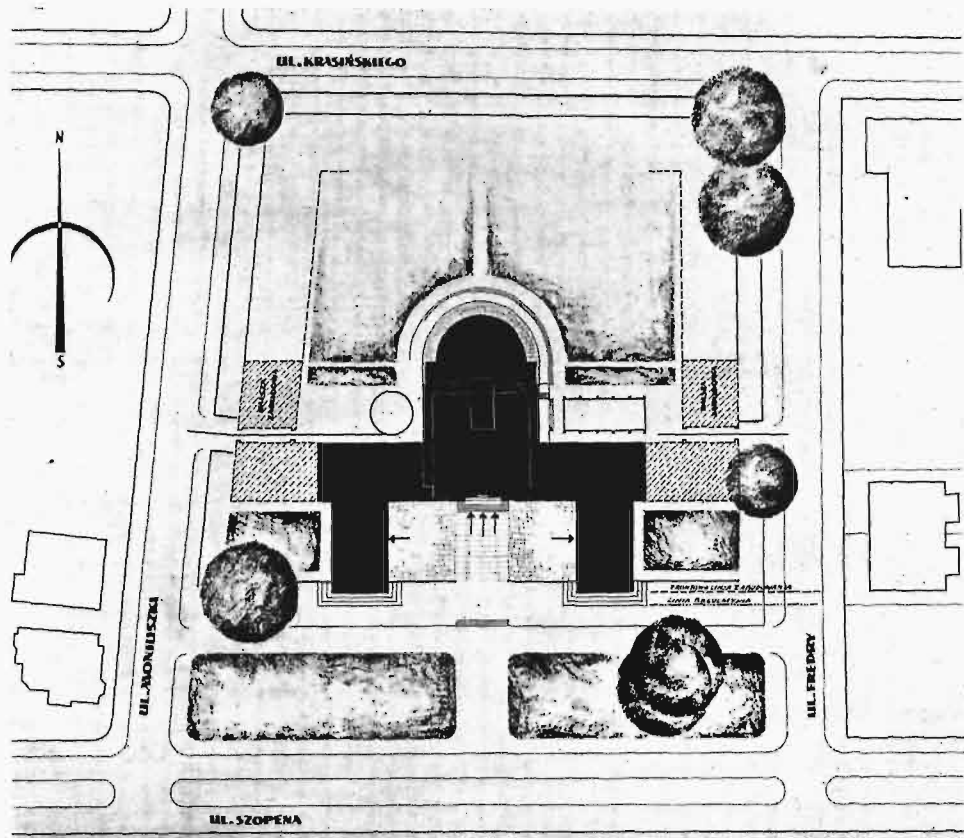
PROJEKT KONKURSOWY MUZEUM W TORUNIU. PRACA Nr. 26. NAGR. II. ARCH. ARCH. TADEUSZ KASZUBSKI i STEFAN PUTOWSKI.



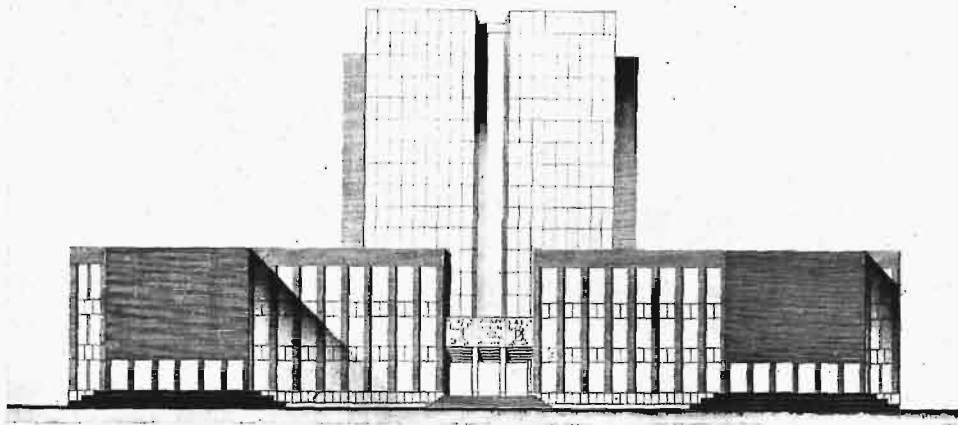


WIDOK PERSPEKTYWICZNY OD UL. SZOPENA.

PLAN
SYTUACYJNY
1 : 1.500

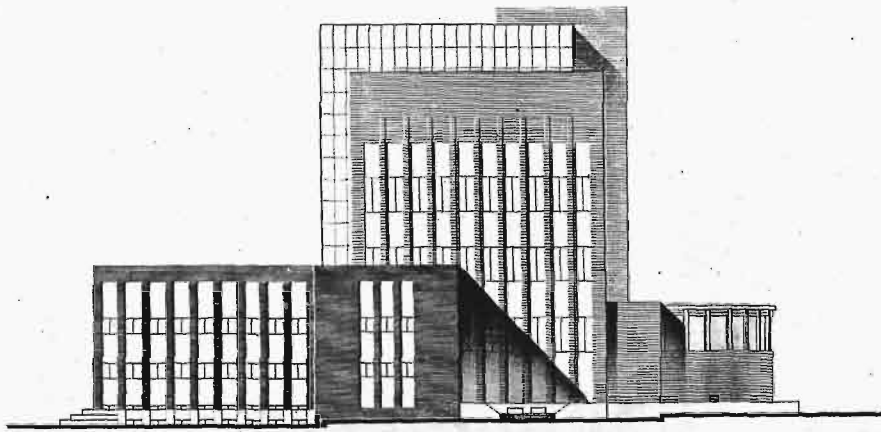


PROJEKT KONKURSOWY MUZEUM W TORUNIU. PRACA Nr. 4. NAGRODA III.
S. P. ARCH. CZESŁAW PRZYBYLSKI, PROFESOR POLITECHNIKI WARSZAWSKIEJ.



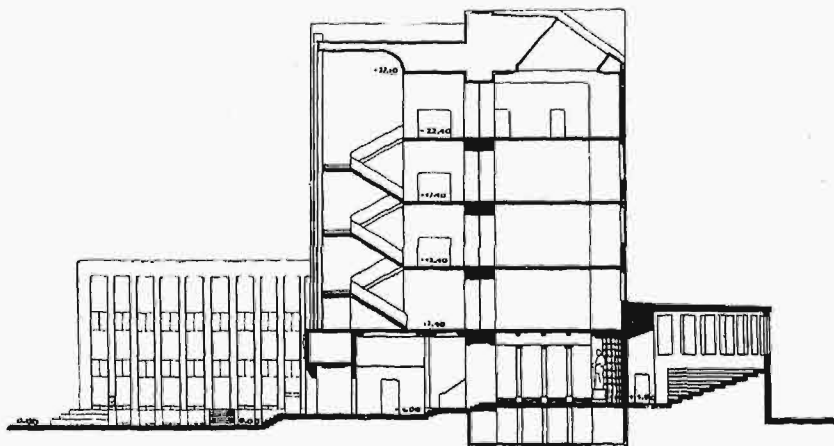
ELEWACJA OD UL. SZOPENA

1 : 600



ELEWACJA OD UL. FREDRY

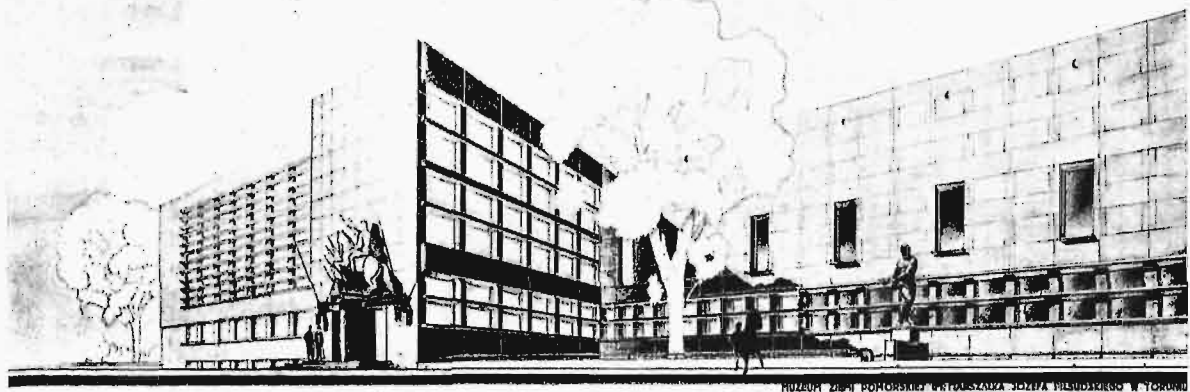
1 : 600



PRZEKRÓJ

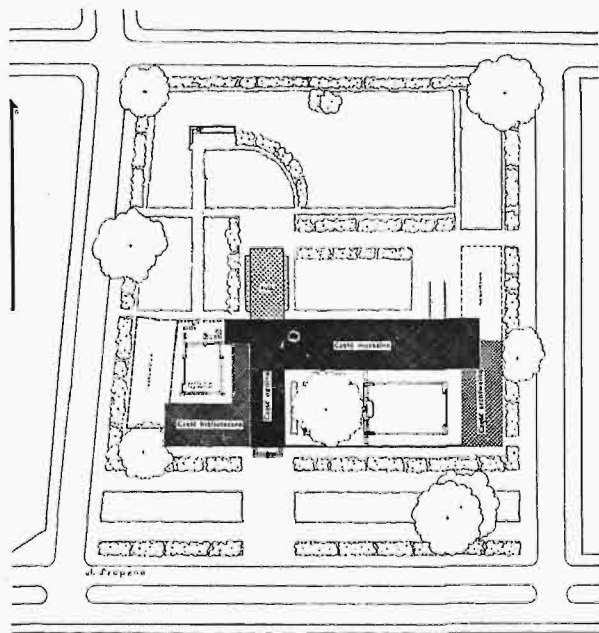
1 : 600

PROJEKT KONKURSOWY MUZEUM W TORUNIU. PRACA Nr. 4. NAGRODA III.
 Ś. P. ARCH. CZESŁAW PRZYBYLSKI, PROFESOR POLITECHNIKI WARSZAWSKIEJ.

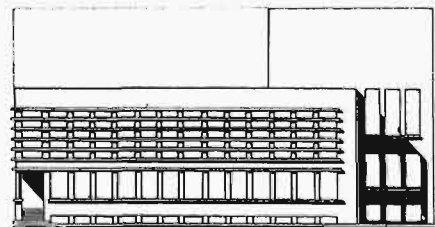


MUZEUM ZBIAW POWORSKIEJ PRYTULSKAZNA JOZEFA PIŁSUDSKIEGO W TORUNIU

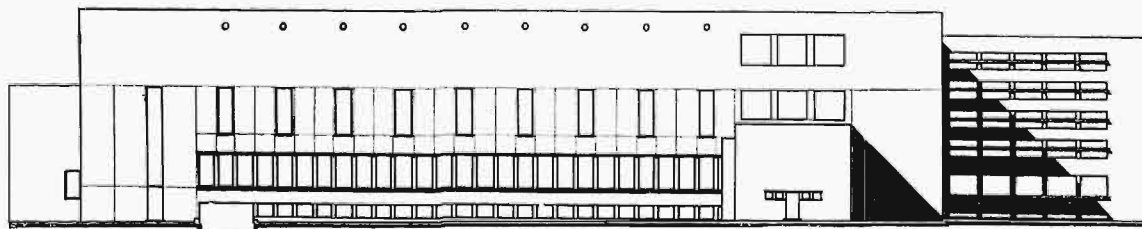
PROJEKT KONKURSOWY MUZEUM W TORUNIU. PRACA Nr. 2. NAGRODA IV. ARCH. STANISŁAW ODYNIC-DOBROWOLSKI.
WIDOK PERSPEKTYWICZNY OD UL. SZOPENA.



PLAN SYTUACYJNY
1 : 2000

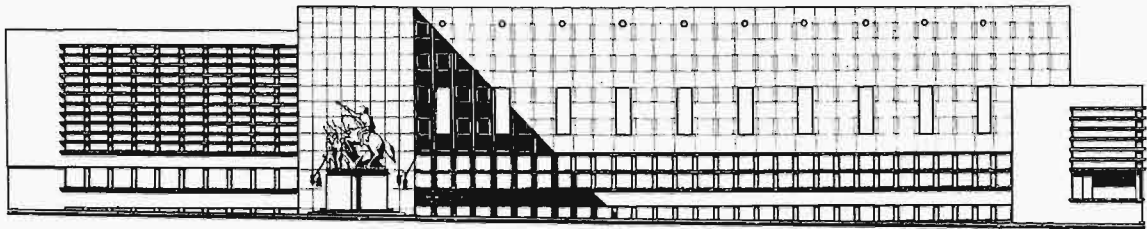


ELEWACJA OD UL. FREDRY 1 : 600



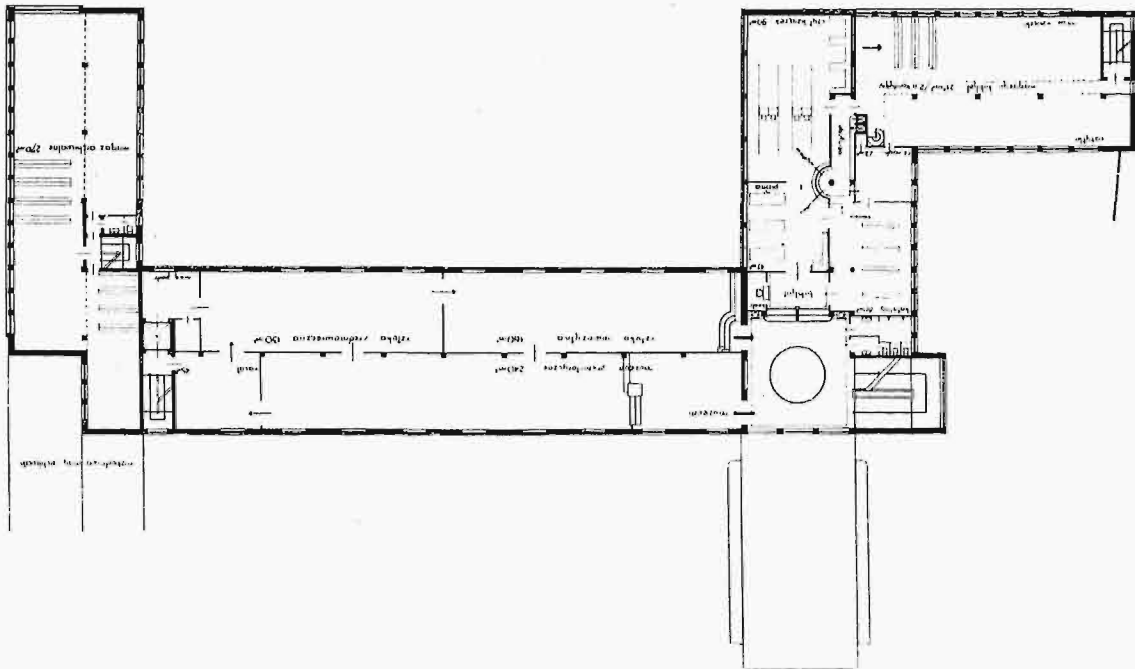
ELEWACJA OD UL. KRASINSKIEGO

1 : 600



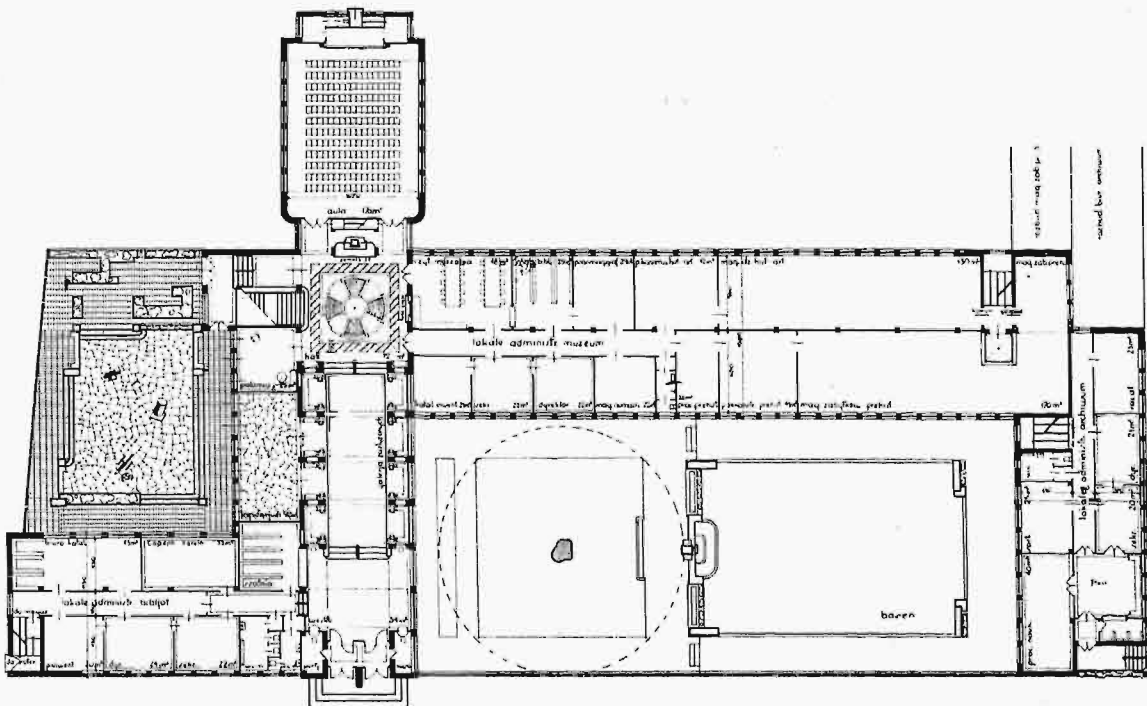
ELEWACJA OD UL. SZOPENA

1 : 600



PLAN PIĘTRA

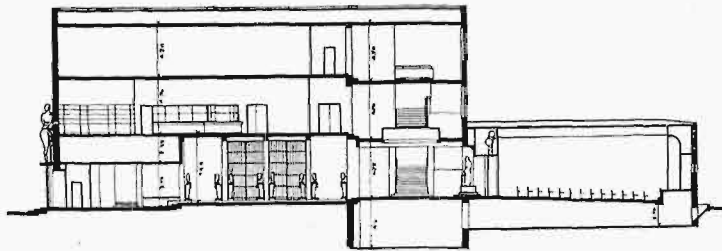
1 : 600



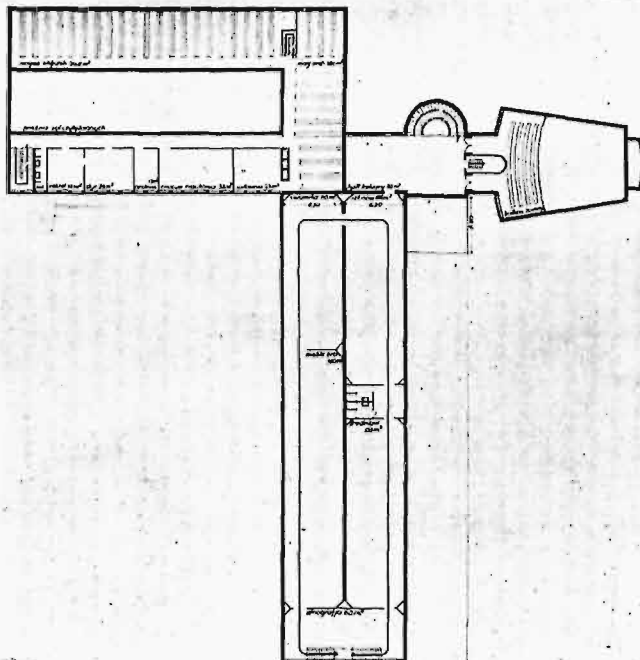
PLAN PRZYZIEMIA

1 : 600

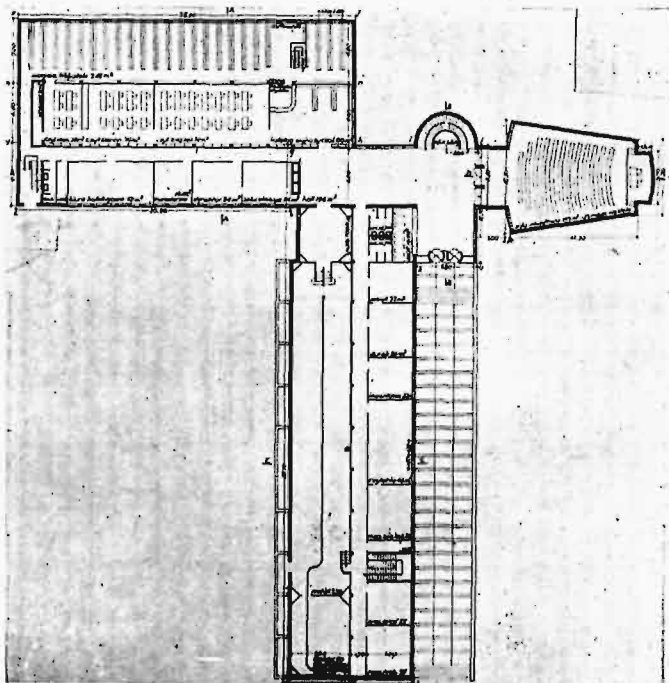
PROJEKT KONKURSOWY MUZEUM W TORUNIU, PRACA Nr. 2. NAGRODA IV. ARCH. STANISŁAW ODYNIC-DOBROWOLSKI.



PROJEKT KONKURSOWY MUZEUM W TORUNIU. PRACA Nr. 2. NAGRODA IV. ARCH. STANISŁAW ODYNYEC-DOBROWOLSKI.
 PRZEKRÓJ PRZEZ WEJSCIE GŁÓWNE I AULĘ 1 : 600



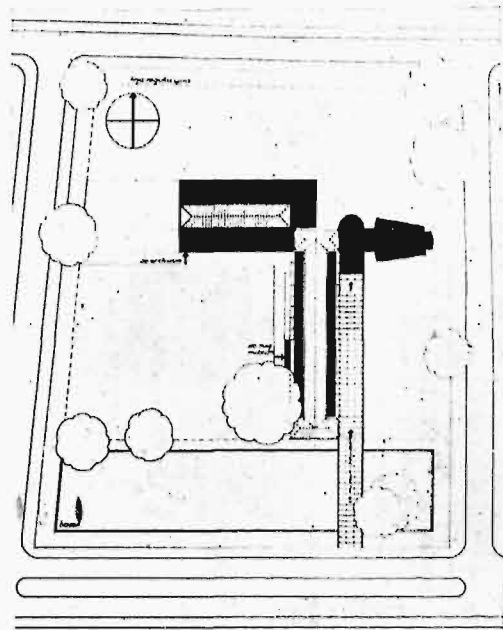
PROJEKT KONKURSOWY MUZEUM W TORUNIU. PRACA Nr. 6. NAGRODA IV. ARCH. JERZY WIERZBICKI.
 PLAN PIĘTRA 1 : 800



PLAN PRZYZIEMIA

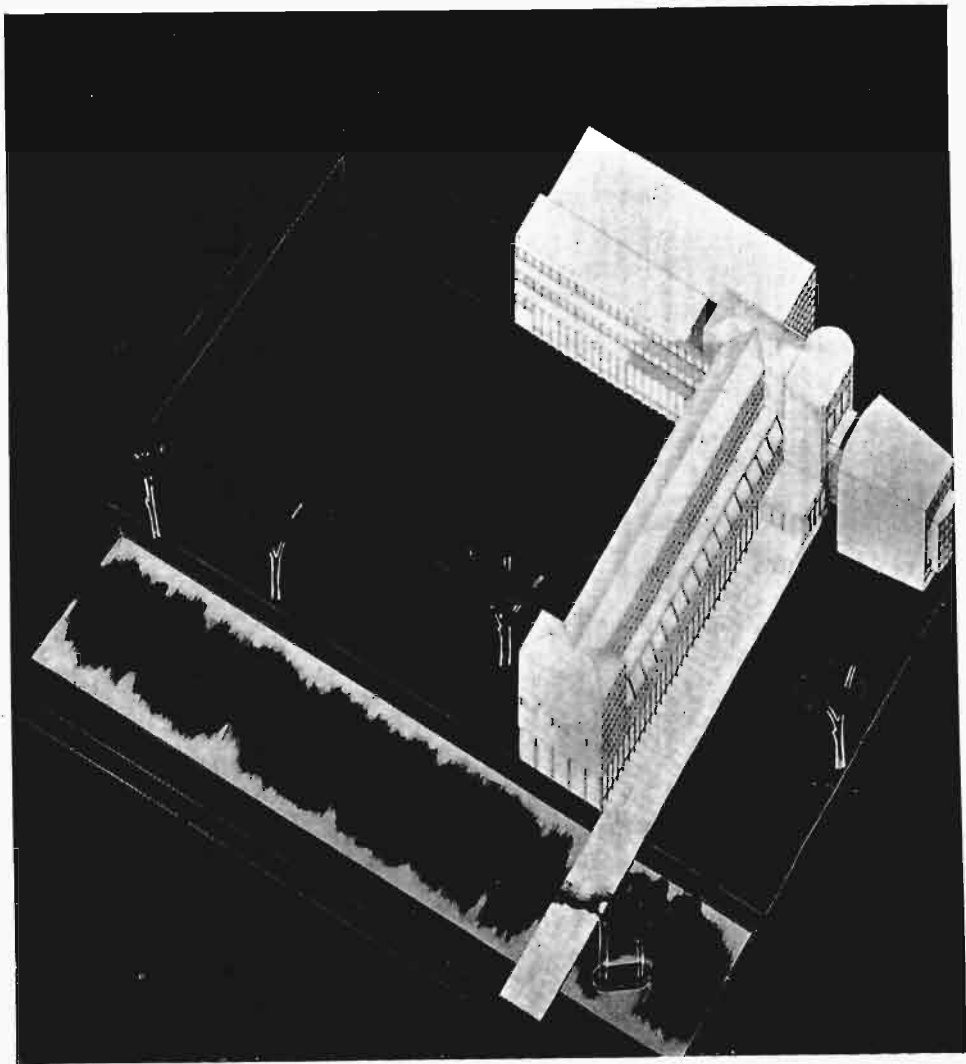
1 : 800

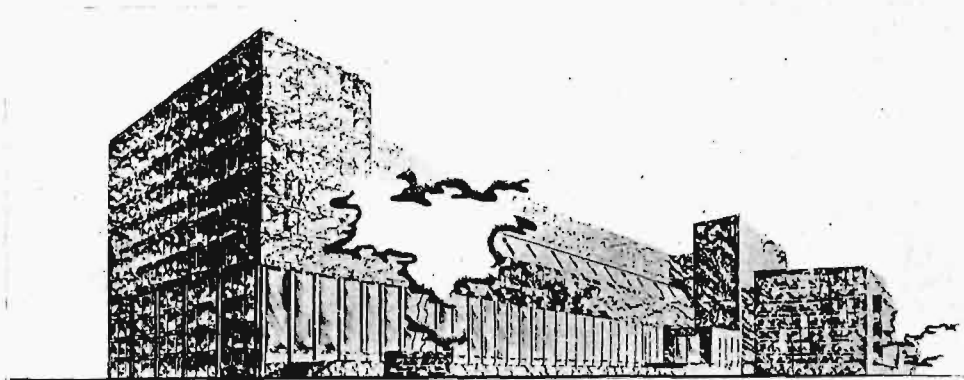
PROJEKT KONKURSOWY MUZEUM W TORUNIU.
PRACA Nr. 6. NAGRODA IV. ARCH. JERZY WIERZ-
BICKI.



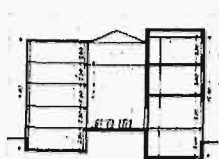
PLAN SYTUACYJNY 1 : 2000

WIDOK IZOMETRYCZNY.

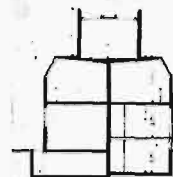




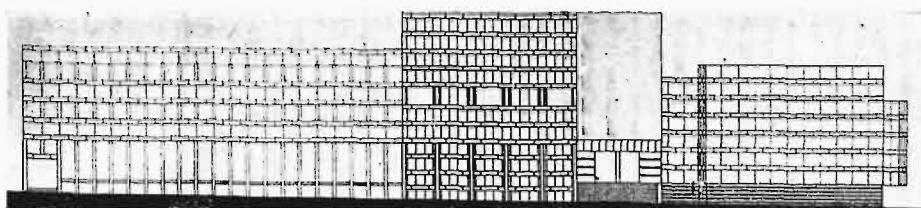
WIDOK PERSPEKTYWICZNY OD UL. SZOPENA.



PRZEKRÓJ (przez czytelnię) 1:800

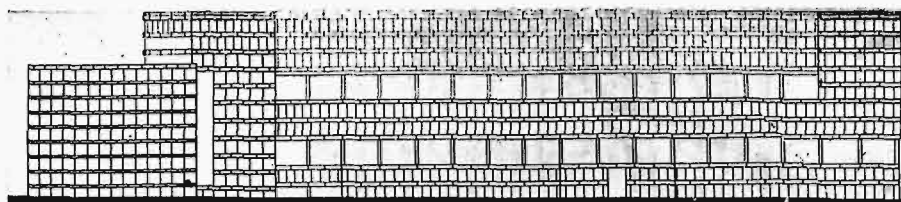


PRZEKRÓJ 1:800



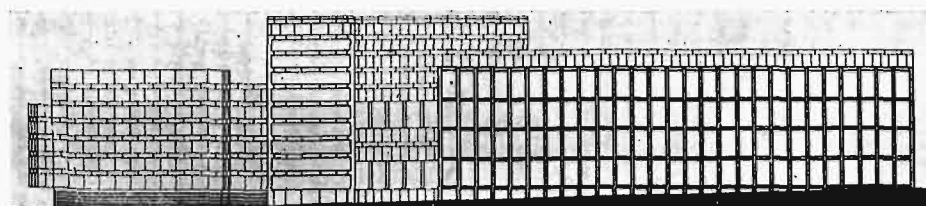
ELEWACJA OD UL. SZOPENA

1:600



ELEWACJA OD UL. MONIUSZKI

1:600



ELEWACJA OD UL. KRASIŃSKIEGO

1:600

PROJEKT KONKURSOWY MUZEUM W TORUNIU. PRACA Nr. 6. NAGRODA IV.
ARCH. JERZY WIERZBICKI.

NOWA USTAWA O ZAWODZIE ARCHITEKTA W NIEMCZECH

W ostatnim rozporządzeniu o zawodzie architekta i jego przynależności do Państwowej Izby Sztuk Plastycznych w Niemczech, znajdujemy szereg nowych pojęć i określeń, które zainteresują niewątpliwie również polski świat architektoniczny. Podajemy więc przekład rozporządzenia, zachowując przytem jego urzędowy styl, posiadający specjalną wymowę. W rozporządzeniu tym zwraca uwagę niezwykle szerokie określenie zawodu architekta, wymagania etyczne i wreszcie jasne potraktowanie sprawy honorariów za projektowanie, zwalczające niezdrowy, przysłowiowy u nas zwyczaj: „projekt nic nie kosztuje” (por. § 9).

Szerokie określenie zawodu architekta, nie uwzględniające zupełnie sprawy fachowości i wykształcenia, ma na celu uciążenie do Izby wszystkich czynnych w Budownictwie i uzyskanie w ten sposób wpływu i kontroli nad ich działalnością.

PIERWSZE ROZPORZĄDZENIE PRZEWODNICZĄCEGO IZBY SZTUK PLASTYCZNYCH W SPRAWIE ZAWODU ARCHITEKTA Z DN. 28 LIPCA 1936 r.

Rozdział I: Pojęcie architekta.

§ 1. Przynależność do Izby.

(1) Każda czynność polegająca na planowaniu lub innym kształtowaniu, kierowaniu, rozporządzaniu, zleceniu lub ocenianiu, zalicza się (w myśl § 4 pierwszego rozporządzenia, wprowadzającego prawo o Państwowej Izbie Kultury z dn. 1.X. 1933 r.) do współdziałania w tworzeniu i utrzymywaniu dobra kulturalnego, jeśli ma miejsce przy:

- a) ukształtowaniach budowlanych, które występują w sposób widoczny w swym otoczeniu lub krajobrazie,
- b) poczynaniach budowlanych, wewnętrznych lub zewnętrznych, w obiektach o artystycznej lub historycznej wartości nawet jeśli poczynania te nie podpadają pod p. a), o ile dotyczą jednak wartości artystycznych lub historycznych danego obiektu.

(2) Ktokolwiek w znaczeniu ustępu (1) przyczynia się do tworzenia lub utrzymywania kulturalnego dobra — musi być członkiem Państwowej Izby Sztuk Plastycznych.

(3) Działalność władz w dziedzinie budowlanej nie podpada pod ustępy (1) i (2).

§ 2.

(1) Architektem jest ten, który działa w myśl § 1 ust. (1).

(2) Czynność architekta jest wykonywana:

- a) jako wolny zawód, w roli męża zaufania zleceniodawcy,
- b) w połączeniu z czynnością przemysłowo-budowlaną, włączając w to również sprzedaż materiałów budowlanych, jak np. właściciel przedsiębiorstwa pracującego dla budownictwa lub jako współwłaściciel takiego przedsiębiorstwa,
- c) w stosunku pracowniczym lub służbowym.

§ 3. Pracownicy techniczni.

Pracownicy, którzy wykonywują czynność czysto kupiecką lub biurową, względnie taką, która nie podpada pod określenie § 1, nie są architektami w znaczeniu § 1 i 2.

§ 4. Zwolnienie od przynależności.

(1) W myśl § 9 Rozporządzenia, wprowadzającego prawo o Państwowej Izbie Kultury zwolnieni od przynależności do Izby Sztuk Plastycznych są:

- a) Architekci, którzy czynność swoją wykonywują tylko w małym zakresie i przypadkowo.
- b) Architekci, którzy przeważająco czynni są w rzemiośle budowlanym i na mocy innych praw zaliczeni są do innych organizacji.

(2) Zwolnienie od przynależności do Państwowej Izby Sztuk Plastycznych nie zwalnia od przestrzegania nakładanych przez nią obowiązków.

Rozdział II: Podstawy zawodowe dla architektów.

§ 5. Podstawy ogólne.

(1) Architekt w zakresie swojego zawodu odpowiedzialny jest wobec Narodu Niemieckiego za utrzymanie piękna i czystości form architektury miast i krajobrazu.

(2) Każdy architekt winien w swoim zachowaniu zawodowym i poza zawodowym być godnym zaufania i poważania jakiego zawód od niego wymaga.

(3) Architekt popiera połączenie się wszystkich artystycznie tworzących zawodów i troszczy się o ich współdziałanie przy powstawaniu dzieła.

§ 6. Ogólne podstawy zawodu.

Ogólne podstawy zawodu § 6 i 7 są obowiązujące dla wszystkich należących do Izby architektów.

1. Przed rozpoczęciem jakiegokolwiek czynności winna być zawarta piśmienna umowa ze zleceniodawcą oparta na wydanym przez Izbę wzorze umowy.
2. Honorarium za czynność winno być obliczone według każdorazowo ważnych norm.
3. Rysunki winny być wykonane czysto i starannie, zgodnie z prawem budowlanym i przepisami technicznymi.
Rysunki winny zawierać wszystkie dane potrzebne dla wykonania budowy. Rysunki robocze i detale winny być wykonane w takiej skali, aby według nich mógł wykonać robotę rzemieślnik.
Rozpisywanie i oddawanie robót budowlanych winno następować zgodnie z przepisami rozporządzenia o robotach budowlanych. Do ślepych kosztorysów winny być załączone odpowiednie opisy robót i wykazy materiałów.
4. Plany przeznaczone do zatwierdzenia władz budowlanych winny być podpisane przez architekta jako twórcę planu, z podaniem miejsca zamieszkania i rodzaju przynależności do Izby.

§ 7. Zabronione jest wszystkim należącym do Izby architektom:

1. Wszelka widoczna forma handlowego współzawodnictwa i publicznego ogłaszania się.
2. Bezpłatne ofiarowywanie, bez zaproszenia, jakichkolwiek robót, a szczególnie szkiców, przedprojektów lub projektów.
3. Pozwalanie rzemieślnikom, przedsiębiorcom lub dostawcom na wykonanie planów dla ich robót z wyjątkiem specjalnych konstrukcji budowlanych.
4. Zawodowe pośrednictwo w sprzedaży zabudowanych lub niezabudowanych placów oraz zawodowe przejmowanie finansowania budowy.
5. Robocza lub biurowa spółka z pośrednikami jak również pobieranie lub pozwalanie obiecywania sobie wynagrodzenia za okazane czynności zawodowe.
6. Żądanie, pobieranie lub pozwalanie obiecywania jakichkolwiek korzyści materialnych od rzemieślników, wykonywujących budowę, przedsiębiorców lub dostawców.

§ 8. Specjalne podstawy zawodowe dla wolnopraktykujących architektów.

(1) Wolnopraktykujący architekt jest rzeczoznawcą (mężem zaufania) zleceniodawcy.

(2) Nie może on być jednocześnie przedsiębiorcą lub współdziałającym w jakiegokolwiek dziedzinie przemysłu budowlanego. Nie może handlować materiałami budowlanymi, brać budów do wykonczenia — „pod klucz” oraz żadnych materiałów budowlanych kupować lub dostarczać na swój rachunek.

§ 9. Specjalne podstawy dla architektów czynnych w przemyśle budowlanym.

(1) Architekt czynny w przemyśle budowlanym obowiązany jest oprócz umowy na całość budowy zawrzeć umowę na czynności architektoniczne. Powyższe nie ma zastosowania przy wartości budowy nie przekraczającej 4.000 R.M.

(2) Przy każdym kosztorysie lub ofercie oraz przy każdym obrachunku oprócz kosztów budowy i dostaw winno być obliczone honorarium architekta. Ten przepis ma również zastosowanie jeśli projekt i kierownictwo wykonywane jest przez architektów zatrudnionych w charakterze pracowników.

(3) Zabronione są wszelkie czynności, które zmniejszają lub uszczuplają prawo architekta czynnego w przemyśle do należnego mu honorarium, a w szczególności zaliczanie honorarium albo jego części na poczet robót budowlanych lub dostaw oraz całkowite lub częściowe jego bonifikowanie.

§ 10. Specjalne podstawy dla architektów, zatrudnionych w charakterze pracowników.

(1) Architekt, znajdujący się w stosunku służbowym do innego architekta, osoby zatrudnionej w budownictwie lub przedsiębiorcy, musi stosować się do wynikających stąd obowiązków, na podstawie prawa o Narodowej Pracy.

(2) Architekci wymienieni w p. (1), obowiązani są wtórniki swych umów służbowych składać niezwłocznie do Prezesa Państwowej Izby przez miejscowego okręgowego kierownika.

Rozdział III: Przepisy końcowe i przejściowe.

§ 11. Kary porządkowe.

(1) Kary porządkowe będą stosowane wobec każdego, kto wbrew tym przepisom:

- a) nie będąc członkiem Izby lub zwolnionym z przynależności wykonywuje czynności architekta, w rozumieniu niniejszego rozporządzenia,
- b) jako członek Izby lub zwolniony z przynależności, przepisom tym przeciwdziała.

(2) Niewykonanie tego rozporządzenia, a w szczególności każde uchybienie § 7, będzie uważane za niedopuszczalne w myśl § 10 pierwszego rozporządzenia, wprowadzającego prawo o Izbie z 1.X. 1935 r. i może doprowadzić do zwolnienia, stosowanego przy drobnych i przypadkowych czynnościach, oraz do wykluczenia z Izby.

§ 12 i 13 mówią o terminach meldowania się i zawieszeniu wcześniejszych rozporządzeń z 1934 i 1935 roku.

(Wg. Mitteilungsblatt der Reichskammer der Bildende Künste. R. I. Berlin 1936).

WYKOŃCZENIE WNĘTRZ

Jednym z czynników decydującym o estetyce wnętrza jest staranne wykończenie lakiernicze drzwi i okien, co bardzo często nie jest dostatecznie brane pod uwagę.

Uzyskanie efektownej—zupełnie gładkiej i lśniącej powierzchni otworów wymaga dużego nakładu pracy, przyczem najwięcej uwagi i czasu należy poświęcić na dobre przygotowanie podkładu (gruntu) pod farbę lakierową (emalję). Dokładne usunięcie z powierzchni przedmiotów wszelkich zanieczyszczeń, kurzu i wilgoci jest wstępnym i niezbędnym zabiegiem. Sęki muszą być bezwarunkowo zaszlakowane przed gruntowaniem. Po zagruntowaniu kituje się wszelkie szczeliny szklarskim kitem. Następnie przedmioty szpachluje i szlifuje się aż do uzyskania zupełnie równej i gładkiej powierzchni. Na przygotowaną w ten sposób powierzchnię nakłada się warstwę farby olejnej w celu wzmocnienia szpachłówki oraz specjalną matową emalję podkładową i wreszcie farbę lakierową z połyskiem, czyli emalję.

Ostateczny efekt, jaki daje precyzyjne wykończenie otworów zależy jednak nie tylko od doskonałej roboty lakierniczej, lecz i od użycia lakierów oraz materiałów przygotowawczych w najwyższym gatunku. Pokost zatem do gruntowania i do farb winien być bezwzględnie z czystego oleju lnianego bez domieszek innych olei, gdyż te powodują lepkość i małą wytrzymałość błony. Stosowanie farb olejnych przygotowanych sposobem domowym nie jest wskazane, a w każdym razie winny one być przygotowane z czystego lnianego pokostu i farb suchych dobrego gatunku, przytem muszą być dokładnie utarte i przefiltrowane, gdyż nieroztarte cząsteczki są jednym z powodów słabej przyczepności. Źle roztarta farba wpływa ujemnie na dobry rozlew emalji.

Dobra emalja, na podkładzie przygotowanym w sposób wyżej opisany, da trwałą, jednolitą, śnieżno-białą, lśniąca bez śladów pendzla powierzchnię.

Emalje znane ze swej jakości pod nazwą „EMALOIDY” produkuje Fabryka Lakierów i Farb Tow. „NOBILES” Sp. Akc. w Włocławku.

KTO PRAGNIE POZNAĆ

JAKIMI DROGAMI SZŁA MYŚL TECHNICZNA,
ZAZNAJOMIĆ SIĘ Z PROCESAMI TECHNOLOGICZNYMI,
BUDOWĄ MECHANIZMÓW,
ROZWOJEM PRZEMYSŁU W POLSCE I T. D.,

ZNAJDZIE BOGATY MATERIAŁ,
ŹRÓDŁOWE WYJAŚNIENIA
I DOKUMENTACJĘ

w **MUZEUM TECHNIKI i PRZEMYSŁU**

DNI ZWIEDZANIA: CODZIENNIE (z wyjątkiem poniedziałków i wtorków) od godz. 10-ej do godz. 14-ej. NADTO w PIĄTKI od godz. 17-ej do godz. 20-ej.

TAMKA 1, tel. 2-98-84

I-sza CZĘŚĆ ZBIORÓW



KRAK.-PRZEDM. 66

II-ga CZĘŚĆ ZBIORÓW

PRZEMYSŁ BUDOWLANY I TECHNICZNY

Armatury elektryczne

Warszawa



„A. MARCINIAK” SPÓŁKA AKCYJNA
WARSZAWA Zarząd i Fabr. Wronia 23. tel. 595-08, 592-02
Sklep: Bracka 4, tel. 9-60-55

Betonowe wyroby

Warszawa

Fabryka Wyrobów Mozaikowo-Betonowych
B. KOREWA i S-ka
Warszawa, Syreny 7 (Dom własny). Tel. 631-75 (Zal. 1870 r.)

FABRYKA WYROBÓW BETONOWYCH
Inż. STANISŁAW RADZIWIŃSKI
Warszawa, ul. Wilanowska 22, telef. 960-34
POSADZKI CEMENTOWE I ŁAŚTRICOWE. SCHODY

PŁYTKI CEMENTOWE prasowane pod ciśnieniem hydr. do 300 atm. do podłóg z utwardzoną nawierzchnią lastrico w kolor. dowoln. do elewacji dostarcza:
Przedsiębiorstwo Budowlano-Drogowe „DROGOBIT” sp. z o. o.
Warszawa, Marszałkowska 1, tel. 8-08-18

Bitumina

Warszawa

„ORŁO RÓG”
dawniej ORŁOWSKI, ROGOWICZ i S-ka, Sp. z o. o.
Warszawa, Aleja Róż 16, Tel. 981-23
Wylężni wytwórcy Bituminy do krycia dachów i izolacji.

Blachy Cynkowe

Katowice



Znak ochronny.

CZYSTA BLACHA CYNKOWA

najlepszy materiał do krycia dachów,
ozdoby wnętrz, liter reklamowych i t. p.

POLECA

„BLACHA CYNKOWA” Sp. z o. p.
Katowice, Stawowa 10.

Warszawa

CZYSTA BLACHA CYNKOWA i POCYNKOWANA

D./ H. A. GEPNER
Warszawa, Grzybowska 27. Tel 690-27 i 655-25

Blacha żelazna cynkowana

Warszawa



CYNKOWNIA WARSZAWSKA

(właśc. Inż. T. Rapacki i Z. Święcicki)
Warszawa, Boduena 3
Tel. 652-07 652-77, 242-62 i 653-07.

Budowlane Przedsiębiorstwa i Materiały

Gdynia

Inż. K. KRZYŻANOWSKI i S-ka
Przedsiębiorstwo Budowlane
Gdynia ul. Świętojańska 5 Tel. 11-25

Przedsiębiorstwo Budowlane
F. SKAPSKI i S-ka Inżynierowie — Sp. Akc.
Gdynia, ul. Portowa

Warszawa

BIURO INŻYNIERYJNO-BUDOWLANE
INŻ. ZYGMUNT ZARZECKI
Warszawa, Lwowska 19. Tel. 9-40-85

A. CZEŻOWSKI i E. STRUG Inżynierowie
BIURO INŻYNIERYJNO-BUDOWLANE
Warszawa, Wspólna 7. Telefon 8-65-19.
Roboty budowlane i mostowe. Kamieniołomy granitu.

Przedsiębiorstwo Budowlane
ALEKSANDER GUTT
Warszawa, Al. Szustra 36. Tel. 8-71-88.

Budowlane Przedsiębiorstwa i Materiały

Warszawa

Towarzystwo Inż.-Budowlane „TRAWERS”
HACIEWICZ i SERWIŃSKI — Inż. Sp. Firm.
Warszawa, Piusa XI 22. Tel. 879-76, 808-69, 446-06.

BIURO INŻYNIERYJNO-BUDOWLANE
Inż. W. FILANOWICZ i B. SUCHOWOLSKI
w Warszawie, ul. ks. Skorupki 7, tel. 9-19-56
wykonuje wszelkie roboty w zakres budownictwa wchodzące.

MECHANICZNE WARSZTATY STOLARSKIE
L. ŁUCZYŃCIEC i Ł. ŚOBAŃSKI inż.
Warszawa, Korytnicka 6/8, Telefon 10-29-54

PRZEDSIĘBIORSTWO INŻYNIERYJNO-BUDOWLANE
TADEUSZ BRZEZIŃSKI
Warszawa, ul. Marszałkowska 6. Tel. 9-72-60.

Przedsiębiorstwo Budowlane
STEFAN PACHOWSKI
Warszawa ul. Czerwonego Krzyża 21/23 Tel. 205-74

Przedsiębiorstwo inż.-budowlane
INŻ. C. PODLECKI, W. SŁOBODZIŃSKI i S-ka.
Warszawa, Nowogrodzka 7 telef. 9-61-75 i 9-97-69

PIEKUTOWSKI i PŁACHECKI
ZAKŁADY CERAMICZNE „**KORWINÓW**”
Spółka z ogr. odpowiedzialnością
ZARZĄD: Warszawa Grażyny 18 Tel. 8-60-55

Przedsiębiorstwo Robót Budowlanych
S. PINCZUK
Warszawa, Ogrodowa 27. Tel. 622-03.

Przedsiębiorstwo Budowlane
A. i R. RZECZKOWSCY
Biuro Zarządu:
Warszawa, Zajęcza 8. Telefon 6-74-85.

Przedsiębiorstwo Robót Inżynieryjno-Budowlanych
H. SOSONKO i W. WOJCIECHOWSKI Inżynierowie
Warszawa, Krucza 8, tel. 881-84.

TOWARZYSTWO BUDOWLANE
INŻYNIEROWIE
K. STRONCZYŃSKI i R. CZARNOTA-BOJARSKI
Sp. Akc.
Warszawa, Marszałkowska 17. Tel. 8-49-73 i 8-53-44.

T-wo Robót Kolejowych i Budowlanych
„T O R” Spółka Akcyjna
Warszawa, Matejki 10. Telefon 9-04-44 i 9-09-62

PRZEDSIĘBIORSTWO BUDOWLANE
A POLINARY WOJDAŁKO
Warszawa, Nowy-Swiat 37. Tel. 6-86-42.
WYKONUJE WSZELKIE ROBOTY BUDOWLANE
BUDOWA i REMONT DOMÓW

Przedsiębiorstwo Inżynieryjno Budowlane
„Zjednoczeni Inżynierowie” Sp. z o. o.
Warszawa, Uniwersytecka 4. Tel. 8-99-26, 8-94-71.

Warszawskie Towarzystwo Techniczno-Budowlane
Spółka z ograniczoną odpowiedzialnością
Warszawa, Plac 3-ch Krzyży 9. Telefon 9-02-56

Warszawa

Castor, środek przeciw wilgoci

HYDROFUGE „CASTOR”
KARSTENS MAURZYCY

Warszawa, ul. Koszykowa Nr. 7. — Tel. 8-27-95.
W Wilnie, biuro handlowe M. Jankowski, Ś-to Jańska Nr. 9
Kraków, Biuro Techniczno-Handlowe W. Kozłowski,
Mikołajska 32

Cegielnie „SATURN” i „GRYF”
w CHEŁMNIE i WĄBRZEŹNIE
INŻ. A. DZIEDZIUL i S-KA, tel. 53, Chełmno (Pomorze)

Cement

Warszawa

Towarzystwo Fabryk Portland-Cementu
„WYSOKA” Spółka Akcyjna
Warszawa, Mazowiecka 7

Ceramika

Warszawa

„DZIEWULSKI i LANGE”
Tow. Akcyjne Zakładów Ceramicznych
Warszawa, Al. Jerozolimska 34. Tel. Nr. 618-84 i 618-65

Kraków

Najtańszym
Najtrwałszym
Najzdobniejszym materiałem do krycia dachów jest

DACHÓWKA

WYROBU

PLASZOWSKIEJ FABRYKI DACHÓWEK I CEGIEŁ
Spółki Akcyjnej w Krakowie

Biuro: w KRAKOWIE, ul. Dunajewskiego 6. Tel. 103-64, 120-87

CZĘSTOCHOWSKIE ZAKŁADY CERAMICZNE
S. B. HELMAN i S-ka

Repr. „Cermat” Sp. z o. o., Warszawa, ul. Ks. Skorupki 7 m. 12, tel. 9-75-57,
Klinkier fasadowy i posadzkowy w kolorach: brązowym i złotym
Płytki terrakotowe (kamionkowe), Płytki glazurowane mrozo-odporne
Wyroby szamotowe ogniotrwałe, Kafle majolikowe,
Przewody kominowe i wentylacyjne, Cegły stropowe i inne.

Skawin

FABRYKA WYROBÓW SZAMOTOWYCH i FAJANSOWYCH S. A.
w SKAWINIE

WYRABIA i POLECA PIERWSZORZĘDNE BIAŁE i KOLOROWE
KAFLE PIECOWE NAJWYŻSZEJ JAKOŚCI

Dywany

WARSZAWSKA FABRYKA DYWANÓW „DYWAN” Sp. Akc.

Skład fabryczny: Warszawa, Kredytowa 9, tel. 5-42-50
Bydgoszcz, Jagiellońska 2.

Rok założenia 1884. Ceny fabryczne. Wybór otrzymani

Dywany i chodniki mechaniczne i ręczne od najtańszych do
najwykwintniejszych. Gładkie dywany w wielkim wyborze.
Wykładanie podłóg gładkimi dywanami i chodnikami we wszyst-
kich rozmiarach. Wykonanie fachowe. Chodniki kokosowe
w wielkim wyborze.

Fasadowa Wyprawa

Warszawa

ARTEZYT
A i B
BEZET

WYTWÓRNIA ZAPRAW I KAMIENI SZTUCZNYCH
ZARZĄD: Inż. Z. Białecki Warszawa, Koszykowa 32. Tel. 815-83
Specjalności:

Pol. sztuczne kruszywo „Bezel”. Nawierzchnie z utward-
nionego betonu „Bezel”. Szlachetne zeprawy „Arlezyt”
i „Granit” Elewacje budowli.

Warszawa—Katowice

WYPRAWA FASADOWA „TERRAZYT” KAMIEN
SZTUCZNY

Zakłady Przemysłowe „TERRAZYT” w Warszawie
Warszawa, Chmielna 72 Telefon 672-14

FELZYTYN - SKALENIT

I. SINGER „FELZYTYN i TROCAL”

WARSZAWA, ul. Kredytowa Nr. 18, tel. 518-48
KATOWICE, ul. Plebiscytowa Nr 35, tel. 3-15-99

„M. LEMPICKI” SP. AKC. Warszawa, Al. Jerozolimskie 15. Tel. 989-90 i 820-11
Sosnowiec, ul. Malachowskiego 26, tel. 1.09
Sp. z o. o. Katowice, ul. Gliwicka Nr. 6. Telefon 31.42

PALE FUNDAMENTOWE. WZMACNIANIE FUNDAMENTÓW.
USZCZELNIENIA MURÓW I BETONÓW. OBNIZANIA WÓD
TERENOWYCH NA CZAS BUDOWY — SPECJALNE INSTALACJE
POMPOWE. WSZELKIE ROBOTY PODZIEMNE.

Instalacyjno - Techniczne Biura

Centralne Ogrzewanie i Wodociągi

Warszawa — Sosnowiec — Katowice

„M. LEMPICKI” SP. AKC. Warszawa, Al. Jerozolimskie 15. Tel. 989-90 i 820-11
Sosnowiec, ul. Malachowskiego 26, tel. 1.09
Sp. z o. o. Katowice, ul. Gliwicka Nr. 6, telefon 31.42
WODOCIĄGI — KANALIZACJE — CENTRALNE OGRZEWANIE

ZAKŁADY INSTALACYJNO-TECHNICZNE

Inż. St. W. B-cia LANGER i J. ADAMCZYK

Warszawa. Zarząd: ul. Marcinkowskiego 3, tel. 10-22-35.
Biuro: ul. Świętokrzyska 17-3 „ 650-19.

Wykonują: Kanał. wodoc., centr. ogrzew., pralnie mechaniczne,
stacje biologiczne, hydroparowe i gazowe.

Łódź

Izolacje

Fabryka Wyrobów Korkowych—Materiałów izol. i chem.

ROSICKI, KAWECKI i S-ka

Łódź, Orla 17/19.

Tel. 218-47

Warszawa

Izolacje i Asfalty

Fabryka materiałów izolacyjnych, gudronitu i asfaltu
„GUDRONIT” W. CISZEWSKI, bud.

Warszawa, Krakowskie-Przedmieście 17
tel. biuro 611-45, fabryka 10-10-45.

FELZYTYN - SKALENIT

Troczał

I. SINGER „FELZYTYN i TROCAL”

WARSZAWA, ul. Kredytowa Nr. 18, tel. 518-48

KATOWICE, ul. Plebiscytowa Nr. 35, tel. 3-15-99

Fabryka Izolacji Korkowych, Bituminy, Aquisolu i Asfaltów

„ORŁOROG”

daw. Orłowski, Rogowicz i S-ka. W-wa, Aleja Róż 16, tel. 981-23

Warszawa

Konstrukcje Stalowe

KONSTRUKCJE STALOWE

Sp. z ogr. odp.

„STALMOST”

Warszawa,

Warecka 11a.

Tel. 5-68-40.

Warszawa

Konstrukcje Żelazne i Roboty Budowlane

Fabryka Wyrobów żelaznych, konstrukcji i ornamentacji

H. ZIELEZIŃSKI, wł. KORNEŁ KUBACKI, Inżynier.

Warszawa, ul. Marszałkowska 11/13. Telefon 805-74

Warszawa

Marmury

Inżynier JAN WEBER BUDOWLANA
SPÓŁKA AKCYJNA

Warszawa, ul. Ś-to Krzyska 20 m. 9, tel. 2-51-38

MARMURY KIELECKIE

piaskowce, granity, bazalty, alabastry, marmury zagraniczne

Fabryka w Warszawie: ul. Kopińska Nr. 25, telefon Nr. 9-93-59

Fabryka w Kielcach: ul 3-go Maja Nr. 25, telefon Nr. 10-01

Warszawa

Metale

METALE PÓLSZLACHETNE

D./H. A. GEPNER

Warszawa,

Grzybowska 27.

Tel. 690-27 i 655-25.

Pompy

Elektropompy, samoczynne wodociągi, podgrzewacze
konstrukcje spawane

HYDROFOR .: WARSZAWA

BIURA: Królewska 23, tel. 625-59 WYTWÓRNIA: Burakowska 9, tel. 12-08-77

PIASTÓW

„RUBOLEUM“

podłogi gumowe
Zakłady kauczukowe PIASTÓW Sp. Akc.
Warszawa, ul. Złota 35, tel. 5-33-49, 5-62-60

B-cia RUDOLF

Fabryka Posadzek luksusowych, dębowych i fornierów
Warszawa, Nowolipie 52/54 Tel. 12-15-79

Rysunkowe Artykuły

Warszawa

Kopiowanie i oprawa planów, mat. i przyb. kreślarskie
ST. SZYMAŃSKI I K. CYGAŃSKI
Warszawa, Wilcza 32 tel. 8-14-78

Zakład wyświetlania rysunków i Skład przyborów rysunkowych
ALBIN ZABORSKI
Warszawa, Widok 22. Telefon 525-09

Studnie Artyzyczne

Warszawa, Katowice, Sosnowiec

„M. LEMPICKI“ SP. AKC. Warszawa, Al. Jerolimskie 15, Tel. 989-90 i 820-11
Sosnowiec, ul. Malachowskiego 26, tel. 1.09
Sp. z o. o. Katowice, ul. Gliwicka Nr. 8, telefon 31-42
STUDNIE WIERCONE I OPUSZCZANE
Wodociągi—Kanalizacje—Centralne ogrzewanie



RYCHŁOWSKI i S-ka
SP. z O. O.
WARSZAWA, UL. KRUCZA Nr. 24. T. L. 810-24.
Budowa studzien artezyjskich i badania gruntoznawcze

Szklarnie Fabryki

Warszawa

SZKŁO OKIENNE MASZYNOWE SZKŁO SZYBOWE PRASOWANE
dostarcza Belgijka Spółka Akcyjna
TOW. POŁUDNIOWO-POLSKICH HUT SZKLANYCH
Huta w Zabkovicach tel. 11 — szkło okienne
Huta w Szczakowie tel. 16 — szkło prasowane
MAŁOPOLSKIE FABRYKI SZKŁA Sp. z o. odp.
Huta w Szczakowie tel. 16 — szkło okienne
Biuro sprzedaży: Warszawa, Bracka 5, m. 2, tel. 9-60-64, 9-57-38 i 9-56-21.

Szklarnie

Warszawa

ZAKŁADY SZKLARSKIE I WYTWÓRNIA LUSTER
JAN SZULC i S-ka
Warszawa, Biuro: Nowy Świat 48. Tel. 265-94 i 9-62-32

Skład Szyb **T. DEGENSZAJN, Sp. z o. o.**
Przedstawicielstwo hut w **SZCZAKOWEJ i ZĄBKOWICACH**
Warszawa Graniczna 1 tel. 5-39-59, 2-09-65

Skład szkła okiennego i lustrzanego **I. DEGENSZAJN**
Przedstawicielstwo hut w **SZCZAKOWEJ i ZĄBKOWICACH**
Warszawa: GRZYBOWSKA 3 (Graniczna 3), tel. 2-31-75 i 11-14-68

Lastrico



JAN GASIŃSKI

Warszawa, Nowy Świat 26
tel. 505-44

Roboty betonowo-lastricowe i skałodrzewne, schody, parapety, fronty, posadzki ksyloolitowe, lastrico w płytach różnych kolorów i rozmiarów własnej wytwórni, jesirych pod klepkę, oraz wszelkie wyroby ze sztucznego kamienia.

„OLKUSZ” S.A.

FABRYKA NACZYŃ EMALJOWANYCH
W OLKUSZU

produkuje:

STAŁOWE EMALJOWANE WANNY KUPIELOWE
PIERWSZORZĘDNEJ JAKOŚCI
Cenniki i prospekty na żądanie

Warszawa

Zakłady Wyświetlania Rysunków

Kopiarnia Rysunków. Skład art. rysunkowych
W. SKIBA i A. WYPOREK
Warszawa, ul. Marszałkowska 71, Tel. 8.35-66 i 8.41-23.

Kopiowanie i oprawa planów, mat. i przyb. kreślarskie
ST. SZYMAŃSKI I K. CYGAŃSKI
Warszawa, Wilcza 32 tel. 8-14-78

Zakład wyświetlania rysunków i Skład przyborów rysunkowych
ALBIN ZABORSKI
Warszawa, Widok 22. Telefon 525-09.



WYŚWIETLANIE PLANÓW, RYS. TECHN. I MAP ORAZ OPRAWA **„KOPJA“**
Warszawa, ul. Nowogrodzka 17 m. 17 (parter), tel. 9.04-74

KOPIOWANIE I OPRAWA PLANÓW
ABARYS

Warszawa, Nowy Świat 27, tel. 642-99.

ST. BZOWSKI WARSZAWA, CHMIELNA 24. Tel. 2-74-51
WYŚWIETLARNIA RYSUNKÓW i PODKLEJANIE MAP I PLANÓW
LITERY PAPIEROWE i inne

Warszawa

Żyrandole



FABRYKA ŻYRANDOLI ELEKTRYCZNYCH
A. MARCINIAK Sp. Akc.
Warszawa: Zarząd i Fabryka: Wronia 23, tel. 595-08 i 592-02
Sklep: Bracka 4, tel. 9-60-55

FABRYKA ŻYRANDOLI
ELEKTROS Sp. z o. o.
WARSZAWA, Marszałkowska 151, tel. 205-69. GENY NISKIE

Warszawa

Żelazo Zbrojeniowe

STAL ISTEK ZASTĘPUJE OKRĄGŁE ŻELAZO ZBROJENIOWE W SKALI 1 KG STALI ISTEK ZAMIAST 1 1/2 KG OKRĄGŁEGO ŻELAZA.
HUTA BANKOWA w Dąbrowie Górniczej
WARSZAWA, PIERACKIEGO 11, TEL. 632-40.

Wentylatory

NASADY KOMINOWE i WENTYLACYJNE ROTOROWE
SAVONIUS

wytwarza na zasadzie licencji fińskiej
Fabryka Maszyn **WENTYLATOR**
Warszawa, ul. Srebrna 16.

Administracja prosi

Szanownych Prenumeratorów

o wpłacanie zaległej prenumeraty

Specjalna Fabryka Materiałów Izolacyjnych

„GUDRONIT”

EGZ. OD 1875 ROKU

Inż. Wł. CISZEWSKI

WARSZAWA, KRAK.-PRZEDMIEŚCIE 17. — — — — TELEFONY: BIURA 611-45 i 650-45.

PRODUKUJE: GUDRONIT Nr. 1 i 2 izolujący od wilgoci, — GUDRONIT GRZYBOMÓR Nr. 3 i F5 grzybobójcze i konserwujące drzewo w budowlach, — IZOL do wszelkich celów izolacyjnych, — CEMIZOL P.S.C. i Z. uszczelniające na wodę, utrwalające i szybko wiążące zaprawy cementowe — OGNIOPHON plyn przeciwpalny do drzewa i tkaniny, — FILC BITUM do krycia dachów, izolacji, tarasów i t.p., — LINOLIT izolacja pod linoleum, — DACHOLIT do reperacji i konserwacji pokryć dachowych
LEPIK POSADZKOWY izolacyjny do klepki i terrakoty, — IZOLIT I, PII i PL wysokowartościowa izolacja odporna na wodę i rozerwanie, **TERMIZOL** — płyty korkowe izolacyjne — **ASFALTY** — wszelkie przetwory bitumiczne asfaltowe i smołowe.

WYKONYWA ROBOTY w zakresie swojej specjalności.

PORADY — EKSPERTYZY — BADANIA LABORATORYJNE

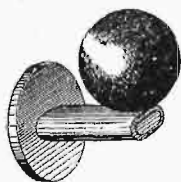
FABRYKA OKUCÓW BUDOWLANYCH
I ODLEWNIAMI METALI

Bracia LUBERT

S. A.

WARSZAWA, ZŁOTA 34

TELEFONY: 647-35, 690-10 i 528-66



NOWOCZESNE
OKUCIA DO
OKIEN I DRZWI

WŁASNY SALON WYSTAWOWY
OFERTY, KATALOGI I CENNIKI

NA ŻĄDANIE

Polecamy do Stolarszczyzny Budowlanej

Emaloid biały 401
Emaloidy kolorowe
Emalie podłogowe

Pokost koloidalny „NOBILOR”
Szpachlówki
Emalia biała matowa podkład

Do wanien i radiatorów

Emaloid biały do wanien N 301
Emaloid srebrny
do radiatorów N 407

Specjalne Rdzochronne Farby „SIGAL”

do ogrodzeń i wszelkich
konstrukcji żelaznych

Fabryka Lakierów T-wo „NOBILES”

Fabryczny skład konsygnacyjny

D. T. H.

INŻ. ST. MARUSZEWSKI i S-KA

Warszawa, Narbutta 2. Telefon 8.77-23

HURT

DETAIL

„SUPREMA”

Płyty budowlane do ścian działowych i izolacji zewnętrznej. Doskonała izolacja cieplna i głosowa. Nowoczesny materiał budowlany

Specjalna Fabryka Materiałów Izolacyjnych

„GUDRONIT”

EGZ. OD 1875 ROKU

Inż. Wł. CISZEWSKI

WARSZAWA, KRAK.-PRZEDMIEŚCIE 17. — — — — TELEFONY: BIURA 611-45 i 650-45.

PRODUKUJE: GUDRONIT Nr. 1 i 2 izolujący od wilgoci, — GUDRONIT GRZYBOMÓR Nr. 3 i F5 grzybobójcze i konserwujące drzewo w budowlach, — IZOL do wszelkich celów izolacyjnych, — CEMIZOL P.S.C. i Z. uszczelniające na wodę, utralające i szybko wiążące zaprawy cementowe — OGNIOPHON plyn przeciwpalny do drzewa i tkaniny, — FILC BITUM do krycia dachów, izolacji, tarasów i t.p., — LINOLIT izolacja pod linoleum, — DACHOLIT do reperacji i konserwacji pokryć dachowych — LEPIK POSADZKOWY izolacyjny do klepki i terrakoty, — IZOLIT I, PII i PL wysokowartościowa izolacja odporna na wodę i rozerwanie, TERMIZOL — płyty korkowe izolacyjne — ASFALTY — wszelkie przetwory bitumiczne asfaltowe i smołowe.

WYKONYWA ROBOTY w zakresie swojej specjalności.

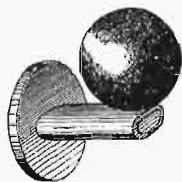
PORADY — EKSPERTYZY — BADANIA LABORATORYJNE

FABRYKA OKUC BUDOWLANYCH
I ODLEWNIAMI METALI

Bracia LUBERT

S. A.

WARSZAWA, ZŁOTA 34
TELEFONY: 647-35, 690-10 i 528-66



NOWOCZESNE
OKUCIA DO
OKIEN I DRZWI

WŁASNY SALON WYSTAWOWY
OFERTY, KATALOGI i CENNIKI
NA ŻĄDANIE

Polecamy do Stolarszczyzny Budowlanej

Emaloid biały 401
Emaloidy kolorowe
Emalie podłogowe

Pokost koloidalny „NOBILOR”
Szpachlówki
Emalia biała matowa podkład

Do wanien i radiatorów

Emaloid biały do wanien N 301
Emaloid srebrny
do radiatorów N 407

Specjalne Rdzochronne Farby „SIGAL”

do ogrodzeń i wszelkich
konstrukcji żelaznych

Fabryka Lakierów T^{WO} „NOBILES”

Fabryczny skład konsygnacyjny

D. T. H.

INŻ. ST. MARUSZEWSKI i S-KA

Warszawa, Narbutta 2. Telefon 8.77-23

HURT

DETAIL

„SUPREMA”

Płyty budowlane do ścian działowych i izolacji zewnętrznej. Doskonała izolacja cieplna i głosowa. Nowoczesny materiał budowlany

CZYSTOŚĆ TO ZDROWIE

TYLKO GAZOWE PIECE KĄPIELOWE

umożliwiają przez otwarcie kurków gazowego i wodnego przygotowanie kąpeli o żądanej temperaturze w ciągu kilkunastu minut.

Koszt zużytego na jedną kąpiel gazu wynosi około 40 gr.

Idealna czystość.

Ciepła woda do dyspozycji w każdej chwili.

Piece kąpielowe w cenie od zł. 210.— poleca na dogodnych warunkach

**Sklep Gazowni Miejskiej
m. st. Warszawy ul. Kredytowa 3
Tel. 6-00-01**

„MIEŻDUNARODNAJA KNIGA” ANTYKWARIAT

Kuźniecki Most 18 Moskwa ZSRR.

U W A G A I

Przyjmujemy prenumeratę na rok 1937 na wszystkie czasopisma, wychodzące w ZSRR w językach rosyjskim, niemieckim, angielskim, francuskim i innych ze wszystkich dziedzin nauki, techniki, medycyny, rolnictwa, wojskowe, dla dzieci, beletrystyka, sztuka itd. Mamy na składzie wielki wybór różnych książek, wydanych w Związku Sowieckim.

Katalogi wysyłamy bezpłatnie.

Zamówienia kierować:

Polsko-Rosyjskie Wydawnictwo i Księgarnia

„ROSSICA”

Warszawa, ul. Chmielna 5, telef. 5-16-37.

Dziesiątki tysięcy osób

na wielkim obszarze Województw
Lubelskiego i Wołyńskiego

czytuje tylko

dziennik „Express Lubelski i Wołyński”
przynoszący zarówno miejscowe,
jak i ogólne wiadomości. Propagan-
da handlowo przemysłowa może

dotrzeć do nich tylko

po przez ogłoszenia pomieszczone
w dzienniku

„Express Lubelski i Wołyński”

XIV rok wydawnictwa.

Najwyższy na tych terenach nakład.

Egzemplarze okazowe, prospekty, szczegółowe oferty i plany kampanii ogłoszeniowych, opinie dotychczasowych inwentur, odwiedźmy akwizytorów — na każde żądanie.

Adres wydawnictwa: Lublin, Kościuszki 8, tel. 23-60.

Informacje w Warszawie przez telefon 9-28-82.

ARYTMOMETRY

ORIGINAL-ODHNER

MODEL 7

MONTAŻ WŁASNY FIRMY

G. GERLACH

Warszawa, Ossolińskich 4, tel. 601-77

Administracja prosi Szan. Prenumeratorów

o wpłacanie zaległej prenumeraty