

# ARCHITEKTURA i BUDOWNICTWO



# ARCHITEKTURA I BUDOWNICTWO

MIESIĘCZNIK ILUSTROWANY

Wydawnictwo „Spółdzielni Wydawniczej Architektów Polskich” w Warszawie.

Zarząd S.W.A.P. i Redakcja: prof. Marjan Lalewicz, arch. Teodor Bursze, arch. Stanisław Marzyński  
Zastępcy: arch. Antoni Dygat, arch. Julian Lisiecki, arch. Henryk Stifelman.

Rada Nadzorcza S.W.A.P.: arch. Franciszek Lilpop, arch. Gustaw Trzebiński, arch. Zygmunt Wóycicki.  
Zastępcy: arch. Witold Matuszewski i prof. Czesław Przybylski.

Redaktor: Antoni Wieczorkiewicz.

Komitet Redakcyjny: arch. arch. *Brakalska Barbara, Brakalski Stanisław* (zastępca przewodniczącego), *Bursze Teodor, Goldberg Maksymilian, Jankowski Józef, Lalewicz Marjan, Lier Kazimierz, Makowiecki Jerzy* (przewodniczący), *Marzyński Stanisław, Nowakowski Tadeusz, Piotrowski Roman, Stifelman Henryk, Szanajca Józef, Wieczorkiewicz Antoni, Wóycicki Zygmunt, Żórawski Juliusz.*

Adres Redakcji i Administracji: Warszawa, Wspólna 40, tel. 9-52-87.

Konto czekowe P. K. O. 11020

## WARUNKI PRENUMERATY.

Prenumerata miejscowa:		Na prowincji (z przesyłką):		Egzemplarz pojedynczy	
Kwartalnie . . . . .	zł. 17.—	Kwartalnie . . . . .	zł. 18.—	w Warszawie . . . . .	zł. 6.—
Półrocznie . . . . .	„ 34.—	Półrocznie . . . . .	„ 36.—	Na prowincji (z przesyłką) „	6.50
Rocznie . . . . .	„ 68.—	Rocznie . . . . .	„ 72.—	Zagranicą . . . . .	„ 7.—

Pod nadesłanym zgóry adresem Administracja wysyła każdorazowo żądany numer pisma za zaliczeniem pocztowem.

## CENY OGŁOSZEŃ.

Przed tekstem:		Za tekstem:		3-a i 4-a strona okładki:	
Cała strona . . . . .	zł. 400.—	Cała strona . . . . .	zł. 350.—	Cała strona . . . . .	zł. 450.—
Półowa strony . . . . .	„ 210.—	Półowa strony . . . . .	„ 180.—	Półowa strony . . . . .	„ 250.—
Ćwiartka strony . . . . .	„ 120.—	Ćwiartka strony . . . . .	„ 100.—	Ćwiartka strony . . . . .	„ 150.—
		Strona artykułu opisowego „	500.—		

## OGŁOSZENIA DROBNE.

Adres w branży rozmiar 10×90 mm. łącznie z pren. na cały rok zł. 100.—, płatne zgóry przy zamówieniu. Za każde następne 5 mm. wys. dopłata zł. 50.— rocznie. Koszt rzeczywisty rysunków i klisz ponosi ogłaszająca się firma. Dział reklam przewiduje także, poza ogłoszeniami przed i za tekstem, specjalne wkładki artystyczne jedno i wielobarwne.

## T R E Ś Ć

„Architektura i Budownictwo” Nr. 1	
Od Wydawnictwa . . . . .	1
MAKSYMILJAN GOLD- BERG — O więcej archi- tektury w urbanistyce . . . . .	2— 5
ROMUALD MILLER—„Pa- tria” — pensjonat Kiepu- ry w Krynicy, projektu arch. B. Pniewskiego . . . . .	5—13
s. m. — Willa w wiedeń- skim Praterze projektu arch. F. Singera . . . . .	14—16
KRONIKA KONKURSO- WA — Konkurs pow- szeczny S. A. R. P. na projekt szkicowy okręgo- wego szpitala wojsko- wego w Łodzi . . . . .	17—29
KWIATKI . . . . .	30
PRZEGLĄD CZASOPISM . . . . .	31—32

## S O M M A I R E

„Architecture et Bâtiment” Nr. 1	
Avantpropos . . . . .	1
MAKSYMILJAN GOLD- BERG—Un peu plus d’ar- chitecture en urbanisme! . . . . .	2— 5
ROMUALD MILLER—„Pa- tria” — hôtel - pension du ténor Jan Kiepora à Kry- nica. Projet B. Pniewski, architecte . . . . .	5—13
s. m. — Une villa au Prater de Vienne. F. Singer, ar- chitecte . . . . .	14—16
CONCOURS. — Projet d’un hôpital militaire d’arron- dissement à Łódź . . . . .	17—29
* * * . . . . .	30
REVUE DES REVUES . . . . .	31—32

## I N H A L T

„Architektur und Baukunst” Nr. 1	
Von der Schriftleitung . . . . .	1
MAKSYMILJAN GOLD- BERG — Mehr Architek- tur im Städtebau . . . . .	2— 5
ROMUALD MILLER—„Pa- tria”—Pension des Sängers Jan Kiepora in Krynica Arch. B. Pniewski . . . . .	5—13
s. m. — Eine Villa im Wie- ner Prater. Archit. F. Singer . . . . .	14—16
WETTBEWERBE, projekt von Kreis - Militär Kran- kenhaus in Łódź . . . . .	17—29
* * * . . . . .	30
ZEITSCHRIFTENSCHAU . . . . .	31—32

nr. 86/9/49.

Oszczędność w żelbetnictwie  
uzbrojenia tańsze o 15-20%

## Stal Isteg

do zbrojenia konstrukcji  
żelbetowych

Dopuszczalne naprężenie  
1800 kg/cm<sup>2</sup> - Przekrój uzbro-  
jenia o 33% mniejszy



w średnicach 5,5 - 20 mm  
o przekrojach 0,47 - 6,23 cm<sup>2</sup>

wyrabia i dostarcza

**HUTA BANKOWA w Dąbrowie Górniczej**  
Biuro Warszawskie ul. Pierackiego 11. Tel. 632-40.

Szybka dostawa. Żądać prospektów.

---

**Specjalna Fabryka Materiałów Izolacyjnych**

# „GUDRONIT”

EGZYSTUJE OD 1875 R.  
**WŁ. CISZEWSKI**

WARSZAWA, KRAK.-PRZEDMIEŚCIE 17. — TELEFONY: BIURA 611-45, FABRYKI 10-10-45

### PRODUKUJE:

GUDRONIT Nr. 1 i 2 izolujące masy od wilgoci, — GUDRONIT Nr. 3 i F 5 grzybobójcze i konserwujące drzewo w budowlach, — IZOL do wszelkich celów izolacyjnych, — CEMIZOL P.S.C. i Z. uszczelniające na wodę, utrwalające i szybkowiążące zaprawy cementowe, — OGNIOPHON plyn przeciwpalny do drzewa i tkaniny, — FILC BITUM do krycia dachów, izolacji, tarasów i t. p., — LINOLIT izolacja pod linoleum, — DACHOLIT do reperacji i konserwacji pokryć dachowych, — LEPIK POSADZKOWY izolacyjny do klepki i terrakoty, — IZOLIT I, PII i PL wysokowartościowa izolacja odporna na wodę i rozzerwanie, — PŁYTY korkowe izolacyjne, — ASFALTY — wszelkie przetwory bitumiczne asfaltowe i smołowe.

**WYKONYWA ROBOTY: w zakresie swojej specjalności:**

**PORADY**

**EKSPERTYZY**

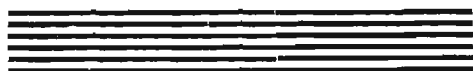
**BADANIA LABORATORYJNE**

WYTWÓRNIA KAFLI, ŻELASTWA  
PIECOWEGO I KUCHENNEGO

PRZEDSIĘBIORSTWO  
ROBÓT ZDUŃSKICH

**STEFAN BOGUSŁAWSKI**

WARSZAWA, ŚNIADECKICH 3  
TELEFON 8 - 43 - 65



**MEBLE BIUROWE** typu amerykań-  
skiego poleca po cenach fabrycznych

PABJANICKA FABRYKA  
MEBLI BIUROWYCH

**J. MAGROWICZ**

Pabjanice, Zachodnia 8/10. Tel. 58.

Skład fabryczny: WARSZAWA,  
Ś-TO KRZYSKA 30, tel. 530-86

Kompletne urządzenia biur, banków i t. p.  
Meble specjalne na zamówienie.

# J

# LINOLEUM

DOSTARCZA PO CENACH  
FABRYCZNYCH  
ORAZ UKŁAD PRZEZ  
SPECJALISTÓW

## EDMUND JAKUBOWICZ i S-ka

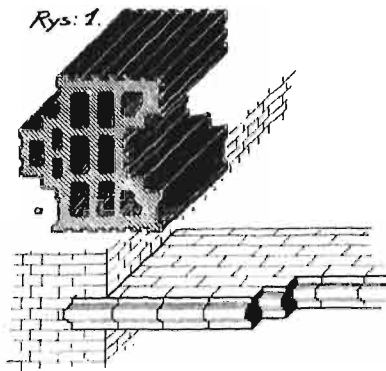
SP. Z O. O.

SKŁAD FABRYCZNY  
WARSZAWA, JASNA 12  
TEL. 646-52

## Strop „POMORZE”

zastrzeżony patentami w Polsce i zagranicą

POMORSKICH ZAKŁADÓW CERAMICZNYCH  
W GRUDZIĄDZU



Strop „Pomorze” o rozpiętości 4,65 w świetle nieuzbrojony obciążono do 1700 kg m<sup>2</sup>

Drugi o rozpiętości 7 mtr. uzbrojony bednar-ką 25/3 mm w każdej spoinie obciążono do 1500 kg. m<sup>2</sup> poczem nie stwierdzono ani rys ani pęknięć.

Cena pierwszego stropu Zł. 8.00 – 9.75  
Cena drugiego stropu „ 9.50 – 11.50  
w zależności od miejscowości.

Bliższe informacje i prospekty wysyła fabryka  
Pomorskie Zakłady Ceramiczne  
w Grudziądzu

lub Biuro Sprzedaży w Warszawie Al. Ujazdow-skie 30 m. 16. Tel. 9-58-07

## Zakłady Mechaniczne „ŚWIT”

Inż. HELWICH, JANISZEWSKI i S-ka

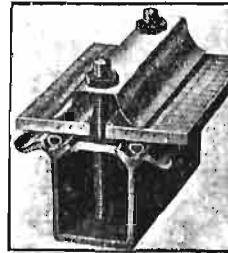
Wyrób armatury ogrzewni-czej, kotłowej, kąpielowej, gazowej, przeciwpożarowej.

BIURO i ADRES DLA LISTÓW:

Warszawa, ul. Piłsudskiego XI 44  
m. 4, tel. 8-76-40 i 8-76-45.

Armatura nasza została zainstalowana w Łazienkach Ho-telu Patria-Palace własn. JWP. Jana Kiepur.

Oznaczona medalem na P. W. K.



## „WEMA”

Polska Fabryka Dachów Szklanych Sp. z o. o.

Ruda Śląska

### DACHY SZKLANE bezkitowe

syst. „Wema” trwałe, lekkie, tanie, szczelne

### SZYNY KOTWOWE

wpuszczane w belki stropowe żelbetowe, celem dowolnego zawieszania pędni, maszyn i t. p.

### LISTWY WĘGLOWE

– narożniki – z mocnej ocynkowanej blachy ukrytej w tynku.

### KRATÓWKI

na chodniki, przekrycia wgłębień przyokiennych, wycieraczki i t. d.

Przedstawicielstwa:

Inż. Wł. Szalkowski

Warszawa

Poznańska 21/13

Tel. 813-21

Poznań, Tarnów, Gdańsk,

# ROMAN GRONIEWSKI

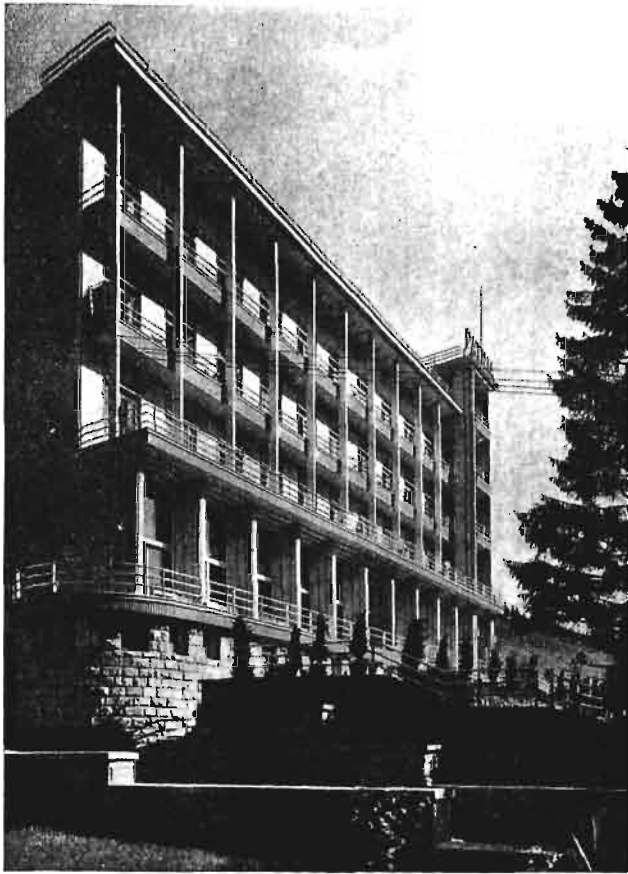
SPÓŁKA AKCYJNA  
JEDYNA SPECJALNA  
FABRYKA DŹWIGÓW  
W POLSCE

Warszawa,  
Emilji Plater Nr. 10  
Tel. 9-55-17, 9-18-20, 9-18-22

Wykonywa:

Dźwigi osobowe i towarowe, schody ruchome, dźwigi okrężne, dźwigi potrawowe, dźwigi szpitalne.

Tysiące dźwigów w całej Polsce.



Hotel Patria-Palace w Krynicy.

PRZEDSIĘBIORSTWO BUDOWLANE

## ZJEDNOCZENI INŻYNIEROWIE

SP. Z O. O.

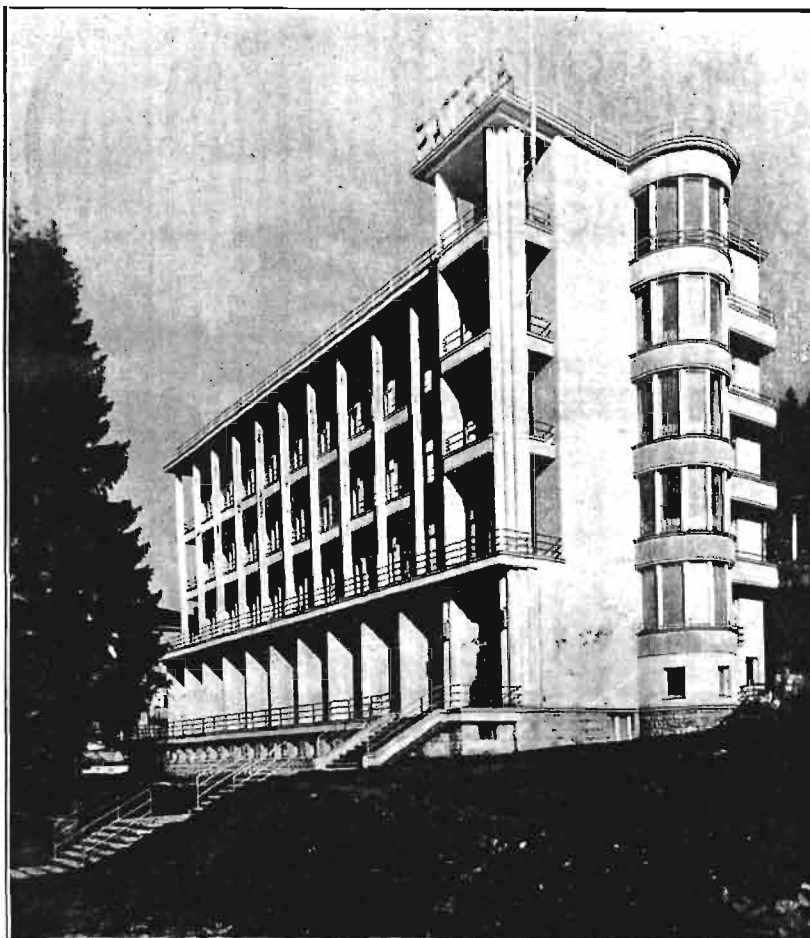
WYKONUJE

WSZELKIE

ROBOTY

BUDOWLANE

WARSZAWA, ul. UNIWERSYTECKA 4  
Tel. 8-99-26 i 8-94-71



Hotel „Patria” Jana Kiepury w Krynicy. Proj. arch. B. Pniewski. Fasada południowa całkowicie wykonana ze Skalenitu w kolorze szaro-żółtego piaskowca, elewacja północna z Felzytynu szaro-żółtego i czarnego.

## SKALENIT

(Św. urz. patent. 11138)

KAMIENNA WYPRAWA

## FELZYTYN

(Św. urz. patent. 19011)

SZLACHETNA WYPRAWA

Obecnie w/g proj. arch. B. Pniewskiego wykonywane są **Skalenitem szlifowanym**, przez f. „B-cia A. i R. Rzeczkowscy” fasady gmachu Mln. Spr. Zagranicznych przy ul. Fredry 1 w Warszawie.

## I. SINGER

dzierżawa Zakł. Przem. **FELZYTYN i TROCAL**

Biura: Warszawa, Kredytowa 18 tel. 518-48  
Katowice, Plebiscytowa 35,  
tel. 315-99

Przedstawicielstwa: Lwów, J. M. Diamond, Legionów 39 tel. 7-90. Wilno, „Ceramika”, Zawalna 2, tel. 16-35.



Gmach Centralnego Telegrafu i Telefonów Międzymiastowych.

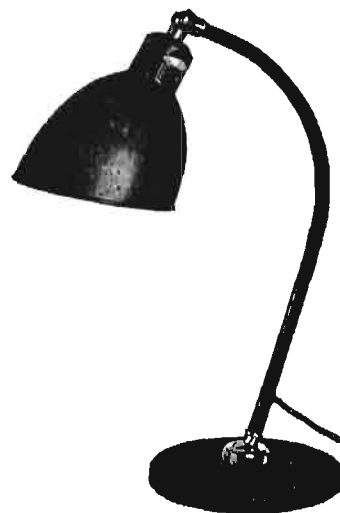
OŚWIETLI  
LIŚMY  
CAŁY TEN  
GMACH

dostarczyliśmy

ARMATURY  
OŚWIETLENIOWE  
PLAFONY  
LAMPY  
ŻYRANDOLE

WP. WP. ARCHITEKTOM  
KATALOG Nr. 30  
OŚWIETLENIOWY  
NOWYCH MODELI

Na żądanie wysyłamy bezpłatnie



# BRACIA BORKOWSCY

## ZAKŁADY ELEKTROTECHNICZNE

S P Ó Ł K A A K C Y J N A

WARSZAWA, Al. Jerozolimska 6, Grochowska 45

KATOWICE  
Stawowa 9

POZNAŃ  
Marcinkowskiego 23

LWÓW  
Akademicka 7

BYDGOSZCZ  
Gdańska 28a

## OD WYDAWNICTWA

„Architektura i Budownictwo” rozpoczyna drugi dziesiątek lat swego życia. Dla naszych czasów niepewnych jutra, dla naszego nieutralonego rynku literackiego, jest to okres niemały. Przeżyła też „Architektura i Budownictwo” niemało dni „chmurnych”, starając się „wiernie odbijać” twarze radosne czy „groźne” z życia naszej architektury.

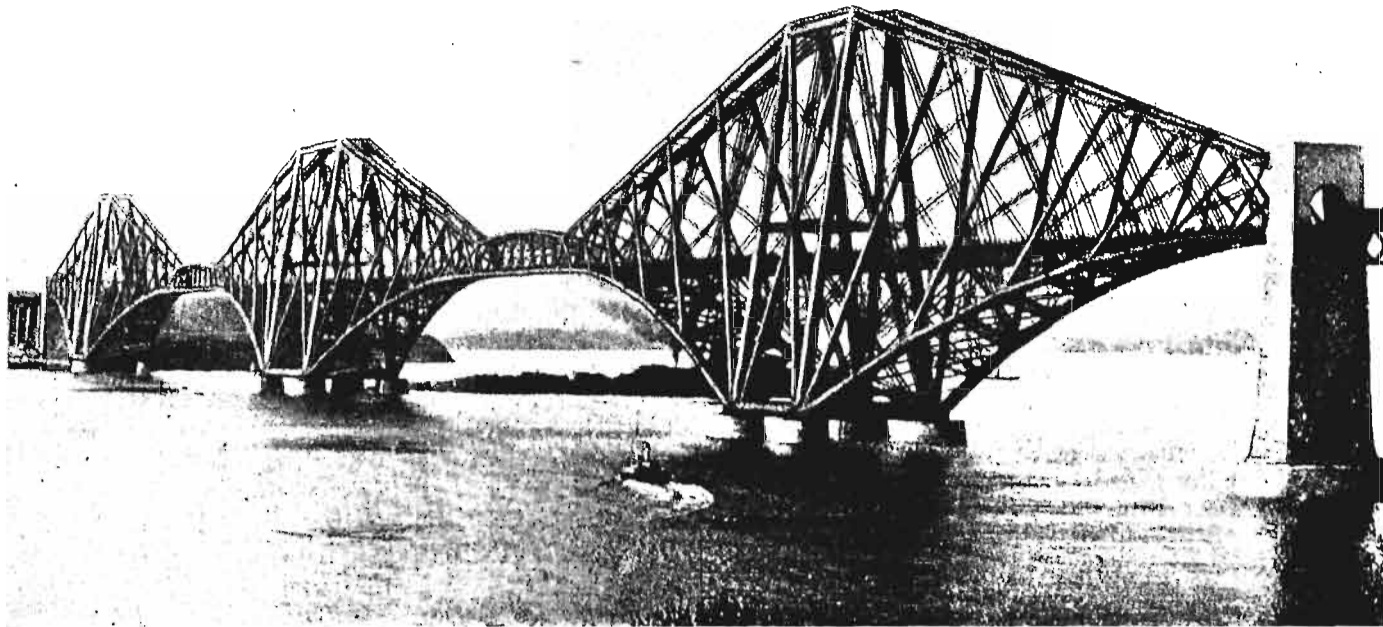
Przeżyło się też niejedną wewnętrzną rozterkę, nicjedno zwątpienie. Ale pomimo to przetrwało się już lat dziesięć, sądzić można, gwoli potrzebie społecznej i dla imienia polskiego. Lecz okres dziesięciu lat to okres czasu niemały i naturalną się stała potrzeba nie tylko pewnego rachunku sumienia za przeszłość, lecz i zajrzenia w przyszłość. Odpowiedzialność za przyszłość spowodowała te zmiany, które nastąpiły w naszym piśmie i które na wstępie nowego dziesięciolecia podajemy do wiadomości naszych czytelników.

Po pewnym okresie przejściowym, kiedy Zarząd Spółdzielni Wydawniczej Architektów Polskich pełnił jednocześnie obowiązki i redakcyjne jesteśmy w obliczu faktu powołania nowego Redaktora i nowego Komitetu Redakcyjnego.

Pierwszą tę funkcję przyjął na siebie p. Antoni Wieczorkiewicz, do Komitetu zaś zgodzili się wejść pp.: Barbara Brukalska, Stanisław Brukalski, Teodor Bursze, Maksymiljan Goldberg, Marjan Lalwicz, Kazimierz Lier, Jerzy Makowiecki, Stanisław Marzyński, Tadeusz Nowakowski Roman Piotrowski, Henryk Stifelman, Józef Szanajca, Zygmunt Wóycicki, Juljusz Zórawski.

W przekonaniu, że zmiany te odpowiadają nakazowi, nigdy nie zatrzymującego swego biegu, czasu, wierzymy w dalszy rozwój naszego pisma i odwołujemy się do społeczeństwa o poparcie tego rozwoju.

Zarząd „Spółdzielni Wydawniczej Architektów Polskich”.



Arch. John Fowler. Most przez Firth of Forth (rozpiętość środkowych przęseł po 500 metrów).

MAKSYMILJAN GOLDBERG

## O WIĘCEJ ARCHITEKTURY W URBANISTYCE

Urbanistyka, gałąź budownictwa (architektury), zajęta liniami zabudowy, przedogródkami, strefami, gęstością zaludnienia na hektar, a zwłaszcza komunikacją, komunikacją i jeszcze raz komunikacją zapomniiała o architekturze, o mieście. Mieście dla życia, może przywiązywania się, a w każdym razie oglądania, patrzenia, pokazywania; mieście — sztucznym pejzażu, wywołującym wrażenia estetyczne ze wszystkimi ich skutkami.

Zbudowane nowe dzielnice, czasem całe miasta (Zoliborz, Saską Kępą, kolonja Staszica, Gdynia) świadczą o tem bez przerwy; plany urbanistyczne realizujące się wolniej kiedyś również pokażą, że zapomniano o architekturze: tworzą się planowo miasta wyprane z wszelkiego wyrazu; w ulicach szerokich, czasem bardzo szerokich, brak jakiegokolwiek świąteczności, powagi, wielkowiejskości; budynki duże, mieszkalne odwróciły się do nich kuchniami i łazienkami; gdzieindziej aleje 40 metrów szeroką bramią dwa szeregi domków jednopiętrowych. Uliczki wąskie chcą być zaciszne przez skrety i załamy; po obniżaniu się domów poznajemy, że odalamy się od tramwaju; zakurzone przedogródki prowadzą do sklepików spożywczych, magli i składów węgla w willach.

Nasuwa się pytanie, czy urbanistyka — umiejętność planowania osiedli — gałąź architektury — z całą świadomością pomija estetyczną stronę swych zadań, będąc ofiarą poglądu zbliżonego do tego poglądu-podrzutka, niesłusznie insynuowanego architekturze nowoczesnej, jakoby estetyczna strona twórczości architektonicznej była automatycznym wynikiem zaspokojenia wymagań planu (użytkowości), konstrukcji i techniki, czy też my-

śląc zarówno o pięknie miasta nie dochodzi jednak do wyników. Zdaje się, że zachodzą tu obydwie wypadki, chociaż nie jednocześnie i nie u tych samych ludzi; cóż, kiedy rezultaty są równie smutne w wypadku Gdyni, gdzie nie zrobiono z niej nowoczesnego Gdańska, starając się o to, — jak w wypadku Saskiej Kępy, czy Zoliborza, gdzie „podział na bloki” i „prowadzenie arterji” często zbiegających się w gigantycznych placach, często owalnych, również nie jest w stanie oddziaływać na czyjskolwiek zmysł piękna.

Przykładem na czasie fałszywości poglądu, że piękno powstaje samo z konstrukcji, techniki i użytkowości jak alkohol z drożdży, ciepła i jeszcze czegoś, nawet w budowlach inżynierskich, będących dla zwolenników teorii samoródtwa piękna naocznym świadkiem, jest most żelazny przez Wisłę w Puławach na drodze Kurów - Radom, ukończony niedawno kosztem siedmiu milionów. Most, długości 480 m, jest dziko brzydki; być może ładniejsza konstrukcja zwiększyłaby nieco koszt budowy, przypuszczam jednak, że różnica ta wobec siedmiu milionów byłaby jak koszt jednorazowego użycia pomadki do ust i zapudrowania nosa przy kostjumie wiosennym (nawet bez lisa); inżynierowie takich mostów powinni w towarzystwie, lub w domu propagować oszczędności tego rodzaju. Jestem zdania, że most ładniejszy, przedstawiając większą wartość miałby prawo kosztować nieco więcej, sądząc jednak ze znanych mi konkursów na projekty mostów przeprowadzanych w Niemczech i Szwecji, kosztowałyby nawet mniej; powstał most brzydki dlatego, że projektodawca nie był w stanie podejść do zadania inaczej, jak wyłącznie pod kątem widzenia







Most przez Wisłę w Puławach wybudowany w roku 1934.

wytrzymałość statycznej, może jeszcze łatwości montażu przy prymitywnych urządzeniach pomocniczych i jeszcze czegoś w tym rodzaju. Istotnie specjalizacja w zawodach inżynierskich zaszła tak daleko w związku z rozwojem wiedzy, że trudno wymagać od statyka lub konstruktora, by posiadał aktywny zmysł piękna, lecz wówczas nie można zdawać publicznych budowli inżynierskich wyłącznie na los jego umiejętności i przypadkowego szczęścia.

Analogja, jaką znajdujemy w urbanistyce dzisiejszej nie jest zupełna: u jednych brak tego, co nazwałem aktywnym zmysłem piękna plastycznego, u innych, pracujących na urzędach lub na zamówienie nad ramami dla rozwoju lub uporządkowania miasta, zatrwajający upadek wartości plastycznej pejzażu miejskiego pochodzi z operowania wyblakłymi i zbutwiałymi szablonami.

W Warszawie roku 1880, mieście bez konnych nawet tramwajów, liczącem 384 tysiące mieszkańców „przerobienie wszystkich parterowych lokali na sklepy ożywiło i upiększyło całą długość Nowego Świata aż do Aleji Jerozolimskiej; jeszcze niedawno cała ulica przedstawiała się niezbyt okazańie, ujęta w dwa rzędy po większej części starych i niepowabnych budynków”<sup>1)</sup>. Dziś, kiedy sklepy w śródmieściu Warszawy są już „przerobione” po kilka razy, urbanisci szykują nam nowe zapasy, pod postacią nowych dzielnic miasta, dla przerabiania w najbliższej przyszłości parterowych mieszkań na sklepy, stawiając domy mieszkalne wzdłuż arterji głównego ruchu i nie przewidując specjalnych ośrodków sklepowych; rewelacyjny w roku 1880-ym system „ożywienia i upiększenia” będzie miał w taki sposób stale tak zwane wdzięczne pole działania. Samo rozdzielanie miasta, stosownie do funkcji, na mieszkalne, przemysłowe, handlowe, administracyjne (inaczej reprezentacyjne) i inne nie wystarcza, póki poszczególne

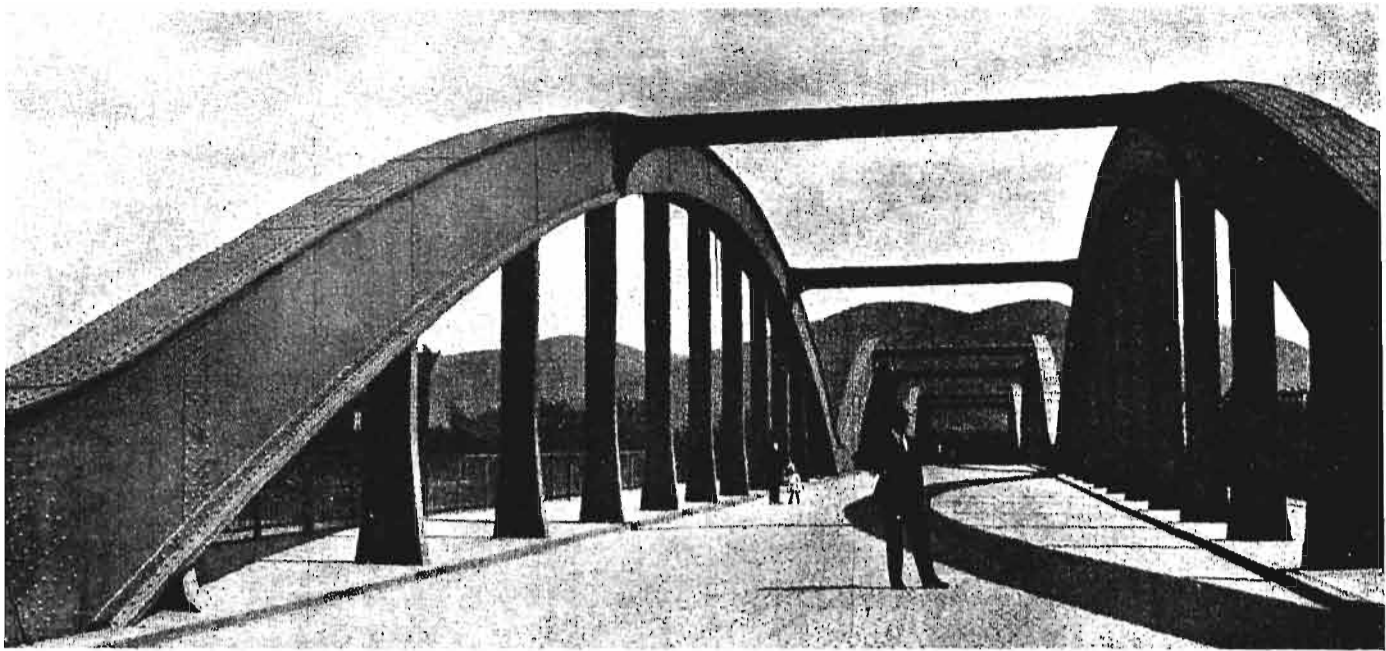
<sup>1)</sup> Ze starej encyklopedji.

dzielnice będą w gruncie rzeczy do siebie zupełnie podobne.

O ile nie ma złudzeń co do autora mostu w Puławach, to nie uważam w czambuł urbanistów za niezdolnych do postawienia sprawy oblicza miasta dzisiejszego w sposób plastycznie twórczy, lecz ci, którzyby w tym kierunku coś zrobić potrafili, jeżeli są na urzędach, mają poza pracą właściwą po uszy papierków i drobnych spraw codziennych; te drobne sprawy bieżące trzeba im z bark zabrać; jeśli znów urbanista otrzymuje zamówienie dla opracowania w swojej pracowni — wisi nad nim groźba takiej czy innej komisji (bez komisji w tej dziedzinie ani kroku), która poza jakimś jedynym współrozumiejącym nierzadko składa się z „około dwudziestu pryków”<sup>2)</sup> i która wszystko utraci, czego nie rozumie, a nie rozumie nic, czego już gdzieś niema, samemu autorowi nic nie wierząc i traktując w sposób odwrotnie proporcjonalny do jego kwalifikacji. Urbanista, człowiek, jak każdy inny, rzadko zdobędzie się na zaryzykowanie ogromu pracy, którą „pryki” mogą wprost odrzucić, a więc spowodować jej niezaplacenie.

„W nowoczesnej dzielnicy mieszkaniowej domy, choćby największe, nie mają być ścianami korytarza ulicznego; arterje komunikacyjne nie mają parcelować terenu: biegają jak im potrzeba, aby łączyć potrzebujące połączenia punkty, węzły, dzielnice, osiedla, hyle jak najrzadziej; ścieżki ich nie ma być kompozycją, ani symetryczną, ani modernistyczną, ani nawet klasyczną siatką prostokątną; regularność arterji komunikacyjnych jest do pomyslenia tylko w terenie całkowicie i w bardzo wielkim promieniu dziewiczym; zato regularność winna cechować budynki mieszkalne, gdyż sposób ich ustawienia określa jeden jedyny faktor, wspólny dla wszystkich mieszkań na tej samej półkuli po jednej stro-

<sup>2)</sup> Z listu urbanisty w większym mieście na prowincji.



Most w Heidelbergu zbudowany w r. 1914; długość  $3 \times 65.8$  metrów.

nie równika i pod zbliżoną szerokością geograficzną -- kierunek skąd padają promienie słoneczne.

Z chwilą, gdy przestaniemy mieszkać przy ulicach podobnych do Mazowieckiej lub Elektoralfnej, nawet adres mieszkania nie powinien być związany z ulicą, lecz obszarem parkowym, zabudowanym mieszkalnie. Teren, mimo zachowania charakteru ogrodowego i wymagań zdrowotnych dla mieszkań może być przy dzisiejszym stanie sztuki budowlanej zabudowany bez uszczerbku dla gospodarki terenowej miasta.

Przyjemne byłyby dostępy do budynków kryte dla pieszych, wzniesione dla pojazdów i dostaw, aby nie krzyżowały się z drogami pieszymi (zapomnieć o czyhającym niebezpieczeństwie przejechania przynajmniej w pobliżu swego domu!); czy nie byłoby również dobrze, aby takich skrzyżowań nie było na całej drodze między domem, a szkołą? Dla ośrodków sklepowych nadawałyby się ulice korytarzowe, lecz bez ruchu kołowego, może nawet całkowicie, lub częściowo zasłonięte przed deszczem i niepogodą; można by połączyć ośrodki sklepowe z liniami spacerowymi, dając sklepy z jednej strony ulicy, z drugiej otwierając widok na rzekę, wzgórze, lub co jest w mieście ciekawszego, nie wyłączając pejzażu miejskiego, jeżeli z tego miejsca daje zachęcający widok<sup>3)</sup>..."

Takie sugestje noszą oficjalną nazwę „skrajnych urbanistycznych abstrakcyj”, a projekty czegoś podobnego są nazywane „muzyką — nie architekturą”.

Wróćmy do architektury i rzućmy okiem na okropność miasta dotychczasowego; podwórko, niegdyś potrzebne dla trzepania, śmiełnika, ustępu ogólnego i katorynek; gdy jednak te potrzeby dają się zaspokoić bez zamkniętych podwórz, to przy poparciu bezinteresownej higieny, oraz pożytecznej obawy ataku gazowego udało się najgorszą postać podwórka — podwórze domu mie-

<sup>3)</sup> Podług swojej odpowiedzi w pewnej ankiecie mieszkaniowo - urbanistycznej.

szkalnego -- uczynić w nowym budownictwie coraz rzadsze; znalazło sobie ono przytułek w budownictwie publicznym, gdzie raczej jego egzystencji tłumaczy potrzeba „garażu na dwa samochody”. Prawie we wszystkich programach ostatnio projektowanych lub wznoszonych budowli dla urzędów państwowych figuruje taki garaż na dwa samochody; nie wiem, czy w gmachu jednego z ministerstw o sześciu podwórzach nie można było zagarażować wszystkich 12-u samochodów w jednym podwórku, czy jeszcze wyższe przyczyny zdecydowały o powstaniu tylu podwórz w średniej wielkości budynku monumentalnym.

Z podwórzem łączy się dwojakie traktowanie ścian głównych, frontowych, i podwórzowych kopciuszków; do tego dochodzi jeszcze trzecia kategoria: ścian szczytowych, przychem przyznam się, że odczuwam jej obecność i jej trzecią kategorię nawet jeśli jest zasłonięta przez sąsiada. Czy jest do pomysłenia elegant w szwiotowym garniturze, lecz z jednym rękawem i jedną klapą (od nietwarzowego profilu) z juty, poruszający się stale z przyciśniętym do siedzenia taboretem? tak wygląda jednak większość nowopowstałych gmachów publicznych, mając elewację frontową (szwiot), podwórzową (juta) i przyciśnięte do jakiegoś Bóg da sąsiada (taboret); budynek taki nie mając wszystkich stron, nie stojąc swobodnie i samodzielnie, przeważnie nie może odgrywać decydującej roli w krajobrazie miejskim. Przyłącza się do tego pomieszczenie budowli publicznych z mieszkalnymi; a dzieje się to nietylko w dzielnicach zabudowanych, gdzie domy mieszkalne stały przed wstawieniem gmachu publicznego, ale buduje się tak samo również planowo, stawiając przy budynku monumentalnym skrzydło mieszkalne; jako zasadę przyjmuję stwarzanie takich przekładek F. K. W.

Niewłaściwe zabudowywanie dzielnic mieszkalnych na podobieństwo przekształcających się w dzielnice handlowe śródmieść, oraz dopuszczenie do powstawania ułomnych gmachów publicznych, w których monumen-

talność nie może dojść do głosu, to przykłady nie wyczerpujące zaniedbań urbanistyki dzisiejszej; sprawa dająca się zaatakować ze strony architektury rzadko ma na swą obronę motywy gospodarcze lub zdrowotne; takie zabudowanie warszawskiego Powiśla: pejzaż miejski wymaga postawienia wyższych budowli na wzgórzu dla spotęgowania wartości plastycznych, niższych u podnóża; tymczasem zapychanie pięciopiętrowymi spółdzielniami Powiśla przeczy tej zasadzie — jednocześnie klęci się z higieną, zamykając dopływ powietrza od Wisły do środka miasta (szczególniej latem); ekonomicznie jest stawianiem na głowie, przez budowanie na terenach słabych domów wysokich, pakując pod nie betony i pale, podczas gdy na wzgórzu (Wierzbno) tereny wytrzymałe bez dodatkowych kosztów niezłe wieże są przeznaczone na jednopiętrowe domki.

Bardzo stara umiejętność planowania osiedli, od czasu, jak przy końcu XIX wieku uniezależniła się od innych sztuk, wieńcząc swą emancypację piękną nazwą urbanistyki, często spotyka się z atakami na swe metody

pracy; po ostatnich z kolei zaczęła pracować z omal do naukowej precyzji dochodzącem dokumentowaniem przesłanek; ta metoda pociągnęła za sobą zlekceważenie swobodniejszej myśli twórczej; wyniki nie dały na siebie długo czekać. W rzeczywistości metody naukowe pracy w urbanistyce są uzasadnione przede wszystkim przy planowaniu głównej sieci komunikacyjnej; dla tej części pracy winny być nadal zachowane. Poza tem praca urbanistyczna winna w większym stopniu korzystać z aktywnego zmysłu praktycznego piękna jej twórców, dobierając odpowiednich ludzi, obdarzonych talentem plastycznego przewidywania. Ludzi takich nie brak; uniemożliwia im zajmowanie się urbanistyką żądanie wszechstronności, która sprowadza się do dania pierwszego głosu specjalistom od komunikacji, który potrafił swoje — potrafi przejechać się po reszcie.

Zaniedbana lwia część zagadnienia planowania miasta, zagadnienia, które dzieli się na dwie różne nierównorzędne i nierównoległe części, wola o twórczą myśl plastyczno - urbanistyczną.

ROMUALD MILLER.

## „PATRIA” — PENSJONAT KIEPURY W KRYNICY PROJEKTU ARCH. B. PNIEWSKIEGO.

„Patria” — Ojczyzna”.

Czy w tej nazwie aby nie przesada?

Do tego miejsca jestem swego pewien.

Dalej odkrywa się przedemną ciemnia i niesamowita droga do zajęcia krytycznego stanowiska wobec faktu dokonanego przez architekta Bohdana Pniewskiego.

Nakazano mi bowiem się wypowiedzieć.

Jest to zaś zadanie, ogólnie biorąc, bardzo trudne, dla bojowego architekta szczególnie trudne, a dla mnie tembardziej.

W tej dziedzinie nie zadawały mi wprawdzie te czy inne oceny i potraktowanie twórczości konkretnej architektów i dzieł Architektury, jakie się spotyka na łamach naszej prasy fachowej i niefachowej; wiem z całą pewnością, że krytyka artystyczno - architektoniczna prawie nie istnieje, wiem że to co się w tej dziedzinie spotyka jest zawsze arcysubiektywne i przeważnie wszechwładną modą podyktowane; i dlatego nietwórcze.

Tembardziej więc jestem w kłopotcie.

Bo krytyka, by być twórczą, winna być przede wszystkim obiektywna. A żeby była obiektywna — musi opierać się na jakichś pewnych, ustalonych obiektywnie kryteriach.

Te kryteria zaś są właśnie dzisiaj przedmiotem sporu i walki.

Trwa na naszym globie gigantyczny bój — o nową formę życia, o zewnętrzny wyraz jego przestrzennego ukształtowania.

Przed nami jaśniejąca przyszłość. Wokół nas chwiejne i uludne ognie oświetlające niepewną drogę do przyszłości.

Kto trafi we właściwy nurt — będzie pracować dla przyszłości.

Inni pożytecznego śladu po sobie nie zostawią.

Czy Pniewski więc w swojej pracy dla Kiepury poszedł z nurtem, czy przeciwko nurtowi?

Tutaj dygresja. Zaznaczam odrazu że samo postawienie tego pytania, w moim mniemaniu, daje miarę ustosunkowania się do omawianej pracy Pniewskiego.

Praca ta jest niewątpliwym faktem twórczości artystycznej. Fakt ten, który wymaga omówienia, gdyż w tej dziedzinie każdy fakt stać się może drogowskazem albo właściwym albo fałszywym.

Przechodząc do tematu omówienia, chciałbym zacząć od rzeczy ogólnych i prawie pewnych. A więc:

Urbanistyka, i

Rozwiązanie zadania - tematu.

Pierwsze jest sprawą jasną, oczywistą — prawie niewymagającą omówienia.

To niedola każdego architekta pracującego w obecnych warunkach.

A więc jakaś ulica, przy niej szereg „działek” budowlanych, na których każdy posiadacz coś tam dla zysku wybudował, w myśl zazdrośnie i pieniactwo broniącej zasady „wolność Tomku w swoim domku”.

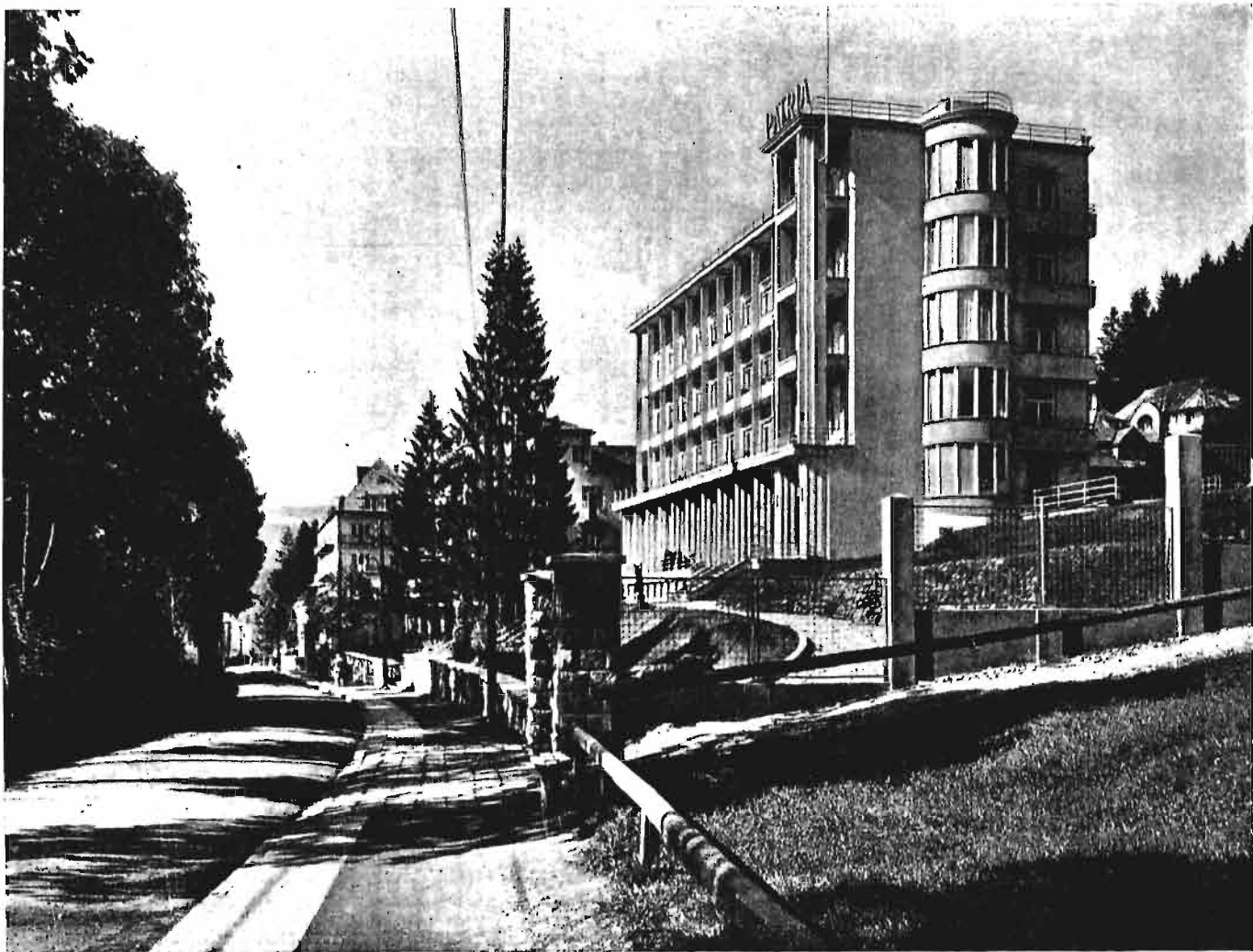
Wśród tego szeregu wolnostojących, przestrzennie nieskoordynowanych i nierozwiązanych zabudowań, był zmuszony Pniewski postawić pensjonat Kiepury.

I dlatego nie stanowi on części przestrzennie pomyślonej całości zabudowy ulicy, a jest tylko jednym z przejawów indywidualnej zabudowy działki na cele pensjonatu.

Jedno więc z głównych zadań architekta przy rozwiązaniu tworzonego użytkowego zespołu budowlanego — aktywne związanie tego zespołu z zabudową całości i z przyrodą, — było w danym wypadku poza osiągalną możliwością autora.

Rzecz druga — to rozwiązanie zadania-tematu.

W wąskim zakresie, w rozumieniu od strony potrzeb czy zapotrzebowania naszego czasu, potrzeb tej sfery społecznej, która z pensjonatu podobnego typu obecnie będzie korzystać, — rozwiązanie jest proste, jasne i czytelne, a więc dobre.



Wejście, hall, na prawo schody na trzy kondygnacje pokojów dla pensjonariuszy, na lewo salon i sala jadalna z antresolą „na bridża”, z widokiem i wyjściem na pięknie położony przed nią letni tarasik otwarty z widokiem na ulicę, przed którą pensjonat stoi.

Z poziomem antresoli, od głównego pionu komunikacyjnego wytryska odnoga, jedno ramię schodowe, które celowo i pięknie wyprowadza gości pensjonatu wprost na salę ogólną w obrębie salonu, z pominięciem hallu.

Jest to dobrze pomyślane, gdyż we właściwym poziomie gnału funkcje ruchu rozdwaia, a gdzie trzeba je łączy.

Mówiąc w skrócie, gnał jest pomyślany w swoim założeniu planowo funkcjonalnie.

Obec mu jest sztuczne włączanie treści w założenie planowe, biorące rodowód aż od świątyni egipskiej.

Realizacja powziętego założenia jest przeprowadzona swobodnie, żywo i giętko. W szczegółach widać rzetelną pracę architekta i ambitne jej wykonawcze przeprowadzenie.

Ale nie wszędzie.

Tu i ówdzie znać ślady obcej destrukcyjnej ręki. Rozwiązanie zarysu bryły najwyższej kondygnacji, niektórych szczegółów pokoi gościnnych a przede wszystkim zastosowanie przypadkowego unieblowania — na tę rękę wskazują.

Tak wygląda rzecz jeżeli spojrzeć na nią od strony wąskiego rozumienia tematu, jaki był postawiony do rozwiązania twórcy pensjonatu Kiepury.

Jeżeli zaś spojrzeć na ten temat od strony nieco szerszej, od strony funkcji jakie podobny pensjonat spełniać by winien — to rzecz wygląda inaczej.

Pensjonat tego typu — to warsztat zdrowia.

Czy związanie życia pensjonatu z życiem zakurzonej ulicy, z jej ruchem, rozwiązaniu tak rozumianego zadania sprzyja?

Nie!

Ale w tym miejscu występuje znowu na scenę ta niedola współczesnego architekta.

Bowiem ponad nim wyrasta „siła wyższa”, czynnik decydujący — moda i snobizm tej sfery, która dzisiaj z pensjonatu tego typu korzystać będzie.

W tym miejscu moje rozważania mógłbym przerwać.

Przynajmniej w przeciętnym wypadku rozpatrywania podobnego zagadnienia, należałoby to uczynić.

Omówienie pracy architektonicznej od strony przestrzennego rozwiązania i realizacji wybranego założenia, mogłoby całkowicie pracę tę scharakteryzować.

Wydaje mi się wszakże, że gdybym na tem poprzestał, nie wypełniłbym swego głównego zadania, gdyż sądzę, że w omawianym wypadku zupełnie o to nie chodzi.

Poruszone sprawy, to sprawy mniejszej wagi.

Wydaje mi się, że w tym wypadku chodzi o rzecz

inną. W tej pracy Pniewskiego jest przez autora, według mego mniemania, ambitnie podniesiona rękawica.

Jest podjęta walka o wyraz plastyczny.

Zresztą przejaw na czasie.

Coś podobnego dzieje się obecnie, w Architekturze innych krajów, a przede wszystkim w Sowieciech.

„Nikt przecież nie zabronił stosowania kolumnady”.

I na tej eklektycznej w swojej istocie podstawie powstał... „klasycyistyczny modernizm”.

Pniewski stanął jakgdyby na stanowisku, że „nikt nie zabronił stosowania renesansu”.

I targnął się na odejście od modernizmu naszego czasu — szuka kontaktu z renesansem.

Plastyka i ukształtowanie zewnętrzne pensjonatu Kiepurzy aż dyszy od tego kontaktu.

Rustyka kamiennego cokołu, pasy dekoracyjne, krążanki kolumnadowe, kapiteliki na słupach z metalu, kasetony, gzemsy z rudymmentem konsoli dekoracyjnej... to cały arsenał tego, co już odeszło.

Jest to odwrót.

Współczesna architektura ma swoje ukryte prawa rozwoju. Jakież siły przemożne o nazwie powszechniejsze nieustalanej pchają ją w nieznaną przyszłość.

O nazwę tych sił kusić się tutaj nie będziemy. Na to nie miejsce.

Wystarczy jeżeli przyjmniemy: że wyraz plastyczny jaki Renesans osiągnął — to konsekwencja plastyczna pracy rękodzielnika, i

że wyraz plastyczny jaki osiągnie Architektura Nowa — będzie konsekwencją plastyczną pracy maszyny.

Dzisiaj w procesie walki o nową formę życia, o nowy wyraz jego przestrzennego i plastycznego ukształtowania, — są to tezy oczywiste nie wymagające bliższych udowodnień.

Czy jest więc do pomyślenia w dobie walki o opanowanie maszyny, w procesie walki o nowy wyraz, — nawrót do form powstałych w epoce działania zupełnie innych przesłanek.

Przesłanek, które były kuźnią tamtego życia, tamtych jego form i wyrazu plastycznego?

Czy w dobie, która równoległe dała nowe założenia konstrukcyjne jest do pomyślenia Architektura oparta na założeniach konstrukcyjnie już nieaktualnych.

Czy Architektura, która powstała w wyniku wynalazku czy to kamiennego architravu, czy łuku, czy sklepienia kamiennego lub ceglanego, — może mieć zastosowanie dzisiaj w epoce wynalazku żelazo-betonowej konstrukcji szkieletowo-konsolowej?

Oczywiście nie. W tem znaczeniu, podjęta przez Pniewskiego walka o wyraz plastyczny — to nietylko odwrót.

To wywieszenie białej chorągwi, to kapitulacja.

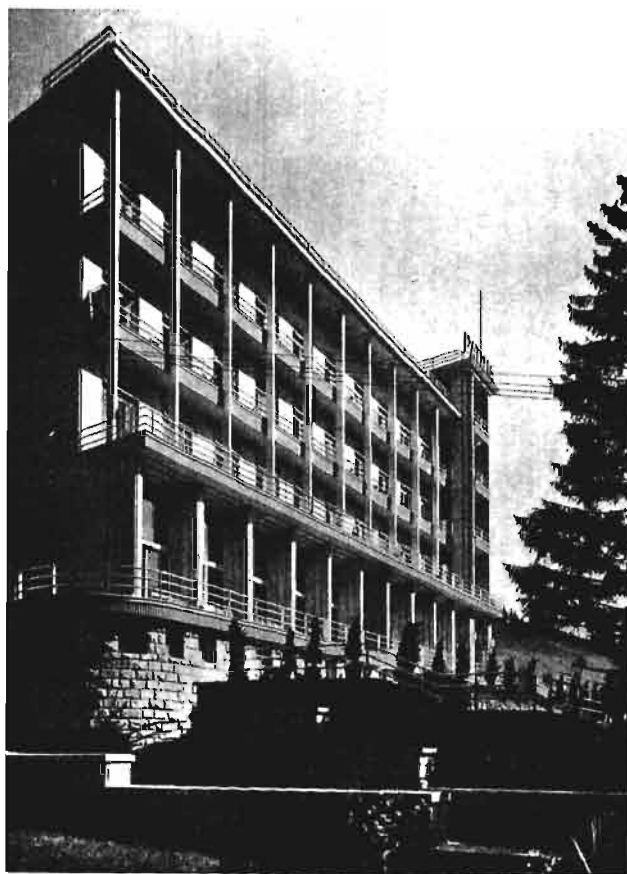
Należy wyrazić żal, że z szeregow walczących o Nową Architekturę ubywa jeden z bojowników.

Należy wyrazić żal, że architekt pełen wewnętrznego żaru i płomiennego nastawienia do Architektury porzuca trudną i przepaścistą drogę wdzierania się w zawrotną dziedzinę ducha, na której leży nowa era rozwoju Architektury, a

wkracza natomiast

na łatwą drogę modernistycznego efektyzmu.

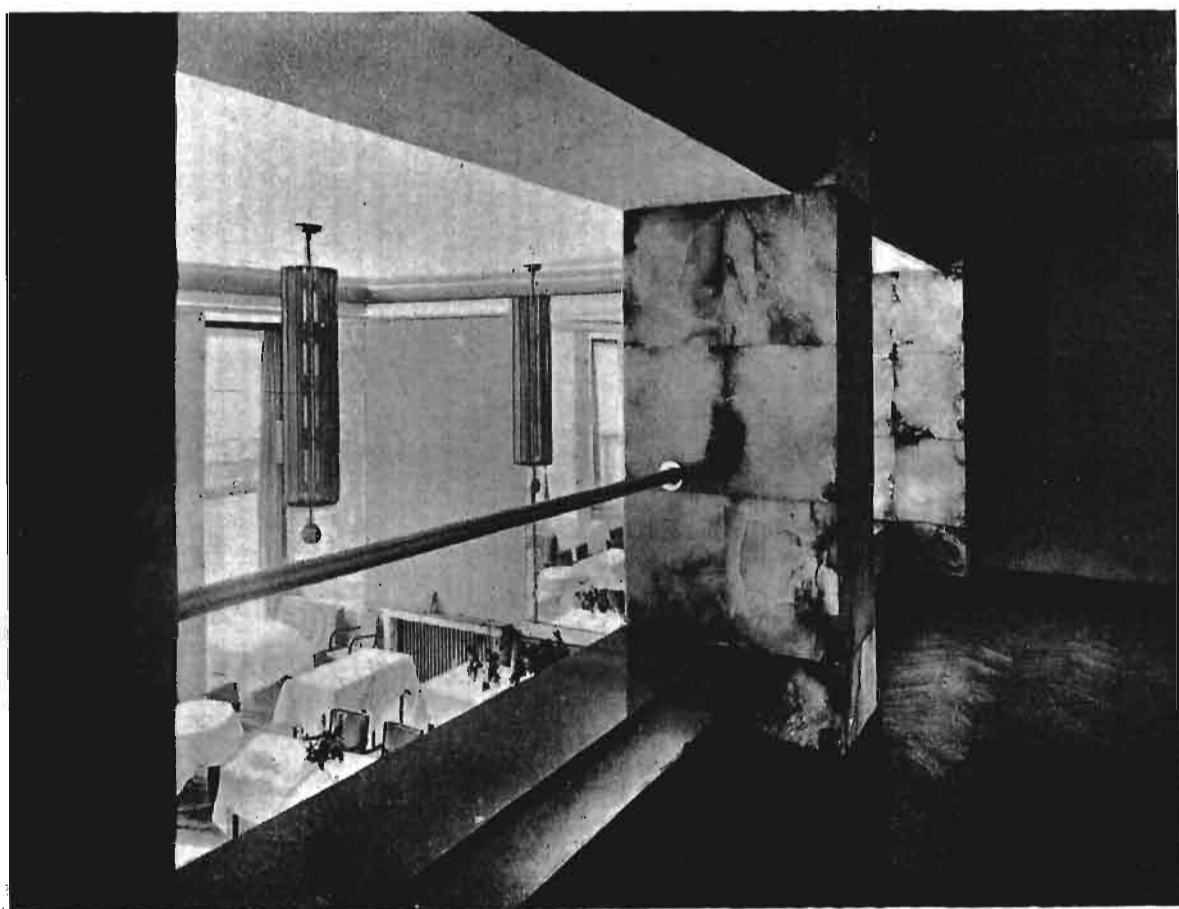
Ta droga, jako fałszywa, już jest nam znana. Względnie niedawne powstanie, rozwój i krach secesyjnej wiedzy z przyległościami jest jej wyrazem.



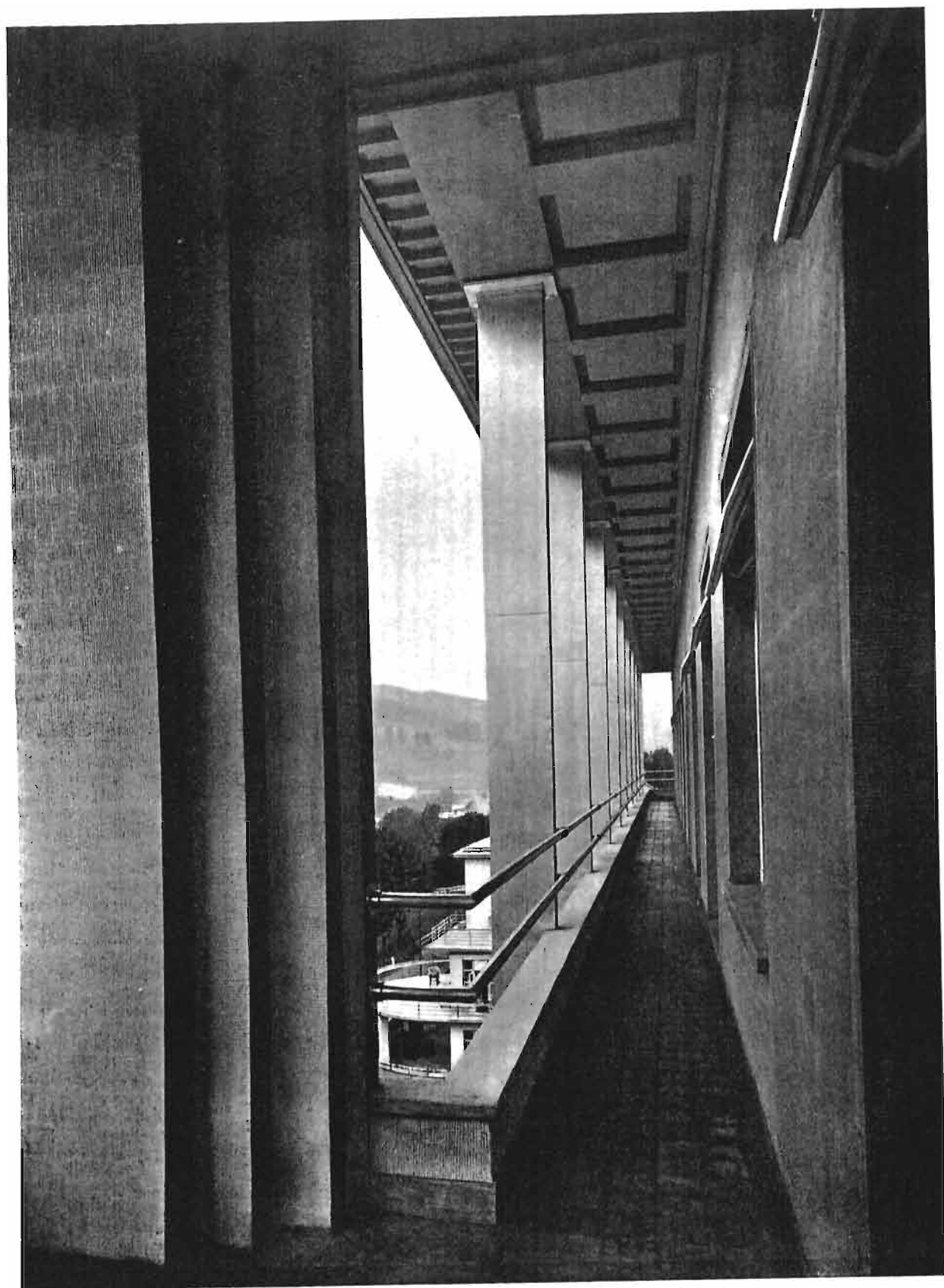
Arch. Bohdan Pniewski — Pensjonat „Patria” w Krynicy.



Arch. Bohdan Pniewski — Pensjonat „Patria” w Krynicy.



Arch. Bohdan Pniewski — Pensjonat „Patria“ w Krynicy.

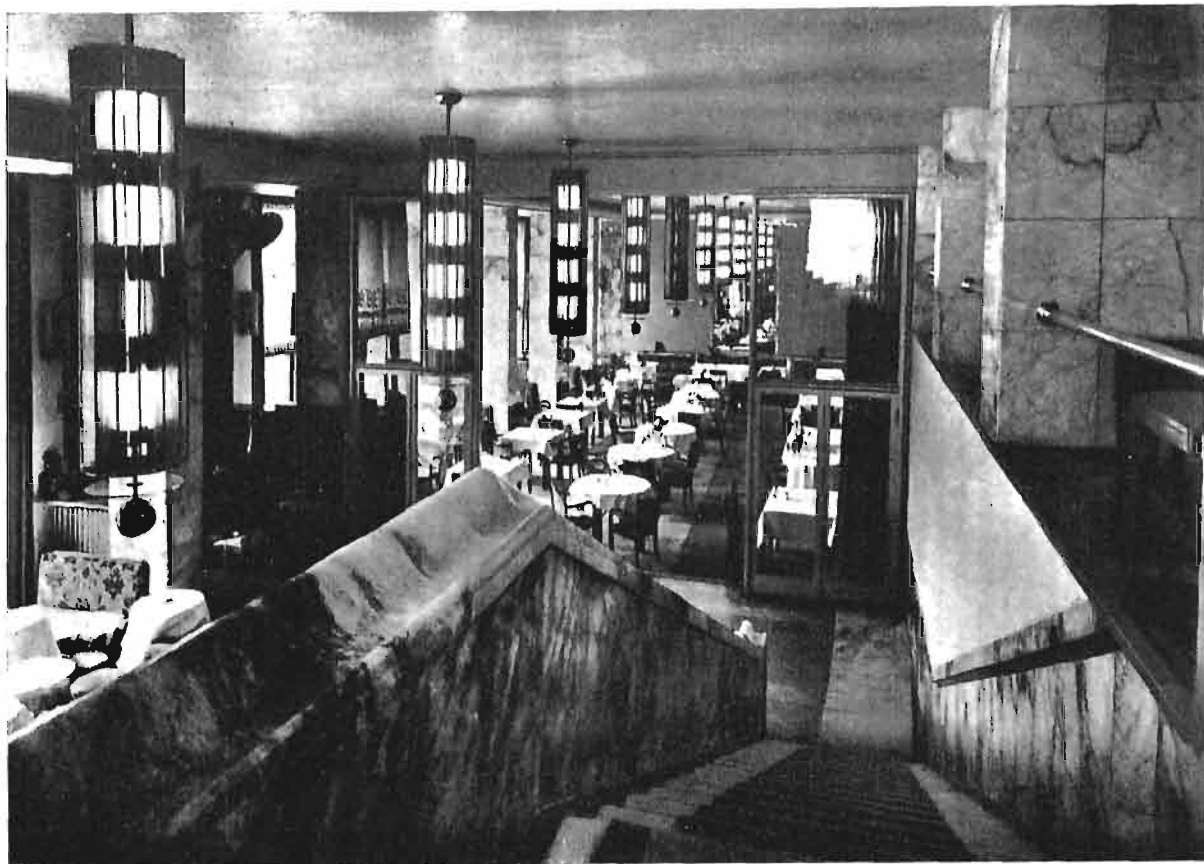


Arch. Bohdan Pniewski — Pensjonat „Patria” w Krynicy.

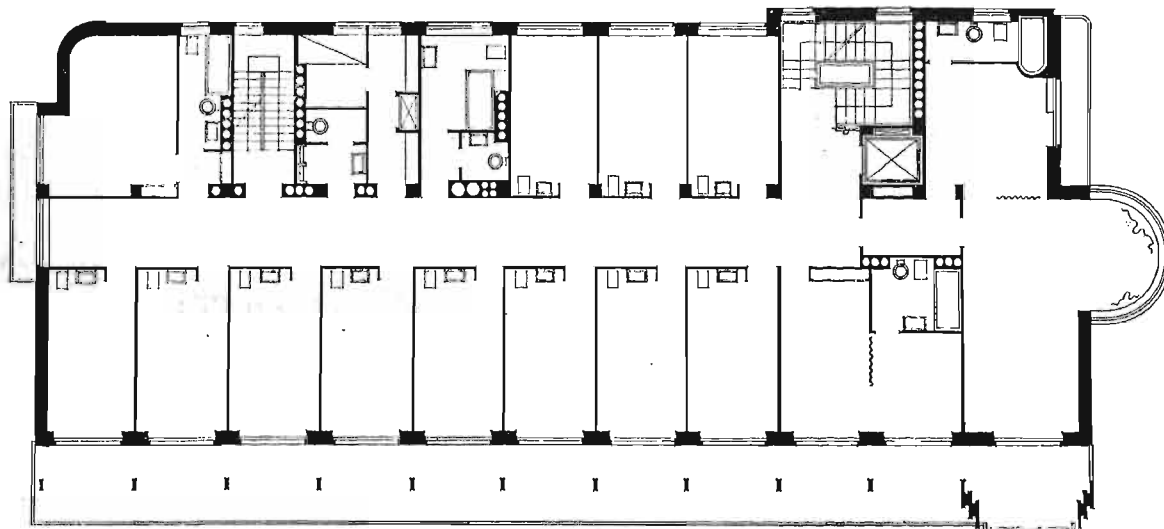
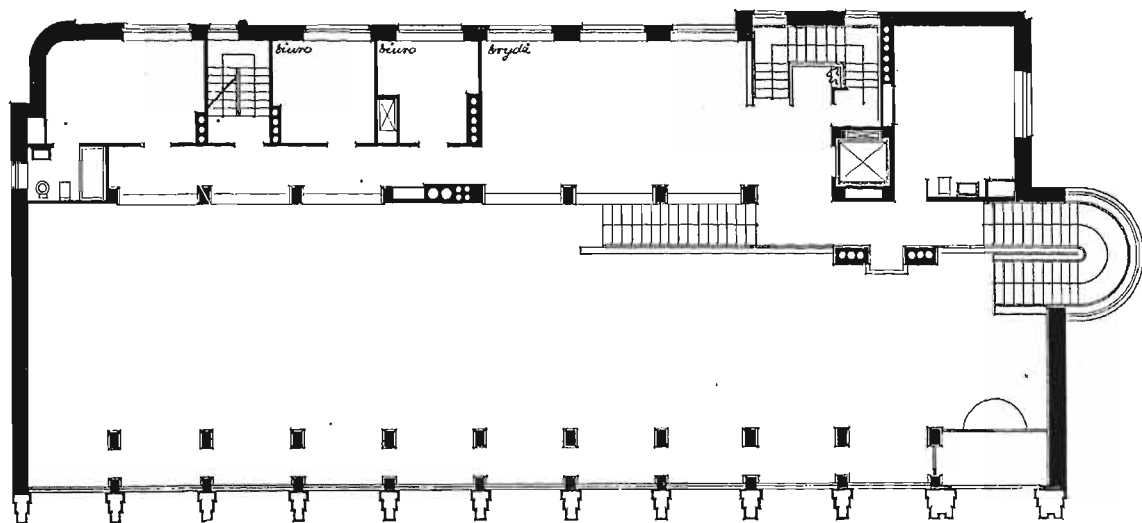
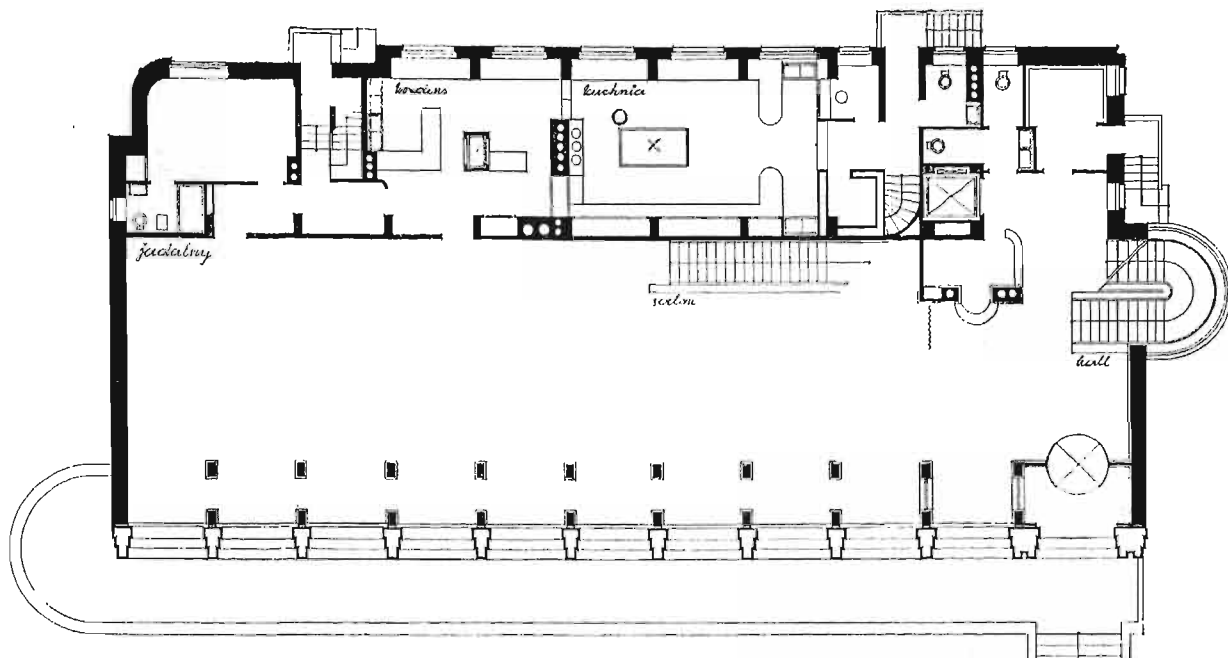




Arch. Bohdan Pniewski — Pensjonat „Patria“ w Krynicy.



Arch. Bohdan Pniewski — Pensjonat „Patria” w Krynicy.



Rzuty parteru, I i II piętra.  
Arch. Bohdan Pniewski — Pensjonat „Patria” w Krynicy.

# WILLA W WIEDEŃSKIM PRATERZE PROJEKTU ARCH. F. SINGERA

Na obszernej parceli w dzielnicy willowej Prateru stoi dom mieszkalny Pani H. w otoczeniu urządzonym według ostatniego słowa sztuki ogrodniczej. Jest tam niewielki basen pływacki, pergola przyparta do wyłożonego kamieniem wzgórką obrosniętą wysokogórskimi kwiatami, klomby kwiatowe, trawniki i ogrodzenia dla różnych oswojonych zwierząt.

W głębi ogrodu stał parterowy murowany budynek gospodarczy z garażem. Architektowi postawiono za zadanie przerobienie go i nadbudowanie na mieszkania dla przyjezdnych gości.

Budynek został ujęty stalową konstrukcją nośną, na której wsparto nową część, w której skład wchodzi dwa obszerne pokoje mieszkalne z przyległymi garderobami, prysznicami i parą mniejszych sypialni, ze wspólną łazienką i kredensem.

Wejście prowadzi wprost z ogrodu zabiegową klatką schodową, otoczoną giętym szkłem lustrzanym. W duży schodów umieszczona jest winda, również cała w szkło. Mechanizm podnoszący ukryty jest pod ziemią, dzięki czemu niema nadbudówki ani lin.

Piętro zajęte jest w 1/3 przez taras, z którego prowadzą zewnętrzne stopnie na taras górny. Znajduje się tam pergola betonowa z ławką, plac fechtunkowy i ogródek skalny. Brzegi obsadzone są kwiatami, a szerokie szpary między płytami podłogi, trawą. Naczynia z ziemią są nawadniane przez dno.

Wnętrze domu posiadają wbudowane sprzęty. Dwa wielkie pokoje mieszkalne otwierają się na taras składanymi drzwiami szklonymi w ramach zewnętrznej stali, wewnątrz z antycorodalu. W pokojach są ogrody zimowe, ogrzewane, skanalizowane i dające się oddzielić od wnętrza zasuwaną szybą lustrzaną. Duże dwuosobowe łóżka zasuwają się na dzień pod podium, zajmujące około połowy powierzchni pomieszczeń. Stamtąd, poprzez drzwi, ponad tarasem, rozciąga się widok na ogród i dalsze części Prateru.

Okna w domu są żelazne, typu szwedzkiego, zasuwane w ściany za pomocą mechanizmu korbowego. Rolety umieszczone między szybami pozwalają na zupełne zaciemnienie wnętrza.

Ściany zewnętrzne wypełnione pustakami z lekkiego betonu grubości 14 cm, zewnątrz pokryte wyprawą szlachetną, a wewnątrz 2 cm. korkiem, siatką żelazną i otyłkowane. Oklejone są tapetą zmywalną; częściowo wyłożone boazerją, płytami z polerowanego eternitu, szkłem matowym i lustrami, zależnie od pomieszczenia. Podłogi są z linoleum, a w łazienkach z prasowanego korka. Grzejniki płaskie, częściowo kryte (ogrody zimowe), a w łazience umieszczone pod stropem jako płyta. Kotłownia w piwnicy opalana ropą.

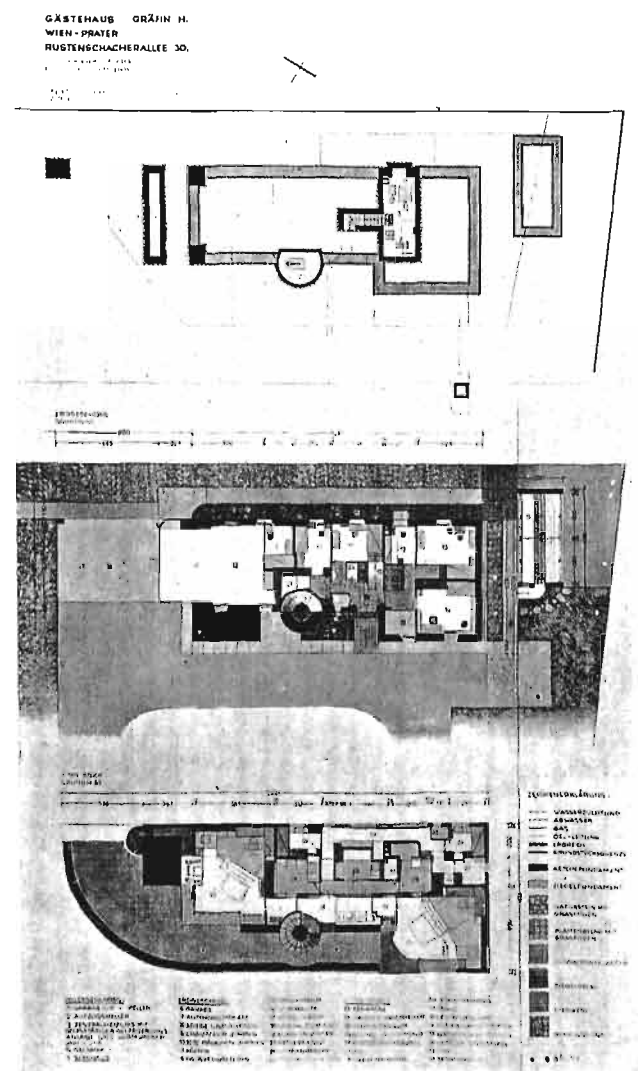
Garaż zajmuje część dawnego parteru i jest wysunięty ścianą z cegieł szklanych pod okap dolnego tarasu.

Drzwi garażowe są również z cegieł szklanych w ramie żelaznej, zasuwane całkowicie w ziemię.

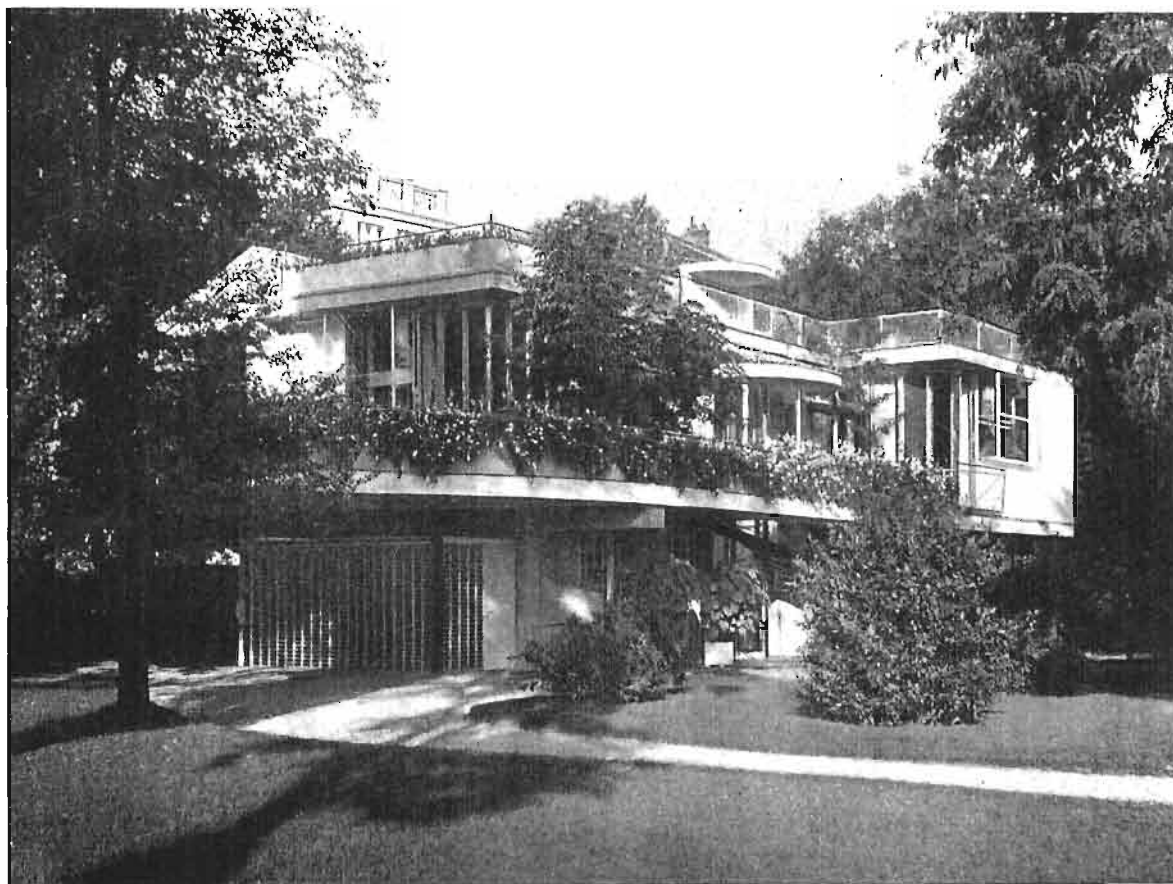
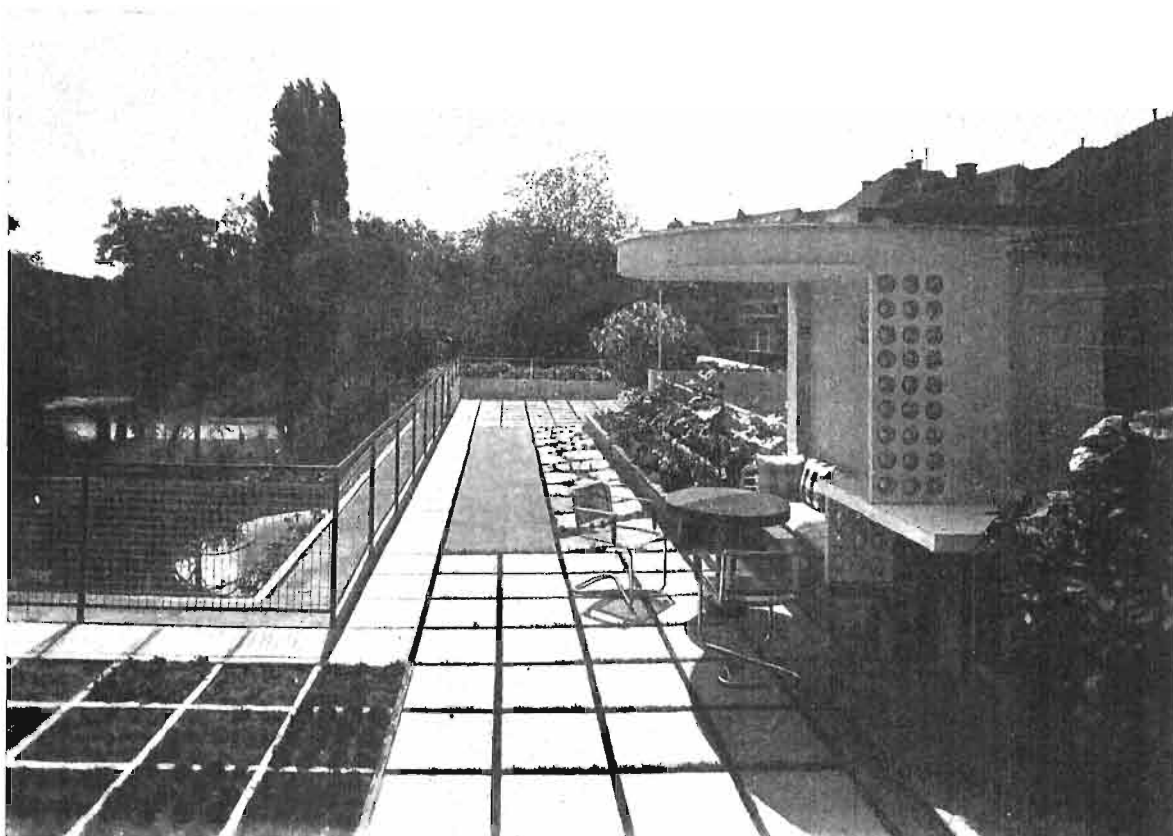
Tego typu architektura i wnętrza jakie tworzy Architekt Singer, i które mieliśmy już sposobność parokrotnie reprodukować w „A i B” (z. 7 r. 1930, z. 7 r. 1934) wychodząc z założeń czysto praktycznych i użytkowych, w wypadku omawianej willi zostały jednak użyte w formie wysoce luksusowej i zaopatrzone w szereg urządzeń, jak np. winda z parteru na piętro i t. p., które są niewątpliwie tylko indywidualną zachcianką.

Pierwszorzędne wykonanie pod względem rzemieślniczym i dobór kosztownych materiałów sprawiają, że willa omawiana zainteresować może architektów, jako przykład istniejących możliwości w zastosowaniu zdobyczy technicznych w architekturze.

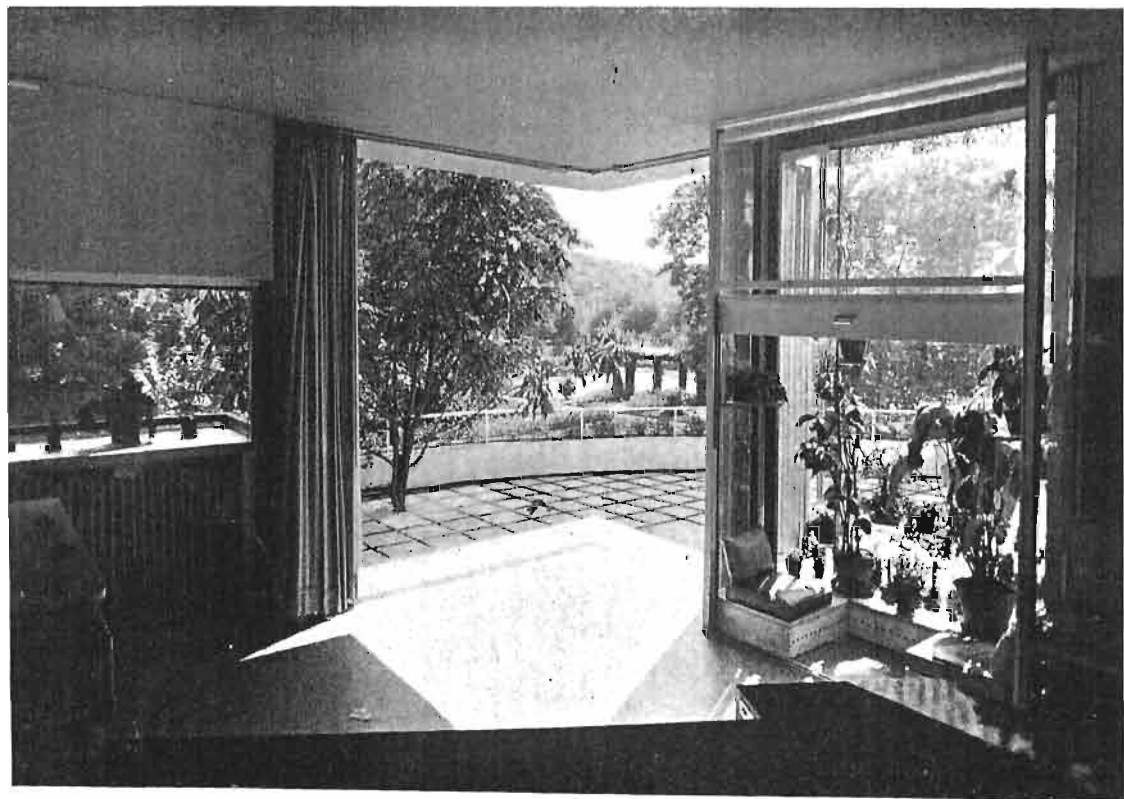
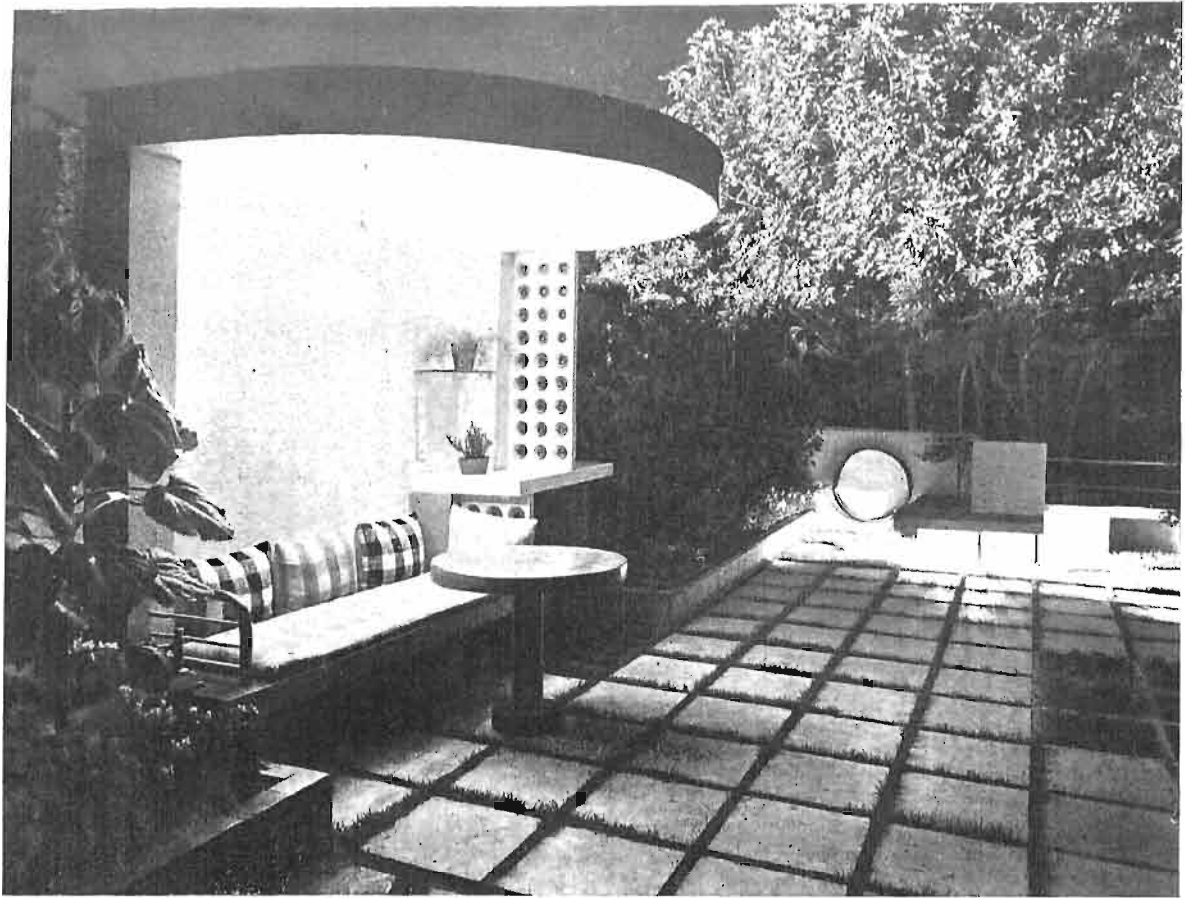
s. m.



Arch. F. Singer — Willa w Wiedniu. Rzuty.



Arch. F. Singer — Willa w Wiedniu.



Arch. F. Singer — Willa w Wiedniu.

## KONKURS POWSZECHNY SARP NA PROJEKT SZKICOWY OKRĘGOWEGO SZPITALA WOJSKOWEGO W ŁODZI

Projektowany budynek ma stanąć na częściowo już zabudowanym terenie szpitalnym, oznaczonym na planie sytuacyjnym literami A—B—C—D—E—F, przylegającym do ulic Żeromskiego, Biskupa Bandurskiego (dawn. Ś-tej Anny) i ul. Łąkowej, graniczącym z 4-ej strony z sąsiednim terenem. Ulica Żeromskiego stanowi arterję komunikacyjną o słabym natężeniu ruchu towarowego i posiada podwójny tor tramwajowy. Przy zbiegu ulicy Biskupa Bandurskiego z ul. Łąkową znajduje się kościół.

Plan regulacyjny przewiduje utworzenie dookoła niego placu, skąd na zachód ma być przeprowadzona ulica, wiodąca do dworca Kaliskiego.

Wzdłuż ulicy Łąkowej przeprowadzona (od ul. Kopernika) odnoga toru tramwajowego z wjazdem na teren szpitala; ulica Łąkowa ma charakter spacerowej.

Na terenie powyższym istnieją budynki oznaczone na planie sytuacyjnym Nr. Nr. od 1 do 4. Z nich budynek Nr. 1. pozostaje i po wybudowaniu nowego gmachu; reszta budynków Nr. 2, 3, 4 mogłaby być zniesiona dopiero po wybudowaniu nowego szpitala.

Na terenie szpitalnym należy zaprojektować 2 wejścia, jedno od ul. Łąkowej (wjazd toru tramwajowego), które funkcjonować będzie tylko dla celów gospodarczych (a zwykle będzie zamknięte), drugie dla chorych i publiczności, które na planie należy zaprojektować z wartownią pomieszczoną obok tego wejścia (stara wartownia będzie usunięta). Niedopuszczalne są bezpośrednie połączenia nowego budynku z ulicą, za wyjątkiem ambulatorjum dla rodzin oficerów i szeregowych, które może mieć wejście dla publiczności tylko od ulicy. Na planie sytuacyjnym należy oznaczyć ogród dla chorych. Powinna być przewidziana możliwość dalszej rozbudowy szpitala, którą pokazać kropkowaną linią.

### PROGRAM SZCZEGÓŁOWY.

Szpital projektuje się na 300 łóżek.

Sale chorych nie większe niż na 8 łóżek powinny posiadać o ile możliwości oświetlenie wschodnie lub południowe, zachodnie mniej pożądane. Północne jest niedopuszczalne.

Korytarze wewnętrzne o wymaganej szerokości 3 metry winny mieć dostateczne oświetlenie, uzyskane przez rami w jednym z traktów, oraz o ile możliwości umieszczeniem okien w końcach korytarzy.

Bloki skierowane ze wschodu na zachód winny być jednotraktowe z oknami korytarzy zwróconymi na północ. Szerokość korytarza również 3 metry.

Operacyjne sale powinny mieć światło północne.

Konstrukcja budynku: ściany zewn. murowane z cegły, stropy ogniotrwałe, dach o konstrukcji żelbetowej (z nieznacznym spadkiem). Budynek winien mieć od 4-ch do 6-ciu kondygnacyj, oprócz wysokiej suteryny.

Każdy z oddziałów szpitala stanowi odrębną całość pod względem dozoru lekarskiego. Oddziały winny być oddzielane od siebie drzwiami oszklonemi.

Linja zabudowy nowego gmachu od ulicy Biskupa Bandurskiego winna odstępować od miejskiej linii regulacyjnej zabud. na 10 mtr. (t. j. odległość parkanu od no-

wego budynku będzie  $7,5 + 10,00 = 17,50$ ). Od ul. Żeromskiego linja zabudowy nowego gmachu winna odstępować od miejsk. linii regul. zabudowy na 6 mtr. (tym sposobem oznaczona na planie sytuac. l. regul. zabud. będzie wyrażać parkan otaczający teren szpitala od strony ul. Żeromskiego.

Mieszkania dla siostr winny być w samym gmachu szpitala lub w najbliższej łączności z nim.

Mieszkania dla ogrodnika, palacza, elektrymontera i dozorczy pożądane są nie w gmachu szpitala, przyczem pomieszczone winny być w parterze.

Sekretarz Sądu Konkursowego

(—) Prof. Stefan Gałęzowski.

### Skrót protokołu przewodu konkursowego.

1-e Posiedzenie Sądu Konkursowego, 23. I. 1935 r.

Skład Sądu:

Delegat Dep. Zdrowia M. S. Wojsk. — p. płk. dr. Jan Czyż,

Delegat Dep. Budowl. M. S. Wojsk. — p. arch. Fr. Lilpop,

Delegat Dep. Budowl. M. S. Wojsk. — p. arch. E. Norwerth,

Komendant Szpitala OK. IV. w Łodzi — p. płk. dr. E. Wertheim,

Delegat Szef. Bud. O. K. W. — p. kpt. inż. St. Więckowski,

Przedstawiciele S. A. R. P.:

p. arch. R. Miller,

p. arch. Jan Najmań,

p. arch. R. Świerczyński,

p. arch. J. Wojciechowski,

Sekretarz Konkursu: p. arch. St. Gałęzowski.

Na podstawie referatu Sekretarzy konkursowych, Sąd przenosi do grupy A, jako nieodpowiadającej warunkom konkursowym pracę Nr. 12 i 17. Następnie Sędziowie zaznajamiają się z poszczególnymi pracami konkursowemi.

Sąd postanowił punktować prace konkursowe, traktując punktację jedynie jako ułatwienie techniczne oceny prac, przydział zaś nagród i zakupów dokonać w/g głosowania. Punktowanie postanowiono przeprowadzić w/g następującej zasady:

1. Sytuacja — (założenie budynku, układ ogrodu dla chorych, układ wejść i wjazdów na teren szpitala, transport chorych do Izby Przyjęć tramwajem, dowóz produktów i t. p.) — max. 5 punktów.

2. Układ wewnętrzny — (rozplanowanie Izby Przyjęć, Ambulatorjum, Roentgena, Bakterjologii, Świetlicy Głównej, Mieszkań, kuchni, pralni, transport pożywienia i bielizny, komunikacja pionowa i pozioma oświetlenie sal i korytarzy, komunikacja odwiedzających chorych i t. p.) — max. 5 p.

3. Architektura — (wygląd zewnętrzny, kompozycja brył, konstrukcja, ekonomja projektu i t. p.) — max. 5 p.

## 2-e Posiedzenie Sądu Konkursowego.

Po szczegółowej ocenie wszystkich prac konkursowych, załączonej do niniejszego protokołu, Sąd postanowił wybrać do dalszej eliminacji prace Nr. Nr. 5, 7, 9, 10, 11, 12, 14, 16, 18 i 20.

Z czterech zakupów przewidzianych w warunkach konkursowych; Sąd konkursowy postanowił ustalić trzy równorzędne IV nagrody po 600 zł. każda i 1 zakup w wysokości 600 zł.

W wyniku jednomyślnej uchwały Sądu Konkursowego zakwalifikowano do nagród:

I — Nr. 9, II — Nr. 14, III — Nr. 5, IV — Nr. 7, IV — Nr. 16, Zakup — Nr. 12.

## 3-e Posiedzenie Sądu Konkursowego.

### 1. Sprzeciwy zgłoszone do rozpatrzenia.

Po rozpatrzeniu przyjętego przez Zarząd Główny SARP zarzutu Nr. 5, poz. 3, przekazanego do ponownego rozpatrzenia, Sąd Konkursowy jednogłośnie postanowił swojej poprzedniej decyzji nie zmieniać, uważając, że szerokość korytarza 2 mtr. w omawianym wypadku jest wystarczająca i że w/g poz. 21 uzupełnienia warunków konkursowych, zastrzeżona szerokość korytarza 3 mtr. dotyczy korytarzy łączących sale chorych.

### 2. Otwarcie kopert.

Nr. 9 — I nagr. 3000 zł. — arch. St. Odyniec-Dobrowolski,

Nr. 14 — II nagr. 2000 zł. — arch. J. Dobrzyńska i arch. Z. Łoboda,

Nr. 5 — III nagr. 1500 zł. — arch. Gustaw Trzeński, Nr. 7 — IV nagr. 600 zł. — arch. arch. J. Gelbard, Roman Sigalin i Grzegorz Sigalin przy współpracy arch. Frankfurta,

Nr. 10 — IV 600 zł. — arch. Wł. Borawski, Nr. 16 — IV nagr. 600 zł. — arch. M. Szabuniewicz, Nr. 12 — Zakup nagr. 600 zł. — arch. J. Lisiecki i arch. J. Krauss.

Podpisali:

(—) Kpt. St. Więckowski

(—) J. Wojciechowski

(—) J. Najman

(—) R. Świerczyński

(—) F. Lilpop

(—) ppłk. J. Czyż

(—) R. Miller

(—) Stanisław Brukalski

(—) St. Gałęzowski Sekr. Konk.

(—) Eug. Piotrowski.

### Ocena prac konkursowych szpitala wojskowego w Łodzi.

#### 1. Ogród dla chorych od południa rozbity wjazdem na teren szpitala.

Miejsce wartowni nieodpowiednie.

Transport tramwajowy chorych możliwy.

Naświetlenie sal dobre.

Dojazd do izby przyjęć niewygodny. Izba przyjęć źle rozplanowana.

Dojście do ambulatorjum z ulicy zadowalające.

Rozplanowanie ambulatorjum zadowalające.

Roentgen i Bakterjologja dobrze umieszczone. Połączenie kaplicy z hallem niezadowalające.

Pokoje 2 łóżkowe zbyt wąskie.

Oświetlenie korytarzy dobre.

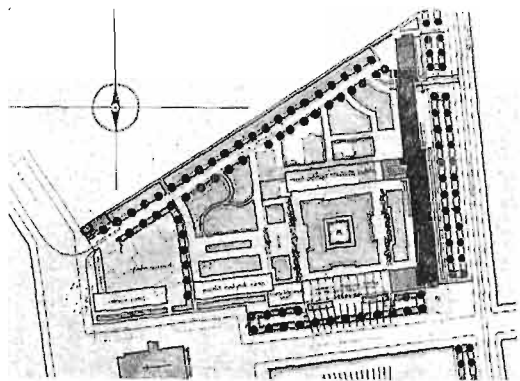
Kuchnia i pralnia od południa mało skupiona.

Mieszkania niższej służby w gmachu szpitala niepożądane.

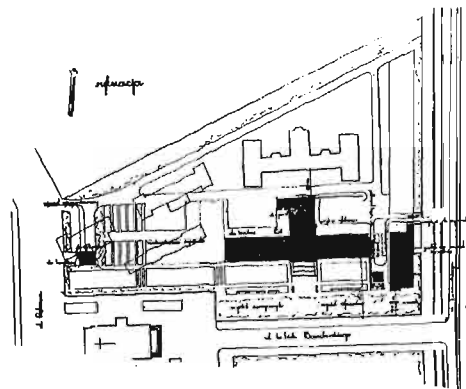
Układ brył bez wyrazu. Konstrukcja ściany zewnętrznej nieuwidoczniła.

2. Układ budynku nieodpowiedni dla szpitala. Zbyt głębokie podwórza.  
Brak ogrodu od południa.
3. Układ budynku nieodpowiedni dla szpitala. Zbyt głębokie podwórza.  
Ogród dla chorych nierozwiązany.
4. Ogród dla chorych dostateczny.  
Brak wjazdu kontrolowanego na teren szpitala.  
Transport chorych tramwajem możliwy.  
Naświetlenie sal dobre.  
Izba przyjęć źle rozplanowana.  
Dużo klatek schodowych obsługujących szpital (4).  
Zbyteczna kontrola wejścia do ambulatorjum.  
Bakterjologja i Roentgen dość dobrze umieszczone.  
Korytarze częściowo ciemne.  
Dostęp odwiedzających dostatecznie przemyślany.  
Kuchnia źle usytuowana.  
Mieszkania źle usytuowane.  
Zły układ brył. Elewacje słabe.
5. Utrudniony dojazd na teren szpitala.  
Ogród dla chorych od strony południowej rozczłonkowany przejazdami.  
Transport tramwajowy chorych do Izby Przyjęć utrudniony.  
Naświetlenie sal dobre.  
Korytarze dobrze oświetlone.  
Usytuowanie klatek schodowych dobre.  
Wejście przez Izbę przyjęć do Roentgena i Bakterjologii niewskazane.  
Mieszkania dobrze rozplanowane.  
Rozplanowanie Oddziałów dobre.  
Kuchnia i pralnia dobrze opracowane chociaż kuchnia niedość centralnie pomieszczona. Kotłownia dobrze umieszczona.  
Elewacje dobre. Usterki w układzie bloków.  
Projekt jeden z lepszych.
6. Układ nieodpowiedni dla szpitala (zanknięte i głębokie podwórza).
7. Wejścia do budynku dobrze sytuowane, aczkolwiek do ambulatorjum niepotrzebnie kontrolowane.  
Zarys planu dla szpitala niezupełnie odpowiedni.  
Wjazd na teren szpitala utrudniony.  
Transport chorych tramwajem do Izby przyjęć nie przewidziany.  
Ogród od południa zbyt rozczłonkowany.  
Oddzielenie szpitala od ul. Żeromskiego ogrodem korzystne.  
Izba przyjęć i ambulatorjum dobrze rozplanowane.  
Układ świetlicy, Roentgena i Bakterjologii b. dobry.  
Rozplanowanie Oddziałów dobre  
Oświetlenie korytarzy b. dobre.  
Leżalnie dobrze umieszczone.  
Rozplanowanie kuchni i pralni dostateczne. Zwiększenie wysokości głównej kuchni korzystne.

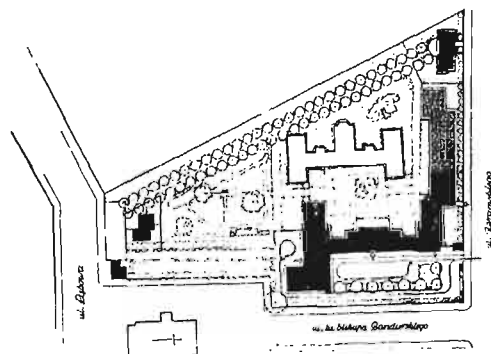




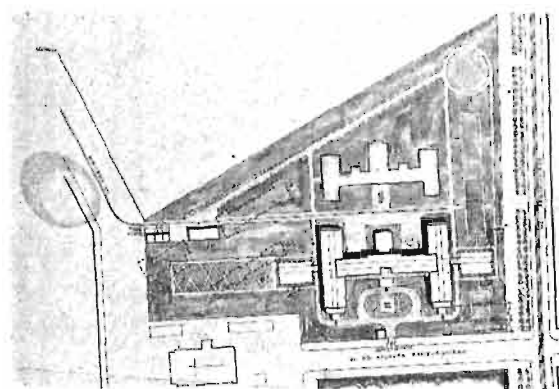
Nr. 9. Arch. St. Odyniec-Dobrowolski. I nagr.



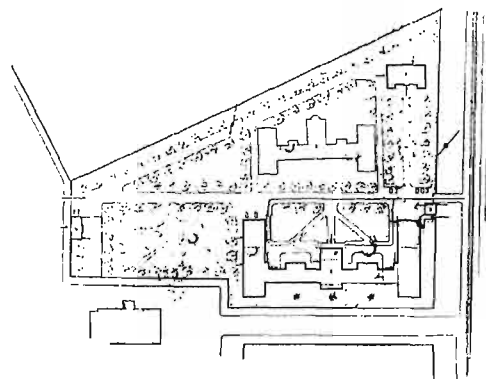
Nr. 14. Arch. J. Dobrzyński i Z. Łoboda. II nagr.



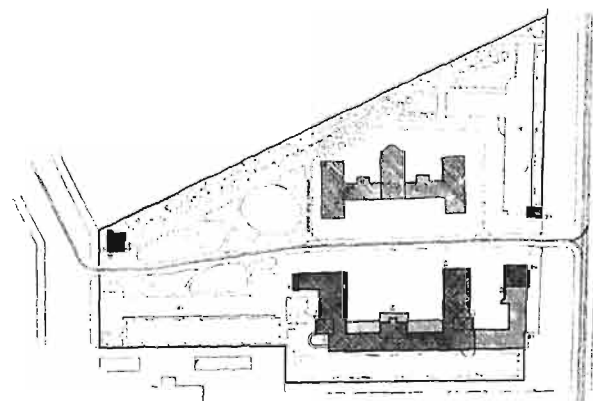
Nr. 5. Arch. G. Trzciański. III nagr.



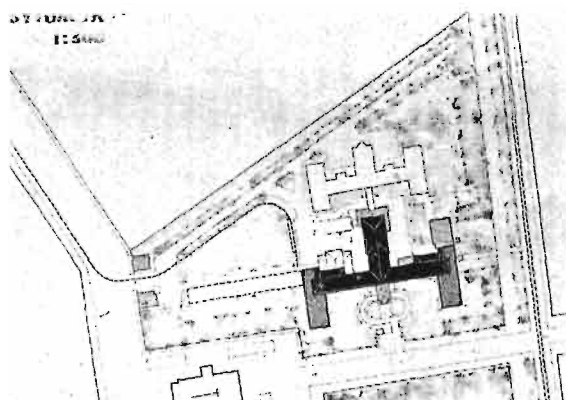
Nr. 7. Arch. J. Gelbard, R. i G. Sigalinowie przy współdziałaniu arch. Frankfurta. IV nagr.



Nr. 10. Arch. Wł. Borawski. IV nagr.



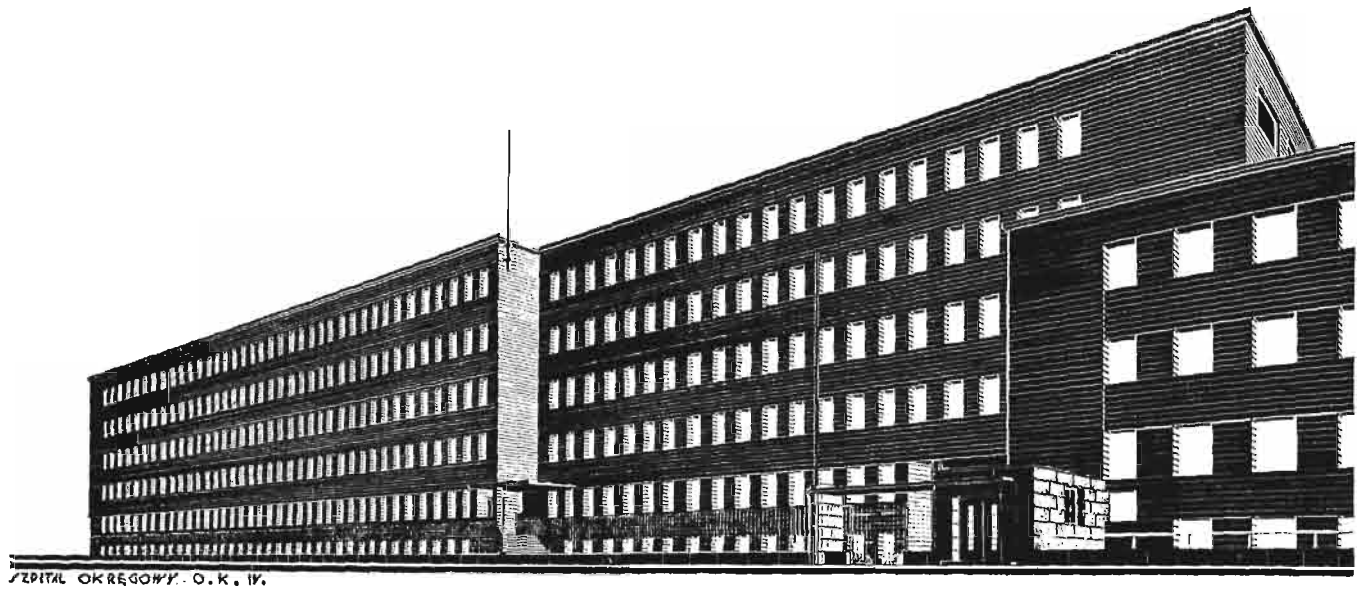
Nr. 16. Arch. M. Szabuniewicz. IV nagr.



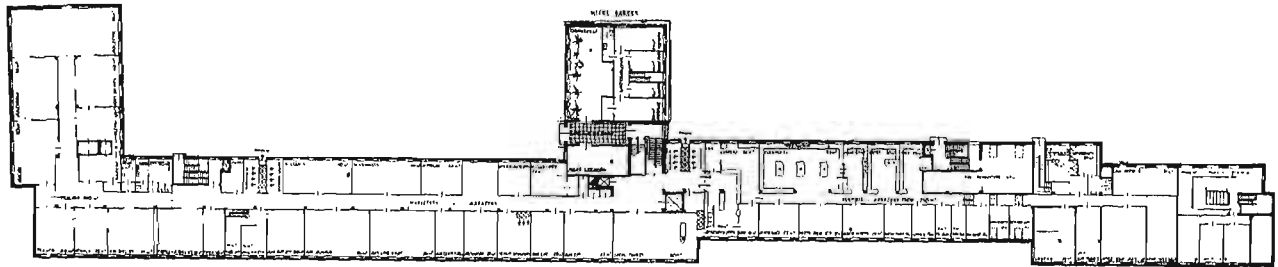
Nr. 12. Arch. J. Lisiecki i J. Krauss. Zakup.

Skala 1:5000.

Konkurs na projekt szpitala wojskowego w Łodzi. Plany sytuacyjne.

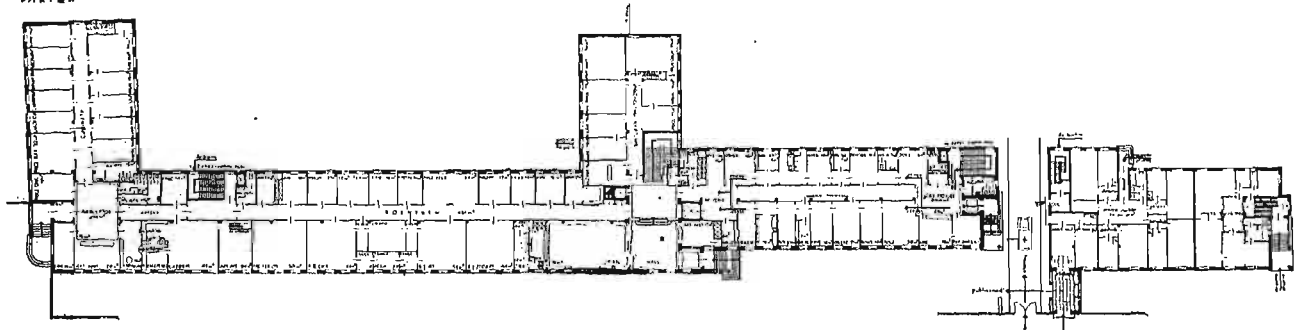


SUTERENY



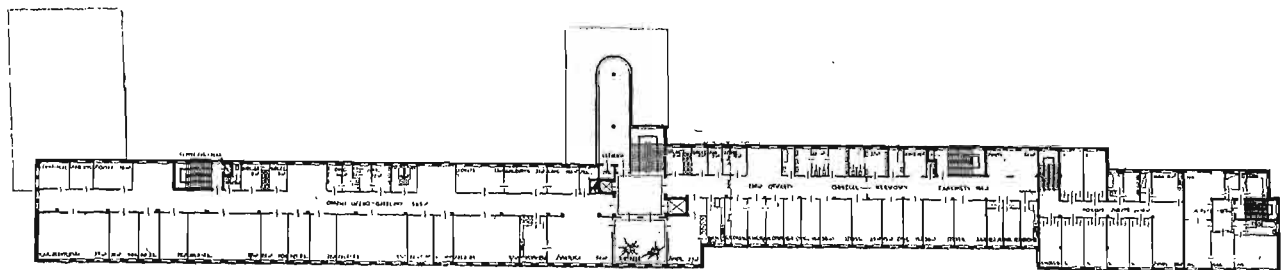
Rzut suterenu. Skala 1 : 1000.

PARTER



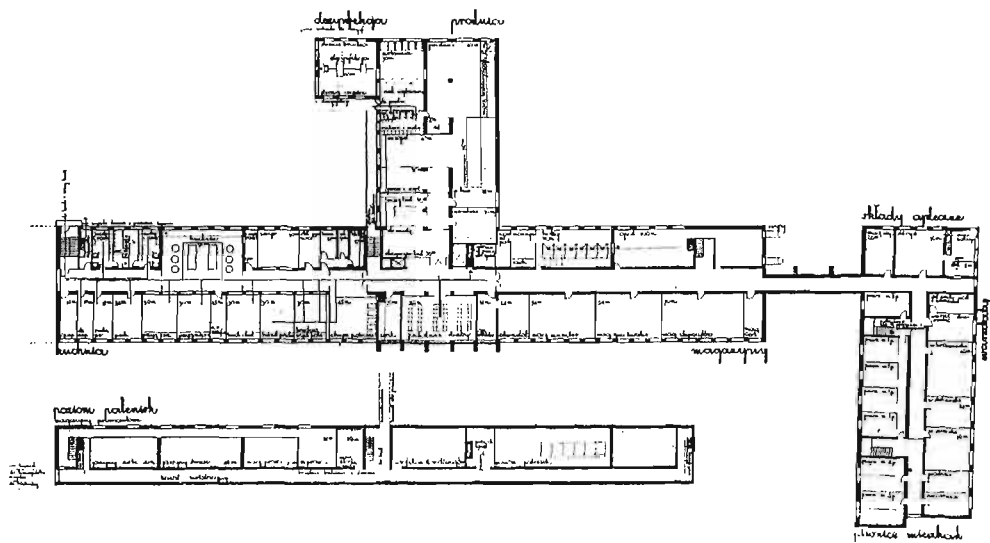
Rzut parteru. Skala 1 : 1000.

I PIĘTNO

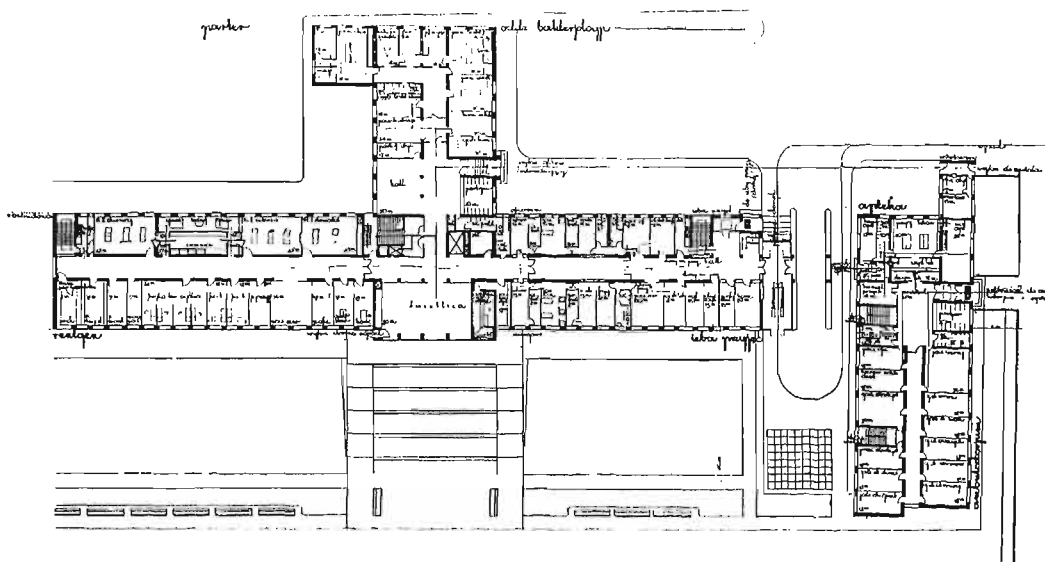


Rzut I piętra. Skala 1 : 1000.

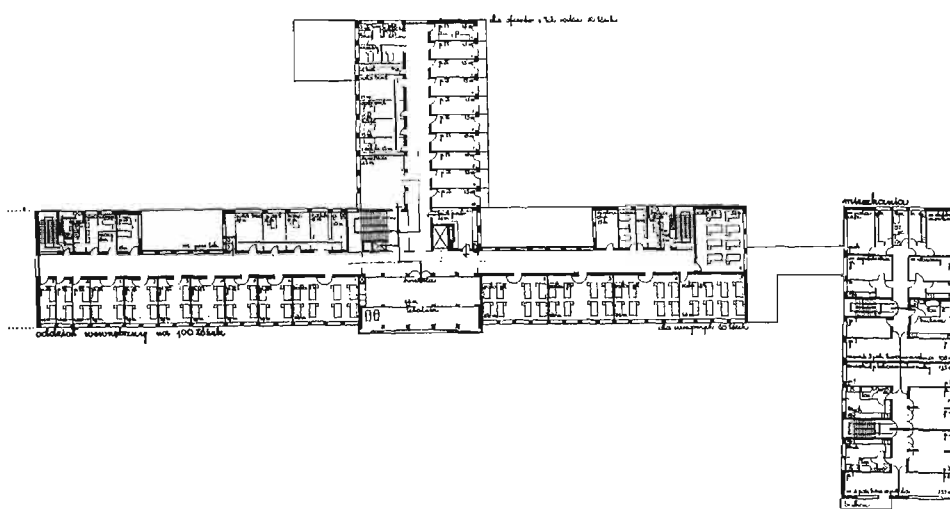
Konkurs na szpital wojskowy w Łodzi. Projekt Nr. 9. Arch. St. Odyniec-Dobrowolski. I nagroda.



Rzut suteren, Skala 1 : 1000.

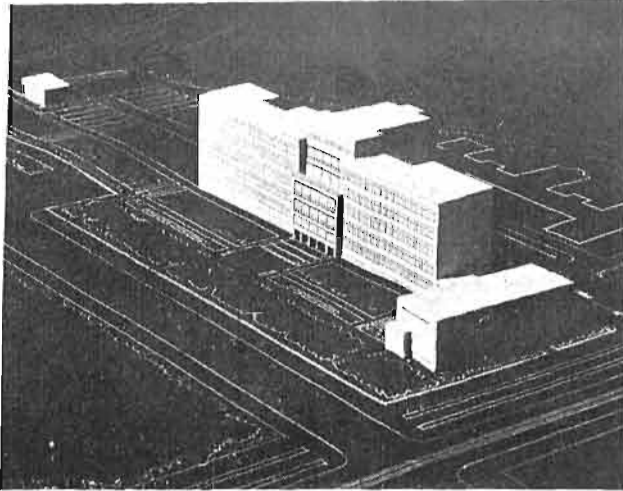


Rzut parteru, Skala 1 : 1000.



Rzut I piętra, Skala 1 : 1000.

Konkurs na szpital wojskowy w Łodzi. Projekt Nr. 14. Arch.: J. Dobrzyńska i Z. Łoboda.



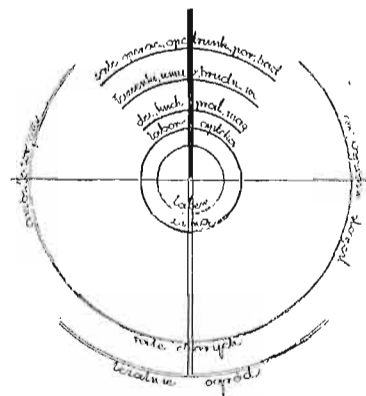
Nr. 14. Arch.: J. Dobrzyńska i Z. Łoboda. II nagr.  
Perspektywa.

Mieszkania administracji i niższej służby dobrze usytuowane.  
Wygląd zewnętrzny zadowalający.  
Dostęp odwiedzających dostatecznie przemyślany.

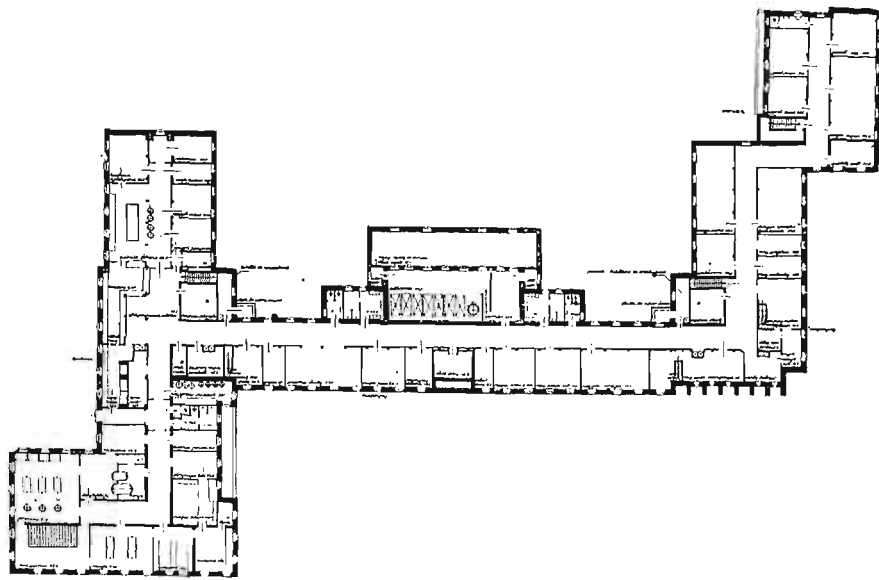
8. Ogród dla chorych od południa zadowalający.  
Kontrolowany wjazd na teren szpitala możliwy jedynie do nowoprojektowanego budynku.  
Transport chorych do Izby przyjęć tramwajem niemożliwy.  
Naświetlenie sal dobre.  
Izba przyjęć źle rozplanowana.  
Ambulatorjum, Roentgen, Bakteriologia i Świetlica umieszczone dobrze.  
Układ świetlic zadowalniający.  
Korytarze oświetlone dostatecznie.  
Rozplanowanie oddziałów zadowalające.  
Kotłownia pomieszczona nie centralnie.  
Kuchnia i pralnia rozplanowane zadowalająco.  
Długi korytarz w suterrenach niewykorzystany.  
Usytuowanie mieszkań dobre.  
Elewacje nieopracowane. Układ brył nieudany.  
W Bakteriologii zbyt wąski korytarz.  
Dostęp odwiedzających utrudniony. (dostęp kontrolowanego do klatek schodowych od podwórza nie ma).
9. Ogród dla chorych wyjątkowo duży.  
Izba przyjęć i dowóz chorych b. dobry.  
Usytuowanie Ambulatorjum, Roentgena, Bakteriologii i Świetlicy dobre.  
Usytuowanie kontrolowanego wejścia na teren szpitala b. dobre.  
Układ wejść do szpitala i mieszkań dobry.  
Transport tramwajowy chorych do Izby przyjęć umożliwiony.  
Naświetlenie sal dobre (na wschód), aczkolwiek pewną ujemną stroną jest niemożność w danej sytuacji wykorzystania widoku na ogród.  
Kommikacja dla odwiedzających dobra.  
Dobre rozmieszczenie klatek schodowych.  
Oddziały dobrze rozplanowane.  
Oświetlenie korytarzy naogół dobre.

Rozplanowanie pralni, kuchni i dźwigów gospodarczych dobre.  
Mieszkania dobrze rozplanowane.  
Projekt wyróżnia się prostotą założenia, przejrzystością układu i ekonomiczną konstrukcją (1 rząd słupów wewnętrznych).  
Architektura zewnętrzna i układ brył dobre.

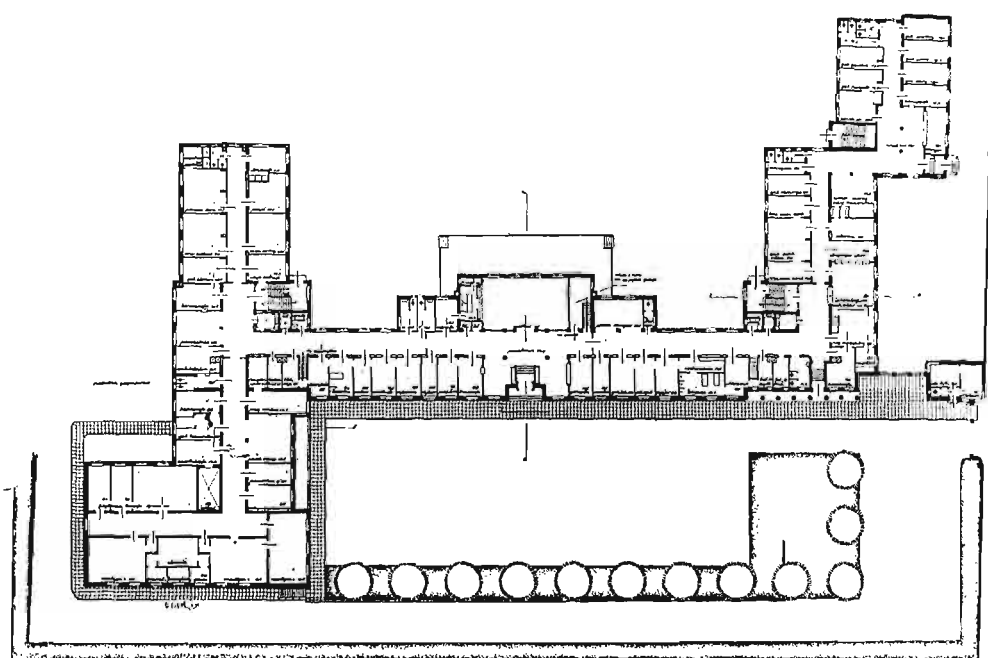
10. Wejście na teren i do szpitala dość dobrze umieszczone.  
Blok szpitalny zbyt blisko umieszczony ul. Bandurskiego, aczkolwiek niema przeszkód do przesunięcia go w głąb terenu i tem samym dotrzymania warunków konkursowych.  
Transport chorych tramwajem do Izby Przyjęć możliwy.  
Ogród dla chorych od południa do przesunięcia bloku dostateczny.  
Naświetlenie sal dobre.  
Izba Przyjęć i Ambulatorjum dość dobrze rozplanowane.  
Bakteriologia, Roentgen i Świetlica dobrze usytuowane.  
Świetlice nieco oddalone od klatek schodowych.  
Układ oddziałów przejrzysty.  
Oświetlenie korytarzy dobre.  
Pralnie dobrze rozplanowane.  
Kuchnie naogół poprawnie rozplanowane.  
Kotłownia umieszczona centralnie.  
Mieszkania dobrze usytuowane.  
Dostęp odwiedzających dostatecznie przemyślany.  
Ogólne usytuowanie klatek schodowych dobre; głównie nieco skryta (dźwigiem).  
Pomocnicze pomieszczenia prawidłowo umieszczone w wąskim trakcie.  
Bryła niespokojnie poszarpana (od podwórza).
11. Ogród chorych nieco rozczłonkowany przejazdami i nieco zaciemniony.  
Wejścia na teren i do szpitala dostatecznie obmyślane.  
Transport chorych tramwajem do Izby Przyjęć możliwy.  
Naświetlenie sal chorych dobre.  
Rozplanowanie Izby Przyjęć zadowalające.  
Układ planu ambulatorjum dostateczny jednak nieco wąski korytarz.



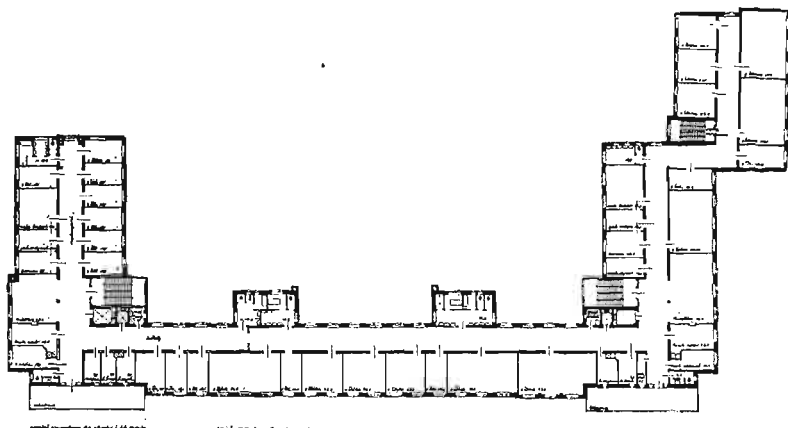
Nr. 14. Arch.: J. Dobrzyńska i Z. Łoboda. II nagr.  
Orientacja Słoneczna.



Rzut suteren. Skala 1 : 1000.

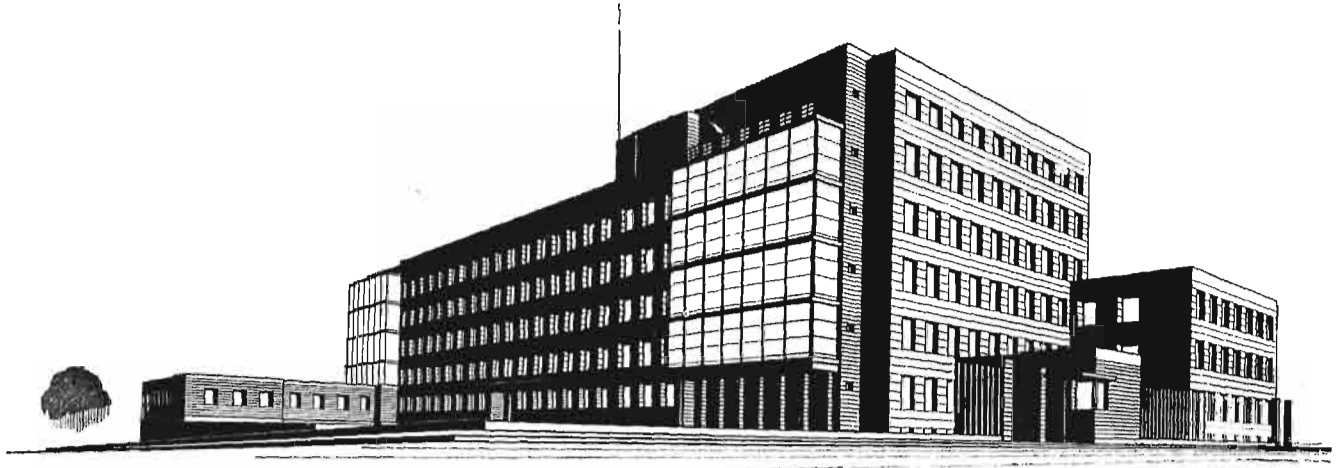


Rzut parteru. Skala 1 : 1000.



Rzut I piętra. Skala 1 : 1000.

Konkurs na projekt szpitala  
wojskowego w Łodzi. Projekt  
Nr. 5. Arch. G. Trzcński. III  
nagr.



Nr. 5. Arch. G. Trzcifski. III nagroda. Perspektywa.

- Bakterjologia, Roentgen, Świetlica dobrze sytuowane. Układ Oddziałów skomponowany dobrze. Korytarze parteru, 1-go i 4-go piętra częściowo zaciemnione. Kotłownia pomieszczona centralnie. Kuchnia w bocznej części budynku b. rozciągnięta (przerwana pomieszczeniem innego przeznaczenia). Mieszkanie administracji dobrze usytuowane. Świetlica umieszczona zadowalająco. Kombinacje brył gmachu nieudatne. Silnie zwieszony balkon (leżalnia) psują elewację. Dostęp odwiedzających przemyślany. 2 mieszkania od północy.
12. Przekroczenie powierzchni użytkowej Oddziału Chirurgicznego o 30%. Mieszkania służby w podziemiu. Ogród nieco rozczłonkowany. Utrudniony dojazd kontrolowany na wewn. teren szpitala i do Izby Przyjęć, przyczem część budynku z krytym przejazdem wymaga przekomponowania. (poziomy wzięte błędnie, w starym gmachu suteryn niema). Transport chorych tramwajem do Izby Przyjęć możliwy. Naświetlenie sal dobre. Oświetlenie korytarzy dobre. Izba przyjęć źle skomponowana pod względem komunikacyjnym i rozmieszczenia pokoi. Ambulatorjum usytuowane i rozplanowane dobrze. Bakterjologia, Roentgenologia i Kaplica-Świetlica zgrupowane dobrze. Układ Oddziałów dobry. Pralnia skomponowana dobrze. Kuchnia rozplanowana dobrze, ale usytuowanie jej nieco przypadkowe, położenie nie centralne. Główna kuchnia ma odpowiednią wysokość. Wydawanie potraw obmyślone dobrze. Kotłownia sytuowana zadowalająco. Mieszkania w samym gmachu szpitala planowane dobrze. Dostęp odwiedzających niedostatecznie przemyślany. Kształtowanie terenu wymaga znacznych robót ziemnych.
13. Układ z dwoma zamkniętymi podwórzami nie nadaje się dla danego założenia.
14. Ogród dla chorych dobrze usłoneczniony od południa. Dojazd chorych do Izby Przyjęć b. dobry. Transport chorych tramwajem do Izby Przyjęć dobrze przemyślany. Naświetlenie sal dobre. Izba przyjęć i Ambulatorjum skomponowane dobrze. Poszczególne Oddziały skomponowane dobrze. Komunikacja dla odwiedzających dobra. Kotłownia położona centralnie. Kuchnia i pralnie rozplanowane dobrze, transport potraw i bieżny wygodny. Korytarze widne. Usytuowanie klatek schodowych w szpitalu dobre brak tylko oddzielnej klatki schodowej w mieszkaniu siostr (z głównej klatki). W rozplanowaniu Oddziałów kuchnie oddzielone od świetlic korytarzem. Architektura w bryłach dobrze ujęta, niepokoi brak równowagi w bryle centralnej. Projekt ekonomiczny (najmniejsza kubatura).
15. Brak ogrodu dla chorych od południowej strony. Wąski pas zieleni od ul. Żeromskiego. Wejście zadowalniające. Transport tramwajowy do Izby Przyjęć możliwy. Naświetlenie sal dobre. Izba Przyjęć nieekonomicznie rozplanowana (2 korytarze). Ambulatorjum skomponowane zadowalniająco. Roentgen, Bakterjologia i Świetlica umieszczone prawidłowo. Kuchnia umieszczona centralnie, rozplanowana zadowalająco, zbyt wąski korytarz. Pralnie rozplanowane źle. Transport potraw nieprzemyślany. Mieszkania usytuowane dobrze. Niektóre świetlice zbyt oddalone od klatki schodowej. Rozplanowanie Oddziałów zadowalające. Korytarze w suterenach źle oświetlone. Układ brył zadowalający.
16. Ogród dla chorych niedostateczny. Wejścia usytuowane dobrze.

Transport chorych tramwajem do Izby Przyjęć wygodny.

Naświetlenie sal dobre.

Izba przyjęć i Ambulatorjum dobrze rozplanowane. Roentgen, Bakterjologia i Świetlica dobrze usytuowana.

Komunikacja odwiedzających mało przemyślana.

Rozplanowanie Oddziałów dobre.

Oświetlenie korytarzy na piętrach dobre, w suterenach miejscami niedostateczne.

Kotłownia umieszczona niecentralnie.

Kuchnia i pralnia dobrze rozplanowane.

Transport potraw i bielizny naogół dobry.

Mieszkania administracji dobrze usytuowane, a niższego personelu niepożądane w budynku szpitalnym. Elewacje i układ brył opracowane.

17. Ogród dla chorych obszerny ale nieco zacieniony. Układ wejść zły, nieodpowiadający warunkom konkursowym.

Wartownia pomieszczona zdaleko.

Transport chorych tramwajem do Izby Przyjęć b. dobry.

Naświetlenie sal dobre.

Izba Przyjęć rozplanowana zadowalniająco.

Usytuowanie Ambulatorjum, Roentgena i Bakterjologii zle.

Znaczna ilość klatek schodowych w szpitalu wskutek nadmiernego rozciągnięcia gmachu.

Komunikacja dla odwiedzających rozwiązana zadowalniająco.

Brak 4 pomieszczeń w Oddziale jaglicznym.

Niektóre Oddziały większe od wymaganych w programie (np. wewnętrzny).

Oświetlenie korytarzy naogół dostateczne, za wyjątkiem oddziału ginekologicznego.

Kuchnia i pralnia źle rozplanowane. Kotłownia pomieszczona niecentralnie i źle oświetlona.

Mieszkania administracji źle usytuowane.

Pomieszczenia pomocnicze zbyt głębokie.

Projekt rozciągnięty, nieekonomiczny.

W ugrupowaniu brył razi niski blok Izby Przyjęć.

Układ bloków nie tworzy skomponowanej całości.

18. Ogród dla chorych od południa rozwiązany dobrze, układ wejść dobry.

Transport chorych do Izby przyjęć tramwajem zadowalający.

Naświetlenie sal od frontu dobre.

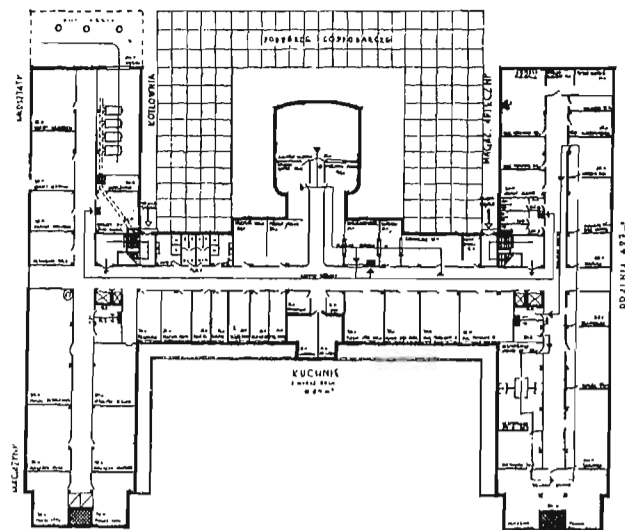
Założenie 3 odkrytych podwórz nieodpowiednie dla szpitala.

Grupy pomieszczeń parteru dobrze usytuowane.

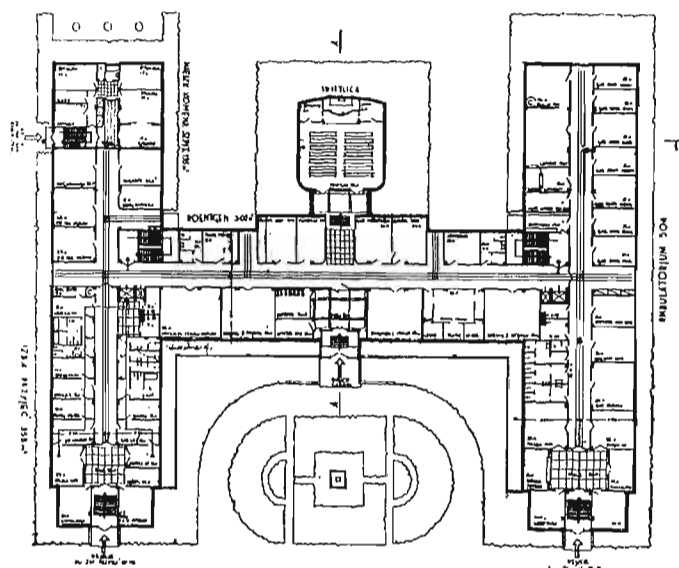
Świetlice dobrze rozmieszczone.

Rozplanowanie Oddziałów zadowalające, duża ilość klatek schodowych (4). Leżalnie dobrze skomponowane.

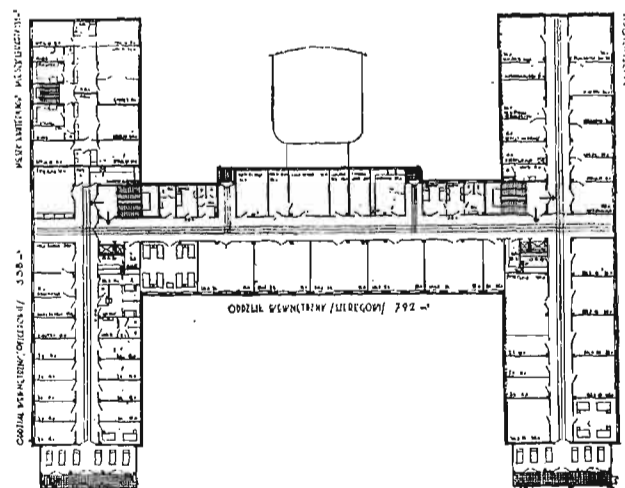
**Konkurs na projekt szpitala wojkowego w Łodzi. Nr. 7. Arch. J. Gelbard, M. i G. Sigalinowie przy współpracy arch. Frankfurta.**



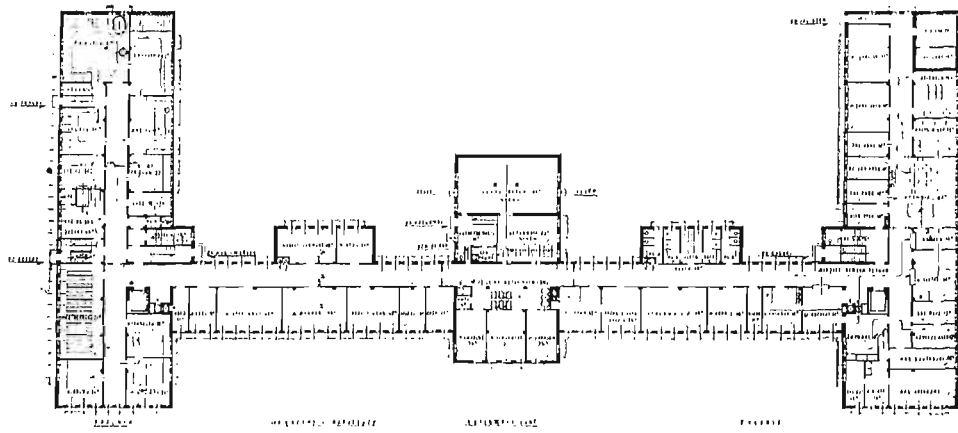
Rzut suteren. Skala 1 : 1000.



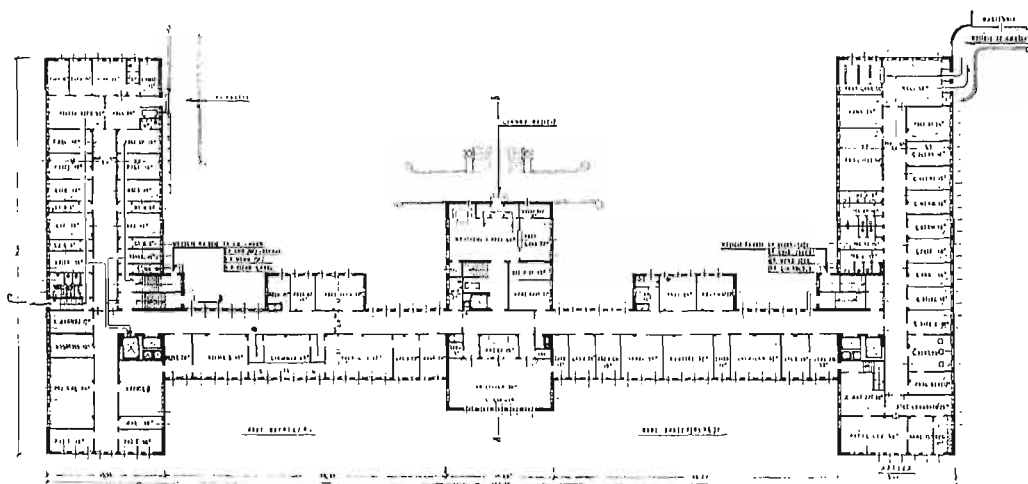
Rzut parteru. Skala 1 : 1000.



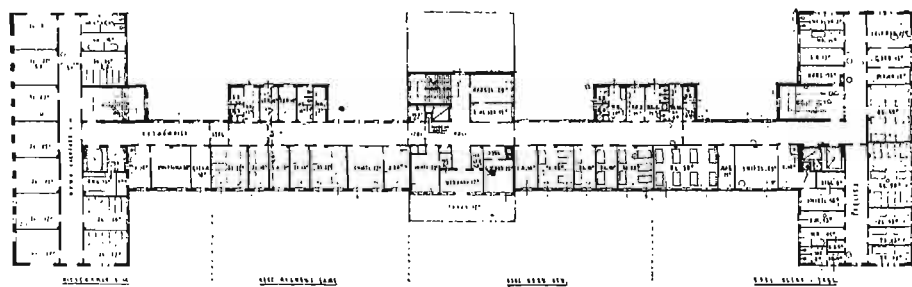
Rzut I piętra. Skala 1 : 1000.



Rzut suteren. Skala 1 : 1000.



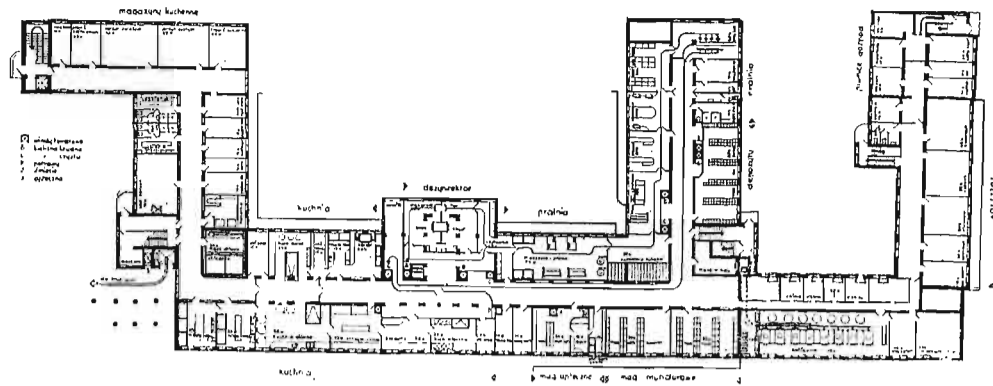
Rzut parteru. Skala 1 : 1000.



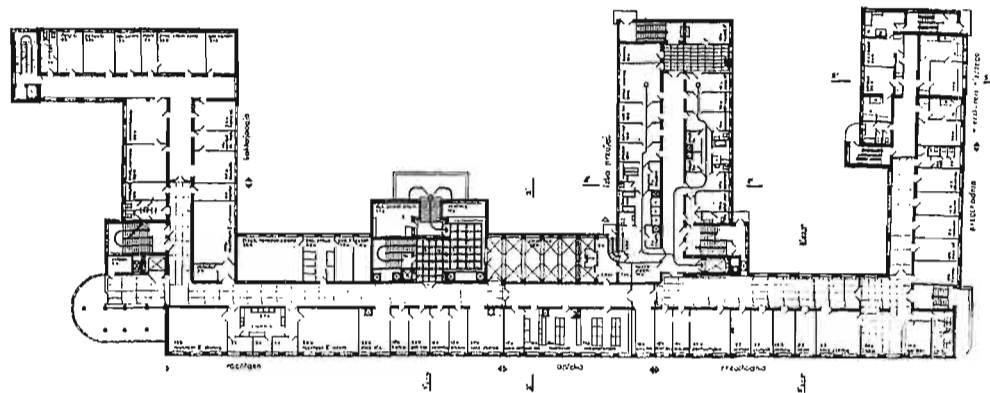
Rzut I piętra. Skala 1 : 1000.

Konkurs na projekt szpitala wojskowego w Łodzi. Praca Nr. 10. Arch. Wł. Borawski. IV nagroda.

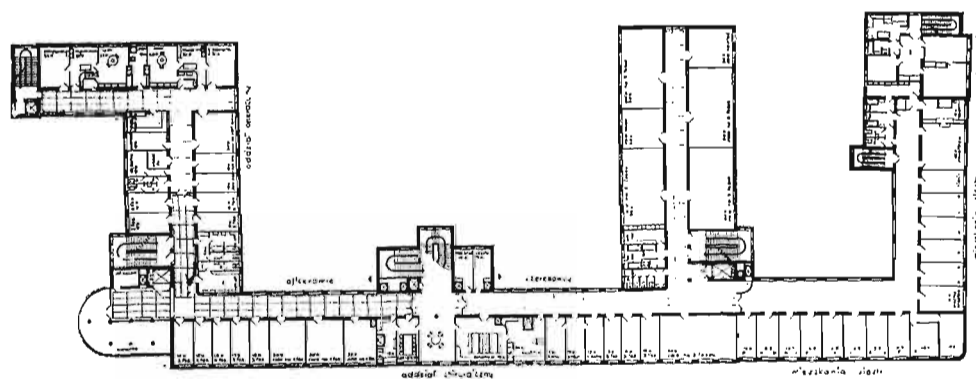




Rzut suteren. Skala 1 : 1000.

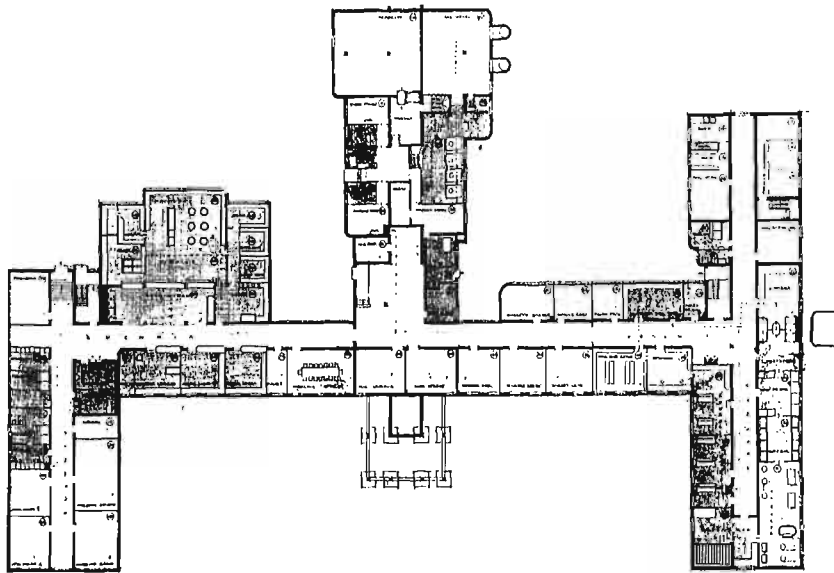


Rzut parteru. Skala 1 : 1000.

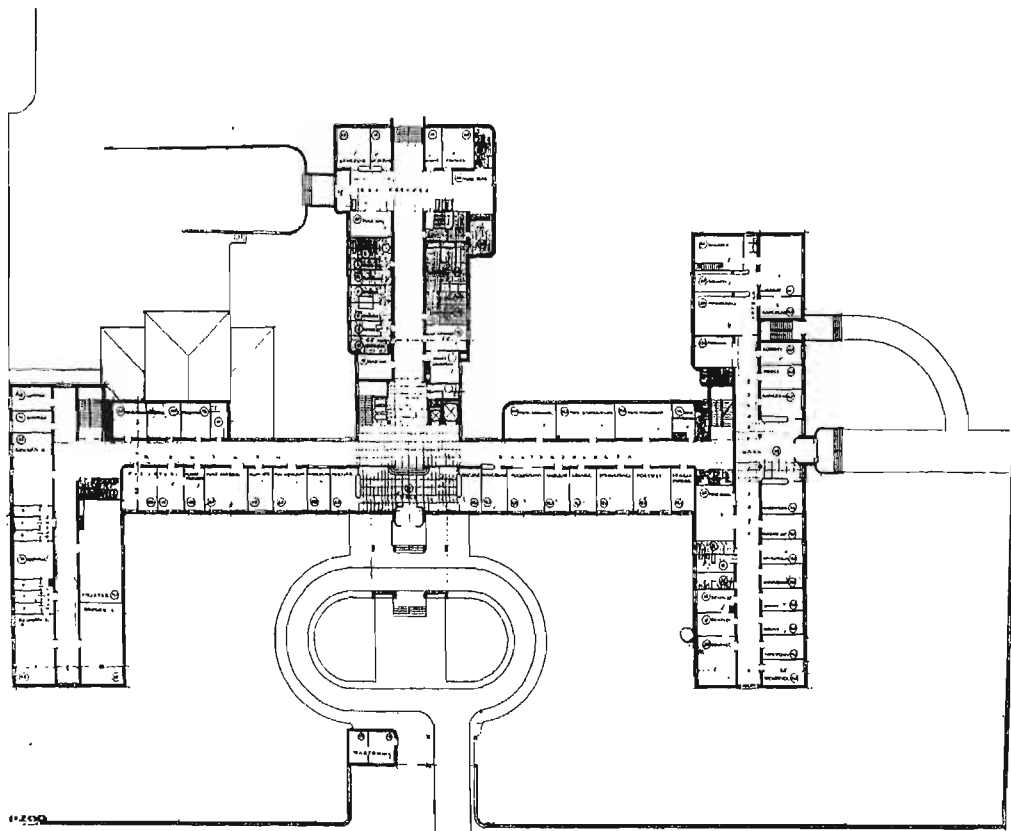


Rzut I piętra. Skala 1 : 1000.

Konkurs na projekt szpitala wojskowego w Łodzi. Praca Nr. 16. Arch. M. Szabuniewicz. IV nagroda.

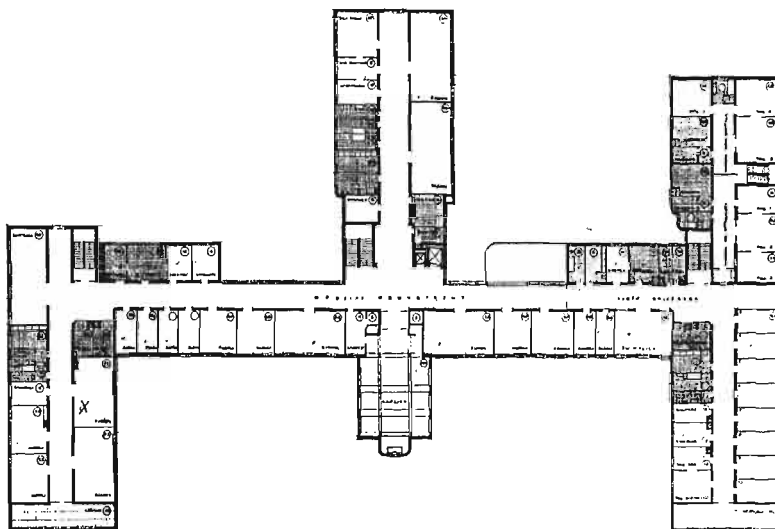


Rzut suteren. Skala 1 : 1000.



Rzut parteru. Skala 1 : 1000.

Konkurs na projekt szpitala wojskowego w Łodzi. Praca Nr. 12. Arch.: J. Lisiecki i J. Krauss. Zakupiona.



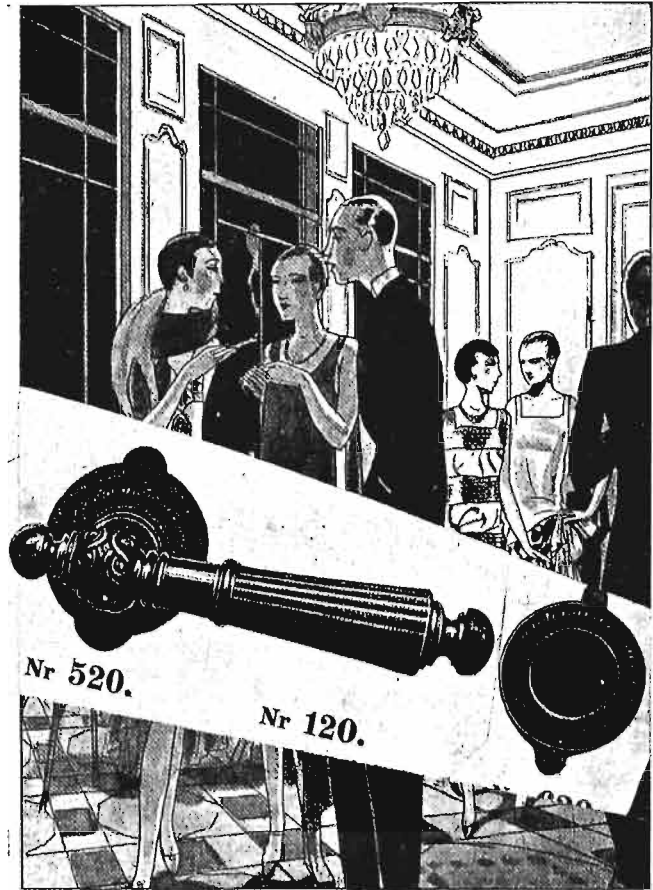
Rzut I piętra. Skala 1:1000.

Nr. 12. Arch.: J. Lisiecki i J. Krauss. Zakup.

- Korytarze dobrze oświetlone.  
 Kotłownia, kuchnia i pralnia mało opracowane.  
 Mieszkanie administracji dobrze usytuowane.  
 Architektura zewnętrzna poprawna.
19. Układ nieodpowiedni dla szpitala. Skomplikowany o zamkniętych podwórzach.
20. Ogród dla chorych od południa usytuowany dobrze. Układ wejść dobry. Transport chorych do Izby Przyjęć tramwajem możliwy. Naświetlenie sal dobre. Izba Przyjęć niedostatecznie opracowana. Ambulatorjum usytuowane dobrze, posiada jednak zbyt wąski korytarz. Roentgen, Bakterjologia i Świetlica dobrze usytuowane. Komunikacja odwiedzających zadowolająca. Rozplanowanie Oddziałów niedostatecznie opracowane. Klatki schodowe źle zaprojektowane. Oświetlenie korytarzy naogół dobre. Kotłownia pomieszczona centralnie. Kuchnia i pralnia niedostatecznie opracowane. Mieszkanie administracji dobrze usytuowane. Budynek ekonomicznie zaprojektowany. Elewacje mało opracowane, ustosunkowanie brył niezbyt szczęśliwe.
21. Ogród dla chorych od południa usytuowany dobrze. Zastosowany układ pawilonowy niewygodny, tak ze względów komunikacyjnych, jak i ekonomicznych. Wejście do nowego budynku rozmieszczone celowo, utrudniona kontrola na teren szpitala. Transport chorych do Izby Przyjęć tramwajem nieprzewidziany. Naświetlenie sal dobre. Izba Przyjęć rozwiązana zadowolająco, usytuowa
- nie windy dla chorych złe. Ambulatorjum rozplanowane zadowolająco. Usytuowanie Roentgena, Bakterjologii i Świetlicy dobre. Komunikacja odwiedzających dostateczna. Rozplanowanie Oddziałów niedogodne. (Oddział Wewnętrzny na 3 kondygnacjach, chirurgiczny na 2-ch). Leżalnie dobrze usytuowane. Oświetlenie korytarzy dobre. Kotłownia centralnie pomieszczona. Kuchnia i pralnia dobrze rozplanowane. Mieszkanie administracji usytuowane dobrze. Układ brył nieskoordynowany. Projekt nieekonomiczny (Duża kubatura).
22. Ogród dla chorych nieuwzględniony. Teren rozczłonkowany. Wejście na teren szpitala źle umieszczone. Zarys planu zbyt rozciągnięty. Transport chorych do Izby Przyjęć tramwajem nieuwzględniony. Naświetlenie sal dobre. Izba Przyjęć źle rozplanowana. Roentgen, Bakterjologia, Świetlica i Ambulatorjum dobrze usytuowane. Komunikacja dla odwiedzających zadowolająca. Układ Oddziałów mało przejrzysty. Oświetlenie korytarzy w wielu miejscach niedostateczne. Położenie kotłowni zadowolająco. Kuchnia i pralnia słabo opracowane. 2 korytarze równoległe w pralni zbędne. Mieszkanie dobrze usytuowane. Elewacja główna nie wyróżnia się. Układ brył od podwórza niespokojny.

Sekretarz konkursu St. Gałęzowski.

...Sto par takich stylowych klamek wysłano dla gmachu ambasady polskiej w Moskwie.



DoStowarzyszenia  
Filtrowa 83 w/m.

W związku zaszczyci prosić o stałopalnych "Amey" oraz cennik, - z 1 rabat około 50%, Rc Przy zamówieniach montera III kl. w ob

W ostatnich marki we dworach, will Kosciołach i t.d., mie w Kasynie ofic. 83 p. u p. Plk. Dr. T. Kamińskiego w/m Kaniowska 7, wreszcie 11 pieców w Rezydencjach PANA PREZYDENTA R.)

W przekonaniu niniejszą ofertą, pozost

Załączniki.-

szawa, dn

193 0

zaniem budowlanym, mamy y i ekonomję naszych piec Jednocześnie nasz katalog yszenia przysługuje alnym montażem w warsza a opakowanie 3%, podróz o dziennie po zł. 5.-

około 200 pieców nasz asynach, kawiarniach, arnizonowym w 7-wie, hally w Baranowiozach, Kpt. J. Junin-ujewskiego

zainteresować się

lem

Spodziewamy się, że piece takie nie będą zainstalowane na Wawelu.

# PRZEGLĄD CZASOPISM

## BIUROWE DOMY I T. P.

Dunlop'a biura, salon wystawowy i garaż w Lille. 3 kondygnacje. — Arch. A. i P. Fournier.

„L'Architecte” 9—10 1934.

Kasa emerytalna w Pradze. W śródmieściu między 3 ulicami. Dwutrakt 3, 8 i 14 kondygn. Dziedzińce od ulic. Skrzydło mieszkalne. Przejrzysty plan. — Arch. Hovlíček i Honzík.

Tow. Shell w Brukseli. Narożnik w śródmieściu 8 i 12 kondygn. Dwutrakt. Parter — sklepy. — Arch. Dumont i V. Goethem.

„L'Architecture d'A.” 10, 1934.

Różne w Niemczech, obłożone klinierem, licówką i t. p.

„D. B. Z.” 50, 1934.

## BUDOWNICTWO.

Stopy fundamentowe z betonu i żelbetu.

L'Entreprise française”, 48, 1934. Okna różne typy. Sposoby wentylowania. Okna nieprzepuszczające dźwięków zewnętrznych. Szkło okienne. Nap. Arch. Kreh.

„Architekt S. I. A.” 11 i 12, 1934.

Izolowanie budynków od wstrząsów drogowych. Siemenstadt p. Berlinem.

„D. B. Z.” 39, 1934.

Cegła licowa, klinkier i t. p. w budownictwie miejskim w Niemczech. Skrzynki do kwiatów i ogrody zimowe w oknach.

j. w. 50, 1934.

## BUDYNKI UŻYTECZNOŚCI PUBLICZNEJ.

Ratusz w Boulogne — Billancourt — Arch. T. Garnier i J. Debat — Ponsan. Patrz „A. i B.” 12, 1934.

„L'Architecte” 11, 1934.

Poczta, telegraf, telefon budynek centralny w Helsingforsie. Narożnik śródmiejski. Prace konkursowe.

„Arkkitehti”, 11, 1934.

Archiwum w Viborgu. Wolnostojące nad morzem. 4 kond. zal. — Arch. U. Ullberg.

„Arkkitehti” 12, 1934.

Telefoniczna centrala dzielnicowa w Paryżu. Przy ulicy 4 kond. — Arch. L. Debat - Ponsan.

L'Architecture d'A. 10, 1934.

Pijalnia wód mineralnych, parterowa, kryta w Bad Elster.

D. B. Z. 45 i 46, 1934.

## DWORCE KOLEJOWE.

W Rotterdamie. Budowa nowego dworca przelotowego. Restauracja, kioski peronowe — Arch. S. van Rewesteijn.

„de 8 en opbouw” 25, 1934.

## HOTELE.

Domy akademickie w Montpellier. Wolnostojące 4 kond. ok. 250 pokoiów jednoizbowych — Arch. Marcel — Bernard.

„L'Architecture d'A.” 10, 1934.

## KAMIENICE MIEJSKIE.

W Paryżu 9 kond. — Arch. Ginsberg i Heep. Patrz Nr. 12/34 „A i B”.

„L'Architecte” 9—10, 1934.

j. w. 8 kond. z wąskim skośnym frontem od ulicy. Pracownia i mieszkania 2-pokojowe. — Arch. G. Jodart i A. Zocagnino.

j. w. 12, 1934.

W Pradze Czeskiej Tow. Riunione Adriatica. 7 kond. i 2 podziemne. Na parterze restauracja i sklepy. Mieszkania 2 i 3 pokojowe. — Arch. K. Kotas.

„Styl” 5—6, 1934.

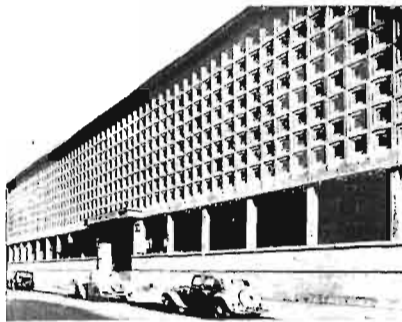
W Holandji z mieszkaniami 3 pokojowymi z kuchnią, łazienką i t. d. Plany mieszkań wzorowych — Arch. Leppla.

D. B. Z. 41, 1934.

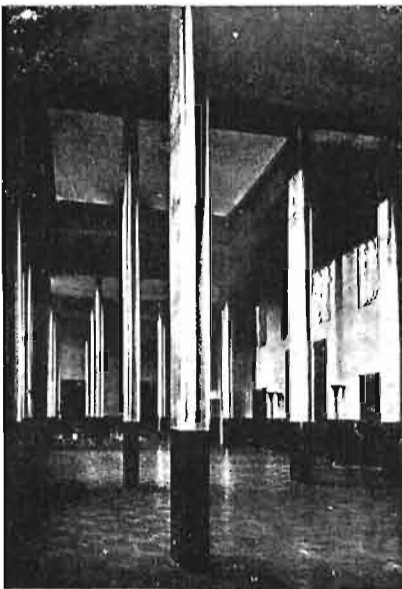
## KOŚCIOŁY.

Kościół wiejski w Kanneljärvi (Finlandja). Jednonawowy. Dach stromy. Strop rolowany drzewem. — Arch. U. Ullberg.

„Arkkitehti” 12, 1934.



Arch. J. i M. André. Muzeum Zoologiczne w Nancy.



Arch.: T. Garnier i J. Debat-Ponsan. Ratusz w Boulogne.

Romański kościół kamienny w Niemczech. Odrestaurowanie.

„Baugilde B. D. A.” 24, 1934.

Pod Berlinem Św. Bernarda. Jednonawowy z wieżą. Strop płaski. — Arch. Fahlbusch.

„D. B. Z.” 44, 1934.

## LOTNISKA.

Dla sterowców hangary w Pernambuco (Brazylja) z masztem kolwicznym.

## MIESZKALNE DOMY.

Zespół bloków mieszkalnych pod Paryżem 4 do 6 kondygn. 600 mieszkań 2 do 4 pokojowych, przewietrzanych. Dziedzińce otwarte. Arch. A. Dubrenil i R. Humel.

„L'Architecte” 9—10, 1934.

Willa w Algierze w 2 kond., obszerne z tarasami — Arch. H. Caillet i dom bliźniaczy.

j. w. 11 i 12, 1934.

Letniskowy dom nad Dunajem — Arch. F. Gross. Patrz „A. i B.” 1933.

Arch. F. Gross. Patrz „A. i B.”, 1933. Laboratorium fizyczne w domu jednorodzinny p. Paryżem — Arch. P. Tournon.

j. w. 12, 1934.

Różne typy mieszkań w domach czynszowych w Sztokholmie i Zurychu i inne nap. Arch. O. Hanus.

„Architekt” S. I. A. 11, 1934.

Osiedle pod Essen. 3 kondygn. domy murowane z mieszkaniami 2-pokojowymi. — Arch. E. Körner.

D. B. Z. 44, 1934.

j. w. pod Dreznem. Jednorodzinne domy drewniane.

j. w. 47, 1934.

## MOSTY.

Kolowe i kolejowe wiadukty, mosty i tunele na Madagaskarze. Żelazobetonowe.

„L'Entreprise française” 48 i 49, 1934/5.

Kolowe i Kolejowe mosty w Niemczech i inne różnych konstrukcji Rys historyczny dawnych.

D. B. Z. 38, 1934.

Szosowe stalowe w Niemczech.

j. w. 45, 1934.

## MUZEA.

Na wystawie 1937 r. w Paryżu. Projekt (Patrz Wystawy).

Zoologiczne w Nancy przy uniwersytecie. Wolnostojące w kształcie lit. L. W parterze pracownia i sale wykładowe na 200 osób, piętro oświetlone górą, muzealne. Ściany zewnętrzne z kwadratowych płyt betonowych w żebrowaniu żelbetonem. Arch. J. i M. André.

„L'Architecture d'A.” 10, 1934.

## PRZEMYSŁOWE BUDYNKI.

Dysza Aerodynamiczna. Patrz Nr. 12/34 „A. i B.”.

„L'Architecte” 9—10, 1934.

Piwnice do wyrobu i przechowywania wina w Algierze. Bud. wolnostojące o 2-ch wysokich kondygnacjach.

cyjach, każda dostępna z terenu. Żelazobeton. — Arch. Guérineau i Bastelica.

j. w. 12, 1934.

**Hale drewniane** dużych rozpiętości w Niemczech.

„L'Entreprise française” 49, 1935.

**Fabryka Pluszczów** w Rakovník. CSR. Hala i 4 kond. bud. żelbetowy. — Arch. Bik Jann.

**Przetwórnia mechaniczna mleka** w Brodci CSR. Hala niska. — Arch. J. Danda.

„Stavba” 12, 1934.

**Wieża ciśnieni nad morzem** w Niemczech. — Arch. Ströh.

„D. B. Z.” 49, 1934.

#### RÓŻNE.

**Problem mieszkaniowy.** Mieszkania z ochroną prawną i bez w Czechosłowacji. Wykresy O. Stibor.

„Stavba” 12, 1934.

**Oświetlenie nocne ulic i reklamowe.**

„D. B. Z.” 40 i 51, 1934.

**Schrony przeciwlotnicze** w domach mieszkalnych. Działanie bomb.

j. w. 44 i 45, 1934.

#### SPORTOWE BUDOWLE.

**Stadion w Viborgu** (Finlandja). Trybuny odkryte na ok. 3.000 osób.

„Arkkitehti” 12, 1934.

**Basen pływacki w Wiesbaden.** Patrz z 11, 34 „A. i B.”.

„Baugilde B. D. A.”, 23, 1934.

**Arena do obchodów zbiorowych** w Düsseldorfie nad Renem w połączeniu z salami wystaw i zebrań. Prace konkursowe.

j. w. 24, 1934.

**Trybuny odkryte żelbetowe** na ok. 1000 osób w Sztuttgarcie.

„D. B. Z.” 46, 1934.

#### SZKOŁY.

**Zespół szkół powszechnych** w Paryżu dla chłopców, dziewcząt i przedszkola 3 i 4 kondygn. z obszernym dziedzińcem. Półtoratrakty. Dobry dostęp światła i powietrza. — Arch. R. Expert.

„L'Architecte” 9—10, 1934.

**Zespół szkół powszechnych** w Pré St. — Gervais p. Paryżem. Przy ulicy dwutrakt, reszta j. w. — Arch. F. Dumail.

„L'Architecture d'A.” 10, 1934.

**Liceum żeńskie** w Paryżu na 1800 uczennic. 7 kondygn. blok wolnostojący. Dziedziniec obudowany trzystronnie. Starannie wyposażone. — Arch. F. le Coeur.

„L'Architecture d'A.”, 10, 1934.

**Zespół szkół w Villejuif** (Francja), Arch. Lurçat. Patrz „A. i B.” Nr. 1934.

„Stavba” 12, 1934.

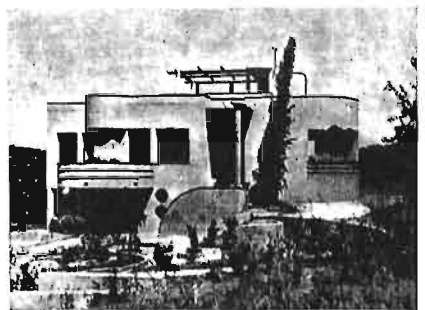
**Szkoła na świeżem powietrzu** w Suresnes p. Paryżem z przedszkolem w ogrodzie. Każda klasa jest wolnostojąca z 3-ch stron szklana i połączona otwartym przejściem z ga-



Arch.: Guérineau i Bastelica. Składy wina w Algierze.



Arch. Uno Ullberg. Archiwum w Viborgu.



Arch. H. Caillet. Willa w Algierze.



Arch. Uno Ullberg: Kościół wiejski w Kanneljärven.

lerją rekreacyjną otwartą i wejściem. — Arch. E. Baudoin i M. Lods.

**Instytut chemiczny** Uniwersytetu w Montpellier. 4 kondygn. obszerne laboratorjów. Sala wykładowa amfiteatralna na ok. 500 osób. — Arch. E. Marcel — Bernard.

„L'Architecture d'A.”, 10, 1934.

#### SZPITALA.

**Ambulatorjum przychodnie** w Albi (Francja) 2 kond. Poczekalnic, gab. przyjęć i laboratorja. — Arch. A. Laborie.

„L'Architecte” 11, 1934.

#### TEATRY, SALE KONCERTOWE I T. P.

**Studio radiowe** w Helsingforsie. Przebudowa lokalu bankowego. — Arch. E. Schroderus.

„Arkkitehti” 12, 1934.

#### URBANISTYKA.

CSR. Fragmenty planów zabud. nowych dzielnic.

**Ocena książki „Urbanistyka”** T. Tolwińskiego Dr. Mikuskovic.

**Urbanizacja Czechosłowacji.** Gęstość zaludnienia, przyrost miast, przemysł, rolnictwo i inne. Tablice i wykresy. Art. Arch. Dr. A. Mikuskovic.

„Stavba” 12, 1934.

**Pernambuco.** Projekty regulacji — Arch. N. de Figueiredo.

„D. B. Z.” 42, 1934.

#### WNIĘTRZA.

**Restauracja w Pradze.** Arch. L. Machon.

„Styl” 5—6, 1934.

**Studio radiowe.** Arch. E. Schroderus.

„Arkkitehti” 11, 1934.

**Kawiarnia w Paryżu.** Metal, światło. Arch. Sicilia.

**Bar.** j. w. Arch. Everth.

„L'Architecture d'A.” 10, 1934.

**Restauracja w Monachjum.** Zakład Wodolecznicy w Bad Elster.

„D. B. Z.” 45 i 46, 1934.

#### WYSTAWY.

**Pawilony stałe muzealne** dla wystawy w Paryżu w 1937 r. Prace konkursowe nagrodzone. — Arch. Viard i tow., Arch. P. Bigot, Arch. M. Abella. Założenia osiowe i szereg prac anonimowych i nienagrodzonych. Artykuły Arch. Bloc, Arch. Laprade, Arch. Le Corbusier, Arch. Pingusson i inni silnie krytykujące konkurs. Plan wystawy.

„L'Architecture d'A.” 10, 1934.

j. w. prace nagrodzone.

„L'Entreprise française” 49, 1935.

**Targi w Tel-Awiv.** Widoki pawilonów.

„L'Architecture d'A.”, 10, 1934.

**Drogowa w Monachjum.** Sposoby budowania i maszyny wzorowe.

„D. B. Z.” 39, 1934.

FIRMY BIORĄCE UDZIAŁ W BUDOWIE HOTELU PATRIA-PALACE W KRYNICY.

ZJENOCZENI INŻYNIEROWIE, Sp. z o. o. (Warszawa) wyk. II-ą serje robót budowlanych w generalnem przedsiębiorstwie.

ROMAN GRONIEWSKI S. A. (Warszawa), Jedyne specjalne Fabryka Dźwigów wyk. i zainst. I dźwig elektryczny 6-cio osobowy i I dźwig potrawowy na 50 kg.

„FELZYTYN“ i „TROCAL“ (Warszawa) Zakłady Przemysłowe dzierz. I. Singer wyk. fasadę południową skalenitem w kolorach szaro-żółto-piaskowym i elewację północną z felzytynu szaro-żółtego i czarnego oraz wszelkie izolacje.

EDMUND JAKUBOWICZ i S-ka (Warszawa) dost. i ułożyła linoleum.

„ŚWIT“, INŻ. HELWICH i S-ka (Warszawa) wyk. armatury sanitarne niklowane.

ANTONI SKUDRO INŻ. (Warszawa) Zakłady Elektrotechniczne, wykonały instalacje elektrotechniczne.

---

# OPRAWY PŁÓCIENNE

DO

## ROCZNIKÓW

## 1934

## I INNYCH

## PO CENIE ŻŁ 3.50

## DO NABYCIA W ADMINISTRACJI

## MIESIĘCZNIKA

## ARCHITEKTURA I BUDOWNICTWO

# PRZEMYSŁ BUDOWLANY I TECHNICZNY

## Architektura Wnętrz

Warszawa

**„ŁAD”** URZĄDZENIA WNETRZ, MEBLE, KILIMY, DY-  
WANY, TKANINY I CERAMIKA DEKORACYJNA  
Warszawa, Kr.-Przedm. 13 (Hot. Europ.). Tel. 254-82 i 935-83

## Armatury elektryczne

Warszawa



**„A. MARCINIAK”** SPÓŁKA AKCYJNA  
WARSZAWA Zarząd i Fabr., Wronia 23, tel. 595-08, 592-02  
Wzorownia, Złota 49, tel. 260-76, 6-60-60

## Artystyczny Przemysł

Warszawa

**„ŁAD”** URZĄDZENIA WNETRZ, MEBLE, KILIMY, DY-  
WANY, TKANINY I CERAMIKA DEKORACYJNA  
Warszawa, Kr.-Przedm. 13 (Hot. Europ.). Tel. 254-82 i 935-83

## Asfalty

Warszawa



## STANISŁAW COHN

Warszawa, Senatorska 36,  
tel. 641-01, 641-62,  
adr. teleg. „Stakon”

Wylączna sprzedaż na Polskę  
asfaltu rodzimego  
**TRINIDAD EPURÉ**

## Betonowe wyroby

Warszawa

Fabryka Wyrobów Mozajkowo-Betonowych  
**B. KOREWA i S-ka**  
Warszawa, Syreny 7 (Dom własny), Tel. 631-75 (Zal. 1870 r.)

FABRYKA WYROBÓW BETONOWYCH  
Inż. STANISŁAW RADZIMIŃSKI  
Warszawa, ul. Wilanowska 22, telef. 960-34  
POSADZKI CEMENTOWE I LASTRICOWE. SCHODY

## „Bitumfilc”

Warszawska Fabryka Izolacji Korkowej  
**WŁADYSŁAW WIERUSZ-KOWAŁSKI i S-ka**  
Warszawa, ul. Dworska 14-16, tel. 535-12 i 201-46.  
Papa filcowa „BITUMFILC”, do krycia dachów i izolacji.

## Bitumina

Warszawa

**„ORŁOROG”**  
dawniej ORŁOWSKI, ROGOWICZ i S-ka, Sp. z o. o.  
Warszawa, Aleja Róż 16, Tel. 981-23  
Wylączni wytwórcy Bituminy do krycia dachów i izolacji.

## Bitumiczny filc „Gumizol”

Warszawskie Zakłady Wyrobów Izolacyjnych  
**„IZOLATOR”**  
Inż. W. Schworm, A. Libiszowski i S-ka  
Fabryka i Zarząd: ul. Syreny Nr. 3 Tel. 203-40.

## Biura Architektoniczne

Tarnów

Biuro Architektoniczne i Budowlane  
Inż. Arch. EDWARDA OKONIA  
Tarnów, Przecznicza Chyszowskiej 1:6, I p. Telefon Nr. 236

## Blachy Cynkowe

Katowice



Znak ochronny.

## CZYSTA BLACHA CYNKOWA

najlepszy materiał do krycia dachów,  
ozdoby wnętrz, liter reklamowych i t. p.

POLECA

**„BLACHA CYNKOWA” Sp. z O. P.**  
Katowice, Marjańska 11.

Warszawa

## CZYSTA CYNKOWA POCYNKOWANA

D./ H. A. GEPNER  
Warszawa, Grzybowska 27. Tel 690-27 i 655-25

## Blacha żelazna cynkowana

Warszawa



## CYNKOWNIA WARSZAWSKA

(właśc. Inż. T. Rapacki i Z. Święcicki)

Warszawa, Boduena 3  
Tel. 652-77, 652-07 i 242-62.

Gdynia

## Budowlane Przedsiębiorstwa i Materiały

Inż. K. KRZYŻANOWSKI i S-ka  
Przedsiębiorstwo Budowlane  
Gdynia, ul. Świętojańska Tel. 11-25

Przedsiębiorstwo Budowlane  
F. SKĄPSKI i S-ka Inżynierowie — Sp. Akc.  
Gdynia, ul. Portowa

Kraków

## DYPLOMOWANI ARCHITEKCI

Inż. Stanisław Filipkiewicz i inż. Juljusz Kolarzowski  
Kraków Rynek Gł. 6 Tel. 46-86

Lwów

Biuro Architektury i Przedsiębiorstwo Budowy  
INŻ. ARCH. MAREK WEITZ  
Lwów, Stryjska 20. Tel. 75-01

Łódź

Przedsiębiorstwo Robót Inżynieryjno-Budowlanych  
**„KONSTRUKTOR”**  
Spółka z ograniczoną odpow.  
Łódź, Al. Kościuszki Nr. 1. Telefon 60-28.

Poznań

## EDMUND RYCHLIKI

Budowniczy  
Poznań, ul. Reymonta 15 Telefon 64-84

Warszawa

A. CZEŻOWSKI i E. STRUG Inżynierowie  
BIURO INŻYNIERYJNO-BUDOWLANE  
Warszawa, Kazimierzowska 60, Telefon 8-65-10.  
Roboty budowlane i mostowe. Kamieniołomy granitu.

Przedsiębiorstwo Budowlane  
**ALEKSANDER GUTT**  
Warszawa, Al. Szustra 36. Tel. 8.71-88.

Towarzystwo Inż.-Budowlane „TRAWERS”  
HACIEWICZ i SERWIŃSKI — Inż. Sp. Firm.  
Warszawa, Piękna 22. Tel. 879-76, 808-69, 446-06.

BIURO INŻYNIERYJNO-BUDOWLANE  
Inż. W. FILANOWICZ i B. SUCHOWOLSKI  
w Warszawie, ul. ks. Skorupki 7, tel. 9-19-56  
wykonuje wszelkie roboty w zakresie budownictwa wchodzące.

MECHANICZNE WARSZTATY STOLARSKIE  
L. ŁUCZYNIEC i Ł. SOBAŃSKI inż.  
Warszawa, Korytnicka 6/8, Telefon 10-29-54

Przedsiębiorstwo Budowlane  
**STEFAN PACHOWSKI**  
Warszawa, ul. Czerwonego Krzyża 21/23 Tel. 205-74

PIEKUTOWSKI i PŁACHECKI  
ZAKŁADY CERAMICZNE **„KORWINÓW”**  
Spółka z ogr. odpowiedzialnością  
ZARZĄD: Warszawa, Grażyny 18 Tel. 8-60-55

Przedsiębiorstwo Budowlane  
**A. i R. RZECZKOWSCY**  
Biuro Zarządu:  
Warszawa, Zajęcza 8. Telefon 6-74-85.

Przedsiębiorstwo Robót Inżynieryjno-Budowlanych  
H. SOSONKO i W. WOJCIECHOWSKI Inżynierowie  
Warszawa, Krucza 8, tel. 881-84.

TOWARZYSTWO BUDOWLANE Sp. Akc.  
Inż. K. STRONCZYŃSKI, R. CZARNOTA-BOJARSKI i S-ka  
Warszawa, Marszałkowska 7, Tel. 8.49.73, 8.23.45 i 8.53.44

T-wo Robót Kolejowych i Budowlanych  
**„TOR”** Spółka Akcyjna  
Warszawa, Wiejska 21, Telefon 9-04-44 i 9-09-62

PRZEDSIĘBIORSTWO BUDOWLANE  
**APOLINARI WOJDAŁKO**  
Warszawa, Nowy-Świat 37. Tel. 6-86-42.

WYKONUJE !WSZELKIE ROBOTY BUDOWLANE  
BUDOWA i REMONT DOMÓW



**Budowlane Przedsiębiorstwa i Materjały** Warszawa

Przedsiębiorstwo Inżynieryjno Budowlane  
**„Zjednoczeni Inżynierowie“ Sp. z o.o.**  
 Warszawa, Uniwersytecka 4. Tel. 8-99-26, 8-94-71.


**Warszawskie Towarzystwo Techniczno-Budowlane**  
 Spółka z ograniczoną odpowiedzialnością  
 Warszawa, Plac 3-ch Krzyży 9. Telefon 9-02-56

Przedsiębiorstwo Robót Inżynierskich  
**Inż. R. WÓJCICKI i S-ka.** Spółka z o. o.  
 Warszawa, Krakowskie Przedmieście Nr. 20, m. 4.  
 Telefon 667-54 i 2-40-06.

Zawiercie

**Biuro Budowlane ANTONI BLANA**  
 Zawiercie, ul. Królowej Jadwigi 7.

**Castor, środek przeciw wilgoci** Warszawa

**HYDROFUGE „KASTOR“**  
**KARSTENS MAURICY**  

 Warszawa, ul. Koszykowa Nr. 7. — Tel. 8.27-95.  
 W Wilnie, biuro handlowe M. Jankowski, Ś-to Jańska Nr. 9.  
 Kraków, Rynek Kleparski Nr. 5.

**Cegła** Chełmno

**Cegielnie „SATURN” i „GRYF“**  
 w CHEŁMNIE i WĄBRZEŹNIE  
 INŻ. A. DZIEDZIUL i S-KA, tel. 53, Chełmno (Pomorze)

**Cement** Warszawa

Towarzystwo Fabryk Portland-Cementu  
**„WYSOKA” Spółka Akcyjna**  
 Warszawa, Mazowiecka 7

**Ceramika** Warszawa

**„DZIEWULSKI i LANGE”**  
 Tow. Akcyjne Zakładów Ceramicznych  
 Warszawa, Al. Jerozolimska 34. Tel. Nr. 618-84 i 618-65

**Ceramika** Kraków

**Płazowska Fabryka Dachówek i Cegieł S. A.**  
 KRAKÓW, DUNAJEWSKIEGO 6, TELEFON 103-64  
 Poleca: Dachówkę tłoczoną (Marsylską), Karpiówkę, cegłę maszynową i pustą.

**Dywany** Warszawa

**„ŁAD” URZĄDZENIA WNĘTRZ, MEBLE, KILIMY, DY-**  
**WANY, TKANINY I CERAMIKA DEKORACYJNA**  
 Warszawa, Kr.-Przedm. 13 (Hot. Europ.) Tel 254-82 i 935-83.

**Fasadowa Wyprawa** Warszawa

Wyprawa Fasadowa **„LITOZYT”** Kamień Sztuczny  
 żwirki marmurowe  
 Fabryka w Krzeszowicach. Biuro Sprzedaży: **JAN TABEAU** i Spółka  
 Warszawa. Krak. Przedmieście 5. Tel. 671-05

WYPRAWA FASADOWA **„TERRAZYT”** KAMIEŃ SZTUCZNY  
 Zakłady Przemysłowe „TERRAZYT” w Warszawie  
 Warszawa, Chmielna 72 Telefon 672-14

**FELZYTYN - SKALENIT**  
**I. SINGER „FELZYTYN i TROCAL”**

WARSZAWA, ul. Kredytowa Nr. 18, tel. 518-48  
 KATOWICE, ul. Plebiscytowa Nr. 35, tel. 3-15-99

Warszawa

**Fabryki Organów i Fisharmonji**

**FABRYKA ORGANÓW**  
**I FISHARMONJI**



**WACŁAWA BIERNACHIEGO**  
 WARSZAWA, Dobra 65. WILNO, Oranżeryjna 3.

Sosnowiec, Katowice, Warszawa

**Fundamenty**

**„M. LEMPICKI” SP. AKC.** Warszawa, Al. Jerozolimskie 15. Telef. 989-90 i 820-11  
 Sosnowiec, ul. Małachowskiego 26. Tel. 1.09  
 Sp. z o. o. Katowice, ul. Gliwicka Nr. 6. Telefon 31.42  
 PALE FUNDAMENTOWE. WZMACNIANIE FUNDAMENTÓW.  
 USZCZELNIENIA MURÓW I BETONÓW. OBNIŻANIE WÓD  
 TERENOWYCH NA CZAS BUDOWY — SPECJALNE INSTALACJE  
 POMPOWE. WSZELKIE ROBOTY PODZIEMNE.

Warszawa

**Gazowe urządzenia, Lampy elektryczne**

„ATIS”

Fabryka **JAN SERKOWSKI S. A.**  
 GAZOWE PIECE KĄPIELOWE **ATIS**  
 GAZOWE KUCHNIE, KUCHENKI I T. D.  
 KUCHENKI SPIRYTUSOWE **„ATIS”**  
 ELEKTRYCZNE LAMPY I ŻYRANDOLE  
 WARSZAWA NOWOLIPIE 78  
 TEL. 11-06-12, 11-63-87

Kraków

**Instalacyjno - Techniczne Biura**  
**Centralne Ogrzewanie i Wodociągi**

Inż. M. HOCHWALD  
 Przedsiębiorstwo Budowy Wodociągów i Ogrzewań Centralnych  
 Kraków Starowiślna 60 Telefon 25-86

Warszawa — Sosnowiec — Katowice

**„M. LEMPICKI” SP. AKC.** Warszawa, Al. Jerozolimskie 15. Tel. 989-90 i 820-11  
 Sosnowiec, ul. Małachowskiego 26, tel. 1.09  
 Sp. z o. o. Katowice, ul. Gliwicka Nr. 6, telefon 31.42  
 WODOCIĄGI — KANALIZACJE — CENTRALNE OGRZEWANIE

BIURO INSTALACYJNO-TECHNICZNE **E. JANKOWSKI**  
 Kanalizacja, Wodociągi, Ogrzewania centralne — Projekty i Kosztorysy.  
 WARSZAWA, KOSZYKOWA 65, TELEFONY 867-84 i 888-23

Warszawa

**Instalacyjno - Techniczne Biura**  
**Centralne Ogrzewanie i Wodociągi**

**JUNKERSA** Gazowe Piece Kąpielowe. Automaty  
 na wiele miejsc czerpalnych, Grzejniki umywalkowe.  
 Aparaty zbiornikowe i inne.  
 Generalne Przedstawicielstwo na Polskę  
**STANISŁAW COHN**  
 Warszawa Senatorska 36  
 Telefony: 641-61 i 641-62

Inż. **CZ. ZARZECKI**  
 Biuro Instalacyjno-Techniczne.  
 Warszawa, ul. Marszałkowska 79. Tel. 832-88.  
 Ogrzewanie centralne, wodociągi i kanalizacje  
 Izolacje. Projekty. Kosztorysy.

Łódź

**Izolacje**

Fabryka Wyrobów Korkowych—Materiałów izol. i chem.  
**ROSICKI, KAWECKI i S-ka**  
 Łódź, Orla 17/19. Tel. 218-47

Warszawa

Fabryka Izolacji Korkowych „Bitumfilcu”, środków przeciw wilgoci i przeciwniepalnych  
**WŁADYSŁAW WIERUSZ-KOWALSKI i S-ka**  
 Warszawa, ul. Dworska 14-16, tel. 535-12 i 201-46

**„TOXEMENT”** domieszka do cementu, uszczelniająca beton.  
 Stosuje się do studzien, wilgotnych fundam-  
 entów, tarasów i t. p. — Łatwy w użyciu, skuteczny, tani.  
**ZAKŁADY PRZEMYSŁOWE „WUKO”**  
 Zarząd: Królewicza 35, tel. 6.47-87, 6.85-59

**Izolacje i Asfalty**

Warszawa

Fabryka materiałów izolacyjnych, gudronitu i asfaltu  
**„GUDRONIT” W. CISZEWSKI, bud.**  
 Warszawa, Krakowskie-Przedmieście 17  
 tel. biuro 611-45, fabryka 10-10-45.



**FELZYTYN - SKALENIT**  
 I. SINGER „FELZYTYN i TROCAL”  
 WARSZAWA, ul. Kredytowa Nr. 18, tel. 518-48  
 KATOWICE, ul. Plebiscytowa Nr. 85, tel. 3-15-99

FABRYKA MATERIAŁÓW BUDOWLANYCH **„IZOLACJA”**  
 Warszawa, Hoża 55. Telefon 8-55-58.

„Wilgociochrony”, „Fluaty”, „Zimne Asfalty”, Preparaty impregnujące i odgrzybiające. Lakiery pancerne do żelaza. „Murosian”, „Linka”, „Rapidol”, „Fluat C”, „Fluat K”, „Fluat D”, „Azbetol”, „Asfaltina”, „Xylosan”, „Ogniochron”, „Siderol”, i inne.  
 „Emalit”. Płyty okładzinowe. „Marmorit”.

Warszawskie Zakłady Wyrobów Izolacyjnych  
**IZOLATOR**  
 Inż. Schworm, A. Libiszowski i S-ka  
 Fabryka i Zarząd: ul. Syreny Nr. 3. Tel. 203-40.

Fabryka Izolacji Korkowych, Bituminy, Aquisolu i Asfaltów  
**„ORŁOROG”**  
 daw. Orłowski, Rogowicz i S-ka, W-wa, Aleja Róż 16, tel. 981-23

**„COMPACT”** AMERYKAŃSKA MASA AZBESTOWO-BITUMICZNA. Najskuteczniejsza izolacja. Wodoszczelny, trwały, łatwy w użyciu, chroni beton, żelazo, drzewo przed wilgocią, pozostaje zawsze elastyczny.

ZAKŁADY PRZEMYSŁOWE **„WUHO”**  
 Zarząd: Królewska 35, tel. 6.47-87, 6.85-59

**Izolacje i Pokrycia Dachowe**

Warszawa

**„JUTEX”** JUTA BITUMOWANA Z ELASTYCZNĄ POWŁOKĄ BITUMICZNĄ. Jedyna izolacja do mostów, tuneli, schronów, zbiorników betonowych, tarasów i wszelkich konstrukcji żel-betonowych.

ZAKŁADY PRZEMYSŁOWE **„WUHO”**  
 Zarząd: Królewska 35, tel. 6.47-87, 6.85-59

**„ALUMIT”** PAPA BITUMICZNA Z POWŁOKĄ ALUMINJOWĄ. Pokrycie dachowe, trwałe, efektowne, tanie.

ZAKŁADY PRZEMYSŁOWE **„WUHO”**  
 Zarząd: Królewska 35, tel. 6.47-87, 6.85-59

**Kamieniarskie Roboty i Przedsiębiorstwa**

Warszawa

**PRACOWNIA ARTYSTYCZNO-RZEZBIARSKO-KAMIENIARSKA K. R. KOZIŃSKIEGO**

Warszawa, Powązkowska 26 (18 — dom własny i 78 — oddział). Tel. 11-96-52

Wykonuje: POMNIKI z granitu, marmuru i piaskowca. Figury mąk Pańskich, Budowa grobów. — ROBOTY BUDOWLANE.

PRACOWNIA NOWOCZEŚNIE ZMECHANIZOWANA

**Kasy**

Warszawa

Fabryka Kas Stalowo-betonowych i Wyrobów Żelaznych  
**HENRYK JARDEL**

Warszawa, ul. Madalińskiego 29, tel. 8.91-97



WYKONUJE: Kasy stalowo-betonowe, szafy żelazne do ksiąg i aktów, kasy do wmurowania i kasety, zabezpieczenie mieszkań przed włamaniem.

**Konstrukcje Żelazne i Roboty Budowlane**

Warszawa

Fabryka Wyrobów żelaznych, konstrukcji i ornamentacji

**H. ZIELEZIŃSKI, wł. KORNEL KUBACKI, Inżynier.**

Warszawa, ul. Marszałkowska 11/13. Telefon 805-74

**„Korkolit” — Nowy materiał budowlany**

Warszawa

„KORKOLIT”. Wylączne Przedstawicielstwo: S. RULSKI, Warszawa, Żorawia Nr. 35. Tel. 9-59-92. Jedyny praktyczny materiał konstrukcyjno-izolacyjny wyrobu polskiego, składający się z korka, cementu, oraz innych składników. Służy do ocieplania stropów i podłóg, oraz ścian wszelkiego rodzaju. Płyty konstrukcyjne na ściany działowe i t. p. Sposób wykonania tani i łatwy, na wszelkich zaprawach budowlanych, oraz na kicie asfaltowo-korkowym. Wymiary płyt 1,00x0,50 mtr. Zadać w składach materiałów budowlanych.

Warszawa

**Meble**

**„ŁAD”** URZĄDZENIA WNĘTRZ, MEBLE, KILIMY, DYWANY, TKANINY I CERAMIKA DEKORACYJNA  
 Warszawa, Kr.-Przedm. 13 (Hot. Europ.). Tel. 254-82 i 935-83.

Warszawa

**Metale**

**METALE PÓLSZLACHETNE**

D./H. A. GEPNER

Warszawa, Grzybowska 27. Tel. 690-27 i 655-25.

Warszawa

**Posadzki**

**„RUBOLEUM”**

podłogi gumowe

Zakłady kauczukowe PIASTÓW Sp. Akc.  
 Warszawa, ul. Złota 35, tel. 5-33-49, 5-62-60

B-cia RUDOLF

Fabryka Posadzek luksusowych, dębowych i fornierów  
 Warszawa, Nowolipie 52/54 Tel. 12-15-79

Warszawa

**Rysunkowe Artykuły**

Kopjowanie i oprawa planów, mat. i przyb. kreślarskich

ST. SZYMAŃSKI I K. CYGAŃSKI

Warszawa, Wilcza 32 tel. 8-14-78

Zakład wyświetlania rysunków i Skład przyborów rysunkowych

ALBIN ZABORSKI

Warszawa, Widok 22. Telefon 525-09

Warszawa, Katowice, Sosnowiec

**Studnie Artyzyskie**

**„M. LEMPICKI”** SP. AKC. Warszawa, Al. Jerozolimskie 15. Tel. 989-90 i 820-11  
 Sosnowiec, ul. Małachowskiego 26, tel. 1-09  
 Sp. z o. o. Katowice, ul. Gliwicka Nr. 0, telefon 31-42  
**STUDNIE WIERCONE I OPUSZCZANE**  
 Wodociągi—Kanalizacje—Centralne ogrzewanie



**RYCHŁOWSKI i S-ka**

SP. z O. O.

WARSZAWA, UL. KRUCZA Nr. 24. TEL. 810-24.

Budowa studzien artzyskich i badania gruntoznawcze

Warszawa

**Szklą Fabryki**

**SZKŁO OKIENNE MASZYNOWE SZKŁO SZYBOWE PRASOWANE**  
 dostarcza Belgijka Spółka Akcyjna  
**TOW. POŁUDNIOWO-POLSKICH HUT SZKLANYCH**  
 Huta w Zabkowicach tel. 11 — szkło okienne  
 Huta w Szczakowie tel. 11 — szkło prasowane  
**MAŁOPOLSKIE FABRYKI SZKŁA Sp. z o. odp.**  
 Huta w Szczakowie tel. 16 — szkło okienne  
 Biuro sprzedaży: Warszawa, Bracka 5, m. 2, tel. 9-60-64, 9-57-38 i 9-56-28.

Warszawa

**Szkló**

ZAKŁADY SZKLARSKIE I WYTWÓRNIA LUSTER  
**JAN SZULC**

Warszawa, Biuro: Nowy Świat 59. Tel. 265-94 i 9-62-32

Warszawa

**Tkaniny Dekoracyjne**

**„ŁAD”** URZĄDZENIA WNĘTRZ, MEBLE, KILIMY, DYWANY, TKANINY I CERAMIKA DEKORACYJNA  
 Warszawa, Kr.-Przedm. 13 (Hot. Europ.). Tel. 254-82 i 935-83.

Warszawa

**Zakłady Wyświetlania Rysunków**

Kopiarnia Rysunków. Skład art. rysunkowych

**W. SKIBA i A. WYPOREK**

Warszawa, ul. Marszałkowska 71, Tel. 8.35-66 i 8.41-23.

Kopjowanie i oprawa planów, mat. i przyb. kreślarskie

ST. SZYMAŃSKI I K. CYGAŃSKI

Warszawa, Wilcza 32 tel. 8-14-78

Zakład wyświetlania rysunków i Skład przyborów rysunkowych

ALBIN ZABORSKI

Warszawa, Widok 22. Telefon 525-09.

Warszawa

**Żyrandole**

FABRYKA ŻYRANDOLI ELEKTRYCZNYCH

**A. MARCINIĄK Sp. Akc.**

Warszawa: Zarząd i Fabryka: Wronia 23, tel. 595-08 i 592-02

Wzorownia: Złota 49. tel. 260-76, 6-60-60.

**Oszczędność w żelbetnictwie**  
uzbrojenia tańsze o 15-20%

## Stal Isteg

do zbrojenia konstrukcji  
żelbetowych

Dopuszczalne naprężenie  
1800 kg/cm<sup>2</sup> — Przekrój uzbro-  
jenia o 33% mniejszy



w średnicach 5,5 — 20 mm  
o przekrojach 0,47 — 6,23 cm<sup>2</sup>

wyrabia i dostarcza

**HUTA BANKOWA w Dąbrowie Górniczej**  
Biuro Warszawskie ul. Pierackiego 11. Tel. 632-40.

Szybka dostawa. Żądać prospektów.

**Specjalna Fabryka Materiałów Izolacyjnych**

## „GUDRONIT“

EGZYSTUJE OD 1875 R  
WŁ. CISZEWSKI

WARSZAWA, KRAK.-PRZEDMIEŚCIE 17. — — TELEFONY: BIURA 611-45, FABRYKI 10-10-45

### PRODUKUJE:

GUDRONIT Nr. 1 i 2 izolujące masy od wilgoci, — GUDRONIT Nr. 3 i F5 grzybobójcze i konserwujące drzewo w budowlach, — IZOL do wszelkich celów izolacyjnych, — CEMIZOL P.S.C. i Z. uszczelniające na wodę, utralające i szybko wiążące zaprawy cementowe, — OGNIOPRON plyn przeciwpalny do drzewa i tkaniny, — FILC BITUM do krycia dachów, izolacji, tarasów i t.p., — LINOLIT izolacja pod linoleum, — DACHOLIT do reperacji i konserwacji pokryć dachowych, — LEPIK POSADZKOWY izolacyjny do klepek i terrakoty, — IZOLIT I, PII i PL wysokowartościowa izolacja odporna na wodę i rozzerwanie, — PŁYTY korkowe izolacyjne, — ASFALTY — wszelkie przetwory bitumiczne asfaltowe i smołowe

**WYKONYWA ROBOTY: w zakresie swojej specjalności.**

### PORADY

### EKSPERTYZY

### BADANIA LABORATORYJNE

KLINKIER  
do wyłożenia cokołów i fasad

KLINKIER  
na podwórza i bramy

KLINKIER  
materiał kwasoodporny

oferuje

## CENTRALA CERAMICZNA

Sp. z o. o.  
Warszawa, Niemcewicz 21/23  
T e l e f o n 9-62-44

Generalne Przedstawicielstwo Fabryki Wyrobów  
Ceramicznych w Przysiecu (Poznańskie)

MEBLE BIUROWE typu amerykań-  
skiego poleca po cenach fabrycznych

PABJANICKA FABRYKA  
MEBLI BIUROWYCH

## J. MAGROWICZ

Pabjanice, Zachodnia 8/10. Tel. 58.

Skład fabryczny: WARSZAWA,  
Ś-TO KRZYSKA 30, tel. 530-86

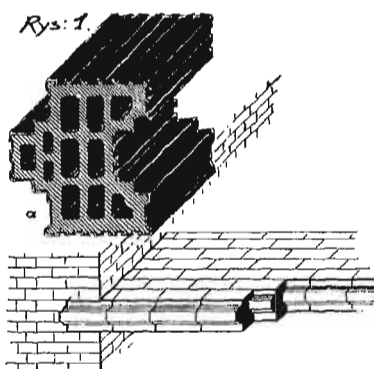
Kompletne urządzenia biur, banków i t. p.  
Meble specjalne na zamówienie.



## Strop „POMORZE”

zastrzeżony patentami w Polsce i zagranicą

POMORSKICH ZAKŁADÓW CERAMICZNYCH  
W GRUDZIĄDZU



Strop „Pomorze” o rozpiętości 4,65 w świetle nieuzbrojony obciążono do 1700 kg m<sup>2</sup>

Drugi o rozpiętości 7 mtr. uzbrojony bednarą 25/3 mm w każdej spoinie obciążono do 1500 kg. m<sup>2</sup> poczem nie stwierdzono ani rys ani pęknięć.

Cena pierwszego stropu Zł. 8.00 – 9.75

Cena drugiego stropu „ 9.50 – 11.50

w zależności od miejscowości.

Bliższe informacje i prospekty wysyła fabryka

**Pomorskie Zakłady Ceramiczne**  
w Grudziądzu

lub Biuro Sprzedaży w Warszawie Al. Ujazdowskie 30 m. 16. Tel. 9-58.07

ZAKŁAD BLACHARSKO-  
ORNAMENTACYJNY

**JULJANA  
TRZECIECKIEGO**

WYKONUJE KRYCIE DACHÓW,  
WIEŻ, REPERACJE I KONSERWA-  
CJE, ORAZ WSZELKIE ROBOTY W  
ZAKRES BLACHARSTWA WCHO-  
DZĄCE, KRYCIE BLACHĄ, PAPA  
I DACHÓWKA

WARSZAWA, BRYŁOWSKA 14,  
DOM WŁASNY, TELEFON 518-61,  
KONTO P. K. O. 25865.

WYKONANO ROBOTY (Z WAŻ-  
NIEJSZYCH): UNIWERSYTET WAR-  
SZAWSKI, PREZYDJUM RADY MI-  
NISTRÓW, ZWIĄZEK NAUCZYCIEL-  
STWA SZKÓŁ POLSKICH, BANK  
ROLNY, BANK POLSKI, SĄD NAJ-  
WYŻSZY I WIELE INNYCH.

NAGRODZONY ZŁOTEMI MEDALAMI: na Wystawie Budowlanej  
VI Targów Wschodnich we Lwowie 1926 roku i na północnych Drugich Targach w Wilnie w 1930 roku.

# HYDROFUGE CASTOR

zabezpiecza od **WILGOCI** przeciekania, wstrzymuje ciśnienie WODY we wszystkich przypadkach, jak to:  
izolacji rezerwoarów, murów, kanałów, basenów, tuneli, tarasów, fasad, szczytów  
fundamentów, ścian oporowych, etc.



W Londynie przy placu Piccadilly Circus,  
największa z istniejących kolej podziemna zo-  
stała uszczelniona HYDROFUGE CASTOREM.

## HYDROFUGE CASTOR

dodaje się do zaprawy cementowej

Posiada na składzie:

PRZEDSIĘBIORSTWO BUDOWLANE  
MAURYCY KARSTENS

SPRZEDAŻ w Warszawie, Koszykowa 7, tel. 827-95. W Krakowie: ul. Kleparz 5,  
Biuro CASTOR, tel. 102-18. W Katowicach: inż. St. Nitsch ul. Małejki 5,  
tel. 14-15, w Wilnie: Biuro Handlowe M. Jankowski, Ś-to Jańska Nr. 9.

W celu dania możności stałym prenumeratorom pisma  
skompletowania dawnych roczników, Administracja  
sprzedaje poszczególne zeszyty w/g cen ulgowych:

Zeszyty z lat 1925 – 1930	po zł. 3.–
„ za rok 1931	„ 4.–
„ „ 1932	„ 5.–
„ „ 1933	„ 5.50

Zeszyty będące na wyczerpaniu będą sprzedawane w/g  
normalnej ceny.

Okładki płócienne do roczników po zł. 3.50 za egz.  
Oprawa rocznika z okładką „ „ 6.– „ „

Roczniki oprawne w/g ceny ulgowej:

Za lata 1925 – 1930	po cenie zł. 30.– za rocznik
„ rok 1931	„ 40.– „
„ „ 1932	„ 50.– „
„ „ 1933	„ 60.– „

Architektura i Budownictwo  
A d m i n i s t r a c j a