

MARJAN BOGACZ,  
Przew. Kom. Org. Obchodu,  
V.-prezes Br. Pom. St. Uniw. Warsz.

## RYS HISTORYCZNY CENTRALI AKADEMICKICH BRATNICH POMOCY NA UCZELNIACH WARSZAWSKICH.

Wciągu wieloletniego okresu istnienia skupień akademickich, w dawnej, czy obecnej Polsce, czy też w okresie niewoli — istniały zawsze pewne potrzeby, dążności i zainteresowania i odpowiednio do nich powstawały pewne typy organizacyj. A więc najstarszą potrzebą, a tem samem, najstarszą organizacją, była potrzeba i organizacja — pomocy. Instytucje Bratniej Pomocy w okresie niewoli zadość czyniły nie tylko potrzebom ciała, ale i ducha. Skupiały młodzież i wokół niej — starsze społeczeństwo w trwałeniu zasad, w pomocy dla zdobywania mimo wszystkie przeciwności — nauki, samodzielnego fachu — dla pracy nad odbudowaniem wolnej ojczyzny. Życie akademickie w wiekach średnich starczało za tęgą szkołę życia. Trudy, jakie podówczas znosili żądni wiedzy młodzieńcy, ich długie, pieszce wędrówki, pozostawienie ich „własnemu przemysłowi“ na okres nauki, wytwarzało w nich odporność i hart na całe życie wraz z mocną zaprawą do walki z przeciwnościami. Dziś warunki się zmieniły, lecz życie akademickie pozostawiło sobie prawo — szkoły życia. Wiemy, czym jest szkoła średnia, trzymająca w ciasnym rygorze młodzież, wiemy jak rozprężają się młode temperamenty po zachłynięciu się pierwszym oddechem wolności na wyższej uczelni, wiemy, jakie to często fatalne wywiera skutki. Tem większy więc kładzie się nacisk na konieczność ujęcia życia akademickiego w pewne ramy organizacyjne, które zapręgna młodzież do normalnej, rzeczywistej pracy, oczekującej na nią wkrótce. Dyplom, poza pewnym, nieprzetrawionym często zapasem wiadomości i pewnemi przywilejami nie daje wiele. Student, przechodząc mimo pracy organizacyjnej w czasie swych studjów, nie nabiera cech dojrzałości.



*Zygmunt Judycki, prezes Nacz. Kom. Akad.  
b. prezes Br. Pomocy Stud. Pol. Warsz.*



*Jan Pożaryski, prezes Międzynarodowej  
Konfederacji Studentów (C. I. E.).*



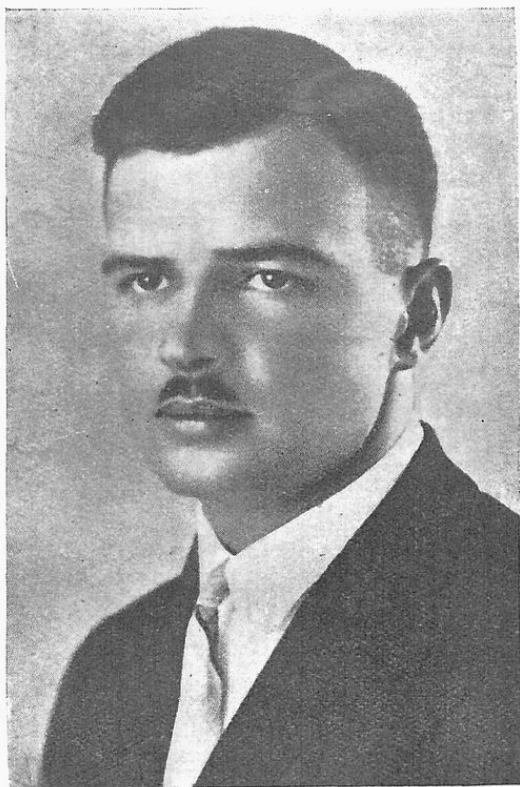
*Zygmunt Judycki, prezes Nacz. Kom. Akad.  
b. prezes Br. Pomocy Stud. Pol. Warsz.*



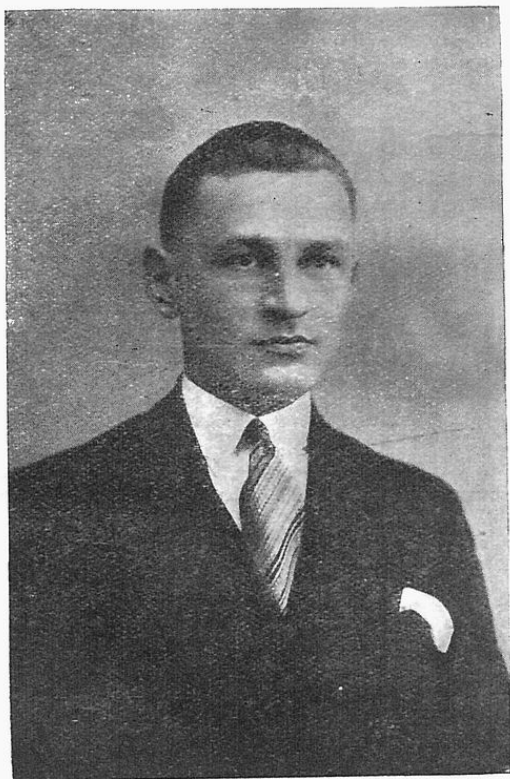
*Jan Pożaryski, prezes Międzynarodowej  
Konfederacji Studentów (C. I. E.).*



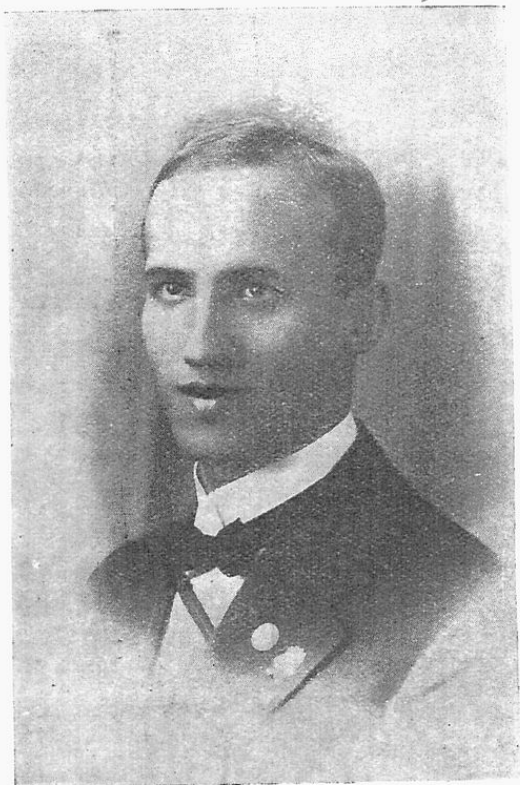
*Zdzisław Wegliński, prezes Centrali Akad.  
Bratnich Pomocy.*



*Michał Tadeusz Słomiński, prezes Ogólnop.  
Zw. Br. Pomocy i były dwukrotny prezes  
C. A. B. P.*



*Anasztazy Sprusiński, dyrektor Wydziału  
Wykonawczego C. A. B. P.*



*Marjan Bogacz, przew. Kom. Org. Obcho-  
du, V.-prezes Bratniej Pomocy Stud. Uniw.  
Warsz.*

pozostaje dzieckiem, nie ogarnia całokształtu społecznego i nie ociera się o wiele przejawów życia, wyrządzając samemu sobie szkodę.

Życie organizacyjne na wyższych uczelniach, zwłaszcza życie samopomocowe ma doniosłą wartość wychowawczą, kształtuje charaktery, zastępując owe dawne pieszce wędrowki bohaterskie i tak uzupełniając wiedzę.

Od roku 1915, to jest od czasu, kiedy powstają Akademickie Bratnie Pomoce na poszczególnych uczelniach w Warszawie, istniała tendencja do wspólnego porozumiewania się wszystkich Bratnich Pomocy z sobą, celem uzgodnienia planu pomocy młodzieży akademickiej oraz wzajemnej wymiany projektów w niesieniu tej pomocy. Porozumienia takie, początkowo luźne, z czasem przybierać zaczęły formy ściślejsze, w miarę jak zaczęły wchodzić w grę interesy całej młodzieży akademickiej, studjującej w stolicy. I tak istniały przy współudziale wszystkich Bratnich Pomocy warszawskich: Akademicka Komisja Reemigracyjna, mająca za zadanie niesienie pomocy studentom, powracającym z Rosji (rok 1917/18), Akademicki Komitet Pomocy Studentom - żołnierzom (rok 1918/19), Sekcja Pomocy Studentom - żołnierzom (rok 1919/20), której celem była pomoc studentom wojskowym, urlopowanym na studia i pełniącym służbę czynną oraz t. zw. PAP — Pomoc Akademikom Powracającym z wojska (rok 1920). Poszczególne te Sekcje i Komitety pracowały w ramach Komisji Międzystowarzyszeniowej Towarzystw Samopomocowych i Kulturalno-Ekonomicznych Wyższych Uczelni w Warszawie. Komisja ta, której skrót oznaczany był literami K. M. T. S. i K. E. powstała zaraz po uruchomieniu Uniwersytetu i Politechniki, z dawnej organizacji centralnej zrzeszeń słuchaczy szkół: handlowej, rolniczej, mechaniczno-technicznej Wawelberga i Rotwanda i innych. Miała ona na celu uzgadnianie działalności swych zrzeszeń, oraz przeprowadzanie wspólnych akcji. Zarówno w jednym, jak i w drugim zakresie, właściwe miejsce i znaczenie otrzymuje ta organizacja z chwilą przemianowania jej na Centralę Akademickich Bratnich Pomocy, co nastąpiło w początku roku 1921. Impuls w tym kierunku dała akcja PAP'u, którą poprowadziła Centrala, stwarzając, przez przeprowadzenie łącznej i jednolitej akcji pomocy kolegom zdemobilizowanym, podstawę do skoordynowania wewnętrznego życia samopomocowego i gospodarczego poszczególnych uczelni.

Powróciwszy z szeregów w końcu roku 1920, polska młodzież akademicka stanęła wobec niesłychanie trudnego zagadnienia: brak dachu nad głową, taniego pożywienia, podręczników naukowych oraz środków na zaspo-



kojenie najniezbędniejszych potrzeb uniemożliwił większości tej młodzieży ponowne i całkowite poświęcenie się studjom. Chwycono się półśrodków. Z powodu niemożności znalezienia zajęcia, któreby nie kolidowało ze studjami, bardzo wielu kolegów pozajmowało stałe posady urzędników, rezygnując całkowicie niemal z nauki. Sytuacja była wprost tragiczna. Odbudowujące się państwo żądało ciągłego dopływu nowych, wykształconych sił, gdy tymczasem zjawiały się zastępy „ludzi nieskończonych“, nie mających możliwości z powodu braku środków materialnych, dokończenia studjów i zdobycia dyplomu. W tych warunkach przystąpiły do wytężonej pracy Bratnie Pomocce. Trzeba było naprzód same organizacje przekształcić na silne korporacje samopomocowo-gospodarcze, których zadaniem ma być zaspokojenie potrzeb niezamożnych członków we własnych, lub do użytkowania uzyskanych agendach gospodarczych. Trzeba było istniejące domy i kuchnie rozszerzyć i do maximum wyzyskać i utworzyć wprost w ciągu godzin nowe domy, kuchnie, sklepy z artykułami pierwszej potrzeby i pomocami naukowymi. Poszczególne stowarzyszenia, grupujące często setki studentów, nie mogły same często tworzyć instytucyj gospodarczych, musiały działać ściśle z innemi. Względy oszczędności administracyjnych i aprowizacyjnych skłaniały również do tworzenia większych agend, przeznaczonych dla wszystkich akademików, danego środowiska, a nie tylko dla jednej uczelni. Jednocześnie narzucała się potrzeba uzgodnienia sposobu prowadzenia poszczególnych agend oraz formy pomocy przez nie udzielanych. Także i akcje, mające na celu gromadzenie niezbędnych środków, czy to pieniężnych, czy w naturze, kulały wskutek nieskoordynowania. Ani rząd, ani społeczeństwo nie wiedziały komu wpierw i w jakiej formie pomoc należy, wobec tego, że prosiły o nią coraz to inne organizacje i instytucje, przykładając w swych wystąpieniach zupełnie różną miarę co do wielkości i kwalifikacji potrzeb materialnych studentów. Te wszystkie powody skłoniły stowarzyszenia samopomocowe do skoordynowania, a w pewnym zakresie i scentralizowania całej akcji. W tym celu powstała Centrala Akademickich Bratnich Pomocy.

Zanim jednak Centrala powstała, całym ruchem akademickim w Warszawie, zarówno samopomocowym, naukowym i t. d. kierowała Konferencja Delegatów organizacji ideowych. Ona to kierowała całym ruchem młodzieży, zwróconym przeciwko okupantom, ona organizowała akcje młodzieży w listopadzie roku 1918 i w lipcu 1920.

W okresie powojennym Konferencja rozpada się, a jej miejsce zajmuje ad hoc zwolowywana Konferencja Międzystowarzyszeniowa, w której

skład wchodzi każdorazowo wyznaczeni delegaci wszystkich typów organizacji, przyczem sama Konferencja ustala liczbę głosów dla przedstawicieli poszczególnych kurji (samopomocowej, naukowej i t. d.). W łonie konferencji rozpoczęte zostają w r. 1921 prace zmierzające do powołania do życia stałej reprezentacji — Rady Akademickiej. Kwestja bezpośredniości czy pośredniości wyborów utracą wszelkie pozytywne rozwiązanie tej sprawy. Przy organizacji Zjazdu Ogólnego Polskiej Młodzieży Akademickiej na terenie Warszawy, Konferencja przechodzi pewien kryzys, związany z kwestją, czy delegaci na Zjazd mają być powoływani drogą wyborów bezpośrednich, czy też mają być przedstawicielami zarządów stowarzyszeń. Później po scysji z kurją samopomocową, Konferencja Stowarzyszeniowa w lecie 1922 r. przestaje istnieć. Za to, powstała w 1921 r. Centrala Akademickich Bratnich Pomocy na Uczelniach Warszawskich przejęła wszystkie agendy od kurji samopomocowej. Przew. Rady Centrali zostaje p. Wacław Szurig, który wraz z kilku kolegami przyoblekł Centralę w pewne ramy organizacyjne i odrazu z dużemi chęciami wziął się do pracy. Przedewszystkiem, po ukończonej wojnie z bolszewikami, młodzież akademicka powracała do swych stron rodzinnych, a głównie do Warszawy. Młodzież ta nie miała gdzie mieszkać, ani też co jeść. Centrala zwróciła się wówczas do Ministerstwa Spraw Wojskowych oraz do Urzędu Mieszkaniowego Magistratu m. st. Warszawy z prośbą o pomoc. Dzięki życzliwemu poparciu obu tych instytucyj, udało się choć częściowo zapobiedz temu kryzysowi, w czem wielką pomocą służył Obywatelski Komitet Wykonawczy Obrony Państwa. Dla lepszego zorientowania się, jaki był wówczas stan Centrali, położenie młodzieży akademickiej oraz stosunek władz państwowych, miejskich i społeczeństwa do Centrali, przytoczę kilka listów, które nam przypomną i potwierdzą nasze dane o początkach istnienia Centrali:

Grudzień 1920 roku.

*Do Pana Generała*

*J ó z e f a H a l l e r a.*

Z głęboką wdzięcznością przyjmuje Prezydjum Centrali Akad. Bratnich Pomocy za pośrednictwem JWP. Berbeckiej, szlachetne rozporządzenie Pana Generała, ofiarujące akademikom, powracającym z wojska 50 miejsc w bursie w Grodzisku. Stosując się do życzenia Pana Generała, aby z bursy korzystali urlopowani z wojska akademicy, którzy należą do zwią-