

BRATNIA POMOC STUDENTÓW WYŻSZEJ SZKOŁY HANDLOWEJ.

Towarzystwo „Bratnia Pomoc“ Studentów Wyższej Szkoły Handlowej istnieje od roku 1916, przekształcone z „Zrzeszenia Słuchaczy Wyższych Kursów Handlowych“, założonego bez ustalonych ścisłych form organizacyjnych w roku 1911, lecz o szerokim zakresie działania. Obok spraw samopomocowo-gospodarczych i kulturalno-naukowych. „Zrzeszenie Słuchaczy Wyższej Szkoły Handlowej“ zawsze chlubnie na pierwszy plan wysuwało zagadnienia natury politycznej, ze względu na ówczesne położenie kraju. Bogata działalność „Zrzeszenia“ nie pozostawiła wprawdzie żadnych śladów na piśmie, gdyż z konieczności musiała być konspiracyjnie prowadzona; stała się jednak dla przekształconej „Bratniej Pomocy“ wzorem organizowania życia akademickiego na wszystkich uczelniach.

Działalność „Bratniej Pomocy“ w latach 1918 — 1920 osłabła nieco wobec czynnego udziału studentów W. S. H. w szeregach armii polskiej, — nie ustała jednak zupełnie i kontynuowana była przez pozostających w Warszawie. Działalność późniejsza wyeliminowała wszelkie sprawy natury politycznej, rozszerzając zakres działania samopomocowego.

Szukając najtreściwszego wyrazu dla określenia i uwypuklenia działalności T-wa „Bratnia Pomoc“ stud. W. S. H. w Warszawie, ograniczyć się można do przytoczenia dwóch punktów z jej statutu:

Towarzystwo ma na celu:

- a) pomoc materialną dla niezamożnych członków T-wa;
- b) wzajemną pomoc w nabywaniu wiedzy zarówno fachowej jak i ogólnej;

- c) współdziałanie w rozwoju życia towarzyskiego wśród członków;
- d) działalność kulturalno-społeczną;
- e) reprezentację ogółu studentów W. S. H. wobec władz akademickich i na zewnątrz;
- f) ściśle współdziałanie z „Kołem byłych Wychowanków W. S. H.“. Towarzystwo wypełnia swe zadania-przez:
- a) staranie się o tanie mieszkania, pożywienie, odzież, książki naukowe i t. p. ulgi dla swych członków, oraz pośredniczenie w uzyskaniu materialnej pomocy dla nich pod wszelką postacią;
- b) pośredniczenie w uzyskaniu pracy i praktyk;
- c) udzielanie bezprocentowych pożyczek;
- d) utrzymywanie czytelní;
- e) wydawanie skryptów, broszur i pism;
- f) urządzanie odczytów, zebrań dyskusyjnych i wycieczek handlowych;
- g) organizowanie zabaw i imprez, zarówno dla podtrzymywania życia towarzyskiego wśród swych członków, jak i dla celów dochodowych;
- h) organizowanie i prowadzenie przedsiębiorstw.

Temi wskazaniemí wypełniona jest treść działalności poszczególnych Zarządów i podsycona wciąż żywotna idea naszego T-wa. Nasuwa się pytanie, jak wygląda całokształt naszego dorobku i poszczególnych jego gałęzi.

Wszystkie Zarządy stawiały na pierwszym miejscu ilościowe powiększenie świadczeń, z którychby korzystać mogli członkowie T-wa i najsprawiedliwszy ich podział, oraz zachowanie zarówno nazewnątrz jak i wewnątrz powagi wymaganej od przedstawicielstwa akademickiego.

Do tych naczelnych wytycznych przystosowana była działalność poszczególnych Sekcyj „Bratniej Pomocy“.

SEKCJA FINANSOWA: Zadaniem Sekcji Finansowej jest administrowanie finansami T-wa, wyasygnowanie dla młodzieży akademickiej sum na pomoc doraźną w postaci pożyczek krótko- i długo terminowych i finansowanie operacyj handlowych innych sekcji. Dla zobrazowania pracy i wysiłków, włożonych w gospodarkę finansową, mogą posłużyć sumy obrotowe Kasy w czasie od 1 marca 1930 r. do 1 marca 1931 r., wyrażające się cyfrą debetu 162.501,70 zł. O rozmiarach i płynności gospodarki finansowej, świadczy najlepiej suma obrotowa pożyczek krótkoterminowych wraz

z saldem ub. roku w wysokości zł. 79.824,57 i suma pożyczek długoterminowych wypłaconych w kadencji 1930/31 — 77.532,45 zł.

SEKCJA HANDLOWA skupia działy: Księgarnię, sklep materiałów piśmiennych, celem udostępnienia członkom studjów, oraz bufet, dla zapewnienia posiłków w czasie pracy na W. S. H. Ogólne obroty na r-kach tej Sekcji wyrażały się w roku ubiegłym sumą zł. 85.427,16 po debecie, w czym mieści się na bufet 34.943,83 zł.; wydawnictwa 25.786,04 zł. Majątek Sekcji według inwentarza na dzień 1 czerwca b. r. wyraża się cyfrą 18.853,78 zł., w czym same wydawnictwa na 14.209,34 zł.

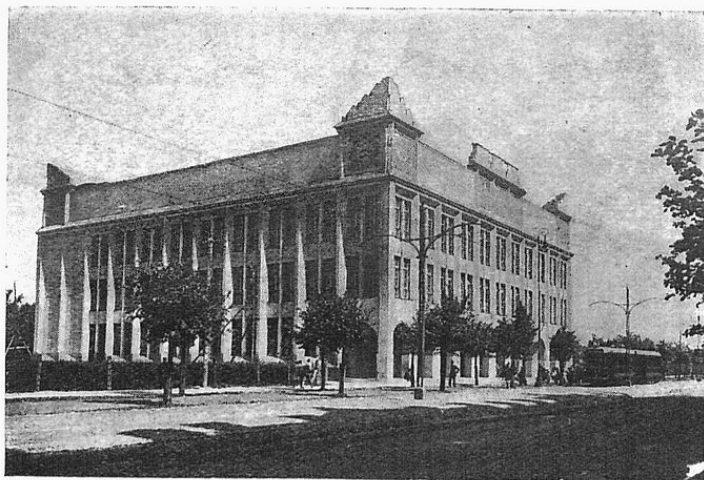
Sekcja Naukowa zajmuje się opracowywaniem i biciem skryptów oraz prowadzeniem czytelnicy pism bieżących. Dla zobrazowania tej działalności wystarczy stwierdzić, że w roku bieżącym od 1 maja wydała ona całokształt wykładów prof. Młynarskiego „Banki Biletowe” oraz prof. Lotha.

Zadaniem **Sekcji Kwalifikacyjnej** jest: sprawiedliwy podział mieszkań między niezamożnych członków T-wa, co wyraża się 157 kwalifikacjami, wydanymi w roku ubiegłym; rozdzielanie i przydzielanie, przypadających stypendjów i przyznawanie ulg i odroczeń w opłatach czesnego. Działalność jej zobrazowuje najlepiej 460 udzielonych odroczeń czesnego i 268 rozłożeń na raty. Pozatem, obowiązkiem jej jest rozpatrywanie wszelkich podań o ulgi i kontrola nad udzielonemi świadczeniami.

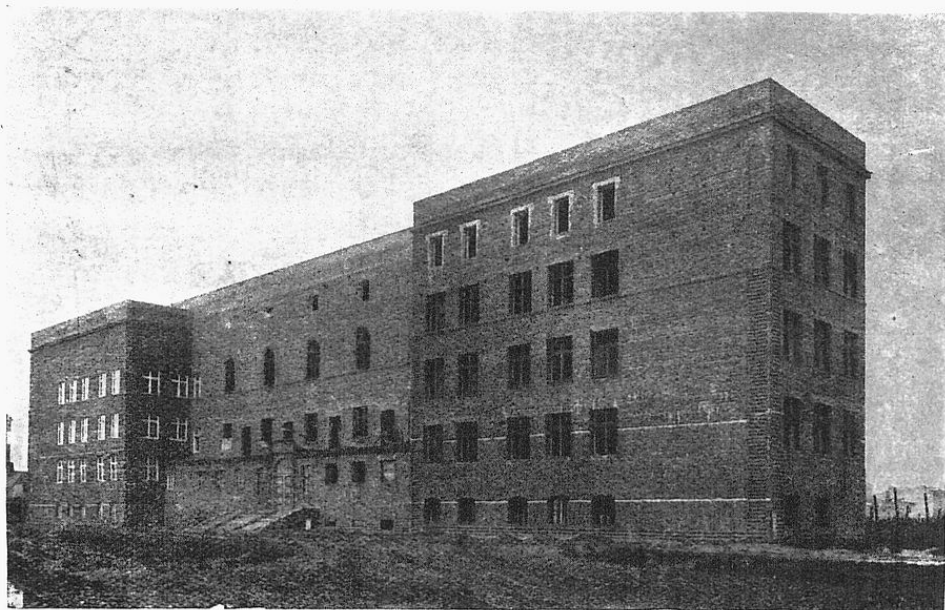
Sekcja Lekarska organizuje pomoc zdrowotną przez udzielanie porad członkom T-wa na zasadzie okazywanych kart konsultacyjnych, w wypadkach zaś dłuższych kuracyj — ich sfinansowanie. W roku ubiegłym wymienionych kart konsultacyjnych wydano około 1100.

Istniejące przy „Bratniej Pomocy” **Spółeczne Biuro Pośrednictwa Pracy** prowadzi poszukiwanie posad, jak również zgłoszenia kolegów, szukających zajęcia. W roku ubiegłym zakwalifikowano i objęto 220 posad, w tem również i praktyki zagraniczne o charakterze zamiennym. Jest nadzieja, że rok bieżący — pomimo ciężkiego kryzysu gospodarczego — nie uszczupli działalności tej Sekcji.

Ostatnia Sekcja: Dochodów Niestalych ma za zadanie organizowanie imprez towarzyskich z jednej strony, a obliczonych na dochód z drugiej strony. „Czarne Kawy” i słynne dawniej „Bale Reprezentacyjne” T-wa świadczą o żywotności tej Sekcji. Drugą jej zasadniczą czynnością było udostępnienie szerszym warstwom młodzieży rozrywek kulturalnych przez dostarczanie biletów darmowych i ulgowych do teatrów i kin.



Wyższa Szkoła Handlowa. Fot. K. Jankowski.



*Wolna Wszechnica Polska ul. Opaczewska 2-a. Gmach nowy w okresie budowy.
Fot. K. Jankowski.*

W ten sposób możnaby zakończyć ten krótki rys działalności poszczególnych działów pracy „Bratniej Pomocy“. Rys ten nie będzie kompletny bez podania ogólnego majątku T-wa.

Inwentarz sporządzony na dzień 1 czerwca b. r. wykazuje w aktywach sumę 133.777,66 zł. i w pasywach 72.811,25 zł., czyli kapitał T-wa wynosi 60.966,41 zł.

Całość działalności naszej owiana była życzliwemi i serdecznemi stosunkami z Senatem Wyższej Szkoły Handlowej i popierana przezeń głębokiem zrozumieniem potrzeb młodzieży akademickiej.

Stosunek „Bratniej Pomocy“ stud. W. S. H. do innych uczelni był zawsze przyjazny, co pozwoliło na nawiązanie z niektórymi Bratniakami nawet rozległych interesów handlowych.

Ten krótki opis rozwoju T-wa zamknijemy listą Prezesów „Bratniej Pomocy“:

| | rok |
|-------------------------------------|---------|
| 1) Szczęsny Tarnowski Jan | 1914/15 |
| 2) Zbrożyna Stefan | 1915/16 |
| 3) Nowakowski Adam Mieczysław | 1916 |
| 4) Błitek Piotr | 1916/17 |
| 5) Szurig Wacław | 1917/18 |
| 6) Ciszewski Stefan, sem. zim., | 1918/19 |
| 7) Wolański Tadeusz Józef sem. let. | 1918/19 |
| 8) Ciszewski Stefan sem. zim. | 1919/20 |
| 9) Firla Jan sem. let. | 1919/20 |
| 10) Herse Karol | 1920/21 |
| 11) Rudzki Zdzisław | 1921/22 |
| 12) Czerniawski Emil Jerzy | 1922/23 |
| 13) Narajowski Wacław | 1923/24 |
| 14) Rerutkiewicz Tadeusz | 1924/25 |
| 15) „ „ | 1925/26 |
| 16) Perkowski Piotr | 1926/27 |
| 17) Olechowski Aleksander | 1927/28 |
| 18) Maciejewski Marjan | 1928 |
| 19) Stopczyk Janusz | 1929 |
| 20) Umiastowski Witold | 1929/30 |
| 21) Arlitewicz Jan | 1930/31 |
| 22) Mietliński Marjan | 1931 |

Obecne władze Towarzystwa:

Prezes T-wa — Mikiciuk Stanisław,

V.-prezes — Fijałkowski Marcin,

„ — Rudzki Kazimierz.

Sekretarz Generalny — Szczypiorski Stanisław.

Członkowie Zarządu:

- 1) Boczkowski Feliks,
- 2) Koneczna Marja,
- 3) Krzeszowski Franciszek,
- 4) Grubert Wiktor,
- 5) Moszyńska Zofja,
- 6) Gaska Tadeusz,
- 7) Artemski Marjan,
- 8) Drat Paweł.

Prezes Komisji Rewizyjnej — Markowski Stanisław.

Prokurator — Jeżewski Janusz.

Prezes Sądu Koleżeńskiego — Horodyski Jerzy.