

Ryc. 13. Mizocz. — Park od strony południowej.

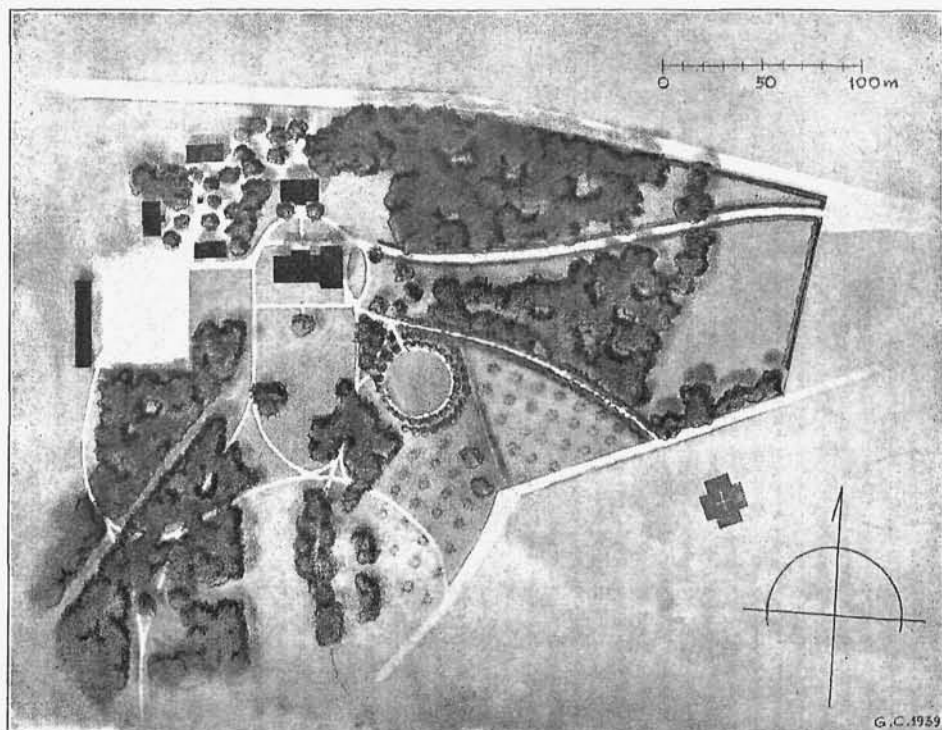
KRYSTYNA ŻELECHOWSKA inż. ogr.
GERARD CIOŁEK inż. arch.

ZE STUDIÓW NAD ZAŁOŻENIAMI OGRODOWYMI WOŁYNIA

Sprawozdanie z badań z roku 1938.

Wypełniając część programu, obejmującą badania historycznych założeń ogrodowych w Polsce, Studium 4. — Architektury Ogrodowej Zakładu Architektury Polskiej i Historii Sztuki Politechniki Warszawskiej podjęło prace nad ogrodami na Wołyniu.

W ciągu trzytygodniowego objazdu w okolicach Równego, Dubna i Krzemieńca, zwiedzono 26 miejscowości i stwierdzono zabytkową wartość dwudziestu jeden zachowanych ogrodów dworskich i pałacowych, wykonano pomiary szkicowe (wobec zupełnego braku dawnych planów), fotografie i opisy analityczne. W tym wywiadzie opierano się na wzmiankach bibliograficznych, dość skąpych, i na informacjach, zebranych na miejscu.



Ryc. 14. Aleksandria — Plan parku.

Zbadano parki:

- | | |
|------------------|---|
| pow. Dubieński | 1. Dubno-Palestyna, wycięty w ostatnich latach. |
| | 2. Mizocz. |
| | 3. Młynów. |
| | 4. Stubło, wycięty w 60%. |
| pow. Kostopolski | 5. Derażne. |
| „ Krzemieniecki | 6. Krzemieniec, ogród licealny, zniekształcony. |
| | 7. Wiśniowiec. |
| „ Łucki | 8. Iwańczone, wycięty. |
| „ Rówieński | 9. Aleksandria. |
| | 10. Drohobuż. |
| | 11. Gródek. |
| | 12. Horyńgród. |
| | 13. Krasnosiele, wycięty w 90% przy parcelacji. |
| | 14. Kustyn. |
| | 15. Lipki. |

16. Międzyrzec Korecki.
17. Obarów.
18. Raśniki, wycięty doszczętnie przy parcelacji.
19. Równe, park ks. Lubomirskich.
20. Szpanów.
21. Szubków, zniekształcony i zniszczony.
22. Tuczyn.
23. Tudorów.
24. Woskodawy, zniekształcony.
25. Zaborol, zniszczony w 70% przez wojnę.
- pow. Zdobunowski
26. Kopytków-Oktawin.

Załączone poniżej opisy, plany i fotografie dotyczą najciekawszych w tej grupie założeń.

ALEKSANDRIA. Park, przy dworze ks. Lubomirskich, położony jest bezpośrednio obok miasteczka, na lewym brzegu Horynia, w odległości kilkuset metrów od rzeki. Zajmuje obszar około 9 ha. Układ nosi znamiona ogrodu symetrycznego (ryc. 18). Ośią kompozycji jest szeroka, ujęta w ramę wysokich ścian starodrzewia, perspektywa, otwierająca się od dworu ku rzece, na łagodnie opadającym terenie. Dwie grupy świerków na pierwszym planie spełniają rolę kulis zwiększających głębię krajobrazu (ryc. 17). W masie drzew, po obu stronach osi widoczne są dwie aleje — dukty, biegnące promieniście od dworu. Jedna z nich zachowała się dobrze, druga częściowo. Do zachowanych resztek geometrycznego założenia zaliczyć należy prostokątną polankę, z wolno sto-

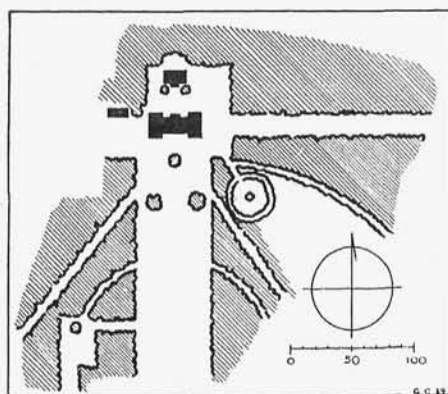


ALEKSANDRIA

Ryc. 15. Oficyna.

Ryc. 16. Dwór od strony wschodniej.

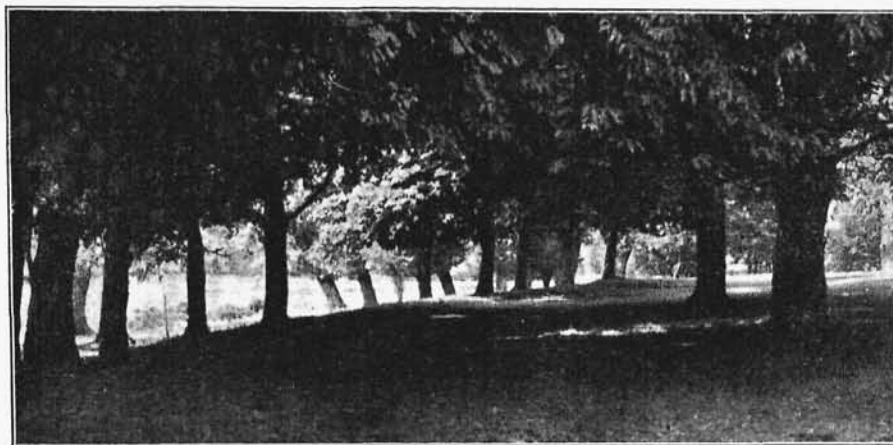
Ryc. 17. Grupa świerków.



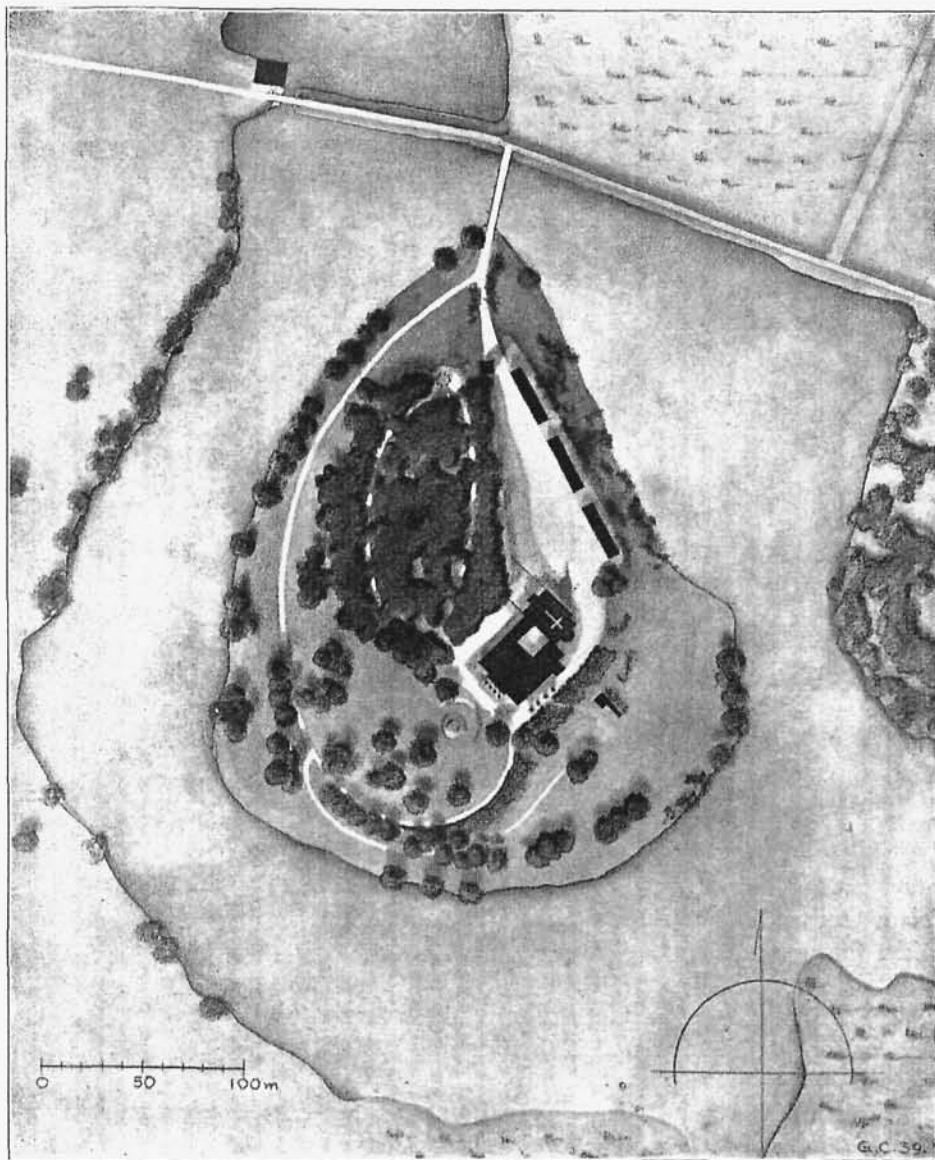
Ryc. 18. Aleksandria — park rekonstrukcja.

jącym wielkim kasztanem w części zachodniej parku i drugą okrągłą, otoczoną jesionami w części wschodniej. Piękna i stara aleja grabowa, zarysowana łagodnym łukiem prowadzi od dworu do kościoła. Od strony podjazdu, na osi dworu na tle wyniosłej masy drzew, wśród których kryją się budynki gospodarcze stoi oficyna (ryc. 15). Żaden z gatunków drzew nie przeważa: występują tu równorzędnie jesiony, graby, wiąz i biało-drzewie. Na terenie parku znajdują się ślady po ziemnym wale obronnym, otaczającym niegdyś miasteczko, a biegnącym tu prostopadle do Horynia.

GRÓDEK. Park i pałac znajdują się na wyspie, otoczonej rozlewiskiem rzeki Ujście. Wyspa kształtuje się jako płaskowzgórze, którego zbocza są strome od wschodu i południa, a opadają łagodnie ku zachodowi. Na południowej krawędzi tego płaskowzgórza mieści się pałac i cerkiew; tworzą one zwarty zespół architektoniczny (ryc. 21). Kompozycja parku wiąże się ściśle z ukształtowaniem terenu i usytuowaniem pałacu. Droga, biegnąca od mostu, wznosi się powoli po zboczu, by na ostatnim odcinku dość ostrym skretem, podkreślonym przez rząd kasztanów (ryc. 19) i szpaler ligustru, podejść pod portyk. Pojedyncze drzewa i grupy uwydatniają ważniejsze momenty kompozycyjne. Płaskowzgórze zwieńczone jest zwartą masą wysokich drzew, górujących nad otocze-

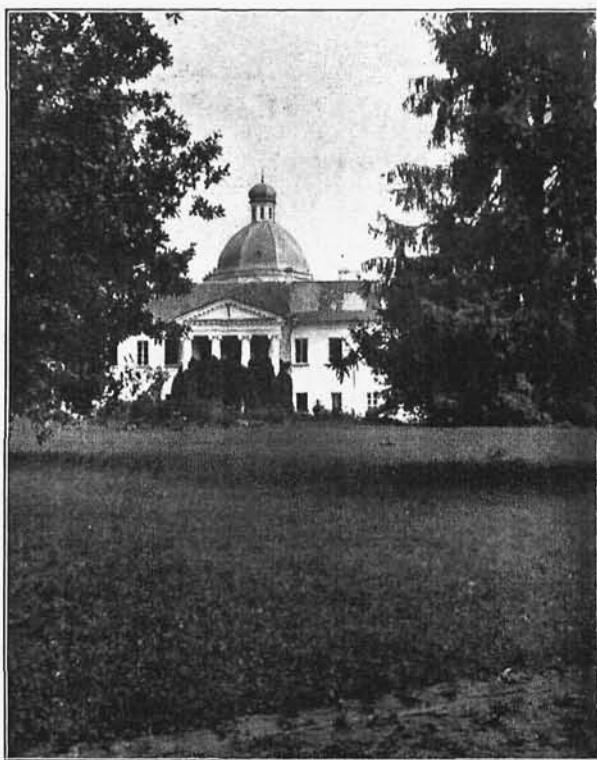


Ryc. 19. Gródek — droga w parku.



Ryc. 20. Gródek — plan parku.

niem i tworzących tło dla pałacu i cerkwi. Od strony południowo-zachodniej drzewa te tworzą ścianę, która naprowadza na front pałacu. Przed portykiem rozciąga się łagodnie opadający trawnik (ryc. 21). W jego dolnej części rozrzucone



Ryc. 21. Gródek — widok na pałac.

przy drodze kępy drzew tworzą cieniste przezrocza, poprzez które bieleją ściany budynków. W miejscach, skąd otwierają się widoki na dalekie rozlewiska (na południe i wschód) masy kasztanów, pnie topoli i grupy świerków wyraziście zarysowują plan pierwszy. Stare wierzby, zwisające nad wodą, podkreślają nastrój tego widoku. Zachodni brzeg wyspy obsadzony jest potężnymi topolami, które przesłaniają przeciwny brzeg wody zabudowany przez wieś.

Tak przemyślanym ustawieniem i doбором różnorodnego materiału roślinnego, oraz wykorzystaniem różnic poziomów uzyskano bogactwo wrażeń, które dać może park o znacznie większym obszarze.

Znajdują się tu drzewa rzadkie, jak trójglicznia, kasztan żółty, czarna brzoza i inne.

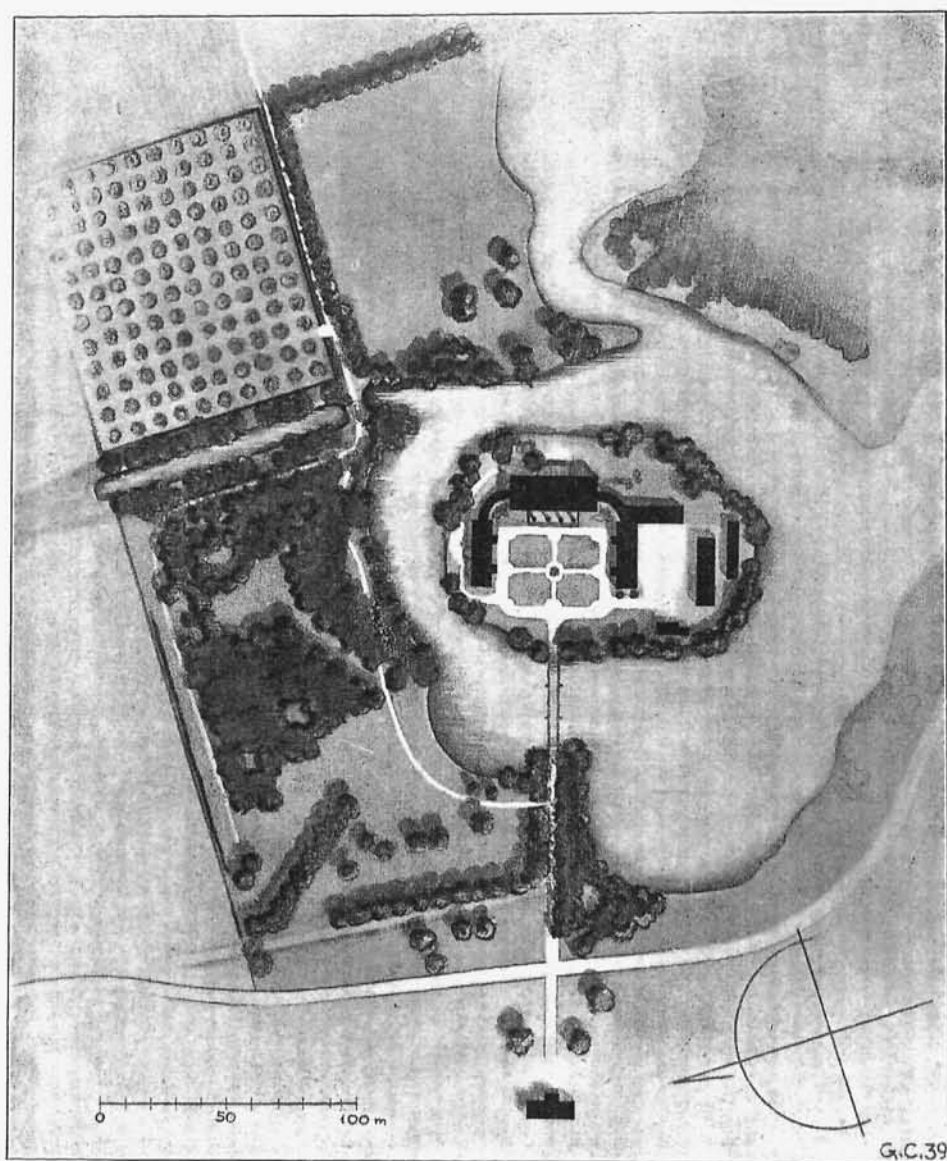
KUSTYŃ. Podobnie, jak w Gródku, na wyspie, wśród rozlewiska małej rzeczutki, wznosi się wielkopańska rezydencja z końca XVIII w. Na jej osi biegnie aleja, wysadzana wierzbowymi, przechodząca przez most na obszerny



Ryc. 22. Gródek — widok na pałac od zachodu.



Ryc. 23. Kustyń — widok z mostu na park.



Ryc. 24. Kustyń — plan parku.

dziedziniec, ujęty w podkowę korpusu i bocznych skrzydeł pałacu. Drugi koniec „osi” zamyka dworek, mieszkanie oficjalisty. Park jest uzupełnieniem malowniczego otoczenia wyspy, na której pobudowano pałac. Od południa i wschodu sama przyroda stworzyła piękne otoczenie pałacu. Zwłaszcza



Ryc. 25. Kustyn — widok na pałac.

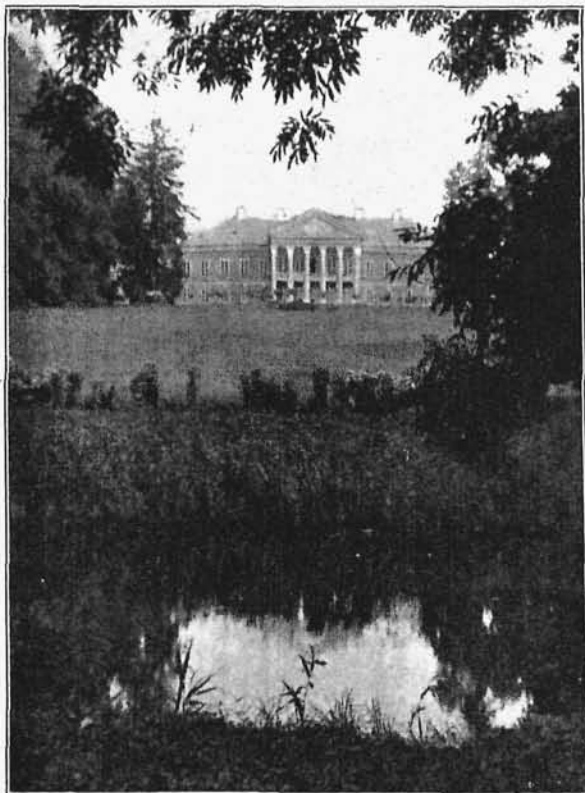
w tym ostatnim kierunku otwierają się dalekie perspektywy, poprzez grupy drzew na wyspach. Masa drzew stanowi przeciwwagę dla szerokiego rozlewiska od strony południowej i daje oparcie widokowe dla pałacu. W zachodniej części opisywanego terenu uwytłaczają się dwa rzędy starych jesionów. Jeden z nich biegnie wzdłuż dawnej drogi, po której zachował się jeszcze nasyp, tuż od pierwotnego wjazdu do parku, drugi kieruje się w stronę pałacu i tworzy podkreślenie tego widoku. W masie drzew części północnej, przeważnie jesionów, można od-

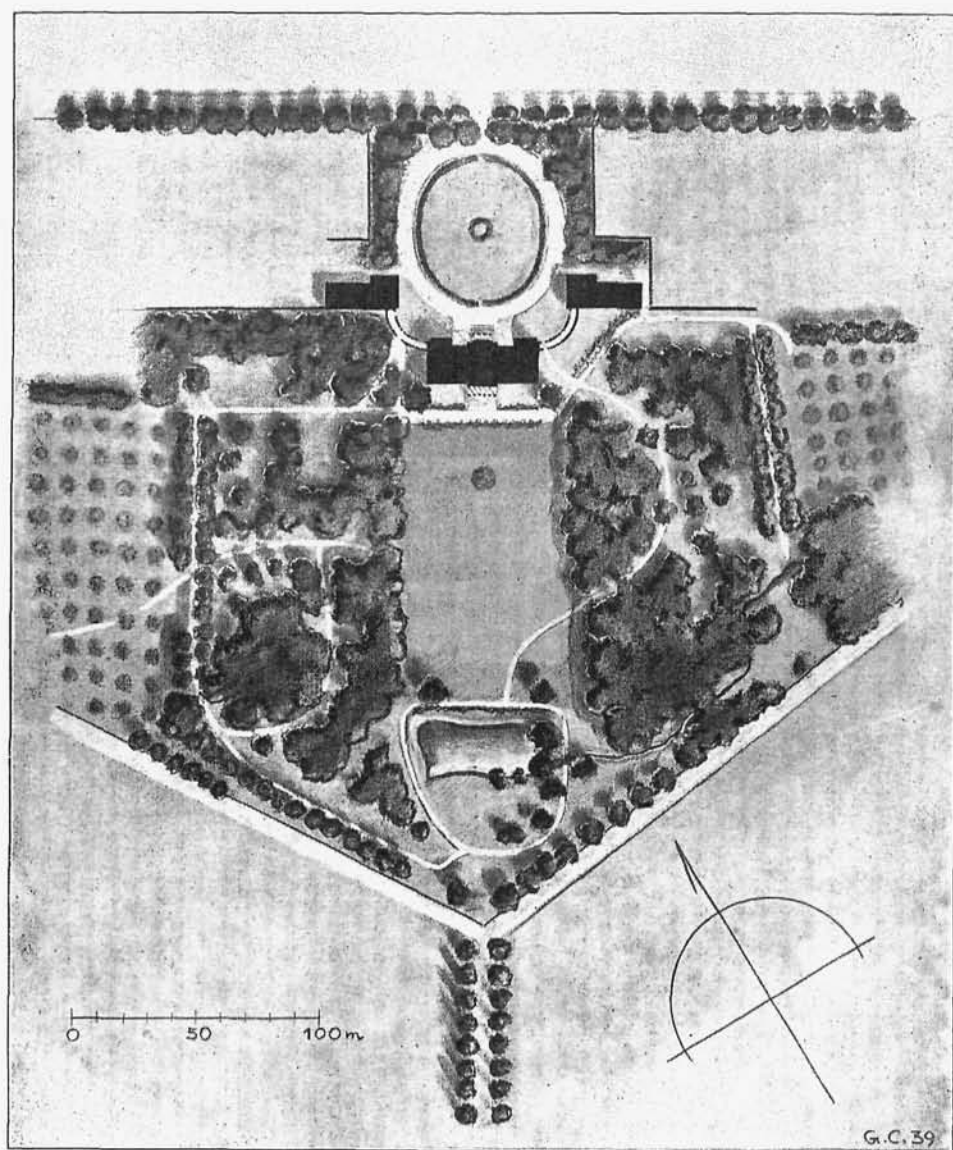
cyfrować ślady regularnych założeń. Zachowała się dość obszerna, niewysoka, kolistą platforma, otoczona pierścieniem drzew, z których jednak tylko pnie pozostały. Dalej ku wschodowi park od sadu oddziela kanał. Od południa zamyka sad aleja, której jedną ścianę tworzy stary szpaler grabowy, drugą zwarty rząd jesionów.

Spośród wielu rodzajów drzew wyróżniają się wielkie okazy jesionów dochodzących do metrowej średnicy pnia.

Zarówno park jak i pałac noszą na sobie piętno wielkiego zniszczenia i zaniedbania.

Ryc. 26.
Międzyrzec Korecki — Pałac.





Ryc. 27. Międzyrzec Korecki — plan parku.

MIĘDZYRZEC KORECKI. Park i pałac hr. Steckich położony jest na osi pięknej alei, wysadzaney niegdyś włoskimi topolami, prowadzącej od miasta przez rozległe łąki. Założony na stoku wyniosłego wzgórza stwarza monu-

MIĘDZYRZEC KORECKI.

Ryc. 28. Pałac od strony podjazdu.



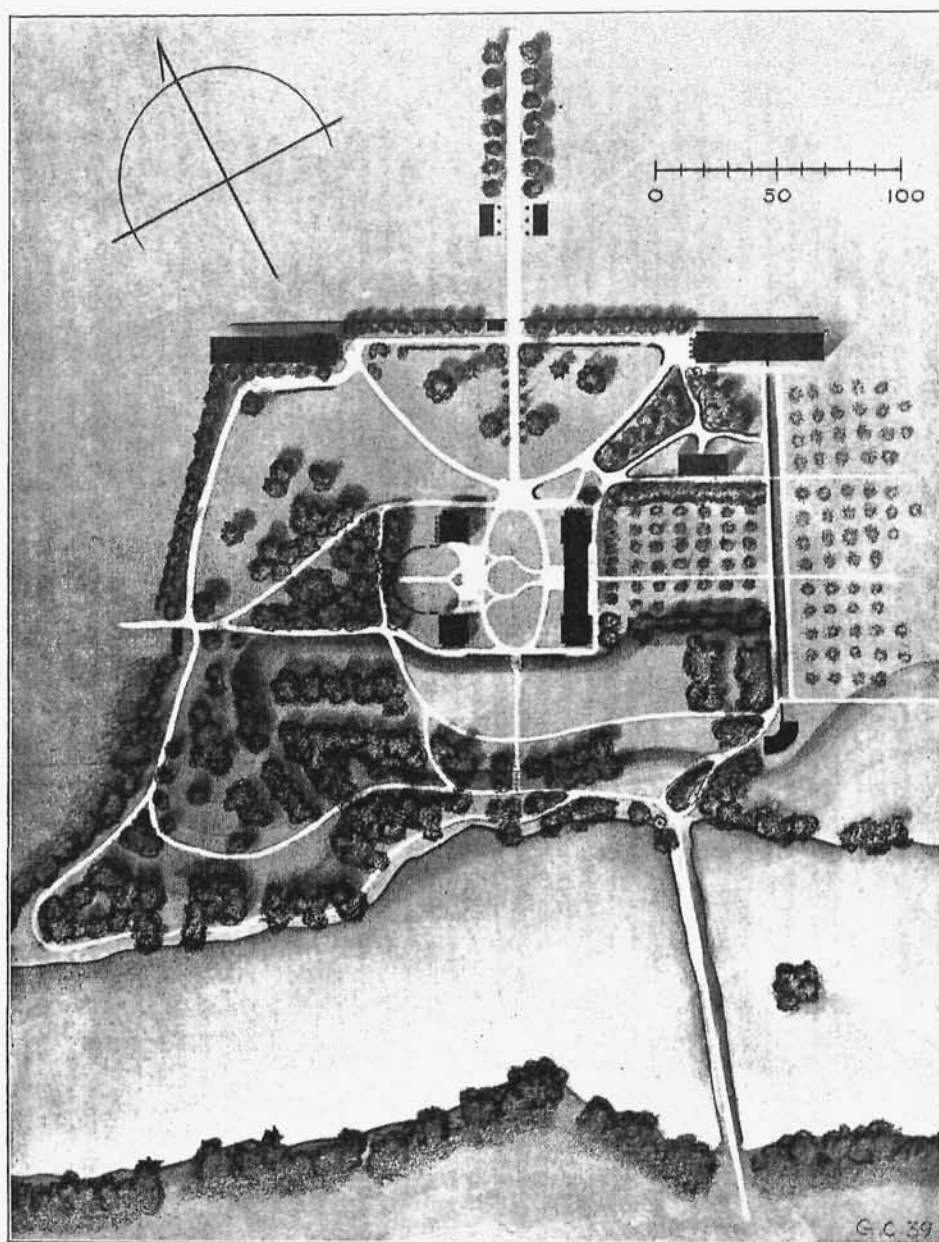
Ryc. 29. Pałac od strony ogrodu.



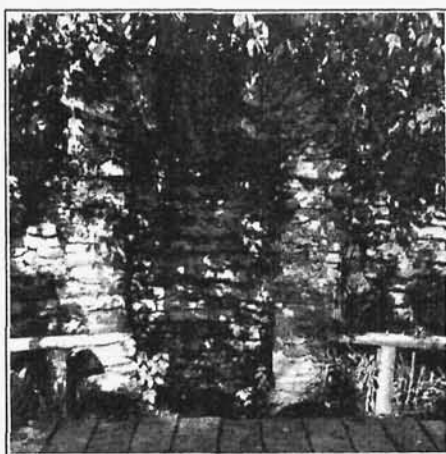
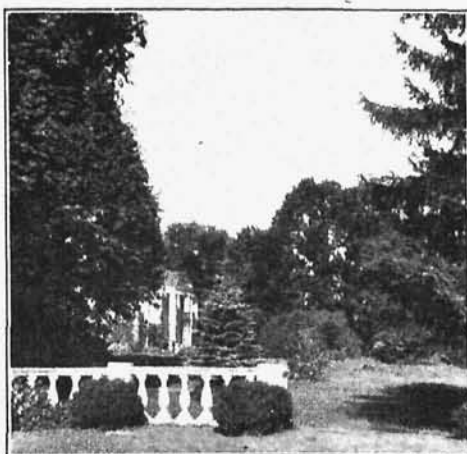
Ryc. 30. Świerk przy pałacu.



mentalne ramy dla klasycystycznej architektury pałacu. Masy drzew oddzielone są od sadu alejami lipowymi. Symetrię kompozycji podkreślają rozwidlające się ramiona drogi wjazdowej. Biegają one po stoku wzgórza i dochodzą z przeciwnej strony pałacu do obszernego podjazdu. Dwie grupy jesionów i modrzewi tworzą malowniczy akcent przy bramie wjazdowej.



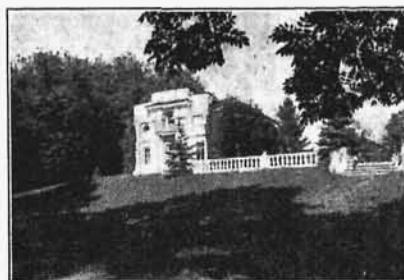
Ryc. 31. Mizocz — plan parku.



MIZOCZ

Ryc. 32. Balustrada.

Ryc. 33. Grota ks. Izabelli Czartoryskiej.



Ryc. 34. Kordegarda.

Ryc. 35. Oficyna zachodnia.

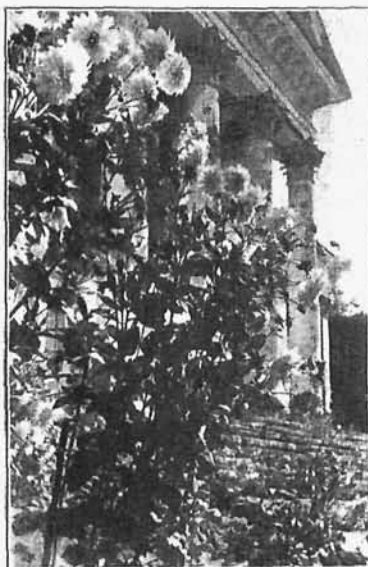
Ryc. 36. Taras i zachodnie skrzydło pałacu.



Ryc. 37. Mizocz — widok z parku na jezioro i zwierzyniec.

MIZOCZ. Na skraju miasteczka, w zachodniej jego stronie, nad jeziorem, utworzonym przez rzekę Stubłę, usytuowany jest pałac i park hr. Dunin Karwických. Szeroka aleja lipowa łączy pałac z kościołem. Tworzy ona oś, podkreśloną symetrycznie ustawionymi budynkami kordegardy (ryc. 34) i oficyn (ryc. 35) oraz dwoma skrzydłami pałacu. Pierwotna koncepcja przewidywała zamknięcie tej osi głównym korpusem pałacu, nie został on jednak wybudowany. Dziś z tego miejsca otwiera się piękny widok na opadającą tarasami ku wodzie część parku. Po przeciwległej stronie jeziora rozciąga się obszerny zwierzyniec, łączący się z parkiem groblą (ryc. 37). W czasie wojny światowej spłonęła środkowa część zachodniego skrzydła pałacu i na tym miejscu utworzono z czasem nowe założenie. Oparło się ono o oś skrzydła wschodniego i ujęte jest w dwa ocalałe z pożaru ryzality, spięte ze sobą szerokim półkołem balustrady. Parterowe rozwiązanie tej części i staranne jej utrzymanie stwarzają harmonijną całość (ryc. 32).

Ryc. 38. Młynów — dalej przy portyku.

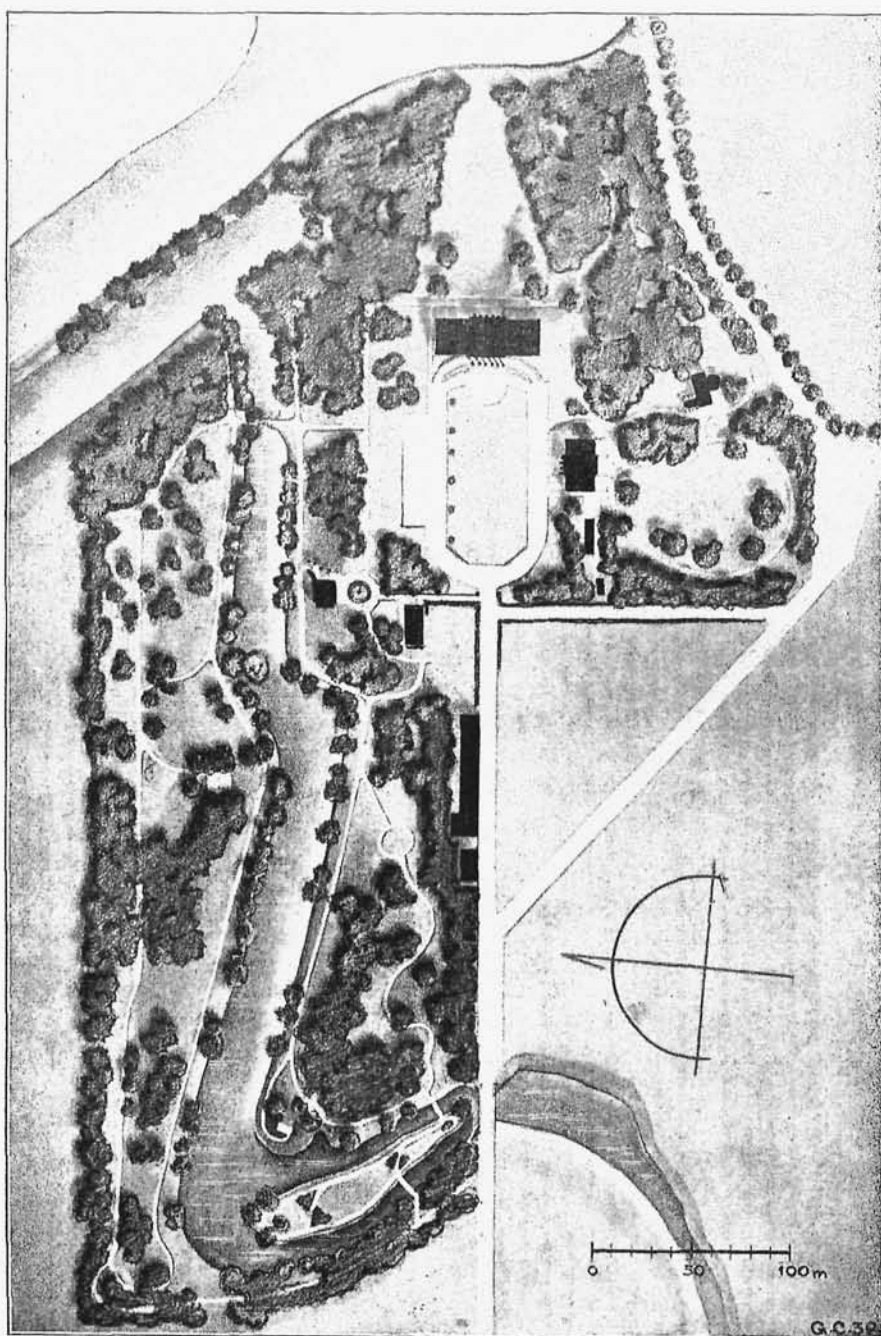


Wielki urok tego parku stanowią piękne widoki na jezioro i zwierzyńiec oraz malownicze fragmenty ogrodowo-architektoniczne, jak tarasy, baseniki, balustrady, oranżeria, grota ks. Izabelli Czartoryskiej, a przede wszystkim okazy starych drzew (ryc. 13, 33, 36).

MŁYNÓW. Rezydencja hr. Chodkiewiczów leży na lewym, dość wysokim brzegu Ikwy, obejmując obszar liczący około 15 ha, dzielący się wyraźnie na dwie części. Jedna z nich, reprezentacyjna, wiąże się bezpośrednio z pałacem, dziełem Schrögera, budynkami oficyny i pawilonów ogrodowych, druga, po obu stronach szerokiego kanału — odnogi rzecznej, na dość stromo opadających stokach, stanowi zamkniętą, romantyczną kompozycję, związaną ściśle z układem terenu.

Oś obszernego podjazdu przedłużona jest po przeciwnej stronie pałacu widokiem na Ikwę i miasteczko, ujętym w zwężającą się ramę drzew. W południowej części, za oficyną, rozciąga się szeroka polana, okolona wieńcem pięknych starych drzew. Wśród nich bieleje jedyna, niestety zniszczona, rzeźba figuralna (ryc. 41). Obok polany widać romantyczną budowlę „Tempel” częściowo otoczoną fosą. W pobliżu bramy wjazdowej, na krawędzi wzgórza, wznosi się niewielki piętrowy budynek, pochodzący również z epoki romantyzmu. Przylega do niego grota, mieszcząca w sobie schody, zbiegające do dolnej części parku (ryc. 42).

Po obu brzegach odnogi rzecznej malownicze grupy drzew i krzewów, których układ, na pozór bezładny, wybitnie uwydatnia walory plastyczne terenu, dają wielkie bogactwo wrażeń w zestawieniu z wodą.



Ryc. 39. Młynów — plan parku.



Ryc. 40. Młynów — kanał od strony wschodniej.

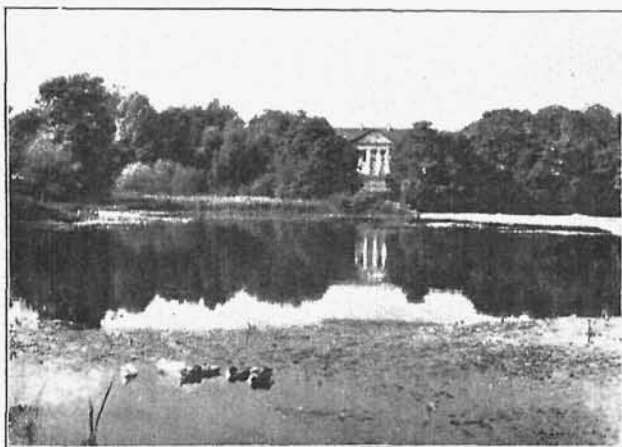


Ryc. 41. Rzeźba figuralna.



Ryc. 42. Grota.

MLYNÓW



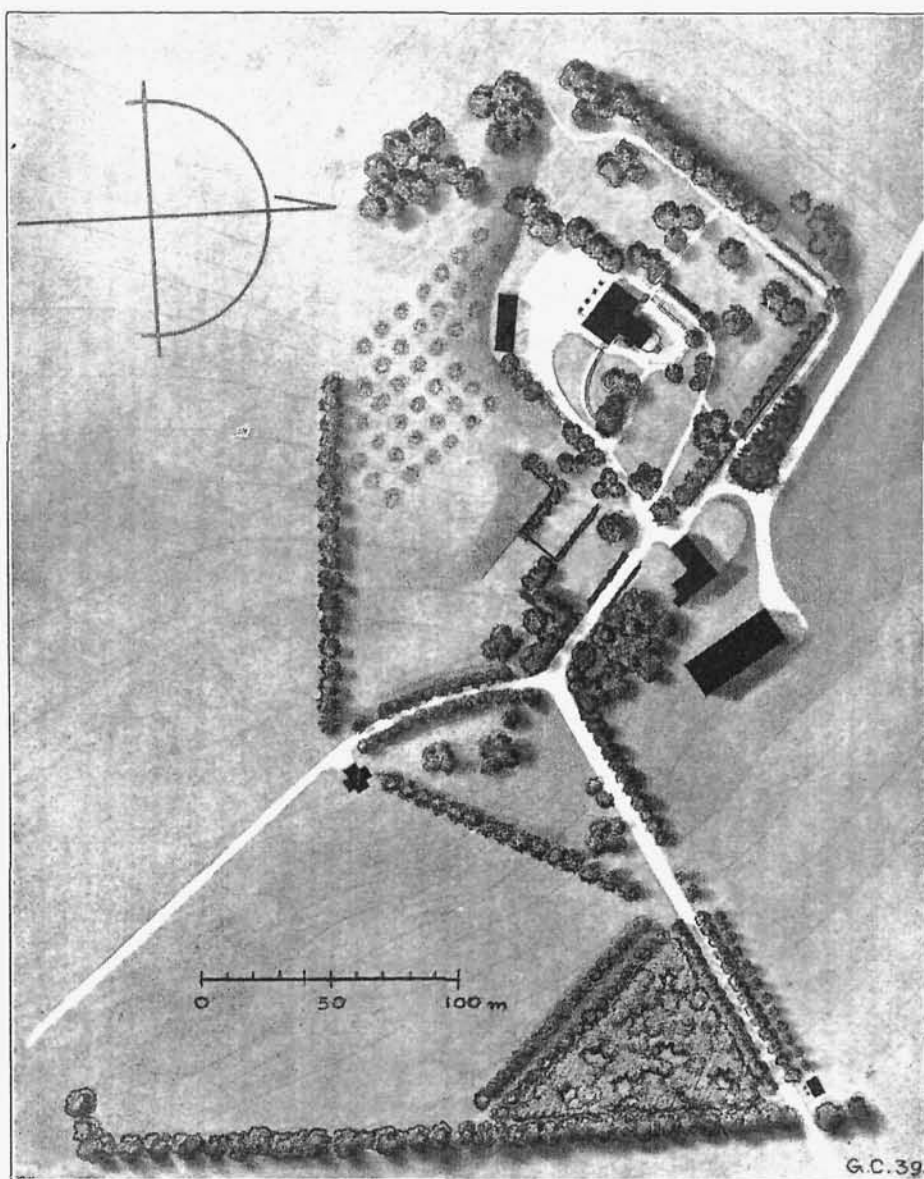
Ryc. 43. Widok na park
od strony miasta.



Ryc. 44. Palac.



Ryc. 45. Kanał widziany
od strony zachodniej.



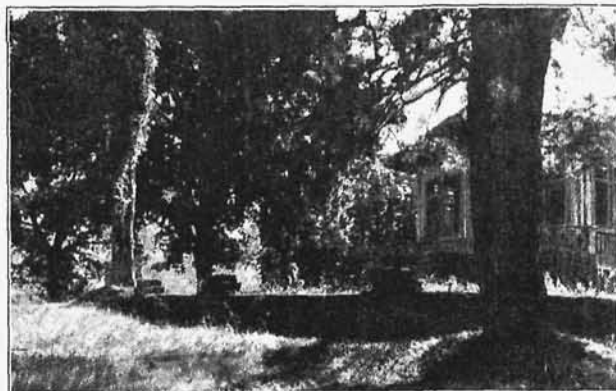
Ryc. 46. Obarów — plan ogrodu.

OBARÓW. Park, okalający myśliwski pałacyk ks. Czetwertyńskich, położony jest na wzgórzu, otoczonym z trzech stron szerokimi dolinami. Granice, obsadzone rzędami drzew, wyodrębniają bryłę parku w krajobrazie. Opraco-



OBARÓW.

Ryc. 47. Aleja świerkowa.



Ryc. 48. Taras górny.

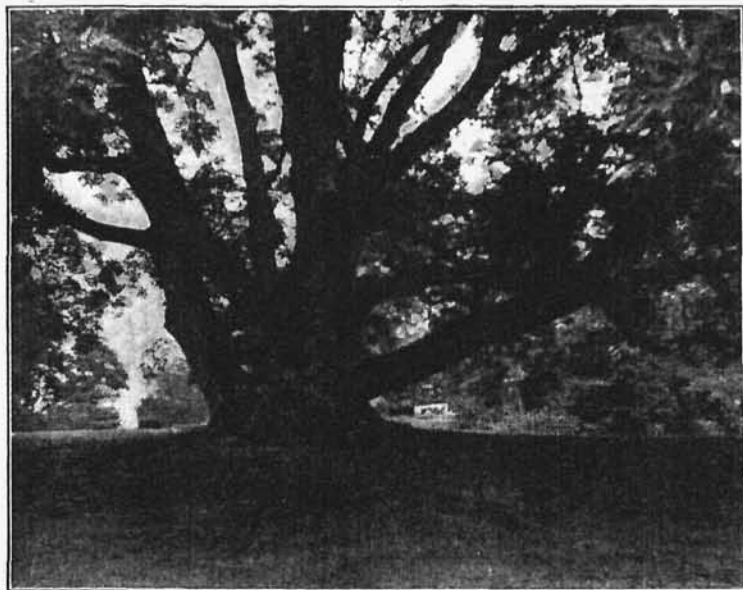
Ryc. 49. Graby na murze
oporowym.

wanie najbliższego otoczenia pałacyku jest ściśle zależne od sytuowania go na zboczu wzgórza. Po obu stronach utworzono tarasy, z których dolny stanowi podjazd, zaś górny, ograniczony murami oporowymi, jest na poziomie piętra. Ku wschodowi przechodzi w łagodny skłon, kończący się również murem

oporowym przy drodze. Koronę tego muru wieńczy rząd świerków i grabów (ryc. 49). Cała ta część, słabo zadrzewiona, nosi ślady opracowania kwiatowego i rzeźbiarskiego.

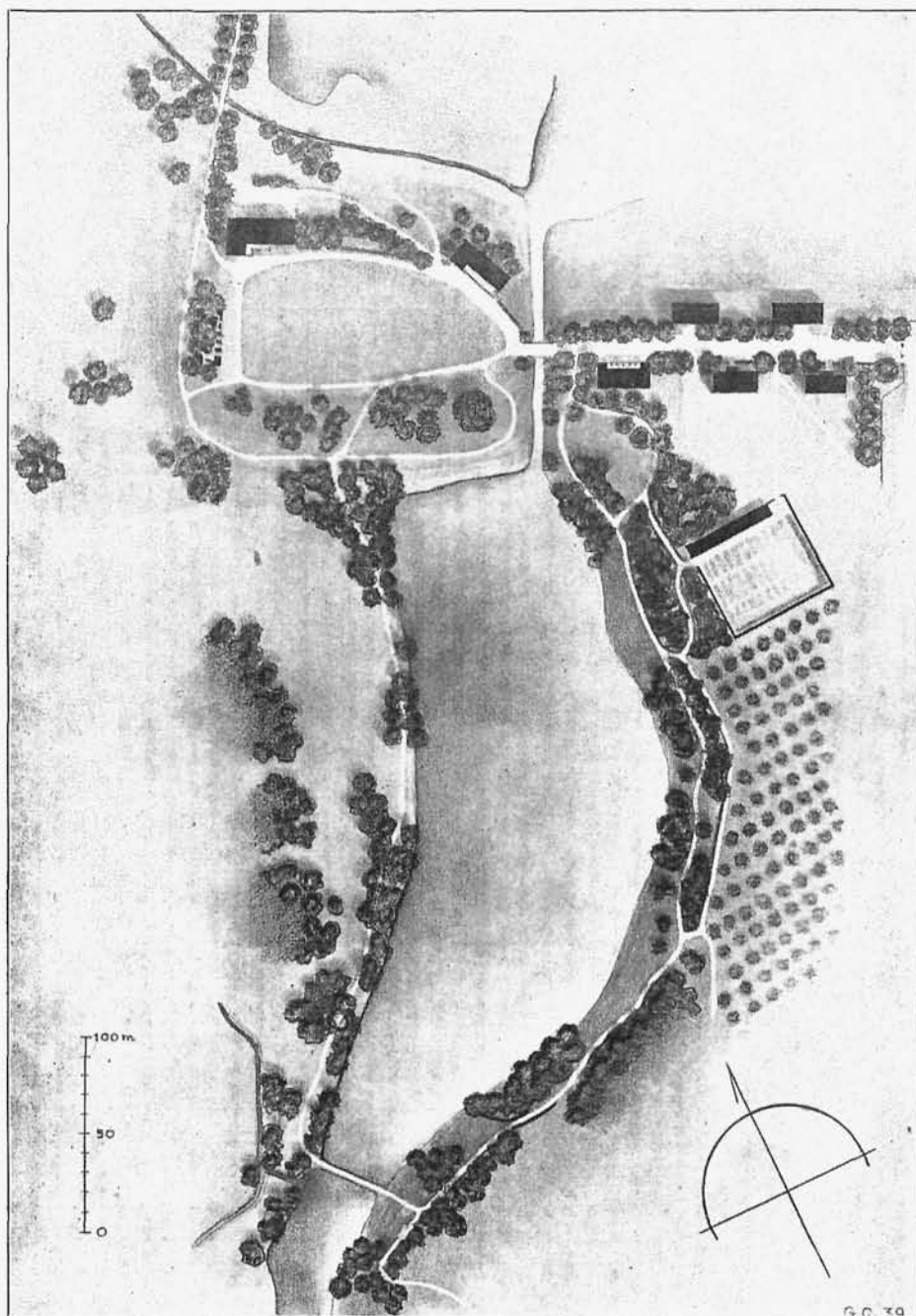
Pozostały obszar parku ma charakter spacerowy. Najwyżej wzniesiony punkt terenu zajmuje niewielki budynek „strażnicy“, do której zbiegają się aleje i rzędy świerków i skąd otwierają się najdalsze widoki.

Bogate zadrzewienie parku stanowią: świerki, lipy, kasztany, graby, brzozy, tuje oraz pojedyncze okazy dębów, platanów i wejmut.



Ryc. 50. Szpanów — „Wielki jesion“.

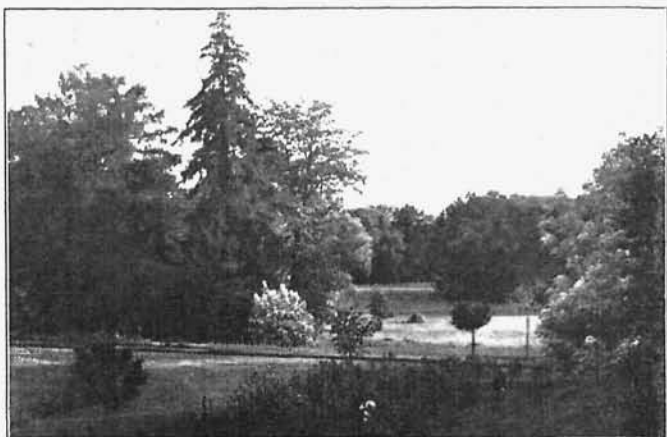
SZPANÓW. Radziwiłłowski park w Szpanowie, założony nad wielkim stawem rzeczny, zajmuje obszar przeszło 20 ha. Tylko wąski pas wysokiego wschodniego brzegu objęty jest przez park, przeciwległy, niski przechodzi stopniowo w rozległe łąki, bagna i rozlewiska wodne. Północny brzeg stawu formuje się jako płaskowzgórze, przecięte od wschodu kanałem, ponad którym przerzucono sklepiony, kamienny most (ryc. 56). Przez ten most przechodzi aleja wjazdowa, biegnąca między budynkami administracji i oficjalistów, na oś zrujnowanego pałacu. Szeroki podjazd ujęty jest od północy dwoma budynkami oficyn, na tle zwartej masy drzew. Od południa otwiera się widok na staw i resztę parku poprzez grupy świerków i modrzewi. Dokoła stawu biegną ścieżki. Na wschodnim brzegu są one ujęte w strzyżone od dołu ściany drzew i krzewów, otwierające widoki na staw i pałac (ryc. 55).



Ryc. 51. Szpanów — plan ogrodu.

SZPANÓW.

Ryc. 52. Widok sprzed
pałacu na południowy-
zachód.



Ryc. 53. Widok sprzed
pałacu na południe.



Ryc. 54. Widok na
rozlewiska od strony
północnej.



Park posiada wyjątkowo piękne drzewa. Świetny ich dobór i ustawienie łączące go z krajobrazem składają się na niezwykle wartości przestrzenne tego parku.

WIŚNIEWIEC. Wyniosłe wzgórze, na zachód od miasta, stromo opadające ku stawom na Horyniu, zwieńczone jest monumentalnym zespołem zamku i wielkiego parku ks. Wiśniowieckich. Idąc od miasta wchodzimy przez bramę na obszerny porosły trawą dziedziniec pałacowy (ryc. 58 i 59). Wraz z południową częścią parku tworzącą taras i zachodnią, noszącą ślady geometrycznego założenia ogrodowego, leży on w obrębie dawnych fortyfikacji.



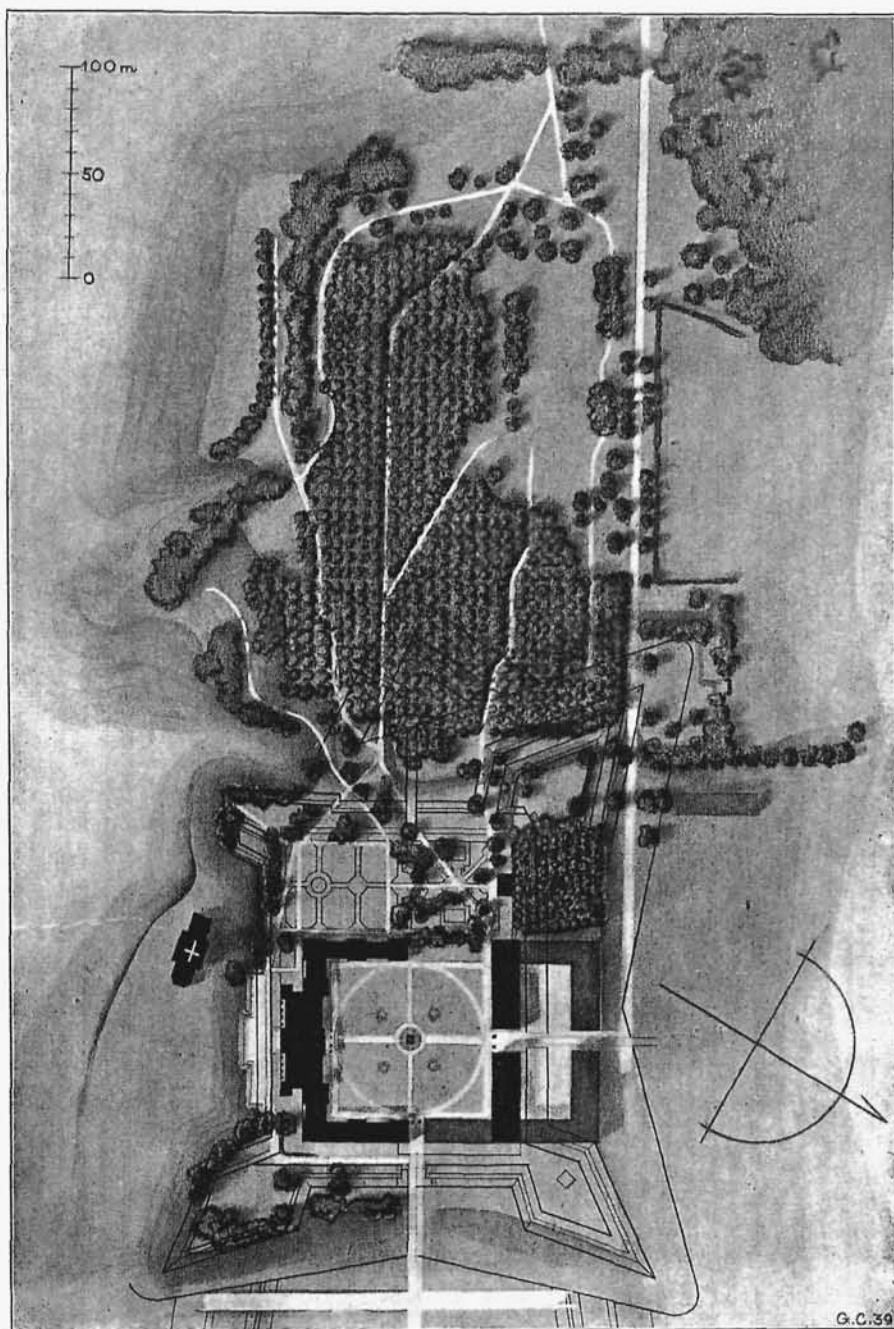
Szpanów.

Ryc. 55. „Okno” na wschodnim brzegu stawu.

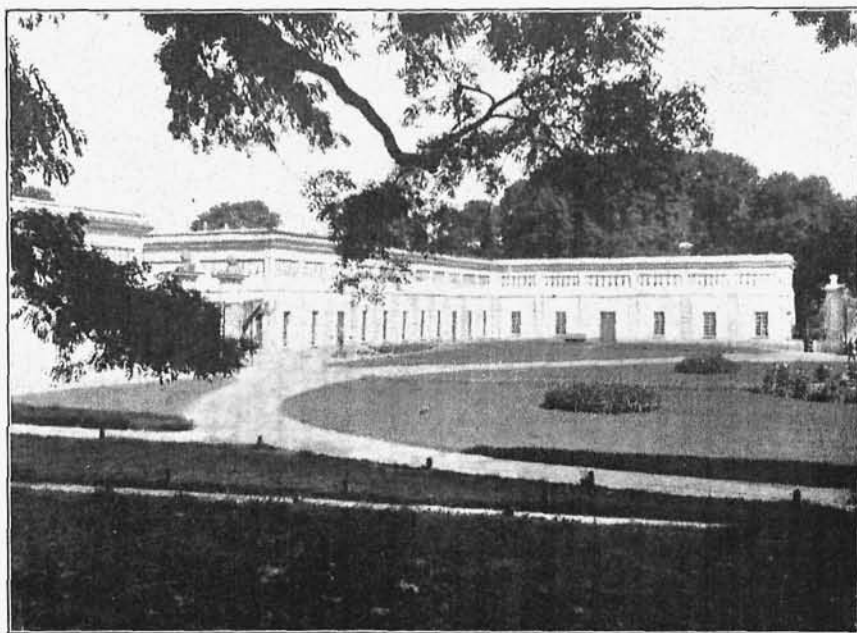
Ryc. 56. Most.

Taras jest wsparty murem oporowym zakończonym balustradą, którą zdobiły rzeźby dziś zniszczone (ryc. 62). Roztacza się z niego wspaniały widok na dolinę Horynia i Stary Wiśniowiec. Wspomniana część ogrodowa o założeniu geometrycznym zachowała się tylko we fragmentach. Na jej wzdłużnej osi — pawilon ogrodowy, schody oraz nieliczne fragmenty rzeźbiarskie (ryc. 60).

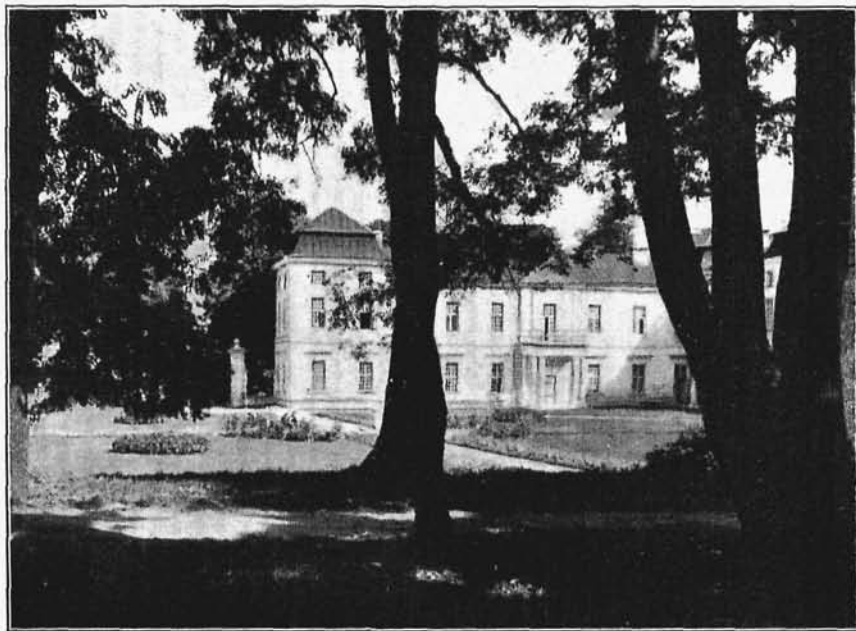
Część ta od strony północnej zamknięta jest masą kasztanów, ustawionych w skośne rzędy równoległe do skarpy bastionu (ryc. 64). Dalej w kierunku zachodnim na długości kilkuset metrów ciągnie zwarty starodrzew lipowy sadzony w rzędy. Łączy się on od północy z lasem. Od południa dochodzi do stoku wzgórza, gdzie geometryczne szeregi drzew przechodzą w swobodne grupy, otwierając piękne perspektywy na dolinę. Wolne przestrzenie, zajęte dziś przez boiska sportowe, nie pozwalają ustalić pierwotnego wyglądu tej części.



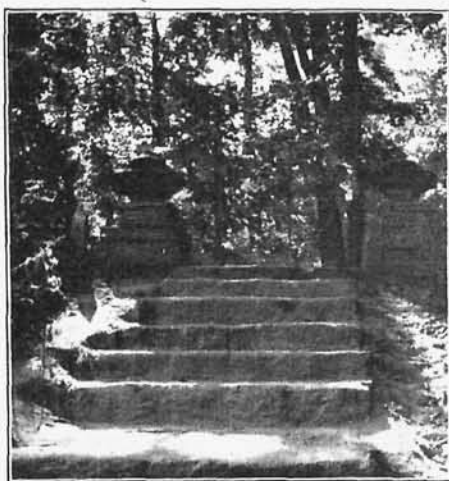
Ryc. 57. Wiśniowiec — Plan pałacu i ogrodu.
Zarys fortyfikacji XVII w. wg planu z Muzeum XX. Czartoryskich w Krakowie.



Ryc. 58. Wiśniowiec — oficyny.



Ryc. 59. Wiśniowiec — skrzydło pałacu.



WIŚNIEWIEC.

Ryc. 60. Schody przed pawilonem.

Ryc. 61. Schody przy bastionie zachodnim.

Wzdłuż północnej ściany starodrzewia lipowego biegnie aleja wysadzana topolami włoskimi (ryc. 63). Po drugiej jej stronie widoczne są resztki opracowania parkowego, ślady regularnego otoczenia budynku dziś nieistniejącego i długie rzędy kasztanów w lesie grabowym.

NB. Inż. arch. Gerard Ciolek korzystał ze stypendium Funduszu Kultury Narodowej na studia nad architekturą ogrodową w Polsce.



Ryc. 62. Wiśniowiec — szczątki rzeźb na tarasie.

RÉSUMÉ

LES PARCS DE LA VOLHYNIE

Compte-rendu des études entreprises en 1938.

La section de l'architecture des jardins de l'Institut d'Architecture Polonaise et d'Histoire de l'Art, entreprit l'étude des parcs de la voïevodie de Volhynie. Au cours d'une excursion qui a duré 3 semaines, on a visité 26 parcs et jardins, exécuté nombre de levées et photographies, accompagnées de descriptions analytiques. L'article contient les descriptions illustrées des parcs les plus intéressants. Quelques unes de ces conceptions datent du XVIII^e s. et du début du XIX^e; le style géométrique ainsi que le jardin anglais s'y trouvent représentés.



Ryc. 63. Wiśniowiec — aleja topolowa.



Ryc. 64. Wiśniowiec — rzędy kasztanów.