

# ARCHITEKT

MIESIĘCZNIK POŚWIĘCONY ARCHITEKTURZE,  
BUDOWNICTWU I PRZEMYSŁOWI ARTYSTYCZNEMU.

KRAKÓW.  
1 9 1 3.

REDAKTOR: JERZY WARCHAŁOWSKI.

KOMITET REDAKCYJNY: WŁADYSŁAW EKIELSKI, WACŁAW KRZYŻA-  
NOWSKI, FRANCISZEK MĄCZYŃSKI, TADEUŚZ STRYJEŃSKI, ADOLF  
SZYSZKO-BOHUSZ, LUDWIK WOJTYCZKO, KAZIMIERZ WYCZYŃSKI,  
TADEUSZ ZIELIŃSKI.

ROK XIV.

STYCZEŃ

ZESZYT I.

---

DRUKARNIA UNIwersytetu Jagiellońskiego pod zarządem J. FILIPOWSKIEGO.

# „ARCHITEKT”

REDAKCJA: UL. WOLSKA 14. II. p.

ADMINISTRACJA: CZYSTA 14. I. p.

Przedpłatę i należności za ogłoszenia przyjmuje Administracja: Kraków, Czysta 14. I. p.  
Reklamacje należy wnosić najpóźniej w ciągu miesiąca. — Późniejsze reklamacje uwzględnione być mogą jedynie za ziożeniem ođnośnej należności, o ile zapas wystarczy.

WARUNKI PRZEDPŁATY:

OGŁOSZENIE WIELKOŚCI 7x10 cm.

Rocznie 20 kor. 10 rubli 20 marek 30 franków. Jednorazowo 4 kor. 2 rb. 4 marki 6 franków.  
Zeszyt 2 kor. 1 rubel 2 marki 3 franki. Rocznie 30 kor. 12 rb. 30 marek 40 franków.

Dawne roczniki, o ile zapas starczy, po 20 koron.

Przedpłata „Architekta” dla członków polskich Towarzystw technicznych zniżona o 20%.

SKŁAD GŁÓWNY

W KRAKOWIE: SPÓŁKA WYDAWNICZA POLSKA. — W WARSZAWIE: E. WENDE I S-ka, KRAK. PRZEDM. 9.

## WODOCIĄGI

dla miast, gmin, folwarków, zakładów kąpielowych, fabryk, ogrodów, gmachów publicznych, domów prywatnych itd.

Poszukiwanie i uchwycenie źródeł.

Wiercenie studzien.

Ustawianie pomp.

Instalacje domowe z klozetami, łazienkami itd.

## Centralne Ogrzewanie

wszelkich systemów

## WENTYLACYE,

Łażnie, Mechaniczne Pralnie, Suszarnie i t. d.

Projektują i wykonują

Inżynier **LEONARD NITSCH i Ska**

KRAKÓW, ulica Kolejowa L. 18.

Nr. telefonu 385.

LWÓW, ulica Fredry L. 6.

Nr. telefonu 1224.

Najlepsze referencje z dotychczas wykonanych robót. — Kosztorysy bezpłatnie.

# ARCHITEKT

CENTRALNE OGRZEWANIE  
WSZELKICH SYSTEMÓW,

WENTYLACYE,  
SUSZARNIE MECHANICZNE, PRALNIE,  
KUCHNIE I ZAKŁADY HYDROPATYCZNE

WODOCIĄGI

DLA MIAST, GMIN, FABRYK, FOL-  
WARKÓW, GMACHÓW PUBLICZ-  
NYCH, ZAKŁADÓW KĄPIELOWYCH,  
DOMÓW PRYWATNYCH I T. D.

PROJEKTUJĄ I WYKONUJĄ

**DRZEWIECKI I JEZIORAŃSKI**

INŻYNIEROWIE.

KRAKÓW  
UL. SOBIESKIEGO 6.  
TELEFON 2370.



LWÓW  
ULICA SAPIEHY 2.  
TELEFON 1040.

PŁASZOWSKA PAROWA FABRYKA  
**DACHÓWEK I CEGIEŁ**  
STOWARZ. ZAREJESTR. Z PORĘKĄ OGRANICZONĄ

BIURO:

KRAKÓW, ULICA ŚW. GERTRUDY L. 8.

POLECA: DACHÓWKĘ CZERWONĄ, CZAR-  
NĄ I DYMIONĄ, CEGŁY MASZYNOWE,  
OKŁADZINOWE; FASADOWE, SKLEPIE-  
NIOWE, KOMINOWE I PUSTE, PO CE-  
NACH PRZYSTĘPNYCH.

CENNIKI I PRÓBK I WSYŁA BEZPŁATNIE ZARZĄD.

„POMONA“

KRAKOWSKA SZKÓLKA DRZEW.  
KRAKÓW

BIURO: ULICA ŚW. GERTRUDY L. 8.  
SZKÓLKI: TRAKT WARSZAWSKI.

POLECA WZOROWO HODOWANE: DRZEWA OWOCOWE  
PIENNE: JABŁONIE, GRUSZE, SLIWY, CZEREŚNIE, WIŚNIE  
I T. D. — DRZEWA OWOCOWE KARŁOWE W FORMIE  
PIRAMID, PALMET, KORDONÓW PIONOWYCH I POZIOMYCH  
I T. D. — KRZEWY OWOCOWE W WIELKIM WYBORZE. —  
RÓŻE KRZACZASTE I PIENNE, DRZEWA I KRZEWY OZDO-  
BNE. — PODEJMUJE SIĘ ZAKŁADANIE SADÓW, PARKÓW  
I OGRODÓW OZDOBNYCH.

BIURO TECHNICZNO-OGRODNICZE WYKONUJE PLANY I KO-  
SZTORYSY NA OGRODY WSZELKIEGO RODZAJU.  
CENNIK BOGATO ILUSTR. NA ŻĄDANIE DARMO I OPLĄCONY

ROK TRZYNASTY

WYCHODZI

## „PRZEGLĄD CERAMICZNY“

POD REDAKCYĄ

DYR. INŻ. KAROLA ROLLEGO

W PODGÓRZU,

PRZY WSPÓŁDZIALE WYBITNYCH FACHOWCÓW

PRZEDPŁATA ROCZNA: 10 KOR. = 5 RUB. = 10 MAR.

BOGATY DZIAŁ OGŁOSZENIOWY.

ADRESOWAĆ WYRAŹNIE: PODGÓRZE (GALICJA), UL. Ś-GO FLORYANA 5.

## CZASOPISMO TECHNICZNE

ORGAN TOW. POLITECHNICZNEGO WE LWOWIE, ZAŁOŻONY 1883. ROKU, POŚWIĘCONY SPRAWOM TECHNICZNYM. WYCHODZI 5, 15 i 23 KAŻDEGO MIESIĄCA.

Przedpłata roczna: 20 kor., = 15 marek  
= 8<sup>1</sup>/<sub>2</sub> rubla = 22 fr.

Poszczególony numer: 1 K = 1 M = 50 kop. = 1<sup>20</sup> fr.

LWÓW, UL. ZIMOROWICZA L. 9.

# PRZEGLĄD TECHNICZNY

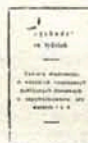
TYGODNIK — WYDAWNICTWA ROK 37.

ADRES REDAKCYI I ADMINISTRACYI: WARSZAWA, UL. WŁODZIMIERSKA 3-5.

(GMACH STOWARZYSZENIA TECHNIKÓW)

PRZEDPŁATA: w Warszawie rocznie rb. 10, półrocznie 5 rb. Z przesyłką pocztową rocznie rb. 12, półrocznie 6 rb.

OGŁOSZENIE JEDNORAZOWE: Za całą stronę rb. 15, za 1/2 rb. 8, za 1/4 rb. 5, za 1/8 rb. 3. — Przy powtórzeniu 6-12-26-52 krotnem, opust 10-15-25-35%.



## Tygodnik dostaw

Biuro Redakcyjne: Kraków, ul. Krakowska 10  
Lwów, ul. Krakowska 10



Wydawca: ...  
Redakcja: ...

Obwieszczenie państwowe  
Wskazywanie drogi  
Wskazywanie drogi

Zwracamy uwagę na naszą LISTĘ OFERENTÓW na ostatniej stronie niniejszego numeru

ROCZNA PRENUMERATA K 12.  
NUMERY OKAZOWE DARMO. BIURA REDAKCYI I ADMINISTRACYI: LWÓW, UL. KOPERNIKA NR. 21. TELEF. 1260.

# ARCHITEKT

MIESIĘCZNIK, POŚWIĘCONY ARCHITEKTURZE, BUDOWNICTWU I PRZEMYSŁOWI ARTYSTYCZNYM.

R. XIV · STYCZEŃ 1913 · ZESZYT 1.

ADRES REDAKCYI: ULICA WOLSKA L. 14.

W KRAKOWIE.

## SPRAWOZDANIE KOMITETU WYKONAWCZEGO WYSTAWY ARCHITEKTURY I WNĘTRZ W OTOCZENIU OGRODOWEM W KRAKOWIE 1912 R.

**K**omitet wykonawczy wystawy zawiązał się 23 listopada 1910 r., złożony z przedstawicieli »Delegacji Architektów Polskich« i Towarzystwa »Polska Sztuka Stosowana« w Krakowie\*).

Dla zainteresowania sprawą szerszych kół społeczeństwa został nadto utworzony Komitet szerszy, który ukonstytuował się 22 września 1911 r.\*\*).

Do Komitetu tego weszli przedstawiciele różnych instytucyj i sfer społecznych, oraz prasy, w liczbie 41 osób, w tem 4 z Warszawy, 3 ze Lwowa, i 1 z Poznania.

J. Ces. Wys. Arcyksiążę Karol Stefan z Żywca objął protektorat wy-

\*) Z ramienia Delegacji weszli do Komitetu pp. prof. W. Ekielski (prezes wystawy), Fr. Mączyński (skarbnik wystawy), T. Stryjeński (wiceprezes wystawy) i K. Wyczyński. Z ramienia Towarzystwa »Sztuki Stosowanej« pp: J. Bukowski, J. Czajkowski, Dr. St. Goliński i J. Warchałowski (sekretarz wystawy). Nadto zaproszono pp: K. Frycza, W. Krzyżanowskiego, B. Maleckiego, A. Szyszko-Bohusza i L. Wojtyczkę. Jako przedstawiciel Magistratu wszedł do Komitetu wiceprezydent miasta radca dworu J. Sare.

\*\*\*) Pod przewodnictwem radcy dworu J. Horoszkiewicza; sekretarzem wybrano inż. St. G. Żeleńskiego.

stawy, a otwierając ją osobiście, dał jeden dowód więcej, jak żywo się interesuje kulturalnym rozwojem naszego społeczeństwa.

Ś. p. Marszałek kraju Stanisław hr. Badeni — przyjął godność prezydenta honorowego wystawy. Na tem miejscu niech nam wolno będzie wyrazić głęboki żal z powodu ciężkiej straty, jaką poniósł cały kraj w osobie ś. p. Marszałka Badeniego, oraz przypomnieć z wdzięcznością życzliwe zainteresowanie się wystawą ze strony ś. p. Marszałka podczas przyjęcia deputacji Komitetu we Lwowie jak i podczas zwiedzenia samej wystawy na kilka dni przed jej otwarciem; życzliwość ta wyraziła się również poparciem podania o subwencyę krajową oraz hojnym datkiem pieniężnym.

\* \* \*  
Przewodnia myśl wystawy »przedstawienia w sposób poglądowy usiłowań, na gruncie rodzimym opartych, wytworzenia nowoczesnych form zdrowego, praktycznego i pięknego mieszkania dla wszystkich warstw ludności« znaleźć miała podług programu wyraz w szeregu domów wybudowanych w naturze

i otoczonych ogródkami oraz w wystawie modeli i projektów różnych typów domów mieszkalnych w pawilonie głównym. Do tego programu dołączono osobną wystawę wyborowych materiałów budowlanych, jak również część zabawową z teatrem, restauracją, kawiarnią, gospodą i t. p. Przystępując do wykonania, trzeba było wybrać stosowne miejsce i stworzyć ogólny plan sytuacyjny wystawy. W tym celu rozpisano wewnętrzny konkurs między członkami Komitetu wykonawczego. Z 4-ch nadesłanych pomysłów wybrano pomysł p. Józefa Czajkowskiego, który zaprojektował wystawę na gruntach pofortecznych pod parkiem Dra Jordana. Po uzyskaniu obranego gruntu od gminy, przystąpiono do opracowania planów poszczególnych budynków, które zaprojektowali pp.: J. Czajkowski, W. Ekielski, Z. Kalinowski, W. Krzyżanowski, Fr. Mączyński, A. Szyszko-Bohusz, T. Stryjeński, L. Wojtyczko. Meble i dekoracje do budynków zaprojektowali pp.: E. Bartłomiejczyk, J. Bukowski, J. Czajkowski, K. Frycz, Z. Kalinowski, K. Maszkowski, Fr. Mączyński, A. Procajłowicz, K. Tichy, E. Trojanowski, H. Uziembło. Wystawę Towarzystwa Ochrony piękności Krakowa zaprojektował p. W. Małkowski. Stronę ogrodniczą wystawy objęli pp.: J. Czajkowski i Dr. St. Goliński ze współudziałem insp. B. Maleckiego.

Nadmienić należy, że całkowite wewnętrzne urządzenie dworku objęło wyłącznie Towarzystwo »Polska Sztuka Stosowana«, pozostawiając jedną salkę na górze Towarzystwu Ochrony Piękności Krakowa. Zaś urządzenie mieszkania i urządzenie warsztatowe w domu rękodzielniczym objęło Muzeum Techniczno-Przemysłowe w Krakowie.

Tak szeroko zakreślone zadanie, niełatwe było do spełnienia w naszych warunkach. Koszta budowy i utrzyma-

nia wystawy obliczono na ćwierć miliona koron i z góry było wiadomem, że dochód ze wstępów i przedsiębiorstw wystawowych ani połowy wydatków nie pokryje. Podczas gdy artyści wypracowywali plany, ścisły zarząd Komitetu wykonawczego wspólnie z prezydium Komitetu szerszego musiał szukać sposobów zapewnienia przedsięwzięciu finansowej podstawy. Próbowano stworzyć fundusz gwarancyjny prywatny, powstał także projekt uzyskania gwarancji dla wystawy ze strony miasta lub kraju. Ale okazało się, że ani jedno ani drugie nie ma widoków powodzenia. Pozostały starania o subwencje i datki prywatne. Wniesiono wielką ilość podań, partych osobistą interwencją i rozpisano subskrypcję prywatną. Dość długo trzeba było czekać na wydatniejsze rezultaty. I tem się tłumaczy późne rozpoczęcie robót. Dopiero z końcem września 1911 r. przystąpiono do uregulowania placu i robót ogrodniczych. Budowa pierwszego domu, dworku podmiejskiego, zaczęła się w listopadzie tegoż roku, a skończyła na wiosnę r. 1912. Do budowy innych domów i pawilonów przystąpiono dopiero w marcu 1912 r. tak, że poza dworkiem, właściwe roboty budowlane, a równoległe z nimi zasadzenie ogrodów, uporządkowanie i ozdobienie placu i całe wogóle wykończenie wystawy trwało niewiele ponad trzy miesiące, gdyż 8 czerwca odbyło się już uroczyste otwarcie wystawy.

Nakreślony program wystawy udało się wykonać w rzeczywistości do najdrobniejszych szczegółów. Stanęły następujące budynki: pawilon główny z kapidlicą, pergola (wystawa materiałów budowlanych), budynek teatru z restauracją i kawiarnią, dworek podmiejski, domek dla 2-ch rodzin robotniczych, domek dla rękodzielnika z pracownią stolarską, zagroda włościańska (chata, stodoła, obora), gospoda, sklepy, pawilon muzyki, dwa kioski; wszystkie do-

my mieszkalne umeblowane wewnątrz, nazewnątrz otoczone ogródkami, przy zagrodzie sad. Celem pozyskania materiału do pawilonu głównego rozpisano z zapomogą gminy m. Krakowa konkurs na pięć typów domów mieszkalnych. Konkurs dał obfity rezultat — 40 modeli. Razem z pozakonkursowymi wystawiono około 60 modeli i wielką ilość projektów rysunkowych. Bliższe szczegóły z dokładnym opisem wystawy i wymienieniem wszystkich projektodawców i wykonawców znajdują się w katalogu wystawy.

W sprawozdaniu oficjalnym trudno opisywać bliżej wewnętrzne dzieje wystawy: entuzjazm inicjatywy i obojętność otaczającej atmosfery, walkę z tysiącami przeszkodami i stawianie tych przeszkód przez złą wolę lub małostkowość, niestrudzony upór w pracy jednych, chwiejność innych, niewiarę we własne dzieło i niewiarę w organizatorów, denerwujące przejścia od pesymizmu do optymizmu, obfitość pomysłów, zabijającą nieraz myśl przewodnią, a dalej owe rady przyjacielskie, gorsze od przeszkód, a drwiny i bagatelizowanie sprawy, a nieskończone wyczekiwanie na decyzję czynników decydujących, wreszcie przymusową bezczynność z powodu braku funduszy, potem szalone tempo gorączkowego pośpiechu, w rezultacie niedołęstwo w robocie jednych, niespodzianą dzielność innych... Wspomnijmy o tem, aby stwierdzić, że tego rodzaju praca, gdzie w krótkim stosunkowo czasie trzeba było się zetknąć z ogromną ilością ludzi i bliżej zapoznać ze wszystkimi możliwymi czynnikami, gdzie sprawy artystyczne, przemysłowe i myśl społeczna, przenikając się wzajemnie, tworzyły dla jednych harmonijną pełnię zagadnienia, dla innych — chaos nie do rozwikłania, gdzie orientacja w położeniu i poczucie obywatelskie szczególnie wystawione były na próbę — że taka praca ogromnie

wzbogaciła nasze doświadczenie, pozwoliła odkryć i ocenić niezwykle zalety jednych, dojrzeć wady i małość innych, wtajemniczyła w stosunki wielu osób i instytucyj, — dała dla dalszej pracy społecznej w naszym kraju wskazówki obfite, naukę cenną.

Nie jest również rzeczą Komitetu dawać w sprawozdaniu krytyczną ocenę wystawy. Możemy jednak stwierdzić, że dzieło nasze spotkało się w prasie i społeczeństwie z sądem życzliwym, niekiedy z prawdziwym entuzjazmem. Z tego wnosić trzeba, że myśli w dziele tem uplastycznione prędzej czy później wydadzą owoce, i że podobnie jak sama wystawa była rezultatem wysiłku twórczego w pewnym kierunku, tak samo i jej działanie będzie twórcze, budząc społeczeństwo do twórczej inicjatywy, do twórczej pracy.

Dzieło takie jak wystawa, bądź co bądź zawsze teoretyczne, nie może ściśle odpowiadać wymaganiom praktycznym chwili. Idzie wielkim krokiem naprzód, wskazując w szerokich zarysach — ideał, a jego przystosowanie do życia — pozostawia życiu. Dla tego też błędą ci, co szukają tu gotowych wzorów do naśladownictwa bez wysiłku i grzeszą conajmniej brakiem orientacji, gdy ganią rzecz całą, nie znajdując gotowej recepty dla siebie.

Wystawa nasza dalej, nie była jak wiele innych, tylko zobrazowaniem tego, co jest, przedstawieniem przeciętnej produkcji. Była stworzona, skomponowana w całości, była wysiłkiem odświeżnym, z tem jednak, aby podniosłe myśli świąteczne zapanowały i nad szarym dniem powszednim. Taką była wystawa pod względem treści, pod względem ukrytych w niej intencji i zamiarów. Taką też była i pod względem formy. Była dziełem sztuki. Można je krytykować, ale trzeba to uznać. Wyszła z jednolitej myśli artystycznej, a przez szczęśliwy dobór współpracowników,

przez zgranie się artystów, sprawiać musiała na każdym wrażenie harmonii, podporządkowania części składowych całości, a więc zachowania kardynalnego warunku każdego dzieła sztuki. Że przytoczymy zdanie pewnego publicysty\*), nie dla zawartej w niem pochwały, lecz dla pięknie ujętej myśli: »był to koncert, dany przez entuzjazm piękna w granicach skromnych polskich środków«. — Będąc dziełem sztuki, wystawa nie przestała być etapem w dziejach naszego rzemiosła, przemysłu budowlanego i ogrodnictwa, nie przestała być dokumentem pracy kulturalnej w naszym kraju, świadectwem społecznej potrzeby wyzwolenia naszego domu i mieszkania z ciasnych ram miejskiego szablonu.

\* \* \*

Wystawa, otwarta uroczyście przez protektora J. Ces. Wys. Arcyksięcia Karola Stefana w dniu 8 czerwca, została zamknięta 20 października, trwała więc około 4 1/2 miesięcy. Wyjątkowa niepogoda tego lata odbiła się niestety niekorzystnie na frekwencji wystawy, mimo to zwiedziło ją około 100 tysięcy osób, a dochód ze wstępów osiągnął cyfrę 55 tysięcy kor. Teatrzyk, muzyka wojskowa, różne zabawy, a w niedziele i święta festyny ściągały sporo osób. Dochód z teatru, kawiarni i restauracji był bardzo mały (razem niewiele ponad 11 tysięcy kor.), co przypisać należy nie tylko niepogodzie, ale i innym przyczynom niezależnym od Komitetu. Na korzyść wystawy urządzona była loterya fantowa\*\*), której losowanie odbyło się 15 października, a czysty dochód wyniósł przeszło 7 tysięcy kor.

Ożywiły wystawę również liczne zbiorowe wycieczki: włościan, rzemieślni-

\*) Artykuł Stosława w »Świecie« Nr. 44 (2—XI, 1912).

\*\*) Komisję loteryjną składali pp.: St. G. Żeleński, jako przewodniczący, oraz pp. W. Ostrowski i K. Wyczyński.

ków, młodzieży szkolnej, i dwa większe zjazdy: międzynarodowy zjazd esperantystów w sierpniu i VI zjazd techników polskich we wrześniu. W sali teatralnej odbywały się od czasu do czasu odczyty. Podczas Zjazdu esperantystów wygłosił w języku esperanckim odczyt o miastach-ogrodach anglik Ebenezer Howard, twórca ruchu miast-ogrodów w Anglii. Podczas Zjazdu techników wygłosili fachowe odczyty inż. M. Lutostawski, inż. J. Kwiatkowski, inż. J. Rakowicz, oraz odbywały się obrady sekcji architektonicznej i posiedzenia Delegacji architektów polskich. W innym czasie odbyły się jeszcze odczyty: Stefana Żeromskiego — o sprawie Muzeum Narodowego w Rapperswyłu i inż. K. Kułakowskiego: miasto-ogród Ząbki pod Warszawą. Bezpośrednio po zamknięciu wystawy urządzono w pawilonie głównym targ owoców, a w listopadzie — trzydniową wystawę drobiu i królików.

\* \* \*

Katalog wystawy wymienia szczegółowo wszystkie firmy przemysłowe, rzemieślnicze, instalacyjne, ogrodnicze, które wzięły udział w wystawie. Jakkolwiek wszystkie te firmy miały niewątpliwie w tem swój interes, to jednak Komitet zdaje sobie dokładnie sprawę, że poddawszy się jego wymaganiom, wyświadczyły one wystawie wielką przysługę, a wywiązując się z zadania jaknajlepiej, zasłużyły tem samem nie tylko na miano wystawców, ale i współpracowników Komitetu.

Wymienić tu przedewszystkim musimy firmę L. i G. Kaden, która trzy główne budynki wyprawiła materiałem krajowym terrabona, wykonując pozatem posadzki, okładziny, kominki.

Ważną sprawę efektywnego oświetlenia elektrycznego wystawy ujął w sprężyste ręce inżynier Elektrowni miejskiej p. Henryk Dubeltowicz, pod którego kierunkiem instalację wykonano, a przyczyniły się do tego materiałami następujące firmy: Elektrownia Miejska, Galic. Siemens-Schuckertowska Spółka, Galic. Tow.



elektryczne A. E. G. Union, Akc. Tow. elektr. Sokolnicki i Wiśniewski, Fabryka lampek Vertex (Westinghouse).

Oświetlenie gazowe lampami intensywnymi o niskim ciśnieniu urządziła Gazownia Miejska, (roboty prowadził inż. Józef Konopka). Wodę do budynków doprowadziło Miejskie Biuro wodociągowe (roboty prowadził inż. Jacek Ramza).

Firma budowlana Karol Korn, we wzorowym wykonaniu wszelkich robót wystawiła wszystkie budynki zagrody włościańskiej.

Krak. Zakład Witrażów S. G. Żeleńskiego dostarczył wielkiej ilości lamp, witraży, mozaiki.

Firma inż. Leonarda Nitscha i Sp. wykonała instalacje wodociągowe, łazienki i toalety.

Towarzystwo »Ferrocement« (inż. Marjan Lutosławski) wykonało mostek żelazo-betonowy, prowadzący na wystawę.

Inżynierowie Rimler i Troczyński wystawili słupy żelazo-betonowe do lamp elektrycznych.

Karol Hechter — kioski z żelazobetonu.

Fabryka Józefa Goreckiego wykonała żelazną balustradę do mostku, żelaza do lamp łukowych, dostarczyła żelaznych stołów i stołków i siatki.

Firma Zygmunt Szönberg wyłożyła marmurem fontannę.

Firma Kl. Pokorny i Sp. w Chyrowie dostarczyła pustych kamieni betonowych do domku robotniczego.

Budynki kryte były rozmaicie: dachówką, łupkiem asbestowym, papą. Dachówkę dostarczyły: Galicyjska Spółka przemysłowa i budowlana z fabryki w Drohobyczu, fabryka w Płaszowie, fabryka Kl. Pokornego i Sp. w Chyrowie (dachówka cementowa), fabryka Wł. hr. Michałowskiego w Dobrzechowie (dachówka glazurowana). Papę — Emil Kuznitsky, Emil Silberbach, Andrzej Guzikowski, Haas i Silberberg. Łupki asbestowy — fabryka »Asbit«.

Ławki, stoły i stołki ogrodowe — Tartak parowy Józefa Stypuły w Tarnawie i fabryka Dra Franciszka i Rozalii Łubieńskich w Stryszowie. Stołki gięte — fabryka Michała Adera w Jazowsku. Ławki żelazne — fabryka M. Peterseima na Grzegórkach. Meble koszykarskie — Szkoła w Rudniku.

Znaczne zasługi przy urządzeniu wystawy położyli Stefan Iglicki (dekoracja i inne roboty tapicerskie) i Kazimierz Zieliński (z precyzją wykonane lekkie roboty ciesielskie).

Ze szczególnym nakładem pracy wystąpiły zakłady stolarskie, wykonawszy podług dostarczonych rysunków całkowite umeblowanie pokoi w dworku i innych dom-

kach, mianowicie: Andrzej Adamski, Wojciech Bober, Ambroży Chrobak, Józef Czerski, Stefan Iglicki, Józef Kobos, Michał Marchewczyk, Niemczynowski i Sp., Józef Sperling, Franciszek Stawowiak, Joachim Steinberg, Józef Zabza.

Ważną rolę odegrały dekoracje malarskie, wykonane przez zakłady: K. Mikulskiego, K. Orleckiego, K. Węgrzyzna, i J. Wołowskiego. Tu wspomnieć należy o kilku uczniach Szkoły przemysłowej, którzy dzielnie dopomogli w wykonaniu dekoracji malarskiej, pod kierunkiem pp.: K. Frycza i prof. A. Procajłowicza.

Wybitny udział w wystawie wzięły firmy ogrodnicze, przyczyniając się do wypełnienia jednego z najważniejszych punktów programu, a mianowicie do stworzenia otoczenia ogrodowego i dekoracji kwiatowej i roślinnej. Oto ich wykaz:

Zakład św. Józefa dla sierotnych chłopców.

Szkółka drzew i krzewów w Zasowie hr. Tad. Łubieńskiego.

»Pomona«, krak. Szkółka drzew.

Związek Hodowców nasion, Ogrody prof. S. Ziobrowskiego, pod kierunkiem Władysława Malawskiego.

Ogród miejski pod zarządem insp. Boleśława Maleckiego.

Syndykat Rolniczy w Krakowie.

Zakład Lubomirskich.

Ludwik Więckowski.

Emil Freege.

Karolina Michalska.

Krakowskie Towarzystwo Ogrodnicze, zakład »Glinka«.

»Piast«, szkółki Rady pow. w Wieliczce.

Zakład Helclów (kierownik Andrzej Galli).

Kraj. Szkoła rolnicza w Czernichowie.

Szkoła 4-kl. w Dąbiu (Dyr. St. Szarek).

Jakób Gargul.

Szkoła ludowa w Wołowicach.

P. Skirliński, właściciel Krispinowa.

Zarząd dominium Wola Justowska.

Plac wystawy wysypany był grisem porfirowym, który dostarczyli: H. Kulka i Sp. w Miękini i Stanisław Morawiecki w Regulicach.

Maszty do lamp łukowych dostarczyła Administracja dóbr hr. Potockich w Krzeszowicach. Maszty do słupów elektrycznych Pierwsza galicyjska fabryka impregnowania drzewa hr. Edwarda Mycielskiego i Sp. w Trzebini.

Różne roboty wykonali: Roboty ciesiel-

skie — Aleksander Karwat, Konstanty Smoliński, Kazimierz Zieliński, Wyprawy — Stanisław Walz, Karol Korn. Roboty stolarskie — Roman Muranyi, Michał Piela. Roboty tapicerskie — Stefan Igliski, dalej Niemczynowski i Sp., Józef Sperling, J. Wawrzęcki. Roboty ślusarskie — Ludwik Górka. Roboty złotnicze — Leon Wiadrowski. Rzeźby — L. Dobesz. Brązy — P. Seip. Roboty blacharskie — Jan Butelski i Jan Tokar. Roboty szklarskie — Czesław Pieniążek, M. Forner.

Różne okazy dostarczyli i wystawili: Ołtarz z brązu — M. Jarra. Organy — Kazimierz Żebrowski. Konfesyjonał — St. Burzyński. Kilimy — Stow. »Kilim« w Zakopanem, Antonina Sikorska w Czernichowie, Marya Ferensova, Jadwiga Bodnarówna w Krakowie. Majoliki: Zofia Szydłowska. Piece kaflowe: Niedźwiecki i Sp. Kominki: L. i G. Kaden, Jan Godzicki. Piece kuchenne: W. Halski. Urządzenia elektryczne kuchenne — Galic. Siemens-Schuckertowska Spółka. Lustra — Grünwalda K. Synowie. Szkło i porcelanę — L. Tomaszewski, Różecki i Jankowski. Sukno — Lankosz i Zajaczek. Wanne, umywalnię w domku rękodz. A. & K. Litwinowicz i Wyleżyński. Jadwiga Kernbaumówna (firankę haft.), Józefa Grabowska (abażur), Stanisław Redler (lampkę ilatarke), Bracia Łopieńscy (świecznik), A. Pruszyński (portjery drukowane). Maszyny stolarskie — Georg Roy. Motor ropny — L. Zieleniewski. Warsztat ręczny stolarski — Adolf Menšik. Maty drewniane (bacula) — Jan Godzicki. Narzędzia rolnicze — firma »Pług« Stefana Konopki. Przybory do straży pożarnej — K. Rezáč i Sp.

Wystawa prób materiałów w budowlanych mieściła się w pergoli, gromadząc okazy kilkudziesięciu wystawców (patrz katalog). Roboty ciesielskie pergoli wykonał Kazimierz Zieliński, posadzkę klinkerową — fabryka wyrobów kamionkowych w Skawinie, poszczególne pola wyłożyły posadzką: S. Morawiecki i Sp., H. Kulka i Sp., Fr. Zuljani (także stopnie ze sztucznego kamienia) i fabryka impregnowania drzewa E. hr. Mycielskiego. Do budowy pergoli użyto 12-tu par kolumn kamiennych, które nadesłali właściciele łomów, a mianowicie 1. Józef Kulesza, Władysław Markiewicz i br. Trembecy z łomu w Targoszynie, 2. Jan Lick z łomu w Makowie, Józef Stypuła z łomu w Skawcach, 3. Karol Korn z łomu w Straconce, 4. Andrzej Zamojski z łomu w Drużbakach (Spiż), 5. Leon Lewański z łomu w Zagajach (Król. Pol.), 6—7. Edward Angiewicz z łomu w SzydłóWKu (Król. Pol.), 8. Miasto TremboWla z łomów własnych, 9. Grzegorz Klimkowski z łomu w Polanie, 10. Antoni Rzeszowski z łomu w Śmiłowie (Król. Pol.), 11. H. Kulka i Sp. z łomu

w Chrzanowie, 12. Kazimierz Bzowski z łomu w Drogini.

Oprócz wystawców, wymienionych w całym powyższym zestawieniu, z których wielu należy uważać za ofiarodawców, gdyż niejednokrotnie dostarczyli materiału i roboty bezinteresownie lub w znacznie większej ilości, niż by tego sama reklama wymagała, należy jeszcze wymienić szereg firm, które bezinteresownie dostarczyły materiału do budowy, jak wapna, cementu, cegły, żelaza, spóły, miálu, piasku i t. d., a mianowicie: cegielnia Banku hipotecznego, Tow. Akc. dla wyrobów z gliny i piasku Radziwiłł, Wimmer i Zeleńscy, cegielnia Juljusza Libana w Borku Fałęckim, fabryka cementu Bernard Liban i Ska w Podgórzu, Liban i Ehrenpreis, wapiennik w Podgórzu, parowa fabryka gipsu w Dobrach Skotnickich, wapiennik Bernard Lewkowiez, M. Fussman w Kobierzynie, handel żelaza Freylich & Karmel, Inż. Mieczysław Mąkoszewski; składy drzewa: Adolf Weingrün, Elias Silberberg, Natan Praeger. Zakład T. Jabłońskiego wykonał bezinteresownie klisze do prospektów wystawy. Litografia A. Pruszyńskiego — kartki\*).

Wszystkim wystawcom i ofiarodawcom materiałów składa Komitet serdeczne podziękowanie.

Komitet poczuwa się również do obowiązku szczerzej wdzięczności i względem tych wszystkich władz, instytucyj i osób prywatnych, które pomocą materialną, usługą lub okazaną życzliwością ułatwiły mu spełnienie zadania.

Przedewszystkiem Gmina miasta Krakowa. Wystawa nie byłaby przyszła do skutku, gdyby nie silne poparcie gminy. Wielka życzliwość ze strony Prezydenta miasta Dra Juliusza Leo, serdeczna niestrudzona pomoc w wielu kwestiach technicznych i gospodarczych ze strony Wiceprezydenta rady dworu

\*) Roboty drukarskie dla wystawy wykonane były głównie w Drukarni Uniwersytetu Jagiellońskiego, gdzie również wydrukowano duży kolorowy afisz. Część druków wykonali: Zakład reprodukcji graficznej Wacława Krzepowskiego w Dębnikach, Zakład światłodruków Trybalskiego, Litografia A. Pruszyńskiego, Drukarnia Dra K. i E. Koziańskich, Drukarnia Narodowa. Klisze — Zakład T. Jabłońskiego. Zdjęcia fotograficzne z wystawy wykonał A. Pawlikowski.

Józefa Sarego, przychylność Wiceprezydenta Dra Henryka Szarskiego, Magistratu, Komisji Rady miejskiej, wreszcie wielu radców miejskich, sprawiły, że wystawa powstała i odbyła się niejako pod bezpośrednią opieką Miasta. Udzielenie gruntu, dość znaczna subwencja (23.000 K.) i cały szereg świadczeń w naturze są tego wymownym dowodem.

Pomoc Kraju również jest wydatna. Do budżetu krajowego na r. 1913 wstawiono kwotę 20.000 K., na pokrycie niedoboru wystawy, a to wskutek polecenia Komisji budżetowej zeszłorocznego Sejmu na wniosek prezydenta Dra Juliusza Leo. W tej sprawie pomoc prawdziwą okazali nam posłowie: Wład. Leopold Jaworski i Ekscelencyja Antoni hr. Wodzicki, któremu pozatem zawdzięczamy wiele starań i wiele cennych rad dotyczących wystawy. Nadto, dzięki staraniom Wiceprezydenta Miasta Dra Henryka Szarskiego, na skutek polecenia krajowej Komisji dla spraw przemysłowych, Wydział Krajowy udzielił Komitetowi subwencji w kwocie 1.800 K.

Subwencja rządu, jak dotąd, ograniczyła się do subwencji Ministerstwa robót publicznych i Ministerstwa Oświaty, w których to Ministerstwach znalazła deputacya Komitetu nader życzliwe przyjęcie, a rezultatem było uchwalenie na cele wystawy 23.000 K. W sprawie wyjednanania tej subwencji okazali nam pomoc: Ekscelencyja Minister Długosz, prezes Koła polskiego Dr. Juliusz Leo, Szefowie Sekcyi Dr. Twardowski, von Fesch, radcy ministeryalni Förster-Streffleur i Czichlarz oraz poseł Edmund Zieleniewski.

Za pośrednictwem Muzeum Austriackiego w Wiedniu otrzymała wystawa subwencję 10.000 kor. z funduszu dworskiego taks (Hoftitelfond).

Znana z ofiarności na cele społeczne, kulturalne i narodowe Kasa oszczędności m. Krakowa i tym razem okazała swą hojność dla sprawy społecznej, przyznając Komitetowi 4.000 kor. zasiłku. Zawdzięczamy to szczególnie odczuciu idei wystawy i staraniom dyrektora Dra Walentego Staniszewskiego i życzliwości dyrektora Zygmunta Kowalskiego.

Krakowska Izba handlowa i przemysłowa subwencją 5.000 kor. zaświadczyła, że ocenia znaczenie wystawy dla naszego przemysłu i rękodziela. Rzeczników naszej sprawy mieliśmy w Izbie szczególnie w osobach: bl. p. prezesa Maurycyego Dattnera, szefa Biura Dra Artura Benisa i członków Izby pp.: Gustawa Bazesa, Jakóba Judkiewicza, Jana Peresia.

Bar. Jan Götz Okocimski przyszedł z pomocą Komitetowi ofiarowując 4.500 kor. na budowę gospody.

Muzeum Techniczno-przemysłowe w Krakowie subwencyonowało budowę domku rękodzielniczego kwotą 4.000 kor. i wyjednało na ten cel dodatkowy zasiłek Wydziału Krajowego i Ministerstwa robót publicznych.

Towarzystwa Techniczne i Koła Architektów w Krakowie, Lwowie i Warszawie, oraz Towarzystwo »Polska Sztuka Stosowana« w miarę możliwości przyczyniły się do wspomnienia funduszy wystawy.

Izba budowniczych w Krakowie zajęła się rozsyłką list subskrypcyjnych wśród budowniczych i poparła w tym kierunku akcyę Komitetu.

Krakowskie Towarzystwo Rolnicze i Towarzystwo Gospodarskie we Lwowie ofiarowały na zagrodę włościańską po 1.000 kor.

Wszystkim innym instytucyom, jak i osobom prywatnym, za pomoc pieniężną, jak i tym którzy podjęli się zbierania funduszu na listy subskrypcyjne

składamy serdeczne podziękowanie, załączając szczegółowy wykaz datków. Szczególnie zobowiązani jesteśmy pod tym względem paniom: Izie Żeleńskiej w Krakowie i Eugenji Kryńskiej w Warszawie, za pełną poświęcenia i uwieńczoną pięknym rezultatem działalność.

Osobne podziękowanie należy się Dyrekcjom kolei w Galicyi, Inspektoratowi kolei północnej i Naczelnictwu stacyi w Krakowie oraz Dyrekcji tramwajów w Krakowie i Lwowie za ułatwienie reklamy afiszowej.

Składamy również podziękowanie:

Członkom sądu konkursowego na typy domów mieszkalnych i członkom jury prac wystawowych.

Drowi Eugeniuszowi Nitschowi — za poradę prawną i Drowi Kazimierzowi Ostrowskiemu — za poradę przy staraniach o loteryę.

Inspektorowi hodowli w Krak. Towarzystwie Rolniczem p. Julianowi Oskarowi Fuchsovi — za poradę przy urządzaniu zagrody włościańskiej.

Pp. inżynierom Władysławowi Hollingerowi i Juliuszowi Olesiowi — za okazaną pomoc.

P. Stanisławowi Bierowskiemu — za wzorowo prowadzoną buchalteryę, p. Stanisławie Mączyńskiej — za pomoc w prowadzeniu kasy, i p. Bronisławowi Stankiewiczowi — za pomoc w prowadzeniu biura.

Kończąc tę treść sprawozdania Komitet wykonawczy poczuwa się do miłego obowiązku serdecznego podziękowania prezesowi Komitetu szerszego radcy dworu Józefowi Horoszkiewiczowi za trudy reprezentacyi i starania o fundusze wystawy. Również należy się szczere podziękowanie sekretarzowi Komitetu szerszego p. Inż. Stanisławowi Żeleńskiemu za agitacyę na korzyść wystawy i zajęcie się urządzeniem festynów i loteryi; a za życzliwą pomoc — członkom Komitetu szerszego pp.: Dyrektorowi Drowi Walentemu Staniszewskiemu, prof. Jerzemu hr. Mycielskiemu, Jakóbowi Judkiewiczowi, Marjanowi Lutosławskiemu, Henrykowi Stifelmannowi, Kazimierzowi Ulatowskiemu i Witoldowi Ostrowskiemu, z poza Komitetu pp.: Zdzisławowi Kalinowskiemu, Juljanowi Herztalowi, Henrykowi Wachtłowi i Tadeuszowi Zielińskiemu.

Kraków, 20 grudnia 1912 r.

Za Komitet wykonawczy:

*Władysław Ekielski*

prezes.

*Tadeusz Stryjeński*

wiceprezes.

*Jerzy Warchałowski*

sekretarz.

*Franciszek Mączyński*

skarbnik.

**RACHUNEK BILANSU Z DNIEM 31 PAŹDZIERNIKA 1912.**

Stan czynny

Stan bierny

Stan czynny		K	Stan bierny	
Kasa . . . . .		11.782'85	Dług firmom za dostarczone roboty i materiały . . . . .	47.796'—
Subwencje i datki, jeszcze nie wypłacone:			Kaucje . . . . .	1.000'—
Subwencja krajowa . . . . . K	20.000'—		Pożyczka wekslowa . . . . .	51.000'—
Ministerstwo robót publicznych . . . . . »	8.000'—		Dubiosa . . . . .	3.000'—
Izba handlowa . . . . . »	3.000'—		Fundusz rezerwowy na: świadczenia firmom, repara-	
Inne Instytucje . . . . . »	3.200'—		cje, administrację, procenty wekslowe etc. na	
Osoby prywatne . . . . . »	1'200'—		następny rok . . . . .	23.000'—
Inni dłużnicy . . . . . »	7.825'71	43.225'71		
Majątek wystawy po zburzeniu budynków:				
A. Koszt budynków i placu wystawy K	190.790'48			
Amortyzacja . . . . . »	170.790'48	20.000		
B. Koszt mebli . . . . . K	10.303'42			
Amortyzacja . . . . . »	5.303'42	5.000		
C. Koszt pergoli (wystawa mater. bud.) K	6.144'18			
Amortyzacja . . . . . »	5.144'18	1.000		
Saldo strata . . . . .		44.787'44		125.796'—
		125.796'	Saldo strata . . . . .	44.787'44

**RACHUNEK ZYSKÓW I STRAT.**

Straty

Zyski

Straty		K	Zyski	
Urządzenie placu wystawy i ogrodów . . . . .		23.009'—	<b>Subwencje:</b>	
Amortyzacja budynków . . . . .		147.781'48	Subwencja krajowa . . . . . K	20.000'—
» mebli . . . . .		5.303'42	Ministerstwo oświaty . . . . . »	10.000'—
» pergoli (wystawa materiałów budowl.)		5.144'18	» robót publicznych . . . . . »	13.000'—
Urządzenie wystawy architektury w pawilonie główn.		1.323'46	Miasta Krakowa . . . . . »	23.000'—
Nagrody konkursowe na 5 typów domów mieszkalnych		7.500'—	» Lwowa . . . . . »	2.000'—
Koszta administracji wystawy (kancelaria, personal, służba, utrzymanie ogrodów ect.) . . . . . K	11.174'72		Fundusz dworski taks (Hoftiteltaxfond) »	10.000'—
Reklamy, afisze, festyny, inseraty, mundury służby . . . . . »	8.796'03		Izba handlowa . . . . . »	5.000'—
Druki, albumy, kartki . . . . . »	3.717'66		Muzeum techniczno przem. w Krakowie »	4.000'—
Prąd elektryczny . . . . . »	1.715'58		Wydział kraj. (za pośredn. Muzeum przem. na domek rękodzielniczy) . . . . . »	500'—
Asekuracja budynków i od wypadków »	2.879'57		Kasa oszczędności miasta Krakowa . . . . . »	4'000'—
Stemple od kwitów i % od weksli . . . . . »	1.290'68		Inne Banki i Instytucje finansowe . . . . . »	3.750'—
Policja . . . . . »	269'60		Towarzystwo gospodarskie we Lwowie . . . . . »	1.000'—
Straż pożarna . . . . . »	2.651'—		Związek turystyczny . . . . . »	1.000'—
Muzyka . . . . . »	8.327'70	40.822'56	Tow. gospodarskie, oddział w Rohatynie »	200'—
Dubiosa . . . . .		3.000'—	Liga pomocy przemysłowej . . . . . »	500'—
Fundusz rezerwowy na: świadczenia firmom, repara-			Rady powiatowe i mniejsze miasta . . . . . »	520'—
cje, administrację, procenty wekslowe etc. na następny rok . . . . .		23.000'—	Przemysłowcy, architekci, inżynierowie, Stowarzyszenia techniczne i Koła architektów . . . . . »	9.246'12
			Osoby prywatne . . . . . »	13.351'67
			<b>Dochody Wystawy:</b>	
			Wstępy . . . . . K	55.350'52
			Kartki, katalogi, fotografie etc. . . . . »	3.846'56
			Czynsze za sklepy etc. . . . . »	1.590'—
			Inseraty w katalogu . . . . . »	2.739'03
			Wystawa materiałów budowlanych . . . . . »	8.963'59
			Loterya . . . . . »	7.163'—
			Restauracja, kawiarnia, gospoda, teatr, różne zabawy . . . . . »	11.376'17
			Saldo strata . . . . .	44.787'44
		256.884'10		91.028'87
				256.884'10

Kraków, dnia 13 listopada 1912 r.

*Stanisław Bierowski* m. p.  
Buchalter.

*Franciszek Mączyński* m. p.  
Skarbnik Komitetu wykonawczego.

*Tadeusz Stryjeński* m. p.  
Wiceprezes Komitetu wykonawczego.

Zgodność z książkami i stanem kasy stwierdza

**KOMISJA KONTROLUJĄCA:**

*Jan Krzyżanowski* m. p.  
Dyrektor miejskiej Izby obrachunkowej.

*Wiktor Gablenz* m. p.  
Naczelnik buchalterji Tow. wzajem. ubezpiecz.

*Dr. Karol Krzetuski* m. p.  
Prokurent filii Banku hipotecznego.

## WYNIK BILANSU I RACHUNKU. SPOSOBY POKRYCIA DEFICYTU.

A) Koszta wystawy wyniosły . . . . .	K.	256.884'10	
Na pokrycie tych kosztów, podług rachunku z 31/X 1912, składają się:			
a) subwencje i datki . . . . .	K.	121.067'79	
b) dochód z przedsiębiorstwa wystawy . . . . .	»	91.028'87	» 212.096.66
Brakująca kwota stanowi deficyt wystawy . . . . .	K.		44.787'44
B. Stan faktyczny z dnia 31/X 1912:			
Komitet pozostawał winien:			
a) za rachunki firmom . . . . .	K.	47.796'00	
b) zwrot kaucyj . . . . .	»	1.000'00	
c) za dług wekslowy . . . . .	»	51.000'00	K. 99.796'00
Komitet miał:			
a) za różne należności wystawowe . . . . .	K.	7.825'71	
b) resztę niewypłaconych subwencji i datków . . . . .	»	35.400'00	
c) w kasie gotówką . . . . .	»	11.782'85	» 55.008'56
Różnica stanu biernego i czynnego stanowi deficyt . . . . .	K.		44.787'44

Rachunki wystawy zostały przedłożone do sprawdzenia Komisji kontrolującej, złożonej z p. Jana Krzyżanowskiego dyrektora Izby obrachunkowej miejskiej, z ramienia miasta oraz zaproszonych przez prezydium Komitetu szerszego pp. Wiktora Gablenza naczelnika buchalterii Towarzystwa Wzajemnych Ubezpieczeń i Dra Karola Krzetuskiego prokurenta filii Banku hipotecznego. Komisja stwierdziła zupełną zgodność rachunków z ksiązkami i stanem kasy. Komitet wykonawczy pozwala sobie na tem miejscu złożyć Komisji kontrolującej za jej pracę serdeczne podziękowanie.

Niektóre pozycje w bilansie wystawy wymagają objaśnienia: w stanie czynnym — 26.000 K. — wartość materiału budowlanego i mebli; w stanie biernym — 3000 K. — dubiosa i 23.000 K. fundusz rezerwowy.

Kwota 26.000 K. stanowi przypuszczalną sumę, którą w razie zburzenia budynków i sprzedaży materiału (drzewa), oraz mebli można będzie uzyskać.

Kwota 3000. K. (dochody wątpliwe) została wstawiona w przypuszczeniu, że niektóre pozostałe należności wystawowe nie dopiszą.

Kwota 23.000 K. stanowi konieczną rezerwę na wypadek zatrzymania wystawy i eksploatacji na następny rok. Fundusz ten potrzebny: na wynagrodzenie niektórych firm, które dostarczyły różnych urządzeń i materiałów zadarmo, a nie zechcą je nadal bezinteresownie pozostawić; dalej na reperacje i utrzymanie budynków i placu; na opłatę procentów od weksli, wreszcie na koszta administracji. Kwota ta, podług osobnego kosztorysu, obliczona została z rozmysłem dość wysoko. Koszta ewentualnego przyszłego przedsiębiorstwa w sezonie letnim 1913 nie są tu liczone i wejść muszą w budżet tego przedsiębiorstwa.

Od zamknięcia rachunków i sporządzenia pierwszego bilansu poczyniono wydatki: na zabezpieczenie budynków, konieczne roboty w ogrodzie, urządzenie ślizgawki, na asekurację i na administrację. Nadto uślono część długu wekslowego i część rachunków. Z drugiej strony — wpłynęły niektóre zaległe subwencje i datki i inne drobne dochody; uzyskano nowe subwencje; wreszcie zaciągnięto nową pożyczkę. Zaszły zatem pewne zmiany, które jednak pozostały bez wpływu na cyfrę deficytu, gdyż suma nowych dochodów mniej więcej równoważy się z sumą nowych wydatków.

\* \* \*

Powstaje pytanie, w jaki sposób pokryć deficyt? — Ponieważ wystawa była przedsięwzięciem, stworzonym bezinteresowną pracą społeczną, przeto liczyć może i na dalszą pomoc społeczeństwa, miasta, kraju i rządu, wobec czego dal-

sze starania o subwencje są zupełnie usprawiedliwione.

Z drugiej strony, plac i budynki powystawowe przedstawiają nader wdzięczne pole do dalszej eksploatacji w celach kulturalnych i zabawowych, co róż-

wniezprzynieść powinno dochód. W przewidywaniu tego Komitet postarał się o przedłużenie dzierżawy terenu wystawy na dalszy rok, na co uzyskał zezwolenie gminy.

Tak więc: starania o dalsze subwencje i wyzyskanie placu powystawowego w sezonie letnim — wydają się najpewniejszymi środkami pokrycia deficytu. W normalnych czasach byłoby to nawet łatwym, w obecnej jednak niepewnej sytuacji gospodarczej, wymagać będzie ze strony Komitetu dalszej wziętej pracy.

Byłby jeszcze jeden sposób zakończenia sprawy: likwidacja kompletna, zburzenie budynków i sprzedaż materiału (drzewa) oraz inwentarza (mebli). Zwolniłoby to Komitet zupełnie od obowiązku wynagradzania firm za wypożyczone urządzenia i materiały, ale ponieważ rozwiązanie takie nastąpić by mogło dopiero z wiosną, więc koszty administracyi, asekuracyi, pewne już poczynione wydatki na zabezpieczenie budynków i ogrodów, wreszcie procenty wekslowe, uszczupliłyby znacznie fundusz rezerwowy. Wobec tego i wobec pozostania w dalszym ciągu pozycyi 3000 K. (dubiosa), gdyby nawet udało się uzyskać ze sprzedaży spodziewaną kwotę 26.000 K., deficyt wystawy zmniejszyłby się najwyżej o jakie 15 tysięcy, czyli wyraziłby się w cyfrze około 30.000 K.

Ponieważ niema wielkiej nadziei, aby cała ta suma została pokryta drogą dalszych subwencji, a niepodobieństwem jest, aby członkowie Komitetu brakującą sumę zapłacili z własnych funduszków, zdaje się, że chcąc nie chcąc będzie musiał Komitet zająć się prowadzeniem przedsiębiorstwa w sezonie letnim.

Ale jeśli jest tak, jak zewsząd słyszemy, że wystawa nie tylko była udana, ale pod wieloma względami przeszła oczekiwania, wówczas powstaje jeszcze szereg pytań: czy społeczeństwo nasze, miasto i kraj, poza okazaną pomocą, nie poczuwają się już do żadnego obowiązku wobec Komitetu? Czy jest w interesie ogółu, aby organizatorowie wystawy, którzy przez dwa lata pracowali, ożywieni ideą społeczną i artystyczną dla stworzenia dzieła kultury, i nadal mieli tracić czas i energię i to już tylko dla ratowania finansów i dla wypełnienia pozostałych jeszcze zobowiązań? Czy przez to nie pozostaną odłożeniem inne dziedziny pracy i nie ucierpią wciąż powstające nowe sprawy i zadania, do których ci sami ludzie są powołani? Czy zatem nie leży w interesie społecznym zwolnić tych ludzi od dalszych wysiłków nad rozwikłaniem trudności finansowych wystawy i dać im pole do dalszej pracy twórczej? ... przyszłość najbliższa pokaże.

Kraków, 20. grudnia 1912 r.

Za Komitet wykonawczy:

*Władysław Ekielski*  
prezes

*Tadeusz Stryjeński*  
wiceprezes

*Jerzy Warchałowski*  
sekretarz

*Franciszek Mączyński*  
skarbnik.

## ODZNACZENIA WYSTAWCÓW.

### W DZIALE OGRODNICZYM I ROLNYM.

Członkowie jury na posiedzeniu odbytem d. 25 października 1912 r. pp.: prof. Uniw. Dr. Kazimierz Rogóyski, prof. Szkoły ogrodniczej w Tarnowie Antoni Kurowski, właściciel zakładu ogrodniczego Władysław de Préal przy udziale z ramienia Komitetu wystawy kraj. instruktora ogrodnictwa Dra Stanisława Golińskiego, zaproponowali następujące odznaczenia:

#### Dyplomy honorowe.

1. Zakład Św. Józefa dla osieroconych chłopców.
2. Szkołki drzew i krzewów w Zassowie pod Czarną hr. Tad. Łubieńskiego.
3. »Pomona« krakowska Szkołka drzew z ogron. por.
4. Związek Hodowców nasion w Krakowie. Ogrody Prof. S. Ziobrowskiego.
5. Ogród miejski pod zarządem insp. Bolesława Maleckiego.
6. Syndykat Rolniczy w Krakowie.
7. Zakład Lubomirskich.

#### Dyplom zasługi.

1. Ludwik Więckowski, ogrodnik wystawy.

#### Medale srebrne.

1. Zakład św. Józefa dla osieroconych chłopców.
2. Szkołki drzew i krzewów w Zassowie pod Czarną hr. Tad. Łubieńskiego.
3. »Pomona« krakowska Szkołka drzew z ogron. por.
4. Związek Hodowców nasion. Ogrody Prof. St. Ziobrowskiego.
5. Firma Emil Freege w Krakowie.
6. Karolina Michalska.
7. Krakowskie Towarzystwo Ogrodnicze. (zakład »Glinka«)
8. Zakład Lubomirskich.
9. »Piast«, Szkołki Rady pow. w Wieliczce.
10. Ludwik Więckowski, ogrodnik wystawy.
11. Firma »Pług« Stefana Konopki.
12. Ignacy Klus. Medal srebrny krakowskiego Towarzystwa Rolniczego.

### Medale brązowe.

1. Zakład Helclów w Krakowie.
2. Krakowskie Towarzystwo ogrodnicze. (zakład »Glinka«)
3. Szkoła 4-kl. w Dąbiu (Dyr. Stanisław Szarek).
4. Krajowa średnia Szkoła rolnicza w Czernichowie. Medal Krakowskiego Towarzystwa Rolniczego.

### Listy pochwalne.

1. Jakób Gargul, ogrodnik.
2. Szkoła ludowa w Wołowicach.
3. P. Skirliński z Kryspinowa.
4. Zarząd Dominium Wola Justowska.

### W DZIALE MATERIAŁÓW BUDOWLANNYCH.

Komisja sędziów, dla oceny okazów na wystawie materiałów budowlanych, złożona z pp.: prof. Władysława Ekielskiego, Artura Romanowskiego, Karola Rollego, Kazimierza Wyczyńskiego, z ramienia Komitetu wystawy architektonicznej, oraz p. inż. Edwarda Uderskiego z ramienia Izby handlowej i przemysłowej w Krakowie, w dniu 12 października 1912 r. uchwaliła przedstawić do nagród następujące firmy:

#### Dyplomy honorowe rządowe.

1. H. Kulka i Spka — Opawa-Kraków.
2. Władysław hr. Michałowski — Dobrzechów.
3. Józef Gorecki — Podgórze-Kraków.
4. I. Tarnowska cegielnia i tartak parowy E. ks. Sanguszki — Tarnów.
5. R. Muranyi — Kraków.
6. Radziwiłł, Wimmer, Żeleńscy — Kraków.
7. S. G. Żeleński — Kraków.
8. Witkowskie hutniczo-górnice Gwalectwo — Witkowice.
9. Inż. L. Nitsch i Spka — Kraków.
10. Marcin Jarra — Kraków.

#### Srebrne medale rządowe.

1. Emil Kuznitsky — Oświęcim.
2. Andrzej Zamoyski — Lubowla.
3. A. J. Walczok — Bielsko.
4. L. & G. Kaden — Kraków.
5. Magistrat Król. wol. m. Trembowli.
6. Józef Stypuła — Tarnawa.
7. Franciszek Zuliani — Kraków.



8. Liban & Ehrenpreis — Podgórze.
9. Stow. przem. dla wyrobu tow. żelaznych i drucianych — Borek Fałęcki.
10. Bernard Liban i Spka — Bonarka.
11. I. gal. fabryka wyrobów kamionkowych i szamotowych — Skawina.
12. L. Baranowski — Kraków.
13. M. Grünberg — Kraków.
14. Julian Goldstein — Kraków.
15. Stanisław Morawiecki i Ska — Kraków.
16. J. Wałkowiński — Kraków.
17. Fabryka dachówek — Drohobycz.
18. J. Niedźwiecki i Ska — Kraków-Dębniaki.
19. I-sza Płaszowska fabryka dachówek — Płaszów.

#### Brązowe medale rządowe.

1. Karol Korn — Kraków-Bielsko.
2. Grzegorz Klimkowski — Lwów.
3. J. Lick i J. Stypuła — Sucha-Skawce.
4. I-sza Krajowa fabryka sztucznych kamieni — Kraków.
5. I-sza Galicyjska fabryka impregnowania drzewa E. hr. Mycielskiego i Sp. — Trzebinia.
6. Dr. F. Niemczewski i Ska — Kraków.
7. »Asbit« — Kraków.
9. Inż. H. Kowarzyk — Kraków.
10. Kl. Pokorny i Sp. — Chyrów.

#### Dyplomy honorowe Kom. wystawy.

1. Inż. L. Lewański — Kielce.
2. A. Rzeszowski — Śmiłów-Szydłowiec.
3. E. Angiewicz — Szydłówek-Szydłowiec.
4. L. & G. Kaden — Kraków.
5. Klinker — Przysieka.
6. Korwinów — Częstochowa-Warszawa.
7. Inż. M. Lutosławski — Warszawa.
8. K. Hechter — Kraków.
9. Rimler i Troczyński — Kraków.
10. Z. Schoenberg — Kraków.
11. Jan Godzicki — Kraków.
12. Zofia Szydłowska — Kraków.
13. Józef Gorecki — Podgórze-Kraków.

#### Listy pochwalne Komitetu.

1. Kazimierz Bzowski — Droginia.
2. Bracia Trembeccy — Kraków.
3. R. Muranyi — Kraków.
4. Inż. W. Drzymuchowski — Kraków.
5. Administracja dóbr Krzeszowice.
6. J. Schneider — Lwów.
7. O. Bujwid — Kraków.
8. Tow. »Górka« — Siersza.
9. Tekla Szujka — Lwów.
10. D. Kurzmann — Kraków.
11. Stanisław Morawiecki — Kraków.

#### W DZIALE STOLARSKIM.

Komisya sędziów dla oceny wykonania robót stolarskich, złożona z pp. stolarzy: Wiktora Iglińskiego i Andrzeja Sydora z ramienia Cechu stolarzy w Krakowie i p. Ludwika Wojtyczko z ramienia Komitetu wystawy architektonicznej, w dniu 20 października 1912, uchwaliła przedstawić do nagród następujące firmy:

#### Odznaczenia:

- I. Józef Czerski
- II. Wojciech Bober
- III. Józef Zabża.

#### Dalsze uznania:

Niemczynowski i Sp.  
Stefan Iglicki  
Józef Sperling  
Franciszek Stawowiak  
Michał Marchewczyk  
Antoni Chrobak  
Andrzej Adamski  
Joachim Steinberg  
Józef Kobos.

#### W DZIALE TAPICERSKIM.

Komisya sędziów, złożona z pp. tapicerów: Fr. Karlińskiego i Kajetana Dudziaka z ramienia Stowarzyszenia tapicerów, oraz członka Komitetu wystawy p. Ludwika Wojtyczko, w dniu 20 października 1912 uchwaliła przedstawić do nagród następujące firmy:

#### Odznaczenia:

- I. Stefan Iglicki
- II. Niemczynowski i Sp.
- III. Alfons Wawrzecki.

#### W DZIALE MALARSKIM.

Komisya sędziów, złożona z pp. Jana Bukowskiego i prof. A. Procajłowicza uchwaliła polecić Komitetowi odznaczenie równorzędnymi dyplomami uznania firmy malarskie:

K. Mikulski  
K. Orlecki  
K. Węgrzyn  
J. Wołowski.

Na podstawie tych opinii Komitet przyzna odpowiednie dyplomy.

# WYKAZ SUBWENCYJ I DATKÓW.

## SUBWENCYE.

	kor.
<b>RZĄD.</b>	
Ministerstwo Oświaty . . . . .	10.000'—
Ministerstwo robót publicznych	10.000
Ministerstwo robót publicznych na domek robotniczy . . . . .	3.000
Ministerstwo robót publicznych (za pośr. Muz. Techn.-Przem. na dom rękodzielniczy) . . . . .	800 13.800'—
Fundusz dworski taks. Hofiteltaxfond . . . . .	10.000'—
<b>Razem . . .</b>	<b>33.800'—</b>

<b>KRAJ.</b>	
Subwencya krajowa . . . . .	20.000
Wydział krajowy na polecenie kraj. komisji dla spraw przem.	1.800
Wydział krajowy na domek rękodzielniczy (za pośr. Muzeum Techn.-Przem. w Krakowie)	500 22.300'—

<b>MIASTA.</b>	
Kraków . . . . .	10.000
Kraków (na ogród) . . . . .	8.000
Kraków (na konkurs) . . . . .	5.000 23.000'—
Lwów . . . . .	2.000'—
Tarnów . . . . .	200'—
Podgórze . . . . .	100'—
Wieliczka . . . . .	30'—
<b>Razem . . .</b>	<b>25.330'—</b>

<b>RADY POWIATOWE</b> (na zagrodę włościańską).	
Rada powiatowa w Limanowej . . . . .	100'—
» » w Tarnopolu . . . . .	50'—
» » w Wadowicach . . . . .	50'—
» » w Nowym Sączu . . . . .	25'—
» » w Ropczycach . . . . .	20'—
» » w Grybowie . . . . .	20'—
» » w Tarnobrzegu . . . . .	20'—
» » w Dąbrowie . . . . .	5'—
<b>Razem . . .</b>	<b>290'—</b>

<b>INSTYTUCYE PRZEMYSŁOWE, GOSPODARCZE I INNE.</b>	
Izba handlowa i przemysłowa w Krakowie . . . . .	5.000'—

	kor.
Muzeum Techniczno - Przemysłowe w Krakowie (na domek rękodzielniczy)	4.000'—
C. k. Towarzystwo Rolnicze w Krakowie	1.000'—
C. k. Towarzystwo Gospodarskie we Lwowie . . . . .	1.000'—
Krajowy Związek Turystyczny w Krakowie . . . . .	1.000'—
Liga Pomocy Przemysłowej . . . . .	500'—
Oddział c. k. Tow. Gospodarskiego w Rohatynie . . . . .	200'—
Centr. Związek Galic. Przem. fabr. we Lwowie . . . . .	100'—
<b>Razem . . .</b>	<b>12.800'—</b>

## STOWARZYSZENIA TECHNICZNE.

Koło Architektów w Krakowie . . . . .	600'—
Towarzystwo Politechniczne we Lwowie	500'—
Stowarzyszenie Techników w Warszawie	500'—
Koło Architektów we Lwowie . . . . .	500'—
Tow. »Polska Sztuka Stosowana« . . . . .	500'—
Koło Architektów w Warszawie . . . . .	375'—
Towarzystwo Techniczne w Krakowie	100'—
<b>Razem . . .</b>	<b>3.075'—</b>

## INSTYTUCYE FINANSOWE.

Kasa Oszczędności m. Krakowa . . . . .	4.000'—
Zivnostenska Banka . . . . .	1.000'—
Bank Przemysłowy . . . . .	600'—
Spółka fakturowa w Krakowie . . . . .	500'—
Towarzystwo Zaliczkowe w Krakowie	300'—
Powszechny Zakład Kredytowy w Krakowie . . . . .	300'—
Bank dla kredytu hipot. i osobistego	300'—
Tow. Wzajemnych Ubezpieczeń w Krakowie . . . . .	300'—
Ustredni Banka w Krakowie . . . . .	250'—
Bank hipoteczny w Krakowie . . . . .	200'—
Zalozni Uverni Ustaw w Krakowie . . . . .	200'—
Galic. Bank dla handlu i przemysłu w Krakowie . . . . .	200'—
Filia Wiedeńskiego Banku Związkowego w Krakowie . . . . .	100'—
<b>Razem . . .</b>	<b>8.250'—</b>

## ZASIŁKI I DATKI.

<b>A) BUDOWNICZOWIE, ARCHITEKCI, INŻYNIEROWIE I PRZEMYSŁOWCY.</b>	
Fabryki cementu w Szczakowej i Goleszowie . . . . .	400'—

H. Kulka i Sp. . . . .	346'—
Adolf Szyszko-Bohusz na pokrycie papą domku rękodz. . . . .	300'—
Składka na zebraniu arch. w Warszawie	256'—

	kor.
K. Szulc i Ska . . . . .	100 rb. = 254'—
B. Rogóyski, br. Horn, J. Ru- piewicz . . . . .	100 rb. = 254'—
Herman Guttman . . . . .	250'—
Karol Szpondrowski . . . . .	210'—
Prof. Władysław Ekielski . . . . .	200'—
Firma Drzewiecki i Jeziorański . . . . .	200'—
Józef Pakies . . . . .	200'—
Artur Romanowski . . . . .	110'—
Ferdynand Liebling . . . . .	110'—
Zdzisław Kalinowski . . . . .	40 rb. = 101'36
Sobczak-Sobczyński . . . . .	40 rb. = 101'36
Firma Falter i Dattner . . . . .	100'—
Ludwik Ramułt . . . . .	100'—
Wincenty Rawski . . . . .	100'—
Zygmunt Hendel . . . . .	100'—
Jan Zawiejski . . . . .	100'—
Władysław Klimczak . . . . .	100'—
H. Guttman . . . . .	100'—
Prof. Jan Lewiński . . . . .	100'—
Kazimierz Wiśniewski . . . . .	100'—
Henryk Lamensdorf . . . . .	100'—
Kazimierz Hrobni . . . . .	100'—
Z funduszu zebranego przez T. Stry- jeńskiego na cele architektoniczne . . . . .	100'—
Kazimierz Brzeziński . . . . .	60'—
Kazimierz Piotrowski . . . . .	55'—
Leon Krobicki . . . . .	50'—
Prof. Józef Pokutyński . . . . .	50'—
Józef Bereta . . . . .	50'—
Jan Burzyński . . . . .	50'—
Adam Czunko . . . . .	50'—
Juliusz Nachtlicht . . . . .	50'—
Piotr Kozłowski . . . . .	50'—
Apolinary Pezdański . . . . .	50'—
Ludwik Daniek . . . . .	31'—
Wilhelm Apter . . . . .	30'—
Antoni Dostal . . . . .	30'—
Ludwik i Karol Holzer . . . . .	30'—
Antoni Pawlicki . . . . .	32'—
Karol Richtman . . . . .	30'—
Józef Taborski . . . . .	30'—
Fabryka dachówek E. H. Friedman w Wie- liczce . . . . .	25'—
Leon Kurkiewicz . . . . .	25'—
Zdzisław Mączyński . . . . .	10 rb. = 25'40
Witold Minkiewicz . . . . .	25'—
Karol Rybiński . . . . .	25'—
Eugeniusz Wesółowski . . . . .	25'—
Edmund Zieleniewski . . . . .	20'—
Rudolf Hand . . . . .	20'—
Kamieniołom H. Kulka i Sp. . . . .	20'—
Michał Guzikowski . . . . .	20'—
Ignacy Miarczyński . . . . .	20'—
Piotr Emilewicz . . . . .	20'—
Joachim Steinberg . . . . .	20'—
Roman Ingarden r. dw. . . . .	20'—

	kor.
Franke r. dw. . . . .	20'—
T. Prauss . . . . .	20'—
Augustyn Tarkowski . . . . .	20'—
Ignacy Oberleder . . . . .	20'—
Stanisław Krzyżanowski . . . . .	20'—
Józef Weinberger . . . . .	20'—
Daniel Rothirsch . . . . .	20'—
Władysław Kleinberger . . . . .	15'—
Emanuel Rost . . . . .	15'—
Jan Hojarczyk . . . . .	15'—
Pętkowski . . . . .	14'—
Zbigniew Brochwicz-Lewiński . . . . .	10'—
W. Miarczyński . . . . .	10'—
Ignacy Ehrenpreis . . . . .	10'—
Jakób Rothirsch . . . . .	10'—
Artur Lorie . . . . .	10'—
Henryk Fraenkel . . . . .	10'—
Jan Godzicki . . . . .	10'—
Emanuel Jarymowicz . . . . .	10'—
Eustachy Śmiałowski . . . . .	10'—
Józef Chmielewski . . . . .	10'—
Kazimierz Zieliński . . . . .	10'—
Andrzej Sitko . . . . .	10'—
Jan Wentzl . . . . .	10'—
Michał Meglicz . . . . .	10'—
Henryk Czernichowski . . . . .	10'—
W. Paruń . . . . .	10'—
J. Freilich i Karmel . . . . .	10'—
Aleksander Karwat . . . . .	10'—
Roman Bandurski . . . . .	10'—
Ludwik Holzer . . . . .	10'—
Wiktor Miarczyński . . . . .	10'—
Rudolf Peterseim . . . . .	10'—
Firma Rudolf Popper . . . . .	10'—
Salomon Brenstein . . . . .	10'—
Adolf Weingrün . . . . .	10'—
Ehrenpreis . . . . .	10'—
Emil Silberbach . . . . .	10'—
Rozwadowski . . . . .	10'—
Kuczyński . . . . .	10'—
Benjamin Torbe . . . . .	10'—
Stanisław Oszacki . . . . .	10'—
Izaak Tislovitz . . . . .	10'—
Stefan Bieniaszewski . . . . .	10'—
Bronisław Krause . . . . .	10'—
Leon Szwanefeld . . . . .	10'—
Aleksy Kowalski . . . . .	10'—
Handel żelaza Izraela Laxa . . . . .	10'—
Majer Wimer . . . . .	10'—
Skład farb Efr. Goldsteina . . . . .	10'—
M. Kapellner . . . . .	5'—
Bernard Lewkowicz . . . . .	5'—
J. Zarzecki . . . . .	5'—
Władysław Burkiewicz . . . . .	5'—
Franciszek Zuliani . . . . .	5'—
Tobiasz Beim . . . . .	5'—
J. Jaśkiewicz . . . . .	5'—

Michał Perlberger . . . . .	5'—	kor.
Kurnikowski . . . . .	5'—	
Inż. Drewnowski . . . . .	5'—	
Prof. Fiedler . . . . .	5'—	
Prof. Hauswald . . . . .	5'—	
Prof. Suchowiak . . . . .	5'—	
Wilhelm Wang . . . . .	5'—	
Ludwik Guttman . . . . .	5'—	
Edward Zaklika . . . . .	5'—	
Franciszek Stążkiewicz . . . . .	5'—	
Kazimierz Hołubowicz . . . . .	5'—	
Drobne i nieczytelne . . . . .	97'—	

B) OSOBY PRYWATNE:

Jan bar. Götz Okocimski (na budowę gospody) . . . . .	4.500'—
Edward hr. Raczyński . . . . .	1.000'—
Marya Morzycka . . . . .	1.000'—
Stefanowie Dziewulscy . . . . .	1.000'—
Leonowie Papiescy . . . . . 200 rb. =	508'60
Dr. Ludwik Dydyński . . . . . 200 rb. =	58'600
Zebrane przez Włodzimierza Kryńskiego w Mińsku . . . . . 200 rb. =	508'—
Eksc. Marszałek Stanisław hr. Badeni . . . . .	500'—
Eksc. Minister Władysław Długosz . . . . .	500'—
Eksc. Antoni hr. Wodzicki . . . . .	500'—
Iza z Madeyskich Żeleńska . . . . .	500'—
Helena Warchałowska . . . . .	301'10
Ordynat Maurycy hr. Zamoyski 100 rb. =	254'—
Stefan Kryński . . . . . 100 rb. =	254'—
Józef Horoszkiewicz . . . . .	200'—
N. N. z Zakopanego . . . . .	200'—
Hr. Bniński . . . . . 100 mk. =	117'—
Prezydent Dr. Juliusz Leo . . . . .	100'—
Wiceprezydent Józef Sare . . . . .	100'—
Hr. Antoniowa Potocka . . . . .	100'—
Walerya Madeyska . . . . .	100'—
Eustachy Jaxa Chronowski . . . . .	100'—
Tadeusz Epstein . . . . .	100'—
Jerzy Warchałowski . . . . .	100'—
Franciszczowie Jaroszyńscy . . . . . 50 rb. =	63'50
Włodzimierz Kryński . . . . . 50 rb. =	63'50
Jadwiga Pawińska . . . . . 20 rb. =	50'80
Ksawery Boreyko . . . . .	50'—
Konstantowie Buszczyńscy . . . . .	50'—
Marya Epstein . . . . .	50'—
Kazimierzowie Łapińscy . . . . .	50'—
Jan Madeyski . . . . .	50'—
Hr. Władysław Potulicki (naddatek za karty) . . . . .	50'—
Fenz . . . . .	30'—

T. Piotrowski . . . . . 10 rb. =	25'40	kor.
Zygmunt Witkowski . . . . . 10 rb. =	25'40	
Hr. A. Bniński . . . . . 20 mk. =	23'40	
Skarzyńska . . . . . 20 mk. =	23'40	
Dr. J. Trzciniński . . . . . 20 mk. =	23'40	
Leonowa Mańkowska . . . . .	20'—	
Maryan Jastrzębski . . . . .	20'—	
Bolesław Malecki . . . . .	20'—	
Edward Leszczyński (naddatek za karty)	20'—	
Prof. Uniw. Stefan Horoszkiewicz . . . . .	20'—	
Dr. Adam Łobaczewski . . . . .	20'—	
Biskupski . . . . .	20'—	
Henrykowie Żeleńscy . . . . .	20'—	
Łyskowska . . . . . 15 mk. =	16'55	
Zofia Ginejko . . . . . 6 rb. =	15'24	
Zygmunt Wasiutyński . . . . . 6 rb. =	15'24	
Ks. Czartoryski . . . . . 10 mk. =	11'70	
Fanta-Polczyński . . . . . 10 mk. =	11'70	
Dr. Wacław Przybylski . . . . .	10'—	
Emanuelowie Homolacs . . . . .	10'—	
Henrykowie Dynowscy . . . . .	10'—	
Franciszek Biesiadecki . . . . .	8'—	
Jakób Glass . . . . . 3 rb. =	7'62	
Franciszek Hirsberg . . . . . 3 rb. =	7'62	
J. Dobięcka . . . . . 3 rb. =	7'62	
Józef Żelistański . . . . . 3 rb. =	7'62	
Szulczewski . . . . . 6 mk. =	7'02	
Jerzy Hulewicz . . . . . 5 mk. =	5'85	
Stablewski . . . . . 5 mk. =	5'88	
Ks. Krótki . . . . . 5 mk. =	5'85	
Józef Świętopełk Zawadzki . . . . . 2 rb. =	5'08	
Dr. Leopold Starzewski (naddatek za karty) . . . . .	5'—	
Ks. Julski . . . . . 3 mk. =	3'51	
Ks. Likowski . . . . . 3 mk. =	3'51	
Łyskowska . . . . . 3 mk. =	3'51	
Gibasiewicz . . . . . 3 mk. =	3'51	
Mieczysław Hulanicki . . . . . 1 rb. =	2'54	
Bronisław Gajewicz . . . . . 1 rb. =	2'54	
Wacław Żelistański . . . . . 1 rb. =	2'54	
Drozdowski . . . . . 1 rb. =	2'54	
Fr. Kryt . . . . . 1 rb. =	2'54	
Kochanowski . . . . . 1 rb. =	2'54	
Stelmasiewicz . . . . . 1 rb. =	2'54	
Żychliński . . . . . 1 rb. =	2'54	
L. Hofner . . . . . 1 rb. =	2'54	
F. Bańkowski . . . . . 1 rb. =	2'54	
K. Arkuszewski . . . . . 1 rb. =	2'54	
L. Starnawski . . . . . 1 rb. =	2'54	
S. Śliwiński . . . . . 1 rb. =	2'54	
K. Rayski . . . . . 50 k. =	1'27	
Drobne i nieczytelne . . . . .	43'78	

Wykaz powyższy sporządzony 20 Grudnia 1912 (po pierwszym zamknięciu rachunków z 31 Października).

Lista składek otwarta.

# WYSTAWA PRZEDMIOTÓW SZTUKI ZAKUPIONYCH PRZEZ MUZEUM NARODOWE W KRAKOWIE I MUZEUM PRZEMYSŁOWE WE LWOWIE,

(w czasie licytacji zbiorów Geldzińskiego w listopadzie 1912 w Berlinie).

**Z**wielkiem zainteresowaniem oglądał Kraków wystawę zakupionych mebli dzięki ofiarności gmin m. Krakowa i Lwowa. Nie bez pewnych obaw słyszeliśmy o postanowionych zakupach na licytacji Geldzińskiego, obaw usprawiedliwionych zupełnie niedawną przeszłością Lwowa a także i Krakowa, gdzie w ostatnich czasach gorączka zakupywania zaczyna przybierać rozmiary niebezpieczne dla przyszłego charakteru Muzeum Narodowego.

W osobno wydany katalog \*) wystawy czytamy:

»Zarządowi Muzeum Narodowego w Krakowie chodziło przedewszystkiem o nabycie kilku zabytków mebli gdańskich, których ono dotąd nie posiadało. Meble takie potrzebne będą wtedy, kiedy urządzać przyjdzie wnętrza stylowe według epok w gmachu szpitalnym na Wawelu«.

»Zarząd Muzeum przemysł. we Lwowie pragnął zdobyć do swoich zbiorów historycznych rzeczy piękne i wyborowe, któreby służyć mogły na wzór dla rękodzielników, a zarazem publiczności dawały pojęcie o rozwoju stylowym artystycznego przemysłu«.

Wobec słusznego zupełnie nacisku na meble gdańskie zwracamy się przedewszystkiem do dwóch szaf, stanowiących clou wystawy. Czytamy znowu w katalogu:

»Szafa gdańska na wysokim podestacie, o węglach ściętych, występujących, z kolumnkami kręconymi, o kapitelach korynckich. Architektura efektowna, uwydatniająca się głównie z profilu. Rzeźby ozdobne, częściowo ze stiuku, gzyms profilowany z tarczą, na której herb Leliwa z r. 1696. Robota polska (?). Pochodzi, jak się zdaje, z Torunia«.

\*) Katalogu, zredagowanym dość dziwnie: co znaczy »zakupionych w czasie« licytacji zbiorów Geldzińskiego — brzmi to tak, jakgdyby ta jednoczesność wpływając miała na wartość zakupionych rzeczy.

Cytujemy dosłownie dziwny ten opis. Spoglądamy na szafę i ogarnia nas zdumienie. Szafa zrobiona przeważnie z miękkiego drzewa. »Ozdobne rzeźby« okazują się odciskami z masy gipsowej \*\*) z epoki trzeciego Cesarstwa, wszystko razem pomalowane olejno, na kolor dębowo-czekoladowy. Wątpliwości co do roboty polskiej, pochodzenia szafy z Torunia, wyrażone w katalogu, tracą na znaczeniu. Zupełnie wszystko jedno, gdzie ta szafa była zrobiona i przez kogo, szkoda tylko, że się znalazła w Krakowie. Powinna jaknajprędzej zniknąć, ażeby nie kompromitować naszego Muzeum Narodowego.

Drużga z szaf gdańskich, orzechowa (w katalogu podana jako lipowa), przedstawiała by większą wartość, gdyby nie rzeźby wyraźnie dorobione, wątpliwej wartości i pochodzenia i wskutek tego nie było powodu nabywania jej do zbiorów Muzeum, gdzie powinny znajdować się okazy pierwszorzędnej wartości.

Zwraca jeszcze uwagę w katalogu Nr. 6.

»Szafka przyścienna, bajcowana ciemno, zdobna w okucia mosiężne (korona królewska), robota gdańska XVII w. pod wpływem holenderskim«.

W rzeczywistości jest to zwyczajna skrzynka, jakiej używają rzemieślnicy na narzędzia, której nawet uważać nie można jako wyrobu sztuki stolarskiej, ozdobiona w sposób, jakim druciarze ozdabiają swoje paski, t. j. przypadkowo znalezionymi guzikami, gwoździkami i t. p. świecidelkami. Zresztą rzecz byłaby nawet niewarta uwagi, gdyby nie zaszczytne a niezasłużone losy, w jakich się znalazła.

\*\*) »Stiuk« oznacza co innego; może być użyty tylko na murze.

Z prawdziwą przyjemnością oglądamy zato szafę, oznaczoną w katalogu (3) jako robota gdańska XVIII w., która przynieść może zaszczyt każdemu zbiorom i służyć jako przykład pięknej epoki (raczej zresztą holenderskiej niż gdańskiej).

Co do reszty nabytych przedmiotów, 2-ch szafek, zamków, lustra i t. d., nie są to rzeczy ani tak piękne, ani dla nas ciekawe, ażeby szczególniejszą do nich przywiązywać wagę, co zresztą można powiedzieć i o rzeczach zakupionych przez Lwów, gdzie zwracają uwagę wysokie ceny (na nasze stosunki) za rzeczy stosunkowo średnie a czasem zupełnie liche (szafa Nr. 27), a już wprost jest rzeczą niepojętą, jak mógł znaleźć się w Muzeum tak nazwany w katalogu »Reflektor drewniany z epoki Ludwika XVI«, jest to bowiem typowy przykład najgorszej współczesnej tandety.

Przezuwane obawy niestety w najważniejszej części nie zawiodły. Budzą się znowu refleksje i wątpliwości. Niebezpieczeństwo kolekcjonerstwa, tkwiące zasadniczo w każdym muzeum, dziś już spotyka się w Europie z silną krytyką i ostrzeżeniami na przyszłość. Kolekcjonerstwo to stworzyło imitację antyków, doprowadzoną dziś do niebywa-

łych rozmiarów w całym świecie. Potrzeba dużej kultury, dokładnej znajomości stylów wszystkich epok i wszelkich odcieni, obycia się ogromnego w rzeczach sztuki i specjalnego talentu, ażeby zorientować się na tym zdradliwym rynku, i nie być oszukany, czego liczne przykłady smutnej światowej sławy znamy wszyscy.

Uboga jest i była rzeczywiście Polska w sztukę i jej zabytki, byłoby jednakże szaleństwem dziś sztucznie te braki starać się wypełniać i dorównywać muzeom europejskim. Nie mając miliardów amerykańskich, możemy tylko zbierać nędzne okruchy po świecie, które podwójnie nas kompromitować będą w oczach potomności.

Zwróćmy raczej wyteżoną uwagę na to, co jeszcze w Polsce zostało, co ma niezapręczony i jedyny polski charakter, co topnieje z dnia na dzień, co ginie marnie w naszych oczach bezpowrotnie, bez korzyści dla nikogo, lub co sprzedane wychodzi za granicę cudze zdobić muzea, a przysłużymy się niewątpliwie więcej przyszłości w myśl tragicznie pięknych słów, wyrytych na fasadzie muzeum ś. p. Hr. Czapskiego:

»Monumentis patriae naufragio ereptis«.

J. C.

## KRONIKA.

**RETROSPEKTYWNE MUZEUM RZEŹBY W KRAKOWIE.** Tylokrotnie przez Uniwersytet, Akademię Sztuk Pięknych, rozmaite Towarzystwa kulturalno-artystyczne i naukowe Kongresy poruszana sprawa utworzenia w Krakowie Muzeum odlewów rzeźby i przemysłu artystycznego była podniesioną na posiedzeniu Komisji do badania historii sztuki w Polsce, w Akademii Umiejętności. Przewodniczący Dr Stanisław Tomkowicz odczytał odnośny memoriał Prof. Dra Piotra Bieńkowskiego, poczem jednogłośnie na licznych zgromadzeniach uznano doniosłość sprawy; bez dyskusji postanowiono żądaniu dać moralne poparcie. Istotnie będzie to chyba jedyny sposób posunięcia rzeczy naprzód, gdy, jak to uza-

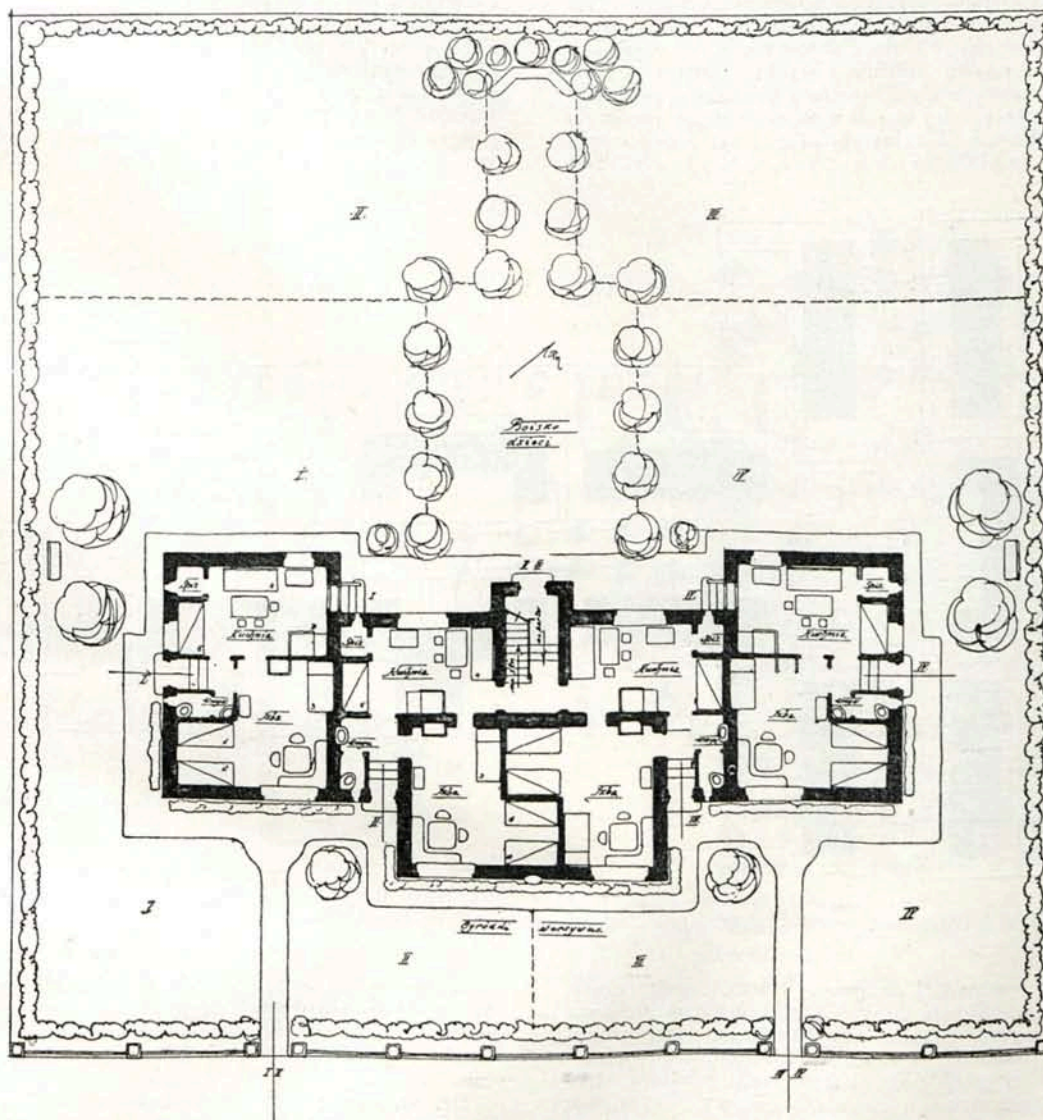
sadnił wnioskodawca, cztery bezpośrednio w założeniu takiego Muzeum interesowane Instytucje, t. j. Uniwersytet, Akademia Sztuk Pięknych, Muzeum techniczno-przemysłowe i Wyższa Szkoła Przemysłowa, porozumiawszy się w tej sprawie, zjednoczą swoje starania w celu uzyskania od rządu, miasta i kraju odpowiedniego gmachu i środków, które by zapewniły byt i rozwój projektowanemu Muzeum. Ze względów praktycznych byłoby najwłaściwszym, aby Uniwersytet, jako największy ze wspomnianych zakład naukowy i dydaktyczny, dał tej akcji firmę, powagę i opiekę.

*St. Tomkowicz*

*Przewodniczący Komisji do badania historii sztuki w Polsce w Akademii Umiejętności.*

KOMITET TOWARZYSTWA ZACHĘTY SZTUK PIĘKNYCH W WARSZAWIE przypomina, że stosownie do ogłoszenia o stypendyum imienia ś. p. Władysława Frączkiewicza dla młodych architektów polskich, w kwocie rb. 1250, ubiegający się o to stypendyum winni nadesłać przed 1 Maja r. 1913 podanie pod adresem Ko-

w projektach bądź w naturze. Oceny prac, celem wyboru stypendysty, dokona Komitet Towarzystwa z doproszonymi rzeczoznawcami: ze strony ofiarodawców p. Czesławem Przybylskim, i ze strony Komitetu pp. Józefem Dziekońskim i Janem Heurichem, architektami. Szczegółowe warunki przejrzeć można w Kancelaryi Towarzystwa.



Władysław Klimczak. — Dom dla 4-ch rodzin robotniczych. Patrz tablica 2.

mitetu Towarzystwa z dołączeniem: a) metryki urodzenia, b) dowodów dotyczących studiów architektonicznych w jednym z instytutów krajowych lub zagranicznych, c) curriculum vitae ze wskazaniem osobistych prac i z świadectwami architektów, pod których kierunkiem kandydat pracował po opuszczeniu instytutu, d) rysunków, ewentualnie fotografii prac wykonanych bądź

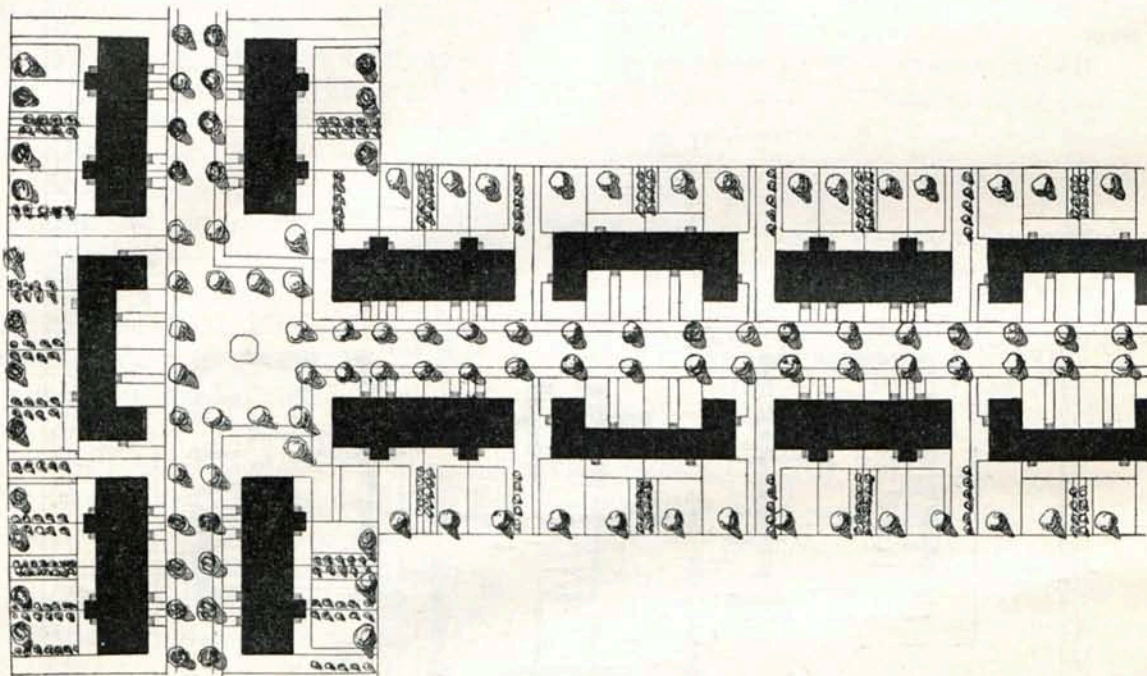
Z AKADEMII UMIEJĘTNOŚCI W KRAKOWIE. Posiedzenie Komisji do badania historii sztuki w Polsce odbyło się dnia 5 grudnia 1912 roku pod przewodnictwem Dra Stanisława Tomkowicza.

Przewodniczący, poświęciwszy na wstępie gorące wspomnienie pamięci zmarłej w b. r. Konstancyi Stępowskiej, wysoce uzdolnionej i pełnej zapału pracowniczki na polu historii polskiej

sztuki, przedstawił memoriał nadesłany przez Prof. Dra P. Bieńkowskiego w sprawie zabiegów około uzyskania od rządu i miasta odpowiednio uposażonego gmachu, dla pomieszczenia zgromadzonych w jedną całość dotychczasowych zbiorów odlewów gipsowych Gabinetów historii sztuki i archeologii Uniw. Jagiell., Akademii Sztuk Pięknych, Muzeum techniczno-przemysłowego i Wyższej Szkoły przemysłowej i około zapewnienia na przyszłość rozwoju i organizacji tego nowego muzeum. Myśl utworzenia w Krakowie instytucji, której istnienie przyczyniło by się do podniesienia ogólnego poziomu naszej kultury i sztuki, obecni jednocześnie przyjęli z najwyższym uznaniem, postanawiając użyczać jej wszelkiego moralnego poparcia.

Dr. Maryan Morelowski przedłożył pracę o gobelinie kościoła św. Katarzyny w Krakowie. Ten

chunkach tegoż dworu znajdujemy dowód, że w r. 1462 (w zupełności odpowiadającym przypuszczalnej dacie powstania naszego gobelinu) Filip Dobry istotnie nabył od swego głównego dostawcy, sławnego Pasquier Grenier'a z Tournai, trzy gobeliny ze scenami z Lohengrina. Zdaje się nie ulegać wątpliwości, że we wspomnianych rachunkach mamy do czynienia właśnie z naszym gobelinem, a to tem bardziej, gdy i stylistyczne cechy rysunku i pikardzki dyalekt znajdujących się na gobelinie napisów potwierdzają jego pochodzenie z Tournai. Ze względu na pokrewieństwo stylistyczne krakowski zabytek ściśle łączy się z grupą kilku innych najświetniejszych gobelinów jak: Passion Somzée z Bruxelli, Esther z Nancy i Jehpté z Saragossy; wszystkie one wyszły z pracowni Pasquier Grenier'a, zaś twórcą kartonów do



Stefan Wąs i Marcin Weinfeld. Plan sytuacyjny kolonii robotniczej. Do projektu konkursowego Nr. 23 i 24. Patrz tablica 2.

wysokiej wartości zabytek, którego druga część, mniejsza, znajduje się w Wiedniu (Museum f. Kunst u. Gewerbe), przedstawia sceny ze starofrancuskiego poematu o Rycerzu z łabędziem (Lohengrin). Kostiumy postaci ściśle odpowiadają strojom burgundzkiego dworu z połowy XV wieku; główna postać rysami twarzy a nawet szatami żywo przypomina znane portrety Filipa Dobrego burgundzkiego, jak wiadomo, wielkiego mecenasa sztuki i literatury. Referent wykazał na podstawie źródłowych poszukiwań, że Filip Dobry i jego najbliżsi krewni według heraldyki średniowiecznej byli następcami a nawet potomkami Rycerza z łabędziem i że podczas uroczystości dworskich (jak np. sławnego Bankietu ślubowań krucyatowych w r. 1454) występowali sami w rolach bohaterów z tego poematu w widowiskach nawiązujących do scenicznych. Katalogi księżnic burgundzkich świadczą o szczególnym zainteresowaniu się tym poematem, należącym do cyklu krucyatowego; w ra-

naszego mógł być Jean de Tavernier. Gobelin, który do Polski dostał się prawdopodobnie z Hiszpanii w epoce napoleońskiej, jest dla historii sztuki i kultury zabytkiem pierwszorzędного znaczenia.

Dr. St. Turczyński odczytał komunikat śp. Konstancyi Stępowskiej o trzech zachowanych na miejscu swego pierwotnego przeznaczenia zabytkach, będących ważnym materiałem do dziejów krakowskiego malarstwa cechowego. W Lipnicy murowanej znajduje się szafiasty ołtarz ze scenami ilustrującymi życie św. Leonarda. Obrazy poświęcone czci tego świętego należą do rzadkości, zaś na ziemiach polskich tryptyk ten, idący wieniem za Złotą Legendą, jest ikonograficznym unikatem. Tryptyk z kościółka w Dębnie pod Nowym Targiem, dochowany z całkowitem uwieńczeniem, fialami i maswerkiem, przedstawia w głównym obrazie Madonnę, trzymającą na rękach Dziecię Jezus, w otoczeniu Archaniola Michała i św. Ka-



tarzyny. W układzie obrazu pomimo więzów stylowych daje się zauważyć bystra obserwacja natury, a delikatny modelunek nadaje zwłaszcza głowom dużą plastykę. Trzeci tryptyk, w kościele w Przydonicy, w środkowym obrazie przedstawia Zaślubiny św. Katarzyny i św. Mikołaja, w skrzydłach bocznych cztery sceny z życia św. Katarzyny. Kompozycja środkowego obrazu, nieco od obrazów skrzydeł bocznych wcześniejszego, pozostaje pod wyraźnym wpływem niemieckiego malarstwa połowy XVI w., a postać Madonny jest niemal kopią z miedziorytu Dürera. Pierwszy z tryptyków, lipnicki, jest rzemieślniczym, przeciętnym przykładem malarstwa cechowego końca XV stulecia; drugi — jednym z najbardziej artystycznych przy-

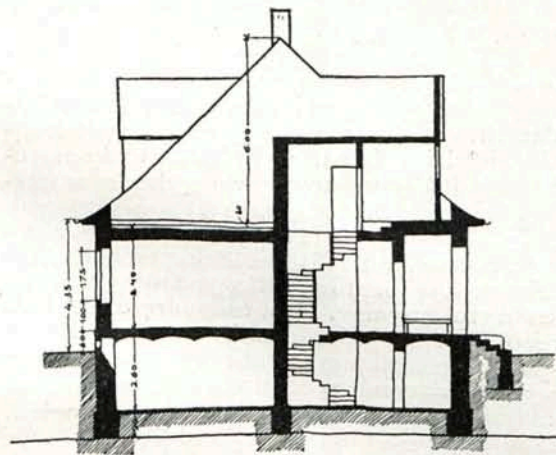
kładów tegoż malarstwa z pierwszej ćwierci w. XVI, trzeci wreszcie pokazuje, w jaki sposób przejmowało ono renesansowe wpływy i przeradzało się w ślepe naśladownictwo.

Dr. St. Turczyński przedstawił fotografie sklepienia t. zw. »włoskiej kaplicy« kościoła OO. Franciszkanów w Krakowie. Sklepienie o barokowym podziale częściowo wypełniają piękne stiuki, przedstawiające główki aniołków i gałązki i palmy. Wykonawcą stiuków był Baltazar Fontana, pozostający w czasie swego pobytu w Polsce w stosunkach z włoską Konfraternią, do której należała wspomniana kaplica.

Przewodniczącym na rok 1913 wybrano Dra Stanisława Tomkowicza.

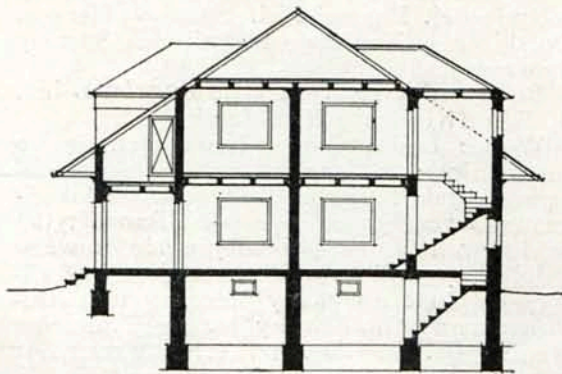
## PIŚMIENICTWO.

**Przegląd techniczny.** Warszawa. Nr. 49. W. Chrzanowski: Charakterystyczne cechy



Tadeusz Kaszycki. Przekrój domu robotniczego dla 4-ch rodzin. Patrz tablica 3.

**Technika i wynalazki.** J. Lange: O nadbudowie zbiornika gazu w oddziale wolskim



Antoni Droszcz. Przekrój domu robotniczego dla 4-ch rodzin. Patrz tablica 3.

rozwoju silników cieplikowych w XX wieku S. Kossuth: Zawody techniczne. Architektura. Budowle na wyspie Philae. Ruch budowlany i Rozmaitości. Konkursy. — Nr. 50. Z. Ciechanowski: Kompresory dla laboratoryjów. S. Kossuth: Zawody techniczne. Architektura. A. Wolman: Ornament. Bibliografia. Ruch budowlany i Rozmaitości. — Nr. 51. S. Anczyk: O lekkich stopach metali. S. Kossuth: Zawody techniczne. Architektura. Nowy gmach Biblioteki publicznej w Nowym-Yorku. Ruch budowlany i Rozmaitości. Konkursy. Żelazobeton. J. Wosiański: Most »del Risorgimento« przez Tybr w Rzymie. M. Thullie: Doświadczenia Bacha z belkami żelazno-betonowymi. — Nr. 52. S. Kossuth: Zawody techniczne (dok.). Architektura. Nowy gmach Biblioteki publicznej w Nowym-Yorku. (dok.). Ruch budowlany i Rozmaitości. — Rok 1913. Nr. 1. F. Kucharzewski:

Gazowni Warszawskich. J. Zaykowski: Zastosowanie tantalu w przemyśle i handlu. Architektura. I. Drexler: O zakładaniu ulic miejskich. Ruch budowlany i Rozmaitości. Konkursy. — Nr. 2. F. Gertych: O wychowaniu terminatorów w fabrykach maszyn. H. Mierzejewski: Warsztatowe suwaki rachunkowe. Architektura. I. Drexler: O zakładaniu ulic miejskich. Ruch budowlany i Rozmaitości. — Nr. 3. F. Kucharzewski: Technika i wynalazki. Metody odlewnicze i formierki Bonvillain-Ronceyaya. Architektura. I. Drexler: O zakładaniu ulic miejskich. Ruch budowlany i Rozmaitości. Konkursy.

Zwykłe rubryki: Wiadomości techniczne i przemysłowe. Krytyka i bibliografia. Z Towarzystw technicznych. Kronika bieżąca.

**Czasopismo techniczne.** Lwów. Nr. 33. Dr. Karol Wątarek: W sprawie betonów maziowych. Władysław Sikorski: Czy jest

dopuszczalne zmniejszenie profilu poprzecznego kanałów galicyjskich? A. W. Krüger: Organizacja działu utrzymania i budowy drogi przy kolejach. Władysław Łasiński: Ścinanie i ciągnięcie główne w mostowych belkach żelbetowych. Nr. 34. K. Pomianowski: W sprawie kanału Wisła-Dniestr. Dr. Marcei Marcichowski: Ubezpieczenie brzegów betonem na XII Kongresie dla żeglugi w Filadelfii. Władysław Łasiński: Ścinanie i ciągnięcie główne w mostowych belkach żelbetowych. Br. Pawlewski: Przemysł żywiczny — Nr. 35. Marcei Marcichowski: Ramy w budownictwie betonem. Jan Łopuszański: O nowej metodzie oznaczenia rozstawu drenów ssących. Artur Kühnel: Kurs dla techników miejskich w Dreźnie. — Rok 1913. Nr. 1. Henry Le Chatelier i Witold Broniewski: O automatycznie rejestrującym aparacie (z tablicą). M. Matakiewicz: Kanał Panamski. Zygmunt Fuchs: Perpetuum mobile w świetle nauki.

Zwykle rubryki: Wiadomości z literatury technicznej. Rozmaitości. Sprawy bieżące. Polskie piśmiennictwo techniczne. Sprawy Towarzystw.

**Budownictwo, tom 1. Mularstwo, inż. J. Furnhjelm i K. Górski.**

Wobec braku dzieł odnoszących się do budownictwa w języku polskim — dotychczasowe jak Heuricha, Heilperna (nieukończony) wyczerpane, inne jak Bisanza tylko w litografiach — pojawienie się nowego dziełka powitać należy z uznaniem i życzliwością. Świeżo wydany pierwszy tom »Budownictwa« opracowany jest przez autorów według Dr. fil. i Dr. inż. A. Schmitta, a 391 rysunków w tekście mają go uzupełniać.

W literaturze, odnoszącej się do budownictwa, rozróżniamy dzieła wyczerpujące przedmiot zupełnie i podręczniki służące mające powierzchownemu zapoznaniu się z przedmiotem, wreszcie podręczniki biurowe straszające przedmiot jeszcze dalej, zawierające natomiast potrzebne normy i tablice. W rzeczy samej, najtrudniej prawie ułożyć podręcznik nierozległy, a jednak dający pewne o przedmiocie wyobrażenie, on to ma służyć samouczeniu się, o ile ono jest wogóle możliwym, on to ma służyć nie budowniczym, lecz technikom innych zawodów, o ile zetknąć się będą musieli z budową; najłatwiej ułożyć podręcznik biurowy, który jednak najczęściej zastępują t. z. Kalendarze (takim podręcznikiem jest »Technik« tom II Budownictwo). W gruncie

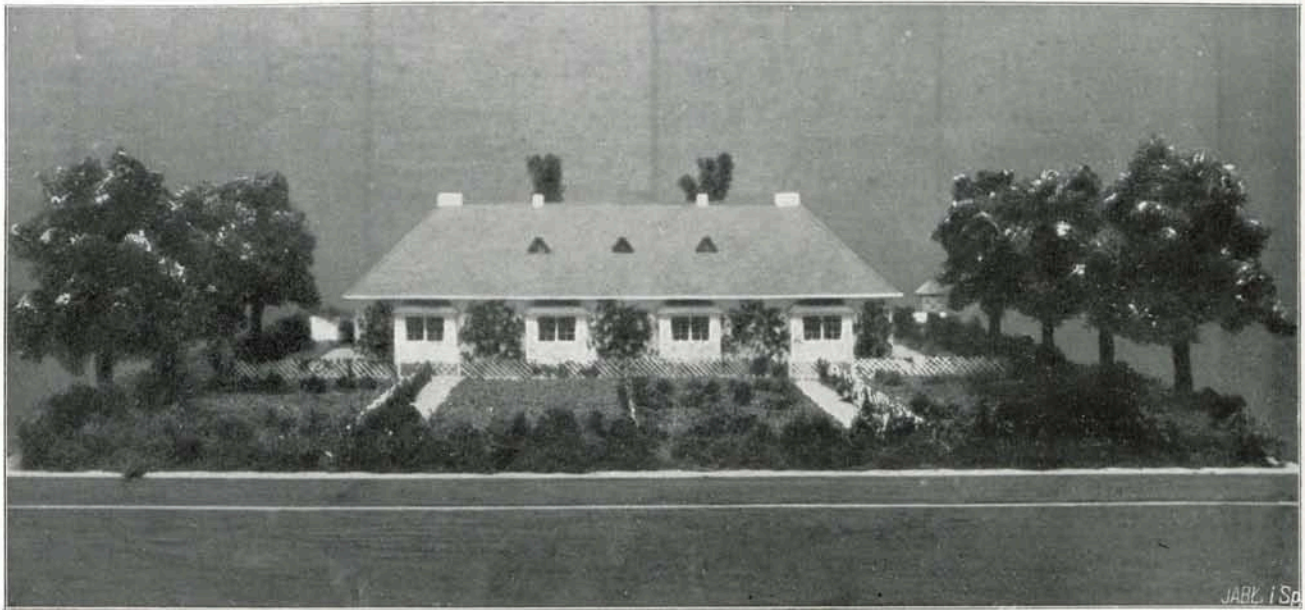
rzeczy podręczniki takie są zwykle niedostateczne dla gruntownej, a za rozległe dla powierzchownej nauki budownictwa i jako rozsądni powierchowności właściwie nie powinny istnieć: budownictwa gruntownie można się nauczyć w szkole, gdzie wykład poparty jest zaraz wykonaniem rysunku, przyczem rozległe założone dzieło będzie uzupełnieniem wykładu: — dopiero jednak podparcie teoretycznych studyów praktyką na budowie stanowi o zupełnym opanowaniu przedmiotu. Dzieło odnoszące się do budownictwa powinno być jak najgruntowniejsze, opatrzone jak największą ilością i jak najdokładniejszych rysunków, z czego jednak wypada koniecznie jego rozległość: — lecz na to nie ma dobrej rady. Wielka ilość konstrukcyj budowlanych powoduje zwykle potrzebę rozłożenia ich w dziełach stosownie do tworzywa i rzemiosła, a więc na mularstwo, kamieniarstwo, ciesielstwo itd., choć one często w siebie wkraczają i wzajemnie sobie posługi czynią.

»Mularstwo« powyżej wymienionych autorów obejmuje konstrukcje typowe w kamieniu naturalnym i sztucznym, nadto fundamentowania (może najlepsza część książki) i odzież ścian, w których to konstrukcjach już i inne tworzywa wchodzi w użycie. Oto rozdziały dziełka: 1) mury 2) podpory kamienne 3) otwory w murach 4) posady 5) sklepienia 6) posadzki 7) schody (kamienne i surogatowe) 8) wyprawy 9) odzież ścian 10) gzymsy. Jest to podręcznik, którego użyteczność możnaby w następujący sposób scharakteryzować: nie jest dziełem wyczerpującym rzecz zupełnie, nie jest dość zwężłem, by tylko ogólny dawać pogląd, zajmuje więc miejsce pośrednie. A służyć może uczniowi szkoły zawodowej budowniczey albo mularskiej (już nie kamieniarskiej) jako przypomnienie wykładu — uzasadnienie konstrukcyj ma otrzymać w szkole lub w rozległym dziele — a dalej w biurach budowniczych jako przypomnienie pewnych szczegółów budowy, zwłaszcza rzadziej używanych. Zgodnie z tym charakterem rysunki pomieszczone w tekście są drobne, z nich korzystać może tylko doświadczony budowniczy, albo uczeń, który daną konstrukcję przerysował był w skali znacznie większej: pochodzą one prawdopodobnie z niemieckiego tekstu Dra Schmitta, szkoda, że wskutek tego zbyt już zniszczone: ten ostatni szczegół obniża znacznie wartość dziełka — zresztą w pewnych razach użytecznego.

W. EKIELSKI.

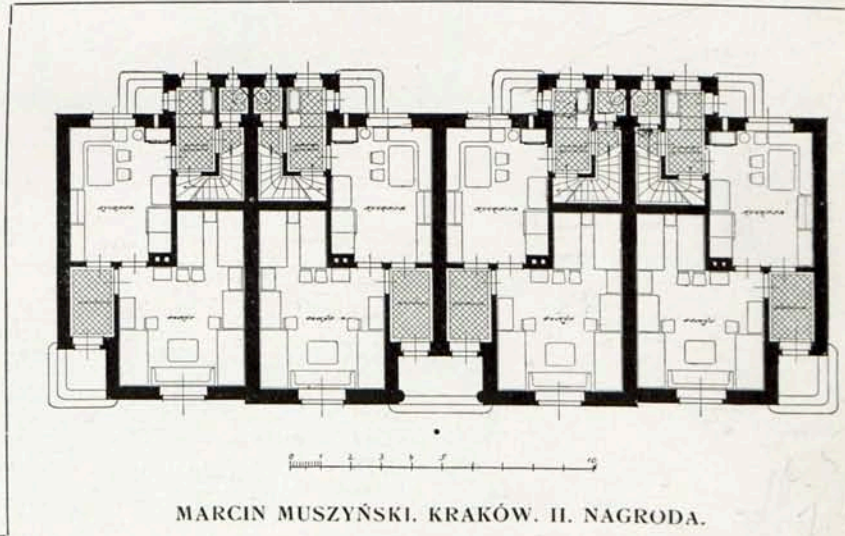
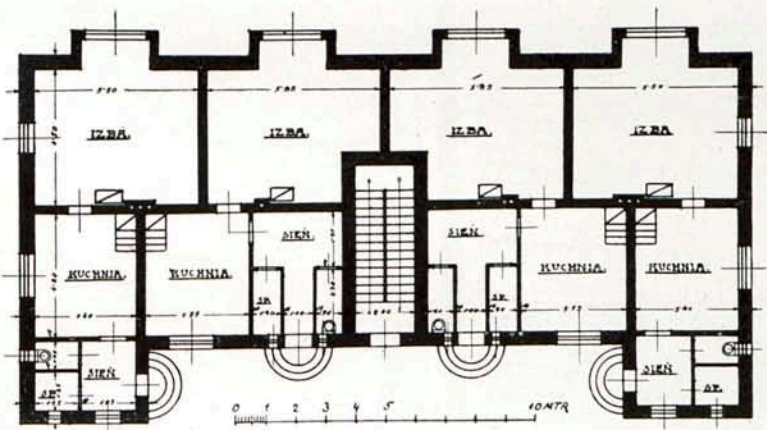
Treść zeszytu I: Sprawozdanie Komitetu wykonawczego wystawy architektonicznej w Krakowie. J. C.: Wystawa przedmiotów sztuki zakupionych przez Muzeum Narodowe w Krakowie i Muzeum Przemysłowe we Lwowie podczas licytacji zbiorów Geldzińskiego w Berlinie. Kronika. Piśmiennictwo. Na tablicach — Projekty (modele) konkursowe na dom dla 4-ch rodzin w kolonii robotniczej: tabl. 1. — Karol i Tadeusz Stryjeńscy, Marcin Muszyński; tabl. 2. — Stefan Wąs, Marcin Weinfeld, Władysław Klimczak; tabl. 3. — Tadeusz Kaszycki, Antoni Droszcz.

Nakładem Towarzystwa Technicznego w Krakowie. — Odbito w drukarni Uniwersytetu Jagiellońskiego w Krakowie.

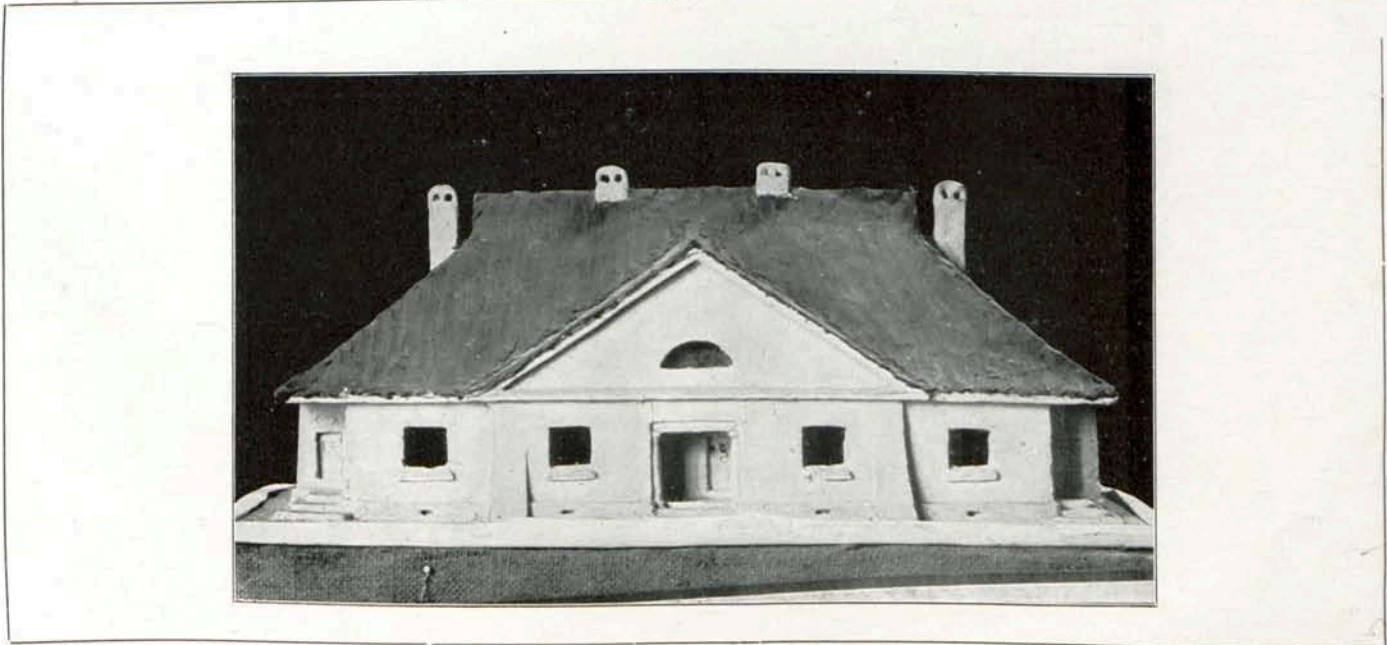


JABL. I Sp

KAROL I TADEUSZ STRYJEŃSCY. I. NAGRODA.

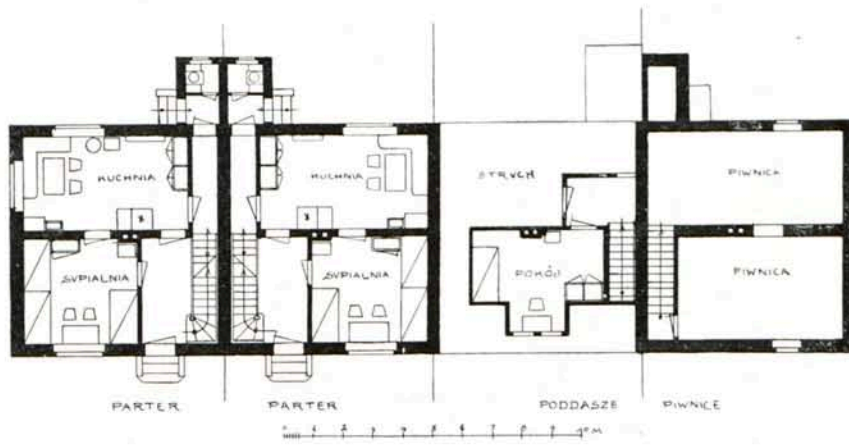
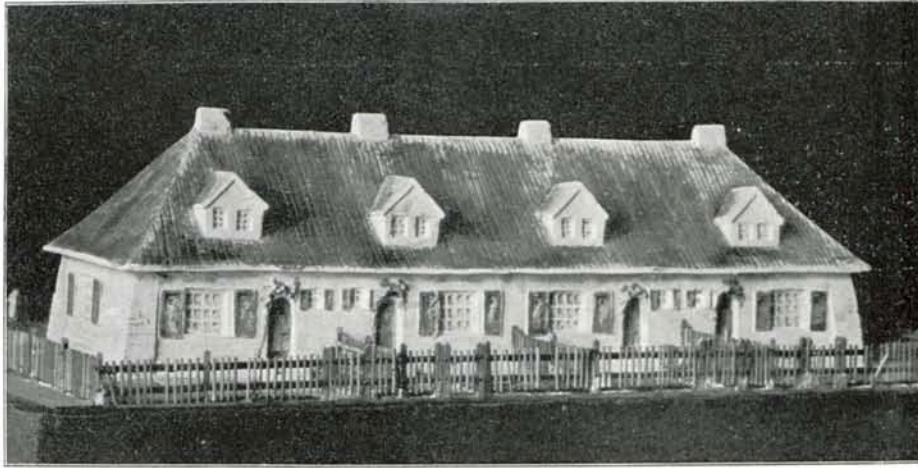


MARCIN MUSZYŃSKI. KRAKÓW. II. NAGRODA.

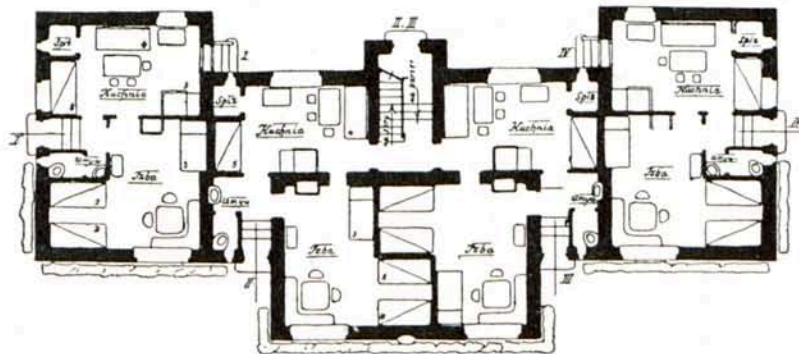
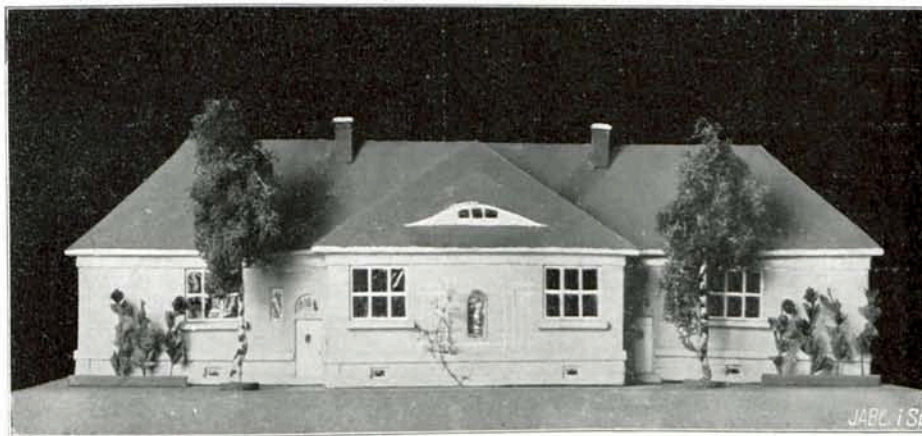


Z KONKURSU NA TYPY DOMÓW W KOLONII ROBOTNICZEJ. (MODELE NA WYSTAWIE ARCHITEKTURY W KRAKOWIE).



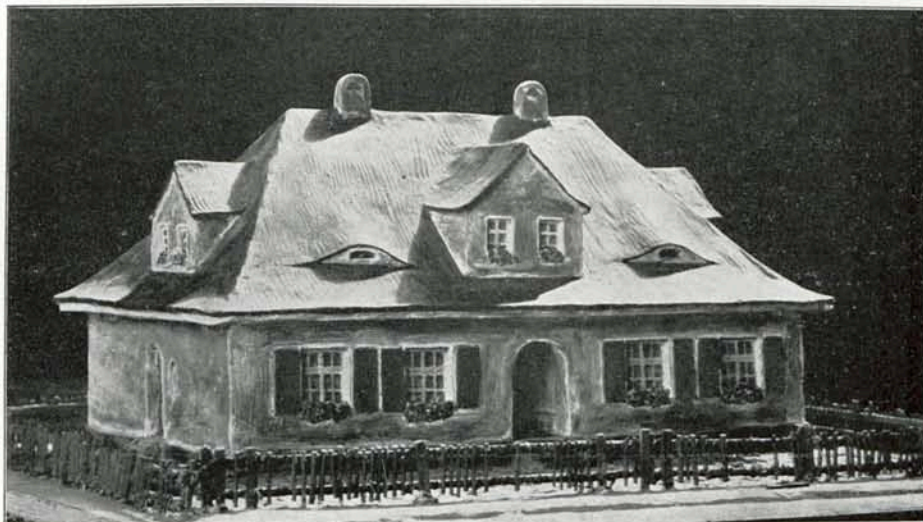


STEFAN WĄS I MARCIN WEINFELD. I. ZASZCZYTNA WZMIANKA.

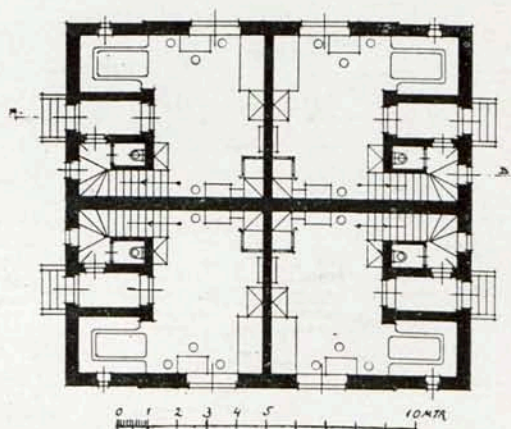
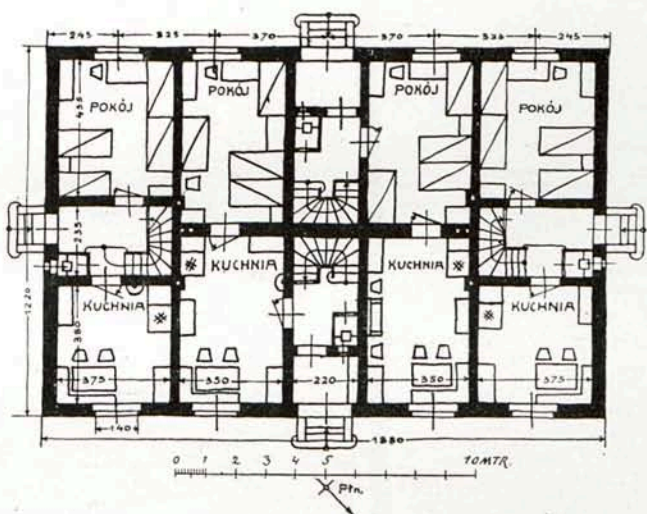


WŁADYSŁAW KLIMCZAK. II. ZASZCZYTNA WZMIANKA.

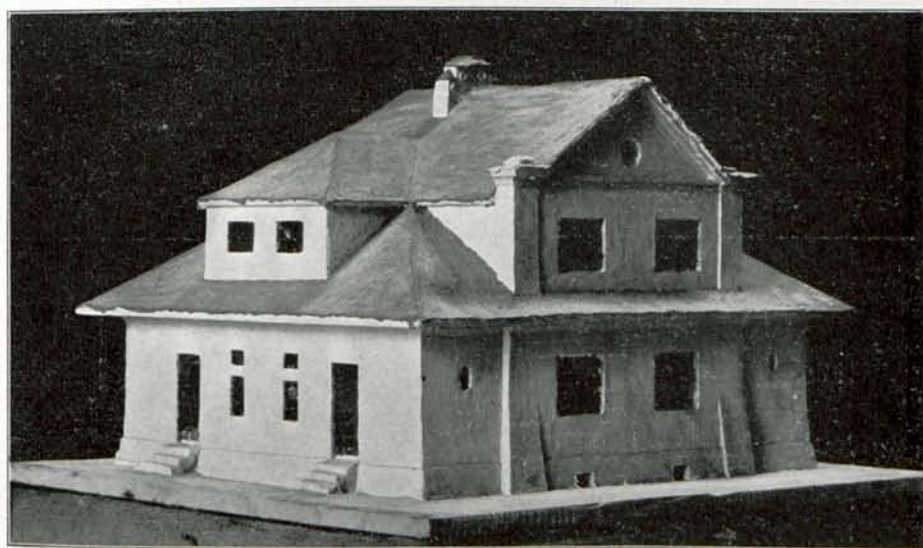




TADEUSZ KASZYCKI. III. ZASZCZYTNA WZMIANKA.



ANTONI DROSCZ. DOMEK ROBOTNICZY.



Z KONKURSU NA TYPY DOMOW W KOLONII ROBOTNICZEJ. (MODELE NA WYSTAWIE ARCHITEKTONICZNEJ).



MEDALE ZŁOTE NA WYSTAWACH HYGIENICZNYCH

**50% OSZCZĘDNOŚCI OPAŁU,**

Patent. MULTIPLIKATOR OGRZEWANIA do pieców  
USUWA WILGOĆ.

Patent. PIECE ŻELAZNE MULTIPLIKATOROWE.

Patent. DRZWICZKI HERMETYCZNE nierozgrzewające się.

Patent. SZYBKONAGRZEWACZE wody do kąpieli.

**Dr. W. P. KŁOBUKOWSKI** Inż.-chem.

PATENT. PRZYRZĄDY OGRZEWALNE.

WARSZAWA, ALEJE JEROZOLIMSKIE 71.

TELEFON 1502.

TELEFON 1502.

PRZEDSIĘBIORSTWO

MALARSKO-LAKIERNICZE

**KAZ. MIKULSKIEGO,**

ODZNACZONEGO DYPLOMEM I MEDALEM W ZURYCHU.

KRAKÓW,

ULICA Ś-GO KRZYŻA L. 23.

KANCELARYA

TELEFON 2322.

MIESZKANIE

TELEFON 2001/VIII.

**STANISŁAW BURZYŃSKI**

ELEKTRYCZNA FABRYKA

STOLARSKA

W KRAKOWIE, UL. DŁUGA 46—48.

TELEFON 2136.

WYKONUJE ROBOTY BUDOWLANE

===== I MEBLOWE. =====

SPECYALNOŚĆ: URZĄDZENIE BIUR I SKLEPÓW.

PRZEDSIĘBIORSTWO

ROBÓT

ŻELAZNO-BETONOWYCH

**WACŁAW PAVLIK**

BUDOWNICZY

KRAKÓW, XII. ZWIERZYNIEC.

TELEFON 2147.

JUŻ WYSZEDŁ!

JUŻ WYSZEDŁ!

**PROF. KAROLA STADMÜLLERA**

**SŁOWNIK TECHNICZNY NIEMIECKO-POLSKI**

CENA Z PRZESYŁKĄ POCZTOWĄ 30 KORON.

DLA CZŁONKÓW POLSKICH TOWARZYSTW TECHNICZNYCH 25 KOR.

# Centralne ogrzewanie

WSZELKICH SYSTEMÓW ŁAŹNIE, MECHANICZNE PRALNIE, SUSZARNIE. CYRKULACJE WODY GORĄCEJ. KUCHNIE WĘGLOWE, GAZOWE I PAROWE.

**Wodociągi** dla miast, gmin, folwarków, gmachów publicznych. Ujęcia źródeł, wiercenie lub kopanie studzien. Instalacje wodociągowe w domach prywatnych. Klozety, łazienki od najprostszych do najwykwintniejszych. Odpływy, kanalizacje i t. p. Instalacje gazu.

PROJEKTUJĄ I WYKONUJĄ

**A. & K. LITWINOWICZ I WYLEŻYŃSKI, INŻYNIEROWIE,**

LWÓW, LEONA SAPIEHY 3., TEL. 1254. — KRAKÓW, ZACISZE 7., TEL. 2110.

MATERIAŁ DOBOROWY.

WYKONANIE SZYBKIE I WZOROWE.

CENY UMIARKOWANE.

FABRYKA WYROBÓW BETONOWYCH,  
ORAZ SKŁAD WSZELKICH MATERIAŁÓW BUDO-  
WLANYCH

## A. GUZIKOWSKIEGO

WYŁĄCZNE ZASTĘPSTWO WYROBÓW SZAMOTO-  
WYCH FABRYKI LEDERER & NESSENYI (Florisdorf)

POLECA

NAJLEPSZĄ CEGŁĘ SZAMOTOWĄ (ognio-  
trwałą), PŁYTY PIEKARSKIE, oraz WSZEL-  
KIE WYROBY SZAMOTOWE.

BIURO: KRAKÓW, RYNEK KLEPARSKI 8.

TELEFON 264.

PATENT AUSTR. 41756.

PATENT AUSTR. 41756.

## WYRÓB KRAKOWSKI!

DOSKONAŁE POKRYCIE DACHÓW  
LEKKIE, PIĘKNE, NIEMYGAJĄCE NIGDY REPE-  
RACJI. — NAJWYŻSZY STOPIEŃ OGNIOTRWAŁOŚCI.

## ASBIT

ŁUPEK ASBESTOWY, ODPORNY NA  
WIATRY I ZMIANY POWIETRZA.

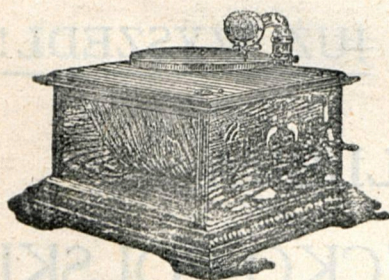
FABRYKA ŁUPKU ASBESTOWEGO „ASBIT“

SPÓŁKA Z OGRANICZONĄ POREKĄ.

KRAKÓW

FABRYKA: UL. STAROWIŚLNA 89.

BIURO CENTR.: UL. DIETLOWSKA 103.



TELEF. 305.

## PATHEFON

TELEF. 305.

Tylko Pathéfon gra szafirem (bez zmiany igły) i nie niszczy płyt. Tylko z Pathéfonu usłyszeć można wszystkie instrumenty w naturalnej sile i brzmieniu i tylko Pathéfon daje zupełnie żywy obraz głosu ludzkiego w śpiewie i mowie. Jak między pojazdami automobil, tak wśród maszyn mówiących Pathéfon stoi na szczycie postępu.

Doskonałe bez zarzutu funkcjonujące aparaty z tubami od K. 45.

5 nowych modeli pathéfonów bez tub od K. 65 (z koncertową aluminiową membraną).

Płyty Pathé zdejmowane według najnowszych metod. Płyty dwustronne 29 cm., po K. 450.

**NOWOŚĆ!** Płyty 35 cm. po 6 K. — wzbudzają ogólny zachwyt. **NOWOŚĆ!**

Całkowita opera „Carmen“ na 27 płytach, 35 cm., w obsadzie opery paryskiej! — Katalogi darmo i oplatnie. — Naprawy we własnym warsztacie. — Do każdego gramofonu można użyć płyt Pathé zastosowawszy membranę ze szafirem za K. 10.

**S. GRUDZIŃSKI I T. BERGER, KRAKÓW, SZEWSKA 22.**