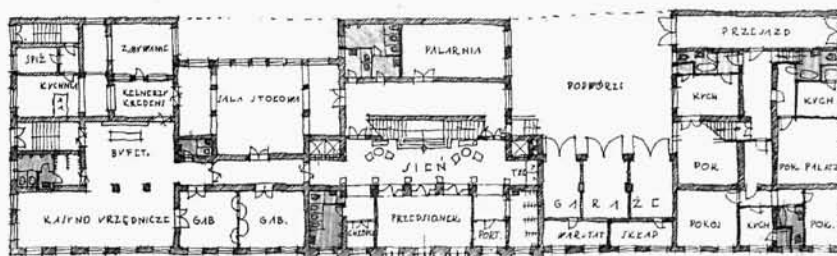




Parter. 1:250.

1-2. Arch.: Tadeusz Michejda i Łucjan Sikorski (Katowice). Gmach Syndykatu Polskich Hut Żelaznych w Katowicach.



86-99

## PIERWSZE DRAPACZE ŚLĄSKIE

Olbrzymi wpływ kultury amerykańskiej na Europę powojenną przejawiał się w każdej niemal dziedzinie życia.

Muzyka, literatura, teatr, sztuki plastyczne amerykanizują się, czerpiąc z kultury amerykańskiej.

Architektura, będąca wykładnikiem epoki, jako sztuka najwięcej z życiem związana, będąca życia ramą i zwierciadłem, nie pozostała w tyle. Europa amerykanizuje się i w tym kierunku.

Holenderski dom burżuazyjny i amerykański drapacz reklamowy stają się pierwowzorami dzisiejszego kierunku architektury europejskiej.

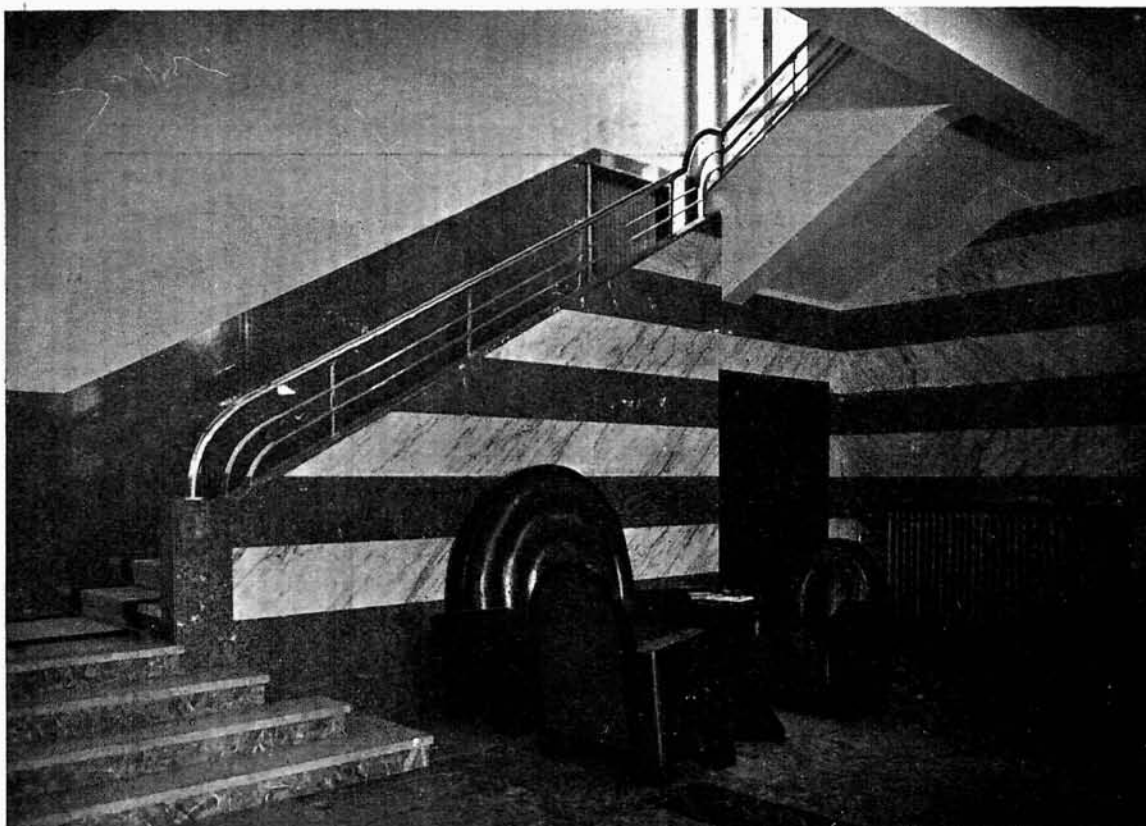
Śląsk, ta najbardziej amerykańska dzielnica Polski, wyprzedził inne dzielnice pod względem „pięcia się ku górze”. Powstaje tutaj pierwszy wielopiętrowy budynek, jeden z najwyższych w Europie.

Stal jest kośćcem budowl wielopiętrowej, to też nic dziwnego, że Śląsk — ojczyzna polskiej stali — pierwszy buduje szkieletowe drapacze.

Akcja budowlana Śląskiego Urzędu Wojewódzkiego w ostatnich latach dała Śląskowi 45 domów mieszkalnych urzędniczych o 1639 izbach, 638 domów robotniczych o 4071 izbach, 27 domów celnych o 382 ubikacjach urzędowych i mieszkalnych, 16 domów policyj-

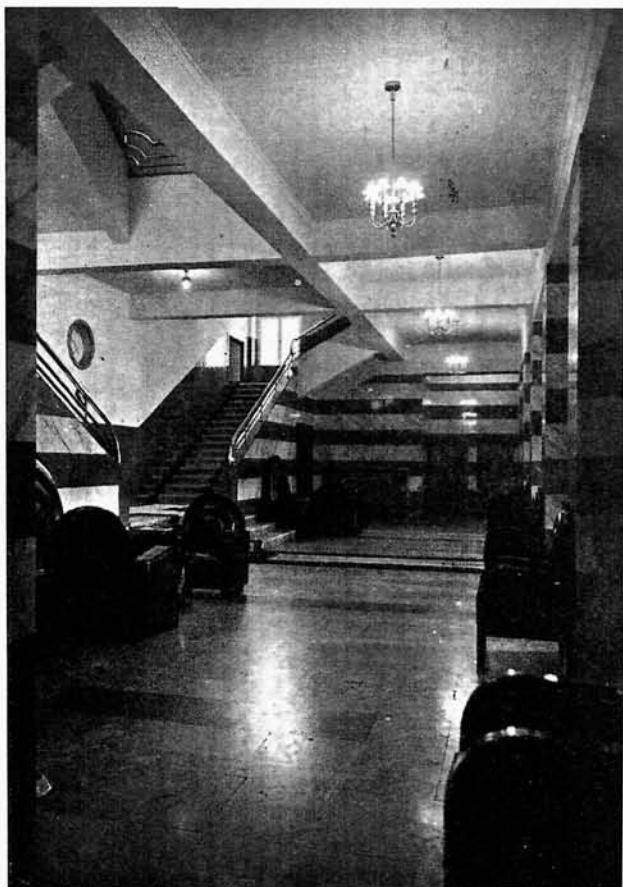


Fragment  
westibulu.

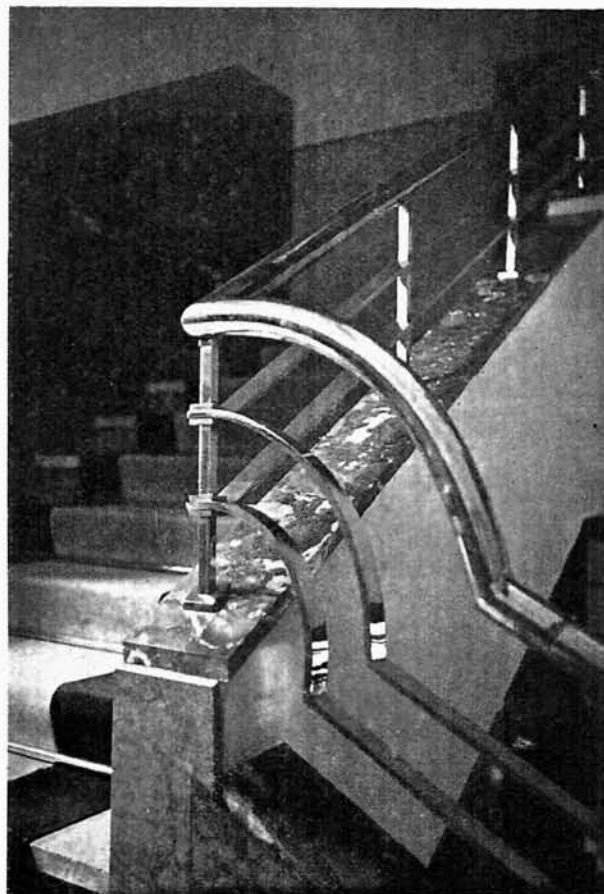


Fragment  
westibulu.

3-4. Arch.: Tadeusz Michejda i Lucjan Sikorski (Katowice). Gmach Syndykatu Polskich Hut Źelaznych w Katowicach.



Westibul.



Poręcz.

Urządzenia sanitarne, hydrofor i kanalizację wyk. f. „E. Lamla” (Katowice). Witraże firmy „S. G. Żeleński” (Kraków).



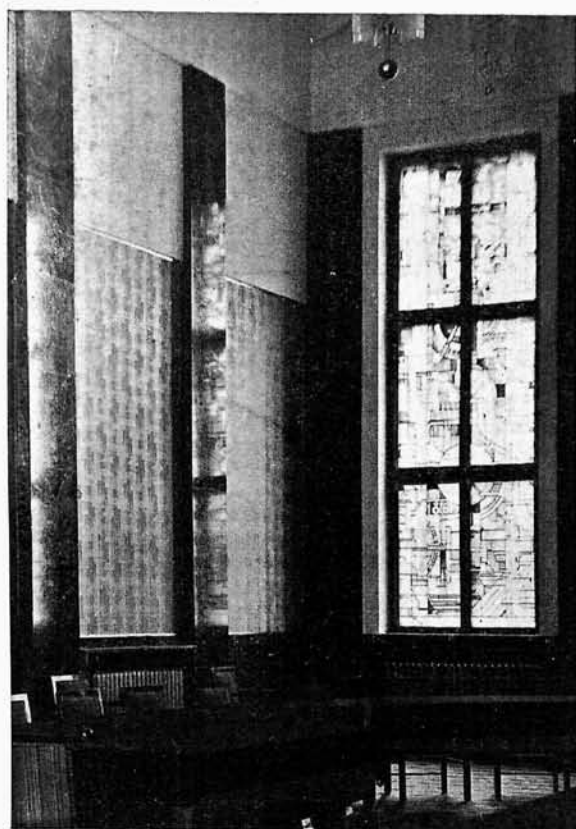
Klatka schodowa główna.

5—7. Arch.: Tadeusz Michejda i Łucjan Sikorski (Katowice). Gmach S. P. H. Ż. w Katowicach.





Pokoje klubowe.



Sala  
posiedzeń.

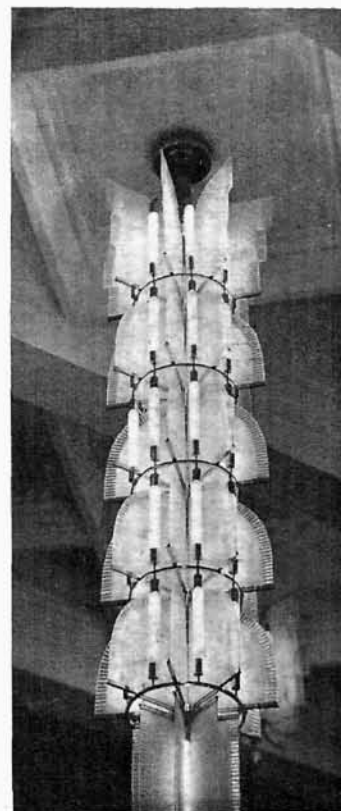


Drzwi  
do sali  
posiedzeń.



Sala stołowa.

Urządzenia sanitarne, hydrofor i kanalizację wyk. f. „E. Lamla“ (Katowice). Witraże firmy „S. G. Żeleński“ (Kraków).



Świecznik sali posiedzeń.

8—13. Arch.: Tadeusz Michejda i Lucjan Sikorski (Katowice). Gmach Syndykatu P. H. Ż. w Katowicach.

nych o 282 izbach i ubikacjach urzędowych, 10 budynków szkół średnich o 983 ubikacjach szkolnych i mieszkalnych, 7 budynków administracji ogólnej o 1168 ubikacjach urzędowych i mieszkalnych, 10 domów użyteczności publicznej o 603 ubikacjach, 54 gmachy szkół powszechnych o 530 klasach lekcyjnych.

Jak z powyższego wynika, największy nacisk położono na budownictwo mieszkaniowe, by choć w części ukrócić nędzę mieszkaniową, która w latach ostatnich przyjęła i tutaj katastrofalne rozmiary. Pozostawione przez zaborców budynki publiczne, szczególnie budynki przeznaczone na pomieszczenia urzędów, były zbyt szczupłe, a częstokroć urzędy mieściły się w starych domach czynszowych. Katowice, przed wojną małe prowincjonalne miasto, nawet niepowiatowe, stało się nagle stolicą autonomicznego Województwa, silnie uprzemysłowionego.

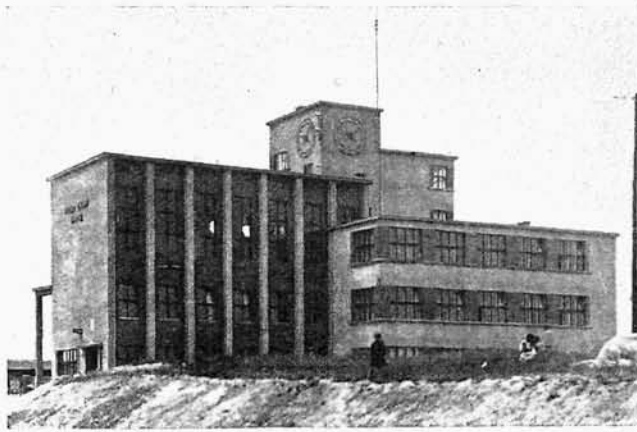
Powstaje tutaj cały szereg władz rządowych i autonomicznych, re-

prezentacji oraz związków przemysłowych i handlowych; nie tylko trzeba było je pomieścić, ale dać możliwość kulturalnego mieszkania rzeszy urzędników, idącej w tysiące i ich rodzin.

Skarb Śląski buduje domy urzędnicze, jest ich jednak ciągle za mało a parcel brak. Katowice powstały z małej osady górniczej, jest ciasno, parcele drogie, nie można rozsiadać się szeroko, trzeba zatem piąć się w górę.

Pierwszą próbą w tym kierunku jest dom mieszkalny, siedmioletowy, o szkieletcie stalowym przy ul. Wojewódzkiej.

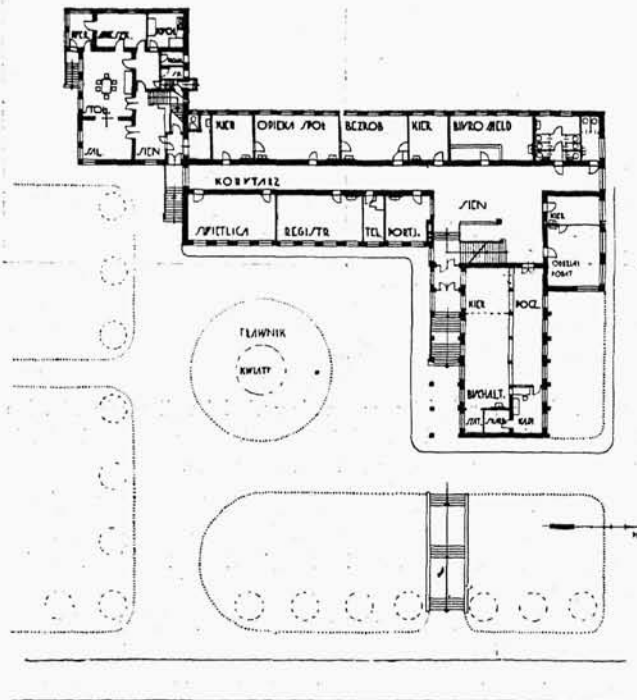
Autor projektu, inż. arch. Eustachy Chmielewski z biura architektonicznego Śląskiego Urzędu Wojewódzkiego, miał niemałe trudności w projektowaniu na małej, ciasnej parcelce. Była to pierwsza większa budowla o szkieletcie stalowym na Śląsku. Termin wykonania projektu, co w naszych urzędach zdarza się często, był mini-



Szczegół wejścia.

Widok zewnętrzny gmachu.

Urządzenia ogrzewania ciepłowodnego wyk. f. „E. Lamla” (Katowice).



Rzut parteru. 1:400.

malny, mimo to autor stworzył dzieło o wybitnych walorach architektonicznych.

Budynek wykonano w konstrukcji stalowej, nitowanej, wypełnionej cegłą dziurawką o formacie normalnym pruskim. Budynek jak i część podwórza podpiwniczona. Fundamenty żelbetowe na łąwach żelbetowych, mury piwniczne z cegły pełnej. Wyprawa zewnętrzna „terraboną” w dwóch kolorach, częściowo grostkowana, częściowo gładka, cyklinowana. Dach świetlny, okalający budynek na wysokości I piętra, wykonany w białym szkłe „Triplex”. Okna wystawowe żelazne, obłożone mosiądzem spatynowanym.

Budynek mieści w najniższej kondygnacji, prócz piwnic, mechaniczną pralnię i suszarnię dla mieszkańców domu, kotłownię centralnego ogrzewania oraz stację hydroforową. W parterze mieści się lokal kawiarniany (w którym jednakże z braku innego pomieszczenia mieścić się ma giełda zbożowa) i mieszkanie dozorczy — mechanika domu.

Pozostałe piętra zajęte są przez mieszkania rodzinne i kawalerskie zajęte są przez mieszkania urzędników państwowych.

Budowę w ciągu jednego sezonu (nie licząc fundamentów) przeprowadził, jako kierownik robót z ramienia Wojewódzkiego Urzędu Budownictwa w Katowicach, inż. arch. Lucjan Timofiejewicz.

Jak wspominałem, budowa domu przy ulicy Wojewódzkiej była pierwszą próbą, wyniki były dobre, doświadczenie cenne, to też z inicjatywy Naczelnika Wydziału Robót Publicznych ś. p. Inż. Henryka Zawadowskiego a za aprobatą i poparciem Wojewody Śląskiego D-ra Michała Grażyńskiego, przystąpiono w roku ubiegłym do

14—17. Arch. Tadeusz Michejda (Katowice). Gmach Urzędu Gminnego w Janowie.



18—19. Arch. Tadeusz Michejda (Katowice). Gmach Urzędu Gminnego w Janowie.

budowy wielopiętrowego gmachu przy ulicy Zielonej w Katowicach. Gmach ten pomieścić ma dwa urzędy skarbowe, kasę skarbową, urząd katastralny, urząd akcyz i monopoli oraz mieszkania dla urzędników.

Usytuowanie budynku nasuwa dla urbanisty poważne zastrzeżenia, jednakże wybór takiej a nie innej parceli spowodowany był okolicznościami, które to usytuowanie usprawiedliwiają.

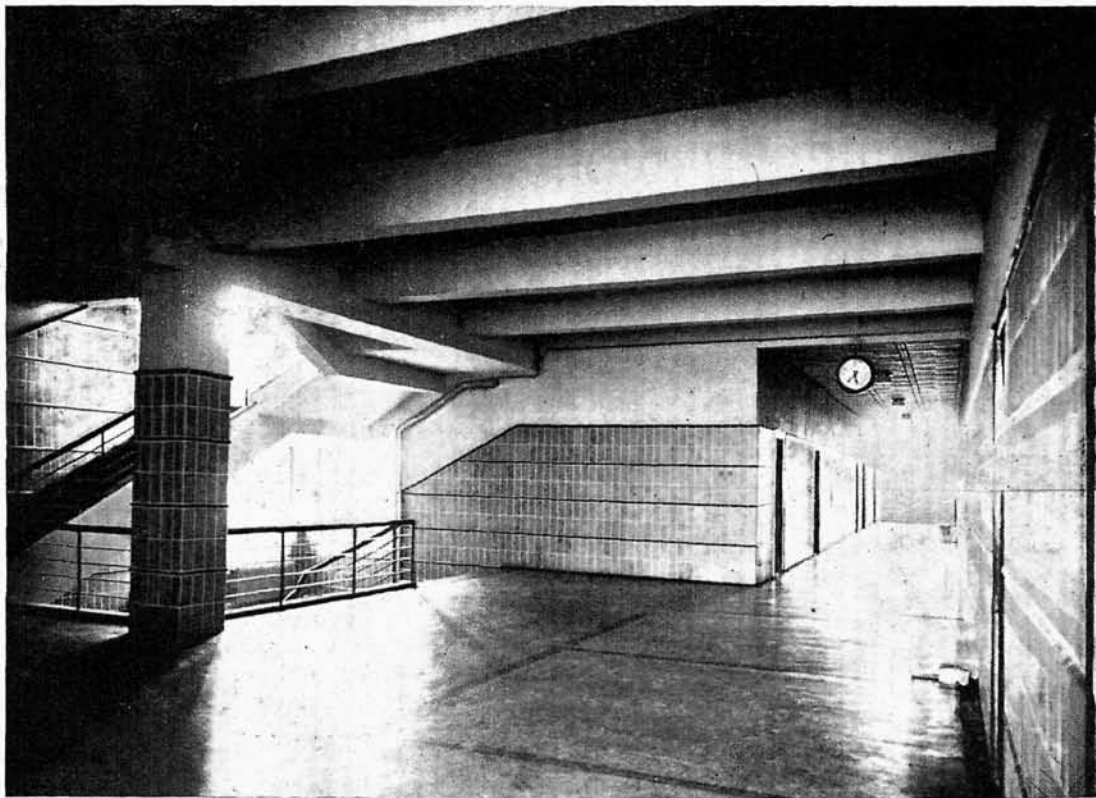
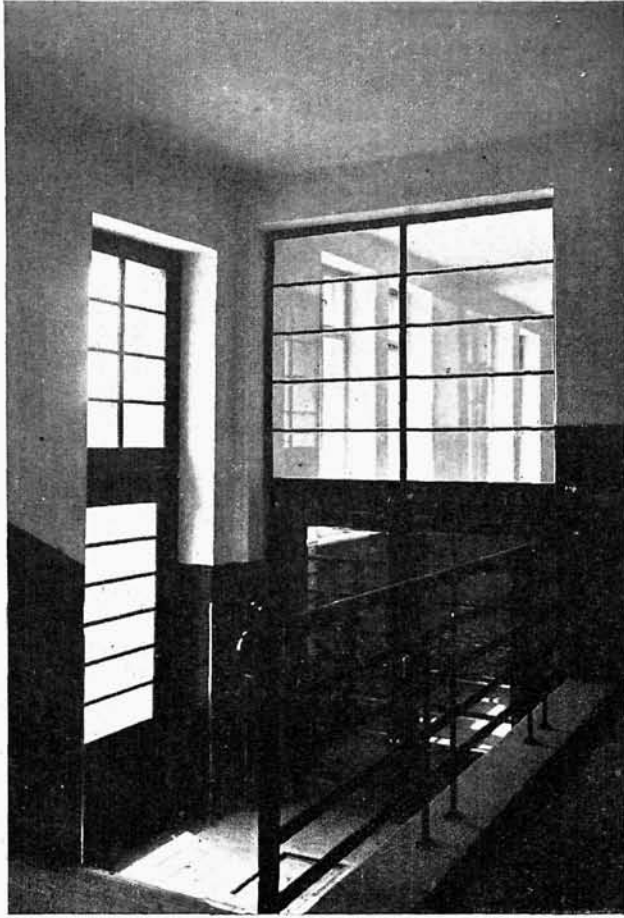
Miasto jest skute kajdanami podkopów górniczych i stref zagrożonych, pozostawiających stosunkowo wąski pas wzdłuż arterji Bo-

gucice — Zależnie, gęsto zabudowany, to też niema drugiego miasta w Polsce o tak fatalnych warunkach rozbudowy.

Budynku, przeznaczonego na pomieszczenie urzędów, mających znaczną frekwencję publiczności, nie można było postawić w dzielnicy odległej od centrum miasta, jak i od gmachu Urzędu Wojewódzkiego.

Śląski Urząd Wojewódzki był zmuszony zatem zabudować dwie sąsiadujące parcele u zbiegu ul. Zielonej i Wandy, będące własnością Skarbu Państwa o łącznej powierzchni 1435 m<sup>2</sup>. Parcela ta jest od-

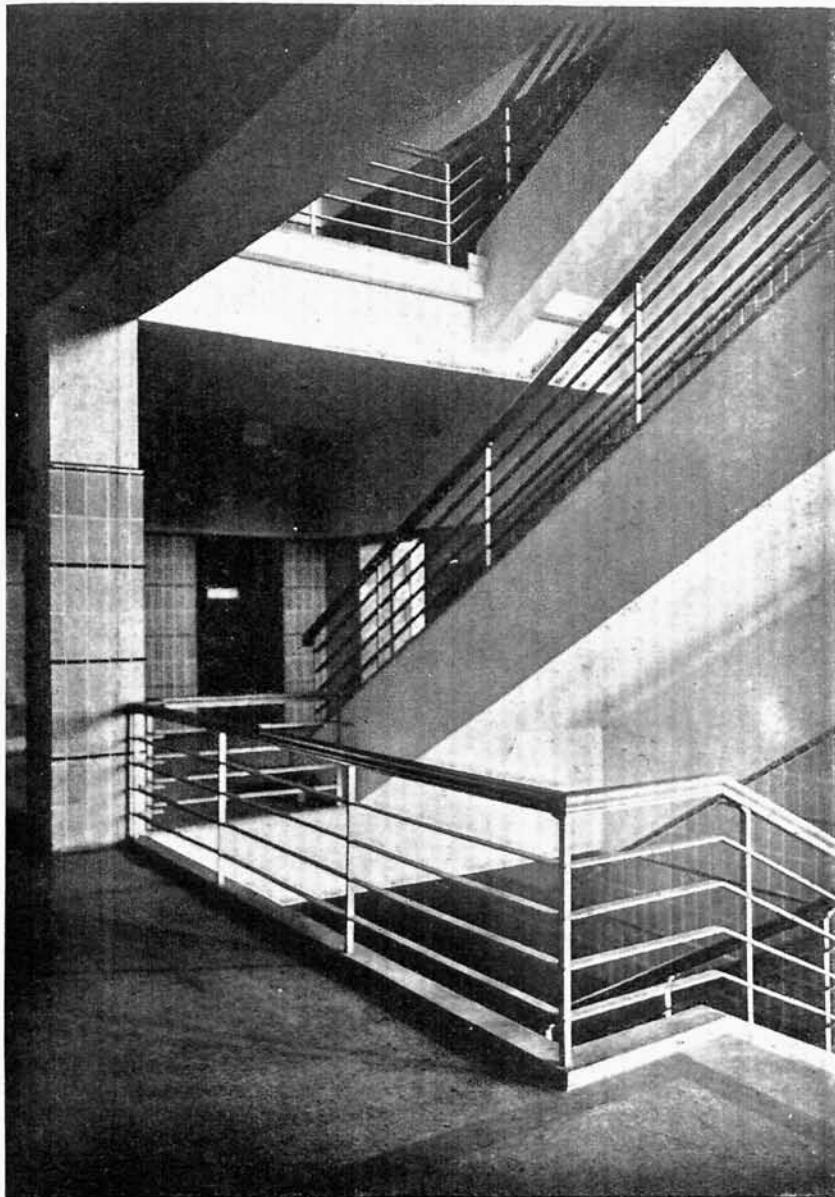




Urządzenie ogrzewania  
ciepłowodnego wyk. f.  
„E. Lamla” (Katowice).

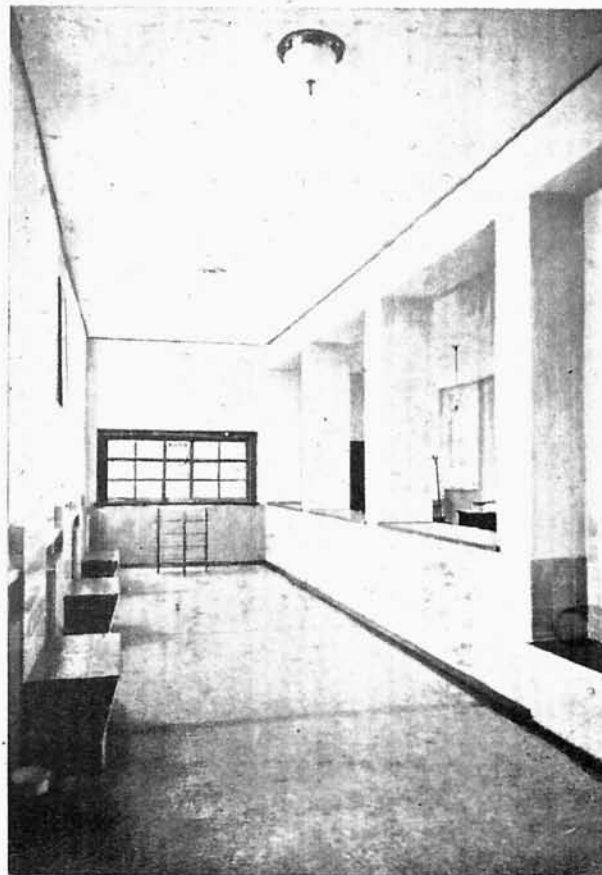
20—22. Arch. Tadeusz Michejda (Katowice). Gmach Urzędu Gminnego w Janowie.





Klatka schodowa.

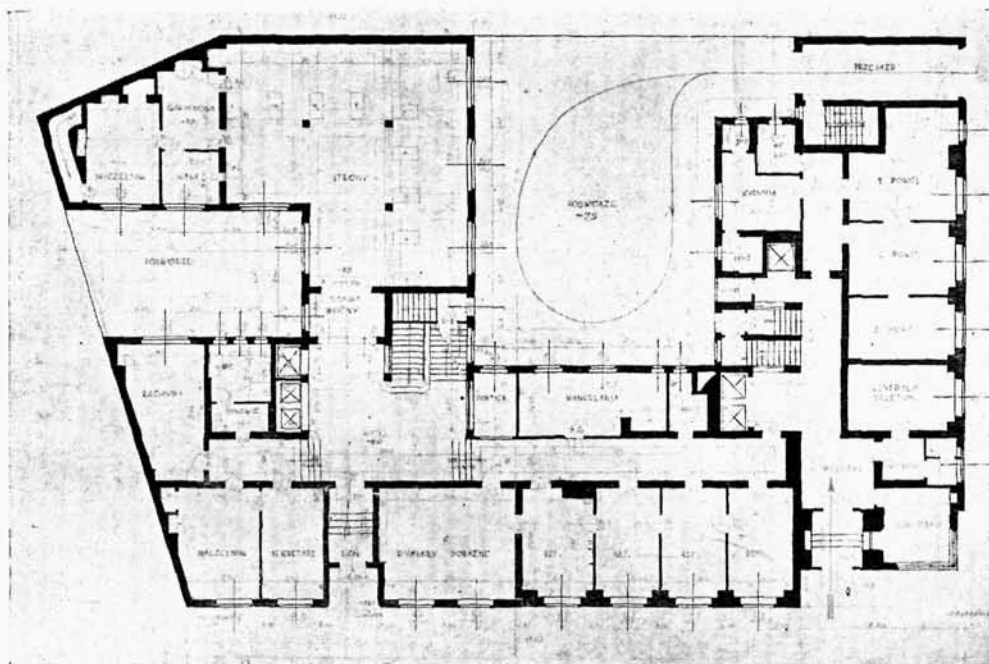
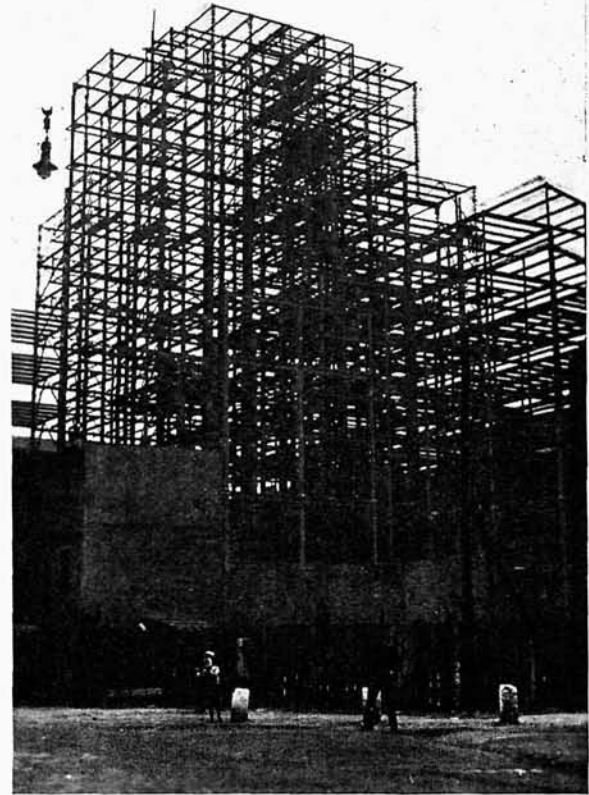
Urządzenie ogrzewania ciepłowodnego wyk. f. „E. Lamla“ (Katowice).



Poczekalnia kasy



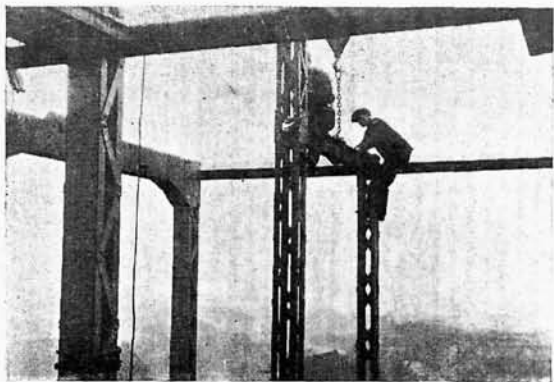
23–25. Arch. Tadeusz Michejda (Katowice). Gmach Urzędu Gminnego w Janowie.



Roboty wiertnicze wyk. f. „M. Lempicki S. A.“. Budowę wyk. f. „Karol Korn S. A.“ (Bielsko-Katowice).

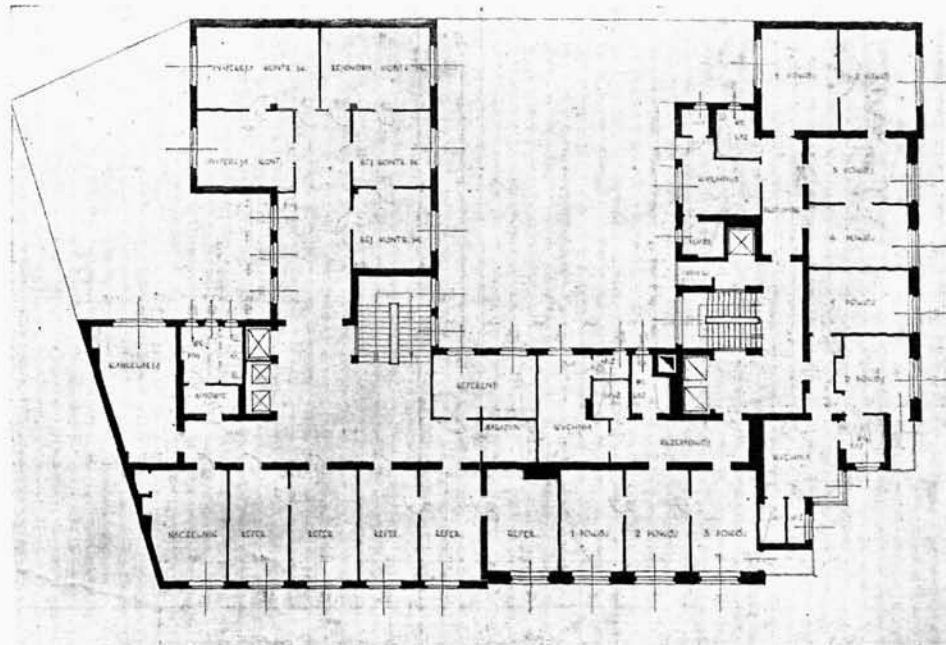
Parter. 1:400.

26—28. Śląski Urząd Wojewódzki; arch. Tadeusz Kozłowski (Katowice). Dom mieszkalny 14-piętrowy i Izba Skarbowa przy ul. Zielonej w Katowicach.



Szczegóły konstrukcji i montażu szkieletu.

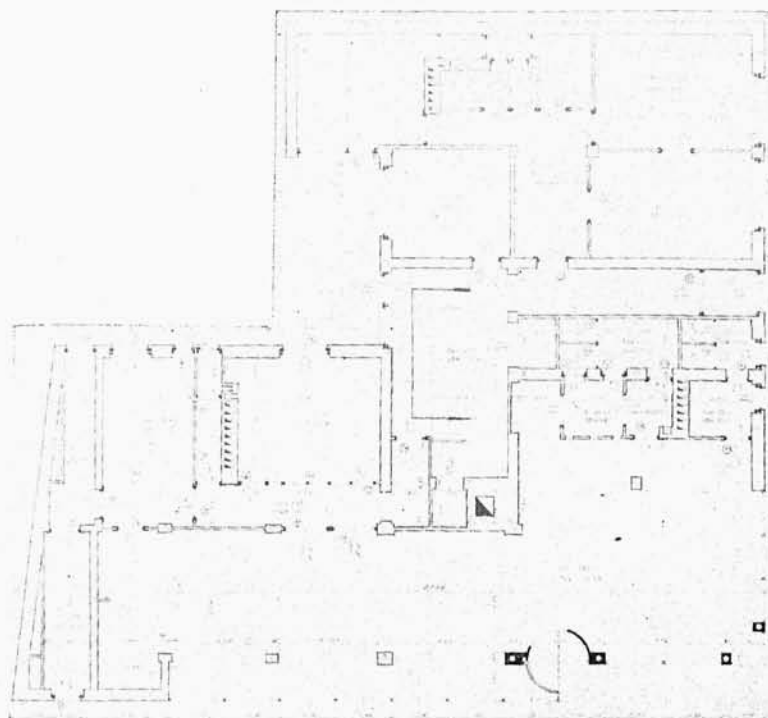
Roboty wiertnicze wyk. f. „M. Lempicki S. A.“. Budowę wyk. f. „Karol Korn S. A.“ (Bielsko-Katowice).



4 piętro. 1:400.

29—32. Śląski Urząd Wojewódzki; arch. Tadeusz Kozłowski (Katowice). Dom mieszkalny 14-piętrowy i Izba Skarbowa przy ul. Zielonej w Katowicach.





Parter. 1:250.

Instalacje oświetlenia elektrycznego wyk. f. „Elektro-Industria”, właśc. Alfons Spika (Królewska-Huta).

33—34. Śląski Urząd Wojew.; arch. Eustachy Chmielewski (Katowice). 7-miop. dom mieszk. w Katowicach przy ul. Wojewódzkiej.

dalona o około 800 m od najbliższego podkopu górniczego, jest niezbyt odległa od centrum miasta, jak i od Śląskiego Urzędu Wojewódzkiego.

Wobec czużej wartości parceli, mając na względzie i stronę propagandową przedsięwzięcia, postanowiono wspomnianą parcelę zabudować budynkiem wielopiętrowym.

Projekt architektoniczny wykonał w biurze architektonicznym Wydziału Robót Publicznych Śląskiego Urzędu Wojewódzkiego inż. arch. T. d. usz Kczłowski, projekt konstrukcji stalowej wykonał prof. dr. Stefan Bryła. Robotami z ramienia Wojewódzkiego Urzędu Budownictwa w Katowicach kieruje inż. H. Griffel.

Parcela zabudowana została na przestrzeni 1083 m<sup>2</sup>, czyli około 3/4 powierzchni parceli zajął budynek. Objętość budynku wynosi 35 200 m<sup>3</sup>, z tego około 50% zajmują mieszkania, resztę zajmują urzędy, ubikacje pomocnicze i komunikacja.

Budynek podzielono zasadniczo na dwie części, na 6-ciopiętrową o 8-miu kondygnacjach od strony ulicy Zielonej, przeznaczoną na pomieszczenie wspomnianych na wstępie urzędów oraz narożną 14-piętrową o 17-tu kondygnacjach, mieszkalną.

Stworzono przez to zespół architektoniczny, przedstawiający się jako blok czternastopiętrowy o charakterze „drapacza”, silnie rozczłonkowany, ujęty rodzajem pilastrów, biegnących od parteru po 12 piętro, ujmujących tarasy z szeregiem balkonów, obejmujących narożnik. Blok narożny zakończony jest tarasowo, zmniejszającymi się ku górze kubami, ujęty jest skrzydłami sześciopiętrowymi, dość wydłużonymi od strony ulicy Zielonej i krótkimi od ulicy Wandy. Elewacja wykonana będzie w ceramice w trzech kolorach.

Skrzydło sześciopiętrowe, komunikujące się osobnym wejściem, klatką schodową, dźwigiem i paternostrem, przeznaczone jest na pomieszczenie urzędów (86 pomieszczeń).

Część ta, w kondygnacji podziemnej, przeznaczona jest na pomieszczenie kotłowni centralnego ogrzewania, pralni i suszarni mechanicznej, transformatora i stacji hydroforowej, pozatem pomieszczone

tam będą magazyny urzędów skarbowych oraz oddzielnie skarbiec kasy skarbowej.

Blok czternastopiętrowy przeznaczony jest całkowicie na mieszkania urzędnicze i zawiera 12 mieszkań kawalerskich jednopokojowych i 2 mieszkania kawalerskie dwupokojowe z przedpokojami i łazienkami, 5 mieszkań dwuizbowych, 20 mieszkań trzyizbowych (2 pokoje + kuchnia), 4 mieszkania czteroizbowe, 10 pięcioizbowych oraz 1 sześciuizbowe. Najwyższe piętro przeznaczone jest na pomieszczenie zbiorników, naczyńi rozszerzalnego, maszynowni dźwigów i t. p.

Blok ten jest podpiwniczony dwiema kondygnacjami piwnic, przeznaczonych dla mieszkańców domu. Wykop tej części wynosi około 7,00 m poniżej terenu.

Część mieszkalna posiada dla komunikacji pionowej, prócz klatki schodowej, dwa dźwigi osobowe oraz jeden osobowo-ciężarowy. Jeden z dźwigów osobowych obsługiwać będzie wszystkie piętra nadziemne, drugi szybkobieżny zatrzymywać się będzie dopiero od 6-tego piętra.

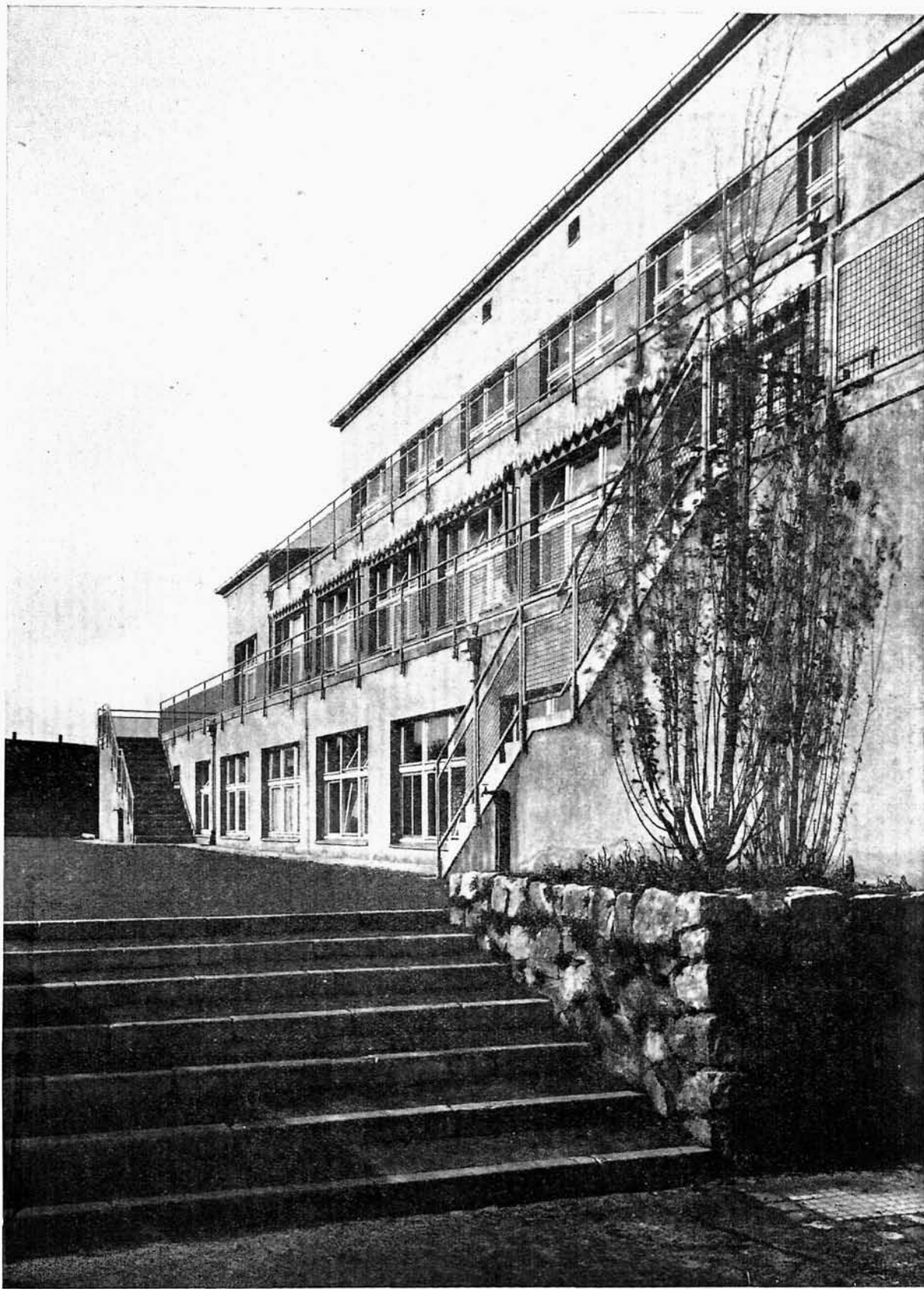
Dźwig towarowo-osobowy przebiegać będzie przez wszystkie kondygnacje od niższych piwnic do 13-go piętra.

Dachy ukształtowane są przeważnie jako używalne tarasy, częściowo przydzielone do mieszkań, częściowo przeznaczone dla użytku wszystkich mieszkańców domu.

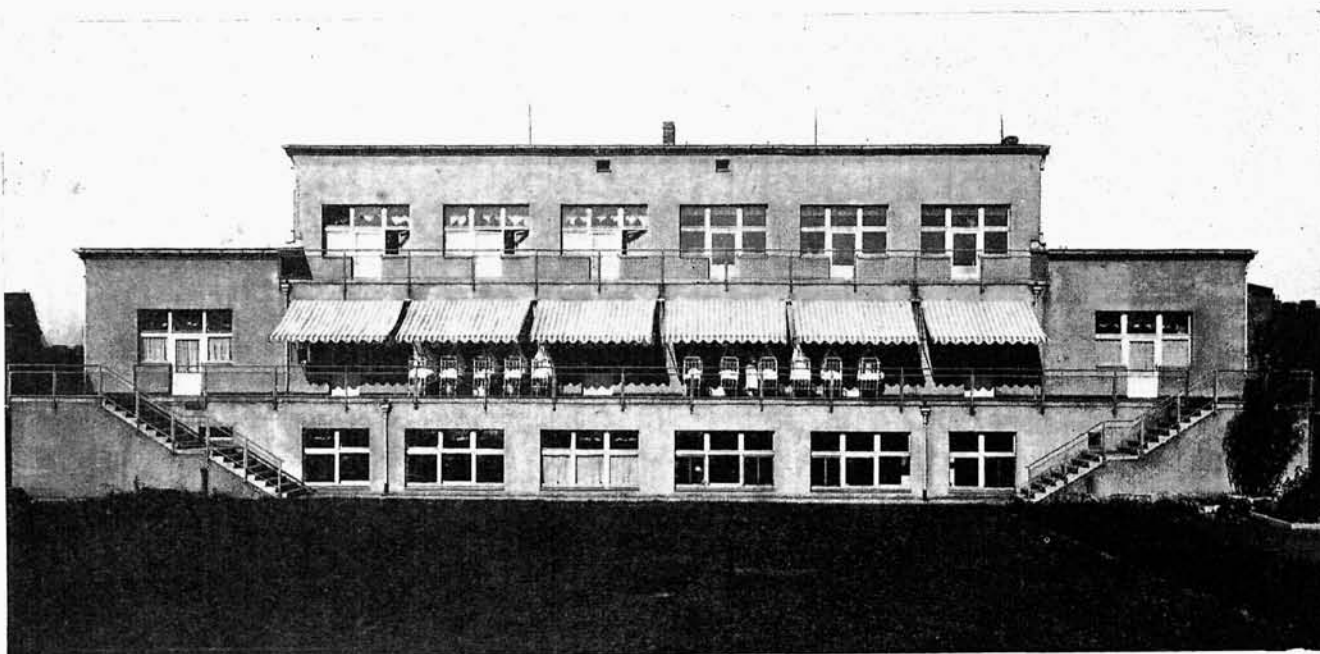
Wysokość tego budynku przekracza daleko opłacalność szkieletu żelazobetonowego. Żelbet zastosowano do ław i słupów fundamentowych, do podciągów i stropów piwnicznych oraz do ścian oporowych, pozatem budynek wykonany jest całkowicie w szkielecie stalowym.

Część 6-ciopiętrowa nietylko architektonicznie różni się od czternastopiętrowej, stanowi ona zupełnie odrębny ustrój konstrukcyjny. Szkielec tej części wykonany jest całkowicie jako konstrukcja spawana. Słupy tej części zestawiono wyłącznie prawie z ceówek, przebiegających przez 2 piętra, zwróconych ku sobie i spojonych na styku,





35. Biuro architektoniczne Magistratu m. Katowic; arch. Tadeusz Łobos (Katowice). Żłobek miejski w Katowicach.



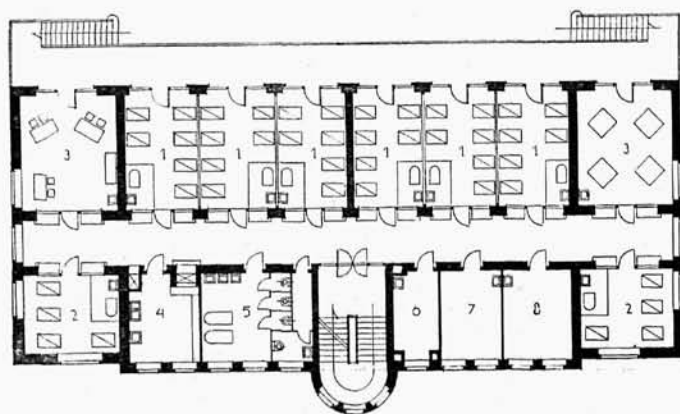
Fasada południowa.

Fasada północna.

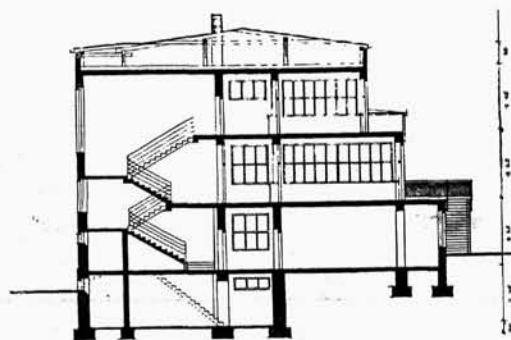
Instalacje centralnego ogrzewania, urządzenia sanitarne i kanalizacyjne wyk. f. „Termos” Sp. z o. o. (Katowice).



„Żłobek” mieści 80 dzieci (w razie potrzeby 100). Zabudowana powierzchnia — 680 m<sup>2</sup>. Kubatura — 7600 m<sup>3</sup>. Koszty budowy — 535.000 zł. 1 m<sup>3</sup> kosztuje 70.50 zł. 1 — pokój dzieci 6-lóżkowy; 2 — pokoje dzieci 4-lóżk.; \*3 — pokoje dzienne dla dzieci starszych; 4 — kuchnia podręczna; 5 — łazienki i ustępy; 6 — pielęgniarka; 7 — lekarz; 8 — lampa kwarcowa.

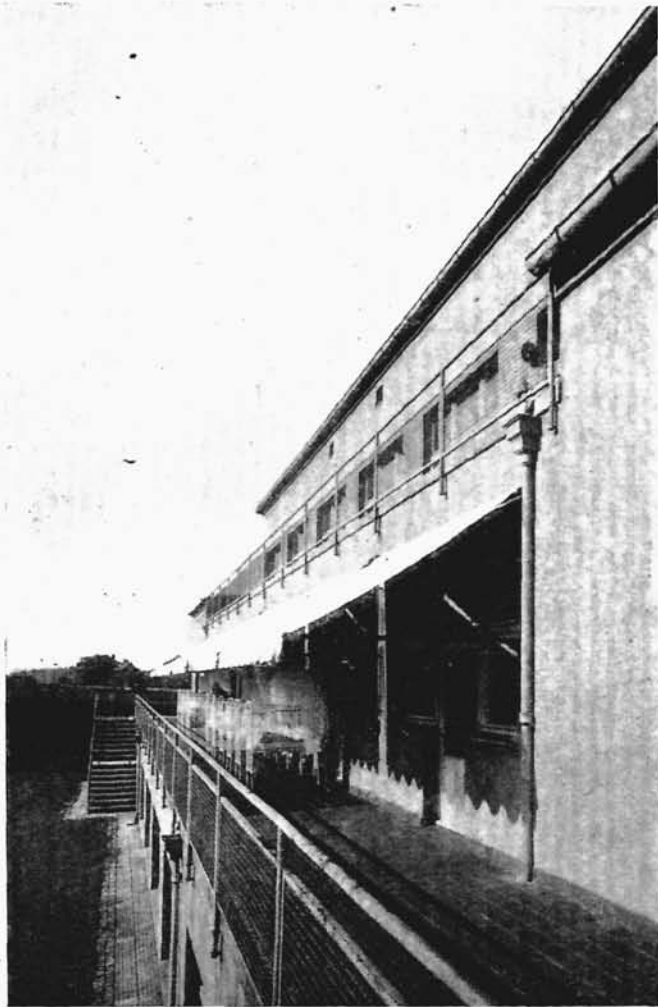


Rzut. 1 : 400.



Przekrój. 1 : 400.

36--39. Biuro architektoniczne Magistratu m. Katowic; arch. Tadeusz Łobos (Katowice). Żłobek miejski w Katowicach.



40. Biuro architektoniczne m. Katowic; arch. Tadeusz Łobos (Katowice). Żłobek miejski w Katowicach.

słupy silniej obciążone mają ceówki rozsunięte i połączone naspojonymi przykładkami.

Spawanie nastąpiło częściowo w warsztatach montażowych „Huty Pokój”, gdzie przygotowano słupy dwupiętrowe, resztę zaś spawano na budowie. Spawanie nastąpiło drogą elektryczną.

Część gmachu czternastopiętrową wykonano sposobem nitowania, przyczem elementy konstrukcji zmontowano w warsztatach konstrukcyjnych Zjednoczonych Zakładów Huty Królewskiej i Laury w Król. Hucie, a po przetransportowaniu na plac budowy zmontowano ostatecznie w zespole.

Podstawy słupów wykonano z blachy 60 mm i podlano je ołowiem na grubość około 20 mm, celem równomiernego rozłożenia ciśnienia na fundament i częściowo zaizolowania przeciw wstrząsom.

Celem ochrony konstrukcji od rdzewienia i ognia, obetonowano konstrukcję warstwą betonu 5 cm grubą na siatce drucianej. Obetonowanie wykonano przez torkretowanie, przyczem użyto zaprawy cementowej z grubym piaskiem (do 8 mm) o stosunku 1 : 3. Ogółem wykonano 3650 m<sup>2</sup> torkretowania.

Stropy wykonano systemem „Kleina” z pustaków o wymiarach 30 × 25, grubości 10 i 15 cm, powierzchnia tych stropów wynosi 7900 m<sup>2</sup>.

Dachy przeszło 900 m<sup>2</sup> wykonano taksamo jak stropy, pozatem położono na nich izolację cieplną z cegieł porowatych, oraz rodzaj stropu żeberkowego z żużlobetonu. Pokrycie wykonano asfaltem lanym na 2 cm wyrównaniu cementowem.

Użycie cegły dziurawki normalnej do wykonania ścian siedmopiętrowki przy ulicy Wojewódzkiej dało w rezultacie zbyt ciężką konstrukcję i odbiło się ujemnie na koszcie budowy tego domu.

Do wypełnienia stalowego szkieletu gmachu czternastopiętrowego użyto specjalnie przygotowanych przez cegielnię wojewódzką w Lipiu Śląskiem pustaków o wymiarach 30 × 15 × 10 cm o czterech otworach. Zastosowano dwa rodzaje tych cegieł, cienko-ściennych ze zwyczajnej gliny oraz o grubszych ścianach około 15 mm z gliny trocinowej, porowatej. Te ostatnie okazały się lepsze co do wytrzymałości, jak i wygodniejsze w murarce. Ściany zewnętrzne wykonano o grubości 30 cm, przyczem ciężar 1 m<sup>2</sup> takiej ściany wynosi około 240 kg.

Wartość termiczna takiej ściany odpowiada ścianie z cegły normalnej grubej na dwie cegły.

Do wykonania przewodów kominowych (okrągłych) użyto również specjalnie przygotowanych pustaków.

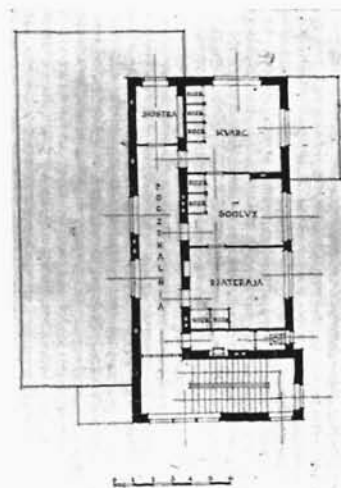
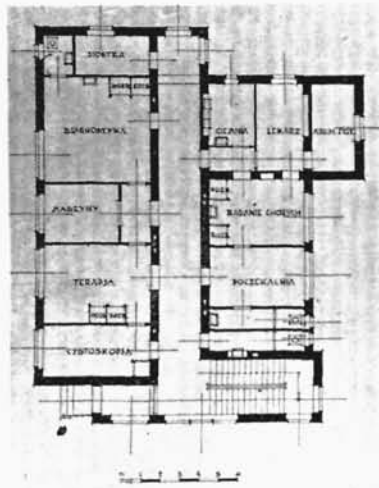
Inż. Arch. Witold Kłębowski



41. Arch. Tadeusz Łobos (Katowice). Budynek sklepowy w Katowicach.



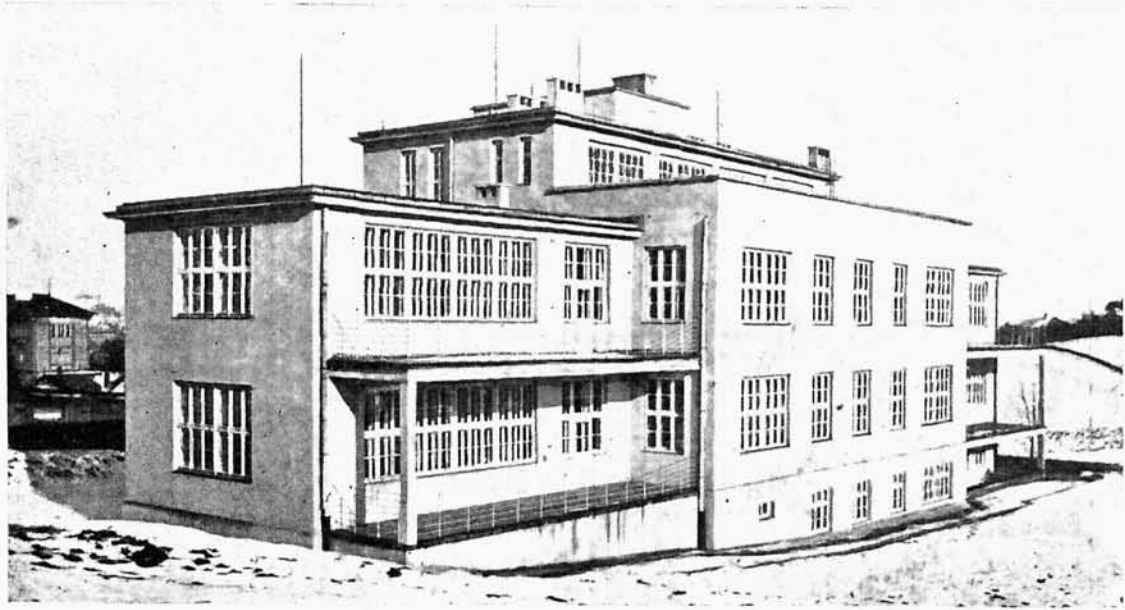
Urządzenie centralnego ogrzewania oraz instalację sanitarną wyk. f. „Termo“ Sp. z o. o. (Katowice).



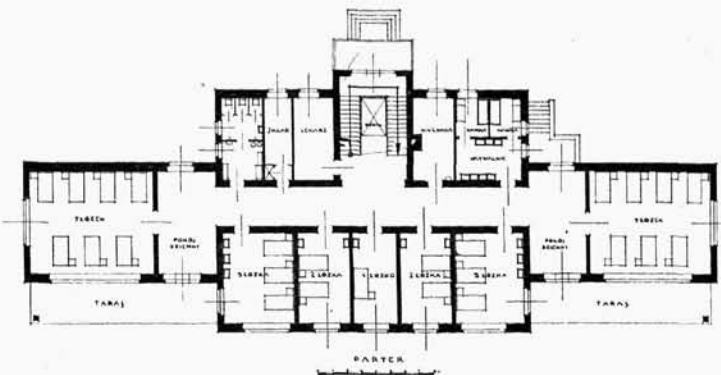
Rzuty parteru i piętra.

42-45. Śląski Urząd Wojew.; arch. Karol Tchórzewski. Pawilon Roentgenologiczny przy Szpitalu Krajowym w Cieszynie.





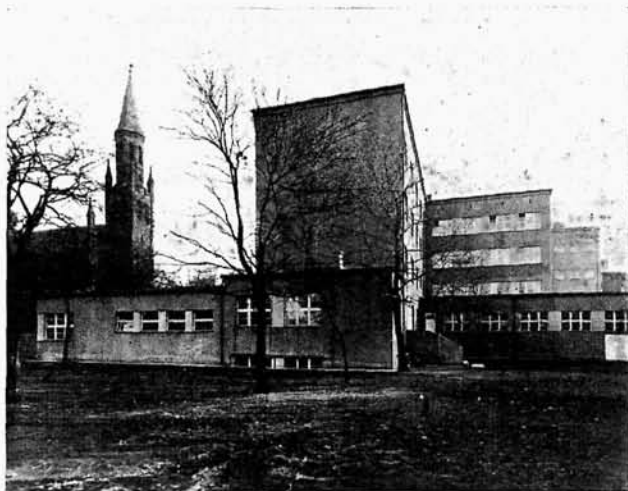
Widoki frontowe.



Centralne ogrzewanie i instalacje sanitarne wyk. f. „Lubinus, Stein i S-ka”, właśc. Mikołaj Dziuk (Katowice).

Rzut wysokiego parteru 1:500.

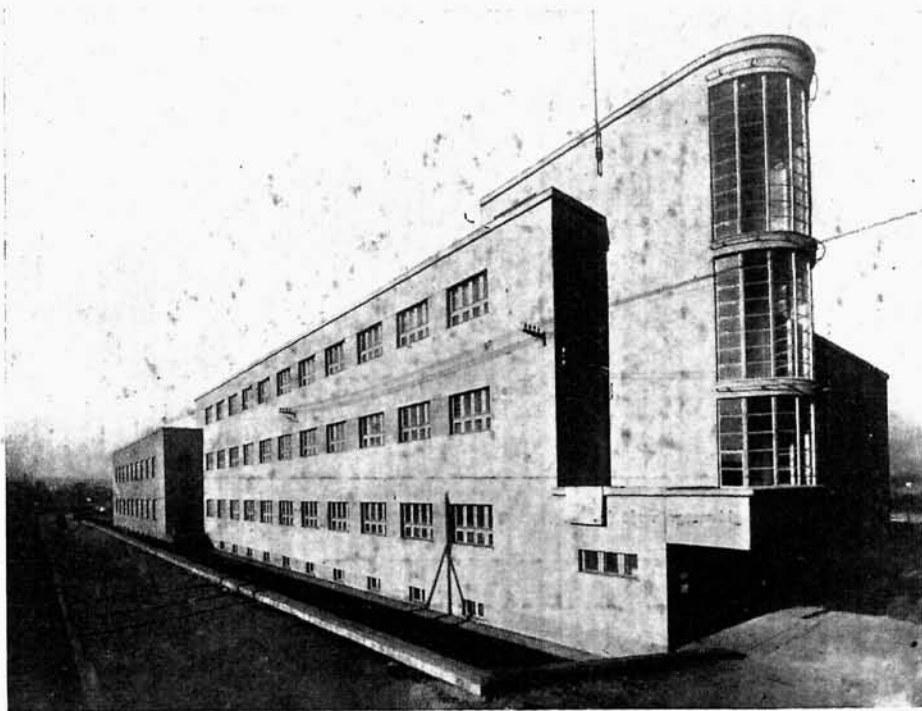
46—48. Śląski Urząd Wojewódzki; arch. Karol Tchórzewski (Katowice). Pawilon gruźliczy Lecznicy Powiatowej w Cieszynie.



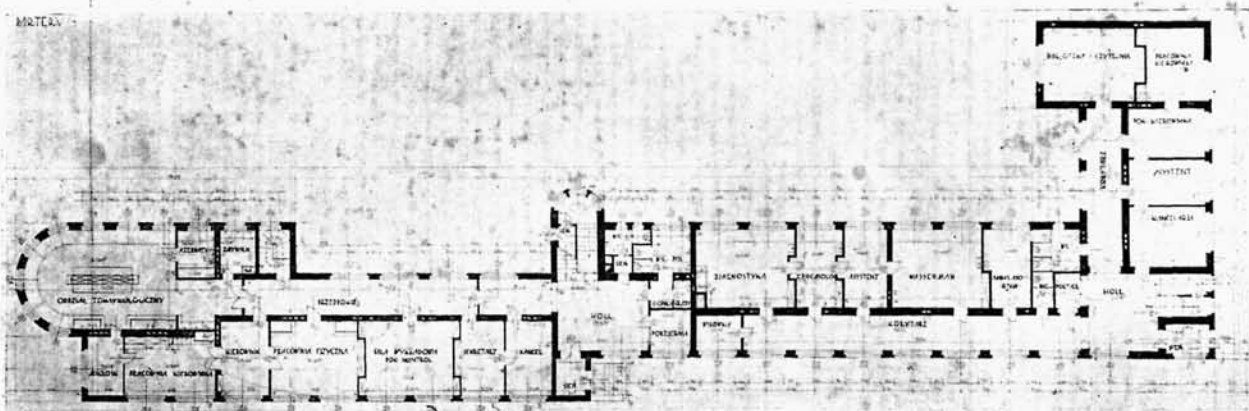
Instalacje oświetlenia elektrycznego wyk. f. „Elektro-Industria“, właśc. Alfons Spika (Królewska-Huta).



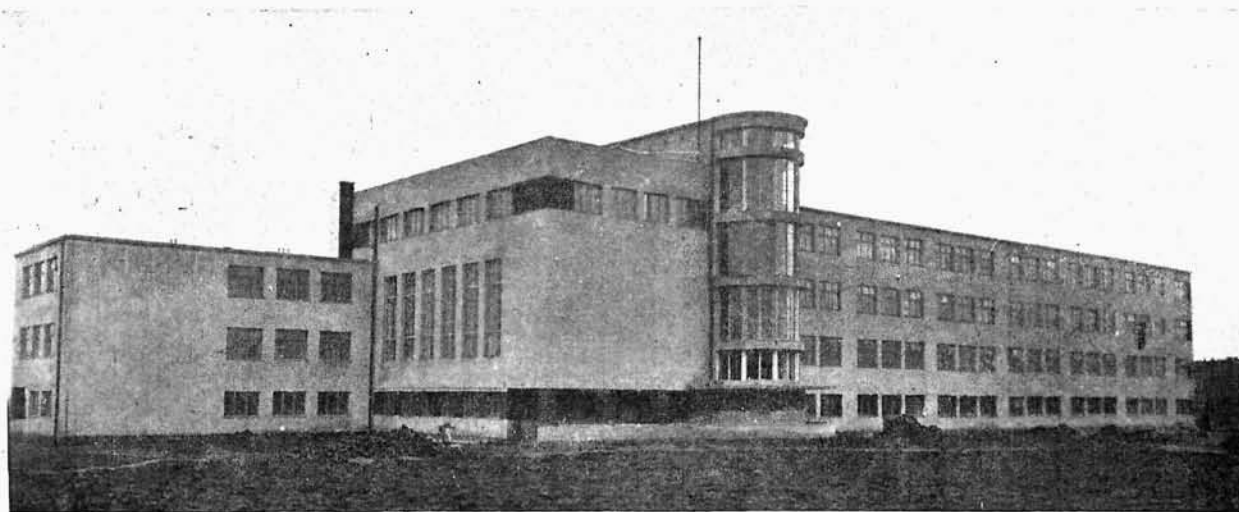
49—51. Magistrat m. Królewskiej Huty; arch. W. Soboń. Szkoła powszechna im. Juliusza Ligonia w Królewskiej Hucie.



Rzut parteru 1:500.



52—54. Śląski Urząd Wojewódzki; arch. Tadeusz Kozłowski (Katowice). Zakład Badania Środków Żywnościowych w Katowicach.



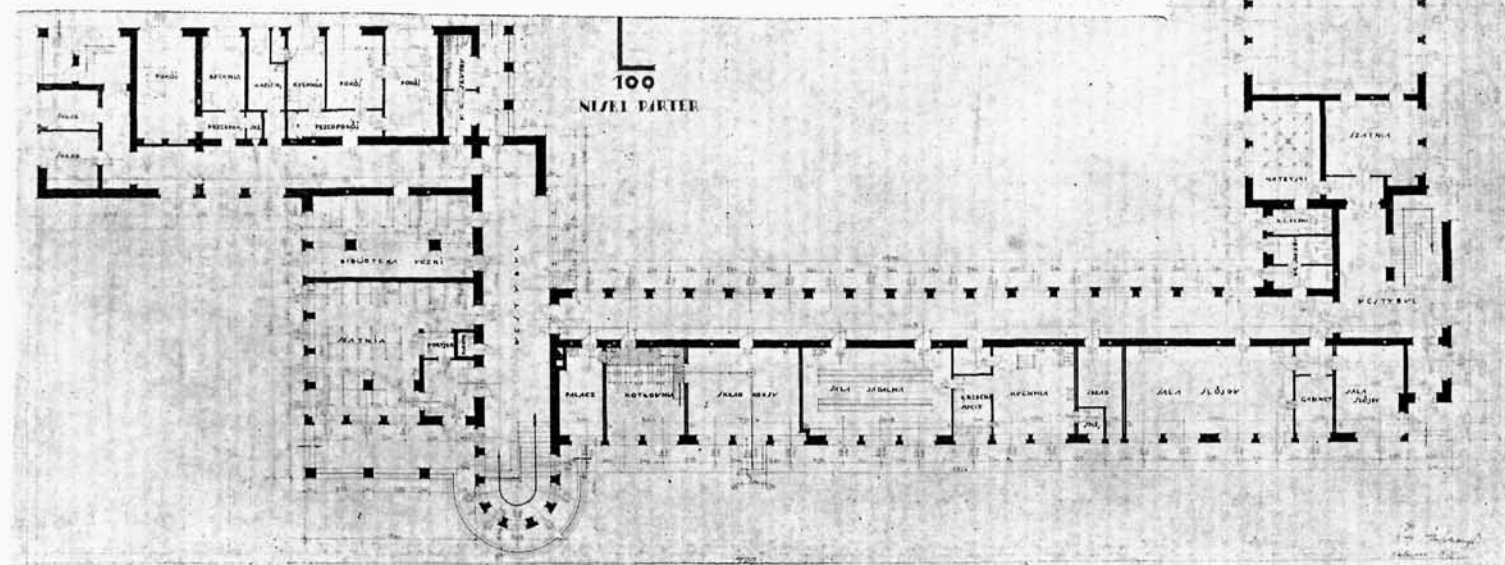
Widok od głównego wejścia.



Widok z dziedzińca szkolnego.

55—57. Śląski Urząd Wojewódzki; arch. Karol Schayer (Katowice). Gimnazjum Państwowe w Piekarach.

Rzut parteru. 1:500.



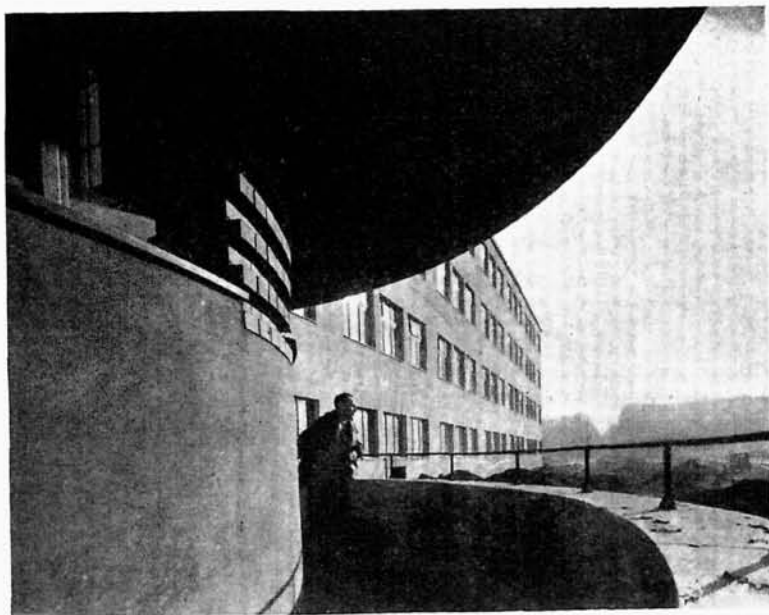


Instalacje zegarów elektr., telefonów i sygnalizację wyk. f. „Górnośląskie Towarzystwo Telefonów“ Sp. z o. o. (Katowice). Centralne ogrzewanie i instalacje sanitarne wyk. f. „Lubinus, Stein i Ska“, właśc. Mikołaj Dziuk (Katowice).



Główna klatka schodowa

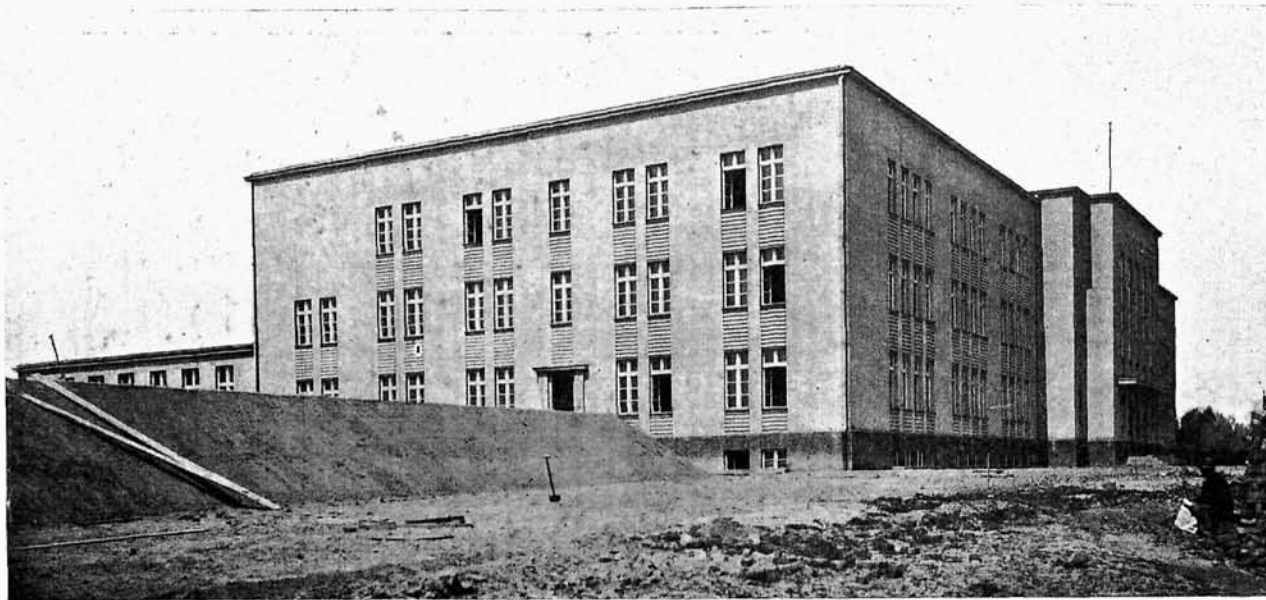
Fragment z pod płyty przy głównej klatce schodowej.



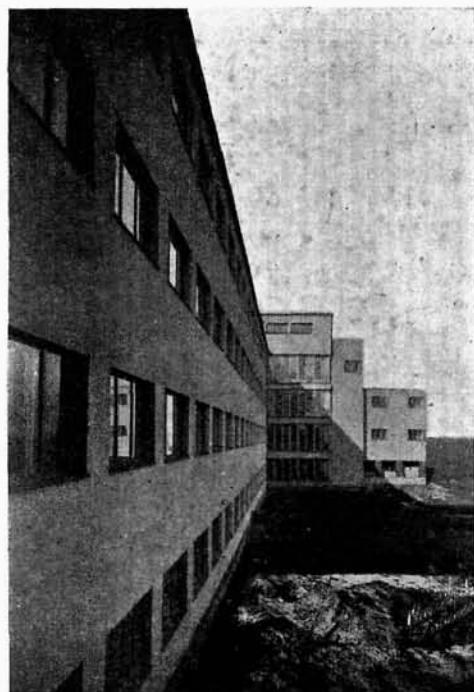
Główne wejście.



'58—61. Śląski Urząd Wojewódzki; arch. Karol Schayer (Katowice). Gimnazjum Państwowe w Szarleju-Piekarach.



Widok od frontu.



Fragment.

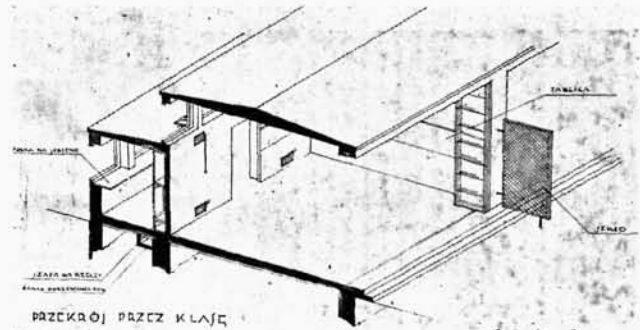
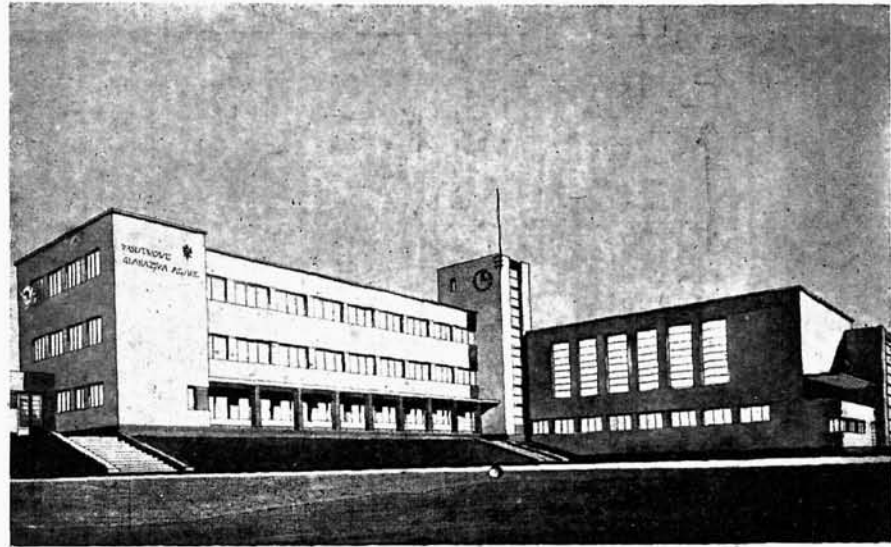
Instalacje zegarów elektr., telefonów i sygnalizacji wyk. f. „Górnośląskie Towarzystwo Telefonów”  
Sp. z o. o. (Katowice). Centralne ogrzewanie i instalacje sanitarne wyk. f. „Lubinus, Stein i Ska”,  
właśc. Mikołaj Dziuk (Katowice).



W. C. Profesorów.

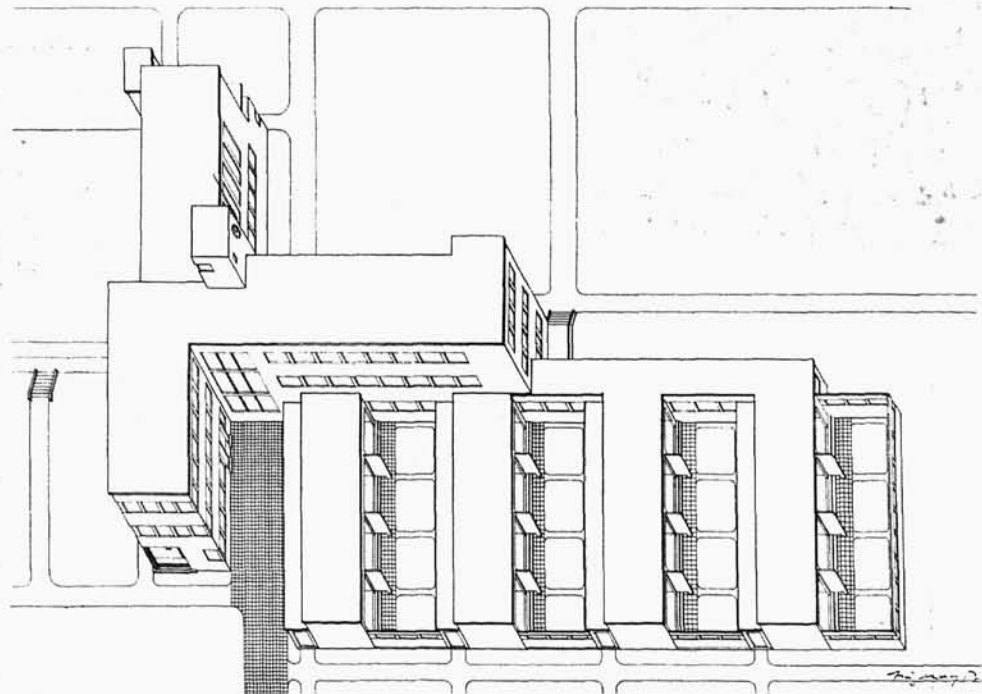
62—64. Śląski Urząd Wojewódzki; arch. Karol Schayer (Katowice). Gimnazjum Państwowe w Szarleju-Piekarach.

Widok od ulicy Bielskiej.



Przekrój przez klasę.

Widok aksonometryczny bloków klasowych.



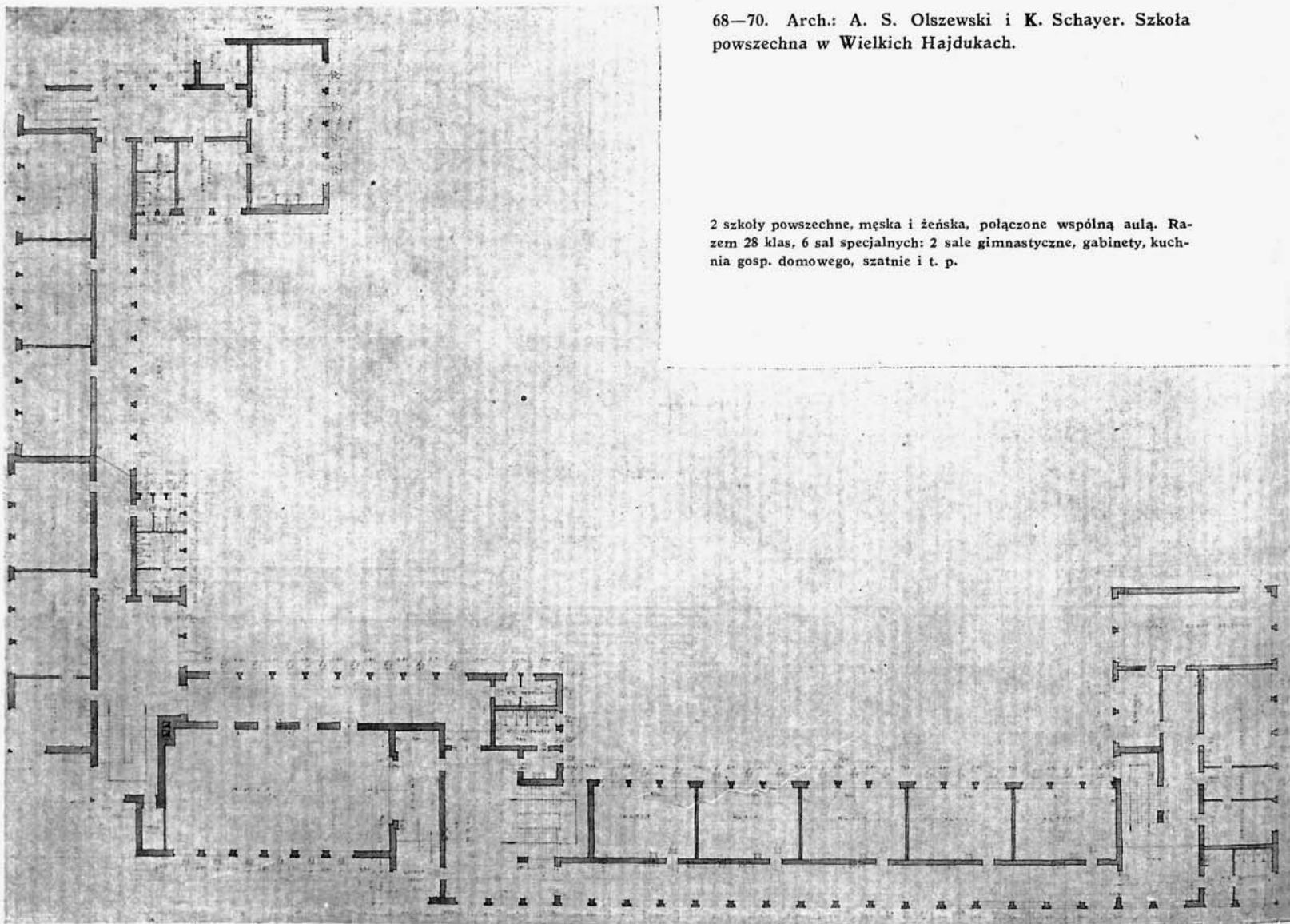
65—67. Śląski Urząd Wojewódzki; arch. Karol Schayer (Katowice). Gimnazjum Państwowe w Katowicach.



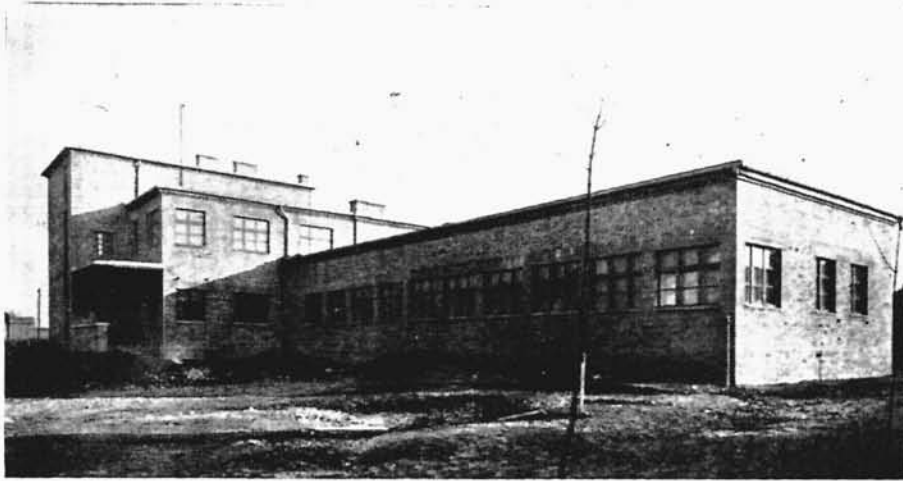
Fragmety budowy.

68—70. Arch.: A. S. Olszewski i K. Schayer. Szkoła powszechna w Wielkich Hajdukach.

2 szkoły powszechne, męska i żeńska, połączone wspólną aulą. Razem 28 klas, 6 sal specjalnych: 2 sale gimnastyczne, gabinety, kuchnia gosp. domowego, szatnie i t. p.

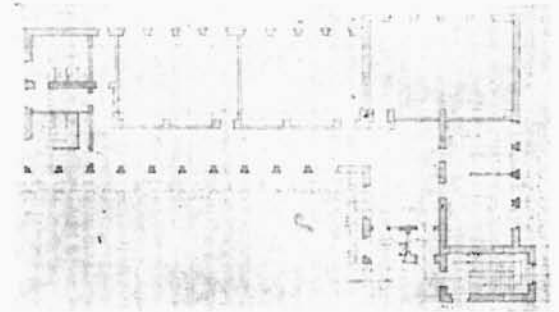






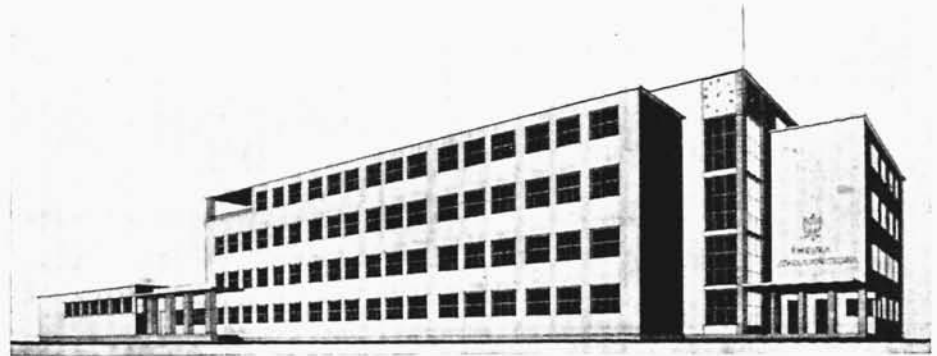
Parter: 3 sale, szatnie. Piętro: pokoje pielęgniarek. Sutereny: część gospodarcza.

Parter.



71 — 72. Arch. A. S. Olszewski (Królewska Huta). Przedszkole w Zgodzie. Instalacje centralnego ogrzewania — wyk. f. „Termo” Sp. z o. o. (Katowice).

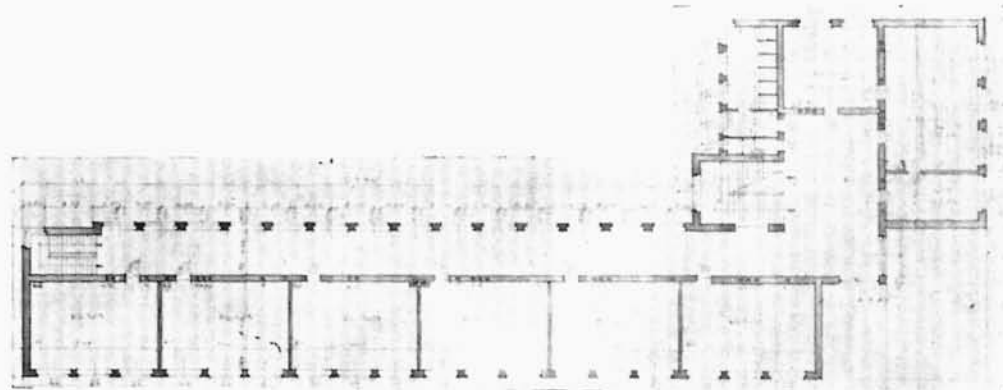
Widok frontowy.



17 klas, szatnie, 3 sale (chemii, fizyki i rysunków), sala gimnastyczna, natryski, kuchnie gospodarstwa domowego.



Nowoczesne armatury oświetleniowe i żyrandole wyk. f. „Centrala Światła i Śląska Fabryka Wyrobów Metalowych”, Sp. z o. o. (Katowice).

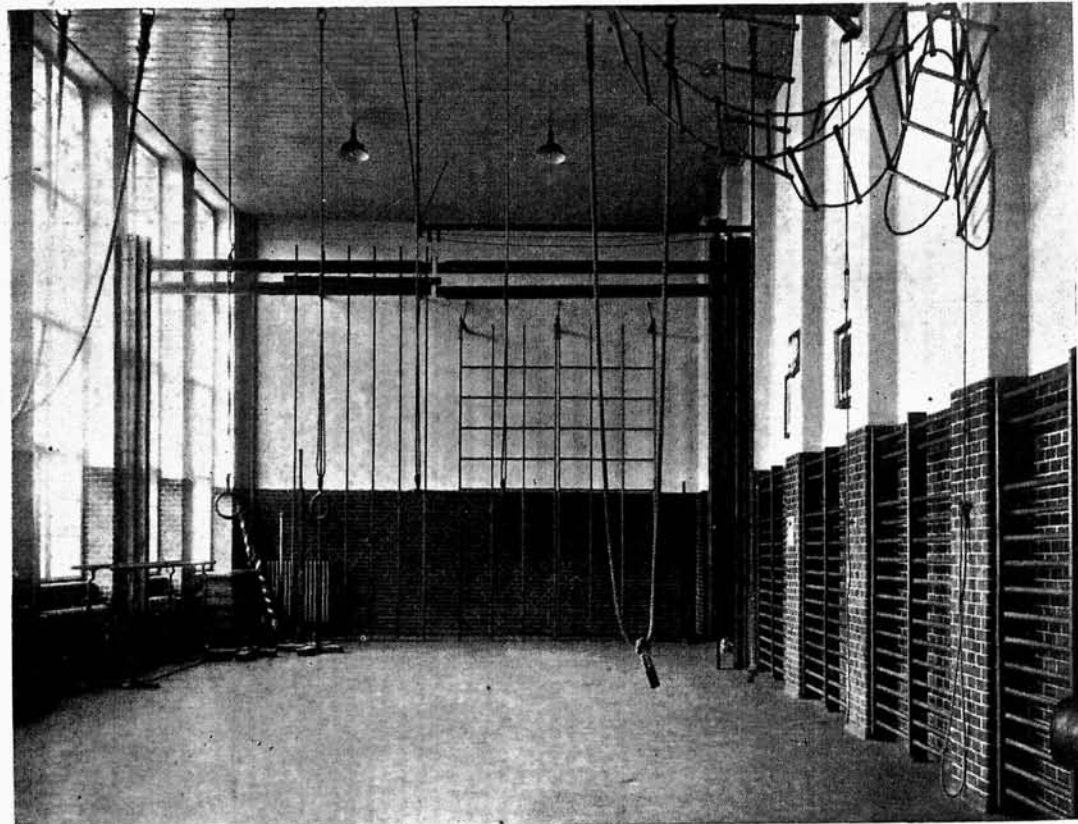


Parter. 1:500.

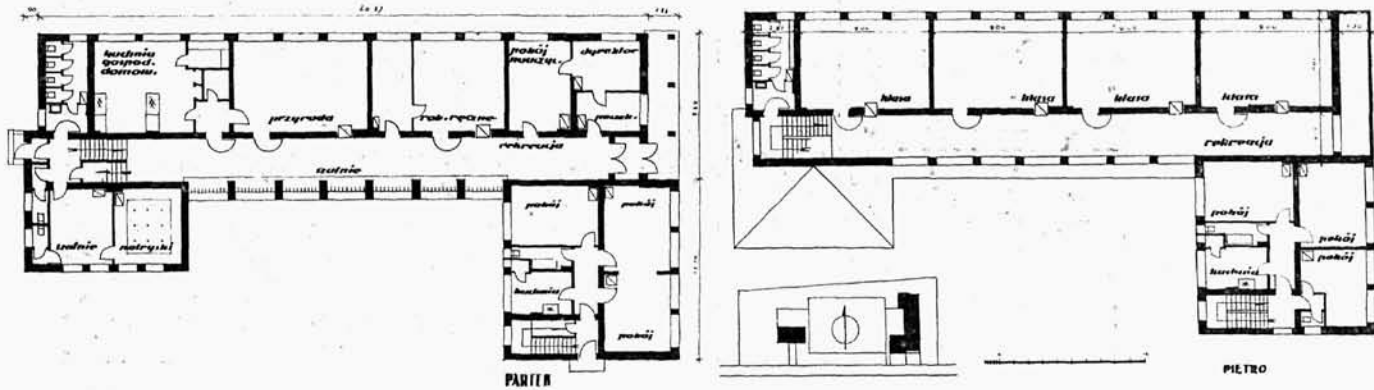
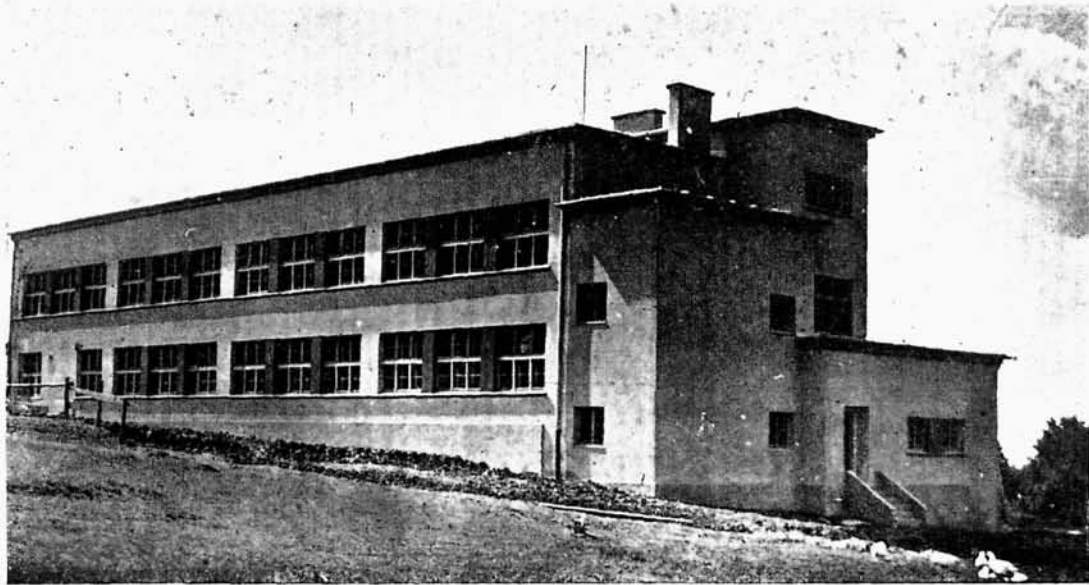
73—75. Arch. A. S. Olszewski (Królewska Huta). Szkoła powszechna w Mikołowie.



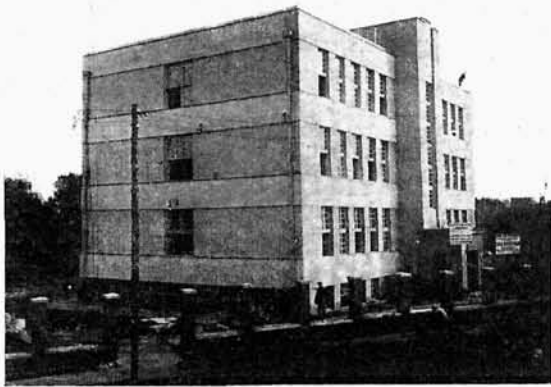
Widok z boiska.



76–78. Biuro architektoniczne Magistratu m. Katowic; arch. Jan Zarzycki (Katowice). Szkoła w Załęskiej Haldzie (przebudowa).



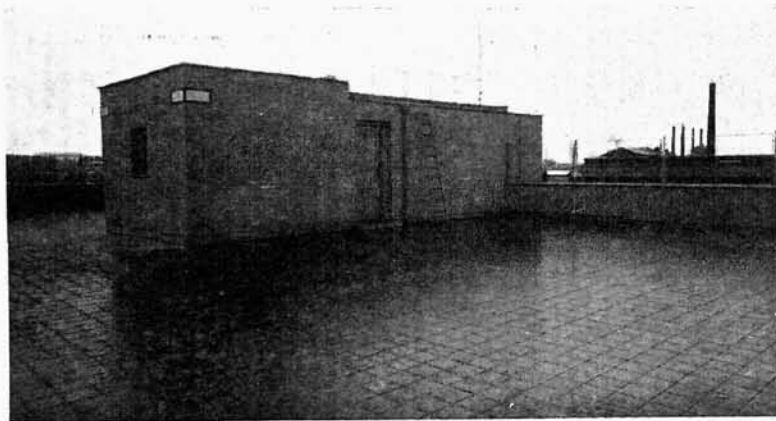
79-82. Arch. Marja Wroczyńska (Katowice). Szkoła powszechna w Koniakowie.



Widok od ulicy.

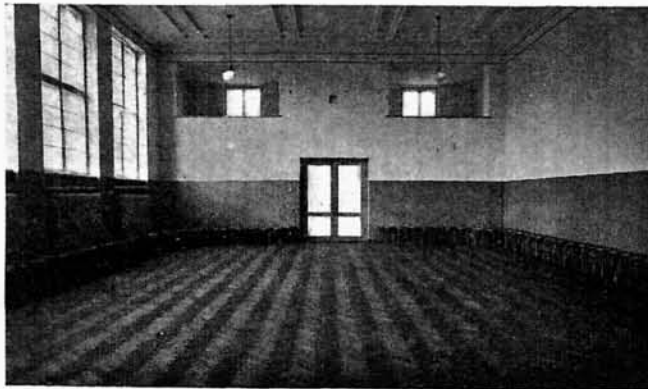


Widok z boiska.

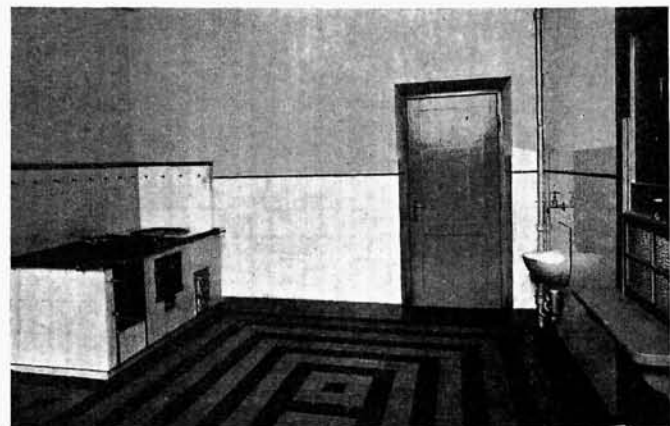


Centralne ogrzewanie urządzenia gorącej wody wyk. f. „J. Kru-  
szyński“ z Sosnowca.

Taras.



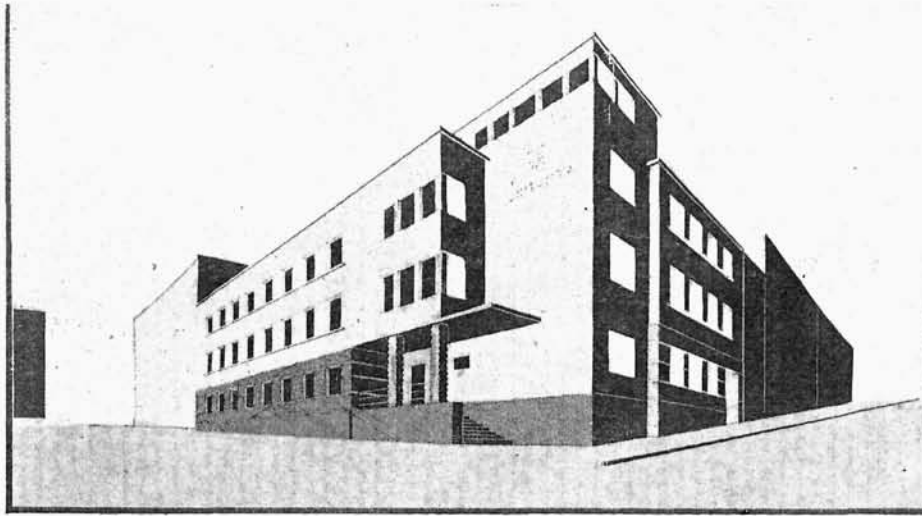
Sala gimnastyczna.



Kuchnia.

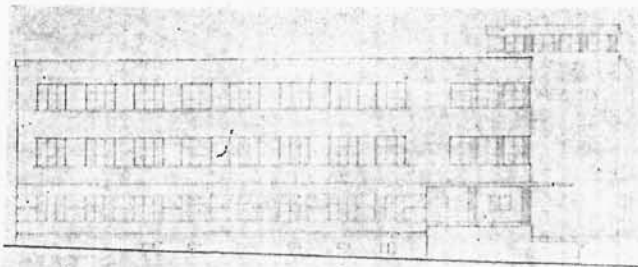
83—87. Arch. Cezary Uthke. Szkoła powszechna im. M. Konopnickiej w Dąbrowie Górniczej.





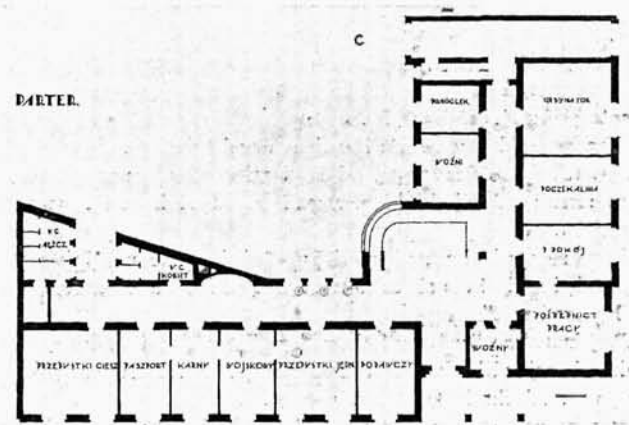
Widok perspektywiczny.

Parter. 1:506.



Elewacja. 1:500.

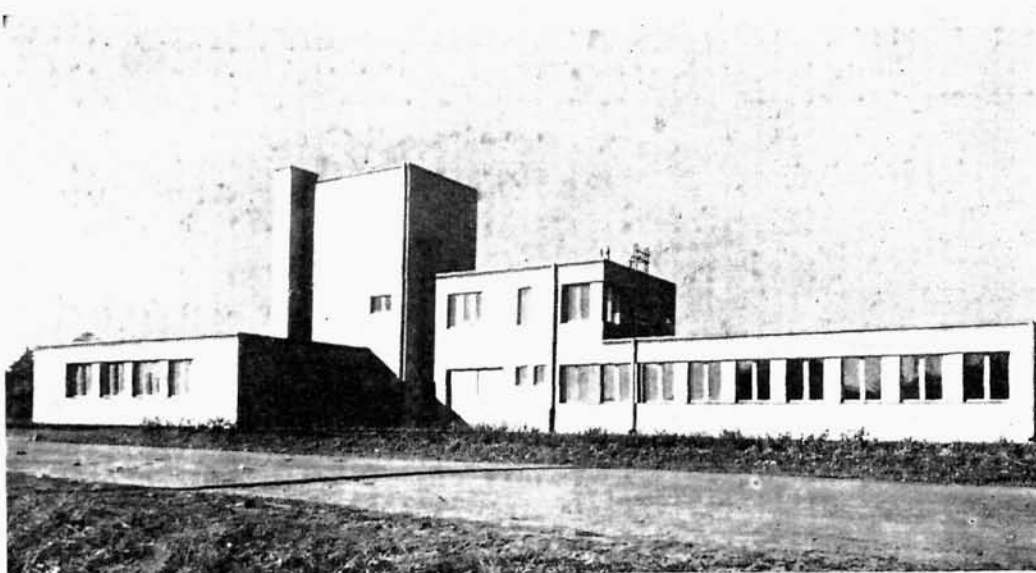
88—90. Śląski Urząd Wojewódzki; arch. Józef Rybicki (Katowice). Starostwo w Cieszynie.



## PROKLAMOWANIE KLASYCYZMU W ROSJI SOWIECKIEJ

Dzięki pośrednictwu jednego z najwybitniejszych architektów Rosji Sowieckiej, otrzymaliśmy z Moskwy niezmiernie interesujące materiały, charakteryzujące dalszy przebieg procesu rewizjonistycznego w architekturze, jaki zapoczątkował rząd Z. S. R. R. w związku z konkursem na projekt Pałacu Sowietów. Surowa krytyka, z jaką odniesiono się do projektów konkursu wstępnego, noszących piętno „maszynizmu”, funkcjonalizmu, konstruktywizmu, a zwłaszcza eklektyzmu, omówiona została na łamach „Arch. i Bud.” Nr. 2 b. r. Konkurs następny, „największy w świecie” doby współczesnej, rozstrzygnięty 28 lutego b. r., poza utrwaleniem poprzedniego krytycznego stanowiska rządu, przyniósł już bardziej skrytykowane wymagania pozytywne, dotyczące wyrazu artystycznego przyszłej architektury Pałacu Sowietów, który nb. ma służyć za podstawę „do projektowania wogóle gmachów podobnych na terenie całego Z. S. R. R.”. Omówienie szersze tej „przełomowej chwili architektury proletarjackiej” zamieścimy w numerze następnym, narazie poprzestajemy na podaniu towarzyszącego nadesłanemu nam materiałowi listu, którego treść, wręcz rewelacyjna, rzuci bodaj ogólne światło na zachodzący obecnie w Rosji proces rozwoju w sztuce, tembardziej, że wzmianka ta pochodzi od osoby, w tym procesie czynnie zaangażowanej. Oto wyciąg z listu: „Sądzę, że koleje sztuki rosyjskiej zainteresują Was (jeśli interesują się nimi nawet Francuzi, Anglicy i Amerykanie, nie mówiąc o Niemcach) i przesyłam Wam w tym celu szereg interesujących wycinków z gazet, oświetlających przełomowy (historyczny) moment w sztuce rosyjskiej, pogłębiony przez dekret Komitetu Centralnego z dnia

23 kwietnia b. r. (likwidujący związki pisarzy proletarjackich W. O. A. P. P., Rapp—na rzecz zrzeszenia powszechnego wszystkich pisarzy sowieckich, i analogicznej zmiany w innych dziedzinach sztuki—P. R.) i uchwałę Rady Budowy (t. zn. Rządu) Pałacu Sowietów w sprawie zasad wykonania ostatecznego proj. Pałacu Sowietów. „Ten nowy zwrot nie może pozostać bez wpływu i na sztukę zachodnią w sensie otrzeźwienia i ozdrowienia od geszeftmacherskiego (nie byzmeńskiego, to określenie zbyt łagodne) funkcjonalizmu w architekturze i bezmózgich lewackich (lewicowych, P. R.) kierunków w innych gałęziach sztuki, zwłaszcza w malarstwie. „Wpływ ten oczywiście okaże się nie tak prędko, nie prędeziej, niż się ukażą nowe „dzieła” u nas. „Prześladowany i gnębiony J. W. Żółtowski wzniesiony jest obecnie na wysoki piedestał. Poruczono mu reorganizację Akademii Sztuk Pięknych, która ma być otwarta już na jesieni. „Ozdrowienie odbywa się na całej linii (w muzyce, literaturze, malarstwie, rzeźbie i t. d.). W teatrach znowu grają Bulhakowa, Czechowa, Ostrowskiego, Dostojewskiego i in... W operze ma iść bodajże „Opowieść o grodzie Kiteże” („skazanie o gradzie Kiteże”), „Złotej Pietuszok” wystawiają obecnie w Teatrze Wielkim i u Stanisławskiego. Chopin znowu uzyskuje prawo obywatelstwa (z wprowadzeniem społeczeństwa bezklasowego)! I niedaleki czas, gdy młodzi architekci dowiedzą się, co to jest porządek koryncki i Parthenon, jaki papież jaką willę zbudował, jakie posiada ona proporcje i dlaczego proporcje te należy zastosować w socjalizmie... i wielu innych jeszcze, do niedawna tak kontrrewolucyjnych rzeczy, jak



91. Arch. Jan Bieńkowski (Katowice).  
Portjerna i dom administracyjny w Macz-kach.

np., że oprócz funkcji istnieje jeszcze kształt i oddziaływanie jego na psychikę, że są przestrzenie wewnętrzne i bryły zewnętrzne, że powłoka architektoniczna przy jednej i tej samej konstrukcji może posiadać odmienne faktury w imię tegoż oddziaływania na widza, że architektura może i powinna również wbijać coś w głowę obywateli narówni z gazetą, książką i agitatorom, lecz wbijać nie przez napis nad wejściem, lecz zupełnie swoistymi drogami i sposobami i t. d.

„Przesłane wycinki pozwolą rzucić wam światło częściowe na obecną sytuację i napisać coś nie coś o tem i dla Polaków w „Architekturze i Budownictwie”.

„Projekt Pałacu Sowietów Żółtowskiego jest tak wydrukowany, że nie daje najmniejszego pojęcia o subtelności wykonania artystycznego (p. „Arch. i Bud.” Nr. 5 P. R.)”.

I trochę pod naszym adresem: „Prace konkursowe na projekt ostateczny „Świątyni Opatrzności Bożej”, nie bacząc na tak wdzięczny temat, są jednak nieciekawe; ja całkowicie podzielam opinie O. O. Biskupów”.

Tyle treść listu.

Dodamy jeszcze narazie motto oficjalnego sprawozdania z ostatniego konkursu na Pałac Sowietów, złożonego przez odpowiedzialnego sekretarza komisji technicznej ekspertyzy projektów P. S. arch. N. P. Zapletina: „Uchwała Rady Budowy P. S. jest najważniejszym dokumentem architektoniczno-politycznym. Dyrektywa Rady o wykorzystaniu „najlepszych sposobów architektury klasycyzacji, przy jednoczesnym oparciu się na osiągnięciach współczesnej architektonicznej techniki budowlanej” winna być podchwyczona przez gremjum architektów sowieckich”.

S. W.

### ROZSTRZYGNĘCIE KONKURSU NA FRAGMENT REGULACJI M. ŁODZI

Na Zebraniu Ogólnem T. U. P. w dniu 13 maja r. b. otwarte zostały koperty nagrodzonych prac Konkursu na fragment regulacji m. Łodzi i okazało się, iż:

- 1) autorami pracy Nr. 23, której przyznana została I nagroda, są: pp. inż. arch. M. Buckiewiczówna i inż. arch. Lech Sawicki, inż. arch. W. Podleski i inż. arch. W. Wiczorkiewicz.
- 2) autorami pracy Nr. 7, której przyznana została II nagroda, są: pp. inż. arch. Wacław Leyberg i inż. arch. Brunon Hein;
- 3) autorem pracy Nr. 34, której przyznana została III nagroda, jest: p. Roman Michał Pękalski przy współpracy graficznej p. W. Kamińskiego;
- 4) autorami pracy Nr. 6 której przyznana została IV nagroda, są: pp. inż. arch. Brunon Hein i inż. arch. Wacław Leyberg.

### PROTOKÓŁ POSIEDZENIA SĄDU KONKURSO- WEGO NA POMNIK NAJŚW. SERCA CHRYSYSTUSA KRÓLA W WARSZAWIE

W dniu 11 maja 1932 r. zebrał się sąd konkursowy w następującym składzie: J. E. Ks. Biskup A. Szlagowski, Ks. Prałat E. Brzeziwicz, Hr. E. Krasieński, Prof. M. Lalewicz, Prez. Inż. Arch. Z. Słomiński, Jen. J. Wroczyński, Inż. Arch. A. Ambrożewicz, Jen. Bylewski, Inż. Arch. Wł. Michalski, Arch. A. Jawornicki, Prof. A. Żurkowski, Kan. E. Korwin-Szymanowska.

Na wniosek Prezesa komitetu budowy pomnika J. E. Ks. Biskupa A. Szlagowskiego, zostali zaproszeni: p. Prez. Słomiński na przewodniczącego i p. Wł. Michalski na sekretarza Sądu Konkursowego. Stwierdzono nadesłanie 25-ciu prac oraz jednego szkicu rysunku na pomnik.

Przy pierwszym rozpatrzeniu nadesłanych prac wyeliminowano (jednogłośnie) następujące prace, jako nienadające się do nagrody: Nr. Nr. 1, 2, 3, 4, 5, 6, 8, 10, 11, 13, 15, 16, 18, 21, 23, 24, oraz szkic rysunkowy.

Pozostałe prace poddane zostały ponownemu przestudjowaniu, przyczem zostały wypowiedziane o tych projektach następujące uwagi:

Nr. 7 — Praca dużej wartości, w szczególności rzeźba; cokół niespokojny i zbyt mały w stosunku do figury; Nr. 9 — Dobre rozwiązanie górnej części. Cokół, w szczególności dolna jego część nie dostosowana do całości; Nr. 12 — Kompozycja dobra; przedstawia wartościowe pierwiastki; Nr. 14 — Dobre ustosunkowanie figury do cokołu; Nr. 17 — Przedstawia walory artystyczne, lecz do nagrody się nie nadaje; Nr. 19 — Kompozycja ciekawa, lecz niespokojna, oparta na reminiscencji jednego z pomników lwowskich; Nr. 20 — Praca o dużej kulturze, nie odzwierciadla jednak dążeń artystycznych chwili; Nr. 22 — Dobra sylweta całości; Nr. 25 — Duże walory artystyczne. Figura Chrystusa nie ma boskości. W następnym głosowaniu (poniżej 4-ech głosów) odpadły z powyższych następujące prace: Nr. 14, 17, 19 i 22.

Z pozostałych prac przyznano nagrody pracom Nr. 7 i Nr. 20 (jednakowa ilość głosów).

Postanowiono wyróżnić prace Nr. Nr. 9, 12, i 25, przyczem I wyróżnienie przyznano pracy Nr. 25, II wyróżnienie przyznano pracy Nr. 12 i III wyróżnienie pracy Nr. 9.

Po otwarciu kopert prac nagrodzonych, okazało się, że autorem pracy Nr. 7 jest Pani Zofja Trzcńska-Kamińska, przy współpracy inż.-arch. p. J. Łukasika, autorem zaś pracy Nr. 20 jest pan Stanisław Jackowski, przy współpracy architekta p. B. Zinzerlinga.

# SŁOWNICTWO BUDOWLANE

W materiale, dotyczącym Słownika Budowlanego, a podanym w zeszyte 5, zaszyły następujące omyłki drukarskie, które niniejszym prostujemy.  
W dziale „Plac pod budowę. Urbanistyka”, po rubryce „dzielnica mieszkaniowa”

winno być: „dzielnica reprezentacyjna” do „zabudowania zwarte” włącznie. Wyrazy te pomieszczone błędnie w tekście pod nagłówkiem „Projektowanie i wykonywanie budowy”.

W rubryce „głębokość działki” wiersz 3, zamiast „przylegające”, winno być „przylegającej”:

w rubryce „zabudowania zwarte	zamiast „Bebauung”	winno być „Bebauung,
„ „ „zabudowania bliźniacze	„ „ „zabudowania”	„ „ „zabudowanie”
„ „ „węzeł komunikacyjny”	„ „ „Verkehrsknoten punkt”	„ „ „Verkehrsknotenpunkt
„ „ „plan zabudowania miasta”	„ „ „Bebaungsplan”	„ „ „Bebaungsplan”
„ „ „Ogólny plan zab. miasta”	„ „ „Bebaungsplan	„ „ „Bebaungsplan”
„ „ „szczegółowy plan zab. miasta	„ „ „Bebaungsplan”	„ „ „Bebaungsplan”
„ „ „cennik robót	„ „ „cen jednostek”	„ „ „cen jednostkowych”
„ „ „cena kosztorysowa”	„ „ „cena jednostki	„ „ „cena jednostkowa”
„ „ „plan sytuacyjny”	„ „ „projektowany c h”	„ „ „projektowanych”

Równocześnie ponawiamy wezwanie do nadsyłania uwag pod adresem Komisji Polskiego Słownika Budowlanego do „Kola Architektów” w Warszawie ul. Marszałkowska 117 m. 9. Ze względu na zamierzony druk słownika budowlanego, uwagi, dotyczące danej grupy wyrazów, będą mogły być uwzględniane

jedynie do chwili ukazania się następnego numeru „Architektury i Budownictwa”, oraz w ciągu miesiąca po zakończeniu druku tych materiałów (o ile uwagi dotyczyć będą wyłącznie ostatniej grupy wyrazów).

## POWIERZANIE ROBÓT I DO-STAW.

**powierzenie roboty lub dostawy** (Vergebung d. Arbeit oder Lieferung). - oddanie roboty lub dostawy przedsiębiorcy na podst. umówionych zgóry warunków.

**powierzenie robót za sumę ryczałtowa** (Vergebung d. Arb. nach Pauschalsumme) - powierzenie robót za zgóry ustaloną sumę, w/g ściślego opisu ich wykonania.

**przedsiębiorca bud.** (Bauunternehmer) - osoba fizyczna lub prawna, podejmująca się wykonywania robót budowl.

**przedsiębiorca ogólny** (Generalbauunternehmer) - przedsiębiorca, podejmujący się wykonania całokształtu wszystkich robót, związanych z daną budową.

**przedsiębiorca główny** (Hauptunternehmer) - przedsiębiorca, wykonywający zasadniczą część robót przy danej budowie.

**przedsiębiorca specjalny** (Teilunternehmer) - przedsiębiorca, wykonywający, niezależnie od przedsiębiorcy głównego, pewne specjalne roboty, związane z daną budową na bezpośrednie polecenie właściciela budowy.

**podprzedsiębiorca** (subprzedsiębiorca) (Unterakkordant) - przedsiębiorca, wykonywający pewne roboty lub dostawy, związane z daną budową na polecenie i odpowiedzialność głównego lub generalnego przedsiębiorcy.

**umowa** (Vertrag) - akt, ustalający stosunek prawny przedsiębiorcy do osoby lub instytucji, powierzającej mu wykonanie.

**ogólne warunki budowy** (Allgem. Vertragsbedingungen) - zasadnicze (normalne) warunki, regulujące wykonywanie robót.

**szczegółowe warunki bud.** (Besondere Bedingungen) - warunki, określające ściśle sposób wykonania poszczególnych dostaw i robót.

**obliczanie ceny** (Preisermittlung) - ustalenie ceny za daną robotę na podst. norm oraz kosztu niezbędnych do jej wykonania materiałów i robocizny łącznie z generaliami i zyskiem.

**analiza ceny** (Kalkulation) - zbadanie podanej ceny na podstawie cen jednost. mater. i rob. niezbędnych do wykonania danej roboty i zwyczajowych lub przepisowych norm zużycia materiałów i robocizny.

**oferta** (Angebot) - oświadczenie ustne lub piśm. z wymienieniem warunków wykonania danej dostawy lub roboty.

**oferent** (Bewerber) - przedsiębiorca, składający ofertę.

**oferta ważna** (gültiges Angebot) - oferta, czyniąca zażość wszelkim formalnym przepisom i warunkom.

**porównawcze zestawienie ofert** (Zusammenstellung d. Angebote) - kolejne, równoległe wypisanie pozycji lub grup pozycji w/g poszcz. ofert, celem ich porównania przed wyborem.

**przetarg ofertowy** (Ausschreiben d. Arbeiten) - całokształt czynności, związanych z wyborem przedsiębiorcy, kt. oferta była-by w porównaniu z innymi najdogodniejsza.

**przetarg ograniczony** (beschränkte Ausschreibung) - przetarg wyłącznie między wezwanymi do składania ofert przedsiębiorcami.

**przetarg nieograniczony** (Offent. Ausschreibung) - przetarg, dostępny dla wszystkich na skutek wezwania publicznego do składania ofert.

**przetarg ustny** (Mündliches Bietungsverfahren) - licytacja ustna „in minus” między przedsiębiorcami na sumę ryczałtową kosztu danych robót lub dostaw.

**przetarg ofertowy z dodatkowym przetargiem ustnym** - przetarg, w kt. po porównaniu ofert pisemnych stosowany jest przetarg ustny między najtańszymi oferentami.

**przetarg ustny z dopuszczeniem ofert pisemnych** (Mündl. Bietungsverfahren m. Zulassung von schriftlichen Angebote) - przetarg, w kt., niezależnie od deklaracji biorących w nim udział przedś., rozpatrywane są oferty pisemne, nadesłane przez przedsiębiorców nieobecnych.

**komisja przetargowa** - komisja, przeprowadzająca przetarg.

**unieważnienie przetargu** (Ausschreibung für ungültig erklären) - umotywowane uznanie przetargu za niebyły.

**powierzenie robót z wolnej ręki** (Freihändige Vergebung) - powierzenie wykonania robót przedsiębiorcy bez uprzedniego przetargu lub żądania innych ofert.

**wadium, poręczne** (Wadium) - suma pieniężna (lub inne wartości), wpłacana przez przedś. przy skład. ofert przetarg. jako zabezp. wykonania zobowiązań (podanych w ofercie cen) do chwili podpisania umowy.

**kaucja, zastaw** (Bürgschaft) - suma pieniężna (lub inne wartości), składana przez przedś. przed rozpocz. robót jako zabezp. wykonania umowy. Kaucję składa się zwykle z zatrzymanego wadium przetarg., kt. następnie uzupełnia się do żądanej wysokości.

**rygory** (Strafmittel) - postanowienia karne, przewidziane w umowie w razie niedotrzym. przez przedś. warunków umowy.

**kara umowna** (Vertragsstrafe) - kara pieniężna, przewidziana w umowie w razie niedotrzymania przez przedśieb. jakiegokolwiek z warunków umowy.

**rozwiązanie umowy** (Aufhebung d. Vertrages) - uznanie umowy za nieobowiązującą przez, obie umawiające się strony.

**zerwanie umowy** - rozwiązanie umowy; przed jej wygaśnięciem, z winy jednej ze stron z zastosowaniem przewidzianych rygorów.

**cesja umowy** (Cession) - odstąpienie przez przedś. praw i obowiązków, wynikających z umowy zawartej, na ręce innej osoby.

**termin ostateczny** (Endfrist) - termin, w kt. zgodnie z umową budowa winna być całkowicie ukończona.

**terminy pośrednie** (Durchgangsfrist) - terminy, w kt., zgodnie z umową, winny być ukończone pewne serie robót, stanowiące część całości budowy.

**właściwość sądu** (Kompetenz d. Gerichetes) - określenie sądu, kt. orzecznictwu podlegają wszelkie sprawy sporne, wynikające z danej umowy.

**siła wyższa** (Höhere Gewalt) - określenie, przyjęte w umowach na oznacz. przyczyn niedotrzymania warunków umowy, niezależnych od przedś., jak np. mroź, strajk, wojna i t. p.

**cena jednostkowa** (Einheitspreis) - cena za jednostkę miary danej roboty lub dostawy.

**ceny stałe** (feste Preise) - ceny, objęte ofertą, które nie ulegają zmianie w czasie trwania budowy.

**ceny zmienne** (Veränderliche Preise) - ceny ofertowe, które, zgodnie z umową, mogą ulegać zmianom, wskutek przyczyn, w teże umowie przewidzianych.

**poręka (gwarancja)** (Gewährleistung) - zabezpieczenie, w jakiejbądź formie dotrzymania warunków umowy, w szczególności, dobrego stanu robót przez określony czas (okres poręki) od chwili ich przyjęcia (odbioru).

**okres poręki** (Haftzeit) - ustalony w umowie okres czasu (od wstępnego do ostatecznego odbioru robót), podczas którego przedstawiciel odpowiedzialny jest i zobowiązany do bezinteresownego usunięcia usterek, zauważonych na budowie.

**roboty dodatkowa** (Zusatzarbeit) - roboty nieprzewidziana w ofercie.

**roboty powyżej kosztorysu** (Mehrlleistung gegen d. Vertrag) - roboty, przewidziana wprawdzie w ofercie, lecz wykonana w większym rozmiarze (ilości), aniżeli przewidywała oferta.

**roboty poniżej kosztorysu** (Minderleistung gegen d. Vertrag) - roboty, przewidziana wprawdzie w ofercie, lecz wykonana w mniejszym rozmiarze (ilości), aniżeli przewidywała oferta.

**generalja, koszt stałe** (allgem. Umkosten) - część składowa ceny, poza rzeczywistymi kosztami robocizny i materiałów.

**ryzyko przedsiębiorcy** (Risiko d. Unternehmers) - część skład. cen, uwzględniająca nieprzewidziane przeszkody przy wykonywaniu danej roboty przez przedsiębiorcę.

**koszt własny** (Eigenkosten) - koszt wykonania robót przez przedś., obejmujący koszt. materiałów, robocizny, koszt stałe i wszelkie świadczenia, jedynie bez zysku i ryzyka.

**terminarz robót** (Zeitplan) - oznaczenie zapomocą wykresu kolejności wykonania i czasu trwania zamierzonych robót, terminów dostawy mater. i narzędzi, liczby robotników, terminów płatności i t. p.

**rozrząd robót** (Arbeitsplan) - dokładne zestawienie, dotyczące sposobu, kolejności i terminów wykonania robót zamierzonych.

**chronometr** (Zeitmass) - badanie czasu i ruchów jako metoda analityczna przy studjach nad organizacją pracy.

## PROWADZENIE I WYKONYWANIE ROBÓT.

**gospodarz budowy** (Bauherr) - osoba lub instytucja, wnosząca budowę na rachunek własny.

**kierownik budowy** (Bauleiter) - uprawniony specjalista, prowadzący budowę i odpowiedzialny za jej prawidłowe wykonanie.

**mistrz, majster** (Meister) - osoba, uprawniona przez władze do wykonywania robót w zakresie danego rzemiosła.

**mistrz obchodowy** - mistrz do-gładający, z ramienia przedś., szereg robót, przez niego wykonywanych.

**podmistrz** (Untermeister) - starszy czeladnik, pracujący jako pomocnik mistrza.

**rzemieślnik** (Handwerker) - pracownik wykwalifikowany w danym rzemiośle.

**robotnik** (Arbeiter) - pracownik niewykwalifikowany.

**pomocnik** (Gehilfe) - młodszy robotnik, chłopiec (niezależnie kobieca), używani do rob. pomocniczych na budowie, jak np. noszenia wapna murarzem.

**fachunek budowlany** (Baurechnung) - zestawienie kosztu wykonanych robót i dostaw budowlanych, ułożone zgodnie z ofertą w poszczeg. pozycje ponumerowane, z krótkim opisem, wykazaniem ilości, cen jednostkowych i ogólnych.

**opłata stemplowa** (Gebühr) - podatek na rzecz Państwa lub gminy, uiszczany w związku ze składaniem rachunków, podań i t. p.

**zaliczka** (Vorschuss) - wypłata na poczet należności.

**prowadzenie robót, według cen jednostkowych** (Stückarbeit) - prowadzenie robót, przy którym należność w/g cen jednostkowych przedś. oblicza się na podstawie ilości wyk. robót oraz przyjętej ceny za jednostkę.

**ogólne kierownictwo robót** (Generelle Bauleitung) - kierownictwo, polegające na dopilnowaniu, ażeby budowa wykonywana była ściśle w/g projektu i kosztorysu. System ten stosowany być może wyłącznie, gdy wyk. robót powierzone jest przedś., do którego należy cała organizacja wewnętrzna.

**administracyjny sposób prowadzenia robót** (Spezielle Bauleitung) - prowadzenie robót przy równoczesnym zakupie przez kierownika całości lub części materiałów, przygotowaniu wykazów, zestawień rachunkowych i t. p.

**gospodarczy sposób prowadzenia robót** (Regiebau) - prowadzenie robót połączone z bezpośrednim (t. j. bez udziału przedś.) zakupem materiałów, maszyn i narzędzi pomocniczych, wynajmem robocizny, organizacją pracy, dozoru i kontroli, prowadzeniem rachunkowości, bud.; uskutecznieniem wypłat i t. p.

**połgospodarczy sposób prowadzenia robót** (Bauführung nach Lohnliste) - różni się od systemu gospodarczego tem, że najem robocizny ma miejsce nie przez kierownictwo, lecz za pośrednictwem przedsiębiorcy. System ten zbliżony jest do administracyjnego.

**lista płacy** (Lohnliste) - spis pracowników z podaniem należności, przypadających dla każdego z nich i dla wszystkich za dany okres pracy.

**robocizna** (Leistungspreis) - koszt pracy robotnika, bez kosztów zużytych do niej materiałów, lecz z uwzględnieniem części generalii i zysku przedsiębiorcy.

**roboty na zmiany** (Schichtenarbeit) - roboty, wykonywane przez kilka partij robotników, z kt. każda pracuje przez określoną liczbę godzin.

**dniówka** (Tagelohn) - wynagrodzenie za ustawową liczbę godzin pracy dziennej.

**roboty dniówkowe** (Tagearbeit) - roboty, obliczane i opłacane za czas (dniówki), użyty do ich wykonania.

**roboty pozadniówkowe** - roboty, wykonywane poza normalnymi, ustawowymi godzinami pracy.

**akordowa roboty** (Akkordarbeit) - roboty, opłacane nie na podstawie czasu, zużytego na jej wykonanie, lecz w/g faktycznego wyniku pracy.

**cena ryczałtowa** (Pauschalpreis) - cena ogólna, przypadająca za daną robotę lub dostawę.



## VARIA (NADEŚLANE)

Do niniejszego N-ru załączamy wkładki, dotyczące kafli stalowych i pieców firmy „Karola Szrajbera”. Wkładka zawiera opis i rysunki nowego typu kuchni „Szrajbera” oraz kwestionariusz, służący za podstawę do zestawienia t. zw. bilansu ciepła pokoi i dokładnego obliczenia wielkości pieców.

**Wystawa Małe Mieszkanie**, organizowana przez Związek Słuchaczy Architektury P. W., odbyła się w maju r. b. w Bagateli w Warszawie.

## NOWOCZESNA DEKORACJA W BUDOWNICTWIE

Ciekawą nowością dla celów budownictwa nowoczesnego w Polsce jest sztuczny kamień dekoracyjny „Bajeryt”. Jest to tania i trwała imitacja kamieni szlachetnych, jak marmur, jaspis, malachit, granit i inne, od szeregu lat stosowana w krajach zachodniej Europy, gdzie „Bajeryt” jest znany pod nazwą „Marmart” we Włoszech, lub „Marmorite Française” we Francji.

Uruchomiona niedawno w Warszawie fabryka tego kamienia, wykonaniem elewacji frontowej i wnętrza swego salonu wystawowego w Warszawie, przy ul. Jasnej Nr. 8, dorównała od razu swoim siostrom w Zachodniej Europie.

Widzieliśmy w tym salonie płyty o takim bogactwie kolorów i lustrzanym połysku, że oczom wprost nie chciało się wierzyć, że jest to produkt sztuczny.

Pouczono nas, że kamień ten tworzy się dwuwarstwowo, przyczem obydwie warstwy, złączone odpowiednim składnikiem chemicznym, stanowią nierozdzielalną całość. Połysk płyt otrzymuje się drogą naturalną. Fabryka jest w możności wykonywać płyty we wszystkich istniejących kolorach jednolitych, lub też nadawać im desenie w kształcie żył, imitujących prawdziwe kamienie. Płyty „Bajerytu” wykonywa się na rozmaitych podłożach, w zależności od przeznaczenia. Płyty, przeznaczone do wyłożenia elewacji frontowych, na nagrobki i pomniki, wykonywane są na podłożu ceglanym lub szamotowym. Dla pomieszczeń wilgotnych i narażonych na silniejsze ogrzewanie i na parapety okienne stosuje się podłoże szamotowe, dla dekoracji ścian wewnętrznych podłoże jest kompozycją różnych gatunków mielonego drzewa. Z powodu trudności technicznych,

**Międzynarodowa Wystawa Mieszkaniowa austriackiego Związku Budowniczych**, typu pokazowych osiedli mieszkaniowych, jakie wystawiono w Stuttgarcie, Wrocławiu, Karlsruhe, Zurichu, Bazylei, Pradze i in., odbędzie się w Wiedniu od 4 czerwca do 7 września (a więc trwać będzie zgorą 3 miesiące). Osiedle wznieszone jest pod naczelnym kierownictwem arch. J. Franka. Udział przyjmuje ok. 32 architektów, w tej liczbie z Austrii — Frank, Loos, J. Hoffman, z Niemiec — Häring, z Holandji — Rietveld, z Ameryki — Neutra i z Francji — Guevrekian i Lurçat.

w tej chwili maksymalny wymiar płyt wynosi 1500 × 800 mm. Jednakże w przyszłości fabryka będzie w stanie produkować płyty znacznie większe.

Stosowanie „Bajerytu” daje architektom i dekoratorom możność rozwiązywania wszystkich problemów dekoracyjnych, które dotychczas z powodu braku odpowiedniego i taniego materiału, były trudne do urzeczywistnienia. „Bajeryt” stosuje się dla wykładania elewacji frontowych całych gmachów i poszczególnych sklepów. Buduje się z niego pomniki i nagrobki, dekoruje się kościoły, teatry, kina, restauracje, kawiarnie, pomieszczenia reprezentacyjne. Stosuje się go jako okładziny ścian szpitalnych, sal operacyjnych, ambulatorjów, gabinetów lekarskich, dentystycznych, w zakładach gastronomicznych i spożywczych, w łazienkach, łaźniach i wszędzie tam, gdzie wymagana jest estetyka i czystość. „Bajeryt” doskonale nadaje się także na parapety okienne i nad kaloryferami, stoliki kawiarniane i t. p.

Pod względem trwałości i wytrzymałości materiał ten w zupełności odpowiada stawianym przez budownictwo wymaganiom.

Próby, przeprowadzone przez Politechnikę Warszawską, wykazały wytrzymałość na zginanie: 60 kg/cm kw., na ściskanie 400 kg/cm kw. Równocześnie prowadzone próby na wpływy atmosferyczne wykazują bardzo wielką odporność na mróz; pod tym względem „Bajeryt” znacznie przewyższa marmury naturalne. Posiadając dużą stałą dielektryczną, „Bajeryt” znakomicie nadaje się także dla przemysłu elektrotechnicznego.

Nowej i pożytecznej placówce życzymy powodzenia. St. B.

## AKCJA BUDOWLANA Z. U. S. W BĘDZINIE

Zakład Ubezpieczenia od Wypadków we Lwowie na zakupionym od magistratu m. Będzina placu o przestrzeni 6374 m<sup>2</sup> wybudował w 1930 — 1931 r. bloki mieszkalne dla robotników i urzędników. Akcja, podjęta przez Zakład, nieomal zupełnie zaspokoiła brak mieszkań w Będzinie, — chcemy przeto podać kilka bliższych o budowie szczegółów.

Na placu powyższym, położonym koło dworca kolejowego w małym ruchliwej dotąd dzielnicy miasta — wybudowano 3 bloki mieszkalne o ogólnej powierzchni zabudowania 2660 m<sup>2</sup> (% zabudowy wynosi 41,7%). Na bloki te składają się następujące kompleksy: 1) Dom urzędniczy 4-piętrowy — zawierający 20 mieszkań 3-pokojowych i 20 mieszkań 2-pokojowych. Wszystkie mieszkania, prócz kuchni oraz łazienki i klozetu, posiadają pokój służbowy i ogrzewanie centralne.

Parter przeznaczono na lokale biurowe, zajęte przez Sąd Grodzki, Wydział Hipoteczny i P. K. U. W narożniku urządzono restaurację. W piwnicach bloku mieszczą się archiwa wspomnianych wyżej urzędów, kuchnie restauracji oraz od strony podwórza komórki dla lokatorów.

2) Jeden dom robotniczy, zawierający 118 mieszkań; w tem 59 mieszkań 2-izbowych z wnęką kuchenną oraz 59 mieszkań 1-izbowych z wnęką kuchenną. Wszystkie mieszkania posiadają klozety. Dla mieszkańców tego domu urządzona jest ogólna łaźnia, zawierająca wanny oraz natryski.

3) Drugi dom robotniczy, zawierający 20 mieszkań 3-izbowych z wnęką kuchenną, łazienką, klozetem, oraz 4) Budynek, zawierający urządzenie mechanicznej pralni na niskim parterze, oraz 3 sklepy na wysokim parterze.

Piwnice i parter bloku urzędniczego, jak to już wspomniano wyżej — posiadają konstrukcję szkieletu żelazo-betonowego, wypełnionego cegłą. Stropy nad piwnicami i nad parterem **pułtastowe**. Górne piętra tegoż bloku oraz pozostałe budynki wykonane są z cegły. Stropy Kleina.

Sprawa skanalizowania bloków sprawiła kierownictwu robót specjalne trudności, a to z braku kanalizacji miejskiej. Sprawę tę rozwiązano przez zastosowanie urządzenia prowizorycznego (osadnik betonowy), które dotychczas działa bez zarzutu.

Budowa rozpoczęta została w pierwszej połowie września 1930 r. Pomimo niesprzyjających warunków atmosferycznych oraz specjalnych trudności przy robotach ziemnych i betonowych (ze względu na niepewny grunt musiano w niektórych miejscach dać pod fundament płytę żelbetową grub. 1 m) — roboty wykonane zostały w terminach przepisanych dzięki doświadczonemu kierownictwu robót (spoczywającemu w rękach inż. Zygmunta Wóycickiego z Warszawy) oraz fachowej i energicznej organizacji robót przez firmę budowlaną (roboty powierzone zostały firmie: Przedsiębiorstwo Budowlane. Gustaw Weinzieher w Będzinie).



# FIRMY, BIORĄCE UDZIAŁ W AKCJI BUDOWLANEJ GÓRNEGO ŚLĄSKA

**Centrala Światła i Śląska Fabryka Wyrobów Metalowych Sp. z o. o. (Katowice).**

Firma zał. w r. 1899. Odznaczona 4 złotymi medalami w kraju i zagranicą za solidne wykonywanie nowoczesnych armatur i żyrandoli oświetleniowych, wg. własnych i nadesłanych projektów. Firma zatrudnia 120 współpracowników i robotników. U ogółu poważniejszych architektów i urzędów budowlanych na Śląsku i w innych dzielnicach Rzeczypospolitej cieszy się firma pełnym zaufaniem.

„Elektro-Industria”, właśc.: **Alfons Spika, Król.** -Huta. Wykaz gmachów, gdzie firma przeprowadziła instalację światła elektrycznego.

**Województwo:** Urząd Skarbowy w Królewskiej Hucie; Szkoła w Zależu; Dom Profesorów w Katowicach;

**Zakład Ubezpieczeń:** ponad 20-cia domów.

**Magistrat:** w Królewskiej Hucie nowy gmach; Dom Urzędniczy w Królewskiej Hucie przy ul. Dąbrowskiego; Ochronka i Dom Gminny w Łagiewnikach Śl.; Dom Rzemieślniczy w Łagiewnikach; Państwowy Bank Rolny w Katowicach; Kościół, Probostwo i Klasztor w Zależu; Probostwo Wielkie Piekary; Miasto Woźniki — sieć; Strzelnica w Królewskiej Hucie (całe oświetlenie i elektr. sygnały do strzelania); Strzelnica w Katowicach (elektryczne sygnały do strzelania); Huta Hubertusa: około 15 domów; Towarzystwo Budowy Domów w Wielkich Hajdukach; Kopalnia Śląsk, Chropaczów: 15 budynków; Państwowa Fabryka Związków Azotowych w Chorzowie: 8 budynków;

**Strumień:** Kościół, Probostwo, Gmina, szkoła ogrodowa i t. d.: Gmina w Makoszowie; Górnośląska Centrala Gazowa, Wielkie Hajduki; Miejska Kasa Oszczędności w Królewskiej Hucie; Pensjonat „Willa Róż”, Lanckorona; Wszelkie lampy dla Szkoły XIV-tej w Królewskiej Hucie zostały dostarczone.

**Górnośląskie Towarzystwo Telefonów, Sp. z o. o. (Katowice).** Firma istnieje od roku 1908.

Firma wykonuje instalacje, sprzedaje, wynajmuje, konserwuje oraz zabezpiecza następujące urządzenia: urządzenia telefoniczne, wykonane według najnowszej konstrukcji; urządzenia elektrycznych zegarów; urządzenia elektrycznych zegarów kontrolnych dla robotników; urządzenia świetlny-sygnałowe; urządzenia zabezpieczające trezory i t. d.

W ostatnich czasach firma wykonała ważniejsze instalacje: Sanatorium Bratniej Pomocy — Zakopane, Magistrat — Katowice, Państwowe Gimnazjum — Szarlej, Magistrat — Pszczyna, Szkoła Powszechna — Piotrowice, Szkoła Powszechna — Gieraltowice, Huta Silesia — Paruszowice, Magistrat — Tarnowskie Góry, Dyrekcja Kopalni i Hut Księcia Donnersmarka — Świerklaniec, i t. d.

**HIGJENA, S-ka z ogr. odp. Specjalna fabryka dla technicznych urządzeń higienicznych. (Katowice II, rok założenia 1889).**

Firma wykonała centralne ogrzewanie ciepłowodne lub parowe oraz urządz. sanitarne w następujących gmachach: Szkoła Powszechna w Kochłowicach, Będzinie; dla lecznicy hutniczej w Welnowcu; dla domu urzęd. przy ul. Reymonta w Katowicach; w hali gimnastycznej w Katowicach; w lecznicy S-ki Brackiej; domu urzędniczym Z. U. P. U. w Król.-Hucie, dla f-my A. E. G. w Katowicach, w oranżerii P. K. P. w Katowicach (bud. adm.); Lecznicy S-ki Brackiej w Siemianowicach; dla probostwa przy ul. Batorego w Katowicach, dla ochronki w Zadkowicach Gm. Lipiny, dla klasztoru w Lublińcu, dla łaźni w Sosnowcu, dla łaźni na kopalni „Elżbieta” w Rudzie, przy ul. Kościuszki i dla nowych biur K. K. O. w Katowicach, dla Instytutu Higieny, w Teatrze Miejskim i w domu ubogich w Katowicach, w szybie Kopalni Franciszka w Rudzie, i (urządzenia łaźni) Komunalnej Kasie Oszczędności, Lecznicy S-ki Brackiej w Szarleju i (urządzenia pralni i gotowalni) willi „Polbeton” w Katowicach, w Szkole Powszechniej w Siemianowicach, Ochronce w Rabce, Śląskim Urzędzie Wojewódz. dla domu urzęd. i dla 4 domów urzęd. przy ul. Raciborskiej w Katowicach, dla łaźni „Grosserschacht” w Brzezinach, Instytucie Higieny i domu ubogich w Katowicach, w Szkole Powszechniej i mieszk. nauczyc. w Makoszowach, domach urzęd. nr. 1, 9 i 10 w Katowicach, w szkole powszechniej

w Katowicach (urządzenia filtrów), w szkole powszechniej w Dębju, domu uzdrowiskowym w Gorzycach, szkole powszechniej w Łańcucie, domu adm. Giesche w Katowicach, Centralnej Targowicy w Mysłowicach, w Kasie Chorych w Katowicach, Państwowej Fabryce Wyrobów Tytoniowych i B-ku Ludowym w Wodzisławiu, w Polskim Tow. Akumulatorowem w Białej, dla pogotowia ratunkowego na kopalni „Wawel” w Rudzie, dla Katolickiego Urzędu Parafjalnego w Katowicach, dla szybu „Katze” w Mysłowicach, w Teatrze Miejskim w Katowicach, dla mieszkalni i łazni na koksowni Wolfgang w Rudzie, dla rafinerji „Saturnia” w Trzebinie, dla kościoła Katolickiego Urzędu Parafjalnego w Janowie. Poza to firma wykonała: zmianę kotłowni w budynku dyrekcji P. K. P. w Katowicach, zmianę i powiększenie łaźni na Cynkowni „Kunegunda” w Katowicach, urządzenie łaźni, przygotowanie ciepłej wody i urządzenie wyciągu do ubrań dla łaźni na koksowni Wolfgang Kopalni w Rudzie.

**Farby i lakiery „Jega”.**

W krajowym przemyśle farb i lakierów jednym z najnowocześniejszych zakładów i pod względem wytwórczości najzdolniejszych, jest firma „Jega” — Górnośląska fabryka lakierów i farb, Sp. z ogr. odp. w **Królewskiej Hucie** przy ul. **Hajduckiej 55/57**. Wyroby firmy tej nie tylko dorównują, lecz przewyższają jakością tego rodzaju najprzedniejsze i renomowane fabrykaty zagraniczne, to też zaletami swymi torują sobie na rynku coraz szerszy zbytn. Z czołowych wyrobów wskazanej placówki na wyróżnienie zasługują: „Jegolin” — emalia nazwęwnątrż biała, „Glasurin” — emalia nazwęwnątrż biała i kolorowa, „Ferroli” — emalia bursztynowa do podłóg, wreszcie „Succinor”, „Jegalit”, „17 C.”, lakiery bursztynowe oraz „Jegurit”, doskonały środek do gruntowania podłóg. Wszystkie wymienione lakiery i emalie, jako towar gatunku wypróbowanego, cieszą się latwymi i dobrym zbytem.

**Zakłady Przemysłowo-Handlowe J. Kruszyński w Sosnowcu.**

Firma egzystuje od roku 1898.

Firma wykonuje: centralne ogrzewanie różnych systemów, urządzenie pralni, kuchni parowych, suszarnie, kanalizacje, wodociągi, kąpiele, łaźnie i t. p.

Opracowanie projektów i kosztorysów.

W ostatnich czasach firma wykonała ważniejsze instalacje w następujących gmachach: 1) Urząd Poczty i Telegrafów w Będzinie, 2) Schronisko dla Starców, 3) Szkoła Górniczo-Hutnicza w Dąbrowie, 4) Szkoła Powszechna w Dąbrowie, 5) Szkoły powszechnie w Sosnowcu, 6) Kolonja Magistratu im. Limanowskiego w Sosnowcu, 7) Piekarnia Mechaniczna „Produkcja” w Sosnowcu, 8) Piekarnia Zjednoczenia Piekarzy w Czeladzi, 9) w 6-ciu wielkich blokach dla Zakładu Ubezpieczenia Lwów — w Sosnowcu, 10) Szpital Położniczy w Sosnowcu, 11) Oranżeria „Polska Flora” w Sosnowcu, 12) Zakłady Drukarskie „Rozwój” w Siemianowicach, 13) Kino „Palace” w Sosnowcu, 14) Ochotnicza Straż Pożarna w Czeladzi, 15) Bank Polski w Sosnowcu, 16) Dyrekcja Kolejowa w Sosnowcu, 16) Administracja kop. „Paryż” w Dąbrowie, 17) dla Towarzystwa „Hr. Renard” — Tow. „Saturn” — Tow. Grodzieckiego, 18) Kilkadziesiąt gmachów, willi, domków u prywatnych właścicieli w Sosnowcu i okolicy.

**E. LAMLA — Fabryka Zdrowotno-Technicznych Urządzeń i Aparatów, Ogrzewania Centralne, Instalacje „na — i odwadniające, Urządzenia Dezynfekcyjne (Katowice).**

Z większych robót firma wykonała centralne ogrzewanie — ciepłowodne i parowe, sztuczną wentylację, urządzenia sanitarne w następujących gmachach: **Katowice:** Bank Gospod. Kraj., Szkoła Techn. Zawod., Państw. Magazyn Tytoniowy, Szkoła Powsz. Kolonji im. Mościckiego, Domy Urzęd. przy Jagiellońskiej, Sanatorium dla Inwalidów Woj., Szkoły przy ul. Dąbrówki, Stawowej, w dzielnicy II (Powszechna), Azyl dla bezdomnych, Rzeźnia Miejska, Dom dla schorzałych i niezamożnych, Główny Gmach Starostwa, Państwowe Zak. Wodociągowe, Bank Przemysłowców, Wille Inż. Arch. Michejdy, Bud. A. Rokusa, Mec. Kazimierczaka, Sędziego

Czerkiewicza, Urząd Skarbowy, Sztuczny Tor Łyżwiarski; Łaźnia Miejska — Radomsk, Szkoła Powszechna — Wodzisław, Gmach Starostwa — Świętochłowice, Dom mieszkalny dla urzędników — Łagiewniki. Szkoła Powszechna Gminy Łaziska Średnie, Szkoła IV i Dom Polski — Gm. Ruda, Gmach Pow. Kasy Chorych — Częstochowa i Pszczyna, Wille: Holza — Mikołów, „Cieszyńska” — Zakopane, Z. Bucholca — Piotrków, Ernsta Erbe — Zawiercie, v. Nikisch-Rosenegga — Szopienice, kino Kiedrona i kino „Casino” — Mysłowice, Gim. Matem.-Przyrodn., Nowy Ratusz i Szkoła Handlowa — Królewska-Huta, Szkoła — Bugaj, Starostwo — Będzin, Szkoła IV Gm. Roździeń, Ratusze — Gm. Ruda, Janów i Kamień, Fabryki: „Stella” w Chrzanowie, „Skarboferme” w Knurowie, Oranżeria Holza — Mikołowie; Apteki w Hajdukach i Siemianowicach, restauracja — Park Kościuszki w Katowicach, f-ma Braszczok i S-ka — Katowice, Fabryka Telefonów — Katowice, Powiatowa Kasa Chorych — Sosnowiec, Dom Ludowy — Król.-Huta, Urząd Skarbowy — Katowice.

Ponadto firma wykonała urządzenia do steryl. mleka w kuchni mlecznej — w Załężu i Bogucicach, urządz. sztucz. suszarni w szpitalu dla dzieci w Katowicach, urządz. kąpeli natryskowych w szkole II w Załężu, urządz. na — i odwadniające w Zamku Gorzycach, urządz. dezynf. w szpitalu miejskim w Katowicach, urządz. sztuczne suszarni w Cegielni Miejskiej Nowego Targu, urządz. wodociąg. i kanalizacyjne w bloku mieszkalnym Gm. Ruda, klasztorze w Świętochłowicach, 2 domach podofic. F. K. W. w Częstochowie, lotnisku pod Katowicami, 13 domach mieszkalnych Sp. Budow. „Zachęta” w Mysłowicach, domu mieszkalnym w Świętochłowicach, domu Celnym w Szarleju i montaż kotłów i przewodów wysokoprężnych oraz rurociągi dla sztucznych gazów (praca ta trwała 3 lata) w firmie Giesche S. A. w Roździenu.

#### LUBINUS, STEIN I S-KA (Właśc. Mikołaj Dziuk), Katowice. (rok założenia firmy 1903).

W ostatnich latach firma wykonała większe urządzenia centralnego ogrzewania dalekoosięgowego, centr. ogrzew. ciepłą wodą lub parą oraz urządzenia sanitarne w następujących gmachach: Zakład dla Umysłowo Chorych, Państw. Gimnazjum i Bursa Gimnazjalna w Lublińcu, Pawilon Gruźliczy — Cieszyn, Dom Higjeny, budynek kolejowy dla 60 urzęd. przy ul. Gliwickiej i dla 12 wyższ. urzęd. przy ul. Sądowej, Dom Ludowy i Dom Biurowy (9 kondygnacyj) przy ul. Młyńskiej w Katowicach, Dom noclegowy — Tarnowskie Góry, Dworzec Kol. Szarlej-Piekary, Wieża Wodna i Szkoły Powszechno I i II — Pszczyna, Szkoła Miejska — Piotrków, Gimnazjum Żeńskie — Tarnowskie Góry, nowy gmach Pow. Kasy Chorych — Piotrków Tryb., Dom Administracyjny przy ul. Wilsona, Kop. Hrabina Laura, Szyb. Kolejowy — Siemianowice, Dom mieszkalny przy ul. Powstańców i Król. Jadwigi, Dom mieszk. przy ul. Powstańców 26, w Katowicach, Dom noclegowy — Łaziska Średnie, Dom Noclegowy na Kop. „Książątka” w Wyrowie, Dom Administracyjny głównego depot — Wielkie Hajduki. Willa p. Fr. Kutza — Żory G. Śl., gmach Zarządu f. „Fulmen” — Katowice, Zakład f. „Schaffler i S-ka” — Mikołów, Sosn. Fabr. Wyr. Ceram.-Sanit. „Józefów” — Czeladź, Zakład f. Stephan, Fröhlich i Klüpfel — Piotrowice, Klasztor OO. Franciszkanów — Rybnik, Giesche Fabr. Porcelany — Katowice II, Dom noclegowy Kop. „Waleska” — Łaziska Średnie, Łaźnia robotn. na szybie „Redensblick” Katowickie Tow. Akc. dla Górnictwa i Hutnictwa, Dom administracyjny na szybie „Loo” Gwarectwa Charlotta — Katowice, Fabr. Naczyń Emaljow. „Olkusz” w Olkuzi i Wolbromiu, Dworzec Kolej. D. O. K. P. — Katowice, Ratusz — Pszczyna, Dom Handlowy gen. dyr. inż. A. Podoskiego — Chorzów, Dom Żołnierza Biała-Bielsko.

Ponadto firma wykonała suszarnie parowe w cegielni Wojew. w Lipiu koło Lublińca i w cegielni Fr. Kutza w Żorach oraz urządzenia kompl. łaźni dla ca. 600 robotników na kop. Richter, szyb Graniczny, dla ca. 600 robotn. na szybie Baingow i dla ca. 500 rob. na kop. Dębieńsko, szyb Zachodni w Siemianowicach, dla ca. 1800 robotn., kop. Maks, szyb. Północny — zakł. Hohenlohego — Wełnowiec, dla ca. 1200 robotn. kop. „Eminencja” — Katowice — Dąb, teraz „Huta Pokój” — Katowice, dla ca. 1200 robotn. kop. „Paryż” Tow. Fr.-Włok. Kopalń Węgla — Dąbrowa Górnicza, dla ca. 600 kop. „Waleska” — Łaziska Średnie, dla ca. 500 rob. kop. „Hugozwang” — Karłuszowice, dla ca. 1600 rob. kop. „Römer”, dla ca. 800 rob. kop. „Anna”, szyb „Zawada”, — dla ca. 1500 rob. Gwarectwo Charlotta — Katowice, dla robotn. na kop. Hoym Czarnickie Tow. Handl. — Niewiadom, dla robotn. w fabr. wyrob. gum. „Wolbrom” w Wolbromiu, dla ca. 1000 rob.

Państw. Fabr. Związk. Azot. — Chorzów oraz urządzenie do wyciągania ubrań dla ca. 600 rob. na kop. „Maks” — Wełnowiec i urządz. do zraszania dla Koksowni na kop. „Ema” — Katowice.

#### M. Lempicki, Spółka Akcyjna, Przedsiębiorstwo Górnicze, Wiertnicze i Hydrotechniczne.

Rozwój firmy „M. Lempicki”, założonej 1896 r., i ciągły kontakt jej z hydrotechniką przy wykonywaniu robót wiertniczych w zakresie studziennictwa, źródeł mineralnych i robót fundamentowych, związanych z odwadnianiem terenów lub obniżaniem wód podczas zakładania fundamentów, spowodował specjalizację w dziale hydrotechnicznym, który został uwidoczniiony w tytule firmy. Dział ten prowadzony jest przez inżynierów fachowców i należycie uposażony, co w ciągu kilku lat ostatnich dało jak najlepsze wyniki wykonanych przez firmę robót kanalizacyjnych, wodociągowych i ogrzewniczych.

Przy współudziale inżynierów śląskich założoną została obecnie w Katowicach firma M. Lempicki Sp. z o. o. Przedsiębiorstwo Górnicze, Wiertnicze i Hydrotechniczne, siedziba Katowice, Gliwicka 6, tel. 31-42.

#### Firma „Biuro Techniczne Inż. Witold Malinowski” z siedzibą w Sosnowcu i oddziałem w Katowicach, powstała w końcu 1930 roku.

W zakres działalności firmy wchodzi instalowanie wodociągów, kanalizacji, centralnych ogrzewań, urządzeń sanitarnych i t. p. Mimo trudnych warunków istnienia na skutek złej konjunktury, — firma dzięki fachowemu kierownictwu potrafiła w krótkim czasie rozwinąć szeroką działalność.

O zdobyciu zaufania świadczy między innymi fakt powierzenia firmie w bieżącym sezonie w dwóch największych gmachach, budowanych obecnie na terenie Zagłębia Dąbrowskiego, wykonania instalacji wodociągów, kanalizacji i centralnego ogrzewania: w Gmachu Izby Przemysłowo-Handlowej i Gmachu Polskiego Związku Zaw. Pracowników Przemysłowych i Handlowych Rzeczypospolitej Polskiej.

#### Firma „Celestyn Przytułski”, Sosnowiec, ul. 3-go Maja 15. Telefon 6-22. Rejestr handlowy Nr. A. X. 5116 Konto P. K. O. Nr. 303 872 — Katowice.

Specjalne zakłady kopjarsko-reprodukcyjne, założone na podstawie koncesji ówczesnych władz w roku 1910, celem obsługiwania zakładów przemysłowych Zagłębia Dąbrowskiego. Po zainstalowaniu najnowszych urządzeń i maszyn, obecnie obsługują również Województwo Śląskie, przeważnie Urzędy Państwowe, na podstawie najniższych ofert.

Kopjowanie rysunków technicznych odbywa się zapomocą elektryczności na wszelkich papierach światłoczułych, przyczem długość rysunku nie robi różnicy w kopjowaniu.

Fotolitografia planów i map na dowolnych papierach i brystolach i wielobarwnie. Odbitki te są absolutnie trwałe, zachowują w zupełności wymiary oryginału i dają się doskonale malować.

Powielarnia masowa wszelkiego rodzaju okólników, zawiadomień, ilustracji, cenników, wykresów, diagram i t. p. w rozmaitych kolorach i kombinacjach, na różnych papierach i kartonach, białych lub kolorowych, wykonywa się pośpieszonym i najtańszym sposobem bez żadnych wosków, bez żadnych czcionek i bez żadnych klisz drukarskich.

Reprodukcja i wydawnictwo nut dla p. p. kompozytorów. Oryginały do reprodukcji muszą być wykonane czarnym tuszem, lub piśmem maszynowym, na cienkim papierze przezroczystym, najlepiej na kalce rysunkowej i tylko po jednej stronie. Przy zakładzie istnieje rysownia celem przygotowania oryginałów do reprodukcji według nadesłanych wzorów i szkiców, oraz udzielonych wskazówek i życzeń.

Z jednego oryginału można wykonywać różne odbitki co do koloru i treści. Żądane części rysunku można na płytach usuwać, jak również można dopełniać oryginały przez wklejanie lub doklejanie potrzebnych zmian, poprawek i napisów, bez żadnych śladów na otrzymanych odbitkach. Z danego oryginału można wykonać część od-

bitek identycznych z oryginałem, a drugą część z odpowiedniami zmianami, dopełnieniami i t. p.

Oryginały powierzone zwraca się bez żadnych uszkodzeń.

**TERMO — Urządzenia Centralnego Ogrzewania, S. z o. o. (Katowice).**

W ostatnim czasie firma wykonała większe urządzenia dalekonożnego centralnego ogrzewania, urządzenia zużycia pary odlotowej, większe urządzenia centralnego ogrzewania ciepłą wodą, oraz urządzenia sanitarne w następujących gmachach: urząd parafjalny, kościół i gimnazjum w **Tarnowskich Górach**, urząd parafjalny i kościół w **Wielkich Piekarach**, dom adm. gm. **Siemianowice**, Kasa Chorych w **Kielcach**, Nowy Ratusz gm. **Nowy Bytom**, Szkoła Gospodarcza, Szkoła Wydziałowa i Hala gimnastyczna Magistratu m. **Katowice**, Rafineria Olejów Skalnych w **Trzebinie**, Drukarnia Bł. Jana Sargandra w **Cieszynie**, Sąd Okręgowy w **Tarnowie**, dom katolicki w **Krynicy-Zdroju**, Lecznicza bracka w **Katowicach**, dom mieszk. dla 2 i 3 rodzin f-my „Stella” — **Chrzanów**, dom biurowy Steinhagon, Wehr i S-ka — **Myszków**, Sanatorium P. K. P. w **Wilkowicy Bystrej**, szkoła powszechna w **Zależu i Rzeszowie**, Kasa Oszczędności w **Tarnowie**, Zakłady Ceramiczne „Stella” Sp. Akc. w **Chrzanowie**, klasztor św. Jadwigi w **Bogucicach**, willa dyrektorska fabryki Szkła w **Szczakowie**, dom adm. firmy „Godulla” Sp. Akc. i hala maszynowa kopalni Wirek Sp. Akc. w **Chebbie**, „Bismarckhütte” — **Wielkie Hajduki**, szkoła powszechna gm. **Kamień**, dom prof. w **Katowicach**, budowa żłobka dla dzieci w **Katowicach**, wozownia Śląskiej Kolejki S-ka Akc. w **Wielkich Hajdukach**, pawilon Rentgena Szpitala Krajowego w **Cieszynie**, szkoła powszechna w **Siemianowicach**, szkoła żeńska, Mag. w **Przeworsku**, dom mieszk. urzęd. P. K. P. w **Katowicach**, kopalnia „Mysłowice” w **Mysłowicach**, Komitet Przedszkola Jubileuszowego w **Zgodzie**, firma Jan Wyk. Optyk w **Katowicach**, kościół w **Wielkich Piekarach**, fabryka gwoździ firmy „Godulla w **Chebbie**, warszt. huty „Bismarka” w **Wielkich Hajdukach**, garaż f-my Śląsko-Dąbrowskie Kolejowe T-wo Eksploatacyjne w **Katowicach**, Elektrownia Okręgowa w **Sosnowcu**, hala targowa Magistratu m. **Krynica-Zdrój**, Zakłady Ceramiczne „Stella” w **Chrzanowie**, Węglowe gwarectwo Charlotta w **Katowicach**, ubikacje mistrzowskie Huty Królewskiej i Laury, Naczelna Dyrekcja Hut, Zakład budowy Maszyn Huty: Górnośl. Zjednocz. Hut Królewskiej i Laura — **Król-Huta**, Firma A. E. Kołontay **Katowice-Brynów**, Koksownia Polskich Kopalni Skarbowych na G/Śl. w **Knurowie**, Lecznicza Bracka w **Katowicach**, 8 budynków Zakładu dla Umysłowo Chorych w **Rybniku**, szyb Ficinus w **Siemianowicach**, budynki Zakładu dla Głuchoniemych w **Lublińcu**. Wyłącznie urządzenia sanitarne firma wykonała: w trzech domach przy ulicy Raciborskiej Magistrat m. **Katowice**, hali dla bydła w nowej targowicy w **Mysłowicach**, gmachu Sądu Okręgowego w **Tarnowie**, oraz urząd. hydroforyczne w szkole powszechnej Magistratu m. **Rzeszowa**, schronisku w **Czorsztynie**, domu Magistratu **Katowice**, żłobku dla dzieci przy ulicy Raciborskiej w **Katowicach**, 2-ch domach mieszk. w **Katowicach** przy ul. Polnej, Zakładzie Ubezpieczeń Pracowników Umysłowych w **Król.-Hucie**, domu mieszk. blok. „B” dla Urzędu Gminnego w **Welnowcu**, 6 budynkach Zakładu dla

Głuchoniemych i Niewidomych w **Lublińcu**, dla Śląskiego Urzędu Wojewódzkiego w **Katowicach**. Ponadto firma wykonała: urządzenia wodociągowe i kanalizacyjne w domu mieszk. i w Zakładzie Ubezpieczeń Społecznych w **Król.-Hucie**, oraz urządzenie wodociągowe i kompl. stacji pompowej dla Zarządu Gminnego w **Chorzowie**, urządzenie podwyższenia ciśnienia i kompl. stacji pompowej dla południowej części **Katowic**, na placu Mirki.

**Działalność firmy S. G. Żeleński (Kraków) na polu witrażownictwa.**

Firma ta na nasze stosunki stara, bo już 30 lat pracy za sobą mająca, może się poszczycić pięknymi pracami i wyrobiła sobie należną opinię najlepszej w tym dziale wytwórni.

Założona przez ś. p. Inż. Arch. S. G. Żeleńskiego w roku 1902, po jego śmierci na froncie 1914 r. prowadzona jest przez wdowę, a od 3 lat wspólnie z synem.

Do poważniejszych prac firmy w latach powojennych, a ściślej od powstania Rzplitej, należą witraże w gmachach magistratów m. **Król. Huty, Rybnika, Knurowa, Miejskiej Kasy Oszcz. m. Krakowa** (mozaiki), witraże i mozaiki w gmachu Banku Gospodarstwa Krajowego w **Warszawie**, odnowienie i rekonstrukcja starych średniowiecznych witrażów w kościele N. M. P. w **Krakowie**, witraże dla Konsulatu R. P. w **Berlinie**, witraże w gmachu Syndykatu Pol. Hut Żelaznych w **Katowicach**, witraże w Katedrach na **Wawelu, Częstochowie, Łodzi, Łucku, Płocku, Lwowie**, w **Zborze Ewang. w Warszawie** etc.

Że prace firmy stoją stale na wysokim poziomie, świadczą liczne dyplomy i nagrody z wystaw Krajowych i Zagranicznych, dyplomów tych firma posiada 28 sztuk. Zresztą powodzenie, którym firma się szczyci, jest najlepszym dowodem uznania jej jakości. Z licznych przez firmę posiadanych referencji wymieniamy wyciąg z pisma Ministerstwa Oświaty R. P. z Nr. IV, Szt. 1816/32, z dnia 1 marca 1932 r., w którym to piśmie Ministerstwo „wyraża uznanie za znakomicie przeprowadzone prace około 120 pól średniowiecznych witrażów w kościele N. M. P. w **Krakowie** i oświadcza, że wszelkie tego rodzaju roboty konserwatorskie będą niewątpliwie skierowywane do tamt. Zakładu, o czym zostaną zawiadomieni Konserwatorzy i zainteresowane czynniki”.

Firma „**Karol Szrajber**” Sp. z ogr. odp., **Warszawa — Grójecka Nr. 33** ustawiła w roku 1931 ogółem 3 000 szt. pieców z kafla stalowych w domach mieszkalnych, wybudowanych przez Zakład Ubezpieczeń Pracowników Umysłowych — Z. U. P. U., a mianowicie: w **Gdyni** — w 5 domach, w **Warszawie** — w 1 domu, w **Będzinie** — w 2 domach, w **Lwowie** — w 1 domu.

O dobroci pieców „Szrajbera” i o tem, że są one istotnym postępem w dziedzinie pieców mieszkalnych, najlepiej świadczy, że w okresie ostatnich pięciu lat pieców tych ustawiono ogółem przeszło 30 000 sztuk.

Powszechnie stosują piece „Szrajbera”: Ministerstwo Spraw Wojsk., Min. Komunikacji, Min. Rob. Publicznych, Samorządy i t. p. Magistraty m. stoł. **Warszawy** i m. **Łodzi** zastosowały ostatnio piece „Szrajbera” przy budownictwie drewnianem, dla którego zostały opracowane i wypróbowane specjalne b. ekonomiczne typy pieców i kuchen „Szrajbera”.

Tow. Akc. „**Z. SZCZERBIŃSKI i S-ka**”

Warszawa, pl. Małachowskiego 2

Meble, boazerje,  
całkowite urządzenia wnętrz.  
Stolarka budowlana.  
Działy pokryć meblowych  
i dywanów.

Drukowano na bezdrzewnym papierze ilustracyjnym fabryki „Lignoza”, Sp. Akc.

DRUKARNIA TECHNICZNA, SP. AKC. WARSZAWA, CZACKIEGO 3-5. TELEFON 614-67.



# ARCHITEKTURA I BUDOWNICTWO

MIESIĘCZNIK ILUSTROWANY

Wydawnictwo „Spółdzielni Wydawniczej Architektów Polskich” w Warszawie.

Zarząd S. W. A. P.: arch. Romuald Gutt, arch. Józef Krupa, arch. Władysław Michalski.

Zastępcy: arch. Teodor Bursze, arch. Witold Matuszewski, arch. Adam Paprocki.

Rada Nadzorcza S. W. A. P.: arch. Marjan Lalewicz, arch. Franciszek Lilpop, arch. Zygmunt Wóycicki.

Zastępcy: arch. Tadeusz Nowakowski i arch. Władysław Waloński.

Redaktor — Stanisław Woźnicki

Tymczasowy Komitet Redakcyjny: arch. Romuald Gutt, arch. Józef Krupa i arch. Zygmunt Wóycicki

Adres Redakcji i Administracji: Wspólna 40. tel. 9-52-87

Konto czekowe P. K. O. 11020

## WARUNKI PRENUMERATY

Prenumerata miejscowa:	Na prowincji (z przesyłką):	Egzemplarz pojedynczy w War- szawie . . . . .
Kwartalnie . . . . . zł. 17.—	Kwartalnie . . . . . zł. 18.—	. . . . . zł. 6.—
Półrocznie . . . . . „ 34.—	Półrocznie . . . . . „ 36.—	Na prowincji (z przesyłką) . . . . . „ 6,50
Rocznie . . . . . „ 68.—	Rocznie . . . . . „ 72.—	Zagranicą . . . . . „ 8.—

Pod nadesłanym zgóry adresem Administracja wysyła każdorazowo nowy numer pisma za zalicz. pocztowem.

## CENY OGŁOSZEŃ

Przed tekstem:	Za tekstem:	2-a, 3-a i 4-a strona okładki:
Cała strona . . . . . zł. 400.—	Cała strona . . . . . zł. 350.—	Cała strona . . . . . zł. 450.—
Półowa strony . . . . . „ 210.—	Półowa strony . . . . . „ 180.—	Półowa strony . . . . . „ 250.—
Ćwiartka strony . . . . . „ 120.—	Ćwiartka strony . . . . . „ 100.—	Ćwiartka strony . . . . . „ 150.—
	Strona artykułu opisowego . . . . . „ 500.—	

## OGŁOSZENIA DROBNE

Ardes w branży rozmiar 10×90 mm. łącznie z pren. na cały rok zł. 100, płatne zgóry przy zamówieniu. Za każde następne 5 mm wys. dopłata zł. 50 rocznie. Koszt rzeczywisty rysunków i klisz ponosi ogłaszająca się firma. Dział reklam przewiduje także, poza ogłoszeniami przed i za tekstem, specjalne wkładki artystyczne jedno i wielobarwne.

Kierownik akwizycji: Albert Leon Kraus.

Akwizytorzy, upoważnieni do zbierania ogłoszeń: B. Turkiewicz i B. Jakowlew.

## TREŚĆ Nr. 6

Pierwsze drapacze śląskie — WITOLD KŁĘBKOWSKI . . . . .	169	Arch. TCHÓRZEWSKI KAROL (Śląski Urząd Wojewódzki w Katowicach). Pawilon roentgenologiczny przy Szpitalu Krajowym w Cieszynie . . . . .	184
Proklamowanie klasycyzmu z Rosji Sowieckiej — S. W. . . . .	197	Pawilon gruźliczy Lecznicy Powiatowej w Cieszynie . . . . .	185
Rozstrzygnięcie konkursu na fragment regulacji m. Łodzi . . . . .	198	Arch. SOBONŃ W. (Magistrat m. Królewskiej Huty). Szkoła powszechna im. Juliusza Ligonia w Królewskiej Hucie . . . . .	186
Konkurs na pomnik Chrystusa — króla w Warszawie . . . . .	198	Arch. SCHAYER KAROL (Śląski Urząd Wojewódzki w Katowicach). Gimnazjum Państwowe w Szarleju-Piekarach . . . . .	188—190

## ILUSTRACJE

Arch.: MICHEJDA TADEUSZ i SIKORSKI LUCJAN (Katowice). Gmach Syndykatu Polskich Hut Żelaznych w Katowicach . . . . .	169—173	Arch. OLSZEWSKI A. S. i SCHAYER K. Szkoła powszechna w Wielkich Hajdukach . . . . .	192
Arch. MICHEJDA TADEUSZ (Katowice). Gmach urzędu gminnego w Janowie . . . . .	174—177	Arch. OLSZEWSKI A. S. (Królewska Huta). Przedszkole w Zgodzie . . . . .	193
Arch. KOZŁOWSKI TADEUSZ (Śląski Urząd Wojewódzki w Katowicach). Dom mieszkalny 14-topiętrowy i Izba Skarbowa przy ul. Zielonej w Katowicach . . . . .	178—179	Szkoła powszechna w Mikołowie . . . . .	193
Zakład Badania Środków Żywnościowych w Katowicach . . . . .	187	Arch. WROCZYŃSKA MARJA (Katowice). Szkoła powszechna w Koniakowie . . . . .	194
Arch. CHMIELEWSKI EUSTACHY (Śląski Urząd Wojewódzki w Katowicach). 7-opiętrowy dom mieszkalny w Katowicach przy ul. Wojewódzkiej . . . . .	180	Arch. ZARZYCKI JAN (Biuro architektoniczne magistratu m. Katowic). Szkoła w Załęskiej Haldzie (przebudowa) . . . . .	195
Arch. ŁOBOS TADEUSZ (Biuro architektoniczne magistratu m. Katowic). Złobek miejski w Katowicach . . . . .	181—183	Arch. UTHKE CEZARY Szkoła powszechna im. M. Konopnickiej w Dąbrowie Górniczej . . . . .	196
Budynek sklepowy w Katowicach . . . . .	183	Arch. RYBICKI JOZEF (Śląski Urząd Wojewódzki w Katowicach). Starostwo w Cieszynie . . . . .	197
		Arch. BIENKOWSKI JAN (Katowice). Portiernia i dom administracyjny w Maczkach . . . . .	198

## Adresy nadesłane

### Budowle i Materiały

**BAJERYT** sztuczny kamień dekoracyjny wyrabiany w kraju do wykładania fasad, wnętrz i parapetów, płyty jedno i wielobarwne. (Marmur, granit). Biuro sprzedaży i salon wystawowy. Warszawa, Jasna 8. Projekty i kosztorysy na żądanie. Tel. 751-85.

Warszawa

T. R. B. Towarzystwo Robót Budowlanych  
Inż. **BOGUSŁAW LENCKI** i S-ka  
Warszawa, ul. Śniadeckich 6. Tel. 9-64-66.

## Witraże

Krakowski Zakład Witrażów  
**S. G. ŻELEŃSKI**  
Kraków, ul. Aleje Krasińskiego 23. Tel. 106-16

Katowice

## Żyrandole

**CENTRALA ŚWIATŁA**  
i Śląska Fabryka Wyrobów Metalowych Sp. z ogr. odp.  
KATOWICE, ul. GLIWICKA 21-23.