

1—3. Arch.: Stanisław Filipkowski i Jan Graeffe (Warszawa). Praca konkursowa Nr. 4, na projekt regulacji i zabudowy m. Poznania. Nagroda I.

KONKURS NA PROJEKT REGULACJI I ZABUDOWY M. POZNANIA

NA MARGINESIE KONKURSU

Adam Paprocki, *prezes Tow. Urbanistów Polskich*

Konkurs na plan zabudowania m. st. Poznania ponownie wskazał na znaczenie konkursów urbanistycznych, których ogłaszanie jest niedoceniane.

Konkurs architektoniczny, t. j. konkurs na „jednostkę budowlaną”, służący dla uzyskania największej ilości pomysłów, najlepszego rozwiązania architektonicznego i wreszcie wydobywania talentów, daje pragnącemu budować tak istotne korzyści, iż zdaje się nie wymaga uzasadnienia.

Dla budynków państwowych i użyteczności publicznej konkurs powinien być jedyną drogą zdobycia projektów architektonicznych i powołania autora do ich wykonania.

Jeżeli miasto jest zespołem „jednostek budowlanych”, które w planie miasta należy umieścić i skoordynowane, stanowią o istotnej wartości artystycznej miasta, uwzględniając zaś wymagania natury społecznej, higieny, komunikacji i zagadnień technicznych, stanowią o wartości urbanistycznej miasta, — zrozumiałe powinno być, iż ogłoszenie konkursu urbanistycznego stać się winno zasadą przy pracach wstępnych nad planami zabudowania miast, szczególnie jeżeli to dotyczy miast o specjalnym znaczeniu dla kraju.

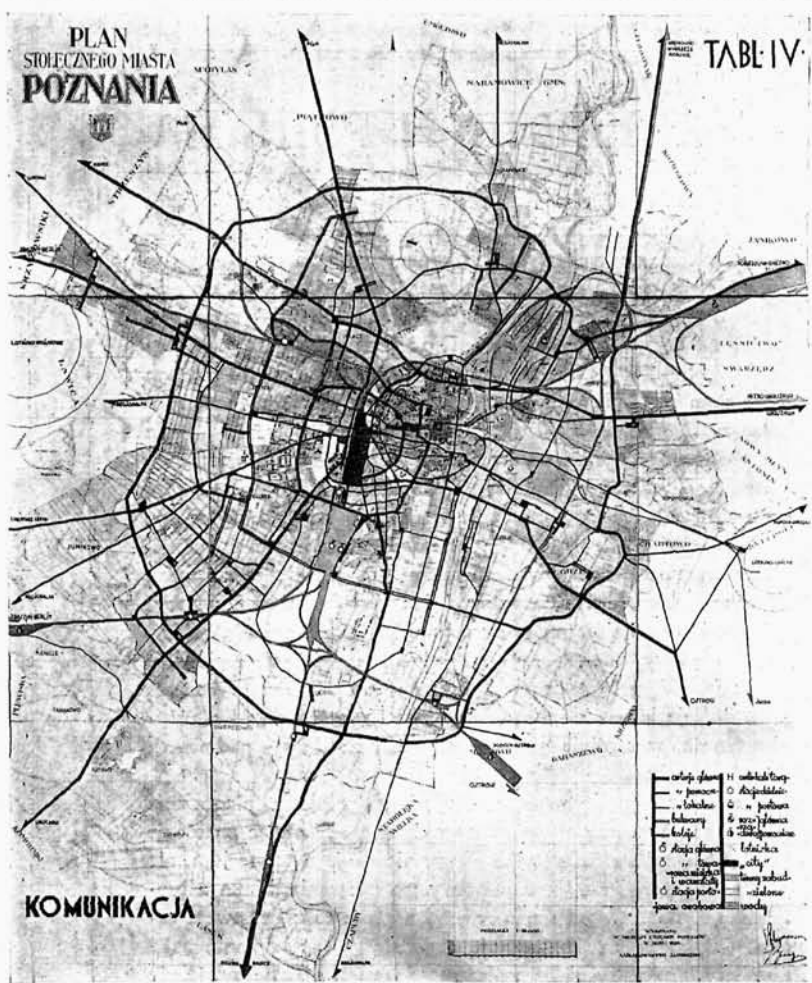
Właśnie w związku z konkursem na plan zabudowania m. Poznania, uważam za obowiązek specjalnie podkreślić to zrozumienie potrzeby ogłoszenia konkursu oraz życzliwą pomoc, udzieloną Kołu Architektów w Poznaniu i Tow. Urbanistów Polskich przez Pana Prezydenta miasta Poznania, Cyryla Ratajskiego. Zarówno uzgodnienie programu i warunków konkursu, ustalenie terminów, należytej wysokości i ilości nagród, wreszcie rzeczowe i pełne życzliwości kierownictwo pracą Sędziów konkursowych było przede wszystkim zasługą Pana Prezydenta Cyryla Ratajskiego, za co

w imieniu P. P. Sędziów i konkurujących uważam za obowiązek niniejszem publicznie wyrazić podziękowanie.

Zastanawiając się nad wynikiem konkursu, a nie analizując poszczególne prace, co załatwia szczegółowo krytyka, opracowana przez Sędziów, pragnę zauważyć, że konkurs ten dał takie właśnie rezultaty, jakie wymagane są od konkursów. Konkurs ten przyciągnął najlepszych urbanistów-architektów, którzy w pracach o wysokim poziomie dali Poznaniowi bogaty i rzeczowy materiał rozwiązania całości, jak i fragmentów miasta, potrzebnych dla wszechstronnego opracowania planu zabudowania m. Poznania. Charakteryzując zaś generalnie prace na konkurs nadesłane (prócz odznaczonych), należy je podzielić zasadniczo na dwie kategorie, w których uwidatniła się różnica pomiędzy współczesnym rozumieniem planu miasta i planowaniem miasta już obecnie zarzuconem. W grupie prac pierwszych autorzy dali doświadczenie i dorobek w zakresie planowania miast lat ostatnich, w rozumieniu należytem rozbudowy miasta oraz uwzględniali zagadnienie regionalne Poznania. W grupie drugiej, o dużej pracowitości wykonania prac, istnieje jednak niezrozumienie nowoczesnych prądów urbanistycznych, szczególnie jeżeli to się tyczy zbędnej — nadmiernej zabudowy miasta.

W konsekwencji nowoczesnego ujęcia zagadnienia planowania miasta, grupa pierwsza (prace nagrodzone) akcentując znaczenie planowania miasta, nie tylko w granicach jego terytorjum, ale jako zagadnienia szerszego, t. j. należytego związania miasta z częścią kraju, do którego Poznań należy, a przez to z Państwem całym, — wskazała na konieczność regionalnego ujęcia planu, jako podstawy projektowania współczesnego miasta. Takie właściwe ujęcie planu miasta jest jedną z większych zdobyczy konkursu, bo wskazuje na drogę, jaką pójść winna praca biura urbanistycznego miasta Poznania, jako jednego z miast stołecznych Polski.

A. P.



WYCIĄG Z PROGRAMU KONKURSU

Celem konkursu jest uzyskanie szeregu rozwiązań i pomysłów, które posłużyłyby za podstawę do opracowania definitywnego planu regulacji miasta i skierowały rozwój jego na właściwe tory, odpowiadające współczesnym wymaganiom budowy miast.

Jako zagadnienie, dla miasta specjalnie ważne i aktualne, wykonany być powinien bardziej szczegółowy projekt rozplanowania południowej części Winiar łącznie z Cytadłą, dający pomysł użytkowania tych terenów.

Potrzeby miasta.

1. Granica wielkiego Poznania uwidoczniiona jest na załączonym planie 1 : 10 000.
2. Rozwój miasta przewiduje się do 800 000 mieszkańców.
3. Pod względem komunikacyjnym plan winien rozwiązać następujące zagadnienia:

a) Zagadnienie przepływu rzeki Warty przez miasto.
 Ilość wody powodziowej, brana dotychczas jako podstawa do obliczeń, wynosi 1 660 m³ na sekundę przy wodostanie + 6,72 mtr. na wodowskazu przy moście Chwaliszewskim (zero wodowskazu jest na kocie + 51 446 mtr.).

W czasach przedwojennych rozpatrywano dwie możliwości:

I. Przeprowadzenie rzeki przy normalnym stanie wody nowym korytem na zachód od Katedry przy zużyciu obecnego koryta rzeki, odgradzonej tamą wzdłuż nowego koryta przy gazowni jako portu, oraz przy zużyciu koryta na wschód od Katedry, jako koryta, potrzebnego dla przepływu drugiej połowy wody powodziowej.

II. Przeprowadzenie rzeki tylko jednym korytem i to na wschód od Katedry przy wykupnie odpowiedniej części dzielnicy Śródky, zasypanie starej odnogi rzeki po stronie zachodniej Katedry, oraz przy użytkowaniu obecnego koryta rzeki jako portu.

Koncepcja I w czasach przedwojennych uznana została za odpowiedniejszą i rozpoczęto regulację. Wykończono kanał przepływowy od rzeki Warty naprzeciw gazowni do mostu na Cybinie, wybudowano most w ciągu ul. Ostrówek Tumski oraz most na zachód od Katedry w ciągu ul. Chwaliszewo, nawieziono 21 ha terenów na północ od toru kolejowego Poznań — Tama Garbarska do Poznania Wschodniego pod budowę rzeźni i targowicy, niwelując fortyfikację przy Śródcie, oraz wybudowano elektrownię miejską.

Czy wobec dokonanych prac zaleca się powrócić do koncepcji II, winien rozstrzygnąć biorący udział w konkursie, motywując odpowiednio swój projekt.

b) Rozszerzenie portu rzeczno.

c) Zagadnienie węzła kolejowego.

Stworzyć połączenia kolejowe zachodu ze wschodem z pominięciem śródmieścia, jako ewentl. dodatkowe połączenie dla ruchu towarowego; rozważyć możliwość przeniesienia Centralnego Dworca osobowego na dogodniejsze miejsce; rozważyć ewentl. przeniesienie lub stworzenie nowego dworca towarowego i zestawczego i poczynić ewentl. dalsze propozycje celem rozwiązania węzła kolejowego.

Należy przewidzieć dojazd kolejowy do gazowni miejskiej od nowo projektowanego toru kolejowego we wschodniej dzielnicy miasta. Należy wziąć pod uwagę, czy przyszły dworzec towarowy i zestawczy nie powinien się znajdować na wschodzie miasta i to na wschód od rozwidlenia kolei Poznań — Gniezno i Poznań — Września.

Należy przewidzieć lotnisko cywilne oraz dworce autobusowe.

Arterie wypadowe:

Należy ustalić bieg pożądaných linii wypadowych i okólnych w związku z głównymi arteriami śródmieścia również przy uwzględnieniu ruchu wycieczkowego, torów dojazdowych dla ulic przemysłowych oraz ewtl. poszerzenie ulic starego miasta przez częściowe zniesienie bloków budowlanych przy szerokim ujęciu nowoczesnych założeń wielkomiejskich.

Należy zaprojektować sieć ulic komunikacyjnych mieszkaniowych, spacerowych, tramwajowych, autobusowych i t. d.

4—5. Arch.: Stanisław Filipkowski i Jan Graeffe (Warszawa). Praca konkursowa Nr. 4 na projekt regulacji i zabudowy m. Poznania. Nagroda I.

Ruch wycieczkowy jest obecnie przeważnie skierowany na południe w stronę Mosiny, jednakże wchodzi również w rachubę w kierunku północno-wschodnim (Pobiedziska), i kierunku północno-zachodnim (Kiekrz).

Należy zaprojektować nowe arterje wypadowe oraz połączenia między poszczególnymi dzielnicami miasta.

Należy przewidzieć ulice, dzielące zbyt wielkie bloki, co specjalnie tyczy się dzielnic śródmiejskich, przewidzieć połączenie miasta z dzielnicami zamiejskimi (letniska, wsie, podmiejskie i t. p.) i w związku z zagadnieniem komunikacyjnym zaprojektować sieć linii tramwajowej.

Dzielnice.

Należy oznaczyć przeznaczenie dzielnic miasta dla rozwoju przemysłowego, handlowego, mieszkalnego, a dla tych specjalnie willowego, kolonij urzędniczych, wojskowych i robotniczych.

Place i targowice.

Należy przewidzieć place i targowice miejskie dla nowoprojektowanych dzielnic.

Plantacje i parki.

Należy oznaczyć powierzchnię na parki publiczne, kolonie podmiejskie i ośrodki wycieczkowe, place sportowe i połączenie ich, o ile możliwe, z istniejącą zielenią, tudzież związane ich spacerowymi drogami z miastem (dolina Bogdanki, dolina Cybiny).

Budynki użyteczności publicznej.

Tak w dzielnicach istniejących, jak i w projektowanych przewidzieć należy odpowiednie budynki użyteczności publicznej ze specjalnym uwzględnieniem kościołów, hal targowych, szkół i łaźni.

Sposób zabudowania (strefy budowlane).

Należy zaprojektować strefy zabudowy miasta, z uwzględnieniem sposobu zabudowania (zwarte, półzwarne i luźne), i przewidywanej wysokości budynków.

WYCIĄG Z PROTOKOŁU POSIEDZEŃ SĄDU KONKURSOWEGO

Posiedzenia odbywały się 10 i 11 lipca w Ratuszu Poznańskim. Skład Sądu Konkursowego stanowili: przewodniczący pan prezydent miasta Poznania C. Ratajski, radca inż. Cybichowski, zastępca prezesa dyr. kol. inż. Krzyżanowski, delegat Województwa inż. Chmielewski, delegat Koła Architektów arch. inż. M. Andrzejewski, delegat Stow. Urbanistów Polskich w Warszawie prof. arch. inż. T. Tołwiński i arch. inż. Paprocki, Delegat Stow. Techniki w Poznaniu radca Polaczek, zastępcy przew. Rady Miejskiej i komisji Finansowo-Budowlanej inż. Pohlmann i inż. Serwacki, radca inż. Pośpieszalski. Protokółuje inż. Czarnecki.

Po stwierdzeniu, że wszystkie projekty wykonano w wymaganej ilości załączników i tablic, Sąd Konkursowy podzielił się na dwie komisje: komunikacyjną, w skład której weszli inż. Krzyżanowski, radca Pośpieszalski, radca Polaczek, inż. Pohlmann, inż. Serwacki, oraz strefową, do której weszli: prezydent Ratajski, prof. Tołwiński, radca Cybichowski, inż. Andrzejewski, radca Chmielewski i inż. Czarnecki.

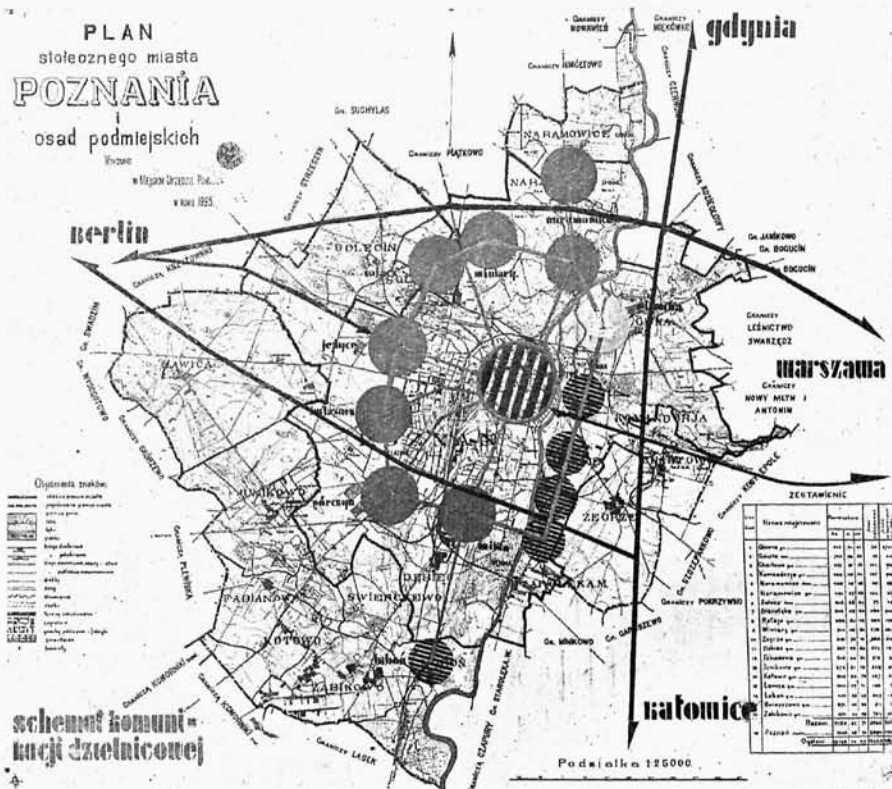
Komisje przeglądały poszczególne projekty, zapisując oddzielnie swoje uwagi.

Po wstępnym głosowaniu postanowiono wyeliminować prace VI i VIII, w dalszym ciągu wyeliminowano również XI, a po dalszej dyskusji pracę X.

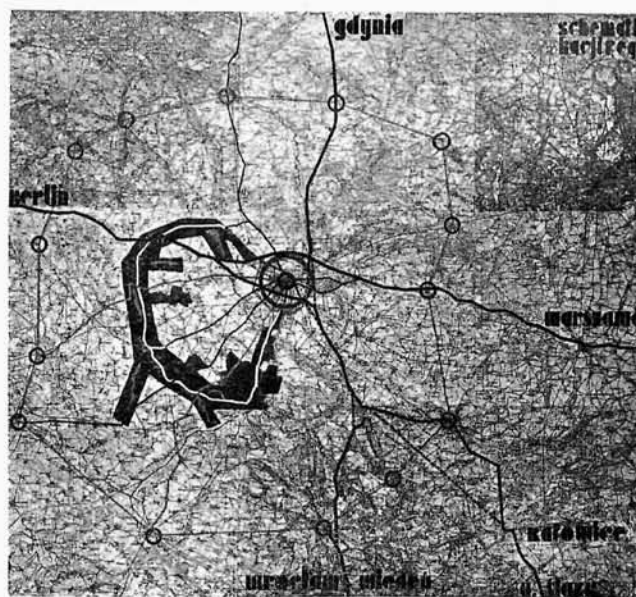
Przy następnym głosowaniu, uwzględniającem, zgodnie z wnioskiem inż. Paprockiego, cztery stopnie oceny, oddzielnie dla dzielnic, strefy, kolei i wody, dróg, — projekt I otrzymał punktów 44, projekt II — 93, projekt III — 41, projekt IV — 101, projekt V — 52, projekt IX — 72. Zatem kolejność otrzymanych punktów w wyniku głosowania była następująca: proj.: IV, II, IX, V, I, III.



6-7. Arch.: Stanisław Filipkowski i Jan Graeffe (Warszawa). Praca konkursowa Nr. 4 na projekt regulacji i zabudowy m. Poznania.



8—9. Arch.: Antoni Jawornicki, Kamil Lisowski i Miruta Słońska (Warszawa). Oprac. graficzne — arch. Marek Suzin. Praca konkursowa Nr. 2 na projekt regulacji i rozbudowy m. Poznania. Nagroda II.



Schemat komunikacji regionalnej.

Po postanowieniu nagrodzenia w myśl warunków konkursowych trzech projektów i zakupienia również trzech jako równorzędnych, bez ogłaszania ich kolejności, odbyło się ostateczne głosowanie tajne, kartkami, z następującym wynikiem:

- I nagroda — dziewięć głosów za nr. IV i dwa głosy za nr. II;
- II nagroda — dziewięć głosów za nr. II, jeden głos za nr. V i jeden głos za nr. I;
- III nagroda — osiem głosów za nr. IX i trzy głosy za nr. V;
- zakupy równorzędne — nr. I, III, VI.

Po otwarciu kopert okazało się, że autorami projektu nr. IV (I na-

groda) są: inż. Stanisław Filipkowski i inż. Jan Graeffe (Warszawa); autorami pracy nr. II (II nagroda) — inż. Antoni Jawornicki, inż. Kamil Lisowski, Miruta Słońska (Warszawa), w opracowaniu graficznym Marka Suzina; autorami pracy nr. IX (III nagroda) — inż. Józef Reński i inż. Władysław Günath (Warszawa).

Po otwarciu kopert projektów zakupionych, stosownie do warunków konkursowych, okazało się, że autorami byli: pracy nr. I Władysław Wieczorkiewicz (Zbrochów); pracy nr. III — Lucjan Dańczak (Częstochowa); pracy nr. V — Brunon Hein i Waclaw Leyberg (Łódź).

OCENA PROJEKTÓW KONKURSOWYCH

Nr. 1. Węzeł kolejowy w zasadzie rozwiązany dobrze, specjalnie korzystnie usytuowane urządzenia kolej. na wschodzie.

Plac dworca ewentualnie przy głównej nowoprojektowanej arterji wschodnio-zachodniej usytuowany niedogodnie.

Port rozwiązany racjonalnie.

Sieć główna arterji obwodowych i radialnych zbyt skomplikowana. Przebiecie przez tereny rozparcelowane i częściowo zabudowane wielkiej arterji o charakterze reprezentacyjnym, poza kosztownością, przekracza skalę miasta i jego potrzeby.

Projekt przewiduje nadmierną zabudowę terenów miejskich, tak w strefie mieszkaniowej jak i przemysłowej, i tworzy zwartą masę miejską o powierzchni około 100 km², co nie odpowiada nowoczesnej koncepcji miasta nawet wielkiego.

Opracowanie rysunkowe projektu b. staranne, idzie zbyt daleko w szczegółach przestrzeni zielonej.

Nr. 2. Projekt rozwiązuje komunikację regionalną i miejską w sposób wybitnie przejrzysty. Dworzec towarowy zachodni zbędny, natomiast przeprowadzenie linii zachodniej obwodowej korzystne. Rozwiązanie portu racjonalne. Dworzec osobowy centralny pomyślany dobrze. Dworzec towarowy przy wschodniej linii obwodnej jest zbędny, również pomieszczenie dzielnicy fabrycznej wzdłuż wschodniego koryta Warty niewłaściwe.

Ograniczenie terenów miejskich w kierunku południowo-zachodnim racjonalne. Ustosunkowanie terenów budowl. i terenów zielonych przeprowadzone celowo.

Ujęcie zagadnień regionalnych stanowi cechą dodatnią projektu. Nr. 3. Węzeł kolejowy, schematycznie wyrażony w opisie, w planach niedostatecznie wyjaśniony.

Pomysł arterji komunikacyjnej N—P zbyt kosztowny do przeprowadzenia i niekonieczny dla potrzeb miasta, również arterja W. — F. — niekorzystna, szczególnie w stosunku do dworca osobowego, stwarzając ruchliwy węzeł komunikacyjny przed samym dworcem.

Sieć ulic komunikacyjnych nieprzejrzysta,

Tereny zielone i zabudowane rozłożone w zasadzie dobrze: jednak dzielnice zabud. tworzą masę zbyt zamkniętą w kierunku z północy na południe na przestrzeni blisko 10 km. Pomysł arterji na Winiary od północy trudny do zrealizowania.

Nr. 4. Komunikacja kolei i lotnicza pomyślana dobrze. Dobre rozwiązanie dworca centralnego, wraz z „city”, nadające się do zrealizowania.

Sieć ulic i dróg komunikacyjnych rozwiązana celowo.

Podział terenów budowl. i zielonych bardzo dobry. Pozostawienie dużych wolnych terenów, niezabudowanych (n. p. na Winiarach) odpowiada nowoczesnej koncepcji wielkiego miasta.

System terenów zielonych przeprowadzony racjonalnie tak w stosunku do dużych przestrzeni, jak również w wąskich pasmach parkowych.

Nr. 5. Sieć komunikacji kolejowej rozwiązana dobrze, rozbiecie dworców towarowych niewskazane. Rozwiązanie dworca postojowego w śródmieściu zbędne. Przeprowadzenie bocznicy wzdłuż przeładowni niewskazane.

Arterje obwodowe wewnętrzne rozwiązane należyście, arterje wypadowe przewidziane.

Autostrada do dworca towarowego, wobec zbędności dworca w tym miejscu, niepotrzebna.

Urządzenie drugiego portu na południu jest zbędne.

Podział terenów budowlanych i zielonych w zasadzie dobry, idzie jednak zbyt daleko w szczegółach, wymagając burzenia istniejących budowli.

Tereny urzędów i szkół wojskowych na Wildzie niewłaściwe.

Założenie dzielnicy przemysłowej na północy na nasypem korycie Warty technicznie trudne, związane z tem prostowanie koryta rzeki nierealne.

Pod względem graficznym projekt nie dość jasny.

Nr. 6. Projekt, opracowany powierzchownie, nie rozwiązuje zagadnień programu.

Nr. 8. Rozwiązanie problemów komunikacji kolejowej nie przemyślane, szczególnie wadliwe rozwiązanie dworca osobowego i zamienienie terenów dworca towarowego na park.

Komunikacja wewnętrzna śródmieścia przewiduje bardzo kosztowne przebiecia.

System terenów zielonych wadliwy.

Stworzenie dzielnicy drapaczów na zburzonych terenach śródmiejskich nieracjonalne.

Nr. 9. Komunikacja kolejowa rozwiązana w zasadzie dobrze, przewiduje jednak zbędne przestrzenie urządzeń kolejowych w południowej części miasta (stacja rozrządowa i postojowa).

Komunikacja drogowa rozwiązana przejrzysto.

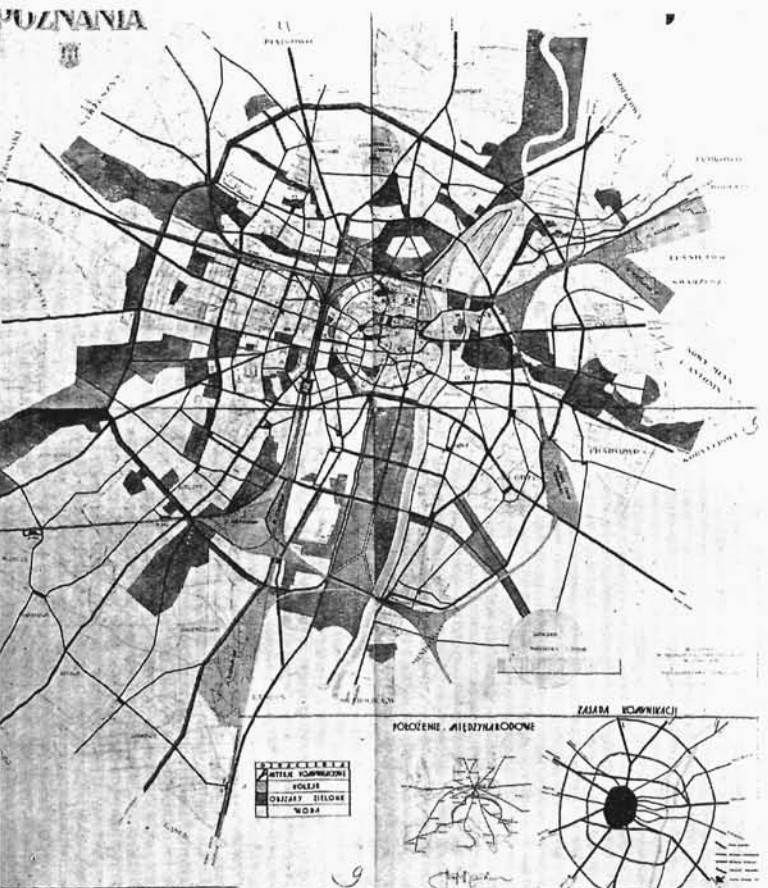
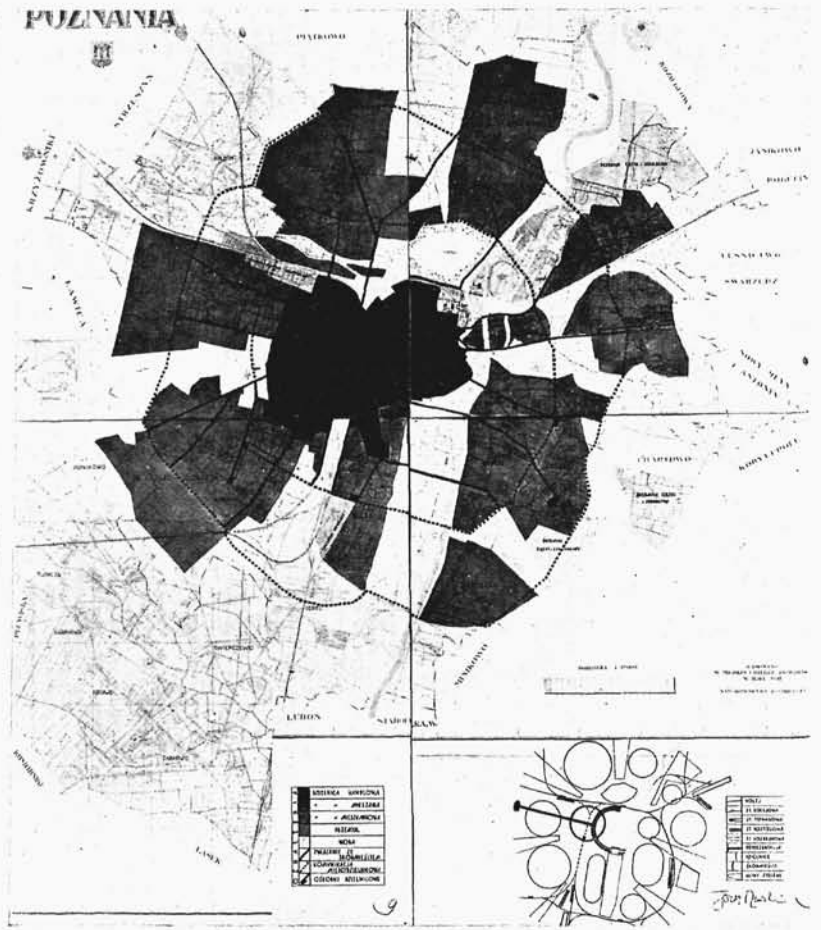
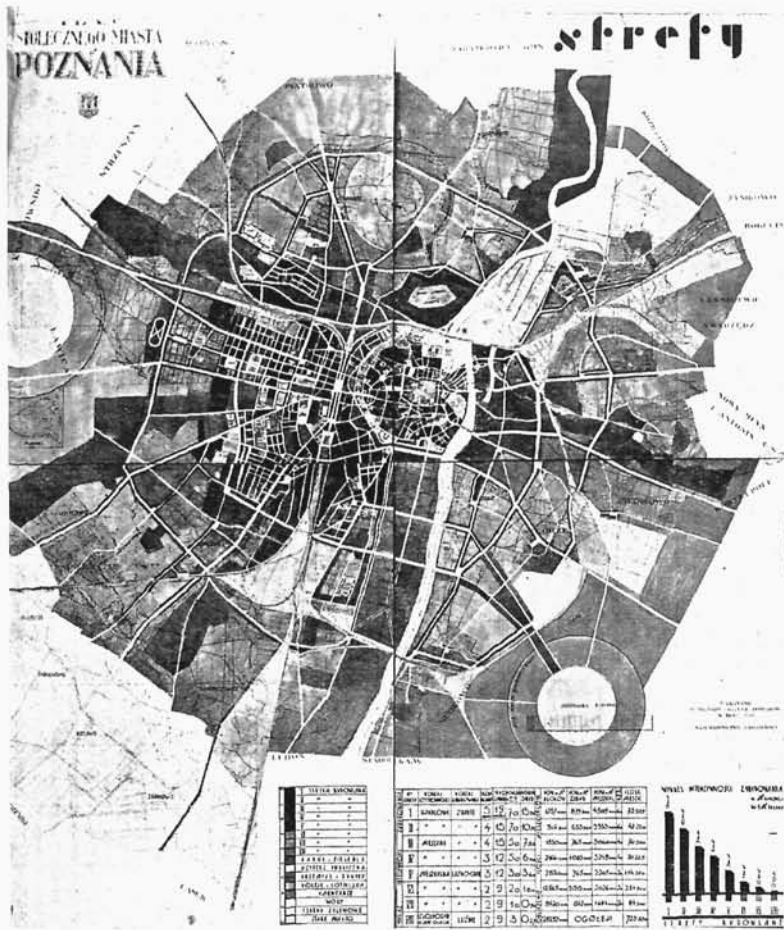
Zasada przewidzenia lotniska na wschodzie dobra.

Rozwiązanie dworca osobowego na dotychczasowym miejscu możliwe.

Podział terenów mieszkalnych i zieleni w zasadzie dobry. Zaprojektowanie dzielnicy przemysłowej łącznie ze stacją towarową na Sołaczcu niewłaściwe.



10—11. Arch.: Antoni Jawornicki, Kamil Lisowski i Miruta Słońska (Warszawa). Praca Nr. 2 na projekt regulacji i rozbudowy m. Poznania. Nagroda II. Opracowanie graficzne — arch. Marek Suzin.



12-14. Arch.: Józef Reński i Władysław Günath (Warszawa). Praca konkursowa Nr. 9 na projekt regulacji i rozbudowy m. Poznania. Nagroda III.



15. Arch. Łucjan Dańczak (Częstochowa). Praca konkursowa Nr. 3 na projekt regulacji i rozbudowy m. Poznania. Praca zakupiona.



16. Arch. Władysław Wieczorkiewicz (Zbrochów). Praca konkursowa Nr. 1 na projekt regulacji i rozbudowy m. Poznania. Praca zakupiona.

Rozwiązanie arterji N — S wzdłuż torów kolejowych zbyt kosztowne w stosunku do potrzeb miasta.

Opracowanie szczegółowe dzielnicy Winiar wadliwe.

Zasięg terenów o zabudowie zwartej zbyt wielki.

Nr. 10. Komunikacja kolejowa, nienależycie rozwiązana, jednakże pomysł kilku przystanków dla ruchu podmiejskiego należy uważać za racjonalny.

Pomysł drugiego dworca osobowego, północnego zbędny i nierealny. Sieć arterji komunikacyjnej opracowana niedostatecznie i nieprzejrzyste.

Projekt nie rozwiązuje w sposób właściwy portu.

Przewidzenie lotniska na połudn. wsch. dobre.

Podział terenów budowl. i zielonych wykazuje braki.

Dzielnice przemysłowe rozłożone niewłaściwie i zbyt szeroko.

Opracowanie graficzne projektu bardzo nieprzejrzyste.

Nr. 11. Komunikacja kolejowa rozwiązana niedostatecznie. Umieszczenie dworca osobowego racjonalne.

Sieć arterji komunikacyjnych wypadowych, racjonalna w całości, wykazuje braki w śródmieściu i w połączeniach pomiędzy poszczególnymi dzielnicami.

Zasada kompozycji planu na podstawie izochron błędna i prowadzi do wytworzenia zbyt zwartej i wadliwej masy miejskiej.

System terenów zielonych niedostateczny, rozciągnięcie stref zabudowania obejmuje zbyt duże tereny.

UWAGI O KONKURSIE NA PROJEKT REGULACJI I ZABUDOWY

Władysław Czarnecki, kier. Wydziału Rozb. m. Poznania

Poznań, stolica Wielkopolski, po odzyskaniu niepodległości Państwa, uzyskał sprzyjające warunki rozwoju, jako centrum województwa o wysokiej kulturze rolniczej i ważny węzeł komunikacyjny, leżący pomiędzy Warszawą a Berlinem i Katowicami wzgl. Krakowem a Gdynią.

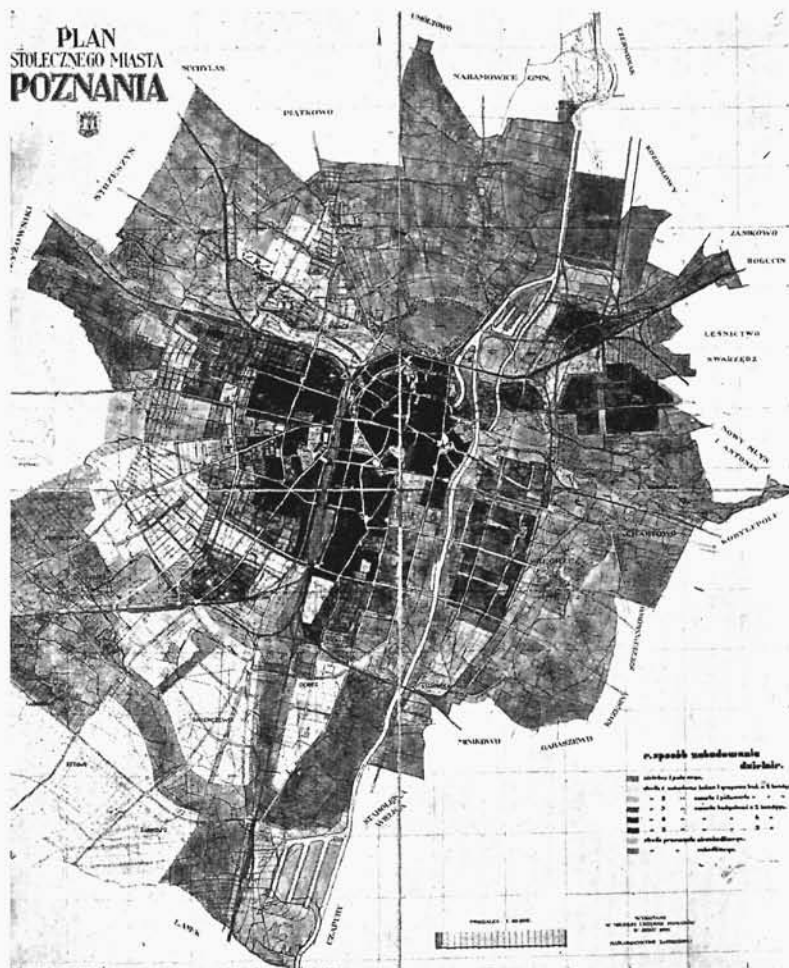
W r. 1925 przyłączono do miasta cały szereg gmin podmiejskich: Winiary, Naramowice, Główna, Komandorja, Rataje, Starołęka, Dębiec.

Stary plan regulacyjny, niemiecki, wykonany przez Stübgena w r. 1910, oczywiście nie mógł odpowiadać zmienionym warunkom i powstała konieczność stworzenia nowego projektu rozbudowy Wielkiego Poznania.

Najważniejsze problemy urbanistyczne, wymagające natychmiastowego rozwiązania, możnaby ująć następująco:

- 1) Przeprowadzenie głównych arterji wypadowych w kierunku wschodnim (Warszawa), południowym (Katowice) i północnym (Gdynia). Kierunki te były przez Niemców tendencyjnie zaniedbane, jak wogóle cała część miasta, na wschodnim brzegu Warty położona.
2. Wytworzenie nowego „City” handlowo-biurowego, które zaspakajaloby potrzeby całego miasta.
3. Nawiązanie komunikacyjne nowych dzielnic (przyłączonych do miasta) z „City” i pomiędzy sobą.
4. Rozwiązanie węzła kolejowego i problemu komunikacji tranzytowej.

Inne zagadnienia urbanistyczne, jak stworzenie systemu zieleni, podział miasta na dzielnice i ich przeznaczenie, plan strefowy, regulacja Warty i założenie portu rzeczecznego, mogą być tylko na podstawie studjów miejscowych należycie rozwiązane i uzgodnione. Celem uzyskania najlepszego rozwiązania przytoczonych zagadnień, magistrat m. Poznania ogłosił konkurs publiczny. Sąd konkursowy stwierdził wysoki poziom prac nagrodzonych, i uważa, że Konkurs należał do najbardziej udanych, jakie w ostatnich czasach ogłoszono. Zgodnie z życzeniem Tow. Urbanistów Pol., wymagano od autorów wykonania trzech plansz, w skali 1 : 10 000:



17—18. Arch.: Brunon Hein i Waclaw Leyberg (Łódź). Praca konkursowa Nr. 5 na projekt regulacji i rozbudowy m. Poznania. Praca zakupiona.

- a) plan komunikacyjny,
- b) podział na dzielnice,
- c) plan strefowy.

Celem ujednostajnienia sposobu graficznego wykonania planów, określono w warunkach kolory orientacyjne. Jednakowoż nie wszyscy projektodawcy przestrzegali tych oznaczeń, co w rezultacie utrudniało orientację i pracę sędziów konkursowych. W przyszłości należałoby bardzo ściśle określać i przestrzegać jednolitego wykonania graficznego wszystkich projektów.

Często słyszy się pytanie, czy konkurs nie zawiódł oczekiwań i dostarczył rozwiązania tych wszystkich problemów, którego od niego oczekiwano?

Oczywiście, myślą się ci, którzy sądzą, że z konkursu szkicowego można uzyskać projekt, gotowy do zatwierdzenia i zrealizowania. Z konkursu uzyskano cały szereg bardzo ciekawych pomysłów i idei urbanistycznych, które dopiero po przeprowadzeniu dokładnych studjów na miejscu, po uzgodnieniu i przełamaniu całego szeregu trudności, mogą być podstawą do stworzenia projektu ogólnego rozbudowy miasta. Pracę tę może wykonać jedynie dobrze zorganizowane biuro urbanistyczne przy Wydziale Rozbudowy miasta.

Praca, nagrodzona nagrodą I (St. Filipkiewicz i J. Graeffe), podaje rozwiązania bardzo przemyślane, a przedewszystkiem realne i technicznie możliwe do wykonania.

Pomysł założenia „City” na terenach kolejowych należy do najciekawszych i najlepszych, jakie z Konkursu na ten temat uzyskano. Autorzy proponują zwężenie torów kolejowych dla przepuszczenia jedynie pociągów osobowych i dalekobieżnych, na pozostałym zaś terenie projektują założenie szeroko i architektonicznie pięknie pomysłanej dzielnicy handlowo-biurowej. Arterje komunikacyjne pozostałyby w dzisiejszym poziomie i przecinałyby „City” mostami istniejącymi. W ten sposób City, położone w centrum miasta, u zbiegu

wszystkich głównych arterji komunikacyjnych, byłoby wyłączone od ruchu przejazdowego i połączone jedynie ulicami dojazdowymi z komunikacyjnymi. Ścisłe określenie granic i odpowiedniej powierzchni „City” dla miasta 800 000, jakoteż dobre połączenia komunikacyjne z poszczególnymi dzielnicami miasta, stanowią dodatnie strony projektu.

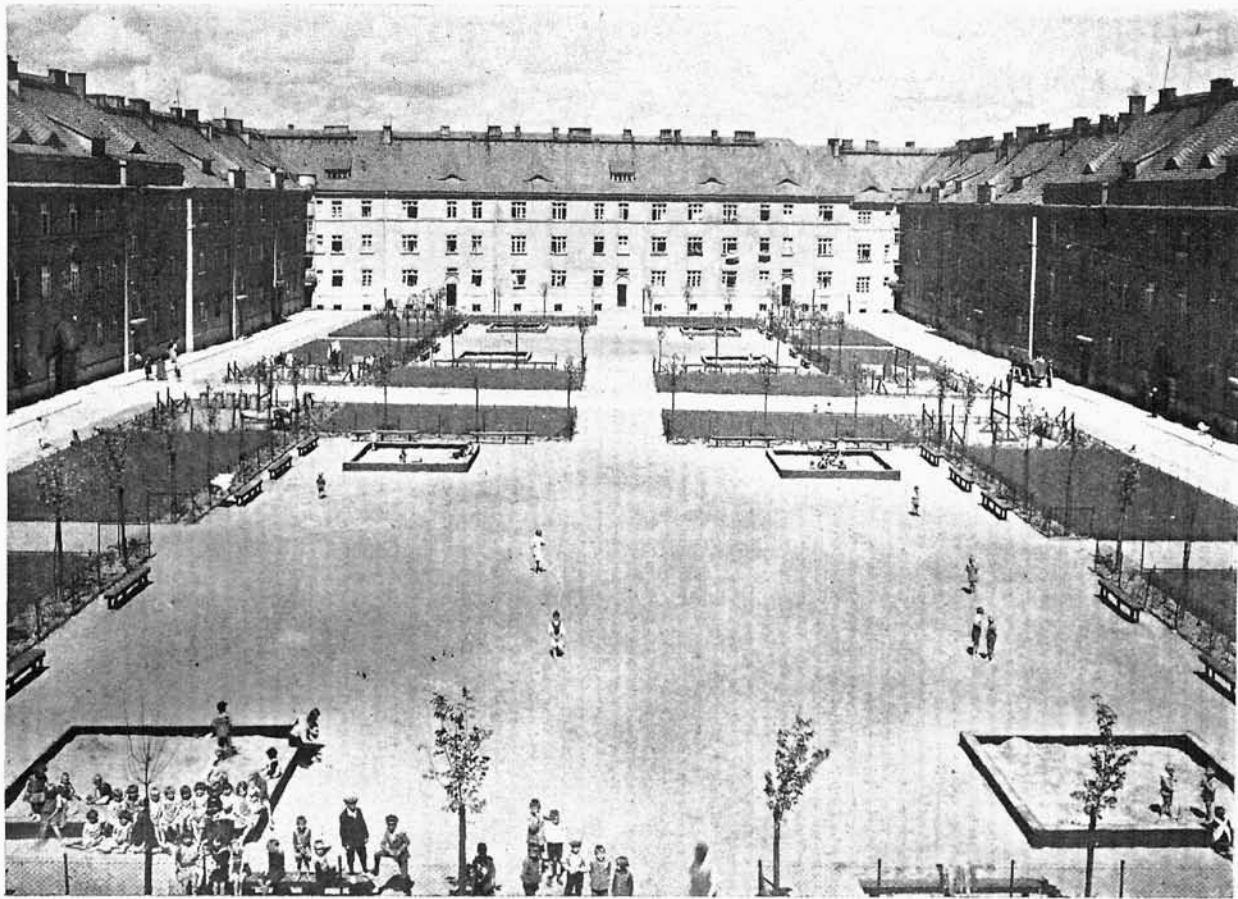
Arterje wypadowe na wschód (Warszawa, Ostrów) przeprowadzono do obwodnicy wewnętrznej, omijając w ten sposób ciasno zabudowane śródmieście. Unika się przez to trudnych do zrealizowania przeboi i rozszerzeń ulic, które zachowają swój charakter starodawny i zabytkowy, nie psując koncepcji nowoczesnego miasta. Praca, nagrodzona II nagrodą (M. Słońska, A. Jawornicki, K. Lisowski), odznacza się dobrem ujęciem zieleni, zdecydowanie przeprowadzonymi autostradami (Berlin—Warszawa, Berlin—Katowice — Gdynia), a przedewszystkiem naszkicowaniem planu komunikacji regionalnej i oryginalnym nakreśleniem zieleni podmiejskiej z autostradą spacerową. Poruszenie przez autorów tak ważnego tematu planu regionalnego dało powód do wystąpienia Województwa (Dyr. Rob. Publ.) z propozycją utworzenia stałej Komisji dla spraw regionalnych, złożonej z przedstawicieli władz zainteresowanych, i wykonania projektu regionu poznańskiego, w ścisłej łączności z projektem rozbudowy miasta.

Zasługuje na uwagę, przyjęta w kilku projektach, myśl założenia na Cytadeli dzielnicy uniwersyteckiej, która położona na uboczu, jednak w pobliżu śródmieścia, otoczona zielenią, nadawałaby się idealnie na tego rodzaju założenie.

Myśl założenia lotniska cywilnego na lewym brzegu Warty powinna być również zrealizowana.

Jak widzimy, chociażby z przytoczenia tych kilku przykładów, prace konkursowe dają dużo materiału, godnego zastanowienia i opracowania, tem samem ułatwią ogromnie pracę nad wygotowaniem projektu ostatecznego do zatwierdzenia.

Konkurs zatem spełnił swoje zadanie,



Wydział Budownictwa Naziemnego w Poznaniu.

Arch.: Kazimierz Ruciński i Władysław Czarnecki (Poznań). Kolonja robotnicza na Wildzie, 1929. Dziedzinniec. Prace zdruńskie w blokach I, II i III wyk. f. „F. Masadyński” (Poznań) oraz J. Włodarczak i Fr. Szymański w Poznaniu.

WŁADYSŁAW CZARNECKI

BUDOWNICTWO W POZNANIU

Świetny okres rozwoju budownictwa poznańskiego zakończył się z chwilą otwarcia Powszechnej Wystawy Krajowej w r. 1929. W okresie tym wybudowano w Poznaniu cały szereg większych budynków administracyjnych i mieszkaniowych, które po części były już zamieszczone w poprzednich rocznikach „Arch. i Bud.”.

Wielkopolska, jako dzielnica o wybitnym charakterze rolniczym, przechodzi obecny kryzys gospodarczy znacznie trudniej, niż inne dzielnice państwa. Kryzys ten objawił się w Poznaniu kompletnym zastojem w budownictwie i ogólnym bezrobociem.

Komitet Rozbudowy miasta, rozdzielający pożyczki budowlane z funduszków państwowych, uzyskał na ten cel:

w roku	1928	kwotę	4 524 988	zł.
„	1929	„	1 817 000	„
„	1930	„	1 855 700	„
„	1931	„	43 500	„

Oczywiście przy tak nikłej pomocy finansowej, budownictwo prywatne nie może się rozwijać, pomimo że ceny materiałów i robocizny obniżyły się w stosunku do r. 1929 o prawie 40%. 1 m³ budynku mieszkaniowego, skromnie wyposażonego, kalkuluje się obecnie w Poznaniu 38 do 40 zł. Jest to powrót do cen, które obowiązywały w r. 1925, przed spadkiem wartości złotego.

Na peryferjach miasta, a więc w dzielnicach nie urządzonych jeszcze, gdzie są tanie działki budowlane, po 5—10 zł. za 1 m², buduje się stosunkowo dużo małych domków, t. zw. podwórzowych. Są to domki jednorodzinne, budowane przy tylnej lub bocznej granicy sąsiada, bardzo prymitywne w wykonaniu, kryte papą. Obowiązująca dotychczas ustawa budowlana niemiecka zezwala na budowę tego rodzaju domów, pomimo, że ze względów higienicznych i zdrowotnych powinny być zabronione.

Do większych budowli, wykończonych w ostatnich dwu latach, należą: Gmach administracyjny i mieszkaniowy Zakładu Ubezpieczeń

Pracowników Umysłowych (arch. Andrzejewski), fabryka „Pebeco” (arch. Cybichowski), domy mieszkalne Kolejowej Kasy Emerytalnej (arch. Tuszowski i Kirkin), Kolonja mieszkaniowa Spółdzielni Urzędników Banku Gosp. Kraj. (arch. Pospieszalski, Czarnecki, Müller, Mendelski), gmach Izby Skarbowej i szereg mniejszych budynków mieszkaniowych.

W budowie są: Kościół na Winiarach (arch. Cybichowski), dom profesorów uniwers. (arch. Weichert), fabryka „Maggi” (arch. Ballenstaedt) i kilkanaście domów czynszowych.

Wielkie zamierzenia budowlane magistratu, jak budowa szkół, szpitala powszechnego, łaźni publicznych, hal targowych, nowej rzeźni i targowicy, kolonij robotniczych i założeń sportowych, czekają lepszych czasów.

Charakter i poziom architektoniczny całego szeregu nowych domów, wybudowanych w ostatnich latach w mieście i nowotworzonych osiedlach, jest ogromnie różnorodny, niejednolity i pozostawiający wiele do życzenia.

Wypływa to stąd, że dotychczas i jeszcze przez lat 7 nie będzie obowiązywać w Poznaniu postanowienie ustawy bud. z r. 1928, wymagające od projektodawcy odpowiednich kwalifikacji naukowych i fachowych. Wolno zatem każdemu, bez wyjątku, wykonywać projekty budowlane, i o ile one odpowiadają poszczególnym paragrafom ustawy bud., są zatwierdzane przez władze nadzorcze.

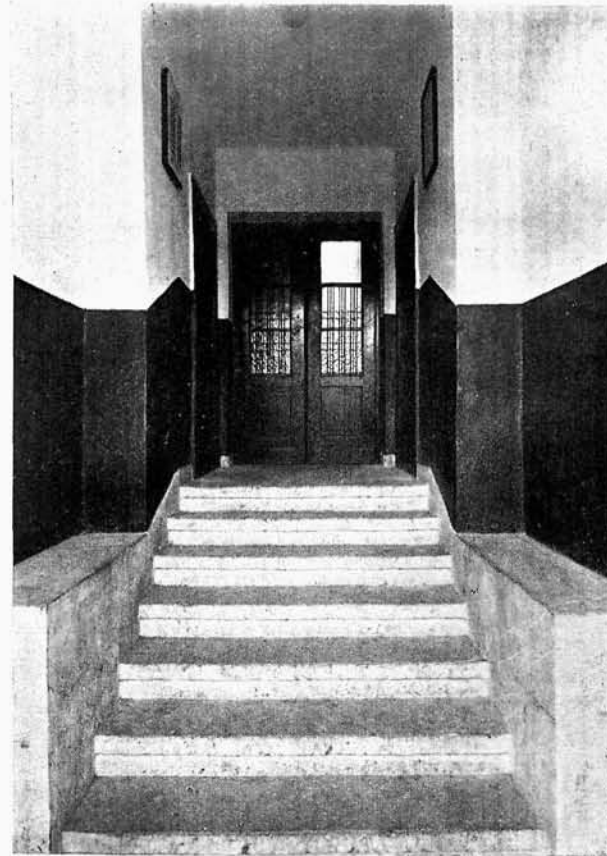
Z nowych osiedli przy szosie Warszawskiej i na Górczynie, możnaby przedstawić niezliczoną ilość przykładów, jak budować nie należy. Koło Architektów w Poznaniu czyni usilne starania, ażeby Poznań już obecnie zaliczyć do szeregu miast, w których projektować mogą jedynie architekci z uprawnieniami.

Przygotowywane przepisy miejscowe budowlane być może ujmą odpowiednio sprawę zabudowy nowych dzielnic i wraz z opracowywanym planem regulacyjnym miasta wycisną swoje piętno i nadadzą jednolity charakter architekturzenemu Poznania.



Widok narożny.

Budowę gmachu i prace stolarskie (meble wyk. f. „Bąkowski i Smolibowski“ (Poznań). Wykładanie ścian płytkami glazurowanymi wyk. f. „Fr. Szymański“ (Poznań). Kucharki kaflowe wyk. f. „J. Masadyński“ (Poznań). Piece kaflowe i kucharki wyk. f. „Józef Włodarczyk“ (Poznań). Oszklenie wyk. f. „M. Jaskólski“ (Poznań).



1—2. Arch.: Jerzy Tuszowski i Stanisław Kirkin (Poznań). Dom Kasy Emerytalnej dla Robotników Kolei Państwowych.



Fot. Kowalczyk, Poznań.

1. Arch. Marjan Andrzejewski (Poznań). Zakład Ubezpieczeń Pracowników Umysłowych w Poznaniu.

Prace murarskie i ciesielskie wyk. f. „K. Sowiński” (Poznań). Prace stolarskie (okna i posadzki parkietowe) wyk. f. „Czesław Leitgeber” (Poznań). Prace wodociągowe i kanalizacyjne wyk. f. „M. Kapczyński” (Poznań). Szklenie okien wystawowych i drzwi zewnętrznych i wewnętrznych wyk. f. „M. Jaskólski” (Poznań). Prace dekarckie wyk. f. „Seweryn Wrzesiński” (Poznań). Stopnie terrazowe wyk. f. „W. Czyżewski” (Poznań). Kominki marmurowe, ściany stiukowe i sztukaterie sufitów wyk. f. „St. Dużewski” (Poznań). Instalacje telefonów, dzwonek i sygnałów wyk. f. „Poznańskie Towarzystwo Telefonów z O. P.” (Poznań). Prace malarskie wyk. f. „A. Wrembel” (Poznań). Tapety i linoleum na posadzki dostarczyła i wyk. f. „Zb. Waligórski” (Poznań). Konstrukcje żelazne i matalowe, oraz zasłony na radiatory wyk. f. „M. Matysiak” (Poznań). Meble projekt. i wykonała f. „Józef Sroczyński” (Poznań). Stawianie pieców i wykładanie posadzek i ścian wyk. f. „Józef Włodarczak” (Poznań). Płyty chodnikowe wyk. f. „Kerament Polski”. Okna witrażowe proj. i wyk. „Polichromja” (Poznań). Centralne ogrzewanie wyk. f. „Szafranek i Roszczyk”, (Poznań).

ZAKŁAD UBEZPIECZEŃ PRACOWN. UMYSŁOWYCH W POZNANIU

Przy ulicy Dąbrowskiego, tworzącej jedną z głównych linii wypadowych miasta Poznania, wznosi się nowo wybudowany gmach Zakładów Ubezpieczeń Pracowników Umysłowych w Poznaniu.

Obszar gruntu wynosi 4 077 m², położenie w kwadracie o 2 frontach narożnikowych, jeden przy ulicy wybitnie handlowej, drugi przy ulicy Mickiewicza jako ulicy mieszkalnej. Zabudowana płaszczyzna wykazuje dla domu przy ulicy Mickiewicza 511,57 m², dla domu przy ulicy Dąbrowskiego 560,17 m², dla domu narożnikowego, tworzącego główny dom biurowy 1 059,37 m², łączna płaszczyzna zabudowana = 2 131,11 m², płaszczyzna podwórza = 1,576,42 m², do tego dochodzi płaszczyzna ogrodu, dokupionego przez Zakład dla utworzenia dziecięca obszaru 1 000,00 m². Ogólna pojemność wynosi 47 000,00 m³, preliminowanego kosztorysu w wysokości 2 800 000,00 zł. nie przekroczone.

Kierownictwo wykonania spoczywało w ręku projektodawcy p. inż. dypl. Marjana Andrzejewskiego, architekta z Poznania. Dom biurowy, jak i frontony domów mieszkalnych wykazują konstrukcję ramową żelbetową, tylne części domów mieszkalnych, ościenia murowane, stropy wszystkich części i kondygnacji pustakowe na podciągach żelbetowych. Odstęp słupów głównych elewacji — 2,59 m tworzy szerokość najmniejszych ubikacji biurowych, ciężar stropu przypada na podciągi, łączące każdorazowo z przęsła, pozostawiając środkowy nieobciążony słup na przecięcie instalacji centralnego ogrzewania i przewodów instalacji wody, gazu i światła.

Rzut poziomy przewiduje programowo możliwość rozszerzenia domu biurowego na domy mieszkalne, przez ujęcie dalszego ciągu korytarza głównego i wytworzenie ramowej konstrukcji w elewacjach domów mieszkalnych. Przy rozmiarze grubości filarów 0,50 × 0,50 m przypada na okna szerokość 1,60 m. Korzystne oświetlenie, jakie wykazują wszystkie ubikacje biurowe i mieszkalne, spowodowało niebawmy popyt na biura i mieszkania i natychmiastowe ich zajęcie.

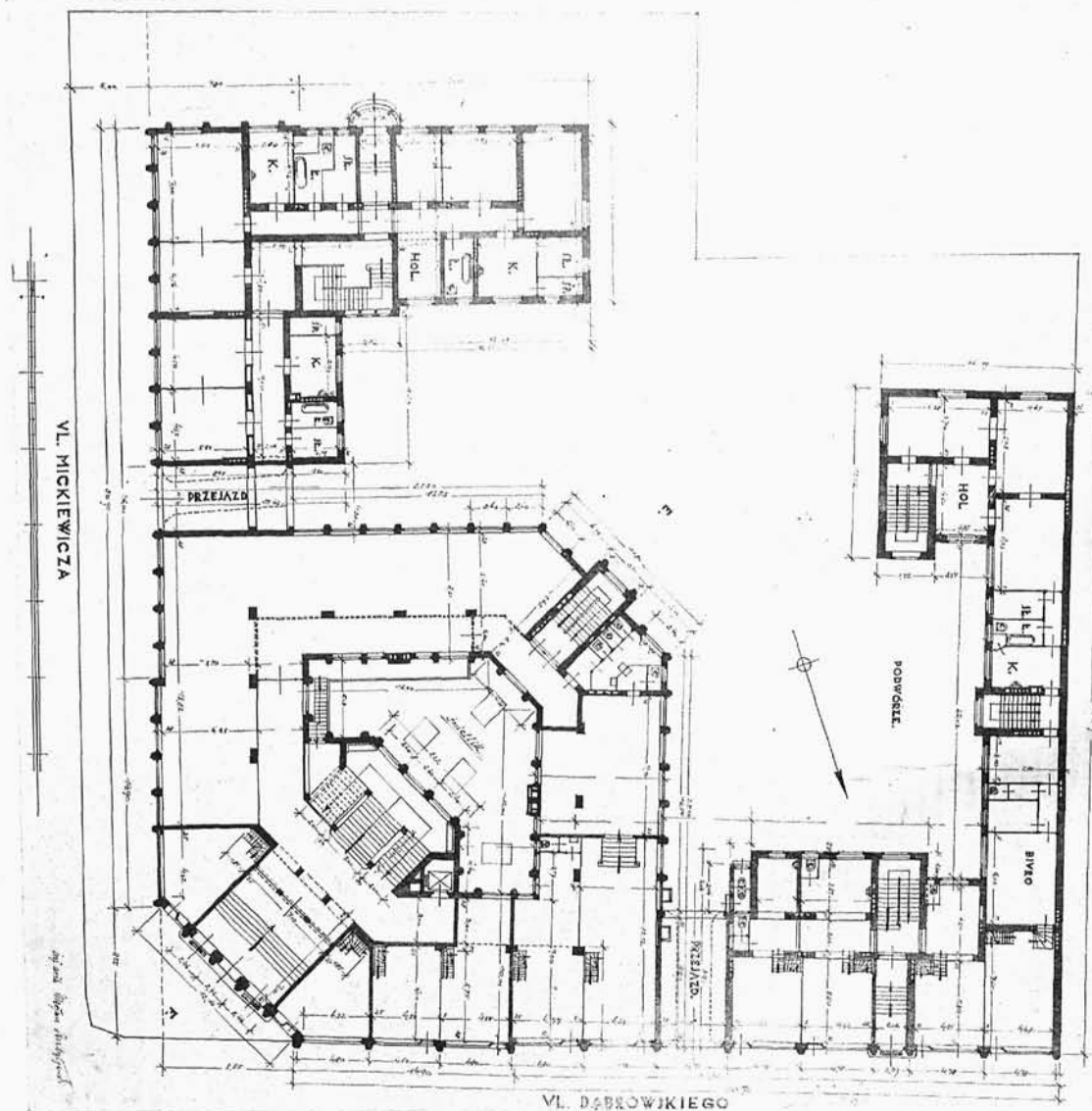
Główną część gmachu biurowego zajął Zakład Ubezpieczeń Pracowników Umysłowych na cele własne, odstupując wielką część biurowych lokali Państwowemu Bankowi Rolnemu i Okręgowemu Urzędowi Ubezpieczeń w Poznaniu. Parter zajmują biura prywatne i lokale handlowe. Cały obszar płaszczyzny użytkowej biurowej wynosi okr. 3 100,00 m², rozłożony na parterze i 6 piętrach. Sutereny przeznaczono na archiwum, pomieszczenia dla oddźwiernego i maszynisty i składnice dla domów mieszkalnych. Domy mieszkalne obejmują 4 mieszkania jednopokojowe, 3 mieszkania dwupokojowe, trzynaście mieszkań trzypokojowych, trzy mieszkania czteropokojowe i jedno mieszkanie pięciopokojowe. Każde z tych mieszkań zaopatrzone w kuchnię, łazienkę i ustęp.

Wewnętrzne urządzenie gmachu wykonano solidnie, posadzki w ubikacjach biurowych i mieszkalnych parkietowe, w kuchniach deskowe, wpustowe, przy kuchenkach, w łazienkach, korytarzach i kłatkach schodowych mozaikowe chodniki środkowe, pokryte linoleum.



Widok od ul. Mickiewicza.

Prace murarskie i ciesielskie wyk. f. „K. Sowiński” (Poznań). Prace stolarskie (okna i posadzki parkietowe) wyk. f. „Czesław Leitgeber” (Poznań). Prace wodociągowe i kanalizacyjne wyk. f. „M. Kapczyński” (Poznań). Szklenie okien wystawowych i drzwi zewnętrznych i wewnętrznych wyk. f. „M. Jaskólski” (Poznań). Prace dekarские wyk. f. „Seweryn Wrzesiński” (Poznań). Stopnie terrazowe wyk. f. „W. Czyżewski” (Poznań). Kominki marmurowe, ściany stiukowe i sztukaterje sufitów wyk. f. „St. Dużewski” (Poznań). Instalacje telefonów, dzwonek i sygnałów wyk. f. „Poznańskie Towarzystwo Telefonów z O. P.” (Poznań). Prace malarskie wyk. f. „A. Wrembel” (Poznań). Tapety i linoleum na posadzki dostarczyła i wyk. f. „Zb. Waligórski” (Poznań). Konstrukcje żelazne i metalowe, oraz zasłony na radiatory wyk. f. „M. Matysiak” (Poznań). Meble projekt. i wykonała f. „Józef Sroczyński” (Poznań). Stawianie pieców i wykładanie posadzek i ścian wyk. f. „Józef Włodarczak” (Poznań). Płyty chodnikowe wyk. f. „Kerament Polski”. Okna witrażowe proj. i wyk. „Polichromja” (Poznań). Centralne ogrzewanie wyk. f. „Szafranek i Roszczyk” (Poznań).



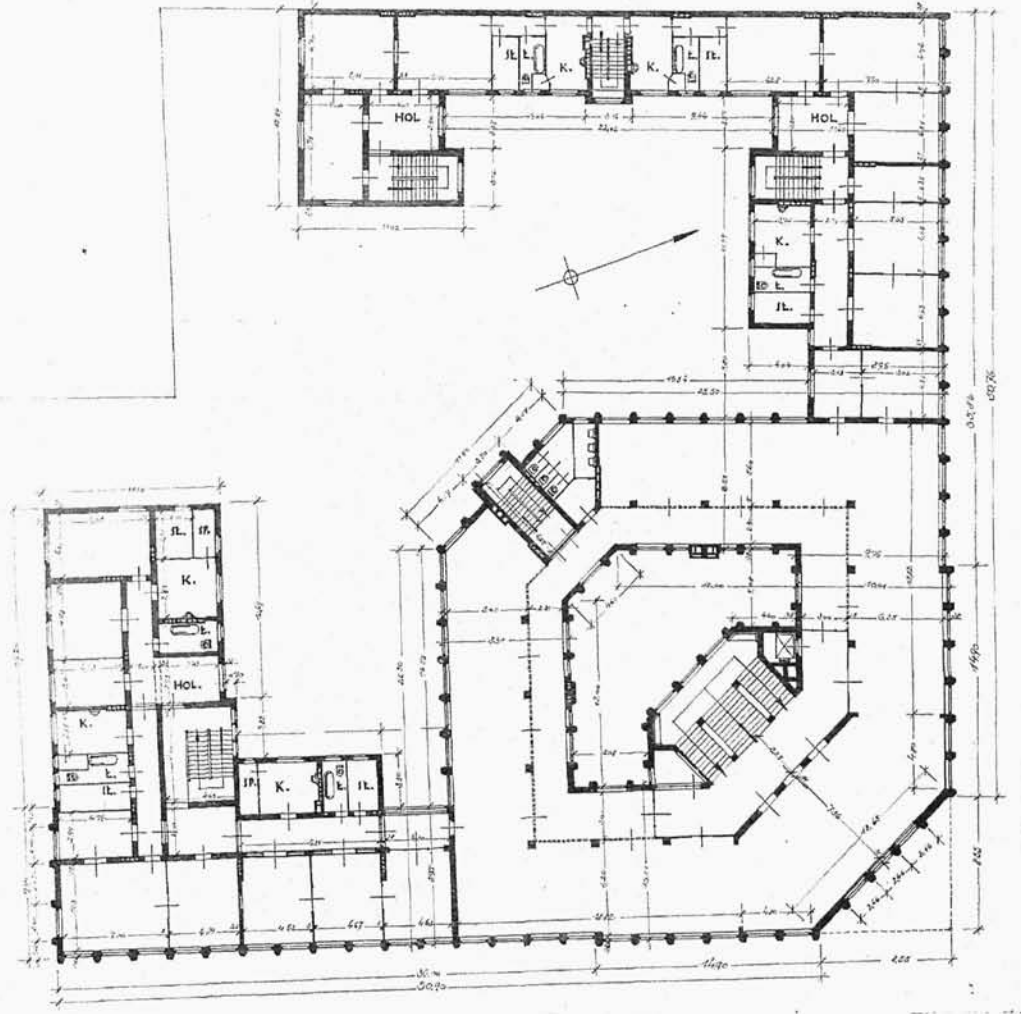
Rzut parteru, 1 : 500.

2—5. Arch. Marjan Andrzejewski (Poznań). Gmach Z. U. P. U. w Poznaniu.

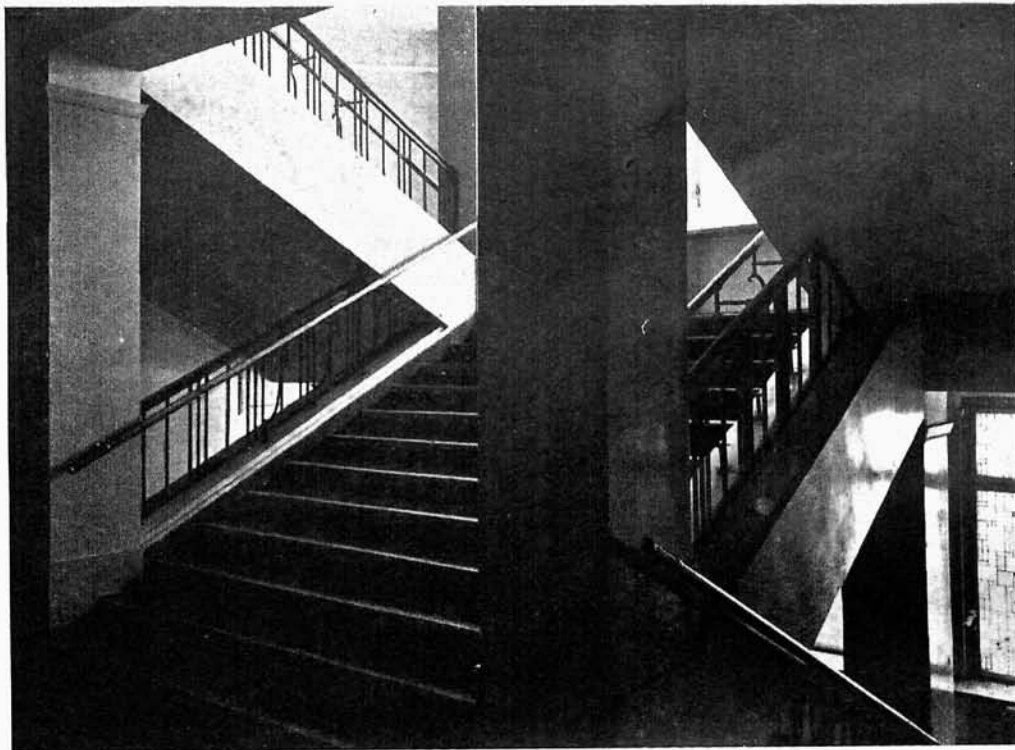


Szklenie drzwi wyk. f. „M. Jaskólski“ (Poznań); zasłony na radiatory wyk. f. „M. Matysiak“ (Poznań); sztukaterje sufitów wyk. f. „St. Dużewski“ (Poznań).

Wejście do hallu.



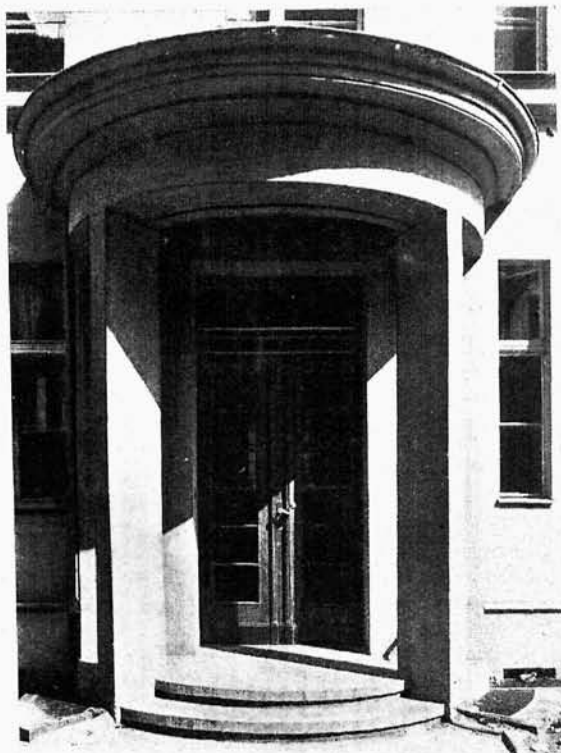
Rzut pięt. 1 : 500.



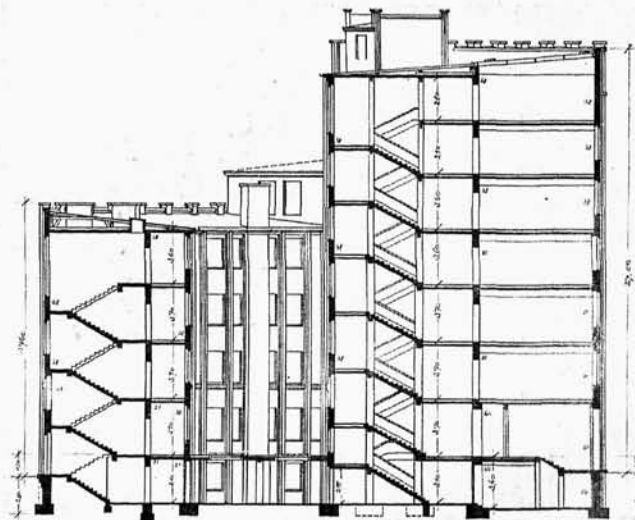
Fragment głównej klatki
schodowej.

Linoleum na stopnie dostar-
czyła i ułożyła f. „Zb. Waligór-
ski” (Poznań).

Fot. Kowalczyk (Poznań).



Wejście boczne.

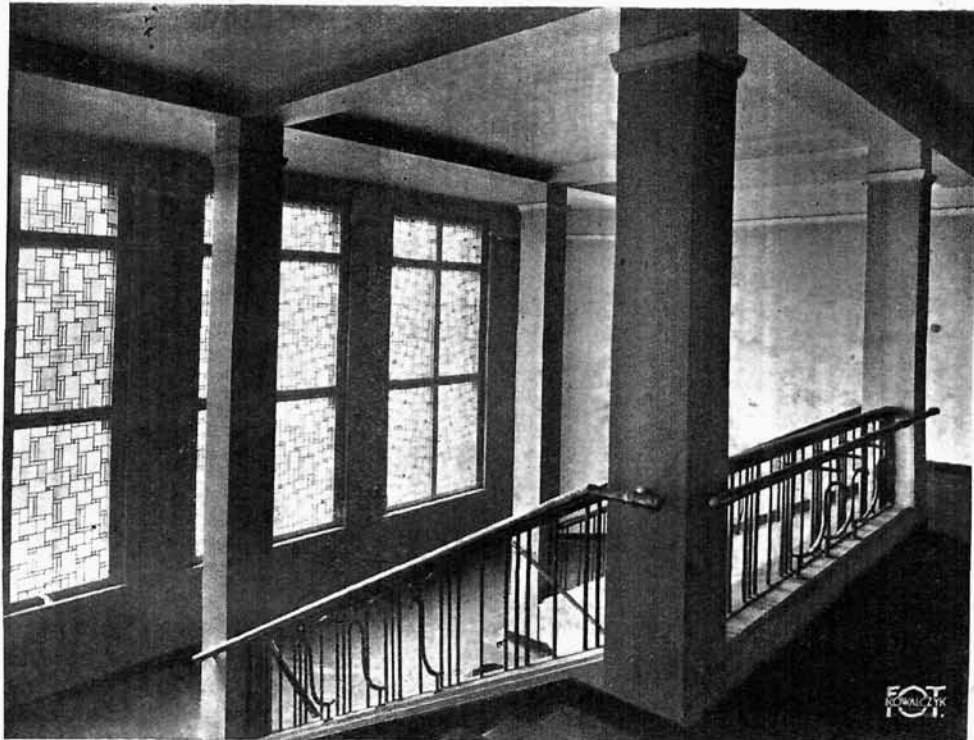


Przekrój po przekątnej, 1 : 500.

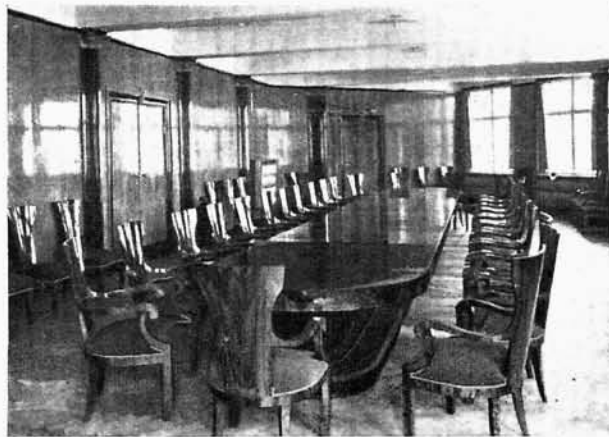
6—8. Arch. Marjan Andrzejewski (Poznań). Gmach Z. U. P. U. w Poznaniu.



Prace murarskie i ciesielskie wyk. f. „K. Sowiński“ (Poznań). Prace stolarskie (okna) i posadzki parkietowe wyk. f. „Czesław Leitgeber“ (Poznań). Prace wodociągowe i kanalizacyjne wyk. f. „M. Kapczyński“ (Poznań). Szklenie okien wystawowych i drzwi zewnętrznych i wewnętrznych wyk. f. „M. Jaskólski“ (Poznań). Prace dekararskie wyk. f. „Seweryn Wrzesiński“ (Poznań). Stopnie terasowe wyk. f. „W. Czyżewski“ (Poznań). Kominki marmurowe, ściany stiukowe i sztukaterie sufitów wyk. f. „St. Dużewski“ (Poznań). Instalacje telefonów, dzwonek i sygnałów wyk. f. „Poznańskie Towarzystwo Telefonów z O. P.“ (Poznań). Prace malarskie wyk. f. „A. Wrembel“ (Poznań). Tapety i linoleum na posadzki dostarczyła i wyk. f. „Zb. Waligórski“ (Poznań). Konstrukcje żelazne i metalowe, oraz zasłony na radiatory wyk. f. „W. Matysiak“ (Poznań). Meble projekt. i wykonała f. „Józef Sroczyński“ (Poznań). Stawianie pieców i wykładanie posadzek i ścian wyk. f. „Józef Włodarczak“ (Poznań). Płyty chodnikowe wyk. f. „Kerament Polski“. Okna witrażowe prof. i wyk. f. „Polichromja“ (Poznań). Centralne ogrzewanie wyk. f. „Szafranek i Roszczyk“ (Poznań).



Fragment głównej klatki schodowej.



Salka konferencyjna. Widok ogólny.

Arch. Marjan Andrzejewski (Poznań). Gmach Z. U. P. U. w Poznaniu.

Posadzka i schody głównego westybulu pokryte kieleckimi marmurami, ościenia głównej klatki schodowej wyłożone marmoryzacją sztuczną, okna zdobione witrażami w formie arytmetycznej. Ciekawe ornamentacje prostoliniowe zapelniają pola stropowe pomiędzy belkami żelbetowymi.

Zewnętrzne drzwi o ramach dębowych i listwach mosiężnych, przytrzymujących oszklenie wnękowe, oświetlają hol, ożywiony w przyścieniach kominkami, przykrywającymi centralne ogrzewanie.

Legary posadzkowe i wszelkie słupy centralnego ogrzewania zaopatrzone w izolację korkową, przytłumiającą wszelkie szkodliwe dźwięki akustyczne. Izolację tę zastosowano z dobrym wynikiem.

Dla wszystkich domów mieszkalnych i domu biurowego założono wspólną kotłownię o 6-ciu kotłach powierzchni ogrzewalnej 25,5 m². Do pobudzenia obiegu wody z jednej kotłowni ustawiono, ze względu na poważy obszar przestrzeni i wysokość budynków, 2 kompl. pompy odśrodkowe z wirnikami spiżowymi wydajności 60 000 ltr. na godzinę. Grzejniki składają się z gładkich radiatorów żeliwnych dwusłupkowych bez nóżek wysokości 1 085 odnośnie 582 mm.

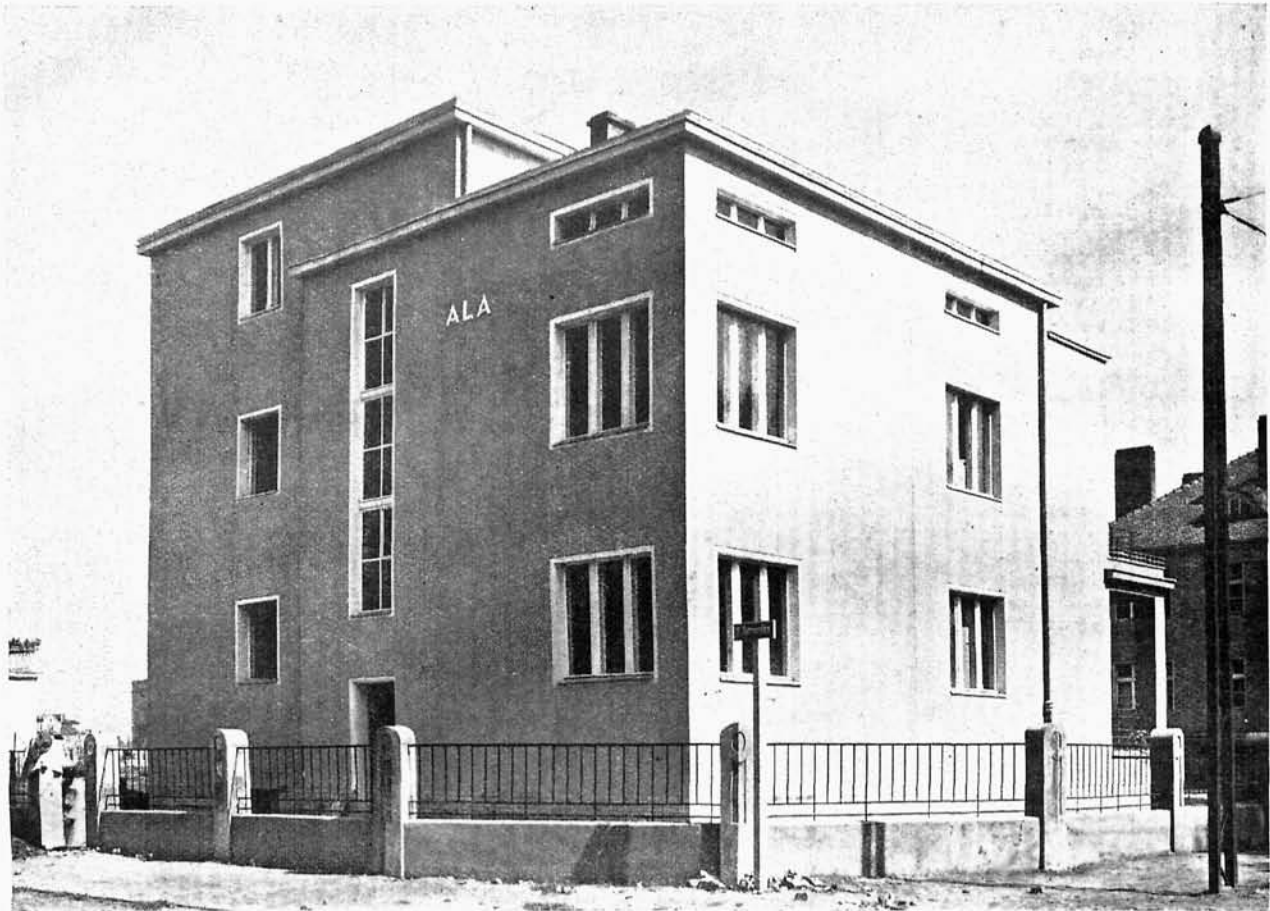
Obok głównej klatki schodowej zainstalowano w domu biurowym dźwig z kabiną 6-osobową, przechodzący poprzez wszystkie kondygnacje.

Sala konferencyjna Zakładu w przyścieniu aż pod belki stropowe pokryta powłoką jesionową polerowaną, ułożoną w pionowych warstwach piramidowych. Obramowania drzwi z zwornikiem rzeźbionym i listwy krawędziowe uwydatniają się w polerowanym orzechu. Tak samo główne pilastrowanie ościenia w formach lamanych pokryte górą głowicami, skomponowanymi w linjach prostych, matowo złoconych.

Do ościenia tego zastosowano umeblowanie sali konferencyjnej i urządzenie gabinetów prezesa i dyrektora, przylegających do sali.

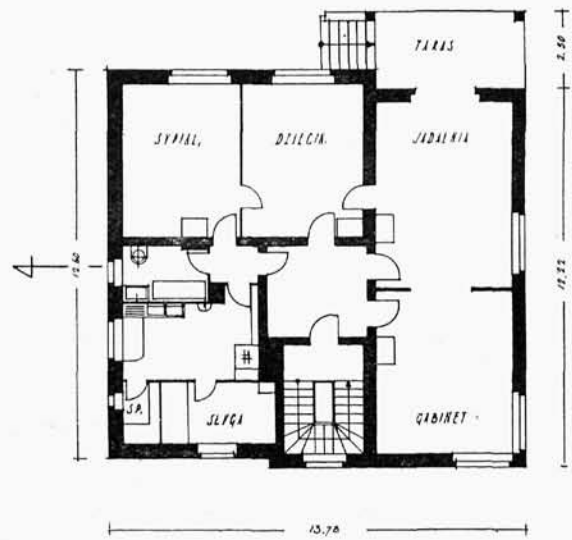
Elewacje pokryto tynkiem szlachetnym, całe otoczenie od wjazdu poprzez dziedzińiec ustrojono poza asfaltowymi wjazdami w zieleni i drzewa z krzewami ozdobnymi, drzewa iglaste, klony, lipy, wiąz, topole i dzikie wino, wspinające się na przyścieniach zewnętrznych.

Dla dzieci stworzono obszerny dziedzińiec z trawnikiem, ogrodzeniem dla piasku, altankami i brodzianką betonową.



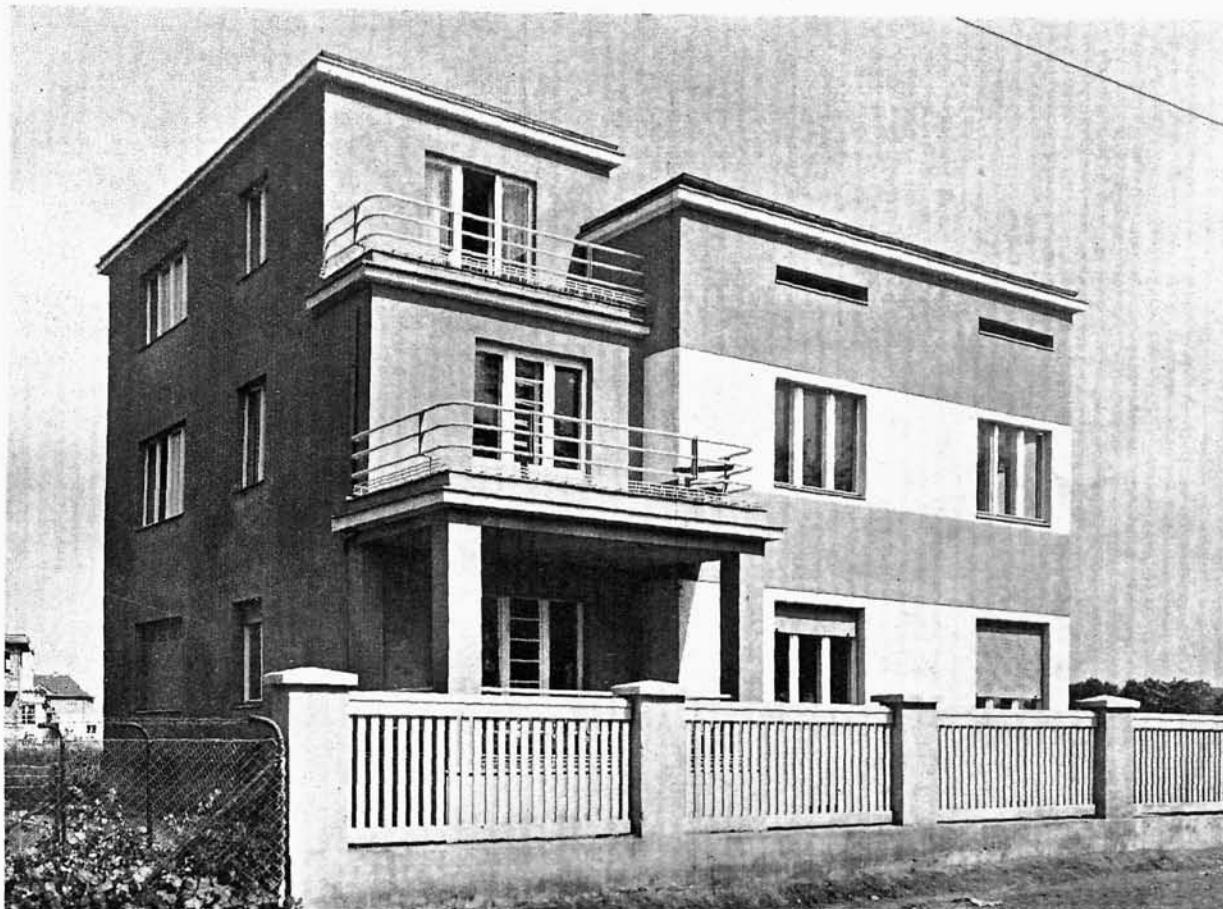
Fot. R. S. Ulatowski, Poznań.

Konstrukcje żelazne wyk. f. „St. Żuromski” w Poznaniu. Prace malarskie wyk. f. „A. Wrembel” (Poznań).



Rzut parteru.

Arch. Władysław Czarnecki (Poznań). Dom dyr. Czapczyńskiego (Spółdz. Prac. Umysł. B. G. K.).



Fot. R. S. Ulatowski, Poznań.

Domy dyr. Czapczyńskiego i p. Ulmańskiego w Poznaniu.

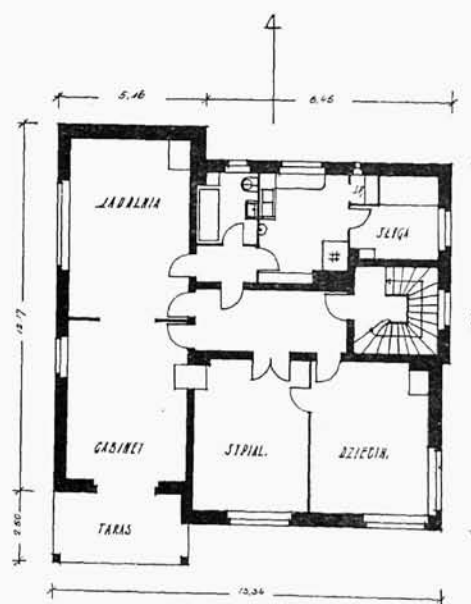
Dwa domy mieszkalne, wybudowane w r. 1930 na terenach Spółdzielni Pracowników Umysłowych w Poznaniu, zawierają w suterrenach: mieszkanie stróża (pokój z kuchnią, spiżarką, ustępem i przedpok.), pralnię, 3 piwnice; w parterze i na I piętrze: mieszkanie 4 pok. z kuchnią, spiżarką, łazienką i pokojem dla służby i tarasem; na II piętrze: mieszkanie 2 pok. z przynależnościami jak poprzednio i górkę do suszenia bielizny.

Wykonanie: ściany murowane, stropy dźwigarowo-żelbetowe, dach kryty kizolinem, podłogi w pokojach parkietowe, w kuchniach i łazienkach terrazo, ściany malowane klejowo, aparaty gazowe, zmywalnie, schody dębowe, oświetlenie i dzwonki elektryczne.

Zestawienie	Dom dyr. Czapczyńskiego	Dom p. Ulmańskiego
Powierzchnia zabudowana	172 m ²	165 m ²
Powierzchnia użytkowa (mieszkanie)	130 „	124 „
Pow. klatki schodowej	9.75 „	9.75 „
4 pokoje ⁰ / ₁₀ pow. użytk.	70 ⁰ / ₁₀	70,5 ⁰ / ₁₀
Kuchnia ⁰ / ₁₀ „ „	9 ⁰ / ₁₀	8,3 ⁰ / ₁₀
Ubikacje pomocnicze	21 ⁰ / ₁₀	21,2 ⁰ / ₁₀
Objętość zabudow.	1.970 m ³	1.875 m ³
Koszt budowy	80.000 zł.	80.000 zł.
Koszt 1 m ³	40,60 zł.	42,50 zł.

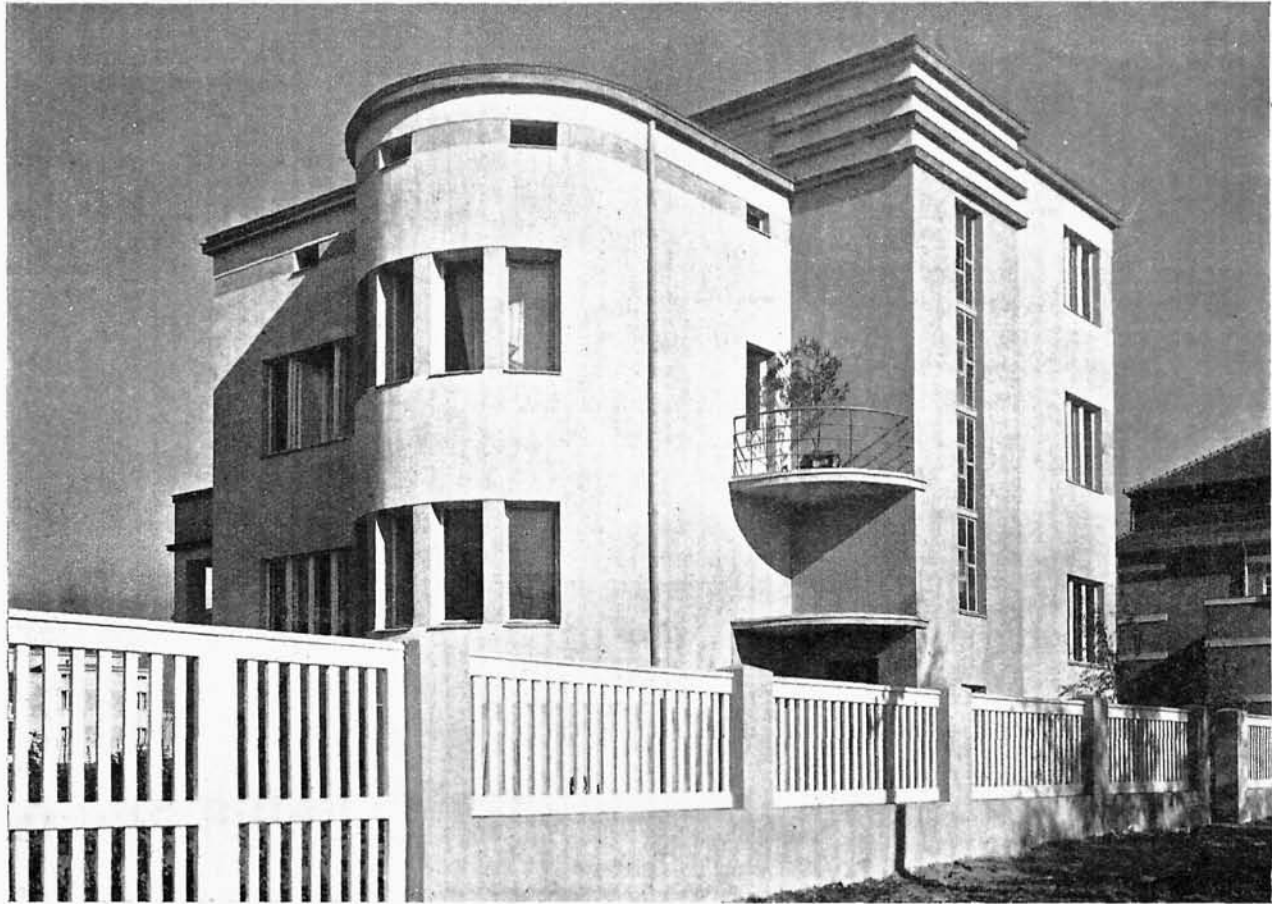
Oprocentowanie kapitału na 7⁰/₁₀ rocznie = 5,600 zł
 Czynsz roczny za mieszkania = 7,200 zł.
 Dochód roczny właściciela = 1.600 zł.

Prace malarskie wyk. f. „J. Wrembel” (Poznań).



Rzut piętra.

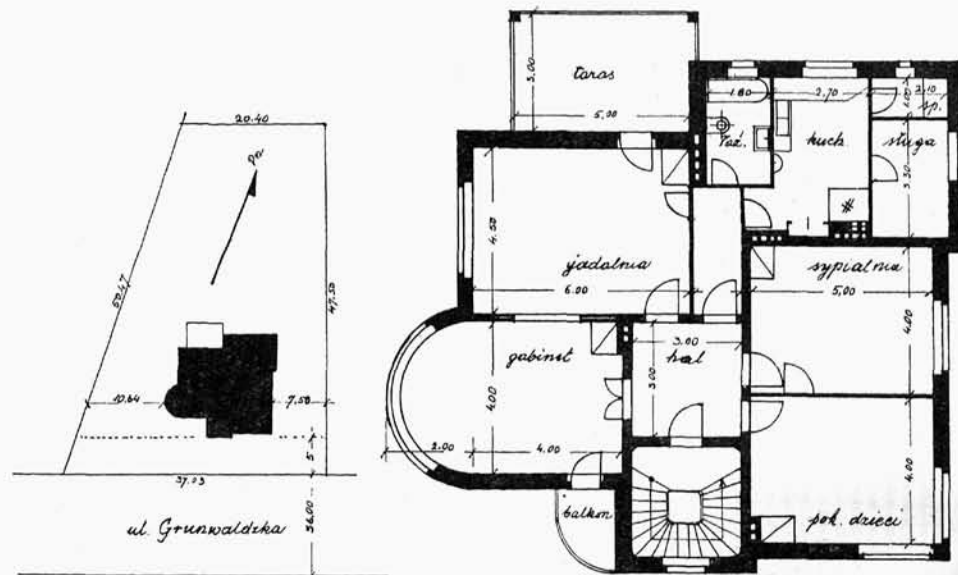
Arch. Władysław Czarnecki (Poznań). Dom p. Ulmańskiego (Spółdz. Prac. Umysł. B. G. Kr.).



Widok od ulicy. Sytuacja i rzut I piętra.

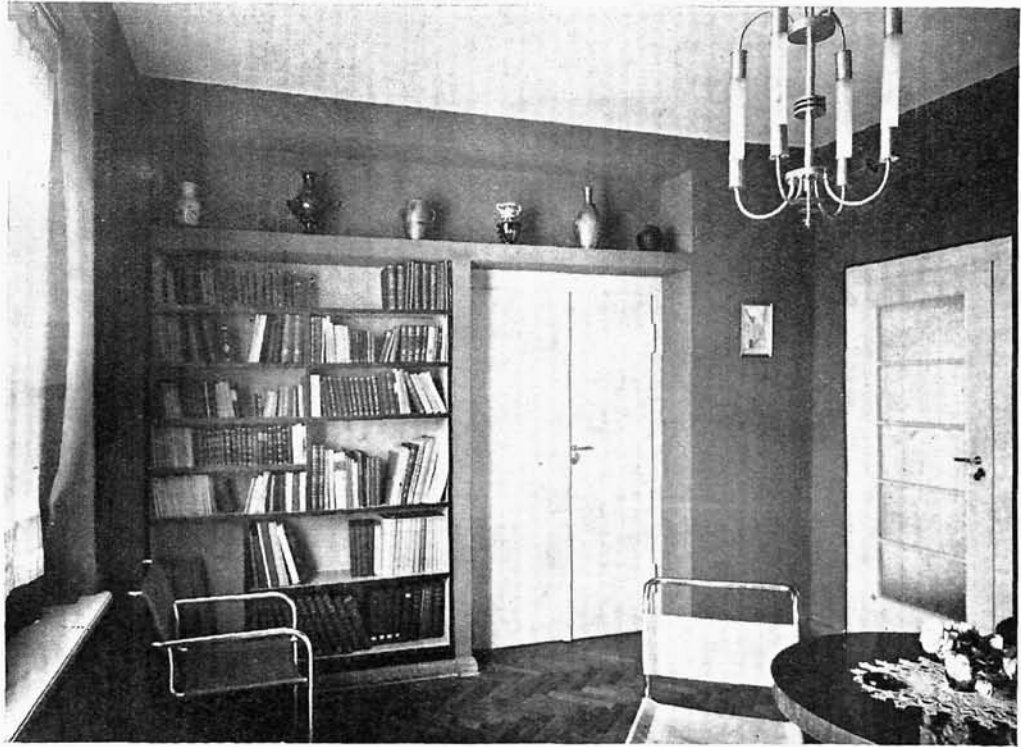
Fot. R. S. Ulatowski, Poznań.

Prace malarskie wyk. firma „J. Wrembel” (Poznań).

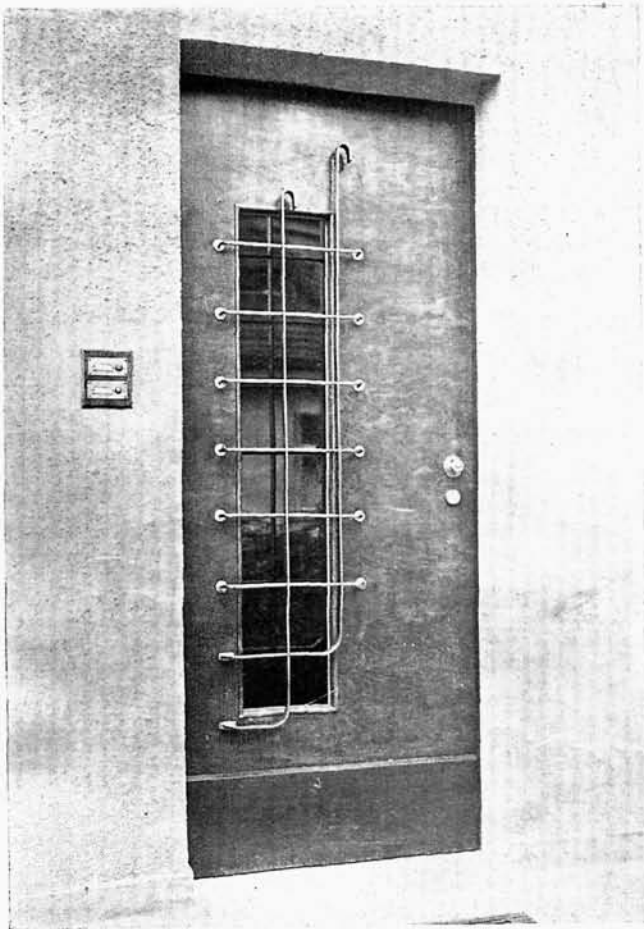


Dom zawiera w suterenie: mieszkanie dozorca (kuchnia, pokój, przedp., ustęp), pralnia, 3 piwnice, garaż.
 W parterze i na I piętrze: mieszkanie 4-pokojowe, z kuchnią, łazienką, spiżarnią, pokojem służącym i tarasem.
 Na II piętrze: mieszkanie 2-pokojowe z przynależnościami jak poprzednio.
 Powierzchnia zabudowana: 170 m².
 Objętość zabudowana: 1800 m³.
 Koszt budowy: 80 000 zł.
 1 m³ kosztował 44,50 zł.

Arch. Władysław Czarnecki (Poznań). Dom mieszkalny dr. Prądzyńskiego przy ul. Grunwaldzkiej w Poznaniu.



Wnętrze. Gabinet-biblioteka. Półki sosnowe lakierowane, kolory: popielaty i czarny. Ściany ciemnoniebieskie. Oświetlenie rurkowe (nikiel) wyk. f. „Strzala” w Poznaniu.

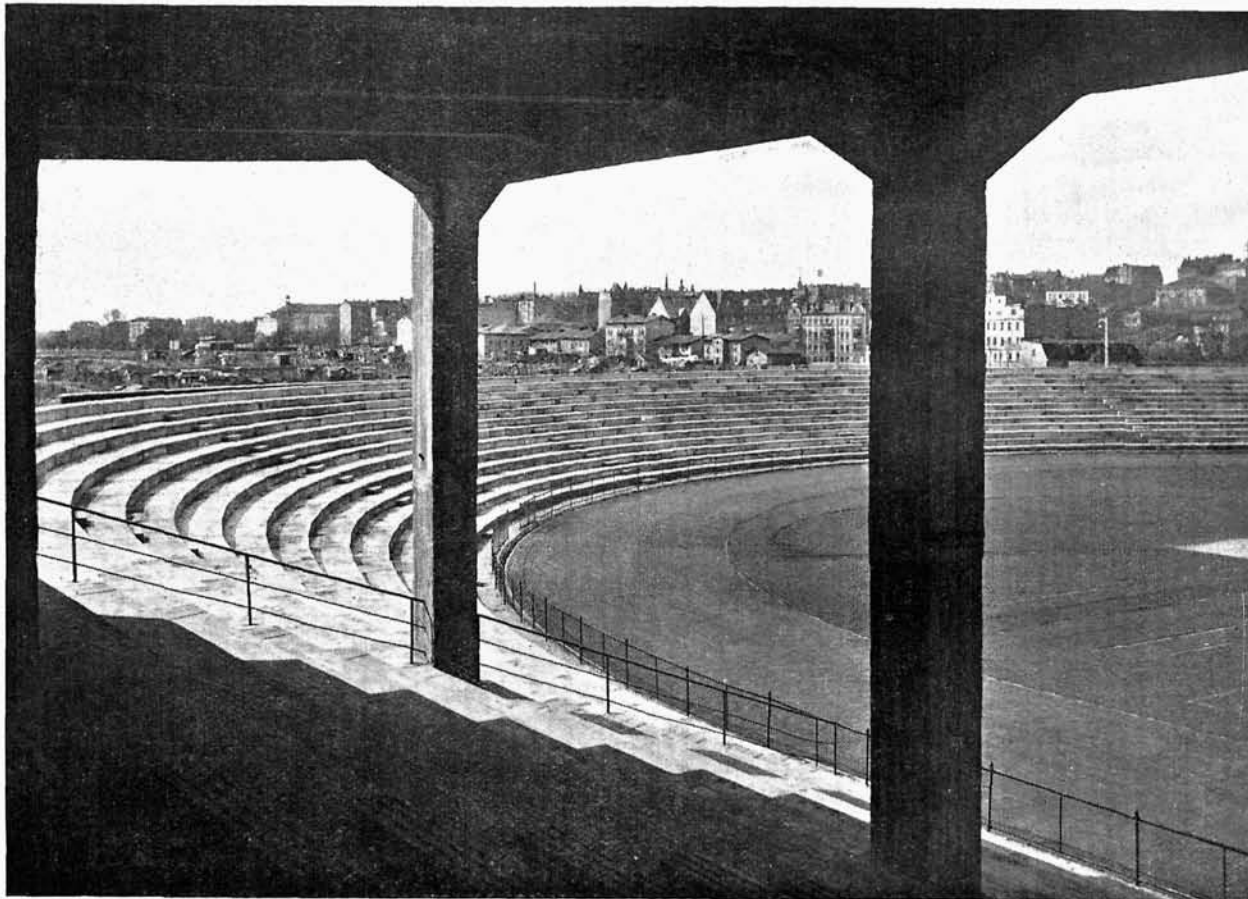


Fot. R. S. Ulatowski, Poznań.

Drzwi wejściowe domu.

Krata żelazna niklochromowana. Klejonka w kolorze naturalnym, lazurowana. Stolarszczyznę wykonała f. „Zjednoczone Zakłady Stolarskie” (Poznań).

Arch. Janina Czarnecka (Poznań). Dom mieszkalny przy Al. Szelągowskiej w Poznaniu.



Fot. R. S. Ulatowski, Poznań.

Arch. Sylwester Pajzderski (Poznań). Stadjon Sportowy Miejski w Poznaniu. Widok na półkole południowe.

Prace żelbetowe półkoli otwartych, bud. domu administracyjnego i całk. kanalizację wykonała f. „M. Hoffmann i Ska” (Poznań). Konstrukcje żelazne wyk. f. „Kazimierz Stein” (Poznań). Dachy wyk. f. „Wł. Stopa” (Poznań). Płyty chodnikowe i terrazowe wyk. f. „Kerament Polski”. Ogrodzenia wewnętrzne wyk. f. „Drutownia — Poznań”. Prace wodociągowe i kanalizacyjne wyk. f. „M. Kapczyński” (Poznań).

STADJON SPORTOWY W POZNANIU

Opis techniczny Stadionu.

Rada Miejska uchwałą z dnia 18 kwietnia 1928 r. zatwierdziła budowę Stadionu Sportowego na Błoniach Wildeckich w Poznaniu. Niebawem przystąpił też Magistrat Wydz. V do prac ziemnych i fundamentowych.

Fundamentacja. Z powodu złych warunków terenowych, zbyt krótkiego czasu (terminem wykończenia była P. W. K.), wybrano fundamentację dość tanią i szybką — pale żelbetowe systemu Straussa. Przeciętna długość pali była 6—7,5 m; wykonane były z mieszanki 1 : 6, o średnicy 30 cm. Do mieszanki dodawano ceresit, współczynnik tarcia wynosił według statycznego obliczenia 2,5 tM². Normalnie pod słupami, dźwigającymi części konstrukcyjne, dawano 2, względnie 3 pale. Jednakże w większych zespołach konstrukcyjnych (pod filarami głównymi, które przenoszą ciężar dachu) mamy wiązanki po 12 pali. Ogólna ich suma wynosi 15 000 mb.

Konstrukcja. Na palach spoczywają poduszki fundamentowe, na które przenosi się ciężar słupów, podciągów i belek skośnych, dźwigających właściwe siedzenia (stopnie). Stopnie te wykonane są z płyt żelbetowych 7 cm, szerokości 1,10, wysokości 38 cm. Stosunek mieszanki betonowej 1:4,5. Na półkolach wykonywano je osobno i osadzano na belkach, w trybunach krytych zostały wykonane łącznie z konstrukcją belek i podciągów.

Dopiero na tych płytach betonowych leżą ławki drewniane z lat 4/6; osadzone hakami na stopniach — dla widzów. Rozróżniamy pod względem miejsc 2 kryte trybuny: zachodnią (główną) i wschodnią oraz otwarte półkole północne i południowe. Miejsc siedzących jest 14 030 i około 6000 stojących, co daje w sumie miejsc na 20 000 widzów.

Trybuna zachodnia: o długości frontu 105 m z lożą reprezentacyjną, wykonaną w sztucznym kamieniu, dla 40 osób. Zaprojektowano pod stopniami szatnie dla

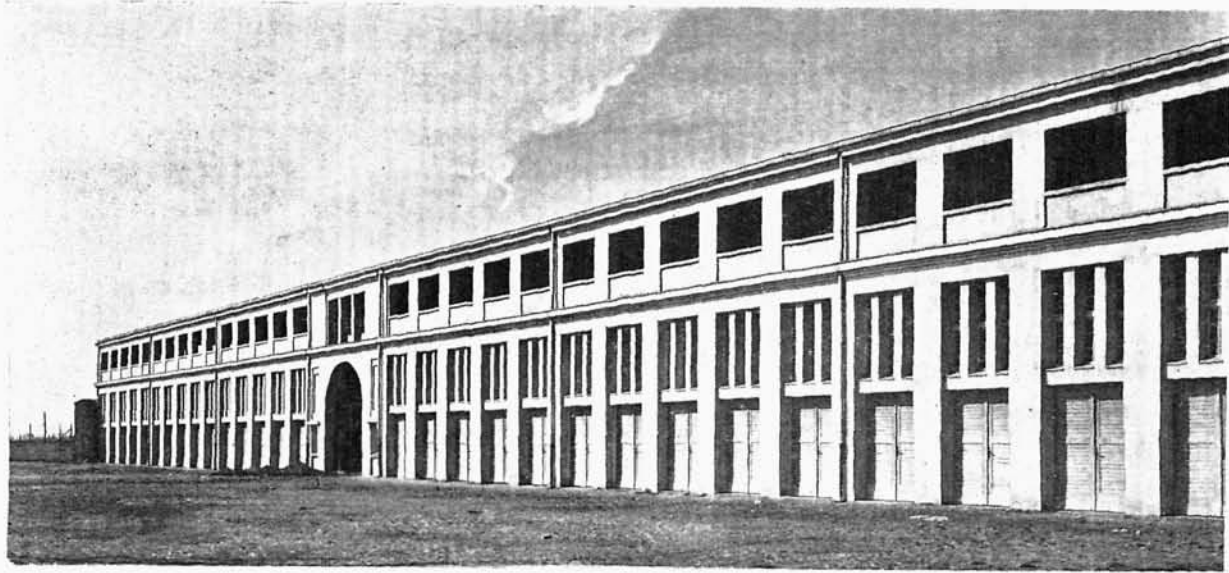
sportowców, natryski, pokoje lekarzy, sędziów, ubikacje dla masażu oraz salę restauracyjną z kuchnią i sale gimnastyczne o wymiarach 20 × 12, 20 m. Posadzki są z płytek terrazowych, w sali gimnastycznej podłoga drewniana. Publiczność opróżnia trybunę po imprezach 4-ema drogami.

W trybunie wschodniej wykorzystano ubikacje na 30 obszernych garaży. Obydwie trybuny, wschodnia i zachodnia, są nakryte dachem żelbetowym. Dach tworzy płyta 8 cm grubości, wspierająca się na belkach, które mają rozpiętość 12 m. Część wspornikowa wynosi 6,5 m. Ciężar belek i płyty przejmuje podciąg, spoczywający na słupach betonowych 65/65, roztawionych od osi do osi 9,60 m. Najwyższy punkt dachu wynosi się ponad bieżnię 11,00 m. W półkolach, podzielonych na 13 rzędów (trybuny mają 17 rzędów), przewidziano ustępy dla kobiet i mężczyzn. Do półkoli prowadzą z zewnątrz 4 biegi obszernych schodów zewnętrznych.

Urządzenie sportowe. Właściwy obszar terenu dla ćwiczeń sportowych wynosi 15 805 m². Na to składa się 1) boisko piłki nożnej 70 × 105 oraz hokej'u na trawie, 2) dwie skocznie wzwyż, 3) 6 torów szerokości 1,25 dla skoków w dal, 4) tor dla skoków o tyczce, 5) boisko dla koszykówki i rzutów kulą. Urządzenia te obiega 6-torowa bieżnia (tor 1,25 m) długości 450 m. Bieżnię od widowni oddziela siatkowy parkan.

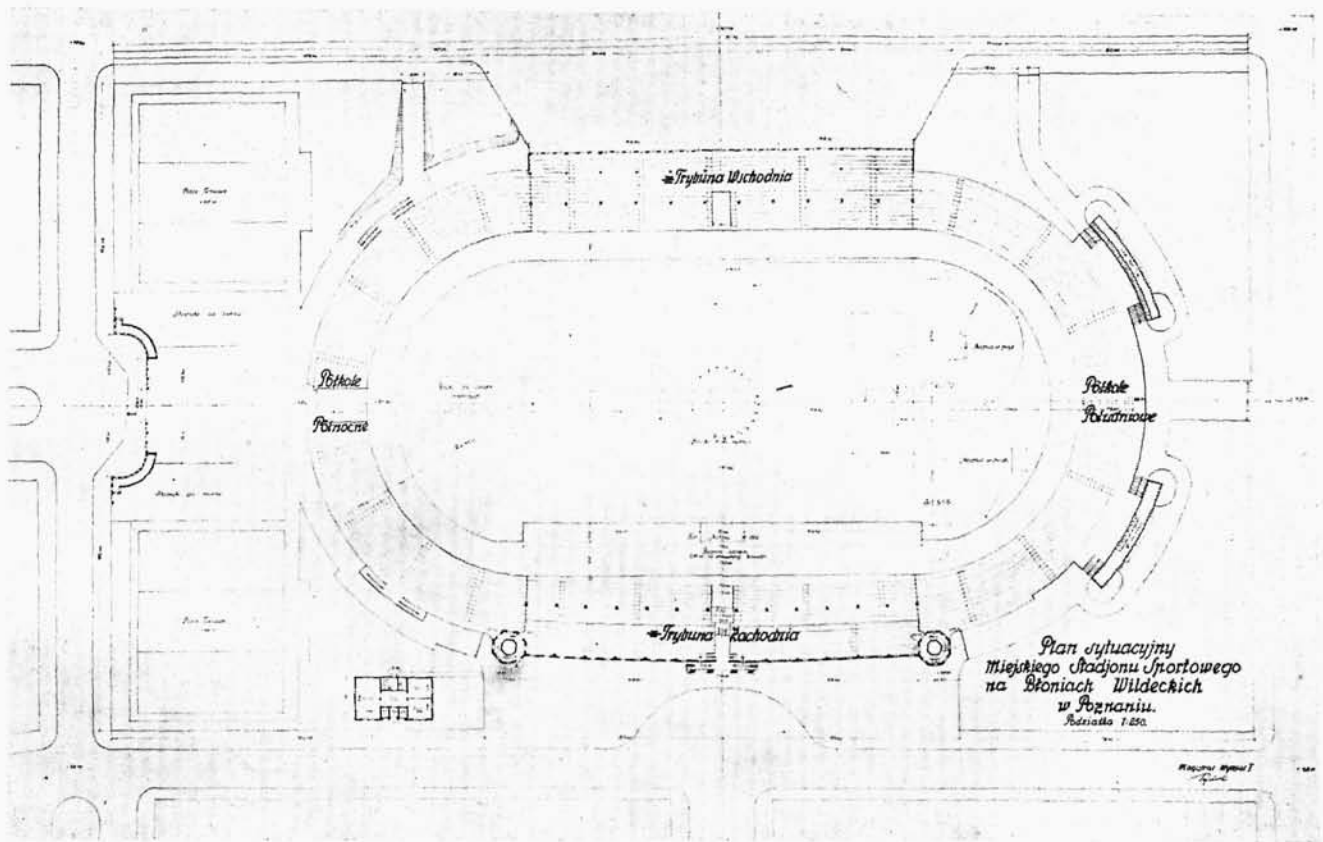
Koszt budowy wyniósł 2 500 000 zł.

Pale Straussa wykonała F-a Heincel, zaś konstrukcje żelbetowe F-a Hoffmann, Ballenstedt i Sulerzyski oraz Heincel. Pokrycie dachów uskuteczniła F-a Stopa. Pokrycia gzymsów, ław okiennych i t. p. zostały zrobione przez F-ę Neumann. Prace kanalizacyjne wykonała F-ma Kapczyński. Wymienione firmy są miejscowe. Budową Stadionu projektował i kierownictwo budowy sprawował p. radca Sylwester Pajzderski.



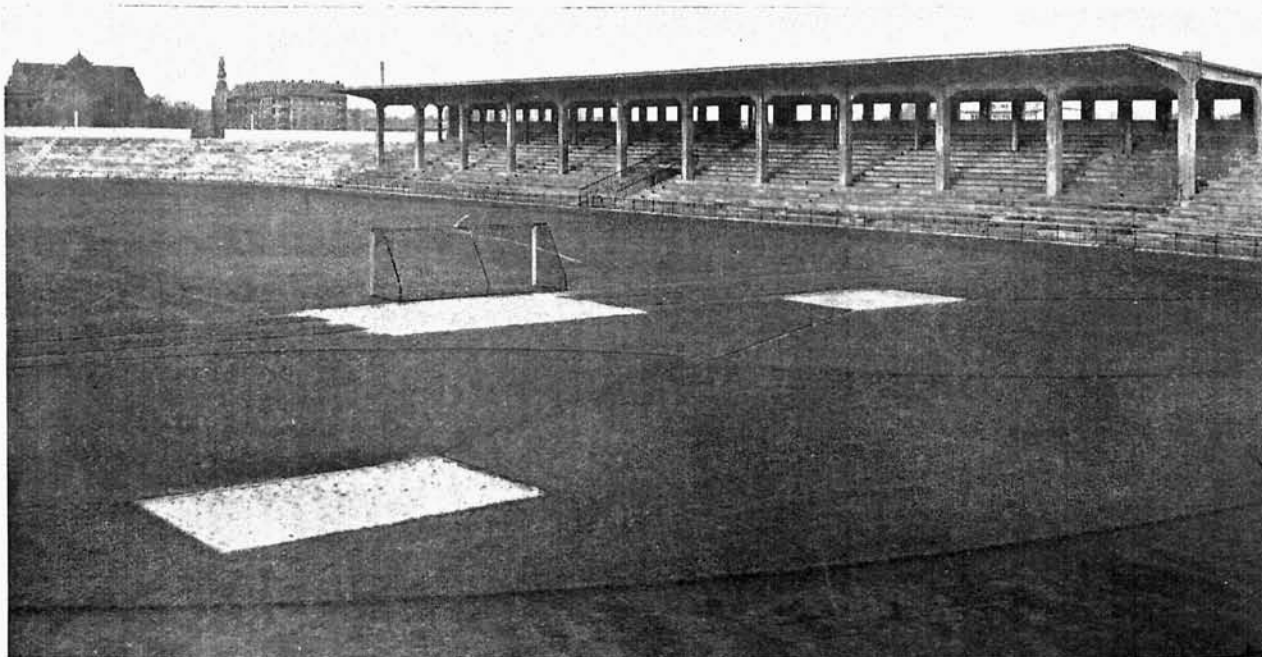
Elewacja od strony wschodniej.

Fot. R. S. Ulatowski, Poznań.



Plan sytuacyjny.

Arch. Sylwester Pajzderski (Poznań). Stadion Sportowy Miejski w Poznaniu.



Fot. R. S. Ulatowski, Poznań.



Arch. Sylwester Pajzderski (Poznań). Stadjon sportowy w Poznaniu. Trybuna wschodnia.

Prace żelbetowe półkoli otwartych, dom administracyjny i całkowitą kanalizację wyk. f. „M. Hoffman i Ska“ (Poznań). Konstrukcje żelazne wyk. f. „Kazimierz Stein“ (Poznań). Dachy wyk. f. „Wł. Stopa“ (Poznań). Płyty chodnikowe i terrazowe wyk. f. „Kerament Polski“. Ogrodzenia wewnętrzne wyk. f. „Drutownia — Poznań“. Prace wodociągowe i kanalizacyjne wyk. f. „M. Kapczyński“ (Poznań).

Arch. Stefan Cybichowski
(Poznań). Wytwórnia Pebe-
co—Polskie Wytwory Beiers-
dorfa, Sp. Akc. w Poznaniu.



Widok frontowy.

Opis techniczny.

Budynek fabryczny o 4-ch kondygnacjach, każda o 436,19 m² płaszczyzny użytecznej. Budynek wykonano w następujący sposób.

Konstrukcje: Mury z cegły, słupy i belki żelazne, stropy z płyt cementowych 8 cm. grubych, położonych na dźwigarach żelaznych. Dach płaski, t. zw. papolinowy.

Instalacje: wodna, kanalizacyjna, światła elektrycznego, telefonów, wciąg osobowo-towarowy, centralne ogrzewanie wodne wzgl. parowe.

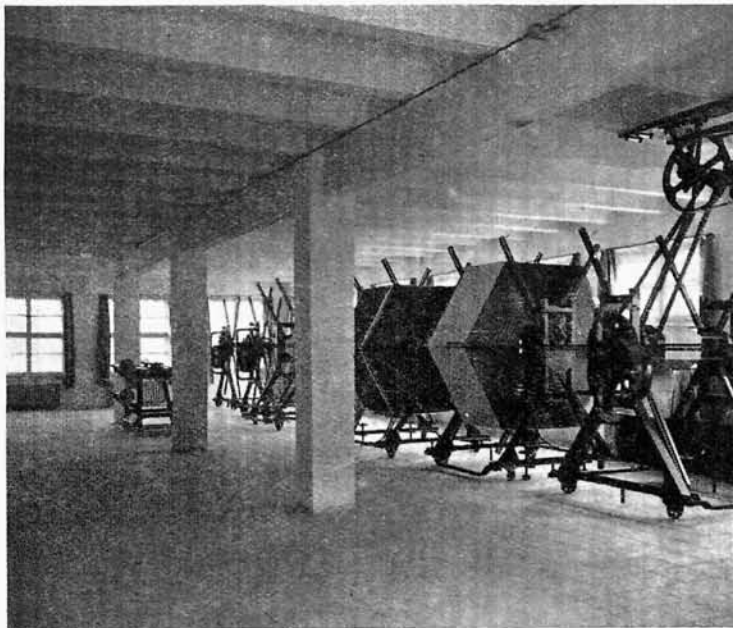
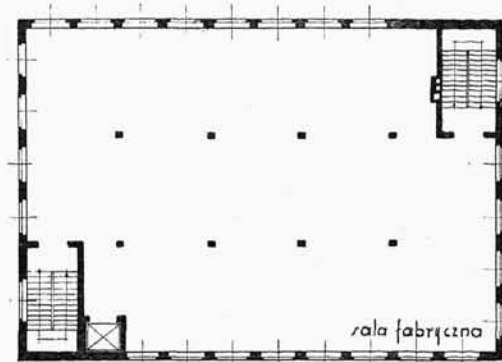
Wyposażenie: Wyprawa zewnętrzna — wapiennohydrauliczna, wewnątrz tynk zwykły. Stopnie z sztucznego kamienia, poręcze schodów żelazne, posadzka z płyt terrazzowych.

Budynek gospodarczy o powierzchni 275,92 m². Budynek jest parterowy, ściany wykonane z pruskiego muru, zewnątrz i wewnątrz tynkowane, dach papolinowy. W rozbieralniach ustawiono szafy stalowe do garderoby oraz umywalnie.

Koszty budynku fabrycznego oraz gospodarczego wynosiły łącznie z kosztem płót i umocnienia podwórza 380 000 zł.

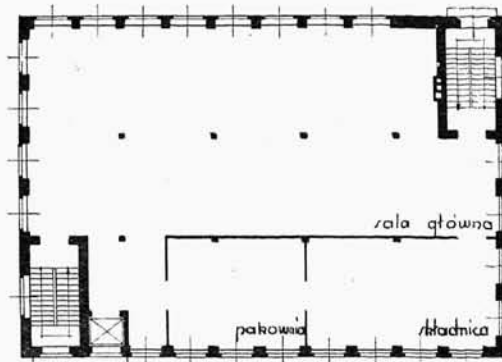
Prace ziemne, murarskie, żelbetowe, ciesielskie, stolarskie, kamieniarskie, dekarskie, blacharskie i malarskie wyk. f. „Władysław Urbaniak“ (Poznań). Wykładanie posadzek płytkami terrazzowymi wyk. f. „Kerament Polski“ (Poznań). Instalacje dźwigu osobowego i towarowego, oraz oświetlenia elektrycznego wyk. f. „Inż. K. Gaertig i Spółka“ (Poznań).

I piętro.

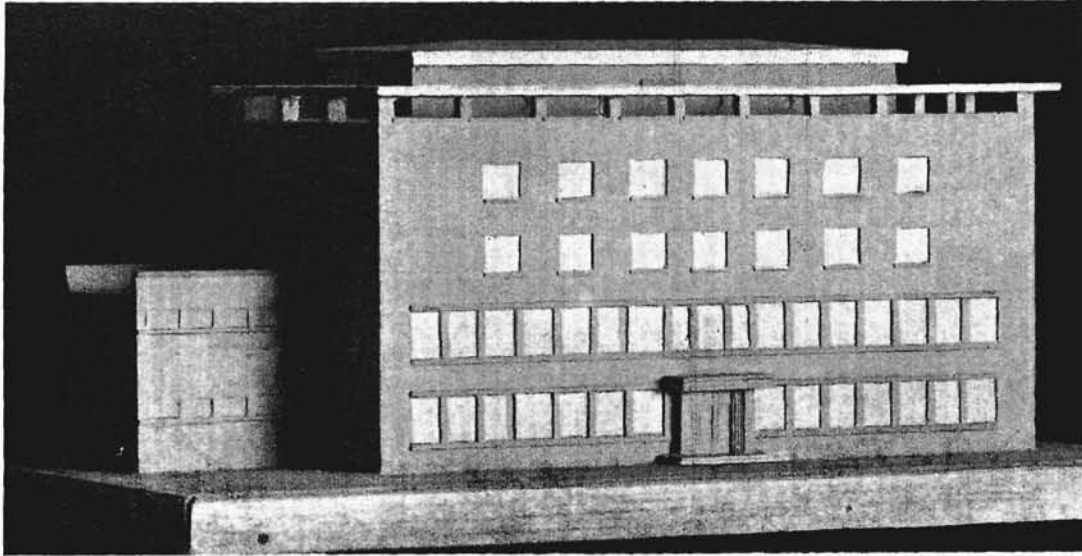


Wnętrze.

Fot. Foto-Kowalczyk, Poznań

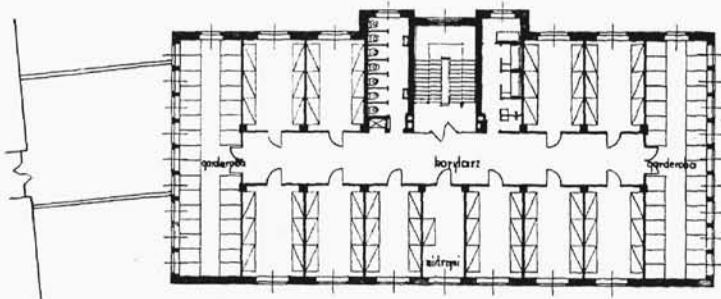


Parter.

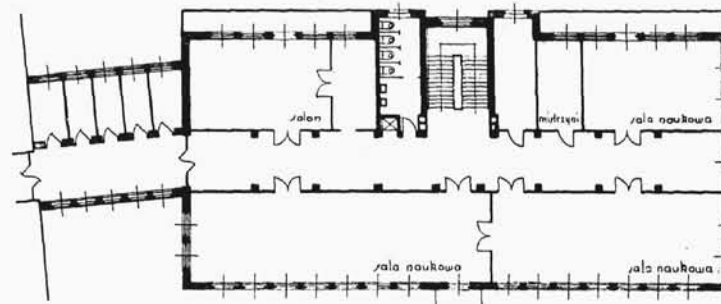


Elewacja przednia
(model).

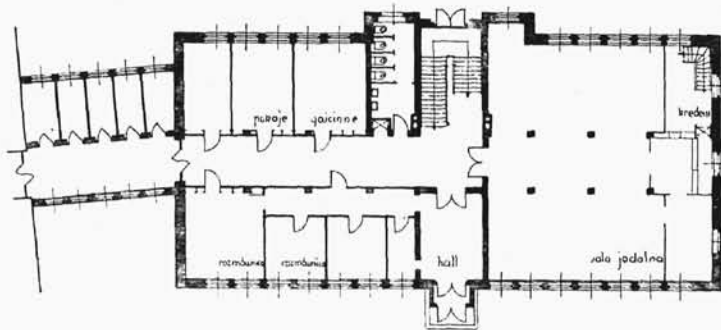
Fot. „Kowalczyk“ (Poznań).



Rzut 2 i 3 pięter.



Rzut I piętra.



Rzut parteru.

Internat SS. Urszulanek w Poznaniu.

SS. Urszulanki w Poznaniu budują internat na 120 dziewcząt, w połączeniu z już istniejącym gimnazjum o powierzchni użytkowej 620 m² na każdym piętrze.

Konstrukcje. Mury z cegły, fundamenty i filary z konstrukcji żelbetowej, stropy systemu „Westphala” z pustaków ceglanych. Taras dachowy oraz dachy z izolacją cieplną i wodoszczelną, pokryte płytami terrazowymi.

Instalacje: wodna, kanalizacyjna, światła elektrycznego, telefoniczna, zegary, sygnały elektryczne, centralne ogrzewanie ciepło-wodne, wciąg osobowy, 120 boksów z umywalkami z ciepłą i zimną wodą.

Wyposażenie. Wyprawa zewnątrz terrabona, wyprawa wewnętrzna wapienna, klatka schodowa, sienie i jadalnia gipsem gładzone, poręcze schodów żelazne, posadzki dębowe, korytarze wyłożone linoleum. Koszt 600 000 zł.

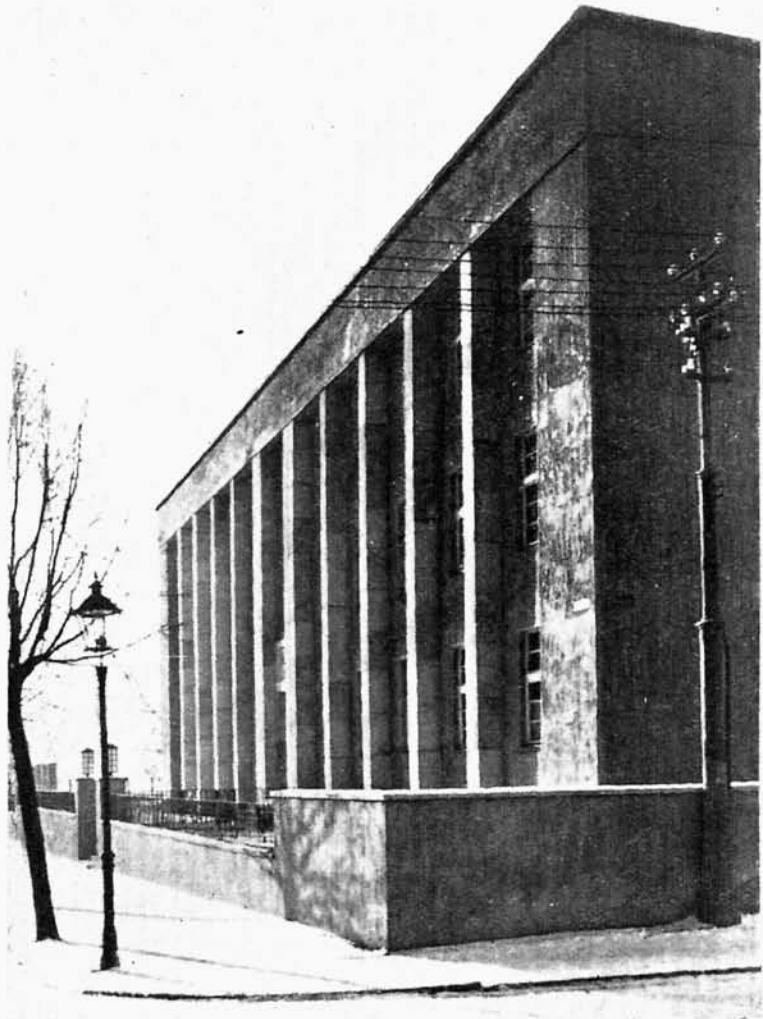
Budowę wyk. firma Edmund Rychlicki (Poznań).

1—4. Arch. Stefan Cybichowski (Poznań). Internat SS. Urszulanek w Poznaniu (w budowie).

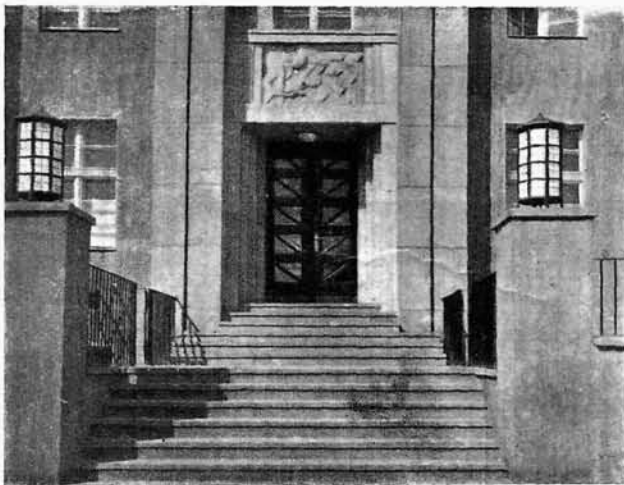
1—2. Arch. Kazimierz Ulatowski (Toruń).
Gmach Kasy Chorych miasta Torunia.

Wykładanie ścian płytkami glazurowanymi wyk. f. „Feliks Pietraszewski” (Bydgoszcz). Witraże proj. i wyk. f. „Polichromja” (Poznań). Okna żelazne nad kotłownią wyk. f. „Otto Röhr” (Poznań). Posadzki, schody lastrico i posadzki ksyololitowe wyk. f. „Edmund Szmidi” (Warszawa). Prace malarskie wyk. f. „Zygmunt Biernacki” (Toruń).

Instalacje centr. ogrzew., urządzenia lecznicze i sanitarne (częściowo) w zakładzie wodoleczniczym wyk. f. „Jan Różański” (Toruń). Parkiety wyk. f. „Koraszewski i Marweg” (Poznań). Prace sztukatorskie wyk. f. „M. Scharlowski” (Toruń). Ławki i stoły, kabiny elektroterapii wyk. f. „F. Konkolewski” (Toruń). Zegary i elektryczne instalacje wyk. „Polskie Zakłady Siemens S. A.” (Warszawa, oddział w Grudziądzu). Konstrukcje żelazne wyk. f. „Otto Röhr” (Toruń).



GMACH KASY CHORYCH MIASTA TORUNIA



Fragment frontu. (Wejście główne).

Projekt gmachu jest wynikiem nieoficjalnego, ograniczonego konkursu, ogłoszonego przez poznański Okręgowy Urząd Ubezpieczeń, który wespół z lokalnymi władzami toruńskiej Kasy Chorych ustalał program budowy.

Główne wytyczne programu ogniskowały się w dwóch zasadniczych punktach. Chodziło o stworzenie gmachu, który mieścić miał administrację Kasy Chorych, a ponadto, i to najważniejsza, ambulatorja dla wszelkich chorób, z wyjątkiem zakaźnych.

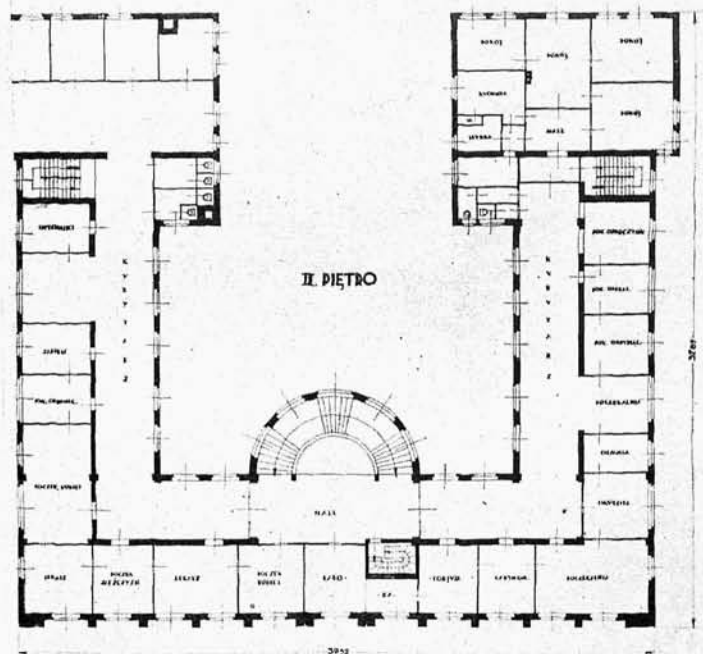
Teren pod budowę, ofiarowany bezpłatnie przez miasto Toruń, stanowi parcela narożna przy zbiegu ulic Trzeciego Maja i Odrodzenia, na rubieży pasa pofortyfikacyjnego. Gmach stoi frontem głównym do ulicy Trzeciego Maja.

Pionowy układ gmachu dzieli się na cztery kondygnacje: wysokie sutereny, parter i dwa piętra.

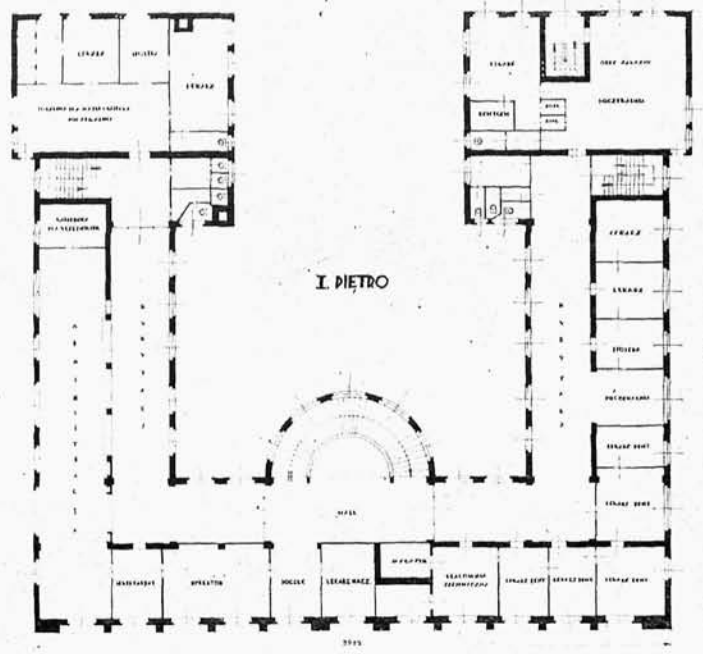
Sutereny, wykonane narazie tylko częściowo, obejmują oprócz kotłowni, mieszkanie stróża, pralnię, łazienki higieniczne i gabinet roentgenowski.

W parterze znajduje się zakład wodoleczniczy i elektroterapia, oprócz tego kuchnia, narazie jeszcze nie urządzona.

Pierwsze piętro mieści sale administracyjne z gabinetem dyrektora, gabinetem lekarza naczelnego, stację laryngologiczną i dentystyczną, ponadto oddział dla przychodzących chorych na gruźlicę.



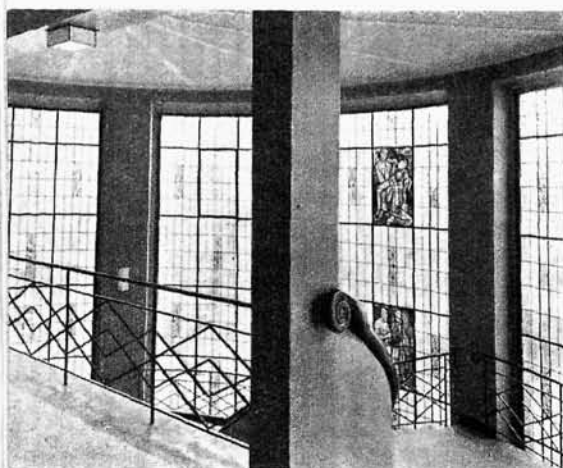
II piętro.



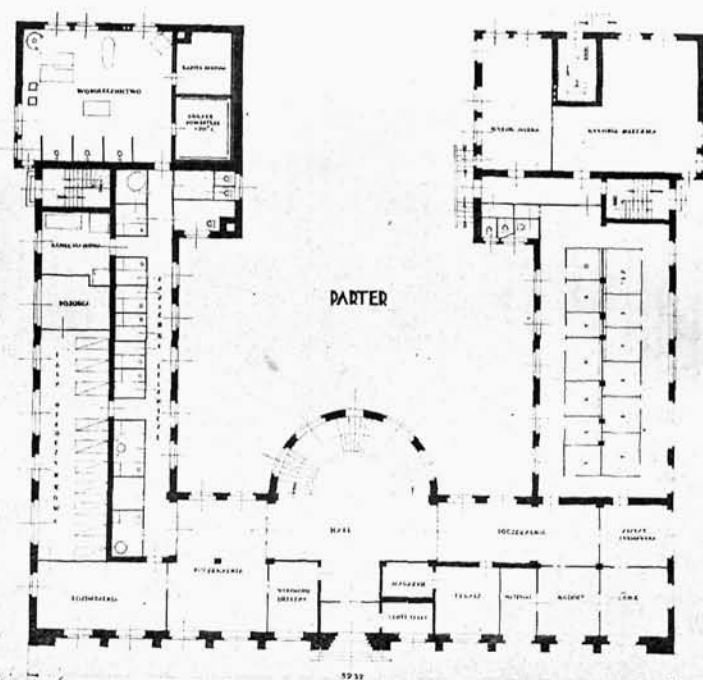
I piętro.

ziem piętrze przewiduje się urządzenie stacji chirurgicznej, gabinety dla obcięczy, wenerycznych, dla chorób ocznych, wreszcie dla chorób wewnętrz-
 znadto na drugim piętrze wykończono czteropokojowe mieszkanie, prze-
 początkowo dla dyrektora Kasy; jednakowoż mieszkanie to oddano do
 nstytucji charytatywnej „Matka i dziecko”.

wybudowano z cegły normalnej, stropy systemu Westphala, dach płaski
 y. Schody żelbetowe, pokryte warstwą lastrico, taksamo posadzki w kory-
 lażniach i ustępach, pokoje zaś przeważnie posiadają posadzki ksylolitowe,
 iem dwóch pokoi mieszkalnych i gabinetu dyrektora, które otrzymały po-
 arkietową. Autorem projektu jest inżynier architekt Kazimierz Ulatowski
 a, który zarazem miał kierownictwo budowy.



Fragment głównej klatki schodowej.



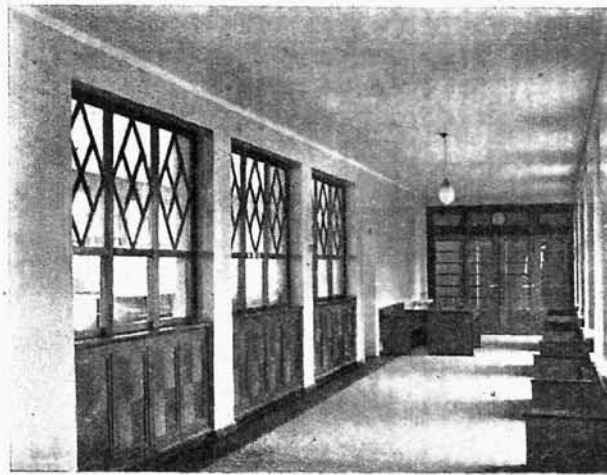
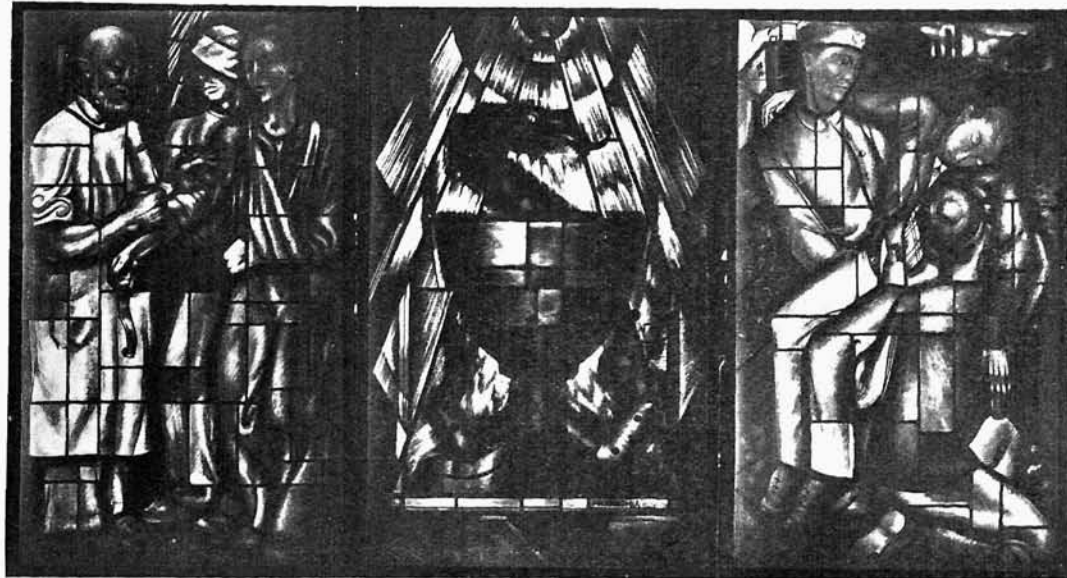
Parter.

Konstrukcje żelazne wyk. f. „Otto Röhr” (Toruń).

Arch. Kazimierz Ulatowski (Toruń). Gmach Kasy Chorych miasta Torunia.

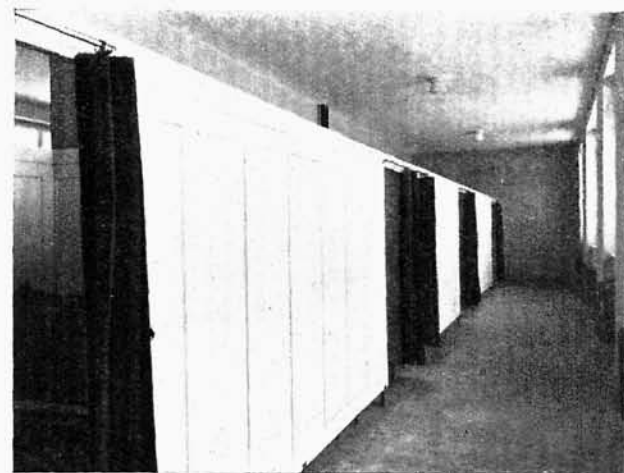
3 witraże z głównej klatki schodowej.

Projekt i wykonała firma „Polichromja” (Poznań)



Fragment korytarza administracyjnego.

Instalacje centr. ogrzew., urządzenia lecznicze i sanitarne (częściowo) w zakładzie wodoleczniczym wyk. f. „Jan Różański” (Toruń). Parkiety wyk. f. „Koraszewski i Marmeg” (Poznań). Prace sztukatorskie wyk. f. „M. Scharlowski” (Toruń). Ławki i stoły, kabiny elektroterapii wyk. f. „F. Konkolewski” (Toruń). Zegary i elektryczne instalacje wyk. „Polskie Zakłady Siemens S. A.” (Warszawa, oddział w Grudziądzu). Prace malarskie wyk. f. „Zygmunt Biernacki” (Toruń). Wykładanie ścian płytkami glazurowanymi wyk. f. „Felix Pietraszewski” (Bydgoszcz). Posadzki, schody lastrico i posadzki ksyrolitowe wyk. f. „Edmund Szmidt” (Warszawa). Konstrukcje żelazne wyk. f. „Otto Röhr” (Toruń).

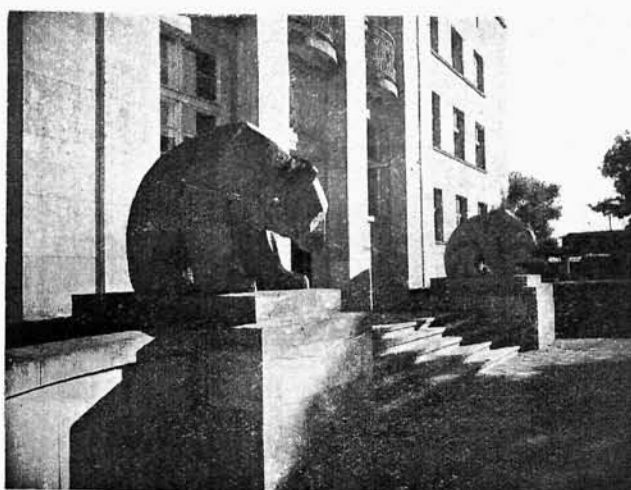
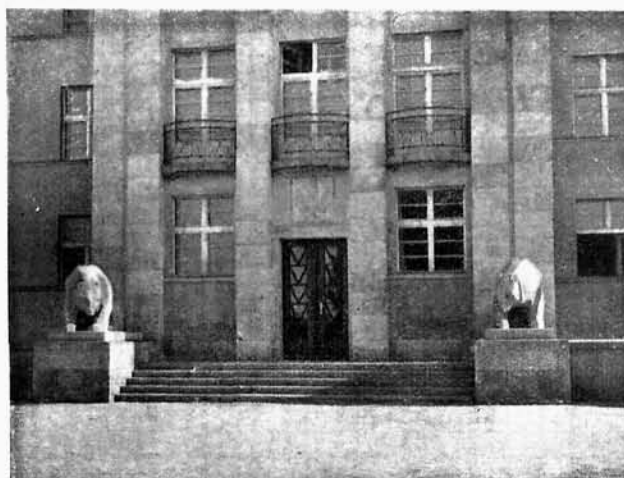


Kabiny elektroterapii.

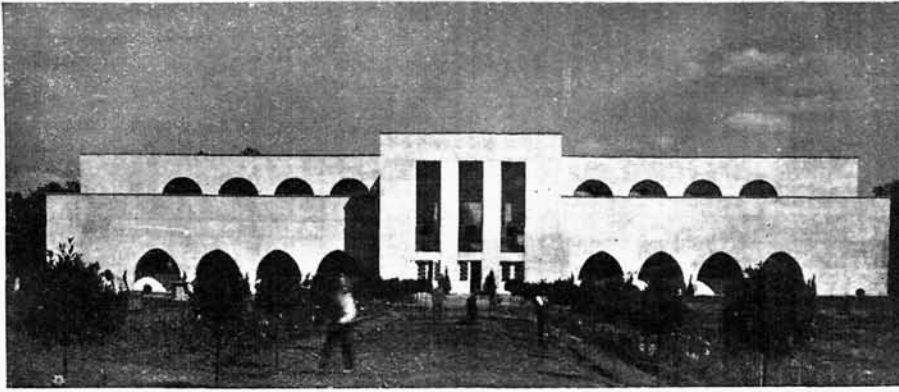
7—9. Arch. Kazimierz Ulatowski (Poznań), Gmach Kasy Chorych miasta Torunia.



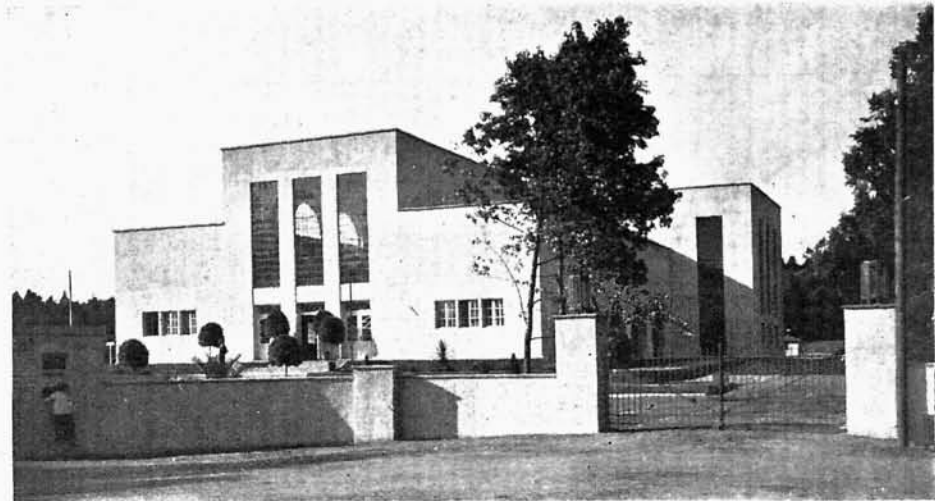
Stopnie lastrico i posadzki ksyolitolowe wyk. f. „Edmund Szmidt” (Warszawa).



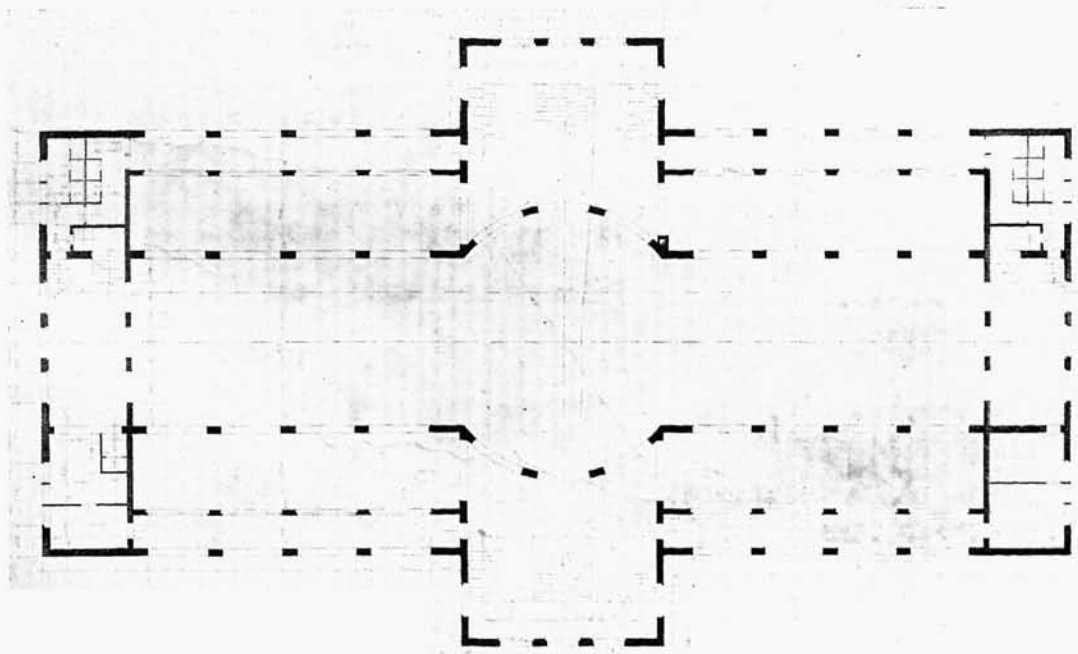
1—3. Arch. Kazimierz Ulatowski (Toruń). Gmach Dyrekcji Lasów Państwowych w Toruniu.



Elewacja boczna.



Widok od ulicy.



Rzut poziomy.
Skala 1 : 600.

1-3. Arch. Kazimierz Ulatowski (Toruń). Miejska Hala Wystawowa w Toruniu,

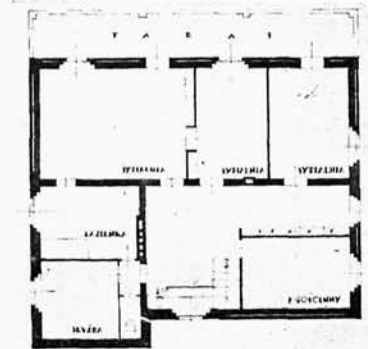


Widok od strony ogrodu.

Arch. Kazimierz Ulatowski (Toruń).
Dom własny architekta w Toruniu
przy ul. Legionów.

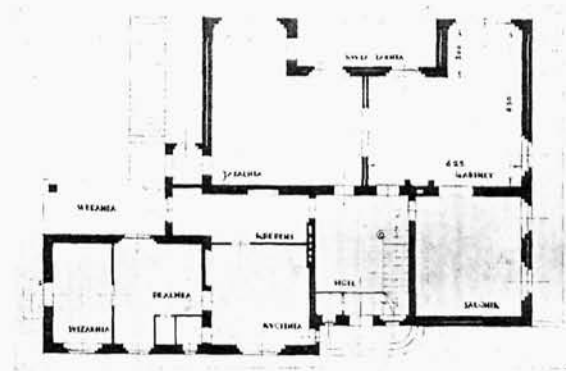
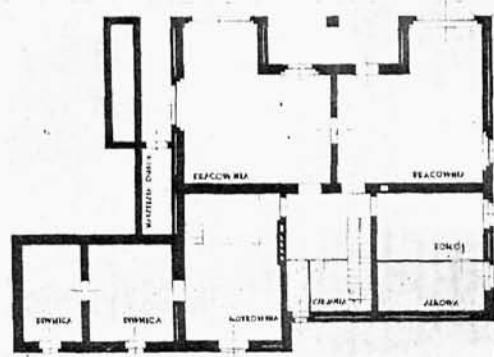
Palmiarnię, kraty i konstrukcje żelazne
wyk. f. „Otto Röhr“ (Toruń). Kominki
marmurowe wyk. f. „M. Scharlowski“
(Toruń). Prace malarskie wyk. f. „Zyg-
munt Biernacki“ (Toruń)

Piętro (1 : 300).



Parter (1 : 300).

Piwnice.



Dom mieszkalny przy ul. Legionów 2.

Teren, na którym dom postawiono, jest mocno pochyły. Na przestrzeni 55 m frontu pochylenie, idące wzdłuż ulicy, wynosi około 6 m, tak, że część terenu znajduje się poniżej wysokości chodnika. Położenie to uwarunkowało projekt domu, który zbudowany został na początku pochyłości w ten sposób, że północna strona domu, gdzie znajduje się główne wejście do parteru, wznoszącego się 0,50 nad poziomem ulicy, posiada dwie kondygnacje, t. zn. parter i piętro, tudzież piwnicę, południowa zaś strona trzy kondygnacje, piwnica bowiem, od strony północnej położona 2,30 m poniżej terenu, od strony południowej znajduje się na wysokości terenu, tworząc w ten sposób bardzo wygodne i widne przyziemie. Położenie to wyzyskał autor, mieszcząc w tym przyziemiu pracownie rysownicze. Są one bardzo widne, posiadają szerokie okna, prócz tego bezpośrednie wyjście do ogrodu, a ponadto są one dla pracy dogodne, zimą ciepłe, a latem nawet w dni upalne stosunkowo chłodne. W parterze znajdują się prócz hallu trzy pokoje mieszkalne, przy jadalni z frontu południowego kwaciarnia oszklona i ogrzewana, z boku zaś zejście schodami betonowymi do ogrodu.

Pierwsze piętro obejmuje cztery pokoje sypialne, pokój służby, garderobę, łaźnię, ustęp i obszerny taras na całej rozciągłości frontu.

Dom murowany z cegły palonej i tynkowany, stropy masywne systemu Wertphala, dach płaski, masywny.

W parterze z hallu przechodzi się przez kredens do kuchni, za kuchnią znajduje się pralnia, służąca zarazem jako zmywalnia naczyń, za pralnią zaś mała ubikacja z suszarnią i prasownią. Ostatnie te ubikacje tworzą parterową przybudówkę, której dach, przedłużony w kierunku południowym, tworzy otwartą werandę, dostępną bezpośrednio z jadalni.

Ogród (ca 2 500 m kw.), spadający ku południowi, nadawał się doskonale na rozczłonkowanie tarasami, które częściowo posiadają szkarpy ziemne, obsiane trawą, częściowo szkarpe kamienną, obsadzoną skalnikami. Od strony północnej budynku znajduje się wjazd od ulicy i dziedzińiec z garażem.

Pergola.





Pomnik jest wykonany z piaskowca z Dołów Opackich pod Kunowem (Kieleckie). Orzeł kuty z blachy miedzianej, w słusarni Artura Szulca, według modelu rzeźbiarza Zelka z Torunia. Na ołtarzu panoplion, kute w miedzi, przedstawia hełm nowoczesny, maskę gazową i granaty ręczne. Na froncie napis z liter miedzianych: „Bohaterom 63 pp.“. Na odwrotnej stronie urna z miedzi z ziemią z pobojuwisk, i brązowa tablica z 143 nazwiskami poległych. Kamienie sześcienne na rogach cokołu: znicze.

Arch. Kazimierz Ulatowski (Toruń). Pomnik poległych 63 pułku piechoty w Toruniu, odsłonięty 11 listopada.

K R O N I K A

Ś. P. ZYGMUNT ROKOWSKI

Dnia 17 listopada 1931 r. zmarł w 47 roku życia ś. p. Zygmunt Rokowski, konserwator województwa warszawskiego i białostockiego. Śmierć zastała go na posterunku w mieście rodzinnym Płocku, dokąd pojechał w sprawie zagrożonej baszty przy katedrze. W trudnej i odpowiedzialnej pracy ratowania zabytków polskiej sztuki i historii ś. p. Rokowski odznaczał się nie tylko dużą wiedzą fachową, wspartą długoletnią praktyką, lecz zarazem bezpośrednim stosunkiem do sztuki. W walce o przeprowadzenie postulatów konserwatorskich, utrudnianej brakiem funduszy a częstokroć również brakiem zrozumienia i oporem właścicieli, ś. p. Rokowski, dzięki rzeczowemu i obywatelskiemu ujęciu spraw, umiał zjednać sobie powszechny szacunek i sympatię. Należał bowiem do charakterów prostolinijszych, nieubiegających się o reklamę i stanowisko. Był on pierwszym konserwatorem na terenie b. zaboru rosyjskiego i w ogóle pierwszym konserwatorem, mianowanym w r. 1919 przez władze polskie. Jak wielu historyków sztuki w okresie przedwojennym, studia swe uniwersyteckie rozpoczął w innej dziedzinie, mianowicie na wydziale prawnym. Przerzuciwszy się na historię sztuki, kształcił się pod kierunkiem dwóch znakomych profesorów, jakimi byli Sokolowski w Krakowie i Dvořák w Wiedniu. Z prac jego należy wymienić: *Gotyk czy styl nowy w architekturze kościelnej*, 1912, *Wstęp do katalogu pierwszej okrężnej wystawy grafiki polskiej 1922*. Dwie główne prace: „O historii strojów w Polsce XVI w. na podstawie pomników malarstwa i rzeźby” oraz „O miniaturach z modlitewnika św. Jadwigi” — pozostały, niestety,

w rękopisie. Jako konserwator początkowo okręgu płockiego a od r. 1923 na województwa warszawskie i białostockie, zawsze pełen energii i humoru, nastawiony intelektualnie a jednocześnie uczuciowo, niezmiernie wnikliwy w poznawaniu i ratowaniu zabytków, pełnił swą funkcję z zapałem i idealizmem. Odszedł w sile wieku i energii. Cześć Jego pamięci.

A. Lauterbach.

KONKURSY

Konkurs na budowę sanatorium w Ustroniu.

Związek Architektów na Śląsku ogłasza w imieniu Związku Stowarzyszeń Architektów Polskich konkurs na projekt szkieletowy budowy sanatorium w Ustroniu dla Zakładu Ubezpieczeń Pracowników Umysłowych w Król. Hucie. Konkurs jest dostępny dla obywateli Rzeczypospolitej Polskiej. Warunki i program konkursu wydaje Związek Arch. na Śląsku za opłatą 10 zł. w Katowicach, ul. Poniatowskiego 19. Termin składania prac upływa dnia 16.2.32. I-sza nagroda 2500 zł., II-ga 1800 zł., III-cia 1000 zł. i dwa zakupy po 500 zł.

Konkurs na projekty urządzenia wnętrz.

Instytut Propagandy Sztuki organizuje jesienią bieżącego roku wielką wystawę wnętrz. W związku z tem rozpisuje konkurs na projekty urządzeń meblowych, którego tematem są wnętrza gabinetu, jadalni, sypialni i t. p.

Najlepsze prace zostaną ewentualnie wykonane staraniem Instytutu i wejdą w skład wystawy.

Termin nadsyłania prac upływa z dn. 1 marca b. r. Za względnie najlepsze prace wyznacza się nagrody w łącznej sumie 5000 zł. (najwyższa — 1000 zł., najniższa — 500 zł.). Warunki konkursu można otrzymać w kancelarii Instytutu: Warszawa, Królewska 13.

Komunikat prasowy.

W dniu 18 b. m. odbyło się w sali konferencyjnej nowego gmachu M. R. P. pod przewodnictwem Pana Wicemarszałka Sejmu Rzeczypospolitej Polskiej Prof. W. Makowskiego, przy udziale przedstawicieli Episkopatu, Sejmu, Rządu, m. st. Warszawy i Związku Stowarzyszeń Architektów Polskich, drugie plenarne posiedzenie Sądu Konkursowego, powołanego do rozstrzygnięcia konkursu zamkniętego na projekt szkicowy Świątyni p. w. „Opatrności Bożej“ w Warszawie.

Sąd Konkursowy rozważył referat, przygotowany przez PP. Architektów, wygłoszony przez p. architekta Franciszka Lilpota, i — w głosowaniu nad projektami — wyróżnił zaszczytnie oraz zakwalifikował do realizacji projekt inż. arch. P. Bogdana Pniewskiego z Warszawy, jednego z laureatów w konkursie publicznym na projekt tejże Świątyni w roku 1930.

Sąd Konkursowy reprezentowali obecni Panowie p. t.:

Wicemarszałkowie:

Prof. Wacław Makowski,
Dr. Karol Polakiewicz;

Ich Em. Kardynałowie:

Ksiądz Dr. August Hlond, Prymas Polski,
Ksiądz Aleksander Kakowski,
Arcybiskup Metropolita Warszawski;

Jego Eks. Ks. Adam Sapieha,

Ksiądz Arcybiskup Krakowski;

Przedstawiciele Rządu — M. R. P.:

inż. arch. Br. Stawiski, Kierownik Dep. Budowl.,
inż. arch. Tadeusz Szanior, Nacz. Wydz.,
inż. arch. Al. Raniecki, Radca Ministerjalny;

M.W.R. i O.P.:

inż. arch. Jarosław Wojciechowski, Nacz. Wydz.
i Władysław Woydyno, Radca Ministerjalny;

Prezydent miasta st. Warszawy:

inż. Zygmunt Słomiński;

Przedstawiciele Związku Stowarzyszeń Architektów Polskich:

inż. arch. Stanisław Brukalski,
inż. arch. Franciszek Lilpop,
inż. arch. prof. Edgar Norwerth
i inż. arch. Teofil Wiśniewski,

oraz jako zastępcy:

inż. arch. Adam Paprocki,
inż. arch. prof. Tadeusz Tołwiński.

Konkurs „Otua“.

Otua—Biuro techniczne dla użytkowania stali (Office technique pour l'Utilisation de l'acier) ogłasza konkurs dla właścicieli, architektów i przedsiębiorców, którzyby w najlepszych warunkach zbudowali dom o żelaznym szkielecie. Nagroda — 100.000 fr. Zamknięcie zapisów 1 czerwca 1932 r. Szczegóły można otrzymać od O. T. U. A.—21 rue du Général Foy, Paryż.

Konkurs.

Pokaz p.n. „Sprawa mieszkaniowa“, w gmachu Wydziału Architektury Pol. Warsz., zorganizowany przez Związek Słuchaczy Architektury P. W. przy współudziale P. T-wa Reformy Mieszkaniowej, został otwarty dnia 1.XII i trwał do 10.XII r. 1931.

Współpraca przy konkursach architektonicznych.

Komisja Sądowa SAPu wydała orzeczenie w sprawie pewnego konfliktu pomiędzy Kolegami, którzy współpracowali przy jednym z konkursów. Ze względu na zasadniczy charakter sentencji tego orzeczenia, podajemy ją Sz. Kolegom do wiadomości:

„Współpraca architektoniczna, nie poprzedzona formalną umową piśmienną lub ustną, określającą wzajemną zależność zawierających ją osób, winna być uważana za pełnoprawną dla stron obu. Nakłada też obowiązek jednakowego wkładu energii, wiedzy i czasu.

Fakt niezawarcia umowy na piśmie stanowi nadto dowód pełnego zaufania wzajemnego. Zaufanie to w równej mierze dotyczyć winno kwalifikacji zawodowych, jak i etycznych.

W myśl powyższego, każdy z kontrahentów winien sam ograniczyć swoje prawa w tych wypadkach, gdy z jakiegokolwiek powodu nie może dać pełnego udziału swej wiedzy, inwencji i czasu.

Jeżeli w pojęciu jednej ze stron fakt zaniedbania przez współnika przypadających na niego obowiązków nie był spowodowany siłą wyższą, może ona wezwać go do wyrównania zaległości, wskazując konsekwencje, jakie to mieć może dla obu stron.

Projekty konkursowe — jako prace o terminach ściśle określonych i przestrzeganych — potęgują doniosłość tego warunku, gdyż opieszałość jednej ze stron może spowodować uchybienie terminu konkursowego, a temsamem unicestwić pracę zbiorową. Postępek taki nie upoważnia strony przeciwnej do ograniczenia praw autorskich opieszalego współnika wbrew jego woli, gdyż temsamem byłaby podważona kardynalna zasada zaufania.

Jeśli tedy nastąpi konflikt w kwestji współautorstwa, dopuszczalne jest wycofanie się, natomiast nie powinno być praktykowane usunięcie współnika“.

Komisja Pośrednictwa Pracy została powołana przez Zarząd w następującym składzie: Kol. Kol.: Julian Neyman, Jerzy Poznański, Jan Roda i Henryk Wąsowicz.

Nowi członkowie. Na 49-em posiedzeniu Komisji Balotującej w dniu 2-im b. m. zostali przyjęci do SAPu Kol. Kol. Władysław Grodzieński, Marjan Spychalski, Edward-Ludwik Straus i Jan Wawelberg.

Komisja „N“ prosi Kolegów o nadsyłanie do SAPu materiałów reklamowych, dotyczących nowych materiałów budowlanych — które są w posiadaniu Kolegów, a które byłyby użyteczne dla Komisji „N“ — a więc: katalogi, broszury, ulotki i t. p.

Katalogi, niewyżyskane przez Komisje „N“, mogą być zwracane Kolegom.

Czasopisma nadsyłane.

Dom, Mieszkanie, Osiedle, miesięcznik, Warszawa. *Samorząd miejski*, miesięcznik, Warszawa, organ Zw. Miast Polskich. *Technik Lubelski*, mies., organ Stow. Techn. Wojew. Lubelskiego. *Gazeta Przemysłowo-Handlowa*, dwutygodnik, Warszawa. *L'architecture d'aujourd'hui*, Boulogne (Seine), czasopismo poświęcone współczesnym zagadnieniom architektury wszystkich krajów. *L'architecte*, miesięcznik, Paryż. *La Casa Bella*, mies., Medjoan, pośw. nowoczesnej architekturze, wnętrzem, sprzętarstwu, malarstwu i rzeźbie. *Moderne Bauformen*, mies., Stuttgart. *Der Baumeister*, mies., Monachjum, pośw. architekturze i technice budowlanej. *Die Bau und Werkkunst*, mies., Wiedeń, pośw. wszystkim działom sztuki stosowanej. *Stavba*, miesięcznik, Praga, pośw. architekturze modernistycznej. *Styl*, mies., Praga. *Slovensky Stavitel*, mies., Bratislava, pismo Organizacji Zjedn. Architektów Słoweńskich. *Arkitekten*, mies., Helsingfors, organ Zw. Arch. Finlandzkich.

Nosokomeion, międzynarodowy kwartalnik, poświęcony szpitalnictwu, wyd. W. Kahlhammer, Stuttgart. Pokażnej objętości zeszyt ten zawiera długi szereg artykułów, omawiających budownictwo szpitalne. Na wstępie licznie ilustrowane, zwięzłe ujęte, szkice o rozwoju szpitalnictwa we Francji, Austrii, St. Zjednoczonych, Włoszech i Niemczech, z uwzględnieniem ostatnich zdobyczy w tym kierunku. W szeregu artykułów, nadesłanych z wymienionych krajów, zapoznajemy się z wymaganiami współczesnej medycyny w szpitalnictwie. Poza tem obszernie jest omówiona kwestja rozplanowania i urządzeń szpitala.