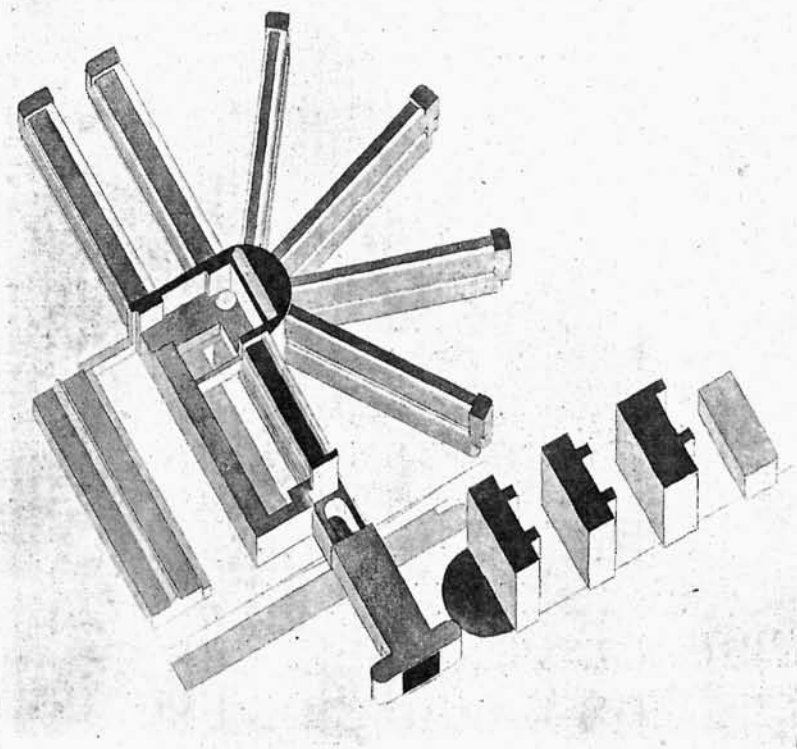


1. Arch.: Maksymiljan Goldberg i Hipolit Rutkowski (Warszawa). Projekt konkursowy Nr. 15 więzienia karno-śledczego w Łodzi. Nagroda I.

Aksonometria



KONKURS NA PROJEKT SZKICOWY WIĘZIENIA KARNO-ŚLEDZCZEGO W ŁODZI

PROGRAM KONKURSU NA PROJEKT SZKICOWY WIĘZIENIA KARNO-ŚLEDZCZEGO W ŁODZI, OGŁOSZONEGO W DNIU 25-go KWIETNIA 1930 R. PRZEZ URZĄD BUDOWY GMACHÓW PAŃSTWOWYCH W M. ST. WARSZAWIE.

Więzienie karno-śledcze w Łodzi powstać ma na placu o powierzchni ca 7,8137 ha — przy ulicy Pomorskiej i oznaczonym na załączonym planie sytuacyjnym literami A, B, C, D, E, A, jako kompleks gmachów, tak na powyższym planie rozmieszczonych, iżby czyniły zadość najistotniejszym wymogom ich użytkowania jako budynków o charakterze więzienia.

Ustosunkowanie się do linii regulacyjnej ulicy, jak również do granic sąsiedniej i pobliskiej linii kolejowej obowiązuje według przepisów miejscowych.

Pozatem należy przewidywać odgraniczenie podwórza więziennego od granic i zabudowań sąsiadów oraz budynków niewięziennych pasem gruntu szerokości ca 4,00 mtr., który ma być obejściem dla straży więziennych.

Zabezpieczenie terenu więziennego winno przewidywać możliwość założenia punktów obserwacyjnych dla całego obszaru ponad murem obwodowym (wyżki).

Z uwagi, że budynki, wchodzące w skład kompleksu gmachów, mają różne przeznaczenie, należy te z nich, które są związane z głównym programem więziennym, zaprojektować jako całość i zapewnić im właściwą łączność z innymi budynkami.

Całość założenia winna składać się z następujących części:

a) budynek administracji w bliskości budynku więziennego z zapewnieniem dogodnej komunikacji z temże więzieniem, podwórzami etc.;

b) kompleks budynków gospodarczych, obejmujących kuchnie, pralnię, piekarnie i t. d., które mogą być wyłączone w osobną grupę lub też pozostawać w łączności z budynkami więziennymi;

c) budynek szpitalny, który winien być bezwarunkowo wyodrębniony z kompleksu innych budynków;

d) budynki mieszkalne, dla urzędników i służby, które winny znajdować się poza terenem, strzeżonym przez straż więzienną, czy to jako grupa budynków, otaczających więzienie, czy też jako zblokowane w jednym lub dwóch budynkach wielopiętrowych. Więzienie w Łodzi o charakterze karno-śledczym winno być obliczone na łączną ilość 800 więźniów, w czem przewidzieć należy 100 miejsc dla kobiet.

Do budynku administracyjnego musi być zapewniony dojazd i dostęp tak dla interesantów, jako też więźniów, dostawianych pod dozorem; w tym celu winny być przewidziane odpowiednie ostrożności, zapobiegające wyłamaniu się lub ucieczce więźniów.

Budynek administracyjny otrzyma bezpośrednią komunikację z budynkiem więziennym tak, by dostawianie więźniów do więzienia i odstawianie tychże z więzienia nie było utrudnione przy załatwianiu czynności administracyjnych, przy jednoczesnym zachowaniu odpowiedniego bezpieczeństwa.

Pożądanem jest, by załadowywanie i wyładowywanie więźniów w karetki więzienne nie odbywało się na oczach mieszkańców zakładu i interesantów. Budynki winny być tak zaprojektowane, by jakiegokolwiek porozumienie się z okien budynków mieszkalnych i budynków więziennych było niemożliwe.

Należy też przewidzieć, by zgłaszający się interesanci i odwiedzający więźniów mieli możliwość schronienia się w razie niesprzyjającej pogody, zanim zostaną dopuszczeni do budynku administracyjnego. W części wstępnej budynku administracyjnego umieścić należy:

dyżurkę odzwiernego w bezpośredniej łączności ze schronem dla publiczności przy bramie więziennej około	30 m ²
Westibul wstępny	50 „
Z westibulu tego dostęp do Kancelarii (rejestracja więźniów)	30 „
Sala widzeń na 15 osób w układzie odpowiednim z dostępem osób postronnych przez Kancelarię, a więźniów z korytarza więziennego	60 „
Ekspedycja	30 „

Pokoje administracji

Gabinet Naczelnika Więzienia	30 „
4 pary pokoi pomocników $25 + 15 \text{ m}^2 = 40 \text{ m}^2$	160 „
Pokój dla działu pracy	30 „
Sala posiedzeń Komitetu Więziennego (12 osób)	30 „
Archiwum	30 „
Pokój dla dyżurów nocnych	15 „
2 pokoje badań (Daktyloskopia à 15) W. C.	45 „

Za główną kratą:

6 pokoi dla sędziów à 15 m ²	90 „
Poczekalnia przy pokojach sędziów dla więźniów	30 „
2 pokoje oględzin lekarskich à 15 m ²	30 „
2 rozbieralnie à 15 m ²	30 „
1 pokój na natryski	15 „
2 wanny à 5 m ²	10 „
Umywalnie, W. C. (dla sędziów) mężczyzn i kobiet (3 oczka)	
Kamera dezynfekcyjna dla ubrań	30 „
4 cele izolacyjne dla wstępnego przetrzymywania więźniów à 11 m ²	44 „
Składy: odzieżowy, brudnej i czystej bielizny	105 „

Gmach więzienny

Układ budynku więziennego ma mieć zapewniony należyty nadzór nad celami, zarówno w kierunku poziomym, jak i pionowym przy odpowiednim oświetleniu.

System bloku lub kilku bloków oraz ich wzajemną łączność pozostawia się projektującemu.

Rozmieszczenie wszystkich więźniów ma być dokonane w następujący sposób:

dla mężczyzn 300 cel pojedynczych,

dla kobiet 10 cel pojedynczych.

Dla pozostałych:

około 225 mężczyzn w celach po 9 osób,

175 mężczyzn w celach po 3 — 5 osób,

27 kobiet w celach po 9 osób,

30 kobiet w celach po 5 osób,

około 33 kobiet w celach po 3 osoby.

Pożądanem jest wyłączenie cel o jednokowej zbiorowości w osobne pawilony, szczególnie dotyczy cel jednoosobowych.

Wysokość cel około 3,0 mtr. w świetle.

Kubatura powietrza w celach

9-osobowych po 11 m³ na osobę,

5 „ po 13 m³ na osobę,

3 „ po 15 m³ na osobę,

1 „ po 18 — 20 m³ na osobę.

Uwaga: Cele zbiorowe oraz pracownie, uczelnie i t. p. winny być należycie oświetlone.

Dla każdej grupy cel, mieszczących się w jednym zamkniętym kratami korytarzu, zaprojektować zbiorowe umywalnie i klozety, ostatnie po 1 na 30 osób.

Niezależnie od klozetów i umywalni zbiorowych we wszystkich celach przewidzieć należy po 1 klozecie.

Karcery izolowane od ogółu cel ew. w dolnych kondygnacjach:

dla 8 mężczyzn po 4 m² 32 m²

dla 2 kobiet po 4 m² 8 „

przy kubaturze nie mniejszej niż 11 m³ powietrza na więźnia.

W łatwej komunikacji z celami:

2 sale szkolne dla mężczyzn à 75 m ²	150 m ²
1 sala szkolna dla kobiet	50 „
1 sala biblioteczna — czytelnia	30 „
2 pokoje nauczycieli à 15 m ²	30 „
4 sale warsztatowe (ew. w wysokim podziemiu) na 40 osób dla mężczyzn à 100 m ²	400 „
2 sale warsztatowe na 20 osób dla kobiet à 50 m ²	100 „
1 sala gimnastyczna na 60 osób	200 „

Uwaga: Sala gimnastyczna mogłaby służyć jednocześnie jako kaplica dla więźniów katolików, z tem, że „Sanctuarium” musiałyby, stosownie do przepisów liturgicznych, być wyodrębnione z poza granic sali i odpowiednio zasłonięte w czasie użytkowania sali podczas gimnastyki.

Pomieszczenia na przyrządy gimnastyczne 20 m²

Rozbieralnia przy sali gimnastycznej 30 „

Natryski przy sali gimnastycznej 20 „

Klozety — umywalnie przy sali gimnastycznej 10 „

Kaplica dla katolików dla 200 osób, w tem 50 miejsc dla kobiet

w należytem odosobnieniu około 75 „

(Vide uwaga przy sali gimnastycznej).

Kaplica dla ewangelików na 50 osób 45 „

Bóżnica dla żydów na 50 osób 45 „

Żłobek dla 12 niemowląt

1 sypialnia 30 m²

Bawialnia 30 „

Pokój do ważenia i przewijania 15 „

Suszarnia 15 „

Kuchotka 15 „

Wanienki 15 „

Pokój pielęgniarski 15 „

Umywalka, zlew, klozet 15 „

Dział gospodarczy

Kuchnia wraz z pomocniczymi pomieszczeniami winna zaspokoić potrzeby 800 osób.

Użytkowe przestrzenie:

Kuchnia 120 m²

Zmywalnia do naczyń drobnych 60 „

Zmywalnia do naczyń kuchennych 30 „

2 spiżarnie: zimna i ciepła à 15 m² 30 „

Czarna kuchnia z płuczką do jarzyn i kartofli 60 „

Składnica naczyń 30 „

Piekarnia 60 „

Przygotowanie ciasta 30 „

Skład mąki 30 „

Magazyn pieczywa 20 „

Pokój dozorczy kuchni 15 „

W podziemiu należy przewidzieć: skład opału (węgiel i drzewo), kartofli, warzyw, piwnice na konserwy, mięso (z lodownią lub chłodnią), umywalnie i klozety dla personelu obojga płci w odpowiednich rozmiarach.

Pralnia.

2 pomieszczenia à 60 m² 120 m²

Suszarnia 45 „

Magłownia 60 „

Składalnia 30 „

Prasownia 60 „

Cerownia 30 „

Segregowanie bielizny 30 „

Skład czystej bielizny 30 „

Skład brudnej bielizny 30 „

Kapielisko — możliwie przy budynku administracji i więziennym z możliwością skomasowania go z oddziałem kąpielowym dla wstępujących więźniów.



Widok perspektywiczny.



Elewacja 1:1000.

2-3. Arch.: Maksymiljan Goldberg i Hipolit Rutkowski (Warszawa). Projekt konkursowy Nr. 15 gmachu więzienia karnosądowego w Łodzi. Nagroda I.

2 rozbieralnie po 30 m ²	60 m ²
Natryski na 20 sitek	45 „
Moczenie nóg	15 „
Dezynfekcja	15 „
Skład bielizny czystej	15 „
Skład brudnej bielizny	15 „

4 wanny, 2 klozety i pisuary przy rozbieralni i ubieralni.
 Dział ten powinien być o ile możności blisko budynku więziennego.
 Kotłownia centralnego ogrzewania z możliwością użycia pary dla kuchni i kąpieliska.
 Skład opału przy kotłowni z łatwym wyspem dla węgla, warsztat podręczny, umywalnia i klozet dla palacza i pomocnika. Miejsce na skład opału przewidzieć należy w rozmiarach wystarczalności na rok cały.
 Składy zapasowych: pościeli, bielizny, ubrań — w warunkach odpowiednich i rozmiarach właściwych.

Szpital

Budynek 2-piętrowy z oddziałami dla 55 mężczyzn i 16 kobiet, ogółem 71 łóżek. Pozatem pododdział weneryczny.
 Szpital mieścić się winien w budynku odosobnionym z własnym podwórzem w granicach terenu więziennego, z oknami szpitalnymi na południowo-wschód.
 Wysokość pomieszczeń: 3,5 m w świetle.
 Przewidzieć należy

dla mężczyzn:

7 pokoi pojedynczych po 10 m ² na osobę	70 m ²
5 pokoi zbiorowych dla 6 osób każdy po 54 m ²	270 „
2 pokoje zbiorowe dla 9 osób po 81 m ²	162 „

Umywalnia i W. C.

dla kobiet:

1 sala porodowa	30 „
4 pokoje pojedyncze po 10 m ²	40 „
2 pokoje na 6 osób każdy po 54 m ²	108 „
2 sale operacyjne: główna i opatrunkowa po 30 m ²	60 „
Pokój dla sterylizacji instrumentów	15 „
1 pokój na aptekę, skład i przygot.	20 „
1 pokój dla lekarza	20 „

Umywalnie i W. C.

Nadto:

2 sale dla 5 wenerycznych chorych mężczyzn	90 „
1 sala dla 6 wenerycznych chorych kobiet	54 „

przytem osobne 2 wanny po 5 m ²	10 m ²
i 2 W. C.	5 „
2 pokoje ambulatoryjne przy oddziałach mężczyzn i kobiet po 25 m ²	50 „
2 poczekalnie przy tych działach po 15 m ²	30 „
2 separatki po 10 m ²	20 „
Gabinet dentystyczny	20 „
Laboratorium	30 „
Gabinet Roentgena z ciemnią	20 „
Pokój do wywoływania klisz	15 „
Gabinet dla fizjoterapii	45 „
Gabinet dla hydropatii	45 „
2 wanny dla mężczyzn i kobiet po 10 m ²	20 „
2 umywalnie i 2 W. C. à 5 m ²	10 „
2 kuchnie podręczne po 15 m ²	30 „
2 składnice na bieliznę po 15 m ²	30 „
Pokój dla pielęgniarzy	15 „
1 pokój ciemny dla chorób gardła i oczu	15 „
Zmywak dla naczyń (zlew i płuczka)	15 „
2 pomieszczenia zapasowe na obu oddziałach po 10 m ²	20 „

W skrzydle budynku z oddzielnym wejściem ew. w osobnym budynku:

1 pokój sekcyjny	30 m ²
1 pokój lekarza	15 „
Trupiarnia	20 „

W pawilonie uwzględnić należy widne korytarze, łatwe przewietrzanie, należyte zabezpieczenie od ucieczki chorych więźniów. Mieszkania personelu zaprojektować należy w bloku lub w blokach przy ulicy lub w należytem odosobnieniu od terytorjum ściśle więziennego, jak to zostało zaznaczone na wstępie.
 Ilości mieszkań są następujące: mieszkania dwupokojowe z kuchniami i wygodami dla 5-ciu starszych dozorców à 60 m²;
 dla wszystkich mieszkań 1 wspólna wanna,
 dla 20 dozorców z większą rodziną à 50 m² 1000 m²
 dla 20 dozorców z małą rodziną à 40 m² 800 „
 dla 30 samotnych dozorców skoszarowanych w 2 salach po 15 osób, z kuchnią i przynależnymi wygodami, jako to: śpiżarniami, zmywalnią oraz umywalniami, natryskami i W. C. w ilościach i o powierzchni właściwej ca 200 „
 Składy pościeli à 15 m²
 Skład bielizny à 15 m² 45 „
 Składy rzeczy i kufrów à 15 m²

Personel starszy

Mieszkanie Naczelnika więzienia, składające się:

z 4-ch pokoi z przynależnościami	120 m ²
Mieszkanie lekarza więziennego:	
4 pokoje z kuchnią i wygodami	120 „
4 mieszkania pomocników:	
3 pokoje z wygodami à 90 m ²	360 „
Mieszkanie młodszego lekarza:	
3 pokoje z wygodami	90 „
Nadto pokoje komisyjne z wygodami	
30 + 15 m ²	45 „

Wreszcie:

Remizy, Garaże, Składy narzędzi ogrodniczych, tereny spacerowe, ogrody warzywne, kwietniki i t. d.

Program niniejszy jest maksymalny, przeto z uwagi na konieczność osiągnięcia oszczędności w budowie przywiązuje się szczególną wagę do oszczędnej koncepcji w układzie rzutów poziomych oraz skondensowania przestrzeni, nieobjętych programem, a służących dla celów komunikacji i nadzoru, jako to: westibule, klatki schodowe, korytarze i t. p.

Wyjaśnienia dodatkowe odnośnie programu konkursu

1) Oznaczenie punktów literami A, B, C, D, E, A na planie sytuacyjnym w skali 1 : 500 nie zostało wprowadzone; fakt ten jednak nie wpływa na możliwość dalszej pracy, gdyż plan sytuacyjny jest wykonany prawidłowo, a granice terenu, oznaczone linjami pełnymi, nie pozostawiają żadnej wątpliwości.

2) Linję zabudowy ulicy Pomorskiej w granicach omawianego placu przyjąć należy w odległości 17,5 m od osi narysowanej na planie sytuacyjnym ulicy; odnośnie ustosunkowania się do granic sąsiada i pobliskiej linii kolejowej obowiązują przepisy ogólne (a nie „miejscowe”) i dotyczą one odległości zabudowań od granic sąsiada w stosunku do wysokości budynków.

3) W dalszym ciągu wyliczenia budynków a, b, c, d, — dodaje się punkt „e”:

„e) Właściwy budynek więzienny winien być usytuowany w takiej odległości od ulicy, żeby jakiegokolwiek porozumiewanie się więźniów z przechodniami lub mieszkańcami sąsiednich domów było również niemożliwe”.

4) Główna krata zamyka jedyne dojście z budynku administracyjnego do pomieszczeń i kompleksu budynków więziennych o charakterze zamkniętym.

5) W omówieniu nadzoru nad celami w kierunku poziomym i pionowym w gmachu więziennym należy rozumieć wewnętrzny nadzór nad celami.

6) W celach jednoosobowych (18 — 20 m²) przewidziane w programie kłozety należy rozumieć jako otwarte ustępy w celi więziennej.

7) Żłobek dla niemowląt powinien znajdować się w obrębie lub poblizu zabudowań więziennych dla kobiet, jednak umieszczony poza klauzurą więzienną.

8) Przy mieszkaniach dla 40 dozorców z większą i małą rodziną należy zaprojektować dla każdego zespołu 20 mieszkań po 1 wannie i 2 natryski.

9) Przy dwóch pokojach komisyjnych dla przyjezdnych urzędników zaprojektować należy wannę i kłozet.

10) Wymienione w zakończeniu programu tereny spacerowe należy rozumieć jako przeznaczone dla więźniów i znajdujące się w obwodzie zamkniętego terenu więziennego, a ogrody warzywne i owocowe poza tym terenem zamkniętym.

Odnośnie warunków konkursu.

11) W punkcie 7-ym a) od słowa „oraz tereny sąsiednie” i t. d. do końca tego punktu cały pozostały tekst należy skreślić, jako nie obowiązujący.

12) Paragraf 11 skreśla się w całości, natomiast pozostaje § 11 o treści następującej:

Sądowi Konkursowemu przysługuje prawo wypowiedzenia swojej opinii, który z projektów nadaje się do realizacji.

Kierownik Urzędu Budowy Gmachów Państwowych w m. st. W-wie
T. Szanior.

WYCIĄG z PROTOKÓLU POSIEDZEŃ SĄDU KONKURSOWEGO.

Posiedzenia Sądu Konkursowego odbywały się w lokalu Wydziału architektury Politechniki Warszawskiej przy ul. Koszykowej Nt. 55. Skład Sądu Konkursowego stanowili: inż. Józef Opolski, dyrektor departamentu M. R. P.; senator prof. dr. Julian Makarewicz; Antoni Neyman, naczelnik wydziału M. S.; Władysław Gantner, radca prawny M. S.; dr. Henryk Jankowski; inż. Tomasz Kudelski, naczelnik wydziału M. R. P.; inż. Aleksander Raniecki, radca min. M. R. P.; delegaci Związku Stowarzyszeń Architektów Polskich: arch. Romuald Miller i arch. Bohdan Pniewski, oraz ich zastępca arch. Witold Matuszewski.

Odbyły się cztery posiedzenia Sądu. Na pierwszym i ostatnim posiedzeniu przewodniczył inż. Józef Opolski, dyr. departamentu M. R. P., na drugim i trzecim — inż. Tomasz Kudelski, nacz. wydz. M. R. P.; sekretarzował p. Stanisław Zaykowski.

Posiedzenie dnia 17 czerwca 1930 r.

Po zagajeniu przez p. przewodniczącego, Sąd Konkursowy przystąpił do rozpakowania tek i pakietów z pracami konkursowymi, w celu stwierdzenia ich zawartości. Prac miejscowych okazało się 24 oraz 1 praca, nadesłana z prowincji. Powyższe prace zostały złożone w terminie, przewidzianym warunkami konkursu.

Po zaprotokółowaniu prac konkursowych na wspólną listę, rozpatrzone metodę sądenia projektów.

Postanowiono na drugim posiedzeniu w dn. 18 czerwca o g. 13 w pełnym składzie Jury — dokonać ogólnego przeglądu nadesłanych prac.

Prócz tego postanowiono, aby prace następnie były podzielone na dwie grupy i rozpatrywane szczegółowo przez dwie Komisje, wyłonione ze składu Sądu Konkursowego, celem przygotowania materiału ocenowego dla ostatecznej wspólnej decyzji. Przyjęto jako zasadę przygotowania referatów z podzielonych prac, które będą przedłożone ogółowi sędziów. Po wyeliminowaniu prac, nieodpowiadających wymaganiom konkursu, debaty nad pozostałymi będą się odbywały wobec gremjum Sędziów.

Poszczególne grupy wyznaczą sobie indywidualnie terminy prac przygotowawczych do referatów.

Posiedzenie d. 18 czerwca.

1) Odczytano protokół Nr. 1 z posiedzenia Sądu Konkursowego, z d. 17 czerwca, który został przyjęty przez zebranych bez zastrzeżeń.

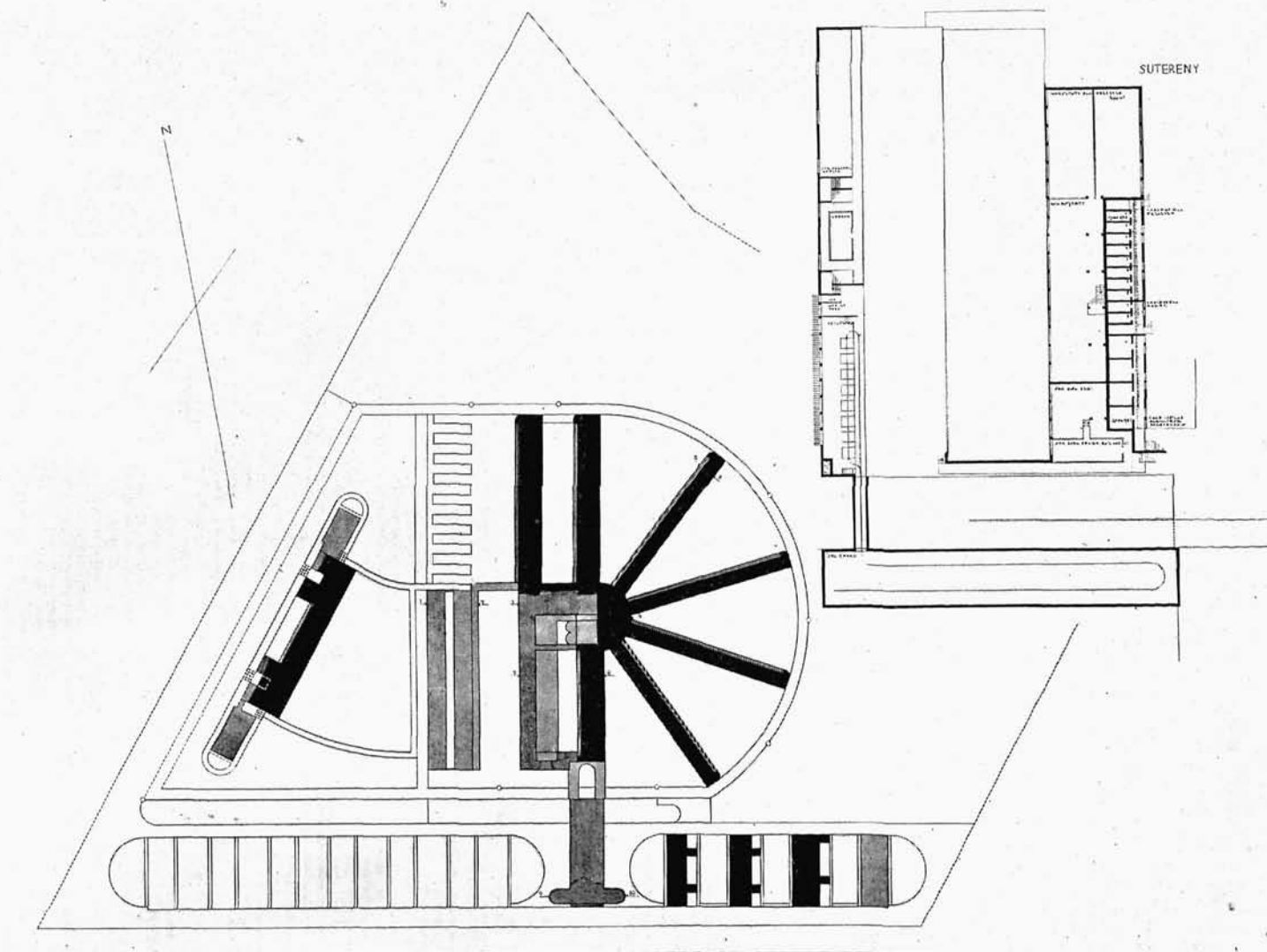
2) Przedstawiciel Urzędu Budowy Gmachów zakomunikował, iż w dniu dzisiejszym napłynęła praca ze Lwowa oraz pismo dodatkowe do pracy Nr. 23. Po sprawdzeniu daty Sąd przyjął tę pracę.

3) Po wyjaśnieniach charakteru ogólnego, Sąd Konkursowy w komplecie przystąpił do kolejnego obejrzenia i zbadania wszystkich prac konkursowych pod względem rozwiązania terenowego i ogólnych rzutów poziomych w celu dokonania selekcji projektów.

4) Po powyższym przeglądzie prac architektonicznych Sąd Konkursowy postanawia zebrać się po raz drugi w dniu dzisiejszym o g. 17.

Posiedzenie d. 18 czerwca o g. 17.

1) P. senator prof. dr. J. Makarewicz zobrazował systemy więzień, istniejących w Europie i w Stanach Zjednoczonych Ameryki Północnej, przyczem zaznaczył, że układy blokowe o mniejszych skupieniach więźniów są odpowiedniejsze, niż układy o dużej ilości więźniów skoszarowanych.



Sytuacja w skali 1:2500. Fragment rzutu suterenu — 1:1000.

4. Arch.: Maksymiljan Goldberg i Hipolit Rutkowski (Warszawa). Projekt konkursowy Nr. 15 więzienia karno-śledczego w Łodzi. Nagroda I.

2) Sąd Konkursowy postanowił prace rozdzielić na 2 grupy w celu rozpoczęcia studjów komisyjnych dla przygotowania referatów ocenowych na gremjum Jury. Komisje rozpoczną swe prace przygotowawcze.

Posiedzenie d. 23 czerwca.

W wyniku prac Jury, najpierw grupowem, następnie gremjalnem, w pierwszej kwalifikacji odpadły następujące prace konkursowe: Nr. Nr. 1, 2, 4, 9, 10, 14, 17, 20, 22, 23, 24 — razem 11 prac. W drugiej kwalifikacji odpadły prace Nr. Nr. 5, 6, 11, 12, 18, 21, razem 6 prac, oraz postanowiono przyjąć do nagrodzenia, ewentualnie do zakupu, 8 prac, oznaczonych Nr. Nr. 3, 7, 8, 13, 15, 16, 19 i 25.

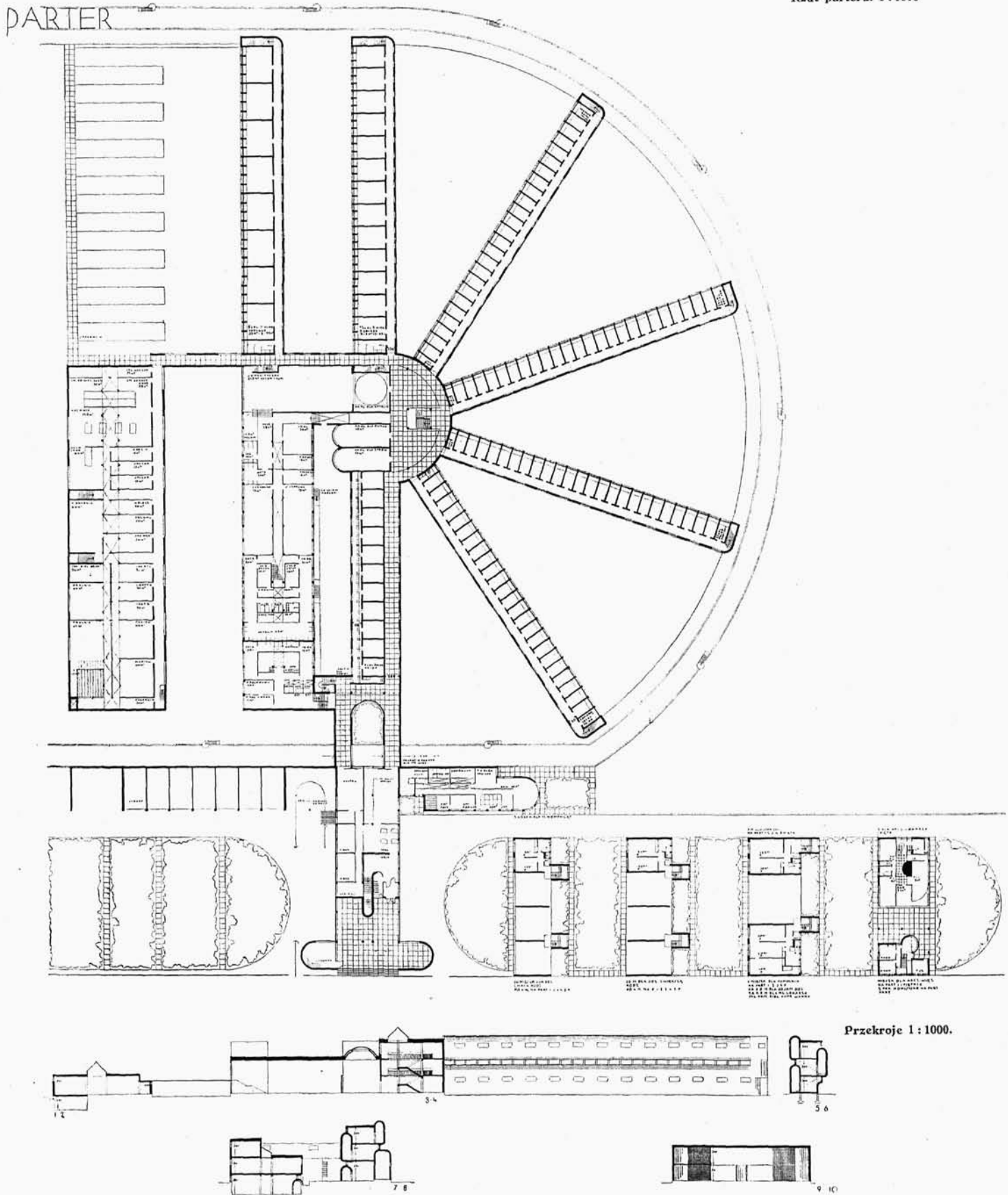
Po wyczerpującem zbadaniu prac konkursowych w trzeciej kwalifikacji, Sąd konkursowy przyznał:

I nagrodę projektowi Nr. 15 (15 000 zł.), II nagrodę projektowi Nr. 25 (12 000 zł.), III nagrodę projektowi Nr. 13 (8 000 zł.).

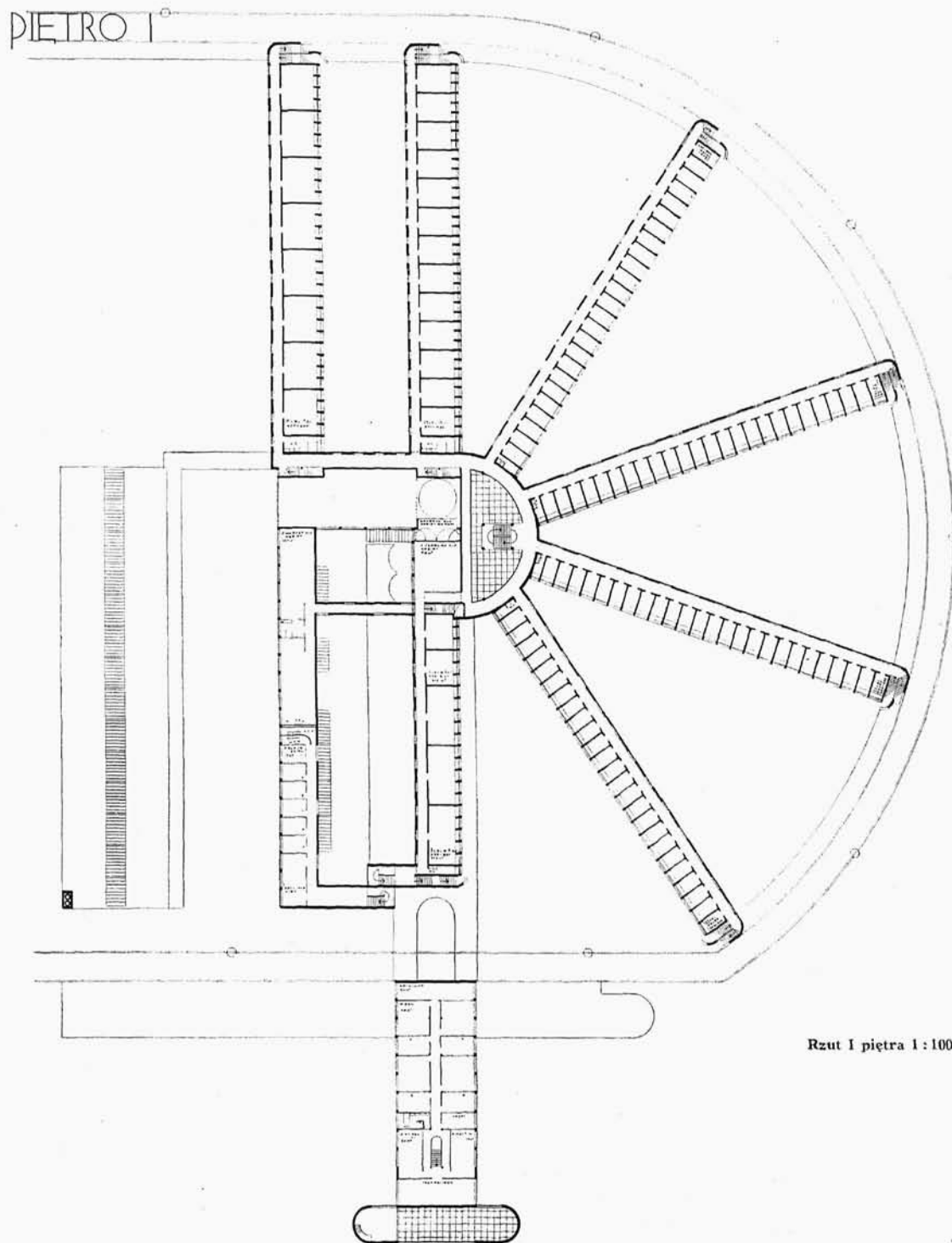
Prócz tego, Sąd konkursowy wybrał do zakupu (honorarja po 3 000 zł.) pięć następujących projektów: Nr. Nr. 3, 7, 8, 16, 19.

Po przyjęciu powyższej uchwały p. przewodniczący Sądu Konkursowego, po stwierdzeniu nienaruszenia kopert z nazwiskami autorów, zarządził otwarcie kopert, przyczem okazało się, iż autorami pracy Nr. 15 są arch.: Maksymiljan Goldberg i Hipolit Rutkowski; pracy Nr. 25 — arch. Józef Kon-Koniawa i Franciszek Morawski; pracy Nr. 13 — arch.: Stefan Sienicki i Jan Stefanowicz; pracy Nr. 3 — arch.: Wiesław Lisowski i Tadeusz Reiter; pracy Nr. 7 — arch. Stanisław Marzyński; pracy Nr. 8 — arch.: Mieczysław Surwillo i Mieczysław Rzepecki; pracy Nr. 16 — arch.: Maksymiljan Goldberg i Hipolit Rutkowski; pracy Nr. 19 — arch. Jan Szperling i Lucjan Łabentowicz.

W sprawie przyznania pracy Nr. 25 nagrody drugiej przez rzeczywistą większość Jury Konkursu zgłosili pp. arch.: B. Pniewski i R. Miller swój sprzeciw, zaznaczając, iż czynią to w imieniu swojej korporacji.



5-6. Arch.: Maksymiljan Goldberg i Hipolit Rutkowski (Warszawa). Projekt konkursowy Nr. 15 więzienia karno-śledczego w Łodzi. Nagroda I.



Rzut I piętra 1 : 1000.

7. Arch.: Maksymiljan Goldberg i Hipolit Rutkowski (Warszawa). Projekt konkursowy Nr. 15 więzienia karno-śledczego w Łodzi.

Opis projektu Nr. 15.
Sytuacja. Wydłużony budynek administracyjny ustawiony prostopadłe do frontu tak, aby miał naświetlenie wschodnio-zachodnie, odsuwa zasadniczy gmach więzienny od ulicy, oraz od domów mieszkalnych personelu więziennego, również ustawionych czołem do ulicy dla uzyskania bezpośredniego nasłonecznienia okien obydwu ścian licowych.
 We właściwym budynku więziennym, który jest założony radialnie w stosunku do centralnej hali komunikacyjno-obszerności, sytuacja skrzydeł z celami zbiorowymi i skrzydła, przeznaczonych dla kobiet, jest w dalszym ciągu o świetle wsch.-zachodn.; cele jednoosobowe w połowie mają nasłonecznienie, zbliżone do poprzednich, w drugiej zaś połowie po 2 piętra zwrócone więcej ku południowi. Szpital, zwrócony salami na południowy wschód.

Rozplanowanie. Kryty schron od strony ulicy daje dostęp do przedsionka, który w przyziemiu prowadzi do kancelarii, a przez nią do sali widzeń (strona odwiedzających), oraz schodami do biur, znajdujących się na piętrze. Niezależne wejście z boku skrzydła administracyjnego, osłonięte od wglądu z zewnątrz, służy dla transportu więźniów i jest w łączności z t. zw. ekspedycją, a poprzez nią specjalnym ramieniem dwuramiennego korytarza; dzielącego administrację od „głównej kraty”, prowadzi do działu przyjmowania więźniów (kąpiel wstępna, lekarz, wydawanie i odbiór odzieży, cele izolacyjne). Drugie ramie korytarza prowadzi jedynie z więzienia do sali widzeń (strona więźniów). Przed główną kratą komunikacja do pokoi sędziów śledczych na 1 piętrze. Główna krata zamyka z lewej strony schody do skrzydła dla kobiet, z prawej dostęp do centralnej hali obserwacyjnej. Pod ramionami korytarza przejazd rampowy ciągłego obejścia dla straży.

Rozdzielony na 2 trakty korytarz, zastępując węzeł komunikacyjny, pozwala na lepszy i pewniejszy nadzór nad grupami i pojedynczymi więźniami, prowadzonymi z cel do śledztwa, do sali widzeń, kancelarii, lub ekspedycji, z przyjęcia i izolacji, ułatwiając pracę personelu dozoru i dając większe bezpieczeństwo, oraz lepsze odosobnienie więźniów, będących pod śledztwem.

Skrzydła więzienne mają jednostronnie obudowane korytarze, a więc jasne i przewietrzane, (higieniczne warunki dla dozorców). Korytarze, przechodząc z jednej strony na jednej kondygnacji na drugą na następnej, dają ciągłość obchodzenia ich na różnych piętrach bez otwierania kraty, oddzielającej skrzydło od hali centralnej. Jednostronnie obudowane korytarze przez użyty przekrój otaczają całkowicie cele, pozostawiając wolnym jedynie dostęp dla światła.

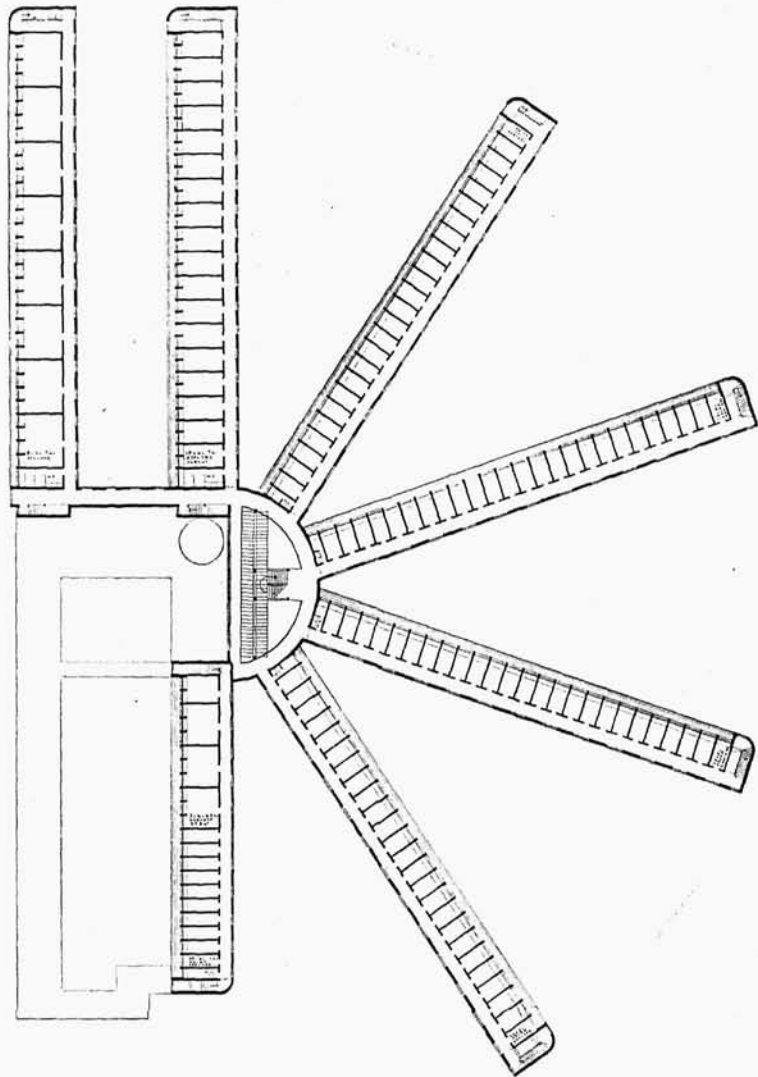
Dział gospodarczy i kąpielisko są dla racjonalnego przebiegu w nim czynności budynkami przyziemnymi o dużej szerokości z kalenicowym pasem oszklonym, oświetlającym środek.

Połączenie cel z temi działami, jak również z działem oświetlowym, warsztatami, salą gimnastyczną, kaplicami, odbywa się poprzez halę centralną.

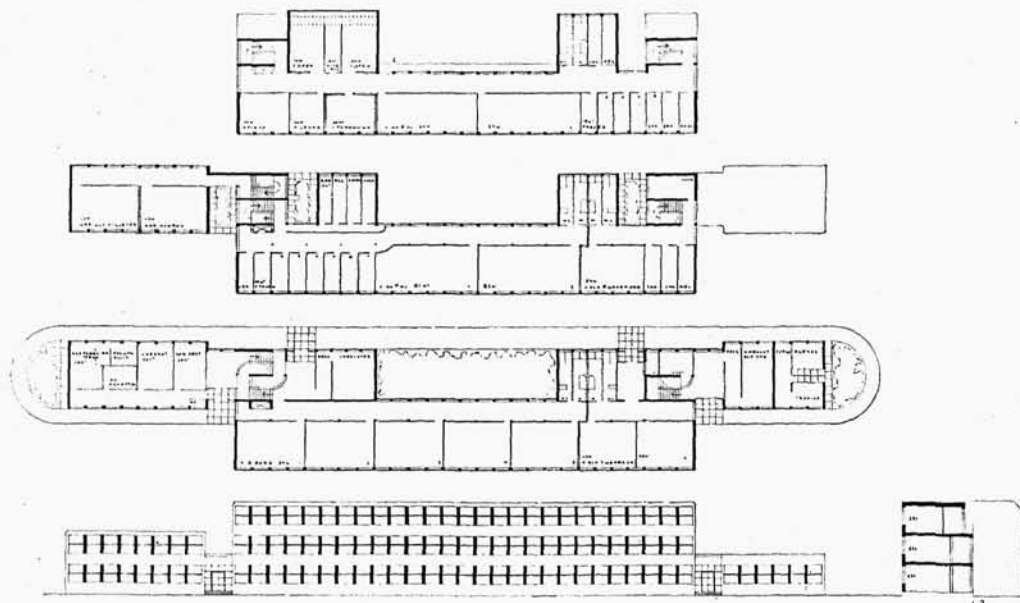
Złobek dla niemowląt, o wystawie południowej, przylega do budynku administracyjnego i łączy się ze skrzydłem dla kobiet taką samą drogą, jak sala widzeń.

Kubatury. Kubatura całości wynosi 76 tysięcy m. sześć.; rozkłada się następująco na poszczególne działy:

Cele jednoosobowe	13 700 m ³
Cele zbiorowe	10 350 „
Cele dla kobiet	3 350 „
Kąpielisko, warsztaty, oświata	10 150 „
Sala gimn., kaplice	1 700 „
Hala centralna	4 500 „
Kuchnia, pralnia	2 100 „
Złobek	900 „
Garaże	1 400 „
Kotłownia, opał	1 700 „
Administracja	3 750 „
Mieszkania	12 400 „
Szpital	10 000 „

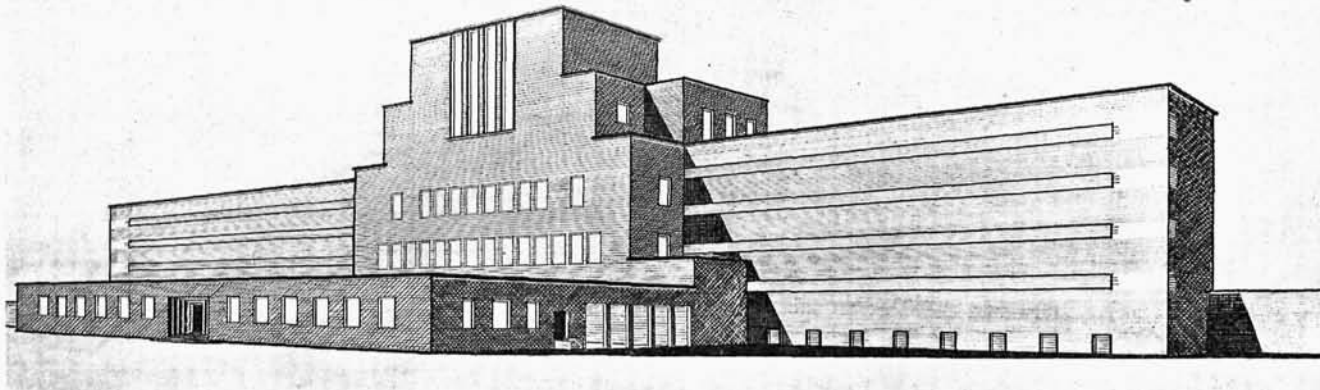


Rzut II piętra. 1 : 1000.

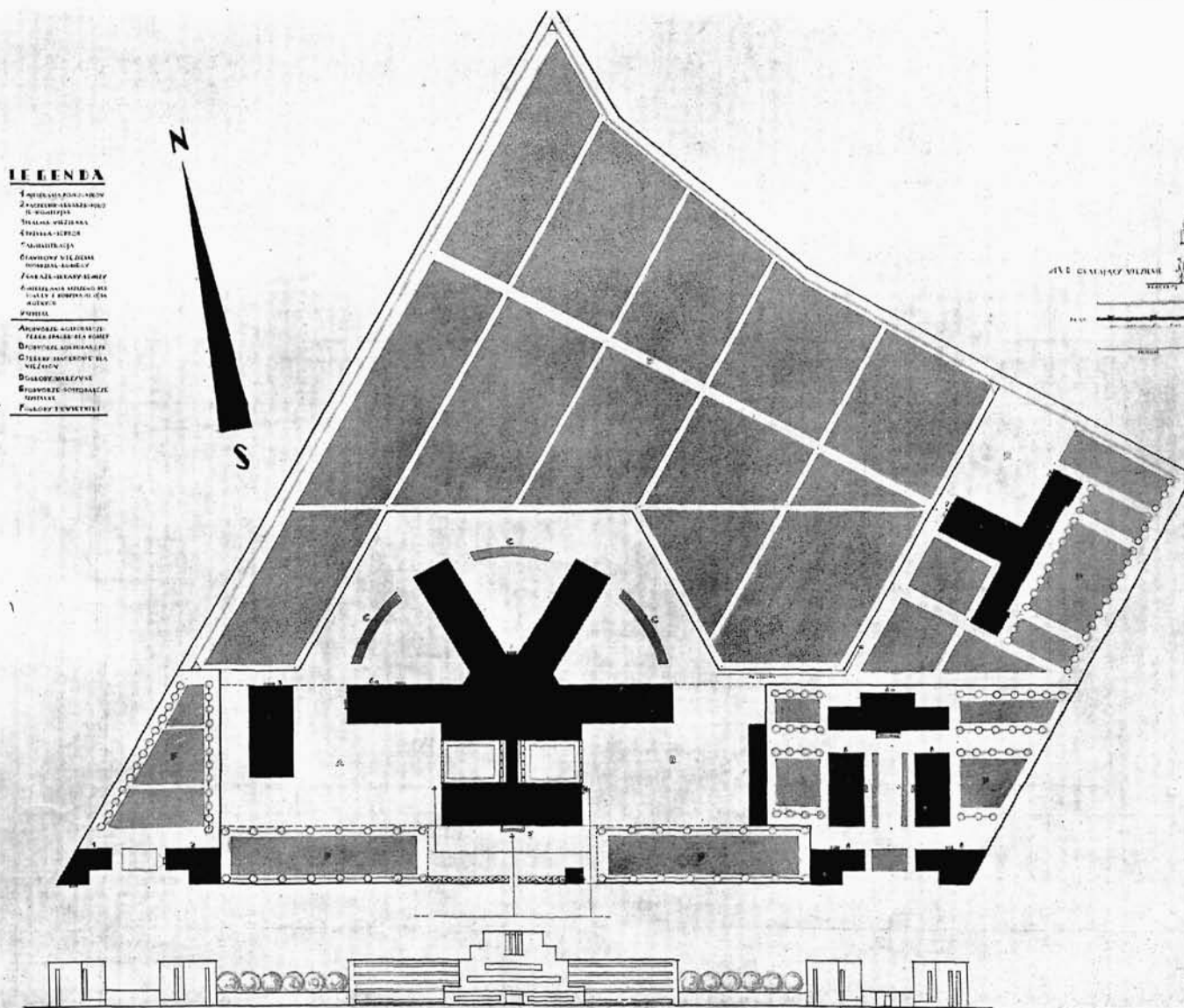


Rzuty i elewacja szpitala.
1 : 1000.

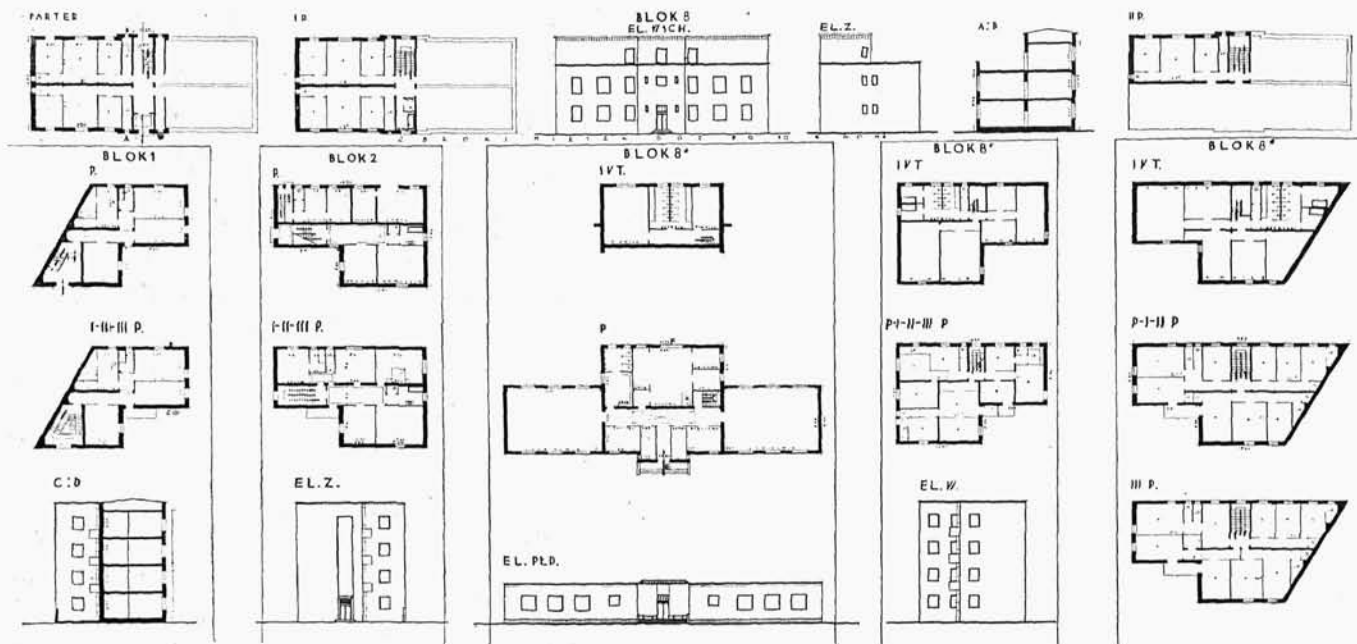
8—9. Arch.: Maksymiljan Goldberg i Hipolit Rutkowski. Projekt konkursowy Nr. 15 więzienia karno-śledczego w Łodzi.



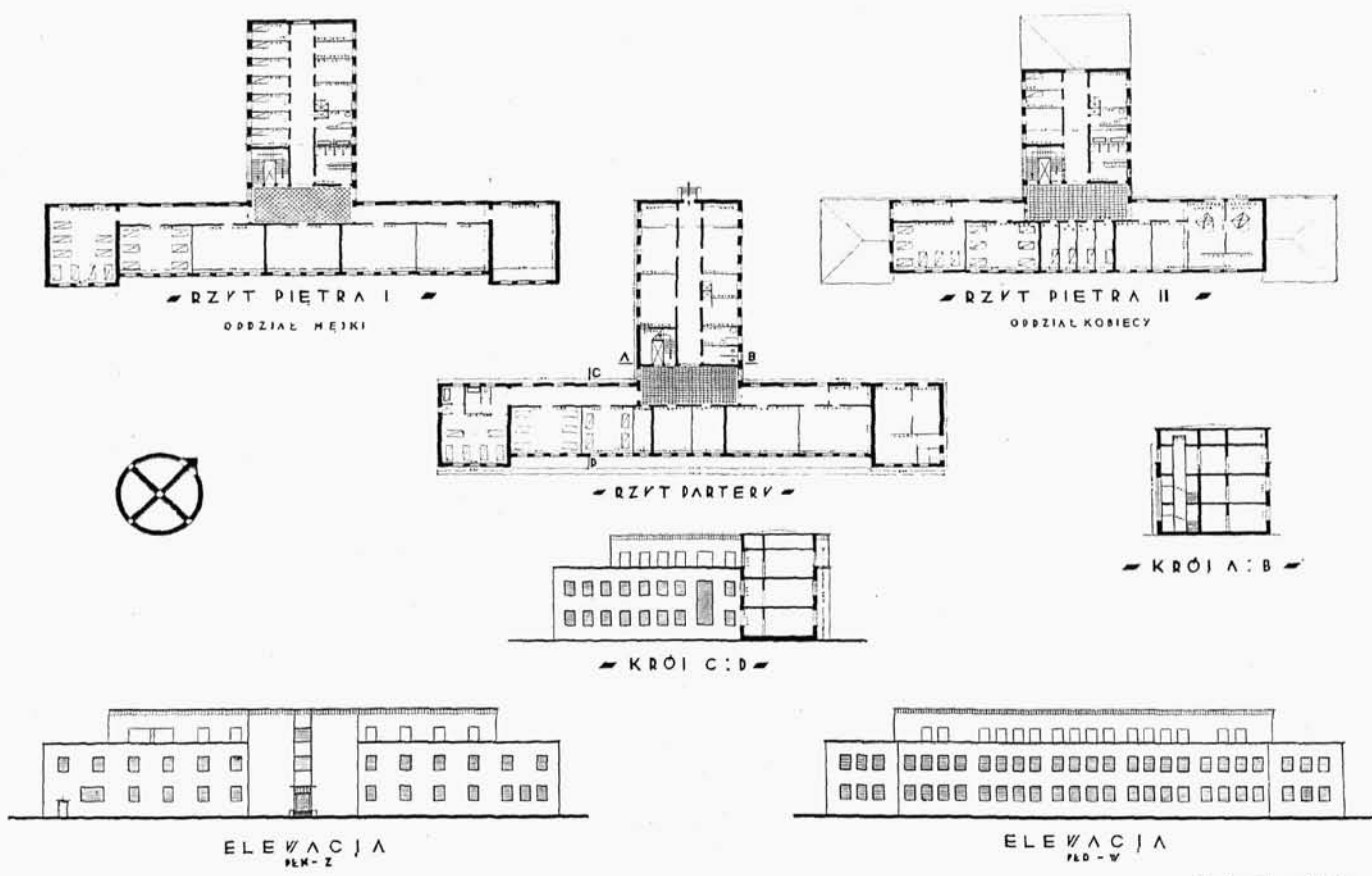
Elevacja.



10—11. Arch.: Julian Kon-Koniawa i Franciszek Morawski (Warszawa). Projekt konkursowy Nr. 25 gmachu więzienia karnościowego w Łodzi. Nagroda II.



Typy budynków mieszkalnych.
Rzuty i elewacja w skali 1:1000



Budynek szpitalny.
Rzuty i elewacje. 1:1000.

12-13. Arch.: Julian Kon-Koniawa i Franciszek Morawski (Warszawa). Projekt konkursowy Nr. 25 więzienia karno-śledczego w Łodzi. Nagroda II.

Opis projektu Nr. 25.

I. Sytuacja.

Kompozycja została rozwiązana osiowo w stosunku do linii frontowej placu, przy czym granice od sąsiadów zabudowano blokami mieszkalnymi. W blokach mieszkalnych zastosowano system podziału mieszkań według kategorii i stanu rodzinnego urzędników. Szpital z orientacją południowo-wschodnią usytuowano na tyłach terenu w sąsiedztwie ogrodów w obrębie zasadniczego muru więziennego. Przy gmachu więziennym w obrębie wewnętrznego muru znajdują się 2 podwórza: jedno z budynkiem na garaże, remizy, składy narzędzi, etc., drugie (przy pralni) służyć może za teren spacerowy dla kobiet. Między pawilonami znajdują się 3 podwórza spacerowe dla mężczyzn. Resztę terenu pozostawiono pod ogrody warzywne, sady etc. Cały teren okolono zewnętrznym murem więziennym, w odstępie 4 metrów od sąsiadów z 3 wyż. kamni. Szczegół tego muru przedstawiono na planie sytuacyjnym.

II. Gmach więzienny.

Zastosowano system pawilonowo-panoptyczny o założeniu centralnym celem umożliwienia pionowej i poziomej obserwacji całego wewnętrznego ruchu więziennego z jednego punktu. Opierając się na doświadczeniach więziennictwa — wysokość pawilonów z celami ograniczono do praktycznej wysokości 3-ch pięter. Hall centralny pomyślany jest jako pokryty szklanym dachem podwórce. Pawilony z celami mają również górne oświetlenie. Komunikacja wewnętrzna została rozwiązana systemem żelaznych, azurowych korytarzy — balkonów, niezastłaniających obserwacji ruchu.

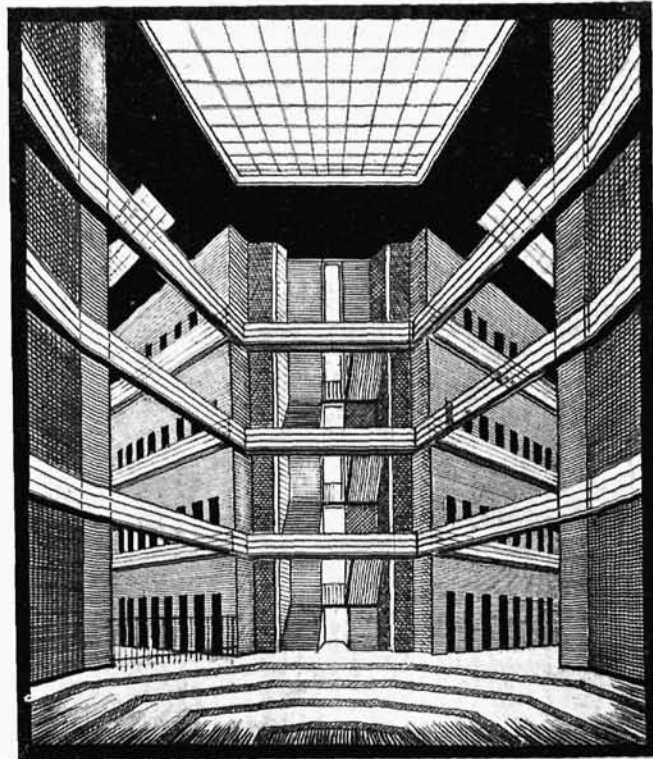
Oddział kobiecy odseparowano, pozostawiając łączność z całą częścią gmachu. W wysokich podziemiach, wzniesionych 2 mtr. nad ziemią, rozmieszczono grupy: 1) warsztaty męskie, 2) warsztaty kobiece w łączności z sortownią czystej bielizny, ubrań, pościeli etc., 3) piekarnię, 4) kuchnię, 5) kąpielisko dla nowostępujących przy kąpielisku ogólnym. Kociołnię umieszczono między kuchnią a kąpieliskiem, podpinając jedno z podwórz. na składy paliwa. Pralnię celem uniknięcia pary i wilgoci wydzieleno z gmachu więziennego, sytuując w sąsiedztwie bloku z celami kobiecymi. Pomieszczenia użytku ogólnego, jak sale szkolne, gimnastyczna i kaplica, umieszczono centralnie, dając temu wyraz w zewnętrznej architekturze budynku.

Komunikacja odbywa się zasadniczo jedną klatką schodową, umieszczoną centralnie w głównej osi gmachu. Do pomieszczeń frontowych prowadzą dwie klatki schodowe. Oddział kobiecy ma własną klatkę schodową. Przewidziano również 2 klatki zapasowo-ogniowe. Żłobek znajduje się poza klauzurą więzienną w bezpośredniej łączności z oddziałem kobiecym.

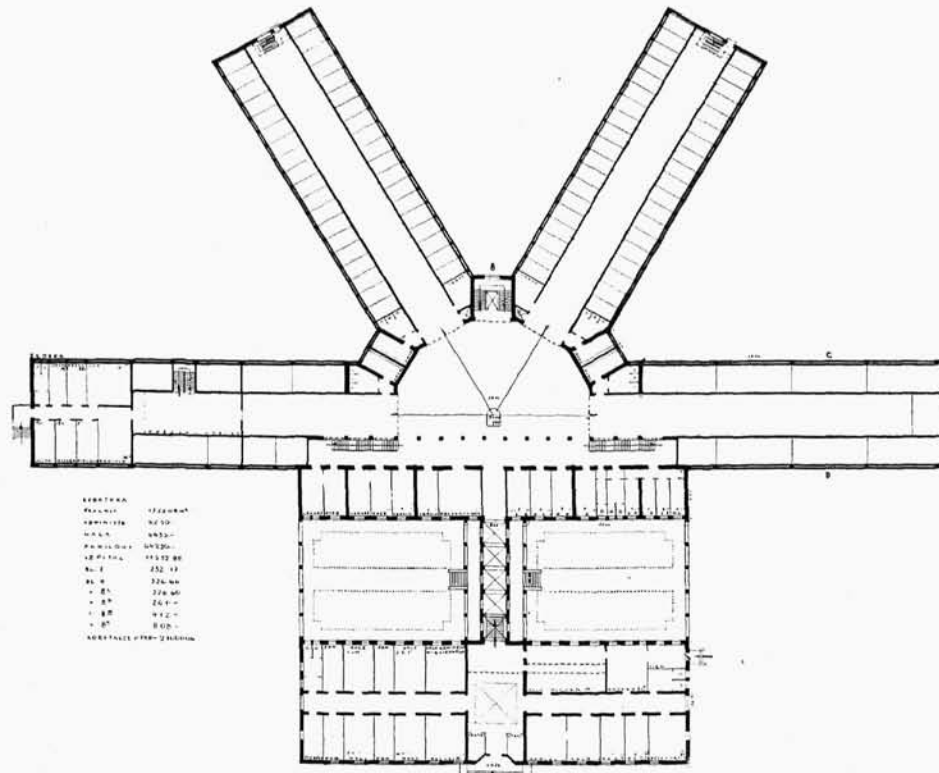
Wprowadzanie więźnia: z miasta przez podwórze do ekspedycji. Po załatwieniu go w kancelarii i daktyloskopji przeprowadza się za główną kratę przez korytarz, łączący budynek administracyjny z gmachem więziennym do ogólnych lekarskich. Ewentualne wykupanie więźnia uskutecznia się w kąpielisku, znajdującym się pod pokojami lekarskimi. Przy grupie pokoi lekarskich znajduje się również grupa gabinetów sędziów śledczych i cel izolacyjnych. Instalacje: obserwator, umieszczony na wyższym w centralnym punkcie hallu, połączony jest ze wszystkimi kondygnacjami i administracją zapomocą sygnałów świetlnych, dźwiękowych i telefonów.

III. Wykonanie budynków.

Zasadnicze wykonanie pomyślano jest w cegle, jako obecnie jeszcze najtańszym materiale. Licowanie fasad pawilonów szarą cegłą, ryzalit frontowy licowany kamieniem.

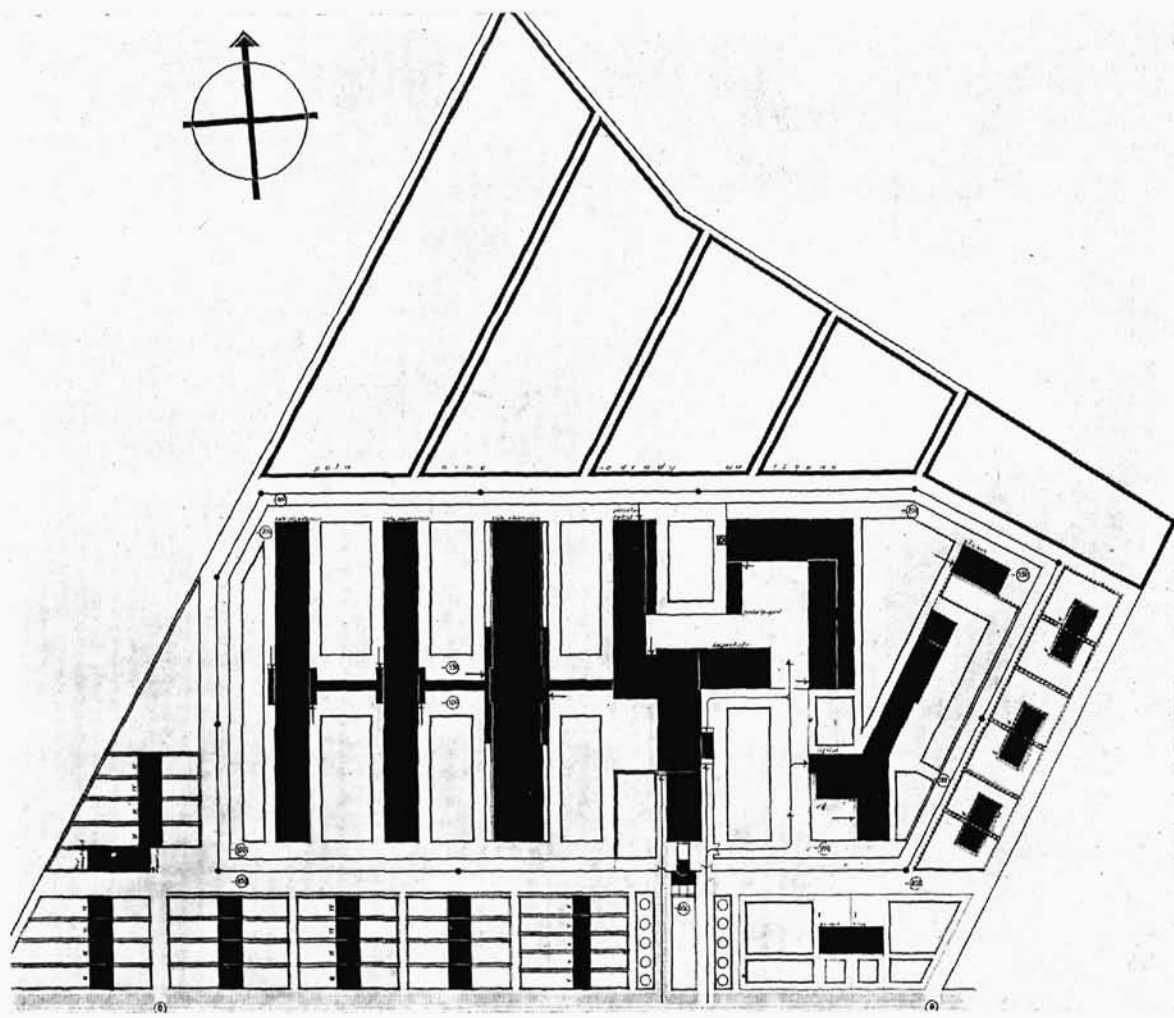


Hall centralny.

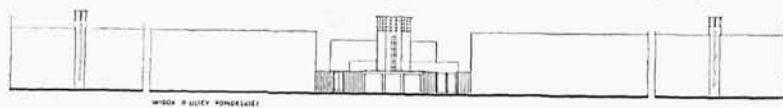


Rzut parteru 1 : 1000.

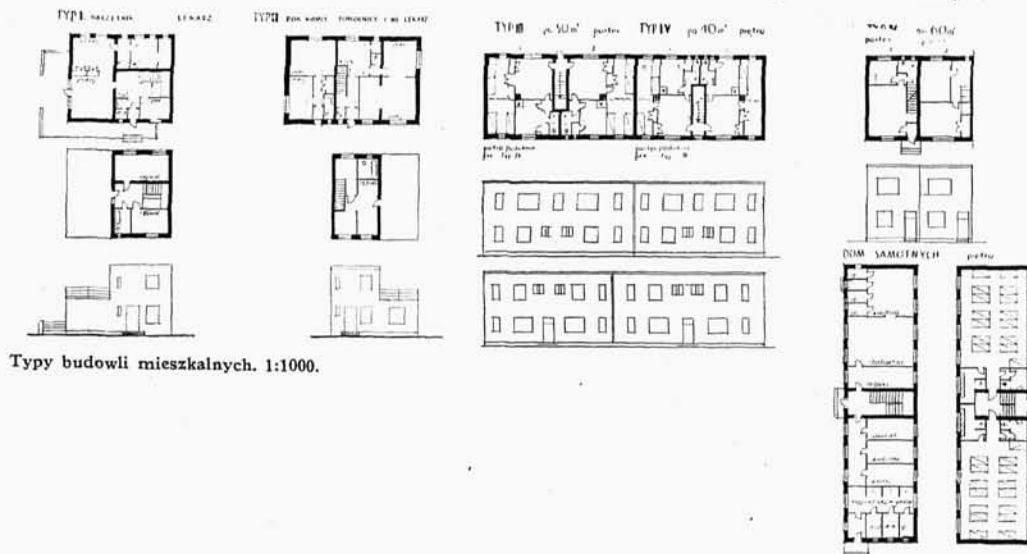
14—15. Arch.: Juljan Kon-Koniawa i Franciszek Morawski (Warszawa). Projekt konkursowy Nr. 25 więzienia karnosledczego w Łodzi. Nagroda II.



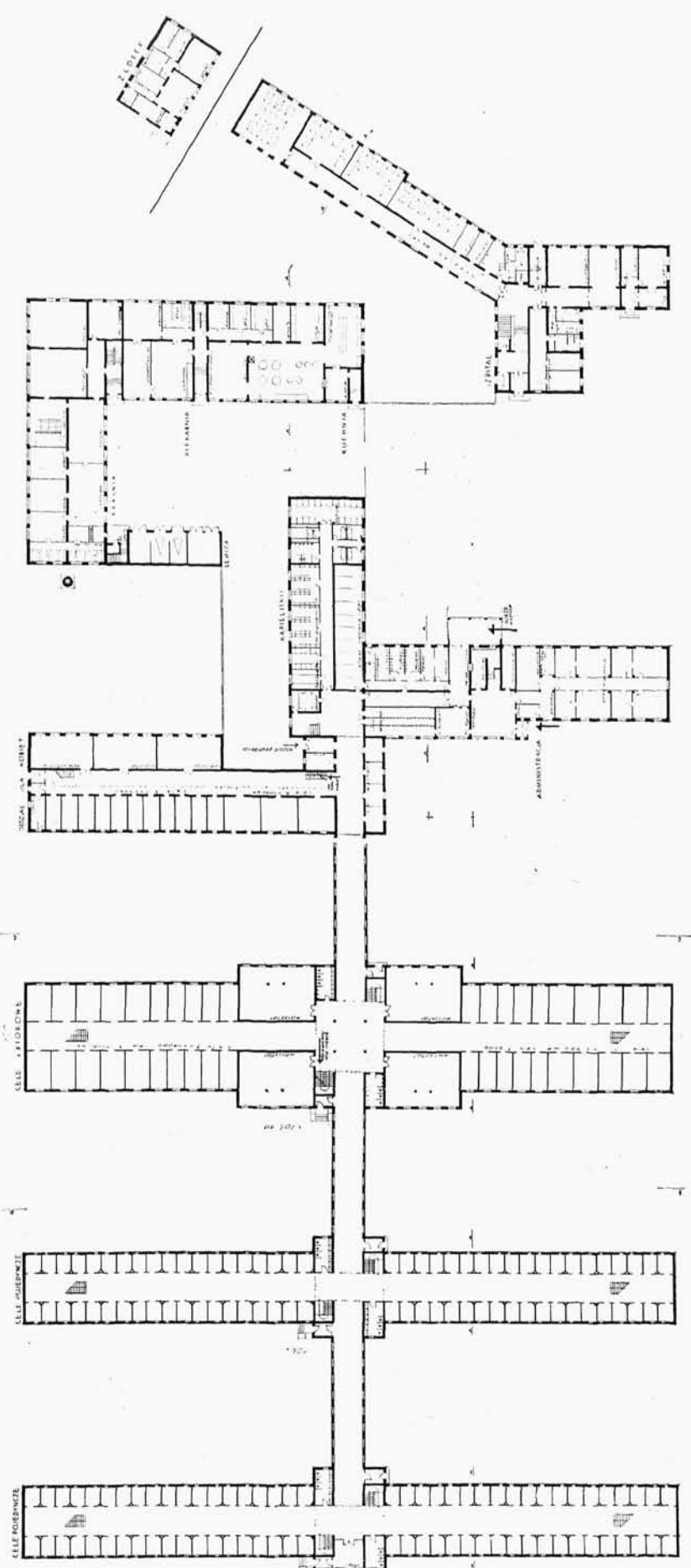
Sytuacja 1 : 2500.



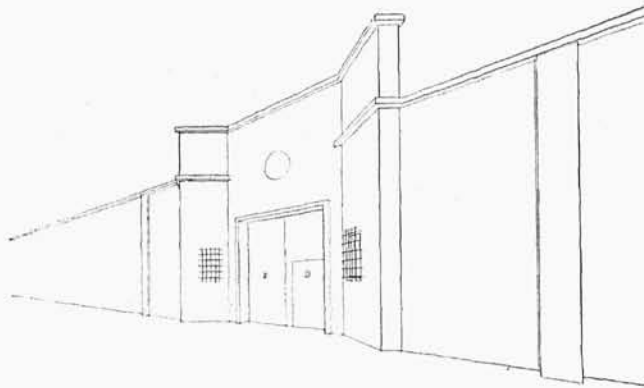
Elewacja od ul. Pomorskiej. 1:1000.



16—19. Arch.: Stefan Sienicki i Jan Stefanowicz (Warszawa). Projekt konkursowy Nr. 13 więzienia karno-śledczego w Łodzi. Nagroda III.



20. Arch.: Stefan Sienicki i Jan Stefanowicz (Warszawa). Projekt konkursowy Nr. 13 więzienia karno-śledczego w Łodzi. Nagroda III. Rzut parteru. 1:1000.



Widok bramy głównej.

Opis projektu Nr. 3.

W projekcie niniejszym całość została podzielona na 3 części:

- a) główny budynek więzienny, w którym znajdują się w parterowych skrzydłach kuchnia i pralnie;
- b) kompleks budynków mieszkalnych dla administracji, rozlokowanych na samym froncie po obu stronach wjazdu przed wysokim murem więziennym, mającym na rogach wyżki obserwacyjne; budynki te mają głuche ściany od strony więzienia;
- c) szpital umieszczony z prawej strony więzienia, oddzielony od niego murami z osobnymi podwórkami dla spaceru.

Budynek więzienny zaprojektowany w formie krzyża; pośrodku, w miejscu, w którym zbiegają się galerie na II piętrze — umieszczono punkt obserwacyjny dla dozoru, który przez otwarte korytarze z galeriami ma kontrolę nad całym gmachem wewnątrz; obok niego zaprojektowano 6 klatek schodowych; w ten sposób

koncentrowany jest cały dozór w więzieniu. Dyżurka odźwiernego znajduje się przy samej bramie i parkanie więziennym.

W wstępnej parterowej części budynku od wjazdu zaprojektowano pomieszczenia dla administracji, zgodnie z warunkami programu, za nimi — za główną kratą — znajdują się pokoje dla sędziów i sala widzeń; dalej w przyziemiu: pokoje dla oględzin lekarskich, kąpiele, klozety, cele izolacyjne, kamera dezynfekcyjna i składnica odzieżowa, nad powyższymi pomieszczeniami zaprojektowano zóbek dla 12 niemowląt.

W trzech skrzydłach 4 piętrowego gmachu, mającego oświetlenie dla cel od wschodu, zachodu, południa i północo-zachodu, zaprojektowano w prawym i lewym skrzydle — 300 cel jednoosobowych, każda powierzchni 6,5 i objętości około 19 m³, reszta cel dla pozostałych 400 więźniów w skrzydle środkowym. Na każdym piętrze, przy centralnym dozorze, znajdują się klozety, umywalki, niezależnie od klozetów, znajdujących się w każdej celi; każdy korytarz oddziela lony jest kratą żelazną niedaleko od dozoru centralnego.

Warsztaty dla mężczyzn umieszczono w suterrenach środkowego skrzydła; wobec znacznej pochyłości terenu od południa ku północy — piwnice nieznacznie będą zagłębione w ziemi z dostatecznie zapewnionym światłem.

Salę szkolną znajdują się na I piętrze, kaplica dla ewangelików i bóżnica na II piętrze, sala gimnastyczna z pomieszczeniem dla przyrzędów oraz kaplica dla katolików z osiatkowanym balkonem dla kobiet na III piętrze.

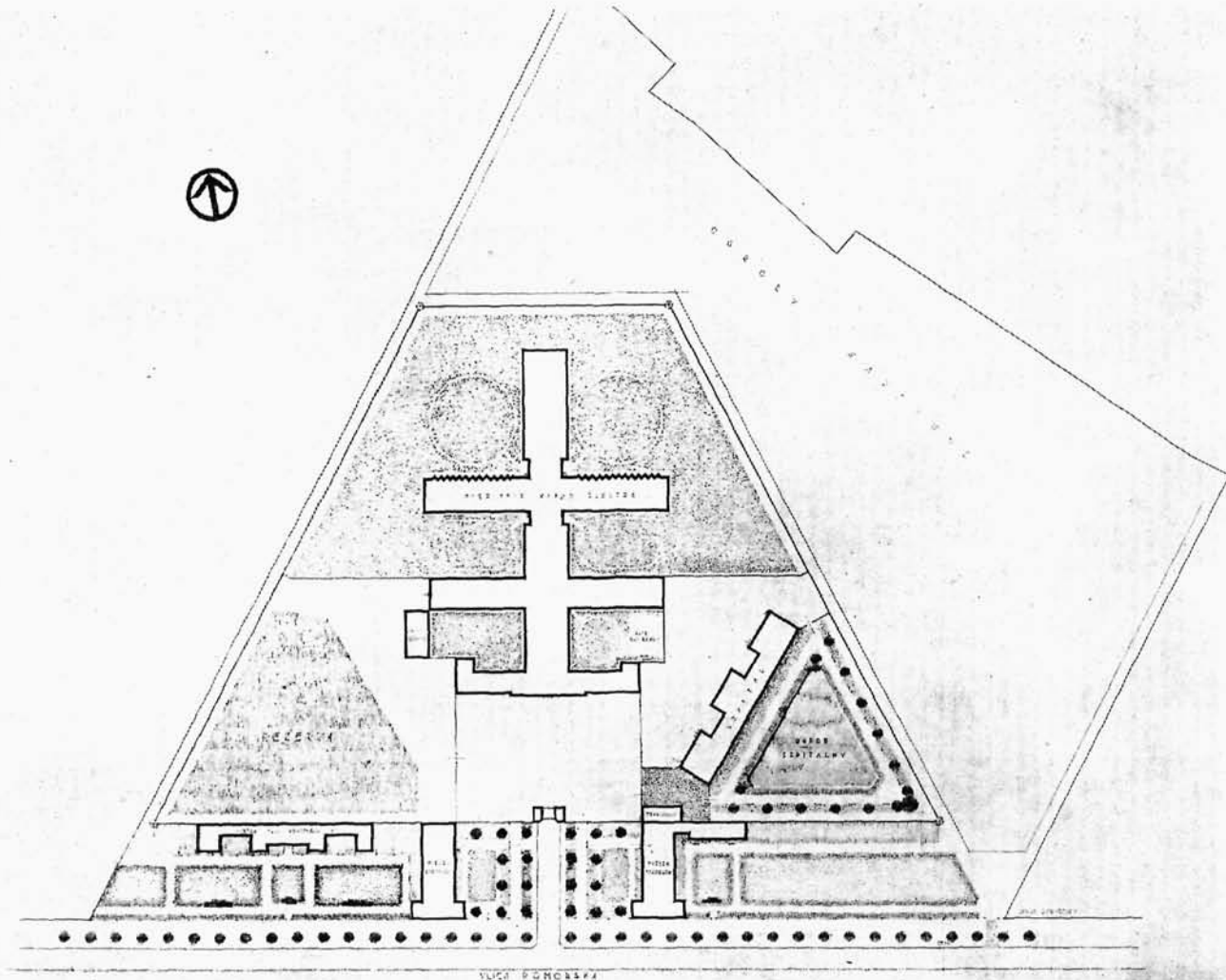
Cele dla kobiet rozmieszczono w frontowym skrzydle budynku z osobnym dozorem w następujący sposób:

na I p.	6 cel	5-io osobowych	o pow. 23 m. ²	i objętości około	65 m ³ .
„ II	„ 3	„ 9-io	„ 35	„	100
„ II	„ 2	„ 3-y osobowe	„ 17	„	50
„ II	„ 2	„ warsztat dla kobiet	„ 60	„	175
„ III	„ 9	„ 3-y osobowych	„ 18	„	52
„ IV	„ 12	„ 1-0	„ 6,5	„	19

Oprócz klozetów w każdej sali obok dozoru centralnego znajdują się umywalki i klozety w korytarzu.

W suterrenach, prawie w centrum budynku — umieszczono kotłownię, obok niej warsztat dla palacza oraz korytarz powierzchni około 350 m² na dość znaczny zapas paliwa.

Kuchnie, pralnie i kąpiele projektuje się w dwóch centralnie umieszczonych parterowych skrzydłach z piwnicami, połączonych z głównym gmachem więziennym.



Sytuacja 1:2500.

21—22. Arch.: Wiesław Lisowski i Tadeusz Reiter (Łódź). Projekt konkursowy Nr. 3 więzienia karno-śledczego w Łodzi. Praca zakupiona.

W suterrenach w lewym skrzydle, przeznaczonych dla kuchni, znajdują się składy różnych zapasów naczyń i opału oraz zmywalnie, zaś na parterze — kuchnia, piekarnia i magazyn pieczywa; podawanie potraw przez suterreny zapomożą windy potrawowej, umieszczonej obok dozoru centralnego.

Suterreny prawego skrzydła przeznaczono na pralnię, składy brudnej i czystej bielizny, kąpiele, natryski z odpowiedniami na ten cel pomieszczeniami; na parterze zaś umieszczono suszarnię, magiel, prasownię i składy czystej bielizny.

Na skutek takiego rozmieszczenia skrzydeł budynku — wytwarzają się 4 podwórka na spacer dla mężczyzn i jedno dla kobiet oraz jedno podwórkę gospodarcze, odgródzone od zewnątrz budynkiem parterowym, przeznaczonym na remizę, garaż i skład narzędzi.

Ściany budynku projektuje się wykonać z cegły na zaprawie półcementowej; ścianki przedziałowe pomiędzy celami w jedną cegłę; stropy i dach ogniotrwałe; schody, galerje, drzwi, okna w murach i dachu — żelazne, podłogi ksylolitowe, ogrzewanie centralne; klozety wodne.

Powierzchnię zabudowania gmachu więziennego, kuchni, pralni i kąpieliska obliczono na 4 551 mtr.²; objętość budynku, licząc od posadzki podziemi użytkowych do wierzchu stropu najwyższej kondygnacji użytkowej — 51 596 mtr.³.

Mieszkania dla administracji rozplanowano w 3 budynkach: w pierwszym dwupiętrowym pośrodku, po bokach parterowych — zaprojektowano dwa mieszkania dla naczelnika i lekarza więziennego w parterze po 120 mtr.², 4 mieszkania pomocników po 90 mtr.² (na I i II piętrach) i 1 mieszkanie młodszego lekarza i pokoje komisyjne na parterze; w drugim budynku dwupiętrowym — 18 mieszkań dla dozorców z większą rodziną po 50 mtr.² oraz dwie sale dla 30 dozorców samotnych z kuchniami i wygodami, zaś w trzecim dwupiętrowym budynku po drugiej stronie bramy dwa mieszkania dla młodszych lekarzy i pozostałe mieszkania dla dozorców i administracji.

Powierzchnia zabudowań w 3-ch domach mieszkalnych 1671 mtr.², objętość zaś powyższych budynków 12 607 mtr.³.

Szpital.

Zgodnie ze wskazówkami programu zaprojektowany dwupiętrowy budynek szpitalny mieści 71 łóżek, rozlokowanych w odpowiednio oświetlonych salach.

W oddalonym od szpitala budynku przy parkanie zaprojektowano prosektorjum składające się z trupiarni, pokoju sekcyjnego i pomieszczenia dla lekarza.

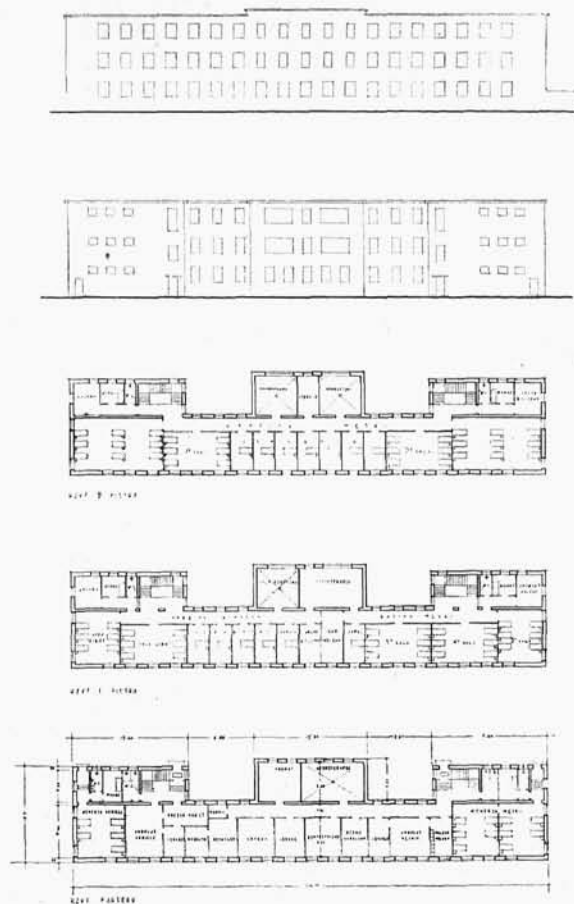
Powierzchnia zabudowania szpitala i prosektorjum — wynosi 831 mtr.², objętość zaś 8 800 mtr.³; ogólna powierzchnia zabudowań 7 053 mtr.², zaś objętość budynków 73 003 mtr.³.

Zaznacza się, że

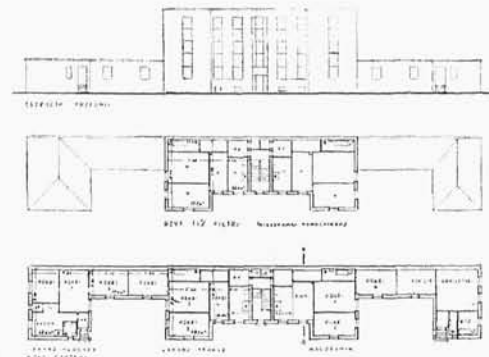
- o ile budynek szpitalny nie będzie posiadał własnej kuchni, a tylko podręczną — należy wówczas kuchnię i piekarnię ułożyć w prawym skrzydle na miejsce pralni i natrysków, zaś pralnię i natryskownię — na miejsce kuchni i piekarni, wówczas dostawa stawy odbywać się będzie najbliższą drogą przez podwórkę szpitalne;
- rezerwa, wydzielona na planie sytuacyjnym z lewej strony, służyć może w przyszłości na budynki warsztatowe, oddział kobiecy, dla więźniów politycznych, lub skazanych na twierdzą.

Ogrzewanie budynku więziennego przewiduje się wodne z pobudką mechaniczną zapomożą pomp. Kotły Strebła-Katena na ciśnienie do 0,4 atm. Ogrzewanie szpitala można uskutecznić albo zapomożą ogrzewania pompowego z centralnej kotłowni, albo parowo wodne gravitacyjne z bojlerem parowo-wodnym w suterrenach szpitala.

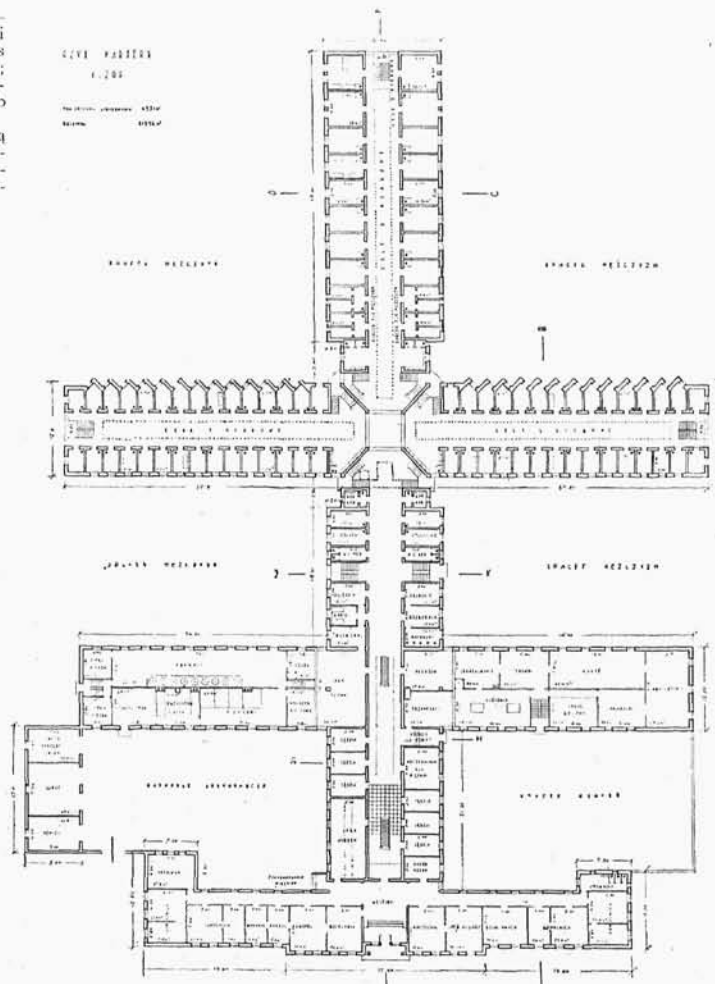
Budynek szpitalny. 1 : 1000.



Przekrój 1 : 1000.

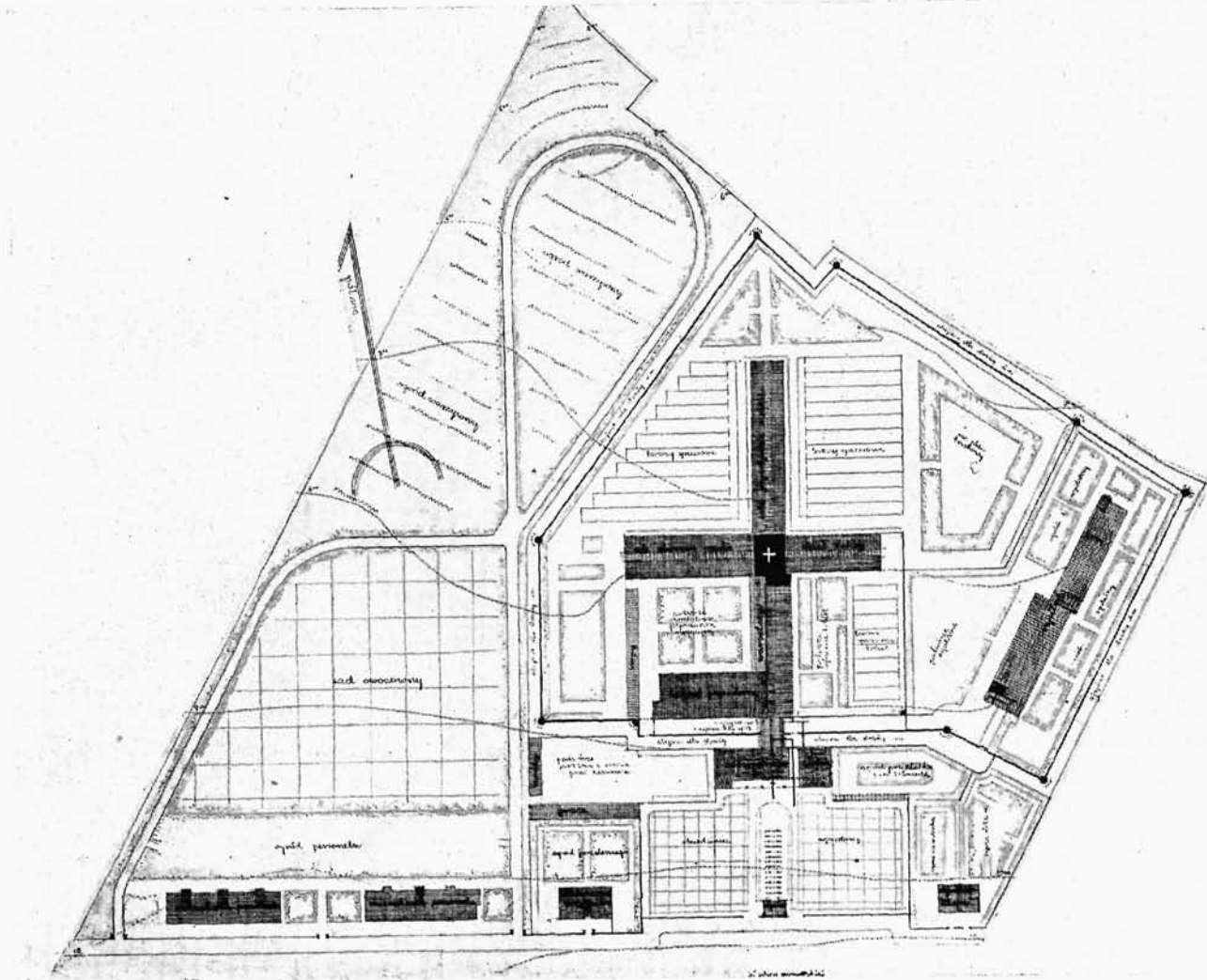


Budynek mieszkalny. 1 : 1000.

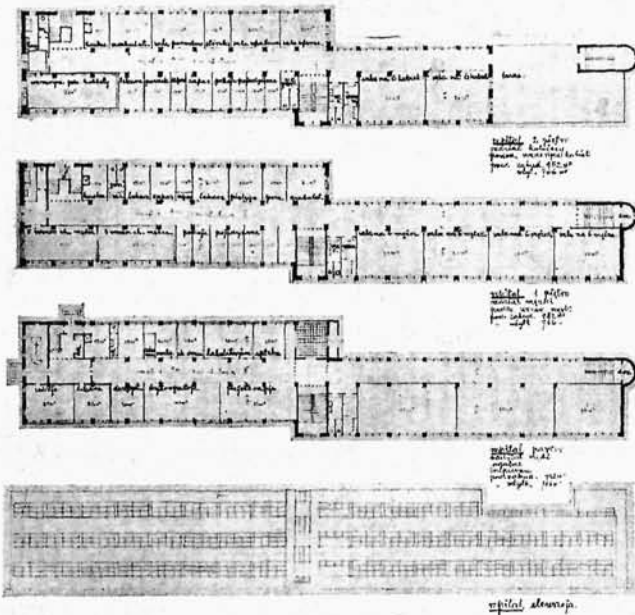


Rzut parteru. 1 : 1000.

23—26. Arch.: Wiesław Lisowski i Tadeusz Reiter (Łódź). Projekt konkursowy Nr. 3 więzienia karno-śledczego w Łodzi. Praca zakupiona.



Sytuacja. 1:2500



Budynek szpitalny. 1:1000.

27—28. Arch. Stanisław Marzyński (Warszawa). Projekt konkursowy Nr. 7 więzienia karno-śledczego w Łodzi. Praca zakupiona.

Opis projektu Nr. 7.

Teren ogólny podzielono na 3 wyraźne części: a) właściwy obręb więzienny, otoczony murem, b) ogrody przy mieszkaniach i przy żłobku, oraz z dziedzińcem wjazdowym i podwórzem gospodarczym, c) sad owocowy i ogród warzywny.

Właściwy kompleks zabudowań więziennych w kształcie krzyża odsunięto jak najdalej w głąb terenu. Do dolnego ramienia tego krzyża, po lewej stronie przylega **budynek gospodarczy**, obejmujący łaźnię, pralnię i kuchnię. Od strony dziedzińca wjazdowego — już poza murem, lecz z wewnętrznym bezpośrednim połączeniem z więzieniem, znajduje się **budynek administracji i żłobek**.

Bezpośrednio związane z gmachem więziennym są: podwórze warsztatowo gospodarcze, zamknięte place spacerowe i boiskowe mężczyzn, oraz podwórze wraz z placami spacerowymi kobiet.

Szpital umieszczono w prawej, wschodniej stronie placu w obrębie muru. Ogród szpitalny jest prócz tego specjalnie oddzielony od reszty terenu.

Budynki mieszkalne, dwa dla służby niższej, trzypiętrowe, jeden dla personelu administracji dwupiętrowy i jednopiętrowy dom bliźniaczy dla naczelnika i doktora umieszczono od ulicy.

Na osi budynku więziennego i dziedzińca wjazdowego znajduje się dyżurka z miejscem dla oczekujących.

Szpital.

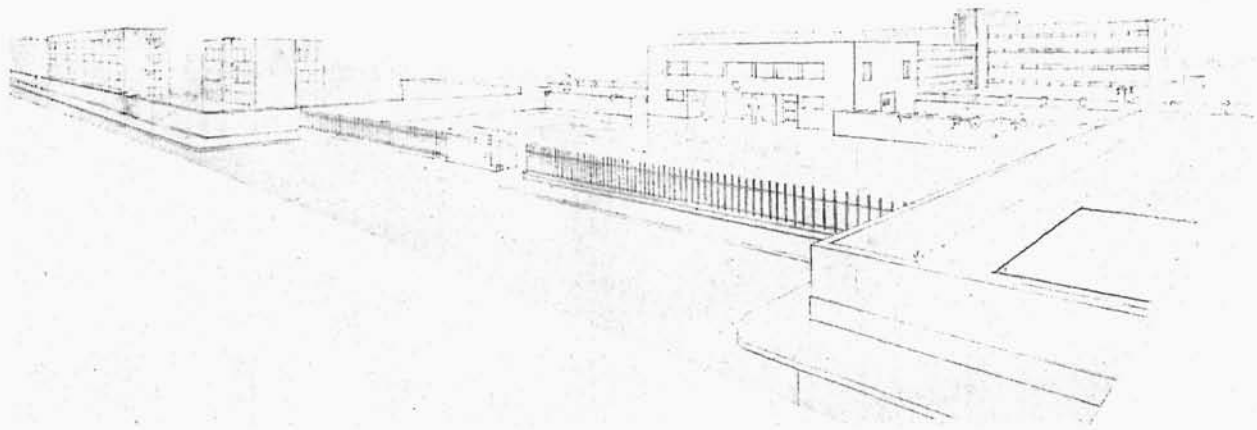
Parter. Trzy duże sale oddziału męskiego po 81 m². Pomieszczenia pomocnicze, jak apteka, laboratorium, hydropatja i t. d. Trupiarnia, i pokoje dla sekcji z bezpośrednim wyjściem na zewnątrz blisko furty do międzymurza.

I piętro. Oddział męski i pododdział weneryczny męski. Ambulatorjum.

II piętro. Oddział kobiecy i pododdział weneryczny kobiecy. Sala operacyjna. Szpital posiada wszystkie sale i pokoje dla chorych, zorientowane na południowy wschód. Sale głęb. 6 metrów z korytarzem jednostronnie oświetlonym szer. 3 metry. Pokoje i mniejsze sale głęb. 4,5 m. W części szpitala, gdzie trakt jest podwójny, od północo-zachodu umieszczono pomieszczenia służbowe, sale operacyjne i t. d. Klatki schodowe są dla bezpieczeństwa oddzielone od przestrzeni korytarzowych kratami. Na podestu każdej kondygnacji, w końcu korytarza, znajduje się dozorca. Trupiarnię obsługuje klatka schodowa służbowa.

Właściwy budynek więzienny.

Karetką więzienna wjeżdża przez bramę w budynku administracji do międzymurza.



Widok perspektywiczny.

Rzut parteru (kondygnacja 3-a). 1:1000.

Stamtąd więzień przechodzi do ekspedycji i przez hall dostaje się za główną kratę, poza którą znajduje się właściwa klauzura.

Pokój wizer dostępny jest dla publiczności z hallu przez kancelarię, a dla więźniów schodkami bezpośrednio z za głównej kraty.

W skrzydle więzienia, połączonym z budynkiem administracji, znajdują się przy jednostronnie oświetlonym korytarzu pokoje sędziów i cele do przedwstępnych badań. Nad nimi klasy dla mężczyzn, w suterenie zaś warsztaty męskie z górnobocznym oświetleniem (dwutraktowe.)

Łaźnia ze zmianą bielizny, badaniem lekarskim i t. d. jest tak umieszczona, w budynku gospodarczym, że więzień ma ją po drodze, idąc z za kraty do skrzydeł z celami.

Centrum komunikacyjne i kontrolne więzienia stanowi umieszczona na skrzyżowaniu skrzydeł więziennych wartownia. Jest to pomieszczenie, nie przedzielone stropami i posiadające balkony na poziomie każdej kondygnacji. Łączą się one z balkonami, przebiegającymi wzdłuż cel w korytarzach. Korytarze są jak i wartownia otwarte od dołu do góry i posiadają oświetlenie szczytowe i górne. W środku wartowni umieszczona jest wieża strażnicza, umożliwiająca jednoczesny nadzór pionowy i poziomy całego więzienia.

4 klatki schodowe, zamknięte kratami, odpowiadające 4-tem skrzydłom więzienia, przylegają do wartowni. Prócz nich balkony w korytarzach są ze sobą połączone pomocniczymi żelaznymi schodkami.

Oddział kobiecy zajmuje całkowicie prawe skrzydło więzienia. Warsztaty, klasy i t. d. znajdują się w przyziemiu.

Cele posiadają wymiary:

1-osobowe	4,00 × 1,60 m. licząc ze ścianami wewnętrznymi
3-	4,00 × 3,80 m. „
5-	4,00 × 6,20 m. „
9-	4,00 × 8,30 m. „

Korytarz ma szerokości 3,20 m.

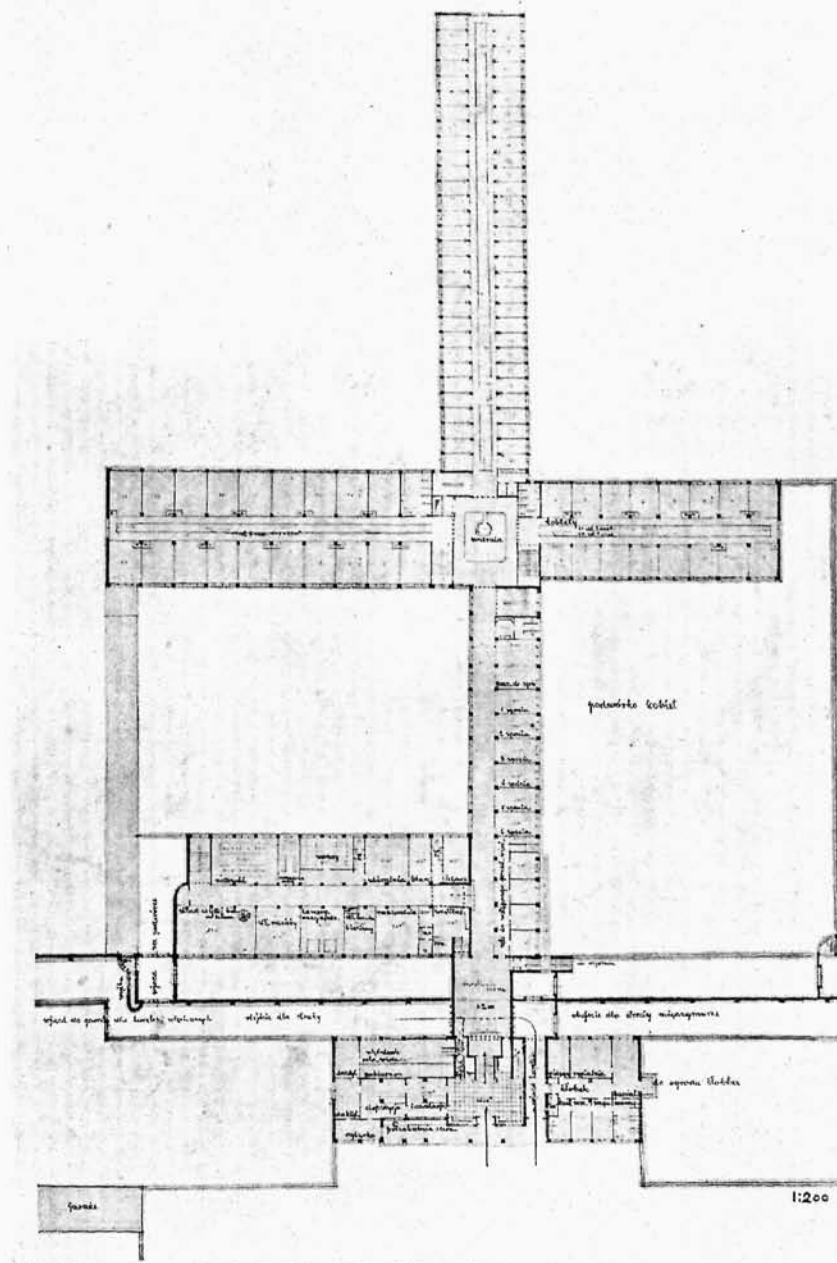
Cele oddziału męskiego zajmują skrzydła lewe i środkowe. W lewym umieszczono zbiorowe w 4-ch kondygnacjach, w środkowym pojedyncze w 5-ciu kondygnacjach, uzyskanych dzięki spadkowi terenu.

Cele posiadają wymiary:

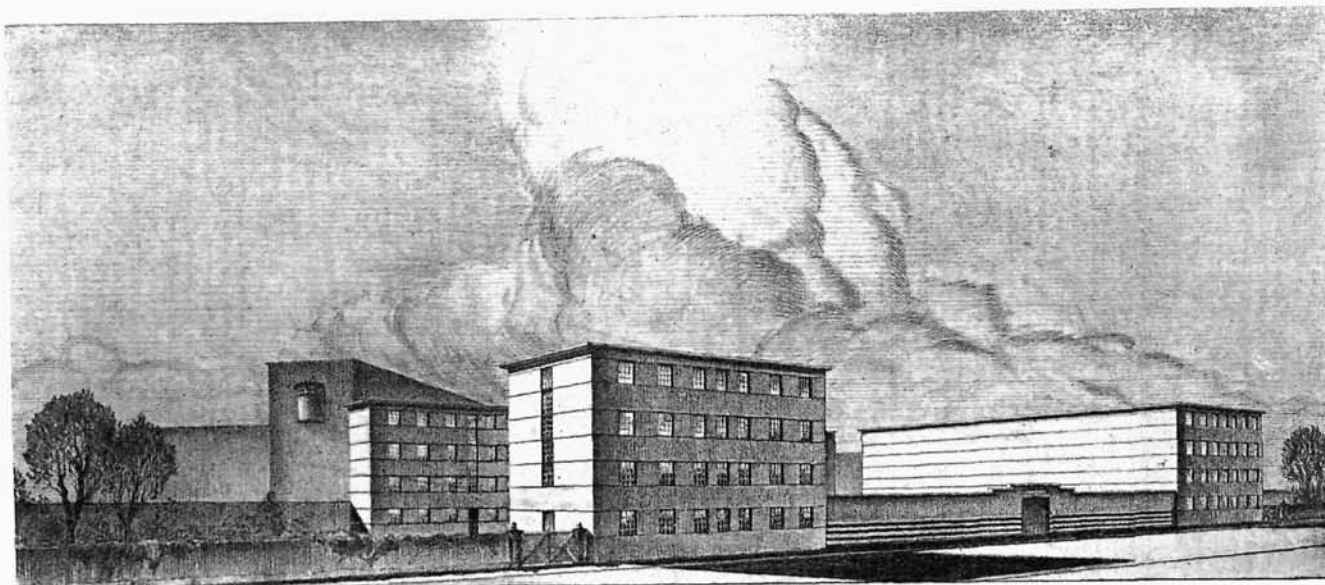
1-osobowe	3,60 × 1,80 m. licząc ze ścianami wewnętrznymi
3-	5,20 × 2,75 m. „
5-	5,20 × 4,40 m. „
9-	5,20 × 6,30 m. „

Korytarze mają szerokości 3,40 m.

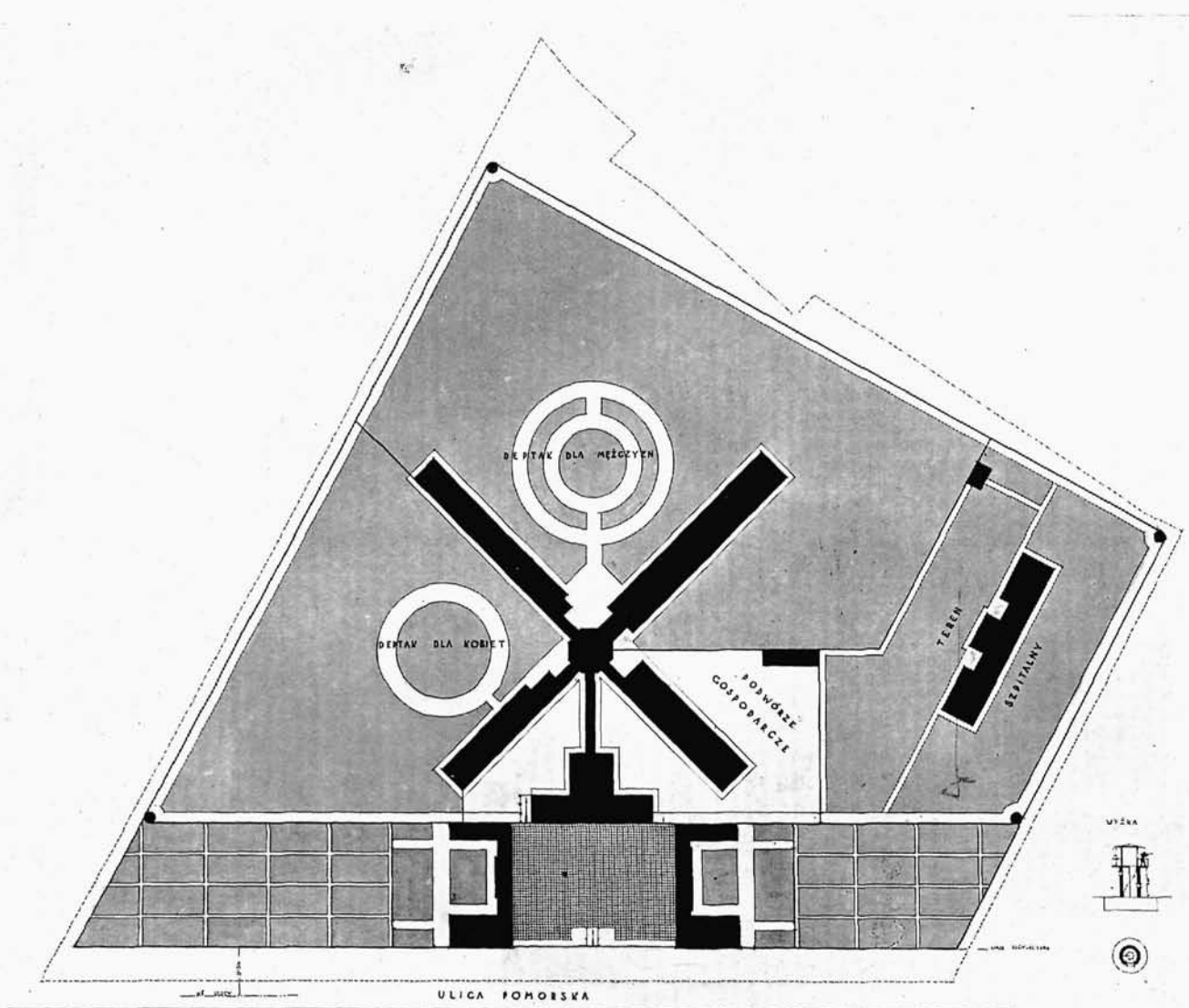
Wysokość wszystkich kondygnacji więziennych wynosi wraz ze stropem 3,30 m. Na najwyższym piętrze znajduje się nad wartownią **kaplica więzienna**, połączona oddzielnie z klatką schodową dla mężczyzn i dla kobiet.



29—30. Arch. Stanisław Marzyński
(Warszawa). Projekt konkursowy Nr. 7
więzienia karno-śledczego w Łodzi.
Praca zakupiona.



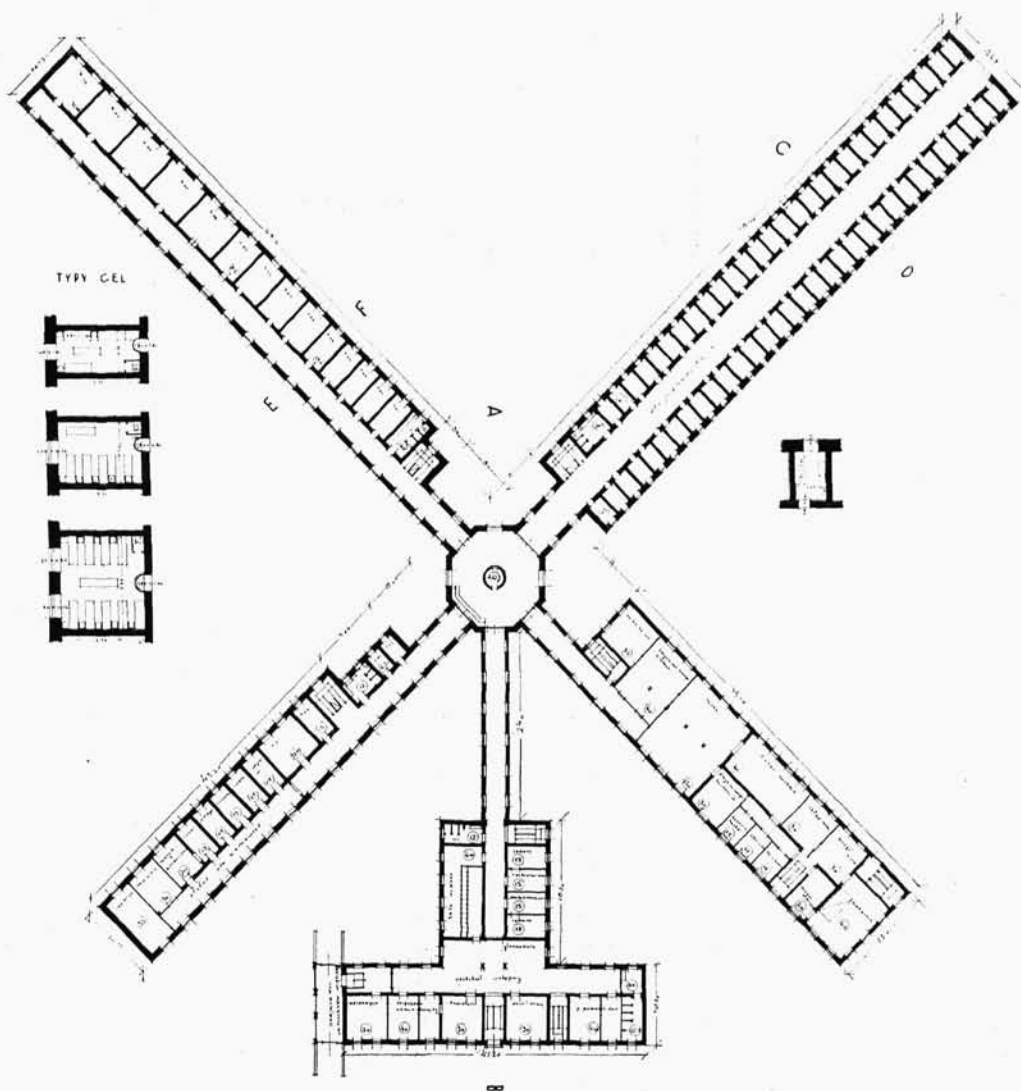
Widok od ulicy Pomorskiej.



Sytuacja. 1:1000.
31-32. Arch.: Mieczysław Surwiłło i Mieczysław Rzepecki (Warszawa). Projekt konkursowy Nr. 8 więzienia karno-śledczego w Łodzi. Praca zakupiona.



Elewacja frontowa. 1:1000.



Rzut budynku więziennego. 1:1000.

33—34. Arch.: Mieczysław Surwiłło i Mieczysław Rzepecki (Warszawa). Projekt konkursowy Nr. 8 więzienia karno-sledczego w Łodzi. Praca zakupiona.

Opis projektu Nr. 8.

Zasadniczym motywem przy rozplanowaniu terenu, przeznaczonych pod budowę więzienia karno-sledczego w Łodzi, była izolacja budynku więziennego od ulicy i sąsiednich zabudowań, jakoteż samych więźniów od możliwości porozumiewania się z osobami postronnymi.

Dlatego też budynek więzienny usytuowano pośrodku terenu, wytwarzając od ulicy podwórze więzienne, ujęte dwoma blokami domów mieszkalnych: służby i pracowników więziennych, a zaprojektowanych w ten sposób, że глухие ściany oficyn tych bloków stanowią równocześnie okalające mury więzienne, przez co osiąga się pewną oszczędność, jak również wyklucza się wszelką możliwość porozumiewania się więźniów z lokatorami domów mieszkalnych. Celem dokładnego nadzoru całego terenu więziennego, zaprojektowano tylko jeden wjazd przez bramę główną na dziedziniec więzienny, skąd prowadzi dwie bramy: jedna do podjazdu, służącego do rozładowywania karetek więziennych przy domu administracyjnym, druga prowadzi na podwórze gospodarcze i teren szpitalny.

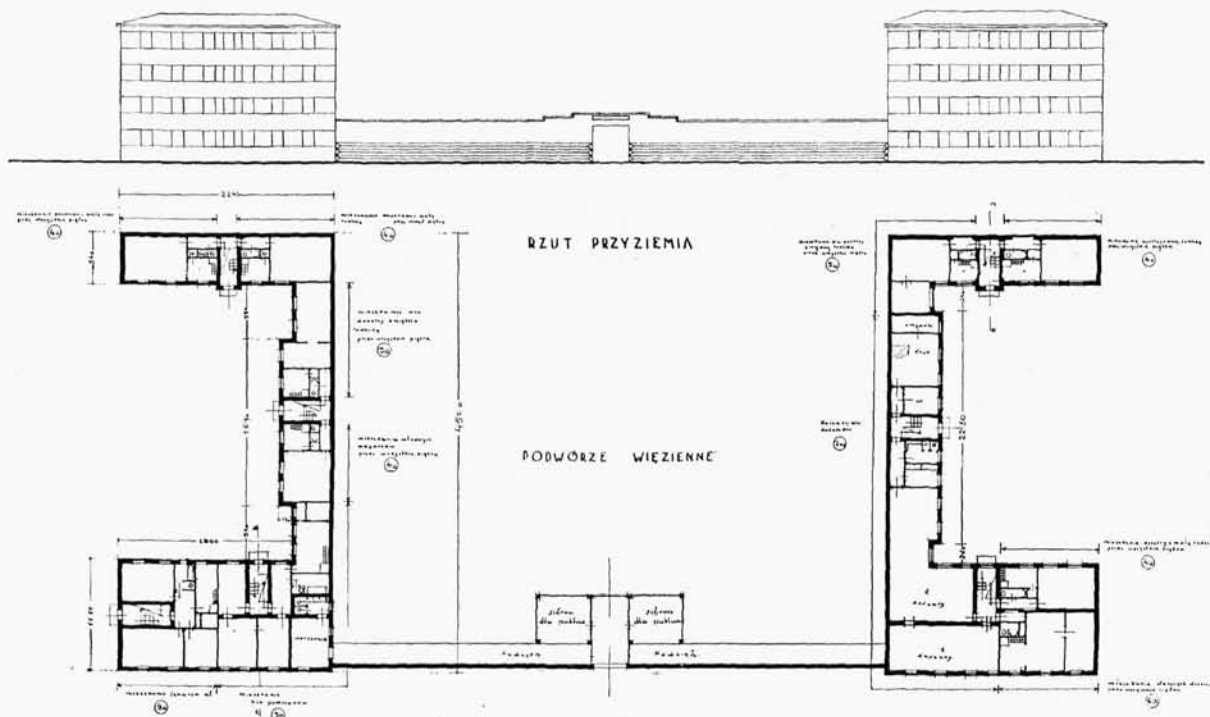
Cały teren, przeznaczony pod budowę, okolony jest murem 4 mtr. wysokim, uzbrojonym w narożnikach 4-ma wyżkami, przez co osiągnięto ścisłą kontrolę całego terenu więziennego.

Przy blokach mieszkalnych pozostawiono od ulicy Pomorskiej teren o szerokości 45 metrów, przeznaczając go na ogrody warzywne i ogródki, teren zabaw dla dzieci i t. d., z przeznaczeniem wykorzystania przez lokatorów bloków mieszkalnych.

Dla więźniów, a to dla kobiet i dla mężczyzn, przeznaczono między blokami budynku więziennego dwa deptaki, pozostały teren więzienny przeznaczono pod ogrody warzywne.

Budynek więzienny rozwiązano w ten sposób, że osie korytarzy poszczególnych bloków budynku zbiegają się w jednym punkcie centralnym, gdzie urządzono wyżkę na wysokości drugiego piętra, skąd jeden dyżurny dozorca może kontrolować wszystkie korytarze więzienne na wszystkich piętrach.

Przyjmowanie więźniów po rozładowaniu odbywa się w następujący sposób: więzień zostaje skierowany do ekspedycji, stamtąd do kancelarii inspektora administracyjnego, skąd skierowują go do pomieszczeń kąpielowych, umieszczonych w suterrenach, poczem przeprowadza się więźnia, przez odpowiednie klatki schodowe, do przeznaczonej przez inspektora administracyjnego celi. Ewentualnie zgłoszoną chorobę bada lekarz, którego pomieszczenie znajduje się w parterze budynku administracyjnego i w wypadkach podejrzanych kieruje więźnia do celi izolacyjnej, mieszczącej się w suterrenie domu administracyjnego.



Budynek mieszkalny. 1 : 1000.

Przyjmowanie kobiet odbywa się jak więźniów z tą różnicą, że z kancelarii inspektora administracyjnego pod eskortą przeprowadzane są kobiety do pawilonu kobiecego, gdzie po przyjęciu natrysków, odprowadzane są do przeznaczonej celi.

Poszczególne wymiary cel przyjęto w ten sposób, aby mieć możliwość dogodnie ustawić łóżka więzienne o przyjętych obowiązujących wymiarach $0,60 \times 1,80$. Celem zabezpieczenia wchodzącego dozorcę od ewentualnego napadu ze strony więźnia, urządzono półkolistą kratę z drzwiami, przy drzwiach wejściowych do celi.

Zaprojektowana sala gimnastyczna służy równocześnie jako kaplica, prezbiterium zaś z ołtarzem umieszczono w wydzielonym sanktuarjum, przyczem wysokość tej sali równa się 2-m kondygnacjom pomieszczeń więziennych.

Pomieszczenie dla kobiet w czasie nabożeństwa znajduje się na galerji, która jest bezpośrednio połączona z oddziałem dla kobiet. Analogiczne połączenie istnieje dla kobiet wyznania ewangelickiego. Bożnicę usytuowano w suterrenach, zgodnie z przepisami rytualnymi.

Budynek gospodarczy ujęto w jeden wydzielony blok, połączony bezpośrednio z blokami więziennymi.

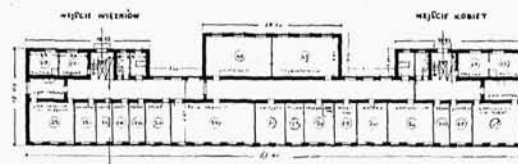
Celem umożliwienia niezależnego korzystania z ogólnego kąpieliska, urządzono w przyziemiu oddzielne wejście dla kobiet, prowadzące do kąpieliska ogólnego, mieszczącego się w suterrenie domu administracyjnego.

Budynek szpitalny, usytuowany pod względem stron świata zgodnie z programem, wydzielony jest od podwórza gospodarczego i terenu więziennego murem na 2 metry wysokim. Przy rozplanowaniu budynku zwrócono uwagę na to, aby możliwie rozdzielić więźniów mężczyzn od kobiet, dlatego zaprojektowano 2-ie klatki schodowe tak, aby sale chorych kobiet wyodrębnić od sal chorych mężczyzn. To samo dotyczy ambulatorjum, ustępów, kuchni do podgrzewania potraw i t. d.; centralne zaś ubikacje, służące do wspólnego użytku, np.: sala operacyjna, apteka, fizjoterapia i t. d., umieszczone w środku bloku, stanowią samoczynny rozdziel. Trupiarnię i sekcję wydzielono w osobny budynek.

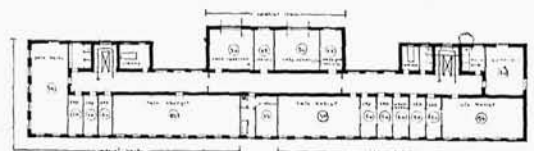
Pojemność poszczególnych budynków zamieszczono w załączonym wykazie.

Obliczenie pojemności zabudowań.

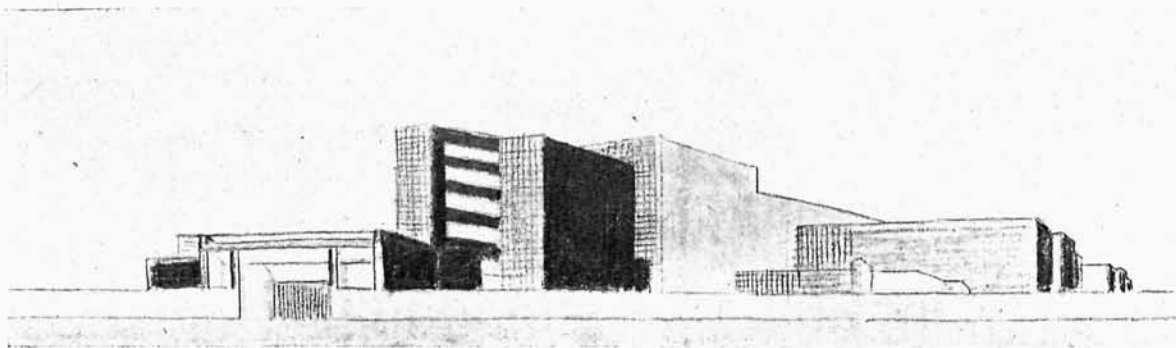
1. Główny budynek więzienny	63 210,73 m ²
2. Budynek szpitalny	9 075,20 „
3. Budynek trupiarni i sekcji	304,50 „
4. Budynki mieszkalne	13 029,65 „
Razem:	86 620,17 m ² .



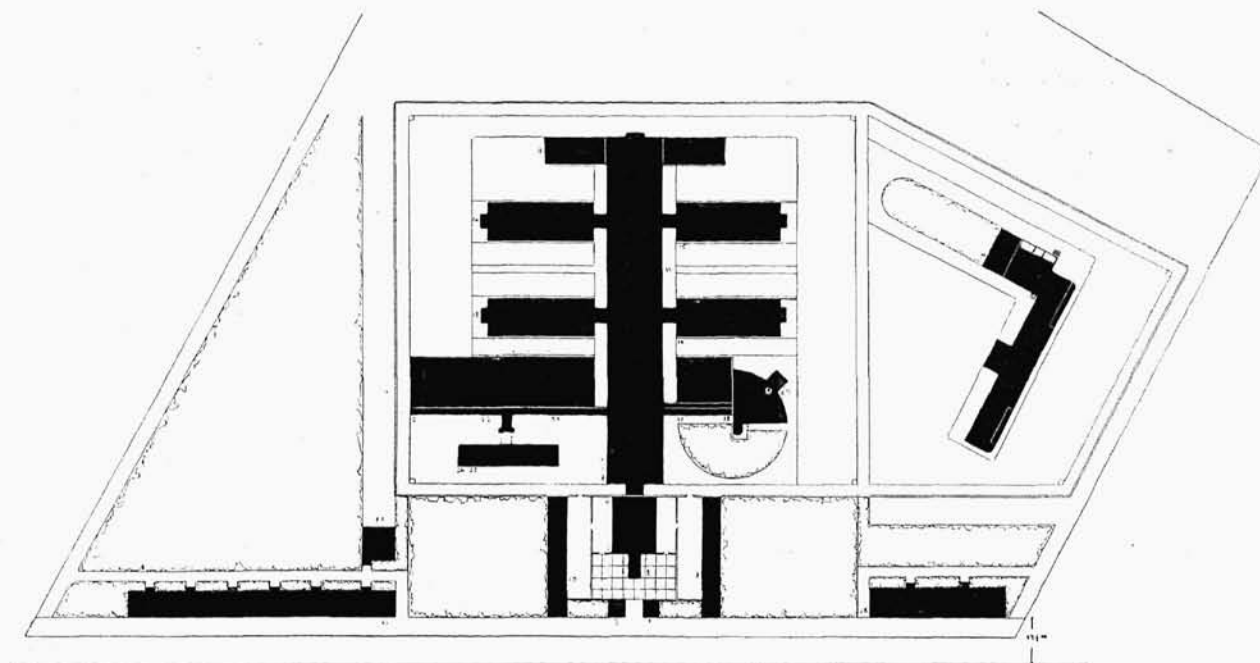
RZUT I PIĘTRA



Rzuty budynku szpitalnego. 1 : 1000.



Widok od ul. Pomorskiej.



Sytuacja. 1:2500.

37—38. Arch.: Maksymiljan Goldberg i Hipolit Rutkowski (Warszawa). Projekt konkursowy Nr. 16 gmachu więzienia karno-śledczego w Łodzi. Praca zakupiona.

Opis projektu Nr. 16.

Założenie. Ośią kompozycji, przy której grupują się wszystkie budynki, jest główny korpus więzienny, mieszczący cele zbiorowe, 3, 5 i 9-0 osobowe; od strony ulicy Pomorskiej w przedłużeniu tego korpusu znajduje się budynek administracyjny, rozdzielony na dwie części, przed główną kratą i za gł. kratą, a połączony tylko w przyziemiu przejściem.

Od głównego korpusu więziennego odchodzą na dwie strony pawilony z celami pojedynczymi, w liczbie czterech, po 76 cel w każdym (razem 304 cele).

Każdy z wymienionych wyżej pięciu pawilonów więziennych posiada dwie kondygnacje cel o otwartych galeriach komunikacyjnych; rozsuniecie galerii daje pustą przestrzeń, oświetloną z góry i w ten sam sposób wentylowaną.

Rozstawienie galerii dobrane tak, aby dozorca, przechodzący niższą kondygnacją, widział chociaż pewną część drzwi każdej celi kondygnacji wyżej.

W szczególności, ponieważ korpus środkowy posiada jeszcze kondygnację (najniższą) o znaczeniu komunikacyjnym dla całego kompleksu więziennego, większa wysokość dla patrzącego z dołu powoduje większe rozstawienie galerii.

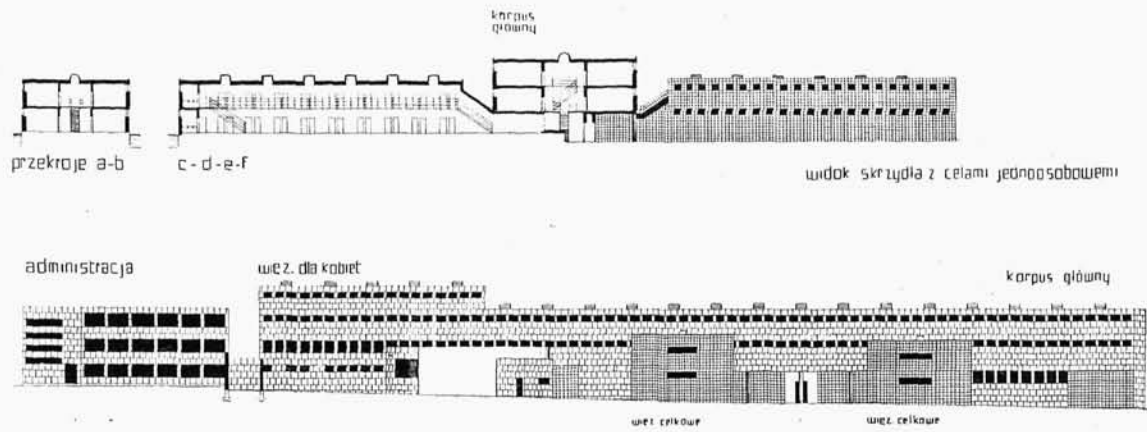
Przy nadzorze korpusu głównego w kierunku wzdłużnym, odbywa się jednocześnie kontrola pawilonów krzyżowych, oddzielonych tylko kratami.

Oddział dla kobiet wyodrębniony tak, aby nie był przechodnim dla personelu nadzorczego, zatrudnionego w reszcie więzienia.

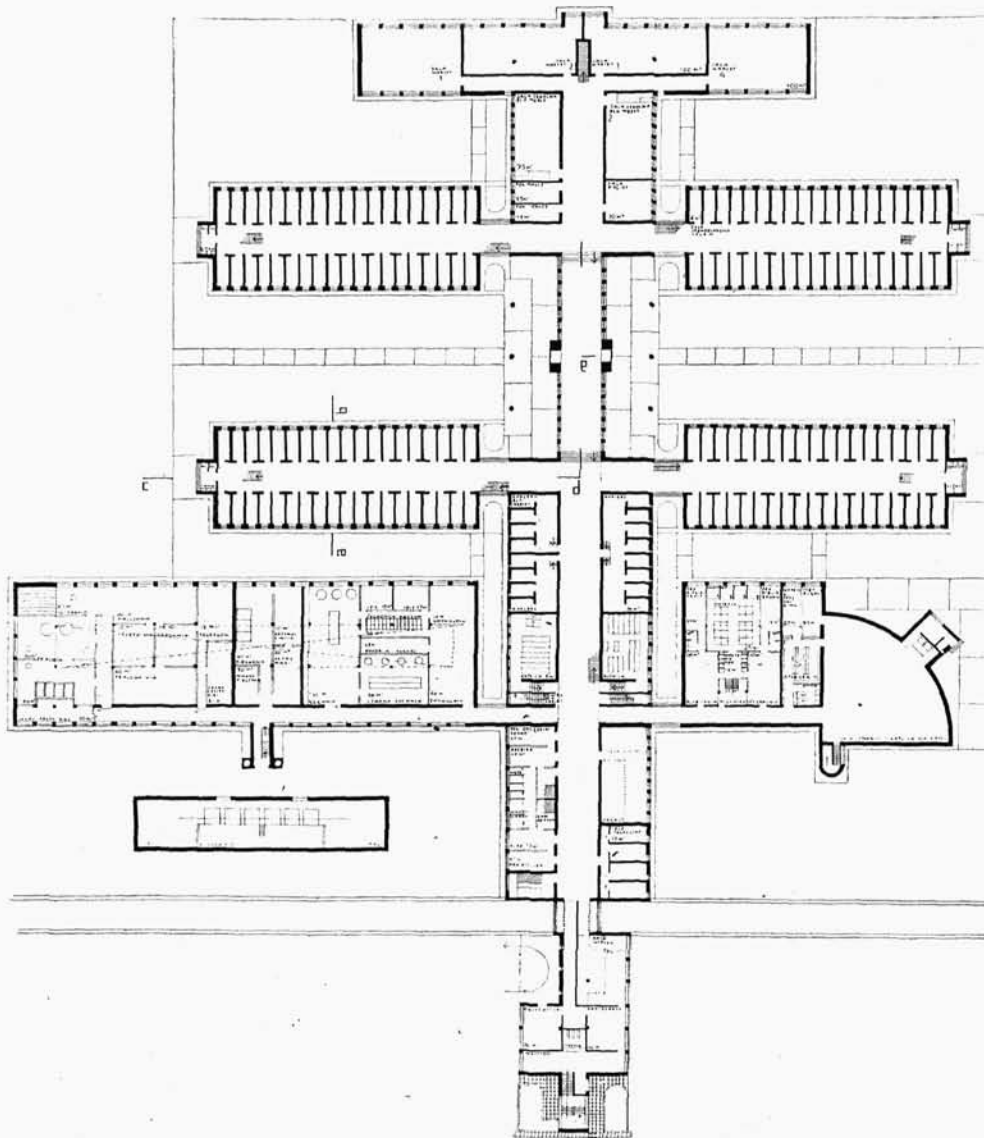
Spadek terenu w kierunku od ulicy do toru kolei wykorzystany dla umieszczenia w dalszej części dolnej kondygnacji korpusu głównego jasnych warsztatów i działu szkolnego (dla mężczyzn). Odpowiednie działy dla kobiet znajdują się pod celami dla kobiet.

Budynki gospodarcze, kąpielisko, gimnastyka, rozplanowane na płaszczyźnie, skupienie pomieszczeń obok siebie bez korytarzy pozwala na właściwy obieg pracy, lub funkcjonowanie zakładu; wynika z tego głębokie trakty, dla których oświetlenie z dwóch stron nie wystarcza, lub wymagałoby znaczniejszej wysokości pomieszczeń, zostają oświetlone światłem górnym.

Konstrukcja. Zasadnicza konstrukcja ceglana; ściany we wnętrzu tynkowane, ze wewnątrz—zamiast licowania cegłą prasówką i fugowania zaprawą ze znaczną domieszką cementu—projektuje się obłożenie płytami azbestowo-cementowymi (eternit), w kolorze naturalnym; trwałość tego materiału jest dostatecznie wypróbowana i znana; układanie płyt mniejszych wymiarów (40 × 40 cm) bardzo proste, bezpośrednio na murze ze zwykłej cegły na podkładzie z zaprawy półcementowej. Fugowanie zbędne. Płyty większe przymocowane gwoździami ocynkowanymi. Wykładanie ścian zewnętrznych tym materiałem stosowane u nas w niektórych hangarach dla balonów; w Niemczech również w budownictwie mieszkalnym. Koszt, zwłaszcza przy mniejszych płytach, które są mniejszej grubości, nie wyższy od kosztu fugowania i dodatku za licowanie wraz z różnicą kosztu cegły specjalnej. Zabezpieczenie murów przed wodą atmosferyczną, oraz wygląd budynku daje temu materiałowi przed licowaniem cegłą pierwszeństwo.



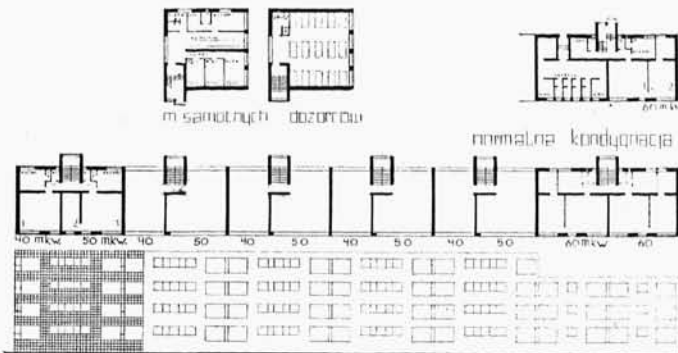
1 : 1000.



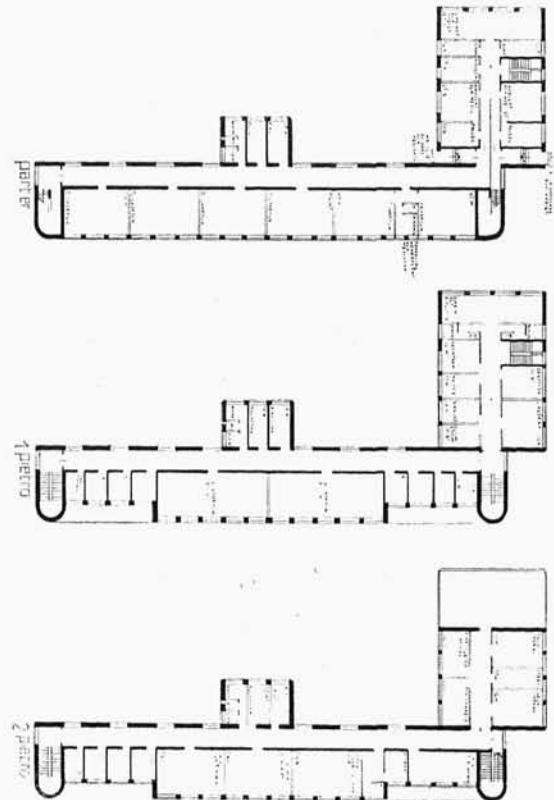
Rzut parteru. 1 : 1000.

39-40. Arch.: Maksymiljan Goldberg i Hipolit Rutkowski (Warszawa). Projekt konkursowy Nr. 16 więzienia karnosądowego w Łodzi. Praca zakupiona.

41-42. Arch.: Maksymilian Goldberg i Hipolit Rutkowski (Warszawa). Projekt konkursowy Nr. 16 więzienia karnosledczego w Łodzi. Praca zakupiona.



Budynek mieszkalny. 1:2500.



Rzuty budynku szpitalnego. 1:1000.

Stropy ceglane w mniejszych celach rozpięte od ściany do ściany działowej. W większych między belkami żelaznymi z wykorzystaniem ścian.

Ściany działowe między celami z bloków cementowych, przez co zysk na szybszej budowie, oraz na grubości (przy tej samej wytrzymałości i wartości tłumienia głosu). Ściana ciężka, więc nie podlegająca wibracji. Zastosowanie bloków pustych, których komory powietrzne musiałyby się w pewien sposób mijać, mogłoby dać dalszą oszczędność; wartość akustyczną takich ścian pustakowych należałoby zbadać laboratoryjnie, przez wbudowanie w pomieszczenie badawcze.

Galerie przesklepione między krokosztynowo zapuszczonymi belkami; wykonanie całkowicie z prętów żelaznych, ażurowo, da prawdopodobnie zysk niewspółmierny do znacznego podniesienia się kosztu.

Schody, prowadzące na galerie ażurowe, żelazne, ewentualnie ażurowo wykonane z silnie zbrojonych elementów żelbetowych (gdyby szło o materiał odporny na wysoką temperaturę w razie pożaru).

Górne światło zasadniczo ze szkła — betonu (rotalit), jako dające gwarancję bezpieczeństwa (bez dodatkowego okratowania), nie wymagające dla ciepła podwójnego oszklenia, kosztownego w konserwacji.

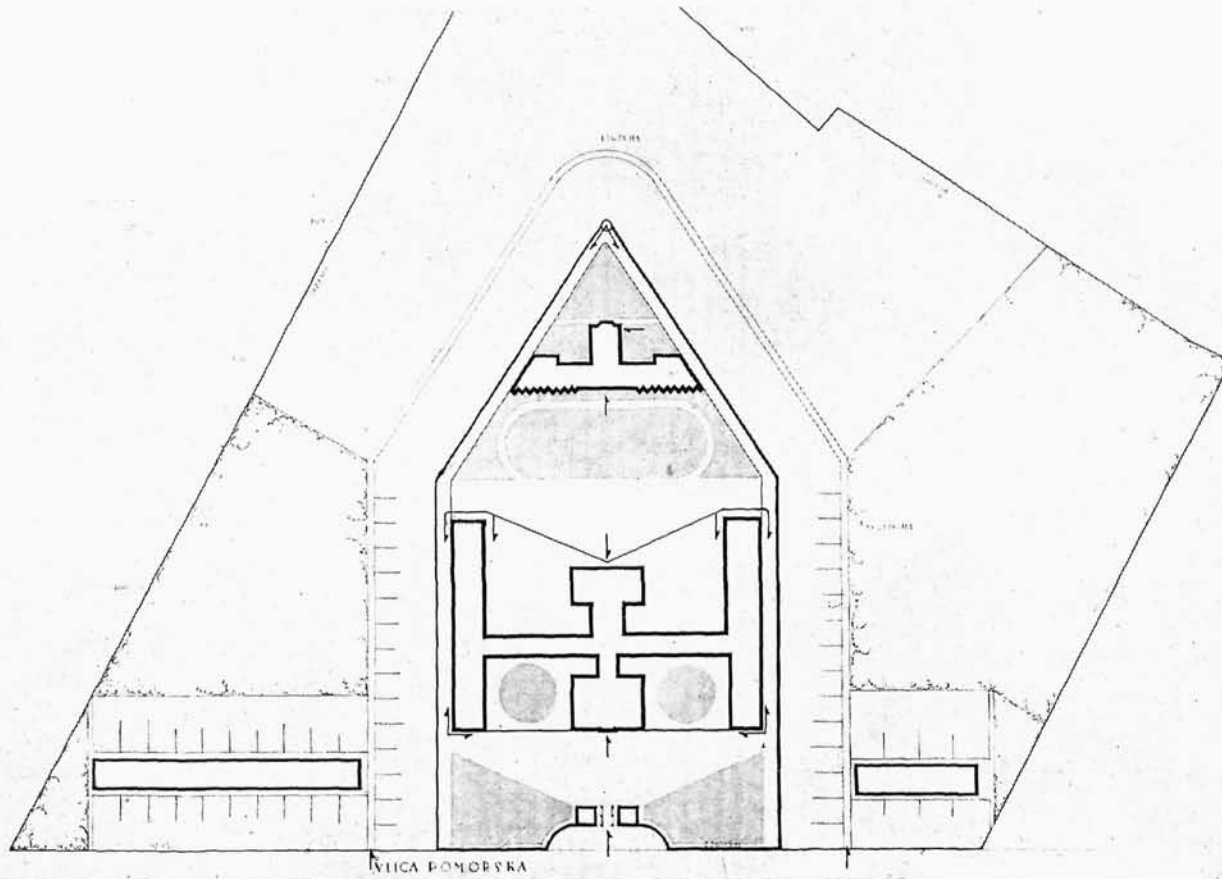
Zestawienie kubatury.

Korpus główny	10 665 m ³
Dział kobiecy, dodatkowo	1 818 „
Skrzydła (więzienia celkowe).	12 117 „
Administracja przed gł. kr.	3 130 „

Warsztaty w suter.	2 160 m ³
Część gospodarcza	4 560 „
Kapielisko, część gimn.	1 368 „
Sala gimn. i kaplica	1 690 „
Żłobek i kotłownia	1 410 „
Mieszkania personelu niższ.	7 740 „
„ personelu 3-cie piętro	1 860 „
„ samotnych dozorców	1 210 „
„ personelu wyższego	3 150 „
Szpital	10 560 „
Razem	72 456 m ³ .

Wysokości pomieszczeń przyjęto dla cel więziennych 3,0 m w świetle, dla szpitala 3,5 m, dla warsztatów, kuchni, pralni, szkoły, kąpieliska 3,70, sali gimnastycznej 6 m, mieszkań 2,50. m.

Wpływ systemu galerijowego na kubaturę, w kierunku jej zwiększenia, jest naturalny, jednak wobec tego, że jest zwiększeniem przestrzeni niepodzielonej, nadto ściany ograniczające występowałyby również przy dwutrakcie, a zachodzi jedynie zwiększenie pozycji dachu i podłogi (bez piwnic, tylko kanały dla instalacji), przeto koszt 1-go metra sześciennego galerijowego korytarza maleje w miarę poszerzania rozstawienia balkonów.



Sytuacja. 1 : 2500.

Opis projektu Nr. 19.

a. **Budynek administracji.** Jednopiętrowy. Na parterze pomieszczenia, ściśle związane z przyjmowaniem i zwalnianiem więźniów; pomieszczenia, które zasadniczo mniej wymagają obcowania z więźniami, dla zmniejszenia powierzchni zabudowania ulokowano na I piętrze.

Z tego samego względu pomieszczenia administracyjne za kratą główną również rozmieszczono w dwóch poziomach.

b. **Dział gospodarczy** nie stanowi budynku oddzielnego, lecz zajmuje niski parter budynku więziennego; umieszczenie go w ten sposób daje możliwość łatwego i szybkiego dostarczenia potrzebnych produktów do kuchni, piekarni, magazynów, warsztatów i t. p.

Dwa dziedzińce od strony północnej, zniwelowane do poziomu — 1,60 w stosunku do chodnika ulicy umożliwiają bezpośredni dostęp do wszystkich części działu gospodarczego. Trzy dźwigi ciężarowo-osobowe zapewniają należyłą komunikację właściwego więzienia z centralnie założonym działem gospodarczym.

c. **Budynek szpitalny**, wyodrębniony w myśl warunków konkursu w osobny pawilon.

d. **Budynki mieszkalne**, w dwóch blokach: 1. dla personelu starszego i 2. dla personelu młodszego.

Budynki umieszczone równoległe do ulicy w dostatecznym jednak oddaleniu dla możliwości urządzenia ogródków kwiatowych przed mieszkaniami od strony południowej.

Zaprojektowane są w zwartych i prostych blokach, celem otrzymania maksymalnej oszczędności w kubaturze, w stosunku do powierzchni użytkowej mieszkań.

Budynek więzienny.

1. Bloki tak rozplanowane, iż żadna z cel nie posiada okien, skierowanych w stronę ulicy.

2. Bloki równoległe w takiej odległości, iżby porozumiewanie się wzajemne więźniów z okien było niemożliwe.

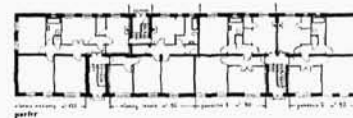
3. Bloki wytwarzają dziedzińce otwarte, zatem dobrze przewietrzane. Dwa dziedzińce od strony południowej, na zniwelowanym poziomie chodnika ulicznego, służą do spacerów, jeden dla mężczyzn, drugi dla kobiet; dwa dziedzińce, połączone od strony północnej, służą dla celów gospodarczych.

4. Budynek składa się zasadniczo z dwóch pawilonów:
pawilon celkowy (strona zachodnia),
pawilon cel zbiorowych (strona wschodnia).

5. W pawilonie cel zbiorowych cały wysoki parter z oddzielną klatką schodową na kilku kondygnacjach pomieszczenia o charakterze ogólnym.

6. Obydwa pawilony są ze sobą połączone budynkiem środkowym, mieszczącym na kilku kondygnacjach pomieszczenia o charakterze ogólnym.

7. Układ poszczególnych pawilonów w kształcie litery T daje możliwość łatwego skontrolowania z jednego miejsca wszystkich trzech korytarzy więziennych w obrębie pawilonu.



Budynek mieszkalny. 1:1000.

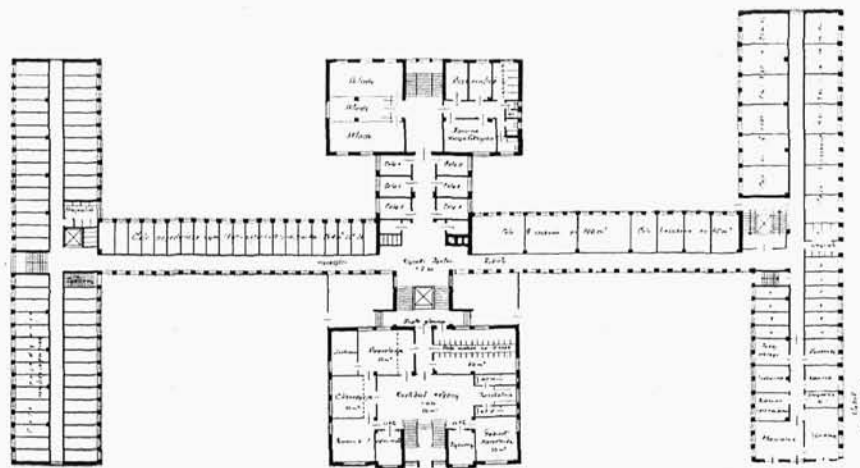
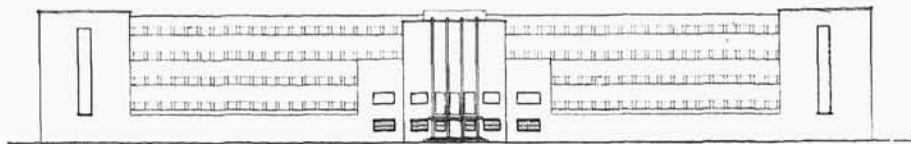
43—44. Arch.: Lucjusz Jan Szperling i Lucjan Łabentowicz (Warszawa). Projekt konkursowy Nr. 19 więzienia karno-śledczego w Łodzi. Praca zakupiona.

II. Opis konstrukcji i strony technicznej.

Budynek zaprojektowano, jako szkielet żelazobetonowy, w ekonomicznych odstępach słupów, nieprzekraczających 6 mtr. Stropy żelazobetonowe, pustakowe lub ceglano-betonowe.

Ścianki działowe z betonu żuźlowego na armaturze żelaznej.

Wszystkie cele zaopatrzone w wentylację wyciągową, prowadzoną w podwójnym stopniu korytarzy więziennych do odpowiednich pionów, wskazanych w planach. Poza klozetami, wymaganymi w programie, możnaby cele zaopatrzyć również w umywalnie żelazne, z doprowadzeniem wody w ściśle określonych porach dnia. Ścianę frontową budynku szpitalnego dla najlepszego i racjonalnego oświetlenia są projektowano na szkielecie ze słupków żelaznych. Szklenie podwójne w ramach żelaznych.



Elewacja i rzut wysokiego parteru gmachu więziennego. 1:1000.

Opis projektu Nr. 21.

Idea przewodnia zadania, dążąca do usprawnienia systemu dozoru gmachu, zarówno pod względem zewnętrznym jak i wewnętrznym, została konsekwentnie przeprowadzona, tak w rozwiązaniu sytuacyjnym, jak i w charakterze kompozycyjnym gmachu więziennego.

Zewnętrznie: przez wyodrębnienie pawilonu minimalną stosunkowo ilością muru obwodowego, nad którym w dwóch miejscach, centralnie, zaprojektowano punkty obserwacyjne, z których można obserwować cały teren więzienny oraz szpital. Poza tym dla całkowitego izolowania gmachu, poza usytuowaniem go w głębi odpowiednio ukształtowanego terenu, wzdłuż granicy wydzielonego placu, poza przewidzianym obciążeniem dla straży, zaprojektowano pas drzew świerkowych o szerokości 12 mtr.

Schron dla publiczności umieszczono wraz z dyżurką przy bramie wejściowej, na podwórzu, z dwoma wylotami na obejścia gmachu dla straży więziennej.

Bezpośrednio do podwórza przylega budynek administracyjny, łączący się z częścią administracyjną za główną kratą z głównym podwórzem więziennym, krytym dachem, które znowu połączone jest z częścią gospodarczą jednocześnie wyjściem do ogrodów więziennych. Budynek gospodarczy został usytuowany centralnie, między pawilonem głównym a szpitalnym, w pobliżu remiz, znajdujących się w pobliżu linii kolejowej obok placu, gdzie projektowane jest założenie na nasypie boczny kolejkowej z odpowiednią rampą.

Naprzeciw remiz zaprojektowano pawilon ogrodowy, przylegający do części terenu, przeznaczonej pod ogród warzywny.

Szpital usytuowano w przedłużeniu osi korpusu więziennego.

Budynki mieszkalne potraktowano jako oddzielne kompleksy tuż przy ulicy w połączeniu z ogrodami.

Budynek więzienny o założeniu centralnym na kole jako najekonomiczniejszy, posiada zamiast korytarzy—kryte podwórze spacerowe, stanowiące centrum życia całego więzienia.

Sposób zaprojektowanego oświetlenia może być zamieniony na sposób głównie boczny oświetlenia według alternatywy oraz przez powiększenie powierzchni okien od strony podestu równi pochyłej—przez dodatkowe oszklenie dwóch elementów między sąsiednimi filarami oraz przez oświetlenie ściany wzdłuż całej wysokości przeciwległej klatki schodowej, która przewidziana jest jedynie na wypadek pożaru lub t. p., a izolowana od balkonów komunikacyjnych automatycznymi kratami.

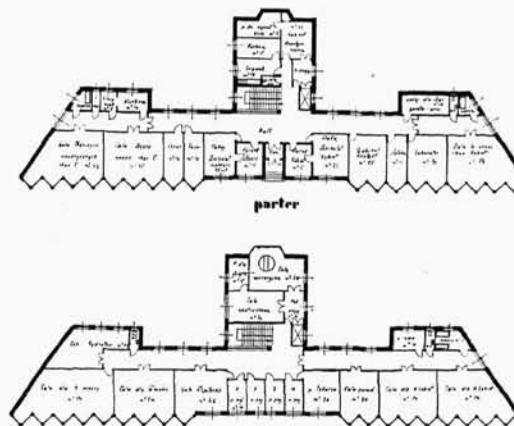
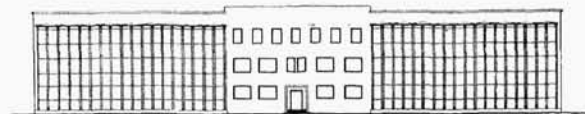
System zaprojektowanego więzienia posiada możliwość łatwego kontrolowania całego gmachu przez stosunkowo mały aparat personalny, a w szczególności przez wartownika ze stanowiskiem na podjum wieży centralnie usytuowanej z dźwiękiem i odpowiednim mechanizmem alarmowym i instalacją reflektorową, zapomocą której śledzić można zachowanie się więźniów wewnątrz cel.

Komunikacja w pawilonie więziennym odbywa się zapomocą równi pochyłej, o konstrukcji żelaznej, łączącej oddzielone kratami żelaznymi balkony komunikacyjne podzielonego na dwie części gmachu z wieżą centralnie założoną, o konstrukcji żelaznej, na której, poza równią pochyłą oraz małą klatką schodową dla komunikacji międzypiętrowej dla służby, oparta jest żelazna konstrukcja dachowa. Więzienie kobiece, umieszczone nad budynkiem administracyjnym, połączone jest klatką schodową z podwórzem więziennym oraz z żłobkiem, który poza tym jako znajdujący się poza klauzurą więzienną, połączony jest klatką schodową z budynkiem administracyjnym.

Na poziomie podwórza więziennego znajdują się pomieszczenia warsztatowe oraz zejście do kąpieliska, jak również bezpośrednie połączenie z kuchnią i pralnią. Kotłownia z przyległościami umieszczona centralnie w połączeniu ze składem opału, znajdującym się pod budynkiem gospodarczym w suterrenach, przyczem wykorzystane jest pochylenie terenu.

Konstrukcja żelbetowa gmachu więziennego oraz budynku administracyjnego i gospodarczego zewnętrznie licowana jest czerwonym klinkierem.

Kraty okienne potraktowane są jako element dekoracyjny wzdłuż okien całego budynku administracyjnego oraz między filarami w budynku głównym.



Budynek szpitalny. 1:1000.

45—46. Arch.: Lucjusz Jan Szperling i Lucjan Łabentowicz (Warszawa). Projekt konkursowy Nr 19 więzienia karnosądowego w Łodzi. Praca zakupiona.

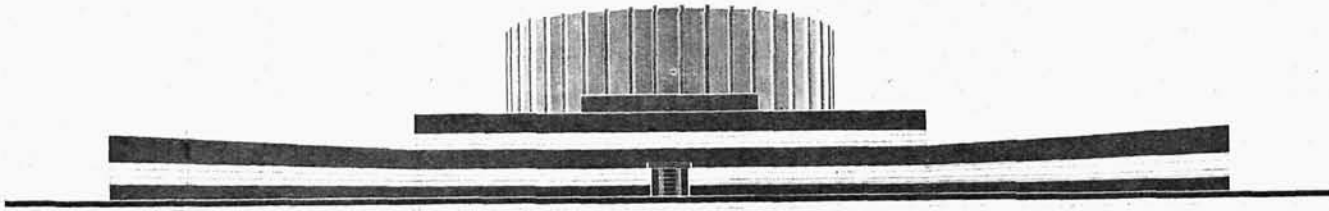
Droga więźnia.

Więzień przywieziony zostaje przyjęty z karetki przez ekspedycję w zamkniętym pomieszczeniu.

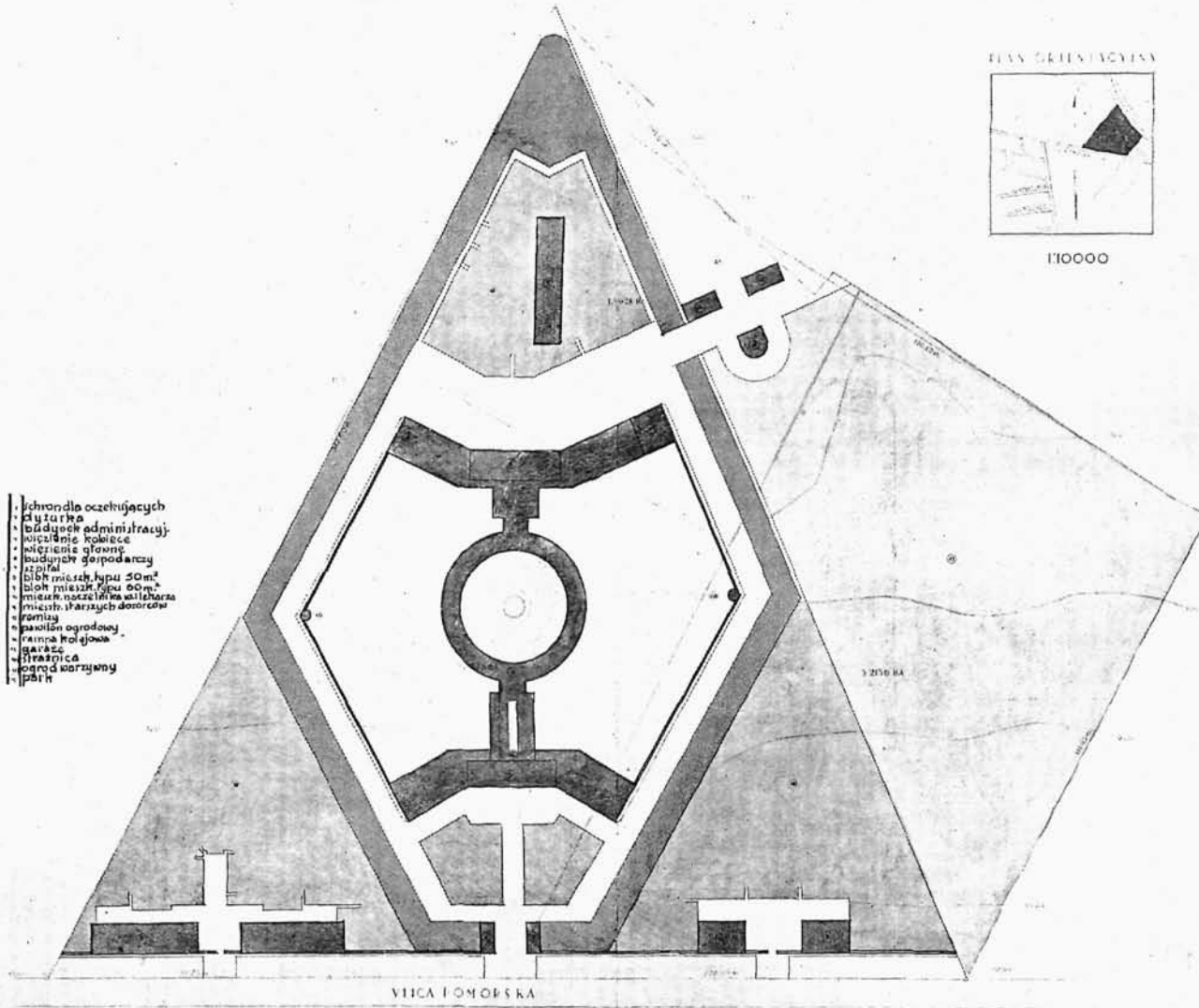
Po załatwieniu spraw rejestracyjnych więzień klatką schodową schodzi do kąpieliska, usytuowanego obok głównego kąpieliska, gdzie po rozebraniu się w rozbierni przechodzi przez wanny i natryski do ubieralni, poczem po otrzymaniu czystej bielizny i po zbadaniu przez lekarza odchodzi do wyznaczonej celi więziennej.

Obliczenie kubatury.

Budynek administracyjny	5 760 m ³
Więzienie kobiece	2 345 „
Żłobek	614 „
Więzienie	25 146 „
Kuchnia — budynek gospodarczy	9 946 „
Budynek szpitalny	9 284 „
Budynki mieszkalne	12 092 „
Razem	65 187 m ³
Hala oszklona, powierzchnia	1 250 mtr. ²

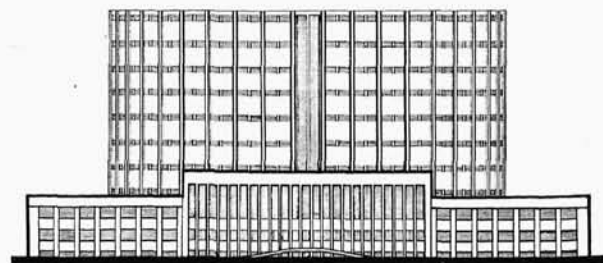


Widok perspektywiczny.

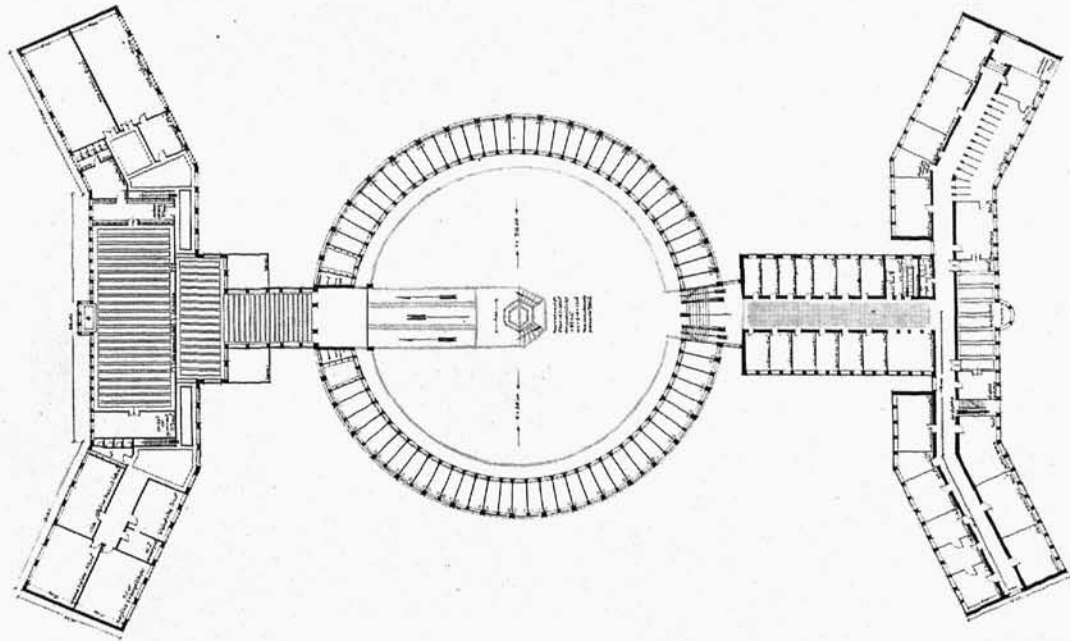


Sytuacja 1 : 2500.

Elewacja północna.

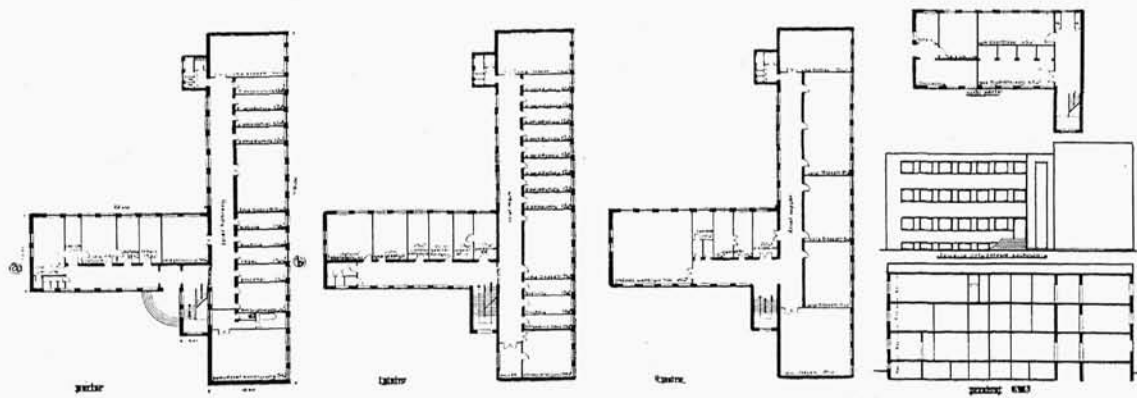
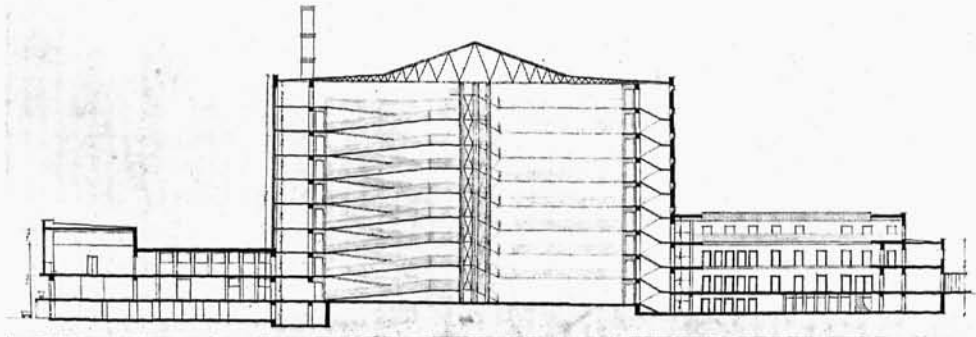


47—49. Arch. Michał Komaniecki (Warszawa). Projekt konkursowy Nr. 21 więzienia karno-śledczego w Łodzi.



Parter wysoki. 1:500.

Przekrój podłużny.



Budynek szpitalny.
1:500.

50—52. Arch. Michał Komaniński (Warszawa). Projekt konkursowy Nr. 21 więzienia karno-sledczego w Łodzi.

1. Arch.: Maksymiljan Goldberg i Hipolit Rutkowski (Warszawa). Sklep firmy „Primavera” przy ul. Bielańskiej.



STANISŁAW GINWIŁŁ-PIOTROWSKI

O ARCHITEKTURZE SKLEPOWEJ

Szybki rozrost miast współczesnych, dający się zaobserwować głównie od połowy zeszłego stulecia, staje się powodem ciągłych zmian w charakterze poszczególnych dzielnic miejskich. Dzielnice, dawniej mieszkalne a położone bliżej centrum, stają się czasem częścią składową handlowego śródmieścia.

Równocześnie z tym procesem dokonywane jest dostosowywanie dzielnic tych pod względem budowlanym do nowych potrzeb chwili. Dom, zajęty w dolnych kondygnacjach na sklepy, w górnych zaś służący do celów biurowych lub mieszkalnych, staje się typowym dla tych części miast; dom handlowy, jednolity w swym przeznaczeniu, jest ostatecznym wyrazem tej komercjalizacji śródmieścia. Występuje on jednak pojedynczo, nigdzie zaś nie stanowi typu zabudowania.

Architektura historyczna stulecia zeszłego i początków obecnego okazała się czasem niezdolną do spełnienia nowych zadań, jakie stawia rozrost sklepów w miastach dzisiejszych. Szklone podcienia, kolumnady i inne wykręty, używane celem pogodzenia wzrastających coraz bardziej potrzeb handlu i reklamy z „zasadami” form historycznych, przestają być zadawalającym zatwieniem sprawy. Jak niewystarczające były te rozwiązania już w początku obecnego stulecia, najlepiej dowodzi szerokie rozpowszechnienie się w tym czasie różnych witryn, szafek i t. p. wytworów kupieckiej i rzemieślniczej „przemysłowości”, starającej się w miarę sił zaradzić rzeczowym brakiem tego, co tworzyła architektura.

Dopiero ostatnie lata przed wojną a przede wszystkim okres powojenny ze swoim nawrotem do rzeczowości sprowadza w tej dziedzinie zmianę na lepsze. Rozpoczynają się poszukiwanie form właściwszych dla zaspokojenia potrzeb nowoczesnego sklepu w połączeniu z całością architektury domu. Jakie zadania ma do spełnienia dzisiejsza architektura sklepowa?... Dadzą się one w przybliżeniu określić w trzech punktach:

1) Stworzenie najwłaściwszej dla danego towaru formy i wielkości okna wystawowego. W wielu wypadkach zadanie to sprowadza się będzie do możliwie największego wykorzystania danego frontu na okna wystawowe. Nie jest to jednak bynajmniej regułą. W pewnych wypadkach najodpowiedniejszą okaże się forma okna niska

i wydłużona (gdy chodzi o przedmioty drobne, wymagające oglądania z bliska, jak biżuterja, artykuły perfumeryjne, i t. p.), w innych znowu forma wysmukła.

2) Połączenie okien wystawowych, napisów i t. d. w całość architektoniczną, czyniącą zadość wymaganiom reklamy i reprezentacji.

3) Stworzenie właściwego oświetlenia nocnego dla danego sklepu; Fakt koncentrowania się całego wielkiego handlu w dzielnicach centralnych miast, przeważnie całkowicie zabudowanych, sprawia, że dzisiejsza architektura sklepowa rozwija się niemal wyłącznie na tle domów istniejących. Zadania architekta w tej dziedzinie sprowadzają się prawie z reguły do zaspokojenia potrzeb praktycznych sklepu i nadania mu właściwego wyglądu na tle pałacowej architektury domów z przeszłego, lub początku obecnego stulecia.

O ile zadanie ma być rozwiązane w sposób, odpowiadający wymaganiom współczesnym, to prawdziwe zharmonizowanie tych dwóch czynników: istniejącej fasady i projektowanego sklepu okaże się prawie z reguły niemożliwe. Potrzeby rzeczowe zadania zbyt imperatywnie narzucają pewne rozwiązania, nic nie mające wspólnego z tradycjami historycznymi. Dobra fasada sklepu — to dzisiaj najlepsza jego reklama. Żeby zwabić klienta, musi przemawiać do niego językiem współczesnym — musi używać efektów silnych, zdolnych zatrzymać na sobie jego uwagę. W tych warunkach z natury rzeczy ustępstwa dla stanu istniejącego mogą polegać najwyżej na nawiązaniu się do pewnych zasadniczych linii, jak filary i gzymsy, lub też na silniejszym ich podkreśleniu, celem wyraźniejszego odgródzenia się od reszty fasady. Jest to pewne minimum, którego zachowanie wydaje się jednak konieczne, podobnie jak pewne skoordynowanie fasad sklepowych, uszeregowanych obok siebie. Całkowita dowolność pod tym względem, polegająca na zupełnym nieliczeniu się z otoczeniem, mści się fatalnie, stwarzając nieznośny niepokój w wyglądzie ulicy. Możemy to stwierdzić na wielu przykładach w Warszawie, a jest ich niemało także między sklepami nowymi, powstałymi pod auspicjami „inspekcji artystycznej”. Modernizacja fasad sklepowych na zachodzie, szczególnie w Niemczech, przeobraziła całe ulice, nadając im zupełnie inną fizjonomję. Klasycznym przykładem takiej ulicy jest berliński Kurfürstendamm.

2 — 3. Arch. Stanisław
Ginwiłł-Piotrowski (War-
szawa). Dom Krakowskie-
go T-wa. Wzaj. Ubezpie-
czeń. (Przebudowa).

Roboty budowlane wyk. f-ma
„EMES” Maks SEIDENBEU-
TEL (Warszawa).



Dom Krakowskiego T-wa Wzaj.
Ubezpieczeń przed przebudową.



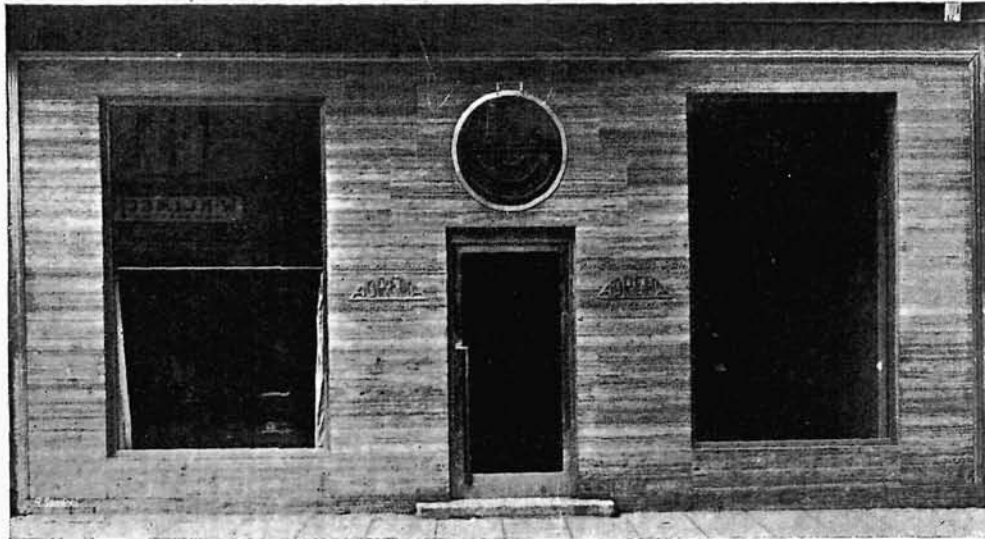
Mimo dodatniego wrażenia, jakie ulica ta sprawia dzięki dobrej naogół kompozycji fasad sklepowych, szlachetności użytych materiałów oraz dobrze stosowanym efektom świetlnym, — trudno zaprzeczyć, że taka częściowa modernizacja jest tylko połowicznym załatwieniem sprawy, — czemś, co nie bez racji porównywano do damy, ubranej do paśa w modną suknię, powyżej pasa zaś w strój z czasów „fin de siècle”.

Szybki rozwój architektury sklepowej ostatnich lat, wywołany rosnącymi ciągle potrzebami wystawności i reklamy, doprowadził do przeobrażenia się okna wystawowego w halę wystawową. Ta forma wystawy, która w Warszawie nie znalazła jeszcze zastosowania (niektóre miasta polskie, na przykład Katowice, posiadają już takie wystawy), polega na zastąpieniu okna wystawowego dużą oszkloną wnęką. W tylnej ścianie tej wnęki znajduje się przeważnie wejście do sklepu, środek jej zajmuje rodzaj dużej szklonej witryny. W ten sposób, zamiast jednego okna wystawowego, służą celom wystawowym trzy okna, umieszczone w trzech ścianach wnęki oraz środkowa witryna. Rozwiązanie takie jest szczególnie dogodne, gdy sklep rozłożony jest na dwóch lub więcej kondygnacjach. Parter wówczas bywa zajęty całkowicie na halę wystawową i klatkę schodową, sprzedaż zaś odbywa się na górnych kondygnacjach.

Jeśli chodzi o architekturę sklepów warszawskich, to można ją krótko określić: znaczna większość sklepów w Warszawie nie czyni zadość najprymitywniejszym wymaganiom estetyki i nowoczesnej techniki. To jest też jedną z ważnych przyczyn, dla których ulice warszawskie, nawet tak zwane „reprezentacyjne”, stoją znacznie niżej pod względem wyglądu nie tylko od ulic każdego większego miasta zachodnio europejskiego, ale także wielu miast polskich, jak np. Poznania, Katowic a nawet po części Lwowa i Krakowa. O ile

zrozumiałym był ten stan na tle zaniedbanych stosunków prawno-budowlanych, panujących w Warszawie za czasów rosyjskich, o tyle dziwnym wydaje się, że kilkanaście lat, dzielących nas od owych czasów, tak mały wpływ wywarło na poprawę tej sprawy. Fakt ten szczególnie jest rażącym, gdy zestawić go z postępem, jaki w tym samym czasie zrobiły na tem polu inne miasta zachodnio i środkowo-europejskie. Jako przykład może tu posłużyć Praga Czeska. Kto znał to miasto przed wojną, a dzisiaj znajdzie się na takich ulicach jak „Prikope” lub „Wacławskie Wamesti”, ze zdziwieniem stwierdzi olbrzymią zmianę, jaka w wyglądzie tych ulic dokonała się w ostatnich czasach. Miasto, które zawsze zachwycało zabytkami architektury i wspaniałym położeniem, szczególnie swoich dzielnic nadbrzeżnych, w dzielnicach handlowych robiło przed wojną wrażenie prowincjonalne: czegoś w rodzaju większego Krakowa. Dziś dzielnice te pod względem wyglądu nie ustępują zupełnie centrom handlowych wielkich stolic europejskich.

W Warszawie, podobnie jak w innych miastach polskich, ruch budowlany w latach powojennych ogranicza się niemal wyłącznie do krańców miasta. Śródmieście pozostaje niezmienione w swoich przestarzałych nieregularnych formach, wykazujących wszystkie smutne następstwa długoletniego budowania „jak kto chce”. Jeśli przysłowiowym stał się fakt naszego „wleczenia się w ogonie zachodu”, to tutaj, niestety, stwierdzić trzeba, że dystans między nami i zachodem jak dotąd, stale się zwiększa. Gdzie leży przyczyna tego niewesołego objawu? Sądzę, że należy jej szukać przede wszystkim w istniejących u nas warunkach prawnych, wyjątkowo niekorzystnych dla jakiegokolwiek akcji budowlanej w śródmieściu, a tem samem dla sanacji stosunków tutaj panujących. Działa tu przede wszystkim ustawa o ochronie lokatorów, która w dzisiejszej swojej



4. Arch. Edward Seidenbeutel (W-wa). Sklep firmy „Adrema“ przy ul. Niecałej w Warszawie.

formie, obejmującej bezterminowo wszystkie bez wyjątku lokale mieszkalne, a także sklepy, jest w swoim rodzaju jedyną w Europie i staje się nieprzezwycięzoną przeszkodą, o którą rozbijają się wszelkie zamiary budowlane w centrum miasta, jak tego zresztą dowodzą liczne przykłady z lat ostatnich. Szersze omawianie spraw tych wykracza poza ramy tego artykułu; jeżeli o nich wspominam, to dlatego, że sama ta ustawa jest jedną z przyczyn braku postępu w wyglądzie zewnętrznym ogółu sklepów warszawskich. Właściciel sklepu, dzięki chroniącej go ustawie lokatorskiej, uniezależniony jest całkowicie od gospodarza domu; ten więc, o ile ma nawet w tym kierunku dobre chęci, lub ... nakaz remontu, nie jest w możności spowodować, by szpeczące witryny były usuwane, by poszczególne sklepy były doprowadzone do właściwej jednolitej formy i t. p. Wszystko to jest zależne jedynie od dobrej woli i indywidualnych gustów poszczególnych właścicieli sklepów. Tu zaś mamy do czynienia przeważnie z zupełnym brakiem wszelkiego zrozumienia dla potrzeb choćby prymitywnej estetyki, czy też postępu w tej dziedzinie. U kupca warszawskiego dbałość o zewnętrzny wygląd sklepu ogranicza się do pomalowania raz do roku części przylega-

jącej do niego fasady na „ulubiony kolor”. Pozatem kupiectwo nasze nie posiada zrozumienia dla siły atrakcyjnej, jaką stanowi dobrze prezentująca się fasada sklepowa, ludzie zaś, którzy zwracają się w takich sprawach do architektów, należą do zupełnych wyjątków. Temu też chyba przypisać należy, że wiele pierwszorzędnych firm warszawskich posiada w śródmieściu sklepy, jakie w stolicach zachodnich znaleźć można jedynie na zapadłych przedmieściach. W tych warunkach jedynym czynnikiem, mogącym skutecznie wpłynąć na szybszą poprawę tych stosunków, byłaby odpowiednia akcja władz. Tu jednak na przeszkodzie znowu staje brak odpowiednich podstaw prawnych, które dawałyby władzom możliwość stopniowego likwidowania niewłaściwości stanu dotychczasowego, czy też chociażby przestrzegania, by poszczególne sklepy były w należyтым stanie utrzymane. Działanie nadzoru budowlanego ograniczać się musi z konieczności jedynie do sklepów nowopowstałych, cały zaś ów odziedziczony po dawniejszych czasach spadek tandetnych witryn, blaszanych szyldów, prowincjonalnych kramów, brudnych obstrzępionych „markiz”, jarmarcznych straganów i t. p. długo jeszcze ciążyć będzie na wyglądzie Warszawy,



5. Dom na rogu ulic Złotej i Marszałkowskiej. Dlaczego ustawa o ochronie lokatorów paraliżuje ruch budowlany w śródmieściu? Oto przykład: w tym miejscu stanąć miał reprezentacyjny gmach T-wa. Ubezp. „Generali”. Budowa nie doszła do skutku, gdyż „odszkodowania”, których żądali lokatorzy, dochodziły do miliona złotych.



6. Tak do dziś dnia wygląda ogół sklepów w „reprezentacyjnej dzielnicy” w Warszawie.

nadając mu pewien posmak wschodni, mało dla nas pochlebny a jeszcze mniej przyjemny.

Fakt powstawania tu i ówdzie fasad sklepowych, wykonanych w szlachetnym materiale i architektonicznie skomponowanych, niekiedy bez zarzutu, nie ratuje sytuacji. Są to fragmenty, które w ogólnym wyglądzie ulic nie grają większej roli, giną bowiem na tle ogólnej szpetoty.

Ustawa budowlana z 16.II 1928 r. przekazała uregulowanie szczegółowe sprawy wystaw sklepowych, szyldów i t. p. magistratom, drogą przepisów miejscowych. Tu więc jest droga, na której dałoby się niewątpliwie dużo zrobić w kierunku szybszej naprawy stosunków, panujących na tem polu w Warszawie. Niestety, w ciągu trzech lat, które dzielą nas od chwili wejścia w życie wspomnianej ustawy, „odnośne władze” nie zdobyły się na opracowanie takich przepisów.



8. Arch. O. R. Salvisberg. Magazyn w Berlinie.



9. Arch. Karl Wilhelm Ochs (Frankfurt). Parter domu handlowego w Frankfurcie n/M.

7. Arch. Bruno Paul (Berlin). Magazyn w Berlinie (Kurfürstendamm).

KRONIKA

KOMUNIKATY Z. S. A. P.

Do Stowarzyszeń Z. S. A. P.

Uznając za konieczne stałe informowanie Kolegów o pracach i opinii Rady Związku Stowarzyszeń Architektów Polskich w stosunku do zagadnień bieżących, Rada Z. S. A. P. zdecydowała wejść w porozumienie z Redakcją miesięcznika „Architektura i Budownictwo” celem zapewnienia sobie stałego miejsca w piśmie, niezależnie od treści całego numeru.

Miesięcznik „Architektura i Budownictwo” o charakterze kroniki architektonicznej, uniezależniony od rozbieżnych kierunków w architekturze współczesnej, uważała Rada za najodpowiedniejszy do wyżej wspomnianego celu.

Sprawozdawcze Kwartałne Posiedzenie Rady Z. S. A. P.

W dniu 6 października r. b. o godz. 17-ej, w lokalu Związku ul. Filtrowa 83, odbędzie się Kwartałne Sprawozdawcze Posiedzenie Rady Z. S. A. P. z udziałem Stowarzyszeń Związkowych. Zebrania Kwartałne Rady mają charakter informacyjny i dyskusyjny.

Lipcowe zebranie miesięczne SAPu.

W dniu 21-ym lipca b. r. odbyło się 53-e zebranie miesięczne członków SAPu, na którym kol. Lech Niemojewski zreferował przebieg i wyniki konkursu ścisłego na gmach „T-wa Robur” w Warszawie. Odczyty kol. J. Stefanowicza (o konstrukcjach wodoszczelnych)

i Leonarda Tomaszewskiego (architektura nowej Litwy) zostały odłożone do zebrania wrześniowego. Kolega Schwarzenberg-Czerny zapoznał zebranych z interesującym artykułem arch. Ernesta Maya w czasopiśmie „Das neue Frankfurt”, na temat wielkich założeń architektonicznych w Rosji Sowieckiej. Kol. Filipowicz, sekretarz delegacji SAPu na Zjazd Delegatów Z. S. A. P., zreferował pokrótce przebieg Zjazdu.

Komisja Sądowa SAPu.

Na posiedzeniu dnia 28 lipca b. r. Komisja Sądowa Stowarzyszenia ukonstytuowała się, jak następuje:

Przewodniczący: kol. Roman Piotrowski,

Członkowie: kol. kol. Stanisław Filipkowski, Piotr Kwiek, Jerzy Poznański, Aleksander Więckowski,

Zastępcy: kol. kol. Stanisław Marzyński, Lech Niemojewski, Lucyna Nowak-Białostocka, Jerzy Pankowski, Bohdan Pniewski.

Komisja Naukowa SAPu.

Na posiedzeniu dnia 23 lipca b. r., w myśl przyjętego regulaminu Komisji Naukowej („N”), Zarząd SAPu zatwierdził jej Zarząd w osobach kolegów: Stefanowicza (prezesa „N”), Filipowicza, Goldberga, Niemojewskiego i Pniewskiego. W najbliższym czasie zostaną powołane sekcje (referaty), w których będzie się rozwijała działalność „N”. Zgłoszenia Kolegów do współpracy przyjmuje sekretarjat SAPu.

Nowi członkowie.

Na 46-em posiedzeniu Komisji Balotującej w dniu 30-ym lipca b. r. zostali przyjęci do SAPu koledzy: Berlinerblau Tadeusz, Buyko Jan, Danilewiczówna Aldona, Dreszer Jerzy, Dworzański Zdzisław, Gawalkiewiczówna Stanisława, Jabłoński Czesław, Juraniec-Jurewicz Adam, Kubasiewiczówna Wanda, Miączyński Ksawery, Piaścik Franciszek, Przecieczowska Mirosława, Wolski Jerzy. Deklaracje arch. Henryka Barucha i arch. Henryka Stankiewicza Komisja Balotująca postanowiła odroczyć do ponownego rozpatrzenia na następnym posiedzeniu.

Na 203-em posiedzeniu Zarządu w dniu 3 b. m. został przyjęty w poczet stałych gości Stowarzyszenia kol. Kazimierz Bibersztein-Białkowski.

Rysunki do odbioru.

Wszyscy Koledzy, posiadający dotychczas swe rysunki na przechowaniu w lokalu SAPu, są proszeni o bezzwłoczne ich odebranie, ponieważ — wskutek wilgoci — ulegają zniszczeniu.

Ferje letnie.

W sierpniu sekretarjat SAPu był nieczynny.

Nieznane adresy.

Koledzy, którym znane są adresy wymienionych niżej członków SAPu, są proszeni o zakomunikowanie ich sekretarjatowi:

Malinowski Józef, Mołdawski Bolesław, Tyski Jerzy, Kłopotowski Bohdan i Szwerc Witold.

Roczniki SAPu (po 5 zł. za egz.), **Racjonalizacja Robót Budowlanych** Rodego (po 16 zł. za egz.) i **Regulamin Konkursów architektonicznych** (po 50 gr.) są do nabycia w Sekretarjacie SAPu.

STYPENDJUM IM. Ś. P. WŁADYSŁAWA FRĄCKIEWICZA

Towarzystwo Zachęty Sztuk Pięknych w Warszawie ogłasza niniejszym, że w styczniu 1932 roku wypłacone będą 2 stypendja im. ś. p. Władysława Frąckiewicza po 1.200 zł. każde, dla młodych architektów. Celem tego stypendjum jest ułatwienie młodym

architektom studjów artystycznych w kraju i zagranicą, uprzystępnienie badania ruchu i postępu architektury, oraz danie możności wykonania dzieł poważnych, wymagających obok zdolności również nakładu pracy i zasobów pieniężnych.

O stypendjum ubiegać się mogą młodzi artyści, poświęcający się wyłącznie architekturze, mający nie więcej, jak lat 33, narodowości polskiej, religji rzymsko-katolickiej, ewangelicko-augsburskiej lub ewangelicko-reformowanej, bez względu na miejsce zamieszkania, z wyjątkiem jednak studjujących jeszcze w zakładach naukowych.

Kandydaci do stypendjum winni nadesłać przed dniem 1 listopada r. b. pod adresem Komitetu Towarzystwa Zachęty Sztuk Pięknych, Warszawa, pl. Małachowskiego 3, podanie, do którego należy dołączyć: a) metrykę urodzenia, b) dowody, dotyczące studjów architektonicznych w jednym z wyższych zakładów naukowych krajowych lub zagranicznych, c) curriculum vitae ze wskazaniem osobistych prac i świadectwami architektów, pod których kierunkiem kandydat pracował po ukończeniu studjów, d) rysunki, ewentualnie fotografie prac, wykonanych bądź w projektach, bądź w naturze. Oceny prac w celu wyboru stypendysty dokona Komitet Towarzystwa Zachęty Sztuk Pięknych oraz doproszeni architekci pp. prof. Marjan Lalewicz, Franciszek Lilpop i prof. Oskar Sosnowski. Rozstrzygnięcie przyznania stypendjum nastąpi najpóźniej 15-go stycznia 1932 r.

Nadesłane jako załączniki do podań rysunki lub fotografie oraz dokumenty powinny być odebrane w ciągu miesiąca od daty rozstrzygnięcia sprawy przyznania stypendjum.

SPROSTOWANIE

W opisie kina Majestic, zam. w n-rze 7-ym, nie zaznaczono, że sala tego kina wyklejona jest obiciami Tekko, poczekalnie zaś — obiciami Salubra, dającymi się myć i zachowującymi swoją pierwotną świeżość. Zaznaczyć również należy, że w gmachu Ministerstwa Wyznań Religijnych i Ośw. Publ. szereg pokoi wyklejono obiciami Tekko.

PIERWSZA WYSTAWA BETONOWA

Komitet Organizacyjny I Polskiego Zjazdu Żelbetników przystąpił do zorganizowania pierwszej w Polsce, a nawet w Europie, Wystawy Betonowej, mającej ukazać w sposób dydaktyczny i handlowy wszystkich gałęzi rodzimego przemysłu, związane ze stosowaniem cementu, względnie betonu.

Ponieważ obecny kryzys gospodarczy nie pozwoliłby większej ilości firm wziąć udziału w Wystawie, stoiska będą przydzielane poszczególnym firmom zupełnie bezpłatnie, co gwarantuje zgóry całkowite powodzenie Wystawy.

Wystawa ta odbędzie się w dniach od 21—23.XI włącznie w hali wystawowej przy ul. Bagatela 3 w Warszawie.

Program wystawy betonowej obejmuje: 1—produkcję cementu; 2—badanie cementu; 3—kruszywa; 4—badanie betonu; 5—naukę o betonie; 6—działalność Związku Fabryk Cementu; 7—wyroby betonowe; 8—betony specjalne; 9—beton szlachetny; 10—narzędzia do betonu; 11—narzędzia do betonu szlachetnego; 12—narzędzia do żelaza i deskowania; 13—maszyny do betonu; 14—elementy budowlane; 15—materiały pomocnicze; 16—przedsiębiorstwa i biura konstrukcyjne budownictwa żelbetowego.

SPECJALNY ZESZYT „ARCHITEKTURY I BUDOWNICTWA”

W związku ze Zjazdem Żelbetników i Wystawą Betonową w Warszawie wydany będzie specjalny zeszyt „Architektury i Budownictwa”, poświęcony zagadnieniom architektury żelbetonowej w najszerszym zakresie.