



Nr. 23.

Warszawa, dn. 1 grudnia 1938 r.

Ogóln. zbioru Nr. 716.

WYDAWCA: W imieniu Polskiego Związku Przemysłowców Metalowych — Prezes Rady Związku inż. Piotr Drzewiecki.
Za redaktora odpowiedzialnego inż. Antoni Dunin.

REDAKCJA I ADMINISTRACJA: Warszawa, ul. Marszałkowska 140, tel. 5.94-26. Adres telegr.: „Metalowcy — Warszawa”.

Prenumerata wynosi z przesyłką w kraju: zł. 5 kwartalnie. Numer pojedynczy zł. 1.—

TREŚĆ NUMERU: Ś. p. Antoni Słaboszewicz. — Otwarcie składnicy pomocy naukowych dla szkolnictwa zawodowego. — Wiadomości związkowe. — Ślusarstwo. — Wiadomości z zagranicy. — Nowe książki.

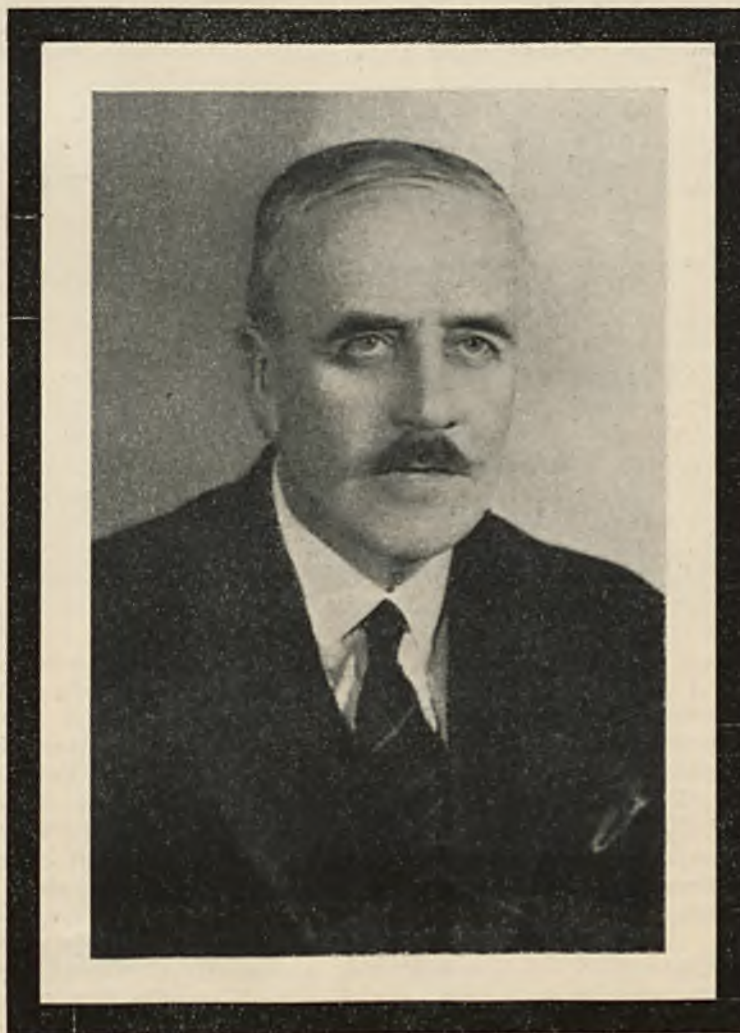
Ś. p. Antoni Kirn Słaboszewicz

PAŃSTWOWE ZAKŁADY INŻYNIERJI
Biblioteka P. M. „Ursus”

19 listopada 1938 r. rozstał się z tym światem ś. p. inż. Antoni Kirn Słaboszewicz, członek Rady i Zarządu Polskiego Związku Przemysłowców Metalowych, Prezes Rady S. A. Herzfeld i Victorius, Członek Zarządu Towarzystwa Sosnowieckich Fabryk Rur i Żelaza.

Urodzony 10 sierpnia 1873 r. w majątku Butkajcie, pow. Rosieńskiego, po ukończeniu Korpusu Kadetów, odbył studia w Instytucie Technologicznym w Petersburgu, które ukończył w 1895 r. ze stopniem inżyniera mechanika-technologa.

Jako student w Petersburgu przyjmuje wybitny udział w organizowaniu studentów Polaków w tym mieście, będąc założycielem i pierwszym prezesem organizacji zw. „Kuchnia Polska”, która odegrała dużą rolę jako ośrodek poli-



tyczno-kulturalny studentów Polaków i organizacja somopomocowa.

Po ukończeniu studiów i odbyciu praktyki w Łodzi — pracuje przy budowie mostów i warsztatów na kolei Władykaukskiej. W roku 1899 przechodzi do Zarządu Tow. Malcowskich Zakładów, gdzie przez długi okres czasu piastuje stanowisko naczelnego dyrektora. Koncern Zakładów Malcowskich należał do najpoważniejszych zakładów przemysłowych Rosji.

Ś. p. A. Słaboszewicz, jako naczelnny dyrektor Zakładów Malcowskich położył specjalne zasługi w dziale zorganizowania produkcji cementu, szkła stołowego i kryształów, wanien żeliwnych emaliowanych i radiatorów.

Podczas swej działalności w Rosji ś. p. A. Słaboszewicz stale

opiekował się Polakami, których los zapędził na obcy, starając się dla nich o pracę i odpowiednie stanowiska. W okresie jego pracy w Zakładach Malcowskich znacznie zwiększyła się liczba zatrudnionych w tych Zakładach Polaków, zwłaszcza na wyższych stanowiskach.

Podczas Wielkiej Wojny i rewolucji, ś. p. A. Słaboszewicz, który w tym czasie zamieszkiwał w Petersburgu wybitnie współpracuje z organizacjami polityczno-społecznymi polskimi, które w tym okresie w Rosji powstawały (Koło Pomocy Polskiej Młodzieży Uczącej się, Polska Macierz Szkolna, Polski Klub „Ognisko“, Koło Pomocy Polakom Ofiarom Wojny itp.).

W roku 1919 powraca do Polski i zostaje wybrany do Zarządu Starachowickich Zakładów Górniczo-Hutniczych, gdzie współdziała w organizacji produkcji sprzętu wojennego.

Jednocześnie jako członek Zarządu i Viceprezes Tow. Żeglugi i Transportu, bierze udział w organizowaniu żeglugi parowej na Wiśle.

Od roku 1926 po wyjeździe z Zarządu Starachowickich Zakładów Górniczych, Zmarły przyjmuje czynny udział w Zarządzie Tow. Sosnowieckich Fabryk Rur i Żelaza.

W roku 1923 zostaje wybrany do Rady Tow. Herzfeld i Victorius, gdzie w roku 1930 zostaje mianowany na Viceprezesa Rady, a od roku 1936 piastuje godność Prezesa Rady.

Udział ś. p. A. Słaboszewicza w zarządzie T-wa Herzfeld i Victorius w Grudziądzu przyczynia się w dużej mierze do zorganizowania produkcji wanień żeliwnych emaliowanych i pieców stałego palenia. O wartości technicznej wanień produkowanych przez Tow. Herzfeld i Victorius świadczy fakt, iż są one eksportowane zagranicę, nawet do Anglii.

Ś. p. A. Słaboszewicz przyjmował udział jako

członek Zarządu lub Rady w Polskim Związku Przemysłowców Metalowych, Związku Przemysłowców Lotniczych, Związku Hut Żelaznych, Związku Eksportowym Hut Żelaznych, Związku Eksportowym Przemysłu Metalowego.

Za zasługi położone dla rozwoju przemysłu w Polsce Zmarły odznaczony został przez Ministra Przemysłu i Handlu — Złotym Krzyżem Zasługi.

W roku 1925 ś. p. A. Słaboszewicz był delegowany do Rosji Sowieckiej w sprawie zawarcia umowy na import wyrobów z Polski, W tym czasie Zmarły organizował Izbę Handlową Polsko-Sowiecką, której Viceprezesem urzędującym pozostawał do końca 1930 roku.

W roku 1928 zostaje mianowany członkiem delegacji polskich sfer gospodarczych udającej się do Rosji Sowieckiej.

Pomimo nawału zajęć zawodowych, Zmarły nie zapomina o obowiązku obywatelskim pracy społecznej. Jako wierzący katolik wspomaga budowy kościołów w Wołominie i kościoła-pomnika w Olszynie Grochowskiej, przy czym zostaje członkiem honorowym Komitetu budowy tego ostatniego.

Zmarł w pełni sił. Odszedł od warsztatu pracy zawodowej i społecznej jako człowiek, który pozostawił po sobie pamięć nie tylko zdolnego fachowca, nie tylko dobrego administratora, ale nadto, nade wszystko, człowieka kryształowego charakteru i wielkiej prawości.

Pamięć po Ś. p. Antonim Kirn Słaboszewiczu zostanie wśród bliskich Mu, a żal po bolesnej stracie długo zasepiać będzie oblicza tych, którym dał się poznać.

W obrzędzie pogrzebowym wzięły udział liczne delegacje, a wśród nich i Polski Związek Przemysłowców Metalowych w imieniu którego nad trumną Zmarłego przemawiał dyr. Antoni Dunin.

Otwarcie składnicy pomocy naukowych dla szkolnictwa zawodowego

W dniu 13 listopada odbyła się uroczystość otwarcia składnicy pomocy naukowych dla szkolnictwa zawodowego dokształcającego metalowego. Składnica została urządzona staraniem Polskiego Związku Przemysłowców Metalowych w lokalu Warsztatów Państwową Wyższej Szkoły Budowy Maszyn i Elektrotechniki przy ul. Św. Andrzeja Boboli 86.

Uroczystość tę zaszczylili swą obecnością PP.: delegat Ministerstwa Wyznań Religijnych i Oświecenia Publicznego, p. A. Wojtów, delegat Kuratorium Okręgu Warszawskiego, p. naczelnik inż. B. Krzywobłocki, Dyrektor Wydziału Oświaty i Kultury, p. J. Biłek, Dyr. Państwowej Wyższej Szkoły Budowy Maszyn i Elektrotechniki, p. inż. S. Zakrzewski, prezes P.Z.P.M., inż. P. Drzewiecki, przedstawiciel Biura Przemysłu Wojennego przy Min. Spraw Wojskowych, major inż. H. Wierciński, przedstawiciel Biura Wojskowego przy Ministerstwie Przemysłu i Handlu, major E. Migdałek, przedstawiciel Centralnego Związku Przemysłu Polskiego, inż. M. Szydłowski, członkowie Komisji Szkolnictwa Zawodowego P.Z.P.M.: prezes Dyr. S. Ambrożewicz, Dyr. J. Piotrowski, Dyr. J. L. Stamirowski, inż. M. Kłosowicz i prof. inż. L. Uzarowicz, oraz przedstawiciele fabryk zrzeszonych,

Uroczystość rozpoczęła się o godz. 11-ej przemówieniem p. Dyr. inż. A. Dunina, który wyjaśnił celowość składnicy, przeznaczonej dla szkół zawodowych dokształcających metalowych, będących I-ym etapem kształcenia uczniów fabrycznych, jako przyszłych rzemieślników.

Uczniowie szkoły dokształcającej zmęczeni całodzienną pracą w warsztatach fabrycznych podczas nauki w szkole lepiej reagują na podjętą wdrożoną niż słuchową i dlatego metody nauczania powinny być oparte na wzorcach i modelach.

W przekonaniu, że wiele modeli, narzędzi, zespołów konstrukcyjnych, a nawet mechanizmów znajduje się w składach fabrycznych jako przedmioty mało-wartościowe, P.Z.P.M. zwrócił się z apelem do fabryk zrzeszonych z prośbą o ofiarowanie: próbek metali żelaznych i nieżelaznych, wzorów narzędzi do obróbki wiórowej i bezwiórowej, części maszyn, rysunków warsztatowych, kart i instrukcji obróbki metali i t. p.

Wiele fabryk zrzeszonych nadesłało eksponaty do składnicy, lecz najbardziej do zorganizowania składnicy przyczyniły się fabryki następujące:

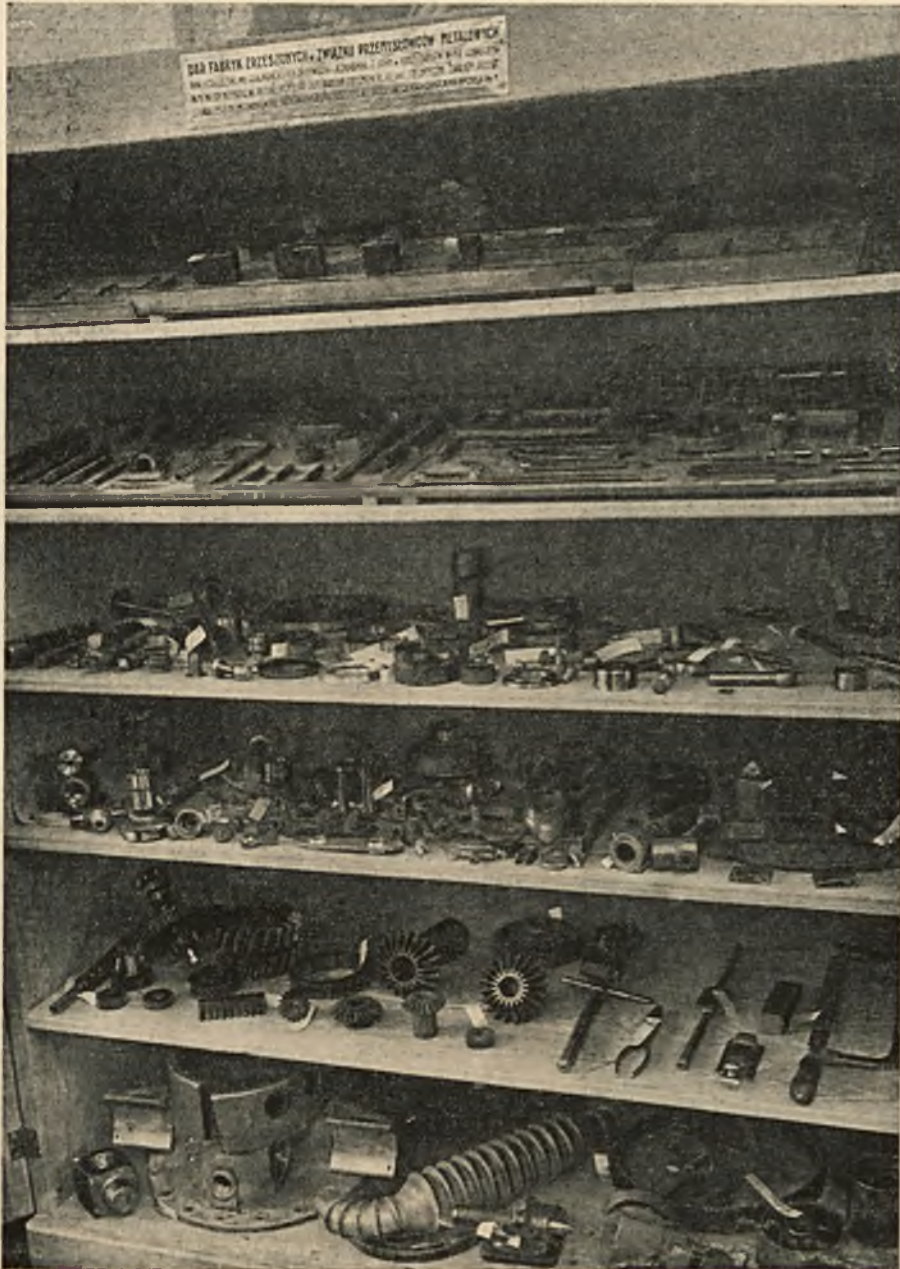
Ambrożewicz Wł. i S-ka, Awia, H. Cegielski i S-ka, J. John w Łodzi, Państwowe Wytwórnice

Uzbrojenia, Państwowe Zakłady Inżynierii, Wł. Pa-schalski, Zakłady Pocisk, Stowarzyszenie Mechaników Polskich z Ameryki, Wytwórnia Amunicji Nr. 1 i in-ne.

W końcu swego przemówienia, p. Dyr. A. Dunin, przekazał eksponaty nagromadzone w składnicy do

Naczelnik wydziału Szkolnictwa Zawodowego Kuratorium Okręgu Szkolnego Warszawskiego, p. inż. B. Krzywobłocki podkreślił doniosłość akcji, jaka zo-stała podjęta przez Związek w dziedzinie kształcenia i doksztalcania zawodowego.

Dyrektor Wydziału Oświaty i Kultury m. s. War-



Ry. 1. Wnętrze szafy pomocy naukowych dla szkoły zawodowej.

dyspozycji Wydziału Oświaty i Kultury m. st. War-szawy, poza tym podziękował fabrykom, które przy-czyniły się do zorganizowania składnicy i Dyrektorowi Szkoły, p. inż. S. Zakrzewskiemu, za udzielenie lo-kalu na składnicę. Dyr. Dunin szczególnie podkreślił ogrom pracy położonej przez Prof. L. Uzarowicza, któ-ry z otrzymanych b. różnorodnych i wydawałoby się częściowo zupełnie bezwartościowych części potrafił skompletować niezmiernie cenne kolekcje pomocy na-ukowej.

szawy, p. J. Błęk, wyraził podziękowanie P.Z.P.M. za piękną inicjatywę i nader pożyteczny dar dla szkół do-kształcających metalowych.

Uroczystość zakończona została otwarciem skład-nicy przez p. prezesa, inż. P. Drzewieckiego. Objaśnień o organizacji i eksponatach składnicy udzielił p. prof. inż. L. Uzarowicz.

Przy organizacji składnicy w pierwszym stadium jej rozwoju wzięto pod uwagę programy szkół do-kształcających dla metalowców. Na terenie Warszawy

zarzysowują się następujące sylwetki szkół dokształcających dla metalowców: szkoła odlewniczo-modelarska, szkoła ślusarsko-mechaniczna, szkoła mechaniczno-obróbkowa, szkoła lotniczo-samochodowa. Centralnymi przedmiotami zawodowymi w szkołach dokształcających dla metalowców, od których zależy wyrobienie rzemieślnika, jest umiejętność wykonywania czynności przy obsłudze maszyn i pracy ręcznej, oparta



Rys. 2. Wzory znakowania i malowania modeli.

W myśl powyższego pomoce naukowe w szkole dokształcającej metalowej, ilustrując poszczególne stadia produkcji, jakie materiał przechodzi od stanu surowego do gotowego wyrobu, podczas zajęć szkolnych przy tablicy zbliżają ucznia do miejsca produkcji, a więc ułatwiają mu naukę w zakresie metaloznawstwa, kuźnictwa i spawalnictwa, obróbki ręcznej i mechanicznej oraz nauki szkicowania i czytania rysunków. Pomimo to, że fabryki zrzeszone w P.Z.P.M. nadesłały swe eksponaty dowolnie, udało się jednak w I-iej fazie organizacji składnicy zestawić 10 kompletów pomocy szkolnych, mieszczących się w 10 szafach oszklonych. (rys. 1).

Każda szafa obejmuje:

1) wzory znakowania i malowania modeli, (rys. 2).

2) komplet modeli obejmujący: model do formy jednoskrzynkowej, model do formy obieranej, model dwudzielny do formy bezrdzeniowej, model okrągły do formy rdzeniowej, model prostokątny dwudzielny do formy rdzeniowej, model z częściami odejmowanymi, model do formy trójskrzynkowej;

3) formę suchą przenośną wraz z modelami;

4) przykłady odkówek: odkuwanie haczyka przy dwóch nagrzaniach, odkuwanie haczyka przy jednym nagrzaniu, odkuwanie młotka, odkuwanie imadła ręcznego;

5) metody i przykłady spawania: metody spawania w lewo, w prawo i w górę, przykłady spawania metali żelaznych i metali nieżelaznych;

6) gablotka metalurgiczna;

7) płyta traserska i znacznik do trasowania;

8) 3 tablice narzędzi obejmujące: pilniki, piłki do metalu, noże, wiertła, rozwiertaki, przeciągacze, gwintowniki i narzynki, frezy, przyrządy pomiarowe i sprawdziany;

9) części maszyn do prowadzenia nauki szkicowania i kreślenia technicznego, umożliwiające metodyczne wykonywanie zadań wg. następującego programu:

a) szkice i rysunki jednorzutowe,

b) śruby, koła zębate,

c) szkice i rysunki 2 i 3 rzutowe,

d) szkice i rysunki zespołów konstrukcyjnych.

10) tablice, karty obróbki i rysunki warsztatowe do nauki czytania rysunków jako to: tablice instrukcyjne trzymania narzędzi podczas pracy ręcznej, karty obróbki młotka, imadła, cyrkla, uchwytu, imadła podwójnie obrotowego, rysunek wytwornicy acetylenowej, rysunek spawalni, rysunki narzędzi tnących, rysunki zespołów obrabiarek i ich części.

Szafy wypełnione pomocami objętymi powyższym wyszczególnieniem będą rozesłane do szkół dokształcających metalowych wg. kolejności, która będzie ustalona przez Komisję Szkolnictwa Zawodowego P.Z. P.M. przy współudziale władz szkolnych.

na znajomości technologii zawodowej, która z kolei opiera się na umiejętności biegłego czytania rysunków zawodowych.

Wiadomości związkowe

Posiedzenie Rady P. Z. P. M.

W czwartek dn. 15 grudnia r. b. o godz. 17-ej w lokalu Polskiego Związku Przemysłowców Metalowych w Warszawie, ul. Marszałkowska 140 odbędzie się posiedzenie Rady Związku z następującym porządkiem obrad:

1. Zatwierdzenie protokołu posiedzenia z dn. 14 czerwca 1938 r.
2. Krótkie sprawozdanie dyrekcji z działalności za czas od 1-go czerwca do 1-go grudnia r. b.
3. Stan finansowy na 1.XII. 1938 r.
4. Wybory pięciu członków Zarządu na miejsce ustępujących oraz uzupełniający wybór na miejsce ś. p. Antoniego Słaboszewicza. Wybory Prezydium Związku (prezesa i 3-ch wiceprezesów).
5. Sprawy wnoszone na Zwyczajne Zgromadzenie Walne Członków Związku na dz. 15 grudnia r. b.
6. Sprawozdanie członków Rady o stanie przemysłu metalowego w oddziałach i grupach zawodowych Związku.
7. Sprawy bieżące.
8. Wnioski członków.
Członkowie Rady, którzy nie będą mogli przybyć na posiedzenie powyższe, proszeni są o zakomunikowanie pisemne informacji odnośnie p. 8., będących podstawą oświadczeń

składanych rządowi i wiadomości ogłaszanych w prasie o stanie przemysłu metalowego.

Zwyczajne Walne Zgromadzenie Członków Polskiego Związku Przemysłowców Metalowych

W czwartek dn. 15-go grudnia r. b. o godz. 19-ej w lokalu Polskiego Związku Przemysłowców Metalowych w Warszawie, ul. Marszałkowska 140, odbędzie się Zwyczajne Walne Zgromadzenie Członków Związku z następującym porządkiem obrad:

1. Otwarcie Zgromadzenia oraz wybór przewodniczącego i sekretarza.
 2. Zatwierdzenie protokołu Zwyczajnego Walnego Zgromadzenia z dn. 14 czerwca r. b.
 3. Sprawozdanie z działalności za okres od 1/VI do 1/XII. 38 r.
 4. Projekt budżetu na 1939 r.
 5. Sprawy bieżące.
 6. Wnioski członków, zgłoszone w myśl statutu.
- Powyższe Zgromadzenie Walne na podstawie art. 34 statutu Związku zwołane jest w jednym terminie i będzie prawomocne bez względu na liczbę członków obecnych.

Wykład o przemyśle metalowym

Zarząd Funduszu Naukowego Zrzeszenia Pracowników Banku Polskiego zorganizował w listopadzie r. b. branżowy kurs przeszkoleniowy dla urzędników

ŚLUSARSTWO

Ślusarstwo, jako rzemiosło posiada swą historię i przechodzi ewolucję zmian w ustroju życia i potrzeb odpowiadającym warunkom czasu.

Ludzkość uczuwając potrzebę zmiany legowisk i szalaś buduje własnymi sposobami prymitywne domostwa i stopniowo udoskonala własne budownictwo i uczuwa potrzebę wytwarzania narzędzi pracy oraz różnych sprzętów gospodarczych.

Najpotrzebniejsze te przedmioty wytwarzane są przez głowę rodziny i dorosłe rodzeństwo.

Zdolności niektórych jednostek są tak wielkie, że nie tylko wytwarzają na własne potrzeby, lecz również i dla drugich, z którymi zamieniają na inne przedmioty w życiu im potrzebne.

Tworzenie przedmiotów przez jednostki o większych zdolnościach dało zachętę do wyrobu przedmiotów na sprzedaż lub wymianę. Jednostki te zachęczone powodzeniem swych wyrobów odstępowali swym sąsiadom wyrabiane przez siebie przedmioty i całkowicie oddały się pracom twórczym i stali się pierwszymi rękodzielnikami, którzy tajemnice zawodowe przekazywali swym następcom w rodzinie.

W twórczości ludowej wytworzył się pewien artyzm i piękno swojskich motywów o narodowym charakterze, liczne wykopaliska świadczą o ceramicznych wyrobach, które zdobyły piękne rysunki, jak również jubilerszczyzna nie pozbawiona w swojej technice trudności wykonania różnych splotów, węzłów i nakładania emalii w wglębenia ryte w metalu i t. p.

Wnioskować można, że od początku tworzenia przez samouków przedmiotów do użytku potrzeb ludzkich miały charakter piękna i dużego artyzmu.

Nie mogą się zagłębiać w szczegóły twórczości odległych czasów, to jednak zaznaczyć muszą, że potrzeba wytworzyła konieczność w pierwszym rzędzie wyrabiania narzędzi i przedmiotów gospodarczych, budownictwo drzewne, malarstwo, garbarstwo, tkactwo, farbiarstwo, ciesielstwo i t. p. inne zawody powstały kolejno w miarę rozwoju kultury i potrzeb społeczeństwa.

Ślusarstwo powstało w epoce brązowej i w tym czasie twórcy wykonywali różne przedmioty jak szkatułki, zamki, a nawet przeprowadzali przewody wodociągowe, mało się różniące od obecnych, jak kurki przelotowe, czerpalne i t. p. wymienione przedmioty widzieć można w odkopanej Pompei, następnie w epoce żelaznej wytwarzali zbroje rycerskie i nazywano ich w Polsce płatnerzami.

Ślusarstwo w pierwszych wiekach Chrześcijaństwa jest w pełnym rozwoju, słynie w Anglii, Francji, Italii i Niemczech. W Polsce, jako w kraju rolniczym, rozwinęło się później po wprowadzeniu Chrześcijaństwa, wprowadzone było przy budowie Kościołów przez Zgromadzenie Zakonne i przy budowie zamków obronnych, pałaców przez możnych panów.

W grodach polskich licznie rzemieślnicy osiedlali się i tworzyli stan mieszczański, przeważnie byli to przybysze z ościennych Niemiec, a znajdując w Polsce dobrobyt osiedlali się na stałe i przyjmowali obywatelstwo polskie. Nazwa ślusarz pochodzi od niemieckiego Schlosser, spolszczono ślusarz, nazwa Schlosser pochodzi od zamka schloss po czesku nazywają ślusarza zamecznik.

Osiedleni cudzoziemcy rzemieślnicy zakładali warsztaty i przyjmowali miejscową młodzież do nauki, tym sposobem powstało ślusarstwo polskie, które wykazało wielkie swe postępy i twórczość w wyrobieniu pięknych ozdobnych krat, balustrad, am-

Banku Polskiego. Tematem kursu były referaty o wszystkich ważniejszych przemysłach w Polsce.

Na zaproszenie Zarządu Funduszu dyrektor P. Z. P. M., inż. Antoni Dunin wygłosił w dniu 20 listopada w Banku Polskim referat o przemyśle metalowym w Polsce, w którym naszkicował sytuację tego przemysłu, wskazując na podstawowe warunki jego rozwoju.

Wycieczka do C. O. P.

Z inicjatywy i pod osobistym kierownictwem wicepremiera E. Kwiatkowskiego zorganizowana została wycieczka przedstawicieli sfer urzędowych, prasy i Izby do Centralnego Okręgu Przemysłowego.

W wycieczce tej wziął udział dyr. Związku A. Dunin.

Dary dla armii

W dniu 27 listopada r. b. na terenie Sp. Akc. J. John, Fabryka Budowy Transmisji i Maszyn i Odlewnia Żelaza w Łodzi, odbyło się przekazanie Armii 8 ciężkich karabinów maszynowych, ufundowanych przez Zarząd i pracowników firmy.

W ramach uroczystości XX-lecia Niepodległości odbyła się w Węgrowie (woj. lubelskim) podniosła uroczystość przekazania Armii 6 ciężkich karabinów maszynowych, z których jeden C.K.M. ofiarował zarząd fabryki maszyn i odlewni żelaza w Łochowie „Bracia Perlis Spadkobiercy”. Zarząd fabryki reprezentował dyrektor p. Julian Perlis. Aktu przekazania

bon, wsporników, okuć drzwiowych i całego szeregu ozdób do upiększania wnętrza pałaców i domów miejskich.

W Polsce posiadamy bardzo wiele arcydzieł ślusarskich z dawnych czasów, a mianowicie: piękną kratę w naświetlu drzwiowym w domu Fukiera od ul. Piwnej, wiele pięknych okuć jako to zawiasy, kołatki, kraty, klamki w Rynku Starego Miasta, W Kościele Św. Krzyża znajduje się piękna ambona, przed Ołtarzem Najśw. Sakramentu wspaniała wysoce artystyczna balustrada, prócz tego w tymże Kościele była balustrada w Prezbiterium, która została rozebrana dla powiększenia miejsc podczas uroczystości koronacyjnych Mikołaja I-go na Króla Polskiego, po uroczystościach przez zaniedbanie nie została zwrotlem ustawiona, a fragmenty tej kraty znajdują się w Muzeum Narodowym w Warszawie, jest to bukiet złożony z pięknych różnorodnych kwiatów. Poza Warszawą piękne zabytki sztuki ślusarskiej posiada Kraków, Poznań i wiele innych grodów oraz w wielu pałacach, dworach i świątyniach.

Z nowoczesnych wyrobów sztuki ślusarskiej posiadamy w Warszawie wspaniałą kratę przed pomnikiem wieszczki Mickiewicza, wyrobu firmy Zieleziński i piękne bramy przed Pałacem Hr. Potockich przy ul. Krakowskie Przedmieście. W Katedrze Warszawskiej wykonana jest kolumna z urną, w której znajduje się ziemia z polskich bojuwisk z ostatniej wojny, otoczona jest kratą kutą wg. rysunku Architekta Stefana Szyllera, wykuta w pracowni Romualda Szymańskiego. Przy grobie Nieznanego Żołnierza od strony ogrodu wykonane są piękne ornamenty emblematy wojskowe oraz Herb Państwa Orzeł kuty w miedzi.

Na frontonie Ministerstwa Poczt i Telegrafów wykonany jest Herb Państwa kuty w miedzi przez firmę Bracia Mencil; przez tę samą firmę wykonane są świeczniki z podstawami, ku-

daru dokonał starosta węgrowski p. Aleksander Wiśniewski.

Produkcja turbin parowych w Stalowej Woli

Zakłady Południowe w Stalowej Woli podejmują produkcję turbin parowych według licencji szwedzkiej. Ustalony już został program fabrykacji, obejmujący szereg najbardziej używanych typów turbin parowych.

Posiedzenie Sekcji Żelazo — Przetwórczej Naczelnej Organizacji Hutnictwa

W dniu 16 listopada r. b. odbyło się pierwsze posiedzenie Sekcji Żelazo Przetwórczej Naczelnej Organizacji Hutnictwa, na której były omawiane sprawy, dotyczące ustalenia zapotrzebowania przez przemysł przetwórczy na wyroby hutnicze i dostosowanie produkcji hutniczej do tych zapotrzebowania.

W wyniku dyskusji wyłoniono 6 Komisji: I. Regulaminowa; II. Surowcowa; III. Finansowa; IV. Kordynacji produkcji zakładów przerobowych przy hutach i fabryk metalowych przetwórczych; V. Komisja do spraw eksportu i importu. VI. Komisja do spraw wspólnie interesujących hutnictwo i przemysł metalowy przetwórczy.

Produkcja niektórych wyrobów metalowych w pierwszych trzech kwartałach r. b.

W ostatnim zeszycie „Wiadomości Statystycznych“ z dn. 15 b. m. ogłoszone zostały dane, dotyczą-

te w żelazie, wyobrażające chimere, a podstawy do nich są wykute „naśladują drzewa z korzeniami, na gałęziach wyrastają kwiaty, prócz tego rama do portretu wykuta w żelazie bogato ornamentowana. Przedmioty te ofiarowała firma Panu Prezydentowi Państwa, Profesorowi Mościckiemu, do Zamku Królewskiego w Warszawie. W Kościele Św. Trójcy na Powiśle w Prezbiterium jest ozdobna balustrada stylowa.

Do Kościoła Św. Anny w Wilnie firma Bracia Mencil wykonała drzwi bogato ornamentowane projektu Architekta Józefa Dziekońskiego. W Kościele Ś-go Marcina w Warszawie wykonana jest przepiękna balustrada i świeczniki w Prezbiterium wg. projektu artysty malarza Jana Strzałeckiego, w pracowni Romualda Szymańskiego.

Polski Związek Przemysłowców Metalowych w Warszawie posiada wspaniałe zegary i świeczniki wykute w żelazie w pracowni Romana Szewczykowskiego.

Kraków posiada prócz zabytkowych przedmiotów, b. dużo nowszych wyrobów żelaznych kutych w świątyniach i pałacach.

Klasztor Częstochowski posiada przepiękną kratę w Kaplicy Najświętszej Maryi Panny w stylu Gdańskim.

Trudno jest wymienić wszystkie osobliwości, jakie w kraju się znajdują. W Paryżu w Kościele Notre Dame znajdują się drzwi wejściowe, ozdobione zawiasami kutymi w żelazie, które przewyższają wykonaniem wszelkie istniejące gdziekolwiek bądź wyroby sztuki ślusarskiej.

Ślusarstwo polskie nie ustępowało sztuce zagranicznej, rozwój rzemiosła w ogóle w Polsce zawdzięcza zdolnościom narodowym Polaków i ustrojowi ówczesnemu, panującemu w zachodniej Europie, jak również i w Polsce. Obowiązywało każdego rzemieślnika po ukończeniu praktyki do odbycia 3-letniej

ce produkcji w trzech pierwszych kwartałach r. bież. następujących wyrobów metalowych:

W y r o b y	Styczeń —		wzrost + spadek—
	wrzesień		
	1937	1938	
Drut żel. ciagn. nie pokryty in. t.	19.506	25.539	+ 31%
metalami 1000 zł.	9.007	11.058	+ 23%
Gwoździe druc. żel. t.	26.830	27.706	+ 3%
1000 zł.	12.326	12.451	+ 1%
Wyroby śrubowe żel. t.	14.283	19.190	+ 34%
1000 zł.	14.994	18.678	+ 25%
Nity i sworznie bez gwintu żel. t.	2.787	3.200	+ 15%
1000 zł.	1.996	2.363	+ 18%
Blacha cynkowa t.	12.201	17.718	+ 45%
1000 zł.	9.430	8.850	— 6%
Blacha żel. cynkowana. t.	18.720	23.737	+ 27%
1000 zł.	13.378	16.478	+ 23%
Naczynia blasz. żel. cynkowane. t.	5.240	5.008	— 5%
1000 zł.	4.833	4.873	+ 1%
Naczynia blasz. żel. emaliow. . t.	6.158	6.390	+ 4%
1000 zł.	12.658	12.623	— 0,5%

Ilościowo najwięcej wzrosła w stosunku do roku zeszłego produkcja blachy cynkowej — o 45%, następnie wyrobów śrubowych o 34%, drutu żelazn.

ciągniętego o 31%; blachy żelaznej cynkowanej o 27% i nitów i sworzni o 15%. Ilościowy spadek produkcji wykazują jedynie naczynia blasz. żel. cynkowane — 5%.

Wartościowo produkcja przedstawia się inaczej. Wskutek kształtujących się zniżkowo cen blachy cynkowej, mimo ilościowego wzrostu produkcji o 45% — wartość jej spadła o — 6%, natomiast wartość produkcji naczyń blaszanych cynkow. wzrosła o 1%, mimo ilościowego spadku produkcji o 5%. Produkcja naczyń blaszanych emaliow. odwrotnie wzrosła ilościowo o 4%, a wartość jej spadła o 0,5%. Pozostałe wyroby wartościowo wzrosły mniej niż ilościowo; wyroby śrubowe o 25%, drut żel. ciągnięty o 23%, blacha żel. cynkowana o 23%. Jedynie nity i sworznie wartościowo wzrosły więcej — o 18% (ilościowo tylko o 15%).

Wskaźnik cen hurtowych

Wskaźnik ogólny cen hurtowych w październiku r. b. wyniósł (w 1928 r. 100) 54,8 wobec 55 we wrześniu r. b. i 58,4 w październiku r. ub. Wykazał tym samym spadek w porównaniu z wrześniem r. b. i z zeszłorocznym.

Poniżej podajemy wskaźniki cen hurtowych grup specjalnych (1928 r. = 100 pierwsza liczba w nawiasach oznacza wskaźnik za wrzesień r. b., druga — za październik r. ub.):

Żywność i używki 52,5 (53,1 — 57,0); nabywane przez spożywców 58,4 (59,0 — 60,5); Artykuły rolne krajowe 47,7 (48,3 — 52,8); sprzedawane przez rolników 41,0 (41,1 — 48,3);

wędrówki po kraju i zagranicą, pracując po warsztatach poznawali kraj i obyczaje, nabierali doświadczenia i udoskonalali się w rzemiośle, po powrocie z wędrówki musieli się wykazać świadectwami 3-letniej pracy w zawodzie, ażeby być dopuszczonymi do egzaminu mistrzowskiego, a po wykonaniu sztuki i przyznaniu tytułu mistrza przysługiwało im prawo do zakładania własnego warsztatu.

Ślusarstwo jest obecnie rzemiosłem najwięcej rozgałęzionym i wyspecjalizowanym w różnych zakresach jak w budowlanym, konstrukcyjnym, ozdobnym artystycznym, maszynowym, które się dzieli na maszyny rolnicze, tkackie, drukarskie, narzędziowe, obrabiarki pomocnicze, silniki wybuchowe, parowe, instalacyjne, ogrzewalne, kanalizacyjne, wodociągowe, sanitarne i t. p.

Rzemiosło w ogóle wymaga do rozwoju swego szkolnictwa zawodowego z warsztatami doświadczalnymi z salami rysunkowymi i z pomocami naukowymi do badań i doświadczeń. Niestety, szkolnictwo nasze nie stoi dotychczas na wysokości swego zadania z braku środków na ten cel i nie posiada odpowiednich pomieszczeń i urządzeń.

Ślusarstwo, pomimo swego rozgałęzienia na różne specjalności, jednak przodować może wyrobami artystycznymi kulturalnymi w żelazie i w innych pólzłachelnych metalach,

W ogóle rzemiosło, a w szczególności ślusarskie warsztaty wymagają zmechanizowania, zaopatrzenia w najnowsze urządzenia i narzędzia do wytwórstwa masowego, jednak nie powinny zaniedbywać wykonywania robót ręcznych o charakterze artystycznym.

Od powstania rzemiosła twórczego wyroby odznaczały się w rysunku i w zdobnictwie charakterem pięknym i bogactwem artyzmu. Ślusarstwo nie ustępowało innym jak wyżej powie-

działem: piękne wyroby ręcznie kute ozdabiały świątynie i wnętrza pałaców i t. p.

Zbroje rycerskie, wykonane w Polsce, cieszyły się uznaniem i miały zbyt zagranicą również i puszkarstwo jako to wyrobów pistoletów i fuzji miały wielki popyt poza granicą kraju.

Z chwilą doniosłego wynalazku maszyny parowej i użytkowania węgla kamiennego do potrzeb przemysłowych powstaje nadzwyczajny przewrót w technice w szczególności w przemyśle metalowym, jednak w tym czasie ślusarstwo przeszło na wytwórstwie ręcznym, wyrabiając wspaniałe przedmioty kute w żelazie oraz okucia budowlane i t. p. nie rozszerzając narazie specjalności.

Wobec nowoczesnych nowych prądów w architekturze i w urządzaniu wnętrz mieszkaniowych rzemiosło traci charakter artyzmu, również dotyczy to i ślusarstwa, które do wybuchu wojny pięknie się w tym kierunku rozwijało.

Ponieważ cechą wielu rzemiosł jest piękno w wytwórstwie rękodziel. należy dążyć, ażeby sztuka artystycznych wyrobów ślusarskich nie upadła, lecz rozwijała się, gdyż trudno będzie wznowić przerwane prace, gdyż na nowo trzeba się uczyć i przygotowywać pracowników i wpajać tradycję piękną w rękodzielnach. Do wznowienia sztuki ślusarskiej zdobniczej brak nam będzie specjalistów instruktorów do wyuczenia nowego pokolenia do wykonania arcydzieł sztuki ślusarskiej, które może nam dać świadectwo o naszej kulturze, że polskie ślusarstwo nie ustępuje wyrobom innym zagranicznym.

Ostatnia Wystawa Rzemieślnicza Międzynarodowa w Berlinie wyróżniła polskie artystyczne ślusarstwo Złotym Medalem, jednak należy się obawiać, czy to nie ostatni pokaz publiczny polskiej wytwórczości, czy wobec obecnych prądów architektonicznych sztuka ślusarska nie zapadnie w letarg, z którego trudno będzie się obudzić i na nowo kontynuować, a sztuka ślusarska przejdzie do muzeów.

Antoni Mencel.

Artykuły przemysłowe 57,0 (56,8 — 59,8); surowce 55,1 (54,6 — 59,9); półfabrykaty 56,7 (56,5 — 58,7); wyroby gotowe 59,0 (59,0 — 60,9).

Surowce i półfabrykaty przemysłowe 56,0 (55,7 — 59,2); uzależnione od zagranicy 41,0 (39,7 — 46,5); skartelizowane 77,4 (77,4 — 77,8); pozostałe 51,7 (51,4 — 53,3).

Materiały budowlane 54,8 (54,5 — 54,8).

Artykuły nabywane przez rolników 64,5 (64,6 — 66,0).

Sprawy Skarbowe

Władze Skarbowe odrzuciły księgi handlowe płatnika, podając w swej decyzji tylko ogólnikowo powody dyskwalifikacji ksiąg. Płatnik w odwołaniu wniesionym w terminie, zakwestionował dyskwalifikację ksiąg handlowych orzeczoną przez władzę wymiarową.

Po wniesieniu przez płatnika odwołania władza wymiarowa podała mu na piśmie ściśle skonkretyzowane powody dyskwalifikacji ksiąg. Na to pismo, będące uzupełnieniem pierwotnie podanych ogólnikowo motywów decyzji wymiarowej, płatnik udzielił wyczerpujących wyjaśnień, przeciwstawiających się stanowisku władzy wymiarowej. Ponieważ pismo płatnika z dodatkowymi wyjaśnieniami wpłynęło po terminie odwoławczym, Komisja odwoławcza nie rozprawiła się wcale z jego zarzutami. Takie postępowanie Komisji Odwoławczej uznane zostało przez Najwyższy Trybunał Administracyjny w wyroku z dn. 5.IV.1938 r. L. rej. 3436/36 za wadliwe. Jak wynika ze stanowiska zajętego przez N. T. A. instancja odwoławcza ma obowiązek rozprawić się z wyjaśnieniami płatnika, przedstawionymi nawet po upływie terminu odwoławczego, jeżeli te wyjaśnienia zostały spowodowane uzupełnieniem przez władzę skarbową motywów decyzji wymiarowej. (T.).

Ustawa o przedsiębiorstwach samorządowych

Związek Izb Przemysłowo-Handlowych przedłożył ostatnio Ministerstwu Spraw Wewnętrznych swą opinię w sprawie projektu ustawy o przedsiębiorstwach samorządowych. Związek Izb wysunął wobec projektu szereg zastrzeżeń i zgłosił poprawki szczegółowe, zmierzające do stworzenia takich podstaw prawnych, w których działalność samorządu nie mogłaby ulegać — jak często obecnie — gospodarczo szkodliwym przerosłom, a wszystkie przedsiębiorstwa samorządowe, a zwłaszcza nie mające do spełnienia zadań użyteczności publicznej, opierałyby się na tych samych zasadach, na jakich opiera się racjonalna gospodarka przedsiębiorstw prywatnych.

Informacje urzędów skarbowych a zeznania płatników

W sprawie zeznań podatkowych płatników, wykonywujących zajęcia przemysłowe i porównywania tych zeznań przez urzędy skarbowe z informacjami, zebranymi przez te urzędy w innych przedsiębiorstwach (u dostawców lub odbiorców), Najwyższy Trybunał Administracyjny (w wyroku L. Rej. 3572/34) stanął na stanowisku, iż informacje, które posiadają władze podatkowe, same przez się nie są żadnym dowodem. Informacje te mogą być wykorzystane przeciw płatnikowi, jeżeli nie wyjaśnił różnic między stanem faktycz-

nym przezeń podanym, względnie ujawnionym w jego księgach, a treścią informacji. Władze skarbowe winny wówczas wnikać w istotę tych różnic i w przyczynny niewyjaśnienia lub nieusunięcia ich przez płatnika oraz wysnuć z ustalonego stanu sprawy odpowiednio uмотywowany wniosek. Nie jest natomiast dopuszczalne zajęcie przez daną władzę skarbową z góry negatywnego stanowiska wobec usiłowania płatnika wyjaśnienia różnic lub wykazania błędu w materiale informacyjnym władzy skarbowej.

Sprawy dewizowe

Nowelizacja dekretu dewizowego stworzyła podstawy dla koncentracji zasobów pieniężnych społeczeństwa, posiadanych zagranicą, umożliwiając mobilizację ich dla potrzeb polskiego gospodarstwa narodowego. W tym kierunku poszło też rozporządzenie ministra skarbu z dnia 7-go b. m. w sprawie zgłoszenia i zaofiarowania do skupu mienia posiadanego zagranicą oraz należności od zagranicy.

Osoby, które swego czasu stworzyły sobie prywatne rezerwy zagranicą, niejednokrotnie naruszyły w związku z posiadanymi zagranicą zasobami przepisy podatkowe, stemplowe, karno-skarbowe, lub w ciągu ostatnich dwóch lat nawet przepisy dewizowe. Celem umożliwienia tym osobom spełnienia ciężkiego na nich obowiązku zgłoszenia posiadanego zagranicą mienia, wydano dekret Prezydenta Rzeczypospolitej z dnia 18. b. m. o zaniechaniu postępowania karno-skarbowego w sprawach o niektóre przestępstwa (Dz. U. R. P. Nr. 88 z dn. 19 b. m.).

Przepisy tego dekretu postanawiają, że nie wszczyną się postępowania karnego, wszczęte zaś postępowanie podlega umorzeniu jeśli przy dopełnianiu ustanowionych ostatnio obowiązków w dziedzinie zgłoszenia i zaofiarowania do skupu mienia posiadanego zagranicą oraz należności od zagranicy ujawnione będzie: przestępstwo dewizowe, przestępstwo przewidziane w dekrete z d. 7 maja 1936 r. w sprawie kontroli obrotu towarowego z zagranicą i wolnym miastem Gdańskiem, przestępstwo podatkowe, naruszenie przepisów o opłatach stemplowych, przestępstwo przewidziane w przepisach o opodatkowaniu spadków i darowizn, przestępstwo skarbowe, przewidziane w prawie karno-skarbowym.

Omawiane przepisy dają całkowitą gwarancję, że w związku ze zgłaszaniem mienia posiadanego zagranicą nie będzie wszczynane jakiegokolwiek postępowanie karne z powodu dokonanych przestępstw przez osoby, podlegające obowiązkowi zgłoszenia, a wszczęte postępowanie w każdym stadium procesowym podlegać będzie umorzeniu.

Ponadto dekret postanawia, że dane, wynikające z dopełnienia obowiązku zgłoszenia mienia posiadanego zagranicą, nie mogą być w żadnym wypadku użyte dla wymiarów jakiegokolwiek podatków za rok, w którym nastąpiło zgłoszenie i zaofiarowanie, oraz za lata poprzedzające, jak również dla wymiaru jakiegokolwiek opłat o charakterze publiczno-prawnym.

Należy przypomnieć, że obowiązek zgłoszenia posiadanego zagranicą zasobów upływa 10 grudnia b. r. Kto nie wykona do tego terminu swego obowiązku — pomimo zagwarantowania mu zupełnego darowania wszelkich przewinień, popełnionych na skutek wywozu swego majątku zagranicą, lub podczas utrzymywania go poza granicami państwa, podlegać będzie sankcjom karnym, ustanowionym w znowelizowanym ostatnio dekrete dewizowym.

Jak wiadomo, za niezgłoszenie posiadanego zagranicą majątku w przepisany trybie grozi kara więzienia do lat pięciu, grzywna do 200 tys. złotych oraz konfiskata całego niezgłoszonego mienia i to niezależnie od momentu wykrycia przestępstwa, a więc praktycznie rzecz biorąc, okres amnestii ustanowiony jest

jedynie na okres do 10 grudnia 1938 r., a po tym czasie wspomniane przewinienia ścigane będą z całą surowością. (P. A. T.).

Zarządzenie Komisji Dewizowej w sprawie upoważnienia banków dewizowych do przekazywania za granicę należności za sprowadzone towary i koszty uboczne

I.

Ogranicza się upoważnienie, udzielone Oddziałom Banku Polskiego i bankom dewizowym do załatwiania wniosków o zezwolenie na uregulowanie zobowiązań, wynikających z przewozu towarów, jak również zagranicznych kosztów ekspedycji, ubezpieczenia i transportu, do kwoty zł. 500,— na warunkach określonych przepisami okólników Komisji Dewizowej nr 5 i nr 14.

Powyższe ograniczenie należy zaznaczyć w okólniku Komisji Dewizowej nr 14 z dnia 16 kwietnia 1937 r., część VI.

Wnioski z powyższych tytułów, opiewające na sumy wyższe niż zł. 500.—, jak również wnioski w przypadkach, gdy całkowite zobowiązanie wobec zagranicznego dostawcy przekracza kwotę zł. 500.—, winny być od chwili wydania niniejszego zarządzenia przedstawiane do decyzji Komisji Dewizowej.

II.

Opłatę manipulacyjną w wysokości $\frac{1}{2}\text{‰}$ według przepisów okólnika Komisji Dewizowej nr 20 należy pobierać począwszy od dnia 18 listopada 1938 r. od wszystkich zezwoleń Komisji Dewizowej, przekraczających sumę zł. 500.—.

Powyższą zmianę należy zaznaczyć w okólniku Komisji Dewizowej nr 20 z dnia 3 lipca 1936 r.

PRZEWODNICZĄCY KOMISJI DEWIZOWEJ

(—) Z. Karpiński.

Polsko-niemieckie rokowania gospodarcze

W ramach trwających obecnie we Frankfurcie n/Menem polsko-niemieckich rozmów gospodarczych obie komisje rządowe, zgodnie z postanowieniami polsko-niemieckiego układu gospodarczego ustaliły najpierw wysokość wywozu z polskiego obszaru celnego do Niemiec na następny kwartał.

Biorąc pod uwagę dalej trwający rozwój obrotów towarowych między polskim obszarem celnym a Niemcami, wywóz do Niemiec utrzymany został w pełnej wysokości plafonu, przewidzianego przez polsko-niemiecki traktat gospodarczy z 1 lipca 1938 r.

Jednocześnie ustalono, że postanowienie co do obrotu towarowego i rozrachunkowego, które zawiera wyżej wspomniany traktat oraz należące do niego załączniki, zastosowane będą do obrotów towarowych i rozrachunkowych z przyłączonymi do Polski i Niemiec b. terytoriami Czechosłowacji.

Rokowania w sprawie powiększenia obrotów towarowych, odpowiadającego eustronnemu wzrostowi terytorialnemu, są w toku.

Zwolnienie od składania wadium przy dostawach dla Poczty Polskiej

Przy dostawach lub robotach dla Poczty Polskiej zwolniono od obowiązku składania wadium: instytucje i przedsiębiorstwa państwowe — bez względu na wartość dostaw lub robót oraz przedsiębiorstwa i osoby prywatne — gdy wartość dostawy lub roboty nie przekracza 3.000 złotych.

182 miln. zł. potrzebne na inwestycje wodociągowe i kanalizacyjne w miastach polskich

Jak ogólnie wiadomo, zaniedbanie miast polskich w dziedzinie wodociągowo-kanalizacyjnej jest jeszcze b. znaczne. Dokonano ostatnio ciekawych obliczeń, z których wynika, iż minimalne potrzeby miast w tej dziedzinie wynoszą obecnie 67½ miln. zł. na wodociągi oraz 114½ milj. zł. na budowę kanalizacji. Wyliczeniem tym objęte są miasta, które już budują odpowiednie urządzenia oraz te, które dotąd nie mają jeszcze ani wodociągów ani kanalizacji. (Kabel).

Otwarcie nowego gmachu fabryki protez

W Poznaniu odbyło się w obecności wiceministra Opieki Społecznej, Nakonecznikoff-Klukowskiego, uroczyste poświęcenie i otwarcie nowego gmachu fabryki protez. (ATE).

PAŃSTWOWE ZAKŁADY INŻYNIERJI

Biblioteka F. M. „Jesus“

Sprostowanie

W art. p. t. „Pomoc Zimowa“, zamieszczonym w Nr. 22 „Przemysłu Metalowego“ wkrađa się omyłka zecerska W odnośniku — komentarz do gradacji stawek — w punkcie 2-im zamiast słów: „2 promille od obrotu — przedsiębiorstwa wykazujące dochodowość większą n.p. ponad 4% w stosunku do kapitału zakładowego“ — winno być „2 promille od obrotu — przedsiębiorstwa wykazujące dochodowość małą n.p. poniżej 4% w stosunku do kapitału zakładowego“.

Pomoc zimowa

W sprawie zbiórki na rzecz pomocy zimowej dla bezrobotnych, otrzymaliśmy ostatnio wyjaśnienia uzupełniające co do wysokości świadczeń *od dochodu niefundowanego*. Zgodnie z tymi wyjaśnieniami osoby pozostające w stosunku służbowym lub najmu pracy opłacają za pośrednictwem swych pracodawców w ciągu 5 miesięcy składki od miesięcznego uposażenia netto t. zn. uposażenia pomniejszonego o podatek dochodowy i specjalny oraz opłaty na Fundusz Pracy.

Jak wynika z tego uzupełnienia — przy ustaleniu dochodu netto, jako podstawy obliczeń ofiar na pomoc zimową, należy odliczać od dochodu brutto tylko podatek dochodowy i specjalny oraz opłaty na Fundusz Pracy, natomiast pozostałe świadczenia socjalne nie ulegają potrąceniu.

Udogodnienia w komunikacji kolejowej na terenie COP

Od dnia 25 listopada bieg pociągu motorowego Nr 543/544 Skarżysko-Kamienna — Ostrowiec Świętokrzyski zostaje przez Dyрекcję O.K.P. w Radomiu przedłużony do Rozwadowa z następującym rozkładem: odjazd ze Skarżyska godz. 10 min. 13 — przyjazd do Rozwadowa godz. 12 min. 31; odjazd z Rozwadowa godz. 15 min. 13 — przyjazd do Skarżyska godz. 17 min. 55. Pociągi te będą kursowały na całym ich przebiegu od Skarżyska do Rozwadowa jako motorowe ekspresowe (dotychczas były to pociągi motorowe). Drogą tej zmiany w biegu pociągów motorowych — wprowadzonej przez Ministerstwo Komunikacji naskutek wystąpienia Związku Izb Przemysłowo-Handlowych — została w pewnym stopniu ulepszona komu-

nikacją na terenie Centralnego Okręgu Przemysłowego przez dogodnie połączenie z Sandomierzem (Sandomierz — Stalowa Wola).

Transporty z Polski do b. Austrii, Jugosławii i Włoch

Zarządzenie z dn. 29.X. b. r., rozciągające ważność wewnętrznych taryf kolejowych na obszar zaolzański — wprowadziło nowe punkty graniczne P.K.P. Z punktów tych Bogumin, Szumbark Śl. i Gnojnik — jak donosi Izba Przemysłowo-Handlowa w Sosnowcu — zostały z dniem 20 ub. m. otwarte dla przesyłek tranzytowych przez Czechosłowację do miejscowości dawnej Austrii oraz do Jugosławii i Włoch tak, że transporty z Polski na południe Europy (z wyjątkiem transportów do Węgier, dokonywanych drogą okrężną) nie doznają już większych przeszkód.

Zmiany w Związku Przemysłu Chemicznego

W dniu 24 ub. m. odbyło się w Warszawie nadzwyczajne walne zgromadzenie członków Związku Przemysłu Chemicznego. Celem zgromadzenia było dokonanie zmiany statutu. Wprowadzone zostały mia-

nowicie odpowiednie poprawki, umożliwiające ponownie przystępowanie firm gdańskich na członków Związku.

Wobec rezygnacji prof. Trepki ze stanowiska dyrektora, walne zgromadzenie powołało na to stanowisko inż. T. Zamoyskiego. Prof. Trepka objął niedawno naczelne stanowisko w jednej z fabryk celulozy.

W czasie zebrania, któremu przewodniczył dyr. Barcikowski, wygłoszony został referat prezesa Związku, inż. Wojnara o sytuacji polskiego przemysłu chemicznego w ostatnich miesiącach oraz p. T. Sławińskiego — o społeczno-politycznym znaczeniu przemysłu chemicznego. (Kabel).

Eksport przemysłu radiowego

W roku bieżącym rozpoczął się eksport gotowych radioodbiorników oraz skrzynek do aparatów radiowych z okręgu wileńskiego, dziś jeszcze ilościowo b. skromny. Kieruje się głównie na północ (Szwecja, Norwegia, Estonia) i południe Europy (Rumunia, Jugosławia, Bułgaria, Grecja); dokonano prób eksportu radioodbiorników do Turcji, do Indii Brytyjskich i Afryki Południowej.

Wiadomości z zagranicy

Zakupy i inwestycje zagranicą:

Rumunia: Elektrogeneratory, motory Diesla. Szczegóły i oferty do dnia 8 grudnia rb.: Dyrekcja Kolei Państwowych, Bucuresti.

1000 sztuk liczników elektrycznych. Oferty do dnia 7 grudnia rb.: Uzina Electrica, Satu Mare.

Turcja: 120 t. drutu telegraficznego i t. p. Szczegóły i oferty do dnia 9 grudnia rb.: Dyrekcja Kolei Państwowych, Ankara.

Zespół generatorów Diesla. Szczegóły i oferty do dnia 12 grudnia rb.: Ministerstwo Obrony Kraju, Ankara.

12 mikroskopów. Szczegóły i oferty jak wyżej do dnia 19 grudnia rb.

Aparaty telefoniczne, liczniki etc. Szczegóły i oferty do dnia 19 grudnia rb.: Ministerstwo Robót Publicznych, Ankara.

34 t drutu żelaznego. Szczegóły i oferty do dnia 19 grudnia rb.: Ministerstwo Robót Publicznych, Ankara.

Aparaty, przyrządy i części instalacji telefonicznych. Szczegóły i oferty do dnia 19 grudnia rb.: Administracja Poczty, Ankara.

5000 sztuk taśm telegraficznych. Szczegóły i oferty do dnia 17 grudnia rb.: Administracja Poczty, Istanbul.

Rury lane i części. Szczegóły i oferty do dnia 12 grudnia rb.: Dyrekcja Kolei Państwowych, Ankara.

10 t cynku (aliaż). Szczegóły i oferty do dnia 16 grudnia rb.: Administracja Poczty, Ankara.

50 t blachy. Szczegóły i oferty do 16 grudnia rb.: Warsztaty Wojskowe, Ankara.

Motory o sile po 125 PS. Szczegóły i oferty do

dnia 21 grudnia rb.: Zarząd miasta Kütahya.

919 partyj narzędzi, rozmaitych. Szczegóły i oferty do dnia 26 grudnia rb.: Ministerstwo Obrony Kraju, Ankara.

11 partyj kabla ziemnego i morskiego. Szczegóły i oferty do dnia 26 grudnia rb.: Dyrekcja Telefonów, Istanbul.

Iran: 30 t blachy żelaznej, znaczne ilości rur stalowych. Szczegóły i oferty do dnia 16 grudnia rb.: Konsortium Kompsax, Teheran.

Liny druciane. Preliminarz tymczasowy 100.000 Rial. Szczegóły i oferty do dnia 15 stycznia 1939: Ministerstwo Przemysłu i Górnictwa, Teheran.

10 wagonów-cystrn. Szczegóły i oferty do 20 grudnia rb.: Dyrekcja Kolei Państwowych, Teheran.

Liny dla kolejek górskich. Szczegóły i oferty do dnia 15 stycznia 1939: Ministerstwo Przemysłu i Górnictwa, Teheran.

4 krany (wyciągi). Szczegóły i oferty do dnia 21 grudnia rb.: Dyrekcja Kolei Państwowych, Teheran.

Szwecja: 4000 t rur. Szczegóły i oferty do dnia 15 grudnia rb.: Stockholms vattenledningsverk, Stockholm.

Armatury do lamp elektrycznych. Szczegóły i oferty do dnia 12 grudnia rb.: Kungl. Flygforvaltningen, Stockholm.

Indie brytyjskie: 51.500 sztuk rur stalowych do kotłów. Szczegóły i oferty do dnia 28 stycznia 1939: Indian Stores Department, New Delhi.

935 wagonów bez kół i osi. Szczegóły i oferty do 3 lutego 1939: Railway Board, New Delhi.

Unia południowo-afrykańska: 18 t drutu kołczastego. Szczegóły i oferty do dnia 8 stycznia 1939. Tender and Supplies Board, Pretoria.

Chile: Blacha stalowa. Bliższe dane i oferty do dnia 15 stycznia 1939: Ferrocarriles del Estado, Santiago.

Nowa Zelandia: Znaczne ilości śrub wagonowych. Szczegóły i oferty do dnia 10 lutego 1939: Post and Telegraph Department, Wellington.

Łotwa: Dozwolony przywóz kosiarek zbożowych i łaskarskich. Import dozwolony bez utrudnień.

Argentyna: Dyrekcja Kolei Państwowych zakupi 900 wagonów.

Bułgaria: Ministerstwo Robót Publicznych zakupi maszyny do budowy dróg. Preliminarz 150 milionów Lewa. A.

Sredni czas używalności samochodu osobowego w Wielkiej Brytanii.

(Poniżej podajemy poraz drugi pełny tekst drugiej tablicy z wyżej wymienionego artykułu w Nr. 22 „P. M.”; tablica ta omyłkowo podana została bez nagłówek).

Sredni wiek samochodu osobowego w Wielkiej Brytanii wynosi 7,63 lat, jak to widać z zamieszczonej niżej tablicy.

Wiek wozu	Wozy jeszcze kursujące	Roczne wycofanie	Prawdopodobieństwo używalności wozu lat	Procentowy stosunek wycofania
0	100.000	380	7,63	0,380%
1/2	99.620	697	7,16	0,700%
1 1/2	98.923	2.067	6,21	2 090%
2 1/2	98.856	3.119	5,33	3,220%
3 1/2	93.737	5.690	4,49	6,070%
4 1/2	88.047	7.414	3,75	8,421%
5 1/2	80.633	12.498	3,04	15,500%
6 1/2	68.135	17.388	2,51	25 520%
7 1/2	50.747	14.192	2,20	27,966%
8 1/2	36.555	12.654	1,86	34,616%
9 1/2	23.901	9.872	1,58	41,304%
10 1/2	14.029	6.800	1,34	48,471%
11 1/2	7.229	4.102	1,13	56,744%
12 1/2	3.127	2.037	0,96	65,142%
13 1/2	1.090	806	0,81	73,945%
14 1/2	284	234	0,69	82,394%
15 1/2	50	46	0,58	92,000%
16 1/2	4	4	0,50	100,000%
17 1/2	0	—	—	—

Wywóz rowerów z Niemiec. Eksport rowerów z Niemiec wyniósł w pierwszych 9 miesiącach 1938 r. 157.941 szt., wobec 116.356 sztuk z tegoż czasokresu ubiegłego roku. (T.).

Uchylenie ograniczeń w produkcji miedzi. Międzynarodowy komitet producentów miedzi ogłosił dnia 17 października r.b. postanowienie uchylające istniejące do dnia 15 października r.b. ograniczenia w produkcji. Uchwała ta obowiązywać będzie wszystkich zrzeszonych producentów do czasu wyznaczenia nowych kontyngentów produkcji. Zaznaczyć należy, że zaledwo w tydzień przed powzięciem wspomnianej uchwały z 15.X. r. b. obowiązujące do tego czasu kontyngenty produkcji w wysokości 95% możliwości produkcyjnej podwyższone zostały do 105%, by w kilka dni później ustąpić dowolności w produkcji.

Omawiane postanowienie Komitetu dla spraw

miedzi wywołało w sferach zainteresowanych łatwo zrozumiałe wrażenie, chociaż z drugiej strony znów liczone się powszechnie z uchyleniem istniejących jeszcze ograniczeń, a to chociażby z uwagi na ostatnio notowane ceny miedzi na rynkach światowych. Jak stwierdził bowiem przewodniczący Komitetu, Taylor, osiągnięcie ceny 45 £ za t. względnie jej przekroczenie pociągnie za sobą nadmierną podaż miedzi przez outsiderów, nie zrzeszonych w Komitecie, co znów wywołać by musiało dotkliwą zniżkę ceny, którą najbardziej odczuć by musieli członkowie Komitetu. Gdy w dniu 10 października r.b. limit £ 45 za t. został faktycznie przekroczony, w dniu tym bowiem na giełdzie londyńskiej notowano za t. £ 45,50, nie pozostało Komitetowi nic innego jak uchylenie istniejących ograniczeń w produkcji.

Na decyzję tę wpłynęła niewątpliwie i sytuacja „statystyczna” na rynkach Stanów Zj. A. P. Zużycie miedzi w USA wyniosło we wrześniu r.b. nie notowaną od r. 1937, wreszcie, ilość 53.637 sh. t. wobec czego też t. zw. uchwytny zapasy—stocks—obniżyły się w końcu września r.b. na 293.080 t. wobec 315.191 t. w końcu sierpnia r.b. i 369.800 t. w końcu maja r.b. Zapasy poza USA wykazały również znaczny spadek w porównaniu z miesiącami poprzednimi. Wyniosły one w końcu września r.b. zaledwo 164.374 t wobec 179.333 t w końcu sierpnia r.b. i 211.850 t w końcu grudnia 1937 roku. Zużycie miedzi w krajach poza amerykańskich wyniosło, o ile zużycie to można było statystycznie ująć, we wrześniu r.b. 137.208 t, tak, że zapasy pozostałe w końcu tegoż miesiąca starczyć mogły zaledwo na pokrycie zapotrzebowania na okres pięciu najwyżej tygodni.

Przytaczamy w końcu tabelkę, uwidaczniając wahania ceny miedzi w okresie od 30 września r.b.

Cyfry w £, s, d, za t.

Najniższy kurs w 1938:	32,10,0
30 września	42, 5,0
5 października	43, 0,0
10 października	45, 5,0
15 października	47, 8,9 (A).

Obniżka ceny blachy w USA. Dwa największe amerykańskie koncerny przemysłu metalurgicznego a mianowicie U.S. Steel Co, i Bethlehem Steel Corp., obniżyły ceny blachy karoseryjnej (do samochodów) o 4 dolary na t. Po tej obniżce zakłady Ford Motor Co. w Detroit zamówiły w koncernach tych 50 tysięcy t. blachy, wypadek nie notowany od szeregu miesięcy.

W kołach zainteresowanych liczą się z tym, że za przykładem tych dwu najpotężniejszych koncernów pójdą i dalsze zakłady metalurgiczne oraz, że obniżka ceny blachy jest pierwszym na razie objawem przychylniejszego niż dotąd ustosunkowania się tych potężnych koncernów do polityki gospodarczej Prezydenta Roosevelta.

W najbliższych też dniach liczyć się należy i z obniżką ceny żelaza taśmowego i sztabowego oraz innych gatunków blachy.

Obniżki te przyczynią się niechybnie i do znacznego ożywienia się ruchu budowlanego. (A).

Zamówienia tureckie w Niemczech. W wyniku realizowania nowego projektu uprzemysłowienia kraju Rząd turecki znowu zamówił szereg maszyn w Niemczech. Całość zamówienia obejmuje głównie maszyny i przedstawia wartość 1,8 milj. £ tureckich. (G.).

BRACIA BORKOWSCY

ZAKŁADY ELEKTROTECHNICZNE, SPÓŁKA AKCYJNA
WARSZAWA

Grochowska 306/8, Jerozolimska 6, Marszałkowska 129

KATOWICE POZNAŃ LWÓW BYDGOSZCZ
Stawowa 9 Marcinkowskiego 23 Akademicka 7 Gdańska 28a

OPRAWY OŚWIETLENIOWE
SPRZĘT ELEKTROINSTALACYJNY
GRZEJNIKI DOMOWE I PRZEMYSŁOWE

DOSTAWA WSZELKICH MATERIAŁÓW ELEKTROTECHNICZNYCH
(104)

Pierwsza Krajowa Wytwórnia
Okularów Ochronnych i Respiratorów

p. f. „GEWA”

Warszawa I. Graniczna 11
Telefon 543-53

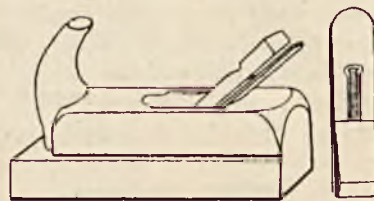
Poleca po cenach fabrycznych okulary
ochronne i respiratory (maski ochronne)
dla celów przemysłowo-technicznych.



Udzielamy porad fachowych i wysyła-
my na żądanie katalogi bezpłatnie.
(60)



Stanisław Gajewski



Skład
narzędzi
wszelkiego
rodzaju
i wyrobów
żelaznych

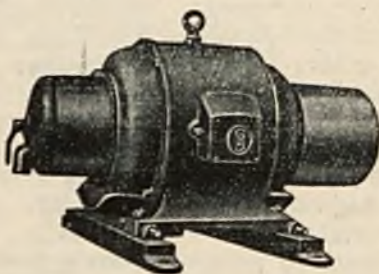
Warszawa, ul. Ś-to Krzyska Nr. 5
Telefon Nr. 5.25-55, 5.25-66
(62)

Rok założ.
1878

SCHWABE, BIELSKO

Rok założ.
1878

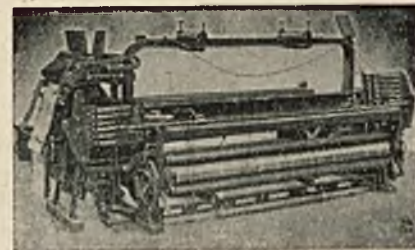
FABRYKA MASZYN



Silniki trójfazowe.
Najstarsza w kraju fabryka
silników.



Maszyny do szycia.
Wszelkie typy i wykonania.



Mech. krosna tkackie
własne patenty
eksport do wszystkich
krajów.

(37)