



Nr. 20. **Warszawa, dn. 15 października 1938 r.** Ogóln. zbioru Nr. 713.

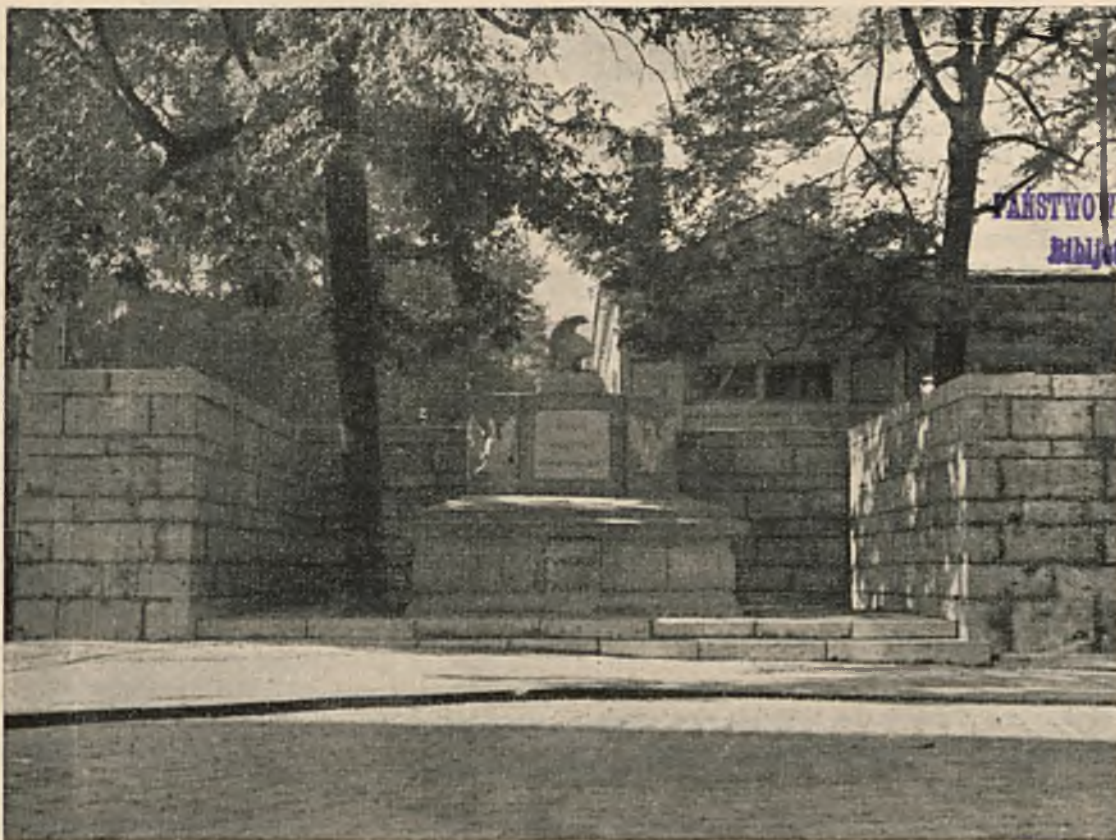
WYDAWCA: W imieniu Polskiego Związku Przemysłowców Metalowych — Prezes Rady Związku inż. Piotr Drzewiecki.
Za redaktora odpowiedzialnego inż. Antoni Dunin.

REDAKCJA I ADMINISTRACJA: Warszawa, ul. Marszałkowska 140, tel. 5.94-26. Adres telegr.: „Metalowcy — Warszawa”.

Prenumerata wynosi z przesyłką w kraju: zł. 5 kwartalnie. Numer pojedynczy zł. 1.—

TREŚĆ NUMERU: W 125 rocznicę śmierci Ks. Józefa Poniatowskiego. — Przemysł hutniczy i metalowy na terenie Śląska Zaolzańskiego. — Zarządzenie Ministra Komunikacji w sprawie tymczasowego uregulowania komunikacji kolejowej na obszarze Śląska Zaolzańskiego oraz ze Śląskiem Zaolzańskim. — Wykaz zmian nazw stacji na terytorium Śląska Zaolzańskiego. — Wiadomości związkowe. — Wiadomości z zagranicy. — Sprawozdanie z działalności Komitetu Odnowienia Pomnika Ks. Józefa Poniatowskiego w Lipsku. — Nowe książki.

W 125 rocznicę śmierci Ks. Józefa Poniatowskiego



PAŃSTWOWE ZAKŁADY INŻYNIERJI
Biblioteka F. M. „Ursum”

*Dla uczczenia pamięci bohaterskiej śmierci Wodza Armii Polskiej w bitwie pod Lipskiem dn. 18.X.1813 r. Związkowa Grupa Producentów Narzędzi podjęła inicjatywę i przeprowadziła, współdziałając z Ministerstwem Spraw Wojskowych, odbudowę i powiększenie pomnika Ks. Józefa Poniatowskiego w Lipsku.
(Widok po odbudowie)*

Przemysł hutniczy i metalowy na terenie Śląska Zaolzańskiego

(wedle tymczasowo zebranych danych)

Przyłączenie Śląska Zaolzańskiego do Polski stanowi, jeśli chodzi o przemysły hutniczy i przetwórczy metalowy, bardzo poważny czynnik w naszym gospodarstwie narodowym. Walory gospodarcze tego wielkiego obszaru, wynoszące zaledwie 800 klm. kw. powierzchni, zwłaszcza w zakresie przemysłu węglowego, chemicznego, hutniczego i pokrewnych, były już przedmiotem ogólnych rozważań w prasie. Na tym miejscu, na podstawie **dotąd** uzyskanych informacji, zajmujemy się bardziej szczegółową oceną dwóch interesujących nas specjalnie przemysłów, a mianowicie hutniczego i metalowego.

Polisce przypadły bez plebiscytu dwa powiaty: północny Frysztański i południowy Cieszyński. Pierwszy składa się z dwóch okręgów sądowych Frysztat i Bogumin, jest silnie uprzemysłowiony i gęsto zaludniony. (Ogólna powierzchnia tego powiatu wynosi 257,6 klm. kw. — ludności 142,065) drugi składa się również z dwóch okręgów sądowych Cieszyn i Jabłonków, (patrz mapka). Posiada tereny górzyste i rolne i jest słabiej zaludniony (Powierzchnia 543,9 klm. kw., ludności 85,334*).

W powiecie Frydeckim, składającym się również z dwóch okręgów sądowych: Frydka i Śląskiej Ostrawy, ma się odbyć plebiscyt.

Według danych urzędowej statystyki czechosłowackiej, dziś już może niezupełnie aktualnych, jednak charakteryzujących stopień uprzemysłowienia tego obszaru i pozwalających zorientować się w przybliżeniu w rozwoju tych przemysłów, w 1930 roku na terenie oddanych nam dwóch powiatów Frysztat i Cieszyn, było 318 zakładów metalowych, łącznie z zakładami hutniczymi (należy sądzić, że włączono tu wszystkie drobne warsztaty rzemieślnicze), z czego na Bogumin przypada 60, na Frysztat 115, na Cieszyn 110 i na Jabłonków 33. — Ogólna liczba robotników, zatrudnionych w tych zakładach wynosiła 12,401, z czego w Boguminie 4.321, we Frysztacie 1.677, w Cieszynie 6.162 i w Jabłonkowie 241. — Siła mechaniczna zainstalowana wynosiła ogółem w tych zakładach 91.059 KM, z czego w Boguminie 16.868, we Frysztacie 5.101, w Cieszynie 68.988 i w Jabłonkowie 102**).

Obok podajemy mapkę, przedstawiającą odzyskane dwa powiaty Śląska Zaolzańskiego, oraz określony obszar, w którym ma się odbyć plebiscyt, z oznaczeniem miejscowości, gdzie znajdują się zakłady hutnicze oraz przetwórcze metalowe.

Po ogólnym zorientowaniu się w obszarze i miejscowościach bardziej uprzemysłowionych, zanim przejdziemy do omówienia zagadnienia hutnictwa, należy wspomnieć parę słów o związanym ściśle z hutnictwem przemyśle węglowym. Odzyskane zagłębie Ostrawsko-Karwińskie przynosi nam 6½ miliona ton węgla i 1

milion ton koksu hutniczego rocznie. Kopalnie węgla oraz koksownie, z szeroko rozwiniętą produkcją materiałów pochodnych, należą do jednego z największych koncernów górniczo-hutniczych w Europie Bańska a Hutni Zeleźni Společnost z siedzibą w Pradze, o kapitale zakładowym 250.000.000 KC.

Natomiast kopalnie Karolina, Franciszek i Ignac, które dostarczały polskim odlewniom specjalny koks odlewniczy znajdują się po stronie czeskiej.

Przemysł hutniczy koncentruje się w *Trzyńcu*. Trzynieckie Zakłady Hutnicze są również własnością wyżej wymienionego koncernu Bańska a Hutni Společnost i należy do nich jeszcze nowoczesne urządzenie wielka fabryka drutu i gwoździ w Boguminie, oraz rurownia „Alfred Hahn“ w Boguminie, o których piszemy w dziale metalowym.

Na skutek przeprowadzonych w ciągu ostatnich lat inwestycji, Zakłady Hutnicze w Trzyńcu wyposażone są w najnowocześniejsze urządzenia we wszystkich działach produkcji. Pierwszy wielki piec zapalony został w Trzyńcu w r. 1839. Obecnie pracują tam 4 wielkie piece o wydajności dziennej 230, 280, 330 i 650 ton i łącznej rocznej zdolności produkcyjnej 550,000 ton. Piece trzynieckie prowadzone są głównie na rudach krajowych oraz wysokoprocentowych rudach szwedzkich i na własnym koksie, otrzymywanym z koksujących węgla karwińskich. Wydajność koksowni wynosi 1,400 ton na 24 godziny (3 baterie ze 108 komorami). Zdolność produkcyjna stali surowej w obu stalowniach Zakładów w Trzyńcu wynosi około 600,000 ton. Stalownie Trzynieckie wyposażone są w 12 zwykłych pieców martinowskich 45 tonowych oraz jeden przechylny piec syst. Wellmanna o pojemności 100 ton. Poza tym jest jeden piec elektryczny 4-ro tonowy i jeden mały Boshardt o pojemności 3 tony. Na uwagę zasługuje również mieszalnik o pojemności 350 ton. W stalowniach wytwarza się zarówno zwyczajną stal jak i pewne rodzaje stali gatunkowych. Dalej produkuje się tutaj również stal miękką do fabrykacji drutu, łańcuchów, blach oraz stali do odlewów stalowych. Jeśli chodzi o walcownie, to zakłady w Trzyńcu mają 8 walcarek o zdolności wytwórczej od 50 do 1000 ton na 8 godzin, a mianowicie: 1 blooming o wydajności 800 t/8 godz., 2. walcarkę zmienną o wydajności 700 t/8 godz., 3. walcarkę ciągłą o wydajności 1000 t/8 g., 4. duże trio 250 t/8 godz., 5. walcarka pośrednia 180 t/8 godz., 6. walcarka wykańczająca I—70 t/8 godz., 7. walcarka wykańczająca II—50 t/8 godz., 8. walcarka wykańczająca III—250 t/8 godz. Walcuje się tutaj wszystkie normalne przekroje od najgrubszych począwszy aż do drutu 5 mm. Podkreślić należy, że walcarka ciągła do walcowania płatyn i rygli jest najnowocześniejszą i najbardziej wydajną walcarką tego typu w Europie. Została ona zbudowana na wzorach amerykańskich z uwzględnieniem własnych doświadczeń w tej dziedzinie. Zakłady w Trzyńcu posiadają również własne odlewnie żeliwa, staliwa, metali kolorowych, przy czym należy podkreślić, że wyspecjalizowane one są w produkcji walewów do walcarek oraz materiałów nawierzchni kolejowej. Zakłady Trzynieckie dysponują własnymi nowoczesnie wyposażonymi laboratoriami ha-

*] Dane dotyczące ludności są podane według stanu z dnia 1.XII.1930 r. według urzędowej statystyki czechosłowackiej.

**] Ogólna liczba zakładów przemysłowych na terenie Śląska Zaolzańskiego miała wynosić w roku 1930 — 2791 zakłady, zatrudniające 50 225 robotników, o mocy zainstalowanej 211 097 KM.

ŚLĄSK ZAOLZAŃSKI

PAŃSTWOWE ZAKŁADY WĘGNIERNI
Biblioteka F. M. „Ursus”



Objaśnienie znaków

———— Granica Państwa obecna
- - - - - " " " " dawna

..... Granica powiatu
————→ Kolej

/////// Obszar na którym
odbył się plebiscyt

dawczymi, a to: chemicznym, metalurgicznym i specjalnym laboratorium cieplnym.

Zakłady w Trzyńcu są prawie w całości własnością grupy francuskiej Schneider Creuzot. Udział Trzyńca w produkcji czeskiej wynosił około 25%.

W okręgu północnym Śląska Zaolzańskiego położona jest wielka walcownia rur — Albert Hahn w *Boguminie*, zbudowana przed 50-ciu laty. Zakład posiada własny wielki piec i 4 marteny o wydajności 150,000 ton. Walcuje się tutaj również normalne żelazo fasonowe i sztabowe, płaskowniki, blachy czarne i ocynkowane i rury wszelkiego gatunku.

Przypadające nam zakłady hutnicze Śląska Zaolzańskiego uczestniczyły wybitnie w czeskim eksporcie wyrobów walcowanych.

Z dwu surowców potrzebnych do wytwarzania surowki żelaznej: rudy żelaznej i węgla, ten ostatni znajduje się również w okręgu karwińsko-ostrowskim i nadaje się do produkcji pierwszorzędnej jakości koksu hutniczego. Rudy żelazne sprowadza się natomiast częściowo z kopalni czeskich, położonych głównie w okręgu słowackim, oraz po większej części z zagranicy, a to z Szwecji, Rosji, Jugosławii, dawnej Austrii i Bułgarii. Rudy specjalne sprowadza się z krajów zamorskich.

Jak wiadomo polska wytwórczość stali surowej w roku 1937 wynosiła 1.450.000 ton. Wobec przyłączenia zakładów Trzynieckich wydatnie zwiększył się zdolność wytwórcza naszego przemysłu hutniczego. Zwiększenie to według przybliżonych obliczeń wyniesie ponad 30% naszej produkcji. Wywoła to znaczne zmiany w dotychczasowych warunkach pracy naszego hutnictwa.

Zwiększenie zdolności wytwórczej polskiego hutnictwa żelaznego rokuje znaczne usprawnienie terminowości dostaw dla przemysłu przetwórczego, co będzie miało pierwszorzędne znaczenie dla krajowych wytwórni.

Ponieważ jednak zwiększonej produkcji winna towarzyszyć zwiększona konsumpcja, obok procesów normalizacyjnych i specjalizacji, wypadnie również zwiększyć wysiłki nad pogłębieniem niedostatecznie rozwiniętego wewnętrznego rynku żelaza oraz możliwości eksportowe, celem wywozu nadwyżek, których rynek wewnętrzny wchłonąć nie zdoła.

Przemysł metalowy przetwórczy na terenie odzyskanych dotąd powiatów Śląska Zaolzańskiego, grupuje się głównie w części północnej w miejscowościach: *Bogumin*, *Poręba* i *Orłowa*, *Frysztat* i *Cieszyn* (dawny Czeski) oraz w niżej położonym *Jabłonkowie*. Zastrzec się tu musimy, że są to pierwsze informacje i wiadomości, jakie udało nam się uzyskać i w miarę możliwości sprawdzić. Zdajemy sobie sprawę, że są one niekompletne. Dla 11-tu z pośród niżej wymienionych zakładów posiadamy dane za rok 1937, dotyczące liczby zatrudnionych w nich robotników. Liczba ta wynosi 2715 ludzi. W ostatnich czasach, w związku ze zbrojeniami musiała ona znacznie wzrosnąć. Co do pozostałych fabryk brak jest danych o liczbie robotników, niektóre z nich jednak są to zakłady duże.

Zacznijmy od północy. W *Boguminie*, jak już wspomniano przy omawianiu działu hutniczego, znajduje się wielka nowoczesna Fabryka Drutu (o rocznej produkcji ok. 60.000 ton drutu), gwoździ i łańcu-

chów, będąca własnością Zakładów Hutniczych w Trzyńcu.

W *Nowym Boguminie* znajduje się walcownia blachy falistej Franz Teply, Ostrauerstr., wyrabiająca konstrukcje blaszane, plecionki druciane, sita i t. p.

W *Porębie* i *Orłowej* znajduje się fabryka maszyn i odlewnia żelaza Józefa Kristla, wyrabiająca maszyny i aparaty dla górnictwa i hutnictwa, konstrukcje żelazne, odlewy i t. d. Zatrudniała ona w 1937 roku około 70 robotników. Dalej mamy Orłowską Fabrykę Maszyn i Odlewnię Żelaza i Metali, Sp. z o. o. o kapitale KC. 236.000 i zatrudniająca około 200 robotników. Wyrabia ona odlewy z brązu, aluminium, formy, maszyny dla przemysłu budowlanego, mieszkarki do betonu, prasy i formy dla przemysłu cementowego i t. p.

Największe zakłady metalowe znajdują się we *Frysztacie*. Zakłady Sam Blumenthal i Syn, fabryka śrub, nitów i nakrętek, oraz haków do szyn kolejowych, zatrudniająca około 350 robotników. Tow. Akc. Przemysłu Żelaznego Jákela, wytwarzające rury spawane dla wody, gazu i pary, osie do wozów wszelkiego rodzaju, podkowy, żelazka stalowe, kute i prasowane wyroby żelazne, profile rurowe, metale do budowy karoserii, meble stalowe. Zakłady mają własną cynkownię i zatrudniają około 600 robotników. Wreszcie Zakłady Mücke-Melder, fabryka mebli stalowych i mosiężnych oraz konstrukcji żelaznych, wyrabia rury stalowe do mebli, do siedzeń samochodowych, meble żelazne i blaszane, meble szpitalne i szkolne, blachy dziurkowane, ogrodzenia druciane i t. d. i zatrudnia około 800 robotników.

W *Starym Mieście* znajduje się fabryka stalówek Wiktora Willerta, zatrudniająca 25 robotników.

W *Cieszynie* mamy kotłarnię oraz odlewnię żelaza i metali Karl Koror, Fabrikstr. 27, zatrudniająca 150 robotników, oraz firmę „Estagon“, Zofia Śniegoń, kotłarnia i wytwórnia wyrobów metalowych, Jabłonkowska 32.

Wreszcie w *Jabłonkowie* znajduje się fabryka maszyn do obróbki drzewa, maszyn rolniczych i pił Gustawa Leglera, Bahnstr. 201.

Na terenie powiatu trzeciego Frydeckiego, w którym odbędzie się plebiscyt, mamy fabryki w *Śląskiej Ostrawie*, *Frydku* i *Dolnych Hamrach*.

W *Śląskiej Ostrawie* mamy trzy fabryki: Józef Chorowsky i Synowie, Podskali 400, wyrabiająca przyczepki do motocykli. Frant Lazecky, fabryka konstrukcji żelaznych i tkanin drucianych, Vsehrdova 1045, zatrudniająca około 40 robotników i Franciszek Pavlu, Na Kamenci, fabryka ogniotrwałego żelbetonu i kas pancernych, zatrudniająca około 30 robotników.

We *Frydku* znajdują się dwie fabryki: Karl Horwath, fabryka maszyn, kotłów i odlewnia, zatrudniająca około 50-ciu robotników i Fabryka Pilników St. Egydyer Eisen u. Stahl — Industrie Ges., o kapitale 35 milionów KC.

W *Dolnych Hamrach* znajduje się Tow. Akc. „Sandrik“ fabryka wyrobów srebrnych i metalowych, wyrabiająca zastawy stołowe srebrne, alpakowe, przybory dla hoteli, restauracji, naczynia do gotowania z czystego niklu, kotły i t. p. i zatrudnia około 400 robotników.

Ogólny bilans przedstawia się następująco. Na przyłączonym terenie Śląska mamy znane nam dotąd 11 fabryk metalowych przetwórczych, a mianowicie:

fabrykę drutu, walcownię blachy i wytwórnię wyrobów blaszanych, dwie fabryki maszyn i odlewnie żelaza i metali, dwie kotłarnie i wytwórnie wyrobów metalowych, fabrykę maszyn do obróbki drzewa, fabrykę śrub, nitów i nakrętek, fabrykę rur wodociągowych i wyrobów kutych i prasowanych, fabrykę mebli stalowych i żelaznych i fabrykę stalówek. Na terenie trzeciego powiatu, na którym ma się odbyć plebiscyt, narazie jest nam znanych sześć fabryk.

W najbliższym czasie Związek deleguje swego

przedstawiciela dla uzupełnienia posiadanych danych i nawiązania kontaktu z fabrykami.

Przytoczone dane zostały zaczerpnięte z następujących źródeł: a) notatka *Poradni Stosowania Żelaza przy Syndykacie Hut p. t. „Czechosłowacki Hutniczy Przemysł Żelazny“* październik, 1938; b) Śląsk Zaolzański. Wydawnictwo Główn. Urz. Statystycznego, październik, 1938; c) „Compass“, wyd. Praha 1937/38. (otrzymane przy uprzejmej pomocy Poselstwa Czechosłowacji w Warszawie).

Zarządzenie Ministra Komunikacji w sprawie tymczasowego uregulowania komunikacji kolejowej na obszarze Śląska Zaolzańskiego oraz ze Śląskiem Zaolzańskim

Minister Komunikacji zarządzeniem z dnia 11 października 1938 r. ustalił między innymi co następuje:

§ 1.

W komunikacji osobowej, bagażowej i ekspresowej oraz towarowej pomiędzy stacjami Śląska Zaolzańskiego, wymienionymi w załącznikach I (Spis stacji) i IIa) b) (Wykaz odległości taryfowych) do niniejszego zarządzenia stosuje się wewnętrzne taryfy kolei czeskosłowackich, obowiązujące w dniu 1 października 1938 r.

§ 2.

Na terenie Zaolzia stosowane będą obok ulg przewidzianych w taryfie czeskiej następujące ulgi według przepisów i opłat P.K.P. z zastosowaniem odprawy według dokumentów przewidzianych na P.K.P.:
 ulgi taryfy wojskowej P.K.P.,
 ulgi dla Policji i Straży Granicznej,
 przepisy o pociągach nadzwyczajnych, popularnych i wagonach oraz przedziałach specjalnych,
 bilety służbowe i bezpłatne P.K.P. ważne na okręg D.O.K.P. w Krakowie,
 Pracownicy P.K.P. i ich rodziny oraz urzędnicy państwowi polscy i ich rodziny korzystają na terenie Zaolzia z ulg według przepisów P.K.P. przy zastosowaniu opłat ulgowych, przewidzianych dla tej kategorii osób w taryfie C.S.D.

§ 3.

W komunikacji osobowej, bagażowej i ekspresowej pomiędzy stacjami położonymi na obszarze Rze-

czypospolitej Polskiej i na obszarze W. M. Gdańska a stacjami Śląska Zaolzańskiego stosuje się taryfy międzynarodowe na przewóz osób, bagażu i przesyłek ekspresowych, obowiązujące w dniu 1 października 1938 r. dla komunikacji polsko-czechosłowackiej.

Odprawa osób udających się na Śląsk Zaolzański oraz bagażu i przesyłek ekspresowych przeznaczonych do stacji Śląska Zaolzańskiego ze stacji położonych na obszarze Rzeczypospolitej Polskiej i W. M. Gdańska i nie włączonych do rzeczonych taryf odbywa się tylko do stacji Zebrzydowice lub Cieszyn.

§ 4.

Przy przewozie węgla i miazgi (poz. 250 Kt. tar. tow. P.K.P.) należy stosować taryfy obowiązujące od kopalń, położonych w DOKP Katowice i Warszawa.

Również może być stosowana polsko-czechosłowacka taryfa związkowa według stanu z dnia 1 października 1938 r.

Dla importu i eksportu przez porty polskie obszaru celnego może być stosowana polsko-czechosłowacka taryfa portowa według stanu z dnia 1 października 1938 r.

§ 7.

Zaliczenia i zaliczki w gotówiznie w komunikacji pomiędzy stacjami położonymi na obszarze Rzeczypospolitej Polskiej i na obszarze W. M. Gdańska a stacjami Śląska Zaolzańskiego dopuszcza się tylko w złotych.

Wykaz zmian nazw stacji na terytorium Śląska Zaolzańskiego

Dawna nazwa stacji

Nazwa tymczasowa

Albrechtice u. C. Tesina — Olbrachcice
 Bohumin C. S. D. — Bogumin
 Bystrice nad Olzou — Bystrzyca nad Olzą
 Cesky Tesin — Cieszyn Zachodni
 Darkov — Darków
 Darkov lázne — Darków Zdrój
 Dolni Lomn'a — Łomna Dolna
 Dolni Suchá — Sucha Dolna
 Detmarovice — Dzieńmorowice

Doubrava — Dąbrowa Śląska
 Frystát — Frysztat Śląski
 Hnojnik — Gnojnik
 Hrádek ve Slezsku — Gródek Śląski
 Horni Suchá — Sucha Górna
 Karvinná hl. nádr. — Karwina
 Konská pri Trinci — Końska koło Trzycia
 Louky n/O. zastávka — Łąki
 Louky n/O. — Łąki Miasto
 Mosty — Mosty Śląskie

Návsi-Jablunkov — Jabłonków
 Orlová hl. nadr. — Orłowa
 Petrovice u Bohumina — Piotrowice
 Podobora — Podobora
 Prostředni Suchá — Sucha Średnia
 Ráj — Raj
 Ropice zastávka — Ropica Przystanek
 Ropice — Ropica

Rychvald zámek — Rychwałd Zamek
 Rychvald místo — Rychwałd Miasto
 Stritez u Ces. Tes. — Trzyceież
 Sumbark ve Slezsku — Szumbark Śląski
 Trinec — Trzyniec
 Vendryne — Wędrynia
 Zpupná Lhota — Ligotka

Uwaga: Z powodu braku alfabetu czeskiego nazwy czeskie złożone zostały bez znaczków.

Wiadomości związkowe

Wycieczka P.Z.P.M. do C.O.P.'u

Związek zorganizował w dniach 8, 9 i 10 października 1938 r. automobilową wycieczkę swych członków do Centralnego Okręgu.

Jako punkt wyjściowy oznaczono Radom. Trasa biegła poprzez charakterystyczne ośrodki przemysłowe, obrazujące dynamikę rozwoju poszczególnych gałęzi.

Po zwiedzeniu Państwowej Fabryki Broni w Radomiu, kolejno zwiedzano: budujące się zakłady „Ericsson'a” koło Radomia, Starachowice, Hutę Ludwików w Kielcach, w Sandomierzu Delegaturę Polskiego Związku Przemysłowców Metalowych, fabrykę Mieszkański i Jaroszewski w Gorzycach, Stalową Wolę, fabrykę H. Cegielski w Rzeszowie, „Stomil” koło Dębic.

Następnie Rożnów, gdzie budowana jest na Dunajcu zapora wodna i o dużej sile jedna z centralnych elektrowni tego Okręgu.

Mościce, jako ostatnie, zamykały trasę podróży.

Uczestnicy wycieczki opuścili Mościce ze świadomością dalszego rozwoju zwiedzanego Okręgu, wyrażając wielkie podziękowanie Dyrekcjom zwiedzanych zakładów za nadzwyczaj serdeczne przyjęcie wycieczki i udzielenie bardzo rzeczowych i ciekawych wyjaśnień.

Związek zorganizuje podobną wycieczkę na wiosnę. Członkowie Związku będą zawczasu powiadomieni, aby dać możliwość wzięcia udziału większej liczbie osób. (S. Z.).

Z Grupy Przemysłu Motoryzacyjnego

W dniu 22 września br. odbyło się posiedzenie Zarządu Grupy, na którym złożono sprawozdanie z współdziałania Grupy w pracach Komisji Komunikacyjnej Związku Izb Przem. Handl. nad projektem referatu w sprawie motoryzacji. Następnie został zreferowany obecny stan pertraktacji odnośnych firm w sprawie uruchomienia w kraju dalszych montowni pojazdów mechanicznych. W sprawie istniejącej „Spółdzielni Kredytowej Przemysłowców Metalowych”, wyrażono przekonanie, że korzystne sprawozdanie z działalności tej placówki zachęci poszczególne firmy do bezpośredniego przystąpienia do „Spółdzielni”.

Z innych spraw porządku dziennego zasługuje na podkreślenie akcja Grupy zmierzająca do potaniania części zapasowych do pojazdów mechanicznych. W tej sprawie postanowiono odbyć wspólne posiedzenie Komisji dla Spraw Celnych i Komisji dla Spraw Technicznych.

W dniu 29 września br. odbyło się posiedzenie połączonych Komisji dla Spraw Celnych i Technicznych Grupy Motoryzacyjnej, na którym rozpatrzono szczegółowo postulaty kupiectwa branży samochodowych części i akcesorji w sprawie stosowania ulg celnych.

Na powyższym posiedzeniu przyjęto postulaty, wykluczające z ulg celnych wszelką galanterię (wypożyczenie) oraz dostatecznie rozwiniętą produkcję części zamiennych do samochodów, o czym zakomunikowano Min. Przem. i Handlu oraz zainteresowanym sferom kupiectwa.

Podczas trwania 18-tych Targów Wschodnich we Lwowie odbyło się posiedzenie Komisji Komunikacyjnej Związku Izb Przemysłowo-Handlowych, na którym rozpatrywano „Projekt Referatu Związku Izb w Sprawie Motoryzacji”.

Na posiedzeniu tym był obecny delegat Grupy Przemysłu Motoryzacyjnego Pol. Zw. Przem. Metal., która brała udział w pracach Komisji Komunikacyjnej Związku Izb nad „Referatem” i zgłosiła doń swoje uwagi.

Uwagi te zostały rozesłane wszystkim Izdom Przemysłowo-Handlowym, działającym na terenie Polski.

Księgowanie faktur

W sprawie sposobu księgowania faktur, która była już przedmiotem wystąpień Związku Izb Przemysłowo-Handlowych w Ministerstwie Skarbu, Związek Izb zwracał się ostatnio do Ministerstwa Skarbu o potwierdzenie, że zgodne jest z zasadą bieżącego prowadzenia księgowości, w sposób ujawniający należycie stan interesów — bezzwłoczne i chronologiczne zapisywanie otrzymanych faktur do specjalnej książki ewidencyjnej — wpisywanie zaś tych faktur do ksiąg zasadniczych dopiero z kolei, w miarę odbioru towaru. Związek Izb podniósł, że względy techniczno-buchalteryjne przemawiają przeciwko bezzwłocznemu wpisywaniu faktur do ksiąg zasadniczych.

Ministerstwo Skarbu w odpowiedzi z dnia 12.IX. 1938 r. L. D. V. 16809/1/38 stanęło na stanowisku, że nie może podzielić poglądu, że proponowany system wpisywania faktur do ewidencji pomocniczej nie narusza zasady bieżącego prowadzenia księgowości w sposób należycie ujawniający stan interesów i, że jest zgodny z wykładnią interpretacyjną. N. T. A. w przedmiocie pojęcia zaległości w księgowaniu i jej wpływu na ocenę ksiąg.

Ministerstwo podkreśliło, że ewidencjonowanie faktur nie może zastąpić zapisów w księgach pomoc-

nicznych, o których mowa w judykaturze N. T. A., a sama książka ewidencyjna nie może być uważana za księgę pomocniczą w całokształcie ksiąg buchalteryjnych. (T.).

Nowy wynalazek

Z inicjatywy Związku odbyła się w dniu 5-go października br. w lokalu Związku demonstracja znacznie uproszczonego aparatu kinematograficznego wynalazku inż. Kazimierza Prószyńskiego. Warszawa, Zajązkowska 7, Belweder.

Wynalazca zapoznał obecnych przedstawicieli firm, mogących się zainteresować produkcją takich aparatów, z budową swego aparatu, dając odnośne wyjaśnienia. Aparat inż. K. Prószyńskiego wobec stosunkowo niskiej ceny, mógłby mieć szerokie zastosowanie w szkołach i mniejszych osiedlach.

Komunikacja towarowa z Czechami przez przyłączone obszary

9 października r. b. Polskie Koleje powiadomiły Czeskie Koleje, że będą przyjmować od nich wszelkie ładunki do Polski i przez Polskę. Wobec tego wysyłka z Czech koks odlewniczego (z kopalń Karolina, Franciszek i Ignac pod względem transportu nie powinna napotykać na żadne trudności.

Nowe zasady obrotu handlowego z Palestyną

Przywóz do Polski towarów pochodzenia palestyńskiego będzie się odbywał w ramach kontyngentów ustalanych przez Ministerstwo Przemysłu i Handlu co kwartał. Zapłata będzie regulowana w drodze transferu dewiz, zgodnie z okólnikiem Komisji Dewizowej Nr 44. Niezależnie od obrotów na zasadzie transferu dewiz, za zgodą Komisji Dewizowej będą mogły być dokonywane niektóre przekazy finansowe w formie eksportu do Palestyny towarów, określanych przez Ministerstwo Przemysłu i Handlu.

Obecnie ustalona lista, która będzie obowiązywać najmniej 6 miesięcy, zawiera między innymi następujące towary: radioodbiorniki i skrzynki radiowe, maszyny i narzędzia rolnicze, narzędzia rzemieślnicze, wyroby nożownicze jak widelce i noże stołowe i inne. Przekazujący wpłaci sumę do P.I.R., który na zlecenie przekazującego dokona wypłaty eksporterowi powyższych artykułów, po przedstawieniu przez stronę do wodu wejścia towaru do obszaru celnego Palestyny, uwierzytelnionego przez konsulaty R.P. w Palestynie.

Mianowania w przemyśle Zaołańskim

Zarządcą Komisarycznym hut trzynieckich mianowany został z ramienia Ministerstwa Przemysłu

i Handlu Dr. Jan Zieleniewski dotychczasowy zarządcą przymusowy koncernu księcia von Pless na Górnym Śląsku. Zastępcą jego został mianowany inż. Olszak. Dyrektorem Generalnym Huty w Trzyńcu został mianowany prof. Jerzy Buzek, dotychczasowy dyrektor Węgierskiej Górki. Poza tym przewidziane są dalsze zmiany w obsadzie szeregu innych stanowisk w przemyśle zaołańskim.

Odnaczenia

W Monitorze z dn. 6 bm. Nr 229 odnaczeni zostali srebrnym krzyżem Zasługi: p. Stefan Langiewicz, właściciel Odlewni Żelaza i Metali w Warszawie oraz p. Zofia Kazimiera Kącka Reiffowa, zast. kier. Wvdz. Pracy Centralnego Związku Przemysłu Polskiego. (T.).

Odlewnicy w Węgierskiej Górze

W ramach programu Międzynarodowego Kongresu Odlewników w Warszawie przewidziany był pobyt uczestników Kongresu w Węgierskiej Górze, celem zwiedzenia Zakładów Odlewniczych.

Wycieczka, obejmująca około 40-uczestników zagranicznych reprezentujących 14 państw oraz kilkudziesięciu Polaków, wyjechała z Krakowa autokarami i samochodami prywatnymi o godz. 8.30 rano, by malowniczą drogą przez Porąbkę (zapora na rzece Sole) przybyć o godzinie 12-stej do Węgierskiej Górki.

Goście zwiedzili Zakłady Odlewnicze i Mechaniczne, wyrażając się z uznaniem o urządzeniach fabrycznych.

Naczelną Dyrekcja Zakładów przyjęła uczestników wycieczki śniadaniem w sali restauracji hutniczej. Naczelnny Dyrektor p. Prof. inż. Jerzy Buzek w serdecznych słowach powitał gości początkowo w języku polskim, a następnie niemieckim.

W bardzo miłej atmosferze wygłoszono cały szereg mów w języku polskim, niemieckim, francuskim, angielskim i czeskim. W mowach podkreślano zbieg uroczystości Kongresu ze 100-letnim istnieniem firmy, oraz 35-leciem naukowej pracy Naczelnego Dyrektora p. Prof. J. Buzka, podnosząc jego olbrzymie zasługi na polu odlewnictwa.

Na specjalną uwagę zasługuje mowa p. dra. F. Weinschenka, współwłaściciela f-y G. Josephy-Spadkobierycy w Bielsku, który w gorących słowach podniósł zasługi p. Prof. Buzka na polu tworzenia polskiego przemysłu podkreślając jednocześnie, że „Węgierska-Górka“ tylko dzięki profesorowi Buzkowi była jedną z nielicznych firm, które nie zachwiały się podczas ogólnego kryzysu gospodarczego.

W dalszym ciągu p. Weinschenk zaznaczył, że podkreślić należy nie tylko techniczne urządzenie firmy, które stoi na najwyższym poziomie, ale także charakter gestii handlowej godny jest specjalnego podkreślenia.

Wieczorem goście wyjechali zgodnie z dalszym programem wycieczki do Pienin i Zakopanego.

Wiadomości z zagranicy

Zakupy i inwestycje zagranicą.

Turcja: 300 t. cynku elektrolitycznego. Oferty do 22 października r. b.: Warsztaty wojskowe, Ankara 25 km rur lanych. Szczegóły i oferty do 29 października r. b.: Dyrekcja Monopolów państw. Kabatas.

Budowa przetwórci tytoniów etc. Plany, szczegóły i oferty do 1 listopada r. b.: Dyrekcja Monopolów państwowych, Kabatas. Kosztorys 764.426 Ł tur.

1000 t. miedzi elektrolitycznej. Oferty do 22 października r. b.: Warsztaty wojskowe, Ankara.

PAŃSTWOWE ZAKŁADY INŻYNIERJI
Biblioteka F. M. „URZEM“

- 200 t. żelazokrzemu. Oferty do 22 października r. b.: Warsztaty wojskowe, Ankara.
- 100 t. gliceryny. Oferty do 14 listopada r. b.: Warsztaty wojskowe, Ankara.
- 90 t. drutu miedzianego. Oferty do 8 listopada r. b.: Dyrekcja P. i T. Ankara.
- Urządzenie sanitarne, narzędzia medyczne, opatrunki etc. dla szpitala. Szczegóły i oferty do 14 listopada r. b.: Administracja powiatowa w Malatya.
- 300 km drutu brązowego z izolacją gumową. Szczegóły i oferty do 3 listopada r. b.: Administracja Poczty w Ankarze.
- 5000 sztuk okularów, rozmaitych. Szczegóły i oferty do 21 października r. b.: Ministerstwo obrony kraju, Ankara.
- 3 tokarki. Oferty do 11 listopada r. b.: Dyrekcja kolei państwowych, Ankara.
- Rumunia:** 350 szaf metalowych. Szczegóły i oferty do 18 października r. b.: Casa autonoma a Monopolurilor Regatului Romaniei, Bucuresti.
- 14 stali specjalnej. Szczegóły i oferty do 25 października r. b.: Regia autonoma C. F. R. Bucuresti.
- Egipt.** 4 transformatory. Oferty do 26 października r. b.: Public Health Ministry, Kairo.
- Rury wodociągowe. Szczegóły i oferty do 26 listopada r. b.: Public Health Ministry, Kairo.
- Wodomierze. Oferty do 22 października r. b.: Public Works Ministry, Kairo.
- Norwegia:** 45 t. kabli mostowych. Szczegóły i oferty do 19 października r. b.: Veidirektøren, Oslo.
- Szwecja:** 3 kompletne tanki benzynowe. Szczegóły i oferty do 23 października r. b.: Kungl. Flygförvaltningen, Stockholm.
- Anglia:** Kotły parowe. Szczegóły i oferty do 29 października r. b.: County Borough of Southend - on-Sea.
- Iran:** 47 km. kabli telefonicznych. Szczegóły i oferty do 22 października r. b.: Ministerstwo Poczty, Teheran.
- Unia poł. afrykańska.** Wentylatory elektryczne. Szczegóły i oferty do 13 listopada r. b.: City Engineers Department, Port Elizabeth.
- Transformatory. Szczegóły i oferty do 10 listopada r. b.: City of Capetown.
- 2 samochody sanitarne. Oferty do 28 listopada r. b.: Durban City Council.
- 3,9 km. rur stalowych. Szczegóły i oferty do 18 listopada r. b.: Rand Water Board, Johannesburg.
- Elektrokable. Szczegóły i oferty do 15 listopada r. b.: Johannesburg City Council.
- Transformatory kompletne. Szczegóły i oferty do 20 listopada r. b.: Johannesburg City Council.
- 1 transformator. Oferty do 25 listopada r. b.: Tender and Supplies Board, Pretoria.
- Łańcuchy, rozmaite. Szczegóły i oferty do 25 listopada r. b.: Railways and Harbours, Johannesburg.
- Uruguay:** Stal ocynkowana. Szczegóły i oferty do 18 listopada r. b.: Państwowe Zakłady elektryczne, Montevideo.
- Nowa Zelandia:** 4 transformatory. Oferty do 15 listopada r. b.: Public Works Department, Wellington.
- Kable, rozmaite. Szczegóły i oferty do 30 listopada r. b.: Post and Telegraph Department, Wellington.
- Australia:** Turbogenerator kompletny oraz części. Szczegóły i oferty do 12 grudnia r. b.: City Electric Light Co., Ltd., Brisbane.
- Kable, rozmaite. Szczegóły i oferty do 8 grudnia r. b.: State Electricity Commission of Victoria.
- Jugosławia:** Postanowiona budowa fabryki aluminium w Lozovac.
- Postanowiona budowa linii kolejowej Kralovac-Bihac. Kosztorys 250 milj. Dinar.
- Zamierzona budowa nowego portu w Novi-Sad. Zakłady hutnicze „Zenica“ budują piąty z kolei wysoki piec Siemens-Martinowski.
- Bulgaria:** Na rok 1939 postanowiona budowa nowych linii kolejowych długości 300 km.
- Unia połudn. afryk.** 2,5 miliona £ preliminowano na zakup taboru kolejowego.
- Grecja:** Ministerstwo zdrowia publicznego zakupi aparaty radiograficzne.
- Turcja:** Postanowiona budowa promu kolejowego na linii Sirkeci-Haydarpas. Preliminarz kosztów 2 miliony £ tur.
- Jugosławia:** Postanowiona budowa fabryki przetworów mięsnych w Zemun.
- Grecja:** Postanowiona budowa fabryki aluminium w dolinie Acheloos.
- Finlandia:** Postanowione ułożenie nowego kabla Helsinki-Abo. Koszt 34 milj. F. Marek.
- Japonia:** Postanowiona budowa rafinerii niklu w Takikiri-kej-Taiwan.
- Jugosławia:** Pierwsza fabryka sztucznych włókien powstanie w Novisad.
- Unia poł. afryk. — Transvaal:** W Wolmaransstad odkryto złoża rudy żelaznej.
- Buenos-Aires:** Zarząd miasta postanowił budowę chłodni mięsnej, pakowni etc. kosztem 2 milj. £ ang.
- Brazylia:** Postanowiona budowa linii kolejowej Pompeia-Tupan, długości 45 km.
- Iran:** W toku jest budowa spichrzów zbożowych w Schiras.
- Wybrzeże kości słoniowej:** Postanowiona budowa wąskotorowej linii kolejowej długości 350 km.
- Turcja:** Ministerstwo robót publicznych odkłada budowę 3 mostów o żelaznej konstrukcji.
- Nowa Zelandia:** Postanowiona budowa tunelu przez Rimutaka, długości 8,75 km. A.

Stan amerykańskiej produkcji samochodów. —

Produkcja samochodowa Stanów Zjednoczonych Ameryki Północnej według statystyki amerykańskiego Urzędu dla Handlu za pierwsze półrocze tego roku wyniosła 1.205.270 sztuk. W stosunku do tego samego okresu roku zeszłego, w którym produkcja wyniosła 1.582.900 szt., stanowi to 57% produkcji zeszłorocznej.

Jest to pierwszy spadek amerykańskiej produkcji samochodowej po przeszło 5-letnim zwyżkowaniu jej. (T).

Rozwój nowego centrum przemysłowego w południowo-zachodnich Chinach. — W związku z wojennymi wydarzeniami na Dalekim Wschodzie coraz bardziej rozwija się Centrum przemysłowe kraju w Południowo-Zachodnich Chinach w prowincji Junnau. Wielkorządca prowincji Junnau komunikuje, iż cały szereg przedsiębiorstw z innych części kraju przeniósł się do prowincji Junnau. W związku z tym po porozumieniu z prowincjonalnymi władzami rozwijają się pomysłnie kopalnie węgla, ołowiu, miedzi i żelaza.

Junnau, prowincja o obszarze 146.000 mil kwadratowych graniczy na południu z Indochinami, a na zachodzie z Burmą. Yunnanfu, główne miasto prowincji jest połączone z Tonkinem koleją.

Prowincja ta jest specjalnie bogatą w złoża wszelkiego rodzaju, podczas kiedy ryż stanowi najważniejszy produkt rolny. Poza tym również uprawia się w Junnau groch, pszenicę i inne rodzaje zbóż. (T).

Nowa montownia w Australii. — Sidney P. Lind, minister stanu Victoria na uroczystości założenia kamienia węgielnego pod budowę warsztatów montażowych przez Neals Motors Pty Ltd. w Fishermens Bend pod Melbourne oświadczył, że Fishermens Bend stanie się w przyszłości australijskim Birminghamem.

Nowe urządzenia kosztować będą 70.000 £ i będą miały ogromne znaczenie dla obrony kraju. (T).

Produkcja surowców we Włoszech. — W pierwszym półroczu rb. wyniosła we Włoszech produkcja (w tonach, cyfry za rok ubiegły — półrocze pierwsze, w nawiasie): żelaza surowego — 394.164 (355.494), stali — 1.128.247 (1.073.983), ołowiu — 20.535 (19.046), cynku — 18.621 (18.302), aluminium — 10.439 (7.949), miedzi — 1.171 (722) i rtęci — 1.230 (1.213). (A).

Produkcja rudy żelaznej, żelaza i stali we Francji. — W pierwszym półroczu rb. wyniosła we Francji produkcja żelaza 3,18 milionów t wobec 3,82 milj. t, wyprodukowanych w tym samym okresie roku 1937. Produkcja stali dosięgła w okresie sprawozdawczym 3,23 milj. t wobec 3,93 milj. t wyprodukowanych w tym samym okresie r. 1937. Wydobyte rudy żelaznej wyniosło w pierwszych sześciu miesiącach rb. 17,27 milj. t wobec 18,05 wydobytych w pierwszym półroczu 1937. Cyfry podane nie obejmują produkcji w Afryce północnej. (A).

Produkcja stali surowej w Niemczech Wielkich. Lipiec rb. Wedle czasopisma „Stahl und Eisen“ wyprodukowano w Niemczech Wielkich, tj. razem z Austrią — (Grossdeutschland) 1,98 milj. t wobec 1,89 milj. t w czerwcu rb. Przeciętna dzienna produkcja dosięgała zatem w lipcu rb. 76.197 t wobec 75.589 t w czerwcu rb. (A).

Światowa produkcja cyny w pierwszym półroczu rb. Wedle danych, ogłoszonych w miesięczniku wydawanym przez „Tin Research and Development Council“ w Hadze, miejscu siedziby biura Międzynarodowego kartelu cyny, wyniosła światowa produkcja cyny

w pierwszym półroczu rb. 82.600 t wobec 94.600 t w analogicznym okresie roku ubiegłego.

Światowe zużycie, uchwytnie statystycznie, wyniosło w okresie sprawozdawczym 80.900 t wobec 98.200 t zużytych w pierwszym półroczu r. 1937. Spadek wynosi zatem 17,6%.

Światowa produkcja blachy cynowej wyniosła 1,42 milj. t wobec 2,25 milj. t wyprodukowanych w pierwszym półroczu 1937 r. — Uchwytnie światowe zapasy — stocks — wynosiły w końcu lipca rb. 29.447 ton wobec 25.042 t w końcu lipca 1937 r.

Zapasy w posiadaniu przetwórców wzrosły w ciągu pierwszego półroczu rb. o 7000 t a w okresie od początków r. 1937 o 30.000 t. (A).

Rafineria i walcownia miedzi w Finlandii. Rząd finlandzki postanowił przystąpić w czasie najbliższym do budowy rafinerii miedzi w sąsiedztwie kopalni w Imatra, należącej do Państwowych Zakładów górniczych w Outokumpu. Na peryferiach miasta Pori (Björnerborg) nad rzeką Kumo wybudowaną zostanie walcownia miedzi. Produkcja tych dwu zakładów przemysłowych przyczyni się niechybnie do znacznego zmniejszenia się importu do Finlandii, który, o ile chodzi o miedź i wyroby miedziane wynosił w okresie styczeń — lipiec rb.: 7300 t miedzi surowej, wartości 97 milj. FMarek, 360 t blachy miedzianej wartości 5,5 milj. FM, 3000 t płyt miedzianych wartości 34 milj. FM, 165 t drutu miedzianego i mosiężnego wartości 3 milj. FM oraz 338 t rur miedzianych wartości 6 milj. FMarek. Produkcja bieżąca wyniesie conajmniej 12 tys. t miedzi surowej rocznie. (A).

Reglamentacja wwozu samochodów na Litwie. — Przez gabinet ministrów rozpatrywany jest obecnie projekt prawa, dotyczącego reglamentacji wwozu, a zdążającego do zredukowania ilości importowanych modeli samochodów. Projekt przewiduje mianowicie, by *pozwolenia przywozowe wydawane były na przyszłość tylko takim firmom, które zobowiążą się założyć warsztaty reparacyjne i utrzymywać skład części zapasowych*; w ten sposób sfery miarodajne mają nadzieję zredukować ilość sprowadzanych modeli do 20 najbardziej odpowiadających dla miejscowych warunków. (Godne naśladowania w naszych warunkach. Przyp. Red.).

Półroczny bilans fabryki samochodów Chrysler Corp. — Ogłoszony ostatnio bilans za pierwsze półrocze r.b. wykazuje sprzedanych samochodów sztuk 261.048 wobec 629.706 sztuk, sprzedanych w pierwszym półroczu 1937. Obroty dały brutto 188,1 milj. dolarów a w r. 1937 409,7 milj. dol. Czysty zysk za pierwsze półrocze r.b. wynosi 5, 71 milj. dol. wobec 27,46 milj. \$ uzyskanych w tym samym okresie roku ubiegłego. Odpowiednio też spadła kwota wyznaczona na wypłatę dywidndy półrocznej z 15,23 milionów dolarów na 4,35 milj. dol. w r.b. A.

Zużycie starych metali (żłomu) w Stanach Zj. A. P. „United States Bureau of Mines“ ogłosiło dane, dotyczące zużycia w USA starych metali (żłomu) w latach 1936 i 1937. Cyfry podane zostały w shorts tons po 2000 lbs ameryk.

Nazwa metalu	1936	1937
miedź	365.300	387.600
mosiądz	170.400	206.400
ołów, metal czysty,	137.500	184.500
ołów w kompozycji	125.400	120.600
cynk, metal czysty	68.000	81.840
cynk, kompozycja, bez mosiądzu	11.500	11.150
cyna, metal czysty	7.250	8.270
cyna w kompozycji	20.770	22.030

Zużycie metali starych było zatem w okresie sprawozdawczym bardzo znaczne w porównaniu z produkcją metali nowych. Zdaniem „United States Bureau of Mines” rozmiary tej produkcji metali nowych nie mogą stanowić podstawy do oceny sytuacji na rynku metalurgicznym a tym mniej jeszcze sytuacji ogólnej, — bez uwzględnienia zużytych w odnośnym okresie metali starych (złomu), za wyjątkiem jedynie starej miedzi, nie nadającej się np. do zużycia przy fabrykacji przewodów elektrycznych. (A).

Ekspert żelaza i stali z Stanów Zj. A. P. w lipcu rb. W lipcu rb. eksportowały Stany Zj. A. P. 137.276 t żelaza i stali. W ilości tej uwzględnione zostały: 10.371 ton żelaza surowego, 17.862 t stali (lingoty), 17.390 t blachy stalowej, 14.730 t blachy czarnej, 12.802 t blachy cynowej, 8.171 t żelaza profilowego i 126.428 ton złomu żelaznego. (A).

Nowa odlewnia antymonu w Jugosławii. — Towarzystwo An. Podrinski Rudnic założyło w okolicy Krupnaj w Jugosławii nową odlewnię antymonu. Inwestycje wyniosły 80 milionów dinarów. Maszyny częściowo dostarczył Krupp, częściowo Czechosłowacja. Zdolność produkcyjna nowej odlewni ma być 18.000 ton antymonu rocznie. Główne pokłady tej rudy znajdują się w samym Krupnaj. (G.).

Z rynku metali w Niemczech. — Sfery zainteresowane usiłują obecnie stworzyć organizację, której zadaniem byłoby utrzymanie cen wszystkich metali na rynku wewnętrznym t. zn. uniezależnienie ich od wahań na rynku światowym, jak również na rynku hutniczym. Jakkolwiek wahania cen metali w Niemczech w ciągu ostatnich dwóch lat nie były tak znaczne jak na rynku światowym, jednak zdarzały się dość często. Narady odbywają się między wszystkimi

producentami i konsumentami oraz przy udziale Rządu nad znalezieniem sposobu stworzenia organizacji rynku wewnętrznego, analogicznej do regulującej ceny wyrobów metalurgicznych. (G.).

Porozumienie eksportowe niemiecko-czeskie w dziedzinie taboru kolejowego. — Kartel czechosłowacki zawarł z przemysłem niemieckim układ, regulujący eksport taboru kolejowego do krajów bałkańskich. (G.)

Z przemysłu samochodowego W. Brytanii. — Po długim okresie koniunktury samochodowej przemysł angielski zaczyna odczuwać od października 1937 r. wybitne zwolnienie tempa, co pobudza fabryki do obniżenia cen swych wyrobów względnie do obniżenia kosztów własnych. To właśnie jest powodem, iż konflikt, który wybuchł swego czasu (w 1936 r.) pomiędzy przemysłem samochodowym a metalurgicznym, a który w międzyczasie ucichł — na nowo się zaostrzył.

Stal i żeliwo stanowią 80% ciężaru w samochodzie, zrozumiałym więc jest dążenie fabryk samochodowych do obniżenia kosztów tych metali. Z drugiej strony przemysł metalurgiczny protestuje, twierdząc, że surowiec wspomniany stanowi nie więcej jak 10 — 15% ceny sprzedażnej samochodu, a według dokładnych obliczeń nawet tylko 13%.

W dalszym ciągu przemysł metalurgiczny stwierdza, że jakkolwiek przemysł samochodowy jest bardzo ważnym odbiorcą hutnictwa, wobec znacznego zapotrzebowania stali i żeliwa w wysokości 750.000 ton rocznie, traci jednakże wynikające stąd prerogatywy, dzięki rozproszkowaniu swego zapotrzebowania, jak również na skutek ścisłych tolerancji, jakich żąda dla wszystkich dostarczanych mu surowców i półfabrykatów.

Poza tym normalny samochód produkowany seryjnie zawiera co najmniej około 2 tuzinów przeróżnego rodzaju stali i żeliwa, ilość zaś gatunków zapotrzebowanych przez wszystkie fabryki dosięga 400.

Ilość tę należy uważać za przesadzoną i zaproponowano, by organizacja reprezentująca przemysł samochodowy zestawiała listę 30 rodzajów gatunków odpowiadających wszystkim wymaganiom konstrukcji.

Huty skłonne są w tym wypadku udzielić odpowiedniego rabatu.

Sprawozdanie z działalności Komitetu Odnowienia Pomnika Ks. Józefa Poniatowskiego w Lipsku

Z Komitetu Odnowienia Pomnika Ks. Józefa Poniatowskiego otrzymaliśmy z prośbą o umieszczenie następujące pismo:

W czasie bytności na Targach Lipskich w marcu 1938 r. stwierdzono, że pomnik Ks. Józefa Poniatowskiego jaki wzniesiony został w zeszłym stuleciu dla uczczenia pamięci śmierci żołnierskiej Bohatera nad brzegiem Elstery, znajduje się w stanie ruiny, co grozi jego zupełną zagładą.

W kwietniu 1938 r. ukonstytuował się w Warszawie Komitet Odnowienia Pomnika Księcia Józefa Poniatowskiego w Lipsku, do którego weszli:

z ramienia Ministerstwa Spraw Wojskowych:

Plk. Władysław Kiliński,
Plk. Mieczysław Maciejowski,
Plk. Stanisław Witkowski,

z ramienia Grupy Producentów Narzędzi P.Z.P.M.:

pp.: Stanisław Surzycki,
Kazimierz Wrętowski,
Stefan Gruchała,
Kurt Seidel.

Dn. 1 czerwca 1938 r. wyjechała do Lipska Komisja Komitetu w składzie pp.: Juliana Borstema, Stefana Gruchały,

Kurta Seidla i Kazimierza Wretowskiego, która porozumiała się z Konsulatem Generalnym R. P. i na audiencji u burmistrza m. Lipska uzyskała zezwolenie na odbudowę pomników Ks. Józefa Poniatowskiego i gen. Henryka Dąbrowskiego, oraz kamienia pamiątkowego, znajdującego się w miejscu, skąd skoczył do Elstery Ks. Józef Poniatowski.

Kosztorys robót ustalony został na sumę ok. 11.000 marek, a prace powierzono arch. Kurtowi Mānicke, z tym, że wszystkie roboty muszą być zakończone przed dniem 18.X.1938 r., to jest przed 125-letnią rocznicą śmierci Ks. Józefa Poniatowskiego.

Komitet ustalił, że koszty prac poniesione zostaną w połowie przez Grupę Producentów Narzędzi i w połowie przez Ministerstwo Spraw Wojskowych.

Sprawozdanie Kasowe Komitetu przedstawia się następująco:

Wpływy.

Fabryki zrzeszone w Grupie Producentów Narzędzi:	
„Perun”, S. A., Warszawa	zł. 300.—
„Sanda”, Warszawa	25.—
Tow. Starach. Zakł. Górn.	100.—
„Prom”, Bydgoszcz	20.—
„Bistal”, Warszawa	1000.—
„Globus”, Katowice	50.—
Stow. Mech. Pol. z Ameryki	1000.—
Wspólnota Interesów	4280.—
Haerberle i S-ka, Grodzisk	500.—
Pierw. F-ka Lokom. w Polsce	500.—
J. Sosnowski, Skarżysko	50.—
G. Windyga, Warszawa	10.—
„Technoservice”	10.—
„Beteha”	500.—
Pol. Zakł. Optycz.	250.—
„Vogt i S-ka”	100.—
Huta Pokój S. A.	4280.—
H Cegielski	200.—
„Szlif” Sp. z o. o., Warszawa	50.—
	<hr/>
	zł. 13225.—
Min. Spr. Wojskowych	11715.—
	<hr/>
	zł. 24940.—

Wydatki.

Wpłacono Konsulowi przez f. „Wspólnota Interesów”	zł. 4230.—
„ „ „ przez f. „Huta Pokój” S. A. „	4.280.—
„ „ „ przez p. Gruchałę Rm. 7000.—	14964.19
koszty przekazu przez P.I.R.	86.39
koszty w Deutsche Bank w Lipsku	22.32
Saldo	<hr/> 1.307.10
	zł. 24940.—

Pozostałą sumę po zapłaceniu ewentualnych dodatkowych robót postanowiono przekazać do Konsulatu w Lipsku, przeznaczając ją na wmurowanie tablicy pamiątkowej w domku, gdzie kwaterował Ks. Józef Poniatowski, po czym postanowiono zlikwidować konto Komitetu w Spółdzielni Kredytowej Przemysłowców Metalowych.

Komitet przyjął do wiadomości, że z tytułu wyjazdów, korespondencji i t. p. budżet wydatków Komitetu nie został obciążony żadnymi sumami, koszty pokryte zostały bądź to przez instytucje, których przedstawiciele znajdowali się w Komitecie, bądź też przez Członków Komitetu wzgl. jego Komisji osobiste.

Komitet przyjął do wiadomości, że z inicjatywy Konsulatu Generalnego R. P. w Lipsku odbędzie się w Lipsku w dn. 23 października 1938 r. uroczystość poświęcenia pomnika Ks. Józefa Poniatowskiego, w której to uroczystości wezmą udział przedstawiciele Komitetu.

Komitet postanowił rozesłać odpis powyższego sprawozdania wraz z odpisem sprawozdania kasowego do prasy, jako wyrazicielce opinii publicznej i przedstawicielce kontroli społecznej.

Komitet przyjął do wiadomości, że całkowity tekst sprawozdania ogłoszony będzie bezpłatnie w czasopiśmie „Wiadomości Grupy Producentów Narzędzi, Optyki i Mechaniki Przemysłowej PZPM.

Sprawozdanie niniejsze sporządzono w dwu jednobrzmiących egzemplarzach, z których jeden złożono w aktach Ministerstwa Spraw Wojskowych, a drugi w aktach Grupy Producentów Narzędzi.

NOWE KSIĄŻKI

STAL W BUDOWNICTWIE. Format 115 × 165. Str. 173, 125 rysunków, 80 tablic. Cena 1.50 zł. Nakł. „Poradnia Stosowania Żelaza”, Katowice, Lompy 14.

Nakładem Poradni Stosowania Żelaza ukazało się ostatnio wydawnictwo „Stal w budownictwie” (jako odbliska z odpowiednich rozdziałów Kalendarza Przeglądu (Budowlanego). Książka ta, przeznaczona dla użytku szerokiego ogółu sfer budowlanych i szkolnictwa technicznego zawiera najważniejsze dane, niezbędne dla projektujących i wykonywujących budowle nadziemne i konstrukcje stalowe.

W części pierwszej omówiono różne rodzaje stali budowlanych, ich wytwarzanie oraz badania i próby odbiorcze, oraz podano podział wytworów walcowanych znajdujących się w handlu i ich warunki sprzedaży. Pożytecznym uzupełnieniem tego rozdziału jest opis sposobów ochrony stali i konstrukcji stalowych przed działaniem rdzy.

W dalszej części wydawnictwa podano zasady projektowania i obliczenia konstrukcji stalowych oraz obowiązujące przepisy, przy czym osobno omówiono poszczególne elementy składowe budowli, a więc połączenia, belki, słupy, dachy, schody, okna i drzwi, a wreszcie szkielet budynku.

Tabele wytworów stalowych używanych w budownictwie zamieszczone na końcu książki, zamykają wydawnictwo w praktyczną całość. Znajdują się tu tabele kształtowników walcowanych i giętych z blach, tabele rur, blach zwyczajnych i ocynkowanych, oraz tabele siatek, drutu i gwoździ stalowych.

Wydawnictwo to, zaopatrzone obficie w rysunki, zestawienia cyfrowe i tabele, jest praktycznym i pożytecznym podręcznikiem budownictwa stalowego, przydatnym dla wszystkich zainteresowanych w budownictwie.

Inż. Bolesław Szupp — PODRĘCZNIK SPAWANIA ACETYLENOWEGO. Część I. Materiały i urządzenia. Nakładem Stowarzyszenia dla Rozwoju Spawania i Cięcia Metali w Polsce. Warszawa, 1938. Format 225 × 150. Stron 141. Rys. 83. Cena zł. 5.—.

W polskiej literaturze technicznej już od dłuższego cza-

su odczuwano brak podręcznika spawania, napisanego w sposób tak popularny, aby był dostępny dla szerokich warstw rzemieślniczych, które w ostatnich czasach wykazują wielkie zainteresowanie spawaniem.

Brak takiego wydawnictwa dawał się szczególnie odczuwać w szkolnictwie zawodowym i przy prowadzeniu kursów dokształcających dla rzemieślników-metalowców w dziedzinie spawania.

Nowowydana I część Podręcznika Spawania Acetylenowego uzupełnia tę lukę, podając czytelnikom niezbędne wiadomości dotyczące materiałów i urządzeń stosowanych przy spawaniu acetylenowym.

Dalsze części tego wydawnictwa obejmą: część II — technikę spawania acetylenowego, a część III — cięcie metali oraz inne zastosowania płomienia acetylenowo-tlenowego.

Przedsiębiorstwo branży metalowej

W Krakowie, w ruchu, dobrze prosperujące istniejące 40 lat ze stałą klientelą, z powodu podeszłego wieku właściciela od **zaraz do sprzedania**. Oferty sub „Kraków”, Uniwersalna Agencja Reklamowa, Warszawa, Marszałkowska 142. (93)

CYNKOWNIA WARSZAWSKA

(Właśc.: inż. T. RAPACKI i Z. ŚWIĘCICKI)

Warszawa, ul. Boduena Nr. 3

Tel.: 10.20-98, 6.52-07, 6.52-77 i 2.42-62

produkuje blachę żelazną cynkowaną w taśmach i arkuszach oraz przyjmuje do cynkowania przedmioty i konstrukcje żelazne. (8)

Poszukujemy:

od zaraz dwóch inżynierów

1. Inżyniera - mechanika

na kierownicze stanowisko oraz

2. Inżyniera - konstruktora

do naszej fabryki metalowej, zatrudniającej około 200 robotników

Wymagane kwalifikacje:

- ad 1) wytrawny metalowiec z kilkuletnią praktyką, dobry administrator i energiczny organizator w masowych artykułach, dobra znajomość hartowania, cementowania, niklowania, chromowania.
- ad 2) znajomość konstrukcji i budowy maszyn, automatów i narzędzi dla własnych potrzeb, umiejętność nadzoru i kontroli maszyn, automatów i wszelkich narzędzi podczas pracy.

Zgłoszenia pisemne z fotografią, z życiorysem i podaniem referencji kierować do

Centra

ZAKŁADY PRZEMYSŁOWE
W. TOMASZEWSKI
POZNAŃ — SKRZYŃKA POCZTOWA 2

Pierwsza Krajowa Wytwórnia
Okularów Ochronnych i Respiratorów

p. f. „GEWA”

Warszawa I. Graniczna 11
Telefon 543-53



Poleca po cenach fabrycznych okulary ochronne i respiratory (maski ochronne) dla celów przemysłowo-technicznych.



Udzielamy porad fachowych i wysyłamy na żądanie katalogi bezpłatnie. (60)

Blacha miedziana!

Konieczpolska Walcownia Miedzi

W KONIECPOLU, woj. Łódzkie

produkuje blachę miedzianą i ołowianą dowolnych wymiarów i grubości, dna okrągłe i t. p. oraz spoiwo do lutowania metali (szlaglut). Nabywa starą miedź. (30)

K. RUDZKI — MOSTY

(92)