



Nr. 7.

Warszawa, dn. 1 kwietnia 1938 r.

Ogóln. zbioru Nr. 700.

WYDAWCA: W imieniu Polskiego Związku Przemysłowców Metalowych — Prezes Rady Związku inż. Piotr Drzewiecki.  
Za redaktora odpowiedzialnego inż. Antoni Dunin.

KEDAKCJA I ADMINISTRACJA: Warszawa, ul. Marszałkowska 140, tel. 5.94-26, Adres telegr.: „Metalowcy — Warszawa“.

Prenumerata wynosi z przesyłką w kraju: zł. 5 kwartalnie. Numer pojedynczy zł. 1.—

TREŚĆ NUMERU: Klimat gospodarczy. — Targi techniczne w Lipsku. — Wiadomości związkowe. — Wiadomości z zagranicy.

## Klimat gospodarczy

(Przemówienie prezesa Andrzeja Wierzbickiego na plenum Sejmu w dniu 25 marca 1938 r.).

Najtrudniej się pokusić o zmianę klimatu, tego najważniejszego czynnika zjawisk w przyrodzie. I właśnie dlatego, że jest to rzeczą tak trudną, nie przestaje być ona fascynującą. Oto i w tej sali sejmowej — ile razy jest mowa o Lasach Państwowych, lub w ogóle o lasach, — natychmiast zmienia się klimat. Dlaczego? Bo właśnie las w przyrodzie jest najistotniejszym i najpotężniejszym czynnikiem klimatycznym. Stało się to za sprawą p. Wicepremiera Kwiatkowskiego, dlatego, że jego projekt ustawy o ulgach inwestycyjnych na całym obszarze Rzeczypospolitej wydobyl to specyficzne zainteresowanie się zagadnieniem przemysłu ze strony wybitnego posła ludowego — oddziaływał, jak widzimy, klimatycznie.

W każdym zagadnieniu czynnikiem, który działa najpotężniej, chociaż go nie widzimy, jest właśnie to, co nazywamy czynnikiem klimatu.

Otóż pragnąłbym, ażeby Pan Premier Kwiatkowski, który swoim preliminarem gospodarki państwowej utworzył sesję obecną Sejmu, a swymi projektami skarbowymi i gospodarczymi zamyka ją jako ostatnim akordem — stał się rzeczywiście zwycięzcą klimatu. Działalność jego w tym kierunku jest bardzo istotną; jego plany są obliczone na daleką metę i przy konsekwentnym ich przeprowadzeniu mogą w sposób doniosły oddziaływać na cały nasz ustrój nie tylko gospodarczy, ale i narodowy.

Dlaczego tak ważne jest zagadnienie klimatu? Bo klimat oddziaływała nieustannie i trwale na wszystkie nasze czynności i wszystkie ich wyniki. Nic po nawozach w glebie, jeżeli klimat nie dopisze. Cała nadzieja przy stosowaniu nawozów sztucznych polega wyłącznie na tym, że klimat będzie im sprzyjał. Jeżeli przyjdzie posucha, to cały wydatek na nawozy sztuczne będzie zupełnie stracony. I dlatego również tak ważnym

jest klimat wszystkich posunięć gospodarczych, które uchwalamy podczas tej Sesji, a które oświetlił nam p. Wicepremier w swoim dzisiejszym exposé — jednym z najciekawszych, w moim przekonaniu, jakie były wygłoszone w tej sali. Koncepcje p. Wicepremiera Kwiatkowskiego są jednocześnie koncepcjami i Ministra Skarbu i Prezesa Komitetu Ekonomicznego Ministrów — bo właśnie te dwa punkty widzenia łącznie dają całość poglądu i całość właściwych metod oddziaływania na gospodarkę Polski.

O cóż idzie w tej ustawie o ulgach inwestycyjnych? Ustawa ta jest ostatnią z tych czterech wielkich aktów ustawodawczych, które przeżyliśmy. Pierwszym aktem był budżet Państwa, drugim — państwowy plan inwestycyjny na sumę miliarda złotych, trzeci — to mała reforma podatkowa i akt czwarty — to właśnie ta nowa forma oddziaływania Państwa na ruch inwestycyjny w całym kraju. Wszystkie te ustawy konsekwentnie ze sobą się wiążą, a wśród nich teraz dopiero po raz pierwszy od wskrzeszenia Rzeczypospolitej Polskiej, teraz dopiero, gdy się już udało opanować zagadnienie budżetu Państwa, gdy się już udało stworzyć źródła finansowe dla wielkiego planu inwestycyjnego Państwa — przyszedł moment małej reformy podatkowej. Jest ona „małą“ z nazwy, jest może małą co do swego zakresu i swjej skali, ale jednakże jest bardzo istotną i głęboką, jeżeli idzie o zmianę klimatu gospodarczego i skarbowego w Polsce, i w tem jest jej zasługa.

Projekt ustawy o ulgach inwestycyjnych tę zmianę klimatu kontynuuje. W czym to widzimy? Uprzemysłowienie kraju żyło w idei od początków Rzeczypospolitej Polskiej. Ale mieliśmy do rozwiązania tyle spraw, które narzucała nam każda chwila, że zagadnienie rozwoju przemysłowego istniało, wegetowało.

ale nie było programem Państwa i narodu. Zaczęło nim być dopiero od tego momentu, kiedy stała się już powszechnym dobrem, powszechną wiedzą, powszechnym przekonaniem teza, że zagadnienia wsi nie rozwiąże się ani przez reformę rolną, ani przez intensyfikację gospodarstw rolniczych, jeżeli nie stanie obok tego ten wielki motor, jakim jest rozwój przemysłu i rzemiosł, który stworzy nowe pola pracy dla przeludnionej wsi polskiej.

Zrozumienie tego aksjomatu dojrzało dopiero w zeszłym roku, a w tym roku zaczęło się już realizować konkretnie, nie w słowach tylko, zawołaniach i hasłach, ale w realnych posunięciach polityki państwowej. I to właśnie jest zmianą naszego klimatu gospodarczego. Dlatego jest ważną ta ustawa, którą dziś uchwalamy. Ogniskuje ona cały szereg ustaw, które działały poprzednio każda oddzielnie, które powstawały w różnych okresach czasu i miały różne środki działania. Teraz po całym zdobytym doświadczeniu okazało się, że wśród wszystkich tych środków działania jest jeden szczególnie intensywny, który daje wynik bezpośredni i wydatny — i właśnie na tym to środku działania oparta jest logicznie i konsekwentnie nowa ustawa.

Jakiż to jest ten środek działania? Właśnie p. Wicepremier w dzisiejszym exposé zwrócił na niego naszą uwagę. Stwierdził on, że opodatkowanie dochodu w Polsce zostało w ostatnich latach bardzo poważnie powiększone i właśnie istnienie tego wielkiego ciężaru stwarza możliwość — przez zdjęcie jego w granicach tej właśnie ustawy — pobudzenia budowy nowych warsztatów pracy. A drugie jeszcze ważniejsze stwierdzenie p. Wicepremiera, że cała ustawa o popieraniu inwestycji bazuje się na zdolności warsztatów pracy do wytwarzania dochodu. Na tym dochodzie opiera się ruch inwestycyjny. Powodzenie więc i skuteczność całej ustawy uzależniona jest od dochodowości placówek przemysłowych. *Polityka gospodarcza musi wobec tego dbać o ten dochód.*

Opierając się na tych założeniach, kompleks siedmiu ustaw, skodyfikowanych przez tę nową ustawę, określa i precyzuje zakres celów i skutków, które Państwo chce osiągnąć przez szereg zamierzeń w ustawie tej przewidzianych. I dlatego też ustawa ta jest jednocześnie programem przemysłowym, gdyż po szczegółowej analizie ustala preferencje dla określonych rodzajów przemysłu i instalacji — innych w Centralnym Okręgu Przemysłowym, innych na Kresach Wschodnich i innych jeszcze w całym kraju. I w zależności od tego różniczkuje sposoby oddziaływania, które mają doprowadzić do realizacji tego programu w tej ogólnej i w tej szczegółowej skali. I jeżeli ta ustawa jest pomyślana i jest skonstruowana w tym kierunku, ażeby oddziaływać na cały klimat rozwoju przemysłowego Polski, to ta jej ideologia i ta jej metoda oddziaływała przede wszystkim na klimat prac Komisji Skarbowej.

Pracowała ona nad tą ustawą niezmiernie intensywnie, poświęciła jej wczoraj dwanaście godzin z rzędu. Widzimy, że wprowadziła do niej olbrzymią ilość poprawek, bo aż sześćdziesiąt sześć. *I oto okazuje się, że wszystkie te poprawki zostały uzgodnione z Rządem i jest rzeczą osobliwą, że nawet poprawka mniejszości została — jak dziś usłyszeliśmy — ze stanowiskiem p. Wicepremiera uzgodniona o tyle, że nie widzi on przeszkód dla zrealizowania tej jedynej po-*

prawki mniejszości. Dlaczego to się stało? Właśnie dlatego, że taki jest jej klimat, że ta ustawa wychodzi z pewnych podstawowych założeń i w tych granicach wszystko, co inicjatywa poselska zaprojektowała, czy to jako ściślejsze sprecyzowanie przepisów, czy jako przedmiotowe rozszerzenie ulg inwestycyjnych, — wszystko to zostało przez Rząd uznane za możliwe i celowe. A w niektórych wypadkach owo rozszerzenie ulg ma znaczenie kapitalne. Jeżeli chodzi przypuścimy o Kresy Wschodnie, Komisja uzgodniła z Rządem, że tam z podstawy wymiaru podatku dochodowego potrącane być mają wydatki nie tylko na maszyny rolnicze, ale również i na wszelkie narzędzia rolnicze.

Jest to bardzo istotna i bardzo ważna dyspozycja i napewno nie tylko fabryki maszyn, ale i fabryki narzędzi rolniczych w swoich planach na najbliższy okres czasu zdyskontują to, że otwiera się dla nich nowy rynek ziem wschodnich, który napewno postara się ulgi te intensywnie wykorzystywać. Tak samo nawet pięć minut nie trwała wymiana poglądów w Komisji Skarbowej nad wnioskiem posła, przedstawiciela ziem wschodnich, aby nie tylko melioracje łąk, ale również i zakładanie sadów owocowych, zakładanie plantacji wiklinowych, korzystało z ulg inwestycyjnych.

A dalej trzeba zwrócić uwagę, że ta ustawa, rozumiana właśnie jako zmiana klimatu gospodarczego w Polsce otwiera również pewnym niewielkim, zdawałoby się, posunięciem nową erę w stosunku Parlamentu i Rządu do starych budowli mieszkalnych. Zdajemy sobie wszyscy sprawę, że na własność nieruchomą w Polsce, na te właśnie stare budowle mieszkalne włożone były największe ciężary społeczne i największe ciężary podatkowe w stosunku do jej możliwości. (P. Marchlewski: Ledwo dyszy). I otóż po raz pierwszy w historii naszego ustawodawstwa właśnie w tej ustawie z inicjatywy jej referenta została przyjęta poprawka, że w starych budynkach wszystkie wydatki na instalacje wodociągowe i kanalizacyjne otrzymają te same przywileje, z jakich korzystają budowle nowe.

Dowodzi to, że jeżeli danej ustawie przyświeca pewien klimat gospodarczy, jeżeli dana ustawa chce wywołać pewne efekty gospodarcze, nie ma takiej gałęzi pracy, takiej gałęzi działalności gospodarczej, która nie mogłaby się zmieścić w ramach tej ustawy i na którą by dana ustawa nie działała pozytywnie, z tym jednym ograniczeniem, ażeby nie wykraczało to poza ideologiczne założenia tej ustawy. Generalnym zaś ideologicznym założeniem ustawy jest przeniesienie na działalność inwestycyjną przemysłową tych metod, które wywołały tak wielki efekt w ruchu budowlanym — mianowicie prawa do potrącenia z dochodu wydatków poniesionych na działalność inwestycyjną. Doświadczenie z ruchem budowlanym wykazało, że to jest najintensywniejszy bodziec dla ruchu inwestycyjnego i ten właśnie bodziec został przyjęty jako podstawowy i zasadniczy w tej nowej ustawie dla inwestycji przemysłowych, a na Kresach Wschodnich i dla ulepszeń gospodarstw rolnych.

Wyniki tej ustawy, jeżeli stosowanie jej będzie odpowiadało jej zamierzeniom, powinny być istotne i nie dać na siebie czekać. Oto już jeden z organów prasy dziś właśnie informuje, że w jednym z ośrodków Centralnego Okręgu Przemysłowego, które w związku z planem inwestycyjnym powinny się rozwinąć, mianowicie w Sandomierzu, powstała delega-

tura Polskiego Związku Przemysłowców Metalowych. I znowu jest niezmiernie ciekawym symptomem nowego „klimatu“, że ta delegatura Związku Przemysłowców Metalowych mieści się w lokalu oddanym do jej dyspozycji przez zarząd miejski Sandomierza, który zaprosił ją do swej siedziby. Tam Związek Przemysłowców Metalowych stworzył placówkę, która ma współdziałać w realizacji programu przemysłowego i być ośrodkiem krystalizacyjnym dla indywidualnych poczynań. Placówka ta stworzona została nie dla tych największych przedsiębiorstw przemysłowych, dostatecznie silnie zorganizowanych, które dają sobie radę, ale dla tej inicjatywy drobnej i najdrobniejszej, nie tylko przemysłowej, ale także rzemieślniczej.

I tak oto powstaje niezmiernie ciekawa koncepcja — jak umożliwić rzemiosłu wykorzystanie przewidzianych w ustawie ulg. Jeśli chodzi o przemysł — ustawa wylicza explicite te wszystkie gałęzie produkcji, którym mają przysługiwać ulgi. Sprawy ulg dla rzemiosła niepodobna jest rozstrzygnąć w ten sposób i dlatego ustawa zawiera co do rzemiosła tylko przepis generalny, pozostawiając rządowi konkretne rozstrzygnięcie tej sprawy. Powstaje pytanie, w jaki sposób umożliwić temu drobnemu rozproszkowanemu rzemiosłu dostęp do tych ulg, t. j. dać warsztatom rzemieślniczym pewną formę techniczną i organizacyjną. *I otóż koncepcję taką powziął Związek Przemysłowców Metalowych.* Koncepcję tę można nazwać odwrotnością parcelacji wielkich zakładów przemysłowych na zakłady drobne.

Do parcelacji takiej zmuszała nieraz w latach minionych bieda. Mianowicie niektóre wielkie zakłady przemysłowe w Warszawie, a przede wszystkim w Łodzi, gdy zaczynało im chronicznie braknąć obrotowego kapitału, jak się ratowały? W wielkich halach fabrycznych, korzystających ze wspólnej centrali kotłowej, maszyn, przewodów siły, było tworzone kilka mniejszych warsztatów pracy, drobnych fabryczek. Tak oto z biedy następowała parcelacja dużych obiektów, które inaczej musiałyby stać bezczynne. Teraz się okazuje, że zjawisko to może być i odwracalne, że dla drobnych przemysłowców, drobnych zakładów pracy, drobnych warsztatów rzemieślniczych *mogą powstać wspólne hale fabryczne, tak, jak są wspólne hale targowe.* I te wspólne hale fabryczne będą miały oczywiście wspólne zaopatrzenie w siłę, w ciepło, światło, będą miały wspólne przewody ruchu. Pozostanie już tylko w każdej takiej hali, w każdym jej oddziale, w każdej kabinie poustawić te obrabiarki, które są narzędziem produkcji danego przemysłowca, czy rzemieślnika.

W ten sposób pod jednym wspólnym dachem, w ramach jednej wspólnej technicznej organizacji w określonych miejscach, które będą najodpowiedniejsze w danym okręgu, powstawać mogą wysiłkiem drobnych kapitalistów, drobnych rzemieślników i drobnych przemysłowców, nowe placówki produkcyjnej pracy.

*Na przykładzie tej inicjatywy Związku Przemysłowców Metalowych* widzimy, jak wszelka twórcza ustawa momentalnie znajduje oddźwięk w organizacjach społeczno-gospodarczych i jak organizacje te przygotowują się, aby sprostać swemu zadaniu i stać się aktywnym współzynnikiem społecznego działania. I otóż dla powstania wszystkich tych placówek gospodarczych jest rzeczą najistotniejszą istnienie takiej opinii powszechnej, któraby się w sposób zde-

cydowanie pozytywny odnosiła do samego przemysłu.

I to właśnie jest „klimatem“, tak jak klimatem jest również charakter całego ustawodawstwa gospodarczego i oddziaływania na życie gospodarcze całego Rządu i wszystkich resortów ministerialnych. Lecz nie mniej istotnym czynnikiem klimatu jest charakter oddziaływania nie tylko urzędów centralnych, ale wszystkich organów administracyjnych we wszystkich dykasteriach i wszystkich ośrodkach Państwa.

W tej dziedzinie ustawa o ulgach inwestycyjnych zawiera również — po raz pierwszy może w naszej praktyce ustawodawczej — jedno bardzo doniosłe posunięcie. Mianowicie ustawa ta ogranicza prekluzyjnym terminem procedurę załatwiania przez Rząd sprawy ulg dla nowych przedsiębiorstw w C. O. P. W przeciągu trzech miesięcy musi być załatwiony przez właściwe czynniki rządowe każdy choćby najbardziej zawiły projekt, najwięcej choćby skomplikowanego zakładu przemysłowego w Centralnym Okręgu Przemysłowym. Tak dalece, że jeżeli w ciągu trzech miesięcy rozstrzygnięcie takie nie nastąpi i nie nastąpi również odmowa (a jak się wyjaśniło na Komisji Skarbowej, odmowa ta może być zastosowana tylko w zupełnie wyjątkowych, specyficznych, a więc niezmiernie rzadkich wypadkach) — to w takim razie ten plan działania nowopowstającego przedsiębiorstwa, który został przedstawiony władzom państwowym, staje się po trzech miesiącach automatycznie uprawnieniem do uzyskania przewidzianych w ustawie ulg.

Wszyscy pamiętamy, jak Komisja Budżetowa przy wszystkich kolejnych budżetach stwierdzała, że nasz aparat biurokratyczny jest często ociążały, powolnie działający, decydujący komisyjnie, bez odpowiedzialności osobistej. Otóż ta ustawa staje się w tej dziedzinie jakby punktem zwrotnym. Stawia ona granice przewlekłości postępowania biurokratycznego i daje inicjatorom nowych inwestycji gwarancję, że biurokratyzm nie będzie przeszkodą do realizacji ich poczynań. Okazało się, że można tę reformę wprowadzić nawet w dziedzinach, gdzie chodzi o rozstrzygnięcie bardzo zawiłych i skomplikowanych zagadnień. I to jest znów dowodem, że ta ustawa nastawiona jest w kierunku stworzenia odpowiedniego klimatu.

W tym zagadnieniu odpowiedniego klimatu jest jeden punkt szczególnie dotkliwy, który ciąży nad życiem przemysłowym kraju, budzi w nim sceptycyzm i zniechęcenie nawet w chwilach, kiedy moglibyśmy się pochwalić dużymi sukcesami czy to inicjatywy prywatnej, czy inicjatywy ustawodawczej Rządu, czy też jego akcji wykonawczej. Mam tu na myśli naszą praktykę skarbową, praktykę wymiaru podatków. Sesja budżetowa wyjaśniła, że w zagadnieniu tym w stosunku do lat poprzednich, zrobiliśmy krok naprzód i wszyscy zdajemy sobie z tego sprawę. Ale wciąż jeszcze dochodzą do nas i zjawiają się w prasie wiadomości o rozgoryczeniach i poczuciu krzywdy u tych czy innych płatników, w tych lub innych przedsiębiorstwach przemysłowych. Klimat nowej ustawy i klimat dzisiejszego expose p. Wicepremiera stwarza właściwą chwilę dla rozwiązania i tego zagadnienia.

Oto na przykład słyszymy o rewizji skarbowo-akcyzowej i skarbowo-podatkowej w starej firmie poznańskiej Barcikowskiego. Rewizja ta wywołała tam wielki niepokój i poczucie krzywdy. Dziś w „Gazecie Polskiej“ czytamy wyjaśnienie Ministerstwa Skarbu, że po zbadaniu na miejscu tej sprawy przez specjal-

ną komisję w osobach dyrektorów departamentu stąd delegowanych, Ministerstwo Skarbu stwierdziło, że rewizja odbyła się w ramach obowiązujących przepisów, że brało w niej udział nie 70, tylko 21 funkcjonariuszów, że w wyniku rewizji zostały zatrzymane do zbadania niektóre książki handlowe, że zachowanie się funkcjonariuszów było zgodne z normami prawnymi.

Otóż pozwolę tu sobie na pewną paralelę. Nie ulega najmniejszej wątpliwości, że jeżeli ciężki wał szosowy puścimy na szosę, nie będzie potrzeba jeszcze specjalnie go obciążać ani też nie musi on funkcjonować nieprawidłowo. Wystarczy, że wał ten posuwa się po szosie. Tej szosie nie jest oczywiście słodko pod tym wałem, ale nant jest po tym wygodnie po tej szosie jeździć. Jeśli jednak ten ciężki wał szosowy, choćby on był ostatnim słowem techniki, puścimy na ruń pszenicy, albo na pole buraków, to gdyby nawet działał on bez zarzutu i był jak najlepiej naoliwiony — zniszczy tę pszenicę i te buraki.

To właśnie jest istotą zagadnienia, że narzędzia oddziaływania muszą być właściwe i nie należy wału szosowego puszczać na żywą rolę, jeżeli nie wchodzi w grę jakieś wydarzenie nadzwyczajne, jakieś poszlaki niezmiernie ugruntowane.

Przytoczę drugi przykład. W tej pierwszej sprawie nie mogę zająć merytorycznego stanowiska, bo jest ona w toku dochodzenia, ale ta druga sprawa jest już zakończona. Oto w Gdyni w fabryce „Union“ przez dwa miesiące odbywała się rewizja skarbowa, przeprowadzana przez 8 urzędników i zostały stworzone akty sprawy i odesłane do prokuratora. Firma „Union“ została oskarżona o to, że otrzymała pewną prowizję z zagranicy, nie ujawniła jej w książkach i potem nie uzyskała świadectwa dewizowego.

Mam tu orzeczenie sędziego śledczego i umorzenie sprawy przez prokuratora, ponieważ, jak się okazało, oskarżenie to nie miało absolutnie żadnych pod-

staw. Otóż skutek lekkomyślnie skonstruowanego posądzenia była wyrządzona firmie wielka krzywda, której nie ma możliwości niczem naprawić. Przeciwnie władze rewizyjne, zaawansowawszy się w określonym kierunku, bardzo niechętnie z niego się wycofywują. Pociąga to za sobą konsekwencję w dziedzinie wymiaru podatku. Dlatego to tak ważną jest rzeczą, ażeby dochodzenia podatkowe odbywały się w taki sposób, aby nie działa się ta zasadnicza krzywda, za którą później żadnej satysfakcji dać nie można.

To właśnie jest jednym z zagadnień klimatu podatkowego, tak intensywnie oddziaływującego na klimat gospodarczy.

Ponieważ sprawę tę miałem zaszczyt przedstawić Panu Wicepremierowi w obecności pp. Wiceministra Skarbu i Dyrektora Departamentu Podatkowego, więc jeżeli powtarzam je z tej trybuny, to wyłącznie i jedynie dlatego, ażeby takie i podobne wypadki nie niweczyły tego klimatu gospodarczego, który ta nowa ustawa pragnie wywołać.

Wierzę, że i ta strona klimatu się zmieni, bo mam to przeświadczenie, że Ministerstwo Skarbu zdaje sobie sprawę z tego zagadnienia i poza wszelką wątpliwością będzie dążyło do jego uregulowania, jak również do tego, by wymiar podatków od wielkich przedsiębiorstw był wykonywany z roku na rok we właściwych terminach, a nie z opóźnieniem, dochodzącym nawet do lat 5-ciu, jak to się zdarza dzisiaj, powodując dla zainteresowanych przedsiębiorstw stan niepewności w ciągu tak długiego okresu czasu.

Kończę tym stwierdzeniem, od którego zacząłem, że rzeczą najdonioślejszą pod wszelkimi szerokościami geograficznymi i we wszelkich zagadnieniach jest polepszenie klimatu. I ustawa o ulgach inwestycyjnych dlatego właśnie będzie miała doniosłe znaczenie, że należy do wielkich zapoczątkowań w tej właśnie dziedzinie. (Oklaski).

## Targi techniczne w Lipsku

Nie jest możliwym w jednym artykule zobrazować ogrom Targów Lipskich. 9549 wystawców, w czym 818 z zagranicy, 180.559 tysięcy metrów kwadratowych zajętej powierzchni — oto dwie cyfry, które ilustrują wielkość tej jedynej w Europie imprezy targowej, której zwiedzenie nie tylko daje możliwości kupna, ale uczy.

Nie wątpimy, że niejednego z czytelników zainteresują cyfry, ilustrujące stopień obsadzenia Targów Lipskich przez poszczególne działy przemysłu metalowego. Oto one.

W Targach Lipskich 1938 r., uczestniczyło 4368 przedsiębiorstw przemysłu metalowego, zajmując 100367 m<sup>2</sup>.

|   | wystawców | m <sup>2</sup> |
|---|-----------|----------------|
| Silniki, technika cieplna   | 148       | 6703           |
| Obrabiarki  | 521       | 19266          |
| Maszyny dla przem. włókienniczego, papierniczego i t. p.                | 298       | 11725          |
| Maszyny i aparaty dla przemysłu spożywczego, chemicznego i ceramicznego | 162       | 4877           |

|   |     |       |
|---|-----|-------|
| Przenośniki, pompy, kompresory, pojazdy | 194 | 3682  |
| Fotografika, kino, optyka               | 188 | 3059  |
| Maszyny budowlane, urządzenia zdrowotne | 407 | 7191  |
| Elektrotechnika                         | 465 | 12825 |
| Narzędzia, wyroby stalowe, półwyroby    | 346 | 7285  |
| Maszyny i wyroby gospodarstwa domowego  | 396 | 5190  |
| Jubilerstwo i zegarmistrzostwo          | 220 | 3218  |
| Zabawki, instrumenty muzyczne, automaty | 604 | 9604  |
| Maszyny biurowe                         | 95  | 3874  |
| Wynalazki i t. p.                       | 324 | 1864  |

Razem 4368 100367

W niniejszym sprawozdaniu zajmujemy się tylko niektórymi działami, a mianowicie surowcami i obrabiarkami do metali.

W roku bieżącym surowce metalowe pomieszczone zostały w specjalnej hali, zbudowanej na ten cel w roku zeszłym. Surowce, nazywane masami plastycz-

nymi, umieszczone zostały w hali elektrotechniki. Maszyny dla obróbki surowców plastycznych umieszczone w hali Nr. 7.



Bogactwo pokazu wszelkiego rodzaju nowych surowców, ilustrowane przykładami ich zastosowania, musiało na każdym zrobić olbrzymie wrażenie, tym więcej, że wynalezienie tych surowców stało się bodźcem dla konstruktorów maszyn, którzy pokazali cały szereg nowych konstrukcji specjalnych maszyn, przeznaczonych do obróbki nowych materiałów. Nowe surowce stwarzają poważne pole dla pracy laboratoriów i biur studiów fabrycznych, dzięki specyficznym swoim właściwościom, na czoło których wysuwają się: niska waga, niepalność, odporność na działanie chemiczne, łatwość formowania i obróbki, a wreszcie inne od dotychczas używanych właściwości przewodnictwa ciepła i prądu.

Masy plastyczne, dostarczane w postaci płyt, profili, sztab, rur, a także papieru, tkanin znane na rynku pod nazwami Carta, Hares, Pertinax, Trolitax, Novotext, Resiteks, znalazły w Niemczech szerokie zastosowanie w budownictwie przemysłowym (izolacje), elektrotechnicznym, meblarskim, galanterijnym i t. p. a także przy wyrobie kół zębatach, łożysk i panewek, w przemyśle lotniczym (t. zw. Hartholz w handlu p. u. Lignofol i Lignostone).

nym, browarach i wodociągach i oczywiście w przemysle galanterijnym.

Poza tymi dwoma grupami surowców, dla których materiałem wyjściowym jest celuloza, pokazano na Targach, inną grupę mas plastycznych, powstałych z procesu polimeryzacji węglowodorów, formowanych na ciepło, dzięki czemu nadają się one do kilkakrotnych przeróbek, jak również pozwalających na zużytkowanie odpadków. Produktami wyjściowymi są tu: acetylen, etylen i węglowodory, z których po związaniu ich z kwasami nieorganicznymi (np. kwas solny), lub organicznymi np. (kwas tłuszczowy), względnie z alkoholami powstaje surowiec, wyróżniający się dowolną dosyć w osiąganiu twardością, ciągliwością i odpornością na wodę, działalność chemiczną oraz właściwościami elektrycznymi. Materiały te w zastosowaniu swoim zbliżone są do grupy gum miękkich i twardych (Igelit, Oppanol, Luvican, Astralon, Mipolam, Plexigum i Plexiglas), stosuje się je w bardzo szerokiej gamie i tak np. jako materiał izolacyjny dla kabli, gdzie zastępują gumę, ołów i cynę (Ipolam, Igelit, Stabol, Protodur), na posadzki, tapety i galanterię skórzaną, do impregnacji tkanin, na przewody (zamiast gumy), stosuje się też je w przemyśle szklarskim, jako materiał zastępujący szkło (Plexiglas).

Zaznaczyć trzeba, że materiały te nadają się do formowania ich w stanie płynnym. W hali Nr. 7 fabryka Franz Braun A. G. w Zerbst i Eckert & Ziegler w Köln-Brausfeld, pokazały szereg typów maszyn do obróbki mas plastycznych, metodą natryskową.

Materiały, które omówiliśmy powyżej w sposób pobieżny, znalazły olbrzymie zastosowanie w przemyśle niemieckim, wypierając wszędzie naturalne surowce, a przede wszystkim gumę i metale.

Z kolei zajmiemy się drugim działem surowców zastępczych tak zwanymi metalami lekkimi, które pokazane były w hali Nr. 20. Na pierwszym miejscu należy wspomnieć o czystym aluminium i magnezie oraz stopach, opartych o te metale, tak zwanych lekkich metalach.

Wieviel Devisen kostete uns 1937 die Rohstoffliefer der Reichskohlenindustrie?

1937

|            |           |
|------------|-----------|
| Wahlkohlen | in 1000 t |
| Wahlkohlen | 117461    |
| Wahlkohlen | 47800     |
| Wahlkohlen | 69661     |

Bei Seearl dräng. nach Umstellung auf Reinstoffe

Deutsche Bergbaugebiete

**H. ROST & CO BALATROSWERKE GEGR. 1848** 5/7

Nie uwarstwione masy plastyczne, dostarczane w formie płyt, sztab, profili, rur, bloków, są bądź to uplastycznioną nitrocelulozą (Trolit F), względnie opierają się o kwas karbolowy lub mocznik i aldehyd mrówkowy (Neoresit Pollopas). Do tej grupy należy też i sztuczny róg wyrabiany z kazeiny (Galalith, Syrolith). Materiały tej grupy znalazły duże zastosowanie w postaci rur, łączników, muf w przemyśle chemicz-

W grupie stopów aluminium-miedzianych wymienić można Aludur, Bondur, Duralumin, Igedur. Z grupy wolnych od miedzi stopów aluminium, wyróżniających się dużą wytrzymałością i odpornością na wodę i wodę morską, wymienić należy: Pantal, Polital, Duraluminium, BS-Seewasser, Hydronalium, Silumin i Mangal.

Godnymi uwagi są materiały powstałe przez po-

włoczenie czystego aluminium lub jego stopów, stopem aluminium-miedzianym. Tego rodzaju materiały dostarczane są w postaci blach, profili, rur pod nazwą Bondurplatt, Buralplatt i Allantal. Zbliżoną grupę stanowią blachy stalowe, powleczone aluminium i jego stopami, występującymi pod nazwą Triwallith i Triargan. Wreszcie wymienić trzeba grupę stopów magnezowych o najprzeróżniejszym zastosowaniu, występujące pod nazwą stopów elektronowych.

Na osobne wymienienie zasługuje grupa specjalnych stopów lekkich, nadających się dla odlewów zwykłych i natryskowych oraz obróbki na automatach, a mających zastosowanie zwłaszcza w przemyśle samochodowym i lotniczym. W tym dziale pokazano cały szereg ciekawych eksponatów (części motorów, łożyska, śmigła samolotowe).

Jak wiadomo, zarówno produkcja aluminium jak i magnezu odbywa się na zasadzie elektrolizy. Źródłem energii elektrycznej dla tych celów jest w Niemczech węgiel brunatny i siła wodna. Energii tej trzeba dość dużo, bo 20 kilowatgodzin na 1 kg. aluminium lub magnezu.

Surowcem dla otrzymania magnezu jest bezwodna sól chloromagnezowa, będąca produktem ubocznym przemysłu potasowego, bądź też ruda magnezylowa względnie dolomit.

Dla aluminium, wobec braku dostatecznej ilości własnej glinki bauksytowej, jako surowiec służy glina, którą bądź to przemienia się w rudę aluminium drogą chemiczną, względnie, jest to sposób najnowszy, przez odciążenie tlenu, przetwarza się bezpośrednio w materiał wyjściowy.

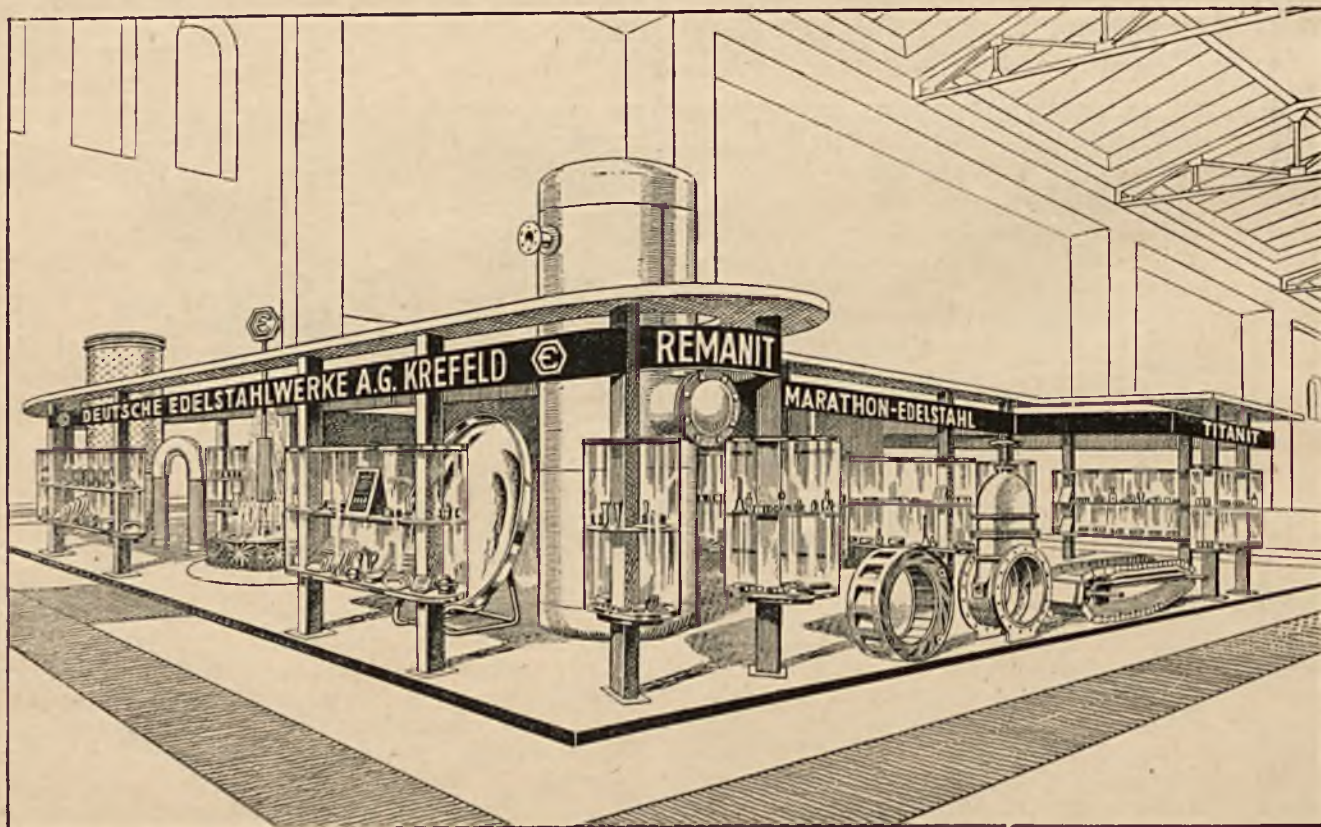
Jednym z ciekawszych nowych metali jest znany w postaci okuć samochodowych hydronalium, odporny na działanie wody. Jest to stop magnezowo-aluminiowy. Innym metalem tej grupy jest duralumin,

wyróżniający się właściwością stopniowego samohartowania się.

Pomimo już dzisiaj znanego szerokiego zastosowania lekkich metali (Niemcy są największym w świecie producentem magnezu i stopów lekkich), zdaniem techników tego kraju, rozwój lekkich metali i ich zastosowanie znajduje się dopiero w fazie początkowej i ma przed sobą olbrzymią przyszłość.

W dziale żelaza i stali tegoroczny pokaz lipski dał również szereg ciekawych spostrzeżeń, które niewątpliwie znajdą bardziej kompetentne omówienie w sprawozdaniach fachowców w tej dziedzinie. W niniejszym, pobieżnym rzucie oka wskazać należy na zademonstrowany szereg szlachetnych surowek odlewniczych jak surowki manganowe, surowki monelowe, bogate w węgiel, surowki hematytowe, specjalne na cienkościennie odlewy i na wysokowartościowe odlewy maszynowe (Migra-Eisen). W dziale odlewów stalowych pokazano szereg bardzo interesujących odlewów z pieców Siemens Martina i elektrycznych, do których użyto surowiec manganowy.

W dziale surowców na odkucia pokazano materiał chromomolibdenowy FK 28 i FK 30, dostarczany pod nazwą Aero 50 i Aero 10 w formie blach. W dziale stali wodo i kwasoodpornych na wymienienie zasługuje nowy stop p. n. Remanit, który wykonywany jest w zależności od przeznaczenia w 20 odmianach. Do głębokiego tłoczenia pokazano stale, pozbawione niklu, nazywane się Novar. W dziale stali odpornych na wysokie temperatury na uwagę zasługiwała stal Thermax, która znalazła zastosowanie w budownictwie pieców i kotłów. W grupie stali magnezowych wymienić należy stop aluminium-niklowy p. n. Oerstit. W dziale metali twardych do obróbki twardej materiałów, wzgl. szybkiego skrawania, na wymienienie zasługuje



obok Widii także Tytanit. Materiał ten znany na rynku w 3 gatunkach, ukazał się w czwartym wykonaniu, jako Titanit U 2, przeznaczony do pracy w warunkach, gdzie narzędzie narażone jest na uderzenie. Zaznaczyć trzeba, że Titanit U 2 nie nadaje się do szybkiego skrawania. Pokazany był również trzeci niemiecki metal twardy Böhlerit, demonstrowany przy pracy na dużej tokarni.

W dziedzinie stali szybko tnących zaznaczyło się przestawianie zawartości wolframu, którego Niemcom brak na molibden i wanad. Jednym z przykładów będzie tu szeroko stosowana stal MO-MAX.

Całość pokazu surowców robiła w roku bieżącym bardzo korzystne wrażenie, gdyż, pomijając już fakt, że zgrupowane one były w większej, niż w latach poprzednich ilości i to w specjalnej hali, pokazane było, jak wiele skutecznego wysiłku wkłada przemysł surowcowy Niemiec w sprawę dostarczenia coraz to więcej wartościowych materiałów.

Również estetyka pokazu podniosła się w roku bieżącym. Gdy w r. ub. tylko jedne Deutsche Edelstahlwerke mogły poszczycić się pięknym i celowo urządzonym stoiskiem, to w r. b. stoiska wszystkich stalowni imponowały poziomem pokazu, zarówno z uwagi na jego estetykę jak i dydaktykę.

Jeżeli chodzi o metodę pokazu surowców, to przede wszystkim podkreślić należy, że stalownie pokazywały wyroby z poszczególnych materiałów, względnie sposoby obróbki. Ma to niewątpliwą zaletę z punktu widzenia akwizycji, gdyż zwiedzający łatwo naprowadzony zostaje na tematy interesujące go bezpośrednio.

W następnym numerze zobrazujemy w pobieżnym szkicu pawilony przemysłu maszynowego, a zwłaszcza dział obrabiarek.

S. G.

## Wiadomości związkowe

### Prace przygotowawcze do rozmów handlowych z Litwą

W Min. Przemysłu i Handlu trwają prace przygotowawcze, mające na celu uregulowanie przyszłych stosunków handlowych pomiędzy Polską a Litwą.

Brak podstawy prawnej ze znanych względów, jak również istniejące w obu krajach ograniczenia przywozowe i dewizowe sprawiły, że wymiana towarowa polsko-litewska nie odbywała się zupełnie.

Do roku 1929 dane statystyczne, dotyczące handlu z Polską były zamieszczane przez Litwę w pozycjach bilansu zagranicznego z Łotwą, Niemcami i innymi krajami.

Dopiero od 1929 roku statystyka litewska podawała oddzielnie liczby handlu z Polską i wolnym miastem Gdańskiem.

Najważniejszymi artykułami wywozu polskiego do Litwy były: węgiel, cement, sól, tekstylia, *wyroby żelazne*, cukier i produkty naftowe.

Uprzejmie prosimy związkowe fabryki, mające zainteresowanie w handlu z Litwą, o zakomunikowanie Związkowi w najbliższym czasie swych życzeń, abyśmy mogli poczynić odpowiednie kroki.

### Nowy wiceprezes Izby Przem. Handl. w Warszawie

31.III. plenum Izby wybrało swoim wiceprezsem inż. Piotra Drzewieckiego, Prezesa P.Z.P.M.

### Zamiast okólników — rozporządzenia Min. Skarbu

Wielkie zainteresowanie wywołała krążąca obecnie w Warszawie pogłoska, według której miałyby nastąpić pewne zmiany w dotychczasowym systemie wydawania i sposobie traktowania okólników Min. Skarbu. Jak wiadomo, okólniki te uznawane były dotąd wyłącznie za wewnętrzne zarządzenia Ministerstwa i jako takie były pozbawione powszechnie obowiązującej mocy prawnej. W tym też kierunku szły orzeczenia sądów. Obecnie zmiana ma iść w kierunku ogłaszania okólników w Dz. Ustaw w formie rozporządzeń Ministra Skarbu, dzięki czemu okólniki obowiązują

wać i wiązać będą zarówno wszystkie instancje administracyjne, jak i sądowe.

Byłaby to reforma o tyle doniosła, że okólniki, regulujące nieraz sprawy nie tylko o znaczeniu ściśle wewnętrznym, nie były publikowane, a celem zapoznania się z ich treścią trzeba było zgłaszać się bezpośrednio do Ministerstwa. (Kabel).

### Z Komisji Bezpieczeństwa Pracy

W dn. 4 kwietnia b. r. odbędzie się zebranie Komisji Bezpieczeństwa Pracy przy P. Z. P. M. Na porządku obrad sprawozdanie z dotychczasowej działalności oraz program prac w 1938 r. W drugiej części zebrania p. W. Sławiński — kierownik służby bezpieczeństwa pracy w fabr. H. Cegielski S. A. w Poznaniu wygłosi referat p. t. „Metody walki z wypadkami przy pracy na terenie fabryki“.

### Grupa Producentów Narzędzi na Targach Poznańskich

Targi Poznańskie już od pewnego czasu czynią starania, aby przekształcić się w pewnej swojej części na Targi Techniczne, istotą których musi być świadomość zwiedzających kupców i przemysłowców, że znajdują na nich wszystko to, co stanowi wyposażenie warsztatów produkujących.

Idąc po tej linii rozumowania Zarząd Grupy Producentów Narzędzi P. Z. P. M. podpisał z Targami Poznańskimi umowę, na mocy której Grupa wydzierżawiła na okres 5 lat targowy pawilon 14.

Pawilon ten odpowiednio przystosowany obrazować będzie całokształt przemysłu narzędziowego w Polsce.

Obok pokazu narzędzi w roku bieżącym zainstalowaną będzie w Pawilonie Grupy Producentów Narzędzi wzorowa hartownia, w której przez cały czas Targów (1 — 7 maja) demonstrowane będą pokazy obróbki termicznej stali.

Byłoby rzeczą wskazaną, aby w ślad za przemysłem narzędziowym również i inne działy przystąpiły

do usystematyzowania zbiorowego swoich wystąpień na Targach co przyczyniłoby się do podniesienia wartości Targów, dając tym samym pożytek wystawiającym.

### Z Grupy Przemysłu Rowerowego P. Z. P. M.

W dążeniu do dobrożenia i wyekwipowania Armii społeczeństwo polskie organizuje składki na zakup sprzętu dla poszczególnych jednostek wojska.

Ostatnio w szeregu miasteczek województwa łódzkiego organizacje społeczne w wyniku zebranych składek zakupiły na rzecz Armii rowery i uroczyste przekazanie tego daru odbyło się niedawno w miasteczku Gąbin. (T).

### Z Biura C.O.P.

Przedstawicielstwo delegatury Polskiego Związku Przemysłowców Metalowych na COP. w Sandomierzu raczyli objąć:

w Lublinie p. inżynier Ludwik Hafner, dyrektor S. A. M. Wolski i S-ka w Lublinie, ul. 1 Maja 16, tel. 28.08;

w Radomiu p. inżynier-technolog Kazimierz Ołdakowski, dyrektor Państwowej Wytwórni Broni;

w Rzeszowie, Izba Przemysłowo-Handlowa w Krakowie, ekspozytura biura w Rzeszowie ul. 3 Maja (gmach KKO) tel. 120.

Delegat Polskiego Związku Przemysłowców Metalowych na C.O.P. w Sandomierzu, przeprowadzał badania na terenie Sandomierza, Tarnobrzegu, Rzeszowa, Lublina, Zawichostu i okolic dla zapoznania się z terenowymi warunkami budowy fabryk.

P.Z.P.M. przeprowadza rejestrację zakładów przemysłowych nieczynnych, leżących w bliskości źródeł energetycznych i dogodnych połączeń komunikacyjnych; ma to na widoku ew. wykorzystanie dla celów przemysłowych w C.O.P.

### Samorząd przemysłowo-handlowy w sprawie C. O. P.

Na terenie Związku Izb przemysłowo-handlowych powołano komisję do spraw C. O. P., złożoną z delegatów izb przemysłowo-handlowych: w Krakowie, Lwowie, Lublinie i Sosnowcu. Komisja ta, pozostająca w ścisłym kontakcie z biurem Związku Izb, ma rozważać całokształt zagadnień gospodarczych, wyłaniających się w związku z C. O. P. — nie tylko pod kątem jego rozbudowy, ale również ze stanowiska ogólnego uprzemysłowienia kraju. Komisja ma przy tym uzgodnić akcję samorządu przemysłowo-handlowego z poczynaniami P.Z.P.M. i innych instytucji.

Plan prac komisji w najbliższym czasie obejmujące zagadnienia organizacji C. O. P., komunikacji (opracowane już częściowo przez izbę w Sosnowcu), kredytu, kształcenia zawodowego, opieki społecznej, racjonalizacji inwestycji i rozmieszczenia placówek handlowych.

Na ostatnim zebraniu komisji stwierdzono konieczność powołania do życia odpowiedniego środka informacyjnego do udzielania wskazań co do tworzenia w C. O. P. placówek handlowych i przemysłowych.

Wnioski komisji będą przedmiotem porozumienia z czynnikami urzędowymi na wspólnym zebraniu Związku izb, mającym odbyć się 5 kwietnia i w którym przyjmą udział przedstawiciele P.Z.P.M.

### Wygaśnięcie ulg podatkowych

Dnia 31 b. m. wygasają ulgi, przyznane dla zaległości podatkowych rozporządzeniem ministra skarbu z dnia 15 kwietnia 1935 roku.

Urzędy skarbowe przystąpią 1 kwietnia r. b. do ściągania zaległości, nie zlikwidowanych na podstawie tego rozporządzenia do dnia 31 b. m.

Pewne ulgi przyznaje się z urzędu jedynie rolnikom, którzy według ustaleń urzędów skarbowych ponieśli w r. 1937 straty z powodu klęsk żywiołowych w wysokości co najmniej 15 proc. normalnego przychodu.

### Inwestycje P.K.P. w r. b.

W roku budżetowym 1938/39 koleje państwowe przewidują zakup 25 parowozów, 85 wagonów osobowych i 100 wagonów towarowych specjalnych.

### Popieranie budownictwa

Ze względu na konieczność rozwoju ruchu budowlanego w najbliższym sezonie budowlanym p. minister spraw wewnętrznych zarządził, aby sprawy pozwoleń na budowę były załatwiane bez jakiegokolwiek zwłoki i zgodnie z obowiązującymi przepisami, oraz, by prośby o pozwolenie na budowę, które wpłynęły do władz, albo wpłyną w czasie najbliższym, były rozpatrywane przed rozpoczęciem sezonu budowlanego i w żadnym razie nie później, jak do dnia 31 marca b. r.

### Przewozy na P. K. P. w miesiącu styczniu 1938 r. w porównaniu ze styczniem 1937 r.

|  | Styczeń 1937 r. | Styczeń 1938 r. |         |
|--|-----------------|-----------------|---------|
| Ogółem naładowano na P. K.P. wagonów towarowych 15 T.        | 10.326          | 11.600          | + 12,3% |
| Załadowano w obrębie W. M. Gdańska                           | 175             | 241             | + 37,7% |
| Przyjęto ładownych wagonów od kolei zagranicznych dla Polski | 140             | 141             | + 0,7%  |
| Tranzyt przez Polskę   | 739             | 1.074           | + 45,3% |
| Razem  | 11.380          | 13.056          | + 14,7% |

### Ulg podatkowe dla nowonabywców pojazdów mechanicznych

Dnia 25-go marca Sejm uchwalił następujące ulgi dla nowonabywców pojazdów mechanicznych:

1) skasowano granicę 12.000 zł. jako cenę wozu, do której ulga była stosowana,

2) rozciągnięto ulgi na nabywców wszelkiego rodzaju pojazdów mechanicznych (dotychczas ulga była stosowana przy kupnie pojazdów osobowych).

3) unormowano jednolicie ulgę podatkową w wysokości 20% bez względu na cenę kupna pojazdu mechanicznego oraz wysokości płaconego podatku dochodowego przez nabywcę,

4) umożliwiono wykorzystanie ulgi w ciągu 2 lat.

Przy kupnie zatem np. samochodu „Opel Olympia“, którego cena wynosi 6.200 zł. ulga podatkowa stanowi 1.240 zł. Nabywca tego samochodu płacąc np. 80 zł. miesięcznie podatku dochodowego otrzyma zwrot 1.240 zł. po efektywnie wpłaconym podatku dochodowym na przestrzeni 15 i 1/2 miesięcy (80 zł. razy 15,5 = 1.240 zł.). Sprowadza się zatem do tego, że fak-



tyczna cena pojazdów mechanicznych została obniżona o 20%.

Jeżeli przy każdej transakcji kupna samochodu Skarb Państwa otrzymuje  $\pm 40\%$  ogólnej sumy obecnie więc zredukował swe dochody z tego tytułu do 50%, co niewątpliwie zostanie wyrównane przez zwiększenie się ilości sprzedaży pojazdów mechanicznych, napływu opłat fiskalnych od nowozarejestrowanych pojazdów mechanicznych, zwiększeniu się konsumpcji materiałów pędnych, opłat celnych (opony i części zamienne) i t. d.

Przy zestawieniu stanu liczebnego taboru pojazdów mechanicznych w Polsce na dzień:

|            |              |
|------------|--------------|
| 1.XI.1937  | 44.722 sztuk |
| 1.I.1938   | 44.200 „     |
| 1.III.1938 | 43.071 „     |

należy stwierdzić ponowne zjawisko „demotoryzacji“.

Sądzymy, że ten właśnie stan spowodował tak korzystne i racjonalne posunięcia zmierzające do zagwarantowania utrzymania motoryzacji kraju. (T.M.).

### Przemysł elektrotechniczny w 1937 r.

W zeszytcie 5 „Wiadomości Statystycznych“ ogłoszone zostały dane, dotyczące produkcji wyrobów przemysłu elektrotechnicznego w roku 1937, w porównaniu z rokiem 1936. Przedstawiała się ona następująco.

|  |         | 1936 r. | 1937 r. |
|--|---------|---------|---------|
|  | t       | 979     | 1781    |
| Maszyny elektryczne                            | 1000 zł | 5573    | 11323   |
|  | t       | 81      | 35      |
| Przetwornice                                   | 1000 zł | 515     | 375     |
|  | t       | 578     | 853     |
| Transformatory                                 | 1000 zł | 2599    | 4141    |
|  | t       | 1622    | 1799    |
| Akumulatory i części                           | 1000 zł | 4854    | 5733    |
|  | t       | 1727    | 1872    |
| Ogniwa i części                                | 1000 zł | 4562    | 4733    |
|  | t       | 189     | 186     |
| Urządzenia rozdzielcze                         | 1000 zł | 1142    | 1212    |
|  | t       | 226     | 288     |
| Skrzynki przyłączowe                           | 1000 zł | 1287    | 1930    |
|  | t       | 83      | 218     |
| Wyłączniki olejowe                             | 1000 zł | 676     | 1591    |
| Bezpieczniki, armatura rozdzielcza i instalac. | 1000 zł | 5759    | 8585    |
|  | t       | 178     | 211     |
| Liczniki energii elektr.                       | 1000 zł | 2701    | 3053    |
|  | t       | 1227    | 963     |
| Rury izolacyjne i części                       | 1000 zł | 1249    | 1132    |
|  | t       | 272     | 426     |
| Przyrządy elektr. dom. użytku                  | 1000 zł | 1986    | 2568    |
|  | t       | 8,4     | 15      |
| Przyrządy elektromedyczne                      | 1000 zł | 449     | 283     |
|  | t       | 92      | 72      |
| Apar. telef. i centr.                          | 1000 zł | 3813    | 2342    |
|  | t       | 113     | 99      |
| Sprzęt pomocn. i cz. zap.                      | 1000 zł | 1155    | 815     |
|  | t       | 4246    | 6771    |
| Przewodniki gołe                               | 1000 zł | 8046    | 14928   |
|  | t       | 2160    | 3075    |
| Przewodn. izolow. nieobol.                     | 1000 zł | 8266    | 12757   |
|  | t       | 6717    | 7613    |
| Przewodniki obołowione                         | 1000 zł | 18304   | 23599   |

|                          |           |       |       |
|--------------------------|-----------|-------|-------|
|                          | 1000 szt. | 235   | 292   |
| Świeczniki (lampy) różne | 1000 zł   | 3061  | 3666  |
|                          | 1000 szt. | 12051 | 11641 |
| Żarówki elektr. norm.    | 1000 zł   | 10837 | 11400 |

Ogółem w 1937 roku produkcja przemysłu elektrotechnicznego wyniosła 27.493 ton, wartości 116.169.000 złotych, podczas gdy w roku 1936 — 21.345,4 ton, wartości 86.837.000 złotych, t. zn. wzrost wagowy dla całego przemysłu elektrotechnicznego wyniósł 29%, a wartościowy 34%. (W produkcji ilościowej w tonach nie uwzględniono świeczników i żarówek, które notowane są w tysiącach sztuk, natomiast sumy produkcji w tysiącach złotych zawierają obie te pozycje). (G.).

### O zatrudnienie spawaczy

Wojewódzkie Biuro Funduszu Pracy na m. st. Warszawę zawiadamia, że w bieżącym miesiącu 30 ślusarzy, w wieku 20 — 30 lat ukończyło jednomiesięczny kurs dla spawaczy, zorganizowany przez Wojewódzkie Biuro, a przeprowadzony przez Stowarzyszenie dla Rozwoju Spawania i Cięcia Metali w Polsce, oddział w Warszawie, przy pomocy finansowej Funduszu Pracy.

Wobec tego, że część absolwentów kursu zgłosiła gotowość wyjazdu na prowincję, Wojewódzkie Biuro prosi o kierowanie ewentualnych zapotrzebowań pod adresem stołecznego Biura Referat Pracy, Chłodna 1, zaś zapotrzebowania do Warszawy wprost do Oddziału Pośr. Pracy dla Rzemieśln. Ciepła 21.

Z powodu braku dostatecznej praktyki absolwenci kursu w zasadzie nie mogą wykonywać samodzielnie pracy spawacza, tymczasowo więc mogą im być powierzane obowiązki pomocników spawaczy. Jednakże Wojewódzkie Biuro nadmieniam, że wobec poddania kandydatów na kurs bardzo ścisłej selekcji, polegającej na zbiedaniu zaświadczeń z pracy oraz na badaniu psychotechnicznym w Poradni Zawodowej tutejszego B.ura, absolwenci kursu stanowią element wartościowy, wielu z nich posiada prócz ukończonej szkoły powszechnej — 3 letnią szkołę zawodową, dzięki czemu znaczny odsetek absolwentów uzyskał na egzaminie ocenę bardzo dobrą i dobrą.

### Ostrzeżenie w sprawie korespondencji z Z.S.R.R.

Na podstawie licznych wiadomości od osób pochodzenia polskiego, pozostających na terenie Z. S. R. R., jak również opierając się na informacjach zaczerpniętych bezpośrednio od osób powracających z różnych okręgów Rosji sowieckiej, Polski Czerwony Krzyż komunikuje, iż na tle powstałej ostatnio sytuacji politycznej utrzymywanie korespondencji z osobami pochodzenia polskiego, pozostałymi na terenie Z. S. R. R., spowoduje nieodwołalnie represje w stosunku do tych osób. Odnosi się to również do przesyłek pocztowych i pieniężnych, kierowanych do Z. S. R. R. z Polski i w ogóle z zagranicy. Surowe represje stosowane są również w wypadkach otrzymywania tylko jednostronnej korespondencji t. zn. w wypadkach otrzymywania listów z Polski lub z zagranicy i pozostawiania ich bez odpowiedzi.

Polski Czerwony Krzyż przestrzega zainteresowanych, że wysyłanie listów czy przesyłek do Związku sowieckiego staje się dziś poważnym niebezpieczeństwem dla bliskich ich znajomych. (Kurier Warszawski).

### Aluminium w Polsce

Aluminium, metal stosunkowo młody, dzięki swym cennym własnościom, a więc przede wszystkim lekkości (c. wł. 2,7), wysokiemu przewodnictwu elektrycznemu, oraz odporności na

wplywy atmosferyczne, z drugiej zaś strony, dzięki cennym własnościom mechanicznym jego stopów, wywalcza sobie przebojem coraz poważniejsze miejsce wśród tworzyw metalicznych. Pewne dziedziny techniki jak np. przemysł lotniczy, są już dzisiaj domeną jego niepodzielnego prawie panowania; do innych, jak np. przemysłu automobilowego, elektrotechnicznego, kolejnictwa, budowy okrętów, przenika coraz to więcej.

Olbrymie zbrojenia podjęte ostatnio przez szereg państw i zaznaczające się na ich tle tendencje do samowystarczalności gospodarczo-technicznej — jako pewnego potencjału gotowości wojennej — nadają aluminium szczególne znaczenie w gospodarce doby obecnej.

To też produkcja aluminium w Niemczech z 29,6 tys. ton w roku 1926-ym osiągnęła 102 tys. ton w 1936-ym roku: Rosja Sowiecka która w 1926-ym roku jeszcze nie produkowała wogóle tego metalu, w 1936-ym roku wytworzyła go już 30 tys. ton: w tym czasie produkcja światowa wzrosła z 210 tys. ton na 361 tys. ton.

Polska aluminium dotychczas nie wytwarza, pokrywając całe, bardzo niewielkie (około 2.100 ton w 1937-ym roku), zapotrzebowanie importem.

Stworzenie własnego przemysłu produkującego aluminium byłoby wskazane z wielu względów: odciążenia bilansu handlowego, zatrudnienia pewnej ilości bezrobotnych, a przede wszystkim zabezpieczyłoby jego dostawę na wypadek odcięcia dowozu z zewnątrz.

Dlatego jednak, aby przemysł produkujący aluminium mógł powstać, aby podstawy jego były zdrowe ekonomicznie, trzeba zwiększyć pojemność rynku wewnętrznego, zwiększyć spożycie przez stosowanie go w możliwie największej skali w każdej dziedzinie, od samolotu i samochodu począwszy, na naczyniach kuchennych skończywszy.

Powodzenie akcji propagandy spożycia aluminium przyczyni się w ten sposób do powstania odpowiedniego przemysłu, zwiększając jednocześnie naturalne rezerwy krajowe tego metalu.

W niedzielę dn. 3-go kwietnia o godz. II-iej odbędzie się z inicjatywy Stowarzyszenia Odlewników Polskich w kinie „Rialto” pokaz filmu produkcji francuskiej, przedstawiającego sposób wytwarzania metalicznego aluminium, oraz zastosowanie tego, ze wszech miar, godnego uwagi metalu w wielu dziedzinach techniki i życia codziennego.

Ten wielce ciekawy pokaz zostanie poprzedzony krótkim wstępem wygłoszonym przez p. dyr. K. Gierdziejewskiego, sam zaś film będzie omawiany w czasie wyświetlania.

Wstęp bezpłatny za zaproszeniem. Karty wstępu wydaia Grupa Odlewni przy Polskim Związku Przemysłowców Metalowych (ul. Marszałkowska 140).

## Z działalności Spółdzielni Kredytowej Przemysłowców Metalowych

Okres pierwszych dwu miesięcy działalności Spółdzielni Kredytowej Przemysłowców Metalowych dowiódł, że myśl powołania do życia branżowej instytucji bankowej była w całej pełni słuszną.

Szereg operacji kredytowych wykonanych przez Spółdzielnię szybko i sprawnie, ku pełnemu zadowoleniu zrzeszonych fabryk wykazało, że placówka ta zasługuje w pełni na uwagę, jako ważny aparat, mogący przyczynić się do przyspieszenia rozwoju małego i średniego przemysłu metalowego w Polsce.

Wyrazem uznania dla idei Spółdzielni Kredytowej Przemysłowców Metalowych jest decyzja powzięta przez Zarząd Polskiego Związku Przemysłowców Metalowych przystąpienia do Spółdzielni, jako udziałowca.

Dla informacji podajemy, że w chwili obecnej Spółdzielnia Kredytowa Przemysłowców Metalowych zrzesza następujące przedsiębiorstwa:

|                            |  |
|----------------------------|--|
| inż. Z. Ablamowicz         | Wł. Paschalski.                            |
| „Acusan“.                  | Państwowe Wytwórnice Uzbrojenia.           |
| „Avia“.                    | Państwowe Zakłady Inżynierii.              |
| W. Bieńkowski.             | Państwowe Zakłady Lotnicze.                |
| Al. Bogdański.             | „Parysów“.                                 |
| „Compensator“.             | Polski Związek Przemysłowców Metalowych.   |
| „Dacho“.                   | Inż. D. Puczeko.                           |
| Dołęgowski i Jezierski.    | Stow. Mechaników Polskich z Ameryki.       |
| J. Dziewulski i S-ka S. A. | „Szlif“.                                   |
| Grupa Producentów Narzędzi | „Technoservice“.                           |
| „Hartownia“.               | „Torpedo“.                                 |
| „Haerberle“.               | Fabryka Traków i Maszyn do Obróbki Drzewa. |
| „Huta Ludwików“ S. A.      | Walcownie Metali — S. A.                   |
| „Huta Pokój“ S. A.         | Dziedzice.                                 |
| Teodor Jakobsen.           | G. Windyga.                                |
| St. Jeżyński.              | „Vulcanit“.                                |
| Wojciech Kemnitz.          | Zieleniewski i Fitzner                     |
| B-cia Kobylański S. A.     | Gamper S. A.                               |
| L. Kranc i Łempicki.       | J. Zubko.                                  |
| B-cia Lubert S. A.         |  |
| A. Mann S. A.              |  |
| B-cia Mencel.              |  |
| Wacław Mossey.             |  |
| „Mi-Ra“.                   |  |

## Podniosła uroczystość

Dnia 26 marca r. b. odbyła się w związkowej Fabryce Narzędzi Chirurgicznych Alfons Mann S. A. podniosła uroczystość wręczenia delegatom Ministerstwa Spraw Wojskowych sprzętu przeciwgazowego, ofiarowanego na FON. przez robotników tej fabryki.

Uroczystość, w której wzięli udział z ramienia M. S. Wojsk., płk. dypl. Marian Steifer i płk. Pellegrini oraz przedstawiciel Grupy Producentów Narzędzi Pol. Zw. Przem. Metal., p. Stefan Gruchała, zagaił dyr. fabryki p. Edmund Piaszczyński, wygłaszając następujące przemówienie:



„W imieniu Zarządu naszej Spółki Akcyjnej i zespołu pracowników mam zaszczyt powitać Sz. Panów i podziękować za łaskawe przybycie.

Dzisiejsza uroczystość, choć może skromna z punktu widzenia materialnego, jest jednak wielka, jeśli to przeliczymy na serca. Dowiodła ona, że istnieją jednak hasła, wobec któ-

rych błędą właśnie partyjne, błędą różnice przekonań, a pozostaje jedynie — poczucie obowiązku obywatelskiego.

Ta właśnie możliwość udokumentowania tej jedności w tym gronie ludzi, gdy chodzi o dopełnienie obowiązku obywatelskiego, jest właściwie sednem dzisiejszej uroczystości. Ja ze swej strony wyrazić pragnę całą wielką radość i poczucie dumy, że to właśnie nasi pracownicy ten czyn obywatelski spełnili.

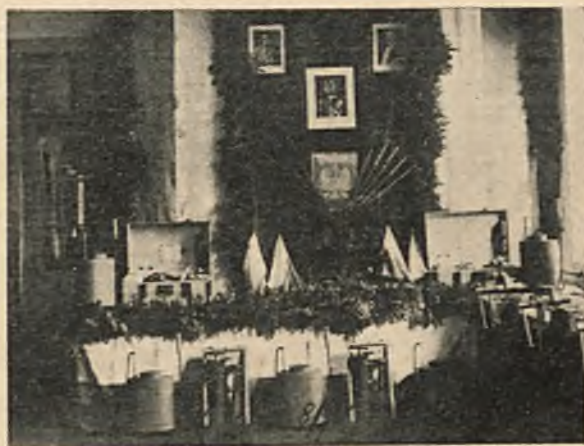
Podkreślić tu muszę, że inicjatywa tej pracy na Fundusz Obrony Narodowej wyszła wyłącznie z grona naszych pracowników, a apel rzucony na Zebraniu w dn. 4 grudnia r. z. został przyjęty jednomyślnie i niezwłocznie został wybrany Komitet w osobach pp. Harlaka, Kowalskiego, Michałaka, Prymusa i Wójcika. Ofiarowana praca w ilości 2.500 godzin została wykonana odczo.

Nadmienić jeszcze pragnę, że przygotowany tutaj sprzęt odbiega wprawdzie od szablonu — ofiarowywania Armii broni, a jest tylko sprzętem obrony przeciwgazowej, sądząc jednak, że mogę bez omyłki twierdzić, że mogą zdarzyć się momenty, kiedy sprzęt taki może być potrzebniejszy od karabinów. Między innymi są tu również 2 aparaty tlenowe. Aparaty te — to doniosły polski wynalazek, przewyższający wszelkie znane konstrukcje zagraniczne. Wynalazca inż. Stanisław Herman rzekł się w tym wypadku przypadającej mu opłaty licencyjnej. Całość tego sprzętu została wykonana w naszej fabryce rękami ofiarodawców.

Kończąc swe przemówienie, proszę Przedstawicieli naszej Drogiej Armii o przyjęcie zapewnienia, że tak jak w dzisiejszych pokojowych czasach, tak tym więcej i w dobie Wielkiej Potrzeby to grono tych „cywilnych żołnierzy” swój obowiązek wobec naszej Polski święcie spełni!

Z kolei zabrał głos w imieniu Komitetu Robotniczego, p. Marian Wójcik, który w gorących, ze swadą wypowiedzianych słowach, podkreślił, że robotnicy fa-

bryki Manna, porwani hasłem rzuconym przez Naczelnego Wodza, że „trzeba Polskę dobroić” postanowili ofiarować, to czym w tych trudnych czasach dysponowali, to jest pracą swoją. Pracę tę wykonali z zapałem



ufni, że przykład ich pociągnie innych, by tą drogą ugruntować gmach Polski Mocarstwowej.

Płk. dypl. Marian Steifer przyjmując w imieniu Armii dar robotników fabryki Manna wygłosił dłuższe przemówienie, w której z uznaniem podkreślił walor świadomości Armii, że stoi z nią cały kraj gotowy ofiarować pracę i życie dla obrony Interesów Ojczyzny.

Okrzykami na cześć Armii zakończyła się podniosła uroczystość, stanowiąca jeden z dowodów siły moralnej naszego społeczeństwa.

## Wiadomości z zagranicy

### Zakupy i inwestycje zagranicą.

**Turcja:** Instalacje elektryczne. Kosztorys 23.000 £ tur. Szczegóły i oferty do 14 kwietnia r. b.: Zarząd miasta Bolvadin.

150 aparatów telefonicznych. Oferty do 25 kwietnia r. b.: Dyrekcja Telefonów, Instanbul.

56 partij materiałów elektrotechnicznych. Szczegóły i oferty do 20 kwietnia r. b.: Ministerstwo Obrony Kraju, Ankara.

Zarząd miasta Adana zakupi omnibusy.

**Rumunia:** 300 wodomierzy. Oferty do 19 kwietnia r. b.: Zarząd m. Bacau.

**Grecja:** 200 t. drutu kołczastego, 100 t. pali żelaznych. Oferty do 20 kwietnia: Ministerstwo wojny, Ateny.

2000 żelaznych łożek składanych. Oferty do 9 kwietnia r. b.: Ministerstwo bezpieczeństwa publicznego, Ateny.

**Portugalia:** 58 elektromotorów. Oferty do 20 kwietnia r. b.: Intendencia do Arsenal de Alfeite.

**Unia Połudn. afrykańska:** Rury żelazne, lane, części składowe etc. Oferty do 28 kwietnia r. b.: Electricity Supply Commission Capetown.

**Australia:** 530 liczników elektrycznych. Oferty do 24 kwietnia r. b.: City Council, Melbourne.

**Nowa Zelandia:** Znaczne ilości kabli telefon. i telegraficznych. Oferty do 4 maja r. b.: Posts and Telegraph Department, Wellington.

**Unia Poł. afrykańska:** Znaczniejsze ilości żelaza winklowego, — U — i innych profilów. Oferty do 25 kwietnia r. b.: Railways and Harbours, Johannesburg.

**Irak:** Motory Diesla, generatory na prąd zmienny i t. p. Szczegóły i oferty — termin nie wyznaczony — Poselstwo Iraku w Londynie.

**Nowa Zelandia:** Postanowiona budowa państwowych stalowni.

**Belgia:** Postanowiona elektryfikacja linii kolej. Bruksela — Charleroi. Koszt 244 milj. fr. b.

**Szwecja:** Zamierzona budowa kolei podziemnej w Sztokholmie. Koszt 50 milionów koron szw.  
**Egipt:** Preliminowano 1,2 milj. £ tur. na budowę linii kolejowych.

**Grecja:** Ministerstwo rolnictwa postanowiło zakup maszyn rolniczych kosztem 18 milj. Drachm.

**Jugosławia:** Postanowiona eksploatacja kopalń arsenu.

**Szwecja:** Państwowe Koleje zakupią tabor kolej. za 9 milj. koron szw.

**Syria:** Zarząd m. Bagdadu zakupi 100 omnibusów dieslowskich.

**Australia:** Postanowiona budowa linii kol. Darjarra — Rankine, 385 km. długości.

**Japonia:** Postanowiona budowa stalowni w Kazama. A.

**Obniżka kontyngentów produkcji cyny.** Międzynarodowy Komitet dla spraw cyny uchwalił na zebraniu, odbytym dnia 18 lutego rb. w Londynie, restrykcję kontyngentu produkcji na drugi kwartał rb. z dotychczasowych 70% kontyngentu standardowego na 55%. — Uchwała ta wywołała w kołach bezpośrednio zainteresowanych wprost zdumienie, ile że liczone się z obniżką, ale maximum 10%. — W tych samych kołach spodziewana jest wyżka ceny, która w większym zaiste stopniu zawiśla jest od kształtowania się rynku w USA niż od wysokości produkcji.

Na eksport przypadnie na drugi kwartał rb. 28.648 t wobec 36.101 t, przeznaczonych na eksport w wypadku nie ograniczenia kontyngentów produkcji.

Obniżka eksportu odpowiada mniej więcej 115.000 t rocznego zapotrzebowania. — Cyfra ta dojdzie niewątpliwie do 140.000 t, a to ze względu na outsiderów. W r. 1936 globalna cyfra cyny „rzucanej” na targ wyniosła 206.000 t. Zużycie dosięgło w r. 1936 przeszło 190.000 t. Zużycie w roku bieżącym ocenionym jest na około 150.000 t.

Na zebraniu londyńskim nie doszło i tym razem do porozumienia w sprawie utworzenia międzynarodowego „pool’u”. Zagadnienie to będzie stanowiło jeden z głównych przedmiotów obrad Komitetu, które rozpoczną się dnia 5 kwietnia rb. w Parwzu. (A.).

**Rekordowe zużycie niklu w r. 1937.** Z danych ogłoszonych ostatnio przez „International Nickel Co. of Canada” dosięgło światowe zużycie niklu w r. 1937 120.000 ton wobec 100.000 ton w r. 1936 i 68.000 t. w r. 1929. Perspektywy na rok bieżący są zdaniem „International Nickel” jak najlepsze.

W roku 1937 „International Nickel Co. of Canada” osiągnęły zyski 50,3 milj. dol. kanad. wobec 36,87 milj. dol. k. w r. 1936 i 22,24 milj. w r. 1929. Na dywidendy wyznaczono za rok 1937 32,8 milj. dolarów k. wobec 18, 95 za rok 1936. W roku 1937 zatrudnionych było w tym truście 17,434 osób t. j. o 13% więcej niż w ciągu roku 1936. Z tej globalnej ilości pracowników przypadło na Kanadę 11,486, na Wielką Brytanię 3421 i na Stany Zj. A. P. 2472 osób. (A.).

**Modernizacja taboru kolejowego w Jugosławii.** Koleje jugosłowiańskie przeznaczyły 120 miln. dinarów na zakup nowego taboru w r. b. (Kabel).

**Sila ekonomiczna jest silą militarną.** Premier brytyjski, składając Izbie Gmin budżet wojskowy do uchwalenia, wygłosił uwagi ważne i poza granicami Anglii.

Zapowiedział, że pierwotna suma programu zbrojeń, ustalona w wysokości 1.500 mil. ft., będzie wydatnie zwiększona. Ale niektórzy — jak oświadczył — sądzą, że to nie wystarcza i chcieliby wszystkie zasoby kraju poświęcić na fabrykację sprzętu wojennego. Te-

go jednak żaden rząd podczas pokoju nie może uczynić, chyba, że doszedłby do przekonania, że sytuacja stała się krytyczną i że taka gwałtowna fabrykacja jest już nieuniknioną.

Wojny, mówił premier, nie wygra się tylko orężem i ludźmi, lecz i rezerwami, zasobami i kredytem. Siły kraju odznaczać się muszą wytrzymałością (staying power).

Premier zapewniał, że pieniądze na zbrojenia wydawane są rozsądnie i skarb nie dopuszcza do nadmiernych zysków. Rząd stara się stworzyć zbrojną potęgę (armed power) i jednocześnie nie niszczyć normalnej produkcji przemysłowej.

**Londyn notuje od 21 marca r. b. ceny rtęci w dolarach.** W związku z niepewną międzynarodową sytuacją tak polityczną jak i finansową postanowiła Rada giełdy londyńskiej notować od dnia 21 marca r. b. ceny rtęci w dolarach U. S. A. zamiast, jak dotąd w Ł. Tego samego też dnia 21 marca r. b. notowano już za flaszkę 64 dol. co odpowiada parytetowi 12,15 Ł wzgl. Ł 12,5,6. (A).

**Fantastyczne tempo rozwoju gospodarczego Japonii.**

Oto parę wymownych cyfr, zamiast długiego omówienia tempa rozwoju gospodarczego Japonii. Ludność w 1925 r. — 59,5 miln., w 1937 r. — 71,3 miln., wskaźnik produkcji przemysłowej 1927 r. — 92, 1937 r. — 190, wydobycie węgla w 1925 r. — 31,5 miln. ton, w 1936 r. — 41 miln., produkcja stali w 1925 r. — 1,3 miln. ton, w 1937 r. — 5,8 miln., energii elektrycznej w 1925 r. — 8,1 miliardów kwh, w 1936 r. — 24,3 miliardów, wskaźnik kosztów utrzymania w 1925 r. — 118, w 1937 r. — 95 (!), wskaźnik stawek płac robotniczych w 1925 r. — 99, w 1936 r. — 87. (Kabel)

**Szyny i podkłady będzie wyrabiać Turcja sama dla siebie.** Tureckie zakłady hutnicze w Karabuk rozpoczną wkrótce produkcję szyn celem pokrycia zapotrzebowania wewnętrznego. Podobno też ma być podjęta produkcja podkładów kolejowych żelaznych w Turcji. (Kabel).

**Ceny metali według notowań giełdy londyńskiej w dniu 29 marca 1938 roku w złotych po kursie dnia za tonę metryczną:**

|                       |      |
|-----------------------|------|
| Aluminium             | 2590 |
| Antymon               | 1450 |
| Cyna                  | 4741 |
| Cynk                  | 366  |
| Miedź elektrolityczna | 1114 |
| Miedź standard        | 1001 |
| Ołów                  | 424  |
| Nikiel                | 4727 |
| Srebro                | 69   |

W dniu 29 marca r. b. ceny metali na rynku londyńskim kształtowały się, jak wyżej podano: miedź — tendencja spokojna, cyna — tendencja spokojna, ołów — tendencja utrzymana, cynk — tendencja stała. W porównaniu z cenami ostatnio przez nas notowanymi w dniu 29 marca r. b. ceny metali z wyjątkiem ołowiu, który podniósł się o ok. 4%, spadły, a mianowicie: antymon o ok. 6%, miedź standard o ok. 4%, srebro o ok. 4%, miedź elektrolityczna o ok. 2% i cynk o ok. 1%. Aluminium, cyna i nikiel, bez zmiany. (G.).